



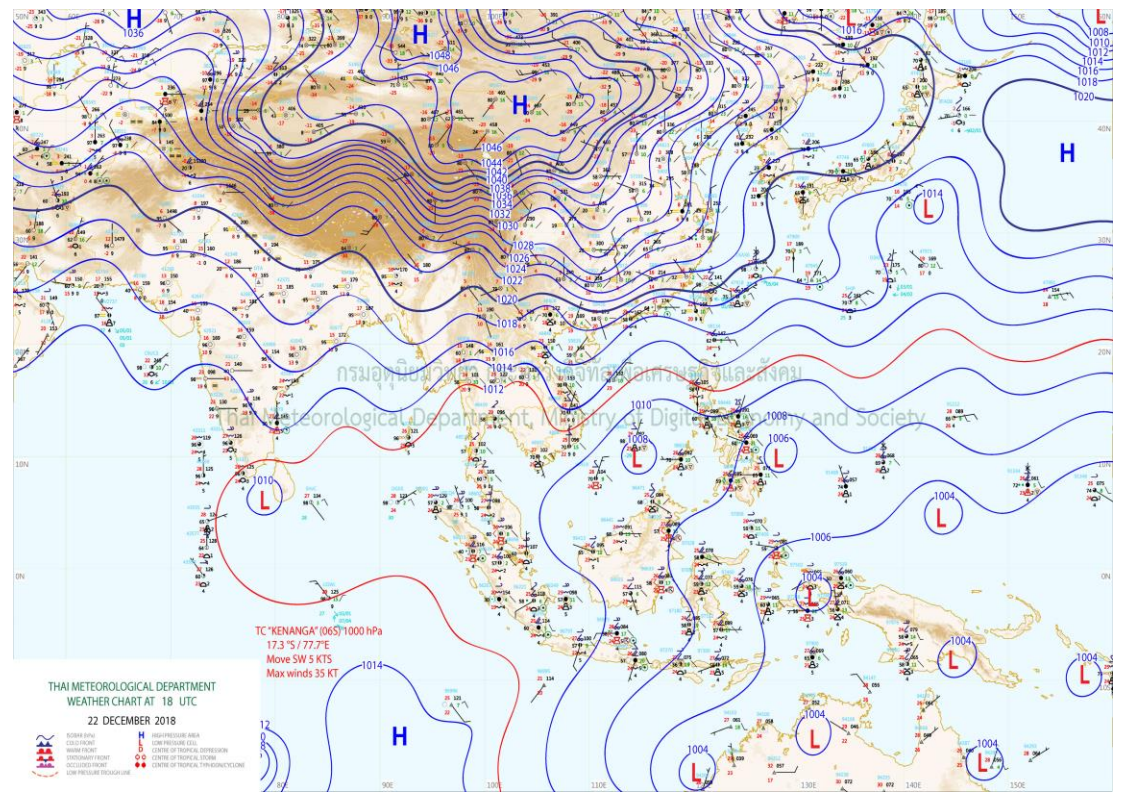
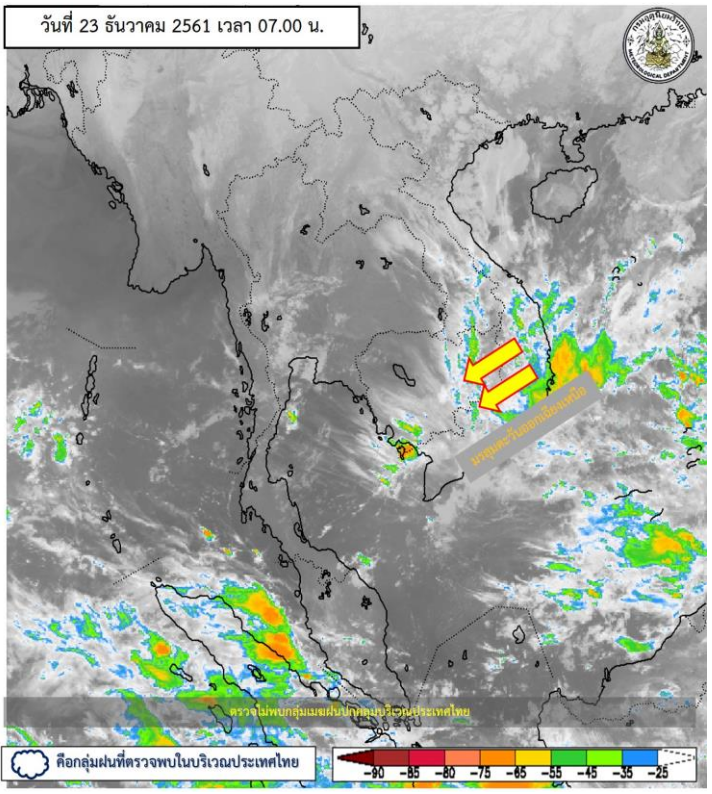
# สรุปการเฝ้าระวังติดตามสภาพอากาศ และสถานการณ์น้ำ

กรมชลประทาน

ข้อมูล ณ วันที่ 23 ธันวาคม 2561



# ติดตามสภาพภูมิอากาศและปริมาณฝน



แผนที่อากาศผิวพื้นวันที่ 23 ธันวาคม 2561 บริเวณความกดอากาศสูงกำลังอ่อนปกคลุมประเทศไทยตอนบน ทำให้ประเทศไทยตอนบนมีหมอกในตอนเช้า และมีหมอกหนาหลายพื้นที่ ในขณะที่ลมตะวันตกในระดับบนเคลื่อนเข้าปกคลุมภาคเหนือ ทำให้ภาคเหนือมีฝนฟ้าคะนองเกิดขึ้น สำหรับมรสุมตะวันออกเฉียงเหนือที่พัดปกคลุมภาคใต้และอ่าวไทยมีกำลังอ่อน ส่งผลให้ภาคใต้มีฝนลดลง

# ปริมาณฝนสูงสุด 5 ลำดับ

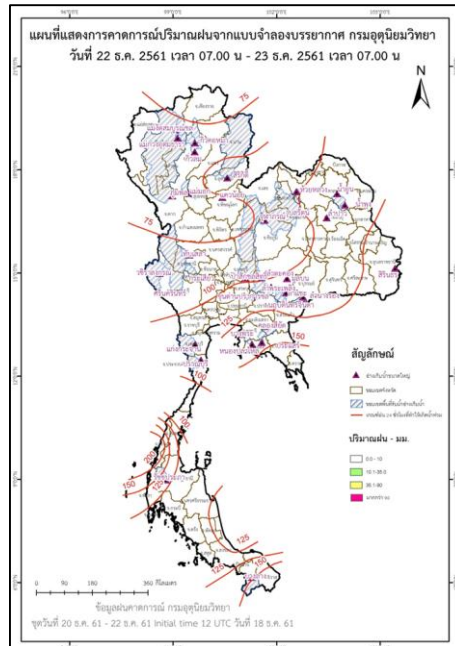
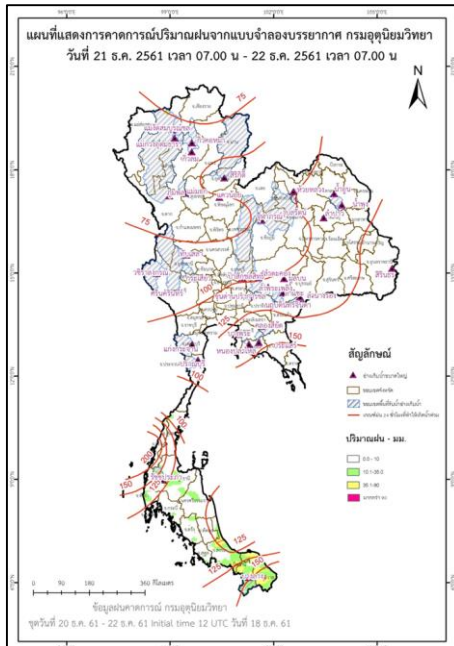
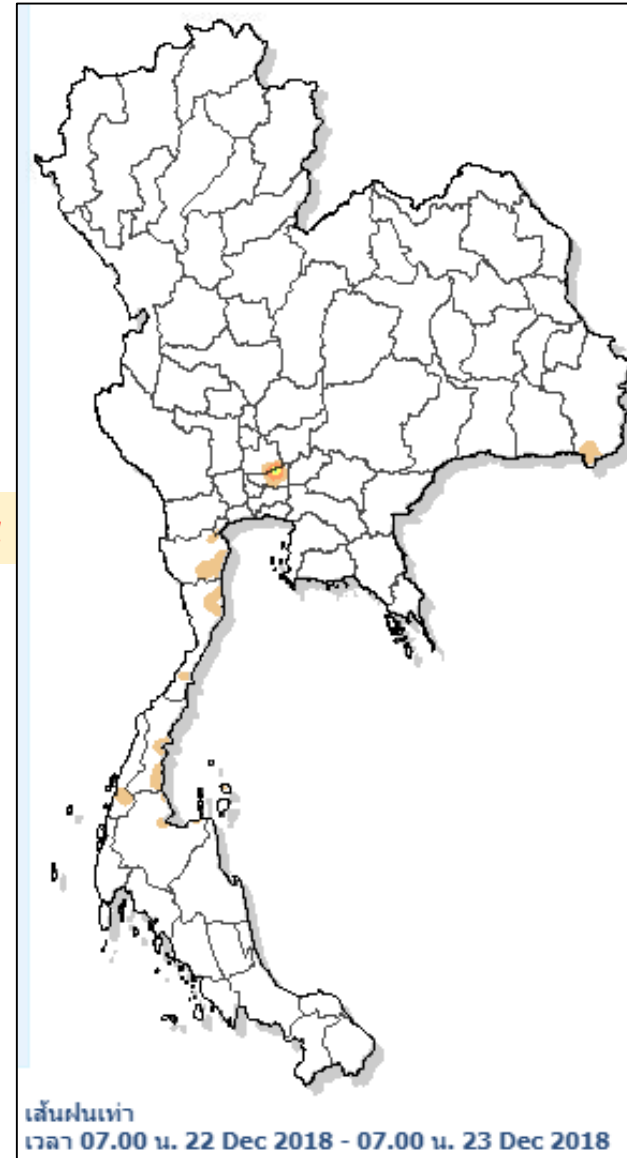
ปริมาณฝนสะสมรายตำบล วันที่ 22 ธ.ค. 2561 เวลา 07.00 น. - วันที่ 23 ธ.ค. 2561 เวลา 07.00 น.

สถานี	จังหวัด	ปริมาณฝน (มม.)	ความรุนแรง
ต.คลองหก อ.คลองหลวง	ปทุมธานี	20.0	ฝนปานกลาง
ต.โดมประดิษฐ์ อ.น้ำยี่น	อุบลราชธานี	2.0	ฝนเล็กน้อย
ต.คลองไทร อ.ท่าฉาง	นครศรีธรรมราช	2.0	ฝนเล็กน้อย
ต.ท่าชนะ อ.ท่าชนะ	สุราษฎร์ธานี	2.0	ฝนเล็กน้อย
ต.ไร่ใหม่พัฒนา อ.ชะอำ	เพชรบุรี	2.0	ฝนเล็กน้อย

หมายเหตุ เกณฑ์ปริมาณฝนกรมอุตุนิยมวิทยา

ฝนตกหนักมาก (>90 มม.) ฝนตกหนัก (35.1-90 มม.) ฝนปานกลาง (10.1-35.0 มม.) ฝนเล็กน้อย (0.1-10.0 มม.) ไม่มีฝน (0 มม.)

แผนที่แสดงการคาดการณ์ปริมาณฝนจากแบบจำลองบรรยากาศ กรมอุตุนิยมวิทยา 21 ธ.ค.61 - 23 ธ.ค.61



หมายเหตุ ข้อมูลจาก กรมอุตุนิยมวิทยา

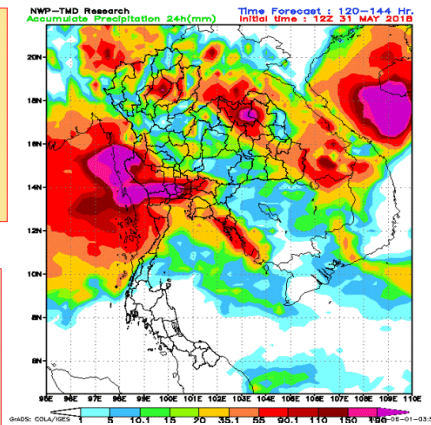


# พยากรณ์ฝนสะสมรายวันจากแบบจำลองบรรยากาศเชิงตัวเลข

## การแปลความหมายของฝนสะสม 24 ชั่วโมง

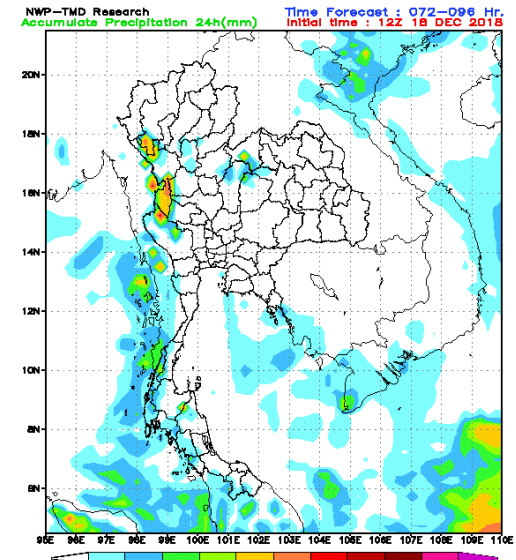
- 0.1-10 มม. = ฝนเล็กน้อย (สีฟ้า ถึง เขียว)
- 10.1-35.0 มม. = ฝนปานกลาง (สีเหลือง)
- 35.1-90.0 มม. = ฝนหนัก (สีแดง)
- > 90.0 มม. = ฝนหนักมาก (สีม่วง)

➤ 90.0 มม. = ฝนหนักมาก (สีม่วง)  
หากฝนตกสะสมหลายวันติดต่อกัน ระวังอาจจะ  
เกิดน้ำท่วมขึ้นได้

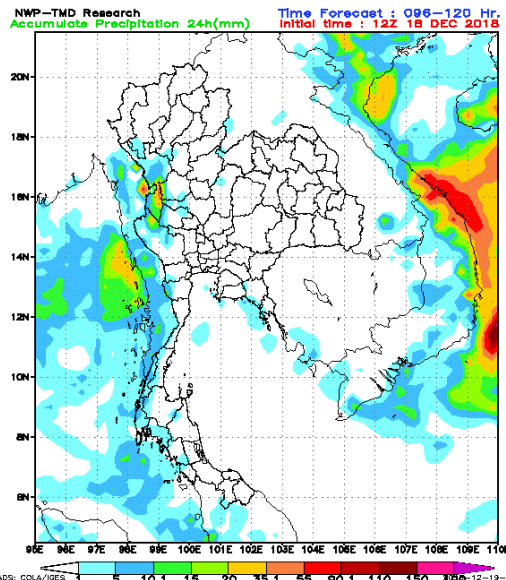


Copyright@Kamol P.N. Sakolnakhon

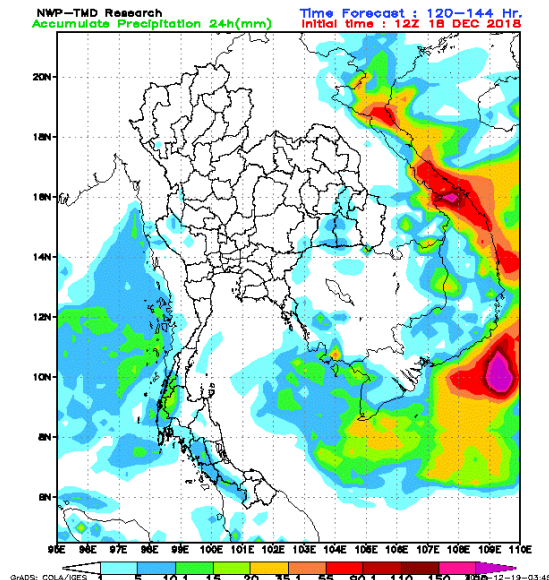
## ฝนสะสม วันที่ 22 ธันวาคม 2561



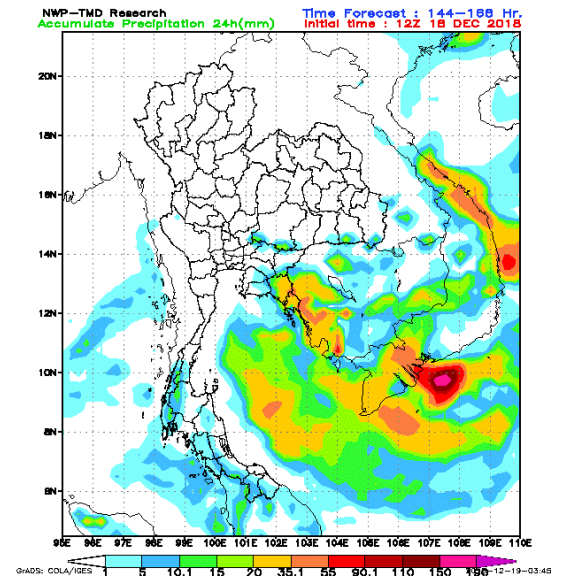
## ฝนสะสม วันที่ 23 ธันวาคม 2561



## ฝนสะสม วันที่ 24 ธันวาคม 2561



## ฝนสะสม วันที่ 25 ธันวาคม 2561



# ปริมาณน้ำในอ่างเก็บน้ำขนาดใหญ่และขนาดกลาง 22 ธันวาคม 2561

ภาค	ขนาดใหญ่				ขนาดกลาง				รวมอ่างขนาดใหญ่และกลาง						รับน้ำได้อีก	เปรียบเทียบปี 60 กับ 61		
	จำนวน	ความจุ	ปี 2561	% ความจุ อ่างฯ	จำนวน	ความจุ	ปี 2561	% ความจุ อ่างฯ	จำนวน	ความจุ	ปี2560		ปี2561			ปริมาณ	ปริมาณ	%
											ปริมาณ	%	ปริมาณ	%				
เหนือ	8	24,825	18,282	74	75	1,001	676	68	83	25,825	21,503	83	18,958	73	6,889	-2,545	-12	
ตอน.	12	8,368	4,560	54	218	1,998	1,191	60	230	10,367	8,877	86	5,751	55	4,616	-3,126	-35	
กลาง	3	1,419	716	50	22	369	219	59	25	1,788	1,587	89	935	52	853	-652	-41	
ตะวันตก	2	26,605	23,584	89	7	142	124	87	9	26,747	22,535	84	23,708	89	3,039	1,173	5	
ตะวันออก	6	1,515	1,288	85	51	963	795	83	57	2,478	2,049	83	2,083	84	395	34	2	
ใต้	4	8,194	6,740	82	39	668	528	79	43	8,863	6,941	78	7,268	82	1,594	327	5	
รวม	35	70,926	<u>55,170</u>	78	412	5,142	<u>3,533</u>	69	447	76,068	63,492	83	58,703	77	17,387	<b>-4,789</b>	-8	
ปริมาณน้ำใช้การ		47,384	<u>31,627</u>	67		4,753	<u>3,145</u>	66		52,137	<u>39,562</u>	76	<u>34,772</u>	67				

สามารถรับน้ำได้อีก 17,387 ล้าน ลบ.ม. (23%)

$$\% \text{น้ำใช้การ} = (\text{ปริมาณน้ำใช้การ} / \text{ความจุน้ำใช้การ}) * 100$$

# ปริมาณน้ำใช้การ 4 เขื่อนหลักในลุ่มน้ำเจ้าพระยา

ข้อมูล ณ วันที่ 23 ธันวาคม 2561

อ่างเก็บน้ำ	ความจุ ที่ รนก.	ปริมาณน้ำในอ่างฯ		ปริมาณน้ำใช้การได้		ปริมาณน้ำไหลลงอ่างฯ		ปริมาณน้ำระบาย		รับน้ำได้อีก ปี 2561
		ปริมาณน้ำ	% ความจุ	ปริมาณน้ำ	% ใช้การ	วันนี้	เมื่อวาน	วันนี้	เมื่อวาน	
ภูมิพล	13,462	9,235	69	5,435	56	8.85	0.00	23.00	23.00	4,227
สิริกิติ์	9,510	7,585	80	4,735	71	6.03	8.11	26.19	25.97	1,925
ภูมิพล+สิริกิติ์	22,972	16,820	73	10,170	62	14.88	8.11	49.19	48.97	6,152
แควน้อยฯ	939	678	72	635	71	0.00	0.75	2.16	2.16	261
ป่าสักชลสิทธิ์	960	595	62	592	62	0.00	0.00	4.39	4.33	365
<b>รวมทั้งหมด</b>	<b>24,871</b>	<b>18,093</b>	<b>73</b>	<b>11,397</b>	<b>63</b>	<b>14.88</b>	<b>8.86</b>	<b>55.74</b>	<b>55.46</b>	<b>6,778</b>

(หน่วย : ล้าน ลบ.ม.)

## ปริมาณการระบายน้ำย้อนหลัง 10 วัน

เขื่อน	14 ธ.ค. 61	15 ธ.ค. 61	16 ธ.ค. 61	17 ธ.ค. 61	18 ธ.ค. 61	19 ธ.ค. 61	20 ธ.ค. 61	21 ธ.ค. 61	22 ธ.ค. 61	23 ธ.ค. 61	สะสม
เขื่อนภูมิพล	25.00	25.00	25.00	25.00	23.00	23.00	23.00	23.00	23.00	23.00	238.00
เขื่อนสิริกิติ์	26.29	26.13	25.86	26.30	26.01	26.07	26.03	26.04	25.97	26.19	260.89
เขื่อนแควน้อยบำรุงแดน	2.16	2.16	2.16	2.16	2.16	2.16	2.16	2.16	2.16	2.16	21.60
เขื่อนป่าสักชลสิทธิ์	3.50	3.50	3.49	3.49	2.67	2.67	3.47	3.47	4.33	4.39	34.98

(หน่วย : ล้าน ลบ.ม.)



# สรุปอ่างขนาดใหญ่ที่เกิน UPPER RULE CURVE และ อ่างใหญ่ ที่มีปริมาตรต่ำกว่า 30% และ ระหว่าง 30 - 60%

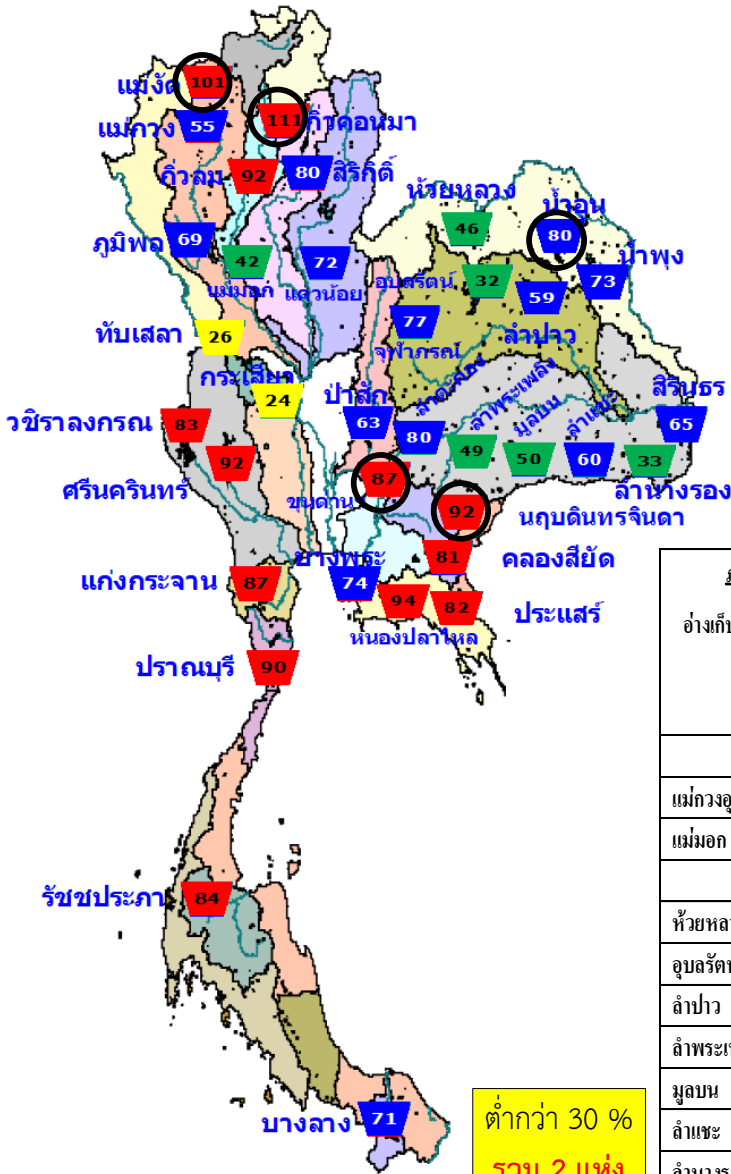
## อ่างขนาดใหญ่ที่เกิน UPPER RULE CURVE

(ข้อมูล วันที่ 22 ธันวาคม 2561)

ลำดับ	อ่างเก็บน้ำเขื่อน	ความจุ ที่ รณส. (ล้าน ม. <sup>3</sup> )	ความจุ ที่ รณก. (ล้าน ม. <sup>3</sup> )	ณ วันที่		ไหลลง วันนี้ (ล้าน ม. <sup>3</sup> )	ระบาย วันนี้ (ล้าน ม. <sup>3</sup> )	+สูง / - ต่ำ กว่าเกณฑ์เก็บกักน้ำสูงสุด ณ ช่วงเวลาเดียวกัน (ล้าน ม. <sup>3</sup> )
				ปี 2561				
				ปริมาตร (ล้าน ม. <sup>3</sup> )	% รณก.			
1	แม่งัดสมบูรณ์ชล จ.เชียงใหม่	323	265	267	101	0.17	0.25	25.85
2	ก๊วกอหมา จ.ลำปาง	209	170	189	111	0.08	0.08	20.77
3	น้ำอูน จ.สกลนคร	780	520	416	80	0.00	2.61	25.67
4	ขุนด่านปราการชล จ.นครนายก	225	224	195	87	0.04	1.06	3.19
5	นฤปดิทรจินดา จ.ปราจีนบุรี	338	295	271	92	0.18	0.82	83.62

หมายเหตุ : \* เขื่อนที่อยู่ในการดูแลของการไฟฟ้า

(หน่วย : ล้าน ลบ.ม.)



ต่ำกว่า 30 %  
รวม 2 แห่ง

ตั้งแต่ 30-60 %  
รวม 9 แห่ง

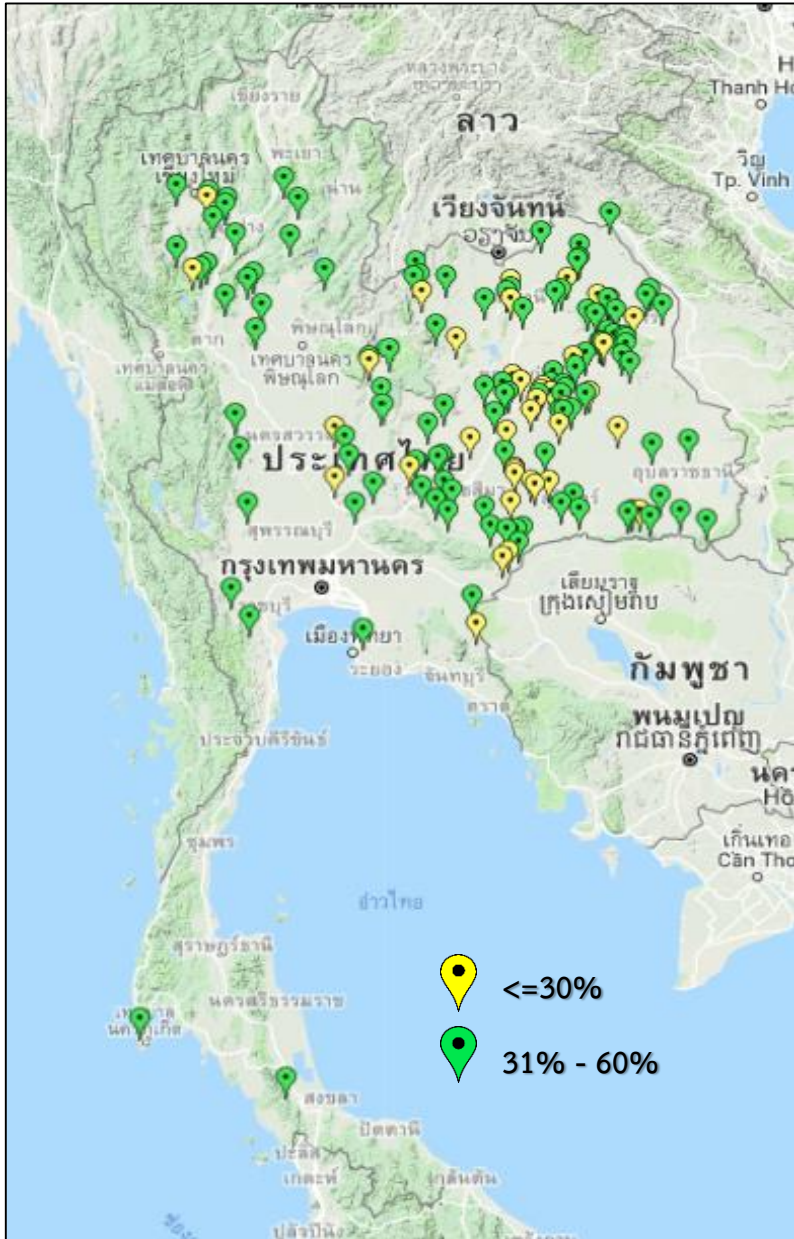
○ อ่างฯ ที่เกิน UPPER RULE CURVE

อ่างเก็บน้ำเขื่อน	ความจุ ที่ รณส. (ล้าน ม. <sup>3</sup> )	ความจุ ที่ รณก. (ล้าน ม. <sup>3</sup> )	ความจุน้ำ ใช้การ (ล้าน ม. <sup>3</sup> )	1 ม.ค.2560 (ล้าน ม. <sup>3</sup> )	1 ม.ค.2561 (ล้าน ม. <sup>3</sup> )	ณ วันที่						ไหลลง วันนี้ (ล้าน ม. <sup>3</sup> )	ระบาย วันนี้ (ล้าน ม. <sup>3</sup> )	
						ปี 2560		ปี 2561						
						ปริมาตร (ล้าน ม. <sup>3</sup> )	% รณก.	ปริมาตร (ล้าน ม. <sup>3</sup> )	% รณก.	ปริมาตรใช้การ (ล้าน ม. <sup>3</sup> )	% ใช้การ			
<b>เหนือ</b>														
แม่งัดอุดมธารา	295	263	249	112	130	128	49	145	55	131	50	53	0.30	0.05
แม่มอก	110	110	94	95	96	103	93	46	42	30	28	32	0.02	0.02
<b>ตะวันออกเฉียงเหนือ</b>														
ห้วยหลวง	136	136	129	101	110	116	85	62	46	55	41	43	0.00	0.42
อุบลรัตน์*	4,640	2,431	1,850	2,112	2,115	2,214	91	789	32	208	9	11	0.00	0.52
ลำปาว	2,450	1,980	1,880	1,089	1,706	1,739	88	1,173	59	1,073	54	57	0.00	1.67
ลำพระเพลิง	242	155	154	71	137	138	89	76	49	74	48	48	0.00	0.11
มูลบน	350	141	134	70	109	109	78	70	50	63	45	47	0.03	0.09
ลำแจะ	325	275	268	128	199	201	73	165	60	158	58	59	0.00	0.00
ลำน้ำกรอง	197	121	118	63	77	78	65	40	33	36	30	31	0.00	0.00
<b>กลาง</b>														
ทับเสลา	190	160	143	161	138	138	86	41	26	24	15	17	0.21	0.04
กระเสียว	390	299	259	240	289	287	96	73	24	33	11	13	0.00	0.09



# สรุปอ่างขนาดกลางที่มีปริมาตรต่ำกว่า 30% ,ระหว่าง 31-60%, ระหว่าง 60-100% และ มากกว่า 100%

(ข้อมูล วันที่ 22 ธันวาคม 2561)



สรุปอ่างขนาดกลางที่มีปริมาตรในช่วง <=30 % , >30 - 60 % , >60-100% และ >100 %				
ภาค	<=30 %	>30 - 60 %	>60-100%	>100 %
เหนือ	3	20	43	9
ตอน.	32	77	107	2
ตะวันออก	3	3	41	4
กลาง	2	8	11	1
ตะวันตก	0	2	3	2
ใต้	0	3	34	2
<b>รวม</b>	<b>40</b>	<b>113</b>	<b>239</b>	<b>20</b>

**รวมทั้งหมด 412 แห่ง**

## สรุปปริมาณน้ำไหลลงและระบายอ่างฯ ขนาดใหญ่และขนาดกลาง

ภาค	ขนาดใหญ่		ขนาดกลาง		รวม	
	ไหลลง	ระบาย	ไหลลง	ระบาย	ไหลลง	ระบาย
เหนือ	9.55	51.65	0.79	1.22	10.33	52.87
ตอน.	0.13	7.72	2.43	3.84	2.56	11.56
กลาง	0.21	4.46	0.05	0.27	0.26	4.73
ตะวันตก	7.92	17.95	0.53	0.92	8.45	18.87
ตะวันออก	0.34	5.67	0.51	1.58	0.84	7.25
ใต้	12.03	8.41	6.29	4.69	18.32	13.11
<b>รวม</b>	<b>30.18</b>	<b>95.86</b>	<b>10.59</b>	<b>12.53</b>	<b>40.76</b>	<b>108.39</b>

(หน่วย : ล้าน ลบ.ม.)





# สถานการณ์น้ำในลุ่มน้ำเจ้าพระยา

วันที่ 23 ธันวาคม 2561 เวลา 06:00 น.

แม่น้ำปิง

P.17

N.67

แม่น้ำน่าน

P.17 วันนี้ 207 เมื่อวาน 228  
(Qmax 2,990 ม.³/วิ)

การใช้น้ำเหนือเขื่อนเจ้าพระยา  
40 ลบ.ม./วิ

C.2 เมื่อวาน (22 ธ.ค. 61)  
424 ลบ.ม./วิ  
(Qmax 3,590 ม.³/วิ)

N.67 วันนี้ 231 เมื่อวาน 225  
(Qmax 1,579 ม.³/วิ)

รวม 2 ฝั่ง = 304 ลบ.ม./วิ

เมื่อวาน = 306 ลบ.ม./วิ

รวมฝั่งตะวันตก = 163 ลบ.ม./วิ

เมื่อวาน = 142 ลบ.ม./วิ

แม่น้ำสะแกกรัง - ลบ.ม./วิ

424

384

ปตร.มโนรมย์

120

1 คลองเล็ก

ปตร.มหาราช

20

ปตร.ชองแค

80

ปตร.โคกกระเทียม

62

ปตร.บางโจมนครี

ปตร.

แม่น้ำลพบุรี

ปตร.ปากคลอง

บางแก้ว

ปตร.พระนารายณ์

33

รวมฝั่งตะวันออก = 141 ลบ.ม./วิ

เมื่อวาน = 164 ลบ.ม./วิ

เขื่อนป่าสัก

วันนี้ 51 เมื่อวาน 50

เขื่อนพระรามหก

วันนี้ 35 เมื่อวาน 25

วันนี้ 69 เมื่อวาน 66

C.13 เขื่อนเจ้าพระยา  
(Qmax 2,840 ม.³/วิ)  
วันนี้ 80 เมื่อวาน 80

เฉลี่ยวันนี้ 89 เมื่อวาน 91

คลองระพีพัฒน์  
(ความจุลช่อง 210 ม.³/วิ)

หมายเหตุ : ปริมาณน้ำไหลผ่าน มีหน่วยเป็น ลูกบาศก์เมตรต่อวินาที

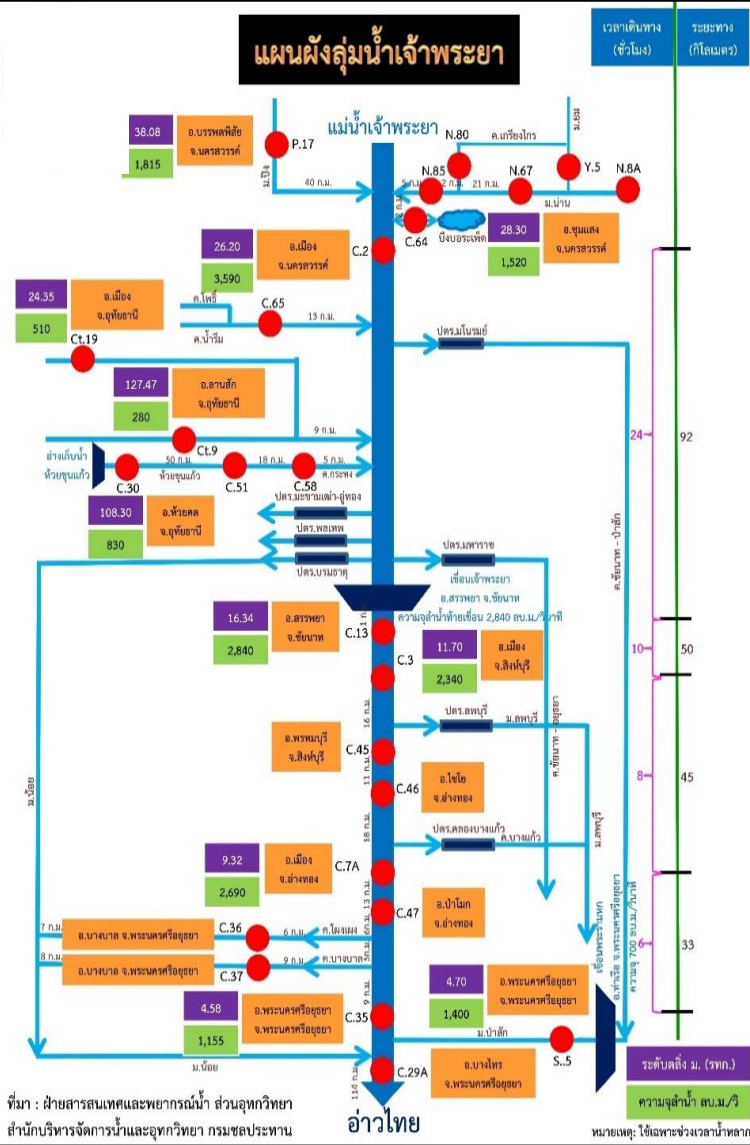


# การติดตามสถานการณ์น้ำลุ่มน้ำเจ้าพระยา

ประจำวันที่ 23 ธันวาคม 2561 เวลา 06.00 น.

## สภาพน้ำท่า

### แผนผังลุ่มน้ำเจ้าพระยา



- แม่น้ำปิง สถานี P.17** อ.บรรพตพิสัย จ.นครสวรรค์ ปริมาณน้ำไหลผ่าน 207 ลบ.ม./วินาที (เมื่อวาน 228 ลบ.ม./วินาที) ระดับน้ำ +35.02 ม.รทก. ต่ำกว่าตลิ่ง 4.78 ม.
- แม่น้ำน่าน สถานี N.67** อ.ชุมแสง จ.นครสวรรค์ ปริมาณน้ำไหลผ่าน 231 ลบ.ม./วินาที (เมื่อวาน 225 ลบ.ม./วินาที) ระดับน้ำ +20.28 ม.รทก. ต่ำกว่าตลิ่ง 8.02 ม.
- แม่น้ำเจ้าพระยา สถานี C.2** อ.เมือง จ.นครสวรรค์ ปริมาณน้ำไหลผ่าน 424 ลบ.ม./วินาที (เมื่อวาน 424 ลบ.ม./วินาที) ระดับน้ำ +18.47 ม.รทก. ต่ำกว่าตลิ่ง 7.73 ม.
- เขื่อนเจ้าพระยา สถานี C.13** อ.สรรพยา จ.ชัยนาท ปริมาณน้ำไหลผ่าน 80 ลบ.ม./วินาที (เมื่อวาน 80 ลบ.ม./วินาที) ระดับน้ำเหนือเขื่อน +15.70 ม.รทก. ระดับน้ำท้ายเขื่อน 5.64 ม.รทก.
- แม่น้ำป่าสัก** ระบายท้ายเขื่อนพระรามหก 34.97 ลบ.ม./วินาที (เมื่อวาน 25.15 ลบ.ม./วินาที) ไหลลงแม่น้ำเจ้าพระยา ผ่านสถานีวัดน้ำ C.29A อ.บางไทร จ.พระนครศรีอยุธยา ปริมาณน้ำไหลผ่านเฉลี่ย 89 ลบ.ม./วินาที (เมื่อวาน 91 ลบ.ม./วินาที)

## รับน้ำเข้าฝั่งตะวันตกและฝั่งตะวันออก

- รับน้ำฝั่งตะวันตก** 163 ลบ.ม./วินาที เมื่อวาน 164 ลบ.ม./วินาที **ลดลง 1 ลบ.ม./วินาที**  
(รับน้ำสูงสุด = 585 ลบ.ม./นาที)
- รับน้ำฝั่งตะวันออก** 141 ลบ.ม./วินาที เมื่อวาน 142 ลบ.ม./วินาที **ลดลง 1 ลบ.ม./วินาที**  
(รับน้ำสูงสุด = 275 ลบ.ม./นาที)
- รวมรับน้ำ 2 ฝั่ง** 304 ลบ.ม./วินาที เมื่อวาน 306 ลบ.ม./วินาที **ลดลง 2 ลบ.ม./วินาที**

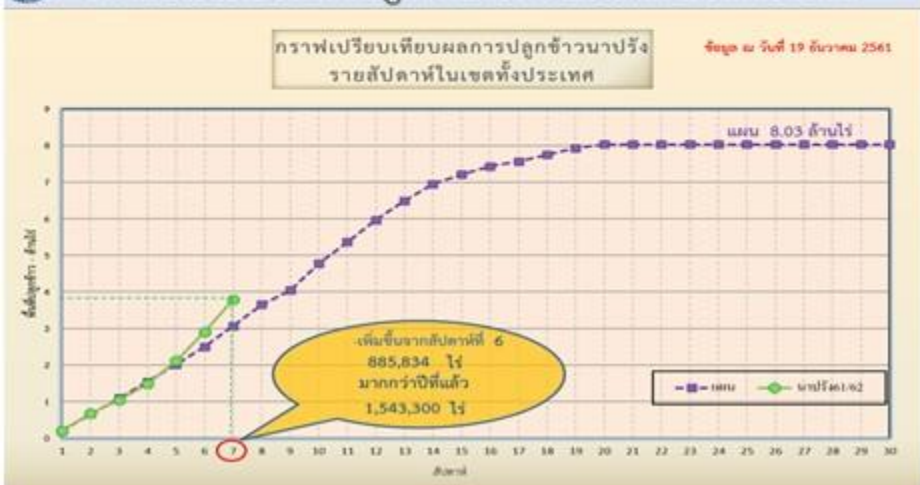


# แผนผลการเพาะปลูกพืชในช่วงฤดูแล้งปี 2561

## ข้อมูล ณ วันที่ 19 ธันวาคม 2561

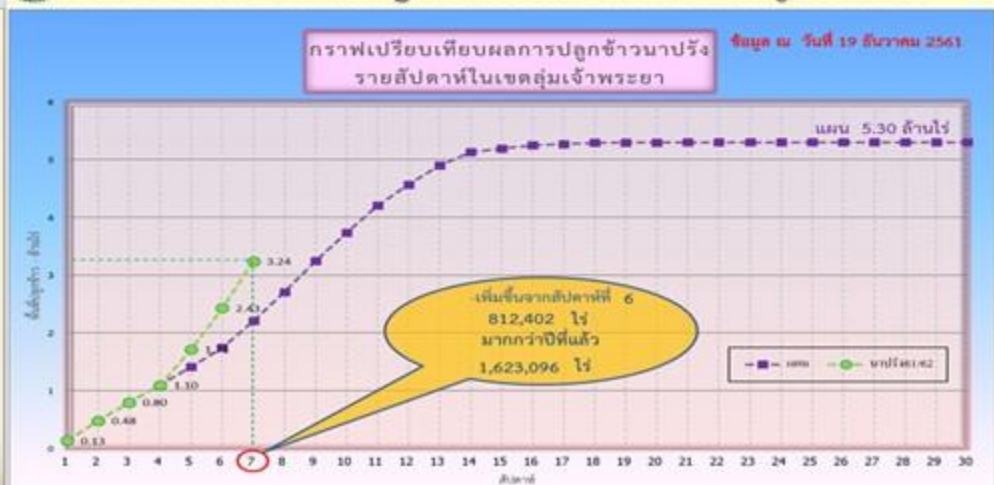
ภาค	ข้าวนาปรัง			พืชไร่-พืชผัก			รวม		
	แผน (ล้านไร่)	ผล (ล้านไร่)	%	แผน (ล้านไร่)	ผล (ล้านไร่)	%	แผน (ล้านไร่)	ผล (ล้านไร่)	%
เหนือ	0.51	0.27	51.96	0.84	0.08	9.01	1.35	0.34	25.24
ตะวันออกเฉียงเหนือ	0.75	0.07	9.04	0.57	0.007	1.28	1.32	0.07	5.68
กลาง	0.06	0.01	15.31	0.001	0.0002	19.62	0.06	0.01	15.39
ตะวันออก	0.35	0.17	47.44	0.05	0.02	33.54	0.41	0.19	45.58
ตะวันตก	0.87	0.02	2.32	0.17	0.01	7.49	1.05	0.03	3.18
ใต้	0.18	0.02	8.20	0.01	0.001	6.23	0.20	0.02	8.06
ลุ่มน้ำเจ้าพระยา	5.30	3.24	61.15	0.77	0.07	8.65	6.07	3.31	54.48
ทั้งประเทศ	8.03	3.79	47.17	2.43	0.18	7.51	10.46	3.97	37.96

กราฟเปรียบเทียบผลการปลูกข้าวนาปรังรายสัปดาห์ในเขตทั้งประเทศ



ข้อมูล ณ 19 ธ.ค. 61 เพาะปลูกแล้ว = 3,787,236 ไร่

กราฟเปรียบเทียบผลการปลูกข้าวนาปรังรายสัปดาห์ในเขตลุ่มน้ำเจ้าพระยา



ข้อมูล ณ 19 ธ.ค. 61 เพาะปลูกแล้ว = 3,242,026 ไร่



# แผนบริหารจัดการน้ำฤดูแล้ง ปี 2561/62



# สถานการณ์น้ำและการจัดสรรน้ำอ่างขนาดใหญ่และขนาดกลาง ประจำวัน ที่ 22 ธันวาคม 2561



## สถานการณ์น้ำ

1. ปริมาณน้ำต้นฤดูแล้ง (1 พ.ย.61)		
1.1 ปริมาณน้ำทั้งหมด	61,354	ล้าน ลบ.ม. คิดเป็น 81 %
1.2 ปริมาณน้ำใช้การ	37,425	ล้าน ลบ.ม. คิดเป็น 72 %
2. ปริมาณน้ำปัจจุบัน (22 ธ.ค.61)		
2.1 ปริมาณน้ำทั้งหมด	58,703	ล้าน ลบ.ม. คิดเป็น 77 %
2.2 ปริมาณน้ำใช้การ	34,772	ล้าน ลบ.ม. คิดเป็น 67 %

## การจัดสรรน้ำ

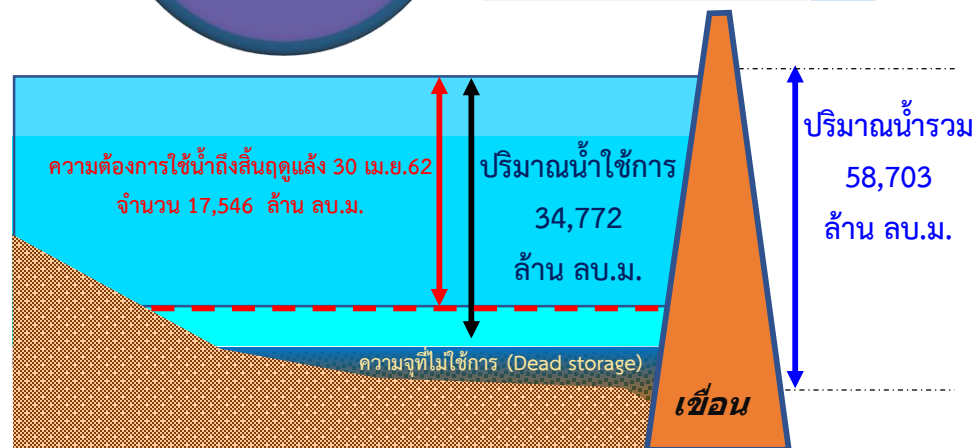
3. การจัดสรรน้ำในฤดูแล้ง (22 ธ.ค.61)		
3.1 แผนการจัดสรรน้ำฤดูแล้ง (พ.ย.61-เม.ย.62)	23,100	ล้าน ลบ.ม.
3.2 ผลการจัดสรรน้ำ	5,554	ล้าน ลบ.ม. คิดเป็น 24 %
3.3 คงเหลือ	17,546	ล้าน ลบ.ม. คิดเป็น 76 %



ปริมาณน้ำทั้งหมด 77%

ปริมาณน้ำใช้การ 67%

จัดสรรแล้ว 24%



แผนจัดสรรน้ำฤดูแล้ง 2561/62 (พ.ย.61-เม.ย.62) 23,100 ล้าน ลบ.ม.

- อุปโภค-บริโภค	2,404	ล้าน ลบ.ม.
- ระบบนิเวศและอื่นๆ	6,440	ล้าน ลบ.ม.
- การเกษตร	13,038	ล้าน ลบ.ม.
- เกษตรต่อเนื่อง	800	ล้าน ลบ.ม.
- อุตสาหกรรม	303	ล้าน ลบ.ม.
- ปรับปรุงพิธีการเพาะปลูก	115	ล้าน ลบ.ม.

แผนจัดสรรน้ำต้นฤดูฝน 2562 (พ.ค.-ก.ค.62) 16,470 ล้าน ลบ.ม.

- อุปโภค-บริโภค ระบบนิเวศ และการเกษตรต่อเนื่อง	6,000	ล้าน ลบ.ม.
- สำรองน้ำเพื่อเตรียมเพาะปลูกต้นฤดูฝน	6,300	ล้าน ลบ.ม.
- สำรองไว้ใช้กรณีฝนทิ้งช่วง	4,170	ล้าน ลบ.ม.

# สถานการณ์น้ำและการจัดสรรน้ำ 4 เขื่อนลุ่มน้ำเจ้าพระยา

## ประจำวัน ที่ 23 ธันวาคม 2561



### สถานการณ์น้ำ

#### 1. ปริมาณน้ำต้นฤดูแล้ง (1 พ.ย. 2561)

1.1 ปริมาณน้ำทั้งหมด	19,536	ล้าน ลบ.ม.	คิดเป็น 79 %
1.2 ปริมาณน้ำใช้การ	12,840	ล้าน ลบ.ม.	คิดเป็น 71 %

#### 2. ปริมาณน้ำปัจจุบัน (23 ธ.ค. 61)

2.1 ปริมาณน้ำทั้งหมด	18,093	ล้าน ลบ.ม.	คิดเป็น 73 %
2.2 ปริมาณน้ำใช้การ	11,397	ล้าน ลบ.ม.	คิดเป็น 63 %

### การจัดสรรน้ำ

#### 3. การจัดสรรน้ำในฤดูแล้ง (23 ธ.ค. 61)

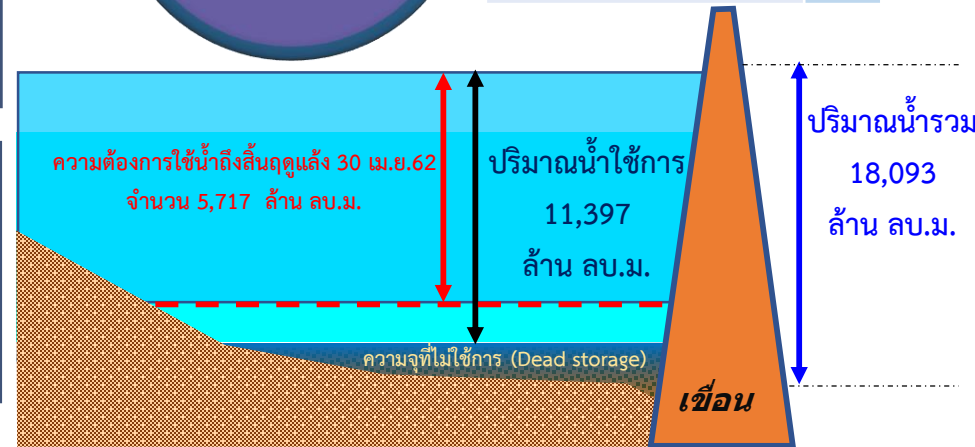
3.1 แผนการจัดสรรน้ำฤดูแล้ง (พ.ย.61-เม.ย.62)	8,000	ล้าน ลบ.ม.	
3.2 ผลการจัดสรรน้ำ	2,283	ล้าน ลบ.ม.	คิดเป็น 29 %
3.3 คงเหลือ	5,717	ล้าน ลบ.ม.	คิดเป็น 71 %



ปริมาณน้ำทั้งหมด 73%

ปริมาณน้ำใช้การ 63%

จัดสรรแล้ว 29%



แผนจัดสรรน้ำฤดูแล้ง 2561/62 (พ.ย.61-เม.ย.62) 8,000 ล้าน ลบ.ม.

(4 เขื่อนเจ้าพระยา 7,300 และผันน้ำจากลุ่มน้ำแม่กลอง 700 ล้าน ลบ.ม.)

- อุปโภค-บริโภค	1,140	ล้าน ลบ.ม.
- ระบบนิเวศและอื่นๆ	1,450	ล้าน ลบ.ม.
- การเกษตร	4,895	ล้าน ลบ.ม.
- เกษตรต่อเนื่อง	400	ล้าน ลบ.ม.
- ปรับปรุงพื้นที่การเพาะปลูก	115	ล้าน ลบ.ม.

แผนจัดสรรน้ำต้นฤดูฝน 2562 (พ.ค.-ก.ค.62) 5,540 ล้าน ลบ.ม.

- อุปโภค-บริโภค ระบบนิเวศ และการเกษตรต่อเนื่อง	1,500	ล้าน ลบ.ม.
- สำรองน้ำเพื่อเตรียมเพาะปลูกต้นฤดูฝน	2,000	ล้าน ลบ.ม.
- สำรองไว้ใช้กรณีฝนทิ้งช่วง	2,400	ล้าน ลบ.ม.



กรมชลประทาน

