



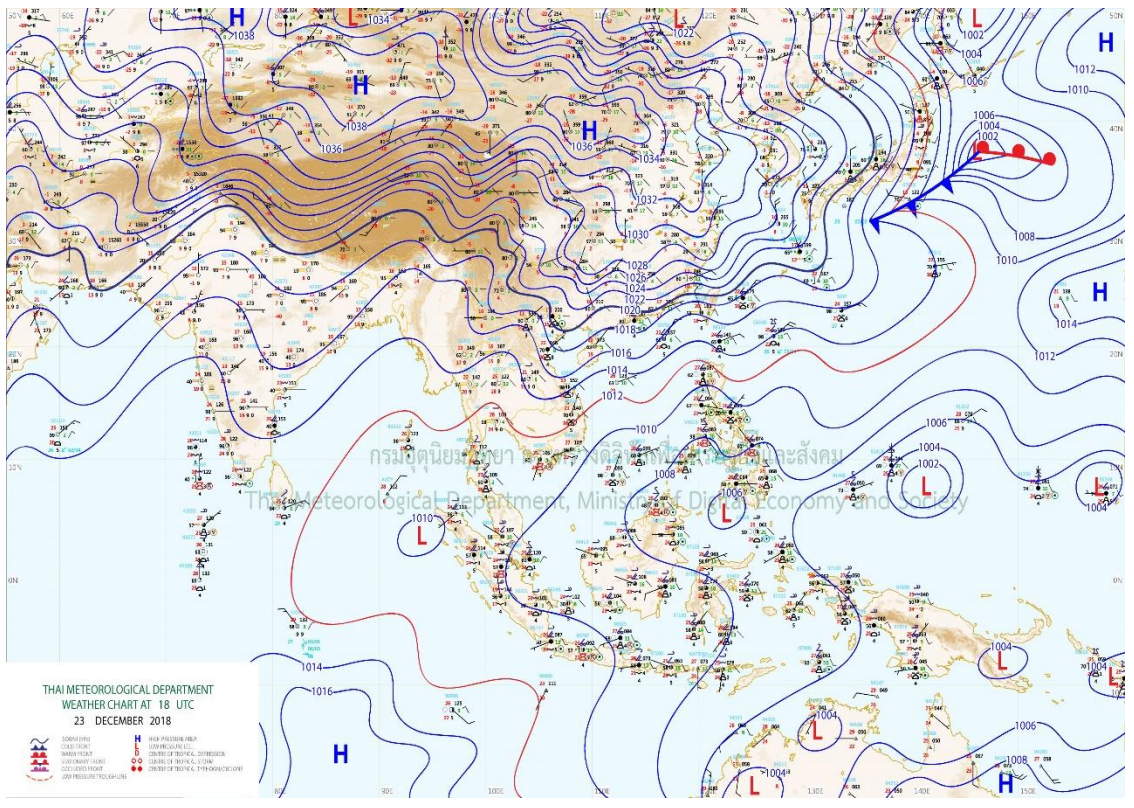
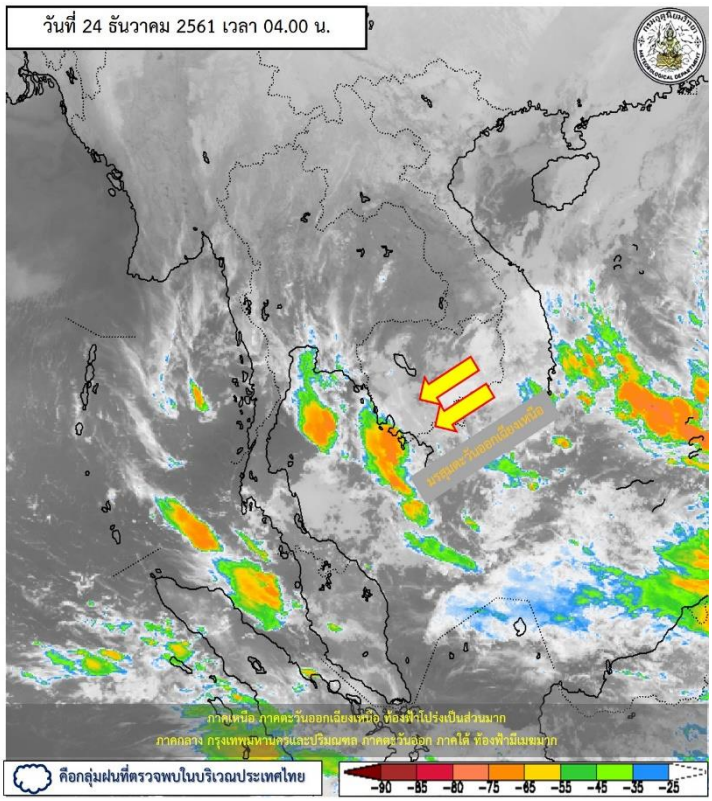
สรุปการเฝ้าระวังติดตามสภาพอากาศ และสถานการณ์น้ำ

กรมชลประทาน

ข้อมูล ณ วันที่ 24 ธันวาคม 2561



ติดตามสภาพภูมิอากาศและปริมาณฝน



แผนที่อากาศ วันที่ 24 ธันวาคม 2561 บริเวณความกดอากาศสูงกำลังอ่อนยังคงปกคลุมประเทศไทยตอนบน ทำให้บริเวณภาคเหนือและภาคตะวันออกเฉียงเหนือมีอากาศเย็นในตอนเช้ากับมีหมอกในตอนเช้า และมีหมอกหนาในบางพื้นที่ ในขณะที่ลมตะวันตกในระดับบนได้เคลื่อนผ่านภาคเหนือ ทำให้บริเวณยอดดอยสูงของภาคเหนือมีน้ำค้างแข็งบางพื้นที่ สำหรับมรสุมตะวันออกเฉียงเหนือที่พัดปกคลุมภาคใต้และอ่าวไทยมีกำลังอ่อนส่งผลให้ภาคใต้ยังคงมีฝนน้อย

ปริมาณฝนสูงสุด 5 ลำดับ

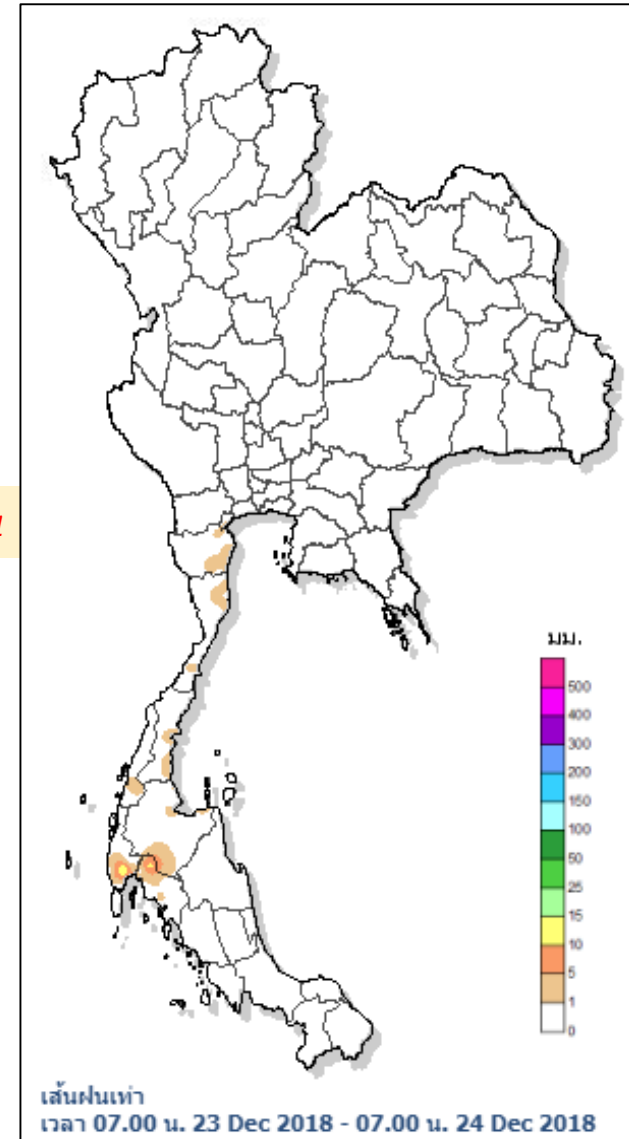
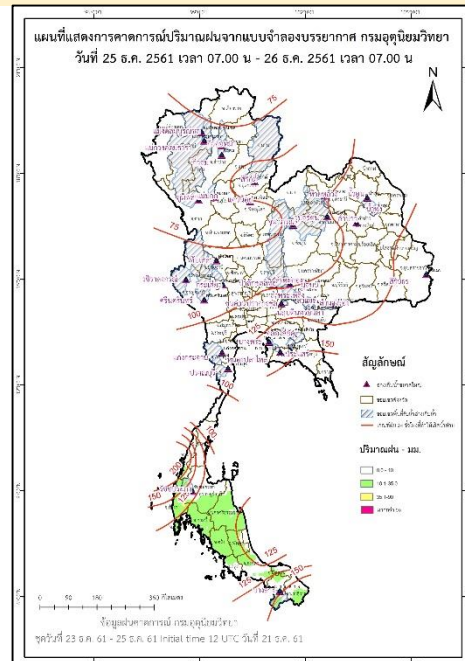
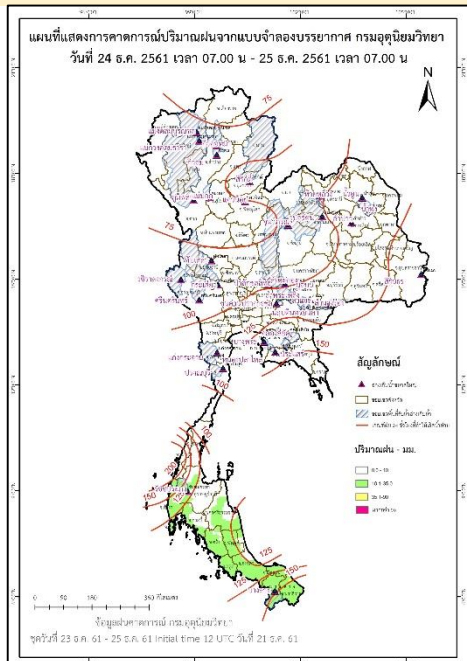
ปริมาณฝนสะสมรายตำบล วันที่ 23 ธ.ค. 2561 เวลา 07.00 น. - วันที่ 24 ธ.ค. 2561 เวลา 07.00 น.

สถานี	จังหวัด	ปริมาณฝน (มม.)	ความรุนแรง
ต.กระโสม อ.ตะกั่วทุ่ง	พังงา	17.0	ฝนปานกลาง
ต.คีรีวง อ.ปลายพระยา	กระบี่	12.5	ฝนปานกลาง
ต.บางตะบูน อ.บ้านแหลม	เพชรบุรี	2.0	ฝนเล็กน้อย
ต.ปากน้ำปราณ อ.ปราณบุรี	ประจวบคีรีขันธ์	2.0	ฝนเล็กน้อย
ต.กำเนิดนพคุณ อ.บางสะพาน	ประจวบคีรีขันธ์	2.0	ฝนเล็กน้อย

หมายเหตุ เกณฑ์ปริมาณฝนกรมอุตุนิยมวิทยา

ฝนตกหนักมาก (>90 มม.) ฝนตกหนัก (35.1-90 มม.) ฝนปานกลาง (10.1-35.0 มม.) ฝนเล็กน้อย (0.1-10.0 มม.) ไม่มีฝน (0 มม.)

แผนที่แสดงการคาดการณ์ปริมาณฝนจากแบบจำลองบรรยากาศ กรมอุตุนิยมวิทยา 24 ธ.ค.61 - 26 ธ.ค.61



หมายเหตุ ข้อมูลจาก กรมอุตุนิยมวิทยา

ปริมาณน้ำในอ่างเก็บน้ำขนาดใหญ่และขนาดกลาง 23 ธันวาคม 2561

ภาค	ขนาดใหญ่				ขนาดกลาง				รวมอ่างขนาดใหญ่และกลาง						รับน้ำได้อีก	เปรียบเทียบปี 60 กับ 61		
	จำนวน	ความจุ	ปี 2561	% ความจุ อ่างฯ	จำนวน	ความจุ	ปี 2561	% ความจุ อ่างฯ	จำนวน	ความจุ	ปี2560		ปี2561			ปริมาณ	ปริมาณ	%
											ปริมาณ	%	ปริมาณ	%				
เหนือ	8	24,825	18,244	73	75	1,001	675	67	83	25,825	21,463	83	18,919	73	6,928	-2,544	-12	
ตอน.	12	8,368	4,546	54	218	1,998	1,185	59	230	10,367	8,888	86	5,731	55	4,636	-3,157	-36	
กลาง	3	1,419	709	50	22	369	219	59	25	1,788	1,578	88	928	52	860	-650	-41	
ตะวันตก	2	26,605	23,573	89	7	142	124	87	9	26,747	22,521	84	23,697	89	3,050	1,176	5	
ตะวันออก	6	1,515	1,280	85	51	963	793	82	57	2,478	2,042	82	2,073	84	405	31	2	
ใต้	4	8,194	6,741	82	39	668	529	79	43	8,863	6,928	78	7,270	82	1,593	342	5	
รวม	35	70,926	<u>55,093</u>	78	412	5,142	<u>3,525</u>	69	447	76,068	<u>63,420</u>	83	<u>58,618</u>	77	17,472	-4,802	-8	
ปริมาณน้ำใช้การ		47,384	<u>31,550</u>	67		4,753	<u>3,138</u>	66		52,137	<u>39,489</u>	76	<u>34,688</u>	67				

สามารถรับน้ำได้อีก 17,472 ล้าน ลบ.ม. (23%)

%น้ำใช้การ=(ปริมาณน้ำใช้การ/ความจุน้ำใช้การ)*100



ปริมาณน้ำใช้การ 4 เขื่อนหลักในกลุ่มน้ำเจ้าพระยา

ข้อมูล ณ วันที่ 24 ธันวาคม 2561

อ่างเก็บน้ำ	ความจุ ที่ รนก.	ปริมาณน้ำในอ่างฯ		ปริมาณน้ำใช้การได้		ปริมาณน้ำไหลลงอ่างฯ		ปริมาณน้ำระบาย		รับน้ำได้อีก ปี 2561
		ปริมาณน้ำ	% ความจุ	ปริมาณน้ำ	% ใช้การ	วันนี้	เมื่อวาน	วันนี้	เมื่อวาน	
ภูมิพล	13,462	9,213	68	5,413	56	0.86	8.85	23.00	23.00	4,249
สิริกิติ์	9,510	7,562	80	4,712	71	3.45	6.03	25.90	26.19	1,948
ภูมิพล+สิริกิติ์	22,972	16,775	73	10,125	62	4.31	14.88	48.90	49.19	6,197
แควน้อยฯ	939	676	72	633	71	0.38	0.00	2.16	2.16	263
ป่าสักชลสิทธิ์	960	589	61	586	61	0.00	0.00	4.38	4.39	371
รวมทั้งหมด	24,871	18,040	73	11,344	62	4.69	14.88	55.44	55.74	6,831

(หน่วย : ล้าน ลบ.ม.)

ปริมาณการระบายน้ำย้อนหลัง 10 วัน

เขื่อน	15 ธ.ค. 61	16 ธ.ค. 61	17 ธ.ค. 61	18 ธ.ค. 61	19 ธ.ค. 61	20 ธ.ค. 61	21 ธ.ค. 61	22 ธ.ค. 61	23 ธ.ค. 61	24 ธ.ค. 61	สะสม
เขื่อนภูมิพล	25.00	25.00	25.00	23.00	23.00	23.00	23.00	23.00	23.00	23.00	236.00
เขื่อนสิริกิติ์	26.13	25.86	26.30	26.01	26.07	26.03	26.04	25.97	26.19	25.90	260.50
เขื่อนแควน้อยบำรุงแดน	2.16	2.16	2.16	2.16	2.16	2.16	2.16	2.16	2.16	2.16	21.60
เขื่อนป่าสักชลสิทธิ์	3.50	3.49	3.49	2.67	2.67	3.47	3.47	4.33	4.39	4.38	35.86

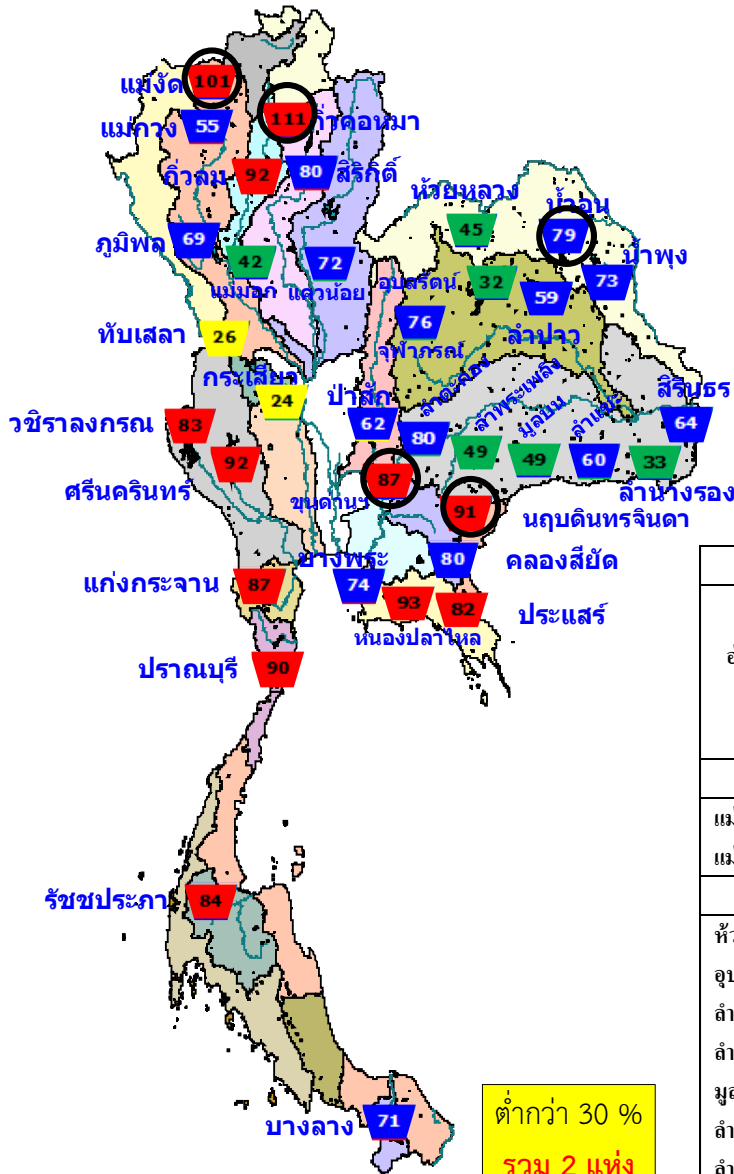
(หน่วย : ล้าน ลบ.ม.)



สรุปอ่างขนาดใหญ่ที่เกิน UPPER RULE CURVE และ อ่างฯใหญ่ ที่มีปริมาตรต่ำกว่า 30% และ ระหว่าง 30 - 60%

อ่างขนาดใหญ่ที่เกิน UPPER RULE CURVE

(ข้อมูล วันที่ 23 ธันวาคม 2561)



ต่ำกว่า 30 %
รวม 2 แห่ง

ตั้งแต่ 30-60 %
รวม 9 แห่ง

○ อ่างฯ ที่เกิน UPPER RULE CURVE

ลำดับ	ชื่ออ่างเก็บน้ำ	ความจุที่ รณส. (ล้าน ม.³)	ความจุที่ รณค. (ล้าน ม.³)	ณ วันที่		ไหลลง วันนี้ (ล้าน ม.³)	ระบาย วันนี้ (ล้าน ม.³)	+สูง / - ต่ำ กว่าเกณฑ์เก็บกักน้ำสูงสุด ณ ช่วงเวลาเดียวกัน (ล้าน ม.³)
				ปี 2561				
				ปริมาตร (ล้าน ม.³)	% รณค.			
1	แม่จัดสมบูรณชล จ.เชียงใหม่	323	265	267	101	0.17	0.25	26.06
2	กิวคองหมา จ.ลำปาง	209	170	189	111	0.04	0.04	20.84
3	น้ำอูน จ.สกลนคร	780	520	411	79	0.00	2.18	20.65
4	ขุนด่านปราการชล จ.นครนายก	225	224	194	87	0.04	1.06	2.50
5	นฤปดินทรจินดา จ.ปราจีนบุรี	338	295	270	91	0.18	0.82	82.91

หมายเหตุ : * เชื่อมที่อยู่ในการดูแลของการไฟฟ้า

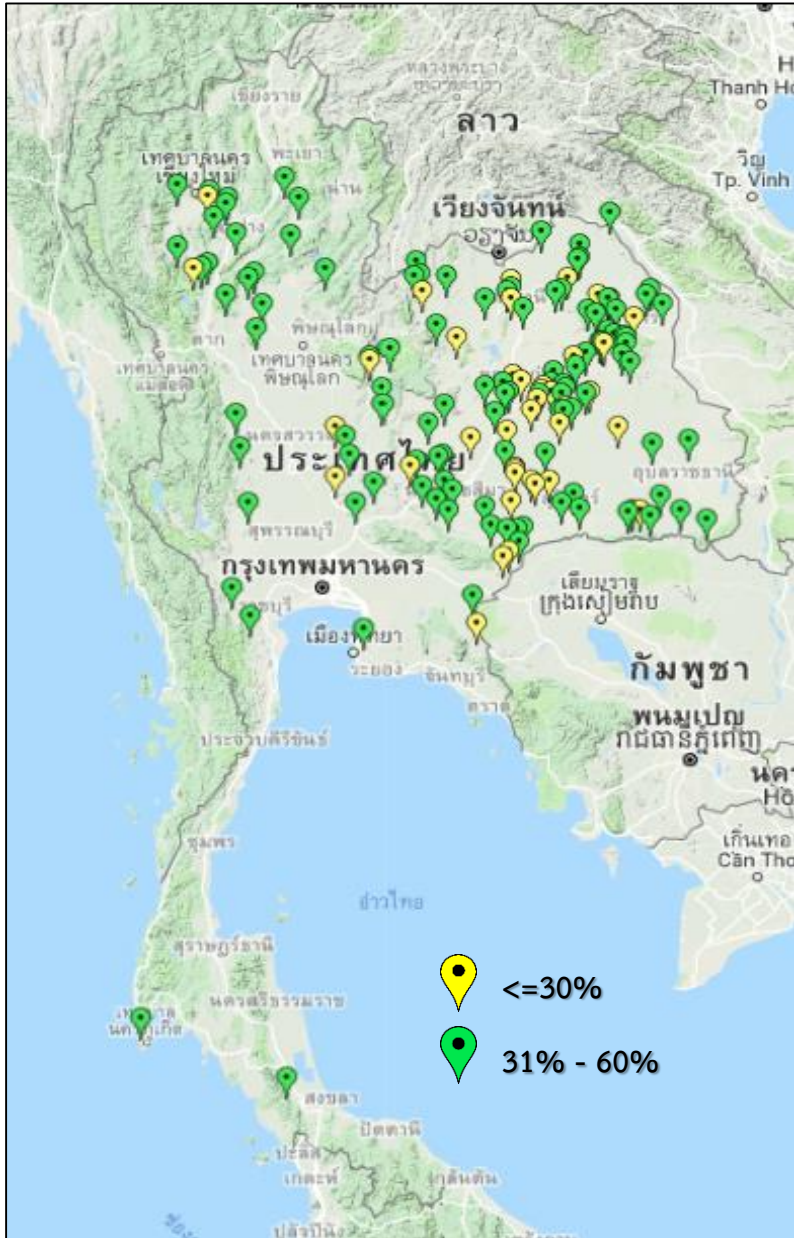
(หน่วย : ล้าน ลบ.ม.)

ชื่ออ่างเก็บน้ำ	ความจุที่ รณส. (ล้าน ม.³)	ความจุที่ รณค. (ล้าน ม.³)	ความจุน้ำ ใช้การ (ล้าน ม.³)	ณ วันที่								ไหลลง วันนี้ (ล้าน ม.³)	ระบาย วันนี้ (ล้าน ม.³)
				ปี 2560				ปี 2561					
				ปริมาตร (ล้าน ม.³)	% รณค.	ปริมาตร (ล้าน ม.³)	% รณค.	ปริมาตรใช้การ (ล้าน ม.³)	% ใช้การ	ปริมาตรใช้การ (ล้าน ม.³)	% ใช้การ		
เหนือ													
แม่กวางอุดมธรา	295	263	249	128	49	145	55	131	50	53	0.30	0.04	
แม่มอก	110	110	94	102	93	46	42	30	28	32	0.00	0.00	
ตะวันออกเฉียงเหนือ													
ห้วยหลวง	136	136	129	115	85	61	45	55	40	42	0.00	0.43	
อุบลรัตน์*	4,640	2,431	1,850	2,203	91	789	32	208	9	11	1.63	0.55	
ลำปาว	2,450	1,980	1,880	1,736	88	1,173	59	1,073	54	57	1.65	1.65	
ลำพระเพลิง	242	155	154	138	89	76	49	74	48	48	0.09	0.04	
มูลบน	350	141	134	109	78	70	49	63	44	47	0.00	0.09	
ลำห้วย	325	275	268	200	73	165	60	158	58	59	0.12	0.00	
ลำน้ำร่อง	197	121	118	78	65	40	33	36	30	31	0.05	0.00	
กลาง													
ทับเสลา	190	160	143	138	86	41	26	24	15	17	0.04	0.04	
กระเสียว	390	299	259	287	96	73	24	33	11	13	0.00	0.09	



สรุปอ่างฯขนาดกลางที่มีปริมาตรต่ำกว่า 30% ,ระหว่าง 31-60%, ระหว่าง 60-100% และ มากกว่า 100%

(ข้อมูล วันที่ 23 ธันวาคม 2561)



สรุปอ่างขนาดกลางที่มีปริมาตรในช่วง ≤30 % , >30 - 60 % , >60-100% และ >100 %				
ภาค	≤30 %	>30 - 60 %	>60-100%	>100 %
เหนือ	3	20	43	9
ตอน.	33	77	106	2
ตะวันออก	3	3	41	4
กลาง	2	8	11	1
ตะวันตก	0	2	4	1
ใต้	0	3	35	1
รวม	41	113	240	18
รวมทั้งหมด 412 แห่ง				

สรุปปริมาณน้ำไหลลงและระบายอ่างฯ ขนาดใหญ่และขนาดกลาง						
ภาค	ขนาดใหญ่		ขนาดกลาง		รวม	
	ไหลลง	ระบาย	ไหลลง	ระบาย	ไหลลง	ระบาย
เหนือ	15.86	51.81	0.61	1.42	16.47	53.23
ตอน.	3.89	8.10	2.20	5.09	6.09	13.19
กลาง	0.04	4.52	0.05	0.28	0.09	4.80
ตะวันตก	10.66	18.03	0.62	0.93	11.28	18.96
ตะวันออก	0.42	6.16	0.68	1.91	1.09	8.07
ใต้	10.78	10.09	5.80	4.69	16.58	14.79
รวม	41.64	98.71	9.94	14.32	51.58	113.04

(หน่วย : ล้าน ลบ.ม.)



สถานการณ์น้ำในลุ่มน้ำเจ้าพระยา

วันที่ 24 ธันวาคม 2561 เวลา 06:00 น.

แม่น้ำปิง

P.17

N.67

แม่น้ำน่าน

P.17 วันนี้ 193 เมื่อวาน 207

(Qmax 2,990 ม.³/วิ)

การใช้น้ำเหนือเขื่อนเจ้าพระยา
59 ลบ.ม./วิ

C.2 เมื่อวาน (23 ธ.ค. 61)

424 ลบ.ม./วิ

(Qmax 3,590 ม.³/วิ)

N.67 วันนี้ 222 เมื่อวาน 231

(Qmax 1,579 ม.³/วิ)

รวม 2 ฝั่ง = 285 ลบ.ม./วิ

เมื่อวาน = 304 ลบ.ม./วิ

รวมฝั่งตะวันตก = 153 ลบ.ม./วิ

เมื่อวาน = 163 ลบ.ม./วิ

แม่น้ำสะแกกรัง - ลบ.ม./วิ

ปตร.มะขามเต่า-อุททอง

ปตร.พลเทพ

คลองเล็กอื่นๆ

ปตร.บรมธาตุ

แม่น้ำน้อย

ปตร.บางใจเมศรี

ปตร.แม่รำพึง

ปตร.ปากคลองบางแก้ว

แม่น้ำเจ้าพระยา

แม่น้ำท่าจีน

แม่น้ำสองพี่น้อง

ปตร.สองพี่น้อง

ปตร.บางปลา

ปตร.เจ้าเจ็ด

ปตร.พระยาบวรลือ

ปตร.สิงหนาท

ปตร.สิงหนาท

ปตร.พระรามหก

ปตร.พระนารายณ์

ปตร.รังสิต

ปตร.รังสิต

ปตร.รังสิต

ปตร.รังสิต

ปตร.รังสิต

ปตร.รังสิต

C.2
388

365

14

55

19

65

1

15

5

29

27

27

27

27

ปตร.มโนรมย์

คลองเล็ก

ปตร.มหาราช

จ.ชัยนาท

ความจุคลอง 65 ม.³/วิ

ความจุลำน้ำ = 150

ความจุคลอง = 100

ความจุลำน้ำ 200 ม.³/วิ

ความจุลำน้ำ 1,400 ม.³/วิ

ความจุลำน้ำ 700 ม.³/วิ

ความจุลำน้ำ 3,500 ม.³/วิ

ความจุลำน้ำ 3,500 ม.³/วิ

ความจุลำน้ำ 3,500 ม.³/วิ

ปตร.ช่องแค

ปตร.โคกกระเทียม

ความจุคลอง 210 ม.³/วิ

ความจุลำน้ำ 200 ม.³/วิ

ความจุลำน้ำ 1,400 ม.³/วิ

ความจุลำน้ำ 700 ม.³/วิ

ความจุลำน้ำ 3,500 ม.³/วิ

ความจุลำน้ำ 3,500 ม.³/วิ

ความจุลำน้ำ 3,500 ม.³/วิ

ความจุลำน้ำ 3,500 ม.³/วิ

ความจุลำน้ำ 3,500 ม.³/วิ

รวมฝั่งตะวันออก = 132 ลบ.ม./วิ

เมื่อวาน = 141 ลบ.ม./วิ

เขื่อนป่าสักฯ

วันนี้ 51 เมื่อวาน 51

เขื่อนพระรามหก

วันนี้ 35 เมื่อวาน 35

เขื่อนพระรามหก

วันนี้ 65 เมื่อวาน 69

เขื่อนพระรามหก

วันนี้ 90 เมื่อวาน 89

เขื่อนพระรามหก

คลองระพีพัฒน์
(ความจุคลอง 210 ม.³/วิ)

หมายเหตุ : ปริมาณน้ำไหลผ่าน มีหน่วยเป็น ลูกบาศก์เมตรต่อวินาที

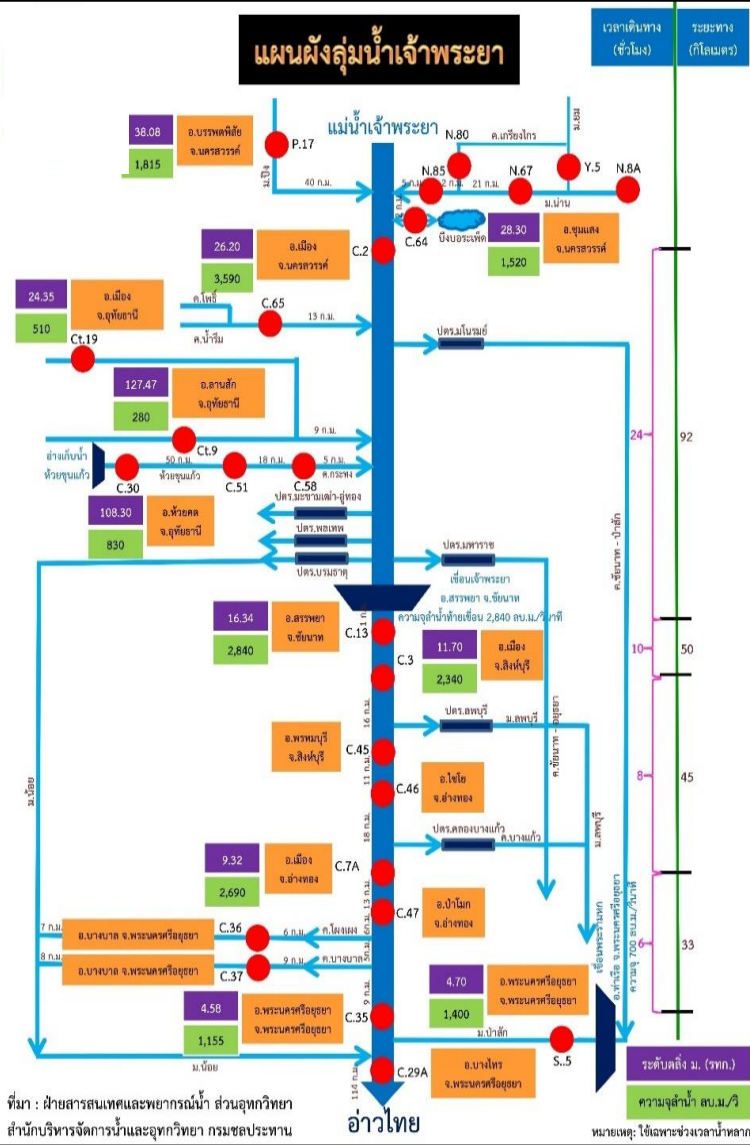


การติดตามสถานการณ์น้ำลุ่มน้ำเจ้าพระยา

ประจำวันที่ 24 ธันวาคม 2561 เวลา 06.00 น.

สภาพน้ำท่า

แผนผังลุ่มน้ำเจ้าพระยา



- แม่น้ำปิง สถานี P.17** อ.บรรพตพิสัย จ.นครสวรรค์ ปริมาณน้ำไหลผ่าน 193 ลบ.ม./วินาที (เมื่อวาน 207 ลบ.ม./วินาที) ระดับน้ำ +34.98 ม.รทก. ต่ำกว่าตลิ่ง 4.82 ม.
- แม่น้ำน่าน สถานี N.67** อ.ชุมแสง จ.นครสวรรค์ ปริมาณน้ำไหลผ่าน 222 ลบ.ม./วินาที (เมื่อวาน 231 ลบ.ม./วินาที) ระดับน้ำ +20.20 ม.รทก. ต่ำกว่าตลิ่ง 8.10 ม.
- แม่น้ำเจ้าพระยา สถานี C.2** อ.เมือง จ.นครสวรรค์ ปริมาณน้ำไหลผ่าน 388 ลบ.ม./วินาที (เมื่อวาน 424 ลบ.ม./วินาที) ระดับน้ำ +18.35 ม.รทก. ต่ำกว่าตลิ่ง 7.85 ม.
- เขื่อนเจ้าพระยา สถานี C.13** อ.สรรพยา จ.ชัยนาท ปริมาณน้ำไหลผ่าน 80 ลบ.ม./วินาที (เมื่อวาน 80 ลบ.ม./วินาที) ระดับน้ำเหนือเขื่อน +15.66 ม.รทก. ระดับน้ำท้ายเขื่อน 5.64 ม.รทก.
- แม่น้ำป่าสัก** ระบายท้ายเขื่อนพระรามหก 34.79 ลบ.ม./วินาที (เมื่อวาน 34.97 ลบ.ม./วินาที) ไหลลงแม่น้ำเจ้าพระยา ผ่านสถานีวัดน้ำ C.29A อ.บางไทร จ.พระนครศรีอยุธยา ปริมาณน้ำไหลผ่านเฉลี่ย 90 ลบ.ม./วินาที (เมื่อวาน 89 ลบ.ม./วินาที)

รับน้ำเข้าฝั่งตะวันตกและฝั่งตะวันออก

- รับน้ำฝั่งตะวันตก** 153 ลบ.ม./วินาที เมื่อวาน 163 ลบ.ม./วินาที **ลดลง 10 ลบ.ม./วินาที**
(รับน้ำสูงสุด = 585 ลบ.ม./นาที)
- รับน้ำฝั่งตะวันออก** 132 ลบ.ม./วินาที เมื่อวาน 141 ลบ.ม./วินาที **ลดลง 9 ลบ.ม./วินาที**
(รับน้ำสูงสุด = 275 ลบ.ม./นาที)
- รวมรับน้ำ 2 ฝั่ง** 285 ลบ.ม./วินาที เมื่อวาน 304 ลบ.ม./วินาที **ลดลง 19 ลบ.ม./วินาที**

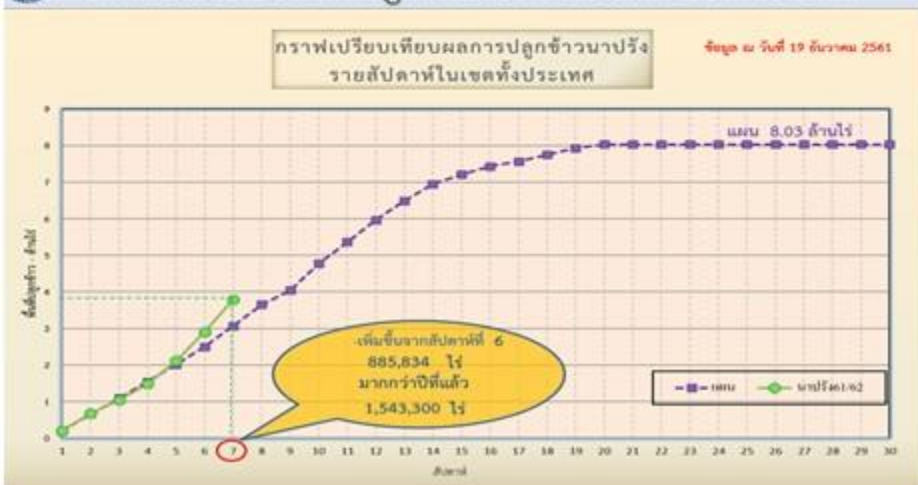


แผนผลการเพาะปลูกพืชในช่วงฤดูแล้งปี 2561

ข้อมูล ณ วันที่ 19 ธันวาคม 2561

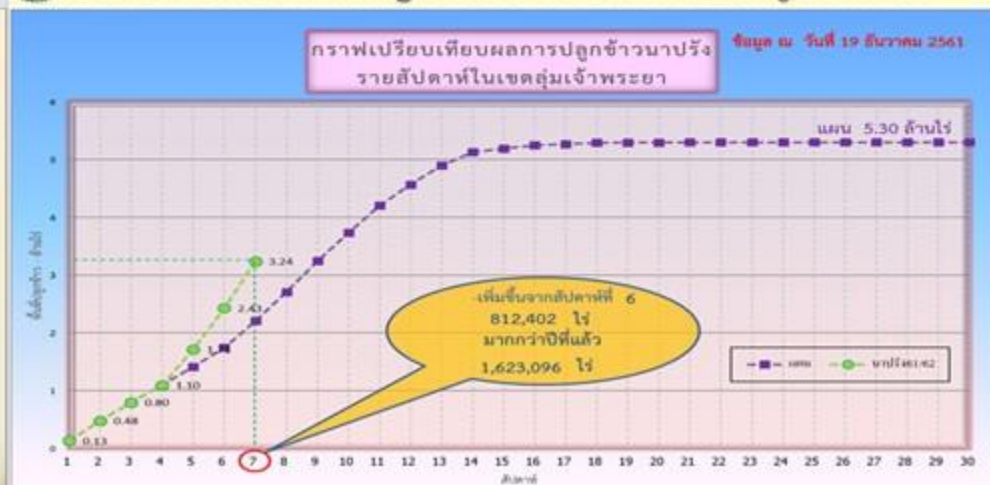
ภาค	ข้าวนาปรัง			พืชไร่-พืชผัก			รวม		
	แผน (ล้านไร่)	ผล (ล้านไร่)	%	แผน (ล้านไร่)	ผล (ล้านไร่)	%	แผน (ล้านไร่)	ผล (ล้านไร่)	%
เหนือ	0.51	0.27	51.96	0.84	0.08	9.01	1.35	0.34	25.24
ตะวันออกเฉียงเหนือ	0.75	0.07	9.04	0.57	0.007	1.28	1.32	0.07	5.68
กลาง	0.06	0.01	15.31	0.001	0.0002	19.62	0.06	0.01	15.39
ตะวันออก	0.35	0.17	47.44	0.05	0.02	33.54	0.41	0.19	45.58
ตะวันตก	0.87	0.02	2.32	0.17	0.01	7.49	1.05	0.03	3.18
ใต้	0.18	0.02	8.20	0.01	0.001	6.23	0.20	0.02	8.06
ลุ่มน้ำเจ้าพระยา	5.30	3.24	61.15	0.77	0.07	8.65	6.07	3.31	54.48
ทั้งประเทศ	8.03	3.79	47.17	2.43	0.18	7.51	10.46	3.97	37.96

กราฟเปรียบเทียบผลการปลูกข้าวนาปรังรายสัปดาห์ในเขตทั้งประเทศ



ข้อมูล ณ 19 ธ.ค. 61 เพาะปลูกแล้ว = 3,787,236 ไร่

กราฟเปรียบเทียบผลการปลูกข้าวนาปรังรายสัปดาห์ในเขตลุ่มน้ำเจ้าพระยา



ข้อมูล ณ 19 ธ.ค. 61 เพาะปลูกแล้ว = 3,242,026 ไร่



แผนบริหารจัดการน้ำฤดูแล้ง ปี 2561/62



สถานการณ์น้ำและการจัดสรรน้ำอ่างขนาดใหญ่และขนาดกลาง ประจำวัน ที่ 23 ธันวาคม 2561



ปริมาณน้ำทั้งหมด 77%

ปริมาณน้ำใช้การ 67%

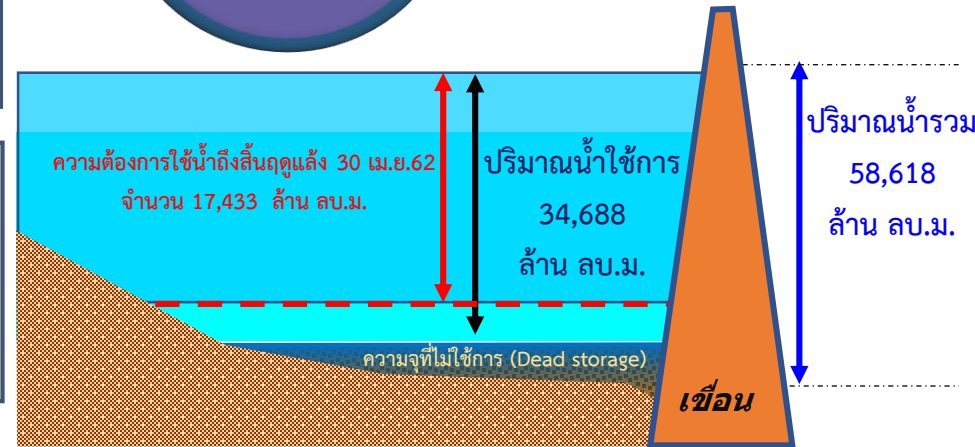
จัดสรรแล้ว 25%

สถานการณ์น้ำ

1. ปริมาณน้ำต้นฤดูแล้ง (1 พ.ย.61)		
1.1 ปริมาณน้ำทั้งหมด	61,354	ล้าน ลบ.ม. คิดเป็น 81 %
1.2 ปริมาณน้ำใช้การ	37,425	ล้าน ลบ.ม. คิดเป็น 72 %
2. ปริมาณน้ำปัจจุบัน (23 ธ.ค.61)		
2.1 ปริมาณน้ำทั้งหมด	58,618	ล้าน ลบ.ม. คิดเป็น 77 %
2.2 ปริมาณน้ำใช้การ	34,688	ล้าน ลบ.ม. คิดเป็น 67 %

การจัดสรรน้ำ

3. การจัดสรรน้ำในฤดูแล้ง (23 ธ.ค.61)		
3.1 แผนการจัดสรรน้ำฤดูแล้ง (พ.ย.61-ธ.ย.62)	23,100	ล้าน ลบ.ม.
3.2 ผลการจัดสรรน้ำ	5,668	ล้าน ลบ.ม. คิดเป็น 25 %
3.3 คงเหลือ	17,433	ล้าน ลบ.ม. คิดเป็น 75 %



แผนจัดสรรน้ำฤดูแล้ง 2561/62 (พ.ย.61-ธ.ย.62) 23,100 ล้าน ลบ.ม.

- อุปโภค-บริโภค	2,404	ล้าน ลบ.ม.
- ระบบนิเวศและอื่นๆ	6,440	ล้าน ลบ.ม.
- การเกษตร	13,038	ล้าน ลบ.ม.
- เกษตรต่อเนื่อง	800	ล้าน ลบ.ม.
- อุตสาหกรรม	303	ล้าน ลบ.ม.
- ปรับปรุงปฏิทินการเพาะปลูก	115	ล้าน ลบ.ม.

แผนจัดสรรน้ำต้นฤดูฝน 2562 (พ.ค.-ก.ค.62) 16,470 ล้าน ลบ.ม.

- อุปโภค-บริโภค ระบบนิเวศ และการเกษตรต่อเนื่อง	6,000	ล้าน ลบ.ม.
- สำรองน้ำเพื่อเตรียมเพาะปลูกต้นฤดูฝน	6,300	ล้าน ลบ.ม.
- สำรองไว้ใช้กรณีฝนทิ้งช่วง	4,170	ล้าน ลบ.ม.

สถานการณ์น้ำและการจัดสรรน้ำ 4 เขื่อนลุ่มน้ำเจ้าพระยา

ประจำวันที 24 ธันวาคม 2561



สถานการณ์น้ำ

1. ปริมาณน้ำต้นฤดูแล้ง (1 พ.ย. 2561)			
1.1 ปริมาณน้ำทั้งหมด	19,536	ล้าน ลบ.ม.	คิดเป็น 79 %
1.2 ปริมาณน้ำใช้การ	12,840	ล้าน ลบ.ม.	คิดเป็น 71 %
2. ปริมาณน้ำปัจจุบัน (24 ธ.ค. 61)			
2.1 ปริมาณน้ำทั้งหมด	18,040	ล้าน ลบ.ม.	คิดเป็น 73 %
2.2 ปริมาณน้ำใช้การ	11,344	ล้าน ลบ.ม.	คิดเป็น 62 %

การจัดสรรน้ำ

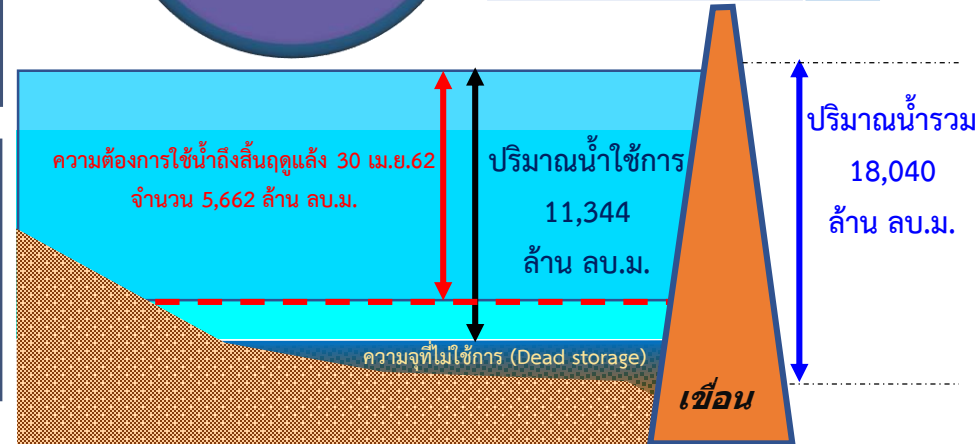
3. การจัดสรรน้ำในฤดูแล้ง (24 ธ.ค. 61)			
3.1 แผนการจัดสรรน้ำฤดูแล้ง (พ.ย.61-ธ.ย.62)	8,000	ล้าน ลบ.ม.	
3.2 ผลการจัดสรรน้ำ	2,338	ล้าน ลบ.ม.	คิดเป็น 29 %
3.3 คงเหลือ	5,662	ล้าน ลบ.ม.	คิดเป็น 71 %



ปริมาณน้ำทั้งหมด 73%

ปริมาณน้ำใช้การ 62%

จัดสรรแล้ว 29%



แผนจัดสรรน้ำฤดูแล้ง 2561/62 (พ.ย.61-ธ.ย.62) 8,000 ล้าน ลบ.ม.

(4 เขื่อนเจ้าพระยา 7,300 และผันน้ำจากลุ่มน้ำแม่กลอง 700 ล้าน ลบ.ม.)

- อุดบโคค-บริโคค	1,140	ล้าน ลบ.ม.
- ระบบนิเวศและอื่นๆ	1,450	ล้าน ลบ.ม.
- การเกษตร	4,895	ล้าน ลบ.ม.
- เกษตรต่อเนื่อง	400	ล้าน ลบ.ม.
- ปรับปรุงพื้นที่การเพาะปลูก	115	ล้าน ลบ.ม.

แผนจัดสรรน้ำต้นฤดูฝน 2562 (พ.ค.-ก.ค.62) 5,540 ล้าน ลบ.ม.

- อุดบโคค-บริโคค ระบบนิเวศ และการเกษตรต่อเนื่อง	1,500	ล้าน ลบ.ม.
- สำรองน้ำเพื่อเตรียมเพาะปลูกต้นฤดูฝน	2,000	ล้าน ลบ.ม.
- สำรองไว้ใช้กรณีฝนทิ้งช่วง	2,400	ล้าน ลบ.ม.



กรมชลประทาน

