

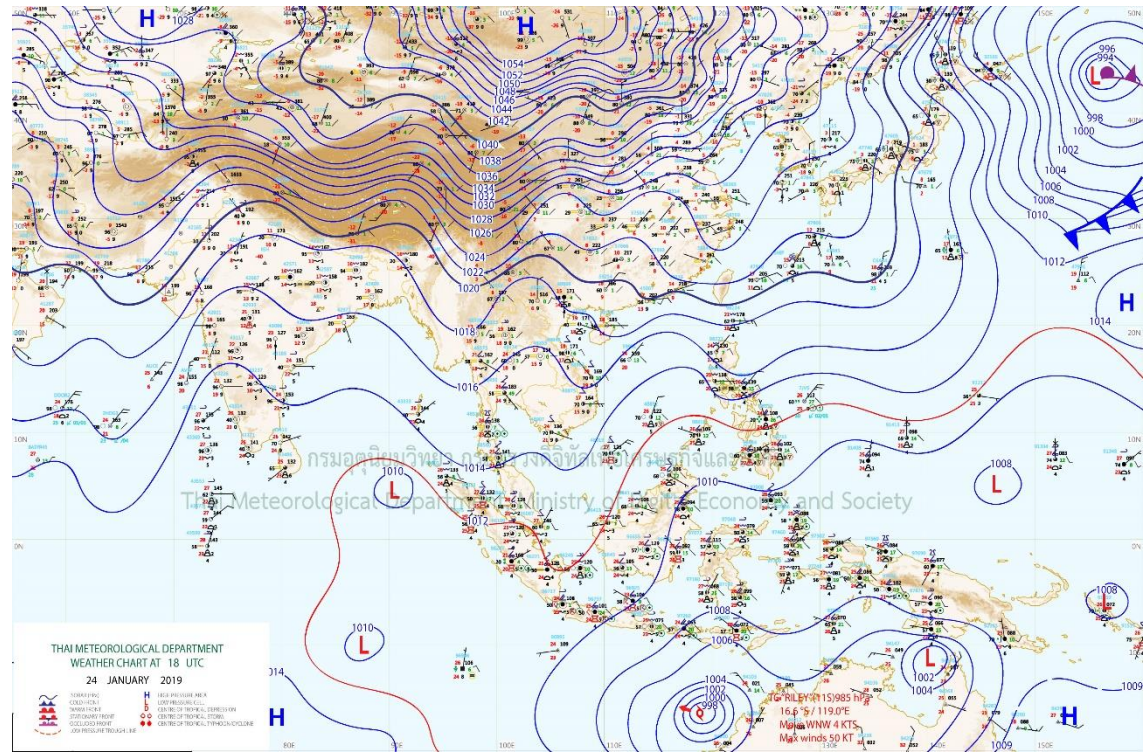
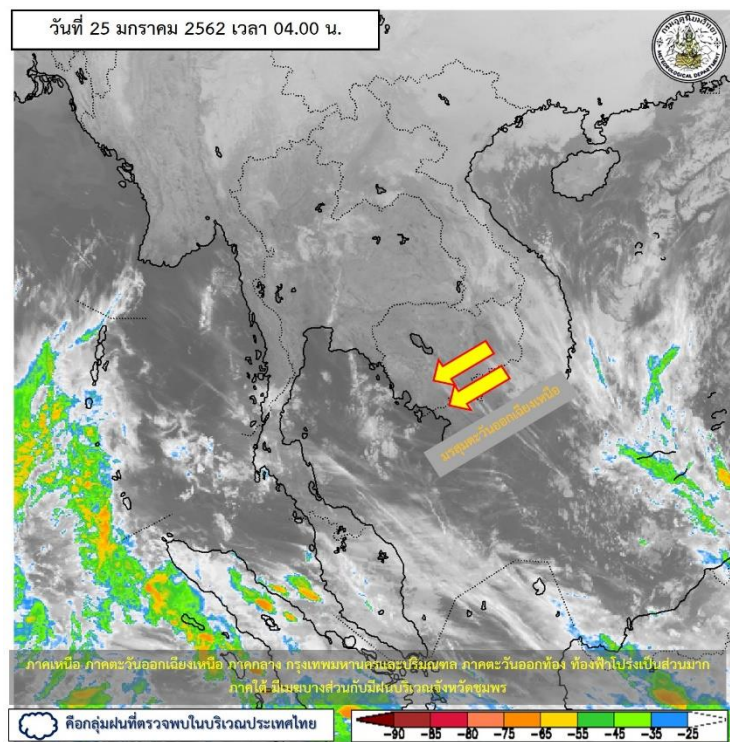


สรุปการเฝ้าระวังติดตามสภาพอากาศ และสถานการณ์น้ำ

กรมชลประทาน

ข้อมูล ณ วันที่ 25 มกราคม 2562

สภาพภูมิอากาศ ประจำวันที่ 25 มกราคม 2562



แผนที่อากาศผิวพื้นวันที่ 24 มกราคม 2562 บริเวณความกดอากาศสูงจากประเทศจีนแผ่ปกคลุมประเทศไทยตอนบนและทะเลจีนใต้ ส่งผลให้ประเทศไทยตอนบนมีอากาศเย็นกับมีหมอกบางในตอนเช้า และมีอากาศหนาวบางพื้นที่ในภาคเหนือและภาคตะวันออกเฉียงเหนือ สำหรับมรสุมตะวันออกเฉียงเหนือที่พัดปกคลุมอ่าวไทยและภาคใต้มีกำลังปานกลาง ทำให้อ่าวไทย มีคลื่นสูงประมาณ 2 เมตร และมีหย่อมความกดอากาศต่ำปกคลุมบริเวณด้านตะวันตกของเกาะสุมาตรา ส่วนพายุบริเวณซีกโลกใต้ไม่มีผลกระทบต่อประเทศไทย

ปริมาณฝนสูงสุด 5 ลำดับ

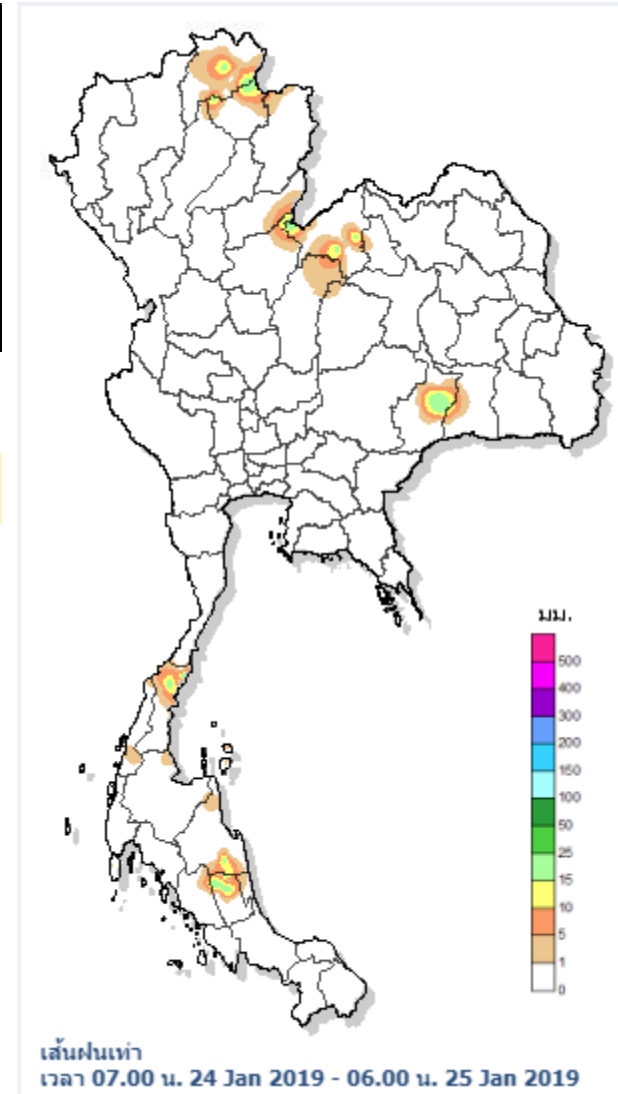
ปริมาณฝนสะสมรายตำบล วันที่ 24 ม.ค. 2562 เวลา 07.00 น. - วันที่ 25 ม.ค. 2562 เวลา 07.00 น.

สถานี	จังหวัด	ปริมาณฝน (มม.)	ความรุนแรง
ต.ชุมโค อ.ปะทิว	ชุมพร	23.5	ฝนปานกลาง
ต.แสงภา อ.นาแห้ว	เลย	21.5	ฝนปานกลาง
ต.ปิ่นเต่า อ.ควนขนุน	พัทลุง	21.5	ฝนปานกลาง
ต.ตะพาน อ.ศรีบรรพต	พัทลุง	21.0	ฝนปานกลาง
ต.ผาอินทร์แปลง อ.เอราวัณ	เลย	20.5	ฝนปานกลาง

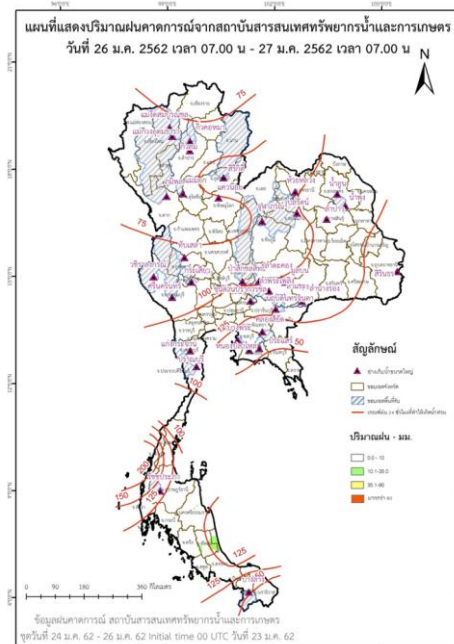
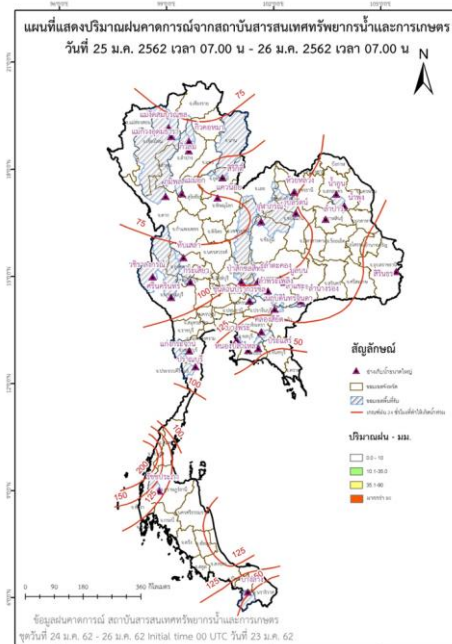
หมายเหตุ เกณฑ์ปริมาณฝนกรมอุตุนิยมวิทยา

ฝนตกหนักมาก (>90 มม.) ฝนตกหนัก (35.1-90 มม.) ฝนปานกลาง (10.1-35.0 มม.) ฝนเล็กน้อย (0.1-10.0 มม.) ไม่มีฝน (0 มม.)

แผนที่แสดงการคาดการณ์ปริมาณฝนจากแบบจำลองบรรยากาศ กรมอุตุนิยมวิทยา 25 ม.ค.62 - 27 ม.ค.62



หมายเหตุ ข้อมูลจาก กรมอุตุนิยมวิทยา



ปริมาณน้ำในอ่างเก็บน้ำขนาดใหญ่และขนาดกลาง 24 มกราคม 2562

ภาค	ขนาดใหญ่				ขนาดกลาง				รวมอ่างขนาดใหญ่และกลาง						รับน้ำได้อีก	เปรียบเทียบปี 61 กับ 62		
	จำนวน	ความจุ	ปี 2562	% ความจุ อ่างฯ	จำนวน	ความจุ	ปี 2562	% ความจุ อ่างฯ	จำนวน	ความจุ	ปี2561		ปี2562			ปริมาณ	ปริมาณ	%
											ปริมาณ	%	ปริมาณ	%				
เหนือ	8	24,825	16,705	67	75	1,001	647	65	83	25,825	19,939	77	17,352	67	8,473	-2,587	-13	
ตอน.	12	8,368	4,068	49	218	1,998	1,056	53	230	10,367	7,990	77	5,124	49	5,243	-2,866	-36	
กลาง	3	1,419	595	42	22	369	195	53	25	1,788	1,420	79	790	44	998	-630	-44	
ตะวันตก	2	26,605	23,027	87	7	142	115	81	9	26,747	22,207	83	23,142	87	3,605	935	4	
ตะวันออก	6	1,515	1,077	71	51	963	690	72	57	2,478	1,833	74	1,767	71	711	-66	-4	
ใต้	4	8,194	6,670	81	39	668	535	80	43	8,863	6,948	78	7,205	81	1,658	257	4	
รวม	35	70,926	<u>52,142</u>	74	412	5,142	<u>3,238</u>	63	447	76,068	<u>60,337</u>	79	<u>55,380</u>	73	20,688	-4,957	-8	
ปริมาณน้ำใช้การ	47,384	<u>28,599</u>	60	4,753	<u>2,852</u>	60	52,137	<u>36,406</u>	70	<u>31,451</u>	60							

สามารถรับน้ำได้อีก 20,688 ล้าน ลบ.ม. (27%)

%น้ำใช้การ=(ปริมาณน้ำใช้การ/ความจุน้ำใช้การ)*100



ปริมาณน้ำใช้การ 4 เขื่อนหลักในลุ่มน้ำเจ้าพระยา

ข้อมูล ณ วันที่ 25 มกราคม 2562

อ่างเก็บน้ำ	ความจุ ที่ รนก.	ปริมาณน้ำในอ่างฯ		ปริมาณน้ำใช้การได้		ปริมาณน้ำไหลลงอ่างฯ		ปริมาณน้ำระบาย		รับน้ำได้อีก ปี 2561
		ปริมาณน้ำ	% ความจุ	ปริมาณน้ำ	% ใช้การ	วันนี้	เมื่อวาน	วันนี้	เมื่อวาน	
ภูมิพล	13,462	8,524	63	4,724	49	0.00	6.40	22.00	22.00	4,938
สิริกิติ์	9,510	6,846	72	3,996	60	2.49	2.42	26.06	26.04	2,664
ภูมิพล+สิริกิติ์	22,972	15,370	67	8,720	53	2.49	8.82	48.06	48.04	7,602
แควน้อยฯ	939	592	63	549	61	0.02	0.14	3.56	3.02	347
ป่าสักชลสิทธิ์	960	480	50	477	50	0.00	0.00	3.09	2.22	480
รวมทั้งหมด	24,871	16,441	66	9,745	54	2.51	8.96	54.71	53.28	8,430

(หน่วย : ล้าน ลบ.ม.)

ปริมาณการระบายน้ำย้อนหลัง 10 วัน

เขื่อน	16 ม.ค. 62	17 ม.ค. 62	18 ม.ค. 62	19 ม.ค. 62	20 ม.ค. 62	21 ม.ค. 62	22 ม.ค. 62	23 ม.ค. 62	24 ม.ค. 62	25 ม.ค. 62	สะสม
เขื่อนภูมิพล	22.00	22.20	22.00	22.09	22.00	22.00	22.00	22.00	22.00	22.00	220.29
เขื่อนสิริกิติ์	27.17	28.20	28.12	28.12	27.73	28.10	26.15	26.08	26.04	26.06	271.77
เขื่อนแควน้อยบำรุงแดน	3.02	4.08	4.32	4.32	4.32	4.32	3.02	3.02	3.02	3.56	37.01
เขื่อนป่าสักชลสิทธิ์	3.06	2.23	2.23	2.23	2.23	2.23	2.22	2.22	2.22	3.09	23.96

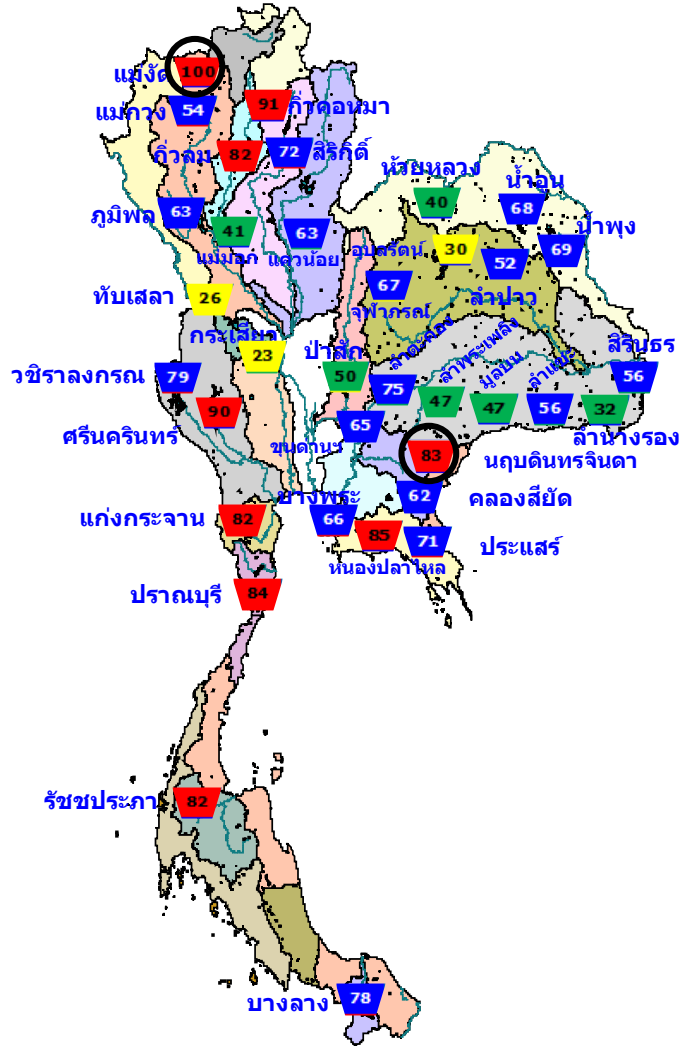
(หน่วย : ล้าน ลบ.ม.)



สรุปอ่างขนาดใหญ่ที่เกิน UPPER RULE CURVE และ อ่างใหญ่ ที่มีปริมาตรต่ำกว่า 30% และ ระหว่าง 30 - 60%

อ่างขนาดใหญ่ที่เกิน UPPER RULE CURVE

(ข้อมูล วันที่ 24 มกราคม 2562)



ต่ำกว่า 30 %
รวม 2 แห่ง

ตั้งแต่ 30-60 %
รวม 11 แห่ง

ลำดับ	ชื่ออ่างเก็บน้ำ	ความจุที่ รณส. (ล้าน ม. ³)	ความจุที่ รณก. (ล้าน ม. ³)	ณ วันที่		ไหลลง วันนี้ (ล้าน ม. ³)	ระบาย วันนี้ (ล้าน ม. ³)	+สูง / -ต่ำ กว่าเกณฑ์เก็บกักน้ำสูงสุด ณ ช่วงเวลาเดียวกัน (ล้าน ม. ³)
				ปี 2562				
				ปริมาตร (ล้าน ม. ³)	% รณก.			
1	แม้งัดสมบูรณ์ชล จ.เชียงใหม่	323	265	265	100	0.06	0.58	26.78
2	นฤปดินทรจินดา จ.ปราจีนบุรี	338	295	245	83	0.13	0.78	79.90

หมายเหตุ : * เชื่อมที่อยู่ในการดูแลของการไฟฟ้า

(หน่วย : ล้าน ลบ.ม.)

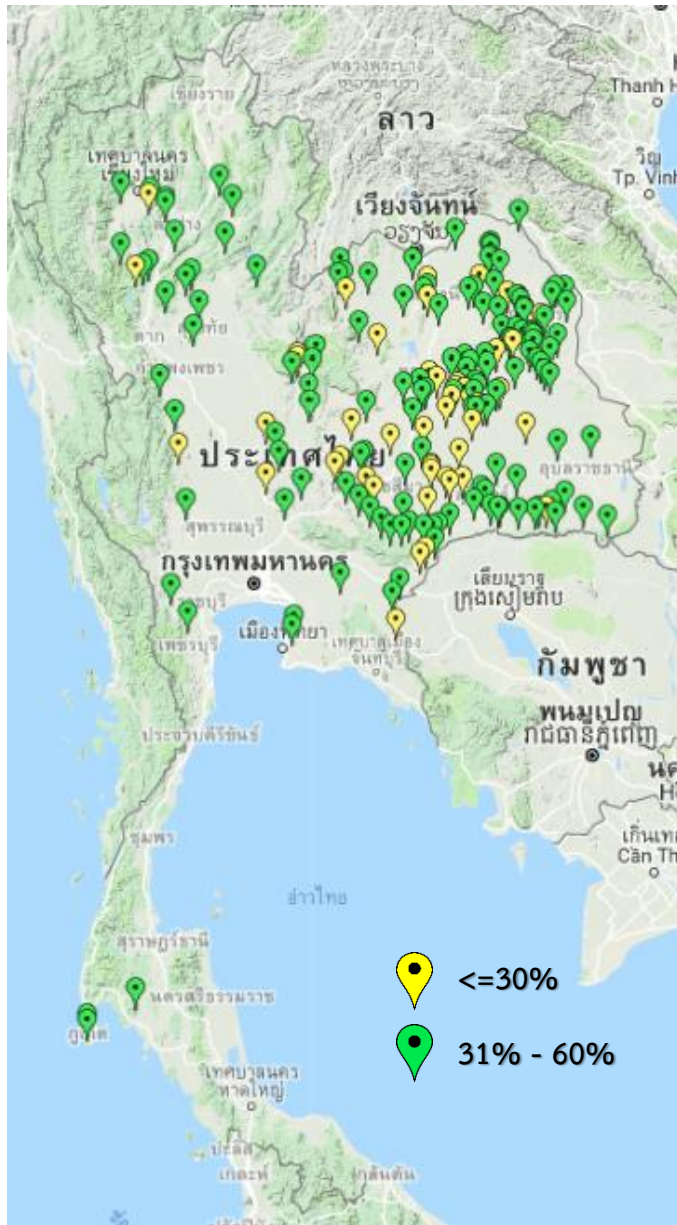
ชื่ออ่างเก็บน้ำ	ความจุที่ รณส. (ล้าน ม. ³)	ความจุที่ รณก. (ล้าน ม. ³)	ความจุน้ำ ใช้การ (ล้าน ม. ³)	ณ วันที่								ไหลลง วันนี้ (ล้าน ม. ³)	ระบาย วันนี้ (ล้าน ม. ³)
				ปี 2561				ปี 2562					
				ปริมาตร (ล้าน ม. ³)	% รณก.	ปริมาตร (ล้าน ม. ³)	% รณก.	ปริมาตรใช้การ (ล้าน ม. ³)	% ใช้การ	ปริมาตรใช้การ (ล้าน ม. ³)	% ใช้การ		
เหนือ													
แม้งัดอุดมธรา	295	263	249	117	44	141	54	127	48	51	0.25	0.30	
แม่มอก	110	110	94	81	73	45	41	29	27	31	0.00	0.00	
ตะวันออกเฉียงเหนือ													
ห้วยหลวง	136	136	129	99	73	54	40	47	35	37	0.00	0.18	
อุบลรัตน์*	4,640	2,431	1,850	1,895	78	741	30	160	7	9	3.35	0.51	
ลำปาว	2,450	1,980	1,880	1,584	80	1,026	52	926	47	49	0.00	5.67	
ลำพระเพลิง	242	155	154	140	90	73	47	72	46	47	0.00	0.17	
มูลบน	350	141	134	108	77	66	47	59	42	44	0.03	0.08	
ลำเซาะ	325	275	268	191	70	155	56	148	54	55	0.00	0.40	
ลำน้ำรอง	197	121	118	75	62	38	32	35	29	30	0.04	0.00	
สิรินธร*	1,966	1,966	1,135	1,445	73	1,102	56	271	14	24	0.00	0.98	
กลาง													
ป่าสักชลสิทธิ์	960	960	957	706	74	483	50	480	50	50	0.00	2.22	
ทับเสลา	190	160	143	132	83	41	26	24	15	17	0.00	0.09	
กระเสียว	390	299	259	286	96	70	23	30	10	11	0.00	0.04	

○ อ่างฯ ที่เกิน UPPER RULE CURVE



สรุปอ่างขนาดกลางที่มีปริมาตรต่ำกว่า 30% ,ระหว่าง 31-60%, ระหว่าง 60-100% และ มากกว่า 100%

(ข้อมูล วันที่ 24 มกราคม 2562)



สรุปอ่างขนาดกลางที่มีปริมาตรในช่วง <=30 % , >30 - 60 % , >60-100% และ >100 %				
ภาค	<=30 %	>30 - 60 %	>60-100%	>100 %
เหนือ	3	21	45	6
ตอน.	40	107	68	3
ตะวันออก	4	6	40	1
กลาง	4	8	10	0
ตะวันตก	0	2	5	0
ใต้	0	4	35	0
รวม	51	148	203	10

รวมทั้งหมด 412 แห่ง

สรุปปริมาณน้ำไหลลงและระบายอ่างฯ ขนาดใหญ่และขนาดกลาง

ภาค	ขนาดใหญ่		ขนาดกลาง		รวม	
	ไหลลง	ระบาย	ไหลลง	ระบาย	ไหลลง	ระบาย
เหนือ	9.85	52.91	0.68	2.09	10.52	54.99
ตอน.	4.48	12.01	5.14	5.87	9.61	17.88
กลาง	0.00	2.35	0.45	0.84	0.45	3.18
ตะวันตก	3.82	24.15	0.10	0.19	3.92	24.34
ตะวันออก	0.30	3.55	0.42	2.49	0.72	6.04
ใต้	6.18	13.33	3.39	5.67	9.57	19.00
รวม	24.62	108.29	10.18	17.14	34.80	125.43

(หน่วย : ล้าน ลบ.ม.)



สถานการณ์น้ำในลุ่มน้ำเจ้าพระยา

วันที่ 25 มกราคม 2562 เวลา 06:00 น.

แม่น้ำปิง

P.17

N.67

แม่น้ำน่าน

P.17 วันนี้ 159 เมื่อวาน 149

(Qmax 2,990 ม.³/วิ)

การใช้น้ำเหนือเขื่อนเจ้าพระยา
20 ลบ.ม./วิ

C.2 เมื่อวาน (24 ม.ค. 62)

382 ลบ.ม./วิ

(Qmax 3,590 ม.³/วิ)

N.67 วันนี้ 214 เมื่อวาน 223

(Qmax 1,579 ม.³/วิ)

รวม 2 ฝั่ง = 282 ลบ.ม./วิ

เมื่อวาน = 294 ลบ.ม./วิ

รวมฝั่งตะวันตก = 144 ลบ.ม./วิ

เมื่อวาน = 150 ลบ.ม./วิ

370

จ.นครสวรรค์

แม่น้ำสะแกกรัง - ลบ.ม./วิ

จ.อุทัยธานี

ปตร.มะขามแต่ม้า-อุทอง

15

ปตร.พลเทพ

55

คลองเล็กอื่นๆ

13

ปตร.บรมธาตุ

61

ปตร.มโนรมย์

110

คลองเล็ก

7

ปตร.มหาสาร

21

จ.ชัยนาท

ปตร.ช่องแค

90

รวมฝั่งตะวันออก = 138 ลบ.ม./วิ

เมื่อวาน = 144 ลบ.ม./วิ

ปตร.โคกกระเทียม

81

เขื่อนป่าสัก

วันนี้ 36 เมื่อวาน 26

จ.ลพบุรี

จ.สระบุรี

เขื่อนพระรามหก

ปตร.เริงราง

50

วันนี้ 15 เมื่อวาน 15

วันนี้ 63 เมื่อวาน 64

ปตร.พระนารายณ์

C.13 เขื่อนเจ้าพระยา
(Qmax 2,840 ม.³/วิ)

วันนี้ 80 เมื่อวาน 80

สิงห์บุรี

จ.อ่างทอง

ปตร.ผักไห่

C.36 ค.โผงเผง
(ความจุลตอง 400 ม.³/วิ)

C.37 ค.บางบาล
(ความจุลตอง 130 ม.³/วิ)

จ.อยุธยา

ปตร.ผักไห่-เจ้าเจ็ด

ปตร.โพธิ์พระยา

ปตร.สองพี่น้อง

ปตร.บางปลา

ปตร.บางพลี

ปตร.บางเสาธง

ปตร.บางพลี

ปตร.บางไผ่

ปตร.บางบาล

ปตร.บางบัว

ปตร.บางบาล

ปตร.บางบาล

ปตร.บางบาล

ปตร.บางบาล

ปตร.บางบาล

ปตร.บางบาล

ปตร.บางบาล

ปตร.บางบาล

ปตร.บางบาล

ปตร.บางบาล

ปตร.บางบาล

ปตร.บางบาล

ปตร.บางบาล

ปตร.บางบาล

ปตร.บางบาล

ปตร.บางบาล

ปตร.บางบาล

ปตร.บางบาล

ปตร.บางบาล

ปตร.บางบาล

ปตร.บางบาล

ปตร.บางบาล

ปตร.บางบาล

ปตร.บางบาล

ปตร.บางบาล

ปตร.บางบาล

ปตร.บางบาล

ปตร.บางบาล

ปตร.บางบาล

ปตร.บางบาล

ปตร.บางบาล

ปตร.บางบาล

ปตร.บางบาล

ปตร.บางบาล

ปตร.บางบาล

ปตร.บางบาล

ปตร.บางบาล

ปตร.บางบาล

ปตร.บางบาล

ปตร.บางบาล

ปตร.บางบาล

ปตร.บางบาล

ปตร.บางบาล

ปตร.บางบาล

ปตร.บางบาล

ปตร.บางบาล

ปตร.บางบาล

ปตร.บางบาล

ปตร.บางบาล

ปตร.บางบาล

ปตร.บางบาล

ปตร.บางบาล

ปตร.บางบาล

ปตร.บางบาล

ปตร.บางบาล

ปตร.บางบาล

ปตร.บางบาล

ปตร.บางบาล

ปตร.บางบาล

ปตร.บางบาล

ปตร.บางบาล

ปตร.บางบาล

ปตร.บางบาล

ปตร.บางบาล

ปตร.บางบาล

ปตร.บางบาล

ปตร.บางบาล

ปตร.บางบาล

ปตร.บางบาล

ปตร.บางบาล

ปตร.บางบาล

ปตร.บางบาล

ปตร.บางบาล

ปตร.บางบาล

ปตร.บางบาล

ปตร.บางบาล

ปตร.บางบาล

ปตร.บางบาล

ปตร.บางบาล

ปตร.บางบาล

ปตร.บางบาล

ปตร.บางบาล

ปตร.บางบาล

ปตร.บางบาล

ปตร.บางบาล

ปตร.บางบาล

ปตร.บางบาล

ปตร.บางบาล

ปตร.บางบาล

ปตร.บางบาล

ปตร.บางบาล

ปตร.บางบาล

ปตร.บางบาล

ปตร.บางบาล

ปตร.บางบาล

ปตร.บางบาล

ปตร.บางบาล

ปตร.บางบาล

ปตร.บางบาล

ปตร.บางบาล

ปตร.บางบาล

ปตร.บางบาล

ปตร.บางบาล

ปตร.บางบาล

ปตร.บางบาล

ปตร.บางบาล

ปตร.บางบาล

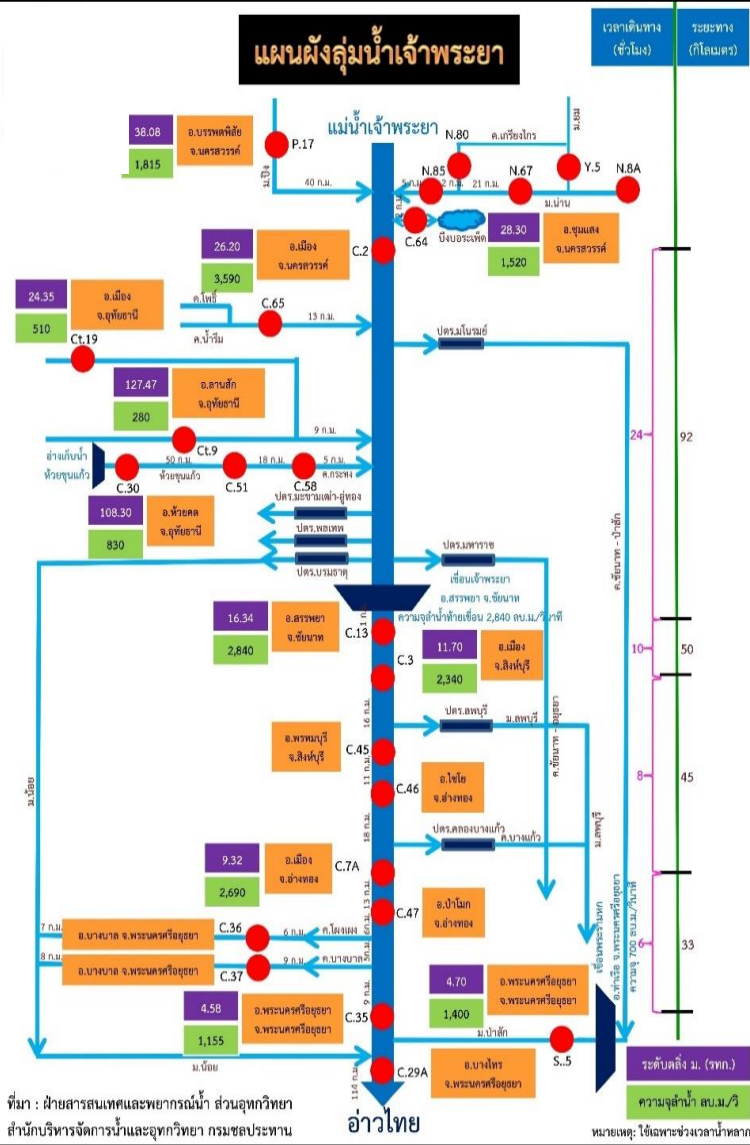


การติดตามสถานการณ์น้ำลุ่มน้ำเจ้าพระยา

ประจำวันที่ 25 มกราคม 2562 เวลา 06.00 น.

สภาพน้ำท่า

แผนผังลุ่มน้ำเจ้าพระยา



- แม่น้ำปิง สถานี P.17** อ.บรรพตพิสัย จ.นครสวรรค์ ปริมาณน้ำไหลผ่าน 159 ลบ.ม./วินาที (เมื่อวาน 149 ลบ.ม./วินาที) ระดับน้ำ +34.88 ม.รทก. ต่ำกว่าตลิ่ง 4.92 ม.
- แม่น้ำน่าน สถานี N.67** อ.ชุมแสง จ.นครสวรรค์ ปริมาณน้ำไหลผ่าน 214 ลบ.ม./วินาที (เมื่อวาน 223 ลบ.ม./วินาที) ระดับน้ำ +20.13 ม.รทก. ต่ำกว่าตลิ่ง 8.17 ม.
- แม่น้ำเจ้าพระยา สถานี C.2** อ.เมือง จ.นครสวรรค์ ปริมาณน้ำไหลผ่าน 370 ลบ.ม./วินาที (เมื่อวาน 382 ลบ.ม./วินาที) ระดับน้ำ +18.29 ม.รทก. ต่ำกว่าตลิ่ง 7.91 ม.
- เขื่อนเจ้าพระยา สถานี C.13** อ.สรรพยา จ.ชัยนาท ปริมาณน้ำไหลผ่าน 80 ลบ.ม./วินาที (เมื่อวาน 80 ลบ.ม./วินาที) ระดับน้ำเหนือเขื่อน +15.51 ม.รทก. ระดับน้ำท้ายเขื่อน 5.64 ม.รทก.
- แม่น้ำป่าสัก** ระบายท้ายเขื่อนพระรามหก 14.80 ลบ.ม./วินาที (เมื่อวาน 14.99 ลบ.ม./วินาที) ไหลลงแม่น้ำเจ้าพระยา ผ่านสถานีวัดน้ำ C.29A อ.บางไทร จ.พระนครศรีอยุธยา ปริมาณน้ำไหลผ่านเฉลี่ย 90 ลบ.ม./วินาที (เมื่อวาน 91 ลบ.ม./วินาที)

รับน้ำเข้าฝั่งตะวันตกและฝั่งตะวันออก

- รับน้ำฝั่งตะวันตก** 144 ลบ.ม./วินาที เมื่อวาน 150 ลบ.ม./วินาที **ลดลง 6 ลบ.ม./วินาที**
(รับน้ำสูงสุด = 585 ลบ.ม./นาที)
- รับน้ำฝั่งตะวันออก** 138 ลบ.ม./วินาที เมื่อวาน 144 ลบ.ม./วินาที **ลดลง 6 ลบ.ม./วินาที**
(รับน้ำสูงสุด = 275 ลบ.ม./นาที)
- รวมรับน้ำ 2 ฝั่ง** 282 ลบ.ม./วินาที เมื่อวาน 294 ลบ.ม./วินาที **ลดลง 12 ลบ.ม./วินาที**



พื้นที่ปลูกข้าวในเขตชลประทานลุ่มน้ำเจ้าพระยา

ข้อมูลการเพาะปลูก
ณ วันที่ 23 ม.ค. 2562



ปลูกนาปีต่อเนื่อง 1.87 ล้านไร่

- เจ้าพระยาตอนบน (4 โครงการ) – โครงการส่งน้ำฯ พลายชุมพล ,ดงเศรษฐี ,ชป.กำแพงเพชร และ ชป.นครสวรรค์
- ฝั่งตะวันตก (9 โครงการ) – โครงการส่งน้ำฯ พลเทพ ,ท่าโบสถ์ ,สามชุก ,ดอนเจดีย์ ,บรมธาตุ ,ชันสูตร ,ยางมณี ,พระยาบันลือ และภาษีเจริญ
- ฝั่งตะวันออก (2 โครงการ) – โครงการส่งน้ำฯ รังสิตใต้ และพระองค์ไชยานุชิต

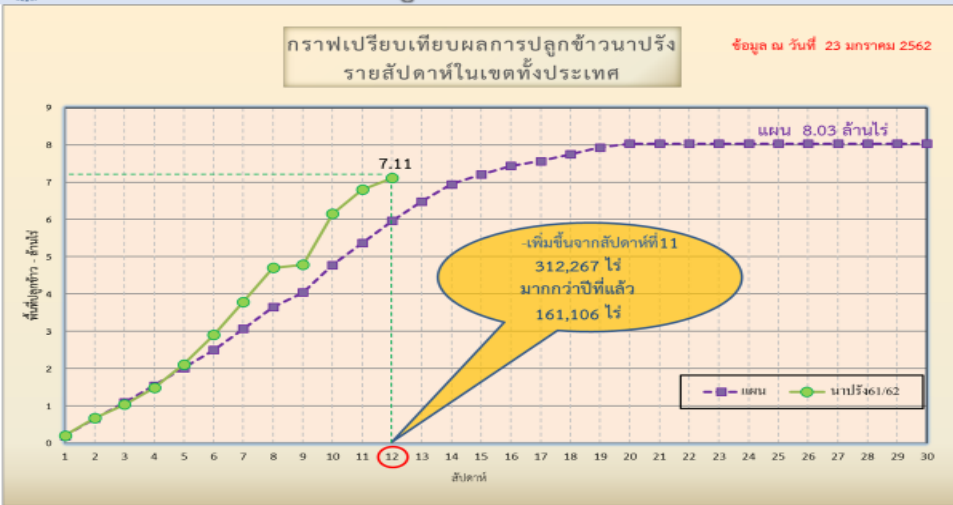


แผนผลการเพาะปลูกพืชในช่วงฤดูแล้งปี 2562

ข้อมูล ณ วันที่ 23 มกราคม 2562

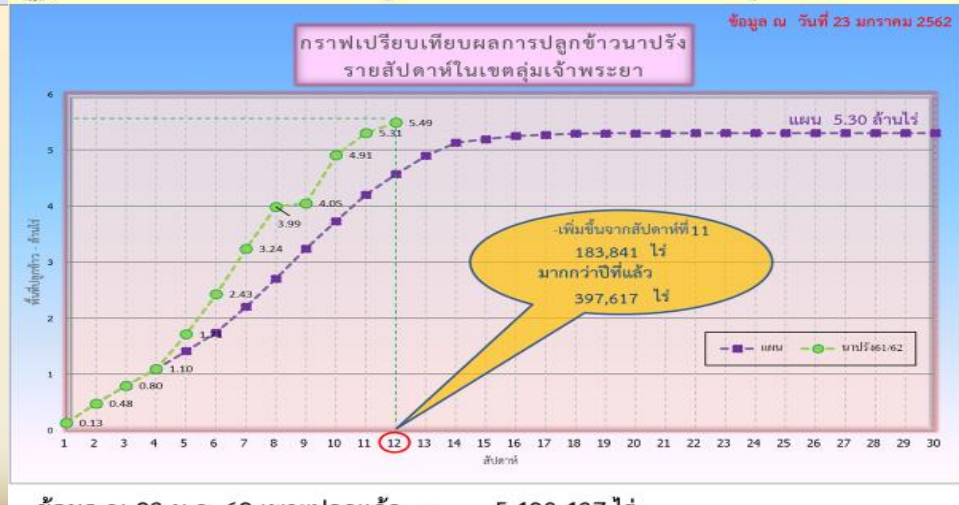
ภาค	ข้าวนาปรัง			พืชไร่-พืชผัก			รวม		
	แผน (ล้านไร่)	ผล (ล้านไร่)	%	แผน (ล้านไร่)	ผล (ล้านไร่)	%	แผน (ล้านไร่)	ผล (ล้านไร่)	%
เหนือ	0.51	0.44	86.77	0.84	0.21	24.35	1.35	0.65	47.93
ตะวันออกเฉียงเหนือ	0.75	0.55	73.85	0.57	0.04	7.13	1.32	0.59	44.98
กลาง	0.06	0.02	29.23	0.001	0.0003	27.10	0.06	0.02	29.19
ตะวันออก	0.35	0.33	93.70	0.05	0.03	58.85	0.41	0.36	89.03
ตะวันตก	0.87	0.26	29.71	0.17	0.07	42.11	1.05	0.33	31.77
ใต้	0.18	0.02	8.97	0.01	0.001	6.34	0.20	0.02	8.79
ลุ่มน้ำเจ้าพระยา	5.30	5.49	103.56	0.77	0.08	10.36	6.07	5.57	91.71
ทั้งประเทศ	8.03	7.11	88.57	2.43	0.43	17.80	10.46	7.54	72.13

กราฟเปรียบเทียบผลการปลูกข้าวนาปรังรายสัปดาห์ในเขตทั้งประเทศ



ข้อมูล ณ 23 ม.ค. 62 เพาะปลูกแล้ว = 7,110,909 ไร่

กราฟเปรียบเทียบผลการปลูกข้าวนาปรังรายสัปดาห์ในเขตลุ่มน้ำเจ้าพระยา



ข้อมูล ณ 23 ม.ค. 62 เพาะปลูกแล้ว = 5,490,437 ไร่

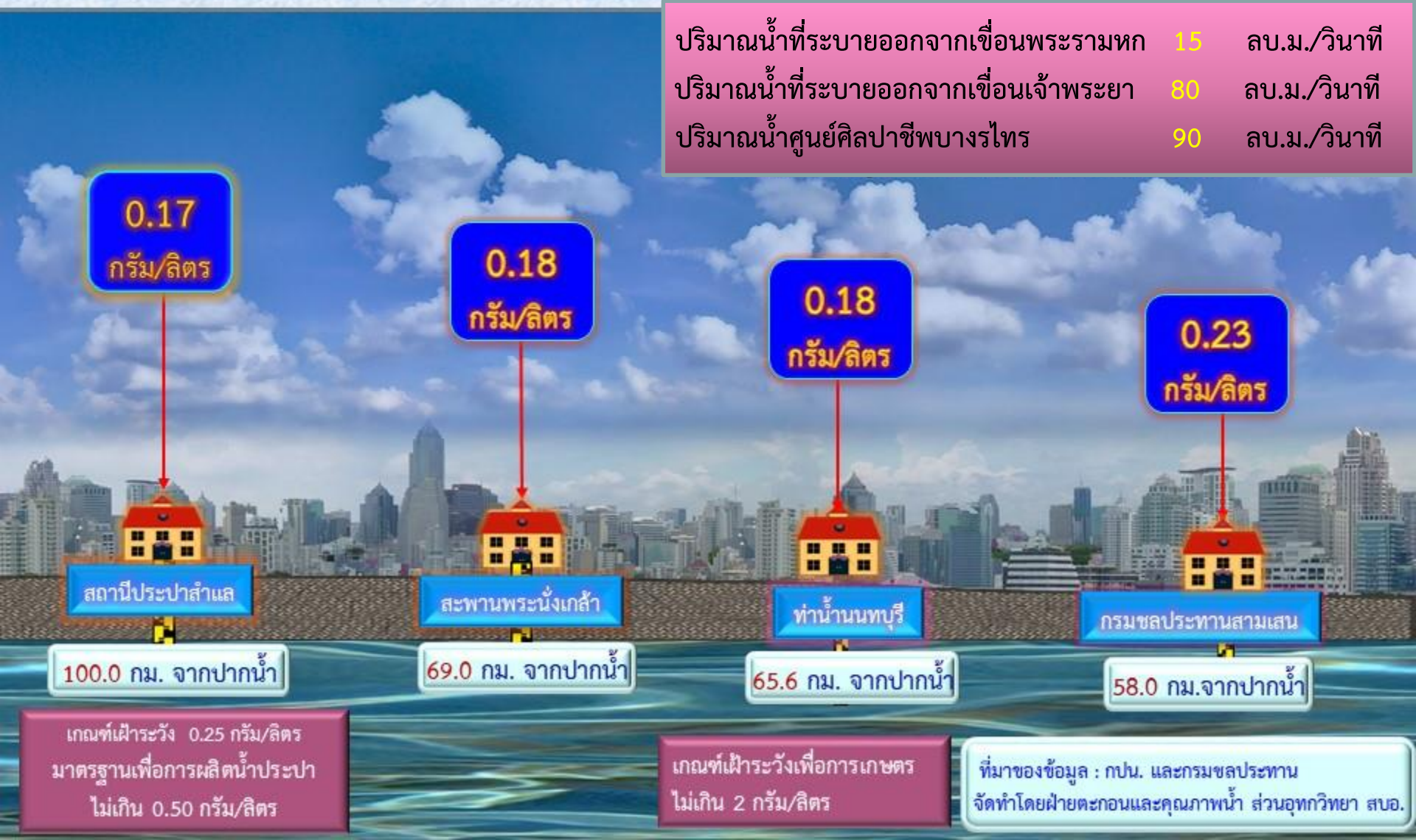


รายงานสถานการณ์ค่าความเค็มและปริมาณน้ำ แม่น้ำเจ้าพระยา

25 มกราคม 2562 / เวลา 7:00 น.

สถานี : สถานีประปาสำแล – สะพานพระนั่งเกล้า - ทำนายนนทบุรี - กรมชลประทานสามเสน

ปริมาณน้ำที่ระบายออกจากเขื่อนพระรามหก	15	ลบ.ม./วินาที
ปริมาณน้ำที่ระบายออกจากเขื่อนเจ้าพระยา	80	ลบ.ม./วินาที
ปริมาณน้ำศูนย์ศิลปาชีพบางไทร	90	ลบ.ม./วินาที



เกณฑ์เฝ้าระวัง 0.25 กรัม/ลิตร
มาตรฐานเพื่อการผลิตน้ำประปา
ไม่เกิน 0.50 กรัม/ลิตร

เกณฑ์เฝ้าระวังเพื่อการเกษตร
ไม่เกิน 2 กรัม/ลิตร

ที่มาของข้อมูล : กปน. และกรมชลประทาน
จัดทำโดยฝ่ายตะกอนและคุณภาพน้ำ ส่วนอุทกวิทยา สบอ.



รายงานสถานการณ์ค่าความเค็มและปริมาณน้ำ แม่น้ำปราจีน-บางปะกง

24 มกราคม 2562 / เวลา 7:00 น.

สถานี : ปราจีนบุรี - บางแตน - เชื่อนบางปะกง - วัดแหลมใต้ - ชลประทานฉะเชิงเทรา

ปริมาณน้ำที่ระบายออกจากอ่างเก็บน้ำนฤปดินทรจินดา 9.05 ลบ.ม./วิ

ปริมาณน้ำที่สถานี Kgt.3 อ.กบอินทร์บุรี จ.ปราจีนบุรี 8.00 ลบ.ม./วิ

0.12

กรัม/ลิตร

0.12

กรัม/ลิตร

5.12

กรัม/ลิตร

7.82

กรัม/ลิตร

16.05

กรัม/ลิตร

ปราจีนบุรี

บางแตน

เชื่อนบางปะกง

วัดแหลมใต้

ชลประทานฉะเชิงเทรา

181 กม. จากปากน้ำ

120 กม. จากปากน้ำ

67 กม. จากปากน้ำ

57 กม. จากปากน้ำ

37 กม. จากปากน้ำ

เกณฑ์เฝ้าระวังเพื่อการเกษตร
ไม่เกิน 2 กรัม/ลิตร

ค่าความเค็มสูงสุดที่จุดตรวจวัดเชื่อนบางปะกง
ประจำวันที่ 23 มกราคม 2562 วัดได้ 6.43 กรัม/ลิตร

ที่มาของข้อมูล : กรมควบคุมมลพิษ และกรมชลประทาน
จัดทำโดยฝ่ายตะกอนและคุณภาพน้ำ ส่วนอุทกวิทยา สบอ.



รายงานสถานการณ์ค่าความเค็มและปริมาณน้ำ แม่น้ำท่าจีน

24 มกราคม 2562 / เวลา 7:00 น.

สถานี : วัดท่าพูด - ปากคลองจินดา - วัดดอนไถ่ดี - วัดอ่างทอง - วัดพันธุวงษ์

ปริมาณน้ำที่ระบายออกจากปตร.โพธิ์พระยา 6 ลบ.ม./วิ
ปริมาณน้ำที่ระบายออกจากปตร.สองพี่น้อง 19 ลบ.ม./วิ
ปริมาณน้ำที่ระบายออกจากปตร.ท่าสาร-บางปลา 22 ลบ.ม./วิ

0.26
กรัม/ลิตร

0.26
กรัม/ลิตร

0.26
กรัม/ลิตร

0.28
กรัม/ลิตร

0.81
กรัม/ลิตร

วัดท่าพูด

ปากคลองจินดา

วัดดอนไถ่ดี

วัดอ่างทอง

วัดพันธุวงษ์

67.5 กม. จากปากน้ำ

53.6 กม. จากปากน้ำ

38.2 กม. จากปากน้ำ

27.7 กม. จากปากน้ำ

18.4 กม. จากปากน้ำ

เกณฑ์เฝ้าระวังสำหรับกล้วยไม้ 0.75 กรัม/ลิตร
เกณฑ์เฝ้าระวังเพื่อการเกษตร
ไม่เกิน 2 กรัม/ลิตร

ที่มาของข้อมูล : กรมชลประทาน
จัดทำโดยฝ่ายตะกอนและคุณภาพน้ำ ส่วนอุทกวิทยา สบอ.

หมายเหตุ : วัดพันธุวงษ์ อ.เมือง จ.สมุทรสาคร, วัดอ่างทอง-วัดดอนไถ่ดี อ.กระทุ่มแบน จ.สมุทรสาคร, วัดท่าพูด อ.สามพราน จ.นครปฐม



รายงานสถานการณ์ค่าความเค็มและปริมาณน้ำ แม่น้ำแม่กลอง

24 มกราคม 2562 / เวลา 07:00 น.

สถานี : โทธาราม – ราชบุรี – ปากคลองดำเนินสะดวก - บางคนที - อัมพวา

ปริมาณน้ำที่ระบายออกจากเขื่อนแม่กลอง 106 ลบ.ม./วิ



เกณฑ์เฝ้าระวังสำหรับกล้วยไม้ 0.75 กรัม/ลิตร
เกณฑ์เฝ้าระวังเพื่อการเกษตร
ไม่เกิน 2 กรัม/ลิตร

ที่มาของข้อมูล : กรมควบคุมมลพิษ
จัดทำโดยฝ่ายตะกอนและคุณภาพน้ำ ส่วนอุทกวิทยา สบอ.



แผนบริหารจัดการน้ำฤดูแล้ง ปี 2561/62

สถานการณ์น้ำและการจัดสรรน้ำอ่างขนาดใหญ่และขนาดกลาง ประจำวัน ที่ 24 มกราคม 2562



สถานการณ์น้ำ			
1. ปริมาณน้ำต้นฤดูแล้ง (1 พ.ย.61)			
1.1 ปริมาณน้ำทั้งหมด	61,354	ล้าน ลบ.ม.	คิดเป็น 81 %
1.2 ปริมาณน้ำใช้การ	37,425	ล้าน ลบ.ม.	คิดเป็น 72 %
2. ปริมาณน้ำปัจจุบัน (24 ม.ค.62)			
2.1 ปริมาณน้ำทั้งหมด	55,380	ล้าน ลบ.ม.	คิดเป็น 73 %
2.2 ปริมาณน้ำใช้การ	31,451	ล้าน ลบ.ม.	คิดเป็น 60 %

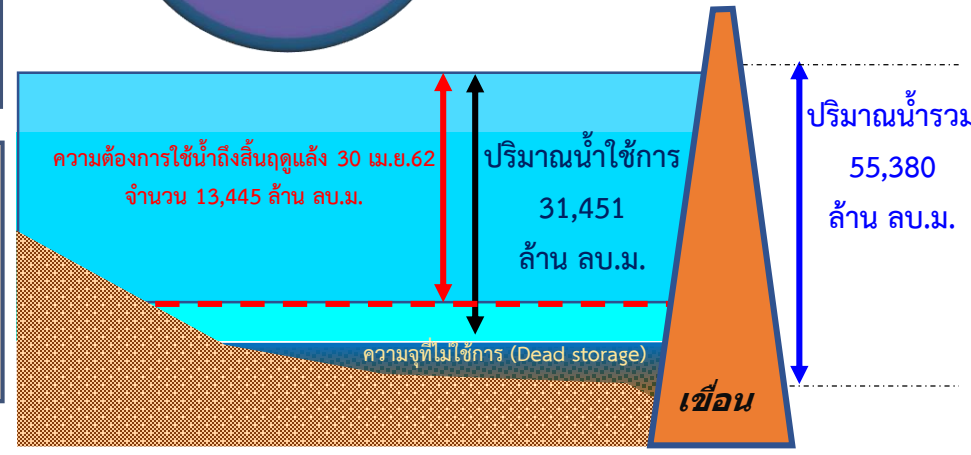
การจัดสรรน้ำ			
3. การจัดสรรน้ำในฤดูแล้ง (24 ม.ค.62)			
3.1 แผนการจัดสรรน้ำฤดูแล้ง (พ.ย.61-เม.ย.62)	23,100	ล้าน ลบ.ม.	
3.2 ผลการจัดสรรน้ำ	9,655	ล้าน ลบ.ม.	คิดเป็น 42 %
3.3 คงเหลือ	13,445	ล้าน ลบ.ม.	คิดเป็น 58 %



ปริมาณน้ำทั้งหมด 73%

ปริมาณน้ำใช้การ 60%

จัดสรรแล้ว 42%



แผนจัดสรรน้ำฤดูแล้ง 2561/62 (พ.ย.61-เม.ย.62) 23,100 ล้าน ลบ.ม.			
- อุดบโคก-บริโคก	2,404	ล้าน ลบ.ม.	
- ระบบนิเวศและอื่นๆ	6,440	ล้าน ลบ.ม.	
- การเกษตร	13,038	ล้าน ลบ.ม.	
- เกษตรต่อเนื่อง	800	ล้าน ลบ.ม.	
- อุตสาหกรรม	303	ล้าน ลบ.ม.	
- ปรับปรุงพื้นที่การเพาะปลูก	115	ล้าน ลบ.ม.	

แผนจัดสรรน้ำต้นฤดูฝน 2562 (พ.ค.-ก.ค.62) 16,470 ล้าน ลบ.ม.			
- อุดบโคก-บริโคก ระบบนิเวศ และการเกษตรต่อเนื่อง	6,000	ล้าน ลบ.ม.	
- สำรองน้ำเพื่อเตรียมเพาะปลูกต้นฤดูฝน	6,300	ล้าน ลบ.ม.	
- สำรองไว้ใช้กรณีฝนทิ้งช่วง	4,170	ล้าน ลบ.ม.	

สถานการณ์น้ำและการจัดสรรน้ำ 4 เขื่อนลุ่มน้ำเจ้าพระยา

ประจำวัน 25 มกราคม 2562



สถานการณ์น้ำ

1. ปริมาณน้ำต้นฤดูแล้ง (1 พ.ย. 2561)

1.1 ปริมาณน้ำทั้งหมด	19,536	ล้าน ลบ.ม.	คิดเป็น 79 %
1.2 ปริมาณน้ำใช้การ	12,840	ล้าน ลบ.ม.	คิดเป็น 71 %

2. ปริมาณน้ำปัจจุบัน (25 ม.ค. 62)

2.1 ปริมาณน้ำทั้งหมด	16,441	ล้าน ลบ.ม.	คิดเป็น 66 %
2.2 ปริมาณน้ำใช้การ	9,745	ล้าน ลบ.ม.	คิดเป็น 54 %

การจัดสรรน้ำ

3. การจัดสรรน้ำในฤดูแล้ง (25 ม.ค. 62)

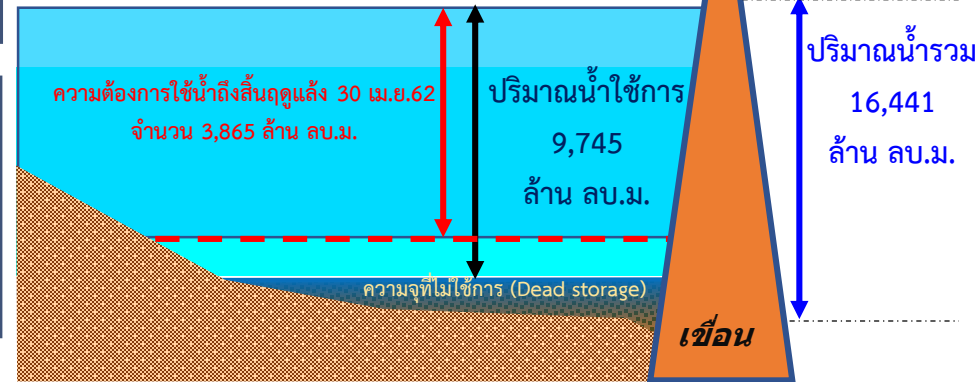
3.1 แผนการจัดสรรน้ำฤดูแล้ง (พ.ย.61-เม.ย.62)	8,000	ล้าน ลบ.ม.	
3.2 ผลการจัดสรรน้ำ	4,191	ล้าน ลบ.ม.	คิดเป็น 52 %
3.3 คงเหลือ	3,809	ล้าน ลบ.ม.	คิดเป็น 48 %



ปริมาณน้ำทั้งหมด 66%

ปริมาณน้ำใช้การ 54%

จัดสรรแล้ว 52%



แผนจัดสรรน้ำฤดูแล้ง 2561/62 (พ.ย.61-เม.ย.62) 8,000 ล้าน ลบ.ม.

(4 เขื่อนเจ้าพระยา 7,300 และผันน้ำจากลุ่มน้ำแม่กลอง 700 ล้าน ลบ.ม.)

- อู่ปกติ-บริโศก	1,140	ล้าน ลบ.ม.
- ระบบนิเวศและอื่นๆ	1,450	ล้าน ลบ.ม.
- การเกษตร	4,895	ล้าน ลบ.ม.
- เกษตรต่อเนื่อง	400	ล้าน ลบ.ม.
- ปรับปรุงพื้นที่การเพาะปลูก	115	ล้าน ลบ.ม.

แผนจัดสรรน้ำต้นฤดูฝน 2562 (พ.ค.-ก.ค.62) 5,540 ล้าน ลบ.ม.

- อู่ปกติ-บริโศก ระบบนิเวศ และการเกษตรต่อเนื่อง	1,800	ล้าน ลบ.ม.
- สำรองน้ำเพื่อเตรียมเพาะปลูกต้นฤดูฝน	2,000	ล้าน ลบ.ม.
- สำรองไว้ใช้กรณีฝนทิ้งช่วง	1,740	ล้าน ลบ.ม.



กรมชลประทาน

