



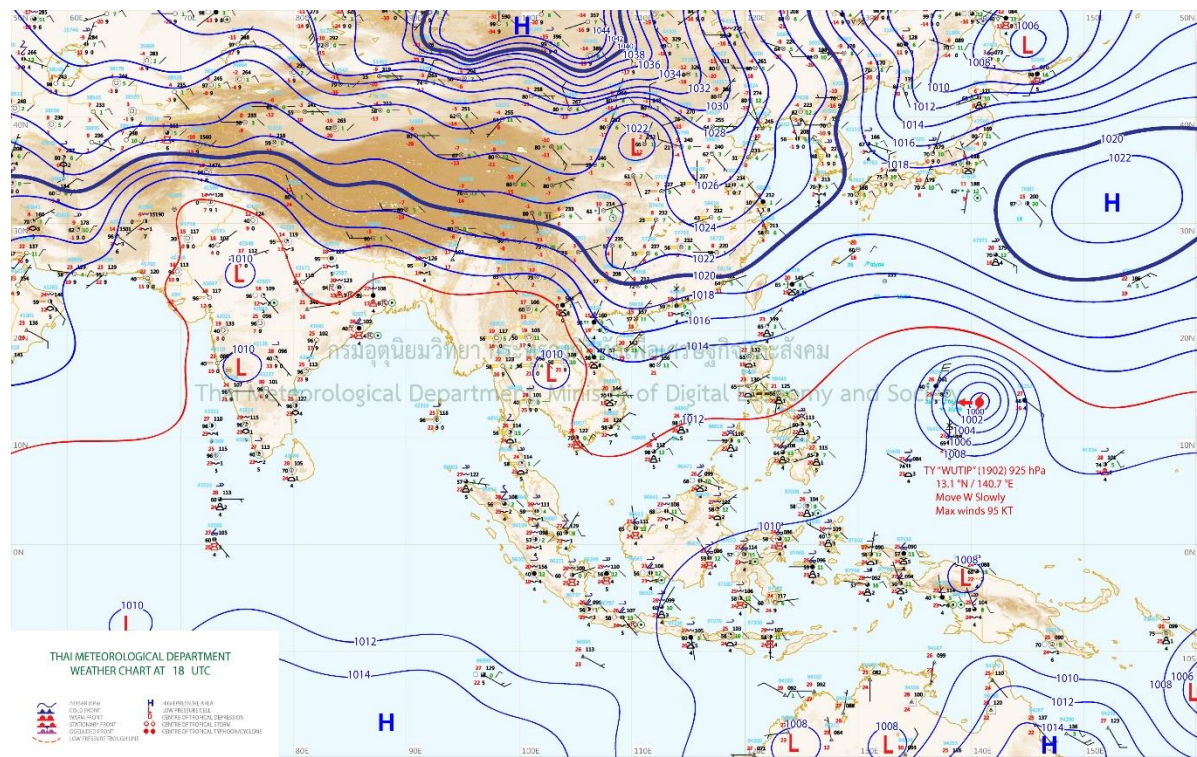
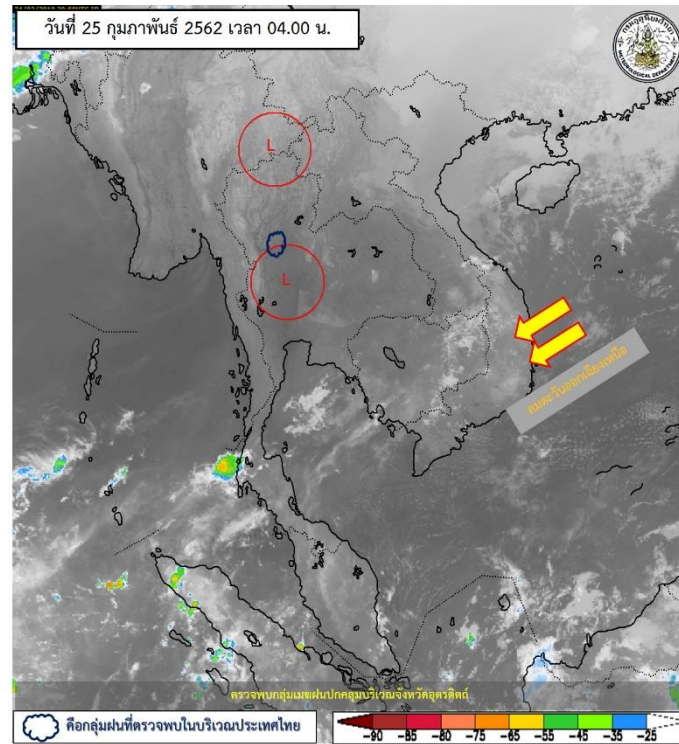
# สรุปการเฝ้าระวังติดตามสภาพอากาศ และสถานการณ์น้ำ

กรมชลประทาน

ข้อมูล ณ วันที่ 25 กุมภาพันธ์ 2562



# สภาพภูมิอากาศ ประจำวันที่ 25 กุมภาพันธ์ 2562



แผนที่อากาศผิวพื้นวันที่ 25 กุมภาพันธ์ 2562 หย่อมความกดอากาศต่ำเนื่องจากความร้อนปกคลุมประเทศไทยตอนบน ทำให้บริเวณประเทศไทยตอนบนมีอากาศร้อนโดยทั่วไป ในขณะที่ลมใต้และลมตะวันออกเฉียงใต้พัดปกคลุมภาคเหนือตอนล่าง ภาคตะวันออกเฉียงเหนือ ภาคกลาง และภาคตะวันออกเฉียงเหนือ ประกอบกับบริเวณความกดอากาศสูงจากประเทศจีนแผ่ลงมาปกคลุมประเทศลาว ภาคตะวันออกเฉียงเหนือตอนบน และทะเลจีนใต้ในวันนี้ ส่งผลทำให้บริเวณดังกล่าวมีฝนฟ้าคะนองและลมกระโชกแรงบางแห่ง ส่วนอ่าวไทยและภาคใต้มีลมตะวันออกเฉียงใต้พัดปกคลุมทำให้ภาคใต้มีฝนฟ้าคะนองบางพื้นที่ในระยะนี้ สำหรับบริเวณมหาสมุทรแปซิฟิกมีพายุไต้ฝุ่นหวู่ติบ "WUTIP" พายุนี้ไม่มีผลกระทบต่อประเทศไทย

หมายเหตุ ข้อมูลจาก กรมอุตุนิยมวิทยา

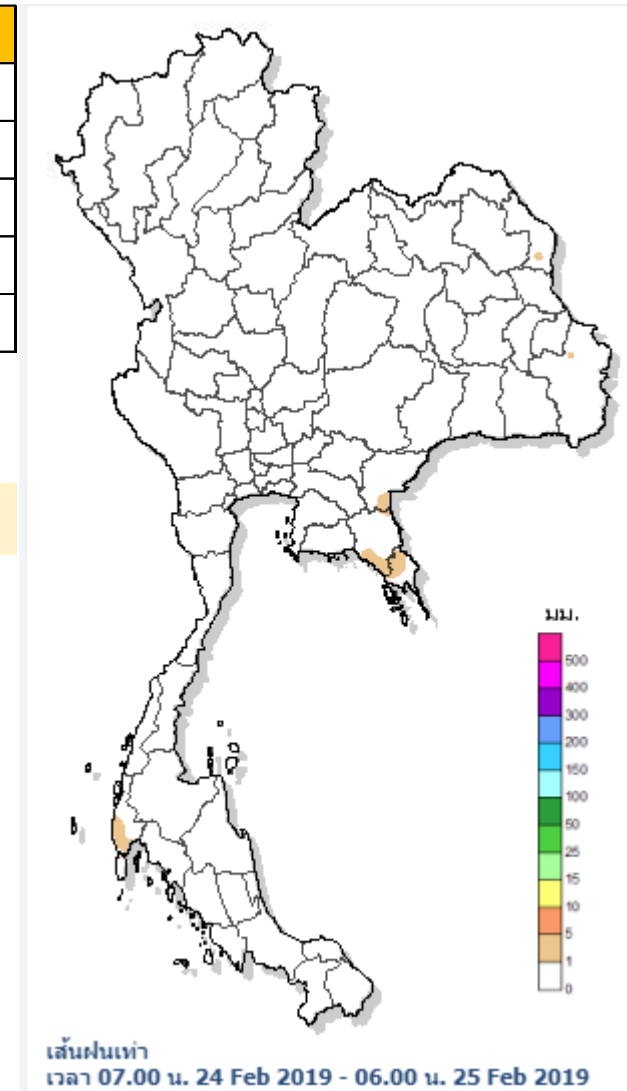
# ปริมาณฝนสูงสุด 5 ลำดับ

ปริมาณฝนสะสมรายตำบล วันที่ 24 ก.พ. 2562 เวลา 07.00 น. - วันที่ 25 ก.พ. 2562 เวลา 07.00 น.

สถานี	จังหวัด	ปริมาณฝน (มม.)	ความรุนแรง
ต.ทุ่งนนทรี อ.เขาสมิง	ตราด	5.5	ฝนเล็กน้อย
ต.ท้ายเหมือง อ.ท้ายเหมือง	พังงา	5.0	ฝนเล็กน้อย
ต.คลองเคียน อ.ตะกั่วทุ่ง	พังงา	4.5	ฝนเล็กน้อย
ต.คลองไถ่เถื่อน อ.คลองหาด	สระแก้ว	4.0	ฝนเล็กน้อย
ต.บางกระไชย อ.แหลมสิงห์	จันทบุรี	3.5	ฝนเล็กน้อย

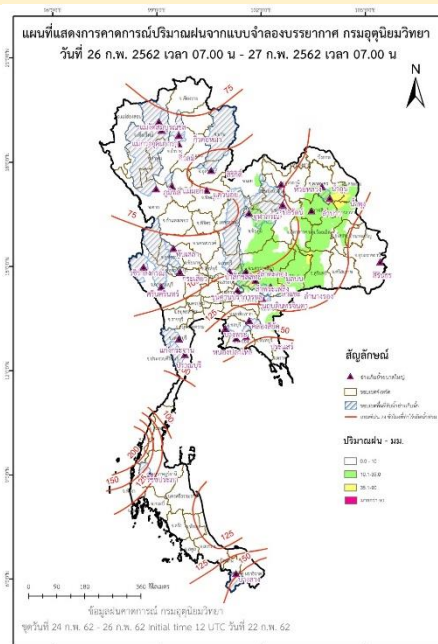
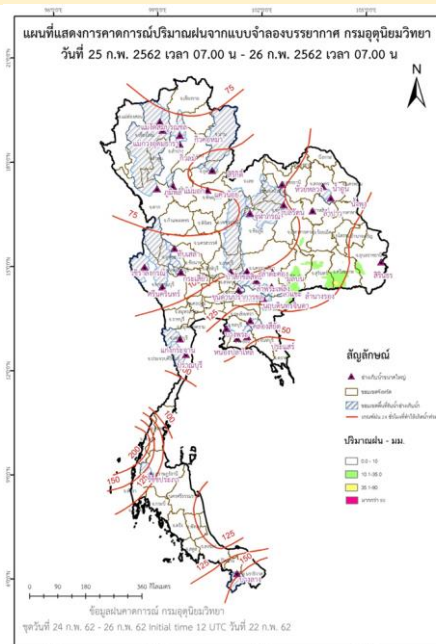
หมายเหตุ เกณฑ์ปริมาณฝนกรมอุตุนิยมวิทยา

ฝนตกหนักมาก (>90 มม.) ฝนตกหนัก (35.1-90 มม.) ฝนปานกลาง (10.1-35.0 มม.) ฝนเล็กน้อย (0.1-10.0 มม.) ไม่มีฝน (0 มม.)



หมายเหตุ ข้อมูลจาก กรมอุตุนิยมวิทยา

แผนที่แสดงการคาดการณ์ปริมาณฝนจากแบบจำลองบรรยากาศ กรมอุตุนิยมวิทยา 24 ก.พ.62 -26 ก.พ.62



# ปริมาณน้ำในอ่างเก็บน้ำขนาดใหญ่และขนาดกลาง 24 กุมภาพันธ์ 2562

ภาค	ขนาดใหญ่				ขนาดกลาง				รวมอ่างขนาดใหญ่และกลาง						รับน้ำได้อีก	เปรียบเทียบปี 61 กับ 62		
	จำนวน	ความจุ	ปี 2562	% ความจุ อ่างฯ	จำนวน	ความจุ	ปี 2562	% ความจุ อ่างฯ	จำนวน	ความจุ	ปี2561		ปี2562			ปริมาณ	ปริมาณ	%
											ปริมาณ	%	ปริมาณ	%				
เหนือ	8	24,825	15,088	61	75	1,001	586	59	83	25,825	18,027	70	15,674	61	10,151	-2,353	-13	
ตอน.	12	8,368	3,587	43	218	1,998	890	45	230	10,367	6,922	67	4,477	43	5,889	-2,445	-35	
กลาง	3	1,419	487	34	22	369	170	46	25	1,788	1,202	67	657	37	1,131	-545	-45	
ตะวันตก	2	26,605	22,096	83	7	142	105	74	9	26,747	21,488	80	22,201	83	4,547	713	3	
ตะวันออก	6	1,515	906	60	51	963	592	61	57	2,478	1,617	65	1,498	60	980	-119	-7	
ใต้	4	8,194	6,382	78	39	668	505	76	43	8,863	6,844	77	6,887	78	1,976	43	1	
รวม	35	70,926	<b>48,546</b>	68	412	5,142	<b>2,848</b>	55	447	76,068	56,101	74	51,394	68	24,673	<b>-4,707</b>	-8	
ปริมาณน้ำใช้การ		47,384	<b>25,004</b>	53		4,753	<b>2,461</b>	52		52,137	<b>32,170</b>	62	<b>27,465</b>	53				

สามารถรับน้ำได้อีก 24,673 ล้าน ลบ.ม. (32%)

%น้ำใช้การ=(ปริมาณน้ำใช้การ/ความจุน้ำใช้การ)\*100



# ปริมาณน้ำใช้การ 4 เขื่อนหลักในลุ่มน้ำเจ้าพระยา

ข้อมูล ณ วันที่ 25 กุมภาพันธ์ 2562

อ่างเก็บน้ำ	ความจุ ที่ รนก.	ปริมาณน้ำในอ่างฯ		ปริมาณน้ำใช้การได้		ปริมาณน้ำไหลลงอ่างฯ		ปริมาณน้ำระบาย		รับน้ำได้อีก ปี 2562
		ปริมาณน้ำ	% ความจุ	ปริมาณน้ำ	% ใช้การ	วันนี้	เมื่อวาน	วันนี้	เมื่อวาน	
ภูมิพล	13,462	7,842	58	4,042	42	0.00	0.95	21.00	21.00	5,620
สิริกิติ์	9,510	6,100	64	3,250	49	2.68	2.10	22.62	22.09	3,410
ภูมิพล+สิริกิติ์	22,972	13,942	61	7,292	45	2.68	3.05	43.62	43.09	9,030
แควน้อยฯ	939	473	50	430	48	0.15	0.44	3.02	3.02	466
ป่าสักชลสิทธิ์	960	377	39	374	39	0.00	0.00	2.17	2.16	583
<b>รวมทั้งหมด</b>	<b>24,871</b>	<b>14,792</b>	<b>59</b>	<b>8,096</b>	<b>45</b>	<b>2.83</b>	<b>3.49</b>	<b>48.81</b>	<b>48.27</b>	<b>10,079</b>

(หน่วย : ล้าน ลบ.ม.)

## ปริมาณการระบายน้ำย้อนหลัง 10 วัน

เขื่อน	16 ก.พ. 62	17 ก.พ. 62	18 ก.พ. 62	19 ก.พ. 62	20 ก.พ. 62	21 ก.พ. 62	22 ก.พ. 62	23 ก.พ. 62	24 ก.พ. 62	25 ก.พ. 62	สะสม
เขื่อนภูมิพล	21.00	21.00	21.00	21.00	21.00	21.00	21.00	21.00	21.00	21.00	210.00
เขื่อนสิริกิติ์	24.16	24.03	24.05	22.58	22.51	22.60	22.63	22.50	22.09	22.62	229.77
เขื่อนแควน้อยบำรุงแดน	3.02	3.02	3.02	3.02	3.02	3.02	3.02	3.02	3.02	3.02	30.23
เขื่อนป่าสักชลสิทธิ์	2.18	2.17	2.17	2.17	2.17	2.17	2.16	2.16	2.16	2.17	21.68

(หน่วย : ล้าน ลบ.ม.)



# สรุปอ่างฯขนาดใหญ่ที่เกิน UPPER RULE CURVE และ อ่างฯใหญ่ ที่มีปริมาตรต่ำกว่า 30% และ ระหว่าง 30 - 60%

(ข้อมูล วันที่ 24 กุมภาพันธ์ 2562)

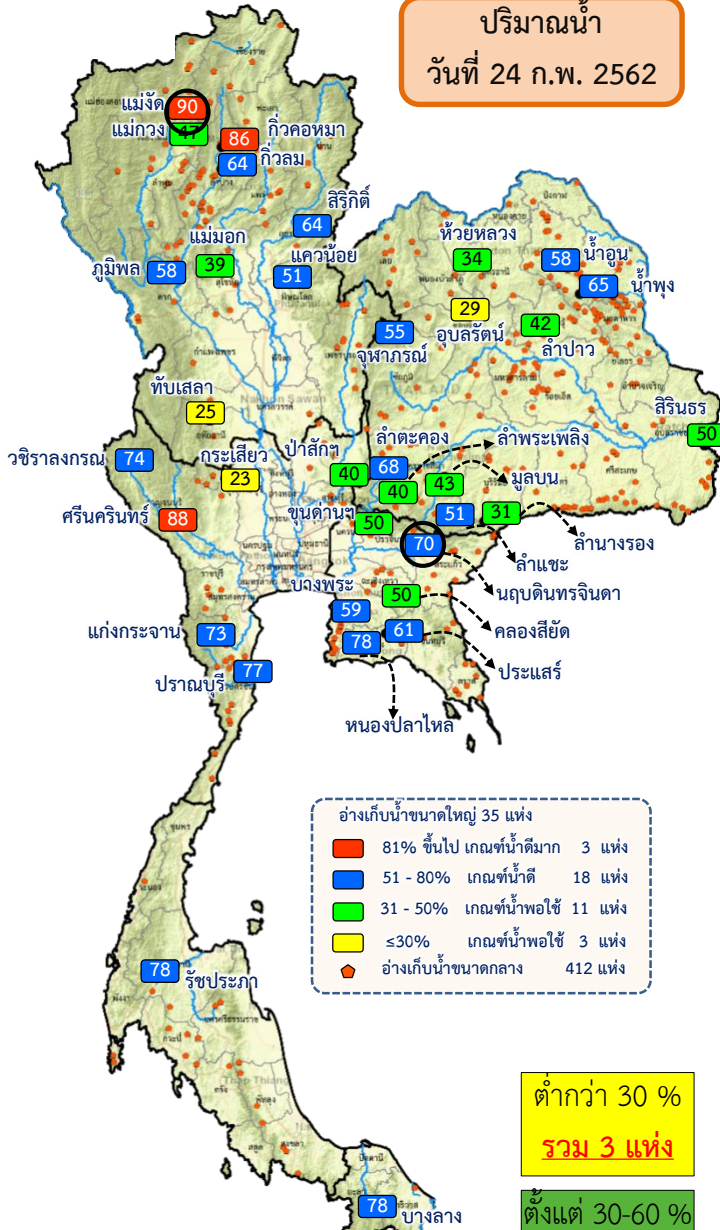
ปริมาณน้ำ  
วันที่ 24 ก.พ. 2562

## อ่างฯขนาดใหญ่ที่เกิน UPPER RULE CURVE

ลำดับ	ภาค อ่างเก็บน้ำเชื่อม	ความจุ ที่ รณศ. (ล้าน ม. <sup>3</sup> )	ความจุ ที่ รณก. (ล้าน ม. <sup>3</sup> )	ณ วันที่		ไหลลง วันนี้ (ล้าน ม. <sup>3</sup> )	ระบาย วันนี้ (ล้าน ม. <sup>3</sup> )	+สูง / - ต่ำ กว่า เกณฑ์เก็บกักน้ำสูงสุด ณ ช่วงเวลาเดียวกัน (ล้าน ม. <sup>3</sup> )
				ปี2562				
				ปริมาตร (ล้าน ม. <sup>3</sup> )	% รณก.			
1	แม่จัดสมบูรณ์ชล จ.เชียงใหม่	323	265	238	90	0.00	0.82	8.76
2	นฤปดินทรจินดา อ.ปราจีนบุรี	338	295	206	70	0.00	1.46	59.74

หมายเหตุ : \* เชื่อมที่อยู่ในการดูแลของการไฟฟ้า

(หน่วย : ล้าน ลบ.ม.)



ต่ำกว่า 30 %  
รวม 3 แห่ง

ตั้งแต่ 30-60 %  
รวม 17 แห่ง

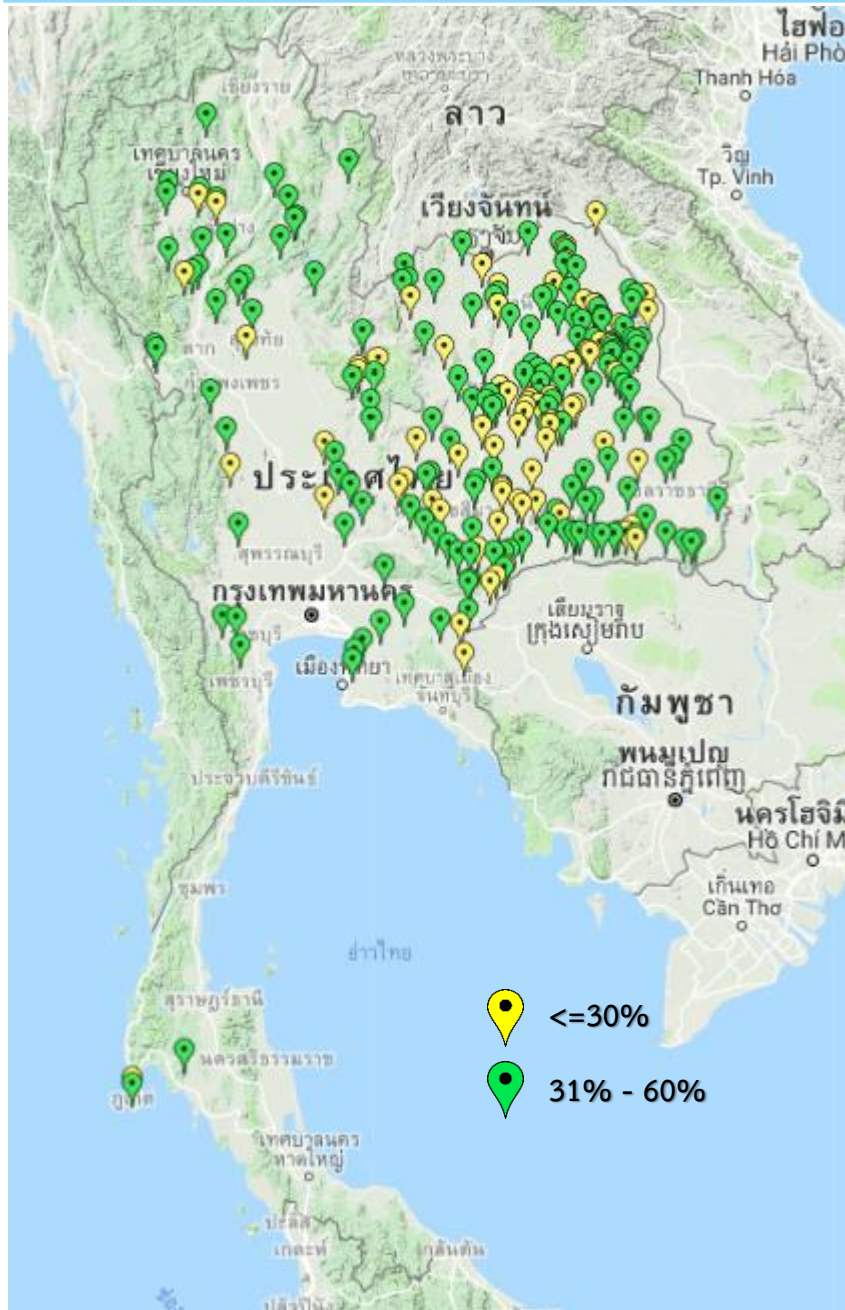
ภาค อ่างเก็บน้ำเชื่อม	ความจุ ที่ รณศ. (ล้าน ม. <sup>3</sup> )	ความจุ ที่ รณก. (ล้าน ม. <sup>3</sup> )	ความจุ น้ำ ใช้การ (ล้าน ม. <sup>3</sup> )	ณ วันที่								ไหลลง วันนี้ (ล้าน ม. <sup>3</sup> )	ระบาย วันนี้ (ล้าน ม. <sup>3</sup> )
				ปี2561		ปี2562							
				ปริมาตร (ล้าน ม. <sup>3</sup> )	% รณก.	ปริมาตร (ล้าน ม. <sup>3</sup> )	% รณก.	ปริมาตรใช้การ (ล้าน ม. <sup>3</sup> )	% รณก.	% ใช้การ			
<b>เหนือ</b>													
ภูมิพล*	13,462	13,462	9,662	9,293	69	7,872	58	4,072	30	42	0.95	21.00	
แม่กกวมอุตรธารา	295	263	249	105	40	124	47	110	42	44	0.17	0.45	
แควน้อยบำรุงแดน	1,080	939	896	613	65	476	51	433	46	48	0.44	3.02	
แม่มอก	110	110	94	58	53	43	39	27	25	29	0.00	0.00	
<b>ตะวันออกเฉียงเหนือ</b>													
ห้วยหลวง	136	136	129	84	62	46	34	39	29	30	0.00	0.19	
น้ำอูน	780	520	475	357	69	303	58	258	50	54	0.00	1.75	
จุฬารัตน์*	181	164	127	129	79	90	55	53	32	42	0.02	0.00	
อุบลรัตน์*	4,640	2,431	1,850	1,568	65	699	29	118	5	6	0.53	1.22	
ลำปาว	2,450	1,980	1,880	1,352	68	838	42	738	37	39	0.00	4.95	
ลำพระเพลิง	242	155	154	125	81	61	40	60	39	39	0.00	0.78	
มูลบน	350	141	134	98	69	61	43	54	38	40	0.14	0.18	
ลำแซะ	325	275	268	167	61	141	51	134	49	50	0.10	0.37	
ลำนางรอง	197	121	118	71	59	38	31	35	28	29	0.04	0.00	
สิรินธร*	1,966	1,966	1,135	1,323	67	989	50	158	8	14	0.00	0.00	
<b>กลาง</b>													
ป่าสักชลสิทธิ์	960	960	957	564	59	380	40	377	39	39	0.00	2.16	
ทับเสลา	190	160	143	95	59	40	25	23	14	16	0.00	0.07	
กระเสียว	390	299	259	280	94	67	23	27	9	11	0.00	0.04	
<b>ตะวันออก</b>													
ขุนด่านปราการชล	225	224	219	143	64	111	50	107	48	49	0.01	1.76	
คลองสียัด	450	420	390	207	49	212	50	182	43	47	0.00	1.45	
บางพระ	127	117	105	84	72	68	59	56	48	54	0.16	0.29	

อ่างฯ ที่เกิน UPPER RULE CURVE



# สรุปอ่างเก็บน้ำขนาดกลาง ,ปริมาณน้ำไหลลงและระบายอ่างฯ ขนาดใหญ่และขนาดกลาง

(ข้อมูล วันที่ 24 กุมภาพันธ์ 2562)



สรุปอ่างขนาดกลางที่มีปริมาตรในช่วง <=30 % , >30 - 60 % , >60-100% และ >100 %				
ภาค	<=30 %	>30 - 60 %	>60-100%	>100 %
เหนือ	5	26	42	2
ตอน.	61	111	46	0
ตะวันออก	5	11	35	0
กลาง	5	9	8	0
ตะวันตก	0	3	4	0
ใต้	1	3	35	0
<b>รวม</b>	<b>77</b>	<b>163</b>	<b>170</b>	<b>2</b>

**รวมทั้งหมด 412 แห่ง**

## สรุปปริมาณน้ำไหลลงและระบายอ่างฯ ขนาดใหญ่และขนาดกลาง

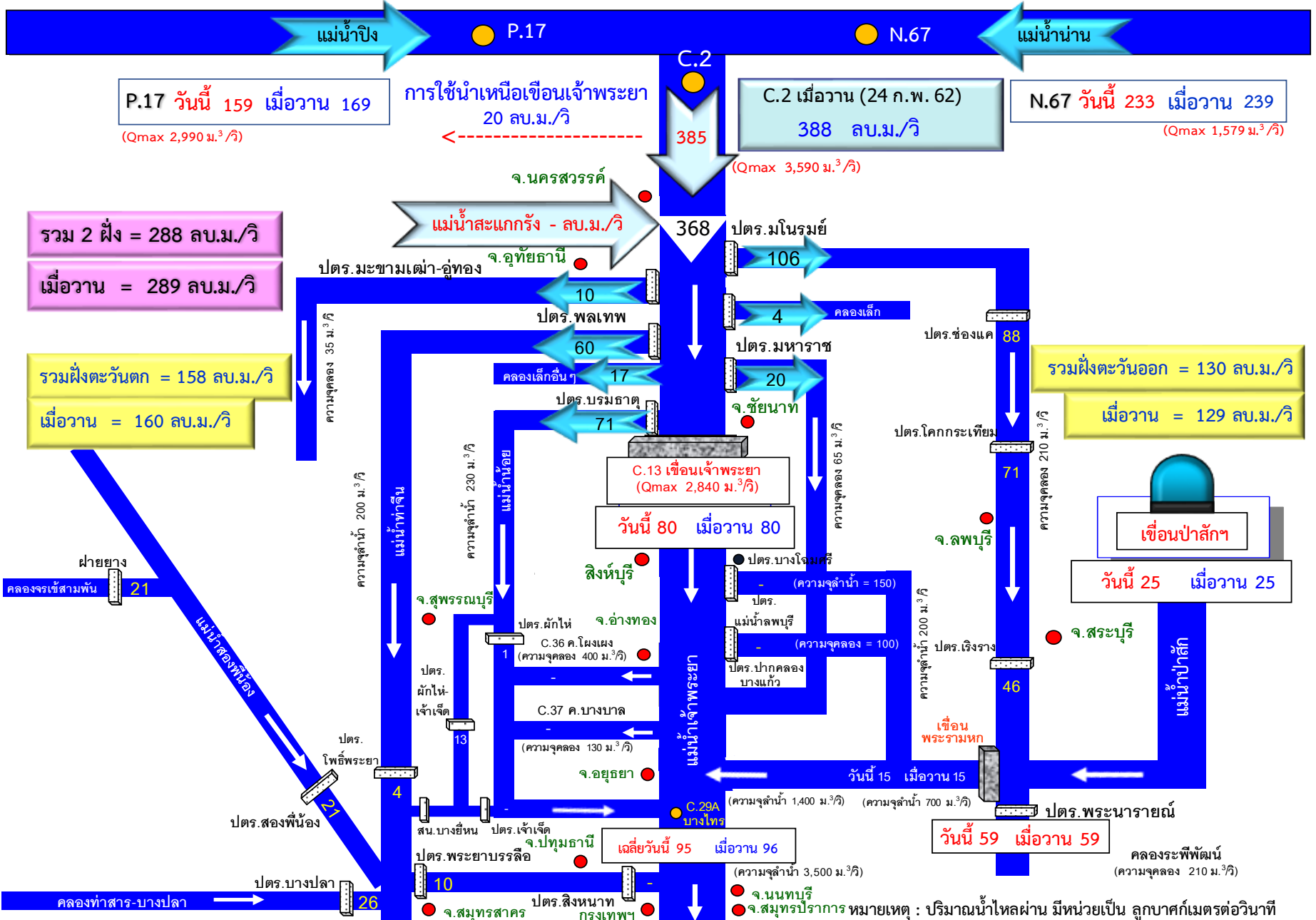
ภาค	ขนาดใหญ่		ขนาดกลาง		รวม	
	ไหลลง	ระบาย	ไหลลง	ระบาย	ไหลลง	ระบาย
เหนือ	4.26	49.47	0.28	3.33	4.53	52.80
ตอน.	1.00	10.17	1.87	3.76	2.87	13.93
กลาง	0.00	2.27	0.31	1.06	0.31	3.33
ตะวันตก	1.67	36.03	0.48	0.77	2.15	36.80
ตะวันออก	0.55	5.73	0.55	2.27	1.10	8.01
ใต้	4.69	16.92	0.64	1.56	5.33	18.48
<b>รวม</b>	<b>12.17</b>	<b>120.59</b>	<b>4.13</b>	<b>12.75</b>	<b>16.30</b>	<b>133.33</b>

(หน่วย : ล้าน ลบ.ม.)



# สถานการณ์น้ำในลุ่มน้ำเจ้าพระยา

วันที่ 25 กุมภาพันธ์ 2562 เวลา 06:00 น.



**P.17** วันนี้ 159 เมื่อวาน 169  
 (Qmax 2,990 ม.<sup>3</sup>/วิ)

การใช้น้ำเหนือเขื่อนเจ้าพระยา  
 20 ลบ.ม./วิ

**C.2** เมื่อวาน (24 ก.พ. 62)  
 388 ลบ.ม./วิ  
 (Qmax 3,590 ม.<sup>3</sup>/วิ)

**N.67** วันนี้ 233 เมื่อวาน 239  
 (Qmax 1,579 ม.<sup>3</sup>/วิ)

รวม 2 ฝั่ง = 288 ลบ.ม./วิ  
 เมื่อวาน = 289 ลบ.ม./วิ

รวมฝั่งตะวันตก = 158 ลบ.ม./วิ  
 เมื่อวาน = 160 ลบ.ม./วิ

รวมฝั่งตะวันออก = 130 ลบ.ม./วิ  
 เมื่อวาน = 129 ลบ.ม./วิ

**เขื่อนป่าสัก**  
 วันนี้ 25 เมื่อวาน 25

**C.13 เขื่อนเจ้าพระยา**  
 (Qmax 2,840 ม.<sup>3</sup>/วิ)  
 วันนี้ 80 เมื่อวาน 80

**เขื่อนพระรามหก**  
 วันนี้ 15 เมื่อวาน 15  
**วันนี้ 59 เมื่อวาน 59**

**เขื่อนวัดจันทร์**  
 วันนี้ 95 เมื่อวาน 96

คลองระพีพัฒน์  
 (ความจุคลอง 210 ม.<sup>3</sup>/วิ)

หมายเหตุ : ปริมาณน้ำไหลผ่าน มีหน่วยเป็น ลูกบาศก์เมตรต่อวินาที

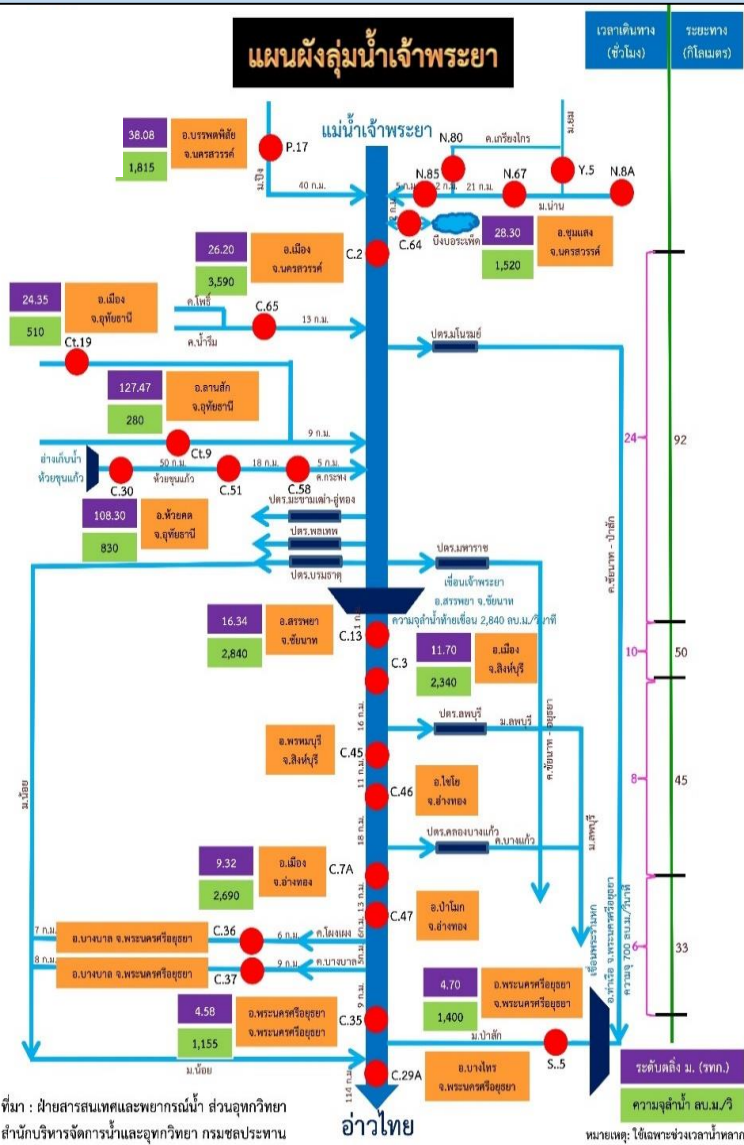




# การติดตามสถานการณ์น้ำลุ่มน้ำเจ้าพระยา

ประจำวัน 25 กุมภาพันธ์ 2562 เวลา 06.00 น.

สภาพน้ำท่า



- แม่น้ำปิง สถานี P.17** อ.บรรพตพิสัย จ.นครสวรรค์ ปริมาณน้ำไหลผ่าน 159 ลบ.ม./วินาที (เมื่อวาน 169 ลบ.ม./วินาที) ระดับน้ำ +34.88 ม.รทก. ต่ำกว่าตลิ่ง 4.92 ม.
- แม่น้ำน่าน สถานี N.67** อ.ชุมแสง จ.นครสวรรค์ ปริมาณน้ำไหลผ่าน 233 ลบ.ม./วินาที (เมื่อวาน 239 ลบ.ม./วินาที) ระดับน้ำ +20.30 ม.รทก. ต่ำกว่าตลิ่ง 8.00 ม.
- แม่น้ำเจ้าพระยา สถานี C.2** อ.เมือง จ.นครสวรรค์ ปริมาณน้ำไหลผ่าน 385 ลบ.ม./วินาที (เมื่อวาน 388 ลบ.ม./วินาที) ระดับน้ำ +18.34 ม.รทก. ต่ำกว่าตลิ่ง 7.86 ม.
- เขื่อนเจ้าพระยา สถานี C.13** อ.สรรพยา จ.ชัยนาท ปริมาณน้ำไหลผ่าน 80 ลบ.ม./วินาที (เมื่อวาน 80 ลบ.ม./วินาที) ระดับน้ำเหนือเขื่อน +16.03 ม.รทก. ระดับน้ำท้ายเขื่อน 5.64 ม.รทก.
- แม่น้ำป่าสัก** ระบายท้ายเขื่อนพระรามหก 15.22 ลบ.ม./วินาที (เมื่อวาน 15.33 ลบ.ม./วินาที) ไหลลงแม่น้ำเจ้าพระยา ผ่านสถานีวัดน้ำ C.29A อ.บางไทร จ.พระนครศรีอยุธยา ปริมาณน้ำไหลผ่านเฉลี่ย 95 ลบ.ม./วินาที (เมื่อวาน 96 ลบ.ม./วินาที)

## รับน้ำเข้าฝั่งตะวันตกและฝั่งตะวันออก

- รับน้ำฝั่งตะวันตก** 158 ลบ.ม./วินาที เมื่อวาน 160 ลบ.ม./วินาที **ลดลง 2 ลบ.ม./วินาที**  
(รับน้ำสูงสุด = 585 ลบ.ม./นาที)
- รับน้ำฝั่งตะวันออก** 130 ลบ.ม./วินาที เมื่อวาน 129 ลบ.ม./วินาที **เพิ่มขึ้น 1 ลบ.ม./วินาที**  
(รับน้ำสูงสุด = 275 ลบ.ม./นาที)
- รวมรับน้ำ 2 ฝั่ง** 288 ลบ.ม./วินาที เมื่อวาน 289 ลบ.ม./วินาที **ลดลง 1 ลบ.ม./วินาที**



# พื้นที่ปลูกข้าวในเขตชลประทานลุ่มน้ำเจ้าพระยา

ข้อมูลการเพาะปลูก  
ณ วันที่ 20 ก.พ. 2562

พื้นที่คาดการณ์นาปี ปี 61 จำนวน 7.66 ล้านไร่

เพาะปลูกแล้ว 7.08 ล้านไร่

เก็บเกี่ยว 7.08 ล้านไร่

ปลูกนาปีต่อเนื่อง จำนวน 1.87 ล้านไร่

เก็บเกี่ยวเสร็จสิ้น 1.87 ล้านไร่

พื้นที่คาดการณ์นาปรัง ปี 61/62 จำนวน 5.30 ล้านไร่

เพาะปลูกแล้ว 5.84 ล้านไร่

เจริญเติบโต  
และรอเก็บเกี่ยว 5.53 ล้านไร่

เก็บเกี่ยว 0.31 ล้านไร่

อายุ 1 สัปดาห์

400 ไร่ (20 ก.พ. 62)

อายุ 3 สัปดาห์

106,101 ไร่ (6 ก.พ. 62)

อายุ 5 สัปดาห์

183,841 ไร่ (23 ม.ค. 62)

อายุ 7 สัปดาห์

807,011 ไร่ (9 ม.ค. 62)

อายุ 9 สัปดาห์

714,006 ไร่ (26 ธ.ค. 61)

อายุ 11 สัปดาห์

680,562 ไร่ (12 ธ.ค. 61)

อายุ 13 สัปดาห์

289,274 ไร่ (28 พ.ย. 61)

อายุ 15 สัปดาห์

263,967 ไร่ (14 พ.ย. 61)

อายุ 2 สัปดาห์

48,462 ไร่ (13 ก.พ. 62)

อายุ 4 สัปดาห์

215,846 ไร่ (30 ม.ค. 62)

อายุ 6 สัปดาห์

400,023 ไร่ (16 ม.ค. 62)

อายุ 8 สัปดาห์

62,185 ไร่ (2 ม.ค. 62)

อายุ 10 สัปดาห์

826,453 ไร่ (19 ธ.ค. 61)

อายุ 12 สัปดาห์

597,147 ไร่ (6 ธ.ค. 61)

อายุ 14 สัปดาห์

289,570 ไร่ (21 พ.ย. 61)

อายุ 16 สัปดาห์

51,373 ไร่ (7 พ.ย. 61)

พื้นที่ 5.53 ล้านไร่ มีพื้นที่ปลูกข้าว

5.48 ล้านไร่ ที่ยังคงต้องการใช้น้ำอยู่

คิดเป็นน้ำจำนวน 2,645.14 ล้าน ลบ.ม.

ปลูกนาปีต่อเนื่อง 1.87 ล้านไร่

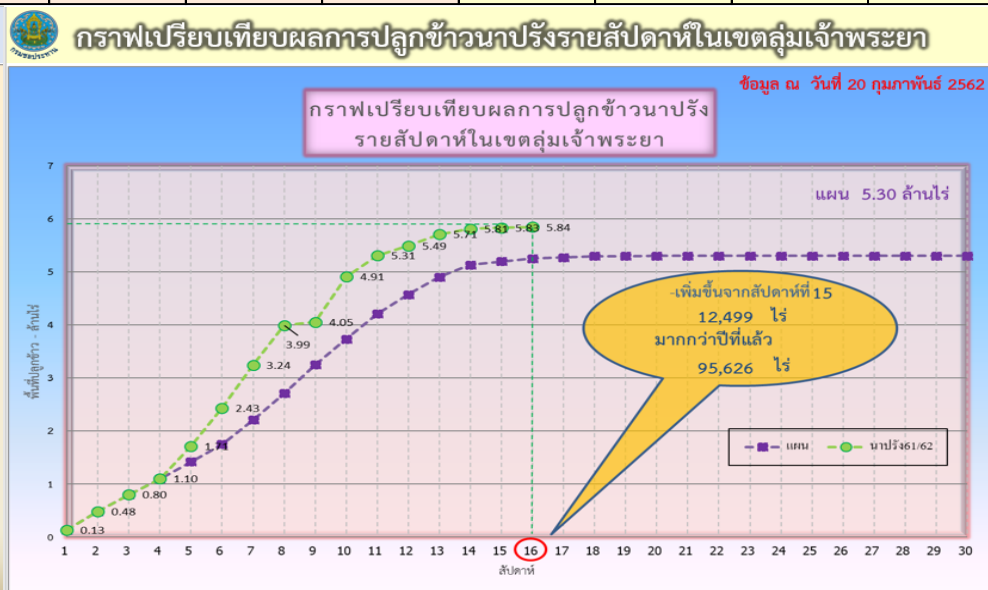
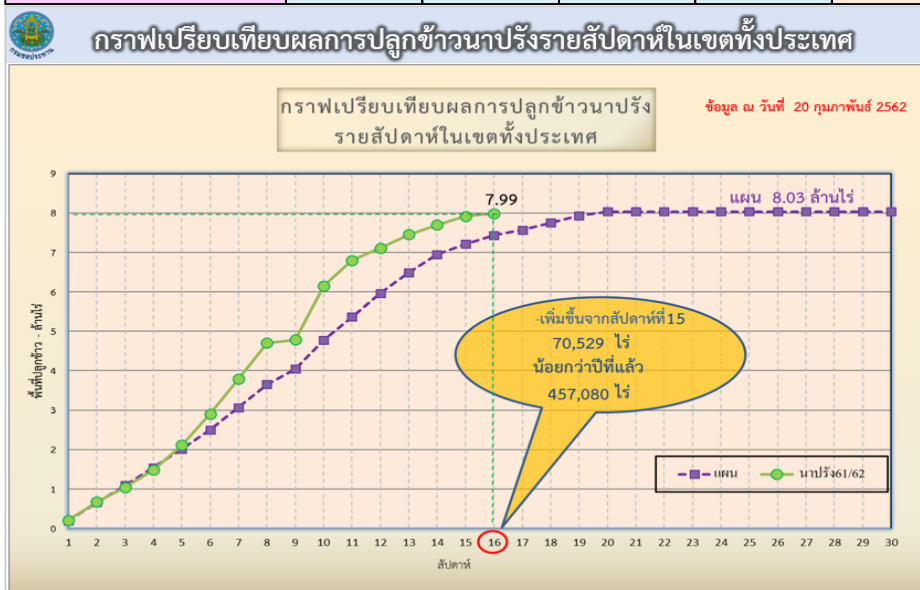
- เจ้าพระยาตอนบน (4 โครงการ) – โครงการส่งน้ำฯ พลายชุมพล ,ดงเศรษฐี ,ชป.กำแพงเพชร และ ชป.นครสวรรค์
- ฝั่งตะวันตก (9 โครงการ) – โครงการส่งน้ำฯ พลเทพ ,ท่าโบสถ์ ,สามชุก ,ดอนเจดีย์ ,บรมธาตุ ,ชันสูตร ,ยางมณี ,พระยาบันลือ และภาษีเจริญ
- ฝั่งตะวันออก (2 โครงการ) – โครงการส่งน้ำฯ รังสิตใต้ และพระองค์ไชยานุชิต



# แผนผลการเพาะปลูกพืชในช่วงฤดูแล้งปี 2562

## ข้อมูล ณ วันที่ 20 กุมภาพันธ์ 2562

ภาค	ข้าวนาปรัง				พืชไร่-พืชผัก				รวม			
	แผน (ล้านไร่)	ผล (ล้านไร่)	%	เกี่ยว (ล้านไร่)	แผน (ล้านไร่)	ผล (ล้านไร่)	%	เกี่ยว (ล้านไร่)	แผน (ล้านไร่)	ผล (ล้านไร่)	%	เกี่ยว (ล้านไร่)
เหนือ	0.51	0.68	132.31	0.12	0.84	0.22	26.43	0.004	1.35	0.90	66.43	0.13
ตะวันออกเฉียงเหนือ	0.75	0.62	82.19		0.57	0.04	7.42	0.003	1.32	0.66	49.84	0.003
กลาง	0.06	0.02	31.03		0.001	0.003	307.46		0.06	0.02	36.21	
ตะวันออก	0.35	0.35	99.91	0.08	0.05	0.04	67.11	0.0003	0.41	0.39	95.52	0.08
ตะวันตก	0.87	0.48	54.78		0.17	0.11	62.36	0.0009	1.05	0.59	56.04	0.0009
ใต้	0.18	0.004	2.14		0.01	0.001	3.66	0.0000	0.20	0.00	2.24	
ลุ่มน้ำเจ้าพระยา	5.30	5.84	110.21	0.31	0.77	0.08	10.55	0.01	6.07	5.92	97.54	0.32
ทั่วประเทศ	8.03	7.99	99.49	0.51	2.43	0.50	20.40	0.02	10.46	8.48	81.12	0.53



ข้อมูล ณ 20 ก.พ. 62 เพาะปลูกแล้ว = 7,988,122 ไร่

ข้อมูล ณ 20 ก.พ. 62 เพาะปลูกแล้ว = 5,843,046 ไร่



# รายงานสถานการณ์ค่าความเค็มและปริมาณน้ำ แม่น้ำเจ้าพระยา

25 กุมภาพันธ์ 2562 / เวลา 7:00 น.

สถานี : สถานีประปาสำแล – สะพานพระนั่งเกล้า - ทำนายนนทบุรี - กรมชลประทานสามเสน

ปริมาณน้ำที่ระบายออกจากเขื่อนพระรามหก 15.00 ลบ.ม./วินาที

ปริมาณน้ำที่ระบายออกจากเขื่อนเจ้าพระยา 80.00 ลบ.ม./วินาที

ปริมาณน้ำที่ศูนย์ศิลปาชีพบางไทร 95.00 ลบ.ม./วินาที

ระยะทางจากศูนย์ศิลปาชีพบางไทรถึงสถานีประปาสำแล 61 กม.

0.15

กรัม/ลิตร

สถานีประปาสำแล

100.0 กม. จากปากน้ำ

เกณฑ์เฝ้าระวัง 0.25 กรัม/ลิตร  
มาตรฐานเพื่อการผลิตน้ำประปา  
ไม่เกิน 0.50 กรัม/ลิตร

0.17

กรัม/ลิตร

สะพานพระนั่งเกล้า

69.0 กม. จากปากน้ำ

เกณฑ์เฝ้าระวังเพื่อการเกษตร  
ไม่เกิน 2 กรัม/ลิตร

0.17

กรัม/ลิตร

ทำนายนนทบุรี

65.6 กม. จากปากน้ำ

0.18

กรัม/ลิตร

กรมชลประทานสามเสน

58.0 กม. จากปากน้ำ

ที่มาของข้อมูล : กปน. และกรมชลประทาน  
จัดทำโดยฝ่ายตะกอนและคุณภาพน้ำ ส่วนอุทกวิทยา สบอ.



# รายงานสถานการณ์ค่าความเค็มและปริมาณน้ำ แม่น้ำปราจีน-บางปะกง

25 กุมภาพันธ์ 2562 / เวลา 7:00 น.

สถานี : ปราจีนบุรี - บางแตน - เชื่อนบางปะกง - วัดแหลมใต้ - ชลประทานฉะเชิงเทรา

ปริมาณน้ำที่ระบายออกจากอ่างเก็บน้ำนฤดินทรจินดา 16.84 ลบ.ม./วิ

ปริมาณน้ำที่สถานี Kgt.3 อ.กบอินทร์บุรี จ.ปราจีนบุรี 14.00 ลบ.ม./วิ

0.07

กรัม/ลิตร

0.09

กรัม/ลิตร

6.50

กรัม/ลิตร

7.76

กรัม/ลิตร

19.15

กรัม/ลิตร

ปราจีนบุรี

บางแตน

เชื่อนบางปะกง

วัดแหลมใต้

ชลประทานฉะเชิงเทรา

181 กม. จากปากน้ำ

120 กม. จากปากน้ำ

67 กม. จากปากน้ำ

57 กม. จากปากน้ำ

37 กม. จากปากน้ำ

เกณฑ์เฝ้าระวังเพื่อการเกษตร  
ไม่เกิน 2 กรัม/ลิตร

ค่าความเค็มสูงสุดที่จุดตรวจวัดเชื่อนบางปะกง  
ประจำวันที่ 24 กุมภาพันธ์ 2562 วัดได้ 7.55 กรัม/ลิตร

ที่มาของข้อมูล : กรมควบคุมมลพิษ และกรมชลประทาน  
จัดทำโดยฝ่ายตะกอนและคุณภาพน้ำ ส่วนอุทกวิทยา สบ.



# รายงานสถานการณ์ค่าความเค็มและปริมาณน้ำ แม่น้ำท่าจีน

25 กุมภาพันธ์ 2562 / เวลา 7:00 น.

สถานี : วัดท่าพูด - ปากคลองจินดา - วัดดอนไถ่ดี - วัดอ่างทอง - วัดพันธุวงศ์

ปริมาณน้ำที่ระบายออกจากปตร.โพธิ์พระยา 4.04 ลบ.ม./วิ  
ปริมาณน้ำที่ระบายออกจากปตร.สองพี่น้อง 20.84 ลบ.ม./วิ  
ปริมาณน้ำที่ระบายออกจากปตร.ท่าสาร-บางปลา 25.56 ลบ.ม./วิ

0.20  
กรัม/ลิตร

0.22  
กรัม/ลิตร

0.24  
กรัม/ลิตร

0.24  
กรัม/ลิตร

0.82  
กรัม/ลิตร

วัดท่าพูด

ปากคลองจินดา

วัดดอนไถ่ดี

วัดอ่างทอง

วัดพันธุวงศ์

67.5 กม. จากปากน้ำ

53.6 กม. จากปากน้ำ

38.2 กม. จากปากน้ำ

27.7 กม. จากปากน้ำ

18.4 กม. จากปากน้ำ

เกณฑ์เฝ้าระวังสำหรับกล้วยไม้ 0.75 กรัม/ลิตร  
เกณฑ์เฝ้าระวังเพื่อการเกษตร  
ไม่เกิน 2 กรัม/ลิตร

ที่มาของข้อมูล : กรมชลประทาน  
จัดทำโดยฝ่ายตะกอนและคุณภาพน้ำ ส่วนอุทกวิทยา สบอ.

หมายเหตุ : วัดพันธุวงศ์ อ.เมือง จ.สมุทรสาคร, วัดอ่างทอง-วัดดอนไถ่ดี อ.กระทุ่มแบน จ.สมุทรสาคร, วัดท่าพูด อ.สามพราน จ.นครปฐม



# รายงานสถานการณ์ค่าความเค็มและปริมาณน้ำ แม่น้ำแม่กลอง

25 กุมภาพันธ์ 2562 / เวลา 07:00 น.

สถานี : โทธาราม – ราชบุรี – ปากคลองดำเนินสะดวก - บางคนที - อัมพวา

ปริมาณน้ำที่ระบายออกจากเขื่อนแม่กลอง 140 ลบ.ม./วิ



เกณฑ์เฝ้าระวังสำหรับกล้วยไม้ 0.75 กรัม/ลิตร  
เกณฑ์เฝ้าระวังเพื่อการเกษตร  
ไม่เกิน 2 กรัม/ลิตร

ที่มาของข้อมูล : กรมควบคุมมลพิษ  
จัดทำโดยฝ่ายตะกอนและคุณภาพน้ำ ส่วนอุทกวิทยา สบอ.



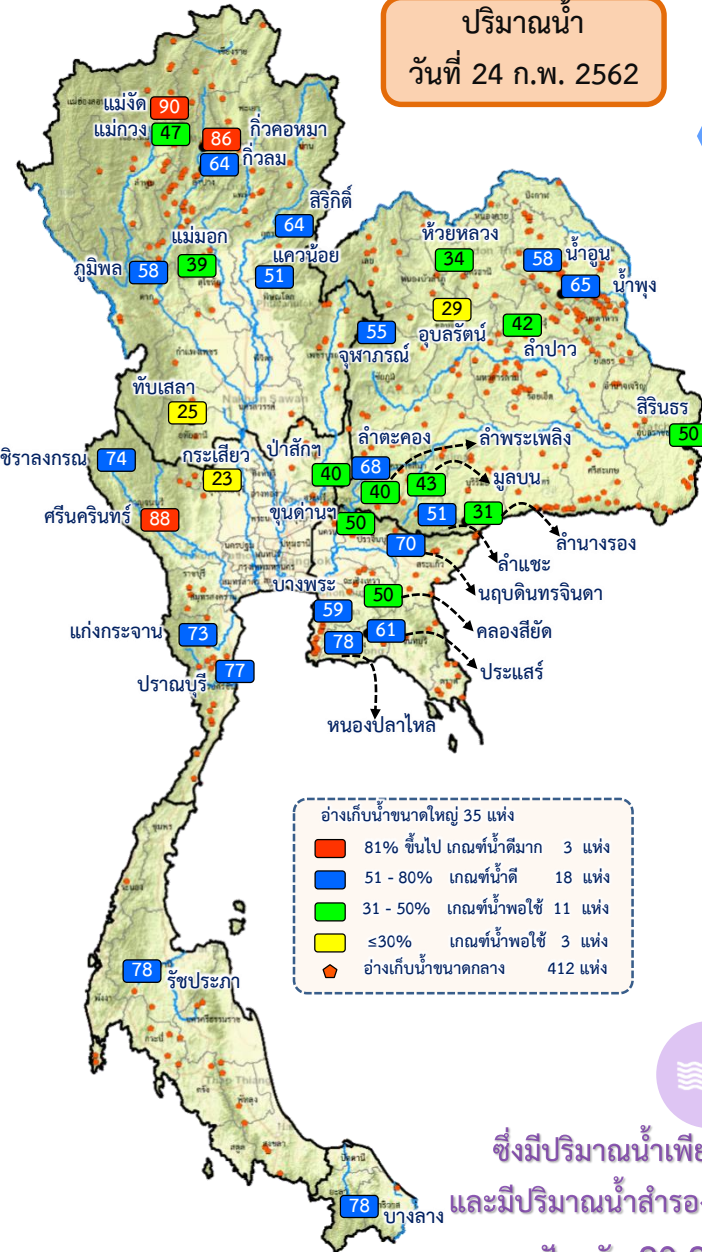
# แผนบริหารจัดการน้ำฤดูแล้ง ปี 2561/62





# ผล การบริหารจัดการน้ำฤดูแล้ง ปี 2561/62 (1 พ.ย. 61 – 24 ก.พ. 62)

ปริมาณน้ำ  
วันที่ 24 ก.พ. 2562



## ปริมาณน้ำเก็บกักทั่วประเทศ ณ วันที่ 24 ก.พ. 62

อ่างเก็บน้ำ  
ขนาดใหญ่  
35 แห่ง

ปริมาณน้ำเก็บกัก 48,546 ล้าน ลบ.ม. ปริมาณน้ำที่นำมาใช้ได้ 25,004 ล้าน ลบ.ม.

อ่างเก็บน้ำ  
ขนาดกลาง  
412 แห่ง

ปริมาณน้ำเก็บกัก 2,848 ล้าน ลบ.ม. ปริมาณน้ำที่นำมาใช้ได้ 2,461 ล้าน ลบ.ม.

แหล่งน้ำ  
อื่นๆ

ปริมาณน้ำที่นำมาใช้ได้ของแหล่งน้ำอื่นๆ 1,466 ล้าน ลบ.ม.

รวมปริมาณน้ำที่นำมาใช้ได้ทั่วประเทศ **28,931** ล้าน ลบ.ม.

## ผลการจัดสรรน้ำฤดูแล้ง 2561/62 ทั้งประเทศ

แผน จัดสรรน้ำฤดูแล้ง 2561/62

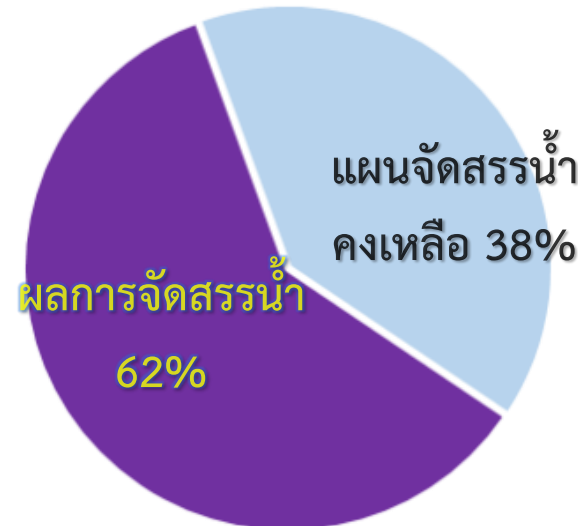
23,100 ล้าน ลบ.ม

ผล การจัดสรรน้ำฤดูแล้ง 2561/62

14,384 ล้าน ลบ.ม

คงเหลือ ปริมาณน้ำที่ต้องจัดสรร

จากแผน 8,716 ล้าน ลบ.ม



ซึ่งมีปริมาณน้ำเพียงพอตลอดฤดูแล้ง  
และมีปริมาณน้ำสำรองน้ำต้นฤดูฝนปี 2562

ปัจจุบัน 20,215 ล้าน ลบ.ม

## ผลการเพาะปลูกข้าวฤดูแล้ง 2561/62

99.49%

เพาะปลูกข้าวไปแล้ว  
7.99 ล้านไร่ (แผน 8.03 ล้านไร่)

ณ วันที่ 20 กุมภาพันธ์ 2562



# ผล การบริหารจัดการน้ำฤดูแล้ง **ลุ่มน้ำเจ้าพระยา** ปี 2561/62 (1 พ.ย. 61 – 25 ก.พ. 62)

ปริมาณน้ำเก็บกักอ่างเก็บน้ำขนาดใหญ่ 4 แห่ง **ลุ่มน้ำเจ้าพระยา** ณ วันที่ 25 ก.พ. 62

ภูมิพล

ปริมาณน้ำเก็บกัก 7,842 ล้าน ลบ.ม. ปริมาณน้ำใช้การ 4,042 ล้าน ลบ.ม.

สิริกิติ์

ปริมาณน้ำเก็บกัก 6,100 ล้าน ลบ.ม. ปริมาณน้ำที่นำมาใช้ได้ 3,250 ล้าน ลบ.ม.

แควน้อย

ปริมาณน้ำเก็บกัก 473 ล้าน ลบ.ม. ปริมาณน้ำที่นำมาใช้ได้ 430 ล้าน ลบ.ม.

ป่าสัก

ปริมาณน้ำเก็บกัก 377 ล้าน ลบ.ม. ปริมาณน้ำใช้การ 374 ล้าน ลบ.ม.

รวมปริมาณน้ำใช้การ **ลุ่มน้ำเจ้าพระยา 8,096 ล้าน ลบ.ม.**

ผลจัดสรรน้ำและเพาะปลูกพืชฤดูแล้ง 2561/62 **ลุ่มน้ำเจ้าพระยา**

แผน จัดสรรน้ำฤดูแล้ง 2561/62

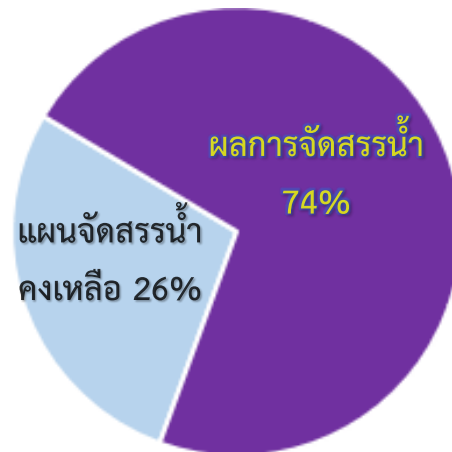
8,000 ล้าน ลบ.ม

ผล การจัดสรรน้ำฤดูแล้ง 2561/62

5,899 ล้าน ลบ.ม

คงเหลือ ปริมาณน้ำที่ต้องจัดสรร

จากแผน 2,101 ล้าน ลบ.ม



ซึ่งมีปริมาณน้ำเพียงพอตลอดฤดูแล้ง

และมีปริมาณน้ำสำรองน้ำต้นฤดูฝนปี 2562

ปัจจุบัน 6,002 ล้าน ลบ.ม

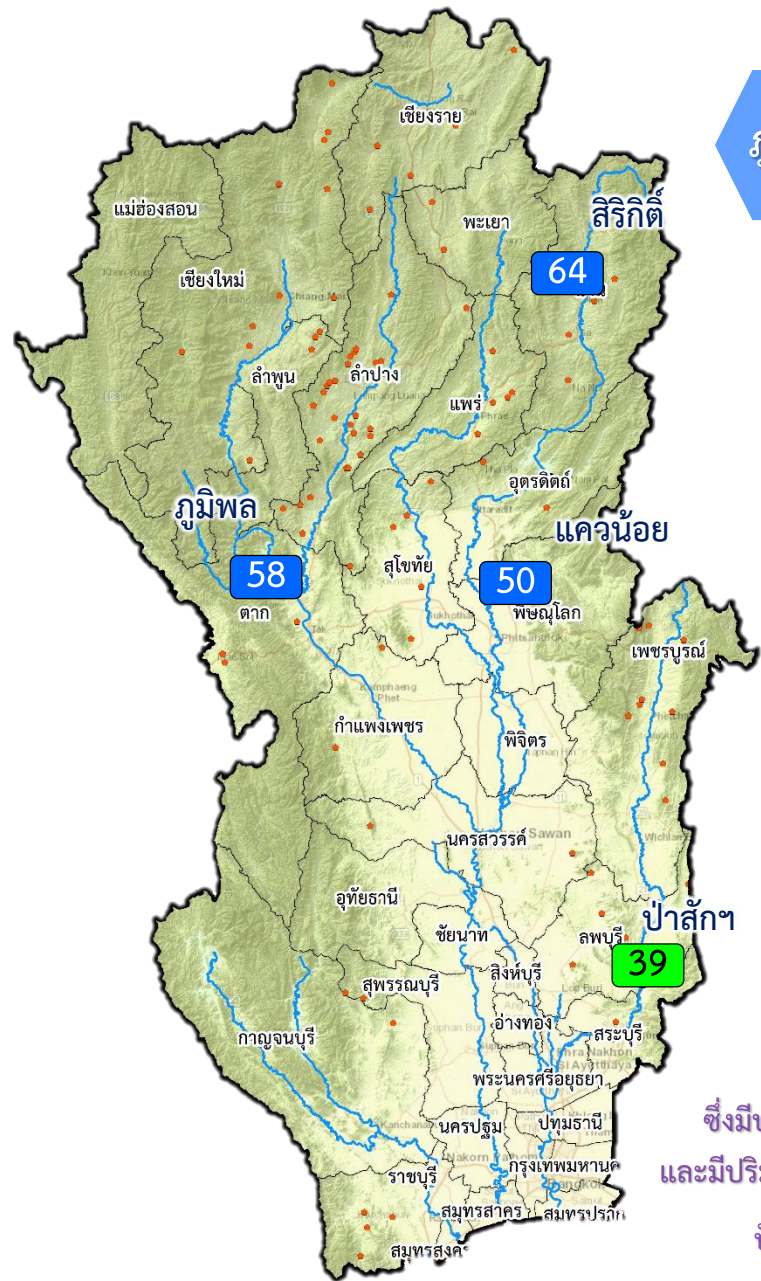
ผลการเพาะปลูกข้าวฤดูแล้ง **ลุ่มน้ำเจ้าพระยา 2561/62**

110.21%

เพาะปลูกข้าวไปแล้ว

5.84 ล้านไร่ (แผน 5.30 ล้านไร่)

ณ วันที่ 20 กุมภาพันธ์ 2562





กรมชลประทาน

