



สรุปการเฝ้าระวังติดตามสภาพอากาศ และสถานการณ์น้ำ

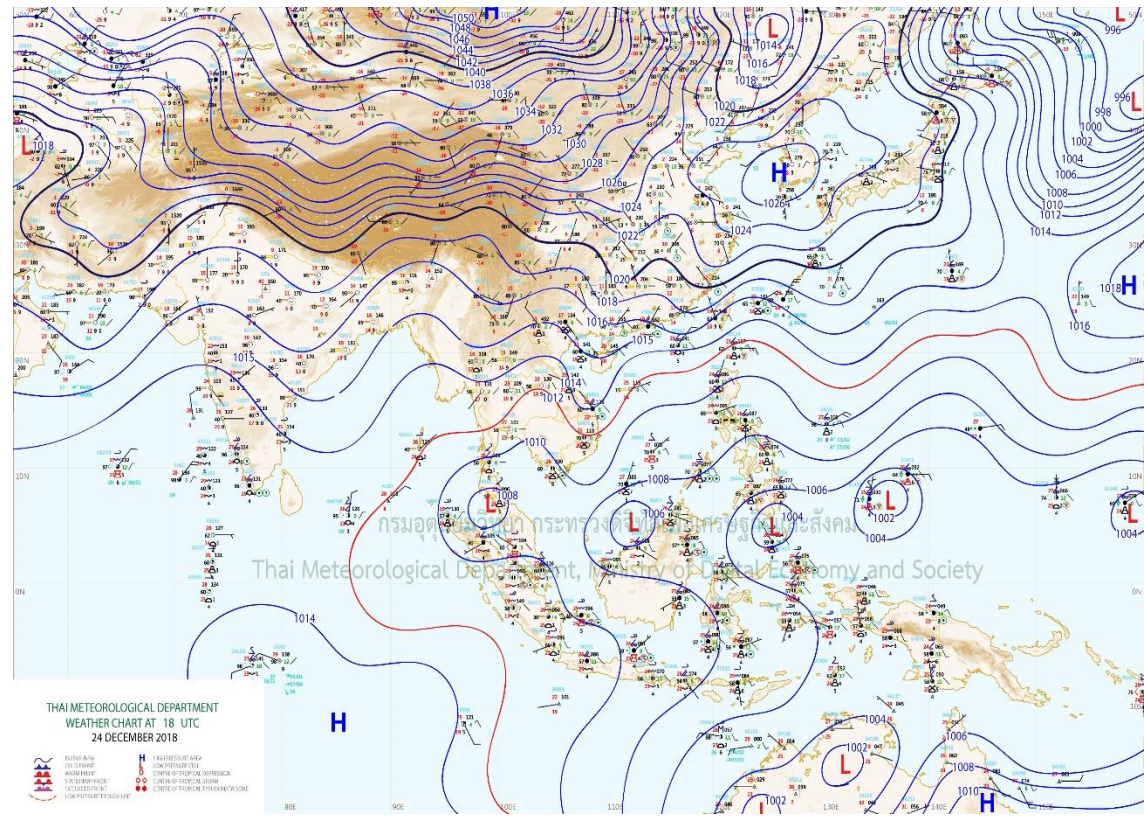
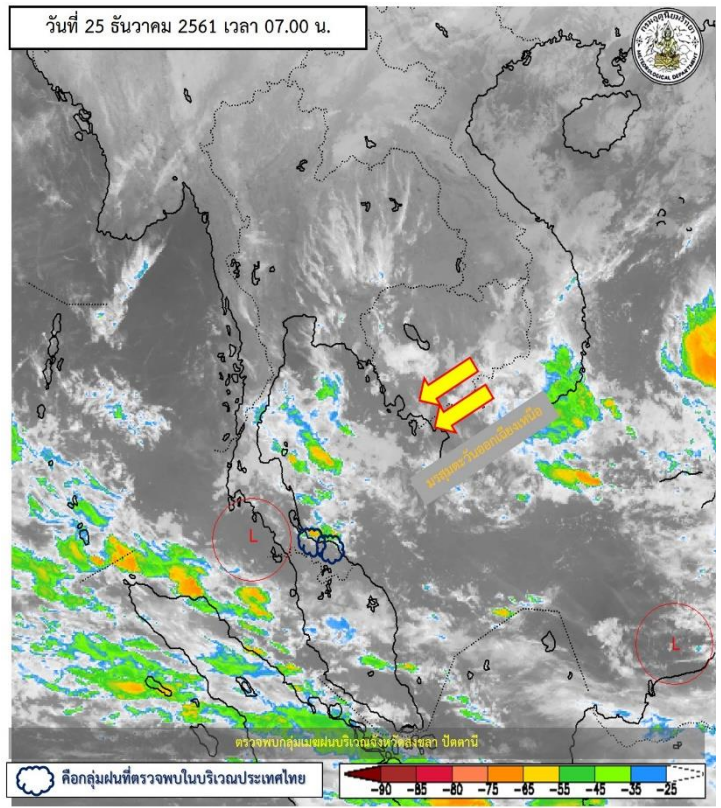
กรมชลประทาน

ข้อมูล ณ วันที่ 25 ธันวาคม 2561





ติดตามสภาพภูมิอากาศและปริมาณฝน



แผนที่อากาศผิวพื้นวันที่ 25 ธันวาคม 2561 บริเวณความกดอากาศสูงปกคลุมประเทศไทยตอนบน โดยมีหย่อมความกดอากาศต่ำกำลังแรงปกคลุมบริเวณมหาสมุทรแปซิฟิก ในขณะที่บริเวณความกดอากาศสูงยังคงปกคลุมประเทศไทยตอนบน ทำให้บริเวณดังกล่าวอุณหภูมิจะลดลงกับมีอากาศหนาวเย็นในภาคเหนือ ส่วนภาคตะวันออกเฉียงเหนือ ภาคกลาง และภาคตะวันออกมีอากาศเย็น สำหรับมรสุมตะวันออกเฉียงเหนือยังคงพัดปกคลุมภาคใต้และอ่าวไทย ทำให้ภาคใต้มีฝนตกหนักบางแห่ง

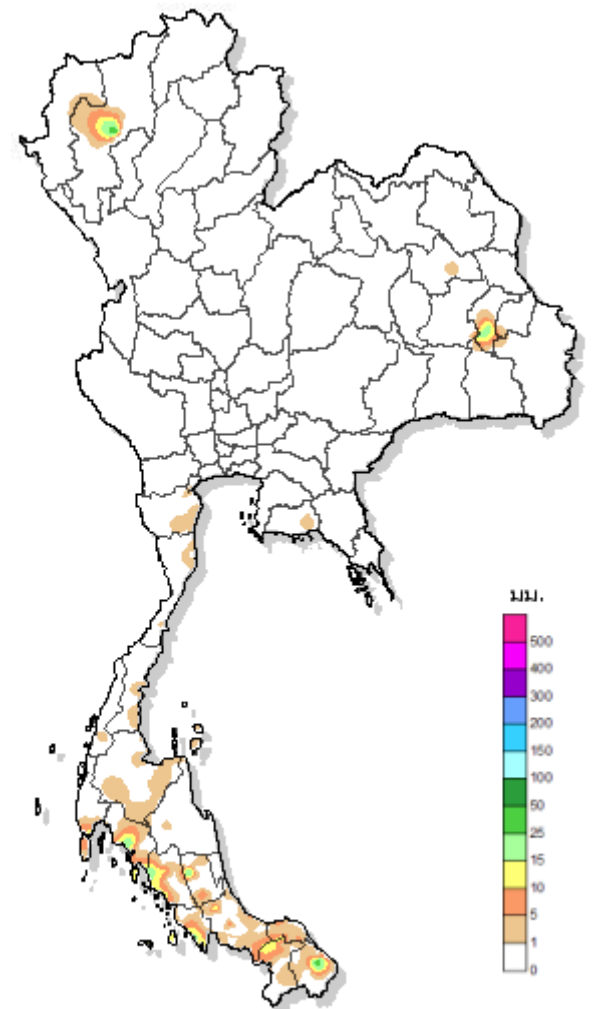
ปริมาณฝนสูงสุด 5 ลำดับ

ปริมาณฝนสะสมรายตำบล วันที่ 24 ธ.ค. 2561 เวลา 07.00 น. - วันที่ 25 ธ.ค. 2561 เวลา 07.00 น.

สถานี	จังหวัด	ปริมาณฝน (มม.)	ความรุนแรง
ต.ทุ่งปี่ อ.แม่ว่าง	เชียงใหม่	40.0	ฝนตกหนัก
ที่ว่าการอำเภอเกาะไอร้อง	นราธิวาส	37.0	ฝนตกหนัก
ต.บ้านนา อ.ศรีนครินทร์	พัทลุง	28.0	ฝนปานกลาง
ต.คลองขนาน อ.เหนือคลอง	กระบี่	22.0	ฝนปานกลาง
ต.คูจาน อ.คำเขื่อนแก้ว	ยโสธร	20.0	ฝนปานกลาง

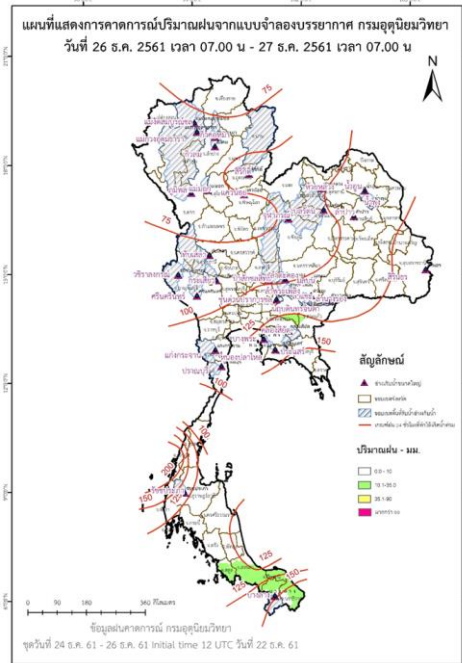
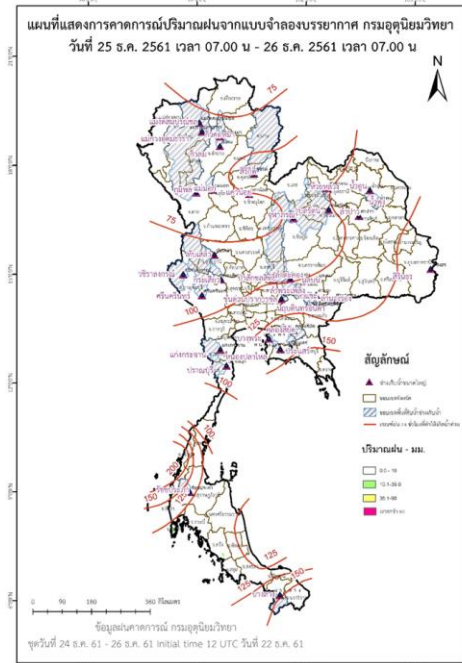
หมายเหตุ เกณฑ์ปริมาณฝนกรมอุตุนิยมวิทยา

ฝนตกหนักมาก (>90 มม.) ฝนตกหนัก (35.1-90 มม.) ฝนปานกลาง (10.1-35.0 มม.) ฝนเล็กน้อย (0.1-10.0 มม.) ไม่มีฝน (0 มม.)



เส้นฝนเท่า
เวลา 07.00 น. 24 Dec 2018 - 06.00 น. 25 Dec 2018

แผนที่แสดงการคาดการณ์ปริมาณฝนจากแบบจำลองบรรยากาศ กรมอุตุนิยมวิทยา 25 ธ.ค.61 - 27 ธ.ค.61



หมายเหตุ ข้อมูลจาก กรมอุตุนิยมวิทยา

ปริมาณน้ำในอ่างเก็บน้ำขนาดใหญ่และขนาดกลาง 24 ธันวาคม 2561

ภาค	ขนาดใหญ่				ขนาดกลาง				รวมอ่างขนาดใหญ่และกลาง						รับน้ำได้อีก	เปรียบเทียบปี 60 กับ 61		
	จำนวน	ความจุ	ปี 2561	% ความจุ อ่างฯ	จำนวน	ความจุ	ปี 2561	% ความจุ อ่างฯ	จำนวน	ความจุ	ปี2560		ปี2561			ปริมาณ	ปริมาณ	%
											ปริมาณ	%	ปริมาณ	%				
เหนือ	8	24,825	18,197	73	75	1,001	674	67	83	25,825	21,398	83	18,871	73	6,976	-2,527	-12	
ตอน.	12	8,368	4,532	54	218	1,998	1,183	59	230	10,367	8,835	85	5,715	55	4,651	-3,120	-35	
กลาง	3	1,419	703	50	22	369	217	59	25	1,788	1,571	88	920	51	868	-651	-41	
ตะวันตก	2	26,605	23,563	89	7	142	124	87	9	26,747	22,514	84	23,687	89	3,061	1,173	5	
ตะวันออก	6	1,515	1,274	84	51	963	790	82	57	2,478	2,035	82	2,064	83	415	29	1	
ใต้	4	8,194	6,739	82	39	668	529	79	43	8,863	6,918	78	7,268	82	1,595	350	5	
รวม	35	70,926	<u>55,007</u>	78	412	5,142	<u>3,517</u>	68	447	76,068	63,272	83	58,524	77	17,565	-4,748	-8	
ปริมาณน้ำใช้การ		47,384	<u>31,465</u>	66		4,753	<u>3,129</u>	66		52,137	<u>39,341</u>	75	<u>34,595</u>	66				

สามารถรับน้ำได้อีก 17,565 ล้าน ลบ.ม. (23%)

%น้ำใช้การ=(ปริมาณน้ำใช้การ/ความจุน้ำใช้การ)*100



ปริมาณน้ำใช้การ 4 เขื่อนหลักในลุ่มน้ำเจ้าพระยา

ข้อมูล ณ วันที่ 25 ธันวาคม 2561

อ่างเก็บน้ำ	ความจุ ที่ รนท.	ปริมาณน้ำในอ่างฯ		ปริมาณน้ำใช้การได้		ปริมาณน้ำไหลลงอ่างฯ		ปริมาณน้ำระบาย		รับน้ำได้อีก ปี 2561
		ปริมาณน้ำ	% ความจุ	ปริมาณน้ำ	% ใช้การ	วันนี้	เมื่อวาน	วันนี้	เมื่อวาน	
ภูมิพล	13,462	9,184	68	5,384	56	0.00	0.86	25.19	23.00	4,278
สิริกิติ์	9,510	7,536	79	4,686	70	1.27	3.45	26.12	25.90	1,974
ภูมิพล+สิริกิติ์	22,972	16,720	73	10,070	62	1.27	4.31	51.31	48.90	6,252
แควน้อยฯ	939	673	72	630	70	0.34	0.38	4.01	2.16	267
ป่าสักชลสิทธิ์	960	584	61	581	61	0.00	0.00	4.36	4.38	376
รวมทั้งหมด	24,871	17,976	72	11,280	62	1.61	4.69	59.68	55.44	6,895

(หน่วย : ล้าน ลบ.ม.)

ปริมาณการระบายน้ำย้อนหลัง 10 วัน

เขื่อน	16 ธ.ค. 61	17 ธ.ค. 61	18 ธ.ค. 61	19 ธ.ค. 61	20 ธ.ค. 61	21 ธ.ค. 61	22 ธ.ค. 61	23 ธ.ค. 61	24 ธ.ค. 61	25 ธ.ค. 61	สะสม
เขื่อนภูมิพล	25.00	25.00	23.00	23.00	23.00	23.00	23.00	23.00	23.00	25.19	236.19
เขื่อนสิริกิติ์	25.86	26.30	26.01	26.07	26.03	26.04	25.97	26.19	25.90	26.12	260.49
เขื่อนแควน้อยบำรุงแดน	2.16	2.16	2.16	2.16	2.16	2.16	2.16	2.16	2.16	4.01	23.45
เขื่อนป่าสักชลสิทธิ์	3.49	3.49	2.67	2.67	3.47	3.47	4.33	4.39	4.38	4.36	36.72

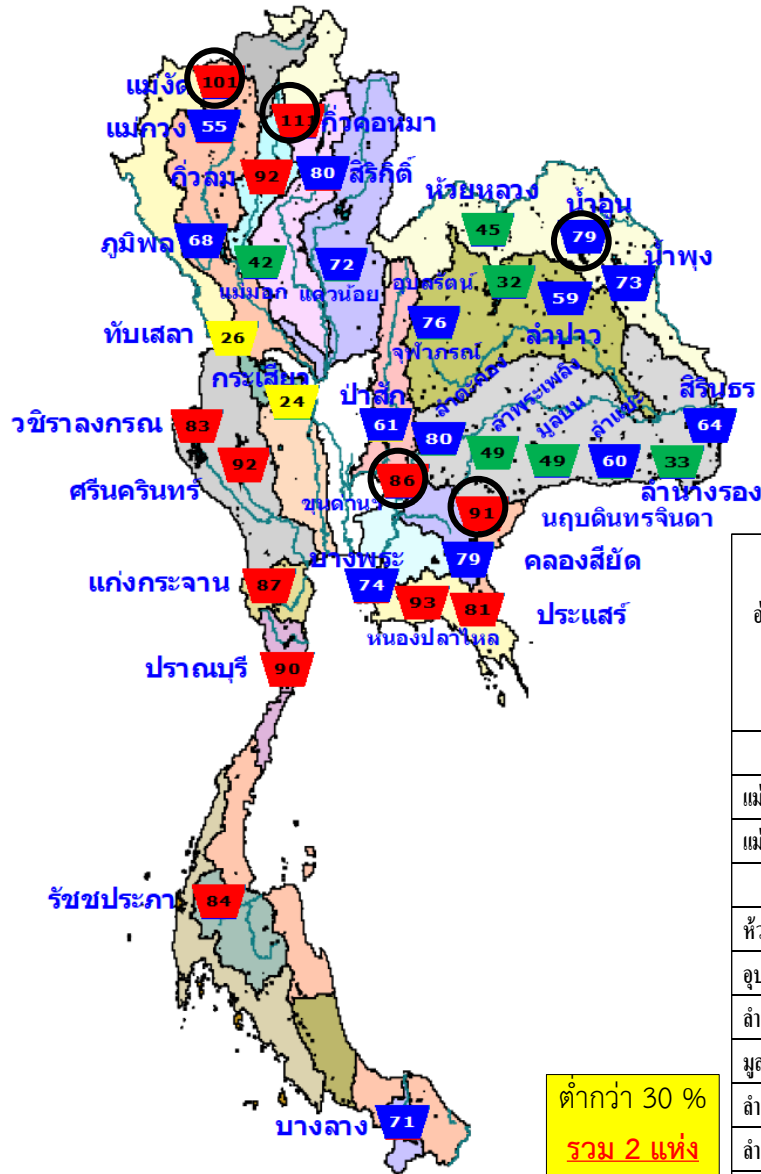
(หน่วย : ล้าน ลบ.ม.)



สรุปอ่างฯขนาดใหญ่ที่เกิน UPPER RULE CURVE และ อ่างฯใหญ่ ที่มีปริมาตรต่ำกว่า 30% และ ระหว่าง 30 - 60%

อ่างฯขนาดใหญ่ที่เกิน UPPER RULE CURVE

(ข้อมูล วันที่ 24 ธันวาคม 2561)



ต่ำกว่า 30 %
รวม 2 แห่ง

ตั้งแต่ 30-60 %
รวม 9 แห่ง

ลำดับ	ภาค อ่างเก็บน้ำเขื่อน	ความจุ ที่ รณศ. (ล้าน ม.³)	ความจุ ที่ รณก. (ล้าน ม.³)	ณ วันที่		ไหลลง วันนี้ (ล้าน ม.³)	ระบาย วันนี้ (ล้าน ม.³)	+สูง / - ต่ำ กว่า เกณฑ์เก็บกักน้ำสูงสุด ณ ช่วงเวลาเดียวกัน (ล้าน ม.³)
				ปี2561				
				ปริมาตร (ล้าน ม.³)	% รณก.			
1	แม่จัดสมบูรณ์ชล จ.เชียงใหม่	323	265	267	101	0.13	0.21	26.32
2	กิวคองมา จ.ลำปาง	209	170	189	111	0.04	0.04	20.90
3	น้ำอูน จ.สกลนคร	780	520	409	79	0.00	2.24	19.55
4	ขุนด่านปราการชล จ.นครนายก	225	224	193	86	0.04	1.06	1.81
5	นฤปดินทรจินดา จ.ปราจีนบุรี	338	295	269	91	0.17	0.82	82.98

หมายเหตุ : * เขื่อนที่อยู่ในการดูแลของการไฟฟ้า

(หน่วย : ล้าน ลบ.ม.)

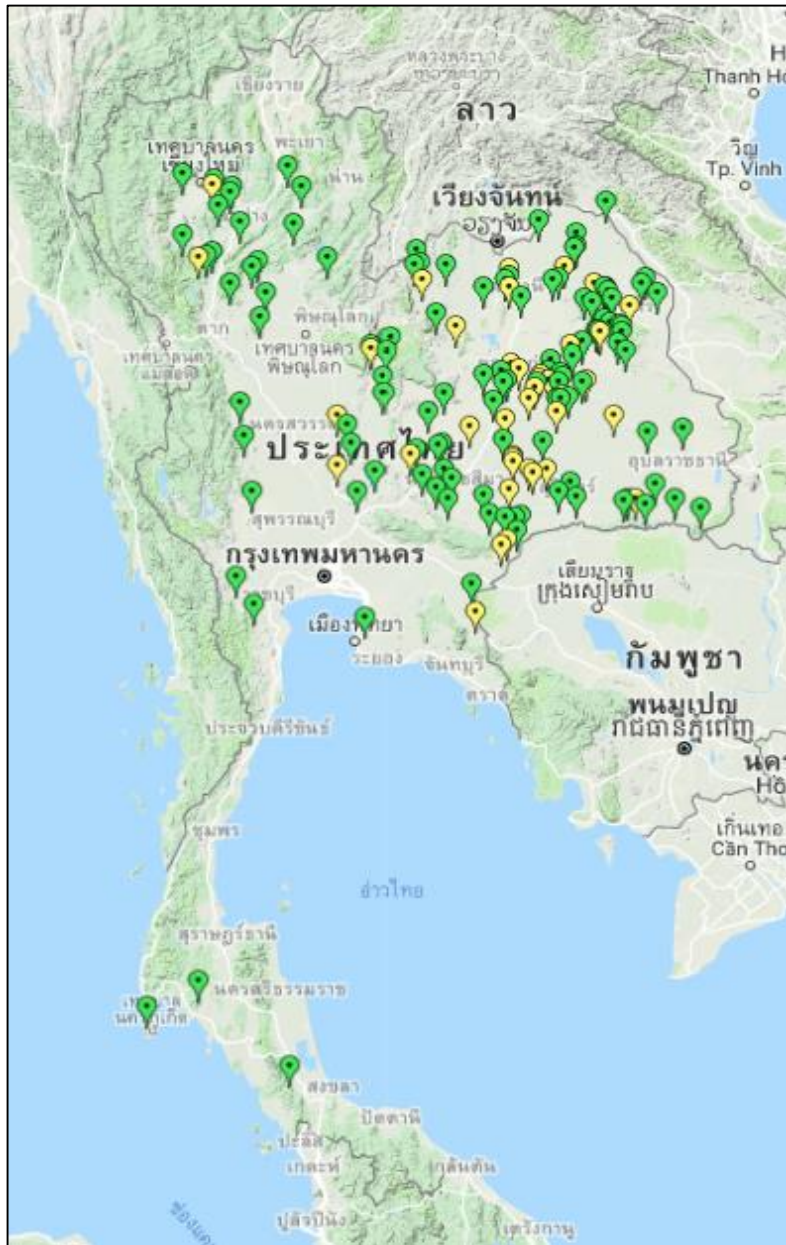
ภาค อ่างเก็บน้ำเขื่อน	ความจุ ที่ รณศ. (ล้าน ม.³)	ความจุ ที่ รณก. (ล้าน ม.³)	ความจุ น้ำ ใช้การ (ล้าน ม.³)	1 ม.ค.2560 (ล้าน ม.³)	1 ม.ค.2561 (ล้าน ม.³)	ณ วันที่						ไหลลง วันนี้ (ล้าน ม.³)	ระบาย วันนี้ (ล้าน ม.³)	
						ปี2560		ปี2561						
						ปริมาตร (ล้าน ม.³)	% รณก.	ปริมาตร (ล้าน ม.³)	% รณก.	ปริมาตรใช้การ (ล้าน ม.³)	% ใช้การ			% ใช้การ
เหนือ														
แม่จางอุดมธรา	295	263	249	112	130	128	49	145	55	131	50	53	0.28	0.05
แม่มอก	110	110	94	95	96	101	92	46	42	30	28	32	0.00	0.00
ตะวันออกเฉียงเหนือ														
ห้วยหลวง	136	136	129	101	110	114	84	61	45	54	40	42	0.00	0.43
อุบลรัตน์*	4,640	2,431	1,850	2,112	2,115	2,193	90	787	32	206	8	11	0.00	0.51
ลำพระเพลิง	242	155	154	71	137	138	89	75	49	74	48	48	0.00	0.01
มูลบน	350	141	134	70	109	109	77	70	49	63	44	47	0.00	0.09
ลำตะเป	325	275	268	128	199	200	73	165	60	158	57	59	0.00	0.00
ลำน้ำรอง	197	121	118	63	77	78	64	40	33	36	30	31	0.05	0.00
กลาง														
ทับเสลา	190	160	143	161	138	138	86	41	26	24	15	17	0.04	0.04
กระเสียว	390	299	259	240	289	287	96	73	24	33	11	13	0.00	0.09

○ อ่างฯ ที่เกิน UPPER RULE CURVE



สรุปอ่างขนาดกลางที่มีปริมาตรต่ำกว่า 30% ,ระหว่าง 31-60%, ระหว่าง 60-100% และ มากกว่า 100%

(ข้อมูล วันที่ 24 ธันวาคม 2561)



สรุปอ่างขนาดกลางที่มีปริมาตรในช่วง <=30 % , >30 - 60 % , >60-100% และ >100 %				
ภาค	<=30 %	>30 - 60 %	>60-100%	>100 %
เหนือ	3	20	43	9
ตอน.	32	78	106	2
ตะวันออก	3	3	41	4
กลาง	2	9	10	1
ตะวันตก	0	2	4	1
ใต้	0	4	34	1
รวม	40	116	238	18
รวมทั้งหมด 412 แห่ง				

สรุปปริมาณน้ำไหลลงและระบายอ่างฯ ขนาดใหญ่และขนาดกลาง

ภาค	ขนาดใหญ่		ขนาดกลาง		รวม	
	ไหลลง	ระบาย	ไหลลง	ระบาย	ไหลลง	ระบาย
เหนือ	5.61	51.48	0.58	1.27	6.20	52.75
ตอน.	0.55	8.35	2.58	4.45	3.13	12.80
กลาง	0.04	4.51	0.02	0.41	0.06	4.92
ตะวันตก	5.99	18.03	0.47	0.93	6.46	18.96
ตะวันออก	0.92	6.15	0.55	1.82	1.47	7.97
ใต้	8.38	9.06	4.72	4.74	13.10	13.80
รวม	21.49	97.59	8.92	13.62	30.41	111.21

(หน่วย : ล้าน ลบ.ม.)



กรมชลประทาน

สถานการณ์น้ำในลุ่มน้ำเจ้าพระยา

วันที่ 25 ธันวาคม 2561 เวลา 06:00 น.

แม่น้ำปิง

P.17

N.67

แม่น้ำน่าน

P.17 วันนี้ 197 เมื่อวาน 193

(Qmax 2,990 ม.³/วิ)

การใช้น้ำเหนือเขื่อนเจ้าพระยา
40 ลบ.ม./วิ

C.2 เมื่อวาน (24 ธ.ค. 61)

388 ลบ.ม./วิ

(Qmax 3,590 ม.³/วิ)

N.67 วันนี้ 211 เมื่อวาน 222

(Qmax 1,579 ม.³/วิ)

รวม 2 ฝั่ง = 268 ลบ.ม./วิ

เมื่อวาน = 285 ลบ.ม./วิ

รวมฝั่งตะวันตก = 145 ลบ.ม./วิ

เมื่อวาน = 153 ลบ.ม./วิ

รวมฝั่งตะวันออก = 123 ลบ.ม./วิ

เมื่อวาน = 132 ลบ.ม./วิ

เขื่อนป่าสักฯ

วันนี้ 50 เมื่อวาน 51

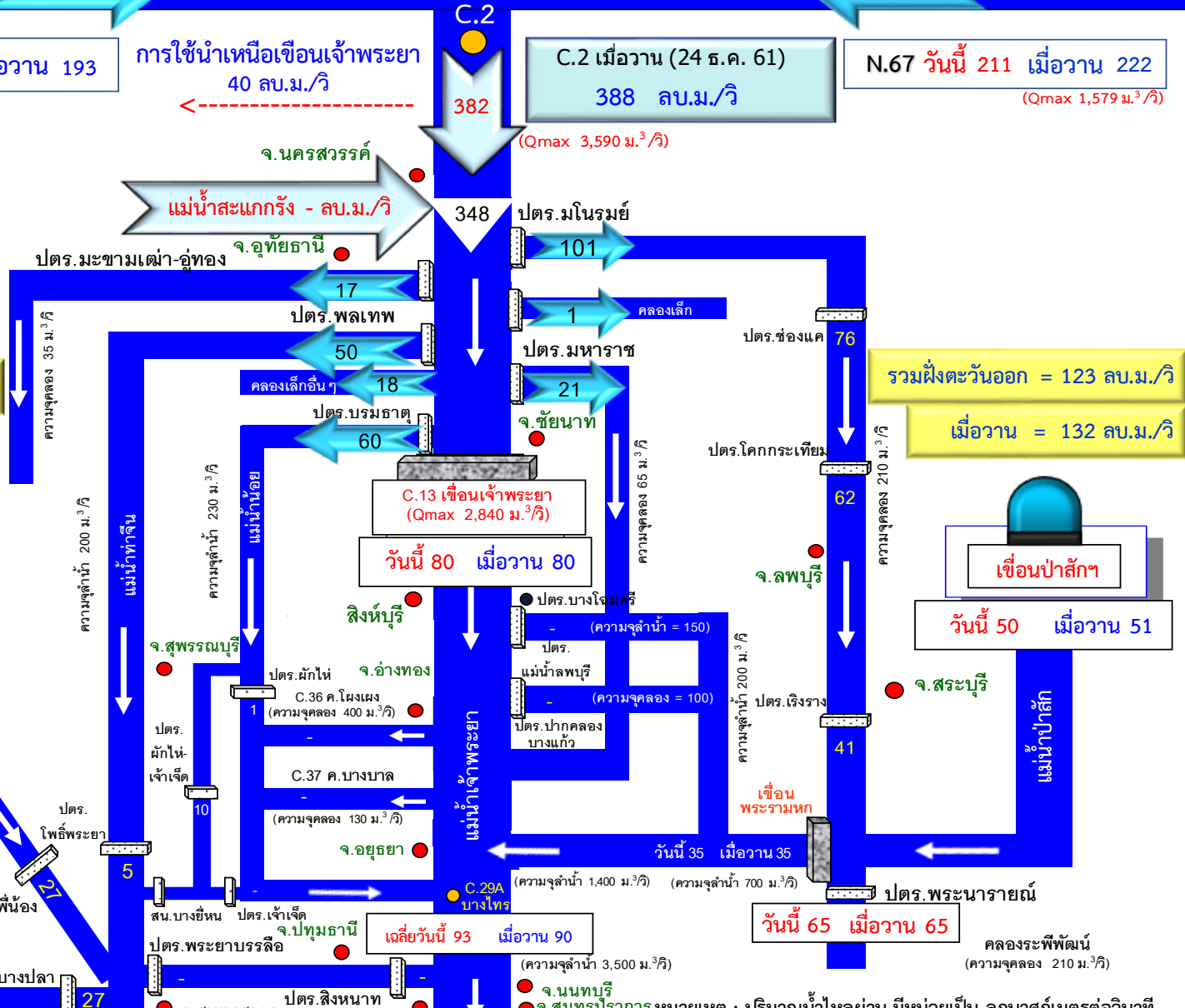
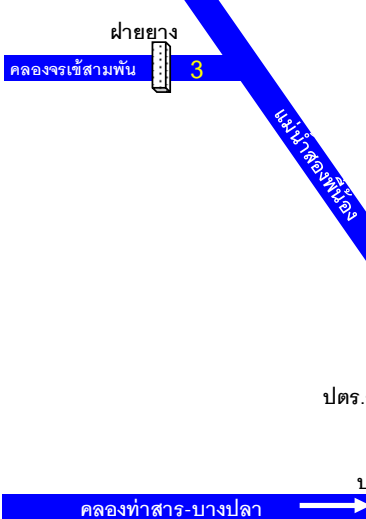
เขื่อนพระรามหก

วันนี้ 65 เมื่อวาน 65

คลองระพีพัฒน์
(ความจุคลอง 210 ม.³/วิ)

เฉลี่ยวันนี้ 93 เมื่อวาน 90

(ความจุลุ่มน้ำ 3,500 ม.³/วิ)



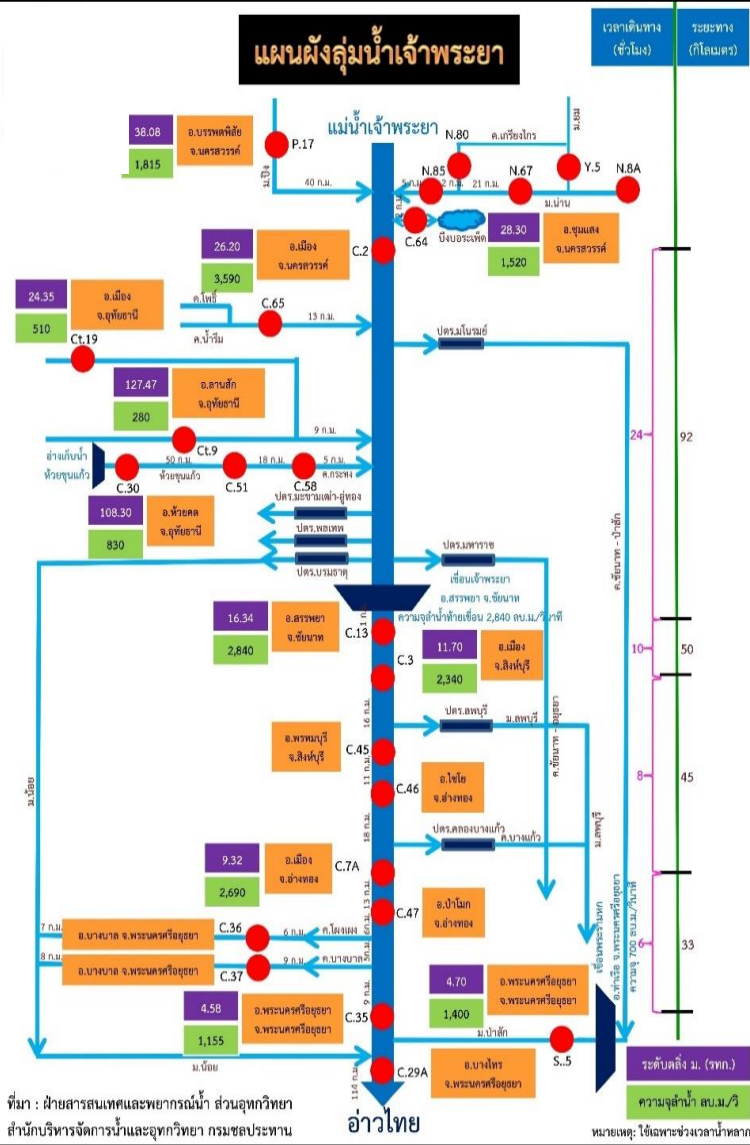


การติดตามสถานการณ์น้ำลุ่มน้ำเจ้าพระยา

ประจำวันที่ 25 ธันวาคม 2561 เวลา 06.00 น.

สภาพน้ำท่า

แผนผังลุ่มน้ำเจ้าพระยา



- แม่น้ำปิง สถานี P.17** อ.บรรพตพิสัย จ.นครสวรรค์ ปริมาณน้ำไหลผ่าน 197 ลบ.ม./วินาที (เมื่อวาน 193 ลบ.ม./วินาที) ระดับน้ำ +34.99 ม.รทก. ต่ำกว่าตลิ่ง 4.81 ม.
- แม่น้ำน่าน สถานี N.67** อ.ชุมแสง จ.นครสวรรค์ ปริมาณน้ำไหลผ่าน 211 ลบ.ม./วินาที (เมื่อวาน 222 ลบ.ม./วินาที) ระดับน้ำ +20.11 ม.รทก. ต่ำกว่าตลิ่ง 8.19 ม.
- แม่น้ำเจ้าพระยา สถานี C.2** อ.เมือง จ.นครสวรรค์ ปริมาณน้ำไหลผ่าน 382 ลบ.ม./วินาที (เมื่อวาน 388 ลบ.ม./วินาที) ระดับน้ำ +18.33 ม.รทก. ต่ำกว่าตลิ่ง 7.87 ม.
- เขื่อนเจ้าพระยา สถานี C.13** อ.สรรพยา จ.ชัยนาท ปริมาณน้ำไหลผ่าน 80 ลบ.ม./วินาที (เมื่อวาน 80 ลบ.ม./วินาที) ระดับน้ำเหนือเขื่อน +15.62 ม.รทก. ระดับน้ำท้ายเขื่อน 5.64 ม.รทก.
- แม่น้ำป่าสัก** ระบายท้ายเขื่อนพระรามหก 34.82 ลบ.ม./วินาที (เมื่อวาน 34.79 ลบ.ม./วินาที) ไหลลงแม่น้ำเจ้าพระยา ผ่านสถานีวัดน้ำ C.29A อ.บางไทร จ.พระนครศรีอยุธยา ปริมาณน้ำไหลผ่านเฉลี่ย 93 ลบ.ม./วินาที (เมื่อวาน 90 ลบ.ม./วินาที)

รับน้ำเข้าฝั่งตะวันตกและฝั่งตะวันออก

- รับน้ำฝั่งตะวันตก** 145 ลบ.ม./วินาที เมื่อวาน 153 ลบ.ม./วินาที **ลดลง 8 ลบ.ม./วินาที**
(รับน้ำสูงสุด = 585 ลบ.ม./นาที)
- รับน้ำฝั่งตะวันออก** 123 ลบ.ม./วินาที เมื่อวาน 132 ลบ.ม./วินาที **ลดลง 9 ลบ.ม./วินาที**
(รับน้ำสูงสุด = 275 ลบ.ม./นาที)
- รวมรับน้ำ 2 ฝั่ง** 268 ลบ.ม./วินาที เมื่อวาน 285 ลบ.ม./วินาที **ลดลง 17 ลบ.ม./วินาที**

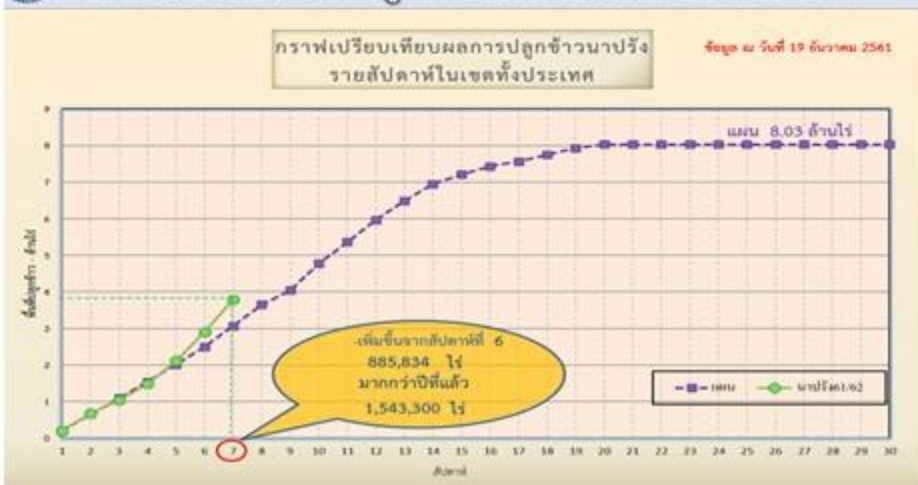


แผนผลการเพาะปลูกพืชในช่วงฤดูแล้งปี 2561

ข้อมูล ณ วันที่ 19 ธันวาคม 2561

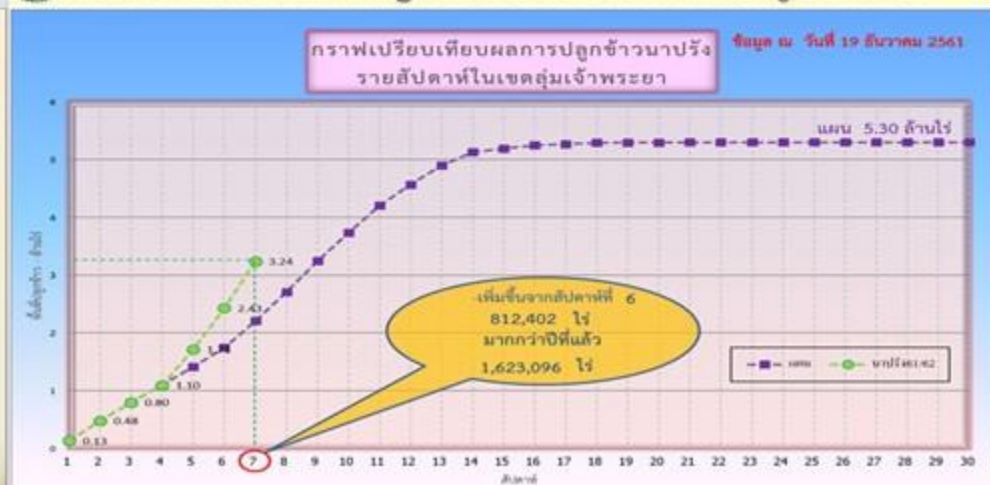
ภาค	ข้าวนาปรัง			พืชไร่-พืชผัก			รวม		
	แผน (ล้านไร่)	ผล (ล้านไร่)	%	แผน (ล้านไร่)	ผล (ล้านไร่)	%	แผน (ล้านไร่)	ผล (ล้านไร่)	%
เหนือ	0.51	0.27	51.96	0.84	0.08	9.01	1.35	0.34	25.24
ตะวันออกเฉียงเหนือ	0.75	0.07	9.04	0.57	0.007	1.28	1.32	0.07	5.68
กลาง	0.06	0.01	15.31	0.001	0.0002	19.62	0.06	0.01	15.39
ตะวันออก	0.35	0.17	47.44	0.05	0.02	33.54	0.41	0.19	45.58
ตะวันตก	0.87	0.02	2.32	0.17	0.01	7.49	1.05	0.03	3.18
ใต้	0.18	0.02	8.20	0.01	0.001	6.23	0.20	0.02	8.06
ลุ่มน้ำเจ้าพระยา	5.30	3.24	61.15	0.77	0.07	8.65	6.07	3.31	54.48
ทั้งประเทศ	8.03	3.79	47.17	2.43	0.18	7.51	10.46	3.97	37.96

กราฟเปรียบเทียบผลการปลูกข้าวนาปรังรายสัปดาห์ในเขตทั้งประเทศ



ข้อมูล ณ 19 ธ.ค. 61 เพาะปลูกแล้ว = 3,787,236 ไร่

กราฟเปรียบเทียบผลการปลูกข้าวนาปรังรายสัปดาห์ในเขตลุ่มน้ำเจ้าพระยา



ข้อมูล ณ 19 ธ.ค. 61 เพาะปลูกแล้ว = 3,242,026 ไร่



รายงานสถานการณ์ค่าความเค็มและปริมาณน้ำ แม่น้ำเจ้าพระยา

25 ธันวาคม 2561 / เวลา 7:00 น.

สถานี : สถานีประปาสำแล – สะพานพระนั่งเกล้า - ทำนายนนทบุรี - กรมชลประทานสามเสน

ปริมาณน้ำที่ระบายออกจากเขื่อนพระรามหก	35	ลบ.ม./วินาที
ปริมาณน้ำที่ระบายออกจากเขื่อนเจ้าพระยา	80	ลบ.ม./วินาที
ปริมาณน้ำศูนย์ศิลปาชีพบางไทร	93	ลบ.ม./วินาที





แผนบริหารจัดการน้ำฤดูแล้ง ปี 2561/62



สถานการณ์น้ำและการจัดสรรน้ำอ่างขนาดใหญ่และขนาดกลาง ประจำวัน ที่ 24 ธันวาคม 2561

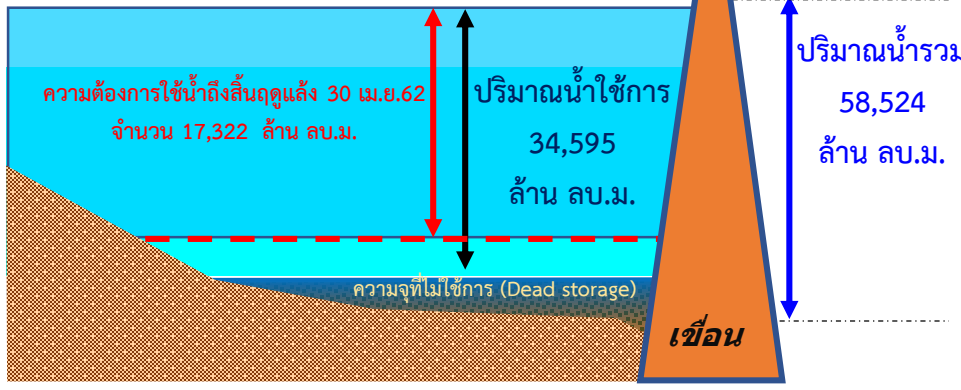
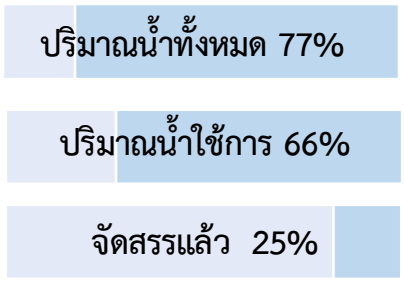


สถานการณ์น้ำ

1. ปริมาณน้ำต้นฤดูแล้ง (1 พ.ย.61)			
1.1 ปริมาณน้ำทั้งหมด	61,354	ล้าน ลบ.ม.	คิดเป็น 81 %
1.2 ปริมาณน้ำใช้การ	37,425	ล้าน ลบ.ม.	คิดเป็น 72 %
2. ปริมาณน้ำปัจจุบัน (24 ธ.ค.61)			
2.1 ปริมาณน้ำทั้งหมด	58,524	ล้าน ลบ.ม.	คิดเป็น 77 %
2.2 ปริมาณน้ำใช้การ	34,595	ล้าน ลบ.ม.	คิดเป็น 66 %

การจัดสรรน้ำ

3. การจัดสรรน้ำในฤดูแล้ง (24 ธ.ค.61)			
3.1 แผนการจัดสรรน้ำฤดูแล้ง (พ.ย.61-เม.ย.62)	23,100	ล้าน ลบ.ม.	
3.2 ผลการจัดสรรน้ำ	5,778	ล้าน ลบ.ม.	คิดเป็น 25 %
3.3 คงเหลือ	17,322	ล้าน ลบ.ม.	คิดเป็น 75 %



แผนจัดสรรน้ำฤดูแล้ง 2561/62 (พ.ย.61-เม.ย.62) 23,100 ล้าน ลบ.ม.

- อุดบโคก-บริโคก	2,404	ล้าน ลบ.ม.
- ระบบนิเวศและอื่นๆ	6,440	ล้าน ลบ.ม.
- การเกษตร	13,038	ล้าน ลบ.ม.
- เกษตรต่อเนื่อง	800	ล้าน ลบ.ม.
- อุตสาหกรรม	303	ล้าน ลบ.ม.
- ปรับปรุงพื้นที่การเพาะปลูก	115	ล้าน ลบ.ม.

แผนจัดสรรน้ำต้นฤดูฝน 2562 (พ.ค.-ก.ค.62) 16,470 ล้าน ลบ.ม.

- อุดบโคก-บริโคก ระบบนิเวศ และการเกษตรต่อเนื่อง	6,000	ล้าน ลบ.ม.
- สำรองน้ำเพื่อเตรียมเพาะปลูกต้นฤดูฝน	6,300	ล้าน ลบ.ม.
- สำรองไว้ใช้กรณีฝนทิ้งช่วง	4,170	ล้าน ลบ.ม.

สถานการณ์น้ำและการจัดสรรน้ำ 4 เขื่อนลุ่มน้ำเจ้าพระยา

ประจำวัน ที่ 25 ธันวาคม 2561



สถานการณ์น้ำ

1. ปริมาณน้ำต้นฤดูแล้ง (1 พ.ย. 2561)

1.1 ปริมาณน้ำทั้งหมด	19,536	ล้าน ลบ.ม.	คิดเป็น 79 %
1.2 ปริมาณน้ำใช้การ	12,840	ล้าน ลบ.ม.	คิดเป็น 71 %

2. ปริมาณน้ำปัจจุบัน (25 ธ.ค. 61)

2.1 ปริมาณน้ำทั้งหมด	17,976	ล้าน ลบ.ม.	คิดเป็น 72 %
2.2 ปริมาณน้ำใช้การ	11,280	ล้าน ลบ.ม.	คิดเป็น 62 %

การจัดสรรน้ำ

3. การจัดสรรน้ำในฤดูแล้ง (25 ธ.ค. 61)

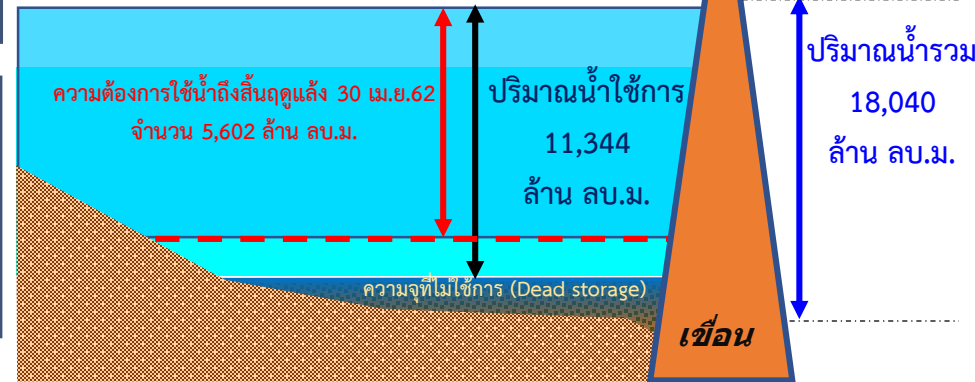
3.1 แผนการจัดสรรน้ำฤดูแล้ง (พ.ย.61-เม.ย.62)	8,000	ล้าน ลบ.ม.	
3.2 ผลการจัดสรรน้ำ	2,398	ล้าน ลบ.ม.	คิดเป็น 30 %
3.3 คงเหลือ	5,602	ล้าน ลบ.ม.	คิดเป็น 70 %



ปริมาณน้ำทั้งหมด 72%

ปริมาณน้ำใช้การ 62%

จัดสรรแล้ว 30%



แผนจัดสรรน้ำฤดูแล้ง 2561/62 (พ.ย.61-เม.ย.62) 8,000 ล้าน ลบ.ม.

(4 เขื่อนเจ้าพระยา 7,300 และผันน้ำจากลุ่มน้ำแม่กลอง 700 ล้าน ลบ.ม.)

- อู่บิโศก-บริโศก	1,140	ล้าน ลบ.ม.
- ระบบนิเวศและอื่นๆ	1,450	ล้าน ลบ.ม.
- การเกษตร	4,895	ล้าน ลบ.ม.
- เกษตรต่อเนื่อง	400	ล้าน ลบ.ม.
- ปรับปรุงปฏิบัติการเพาะปลูก	115	ล้าน ลบ.ม.

แผนจัดสรรน้ำต้นฤดูฝน 2562 (พ.ค.-ก.ค.62) 5,540 ล้าน ลบ.ม.

- อู่บิโศก-บริโศก ระบบนิเวศ และการเกษตรต่อเนื่อง	1,500	ล้าน ลบ.ม.
- สำรองน้ำเพื่อเตรียมเพาะปลูกต้นฤดูฝน	2,000	ล้าน ลบ.ม.
- สำรองไว้ใช้กรณีฝนทิ้งช่วง	2,400	ล้าน ลบ.ม.



กรมชลประทาน

