



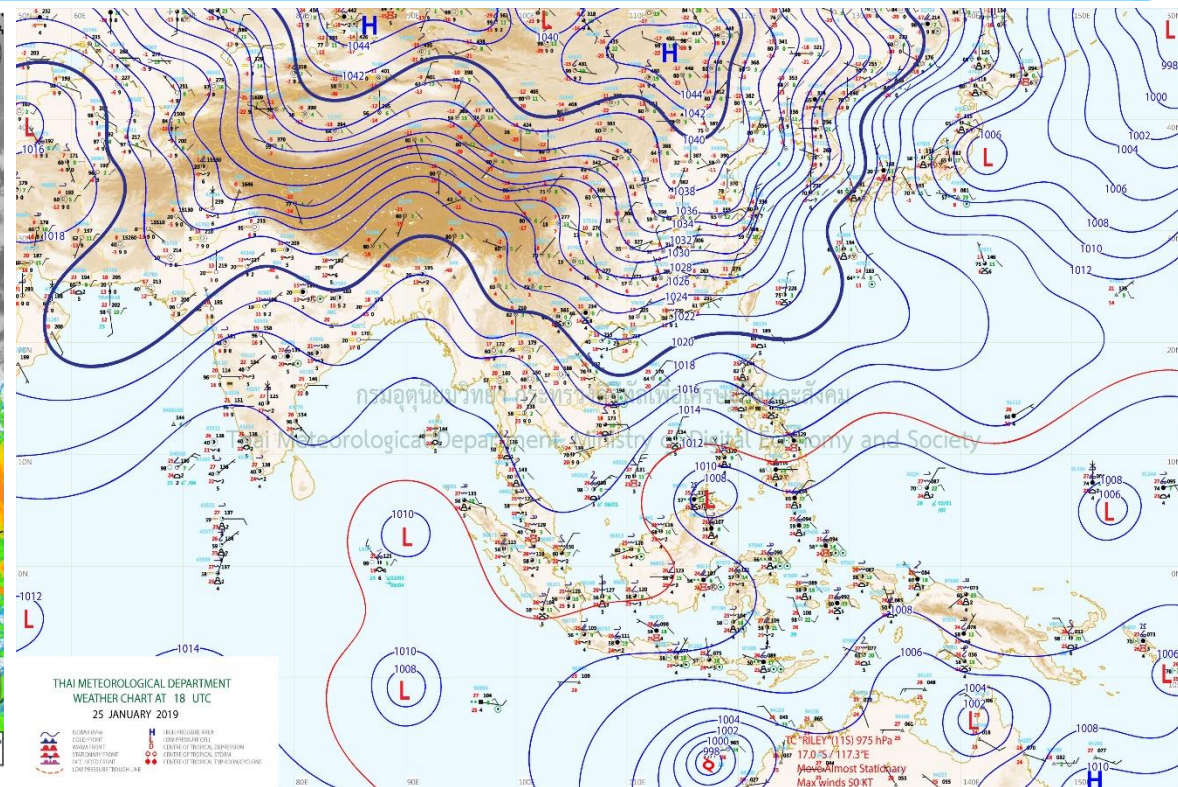
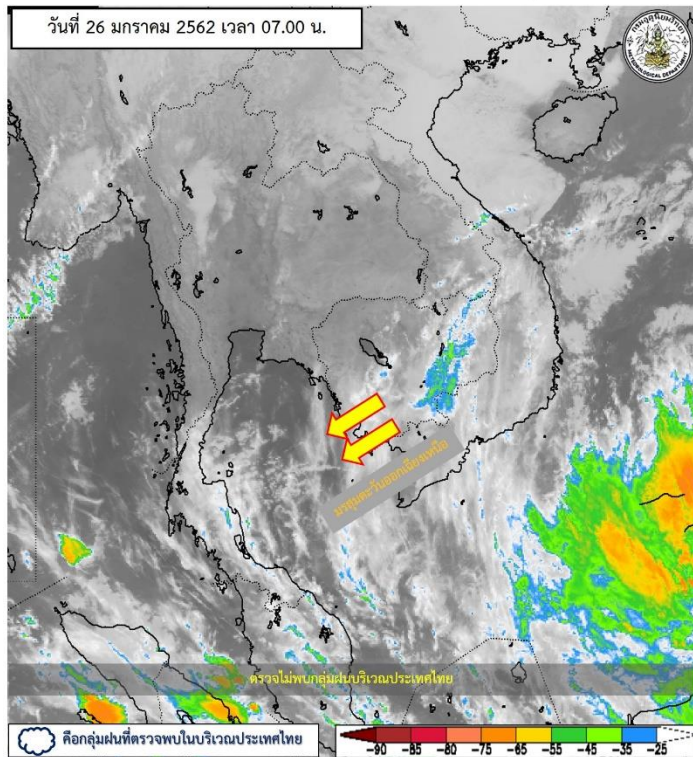
สรุปการเฝ้าระวังติดตามสภาพอากาศ และสถานการณ์น้ำ

กรมชลประทาน

ข้อมูล ณ วันที่ 26 มกราคม 2562



สภาพภูมิอากาศ ประจำวันที่ 26 มกราคม 2562



แผนที่อากาศผิวพื้นวันที่ 26 มกราคม 2562 บริเวณความกดอากาศสูงกำลังปานกลางระลอกใหม่จากประเทศจีนได้แผ่ลงมาปกคลุมถึงประเทศเวียดนามตอนบนแล้ว คาดว่าจะแผ่ลงมา ปกคลุมภาคตะวันออกเฉียงเหนือในวันนี้ (26 ม.ค.62) และจะปกคลุมประเทศไทยตอนบนในระยะต่อไป ส่งผลให้ประเทศไทยตอนบนมีอากาศหนาวเย็นอย่างต่อเนื่อง อุณหภูมิจะลดลง กับมีลมแรง สำหรับมรสุมตะวันออกเฉียงเหนือที่พัดปกคลุมอ่าวไทยและภาคใต้มีกำลังปานกลาง

ปริมาณฝนสูงสุด 5 ลำดับ

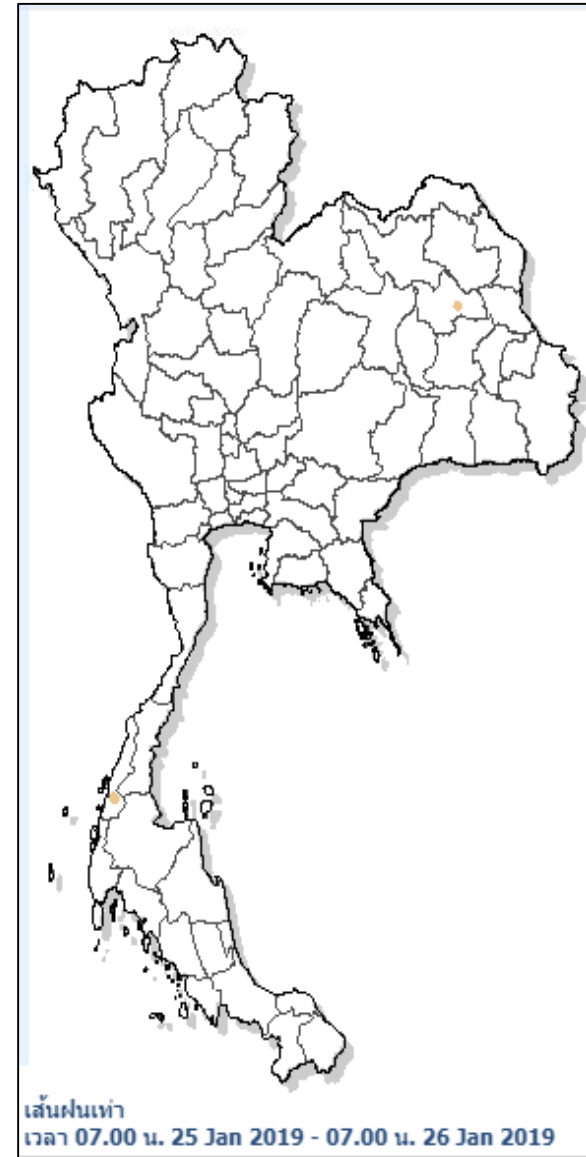
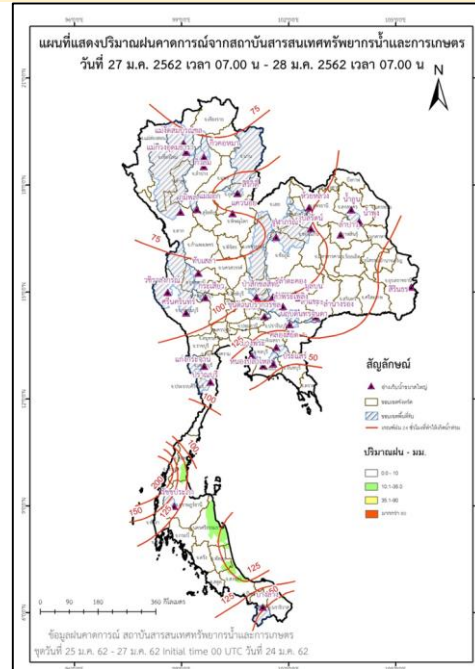
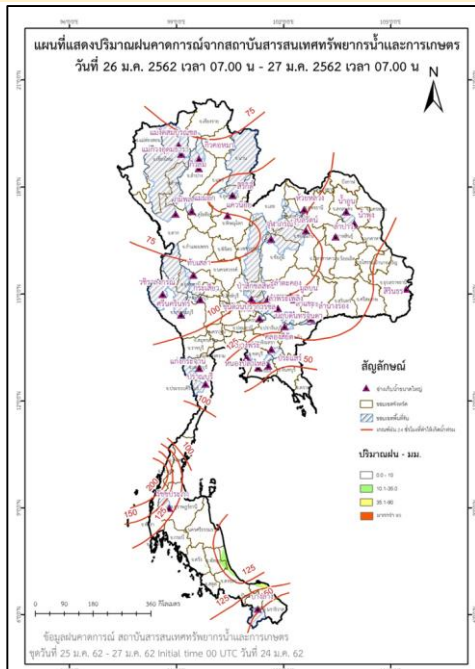
ปริมาณฝนสะสมรายตำบล วันที่ 25 ม.ค. 2562 เวลา 07.00 น. - วันที่ 26 ม.ค. 2562 เวลา 07.00 น.

สถานี	จังหวัด	ปริมาณฝน (มม.)	ความรุนแรง
ต.หลักเหลี่ยม อ.นามน	กาฬสินธุ์	2.0	ฝนเล็กน้อย
ต.กะเปอร์ อ.กะเปอร์	ระนอง	1.5	ฝนเล็กน้อย
ต.บางสะพาน อ.บางสะพานน้อย	ประจวบคีรีขันธ์	1.0	ฝนเล็กน้อย
ต.นบพิตำ อ.นบพิตำ	นครศรีธรรมราช	0.5	ฝนเล็กน้อย
ต.บ้านเพชร อ.บำเหน็จณรงค์	ชัยภูมิ	0.5	ฝนเล็กน้อย

หมายเหตุ เกณฑ์ปริมาณฝนกรมอุตุนิยมวิทยา

ฝนตกหนักมาก (>90 มม.) ฝนตกหนัก (35.1-90 มม.) ฝนปานกลาง (10.1-35.0 มม.) ฝนเล็กน้อย (0.1-10.0 มม.) ไม่มีฝน (0 มม.)

แผนที่แสดงการคาดการณ์ปริมาณฝนจากแบบจำลองบรรยากาศ กรมอุตุนิยมวิทยา 25 ม.ค.62 - 27 ม.ค.62



หมายเหตุ ข้อมูลจาก กรมอุตุนิยมวิทยา

ปริมาณน้ำในอ่างเก็บน้ำขนาดใหญ่และขนาดกลาง 25 มกราคม 2562

ภาค	ขนาดใหญ่				ขนาดกลาง				รวมอ่างขนาดใหญ่และกลาง						รับน้ำได้อีก	เปรียบเทียบปี 61 กับ 62		
	จำนวน	ความจุ	ปี 2562	% ความจุ อ่างฯ	จำนวน	ความจุ	ปี 2562	% ความจุ อ่างฯ	จำนวน	ความจุ	ปี2561		ปี2562			ปริมาณ	ปริมาณ	%
											ปริมาณ	%	ปริมาณ	%				
เหนือ	8	24,825	16,653	67	75	1,001	646	65	83	25,825	19,934	77	17,299	67	8,527	-2,635	-13	
ตอน.	12	8,368	4,050	48	218	1,998	1,053	53	230	10,367	7,947	77	5,103	49	5,264	-2,844	-36	
กลาง	3	1,419	591	42	22	369	195	53	25	1,788	1,413	79	786	44	1,002	-627	-44	
ตะวันตก	2	26,605	23,009	86	7	142	115	81	9	26,747	22,194	83	23,124	86	3,623	930	4	
ตะวันออก	6	1,515	1,070	71	51	963	690	72	57	2,478	1,825	74	1,760	71	718	-65	-4	
ใต้	4	8,194	6,661	81	39	668	534	80	43	8,863	6,950	78	7,195	81	1,667	245	4	
รวม	35	70,926	<u>52,035</u>	73	412	5,142	<u>3,233</u>	63	447	76,068	60,264	79	55,268	73	20,800	-4,996	-8	
ปริมาณน้ำใช้การ	47,384	<u>28,492</u>	60	4,753	<u>2,847</u>	60	52,137	<u>36,334</u>	70	31,339	60							

สามารถรับน้ำได้อีก 20,800 ล้าน ลบ.ม. (27%)

%น้ำใช้การ=(ปริมาณน้ำใช้การ/ความจุน้ำใช้การ)*100



ปริมาณน้ำใช้การ 4 เขื่อนหลักในกลุ่มน้ำเจ้าพระยา

ข้อมูล ณ วันที่ 26 มกราคม 2562

อ่างเก็บน้ำ	ความจุ ที่ รนท.	ปริมาณน้ำในอ่างฯ		ปริมาณน้ำใช้การได้		ปริมาณน้ำไหลลงอ่างฯ		ปริมาณน้ำระบาย		รับน้ำได้อีก ปี 2561
		ปริมาณน้ำ	% ความจุ	ปริมาณน้ำ	% ใช้การ	วันนี้	เมื่อวาน	วันนี้	เมื่อวาน	
ภูมิพล	13,462	8,505	63	4,705	49	2.28	0.00	20.00	22.00	4,957
สิริกิติ์	9,510	6,821	72	3,971	60	3.48	2.49	27.02	26.06	2,689
ภูมิพล+สิริกิติ์	22,972	15,327	67	8,677	53	5.76	2.49	47.02	48.06	7,645
แควน้อยฯ	939	587	63	544	61	0.69	0.02	5.24	3.56	352
ป่าสักชลสิทธิ์	960	477	50	474	50	0.00	0.00	3.09	3.09	483
รวมทั้งหมด	24,871	16,390	66	9,694	53	6.45	2.51	55.35	54.71	8,481

(หน่วย : ล้าน ลบ.ม.)

ปริมาณการระบายน้ำย้อนหลัง 10 วัน

เขื่อน	17 ม.ค. 62	18 ม.ค. 62	19 ม.ค. 62	20 ม.ค. 62	21 ม.ค. 62	22 ม.ค. 62	23 ม.ค. 62	24 ม.ค. 62	25 ม.ค. 62	26 ม.ค. 62	สะสม
เขื่อนภูมิพล	22.20	22.00	22.09	22.00	22.00	22.00	22.00	22.00	22.00	20.00	218.29
เขื่อนสิริกิติ์	28.20	28.12	28.12	27.73	28.10	26.15	26.08	26.04	26.06	27.02	271.62
เขื่อนแควน้อยบำรุงแดน	4.08	4.32	4.32	4.32	4.32	3.02	3.02	3.02	3.56	5.24	39.23
เขื่อนป่าสักชลสิทธิ์	2.23	2.23	2.23	2.23	2.23	2.22	2.22	2.22	3.09	3.09	23.99

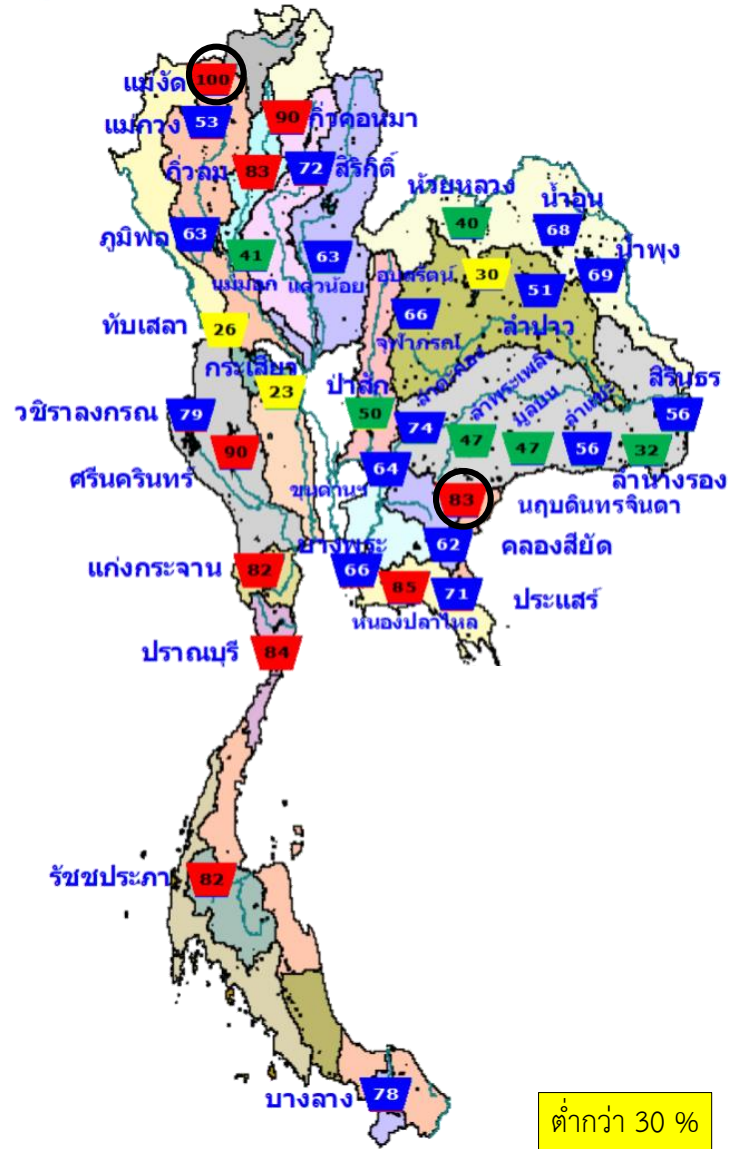
(หน่วย : ล้าน ลบ.ม.)



สรุปอ่างขนาดใหญ่ที่เกิน UPPER RULE CURVE และ อ่างใหญ่ ที่มีปริมาตรต่ำกว่า 30% และ ระหว่าง 30 - 60%

อ่างขนาดใหญ่ที่เกิน UPPER RULE CURVE

(ข้อมูล วันที่ 25 มกราคม 2562)



ต่ำกว่า 30 %
รวม 2 แห่ง

ตั้งแต่ 30-60 %
รวม 11 แห่ง

○ อ่างฯ ที่เกิน UPPER RULE CURVE

ลำดับ	อ่างเก็บน้ำเขื่อน	ความจุ ที่ รณส. (ล้าน ม. ³)	ความจุ ที่ รณก. (ล้าน ม. ³)	ณ วันที่		ไหลลง วันนี้ (ล้าน ม. ³)	ระบาย วันนี้ (ล้าน ม. ³)	+สูง/- ต่ำ กว่าเกณฑ์เก็บกักน้ำสูงสุด ณ ช่วงเวลาเดียวกัน (ล้าน ม. ³)
				ปี2562				
				ปริมาตร (ล้าน ม. ³)	% รณก.			
1	แม่จัดสมบูรณ์ชล จ.เชียงใหม่	323	265	264	100	0.05	0.34	26.49
2	นฤบดีนทรจินดา จ.ปราจีนบุรี	338	295	244	83	0.13	0.78	79.74

หมายเหตุ : * เชื่อมที่อยู่ในการดูแลของการไฟฟ้า

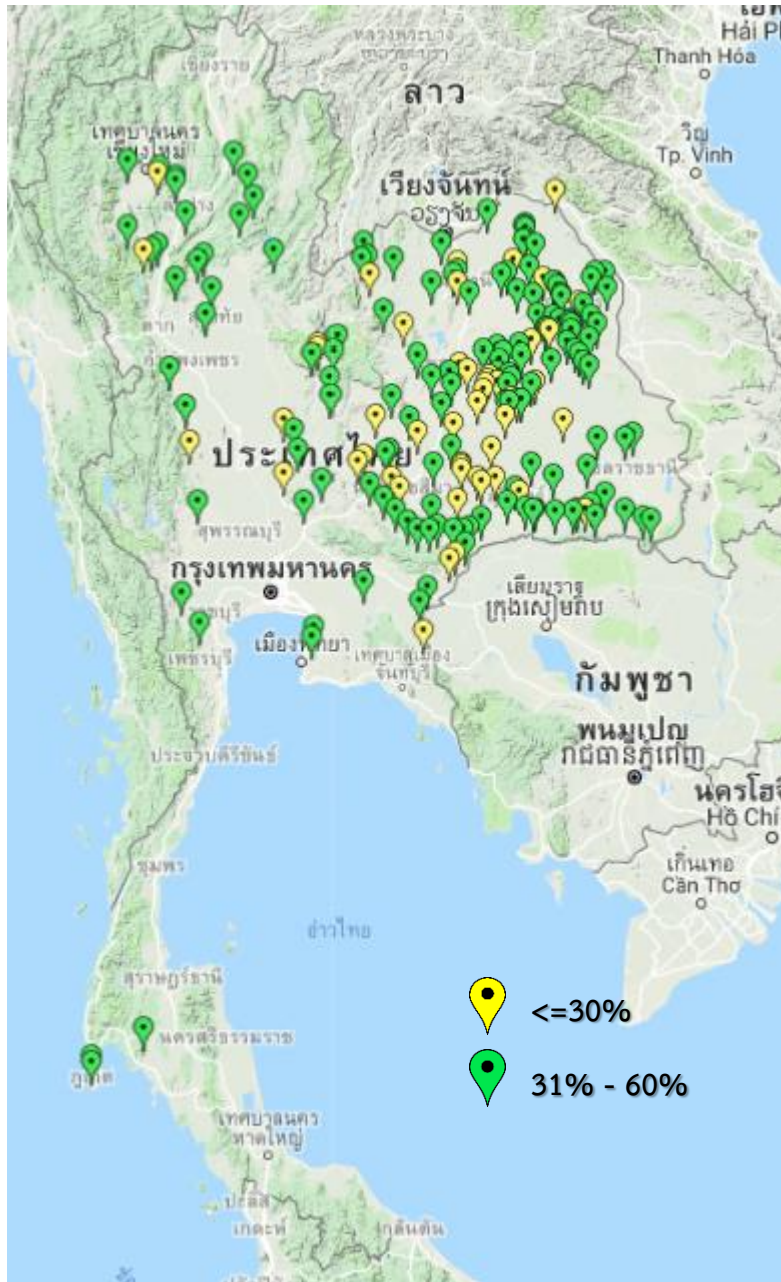
(หน่วย : ล้าน ลบ.ม.)

อ่างเก็บน้ำเขื่อน	ความจุ ที่ รณส. (ล้าน ม. ³)	ความจุ ที่ รณก. (ล้าน ม. ³)	ความจุ น้ำ ใช้การ (ล้าน ม. ³)	ณ วันที่								ไหลลง วันนี้ (ล้าน ม. ³)	ระบาย วันนี้ (ล้าน ม. ³)
				ปี2561		ปี2562		ปริมาตรใช้การ (ล้าน ม. ³)	% รณก.	ปริมาตรใช้การ (ล้าน ม. ³)	% ใช้การ		
				ปริมาตร (ล้าน ม. ³)	% รณก.	ปริมาตร (ล้าน ม. ³)	% รณก.						
เหนือ													
แม่กวางอุดมธรา	295	263	249	116	44	141	53	127	48	51	0.25	0.50	
แม่มอก	110	110	94	80	73	45	41	29	26	31	0.00	0.00	
ตะวันออกเฉียงเหนือ													
ห้วยหลวง	136	136	129	98	72	54	40	47	35	36	0.00	0.17	
อุบลรัตน์*	4,640	2,431	1,850	1,885	78	739	30	158	7	9	0.00	0.50	
ลำปาว	2,450	1,980	1,880	1,576	80	1,019	51	919	46	49	0.00	5.65	
ลำพระเพลิง	242	155	154	140	90	73	47	72	46	47	0.00	0.17	
มูลบน	350	141	134	108	76	66	47	59	42	44	0.00	0.08	
ลำแซะ	325	275	268	191	69	154	56	147	53	55	0.00	0.40	
ลำน้ำรอง	197	121	118	75	61	38	32	35	29	30	0.07	0.00	
สิรินธร*	1,966	1,966	1,135	1,435	73	1,098	56	267	14	24	0.00	0.94	
กลาง													
ป่าสักชลสิทธิ์	960	960	957	702	73	480	50	477	50	50	0.00	3.09	
ทับเสลา	190	160	143	131	82	41	26	24	15	17	0.00	0.09	
กระเสียว	390	299	259	285	95	70	23	30	10	11	0.00	0.04	



สรุปอ่างขนาดกลางที่มีปริมาตรต่ำกว่า 30% ,ระหว่าง 31-60%, ระหว่าง 60-100% และ มากกว่า 100%

(ข้อมูล วันที่ 25 มกราคม 2562)



สรุปอ่างขนาดกลางที่มีปริมาตรในช่วง <=30 % , >30 - 60 % , >60-100% และ >100 %				
ภาค	<=30 %	>30 - 60 %	>60-100%	>100 %
เหนือ	3	21	45	6
ตอน.	41	106	68	3
ตะวันออก	3	6	41	1
กลาง	4	8	10	0
ตะวันตก	0	2	5	0
ใต้	0	4	35	0
รวม	51	147	204	10

รวมทั้งหมด 412 แห่ง

สรุปปริมาณน้ำไหลลงและระบายอ่างฯ ขนาดใหญ่และขนาดกลาง

ภาค	ขนาดใหญ่		ขนาดกลาง		รวม	
	ไหลลง	ระบาย	ไหลลง	ระบาย	ไหลลง	ระบาย
เหนือ	3.44	52.94	0.57	1.76	4.01	54.70
ตอน.	0.13	11.85	3.01	5.76	3.13	17.61
กลาง	0.00	3.22	0.42	0.77	0.42	3.99
ตะวันตก	7.16	24.13	0.11	0.19	7.27	24.32
ตะวันออก	0.32	4.67	0.31	2.49	0.63	7.17
ใต้	5.38	13.03	2.04	2.51	7.42	15.54
รวม	16.44	109.83	6.46	13.49	22.89	123.32

(หน่วย : ล้าน ลบ.ม.)



สถานการณ์น้ำในลุ่มน้ำเจ้าพระยา

วันที่ 26 มกราคม 2562 เวลา 06:00 น.

แม่น้ำปิง

P.17

N.67

แม่น้ำน่าน

P.17 วันนี้ 152 เมื่อวาน 159

(Qmax 2,990 ม.³/วิ)

การใช้น้ำเหนือเขื่อนเจ้าพระยา
19 ลบ.ม./วิ

←-----

C.2 เมื่อวาน (25 ม.ค. 62)

370 ลบ.ม./วิ

(Qmax 3,590 ม.³/วิ)

N.67 วันนี้ 206 เมื่อวาน 214

(Qmax 1,579 ม.³/วิ)

รวม 2 ฝั่ง = 271 ลบ.ม./วิ

เมื่อวาน = 282 ลบ.ม./วิ

รวมฝั่งตะวันตก = 143 ลบ.ม./วิ

เมื่อวาน = 144 ลบ.ม./วิ

แม่น้ำสะแกกรัง - ลบ.ม./วิ

355

351

ปตร.มโนรมย์

101

คลองเล็ก

6

ปตร.มหाराช

21

ปตร.ช่องแค

80

ปตร.โคกกระเทียม

81

รวมฝั่งตะวันออก = 128 ลบ.ม./วิ

เมื่อวาน = 138 ลบ.ม./วิ

เขื่อนป่าสัก

วันนี้ 36 เมื่อวาน 36

เขื่อนพระรามหก

วันนี้ 63 เมื่อวาน 63

คลองระพีพัฒน์
(ความจุลช่อง 210 ม.³/วิ)

C.13 เขื่อนเจ้าพระยา
(Qmax 2,840 ม.³/วิ)

วันนี้ 80 เมื่อวาน 80

สิงห์บุรี

ปตร.ฝักให้

ปตร.ฝักให้

C.36 ค.โผงเผง
(ความจุลช่อง 400 ม.³/วิ)

C.37 ค.บางบาล
(ความจุลช่อง 130 ม.³/วิ)

ปตร.โพธิ์พระยา

ปตร.สองพี่น้อง

ปตร.บางปลา

ปตร.บางปลา

ปตร.บางปลา

C.29A บางไทร
(ความจุลน้ำ 1,400 ม.³/วิ)

วันนี้ 92 เมื่อวาน 90

เจ็ดยักษ์

อ่าวไทย

ปตร.บางไผ่

ปตร.

แม่น้ำลพบุรี

ปตร.ปากคลอง

ปตร.บางแก้ว

แม่น้ำเจ้าพระยา

C.29A

บางไทร

(ความจุลน้ำ 3,500 ม.³/วิ)

จ.นนทบุรี

จ.สมุทรปราการ

ปตร.บางไผ่

(ความจุลน้ำ = 150)

ปตร.

(ความจุลช่อง = 100)

ปตร.บางไผ่

แม่น้ำเจ้าพระยา

(ความจุลน้ำ 700 ม.³/วิ)

ปตร.พระนารายณ์

วันนี้ 15 เมื่อวาน 15

จ.ลพบุรี

จ.สระบุรี

ความจุลช่อง 65 ม.³/วิ

ความจุลน้ำ 200 ม.³/วิ

ปตร.เริงราง

ความจุลน้ำ 200 ม.³/วิ

ความจุลช่อง 210 ม.³/วิ

ความจุลน้ำ 35 ม.³/วิ

ความจุลน้ำ 200 ม.³/วิ

ความจุลน้ำ 230 ม.³/วิ

ความจุลน้ำ 200 ม.³/วิ

ความจุลน้ำ 200 ม.³/วิ

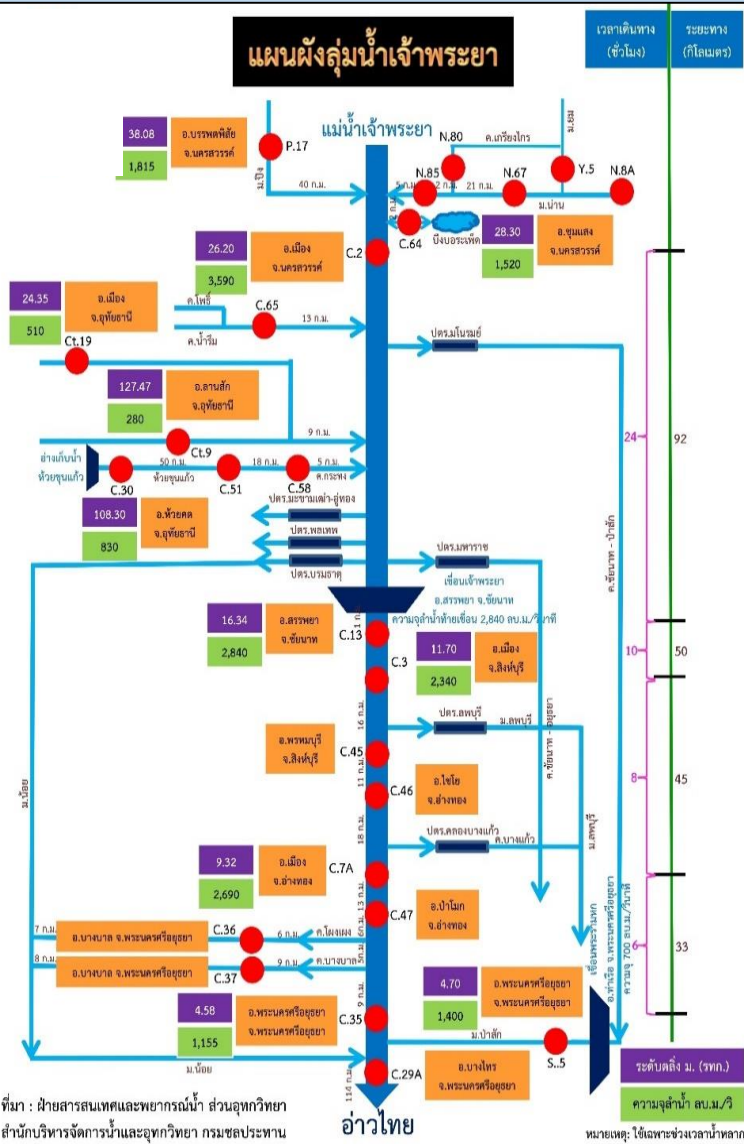
ความจุลน้ำ 200 ม.³/วิ



การติดตามสถานการณ์น้ำลุ่มน้ำเจ้าพระยา

ประจำวันที่ 26 มกราคม 2562 เวลา 06.00 น.

สภาพน้ำท่า



- แม่น้ำปิง สถานี P.17** อ.บรรพตพิสัย จ.นครสวรรค์ ปริมาณน้ำไหลผ่าน 152 ลบ.ม./วินาที (เมื่อวาน 159 ลบ.ม./วินาที) ระดับน้ำ +34.86 ม.รทก. ต่ำกว่าตลิ่ง 4.94 ม.
- แม่น้ำน่าน สถานี N.67** อ.ชุมแสง จ.นครสวรรค์ ปริมาณน้ำไหลผ่าน 206 ลบ.ม./วินาที (เมื่อวาน 214 ลบ.ม./วินาที) ระดับน้ำ +20.06 ม.รทก. ต่ำกว่าตลิ่ง 8.24 ม.
- แม่น้ำเจ้าพระยา สถานี C.2** อ.เมือง จ.นครสวรรค์ ปริมาณน้ำไหลผ่าน 355 ลบ.ม./วินาที (เมื่อวาน 370 ลบ.ม./วินาที) ระดับน้ำ +18.24 ม.รทก. ต่ำกว่าตลิ่ง 7.96 ม.
- เขื่อนเจ้าพระยา สถานี C.13** อ.สรรพยา จ.ชัยนาท ปริมาณน้ำไหลผ่าน 80 ลบ.ม./วินาที (เมื่อวาน 80 ลบ.ม./วินาที) ระดับน้ำเหนือเขื่อน +15.46 ม.รทก. ระดับน้ำท้ายเขื่อน 5.64 ม.รทก.
- แม่น้ำป่าสัก** ระบายท้ายเขื่อนพระรามหก 15.11 ลบ.ม./วินาที (เมื่อวาน 14.80 ลบ.ม./วินาที) ไหลลงแม่น้ำเจ้าพระยา ผ่านสถานีวัดน้ำ C.29A อ.บางไทร จ.พระนครศรีอยุธยา ปริมาณน้ำไหลผ่านเฉลี่ย 92 ลบ.ม./วินาที (เมื่อวาน 90 ลบ.ม./วินาที)

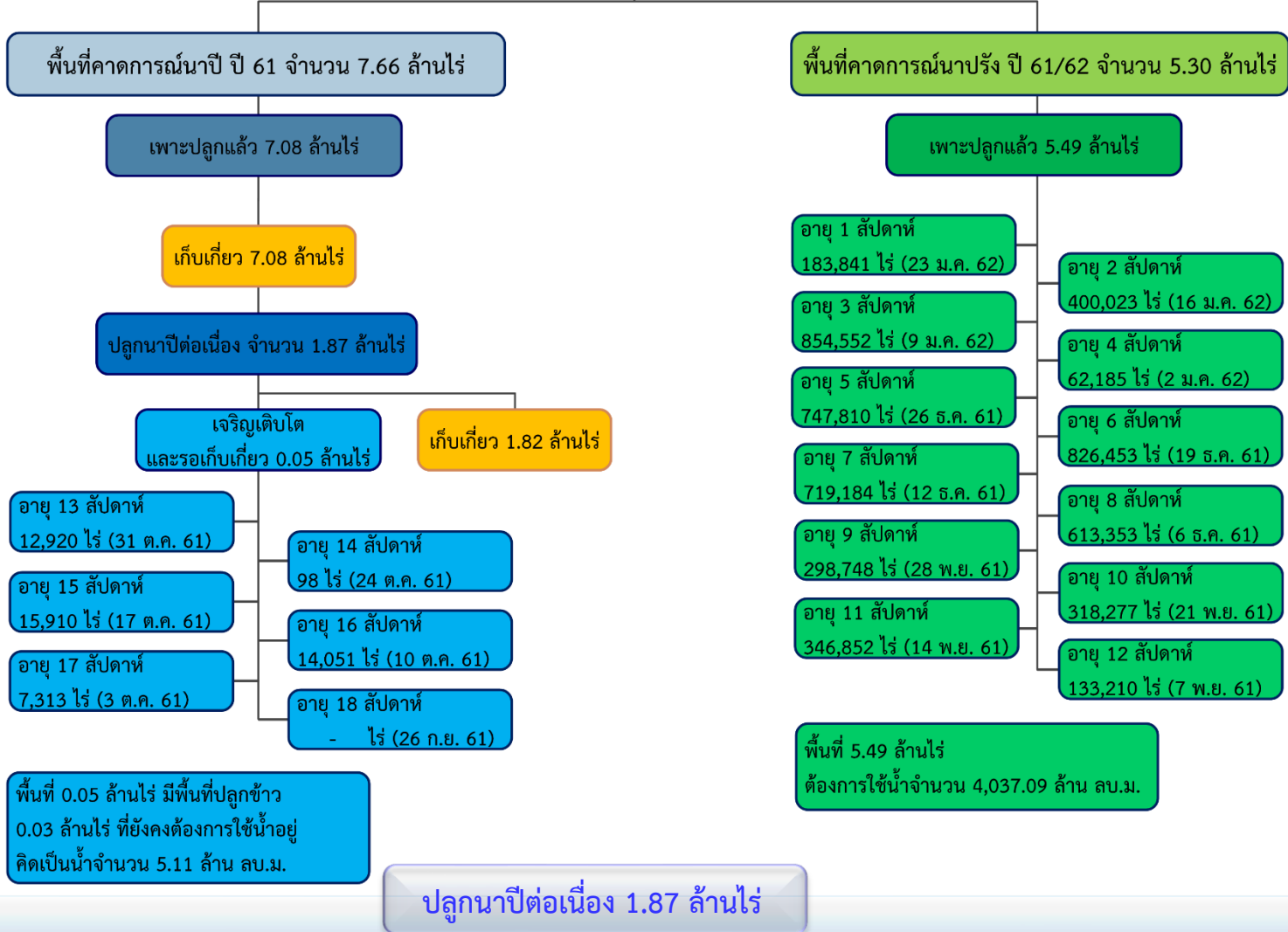
รับน้ำเข้าฝั่งตะวันตกและฝั่งตะวันออก

- รับน้ำฝั่งตะวันตก** 143 ลบ.ม./วินาที เมื่อวาน 144 ลบ.ม./วินาที **ลดลง 1 ลบ.ม./วินาที**
(รับน้ำสูงสุด = 585 ลบ.ม./นาที)
- รับน้ำฝั่งตะวันออก** 128 ลบ.ม./วินาที เมื่อวาน 138 ลบ.ม./วินาที **ลดลง 10 ลบ.ม./วินาที**
(รับน้ำสูงสุด = 275 ลบ.ม./นาที)
- รวมรับน้ำ 2 ฝั่ง** 271 ลบ.ม./วินาที เมื่อวาน 282 ลบ.ม./วินาที **ลดลง 11 ลบ.ม./วินาที**



พื้นที่ปลูกข้าวในเขตชลประทานลุ่มน้ำเจ้าพระยา

ข้อมูลการเพาะปลูก
ณ วันที่ 23 ม.ค. 2562



- เจ้าพระยาตอนบน (4 โครงการ) – โครงการส่งน้ำฯ พลายชุมพล ,ตงเศรษฐิ ,ขป.กำแพงเพชร และ ขป.นครสวรรค์
- ฝั่งตะวันตก (9 โครงการ) – โครงการส่งน้ำฯ พลเทพ ,ท่าโบสถ์ ,สามชุก ,ดอนเจดีย์ ,บรมธาตุ ,ชันสูตร ,ยางมณี ,พระยาบันลือ และภาษีเจริญ
- ฝั่งตะวันออก (2 โครงการ) – โครงการส่งน้ำฯ รังสิตใต้ และพระองค์ไชยานุชิต

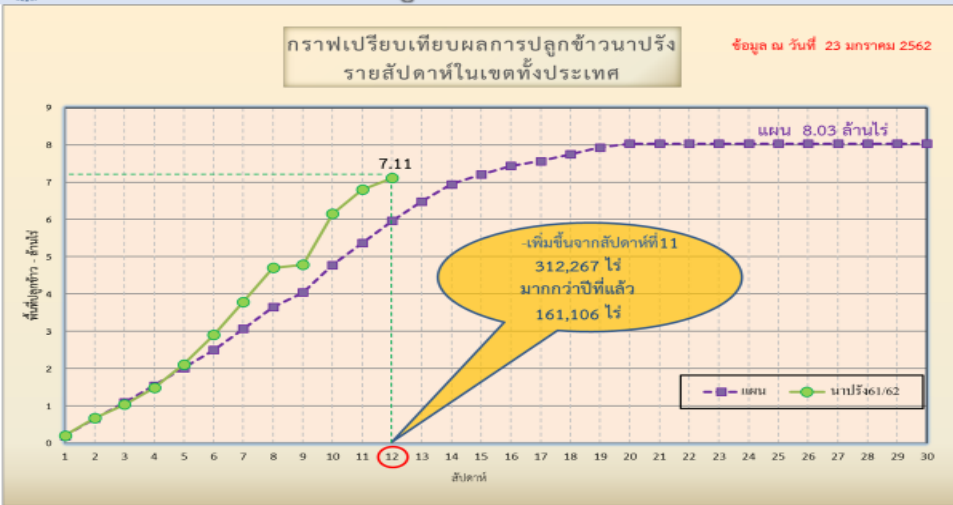


แผนผลการเพาะปลูกพืชในช่วงฤดูแล้งปี 2562

ข้อมูล ณ วันที่ 23 มกราคม 2562

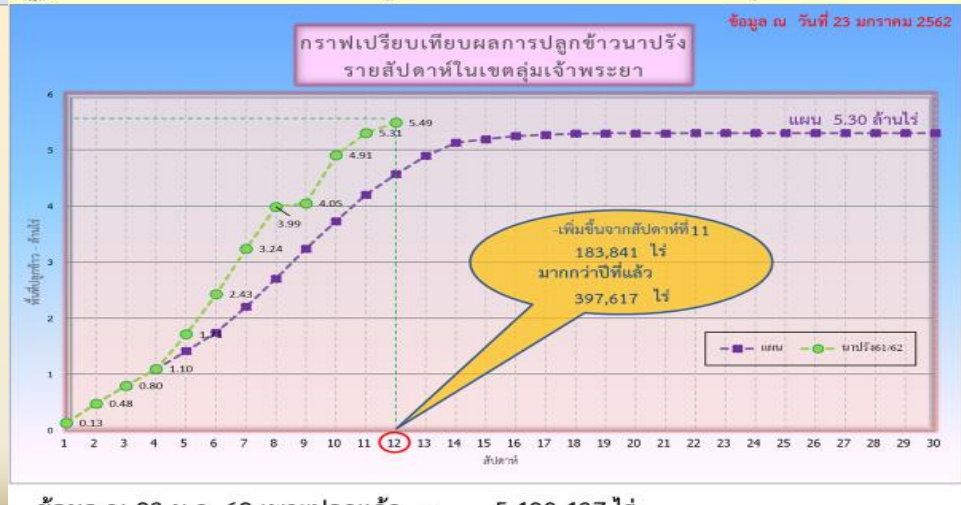
ภาค	ข้าวนาปรัง			พืชไร่-พืชผัก			รวม		
	แผน (ล้านไร่)	ผล (ล้านไร่)	%	แผน (ล้านไร่)	ผล (ล้านไร่)	%	แผน (ล้านไร่)	ผล (ล้านไร่)	%
เหนือ	0.51	0.44	86.77	0.84	0.21	24.35	1.35	0.65	47.93
ตะวันออกเฉียงเหนือ	0.75	0.55	73.85	0.57	0.04	7.13	1.32	0.59	44.98
กลาง	0.06	0.02	29.23	0.001	0.0003	27.10	0.06	0.02	29.19
ตะวันออก	0.35	0.33	93.70	0.05	0.03	58.85	0.41	0.36	89.03
ตะวันตก	0.87	0.26	29.71	0.17	0.07	42.11	1.05	0.33	31.77
ใต้	0.18	0.02	8.97	0.01	0.001	6.34	0.20	0.02	8.79
ลุ่มน้ำเจ้าพระยา	5.30	5.49	103.56	0.77	0.08	10.36	6.07	5.57	91.71
ทั้งประเทศ	8.03	7.11	88.57	2.43	0.43	17.80	10.46	7.54	72.13

กราฟเปรียบเทียบผลการปลูกข้าวนาปรังรายสัปดาห์ในเขตทั้งประเทศ



ข้อมูล ณ 23 ม.ค. 62 เพาะปลูกแล้ว = 7,110,909 ไร่

กราฟเปรียบเทียบผลการปลูกข้าวนาปรังรายสัปดาห์ในเขตลุ่มน้ำเจ้าพระยา



ข้อมูล ณ 23 ม.ค. 62 เพาะปลูกแล้ว = 5,490,437 ไร่



รายงานสถานการณ์ค่าความเค็มและปริมาณน้ำ แม่น้ำเจ้าพระยา

26 มกราคม 2562 / เวลา 7:00 น.

สถานี : สถานีประปาสำแล – สะพานพระนั่งเกล้า - ทำนายนนทบุรี - กรมชลประทานสามเสน

ปริมาณน้ำที่ระบายออกจากเขื่อนพระรามหก 15.00 ลบ.ม./วินาที
ปริมาณน้ำที่ระบายออกจากเขื่อนเจ้าพระยา 80.00 ลบ.ม./วินาที
ปริมาณน้ำที่ศูนย์ศิลปาชีพบางไทร 92.00 ลบ.ม./วินาที
ระยะทางจากศูนย์ศิลปาชีพบางไทรถึงสถานีประปาสำแล 61 กม.

0.17

กรัม/ลิตร

สถานีประปาสำแล

100.0 กม. จากปากน้ำ

เกณฑ์เฝ้าระวัง 0.25 กรัม/ลิตร
มาตรฐานเพื่อการผลิตน้ำประปา
ไม่เกิน 0.50 กรัม/ลิตร

0.17

กรัม/ลิตร

สะพานพระนั่งเกล้า

69.0 กม. จากปากน้ำ

เกณฑ์เฝ้าระวังเพื่อการเกษตร
ไม่เกิน 2 กรัม/ลิตร

0.17

กรัม/ลิตร

ทำนายนนทบุรี

65.6 กม. จากปากน้ำ

0.23

กรัม/ลิตร

กรมชลประทานสามเสน

58.0 กม. จากปากน้ำ

ที่มาของข้อมูล : กปน. และกรมชลประทาน
จัดทำโดยฝ่ายตะกอนและคุณภาพน้ำ ส่วนอุทกวิทยา สบอ.



รายงานสถานการณ์ค่าความเค็มและปริมาณน้ำ แม่น้ำปราจีน-บางปะกง

26 มกราคม 2562 / เวลา 7:00 น.

สถานี : ปราจีนบุรี - บางแตน - เชื่อนบางปะกง - วัดแหลมใต้ - ชลประทานฉะเชิงเทรา

ปริมาณน้ำที่ระบายออกจากอ่างเก็บน้ำนฤปดินทรจินดา 9.02 ลบ.ม./วิ

ปริมาณน้ำที่สถานี Kgt.3 อ.กบินทร์บุรี จ.ปราจีนบุรี 8.00 ลบ.ม./วิ

0.11

กรัม/ลิตร



ปราจีนบุรี

181 กม. จากปากน้ำ

0.11

กรัม/ลิตร



บางแตน

120 กม. จากปากน้ำ

5.24

กรัม/ลิตร



เชื่อนบางปะกง

67 กม. จากปากน้ำ

9.44

กรัม/ลิตร



วัดแหลมใต้

57 กม. จากปากน้ำ

14.97

กรัม/ลิตร



ชลประทานฉะเชิงเทรา

37 กม. จากปากน้ำ

เกณฑ์เฝ้าระวังเพื่อการเกษตร
ไม่เกิน 2 กรัม/ลิตร

ค่าความเค็มสูงสุดที่จุดตรวจวัดเชื่อนบางปะกง
ประจำวันที่ 25 มกราคม 2562 วัดได้ 8.79 กรัม/ลิตร

ที่มาของข้อมูล : กรมควบคุมมลพิษ และกรมชลประทาน
จัดทำโดยฝ่ายตะกอนและคุณภาพน้ำ ส่วนอุทกวิทยา สบอ.



รายงานสถานการณ์ค่าความเค็มและปริมาณน้ำ แม่น้ำท่าจีน

26 มกราคม 2562 / เวลา 7:00 น.

สถานี : วัดท่าพูด - ปากคลองจินดา - วัดดอนไถ่ดี - วัดอ่าทอง - วัดพันธุวงศ์

ปริมาณน้ำที่ระบายออกจากปตร.โพธิ์พระยา 6 ลบ.ม./วิ
ปริมาณน้ำที่ระบายออกจากปตร.สองพี่น้อง 19 ลบ.ม./วิ
ปริมาณน้ำที่ระบายออกจากปตร.ท่าสาร-บางปลา 24 ลบ.ม./วิ

0.24
กรัม/ลิตร

0.24
กรัม/ลิตร

0.24
กรัม/ลิตร

0.26
กรัม/ลิตร

0.80
กรัม/ลิตร

วัดท่าพูด

ปากคลองจินดา

วัดดอนไถ่ดี

วัดอ่าทอง

วัดพันธุวงศ์

67.5 กม. จากปากน้ำ

53.6 กม. จากปากน้ำ

38.2 กม. จากปากน้ำ

27.7 กม. จากปากน้ำ

18.4 กม. จากปากน้ำ

เกณฑ์เฝ้าระวังสำหรับกล้วยไม้ 0.75 กรัม/ลิตร
เกณฑ์เฝ้าระวังเพื่อการเกษตร
ไม่เกิน 2 กรัม/ลิตร

ที่มาของข้อมูล : กรมชลประทาน
จัดทำโดยฝ่ายตะกอนและคุณภาพน้ำ ส่วนอุทกวิทยา สบอ.

หมายเหตุ : วัดพันธุวงศ์ อ.เมือง จ.สมุทรสาคร, วัดอ่าทอง-วัดดอนไถ่ดี อ.กระทุ่มแบน จ.สมุทรสาคร, วัดท่าพูด อ.สามพราน จ.นครปฐม



รายงานสถานการณ์ค่าความเค็มและปริมาณน้ำ แม่น้ำแม่กลอง

26 มกราคม 2562 / เวลา 07:00 น.

สถานี : โทธาราม – ราชบุรี – ปากคลองดำเนินสะดวก - บางคนที - อัมพวา

ปริมาณน้ำที่ระบายออกจากเขื่อนแม่กลอง 70 ลบ.ม./วิ



เกณฑ์เฝ้าระวังสำหรับกล้วยไม้ 0.75 กรัม/ลิตร
เกณฑ์เฝ้าระวังเพื่อการเกษตร
ไม่เกิน 2 กรัม/ลิตร

ที่มาของข้อมูล : กรมควบคุมมลพิษ
จัดทำโดยฝ่ายตะกอนและคุณภาพน้ำ ส่วนอุทกวิทยา สบอ.



แผนบริหารจัดการน้ำฤดูแล้ง ปี 2561/62

สถานการณ์น้ำและการจัดสรรน้ำอ่างขนาดใหญ่และขนาดกลาง ประจำวัน ที่ 25 มกราคม 2562



สถานการณ์น้ำ

1. ปริมาณน้ำต้นฤดูแล้ง (1 พ.ย.61)		
1.1 ปริมาณน้ำทั้งหมด	61,354	ล้าน ลบ.ม. คิดเป็น 81 %
1.2 ปริมาณน้ำใช้การ	37,425	ล้าน ลบ.ม. คิดเป็น 72 %
2. ปริมาณน้ำปัจจุบัน (25 ม.ค.62)		
2.1 ปริมาณน้ำทั้งหมด	55,268	ล้าน ลบ.ม. คิดเป็น 73 %
2.2 ปริมาณน้ำใช้การ	31,339	ล้าน ลบ.ม. คิดเป็น 60 %

การจัดสรรน้ำ

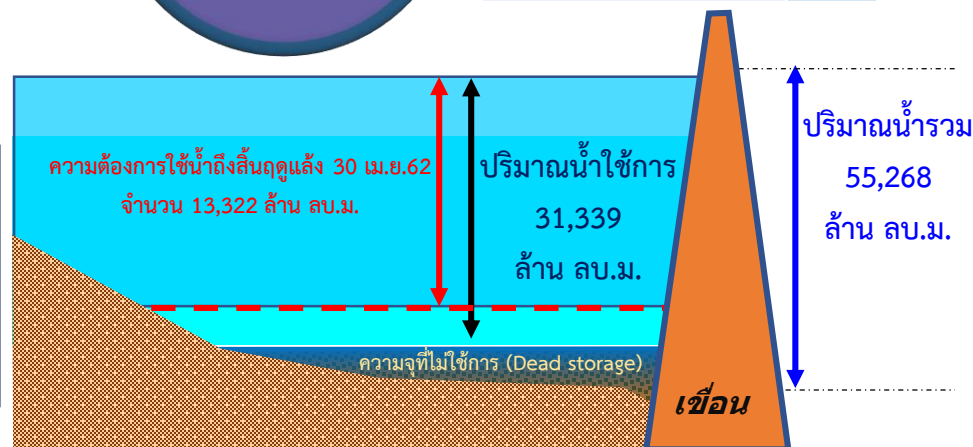
3. การจัดสรรน้ำในฤดูแล้ง (25 ม.ค.62)		
3.1 แผนการจัดสรรน้ำฤดูแล้ง (พ.ย.61-เม.ย.62)	23,100	ล้าน ลบ.ม.
3.2 ผลการจัดสรรน้ำ	9,778	ล้าน ลบ.ม. คิดเป็น 42 %
3.3 คงเหลือ	13,322	ล้าน ลบ.ม. คิดเป็น 58 %



ปริมาณน้ำทั้งหมด 73%

ปริมาณน้ำใช้การ 60%

จัดสรรแล้ว 42%



แผนจัดสรรน้ำฤดูแล้ง 2561/62 (พ.ย.61-เม.ย.62) 23,100 ล้าน ลบ.ม.

- อุปโภค-บริโภค	2,404	ล้าน ลบ.ม.
- ระบบนิเวศและอื่นๆ	6,440	ล้าน ลบ.ม.
- การเกษตร	13,038	ล้าน ลบ.ม.
- เกษตรต่อเนื่อง	800	ล้าน ลบ.ม.
- อุตสาหกรรม	303	ล้าน ลบ.ม.
- ปรับปรุงพื้นที่การเพาะปลูก	115	ล้าน ลบ.ม.

แผนจัดสรรน้ำต้นฤดูฝน 2562 (พ.ค.-ก.ค.62) 16,470 ล้าน ลบ.ม.

- อุปโภค-บริโภค ระบบนิเวศ และการเกษตรต่อเนื่อง	6,000	ล้าน ลบ.ม.
- สำรองน้ำเพื่อเตรียมเพาะปลูกต้นฤดูฝน	6,300	ล้าน ลบ.ม.
- สำรองไว้ใช้กรณีฝนทิ้งช่วง	4,170	ล้าน ลบ.ม.

สถานการณ์น้ำและการจัดสรรน้ำ 4 เขื่อนลุ่มน้ำเจ้าพระยา

ประจำวันที 26 มกราคม 2562



สถานการณ์น้ำ

1. ปริมาณน้ำต้นฤดูแล้ง (1 พ.ย. 2561)			
1.1 ปริมาณน้ำทั้งหมด	19,536	ล้าน ลบ.ม.	คิดเป็น 79 %
1.2 ปริมาณน้ำใช้การ	12,840	ล้าน ลบ.ม.	คิดเป็น 71 %
2. ปริมาณน้ำปัจจุบัน (26 ม.ค. 62)			
2.1 ปริมาณน้ำทั้งหมด	16,390	ล้าน ลบ.ม.	คิดเป็น 66 %
2.2 ปริมาณน้ำใช้การ	9,694	ล้าน ลบ.ม.	คิดเป็น 53 %

การจัดสรรน้ำ

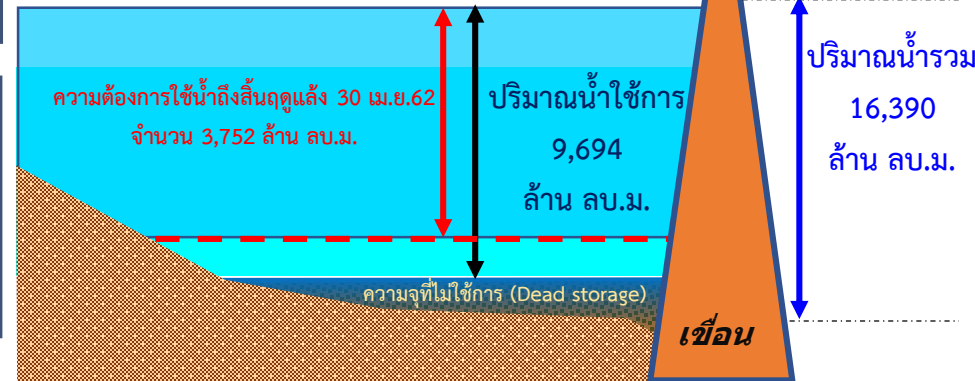
3. การจัดสรรน้ำในฤดูแล้ง (26 ม.ค. 62)			
3.1 แผนการจัดสรรน้ำฤดูแล้ง (พ.ย.61-เม.ย.62)	8,000	ล้าน ลบ.ม.	
3.2 ผลการจัดสรรน้ำ	4,248	ล้าน ลบ.ม.	คิดเป็น 53 %
3.3 คงเหลือ	3,752	ล้าน ลบ.ม.	คิดเป็น 47 %



ปริมาณน้ำทั้งหมด 66%

ปริมาณน้ำใช้การ 53%

จัดสรรแล้ว 53%



แผนจัดสรรน้ำฤดูแล้ง 2561/62 (พ.ย.61-เม.ย.62) 8,000 ล้าน ลบ.ม.

(4 เขื่อนเจ้าพระยา 7,300 และผันน้ำจากลุ่มน้ำแม่กลอง 700 ล้าน ลบ.ม.)

- อุดบโคค-บริโคค 1,140 ล้าน ลบ.ม.
- ระบบนิเวศและอื่นๆ 1,450 ล้าน ลบ.ม.
- การเกษตร 4,895 ล้าน ลบ.ม.
- เกษตรต่อเนื่อง 400 ล้าน ลบ.ม.
- ปรับปรุงพื้นที่การเพาะปลูก 115 ล้าน ลบ.ม.

แผนจัดสรรน้ำต้นฤดูฝน 2562 (พ.ค.-ก.ค.62) 5,540 ล้าน ลบ.ม.

- อุดบโคค-บริโคค ระบบนิเวศ และการเกษตรต่อเนื่อง 1,800 ล้าน ลบ.ม.
- สำรองน้ำเพื่อเตรียมเพาะปลูกต้นฤดูฝน 2,000 ล้าน ลบ.ม.
- สำรองไว้ใช้กรณีฝนทิ้งช่วง 1,740 ล้าน ลบ.ม.



กรมชลประทาน

