



สรุปการเฝ้าระวังติดตามสภาพอากาศ และสถานการณ์น้ำ

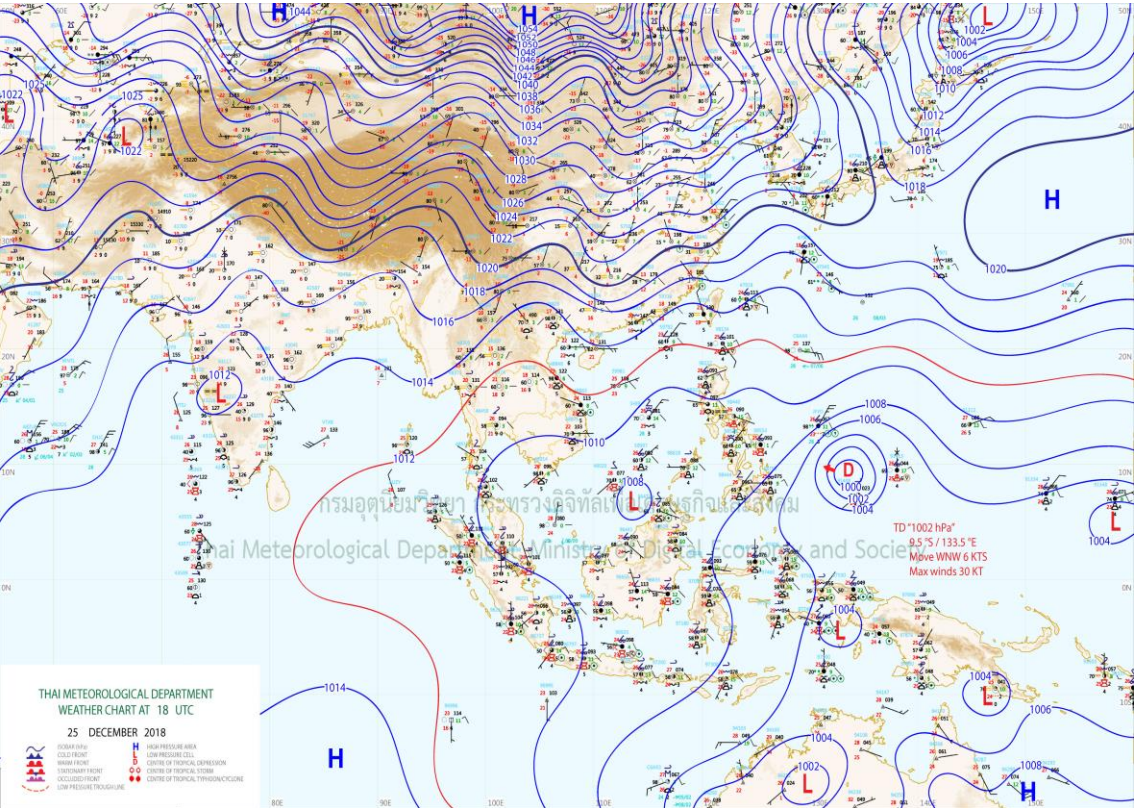
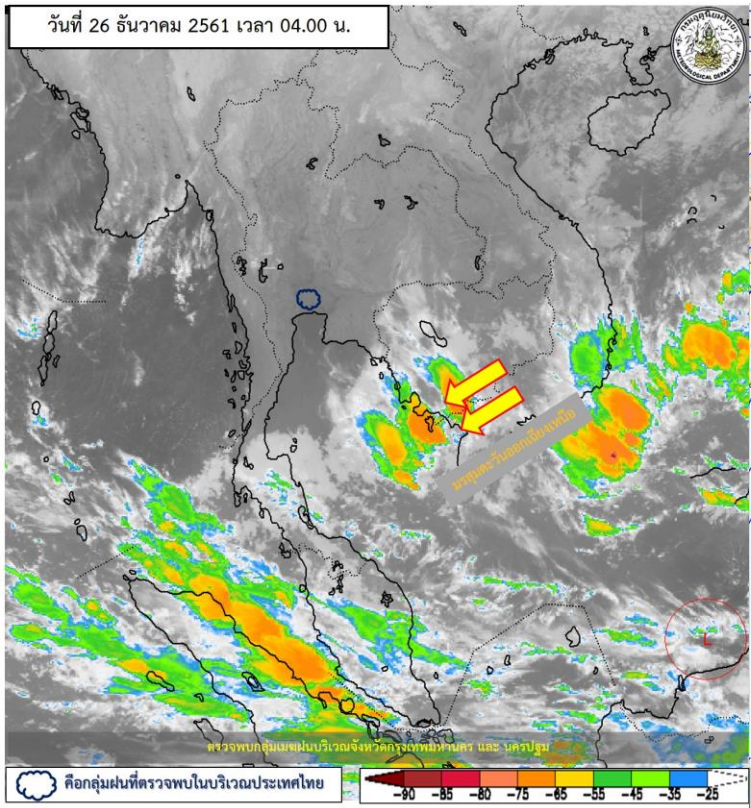
กรมชลประทาน

ข้อมูล ณ วันที่ 26 ธันวาคม 2561





ติดตามสภาพภูมิอากาศและปริมาณฝน



แผนที่อากาศผิวพื้นวันที่ 26 ธันวาคม 2561 บริเวณความกดอากาศสูงที่ปกคลุมประเทศไทยตอนบน เริ่มมีกำลังอ่อนลง ในขณะที่ลมฝ่ายตะวันตกในระดับบนยังคงปกคลุมภาคเหนือ และภาคตะวันออกเฉียงเหนือ ทำให้ภาคเหนืออุณหภูมิลดลงได้อีกเล็กน้อยกับมีอากาศหนาวเย็น สำหรับยอดดอยอาจมีน้ำค้างแข็งบางพื้นที่ ส่วนภาคตะวันออกเฉียงเหนือ ภาคกลาง และภาคตะวันออก มีอากาศเย็น สำหรับมรสุมตะวันออกเฉียงเหนือยังคงพัดปกคลุมภาคใต้และอ่าวไทย ส่งผลให้ภาคใต้มีฝนตกหนักบางแห่งในระยะนี้

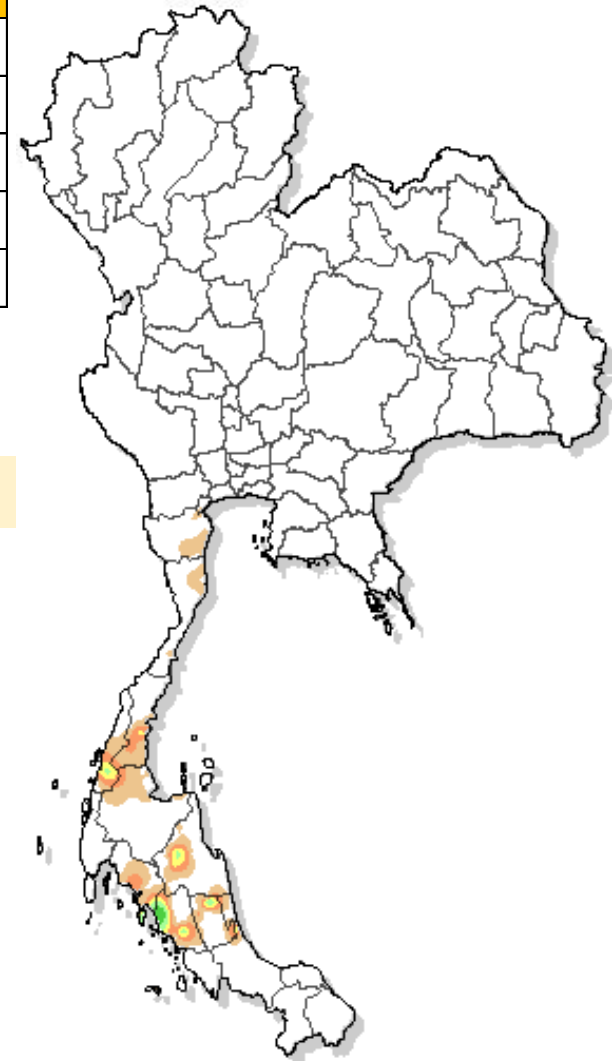
ปริมาณฝนสูงสุด 5 ลำดับ

ปริมาณฝนสะสมรายตำบล วันที่ 25 ธ.ค. 2561 เวลา 07.00 น. - วันที่ 26 ธ.ค. 2561 เวลา 07.00 น.

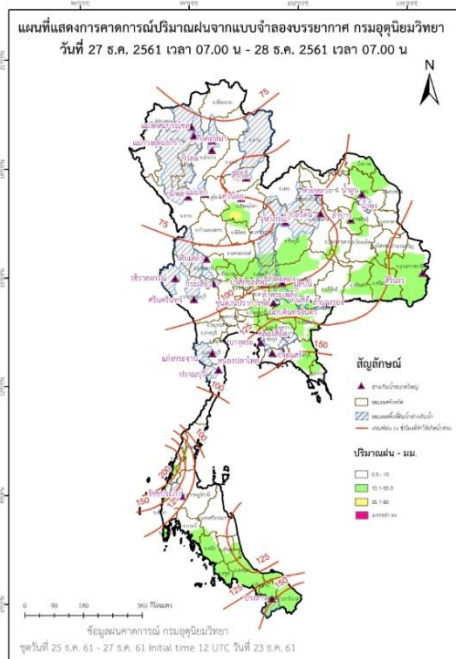
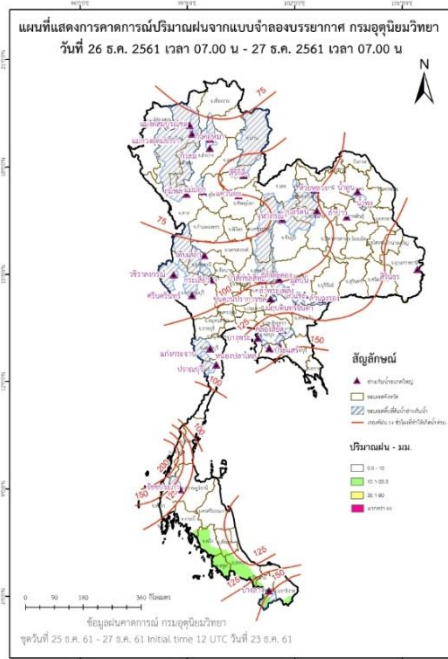
สถานี	จังหวัด	ปริมาณฝน (มม.)	ความรุนแรง
ต.สีเกา อ.สีเกา	ตรัง	45.5	ฝนตกหนัก
ต.มะกอกเหนือ อ.ควนขนุน	พัทลุง	27.0	ฝนปานกลาง
ต.บ้านนา อ.ปะเหลียน	ตรัง	20.0	ฝนปานกลาง
ต.สวนขัน อ.ช้างกลาง	นครศรีธรรมราช	19.5	ฝนปานกลาง
ต.กะเปอร์ อ.กะเปอร์	ระนอง	18.5	ฝนปานกลาง

หมายเหตุ เกณฑ์ปริมาณฝนกรมอุตุนิยมวิทยา

ฝนตกหนักมาก (>90 มม.) ฝนตกหนัก (35.1-90 มม.) ฝนปานกลาง (10.1-35.0 มม.) ฝนเล็กน้อย (0.1-10.0 มม.) ไม่มีฝน (0 มม.)



แผนที่แสดงการคาดการณ์ปริมาณฝนจากแบบจำลองบรรยากาศ กรมอุตุนิยมวิทยา 26 ธ.ค.61 - 28 ธ.ค.61



สิ้นฝนเท่า
เวลา 07.00 น. 25 Dec 2018 - 07.00 น. 26 Dec 2018

หมายเหตุ ข้อมูลจาก กรมอุตุนิยมวิทยา

ปริมาณน้ำในอ่างเก็บน้ำขนาดใหญ่และขนาดกลาง 25 ธันวาคม 2561

ภาค	ขนาดใหญ่				ขนาดกลาง				รวมอ่างขนาดใหญ่และกลาง						รับน้ำได้อีก	เปรียบเทียบปี 60 กับ 61		
	จำนวน	ความจุ	ปี 2561	% ความจุ อ่างฯ	จำนวน	ความจุ	ปี 2561	% ความจุ อ่างฯ	จำนวน	ความจุ	ปี2560		ปี2561			ปริมาณ	ปริมาณ	%
											ปริมาณ	%	ปริมาณ	%				
เหนือ	8	24,825	18,139	73	75	1,001	673	67	83	25,825	21,348	83	18,812	73	7,035	-2,536	-12	
ตอน.	12	8,368	4,516	54	218	1,998	1,178	59	230	10,367	8,807	85	5,694	55	4,672	-3,113	-35	
กลาง	3	1,419	697	49	22	369	216	59	25	1,788	1,561	87	913	51	875	-648	-41	
ตะวันตก	2	26,605	23,544	88	7	142	124	87	9	26,747	22,511	84	23,668	88	3,079	1,157	5	
ตะวันออก	6	1,515	1,266	84	51	963	786	82	57	2,478	2,025	82	2,052	83	426	27	1	
ใต้	4	8,194	6,738	82	39	668	529	79	43	8,863	6,912	78	7,267	82	1,595	355	5	
รวม	35	70,926	<u>54,901</u>	77	412	5,142	<u>3,506</u>	68	447	76,068	63,165	83	58,407	77	17,682	-4,758	-8	
ปริมาณน้ำใช้การ		47,384	<u>31,359</u>	66		4,753	<u>3,119</u>	66		52,137	<u>39,235</u>	75	<u>34,478</u>	66				

สามารถรับน้ำได้อีก 17,682 ล้าน ลบ.ม. (23%)

$$\% \text{น้ำใช้การ} = (\text{ปริมาณน้ำใช้การ} / \text{ความจุน้ำใช้การ}) * 100$$



ปริมาณน้ำใช้การ 4 เขื่อนหลักในกลุ่มน้ำเจ้าพระยา

ข้อมูล ณ วันที่ 26 ธันวาคม 2561

อ่างเก็บน้ำ	ความจุ ที่ รนก.	ปริมาณน้ำในอ่างฯ		ปริมาณน้ำใช้การได้		ปริมาณน้ำไหลลงอ่างฯ		ปริมาณน้ำระบาย		รับน้ำได้อีก ปี 2561
		ปริมาณน้ำ	% ความจุ	ปริมาณน้ำ	% ใช้การ	วันนี้	เมื่อวาน	วันนี้	เมื่อวาน	
ภูมิพล	13,462	9,162	68	5,362	55	1.07	0.00	23.01	25.19	4,300
สิริกิติ์	9,510	7,513	79	4,663	70	3.86	1.27	26.23	26.12	1,997
ภูมิพล+สิริกิติ์	22,972	16,676	73	10,026	61	4.93	1.27	49.24	51.31	6,296
แควน้อยฯ	939	668	71	625	70	0.27	0.34	4.32	4.01	271
ป่าสักชลสิทธิ์	960	578	60	575	60	0.00	0.00	4.35	4.36	382
รวมทั้งหมด	24,871	17,922	72	11,226	62	5.20	1.61	57.91	59.68	6,949

(หน่วย : ล้าน ลบ.ม.)

ปริมาณการระบายน้ำย้อนหลัง 10 วัน

เขื่อน	17 ธ.ค. 61	18 ธ.ค. 61	19 ธ.ค. 61	20 ธ.ค. 61	21 ธ.ค. 61	22 ธ.ค. 61	23 ธ.ค. 61	24 ธ.ค. 61	25 ธ.ค. 61	26 ธ.ค. 61	สะสม
เขื่อนภูมิพล	25.00	23.00	23.00	23.00	23.00	23.00	23.00	23.00	25.19	23.01	234.20
เขื่อนสิริกิติ์	26.30	26.01	26.07	26.03	26.04	25.97	26.19	25.90	26.12	26.23	260.86
เขื่อนแควน้อยบำรุงแดน	2.16	2.16	2.16	2.16	2.16	2.16	2.16	2.16	4.01	4.32	25.61
เขื่อนป่าสักชลสิทธิ์	3.49	2.67	2.67	3.47	3.47	4.33	4.39	4.38	4.36	4.35	37.58

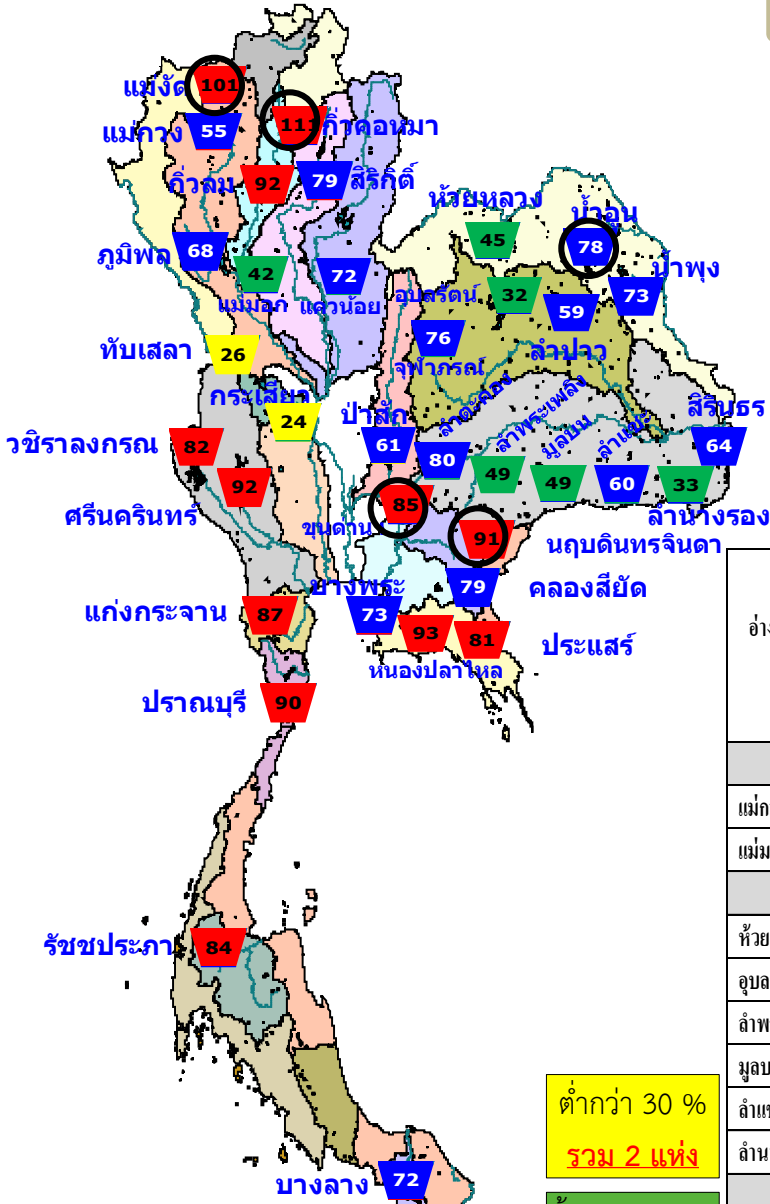
(หน่วย : ล้าน ลบ.ม.)



สรุปอ่างขนาดใหญ่ที่เกิน UPPER RULE CURVE และ อ่างฯใหญ่ ที่มีปริมาตรต่ำกว่า 30% และ ระหว่าง 30 - 60%

อ่างขนาดใหญ่ที่เกิน UPPER RULE CURVE

(ข้อมูล วันที่ 25 ธันวาคม 2561)



ลำดับ	ชื่ออ่างเก็บน้ำ	ความจุที่ รนส. (ล้าน ม.³)	ความจุที่ รนท. (ล้าน ม.³)	ณ วันที่ 25 ธ.ค. 2561		ไหลลงวันนี้ (ล้าน ม.³)	ระบายวันนี้ (ล้าน ม.³)	+สูง / - ต่ำกว่าเกณฑ์เก็บกักน้ำสูงสุด ณ ช่วงเวลาเดียวกัน (ล้าน ม.³)
				ปริมาตร (ล้าน ม.³)	%			
1	แม่งัดสมบูรณ์ชล จ.เชียงใหม่	323	265	267	101	0.10	0.18	26.47
2	กิวคองหมา จ.ลำปาง	209	170	189	111	0.17	0.17	20.97
3	น้ำอูน จ.สกลนคร	780	520	407	78	0.00	2.22	18.47
4	ขุนด่านปราการชล จ.นครนายก	225	224	191	85	0.04	2.17	0.01
5	นฤปดินทรจินดา จ.ปราจีนบุรี	338	295	268	91	0.17	0.81	83.07

หมายเหตุ : * เชื่อมที่อยู่ในการดูแลของการไฟฟ้า

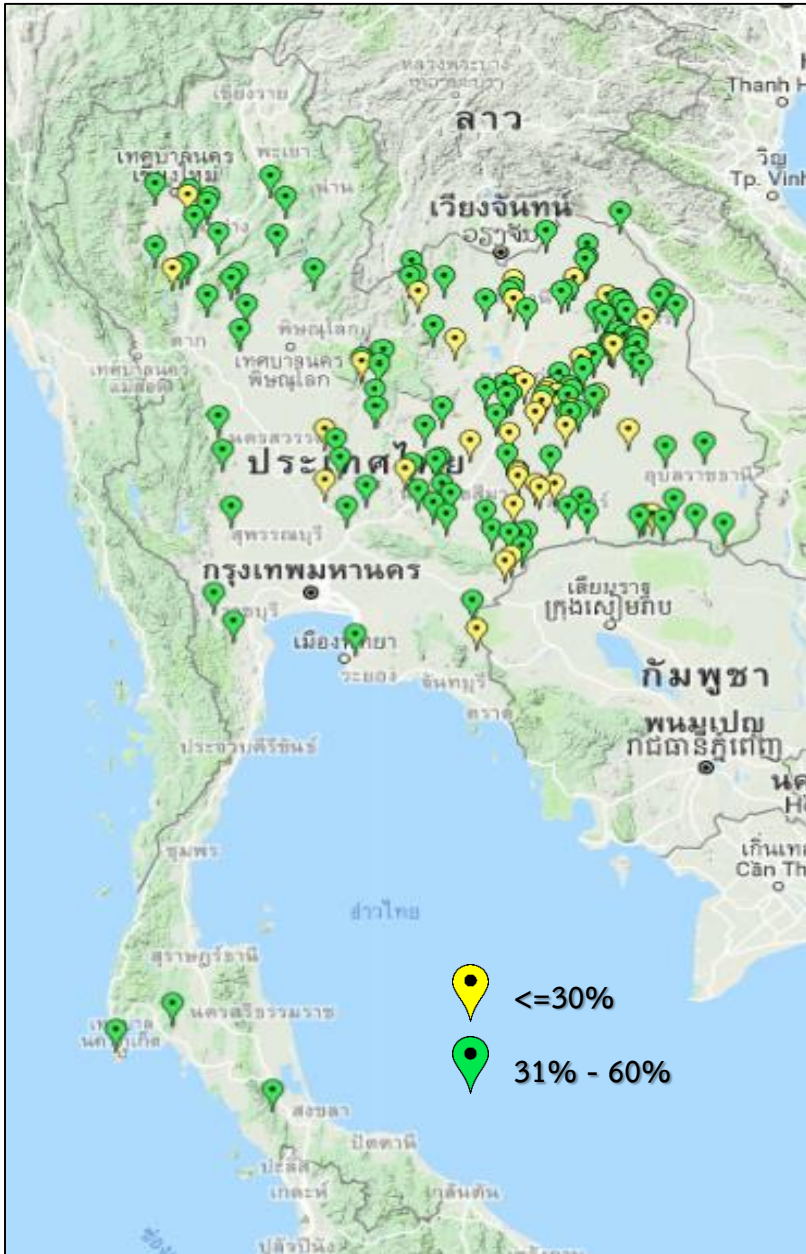
(หน่วย : ล้าน ลบ.ม.)

ชื่ออ่างเก็บน้ำ	ความจุที่ รนส. (ล้าน ม.³)	ความจุที่ รนท. (ล้าน ม.³)	ความจุหน้าใช้การ (ล้าน ม.³)	1 ม.ค.2560 (ล้าน ม.³)	1 ม.ค.2561 (ล้าน ม.³)	ณ วันที่ 25 ธ.ค. 2561						ไหลลงวันนี้ (ล้าน ม.³)	ระบายวันนี้ (ล้าน ม.³)	
						ปี 2560		ปี 2561						
						ปริมาตร (ล้าน ม.³)	% รณท.	ปริมาตร (ล้าน ม.³)	% รณท.	ปริมาตรใช้การ (ล้าน ม.³)	% รณท.			% ใช้การ
เหนือ														
แม่งัดอุดมธารา	295	263	249	112	130	128	49	146	55	132	50	53	0.26	0.09
แม่มอก	110	110	94	95	96	101	91	46	42	30	28	32	0.00	0.00
ตะวันออกเฉียงเหนือ														
ห้วยหลวง	136	136	129	101	110	113	84	61	45	54	40	42	0.00	0.35
ลูนรัตน์*	4,640	2,431	1,850	2,112	2,115	2,182	90	783	32	202	8	11	0.00	0.87
ลำพระเพลิง	242	155	154	71	137	138	89	75	49	74	48	48	0.05	0.01
มูลบน	350	141	134	70	109	109	77	70	49	63	44	47	0.00	0.09
ลำตะเป	325	275	268	128	199	199	72	165	60	158	57	59	0.00	0.00
ลำน้ำรอง	197	121	118	63	77	78	64	40	33	36	30	31	0.08	0.04
กลาง														
ทับเสลา	190	160	143	161	138	138	86	41	26	24	15	17	0.04	0.04
กระเสียว	390	299	259	240	289	287	96	72	24	32	11	13	0.00	0.09



สรุปอ่างฯขนาดกลางที่มีปริมาตรต่ำกว่า 30% ,ระหว่าง 31-60%, ระหว่าง 60-100% และ มากกว่า 100%

(ข้อมูล วันที่ 25 ธันวาคม 2561)



สรุปอ่างฯขนาดกลางที่มีปริมาตรในช่วง <=30 % , >30 - 60 % , >60-100% และ >100 %				
ภาค	<=30 %	>30 - 60 %	>60-100%	>100 %
เหนือ	3	20	42	10
ตอน.	32	78	106	2
ตะวันออก	3	3	42	3
กลาง	2	9	10	1
ตะวันตก	0	2	4	1
ใต้	0	4	35	0
รวม	40	116	239	17
รวมทั้งหมด 412 แห่ง				

สรุปปริมาณน้ำไหลลงและระบายอ่างฯ ขนาดใหญ่และขนาดกลาง

ภาค	ขนาดใหญ่		ขนาดกลาง		รวม	
	ไหลลง	ระบาย	ไหลลง	ระบาย	ไหลลง	ระบาย
เหนือ	2.87	55.83	1.36	1.20	4.24	57.02
ตอน.	0.39	11.32	2.91	4.53	3.30	15.85
กลาง	0.04	4.49	0.08	0.38	0.12	4.87
ตะวันตก	1.58	18.05	0.40	0.93	1.98	18.98
ตะวันออก	0.52	6.79	0.47	1.96	0.99	8.75
ใต้	8.64	8.88	5.13	4.74	13.77	13.62
รวม	14.04	105.36	10.34	13.73	24.39	119.09

(หน่วย : ล้าน ลบ.ม.)



การติดตามสถานการณ์น้ำลุ่มน้ำเจ้าพระยา

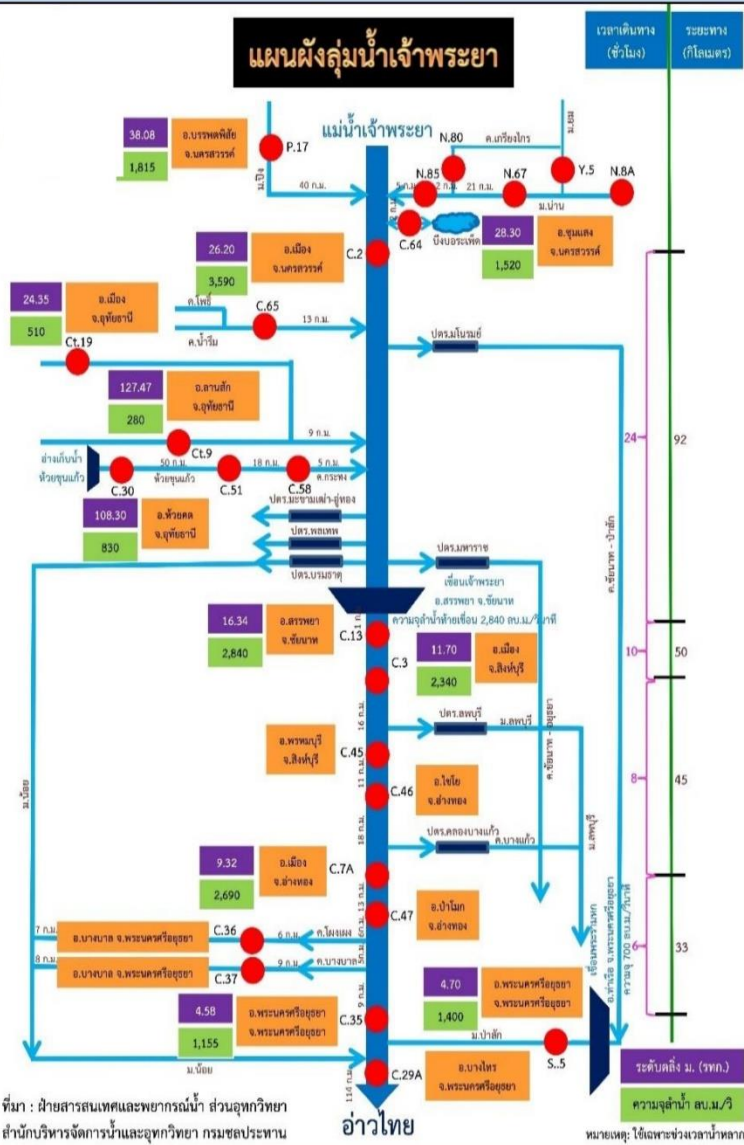
ประจำวันที่ 26 ธันวาคม 2561 เวลา 06.00 น.

สภาพน้ำท่า

- แม่น้ำปิง สถานี P.17** อ.บรรพตพิสัย จ.นครสวรรค์ ปริมาณน้ำไหลผ่าน 211 ลบ.ม./วินาที (เมื่อวาน 197 ลบ.ม./วินาที) ระดับน้ำ +35.03 ม.รทก. ต่ำกว่าตลิ่ง 4.77 ม.
- แม่น้ำน่าน สถานี N.67** อ.ชุมแสง จ.นครสวรรค์ ปริมาณน้ำไหลผ่าน 219 ลบ.ม./วินาที (เมื่อวาน 211 ลบ.ม./วินาที) ระดับน้ำ +20.18 ม.รทก. ต่ำกว่าตลิ่ง 8.12 ม.
- แม่น้ำเจ้าพระยา สถานี C.2** อ.เมือง จ.นครสวรรค์ ปริมาณน้ำไหลผ่าน 388 ลบ.ม./วินาที (เมื่อวาน 382 ลบ.ม./วินาที) ระดับน้ำ +18.35 ม.รทก. ต่ำกว่าตลิ่ง 7.85 ม.
- เขื่อนเจ้าพระยา สถานี C.13** อ.สรรพยา จ.ชัยนาท ปริมาณน้ำไหลผ่าน 80 ลบ.ม./วินาที (เมื่อวาน 80 ลบ.ม./วินาที) ระดับน้ำเหนือเขื่อน +15.56 ม.รทก. ระดับน้ำท้ายเขื่อน 5.64 ม.รทก.
- แม่น้ำป่าสัก** ระบายท้ายเขื่อนพระรามหก 29.92 ลบ.ม./วินาที (เมื่อวาน 34.82 ลบ.ม./วินาที) ไหลลงแม่น้ำเจ้าพระยา ผ่านสถานีวัดน้ำ C.29A อ.บางไทร จ.พระนครศรีอยุธยา ปริมาณน้ำไหลผ่านเฉลี่ย 95 ลบ.ม./วินาที (เมื่อวาน 93 ลบ.ม./วินาที)

รับน้ำเข้าฝั่งตะวันตกและฝั่งตะวันออก

- รับน้ำฝั่งตะวันตก** 145 ลบ.ม./วินาที เมื่อวาน 145 ลบ.ม./วินาที **เท่าเดิมกับเมื่อวาน**
(รับน้ำสูงสุด = 585 ลบ.ม./นาที)
- รับน้ำฝั่งตะวันออก** 123 ลบ.ม./วินาที เมื่อวาน 123 ลบ.ม./วินาที **เท่าเดิมกับเมื่อวาน**
(รับน้ำสูงสุด = 275 ลบ.ม./นาที)
- รวมรับน้ำ 2 ฝั่ง** 268 ลบ.ม./วินาที เมื่อวาน 268 ลบ.ม./วินาที **เท่าเดิมกับเมื่อวาน**



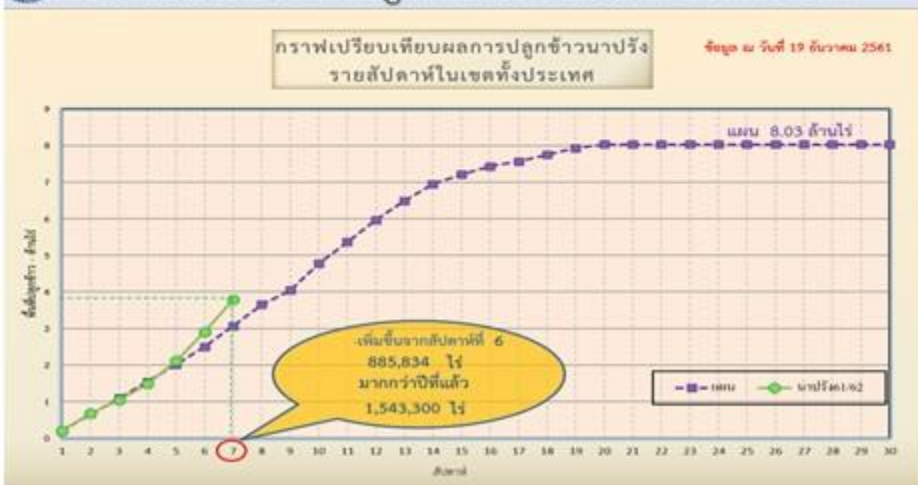


แผนผลการเพาะปลูกพืชในช่วงฤดูแล้งปี 2561

ข้อมูล ณ วันที่ 19 ธันวาคม 2561

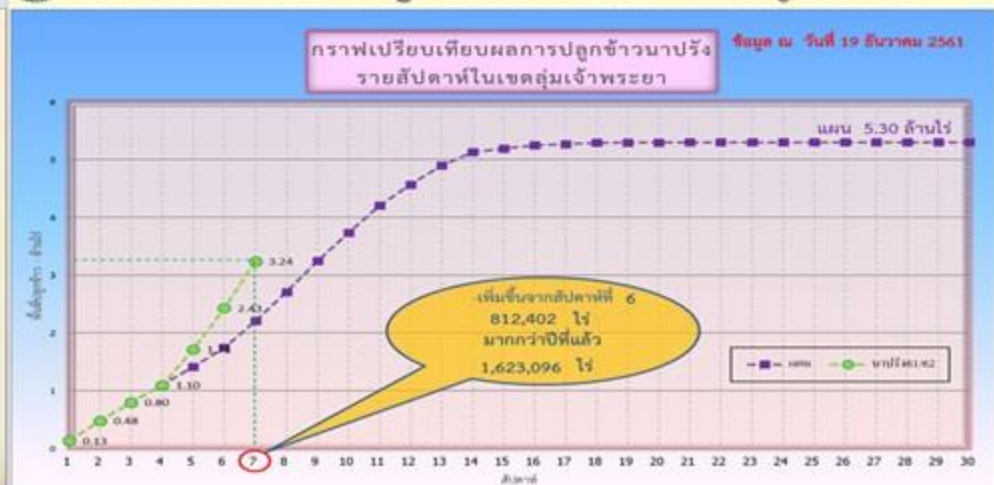
ภาค	ข้าวนาปรัง			พืชไร่-พืชผัก			รวม		
	แผน (ล้านไร่)	ผล (ล้านไร่)	%	แผน (ล้านไร่)	ผล (ล้านไร่)	%	แผน (ล้านไร่)	ผล (ล้านไร่)	%
เหนือ	0.51	0.27	51.96	0.84	0.08	9.01	1.35	0.34	25.24
ตะวันออกเฉียงเหนือ	0.75	0.07	9.04	0.57	0.007	1.28	1.32	0.07	5.68
กลาง	0.06	0.01	15.31	0.001	0.0002	19.62	0.06	0.01	15.39
ตะวันออก	0.35	0.17	47.44	0.05	0.02	33.54	0.41	0.19	45.58
ตะวันตก	0.87	0.02	2.32	0.17	0.01	7.49	1.05	0.03	3.18
ใต้	0.18	0.02	8.20	0.01	0.001	6.23	0.20	0.02	8.06
ลุ่มน้ำเจ้าพระยา	5.30	3.24	61.15	0.77	0.07	8.65	6.07	3.31	54.48
ทั้งประเทศ	8.03	3.79	47.17	2.43	0.18	7.51	10.46	3.97	37.96

กราฟเปรียบเทียบผลการปลูกข้าวนาปรังรายสัปดาห์ในเขตทั้งประเทศ



ข้อมูล ณ 19 ธ.ค. 61 เพาะปลูกแล้ว = 3,787,236 ไร่

กราฟเปรียบเทียบผลการปลูกข้าวนาปรังรายสัปดาห์ในเขตลุ่มน้ำเจ้าพระยา



ข้อมูล ณ 19 ธ.ค. 61 เพาะปลูกแล้ว = 3,242,026 ไร่



รายงานสถานการณ์ค่าความเค็มและปริมาณน้ำ แม่น้ำเจ้าพระยา

25 ธันวาคม 2561 / เวลา 7:00 น.

สถานี : สิบน้ำประปาสำแล - สะพานพระนั่งเกล้า - ทำนายนนทบุรี - กรมชลประทานสามเสน

ปริมาณน้ำที่ระบายออกจากเขื่อนพระรามหก 34.79 ลบ.ม./วินาที
ปริมาณน้ำที่ระบายออกจากเขื่อนเจ้าพระยา 80 ลบ.ม./วินาที
ปริมาณน้ำที่ศูนย์ศิลปาชีพบางไทร 93 ลบ.ม./วินาที

0.18

กรัม/ลิตร

สถานีประปาสำแล

100.0 กม. จากปากน้ำ

0.17

กรัม/ลิตร

สะพานพระนั่งเกล้า

69.0 กม. จากปากน้ำ

0.17

กรัม/ลิตร

ทำนายนนทบุรี

65.6 กม. จากปากน้ำ

0.20

กรัม/ลิตร

กรมชลประทานสามเสน

58.0 กม. จากปากน้ำ

เกณฑ์เฝ้าระวัง 0.25 กรัม/ลิตร
มาตรฐานเพื่อการผลิตน้ำประปา
ไม่เกิน 0.50 กรัม/ลิตร

เกณฑ์เฝ้าระวังเพื่อการเกษตร
ไม่เกิน 2 กรัม/ลิตร



แผนบริหารจัดการน้ำฤดูแล้ง ปี 2561/62



สถานการณ์น้ำและการจัดสรรน้ำอ่างขนาดใหญ่และขนาดกลาง ประจำวันที่ 25 ธันวาคม 2561



ปริมาณน้ำทั้งหมด 77%

ปริมาณน้ำใช้การ 66%

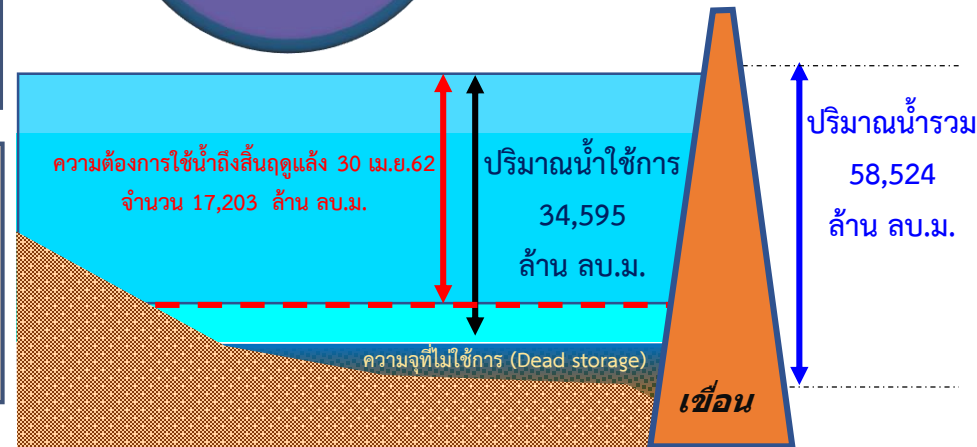
จัดสรรแล้ว 26%

สถานการณ์น้ำ

1. ปริมาณน้ำต้นฤดูแล้ง (1 พ.ย.61)		
1.1 ปริมาณน้ำทั้งหมด	61,354	ล้าน ลบ.ม. คิดเป็น 81 %
1.2 ปริมาณน้ำใช้การ	37,425	ล้าน ลบ.ม. คิดเป็น 72 %
2. ปริมาณน้ำปัจจุบัน (25 ธ.ค.61)		
2.1 ปริมาณน้ำทั้งหมด	58,524	ล้าน ลบ.ม. คิดเป็น 77 %
2.2 ปริมาณน้ำใช้การ	34,595	ล้าน ลบ.ม. คิดเป็น 66 %

การจัดสรรน้ำ

3. การจัดสรรน้ำในฤดูแล้ง (25 ธ.ค.61)		
3.1 แผนการจัดสรรน้ำฤดูแล้ง (พ.ย.61-ธ.ย.62)	23,100	ล้าน ลบ.ม.
3.2 ผลการจัดสรรน้ำ	5,897	ล้าน ลบ.ม. คิดเป็น 26 %
3.3 คงเหลือ	17,203	ล้าน ลบ.ม. คิดเป็น 74 %



แผนจัดสรรน้ำฤดูแล้ง 2561/62 (พ.ย.61-ธ.ย.62) 23,100 ล้าน ลบ.ม.

- อุปโภค-บริโภค	2,404	ล้าน ลบ.ม.
- ระบบนิเวศและอื่นๆ	6,440	ล้าน ลบ.ม.
- การเกษตร	13,038	ล้าน ลบ.ม.
- เกษตรต่อเนื่อง	800	ล้าน ลบ.ม.
- อุตสาหกรรม	303	ล้าน ลบ.ม.
- ปรับปรุงพื้นที่การเพาะปลูก	115	ล้าน ลบ.ม.

แผนจัดสรรน้ำต้นฤดูฝน 2562 (พ.ค.-ก.ค.62) 16,470 ล้าน ลบ.ม.

- อุปโภค-บริโภค ระบบนิเวศ และการเกษตรต่อเนื่อง	6,000	ล้าน ลบ.ม.
- สำรองน้ำเพื่อเตรียมเพาะปลูกต้นฤดูฝน	6,300	ล้าน ลบ.ม.
- สำรองไว้ใช้กรณีฝนทิ้งช่วง	4,170	ล้าน ลบ.ม.

สถานการณ์น้ำและการจัดสรรน้ำ 4 เขื่อนลุ่มน้ำเจ้าพระยา

ประจำวัน 25 ธันวาคม 2561



สถานการณ์น้ำ

1. ปริมาณน้ำต้นฤดูแล้ง (1 พ.ย. 2561)

1.1 ปริมาณน้ำทั้งหมด	19,536	ล้าน ลบ.ม.	คิดเป็น 79 %
1.2 ปริมาณน้ำใช้การ	12,840	ล้าน ลบ.ม.	คิดเป็น 71 %

2. ปริมาณน้ำปัจจุบัน (25 ธ.ค. 61)

2.1 ปริมาณน้ำทั้งหมด	17,976	ล้าน ลบ.ม.	คิดเป็น 72 %
2.2 ปริมาณน้ำใช้การ	11,280	ล้าน ลบ.ม.	คิดเป็น 62 %

การจัดสรรน้ำ

3. การจัดสรรน้ำในฤดูแล้ง (25 ธ.ค. 61)

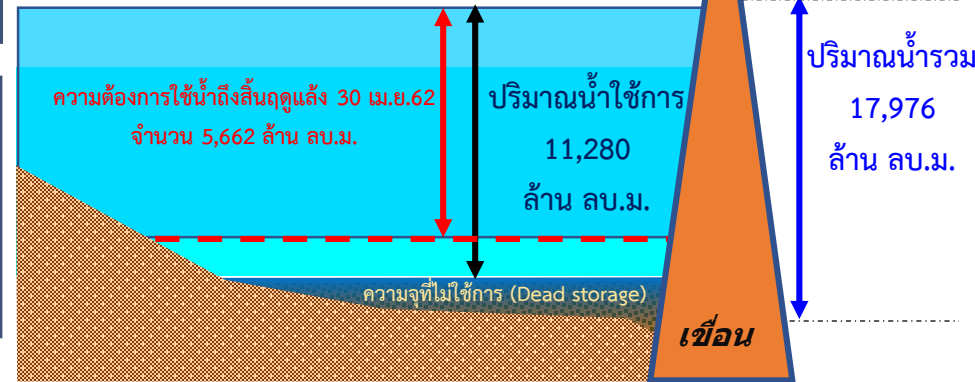
3.1 แผนการจัดสรรน้ำฤดูแล้ง (พ.ย.61-ธ.ค.62)	8,000	ล้าน ลบ.ม.	
3.2 ผลการจัดสรรน้ำ	2,398	ล้าน ลบ.ม.	คิดเป็น 30 %
3.3 คงเหลือ	5,602	ล้าน ลบ.ม.	คิดเป็น 70 %



ปริมาณน้ำทั้งหมด 72%

ปริมาณน้ำใช้การ 62%

จัดสรรแล้ว 30%



แผนจัดสรรน้ำฤดูแล้ง 2561/62 (พ.ย.61-ธ.ค.62) 8,000 ล้าน ลบ.ม.

(4 เขื่อนเจ้าพระยา 7,300 และผันน้ำจากลุ่มน้ำแม่กลอง 700 ล้าน ลบ.ม.)

- อุปโภค-บริโภค	1,140	ล้าน ลบ.ม.
- ระบบนิเวศและอื่นๆ	1,450	ล้าน ลบ.ม.
- การเกษตร	4,895	ล้าน ลบ.ม.
- เกษตรต่อเนื่อง	400	ล้าน ลบ.ม.
- ปรับปรุงพื้นที่การเพาะปลูก	115	ล้าน ลบ.ม.

แผนจัดสรรน้ำต้นฤดูฝน 2562 (พ.ค.-ก.ค.62) 5,540 ล้าน ลบ.ม.

- อุปโภค-บริโภค ระบบนิเวศ และการเกษตรต่อเนื่อง	1,500	ล้าน ลบ.ม.
- สำรองน้ำเพื่อเตรียมเพาะปลูกต้นฤดูฝน	2,000	ล้าน ลบ.ม.
- สำรองไว้ใช้กรณีฝนทิ้งช่วง	2,400	ล้าน ลบ.ม.



กรมชลประทาน

