



# สรุปการเฝ้าระวังติดตามสภาพอากาศ และสถานการณ์น้ำ

กรมชลประทาน

ข้อมูล ณ วันที่ 27 กุมภาพันธ์ 2562





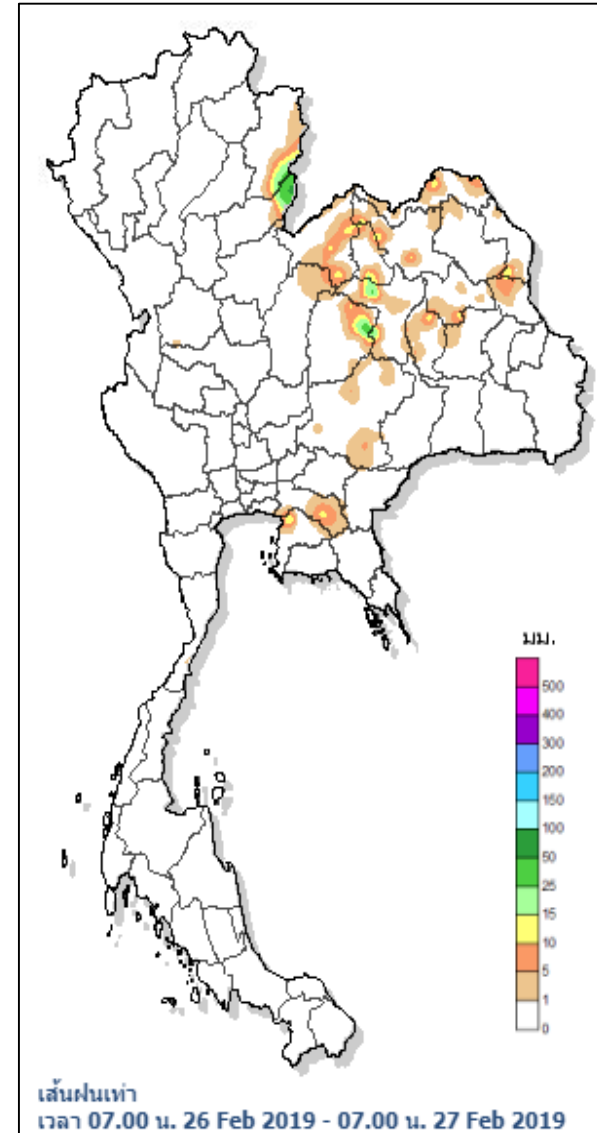
# ปริมาณฝนสูงสุด 5 ลำดับ

ปริมาณฝนสะสมรายตำบล วันที่ 26 ก.พ. 2562 เวลา 07.00 น. - วันที่ 27 ก.พ. 2562 เวลา 07.00 น.

สถานี	จังหวัด	ปริมาณฝน (มม.)	ความรุนแรง
ต.ม่วงเจ็ดต้น อ.บ้านโคก	อุตรดิตถ์	57.5	ฝนตกหนัก
ต.หนองไผ่ อ.แก้งคร้อ	ชัยภูมิ	38.0	ฝนตกหนัก
ต.สงเปือย อ.ภูเวียง	ขอนแก่น	31.5	ฝนปานกลาง
ต.บ้านโคก อ.โคกโพธิ์ชัย	ขอนแก่น	27.0	ฝนปานกลาง
ต.หนองหงษ์ อ.พานทอง	ชลบุรี	17.5	ฝนปานกลาง

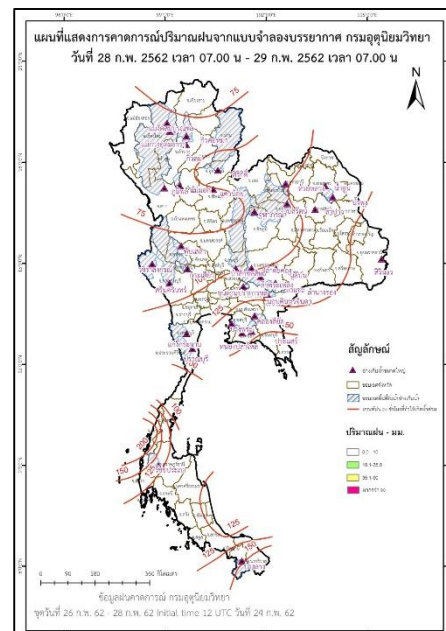
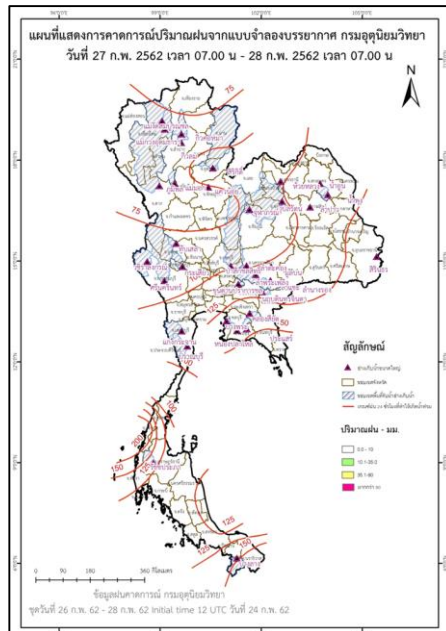
หมายเหตุ เกณฑ์ปริมาณฝนกรมอุตุนิยมวิทยา

ฝนตกหนักมาก (>90 มม.) ฝนตกหนัก (35.1-90 มม.) ฝนปานกลาง (10.1-35.0 มม.) ฝนเล็กน้อย (0.1-10.0 มม.) ไม่มีฝน (0 มม.)



หมายเหตุ ข้อมูลจาก กรมอุตุนิยมวิทยา

แผนที่แสดงการคาดการณ์ปริมาณฝนจากแบบจำลองบรรยากาศ กรมอุตุนิยมวิทยา 27 ก.พ.62 -29 ก.พ.62



# ปริมาณน้ำในอ่างเก็บน้ำขนาดใหญ่และขนาดกลาง 26 กุมภาพันธ์ 2562

ภาค	ขนาดใหญ่				ขนาดกลาง				รวมอ่างขนาดใหญ่และกลาง						รับน้ำได้อีก	เปรียบเทียบปี 61 กับ 62		
	จำนวน	ความจุ	ปี 2562	% ความจุ อ่างฯ	จำนวน	ความจุ	ปี 2562	% ความจุ อ่างฯ	จำนวน	ความจุ	ปี2561		ปี2562			ปริมาณ	ปริมาณ	%
											ปริมาณ	%	ปริมาณ	%				
เหนือ	8	24,825	14,989	60	75	1,001	581	58	83	25,825	17,907	69	15,570	60	10,255	-2,337	-13	
ตอน.	12	8,368	3,553	42	218	1,998	879	44	230	10,367	6,882	66	4,432	43	5,935	-2,450	-36	
กลาง	3	1,419	480	34	22	369	167	45	25	1,788	1,196	67	647	36	1,141	-549	-46	
ตะวันตก	2	26,605	22,011	83	7	142	101	71	9	26,747	21,434	80	22,112	83	4,635	678	3	
ตะวันออก	6	1,515	893	59	51	963	583	61	57	2,478	1,603	65	1,476	60	1,002	-127	-8	
ใต้	4	8,194	6,354	78	39	668	502	75	43	8,863	6,831	77	6,856	77	2,007	25	0	
รวม	35	70,926	<b>48,280</b>	68	412	5,142	<b>2,813</b>	55	447	76,068	55,853	73	51,093	67	24,975	<b>-4,760</b>	-9	
ปริมาณน้ำใช้การ		47,384	<b>24,738</b>	52		4,753	<b>2,428</b>	51		52,137	<b>31,922</b>	61	<b>27,166</b>	52				

สามารถรับน้ำได้อีก 24,975 ล้าน ลบ.ม. (33%)

%น้ำใช้การ=(ปริมาณน้ำใช้การ/ความจุน้ำใช้การ)\*100





# ปริมาณน้ำใช้การ 4 เขื่อนหลักในกลุ่มน้ำเจ้าพระยา

ข้อมูล ณ วันที่ 27 กุมภาพันธ์ 2562

อ่างเก็บน้ำ	ความจุ ที่ รนก.	ปริมาณน้ำในอ่างฯ		ปริมาณน้ำใช้การได้		ปริมาณน้ำไหลลงอ่างฯ		ปริมาณน้ำระบาย		รับน้ำได้อีก ปี 2562
		ปริมาณน้ำ	% ความจุ	ปริมาณน้ำ	% ใช้การ	วันนี้	เมื่อวาน	วันนี้	เมื่อวาน	
ภูมิพล	13,462	7,804	58	4,004	41	0.00	4.49	18.00	18.00	5,658
สิริกิติ์	9,510	6,058	64	3,208	48	2.25	2.25	22.14	22.17	3,452
ภูมิพล+สิริกิติ์	22,972	13,862	60	7,212	44	2.25	6.74	40.14	40.17	9,110
แควน้อยฯ	939	468	50	425	47	0.22	0.44	2.81	3.02	471
ป่าสักชลสิทธิ์	960	370	39	367	38	0.00	0.00	2.17	2.17	590
<b>รวมทั้งหมด</b>	<b>24,871</b>	<b>14,700</b>	<b>59</b>	<b>8,004</b>	<b>44</b>	<b>2.47</b>	<b>7.18</b>	<b>45.12</b>	<b>45.36</b>	<b>10,171</b>

(หน่วย : ล้าน ลบ.ม.)

## ปริมาณการระบายน้ำย้อนหลัง 10 วัน

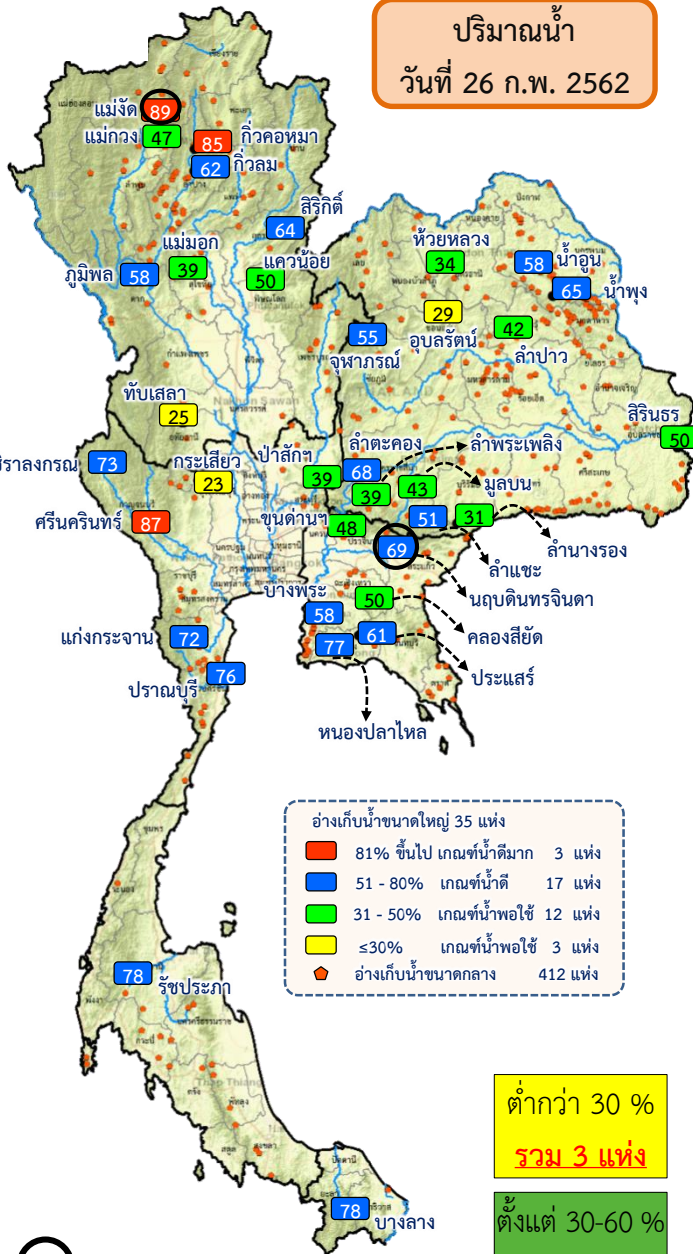
เขื่อน	18 ก.พ. 62	19 ก.พ. 62	20 ก.พ. 62	21 ก.พ. 62	22 ก.พ. 62	23 ก.พ. 62	24 ก.พ. 62	25 ก.พ. 62	26 ก.พ. 62	27 ก.พ. 62	สะสม
เขื่อนภูมิพล	21.00	21.00	21.00	21.00	21.00	21.00	21.00	21.00	18.00	18.00	204.00
เขื่อนสิริกิติ์	24.05	22.58	22.51	22.60	22.63	22.50	22.09	22.62	22.17	22.14	225.89
เขื่อนแควน้อยบำรุงแดน	3.02	3.02	3.02	3.02	3.02	3.02	3.02	3.02	3.02	2.81	30.02
เขื่อนป่าสักชลสิทธิ์	2.17	2.17	2.17	2.17	2.16	2.16	2.16	2.17	2.17	2.17	21.67

(หน่วย : ล้าน ลบ.ม.)



# สรุปอ่างขนาดใหญ่ที่เกิน UPPER RULE CURVE และ อ่างใหญ่ ที่มีปริมาตรต่ำกว่า 30% และ ระหว่าง 30 - 60%

(ข้อมูล วันที่ 26 กุมภาพันธ์ 2562)



## อ่างขนาดใหญ่ที่เกิน UPPER RULE CURVE

ลำดับ	ชื่อ อ่างเก็บน้ำชื่ออื่น	ความจุที่ รนศ. (ล้าน ม. <sup>3</sup> )	ความจุที่ รนท. (ล้าน ม. <sup>3</sup> )	ณ วันที่ 2562		ไหลลงวันนี้ (ล้าน ม. <sup>3</sup> )	ระบายวันนี้ (ล้าน ม. <sup>3</sup> )	+สูง / -ต่ำกว่าเกณฑ์เก็บกักน้ำสูงสุด ณ ช่วงเวลาเดียวกัน (ล้าน ม. <sup>3</sup> )
				ปริมาตร (ล้าน ม. <sup>3</sup> )	% รนท.			
1	แม่จัดสมบูรณ์ชล จ.เชียงใหม่	323	265	236	89	0.00	0.84	7.79
2	นฤปดินทรจินดา จ.ปราจีนบุรี	338	295	203	69	0.00	1.45	57.84

หมายเหตุ : \* เชื่อมที่อยู่ในการดูแลของการไฟฟ้า (หน่วย : ล้าน ลบ.ม.)

ชื่อ อ่างเก็บน้ำชื่ออื่น	ความจุที่ รนศ. (ล้าน ม. <sup>3</sup> )	ความจุที่ รนท. (ล้าน ม. <sup>3</sup> )	ความจุหน้าใช้การ (ล้าน ม. <sup>3</sup> )	ณ วันที่						ไหลลงวันนี้ (ล้าน ม. <sup>3</sup> )	ระบายวันนี้ (ล้าน ม. <sup>3</sup> )	
				ปี 2561		ปี 2562						
				ปริมาตร (ล้าน ม. <sup>3</sup> )	% รนท.	ปริมาตร (ล้าน ม. <sup>3</sup> )	% รนท.	ปริมาตรใช้การ (ล้าน ม. <sup>3</sup> )	% ใช้การ	%	%	
<b>เหนือ</b>												
ภูมิพล*	13,462	13,462	9,662	9,233	69	7,827	58	4,027	30	42	4.49	18.00
แม่กวางอุดมธารา	295	263	249	104	40	122	47	108	41	44	0.01	1.01
แควน้อยบำรุงแดน	1,080	939	896	605	64	470	50	427	46	48	0.44	3.02
แม่มอก	110	110	94	57	52	43	39	27	24	29	0.00	0.00
<b>ตะวันออกเฉียงเหนือ</b>												
ห้วยหลวง	136	136	129	84	62	46	34	39	29	30	0.18	0.18
น้ำอูน	780	520	475	356	68	300	58	255	49	54	1.36	1.99
จุฬารัตน์*	181	164	127	128	78	90	55	53	32	41	0.00	0.11
อุบลรัตน์*	4,640	2,431	1,850	1,557	64	693	29	112	5	6	0.52	1.20
ลำปาว	2,450	1,980	1,880	1,345	68	823	42	723	37	38	0.00	5.83
ลำพระเพลิง	242	155	154	124	80	60	39	59	38	38	0.15	0.50
มูลบน	350	141	134	97	69	60	43	53	38	40	0.00	0.08
ลำแซะ	325	275	268	165	60	140	51	133	49	50	0.09	0.37
ลำน้ำรอง	197	121	118	71	58	38	31	35	28	29	0.04	0.00
สิรินธร*	1,966	1,966	1,135	1,317	67	982	50	150	8	13	0.00	1.30
<b>กลาง</b>												
ป่าสักชลสิทธิ์	960	960	957	559	58	374	39	371	39	39	0.00	2.17
ทับเสลา	190	160	143	94	59	40	25	23	14	16	0.00	0.08
กระเสียว	390	299	259	280	94	67	22	27	9	10	0.00	0.04
<b>ตะวันออก</b>												
ขุนด่านปราการชล	225	224	219	141	63	108	48	103	46	47	0.04	1.76
คลองสิียด	450	420	390	205	49	208	50	178	42	46	0.20	1.90
บางพระ	127	117	105	84	72	68	58	56	48	53	0.25	0.28



# สรุปอ่างเก็บน้ำขนาดกลาง ,ปริมาณน้ำไหลลงและระบายอ่างฯ ขนาดใหญ่และขนาดกลาง

(ข้อมูล วันที่ 26 กุมภาพันธ์ 2562)

สรุปอ่างขนาดกลางที่มีปริมาตรในช่วง  $\leq 30\%$  ,  $>30 - 60\%$  ,  $>60-100\%$  และ  $>100\%$

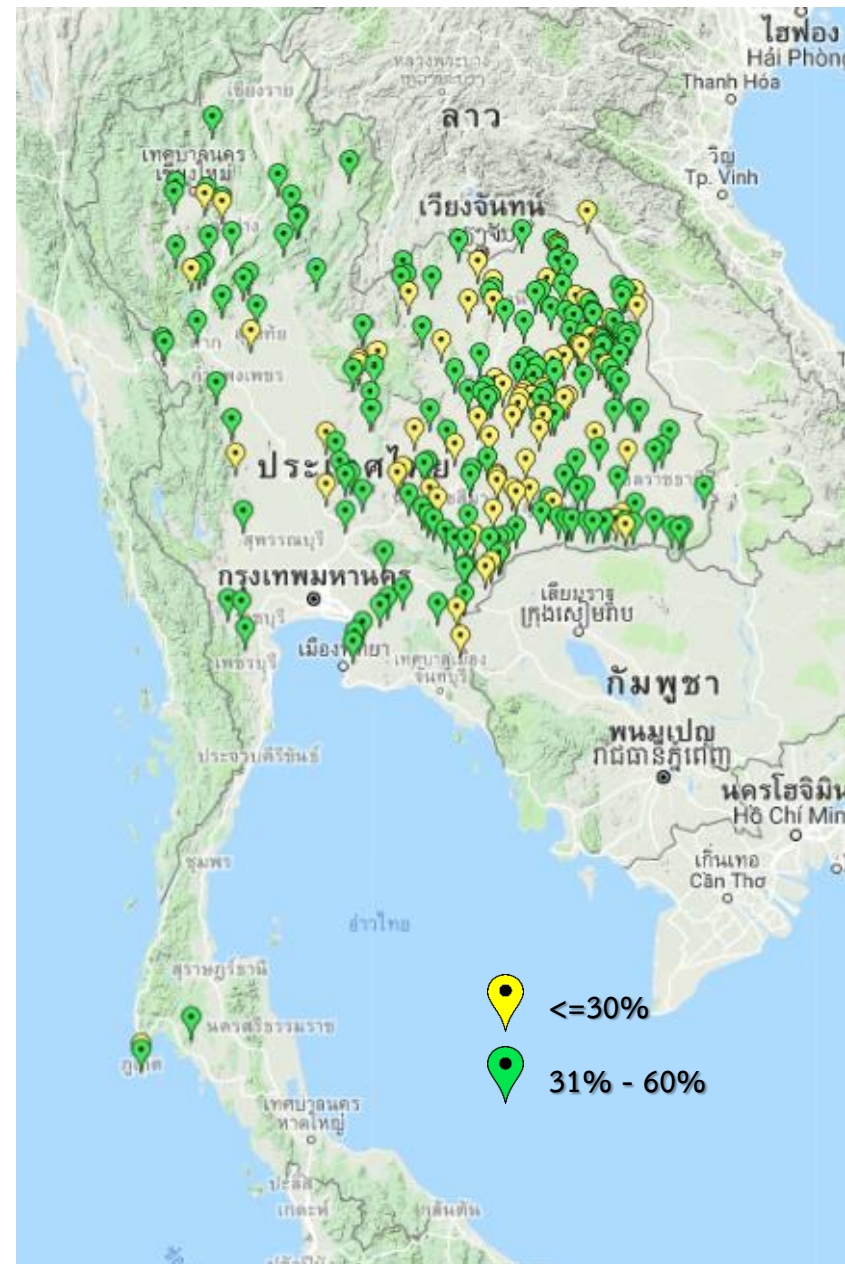
ภาค	$\leq 30\%$	$>30 - 60\%$	$>60-100\%$	$>100\%$
เหนือ	5	26	43	1
ตอน.	62	112	44	0
ตะวันออก	5	12	34	0
กลาง	5	10	7	0
ตะวันตก	0	3	4	0
ใต้	1	3	35	0
<b>รวม</b>	<b>78</b>	<b>166</b>	<b>167</b>	<b>1</b>

**รวมทั้งหมด 412 แห่ง**

## สรุปปริมาณน้ำไหลลงและระบายอ่างฯ ขนาดใหญ่และขนาดกลาง

ภาค	ขนาดใหญ่		ขนาดกลาง		รวม	
	ไหลลง	ระบาย	ไหลลง	ระบาย	ไหลลง	ระบาย
เหนือ	7.61	46.48	0.39	2.29	8.01	48.77
ตอน.	2.47	12.31	2.46	4.93	4.94	17.24
กลาง	0.00	2.29	0.36	1.15	0.36	3.43
ตะวันตก	0.00	35.99	0.53	0.75	0.53	36.74
ตะวันออก	0.75	6.21	0.67	2.26	1.42	8.47
ใต้	4.12	15.35	0.76	1.57	4.88	16.92
<b>รวม</b>	<b>14.96</b>	<b>118.64</b>	<b>5.17</b>	<b>12.95</b>	<b>20.13</b>	<b>131.58</b>

(หน่วย : ล้าน ลบ.ม.)







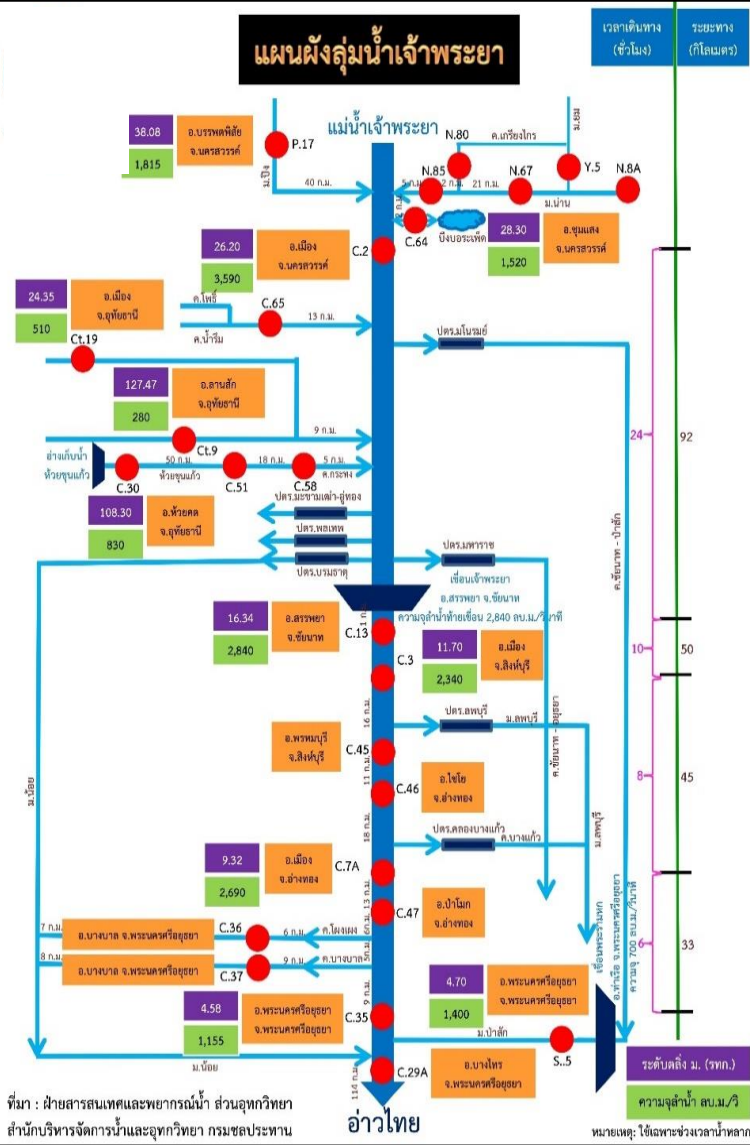


# การติดตามสถานการณ์น้ำลุ่มน้ำเจ้าพระยา

ประจำวัน 27 กุมภาพันธ์ 2562 เวลา 06.00 น.

## สภาพน้ำท่า

### แผนผังลุ่มน้ำเจ้าพระยา



- แม่น้ำปิง สถานี P.17** อ.บรรพตพิสัย จ.นครสวรรค์ ปริมาณน้ำไหลผ่าน 142 ลบ.ม./วินาที (เมื่อวาน 169 ลบ.ม./วินาที) ระดับน้ำ +34.82 ม.รทก. ต่ำกว่าตลิ่ง 4.98 ม.
- แม่น้ำน่าน สถานี N.67** อ.ชุมแสง จ.นครสวรรค์ ปริมาณน้ำไหลผ่าน 208 ลบ.ม./วินาที (เมื่อวาน 233 ลบ.ม./วินาที) ระดับน้ำ +20.08 ม.รทก. ต่ำกว่าตลิ่ง 8.22 ม.
- แม่น้ำเจ้าพระยา สถานี C.2** อ.เมือง จ.นครสวรรค์ ปริมาณน้ำไหลผ่าน 364 ลบ.ม./วินาที (เมื่อวาน 370 ลบ.ม./วินาที) ระดับน้ำ +18.27 ม.รทก. ต่ำกว่าตลิ่ง 7.93 ม.
- เขื่อนเจ้าพระยา สถานี C.13** อ.สรรพยา จ.ชัยนาท ปริมาณน้ำไหลผ่าน 80 ลบ.ม./วินาที (เมื่อวาน 80 ลบ.ม./วินาที) ระดับน้ำเหนือเขื่อน +15.99 ม.รทก. ระดับน้ำท้ายเขื่อน 5.64 ม.รทก.
- แม่น้ำป่าสัก** ระบายท้ายเขื่อนพระรามหก 15.45 ลบ.ม./วินาที (เมื่อวาน 15.20 ลบ.ม./วินาที) ไหลลงแม่น้ำเจ้าพระยา ผ่านสถานีวัดน้ำ C.29A อ.บางไทร จ.พระนครศรีอยุธยา ปริมาณน้ำไหลผ่านเฉลี่ย 90 ลบ.ม./วินาที (เมื่อวาน 92 ลบ.ม./วินาที)

## รับน้ำเข้าฝั่งตะวันตกและฝั่งตะวันออก

- รับน้ำฝั่งตะวันตก** 138 ลบ.ม./วินาที เมื่อวาน 139 ลบ.ม./วินาที **ลดลง 1 ลบ.ม./วินาที**  
(รับน้ำสูงสุด = 585 ลบ.ม./นาที)
- รับน้ำฝั่งตะวันออก** 131 ลบ.ม./วินาที เมื่อวาน 129 ลบ.ม./วินาที **เพิ่มขึ้น 2 ลบ.ม./วินาที**  
(รับน้ำสูงสุด = 275 ลบ.ม./นาที)
- รวมรับน้ำ 2 ฝั่ง** 269 ลบ.ม./วินาที เมื่อวาน 268 ลบ.ม./วินาที **เพิ่มขึ้น 1 ลบ.ม./วินาที**



# พื้นที่ปลูกข้าวในเขตชลประทานลุ่มน้ำเจ้าพระยา

ข้อมูลการเพาะปลูก  
ณ วันที่ 20 ก.พ. 2562

พื้นที่คาดการณ์นาปี ปี 61 จำนวน 7.66 ล้านไร่

เพาะปลูกแล้ว 7.08 ล้านไร่

เก็บเกี่ยว 7.08 ล้านไร่

ปลูกนาปีต่อเนื่อง จำนวน 1.87 ล้านไร่

เก็บเกี่ยวเสร็จสิ้น 1.87 ล้านไร่

พื้นที่คาดการณ์นาปรัง ปี 61/62 จำนวน 5.30 ล้านไร่

เพาะปลูกแล้ว 5.84 ล้านไร่

เจริญเติบโต  
และรอเก็บเกี่ยว 5.53 ล้านไร่

เก็บเกี่ยว 0.31 ล้านไร่

อายุ 1 สัปดาห์  
400 ไร่ (20 ก.พ. 62)

อายุ 3 สัปดาห์  
106,101 ไร่ (6 ก.พ. 62)

อายุ 5 สัปดาห์  
183,841 ไร่ (23 ม.ค. 62)

อายุ 7 สัปดาห์  
807,011 ไร่ (9 ม.ค. 62)

อายุ 9 สัปดาห์  
714,006 ไร่ (26 ธ.ค. 61)

อายุ 11 สัปดาห์  
680,562 ไร่ (12 ธ.ค. 61)

อายุ 13 สัปดาห์  
289,274 ไร่ (28 พ.ย. 61)

อายุ 15 สัปดาห์  
263,967 ไร่ (14 พ.ย. 61)

อายุ 2 สัปดาห์  
48,462 ไร่ (13 ก.พ. 62)

อายุ 4 สัปดาห์  
215,846 ไร่ (30 ม.ค. 62)

อายุ 6 สัปดาห์  
400,023 ไร่ (16 ม.ค. 62)

อายุ 8 สัปดาห์  
62,185 ไร่ (2 ม.ค. 62)

อายุ 10 สัปดาห์  
826,453 ไร่ (19 ธ.ค. 61)

อายุ 12 สัปดาห์  
597,147 ไร่ (6 ธ.ค. 61)

อายุ 14 สัปดาห์  
289,570 ไร่ (21 พ.ย. 61)

อายุ 16 สัปดาห์  
51,373 ไร่ (7 พ.ย. 61)

พื้นที่ 5.53 ล้านไร่ มีพื้นที่ปลูกข้าว  
5.48 ล้านไร่ ที่ยังคงต้องการใช้น้ำอยู่  
คิดเป็นน้ำจำนวน 2,645.14 ล้าน ลบ.ม.

ปลูกนาปีต่อเนื่อง 1.87 ล้านไร่

- เจ้าพระยาตอนบน (4 โครงการ) - โครงการส่งน้ำฯ พลายชุมพล ,ดงเสาชฐี ,ขป.กำแพงเพชร และ ขป.นครสวรรค์
- ฝั่งตะวันตก (9 โครงการ) - โครงการส่งน้ำฯ พลเทพ ,ท่าโบสถ์ ,สามชุก ,ดอนเจดีย์ ,บรมธาตุ ,ชันสูตร ,ยางมณี ,พระยาบันลือ และภาษีเจริญ
- ฝั่งตะวันออก (2 โครงการ) - โครงการส่งน้ำฯ รังสิตใต้ และพระองค์ไชยานุชิต

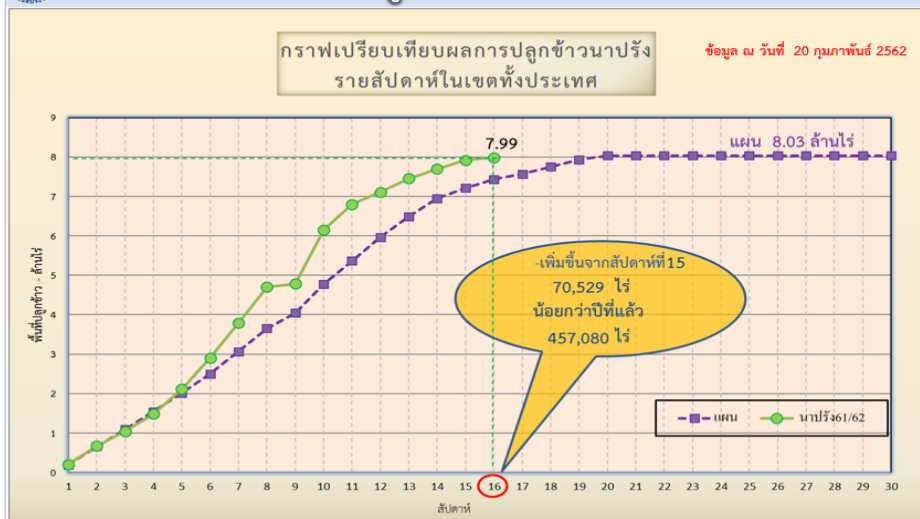


# แผนผลการเพาะปลูกพืชในช่วงฤดูแล้งปี 2562

## ข้อมูล ณ วันที่ 20 กุมภาพันธ์ 2562

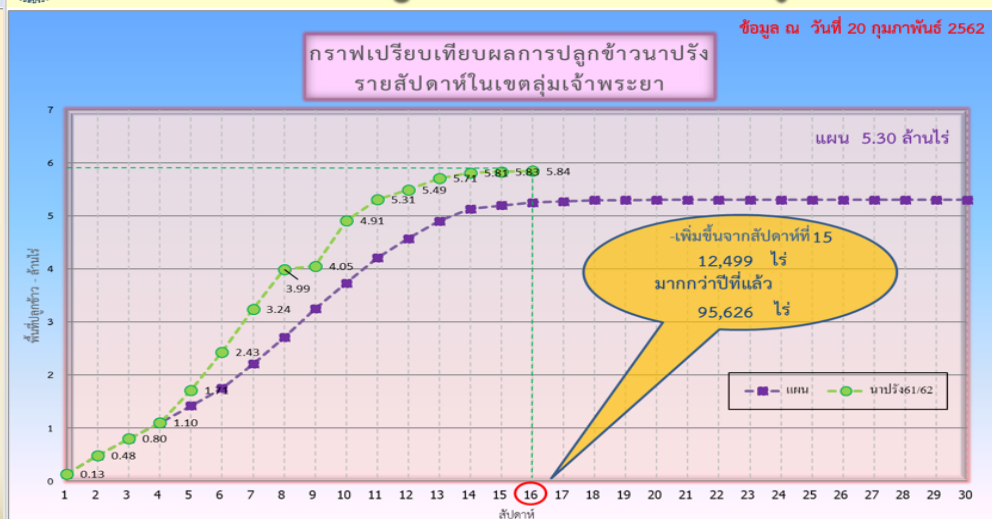
ภาค	ข้าวนาปรัง				พืชไร่-พืชผัก				รวม			
	แผน (ล้านไร่)	ผล (ล้านไร่)	%	เกี่ยว (ล้านไร่)	แผน (ล้านไร่)	ผล (ล้านไร่)	%	เกี่ยว (ล้านไร่)	แผน (ล้านไร่)	ผล (ล้านไร่)	%	เกี่ยว (ล้านไร่)
เหนือ	0.51	0.68	132.31	0.12	0.84	0.22	26.43	0.004	1.35	0.90	66.43	0.13
ตะวันออกเฉียงเหนือ	0.75	0.62	82.19		0.57	0.04	7.42	0.003	1.32	0.66	49.84	0.003
กลาง	0.06	0.02	31.03		0.001	0.003	307.46		0.06	0.02	36.21	
ตะวันออก	0.35	0.35	99.91	0.08	0.05	0.04	67.11	0.0003	0.41	0.39	95.52	0.08
ตะวันตก	0.87	0.48	54.78		0.17	0.11	62.36	0.0009	1.05	0.59	56.04	0.0009
ใต้	0.18	0.004	2.14		0.01	0.001	3.66	0.0000	0.20	0.00	2.24	
ลุ่มน้ำเจ้าพระยา	5.30	5.84	110.21	0.31	0.77	0.08	10.55	0.01	6.07	5.92	97.54	0.32
ทั่วประเทศ	8.03	7.99	99.49	0.51	2.43	0.50	20.40	0.02	10.46	8.48	81.12	0.53

### กราฟเปรียบเทียบผลการปลูกข้าวนาปรังรายสัปดาห์ในเขตทั่วประเทศ



ข้อมูล ณ 20 ก.พ. 62 เพาะปลูกแล้ว = 7,988,122 ไร่

### กราฟเปรียบเทียบผลการปลูกข้าวนาปรังรายสัปดาห์ในเขตลุ่มน้ำเจ้าพระยา



ข้อมูล ณ 20 ก.พ. 62 เพาะปลูกแล้ว = 5,843,046 ไร่





# รายงานสถานการณ์ค่าความเค็มและปริมาณน้ำ แม่น้ำเจ้าพระยา

27 กุมภาพันธ์ 2562 / เวลา 7:00 น.

สถานี : สิบน้ำประปาสำแล – สะพานพระนั่งเกล้า - ทำนายนนทบุรี - กรมชลประทานสามเสน

ปริมาณน้ำที่ระบายออกจากเขื่อนพระรามหก 15.00 ลบ.ม./วินาที

ปริมาณน้ำที่ระบายออกจากเขื่อนเจ้าพระยา 80.00 ลบ.ม./วินาที

ปริมาณน้ำที่ศูนย์ศิลปาชีพบางไทร 90.00 ลบ.ม./วินาที

ระยะทางจากศูนย์ศิลปาชีพบางไทรถึงสถานีประปาสำแล 61 กม.

0.15

กรัม/ลิตร

สถานีประปาสำแล

100.0 กม. จากปากน้ำ

เกณฑ์เฝ้าระวัง 0.25 กรัม/ลิตร  
มาตรฐานเพื่อการผลิตน้ำประปา  
ไม่เกิน 0.50 กรัม/ลิตร

0.17

กรัม/ลิตร

สะพานพระนั่งเกล้า

69.0 กม. จากปากน้ำ

เกณฑ์เฝ้าระวังเพื่อการเกษตร  
ไม่เกิน 2 กรัม/ลิตร

0.17

กรัม/ลิตร

ทำนายนนทบุรี

65.6 กม. จากปากน้ำ

0.17

กรัม/ลิตร

กรมชลประทานสามเสน

58.0 กม. จากปากน้ำ

ที่มาของข้อมูล : กปน. และกรมชลประทาน  
จัดทำโดยฝ่ายตะกอนและคุณภาพน้ำ ส่วนอุทกวิทยา สบอ.





# รายงานสถานการณ์ค่าความเค็มและปริมาณน้ำ แม่น้ำปราจีน-บางปะกง

27 กุมภาพันธ์ 2562 / เวลา 7:00 น.

สถานี : ปราจีนบุรี - บางแตน - เชื่อนบางปะกง - วัดแหลมใต้ - ชลประทานฉะเชิงเทรา

ปริมาณน้ำที่ระบายออกจากอ่างเก็บน้ำนฤปดินทรจินดา 16.74 ลบ.ม./วิ

ปริมาณน้ำที่สถานี Kgt.3 อ.กบอินทร์บุรี จ.ปราจีนบุรี 14.80 ลบ.ม./วิ

0.09

กรัม/ลิตร

0.09

กรัม/ลิตร

7.45

กรัม/ลิตร

9.33

กรัม/ลิตร

19.15

กรัม/ลิตร

ปราจีนบุรี

บางแตน

เชื่อนบางปะกง

วัดแหลมใต้

ชลประทานฉะเชิงเทรา

181 กม. จากปากน้ำ

120 กม. จากปากน้ำ

67 กม. จากปากน้ำ

57 กม. จากปากน้ำ

37 กม. จากปากน้ำ

เกณฑ์เฝ้าระวังเพื่อการเกษตร  
ไม่เกิน 2 กรัม/ลิตร

ค่าความเค็มสูงสุดที่จุดตรวจวัดเชื่อนบางปะกง  
ประจำวันที่ 26 กุมภาพันธ์ 2562 วัดได้ 7.78 กรัม/ลิตร

ที่มาของข้อมูล : กรมควบคุมมลพิษ และกรมชลประทาน  
จัดทำโดยฝ่ายตะกอนและคุณภาพน้ำ ส่วนอุทกวิทยา สบอ.





# รายงานสถานการณ์ค่าความเค็มและปริมาณน้ำ แม่น้ำท่าจีน

27 กุมภาพันธ์ 2562 / เวลา 7:00 น.

สถานี : วัดท่าพูด - ปากคลองจินดา - วัดดอนไถ่ดี - วัดอ่าทอง - วัดพันธวัช

ปริมาณน้ำที่ระบายออกจากปตร.โพธิ์พระยา 4 ลบ.ม./วิ  
ปริมาณน้ำที่ระบายออกจากปตร.สองพี่น้อง 21 ลบ.ม./วิ  
ปริมาณน้ำที่ระบายออกจากปตร.ท่าสาร-บางปลา 26 ลบ.ม./วิ

0.19  
กรัม/ลิตร

0.19  
กรัม/ลิตร

0.19  
กรัม/ลิตร

0.23  
กรัม/ลิตร

0.82  
กรัม/ลิตร

วัดท่าพูด

ปากคลองจินดา

วัดดอนไถ่ดี

วัดอ่าทอง

วัดพันธวัช

67.5 กม. จากปากน้ำ

53.6 กม. จากปากน้ำ

38.2 กม. จากปากน้ำ

27.7 กม. จากปากน้ำ

18.4 กม. จากปากน้ำ

เกณฑ์เฝ้าระวังสำหรับกล้วยไม้ 0.75 กรัม/ลิตร  
เกณฑ์เฝ้าระวังเพื่อการเกษตร  
ไม่เกิน 2 กรัม/ลิตร

ที่มาของข้อมูล : กรมชลประทาน  
จัดทำโดยฝ่ายตะกอนและคุณภาพน้ำ ส่วนอุทกวิทยา สบอ.

หมายเหตุ : วัดพันธวัช อ.เมือง จ.สมุทรสาคร, วัดอ่าทอง-วัดดอนไถ่ดี อ.กระทุ่มแบน จ.สมุทรสาคร, วัดท่าพูด อ.สามพราน จ.นครปฐม





รายงานสถานการณ์ค่าความเค็มและปริมาณน้ำ แม่น้ำแม่กลอง  
27 กุมภาพันธ์ 2562 / เวลา 07:00 น.

สถานี : โพลาราม – ราชบุรี – ปากคลองดำเนินสะดวก - บางคนที - อัมพวา

ปริมาณน้ำที่ระบายออกจากเขื่อนแม่กลอง 140 ลบ.ม./วิ



เกณฑ์เฝ้าระวังสำหรับกล้วยไม้ 0.75 กรัม/ลิตร  
เกณฑ์เฝ้าระวังเพื่อการเกษตร  
ไม่เกิน 2 กรัม/ลิตร

ที่มาของข้อมูล : กรมควบคุมมลพิษ  
จัดทำโดยฝ่ายระดมและคุณภาพน้ำ สำนักอุทกวิทยา สบอ.



# แผนบริหารจัดการน้ำฤดูแล้ง ปี 2561/62

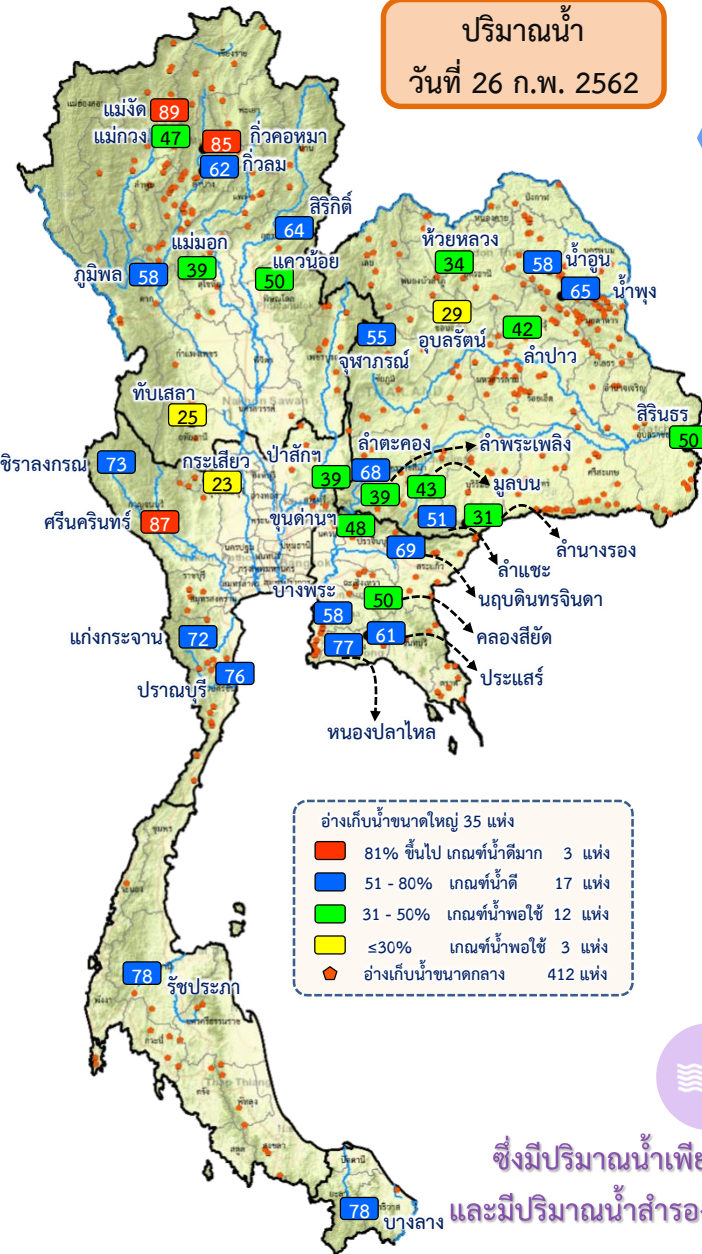






# ผล การบริหารจัดการน้ำฤดูแล้ง ปี 2561/62 (1 พ.ย. 61 – 25 ก.พ. 62)

ปริมาณน้ำ  
วันที่ 26 ก.พ. 2562



อ่างเก็บน้ำขนาดใหญ่ 35 แห่ง

- 81% ขึ้นไป เกษตรน้ำดีมาก 3 แห่ง
- 51 - 80% เกษตรน้ำดี 17 แห่ง
- 31 - 50% เกษตรน้ำพอใช้ 12 แห่ง
- ≤30% เกษตรน้ำพอใช้ 3 แห่ง
- อ่างเก็บน้ำขนาดกลาง 412 แห่ง

ซึ่งมีปริมาณน้ำเพียงพอตลอดฤดูแล้ง และมีปริมาณน้ำสำรองน้ำต้นฤดูฝนปี 2562 ปัจจุบัน 20,185 ล้าน ลบ.ม

## ปริมาณน้ำเก็บกักทั่วประเทศ ณ วันที่ 26 ก.พ. 62

อ่างเก็บน้ำขนาดใหญ่ 35 แห่ง: ปริมาณน้ำเก็บกัก 48,280 ล้าน ลบ.ม. ปริมาณน้ำที่นำมาใช้ได้ 24,738 ล้าน ลบ.ม.

อ่างเก็บน้ำขนาดกลาง 412 แห่ง: ปริมาณน้ำเก็บกัก 2,813 ล้าน ลบ.ม. ปริมาณน้ำที่นำมาใช้ได้ 2,428 ล้าน ลบ.ม.

แหล่งน้ำอื่นๆ: ปริมาณน้ำที่นำมาใช้ได้ของแหล่งน้ำอื่นๆ 1,138 ล้าน ลบ.ม.

**รวมปริมาณน้ำที่นำมาใช้ได้ทั่วประเทศ 28,304 ล้าน ลบ.ม.**

## ผลการจัดสรรน้ำฤดูแล้ง 2561/62 ทั้งประเทศ

แผน จัดสรรน้ำฤดูแล้ง 2561/62: 23,100 ล้าน ลบ.ม

ผล การจัดสรรน้ำฤดูแล้ง 2561/62: 14,981 ล้าน ลบ.ม

คงเหลือ ปริมาณน้ำที่ต้องจัดสรร จากแผน 8,119 ล้าน ลบ.ม



## ผลการเพาะปลูกข้าวฤดูแล้ง 2561/62

99.49%

เพาะปลูกข้าวไปแล้ว 7.99 ล้านไร่ (แผน 8.03 ล้านไร่)

ณ วันที่ 20 กุมภาพันธ์ 2562



# ผล การบริหารจัดการน้ำฤดูแล้ง **ลุ่มน้ำเจ้าพระยา** ปี 2561/62 (1 พ.ย. 61 – 27 ก.พ. 62)

ปริมาณน้ำเก็บกักอ่างเก็บน้ำขนาดใหญ่ 4 แห่ง **ลุ่มน้ำเจ้าพระยา** ณ วันที่ 27 ก.พ. 62

ภูมิพล

ปริมาณน้ำเก็บกัก 7,804 ล้าน ลบ.ม. ปริมาณน้ำใช้การ 4,004 ล้าน ลบ.ม.

สิริกิติ์

ปริมาณน้ำเก็บกัก 6,058 ล้าน ลบ.ม. ปริมาณน้ำที่นำมาใช้ได้ 3,208 ล้าน ลบ.ม.

แควน้อย

ปริมาณน้ำเก็บกัก 468 ล้าน ลบ.ม. ปริมาณน้ำที่นำมาใช้ได้ 425 ล้าน ลบ.ม.

ป่าสัก

ปริมาณน้ำเก็บกัก 370 ล้าน ลบ.ม. ปริมาณน้ำใช้การ 367 ล้าน ลบ.ม.

รวมปริมาณน้ำใช้การ **ลุ่มน้ำเจ้าพระยา 8,004 ล้าน ลบ.ม.**

## ผลจัดสรรน้ำและเพาะปลูกพืชฤดูแล้ง 2561/62 **ลุ่มน้ำเจ้าพระยา**

แผน จัดสรรน้ำฤดูแล้ง 2561/62

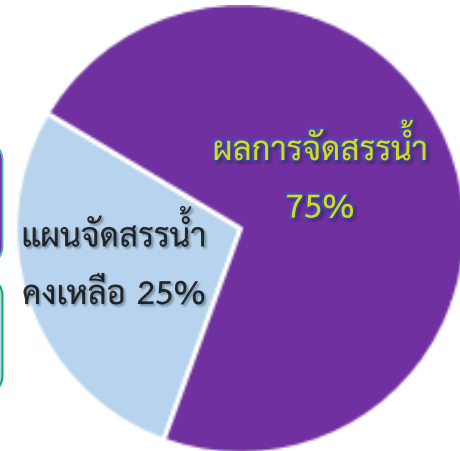
8,000 ล้าน ลบ.ม

ผล การจัดสรรน้ำฤดูแล้ง 2561/62

5,994 ล้าน ลบ.ม

คงเหลือ ปริมาณน้ำที่ต้องจัดสรร

จากแผน 2,006 ล้าน ลบ.ม



ผลการเพาะปลูกข้าวฤดูแล้ง **ลุ่มน้ำเจ้าพระยา 2561/62**

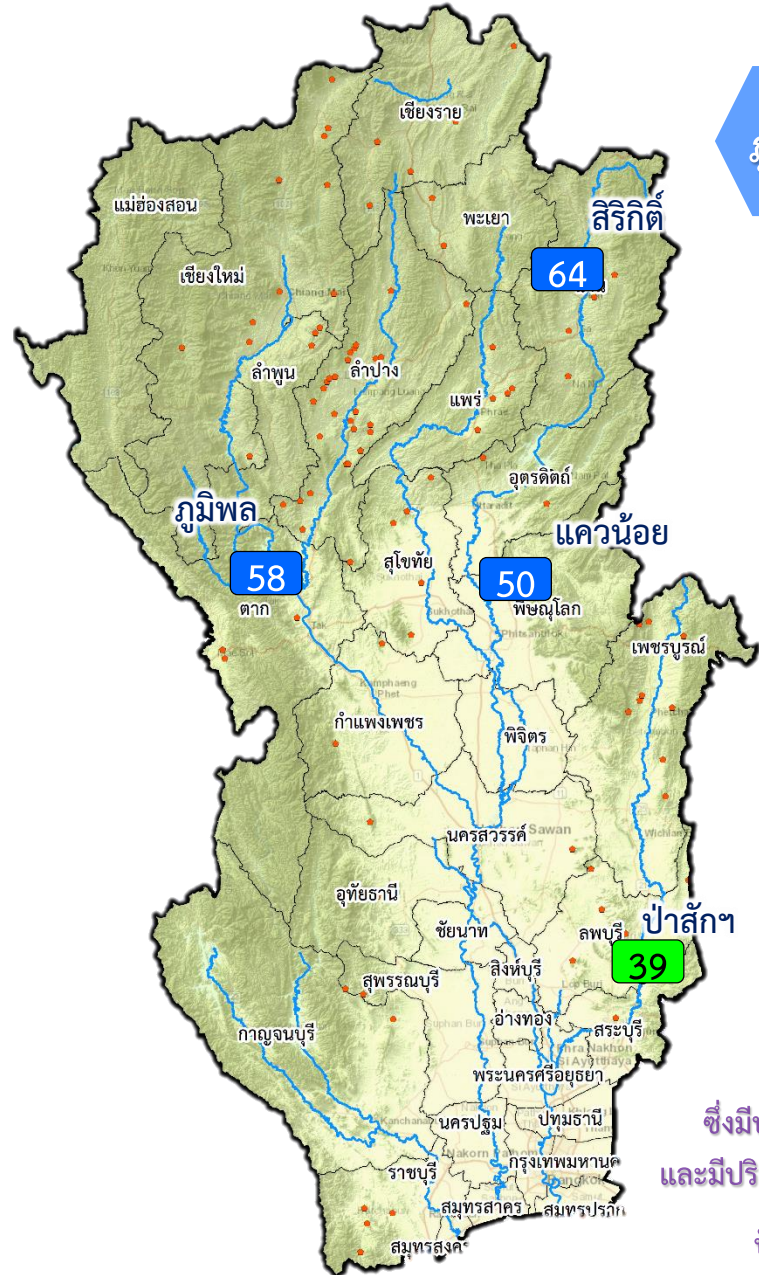
110.21%

เพาะปลูกข้าวไปแล้ว 5.84 ล้านไร่ (แผน 5.30 ล้านไร่)

ณ วันที่ 20 กุมภาพันธ์ 2562

ซึ่งมีปริมาณน้ำเพียงพอตลอดฤดูแล้ง และมีปริมาณน้ำสำรองน้ำต้นฤดูฝนปี 2562

ปัจจุบัน 5,998 ล้าน ลบ.ม







กรมชลประทาน

