



# สรุปการเฝ้าระวังติดตามสภาพอากาศ และสถานการณ์น้ำ

กรมชลประทาน

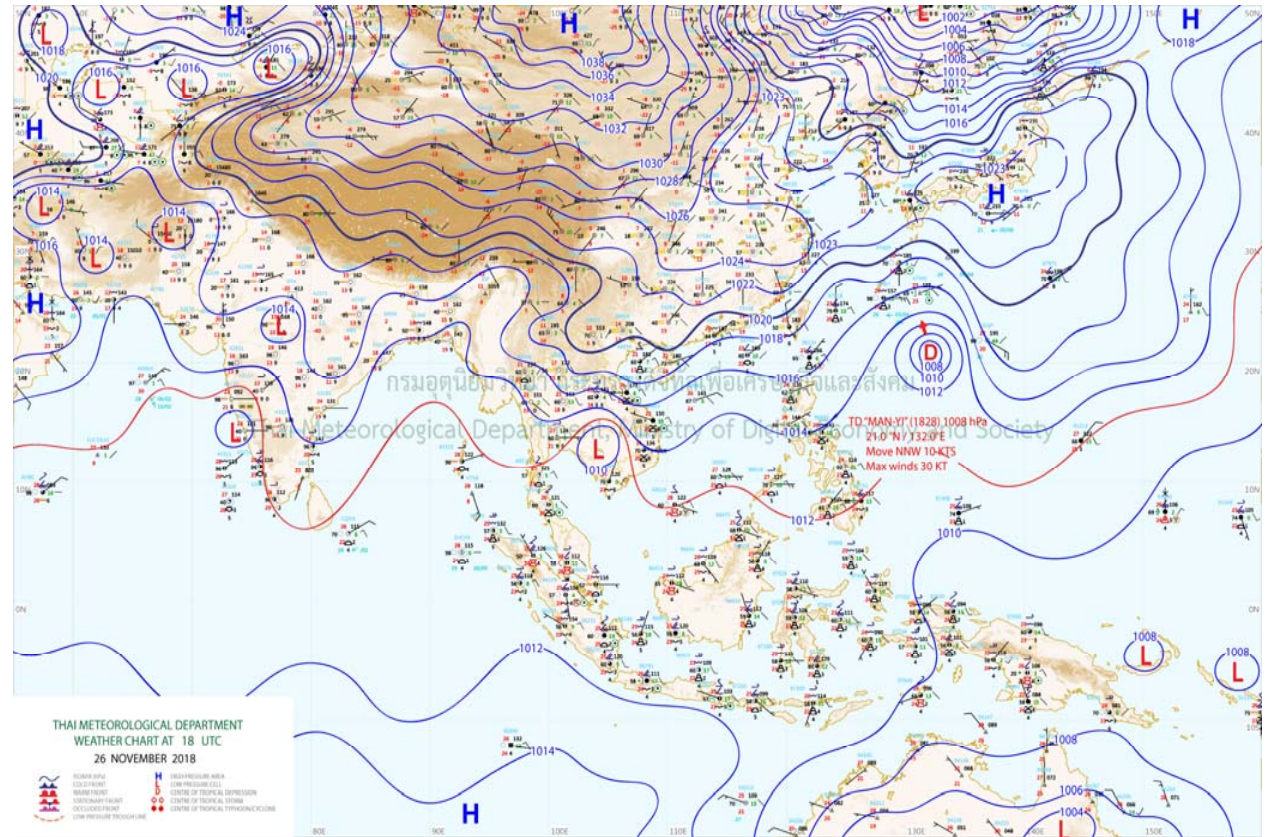
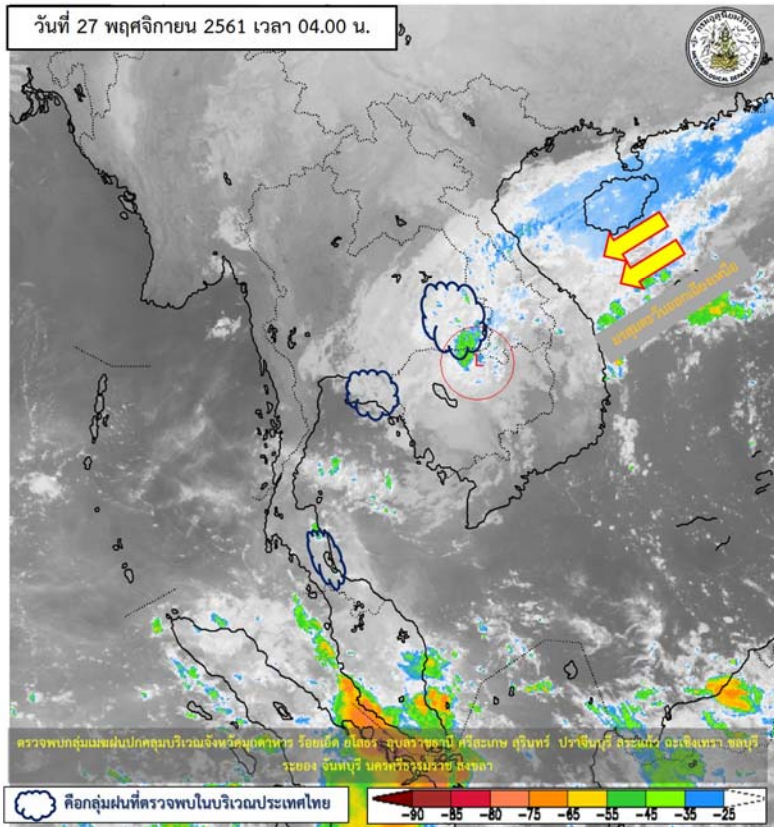
ข้อมูล ณ วันที่ 27 พฤศจิกายน 2561





# ติดตามสภาพภูมิอากาศและปริมาณฝน

วันที่ 27 พฤศจิกายน 2561 เวลา 04.00 น.



แผนที่อากาศผิวพื้นวันที่ 27 พฤศจิกายน 2561 บริเวณความกดอากาศสูงจากประเทศจีนแผ่ปกคลุมประเทศไทยตอนบนและทะเลจีนใต้ พายุดีเปรสชัน อูซางิ “Usagi” อ่อนกำลังลงเป็นหย่อมความกดอากาศต่ำ ปกคลุมบริเวณประเทศกัมพูชา สำหรับพายุโซนร้อน หม่านหยี “Man-yi” อ่อนกำลังลงเป็นพายุดีเปรสชันแล้ว

# ปริมาณฝนสูงสุด 5 ลำดับ

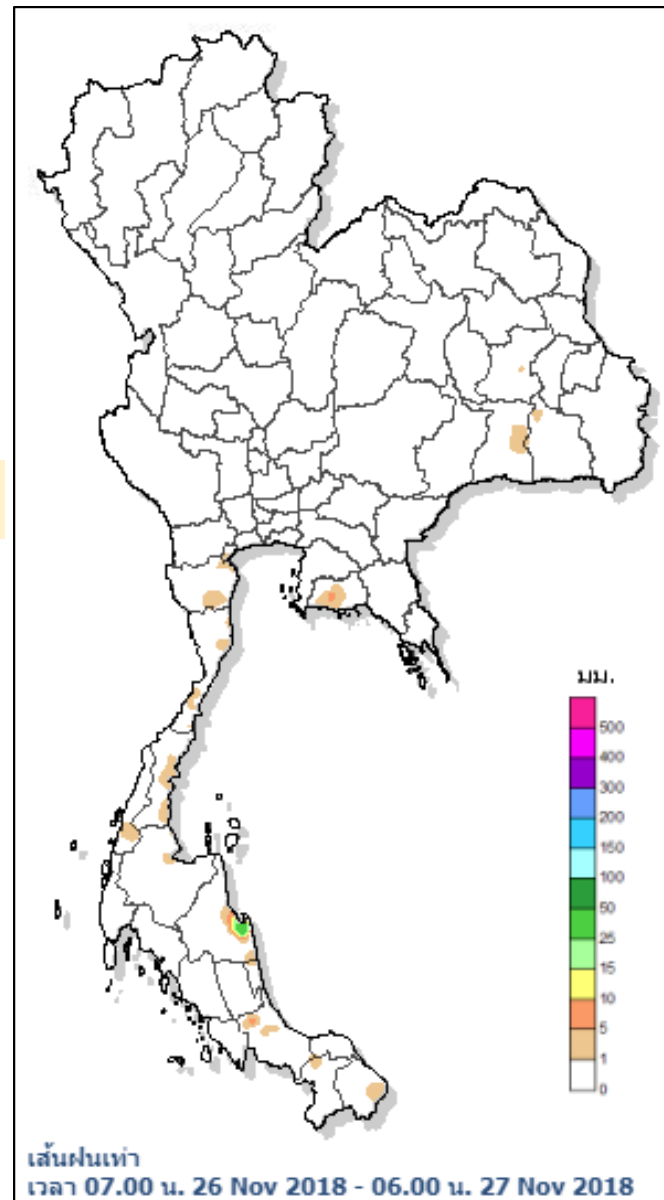
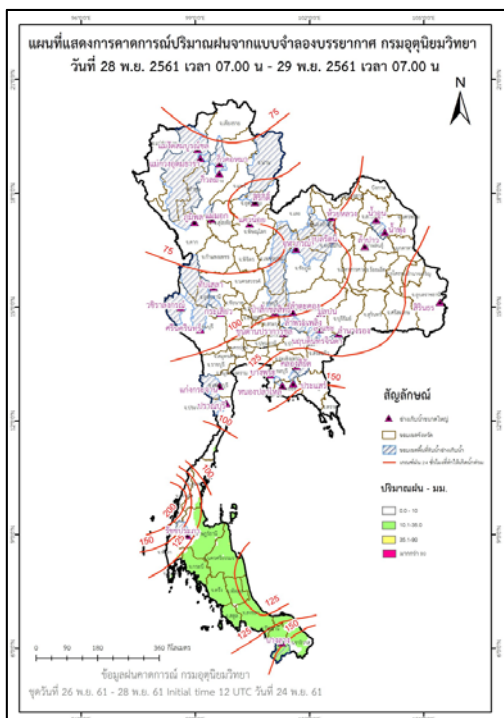
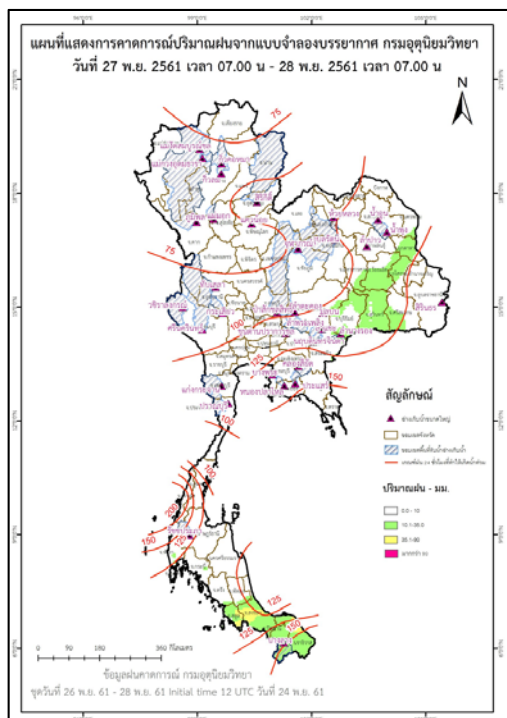
ปริมาณฝนสะสมรายตำบล วันที่ 26 พ.ย. 2561 เวลา 07.00 น. - วันที่ 27 พ.ย. 2561 เวลา 07.00 น.

สถานี	จังหวัด	ปริมาณฝน (มม.)	ความรุนแรง
ต.ปากพ่อง อ.ปากพ่อง	นครศรีธรรมราช	63.0	ฝนตกหนัก
ศูนย์เพาะชำกล้าไม้	สงขลา	11.4	ฝนปานกลาง
วัดบางธน	สงขลา	8.2	ฝนเล็กน้อย
ต.ชากบก อ.บ้านค่าย	ระยอง	8.0	ฝนเล็กน้อย
ที่ว่าการอำเภอสุโขทัย-ลก	นราธิวาส	4.4	ฝนเล็กน้อย

หมายเหตุ เกณฑ์ปริมาณฝนกรมอุตุนิยมวิทยา

ฝนตกหนักมาก (>90 มม.) ฝนตกหนัก (35.1-90 มม.) ฝนปานกลาง (10.1-35.0 มม.) ฝนเล็กน้อย (0.1-10.0 มม.) ไม่มีฝน (0 มม.)

แผนที่แสดงการคาดการณ์ปริมาณฝนจากแบบจำลองบรรยากาศ กรมอุตุนิยมวิทยา 27 พ.ย.61 - 29 พ.ย.61

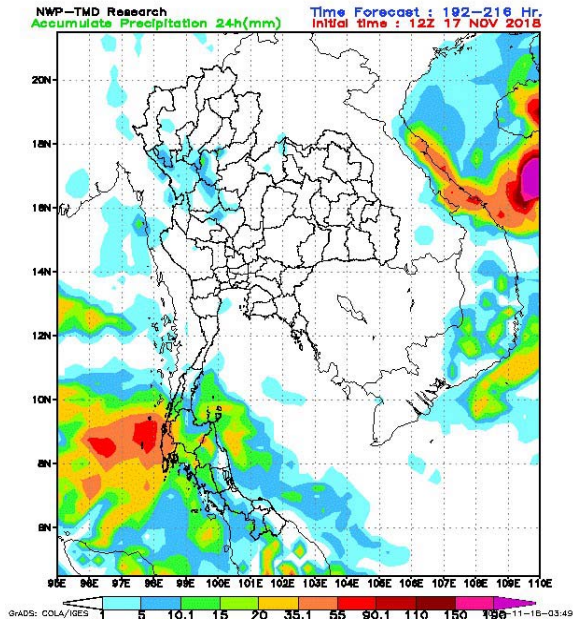


หมายเหตุ ข้อมูลจาก กรมอุตุนิยมวิทยา

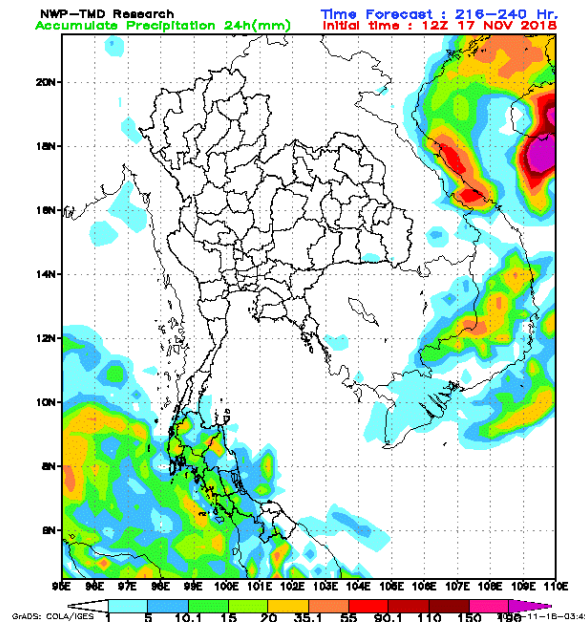


# พยากรณ์ฝนสะสมรายวันจากแบบจำลองบรรยากาศเชิงตัวเลข

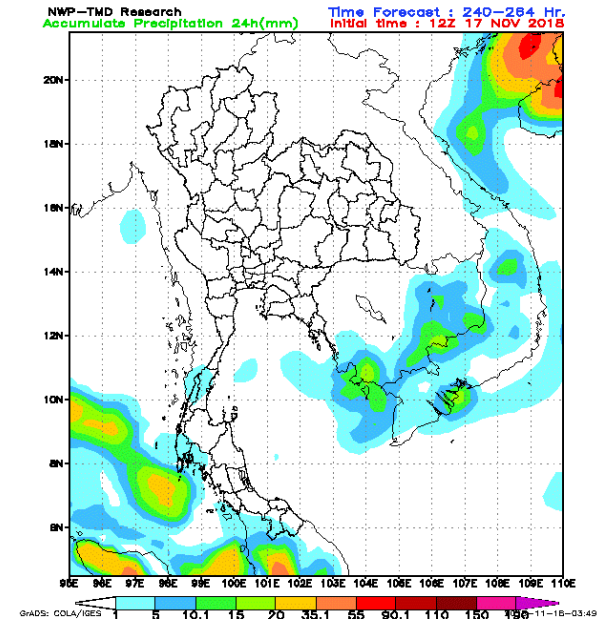
## ฝนสะสม วันที่ 26 พฤศจิกายน 2561



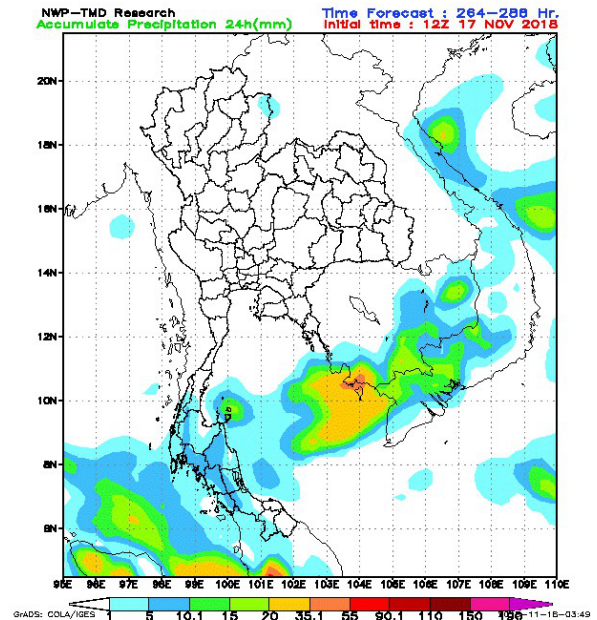
## ฝนสะสม วันที่ 27 พฤศจิกายน 2561



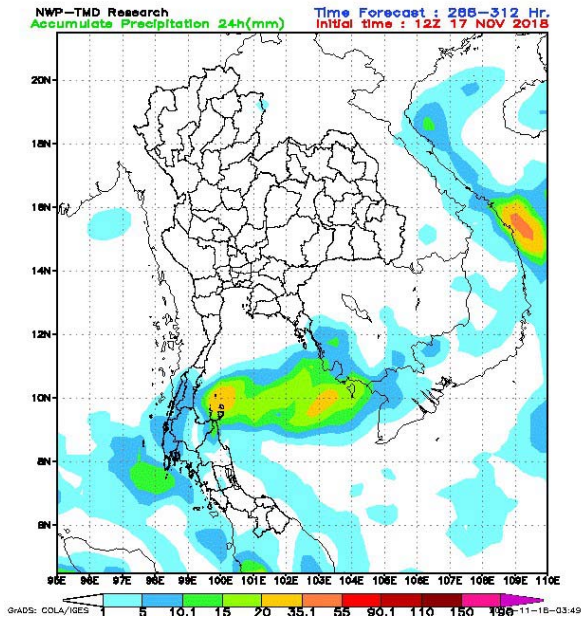
## ฝนสะสม วันที่ 28 พฤศจิกายน 2561



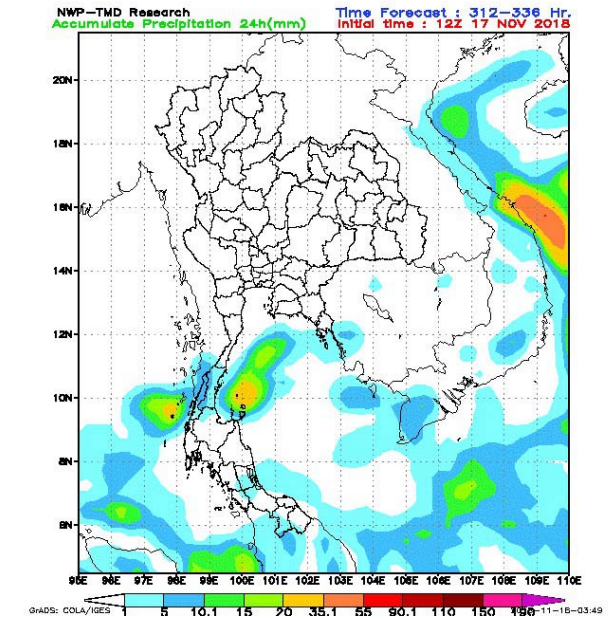
## ฝนสะสม วันที่ 29 พฤศจิกายน 2561



## ฝนสะสม วันที่ 30 พฤศจิกายน 2561



## ฝนสะสม วันที่ 1 ธันวาคม 2561



# ปริมาณน้ำในอ่างเก็บน้ำขนาดใหญ่และขนาดกลาง 26 พฤศจิกายน 2561

ภาค	ขนาดใหญ่				ขนาดกลาง				รวมอ่างขนาดใหญ่และกลาง						รับน้ำได้อีก	เปรียบเทียบปี 60 กับ 61		
	จำนวน	ความจุ	ปี 2561	% ความจุ อ่างฯ	จำนวน	ความจุ	ปี 2561	% ความจุ อ่างฯ	จำนวน	ความจุ	ปี2560		ปี2561			ปริมาณ	ปริมาณ	%
											ปริมาณ	%	ปริมาณ	%				
เหนือ	8	24,825	19,253	78	75	1,001	685	68	83	25,825	22,098	86	19,938	77	5,906	-2,160	-10	
ตอน.	12	8,368	4,746	57	218	1,998	1,274	64	230	10,367	9,425	91	6,020	58	4,346	-3,405	-36	
กลาง	3	1,419	829	58	22	369	226	61	25	1,788	1,757	98	1,055	59	733	-702	-40	
ตะวันตก	2	26,605	23,961	90	7	142	128	90	9	26,747	22,691	85	24,089	90	2,658	1,398	6	
ตะวันออก	6	1,515	1,395	92	51	963	851	88	57	2,478	2,175	88	2,246	91	234	71	3	
ใต้	4	8,194	6,713	82	39	668	448	67	43	8,863	6,387	72	7,161	81	1,701	774	12	
รวม	35	70,926	<u>56,897</u>	80	412	5,142	<u>3,612</u>	70	447	76,068	64,532	85	60,509	80	15,579	<b>-4,023</b>	-6	
ปริมาณน้ำใช้การ		47,384	<u>33,355</u>	70		4,753	<u>3,225</u>	68		52,137	<u>40,601</u>	78	<u>36,580</u>	70				

สามารถรับน้ำได้อีก 15,579 ล้าน ลบ.ม. (20%)

$$\% \text{น้ำใช้การ} = (\text{ปริมาณน้ำใช้การ} / \text{ความจุอ่างน้ำใช้การ}) * 100$$

# ปริมาณน้ำใช้การ 4 เขื่อนหลักในลุ่มน้ำเจ้าพระยา

ข้อมูล ณ วันที่ 27 พฤศจิกายน 2561

อ่างเก็บน้ำ	ความจุ ที่ รนก.	ปริมาณน้ำในอ่างฯ		ปริมาณน้ำใช้การได้		ปริมาณน้ำไหลลงอ่างฯ		ปริมาณน้ำระบาย		รับน้ำได้อีก ปี 2561
		ปริมาณน้ำ	% ความจุ	ปริมาณน้ำ	% ใช้การ	วันนี้	เมื่อวาน	วันนี้	เมื่อวาน	
ภูมิพล	13,462	9,678	72	5,878	61	10.89	7.91	18.00	18.00	3,784
สิริกิติ์	9,510	8,090	85	5,240	79	6.07	6.38	22.00	19.93	1,420
ภูมิพล+สิริกิติ์	22,972	17,767	77	11,117	68	16.96	14.29	40.00	37.93	5,205
แควน้อยฯ	939	724	77	681	76	1.10	1.04	2.16	2.16	215
ป่าสักชลสิทธิ์	960	691	72	688	72	0.00	0.00	3.91	3.91	269
<b>รวมทั้งหมด</b>	24,871	19,182	77	12,486	69	18.06	15.33	46.07	44.00	5,689

(หน่วย : ล้าน ลบ.ม.)

## ปริมาณการระบายน้ำย้อนหลัง 10 วัน

เขื่อน	18 พ.ย. 61	19 พ.ย. 61	20 พ.ย. 61	21 พ.ย. 61	22 พ.ย. 61	23 พ.ย. 61	24 พ.ย. 61	25 พ.ย. 61	26 พ.ย. 61	27 พ.ย. 61	สะสม
เขื่อนภูมิพล	19.57	20.00	18.40	18.40	18.40	18.40	18.00	18.00	18.00	18.00	185.17
เขื่อนสิริกิติ์	20.17	20.02	21.69	21.59	21.53	21.58	20.01	19.99	19.93	22.00	208.51
เขื่อนแควน้อยบำรุงแดน	2.16	2.16	2.16	2.16	2.16	2.16	2.16	2.16	2.16	2.16	21.60
เขื่อนป่าสักชลสิทธิ์	2.20	2.20	2.20	2.19	2.19	3.94	3.93	3.93	3.91	3.91	30.60

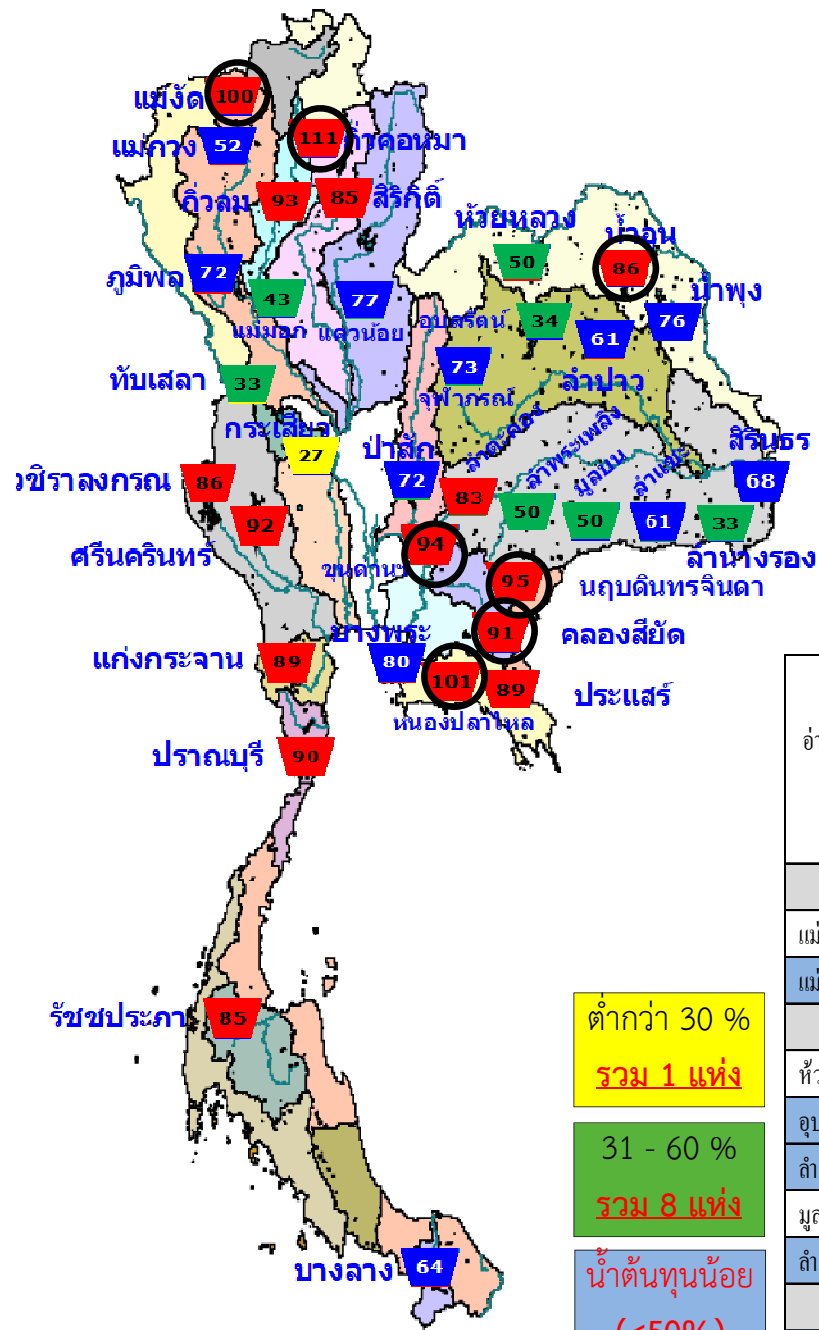
(หน่วย : ล้าน ลบ.ม.)



# สรุปอ่างขนาดใหญ่ที่เกิน UPPER RULE CURVE และ อ่างใหญ่ ที่มีปริมาตรต่ำกว่า 30% และ ระหว่าง 30 - 60%

## อ่างขนาดใหญ่ที่เกิน UPPER RULE CURVE

(ข้อมูล วันที่ 26 พฤศจิกายน 2561)



ลำดับ	ภาค อ่างเก็บน้ำเขื่อน	ความจุ ที่ รณส. (ล้าน ม. <sup>3</sup> )	ความจุ ที่ รณก. (ล้าน ม. <sup>3</sup> )	ณ วันนี้		ไหลลง วันนี้ (ล้าน ม. <sup>3</sup> )	ระบาย วันนี้ (ล้าน ม. <sup>3</sup> )	+สูง/- ต่ำ กว่า เกณฑ์เก็บกักน้ำสูงสุด ณ ช่วงเวลาเดียวกัน (ล้าน ม. <sup>3</sup> )
				ปี 2561				
				ปริมาตร (ล้าน ม. <sup>3</sup> )	% รณก.	วันนี้	วันนี้	
1	แม่จัดตมบูรณัดชล จ.เชียงใหม่	323	265	264	100	0.41	0.24	18.18
2	ก๊วคองหมา จ.ลำปาง	209	170	189	111	0.49	0.62	18.60
3	น้ำอูน จ.สกลนคร	780	520	449	86	0.00	0.00	28.66
4	ขุนด่านปราการชล จ.นครนายก	225	224	210	94	0.05	0.92	10.01
5	คลองสีษัด จ.ฉะเชิงเทรา	450	420	382	91	0.00	0.50	16.01
6	หนองปลาไหล จ.ระยอง	206	164	165	101	0.80	0.23	8.69
7	นฤบดีนทรจินดา จ.ปราจีนบุรี	338	295	281	95	0.46	0.83	68.55

หมายเหตุ : \* เชื่อมที่อยู่ในการดูแลของการไฟฟ้า

(หน่วย : ล้าน ลบ.ม.)

ภาค อ่างเก็บน้ำเขื่อน	ความจุ ที่ รณส. (ล้าน ม. <sup>3</sup> )	ความจุ ที่ รณก. (ล้าน ม. <sup>3</sup> )	ความจุ น้ำ ใช้การ (ล้าน ม. <sup>3</sup> )	1 ม.ค.2560 (ล้าน ม. <sup>3</sup> )	1 ม.ค.2561 (ล้าน ม. <sup>3</sup> )	ณ วันนี้						ไหลลง วันนี้ (ล้าน ม. <sup>3</sup> )	ระบาย วันนี้ (ล้าน ม. <sup>3</sup> )	
						ปี 2560		ปี 2561						
						ปริมาตร (ล้าน ม. <sup>3</sup> )	% รณก.	ปริมาตร (ล้าน ม. <sup>3</sup> )	% รณก.	ปริมาตรใช้การ (ล้าน ม. <sup>3</sup> )	% รณก.	% ใช้การ		
<b>เหนือ</b>														
แม่กวางอุดมธารา	295	263	249	112	130	122	46	138	52	124	47	50	0.41	0.04
แม่มอก	110	110	94	95	96	110	100	47	43	31	28	33	0.00	0.00
<b>ตะวันออกเฉียงเหนือ</b>														
ห้วยหลวง	136	136	129	101	110	125	92	68	50	61	45	48	0.00	0.18
อุบลรัตน์*	4,640	2,431	1,850	2,112	2,115	2,475	102	827	34	246	10	13	0.00	0.50
ลำพระเพลิง	242	155	154	71	137	138	89	78	50	76	49	50	0.05	0.00
มูลบน	350	141	134	70	109	110	78	71	50	64	45	48	0.08	0.03
ลำน้ำรอง	197	121	118	63	77	80	66	40	33	37	30	31	0.03	0.00
<b>กลาง</b>														
ทับเสลา	190	160	143	161	138	162	101	53	33	36	22	25	0.00	2.26
กระเสียว	390	299	259	240	289	288	96	81	27	41	14	16	0.00	1.01

○ อ่างฯ ที่เกิน UPPER RULE CURVE

ต่ำกว่า 30 %

รวม 1 แห่ง

31 - 60 %

รวม 8 แห่ง

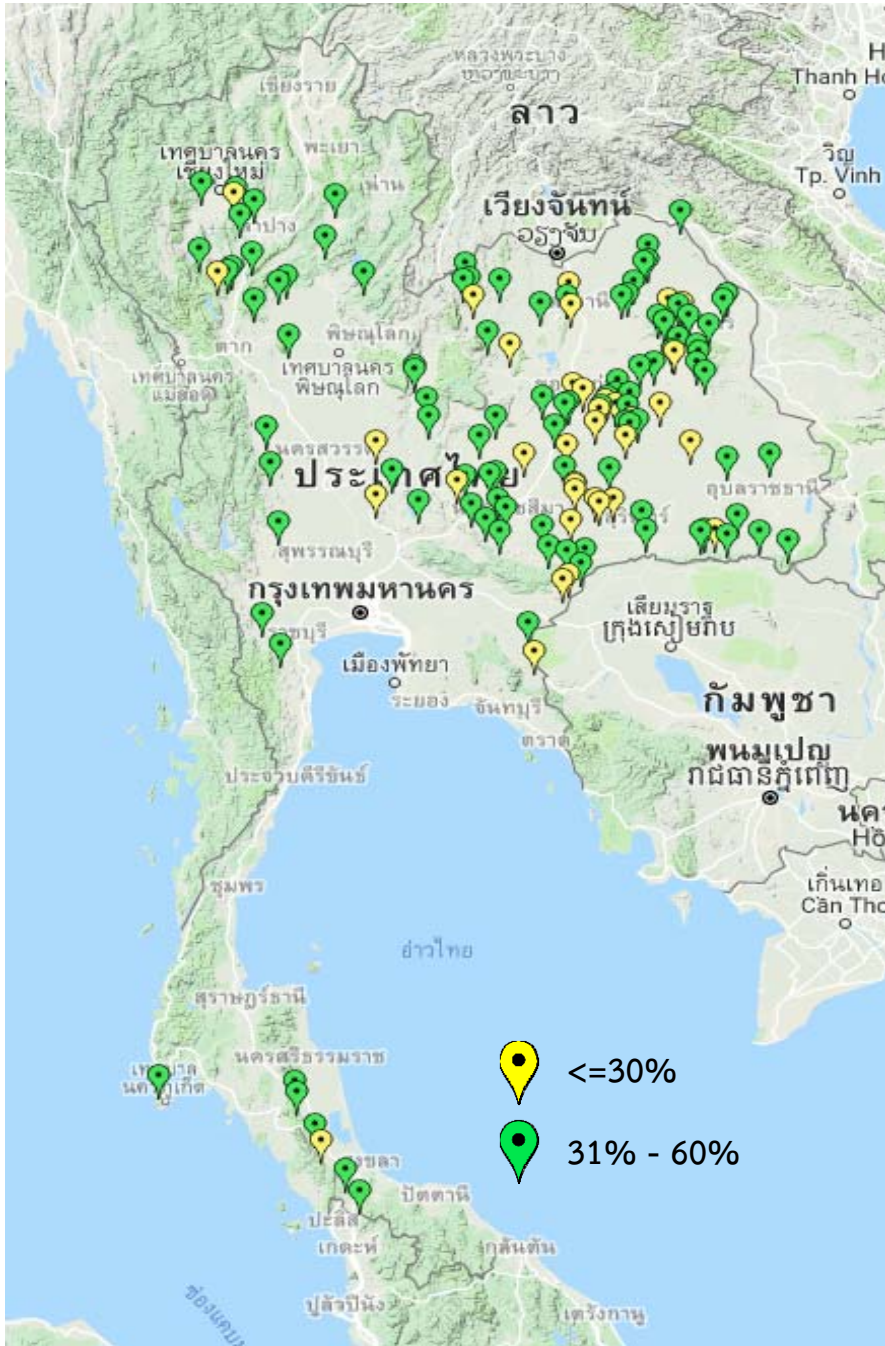
น้ำต้นทุนน้อย (<50%)

รวม 6 แห่ง



# สรุปอ่างขนาดกลางที่มีปริมาตรต่ำกว่า 30% ,ระหว่าง 31-60%, ระหว่าง 60-80% และ มากกว่า 100%

(ข้อมูล วันที่ 26 พฤศจิกายน 2561)



สรุปอ่างขนาดกลางที่มีปริมาตรในช่วง <=30 % , >30 - 60 % , >60-100% และ >100 %				
ภาค	<=30 %	>30 - 60 %	>60-100%	>100 %
เหนือ	3	16	45	11
ตอน.	28	68	112	10
ตะวันออก	3	2	34	12
กลาง	1	7	11	3
ตะวันตก	0	2	3	2
ใต้	1	7	30	1
<b>รวม</b>	<b>36</b>	<b>102</b>	<b>235</b>	<b>39</b>
<b>รวมทั้งหมด 412 แห่ง</b>				

## สรุปปริมาณน้ำไหลลงและระบายอ่างฯ ขนาดใหญ่และขนาดกลาง

ภาค	ขนาดใหญ่		ขนาดกลาง		รวม	
	ไหลลง	ระบาย	ไหลลง	ระบาย	ไหลลง	ระบาย
เหนือ	18.81	43.83	1.81	1.46	20.62	45.29
ตอน.	0.83	2.29	4.47	4.26	5.30	6.55
กลาง	0.00	7.18	0.62	0.38	0.62	7.56
ตะวันตก	13.67	24.98	0.53	0.96	14.20	25.94
ตะวันออก	1.33	3.17	0.89	1.59	2.22	4.75
ใต้	8.66	15.93	1.92	2.53	10.58	18.46
<b>รวม</b>	<b>43.31</b>	<b>97.38</b>	<b>10.24</b>	<b>11.18</b>	<b>53.54</b>	<b>108.55</b>

(หน่วย : ล้าน ลบ.ม.)



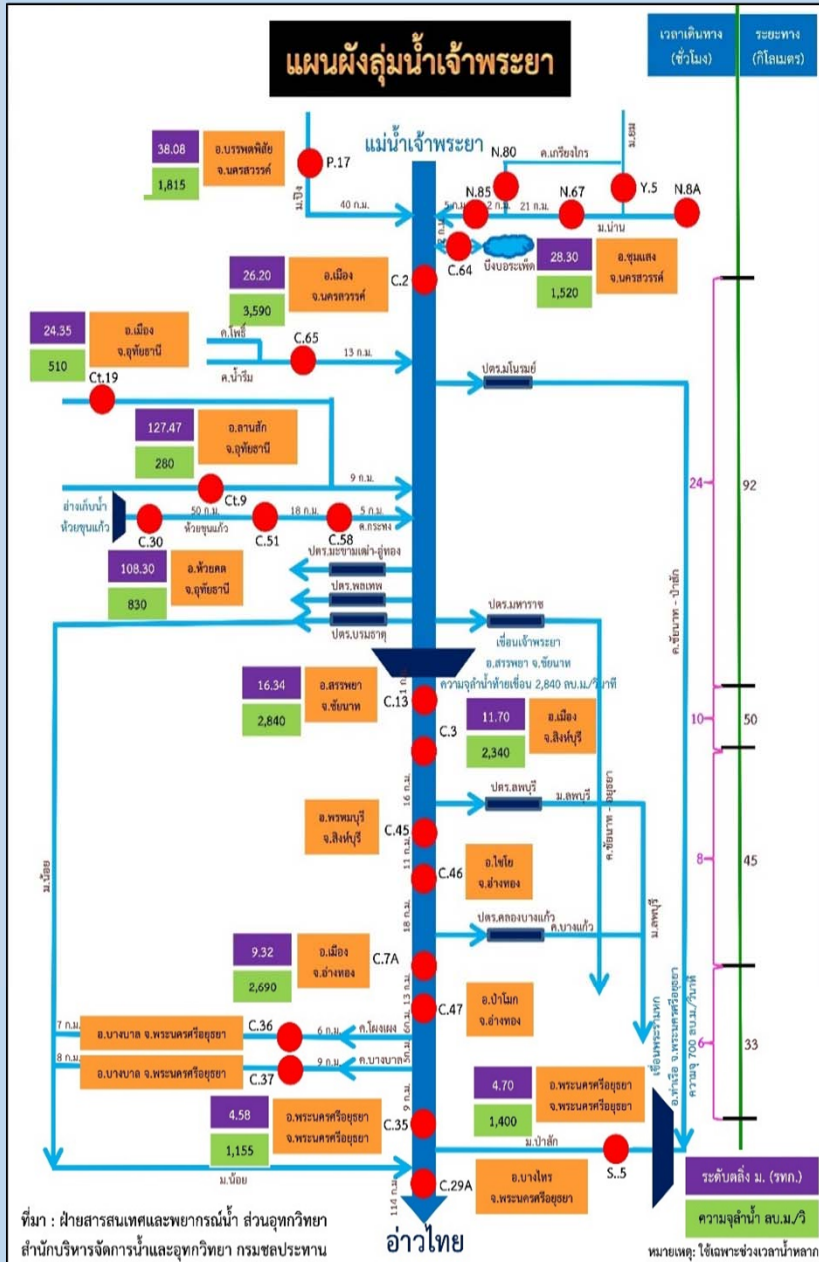




# การติดตามสถานการณ์น้ำลุ่มน้ำเจ้าพระยา

ประจำวันที่ 27 พฤศจิกายน 2561 เวลา 06.00 น.

## สภาพน้ำท่า



- แม่น้ำปิง สถานี P.17** อ.บรรพตพิสัย จ.นครสวรรค์ ปริมาณน้ำไหลผ่าน 173 ลบ.ม./วินาที (เมื่อวาน 162 ลบ.ม./วินาที) ระดับน้ำ +34.92 ม.รทก. ต่ำกว่าตลิ่ง 4.88 ม.
- แม่น้ำน่าน สถานี N.67** อ.ชุมแสง จ.นครสวรรค์ ปริมาณน้ำไหลผ่าน 282 ลบ.ม./วินาที (เมื่อวาน 292 ลบ.ม./วินาที) ระดับน้ำ +20.72 ม.รทก. ต่ำกว่าตลิ่ง 7.58 ม.
- แม่น้ำเจ้าพระยา สถานี C.2** อ.เมือง จ.นครสวรรค์ ปริมาณน้ำไหลผ่าน 448 ลบ.ม./วินาที (เมื่อวาน 448 ลบ.ม./วินาที) ระดับน้ำ +18.55 ม.รทก. ต่ำกว่าตลิ่ง 7.65 ม.
- เขื่อนเจ้าพระยา สถานี C.13** อ.สรรพยา จ.ชัยนาท ปริมาณน้ำไหลผ่าน 90 ลบ.ม./วินาที (เมื่อวาน 90 ลบ.ม./วินาที) ระดับน้ำเหนือเขื่อน +16.01 ม.รทก. ระดับน้ำท้ายเขื่อน 5.78 ม.รทก.
- แม่น้ำป่าสัก** ระบายท้ายเขื่อนพระรามหก 31.76 ลบ.ม./วินาที (เมื่อวาน 37.33 ลบ.ม./วินาที) ไหลลงแม่น้ำเจ้าพระยา ผ่านสถานีวัดน้ำ C.29A อ.บางไทร จ.พระนครศรีอยุธยา ปริมาณน้ำไหลผ่านเฉลี่ย 140 ลบ.ม./วินาที (เมื่อวาน 128 ลบ.ม./วินาที)

## รับน้ำเข้าฝั่งตะวันตกและฝั่งตะวันออก

- รับน้ำฝั่งตะวันตก** 159 ลบ.ม./วินาที เมื่อวาน 161 ลบ.ม./วินาที **ลดลง 2 ลบ.ม./วินาที**  
(รับน้ำสูงสุด = 585 ลบ.ม./นาที)
- รับน้ำฝั่งตะวันออก** 131 ลบ.ม./วินาที เมื่อวาน 131 ลบ.ม./วินาที **เท่าเดิมกับเมื่อวาน**  
(รับน้ำสูงสุด = 275 ลบ.ม./นาที)
- รวมรับน้ำ 2 ฝั่ง** 290 ลบ.ม./วินาที เมื่อวาน 292 ลบ.ม./วินาที **ลดลง 2 ลบ.ม./วินาที**



# แผน-ผล การเพาะปลูกพืชฤดูแล้ง 2561/62



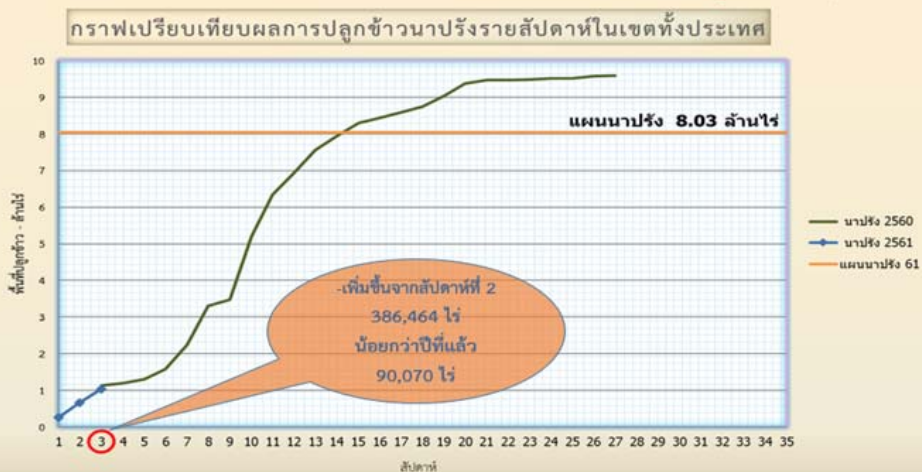
(ข้อมูล ณ วันที่ 21 พฤศจิกายน 2561)

ภาค	ข้าวนาปรัง			พืชไร่-พืชผัก			รวม		
	แผน (ล้านไร่)	ผล (ล้านไร่)	%	แผน (ล้านไร่)	ผล (ล้านไร่)	%	แผน (ล้านไร่)	ผล (ล้านไร่)	%
เหนือ	0.51	0.09	17.79	0.84	0.01	0.74	1.35	0.10	7.18
ตะวันออกเฉียงเหนือ	0.75		0.01	0.57		0.00	1.32	0.00	0.01
กลาง	0.06		0.00	0.001		0.00	0.06	0.00	0.00
ตะวันออก	0.35	0.13	38.14	0.05	0.003	6.02	0.41	0.14	33.84
ตะวันตก	0.87		0.00	0.17	0.01	3.29	1.05	0.01	0.55
ใต้	0.18	0.02	8.19	0.01	0.001	6.21	0.20	0.02	8.05
ลุ่มน้ำเจ้าพระยา	5.30	0.80	15.06	0.77	0.03	3.64	6.07	0.83	13.61
ทั่วประเทศ	8.03	1.04	12.95	2.43	0.04	1.82	10.46	1.08	10.36



### กราฟเปรียบเทียบผลการปลูกข้าวนาปรังรายสัปดาห์ในเขตทั่วประเทศ

ข้อมูล ณ วันที่ 21 พฤศจิกายน 2561



ข้อมูล ณ 21 พ.ย. 61 เพาะปลูกแล้ว = 1,039,452 ไร่



### กราฟเปรียบเทียบผลการปลูกข้าวนาปรังรายสัปดาห์ในเขตลุ่มน้ำเจ้าพระยา

ข้อมูล ณ วันที่ 21 พฤศจิกายน 2561



ข้อมูล ณ 21 พ.ย. 61 เพาะปลูกแล้ว = 798,399 ไร่



# แผนบริหารจัดการน้ำฤดูแล้ง ปี 2561/62



# สถานการณ์น้ำและการจัดสรรน้ำอ่างขนาดใหญ่และขนาดกลาง ประจำวันที 26 พฤศจิกายน 2561



## สถานการณ์น้ำ

### 1. ปริมาณน้ำต้นฤดูแล้ง (1 พ.ย.61)

1.1 ปริมาณน้ำทั้งหมด	61,354	ล้าน ลบ.ม.	คิดเป็น 81 %
1.2 ปริมาณน้ำใช้การ	37,425	ล้าน ลบ.ม.	คิดเป็น 72 %

### 2. ปริมาณน้ำปัจจุบัน (26 พ.ย.61)

2.1 ปริมาณน้ำทั้งหมด	60,509	ล้าน ลบ.ม.	คิดเป็น 80 %
2.2 ปริมาณน้ำใช้การ	36,580	ล้าน ลบ.ม.	คิดเป็น 70 %

## การจัดสรรน้ำ

### 3. การจัดสรรน้ำในฤดูแล้ง (26 พ.ย.61)

3.1 แผนการจัดสรรน้ำฤดูแล้ง (พ.ย.61-เม.ย.62)	23,100	ล้าน ลบ.ม.	
3.2 ผลการจัดสรรน้ำ	2,817	ล้าน ลบ.ม.	คิดเป็น 12 %
3.3 คงเหลือ	20,283	ล้าน ลบ.ม.	คิดเป็น 88 %

## แผนจัดสรรน้ำฤดูแล้ง 2561/62 (พ.ย.61-เม.ย.62) 23,100 ล้าน ลบ.ม.

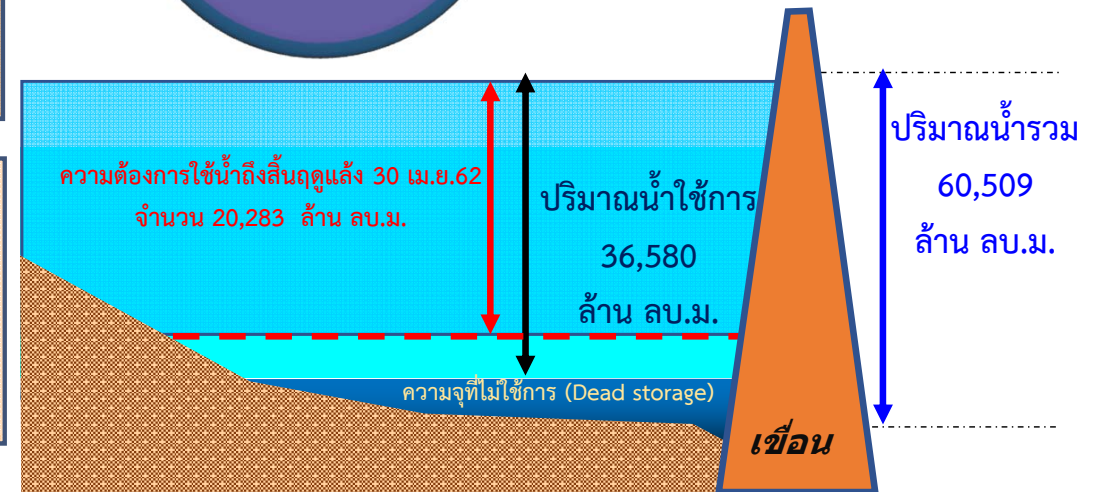
- อุปโภค-บริโภค	2,404	ล้าน ลบ.ม.
- ระบบนิเวศและอื่นๆ	6,440	ล้าน ลบ.ม.
- การเกษตร	13,038	ล้าน ลบ.ม.
- เกษตรต่อเนื่อง	800	ล้าน ลบ.ม.
- อุตสาหกรรม	303	ล้าน ลบ.ม.
- ปรับปรุงปฏิบัติการเพาะปลูก	115	ล้าน ลบ.ม.



ปริมาณน้ำทั้งหมด 80%

ปริมาณน้ำใช้การ 70%

จัดสรรแล้ว 12%



## แผนจัดสรรน้ำต้นฤดูฝน 2562 (พ.ค.-ก.ค.62) 16,470 ล้าน ลบ.ม.

- อุปโภค-บริโภค ระบบนิเวศ และการเกษตรต่อเนื่อง	6,000	ล้าน ลบ.ม.
- สำรองน้ำเพื่อเตรียมเพาะปลูกต้นฤดูฝน	6,300	ล้าน ลบ.ม.
- สำรองไว้ใช้กรณีฝนทิ้งช่วง	4,170	ล้าน ลบ.ม.

# สถานการณ์น้ำและการจัดสรรน้ำ 4 เขื่อนลุ่มน้ำเจ้าพระยา

## ประจำวันที 26 พฤศจิกายน 2561



### สถานการณ์น้ำ

1. ปริมาณน้ำต้นฤดูแล้ง (1 พ.ย. 2561)			
1.1 ปริมาณน้ำทั้งหมด	19,536	ล้าน ลบ.ม.	คิดเป็น 79 %
1.2 ปริมาณน้ำใช้การ	12,840	ล้าน ลบ.ม.	คิดเป็น 71 %
2. ปริมาณน้ำปัจจุบัน (26 พ.ย. 61)			
2.1 ปริมาณน้ำทั้งหมด	19,212	ล้าน ลบ.ม.	คิดเป็น 77 %
2.2 ปริมาณน้ำใช้การ	12,516	ล้าน ลบ.ม.	คิดเป็น 69 %

### การจัดสรรน้ำ

3. การจัดสรรน้ำในฤดูแล้ง (26 พ.ย. 61)			
3.1 แผนการจัดสรรน้ำฤดูแล้ง (พ.ย.61-เม.ย.62)	8,000	ล้าน ลบ.ม.	
3.2 ผลการจัดสรรน้ำ	903	ล้าน ลบ.ม.	คิดเป็น 11 %
3.3 คงเหลือ	7,097	ล้าน ลบ.ม.	คิดเป็น 89 %

แผนจัดสรรน้ำฤดูแล้ง 2561/62 (พ.ย.61-เม.ย.62) 8,000 ล้าน ลบ.ม.

(4 เขื่อนเจ้าพระยา 7,300 และผันน้ำจากลุ่มน้ำแม่กลอง 700 ล้าน ลบ.ม.)

- อุบลโกค-บริโกค	1,140	ล้าน ลบ.ม.
- ระบบนิเวศและอื่นๆ	1,450	ล้าน ลบ.ม.
- การเกษตร	4,895	ล้าน ลบ.ม.
- เกษตรต่อเนื่อง	400	ล้าน ลบ.ม.
- ปรับปฏิทินการเพาะปลูก	115	ล้าน ลบ.ม.

แผนจัดสรรน้ำต้นฤดูฝน 2562 (พ.ค.-ก.ค.62) 5,540 ล้าน ลบ.ม.

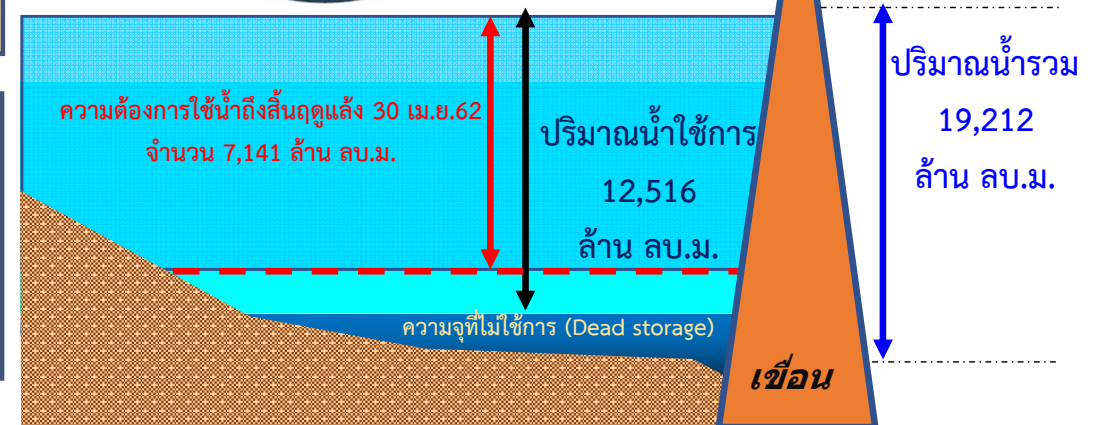
- อุบลโกค-บริโกค ระบบนิเวศ	1,500	ล้าน ลบ.ม.
และการเกษตรต่อเนื่อง		
- สำรองน้ำเพื่อเตรียมเพาะปลูกต้นฤดูฝน	2,000	ล้าน ลบ.ม.
- สำรองไว้ใช้กรณีฝนทิ้งช่วง	2,400	ล้าน ลบ.ม.



ปริมาณน้ำทั้งหมด 77%

ปริมาณน้ำใช้การ 69%

จัดสรรแล้ว 11%





กรมชลประทาน

