



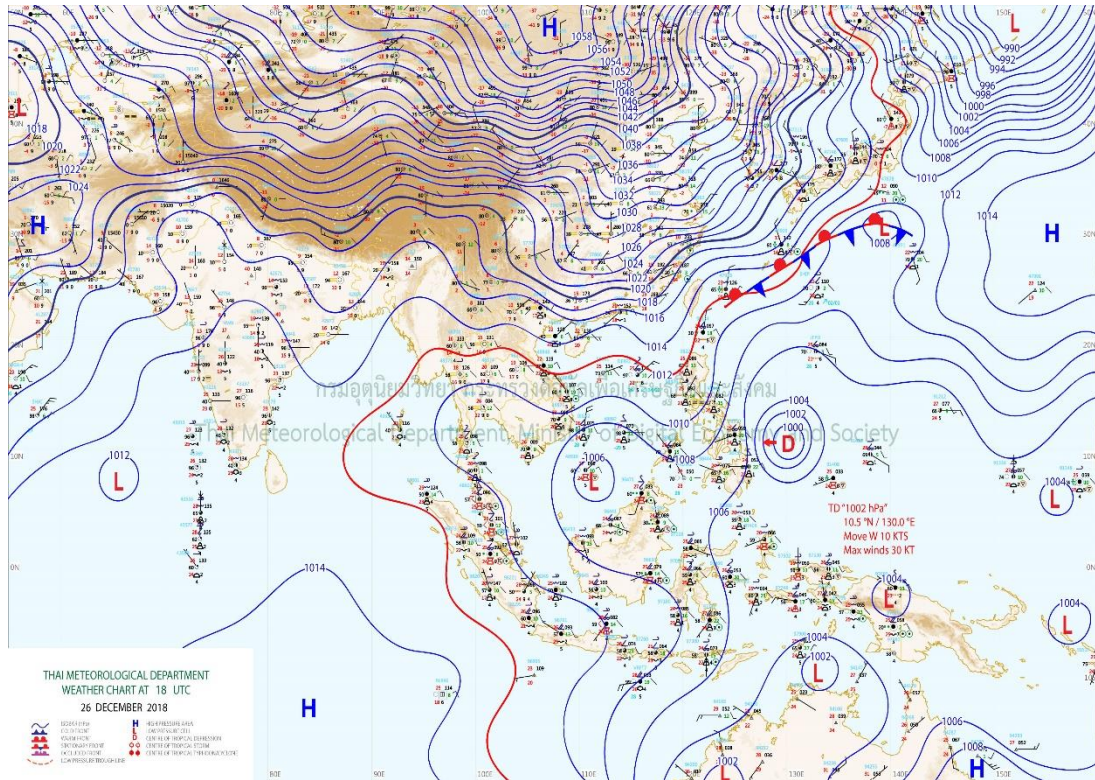
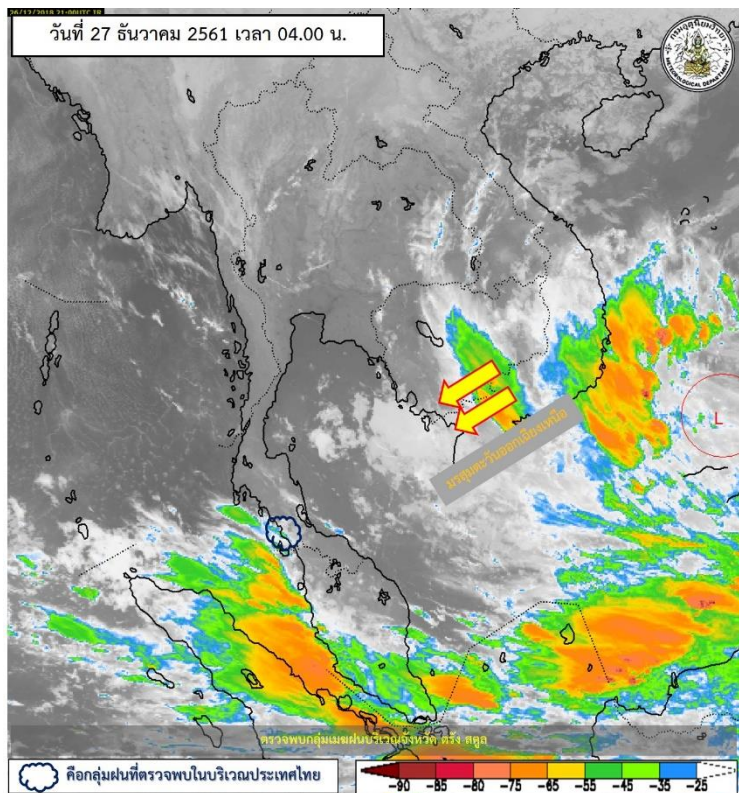
สรุปการเฝ้าระวังติดตามสภาพอากาศ และสถานการณ์น้ำ

กรมชลประทาน

ข้อมูล ณ วันที่ 27 ธันวาคม 2561



ติดตามสภาพภูมิอากาศและปริมาณฝน



แผนที่อากาศผิวพื้นวันที่ 27 ธันวาคม 2561 บริเวณความกดอากาศสูงกำลังแรงระลอกใหม่จากประเทศจีนได้แผ่ลงมาปกคลุมถึงประเทศเวียดนามตอนบนแล้ว คาดว่าจะแผ่ลงมา ปกคลุมภาคตะวันออกเฉียงเหนือในวันที่ 27 ธ.ค.61 ถึง 2 ม.ค.62 ประกอบกับจะมีคลื่นกระแสลมฝ่ายตะวันตกเคลื่อนเข้าปกคลุมภาคเหนือ ส่งผลให้ประเทศไทยตอนบนมีฝนฟ้าคะนองเกิดขึ้นและลมกระโชกแรงในระยะแรก หลังจากนั้นอุณหภูมิจะลดลง 5-7 องศาเซลเซียส สำหรับมรสุมตะวันออกเฉียงเหนือที่พัดปกคลุมอ่าวไทยและภาคใต้จะมีกำลังแรงขึ้น ทำให้ภาคใต้มีฝนเพิ่มขึ้นกับมีฝนตกหนักบางแห่ง

ปริมาณฝนสูงสุด 5 ลำดับ

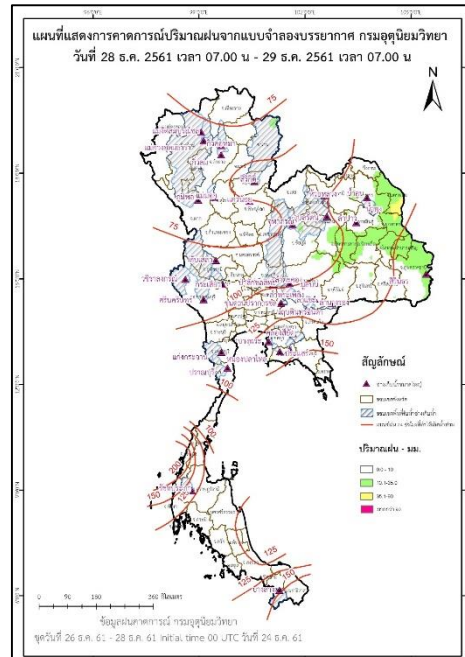
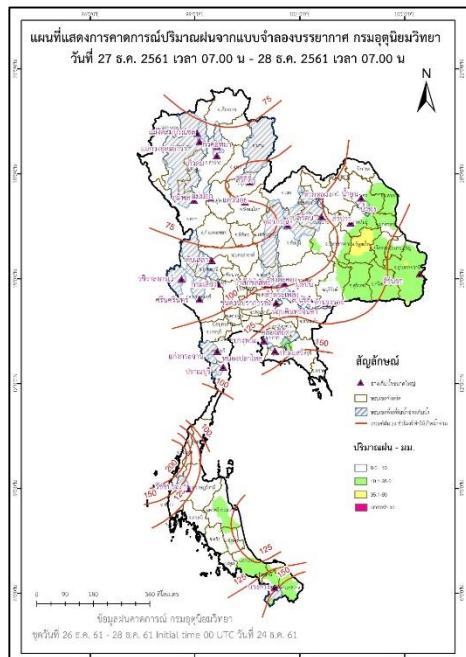
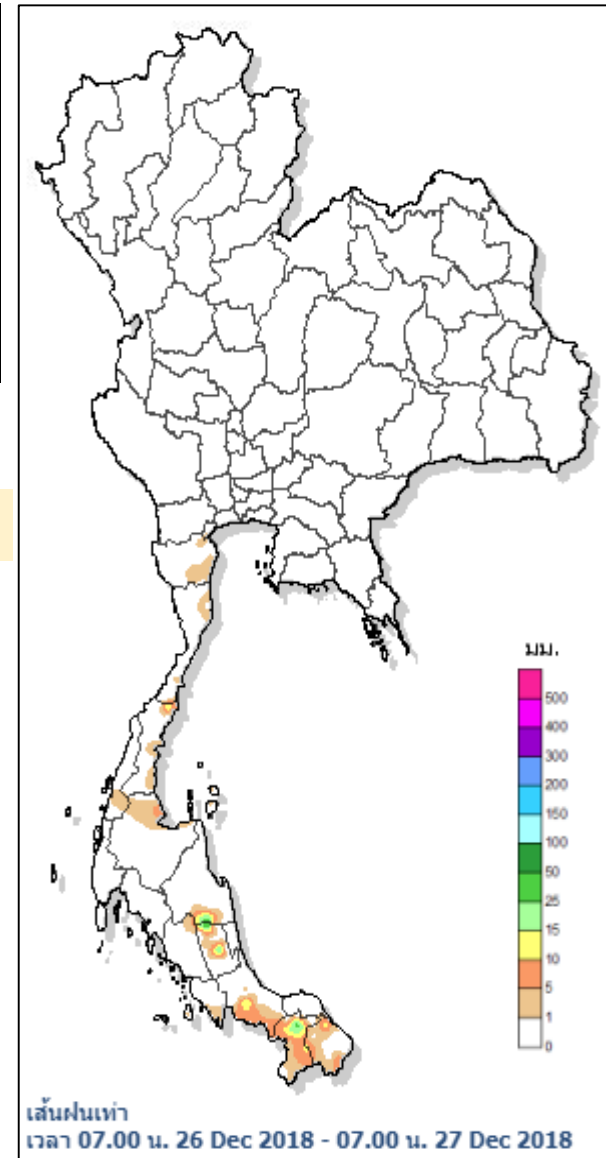
ปริมาณฝนสะสมรายตำบล วันที่ 26 ธ.ค. 2561 เวลา 07.00 น. - วันที่ 27 ธ.ค. 2561 เวลา 07.00 น.

สถานี	จังหวัด	ปริมาณฝน (มม.)	ความรุนแรง
ต.บ้านพร้าว อ.ป่าพะยอม	พัทลุง	43.5	ฝนตกหนัก
ที่ว่าการอำเภอกรงปินัง	ยะลา	32.2	ฝนปานกลาง
ต.เขาชัยสน อ.เขาชัยสน	พัทลุง	27.5	ฝนปานกลาง
ตชด.ค่ายท่านมูก	สงขลา	18.6	ฝนปานกลาง
ต.ดอนยาง อ.ปะทิว	ชุมพร	18.0	ฝนปานกลาง

หมายเหตุ เกณฑ์ปริมาณฝนกรมอุตุนิยมวิทยา

ฝนตกหนักมาก (>90 มม.) ฝนตกหนัก (35.1-90 มม.) ฝนปานกลาง (10.1-35.0 มม.) ฝนเล็กน้อย (0.1-10.0 มม.) ไม่มีฝน (0 มม.)

แผนที่แสดงการคาดการณ์ปริมาณฝนจากแบบจำลองบรรยากาศ กรมอุตุนิยมวิทยา 27 ธ.ค.61 - 29 ธ.ค.61



หมายเหตุ ข้อมูลจาก กรมอุตุนิยมวิทยา

ปริมาณน้ำในอ่างเก็บน้ำขนาดใหญ่และขนาดกลาง 26 ธันวาคม 2561

ภาค	ขนาดใหญ่				ขนาดกลาง				รวมอ่างขนาดใหญ่และกลาง						รับน้ำได้อีก	เปรียบเทียบปี 60 กับ 61		
	จำนวน	ความจุ	ปี 2561	% ความจุ อ่างฯ	จำนวน	ความจุ	ปี 2561	% ความจุ อ่างฯ	จำนวน	ความจุ	ปี2560		ปี2561			ปริมาณ	ปริมาณ	%
											ปริมาณ	%	ปริมาณ	%				
เหนือ	8	24,825	18,088	73	75	1,001	671	67	83	25,825	21,303	82	18,759	73	7,087	-2,544	-12	
ตอน.	12	8,368	4,502	54	218	1,998	1,174	59	230	10,367	8,780	85	5,676	55	4,690	-3,104	-35	
กลาง	3	1,419	692	49	22	369	216	59	25	1,788	1,551	87	908	51	880	-643	-41	
ตะวันตก	2	26,605	23,537	88	7	142	124	87	9	26,747	22,500	84	23,661	88	3,086	1,161	5	
ตะวันออก	6	1,515	1,260	83	51	963	783	81	57	2,478	2,017	81	2,043	82	436	26	1	
ใต้	4	8,194	6,741	82	39	668	529	79	43	8,863	6,913	78	7,270	82	1,593	357	5	
รวม	35	70,926	<u>54,819</u>	77	412	5,142	<u>3,497</u>	68	447	76,068	63,065	83	58,316	77	17,773	-4,749	-8	
ปริมาณน้ำใช้การ	47,384	<u>31,277</u>	66	4,753	<u>3,108</u>	65	52,137	<u>39,134</u>	75	<u>34,385</u>	66							

สามารถรับน้ำได้อีก 17,773 ล้าน ลบ.ม. (23%)

%น้ำใช้การ=(ปริมาณน้ำใช้การ/ความจุน้ำใช้การ)*100



ปริมาณน้ำใช้การ 4 เขื่อนหลักในกลุ่มน้ำเจ้าพระยา

ข้อมูล ณ วันที่ 27 ธันวาคม 2561

อ่างเก็บน้ำ	ความจุ ที่ รนก.	ปริมาณน้ำในอ่างฯ		ปริมาณน้ำใช้การได้		ปริมาณน้ำไหลลงอ่างฯ		ปริมาณน้ำระบาย		รับน้ำได้อีก ปี 2561
		ปริมาณน้ำ	% ความจุ	ปริมาณน้ำ	% ใช้การ	วันนี้	เมื่อวาน	วันนี้	เมื่อวาน	
ภูมิพล	13,462	9,140	68	5,340	55	5.02	1.07	27.00	23.01	4,322
สิริกิติ์	9,510	7,490	79	4,640	70	3.78	3.86	26.13	26.23	2,020
ภูมิพล+สิริกิติ์	22,972	16,630	72	9,980	61	8.80	4.93	53.13	49.24	6,342
แควน้อยฯ	939	664	71	621	69	0.27	0.27	4.32	4.32	275
ป่าสักชลสิทธิ์	960	574	60	571	60	0.00	0.00	3.06	4.35	386
รวมทั้งหมด	24,871	17,868	72	11,172	61	9.08	5.20	60.51	57.91	7,003

(หน่วย : ล้าน ลบ.ม.)

ปริมาณการระบายน้ำย้อนหลัง 10 วัน

เขื่อน	18 ธ.ค. 61	19 ธ.ค. 61	20 ธ.ค. 61	21 ธ.ค. 61	22 ธ.ค. 61	23 ธ.ค. 61	24 ธ.ค. 61	25 ธ.ค. 61	26 ธ.ค. 61	27 ธ.ค. 61	สะสม
เขื่อนภูมิพล	23.00	23.00	23.00	23.00	23.00	23.00	23.00	25.19	23.01	27.00	236.20
เขื่อนสิริกิติ์	26.01	26.07	26.03	26.04	25.97	26.19	25.90	26.12	26.23	26.13	260.69
เขื่อนแควน้อยบำรุงแดน	2.16	2.16	2.16	2.16	2.16	2.16	2.16	4.01	4.32	4.32	27.77
เขื่อนป่าสักชลสิทธิ์	2.67	2.67	3.47	3.47	4.33	4.39	4.38	4.36	4.35	3.06	37.15

(หน่วย : ล้าน ลบ.ม.)



สรุปอ่างขนาดใหญ่ที่เกิน UPPER RULE CURVE และ อ่างฯใหญ่ ที่มีปริมาตรต่ำกว่า 30% และ ระหว่าง 30 - 60%

อ่างฯขนาดใหญ่ที่เกิน UPPER RULE CURVE

(ข้อมูล วันที่ 26 ธันวาคม 2561)

ลำดับ	ชื่ออ่างเก็บน้ำ	ความจุที่ รณส. (ล้าน ม. ³)	ความจุที่ รณก. (ล้าน ม. ³)	ณ วันที่		ไหลลง วันนี้ (ล้าน ม. ³)	ระบาย วันนี้ (ล้าน ม. ³)	+สูง/-ต่ำ กว่าเกณฑ์เก็บกักน้ำสูงสุด ณ ช่วงเวลาเดียวกัน (ล้าน ม. ³)
				ปี 2561				
				ปริมาตร (ล้าน ม. ³)	% รณก.	วันนี้ (ล้าน ม. ³)	วันนี้ (ล้าน ม. ³)	
1	แม้งัดสมบูรณ์ชล จ.เชียงใหม่	323	265	266	101	0.08	0.20	26.65
2	กิวคองหมา จ.ลำปาง	209	170	189	111	0.08	0.22	20.89
3	น้ำอูน จ.สกลนคร	780	520	406	78	0.00	2.16	17.38
4	นฤปดินทรจินดา จ.ปราจีนบุรี	338	295	267	91	0.17	0.81	83.15

หมายเหตุ : * เชื่อมที่อยู่ในการดูแลของการไฟฟ้า

(หน่วย : ล้าน ลบ.ม.)

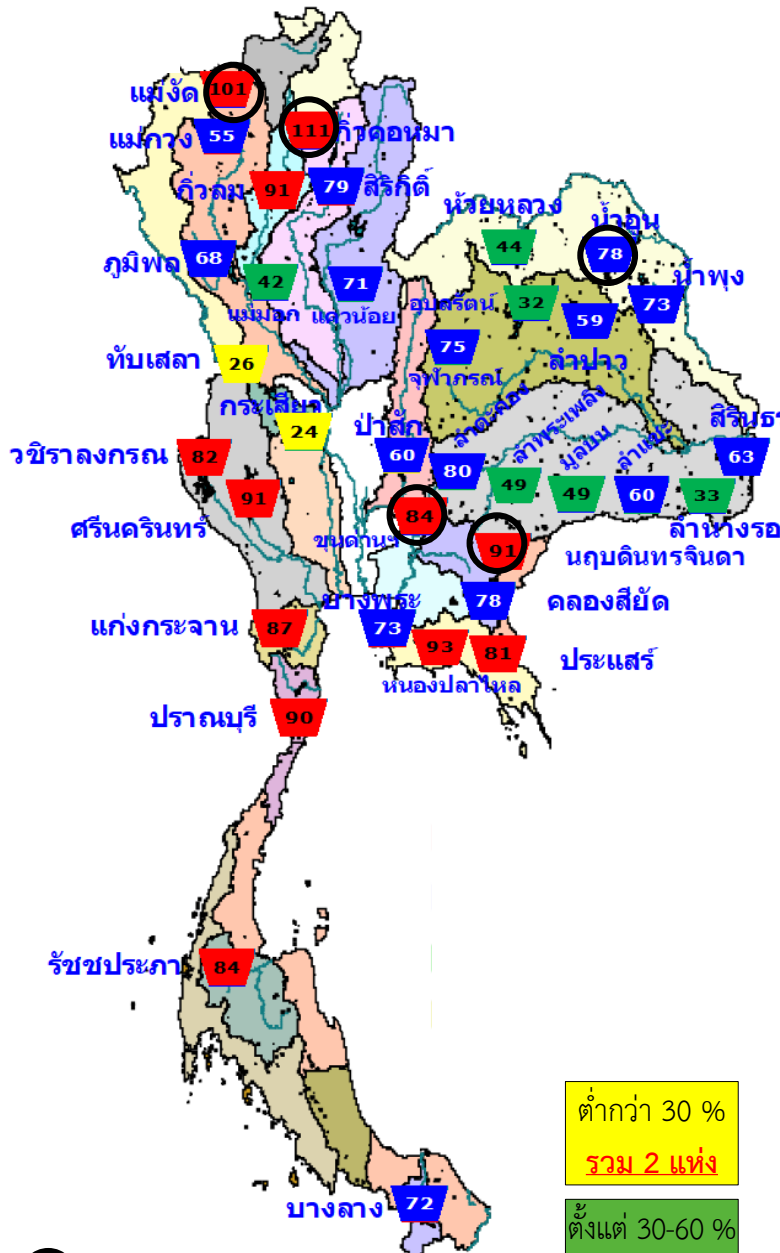
ชื่ออ่างเก็บน้ำ	ความจุที่ รณส. (ล้าน ม. ³)	ความจุที่ รณก. (ล้าน ม. ³)	ความจุที่ ใช้การ (ล้าน ม. ³)	ณ วันที่								ไหลลง วันนี้ (ล้าน ม. ³)	ระบาย วันนี้ (ล้าน ม. ³)
				ปี 2560		ปี 2561							
				ปริมาตร (ล้าน ม. ³)	% รณก.	ปริมาตร (ล้าน ม. ³)	% รณก.	ปริมาตรใช้การ (ล้าน ม. ³)	% ใช้การ	% ใช้การ	% ใช้การ	วันนี้ (ล้าน ม. ³)	วันนี้ (ล้าน ม. ³)
เหนือ													
แม้งัดสมบูรณ์ชล	295	263	249	128	49	146	55	132	50	53	0.21	0.06	
แม่มอก	110	110	94	100	91	46	42	30	28	32	0.00	0.00	
ตะวันออกเฉียงเหนือ													
ห้วยหลวง	136	136	129	113	83	60	44	54	40	42	0.00	0.26	
อุบลรัตน์*	4,640	2,431	1,850	2,172	89	783	32	202	8	11	1.54	0.46	
ลำปาง	2,450	1,980	1,880	1,728	87	1,166	59	1,066	54	57	0.68	2.78	
ลำพระเพลิง	242	155	154	138	89	75	49	74	48	48	0.05	0.00	
มูลบน	350	141	134	109	77	70	49	63	44	47	0.00	0.09	
ลำตะของ	325	275	268	199	72	164	60	157	57	59	0.00	0.00	
ลำน้ำรอง	197	121	118	78	64	40	33	36	30	31	0.09	0.05	
กลาง													
ป่าสักชลสิทธิ์	960	960	957	801	83	578	60	575	60	60	0.00	4.35	
ทับเสลา	190	160	143	138	86	41	26	24	15	17	0.04	0.04	
กระเสียว	390	299	259	287	96	72	24	32	11	12	0.00	0.09	



อ่างฯ ที่เกิน UPPER RULE CURVE

ต่ำกว่า 30 %
รวม 2 แห่ง

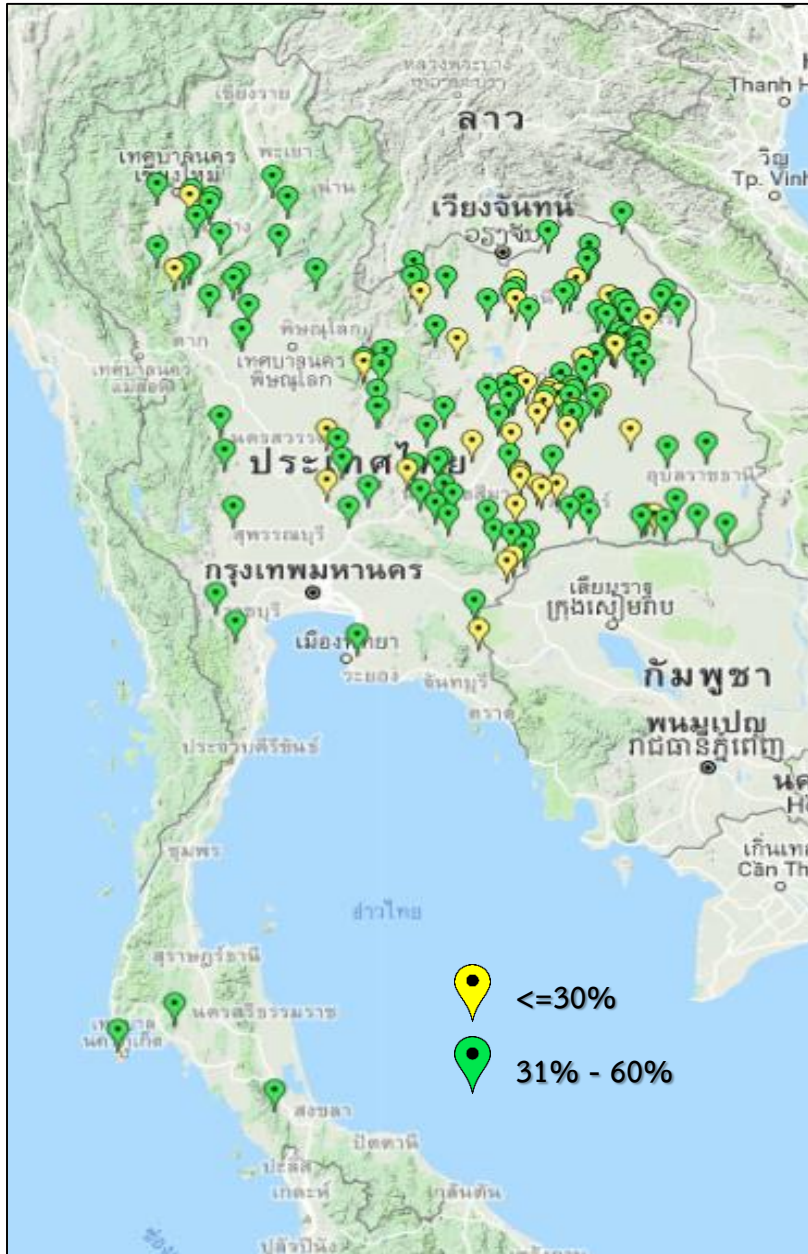
ตั้งแต่ 30-60 %
รวม 10 แห่ง





สรุปอ่างฯขนาดกลางที่มีปริมาตรต่ำกว่า 30% ,ระหว่าง 31-60%, ระหว่าง 60-100% และ มากกว่า 100%

(ข้อมูล วันที่ 26 ธันวาคม 2561)



สรุปอ่างฯขนาดกลางที่มีปริมาตรในช่วง <=30 % , >30 - 60 % , >60-100% และ >100 %				
ภาค	<=30 %	>30 - 60 %	>60-100%	>100 %
เหนือ	3	21	42	9
ตอน.	33	78	105	2
ตะวันออก	3	3	42	3
กลาง	2	9	10	1
ตะวันตก	0	2	4	1
ใต้	0	4	35	0
รวม	41	117	238	16
รวมทั้งหมด 412 แห่ง				

สรุปปริมาณน้ำไหลลงและระบายอ่างฯ ขนาดใหญ่และขนาดกลาง						
ภาค	ขนาดใหญ่		ขนาดกลาง		รวม	
	ไหลลง	ระบาย	ไหลลง	ระบาย	ไหลลง	ระบาย
เหนือ	6.11	55.34	0.53	1.11	6.64	56.45
ตอน.	2.77	13.14	2.92	4.12	5.69	17.25
กลาง	0.04	4.48	0.10	0.39	0.14	4.87
ตะวันตก	7.42	18.07	0.53	0.92	7.95	18.99
ตะวันออก	0.63	5.91	0.36	1.89	0.99	7.80
ใต้	12.45	8.94	4.39	4.70	16.84	13.65
รวม	29.43	105.88	8.83	13.13	38.26	119.01

(หน่วย : ล้าน ลบ.ม.)



สถานการณ์น้ำในลุ่มน้ำเจ้าพระยา

วันที่ 27 ธันวาคม 2561 เวลา 06:00 น.

แม่น้ำปิง

P.17

N.67

แม่น้ำน่าน

P.17 วันนี้ 224 เมื่อวาน 211

(Qmax 2,990 ม.³/วิ)

การใช้น้ำเหนือเขื่อนเจ้าพระยา 44 ลบ.ม./วิ

C.2 เมื่อวาน (26 ธ.ค. 61) 388 ลบ.ม./วิ

(Qmax 3,590 ม.³/วิ)

N.67 วันนี้ 228 เมื่อวาน 219

(Qmax 1,579 ม.³/วิ)

รวม 2 ฝั่ง = 264 ลบ.ม./วิ

เมื่อวาน = 268 ลบ.ม./วิ

รวมฝั่งตะวันตก = 144 ลบ.ม./วิ

เมื่อวาน = 145 ลบ.ม./วิ

รวมฝั่งตะวันออก = 120 ลบ.ม./วิ

เมื่อวาน = 123 ลบ.ม./วิ

เขื่อนป่าสัก

วันนี้ 35 เมื่อวาน 50

เขื่อนป่าสัก

C.13 เขื่อนเจ้าพระยา (Qmax 2,840 ม.³/วิ)

วันนี้ 80 เมื่อวาน 80

วันนี้ 25 เมื่อวาน 30

วันนี้ 67 เมื่อวาน 66

เฉลี่ยวันนี้ 98 เมื่อวาน 95

คลองระพีพัฒน์ (ความจุคลอง 210 ม.³/วิ)

(ความจุลำน้ำ 3,500 ม.³/วิ)

จ.นนทบุรี

จ.สมุทรปราการ

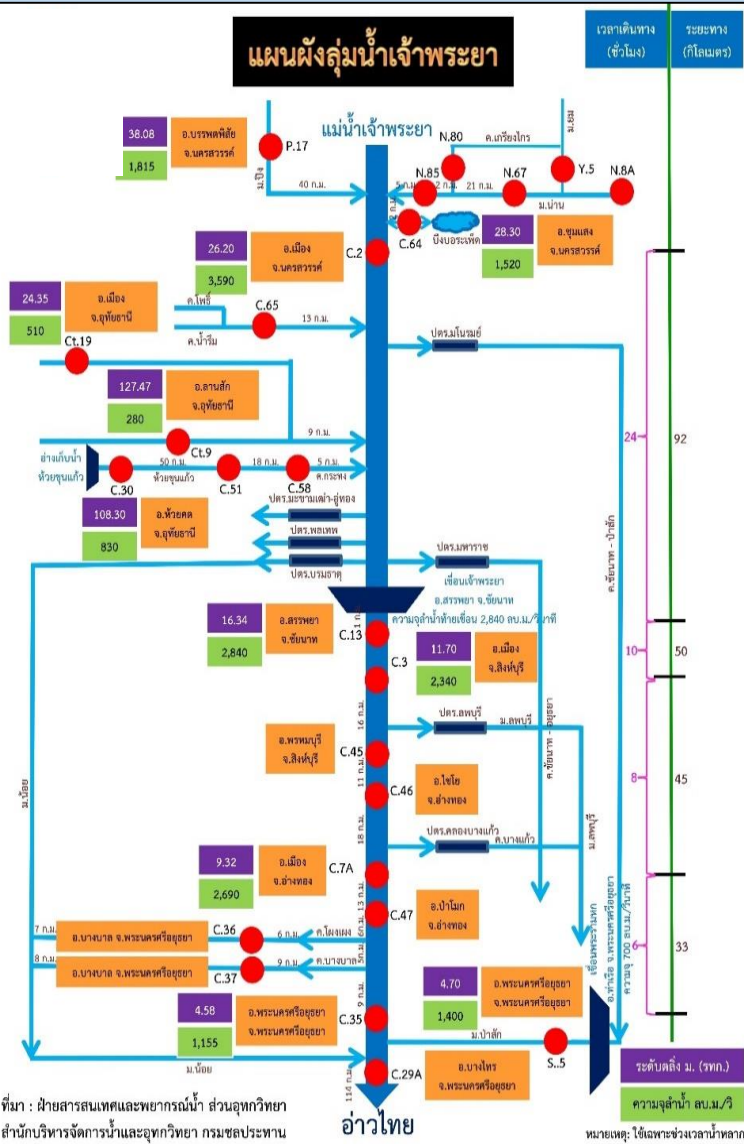
หมายเหตุ : ปริมาณน้ำไหลผ่าน มีหน่วยเป็น ลูกบาศก์เมตรต่อวินาที



การติดตามสถานการณ์น้ำลุ่มน้ำเจ้าพระยา

ประจำวันที่ 27 ธันวาคม 2561 เวลา 06.00 น.

สภาพน้ำท่า



- แม่น้ำปิง สถานี P.17** อ.บรรพตพิสัย จ.นครสวรรค์ ปริมาณน้ำไหลผ่าน 224 ลบ.ม./วินาที (เมื่อวาน 211 ลบ.ม./วินาที) ระดับน้ำ +35.07 ม.รทก. ต่ำกว่าตลิ่ง 4.73 ม.
- แม่น้ำน่าน สถานี N.67** อ.ชุมแสง จ.นครสวรรค์ ปริมาณน้ำไหลผ่าน 228 ลบ.ม./วินาที (เมื่อวาน 219 ลบ.ม./วินาที) ระดับน้ำ +20.25 ม.รทก. ต่ำกว่าตลิ่ง 8.05 ม.
- แม่น้ำเจ้าพระยา สถานี C.2** อ.เมือง จ.นครสวรรค์ ปริมาณน้ำไหลผ่าน 403 ลบ.ม./วินาที (เมื่อวาน 388 ลบ.ม./วินาที) ระดับน้ำ +18.40 ม.รทก. ต่ำกว่าตลิ่ง 7.80 ม.
- เขื่อนเจ้าพระยา สถานี C.13** อ.สรรพยา จ.ชัยนาท ปริมาณน้ำไหลผ่าน 80 ลบ.ม./วินาที (เมื่อวาน 80 ลบ.ม./วินาที) ระดับน้ำเหนือเขื่อน +15.58 ม.รทก. ระดับน้ำท้ายเขื่อน 5.64 ม.รทก.
- แม่น้ำป่าสัก** ระบายท้ายเขื่อนพระรามหก 25.19 ลบ.ม./วินาที (เมื่อวาน 29.92 ลบ.ม./วินาที) ไหลลงแม่น้ำเจ้าพระยา ผ่านสถานีวัดน้ำ C.29A อ.บางไทร จ.พระนครศรีอยุธยา ปริมาณน้ำไหลผ่านเฉลี่ย 98 ลบ.ม./วินาที (เมื่อวาน 95 ลบ.ม./วินาที)

รับน้ำเข้าฝั่งตะวันตกและฝั่งตะวันออก

- รับน้ำฝั่งตะวันตก** 144 ลบ.ม./วินาที เมื่อวาน 145 ลบ.ม./วินาที **ลดลง 1 ลบ.ม./วินาที**
(รับน้ำสูงสุด = 585 ลบ.ม./นาที)
- รับน้ำฝั่งตะวันออก** 120 ลบ.ม./วินาที เมื่อวาน 123 ลบ.ม./วินาที **ลดลง 3 ลบ.ม./วินาที**
(รับน้ำสูงสุด = 275 ลบ.ม./นาที)
- รวมรับน้ำ 2 ฝั่ง** 264 ลบ.ม./วินาที เมื่อวาน 268 ลบ.ม./วินาที **ลดลง 4 ลบ.ม./วินาที**

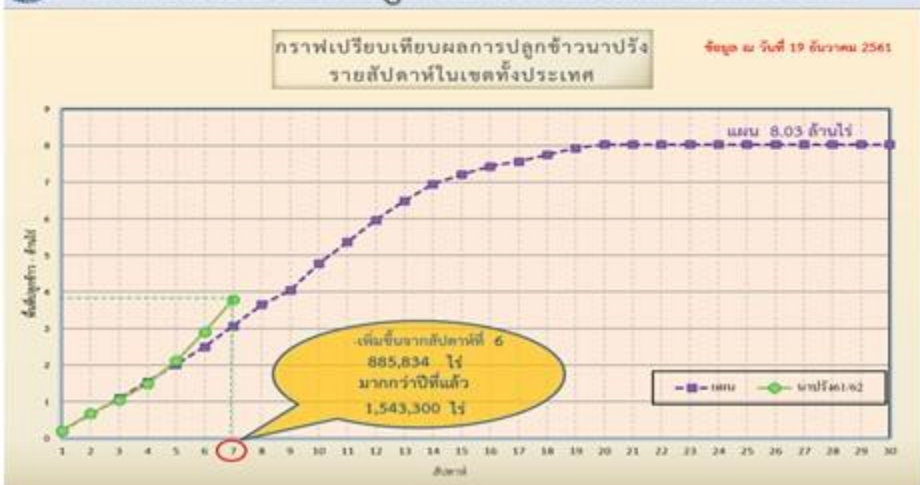


แผนผลการเพาะปลูกพืชในช่วงฤดูแล้งปี 2561

ข้อมูล ณ วันที่ 19 ธันวาคม 2561

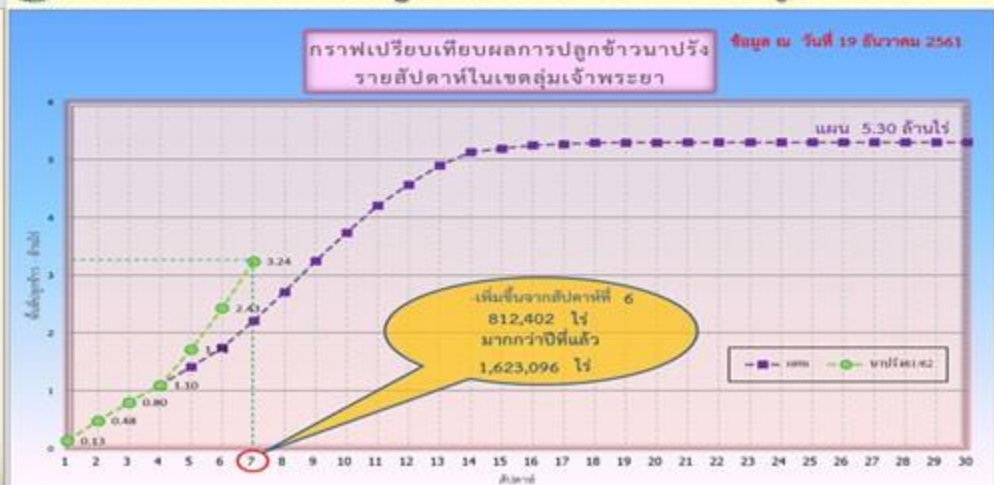
ภาค	ข้าวนาปรัง			พืชไร่-พืชผัก			รวม		
	แผน (ล้านไร่)	ผล (ล้านไร่)	%	แผน (ล้านไร่)	ผล (ล้านไร่)	%	แผน (ล้านไร่)	ผล (ล้านไร่)	%
เหนือ	0.51	0.27	51.96	0.84	0.08	9.01	1.35	0.34	25.24
ตะวันออกเฉียงเหนือ	0.75	0.07	9.04	0.57	0.007	1.28	1.32	0.07	5.68
กลาง	0.06	0.01	15.31	0.001	0.0002	19.62	0.06	0.01	15.39
ตะวันออก	0.35	0.17	47.44	0.05	0.02	33.54	0.41	0.19	45.58
ตะวันตก	0.87	0.02	2.32	0.17	0.01	7.49	1.05	0.03	3.18
ใต้	0.18	0.02	8.20	0.01	0.001	6.23	0.20	0.02	8.06
ลุ่มน้ำเจ้าพระยา	5.30	3.24	61.15	0.77	0.07	8.65	6.07	3.31	54.48
ทั้งประเทศ	8.03	3.79	47.17	2.43	0.18	7.51	10.46	3.97	37.96

กราฟเปรียบเทียบผลการปลูกข้าวนาปรังรายสัปดาห์ในเขตทั้งประเทศ



ข้อมูล ณ 19 ธ.ค. 61 เพาะปลูกแล้ว = 3,787,236 ไร่

กราฟเปรียบเทียบผลการปลูกข้าวนาปรังรายสัปดาห์ในเขตลุ่มน้ำเจ้าพระยา



ข้อมูล ณ 19 ธ.ค. 61 เพาะปลูกแล้ว = 3,242,026 ไร่



รายงานสถานการณ์ค่าความเค็มและปริมาณน้ำ แม่น้ำเจ้าพระยา

26 ธันวาคม 2561 / เวลา 7:00 น.

สถานี : สถานีประปาสำแล - สะพานพระนั่งเกล้า - ทำนายนนทบุรี - กรมชลประทานสามเสน

ปริมาณน้ำที่ระบายออกจากเขื่อนพระรามหก 34.82 ลบ.ม./วินาที
ปริมาณน้ำที่ระบายออกจากเขื่อนเจ้าพระยา 80.00 ลบ.ม./วินาที
ปริมาณน้ำที่ศูนย์ศิลปาชีพบางไทร 95.00 ลบ.ม./วินาที

0.18
กรัม/ลิตร

0.17
กรัม/ลิตร

0.17
กรัม/ลิตร

0.20
กรัม/ลิตร

สถานีประปาสำแล

สะพานพระนั่งเกล้า

ทำนายนนทบุรี

กรมชลประทานสามเสน

100.0 กม. จากปากน้ำ

69.0 กม. จากปากน้ำ

65.6 กม. จากปากน้ำ

58.0 กม. จากปากน้ำ

เกณฑ์เฝ้าระวัง 0.25 กรัม/ลิตร
มาตรฐานเพื่อการผลิตน้ำประปา
ไม่เกิน 0.50 กรัม/ลิตร

เกณฑ์เฝ้าระวังเพื่อการเกษตร
ไม่เกิน 2 กรัม/ลิตร

ที่มาของข้อมูล : กปน. และกรมชลประทาน
จัดทำโดยฝ่ายตะกอนและคุณภาพน้ำ ส่วนอุทกวิทยา สบอ.



แผนบริหารจัดการน้ำฤดูแล้ง ปี 2561/62



สถานการณ์น้ำและการจัดสรรน้ำอ่างขนาดใหญ่และขนาดกลาง ประจำวัน ที่ 26 ธันวาคม 2561



สถานการณ์น้ำ

1. ปริมาณน้ำต้นฤดูแล้ง (1 พ.ย.61)		
1.1 ปริมาณน้ำทั้งหมด	61,354	ล้าน ลบ.ม. คิดเป็น 81 %
1.2 ปริมาณน้ำใช้การ	37,425	ล้าน ลบ.ม. คิดเป็น 72 %
2. ปริมาณน้ำปัจจุบัน (26 ธ.ค.61)		
2.1 ปริมาณน้ำทั้งหมด	58,316	ล้าน ลบ.ม. คิดเป็น 77 %
2.2 ปริมาณน้ำใช้การ	34,385	ล้าน ลบ.ม. คิดเป็น 66 %

การจัดสรรน้ำ

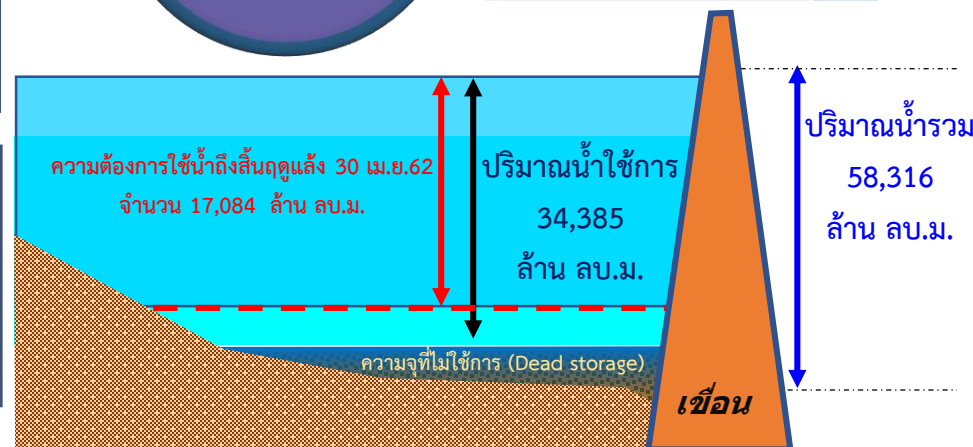
3. การจัดสรรน้ำในฤดูแล้ง (26 ธ.ค.61)		
3.1 แผนการจัดสรรน้ำฤดูแล้ง (พ.ย.61-ธ.ค.62)	23,100	ล้าน ลบ.ม.
3.2 ผลการจัดสรรน้ำ	6,016	ล้าน ลบ.ม. คิดเป็น 26 %
3.3 คงเหลือ	17,084	ล้าน ลบ.ม. คิดเป็น 74 %



ปริมาณน้ำทั้งหมด 77%

ปริมาณน้ำใช้การ 66%

จัดสรรแล้ว 26%



แผนจัดสรรน้ำฤดูแล้ง 2561/62 (พ.ย.61-ธ.ค.62) 23,100 ล้าน ลบ.ม.

- อุปโภค-บริโภค	2,404	ล้าน ลบ.ม.
- ระบบนิเวศและอื่นๆ	6,440	ล้าน ลบ.ม.
- การเกษตร	13,038	ล้าน ลบ.ม.
- เกษตรต่อเนื่อง	800	ล้าน ลบ.ม.
- อุตสาหกรรม	303	ล้าน ลบ.ม.
- ปรับปรุงพื้นที่การเพาะปลูก	115	ล้าน ลบ.ม.

แผนจัดสรรน้ำต้นฤดูฝน 2562 (พ.ค.-ก.ค.62) 16,470 ล้าน ลบ.ม.

- อุปโภค-บริโภค ระบบนิเวศ และการเกษตรต่อเนื่อง	6,000	ล้าน ลบ.ม.
- สำรองน้ำเพื่อเตรียมเพาะปลูกต้นฤดูฝน	6,300	ล้าน ลบ.ม.
- สำรองไว้ใช้กรณีฝนทิ้งช่วง	4,170	ล้าน ลบ.ม.

สถานการณ์น้ำและการจัดสรรน้ำ 4 เขื่อนลุ่มน้ำเจ้าพระยา

ประจำวัน 27 ธันวาคม 2561



สถานการณ์น้ำ

1. ปริมาณน้ำต้นฤดูแล้ง (1 พ.ย. 2561)			
1.1 ปริมาณน้ำทั้งหมด	19,536	ล้าน ลบ.ม.	คิดเป็น 79 %
1.2 ปริมาณน้ำใช้การ	12,840	ล้าน ลบ.ม.	คิดเป็น 71 %
2. ปริมาณน้ำปัจจุบัน (27 ธ.ค. 61)			
2.1 ปริมาณน้ำทั้งหมด	17,868	ล้าน ลบ.ม.	คิดเป็น 72 %
2.2 ปริมาณน้ำใช้การ	11,172	ล้าน ลบ.ม.	คิดเป็น 61 %

การจัดสรรน้ำ

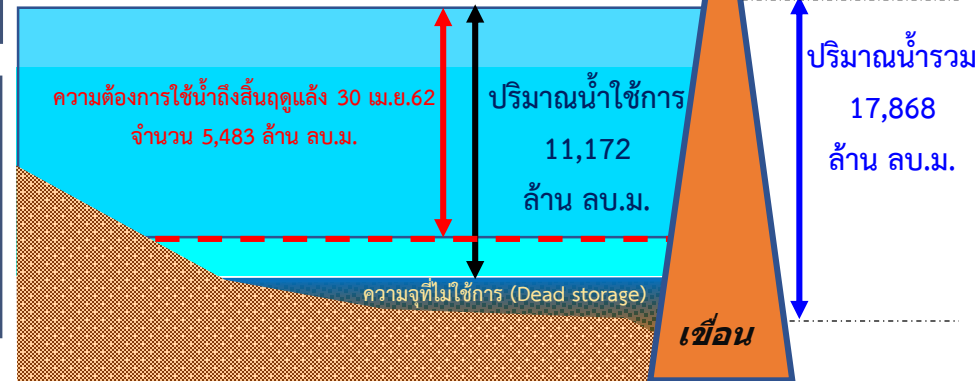
3. การจัดสรรน้ำในฤดูแล้ง (27 ธ.ค. 61)			
3.1 แผนการจัดสรรน้ำฤดูแล้ง (พ.ย.61-เม.ย.62)	8,000	ล้าน ลบ.ม.	
3.2 ผลการจัดสรรน้ำ	2,517	ล้าน ลบ.ม.	คิดเป็น 31 %
3.3 คงเหลือ	5,483	ล้าน ลบ.ม.	คิดเป็น 69 %



ปริมาณน้ำทั้งหมด 72%

ปริมาณน้ำใช้การ 61%

จัดสรรแล้ว 31%



แผนจัดสรรน้ำฤดูแล้ง 2561/62 (พ.ย.61-เม.ย.62) 8,000 ล้าน ลบ.ม.

(4 เขื่อนเจ้าพระยา 7,300 และผันน้ำจากลุ่มน้ำแม่กลอง 700 ล้าน ลบ.ม.)

- อุปโภค-บริโภค	1,140	ล้าน ลบ.ม.
- ระบบนิเวศและอื่นๆ	1,450	ล้าน ลบ.ม.
- การเกษตร	4,895	ล้าน ลบ.ม.
- เกษตรต่อเนื่อง	400	ล้าน ลบ.ม.
- ปรับปรุงพื้นที่การเพาะปลูก	115	ล้าน ลบ.ม.

แผนจัดสรรน้ำต้นฤดูฝน 2562 (พ.ค.-ก.ค.62) 5,540 ล้าน ลบ.ม.

- อุปโภค-บริโภค ระบบนิเวศ และการเกษตรต่อเนื่อง	1,500	ล้าน ลบ.ม.
- สำรองน้ำเพื่อเตรียมเพาะปลูกต้นฤดูฝน	2,000	ล้าน ลบ.ม.
- สำรองไว้ใช้กรณีฝนทิ้งช่วง	2,400	ล้าน ลบ.ม.

