

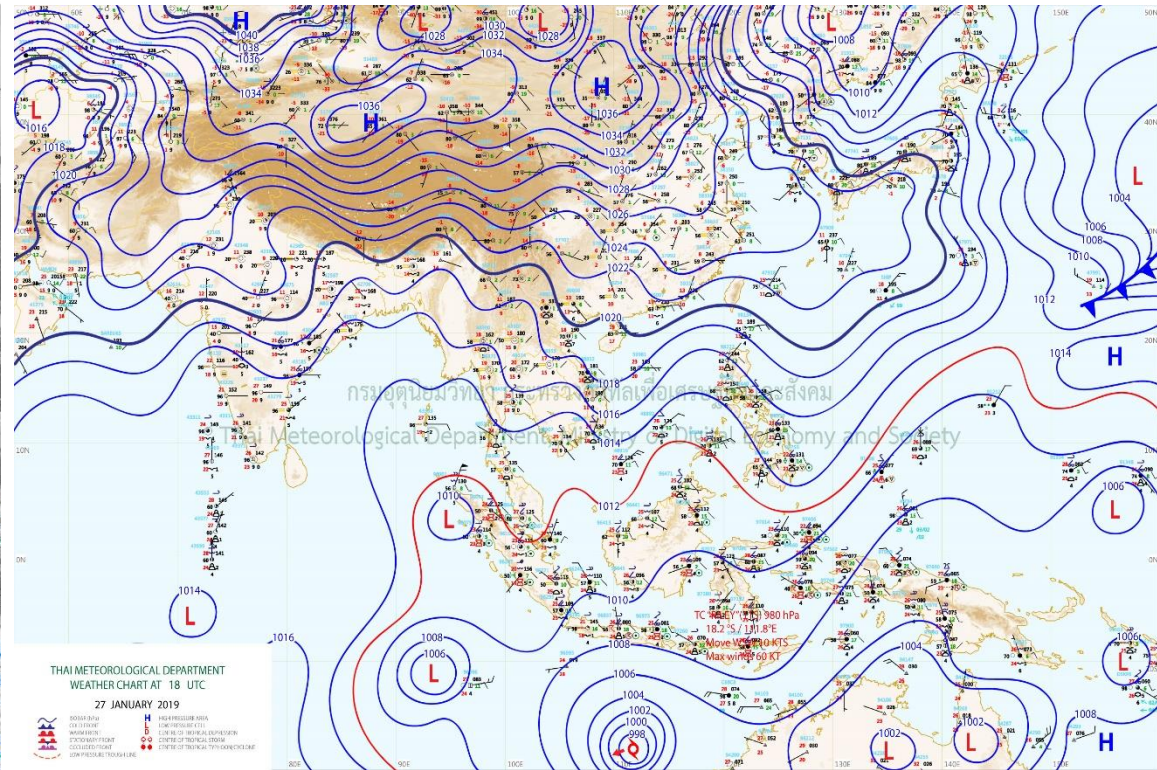
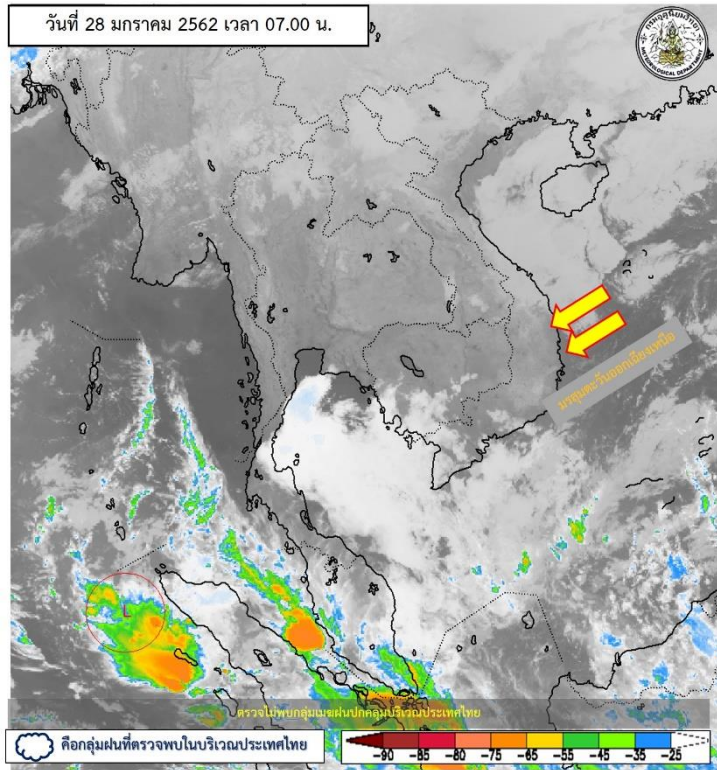


สรุปการเฝ้าระวังติดตามสภาพอากาศ และสถานการณ์น้ำ

กรมชลประทาน

ข้อมูล ณ วันที่ 28 มกราคม 2562

สภาพภูมิอากาศ ประจำวันที่ 28 มกราคม 2562



แผนที่อากาศผิวพื้นวันที่ 28 มกราคม 2562 บริเวณความกดอากาศสูงกำลังปานกลางจากประเทศจีนได้แผ่ลงมาปกคลุมประเทศไทยตอนบนและทะเลจีนใต้ ส่งผลให้ประเทศไทยตอนบนมีอากาศหนาวเย็นอย่างต่อเนื่องกับมีลมแรง สำหรับมรสุมตะวันออกเฉียงเหนือที่พัดปกคลุมอ่าวไทยและภาคใต้มีกำลังปานกลาง ทำให้คลื่นลมบริเวณอ่าวไทยตอนล่างมีกำลังปานกลาง

ปริมาณฝนสูงสุด 5 ลำดับ

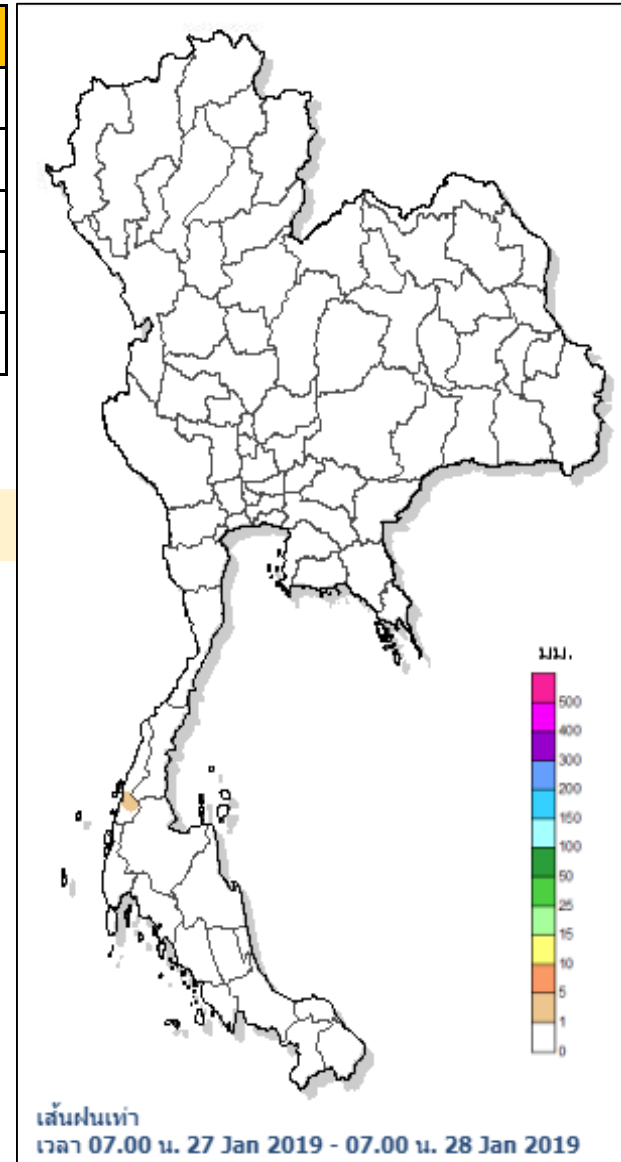
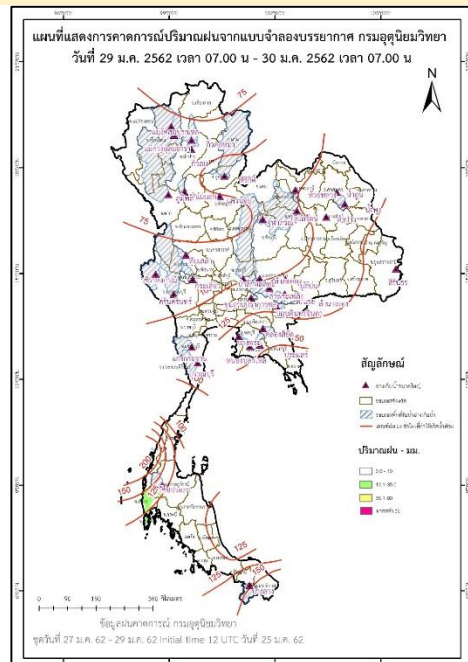
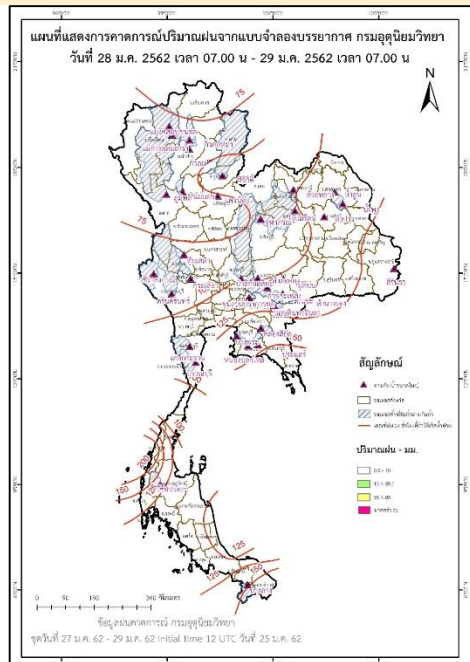
ปริมาณฝนสะสมรายตำบล วันที่ 27 ม.ค. 2562 เวลา 07.00 น. - วันที่ 28 ม.ค. 2562 เวลา 07.00 น.

สถานี	จังหวัด	ปริมาณฝน (มม.)	ความรุนแรง
ต.กะเปอร์ อ.กะเปอร์	ระนอง	2.0	ฝนเล็กน้อย
ศูนย์ศึกษาการพัฒนาพิกุลทอง	นราธิวาส	0.4	ฝนเล็กน้อย
-	-	0.0	ไม่มีฝน
-	-	0.0	ไม่มีฝน
-	-	0.0	ไม่มีฝน

หมายเหตุ เกณฑ์ปริมาณฝนกรมอุตุนิยมวิทยา

ฝนตกหนักมาก (>90 มม.) ฝนตกหนัก (35.1-90 มม.) ฝนปานกลาง (10.1-35.0 มม.) ฝนเล็กน้อย (0.1-10.0 มม.) ไม่มีฝน (0 มม.)

แผนที่แสดงการคาดการณ์ปริมาณฝนจากแบบจำลองบรรยากาศ กรมอุตุนิยมวิทยา 28 ม.ค.62 - 30 ม.ค.62



หมายเหตุ ข้อมูลจาก กรมอุตุนิยมวิทยา

ปริมาณน้ำในอ่างเก็บน้ำขนาดใหญ่และขนาดกลาง 27 มกราคม 2562

ภาค	ขนาดใหญ่				ขนาดกลาง				รวมอ่างขนาดใหญ่และกลาง						รับน้ำได้อีก	เปรียบเทียบปี 61 กับ 62		
	จำนวน	ความจุ	ปี 2562	% ความจุ อ่างฯ	จำนวน	ความจุ	ปี 2562	% ความจุ อ่างฯ	จำนวน	ความจุ	ปี2561		ปี2562			ปริมาณ	ปริมาณ	%
											ปริมาณ	%	ปริมาณ	%				
เหนือ	8	24,825	16,552	67	75	1,001	642	64	83	25,825	19,780	77	17,194	67	8,632	-2,586	-13	
ตอน.	12	8,368	4,012	48	218	1,998	1,036	52	230	10,367	7,881	76	5,048	49	5,319	-2,833	-36	
กลาง	3	1,419	584	41	22	369	194	53	25	1,788	1,397	78	778	44	1,010	-619	-44	
ตะวันตก	2	26,605	22,959	86	7	142	115	81	9	26,747	22,159	83	23,074	86	3,674	915	4	
ตะวันออก	6	1,515	1,061	70	51	963	683	71	57	2,478	1,815	73	1,744	70	734	-71	-4	
ใต้	4	8,194	6,644	81	39	668	532	80	43	8,863	6,955	78	7,176	81	1,687	221	3	
รวม	35	70,926	<u>51,811</u>	73	412	5,142	<u>3,202</u>	62	447	76,068	59,987	79	55,013	72	21,055	-4,974	-8	
ปริมาณน้ำใช้การ		47,384	<u>28,269</u>	60		4,753	<u>2,814</u>	59		52,137	<u>36,056</u>	69	<u>31,083</u>	60				

สามารถรับน้ำได้อีก 21,055 ล้าน ลบ.ม. (28%)

%น้ำใช้การ=(ปริมาณน้ำใช้การ/ความจุน้ำใช้การ)*100



ปริมาณน้ำใช้การ 4 เขื่อนหลักในกลุ่มน้ำเจ้าพระยา

ข้อมูล ณ วันที่ 28 มกราคม 2562

อ่างเก็บน้ำ	ความจุ ที่ รนก.	ปริมาณน้ำในอ่างฯ		ปริมาณน้ำใช้การได้		ปริมาณน้ำไหลลงอ่างฯ		ปริมาณน้ำระบาย		รับน้ำได้อีก ปี 2561
		ปริมาณน้ำ	% ความจุ	ปริมาณน้ำ	% ใช้การ	วันนี้	เมื่อวาน	วันนี้	เมื่อวาน	
ภูมิพล	13,462	8,461	63	4,661	48	0.00	0.00	20.00	20.00	5,001
สิริกิติ์	9,510	6,773	71	3,923	59	3.54	3.62	27.01	27.13	2,737
ภูมิพล+สิริกิติ์	22,972	15,234	66	8,584	53	3.54	3.62	47.01	47.13	7,738
แควน้อยฯ	939	574	61	531	59	0.00	0.21	6.05	6.05	365
ป่าสักชลสิทธิ์	960	470	49	467	49	0.00	0.00	3.08	3.09	490
รวมทั้งหมด	24,871	16,278	65	9,582	53	3.54	3.83	56.14	56.27	8,593

(หน่วย : ล้าน ลบ.ม.)

ปริมาณการระบายน้ำย้อนหลัง 10 วัน

เขื่อน	19 ม.ค. 62	20 ม.ค. 62	21 ม.ค. 62	22 ม.ค. 62	23 ม.ค. 62	24 ม.ค. 62	25 ม.ค. 62	26 ม.ค. 62	27 ม.ค. 62	28 ม.ค. 62	สะสม
เขื่อนภูมิพล	22.09	22.00	22.00	22.00	22.00	22.00	22.00	20.00	20.00	20.00	214.09
เขื่อนสิริกิติ์	28.12	27.73	28.10	26.15	26.08	26.04	26.06	27.02	27.13	27.01	269.44
เขื่อนแควน้อยบำรุงแดน	4.32	4.32	4.32	3.02	3.02	3.02	3.56	5.24	6.05	6.05	42.93
เขื่อนป่าสักชลสิทธิ์	2.23	2.23	2.23	2.22	2.22	2.22	3.09	3.09	3.09	3.08	25.70

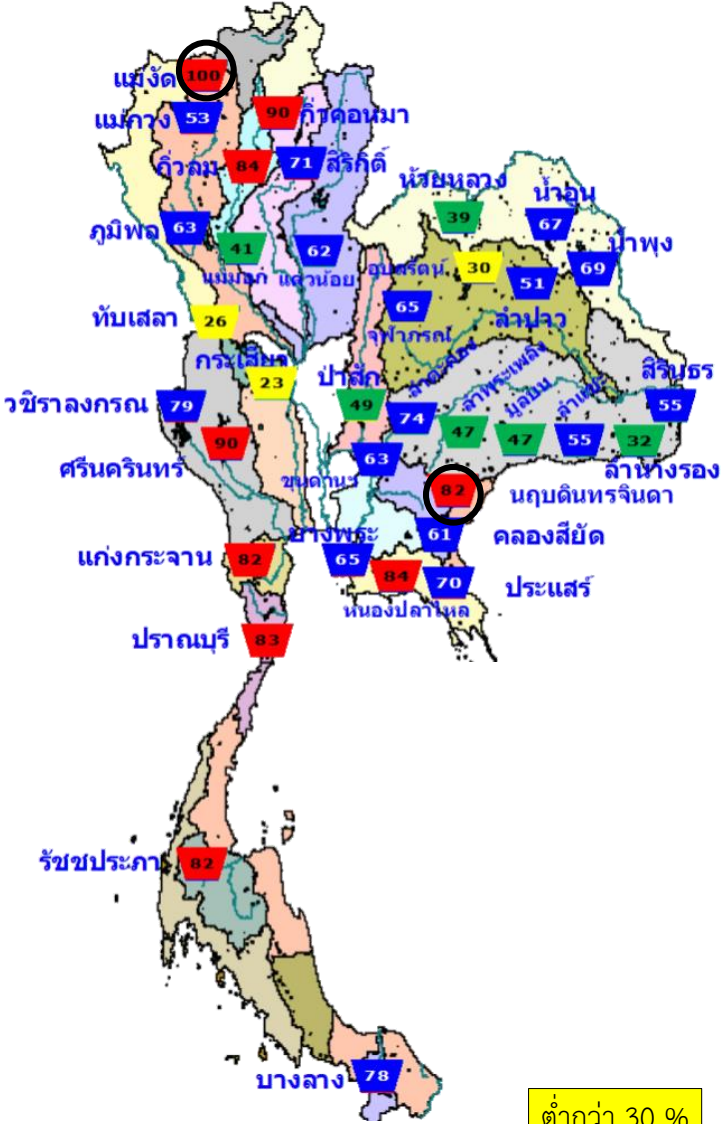
(หน่วย : ล้าน ลบ.ม.)



สรุปอ่างขนาดใหญ่ที่เกิน UPPER RULE CURVE และ อ่างใหญ่ ที่มีปริมาตรต่ำกว่า 30% และ ระหว่าง 30 - 60%

อ่างขนาดใหญ่ที่เกิน UPPER RULE CURVE

(ข้อมูล วันที่ 27 มกราคม 2562)



ต่ำกว่า 30 %
รวม 2 แห่ง

ตั้งแต่ 30-60 %
รวม 11 แห่ง

○ อ่างฯ ที่เกิน UPPER RULE CURVE

ลำดับ	ภาค อ่างเก็บน้ำเขื่อน	ความจุ ที่ รณส. (ล้าน ม. ³)	ความจุ ที่ รณก. (ล้าน ม. ³)	ณ วันที่		ไหลลง วันนี้ (ล้าน ม. ³)	ระบาย วันนี้ (ล้าน ม. ³)	+สูง / - ต่ำ กว่า เขื่อนที่เก็บกักน้ำสูงสุด ณ ช่วงเวลาเดียวกัน (ล้าน ม. ³)
				ปี 2562				
				ปริมาตร (ล้าน ม. ³)	% รณก.			
1	แม่งัดสมบูรณ์ชล จ.เชียงใหม่	323	265	264	100	0.04	0.60	25.63
2	นฤปดินทรจินดา จ.ปราจีนบุรี	338	295	242	82	0.09	0.78	79.39

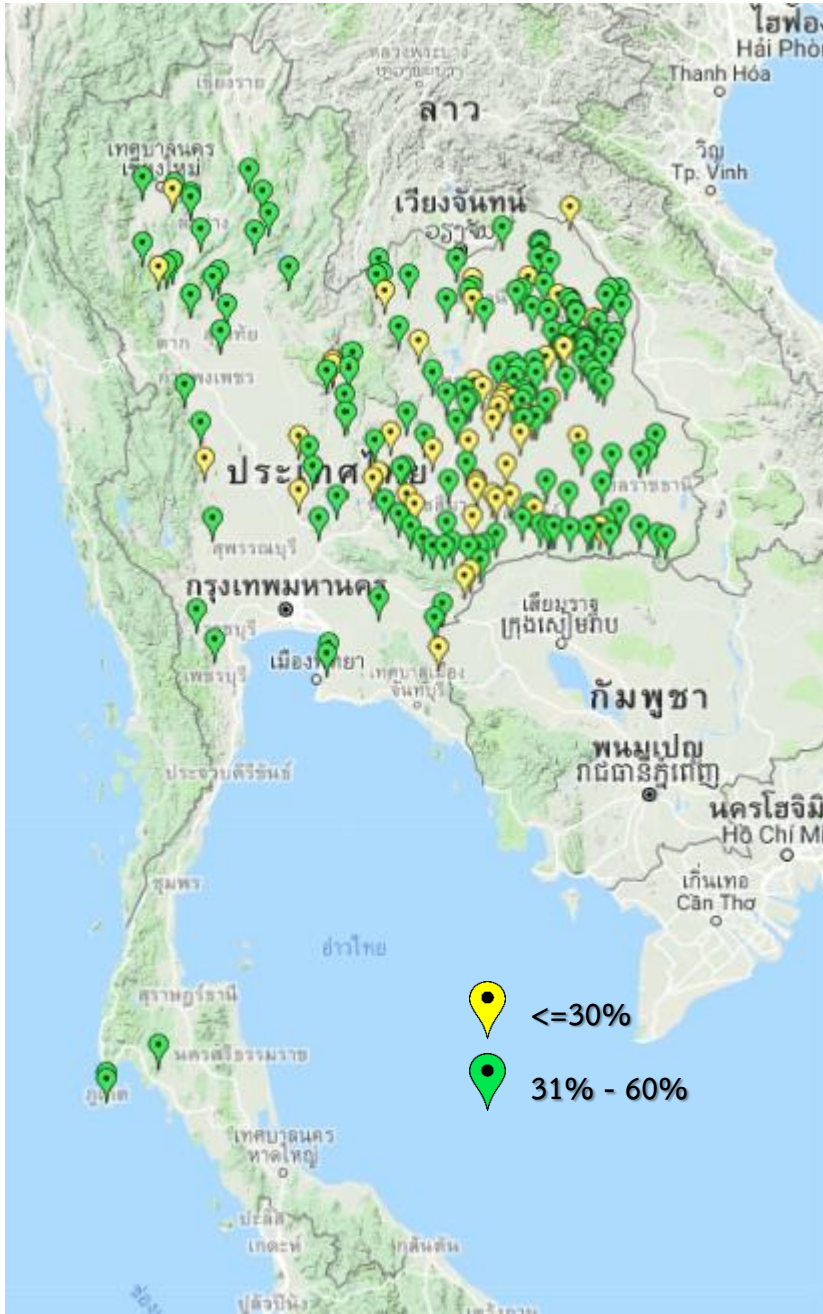
หมายเหตุ : * เชื่อมที่อยู่ในการดูแลของการไฟฟ้า (หน่วย : ล้าน ลบ.ม.)

ภาค	อ่างเก็บน้ำเขื่อน	ความจุ ที่ รณส. (ล้าน ม. ³)	ความจุ ที่ รณก. (ล้าน ม. ³)	ความจุ น้ำ ใช้การ (ล้าน ม. ³)	ณ วันที่						ไหลลง วันนี้ (ล้าน ม. ³)	ระบาย วันนี้ (ล้าน ม. ³)	
					ปี 2561		ปี 2562						
					ปริมาตร (ล้าน ม. ³)	% รณก. (ล้าน ม. ³)	ปริมาตร (ล้าน ม. ³)	% รณก. (ล้าน ม. ³)	ปริมาตรใช้การ (ล้าน ม. ³)	% ใช้การ			
เหนือ													
	แม่งัดอุดมธารา	295	263	249	116	44	139	53	125	48	50	0.24	0.78
	แม่มอก	110	110	94	79	71	45	41	29	26	31	0.00	0.00
ตะวันออกเฉียงเหนือ													
	ห้วยหลวง	136	136	129	97	72	53	39	47	34	36	0.00	0.18
	อุบลรัตน์*	4,640	2,431	1,850	1,862	77	734	30	153	6	8	0.00	0.51
	ลำปาง	2,450	1,980	1,880	1,560	79	1,007	51	907	46	48	0.00	5.70
	ลำพระเพลิง	242	155	154	140	90	73	47	71	46	47	0.05	0.09
	มูลบน	350	141	134	107	76	66	47	59	42	44	0.00	0.08
	ลำตะเป	325	275	268	189	69	152	55	145	53	54	0.00	0.40
	ลำน้ำรอง	197	121	118	74	61	38	32	35	29	30	0.04	0.00
	สิรินธร*	1,966	1,966	1,135	1,430	73	1,088	55	257	13	23	0.00	0.27
กลาง													
	ป่าสักชลสิทธิ์	960	960	957	693	72	473	49	470	49	49	0.00	3.09
	ทับเสลา	190	160	143	127	80	41	26	24	15	17	0.00	0.09
	กระเสียว	390	299	259	285	95	70	23	30	10	11	0.00	0.04



สรุปอ่างขนาดกลางที่มีปริมาตรต่ำกว่า 30% ,ระหว่าง 31-60%, ระหว่าง 60-100% และ มากกว่า 100%

(ข้อมูล วันที่ 27 มกราคม 2562)



สรุปอ่างขนาดกลางที่มีปริมาตรในช่วง <=30 % , >30 - 60 % , >60-100% และ >100 %				
ภาค	<=30 %	>30 - 60 %	>60-100%	>100 %
เหนือ	3	21	45	6
ตอน.	41	112	62	3
ตะวันออก	3	6	42	0
กลาง	4	8	10	0
ตะวันตก	0	2	5	0
ใต้	0	4	35	0
รวม	51	153	199	9
รวมทั้งหมด 412 แห่ง				

สรุปปริมาณน้ำไหลลงและระบายอ่างฯ ขนาดใหญ่และขนาดกลาง

ภาค	ขนาดใหญ่		ขนาดกลาง		รวม	
	ไหลลง	ระบาย	ไหลลง	ระบาย	ไหลลง	ระบาย
เหนือ	4.23	54.92	0.53	1.84	4.76	56.76
ตอน.	0.23	10.50	2.21	5.13	2.43	15.63
กลาง	0.00	3.22	0.40	0.77	0.40	3.99
ตะวันตก	3.47	24.12	0.11	0.19	3.58	24.31
ตะวันออก	0.31	4.55	0.29	2.78	0.60	7.33
ใต้	3.88	13.13	0.99	2.57	4.87	15.70
รวม	12.11	110.43	4.53	13.29	16.65	123.72

(หน่วย : ล้าน ลบ.ม.)



สถานการณ์น้ำในลุ่มน้ำเจ้าพระยา

วันที่ 27 มกราคม 2562 เวลา 06:00 น.

แม่น้ำปิง

P.17

N.67

แม่น้ำน่าน

P.17 วันนี้ 152 เมื่อวาน 152
(Qmax 2,990 ม.³/วิ)

การใช้น้ำเหนือเขื่อนเจ้าพระยา
23 ลบ.ม./วิ

C.2 เมื่อวาน (26 ม.ค. 62)
355 ลบ.ม./วิ
(Qmax 3,590 ม.³/วิ)

N.67 วันนี้ 203 เมื่อวาน 206
(Qmax 1,579 ม.³/วิ)

รวม 2 ฝั่ง = 252 ลบ.ม./วิ
เมื่อวาน = 271 ลบ.ม./วิ

รวมฝั่งตะวันตก = 134 ลบ.ม./วิ
เมื่อวาน = 143 ลบ.ม./วิ

รวมฝั่งตะวันออก = 118 ลบ.ม./วิ
เมื่อวาน = 128 ลบ.ม./วิ

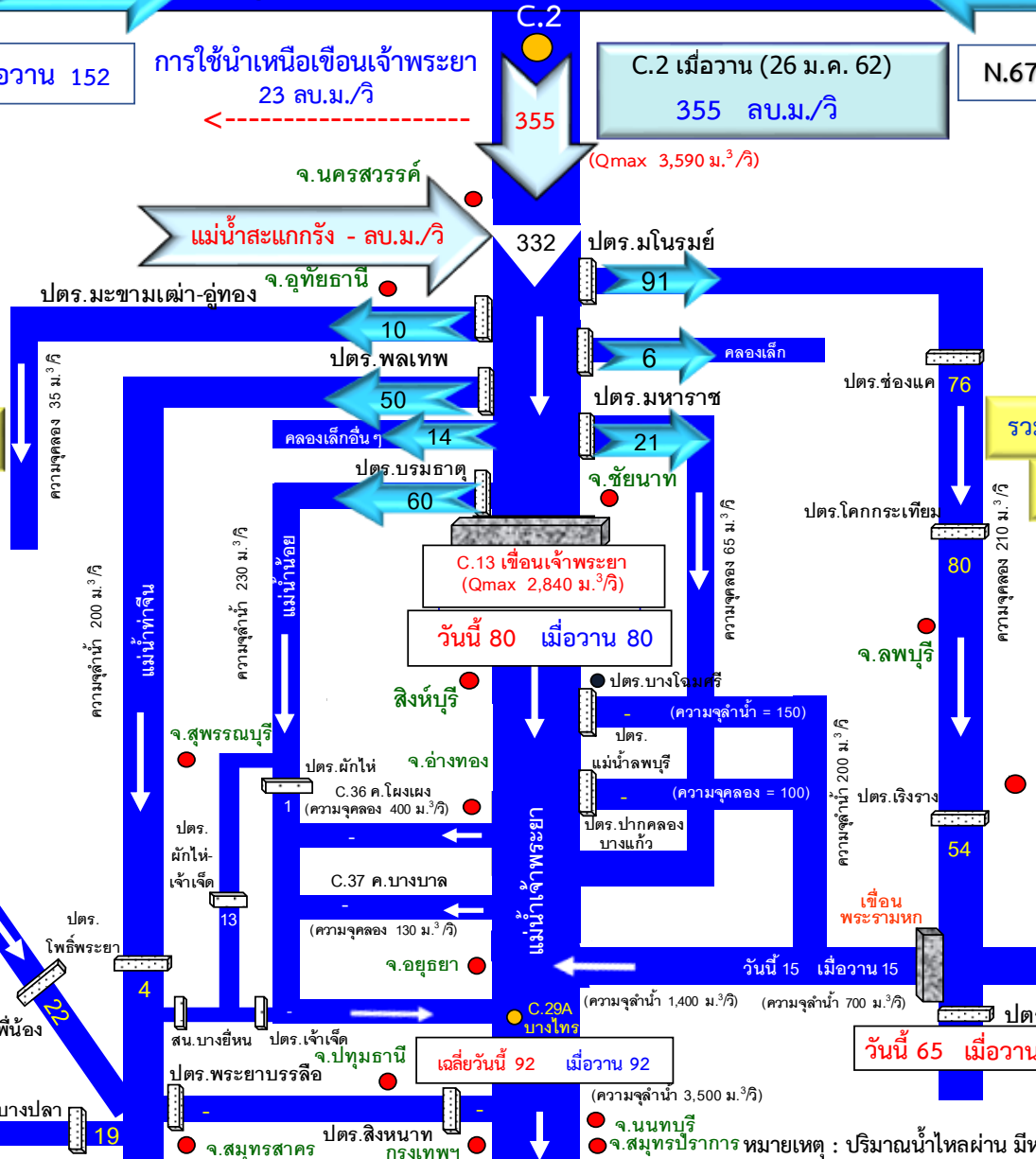
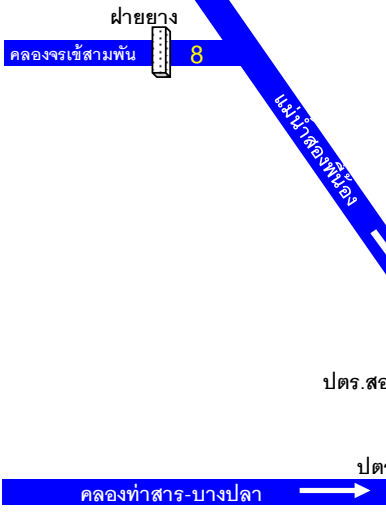
เขื่อนป่าสัก
วันนี้ 36 เมื่อวาน 36

C.13 เขื่อนเจ้าพระยา
(Qmax 2,840 ม.³/วิ)
วันนี้ 80 เมื่อวาน 80

วันนี้ 15 เมื่อวาน 15
วันนี้ 65 เมื่อวาน 63

เขื่อนวังน้ำเขียว
วันนี้ 92 เมื่อวาน 92

คลองระพีพัฒน์
(ความจุลช่อง 210 ม.³/วิ)



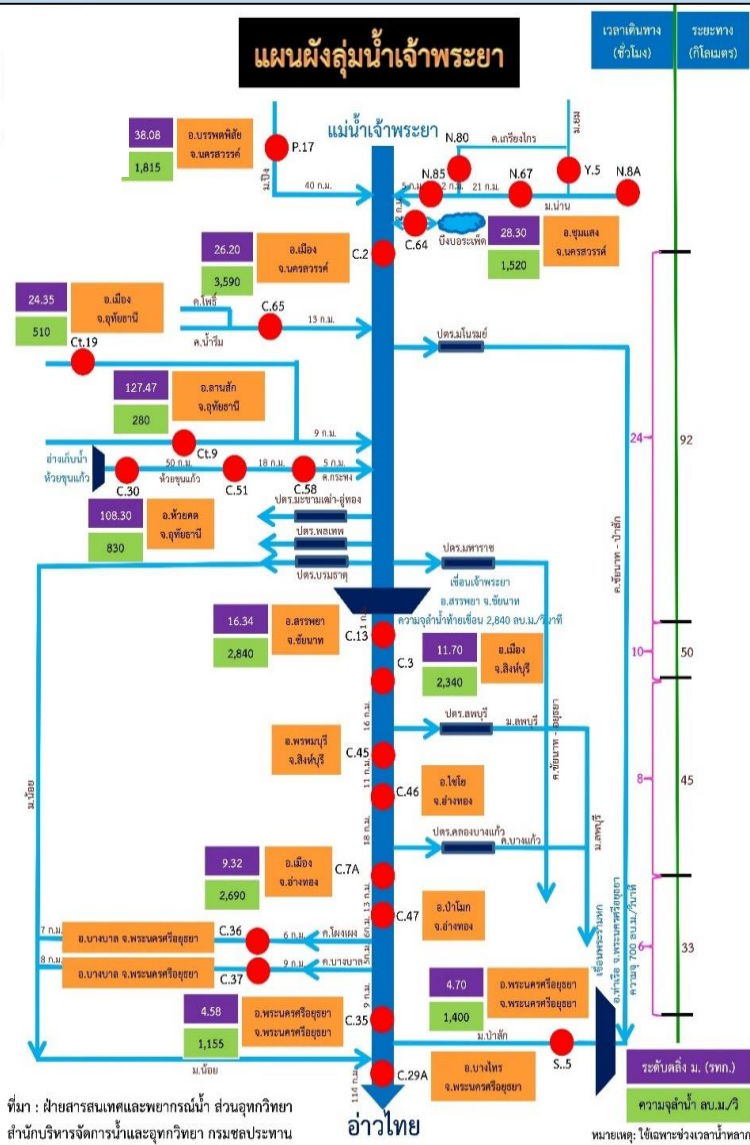


การติดตามสถานการณ์น้ำลุ่มน้ำเจ้าพระยา

ประจำวันที่ 27 มกราคม 2562 เวลา 06.00 น.

สภาพน้ำท่า

แผนผังลุ่มน้ำเจ้าพระยา



- แม่น้ำปิง สถานี P.17** อ.บรรพตพิสัย จ.นครสวรรค์ ปริมาณน้ำไหลผ่าน 152 ลบ.ม./วินาที (เมื่อวาน 152 ลบ.ม./วินาที) ระดับน้ำ +34.86 ม.รทก. ต่ำกว่าตลิ่ง 4.94 ม.
- แม่น้ำน่าน สถานี N.67** อ.ชุมแสง จ.นครสวรรค์ ปริมาณน้ำไหลผ่าน 203 ลบ.ม./วินาที (เมื่อวาน 206 ลบ.ม./วินาที) ระดับน้ำ +20.02 ม.รทก. ต่ำกว่าตลิ่ง 8.28 ม.
- แม่น้ำเจ้าพระยา สถานี C.2** อ.เมือง จ.นครสวรรค์ ปริมาณน้ำไหลผ่าน 355 ลบ.ม./วินาที (เมื่อวาน 355 ลบ.ม./วินาที) ระดับน้ำ +18.24 ม.รทก. ต่ำกว่าตลิ่ง 7.96 ม.
- เขื่อนเจ้าพระยา สถานี C.13** อ.สรรพยา จ.ชัยนาท ปริมาณน้ำไหลผ่าน 80 ลบ.ม./วินาที (เมื่อวาน 80 ลบ.ม./วินาที) ระดับน้ำเหนือเขื่อน +15.41 ม.รทก. ระดับน้ำท้ายเขื่อน 5.64 ม.รทก.
- แม่น้ำป่าสัก** ระบายท้ายเขื่อนพระรามหก 15.16 ลบ.ม./วินาที (เมื่อวาน 15.11 ลบ.ม./วินาที) ไหลลงแม่น้ำเจ้าพระยา ผ่านสถานีวัดน้ำ C.29A อ.บางไทร จ.พระนครศรีอยุธยา ปริมาณน้ำไหลผ่านเฉลี่ย 92 ลบ.ม./วินาที (เมื่อวาน 92 ลบ.ม./วินาที)

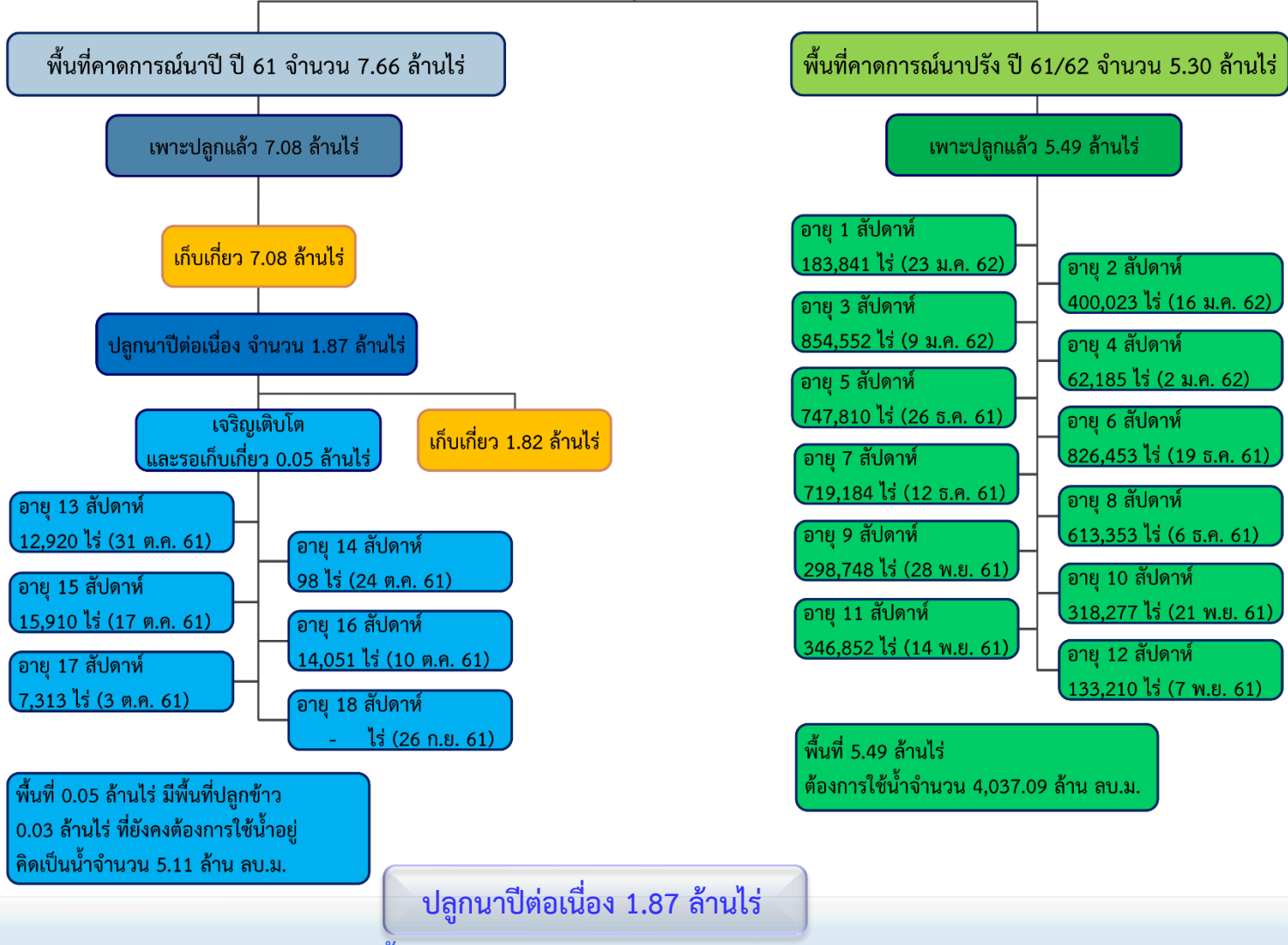
รับน้ำเข้าฝั่งตะวันตกและฝั่งตะวันออก

- รับน้ำฝั่งตะวันตก** 134 ลบ.ม./วินาที เมื่อวาน 143 ลบ.ม./วินาที **ลดลง 9 ลบ.ม./วินาที**
(รับน้ำสูงสุด = 585 ลบ.ม./นาที)
- รับน้ำฝั่งตะวันออก** 118 ลบ.ม./วินาที เมื่อวาน 128 ลบ.ม./วินาที **ลดลง 10 ลบ.ม./วินาที**
(รับน้ำสูงสุด = 275 ลบ.ม./นาที)
- รวมรับน้ำ 2 ฝั่ง** 252 ลบ.ม./วินาที เมื่อวาน 271 ลบ.ม./วินาที **ลดลง 19 ลบ.ม./วินาที**



พื้นที่ปลูกข้าวในเขตชลประทานลุ่มน้ำเจ้าพระยา

ข้อมูลการเพาะปลูก
ณ วันที่ 23 ม.ค. 2562



ปลูกนาปีต่อเนื่อง 1.87 ล้านไร่

- เจ้าพระยาตอนบน (4 โครงการ) - โครงการส่งน้ำฯ พลายชุมพล ,ดงเสาชฐี ,ขป.กำแพงเพชร และ ขป.นครสวรรค์
- ฝั่งตะวันตก (9 โครงการ) - โครงการส่งน้ำฯ พลเทพ ,ท่าโบสถ์ ,สามชุก ,ดอนเจดีย์ ,บรมธาตุ ,ชันสูตร ,ยางมณี ,พระยาบันลือ และภาษีเจริญ
- ฝั่งตะวันออก (2 โครงการ) - โครงการส่งน้ำฯ รังสิตใต้ และพระองค์ไชยานุชิต

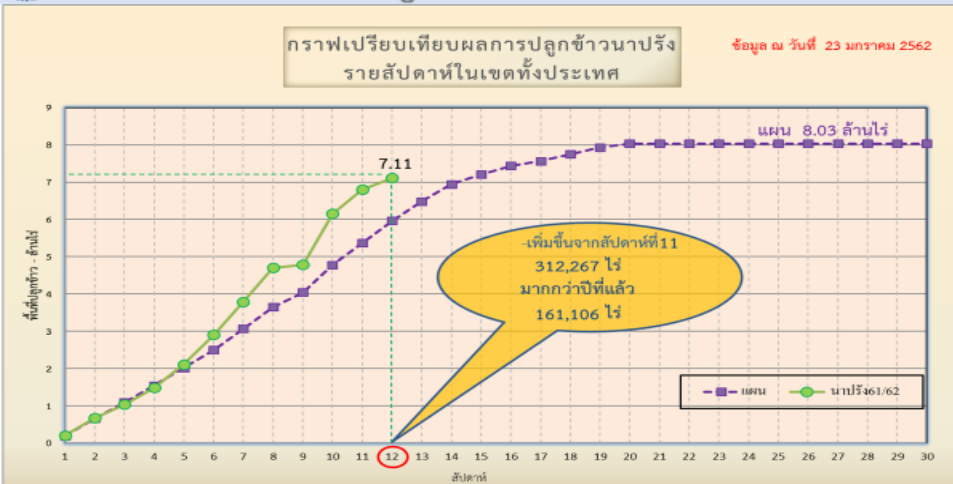


แผนผลการเพาะปลูกพืชในช่วงฤดูแล้งปี 2562

ข้อมูล ณ วันที่ 23 มกราคม 2562

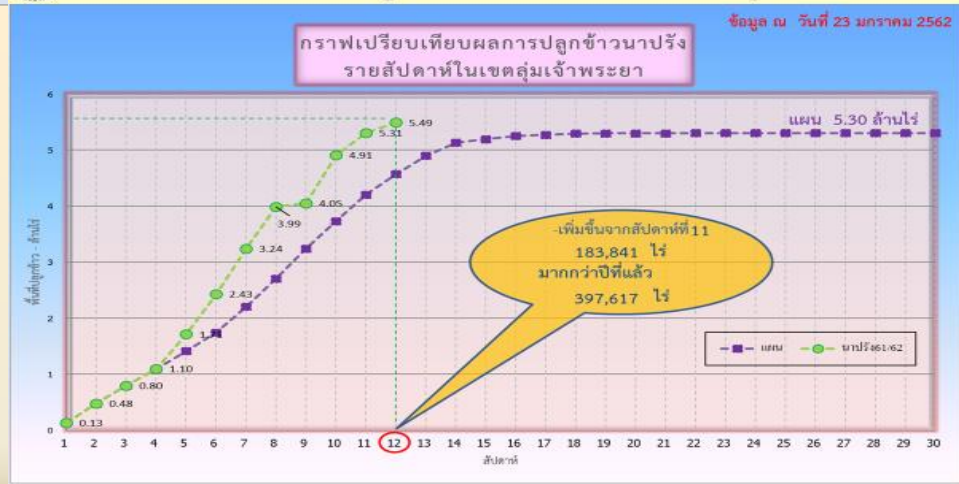
ภาค	ข้าวนาปรัง			พืชไร่-พืชผัก			รวม		
	แผน (ล้านไร่)	ผล (ล้านไร่)	%	แผน (ล้านไร่)	ผล (ล้านไร่)	%	แผน (ล้านไร่)	ผล (ล้านไร่)	%
เหนือ	0.51	0.44	86.77	0.84	0.21	24.35	1.35	0.65	47.93
ตะวันออกเฉียงเหนือ	0.75	0.55	73.85	0.57	0.04	7.13	1.32	0.59	44.98
กลาง	0.06	0.02	29.23	0.001	0.0003	27.10	0.06	0.02	29.19
ตะวันออก	0.35	0.33	93.70	0.05	0.03	58.85	0.41	0.36	89.03
ตะวันตก	0.87	0.26	29.71	0.17	0.07	42.11	1.05	0.33	31.77
ใต้	0.18	0.02	8.97	0.01	0.001	6.34	0.20	0.02	8.79
ลุ่มน้ำเจ้าพระยา	5.30	5.49	103.56	0.77	0.08	10.36	6.07	5.57	91.71
ทั้งประเทศ	8.03	7.11	88.57	2.43	0.43	17.80	10.46	7.54	72.13

กราฟเปรียบเทียบผลการปลูกข้าวนาปรังรายสัปดาห์ในเขตทั้งประเทศ



ข้อมูล ณ 23 ม.ค. 62 เพาะปลูกแล้ว = 7,110,909 ไร่

กราฟเปรียบเทียบผลการปลูกข้าวนาปรังรายสัปดาห์ในเขตลุ่มน้ำเจ้าพระยา



ข้อมูล ณ 23 ม.ค. 62 เพาะปลูกแล้ว = 5,490,437 ไร่



รายงานสถานการณ์ค่าความเค็มและปริมาณน้ำ แม่น้ำเจ้าพระยา

27 มกราคม 2562 / เวลา 7:00 น.

สถานี : สถานีประปาสำแล – สะพานพระนั่งเกล้า - ทำนายนนทบุรี - กรมชลประทานสามเสน

ปริมาณน้ำที่ระบายออกจากเขื่อนพระรามหก	15	ลบ.ม./วินาที
ปริมาณน้ำที่ระบายออกจากเขื่อนเจ้าพระยา	80	ลบ.ม./วินาที
ปริมาณน้ำศูนย์ศิลปาชีพบางไทร	92	ลบ.ม./วินาที





รายงานสถานการณ์ค่าความเค็มและปริมาณน้ำ แม่น้ำปราจีน-บางปะกง

27 มกราคม 2562 / เวลา 7:00 น.

สถานี : ปราจีนบุรี - บางแตน - เชื่อนบางปะกง - วัดแหลมใต้ - ชลประทานฉะเชิงเทรา

ปริมาณน้ำที่ระบายออกจากอ่างเก็บน้ำนฤปดินทรจินดา 9.01 ลบ.ม./วิ

ปริมาณน้ำที่สถานี Kgt.3 อ.กบินทร์บุรี จ.ปราจีนบุรี 7.80 ลบ.ม./วิ

0.12

กรัม/ลิตร

0.12

กรัม/ลิตร

5.42

กรัม/ลิตร

10.25

กรัม/ลิตร

16.06

กรัม/ลิตร

ปราจีนบุรี

บางแตน

เชื่อนบางปะกง

วัดแหลมใต้

ชลประทานฉะเชิงเทรา

181 กม. จากปากน้ำ

120 กม. จากปากน้ำ

67 กม. จากปากน้ำ

57 กม. จากปากน้ำ

37 กม. จากปากน้ำ

เกณฑ์เฝ้าระวังเพื่อการเกษตร
ไม่เกิน 2 กรัม/ลิตร

ค่าความเค็มสูงสุดที่จุดตรวจวัดเชื่อนบางปะกง
ประจำวันที่ 26 มกราคม 2562 วัดได้ 7.41 กรัม/ลิตร

ที่มาของข้อมูล : กรมควบคุมมลพิษ และกรมชลประทาน
จัดทำโดยฝ่ายตะกอนและคุณภาพน้ำ ส่วนอุทกวิทยา สบอ.



รายงานสถานการณ์ค่าความเค็มและปริมาณน้ำ แม่น้ำท่าจีน

27 มกราคม 2562 / เวลา 7:00 น.

สถานี : วัดท่าพูด - ปากคลองจินดา - วัดดอนไถ่ดี - วัดอ่างทอง - วัดพันธวัชษ์

ปริมาณน้ำที่ระบายออกจากปตร.โพธิ์พระยา 6 ลบ.ม./วิ
ปริมาณน้ำที่ระบายออกจากปตร.สองพี่น้อง 21 ลบ.ม./วิ
ปริมาณน้ำที่ระบายออกจากปตร.ท่าสาร-บางปลา 23 ลบ.ม./วิ

0.20
กรัม/ลิตร

0.22
กรัม/ลิตร

0.24
กรัม/ลิตร

0.24
กรัม/ลิตร

0.81
กรัม/ลิตร

วัดท่าพูด

ปากคลองจินดา

วัดดอนไถ่ดี

วัดอ่างทอง

วัดพันธวัชษ์

67.5 กม. จากปากน้ำ

53.6 กม. จากปากน้ำ

38.2 กม. จากปากน้ำ

27.7 กม. จากปากน้ำ

18.4 กม. จากปากน้ำ

เกณฑ์เฝ้าระวังสำหรับกล้วยไม้ 0.75 กรัม/ลิตร
เกณฑ์เฝ้าระวังเพื่อการเกษตร
ไม่เกิน 2 กรัม/ลิตร

ที่มาของข้อมูล : กรมชลประทาน
จัดทำโดยฝ่ายตะกอนและคุณภาพน้ำ ส่วนอุทกวิทยา สบอ.

หมายเหตุ : วัดพันธวัชษ์ อ.เมือง จ.สมุทรสาคร, วัดอ่างทอง-วัดดอนไถ่ดี อ.กระทุ่มแบน จ.สมุทรสาคร, วัดท่าพูด อ.สามพราน จ.นครปฐม



รายงานสถานการณ์ค่าความเค็มและปริมาณน้ำ แม่น้ำแม่กลอง

27 มกราคม 2562 / เวลา 07:00 น.

สถานี : โทธาราม – ราชบุรี – ปากคลองดำเนินสะดวก - บางคนที - อัมพวา

ปริมาณน้ำที่ระบายออกจากเขื่อนแม่กลอง 70 ลบ.ม./วิ



เกณฑ์เฝ้าระวังสำหรับกล้วยไม้ 0.75 กรัม/ลิตร
เกณฑ์เฝ้าระวังเพื่อการเกษตร
ไม่เกิน 2 กรัม/ลิตร

ที่มาของข้อมูล : กรมควบคุมมลพิษ
จัดทำโดยฝ่ายตะกอนและคุณภาพน้ำ ส่วนอุทกวิทยา สบอ.



แผนบริหารจัดการน้ำฤดูแล้ง ปี 2561/62

สถานการณ์น้ำและการจัดสรรน้ำอ่างขนาดใหญ่และขนาดกลาง ประจำวันที่ 27 มกราคม 2562



ปริมาณน้ำทั้งหมด 72%

ปริมาณน้ำใช้การ 60%

จัดสรรแล้ว 43%

สถานการณ์น้ำ

1. ปริมาณน้ำต้นฤดูแล้ง (1 พ.ย.61)		
1.1 ปริมาณน้ำทั้งหมด	61,354	ล้าน ลบ.ม. คิดเป็น 81 %
1.2 ปริมาณน้ำใช้การ	37,425	ล้าน ลบ.ม. คิดเป็น 72 %
2. ปริมาณน้ำปัจจุบัน (27ม.ค.62)		
2.1 ปริมาณน้ำทั้งหมด	55,013	ล้าน ลบ.ม. คิดเป็น 72 %
2.2 ปริมาณน้ำใช้การ	31,083	ล้าน ลบ.ม. คิดเป็น 60 %

การจัดสรรน้ำ

3. การจัดสรรน้ำในฤดูแล้ง (27 ม.ค.62)		
3.1 แผนการจัดสรรน้ำฤดูแล้ง (พ.ย.61-เม.ย.62)	23,100	ล้าน ลบ.ม.
3.2 ผลการจัดสรรน้ำ	10,033	ล้าน ลบ.ม. คิดเป็น 43 %
3.3 คงเหลือ	13,067	ล้าน ลบ.ม. คิดเป็น 57 %



แผนจัดสรรน้ำฤดูแล้ง 2561/62 (พ.ย.61-เม.ย.62) 23,100 ล้าน ลบ.ม.

- อุปโภค-บริโภค	2,404	ล้าน ลบ.ม.
- ระบบนิเวศและอื่นๆ	6,440	ล้าน ลบ.ม.
- การเกษตร	13,038	ล้าน ลบ.ม.
- เกษตรต่อเนื่อง	800	ล้าน ลบ.ม.
- อุตสาหกรรม	303	ล้าน ลบ.ม.
- ปรับปรุงปฏิทินการเพาะปลูก	115	ล้าน ลบ.ม.

แผนจัดสรรน้ำต้นฤดูฝน 2562 (พ.ค.-ก.ค.62) 16,470 ล้าน ลบ.ม.

- อุปโภค-บริโภค ระบบนิเวศ และการเกษตรต่อเนื่อง	6,000	ล้าน ลบ.ม.
- สำรองน้ำเพื่อเตรียมเพาะปลูกต้นฤดูฝน	6,300	ล้าน ลบ.ม.
- สำรองไว้ใช้กรณีฝนทิ้งช่วง	4,170	ล้าน ลบ.ม.

สถานการณ์น้ำและการจัดสรรน้ำ 4 เขื่อนลุ่มน้ำเจ้าพระยา

ประจำวันที่ 28 มกราคม 2562



สถานการณ์น้ำ

1. ปริมาณน้ำต้นฤดูแล้ง (1 พ.ย. 2561)			
1.1 ปริมาณน้ำทั้งหมด	19,536	ล้าน ลบ.ม.	คิดเป็น 79 %
1.2 ปริมาณน้ำใช้การ	12,840	ล้าน ลบ.ม.	คิดเป็น 71 %
2. ปริมาณน้ำปัจจุบัน (28 ม.ค. 62)			
2.1 ปริมาณน้ำทั้งหมด	16,278	ล้าน ลบ.ม.	คิดเป็น 65 %
2.2 ปริมาณน้ำใช้การ	9,582	ล้าน ลบ.ม.	คิดเป็น 53 %

การจัดสรรน้ำ

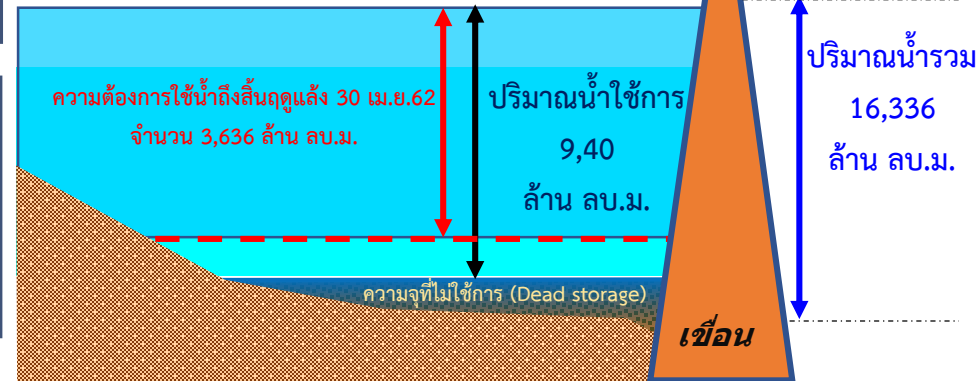
3. การจัดสรรน้ำในฤดูแล้ง (28 ม.ค. 62)			
3.1 แผนการจัดสรรน้ำฤดูแล้ง (พ.ย.61-เม.ย.62)	8,000	ล้าน ลบ.ม.	
3.2 ผลการจัดสรรน้ำ	4,364	ล้าน ลบ.ม.	คิดเป็น 55 %
3.3 คงเหลือ	3,636	ล้าน ลบ.ม.	คิดเป็น 45 %



ปริมาณน้ำทั้งหมด 65%

ปริมาณน้ำใช้การ 53%

จัดสรรแล้ว 55%



แผนจัดสรรน้ำฤดูแล้ง 2561/62 (พ.ย.61-เม.ย.62) 8,000 ล้าน ลบ.ม.

(4 เขื่อนเจ้าพระยา 7,300 และผันน้ำจากลุ่มน้ำแม่กลอง 700 ล้าน ลบ.ม.)

- อุปโภค-บริโภค	1,140	ล้าน ลบ.ม.
- ระบบนิเวศและอื่นๆ	1,450	ล้าน ลบ.ม.
- การเกษตร	4,895	ล้าน ลบ.ม.
- เกษตรต่อเนื่อง	400	ล้าน ลบ.ม.
- ปรับปรุงพื้นที่การเพาะปลูก	115	ล้าน ลบ.ม.

แผนจัดสรรน้ำต้นฤดูฝน 2562 (พ.ค.-ก.ค.62) 5,540 ล้าน ลบ.ม.

- อุปโภค-บริโภค ระบบนิเวศ และการเกษตรต่อเนื่อง	1,800	ล้าน ลบ.ม.
- สำรองน้ำเพื่อเตรียมเพาะปลูกต้นฤดูฝน	2,000	ล้าน ลบ.ม.
- สำรองไว้ใช้กรณีฝนทิ้งช่วง	1,740	ล้าน ลบ.ม.



กรมชลประทาน

