



สรุปการเฝ้าระวังติดตามสภาพอากาศ และสถานการณ์น้ำ

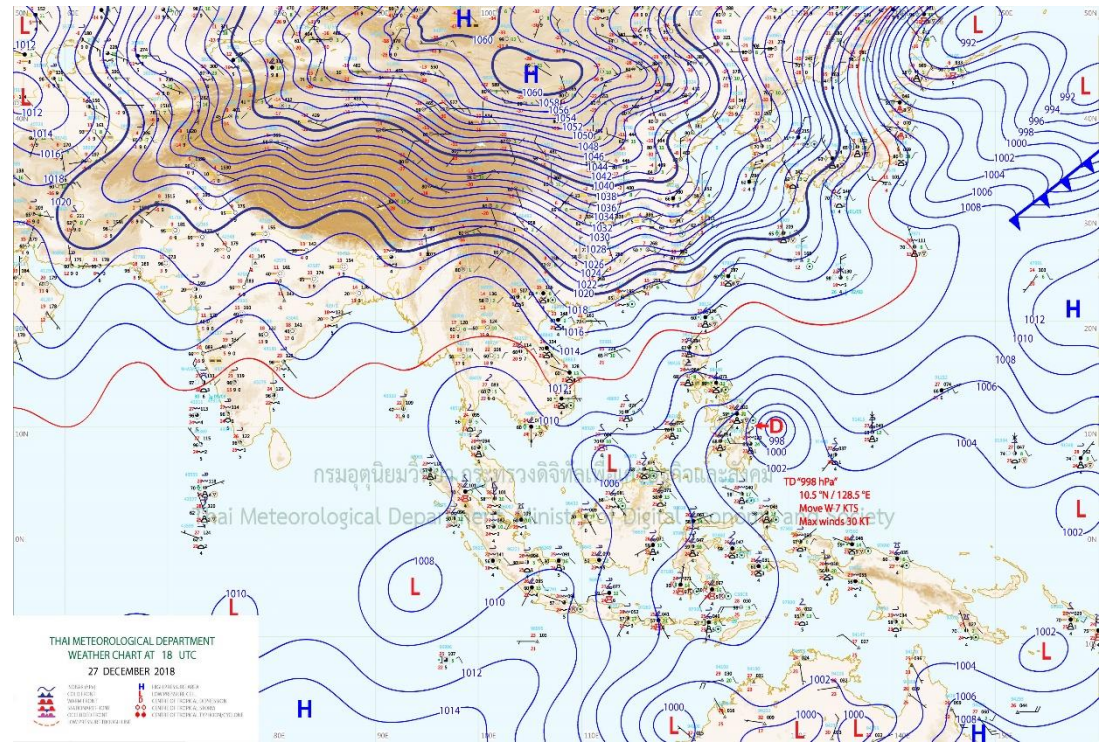
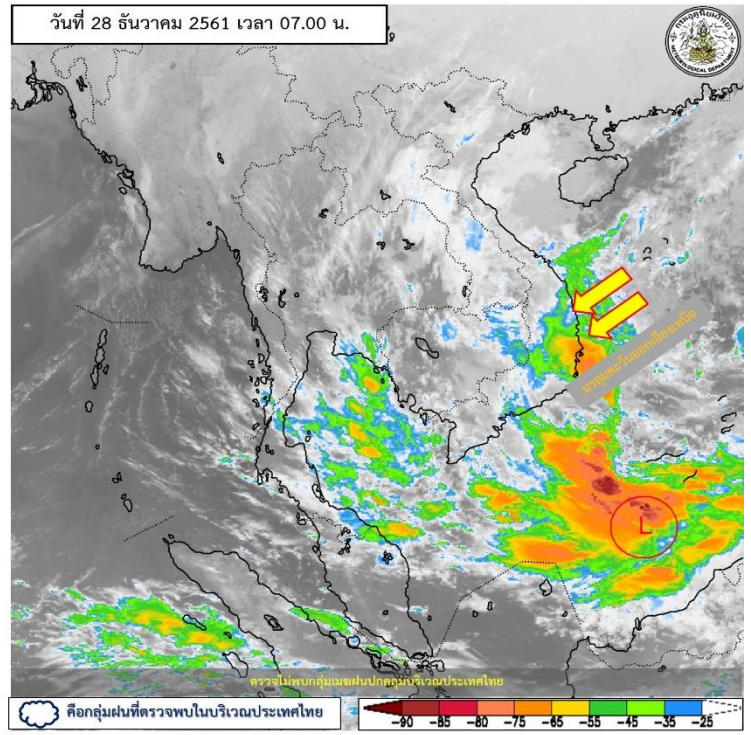
กรมชลประทาน

ข้อมูล ณ วันที่ 28 ธันวาคม 2561





ติดตามสภาพภูมิอากาศและปริมาณฝน



ประกาศกรมอุตุนิยมวิทยา "อากาศแปรปรวนบริเวณประเทศไทยตอนบน และคลื่นลมแรงบริเวณภาคใต้ (มีผลกระทบถึงวันที่ 2 มกราคม 2562)" ฉบับที่ 7 ลงวันที่ 28 ธันวาคม 2561 เวลา 05.00 น. บริเวณความกดอากาศสูงกำลังแรงระลอกใหม่จากประเทศจีนได้แผ่ลงมาปกคลุมภาคตะวันออกเฉียงเหนือตอนบนแล้ว คาดว่าจะแผ่เข้าปกคลุมภาคกลางและภาคตะวันออกเฉียงเหนือในวันพรุ่งนี้ถึงวันที่ 2 ม.ค.62 ประกอบกับจะมีคลื่นกระแสลมฝ่ายตะวันตกเคลื่อนเข้าปกคลุมภาคเหนือในช่วงวันที่ 28-30 ธ.ค.61 ส่งผลให้วันที่ 28-29 ธ.ค.61 ประเทศไทยตอนบน จะมีฝนฟ้าคะนองและลมกระโชกแรงเกิดขึ้น และวันที่ 29 ธ.ค.61 - 2 ม.ค. 62 อากาศจะหนาวเย็นลง อุณหภูมิลดลง สำหรับภาคใต้มีฝนเพิ่มขึ้นกับมีฝนตกหนักบางแห่ง โดยจะเริ่มจากจังหวัดเพชรบุรี และประจวบคีรีขันธ์ก่อน ส่วนจังหวัดอื่นๆจะได้ผลกระทบในระยะต่อไป

ปริมาณฝนสูงสุด 5 ลำดับ

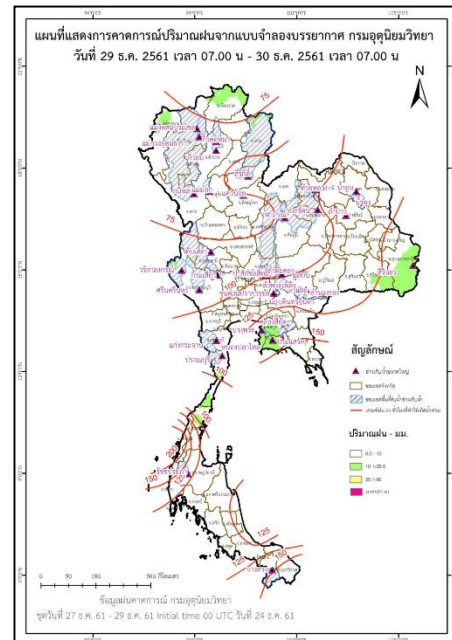
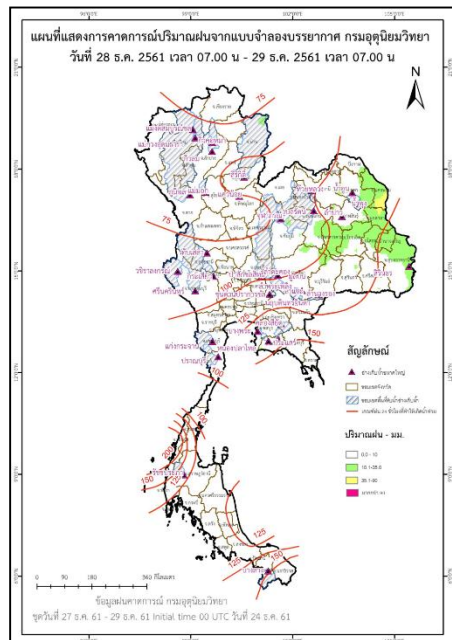
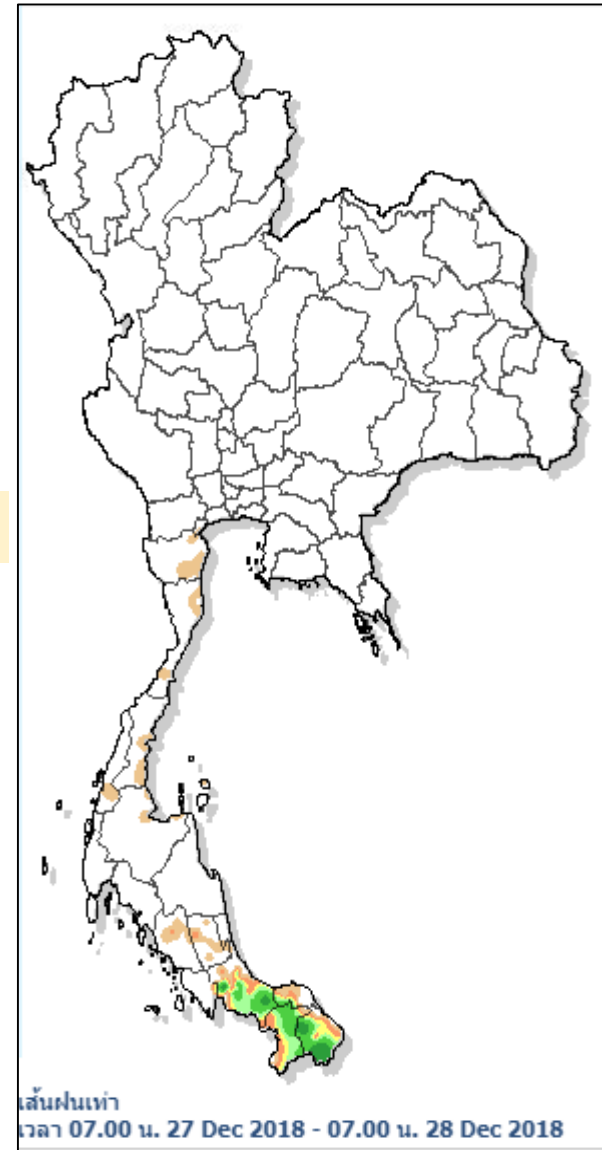
ปริมาณฝนสะสมรายตำบล วันที่ 27 ธ.ค. 2561 เวลา 07.00 น. - วันที่ 28 ธ.ค. 2561 เวลา 07.00 น.

สถานี	จังหวัด	ปริมาณฝน (มม.)	ความรุนแรง
สำนักสงฆ์เก่าร้าง	สงขลา	103.0	ฝนตกหนักมาก
ที่ว่าการอำเภอสุคีริน	นราธิวาส	98.6	ฝนตกหนักมาก
ที่ว่าการอำเภอศรีสาคร	นราธิวาส	92.0	ฝนตกหนักมาก
ที่ว่าการอำเภอสะบ้าย้อย	สงขลา	74.4	ฝนตกหนัก
ที่ว่าการอำเภอแว้ง	นราธิวาส	62.0	ฝนตกหนัก

หมายเหตุ เกณฑ์ปริมาณฝนกรมอุตุนิยมวิทยา

ฝนตกหนักมาก (>90 มม.) ฝนตกหนัก (35.1-90 มม.) ฝนปานกลาง (10.1-35.0 มม.) ฝนเล็กน้อย (0.1-10.0 มม.) ไม่มีฝน (0 มม.)

แผนที่แสดงการคาดการณ์ปริมาณฝนจากแบบจำลองบรรยากาศ กรมอุตุนิยมวิทยา 28 ธ.ค.61 - 30 ธ.ค.61



หมายเหตุ ข้อมูลจาก กรมอุตุนิยมวิทยา

ปริมาณน้ำในอ่างเก็บน้ำขนาดใหญ่และขนาดกลาง 27 ธันวาคม 2561

ภาค	ขนาดใหญ่				ขนาดกลาง				รวมอ่างขนาดใหญ่และกลาง						รับน้ำได้อีก	เปรียบเทียบปี 60 กับ 61		
	จำนวน	ความจุ	ปี 2561	% ความจุ อ่างฯ	จำนวน	ความจุ	ปี 2561	% ความจุ อ่างฯ	จำนวน	ความจุ	ปี2560		ปี2561			ปริมาณ	ปริมาณ	%
											ปริมาณ	%	ปริมาณ	%				
เหนือ	8	24,825	18,036	73	75	1,001	670	67	83	25,825	21,248	82	18,706	72	7,140	-2,542	-12	
ตอน.	12	8,368	4,488	54	218	1,998	1,169	59	230	10,367	8,764	85	5,657	55	4,709	-3,107	-35	
กลาง	3	1,419	687	48	22	369	215	58	25	1,788	1,543	86	902	50	886	-641	-42	
ตะวันตก	2	26,605	23,522	88	7	142	123	87	9	26,747	22,494	84	23,645	88	3,102	1,151	5	
ตะวันออก	6	1,515	1,252	83	51	963	780	81	57	2,478	2,011	81	2,032	82	446	21	1	
ใต้	4	8,194	6,744	82	39	668	529	79	43	8,863	6,908	78	7,273	82	1,590	365	5	
รวม	35	70,926	<u>54,730</u>	77	412	5,142	<u>3,486</u>	68	447	76,068	62,967	83	58,216	77	17,872	-4,751	-8	
ปริมาณน้ำใช้การ		47,384	<u>31,188</u>	66		4,753	<u>3,099</u>	65		52,137	<u>39,036</u>	75	<u>34,286</u>	66				

สามารถรับน้ำได้อีก 17,773 ล้าน ลบ.ม. (23%)

%น้ำใช้การ=(ปริมาณน้ำใช้การ/ความจุน้ำใช้การ)*100



ปริมาณน้ำใช้การ 4 เขื่อนหลักในกลุ่มน้ำเจ้าพระยา

ข้อมูล ณ วันที่ 28 ธันวาคม 2561

อ่างเก็บน้ำ	ความจุ ที่ รนก.	ปริมาณน้ำในอ่างฯ		ปริมาณน้ำใช้การได้		ปริมาณน้ำไหลลงอ่างฯ		ปริมาณน้ำระบาย		รับน้ำได้อีก ปี 2561
		ปริมาณน้ำ	% ความจุ	ปริมาณน้ำ	% ใช้การ	วันนี้	เมื่อวาน	วันนี้	เมื่อวาน	
ภูมิพล	13,462	9,110	68	5,310	55	0.00	5.02	27.00	27.00	4,352
สิริกิติ์	9,510	7,469	79	4,619	69	6.01	3.78	26.01	26.13	2,041
ภูมิพล+สิริกิติ์	22,972	16,579	72	9,929	61	6.01	8.80	53.01	53.13	6,393
แควน้อยฯ	939	660	70	617	69	0.00	0.27	4.32	4.32	279
ป่าสักชลสิทธิ์	960	570	59	567	59	0.00	0.00	3.06	3.06	390
รวมทั้งหมด	24,871	17,809	72	11,113	61	6.01	9.08	60.39	60.51	7,062

(หน่วย : ล้าน ลบ.ม.)

ปริมาณการระบายน้ำย้อนหลัง 10 วัน

เขื่อน	19 ธ.ค. 61	20 ธ.ค. 61	21 ธ.ค. 61	22 ธ.ค. 61	23 ธ.ค. 61	24 ธ.ค. 61	25 ธ.ค. 61	26 ธ.ค. 61	27 ธ.ค. 61	28 ธ.ค. 61	สะสม
เขื่อนภูมิพล	23.00	23.00	23.00	23.00	23.00	23.00	25.19	23.01	27.00	27.00	240.20
เขื่อนสิริกิติ์	26.07	26.03	26.04	25.97	26.19	25.90	26.12	26.23	26.13	26.01	260.69
เขื่อนแควน้อยบำรุงแดน	2.16	2.16	2.16	2.16	2.16	2.16	4.01	4.32	4.32	4.32	29.93
เขื่อนป่าสักชลสิทธิ์	2.67	3.47	3.47	4.33	4.39	4.38	4.36	4.35	3.06	3.06	37.54

(หน่วย : ล้าน ลบ.ม.)



สรุปอ่างขนาดใหญ่ที่เกิน UPPER RULE CURVE และ อ่างใหญ่ ที่มีปริมาตรต่ำกว่า 30% และ ระหว่าง 30 - 60%

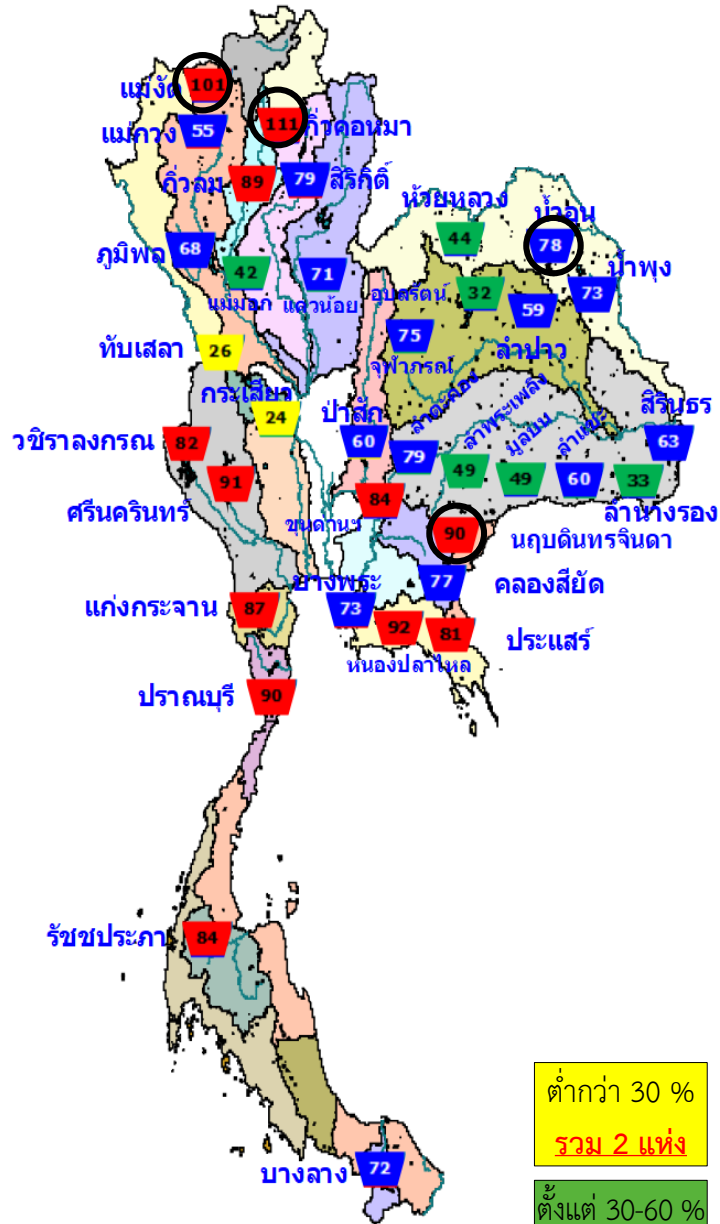
อ่างขนาดใหญ่ที่เกิน UPPER RULE CURVE

(ข้อมูล วันที่ 27 ธันวาคม 2561)

ลำดับ	ภาค อ่างเก็บน้ำเขื่อน	ความจุ ที่ รณส. (ล้าน ม. ³)	ความจุ ที่ รณก. (ล้าน ม. ³)	ณ วันที่		ไหลลง วันนี้ (ล้าน ม. ³)	ระบาย วันนี้ (ล้าน ม. ³)	+สูง/-ต่ำ กว่าเกณฑ์เก็บกักน้ำสูงสุด ณ ช่วงเวลาเดียวกัน (ล้าน ม. ³)
				ปี2561				
				ปริมาตร (ล้าน ม. ³)	% รณก.			
1	แม่จันทสมบูรณ์ชล จ.เชียงใหม่	323	265	266	101	0.07	0.24	26.77
2	ก๊วคองหมา จ.ลำปาง	209	170	189	111	0.00	0.23	20.55
3	น้ำอูน จ.สกลนคร	780	520	405	78	0.00	1.99	17.08
4	นฤปดินทรจินดา จ.ปราจีนบุรี	338	295	267	90	0.17	0.81	83.25

หมายเหตุ : * เชื้อนที่อยู่ในการดูแลของการไฟฟ้า

(หน่วย : ล้าน ลบ.ม.)



ต่ำกว่า 30 %
รวม 2 แห่ง

ตั้งแต่ 30-60 %
รวม 9 แห่ง

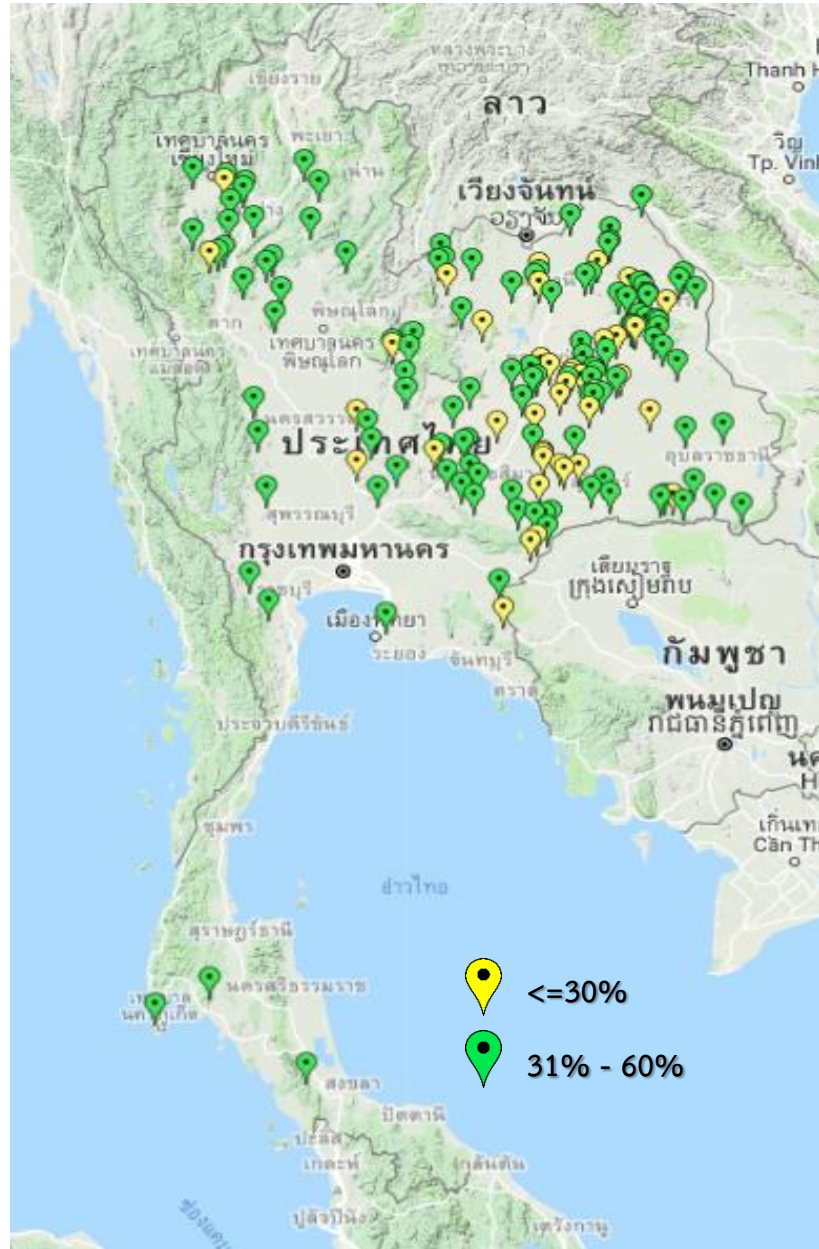
อ่างฯ ที่เกิน UPPER RULE CURVE

ภาค อ่างเก็บน้ำเขื่อน	ความจุ ที่ รณส. (ล้าน ม. ³)	ความจุ ที่ รณก. (ล้าน ม. ³)	ความจุน้ำ ใช้การ (ล้าน ม. ³)	1 ม.ค.2560 (ล้าน ม. ³)	1 ม.ค.2561 (ล้าน ม. ³)	ณ วันที่						ไหลลง วันนี้ (ล้าน ม. ³)	ระบาย วันนี้ (ล้าน ม. ³)	
						ปี2560		ปี2561						
						ปริมาตร (ล้าน ม. ³)	% รณก.	ปริมาตร (ล้าน ม. ³)	% รณก.	ปริมาตรใช้การ (ล้าน ม. ³)	% ใช้การ			% ใช้การ
เหนือ														
แม่จันทอุดมธารา	295	263	249	112	130	128	49	146	55	132	50	53	0.30	0.04
แม่มอก	110	110	94	95	96	99	90	46	42	30	28	32	0.00	0.00
ตะวันออกเฉียงเหนือ														
ห้วยหลวง	136	136	129	101	110	112	82	60	44	53	39	41	0.00	0.27
อุบลรัตน์*	4,640	2,431	1,850	2,112	2,115	2,168	89	783	32	202	8	11	1.59	0.51
ลำพระเพลิง	242	155	154	71	137	138	89	75	49	74	48	48	0.05	0.00
มูลบน	350	141	134	70	109	109	77	69	49	62	44	46	0.08	0.03
ลำพระ	325	275	268	128	199	199	72	164	60	157	57	59	0.00	0.00
ลำน้ำรอง	197	121	118	63	77	78	64	40	33	36	30	31	0.00	0.04
กลาง														
ป่าสักชลสิทธิ์	960	960	957	848	770	794	83	574	60	571	59	60	0.00	3.06
ทับเสลา	190	160	143	161	138	138	86	41	26	24	15	17	0.04	0.04
กระเสียว	390	299	259	240	289	287	96	72	24	32	11	12	0.00	0.05



สรุปอ่างฯขนาดกลางที่มีปริมาตรต่ำกว่า 30% ,ระหว่าง 31-60%, ระหว่าง 60-100% และ มากกว่า 100%

(ข้อมูล วันที่ 27 ธันวาคม 2561)



สรุปอ่างฯขนาดกลางที่มีปริมาตรในช่วง <=30 % , >30 - 60 % , >60-100% และ >100 %				
ภาค	<=30 %	>30 - 60 %	>60-100%	>100 %
เหนือ	3	21	42	9
ตอน.	33	80	103	2
ตะวันออก	3	3	42	3
กลาง	2	9	10	1
ตะวันตก	0	2	4	1
ใต้	0	4	35	0
รวม	41	119	236	16
รวมทั้งหมด 412 แห่ง				

สรุปปริมาณน้ำไหลลงและระบายอ่างฯ ขนาดใหญ่และขนาดกลาง

ภาค	ขนาดใหญ่		ขนาดกลาง		รวม	
	ไหลลง	ระบาย	ไหลลง	ระบาย	ไหลลง	ระบาย
เหนือ	9.82	60.20	0.56	1.33	10.38	61.53
ตอน.	3.34	15.27	2.86	6.22	6.20	21.50
กลาง	0.04	3.15	0.06	0.29	0.10	3.45
ตะวันตก	1.80	17.99	0.67	0.90	2.47	18.89
ตะวันออก	0.21	6.19	0.39	2.22	0.60	8.41
ใต้	12.24	8.81	4.92	4.76	17.16	13.57
รวม	27.43	111.62	9.46	15.72	36.89	127.34

(หน่วย : ล้าน ลบ.ม.)



สถานการณ์น้ำในลุ่มน้ำเจ้าพระยา

วันที่ 28 ธันวาคม 2561 เวลา 06:00 น.

แม่น้ำปิง

P.17

N.67

แม่น้ำน่าน

P.17 วันนี้ 217 เมื่อวาน 224
(Qmax 2,990 ม.³/วิ)

การใช้น้ำเหนือเขื่อนเจ้าพระยา
57 ลบ.ม./วิ

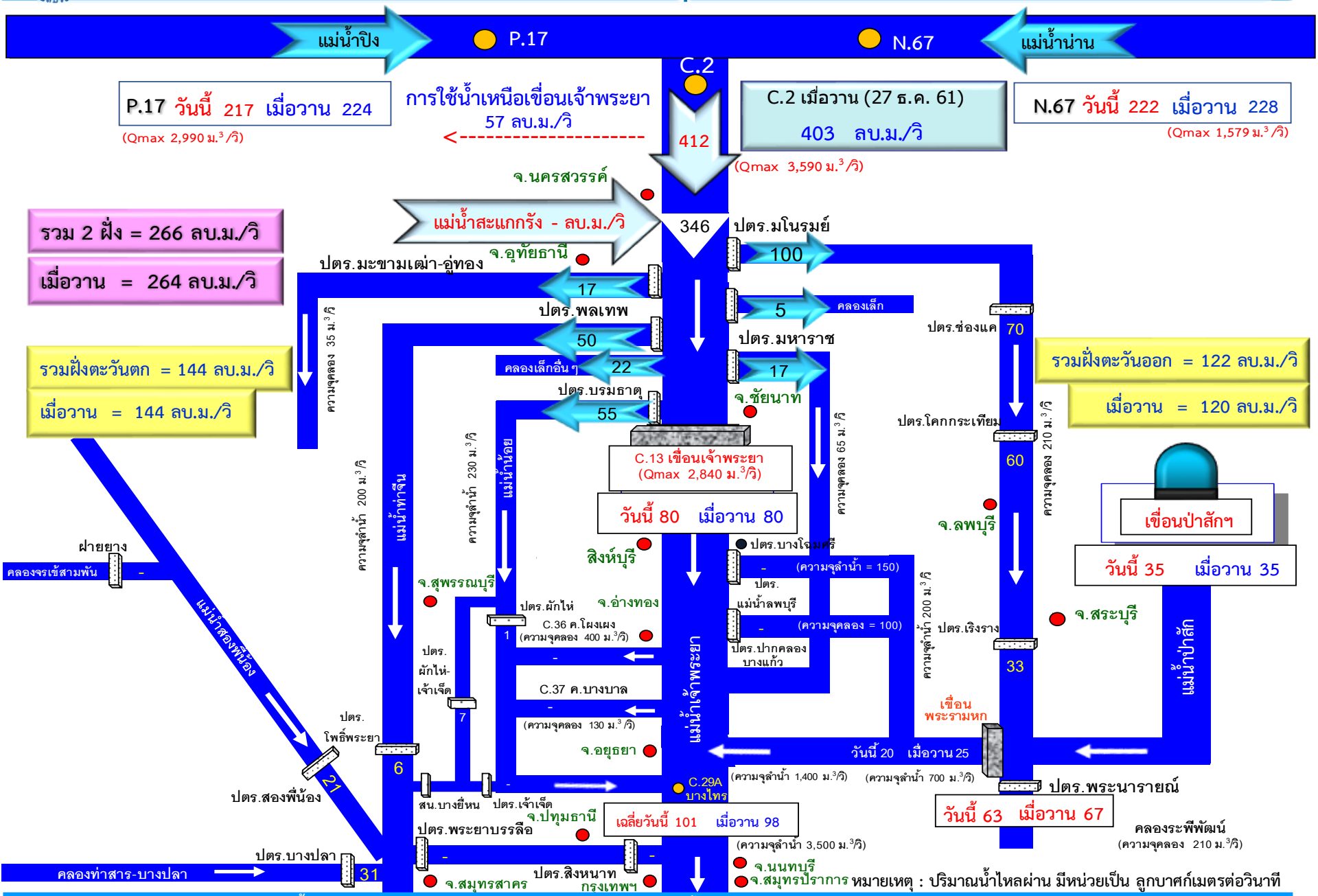
C.2 เมื่อวาน (27 ธ.ค. 61)
403 ลบ.ม./วิ
(Qmax 3,590 ม.³/วิ)

N.67 วันนี้ 222 เมื่อวาน 228
(Qmax 1,579 ม.³/วิ)

รวม 2 ฝั่ง = 266 ลบ.ม./วิ
เมื่อวาน = 264 ลบ.ม./วิ

รวมฝั่งตะวันตก = 144 ลบ.ม./วิ
เมื่อวาน = 144 ลบ.ม./วิ

รวมฝั่งตะวันออก = 122 ลบ.ม./วิ
เมื่อวาน = 120 ลบ.ม./วิ



หมายเหตุ : ปริมาณน้ำไหลผ่าน มีหน่วยเป็น ลูกบาศก์เมตรต่อวินาที

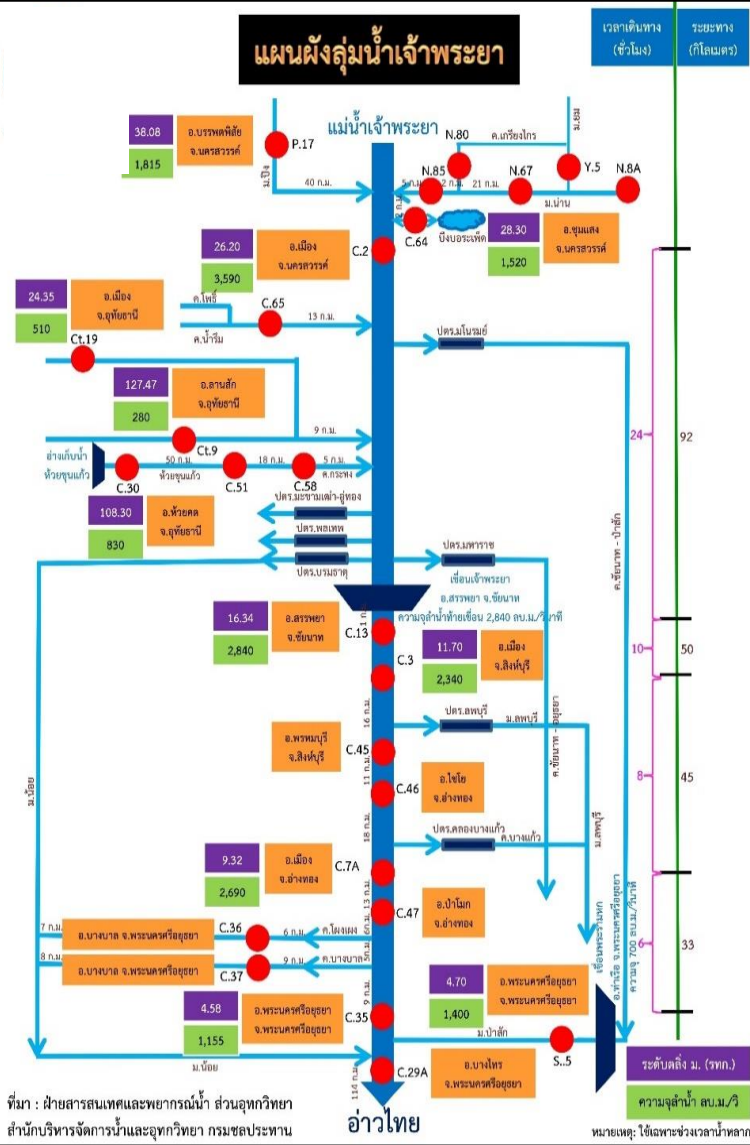


การติดตามสถานการณ์น้ำลุ่มน้ำเจ้าพระยา

ประจำวันที่ 28 ธันวาคม 2561 เวลา 06.00 น.

สภาพน้ำท่า

แผนผังลุ่มน้ำเจ้าพระยา



- แม่น้ำปิง สถานี P.17** อ.บรรพตพิสัย จ.นครสวรรค์ ปริมาณน้ำไหลผ่าน 217 ลบ.ม./วินาที (เมื่อวาน 224 ลบ.ม./วินาที) ระดับน้ำ +35.05 ม.รทก. ต่ำกว่าตลิ่ง 4.75 ม.
- แม่น้ำน่าน สถานี N.67** อ.ชุมแสง จ.นครสวรรค์ ปริมาณน้ำไหลผ่าน 222 ลบ.ม./วินาที (เมื่อวาน 228 ลบ.ม./วินาที) ระดับน้ำ +20.20 ม.รทก. ต่ำกว่าตลิ่ง 8.10 ม.
- แม่น้ำเจ้าพระยา สถานี C.2** อ.เมือง จ.นครสวรรค์ ปริมาณน้ำไหลผ่าน 412 ลบ.ม./วินาที (เมื่อวาน 403 ลบ.ม./วินาที) ระดับน้ำ +18.43 ม.รทก. ต่ำกว่าตลิ่ง 7.77 ม.
- เขื่อนเจ้าพระยา สถานี C.13** อ.สรรพยา จ.ชัยนาท ปริมาณน้ำไหลผ่าน 80 ลบ.ม./วินาที (เมื่อวาน 80 ลบ.ม./วินาที) ระดับน้ำเหนือเขื่อน +15.66 ม.รทก. ระดับน้ำท้ายเขื่อน 5.64 ม.รทก.
- แม่น้ำป่าสัก** ระบายท้ายเขื่อนพระรามหก 20.05 ลบ.ม./วินาที (เมื่อวาน 25.19 ลบ.ม./วินาที) ไหลลงแม่น้ำเจ้าพระยา ผ่านสถานีวัดน้ำ C.29A อ.บางไทร จ.พระนครศรีอยุธยา ปริมาณน้ำไหลผ่านเฉลี่ย 101 ลบ.ม./วินาที (เมื่อวาน 98 ลบ.ม./วินาที)

รับน้ำเข้าฝั่งตะวันตกและฝั่งตะวันออก

- รับน้ำฝั่งตะวันตก** 144 ลบ.ม./วินาที เมื่อวาน 144 ลบ.ม./วินาที **เท่าเดิมกับเมื่อวาน**
(รับน้ำสูงสุด = 585 ลบ.ม./นาที)
- รับน้ำฝั่งตะวันออก** 122 ลบ.ม./วินาที เมื่อวาน 120 ลบ.ม./วินาที **เพิ่มขึ้น 2 ลบ.ม./วินาที**
(รับน้ำสูงสุด = 275 ลบ.ม./นาที)
- รวมรับน้ำ 2 ฝั่ง** 266 ลบ.ม./วินาที เมื่อวาน 264 ลบ.ม./วินาที **เพิ่มขึ้น 2 ลบ.ม./วินาที**

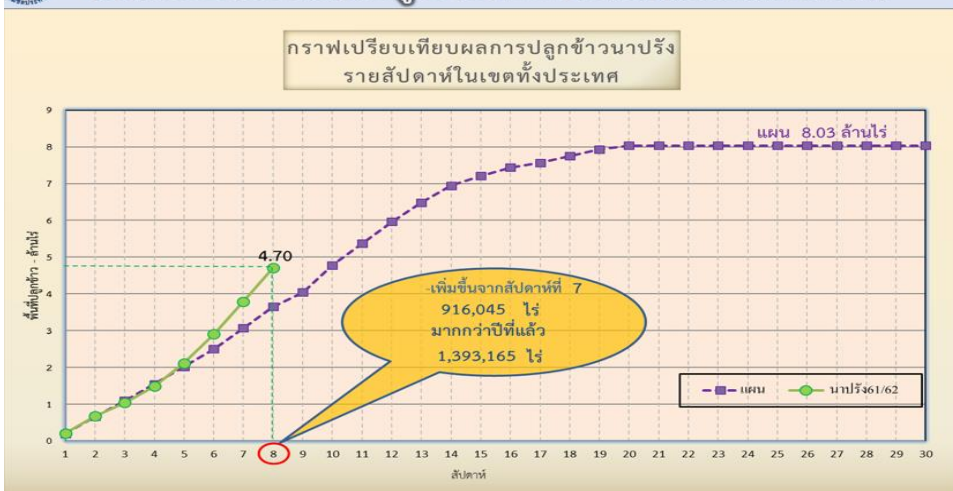


แผนผลการเพาะปลูกพืชในช่วงฤดูแล้งปี 2561

ข้อมูล ณ วันที่ 26 ธันวาคม 2561

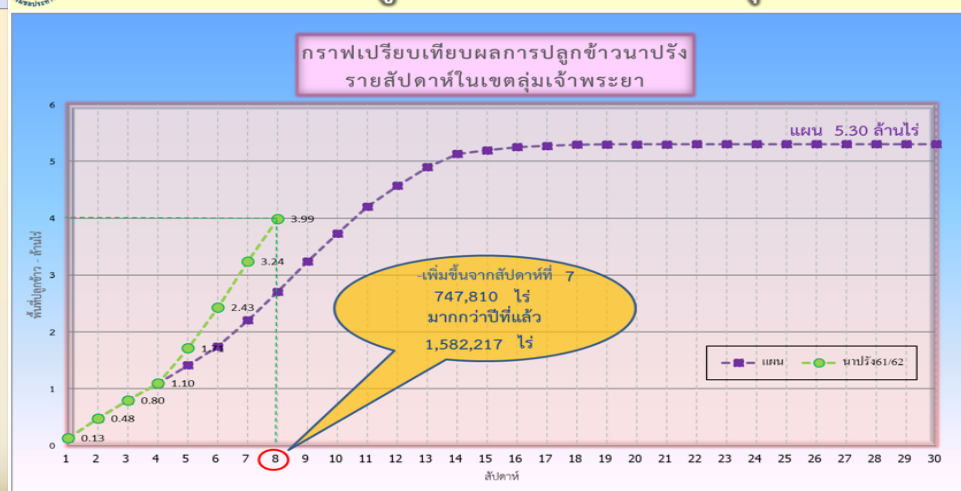
ภาค	ข้าวนาปรัง			พืชไร่-พืชผัก			รวม		
	แผน (ล้านไร่)	ผล (ล้านไร่)	%	แผน (ล้านไร่)	ผล (ล้านไร่)	%	แผน (ล้านไร่)	ผล (ล้านไร่)	%
เหนือ	0.51	0.29	56.40	0.84	0.11	13.65	1.35	0.40	29.80
ตะวันออกเฉียงเหนือ	0.75	0.17	23.19	0.57	0.011	1.98	1.32	0.18	14.01
กลาง	0.06	0.01	17.11	0.001	0.0003	26.17	0.06	0.01	17.28
ตะวันออก	0.35	0.17	47.44	0.05	0.02	34.32	0.41	0.19	45.68
ตะวันตก	0.87	0.06	6.63	0.17	0.01	8.46	1.05	0.07	6.93
ใต้	0.18	0.02	8.75	0.01	0.001	6.23	0.20	0.02	8.57
ลุ่มน้ำเจ้าพระยา	5.30	3.99	75.25	0.77	0.07	8.85	6.07	4.06	66.81
ทั่วประเทศ	8.03	4.70	58.58	2.43	0.23	9.44	10.46	4.93	47.16

กราฟเปรียบเทียบผลการปลูกข้าวนาปรังรายสัปดาห์ในเขตทั่วประเทศ



ข้อมูล ณ 26 ธ.ค. 61 เพาะปลูกแล้ว = 4,703,281 ไร่

กราฟเปรียบเทียบผลการปลูกข้าวนาปรังรายสัปดาห์ในเขตลุ่มน้ำเจ้าพระยา



ข้อมูล ณ 26 ธ.ค. 61 เพาะปลูกแล้ว = 3,989,836 ไร่



รายงานสถานการณ์ค่าความเค็มและปริมาณน้ำ แม่น้ำเจ้าพระยา

27 ธันวาคม 2561 / เวลา 7:00 น.

สถานี : สถานีประปาสำแล - สะพานพระนั่งเกล้า - ทำนายนนทบุรี - กรมชลประทานสามเสน

ปริมาณน้ำที่ระบายออกจากเขื่อนพระรามหก 29.92 ลบ.ม./วินาที
ปริมาณน้ำที่ระบายออกจากเขื่อนเจ้าพระยา 80.00 ลบ.ม./วินาที
ปริมาณน้ำที่ศูนย์ศิลปาชีพนางโสร 98.00 ลบ.ม./วินาที

0.17
กรัม/ลิตร

0.17
กรัม/ลิตร

0.17
กรัม/ลิตร

0.20
กรัม/ลิตร

สถานีประปาสำแล

สะพานพระนั่งเกล้า

ทำนายนนทบุรี

กรมชลประทานสามเสน

100.0 กม. จากปากน้ำ

69.0 กม. จากปากน้ำ

65.6 กม. จากปากน้ำ

58.0 กม. จากปากน้ำ

เกณฑ์เฝ้าระวัง 0.25 กรัม/ลิตร
มาตรฐานเพื่อการผลิตน้ำประปา
ไม่เกิน 0.50 กรัม/ลิตร

เกณฑ์เฝ้าระวังเพื่อการเกษตร
ไม่เกิน 2 กรัม/ลิตร

ที่มาของข้อมูล : กปน. และกรมชลประทาน
จัดทำโดยฝ่ายตะกอนและคุณภาพน้ำ ส่วนอุทกวิทยา สบอ.



แผนบริหารจัดการน้ำฤดูแล้ง ปี 2561/62



สถานการณ์น้ำและการจัดสรรน้ำอ่างขนาดใหญ่และขนาดกลาง ประจำวัน ที่ 27 ธันวาคม 2561



ปริมาณน้ำทั้งหมด 77%

ปริมาณน้ำใช้การ 66%

จัดสรรแล้ว 27%

สถานการณ์น้ำ

1. ปริมาณน้ำต้นฤดูแล้ง (1 พ.ย.61)		
1.1 ปริมาณน้ำทั้งหมด	61,354	ล้าน ลบ.ม. คิดเป็น 81 %
1.2 ปริมาณน้ำใช้การ	37,425	ล้าน ลบ.ม. คิดเป็น 72 %
2. ปริมาณน้ำปัจจุบัน (27 ธ.ค.61)		
2.1 ปริมาณน้ำทั้งหมด	58,216	ล้าน ลบ.ม. คิดเป็น 77 %
2.2 ปริมาณน้ำใช้การ	34,286	ล้าน ลบ.ม. คิดเป็น 66 %

การจัดสรรน้ำ

3. การจัดสรรน้ำในฤดูแล้ง (27 ธ.ค.61)		
3.1 แผนการจัดสรรน้ำฤดูแล้ง (พ.ย.61-ธ.ค.62)	23,100	ล้าน ลบ.ม.
3.2 ผลการจัดสรรน้ำ	6,144	ล้าน ลบ.ม. คิดเป็น 27 %
3.3 คงเหลือ	16,956	ล้าน ลบ.ม. คิดเป็น 73 %



แผนจัดสรรน้ำฤดูแล้ง 2561/62 (พ.ย.61-ธ.ค.62) 23,100 ล้าน ลบ.ม.

- อุปโภค-บริโภค	2,404	ล้าน ลบ.ม.
- ระบบนิเวศและอื่นๆ	6,440	ล้าน ลบ.ม.
- การเกษตร	13,038	ล้าน ลบ.ม.
- เกษตรต่อเนื่อง	800	ล้าน ลบ.ม.
- อุตสาหกรรม	303	ล้าน ลบ.ม.
- ปรับปรุงพื้นที่การเพาะปลูก	115	ล้าน ลบ.ม.

แผนจัดสรรน้ำต้นฤดูฝน 2562 (พ.ค.-ก.ค.62) 16,470 ล้าน ลบ.ม.

- อุปโภค-บริโภค ระบบนิเวศ และการเกษตรต่อเนื่อง	6,000	ล้าน ลบ.ม.
- สำรองน้ำเพื่อเตรียมเพาะปลูกต้นฤดูฝน	6,300	ล้าน ลบ.ม.
- สำรองไว้ใช้กรณีฝนทิ้งช่วง	4,170	ล้าน ลบ.ม.

สถานการณ์น้ำและการจัดสรรน้ำ 4 เขื่อนลุ่มน้ำเจ้าพระยา

ประจำวัน ที่ 28 ธันวาคม 2561



สถานการณ์น้ำ

1. ปริมาณน้ำต้นฤดูแล้ง (1 พ.ย. 2561)		
1.1 ปริมาณน้ำทั้งหมด	19,536	ล้าน ลบ.ม. คิดเป็น 79 %
1.2 ปริมาณน้ำใช้การ	12,840	ล้าน ลบ.ม. คิดเป็น 71 %
2. ปริมาณน้ำปัจจุบัน (28 ธ.ค. 61)		
2.1 ปริมาณน้ำทั้งหมด	17,809	ล้าน ลบ.ม. คิดเป็น 72 %
2.2 ปริมาณน้ำใช้การ	11,113	ล้าน ลบ.ม. คิดเป็น 61 %

การจัดสรรน้ำ

3. การจัดสรรน้ำในฤดูแล้ง (28 ธ.ค. 61)		
3.1 แผนการจัดสรรน้ำฤดูแล้ง (พ.ย.61-ธ.ย.62)	8,000	ล้าน ลบ.ม.
3.2 ผลการจัดสรรน้ำ	2,577	ล้าน ลบ.ม. คิดเป็น 32 %
3.3 คงเหลือ	5,423	ล้าน ลบ.ม. คิดเป็น 68 %



ปริมาณน้ำทั้งหมด 72%

ปริมาณน้ำใช้การ 61%

จัดสรรแล้ว 32%



แผนจัดสรรน้ำฤดูแล้ง 2561/62 (พ.ย.61-ธ.ย.62) 8,000 ล้าน ลบ.ม.

(4 เขื่อนเจ้าพระยา 7,300 และผันน้ำจากลุ่มน้ำแม่กลอง 700 ล้าน ลบ.ม.)

- อุปโภค-บริโภค	1,140	ล้าน ลบ.ม.
- ระบบนิเวศและอื่นๆ	1,450	ล้าน ลบ.ม.
- การเกษตร	4,895	ล้าน ลบ.ม.
- เกษตรต่อเนื่อง	400	ล้าน ลบ.ม.
- ปรับปรุงพื้นที่การเพาะปลูก	115	ล้าน ลบ.ม.

แผนจัดสรรน้ำต้นฤดูฝน 2562 (พ.ค.-ก.ค.62) 5,540 ล้าน ลบ.ม.

- อุปโภค-บริโภค ระบบนิเวศ และการเกษตรต่อเนื่อง	1,500	ล้าน ลบ.ม.
- สำรองน้ำเพื่อเตรียมเพาะปลูกต้นฤดูฝน	2,000	ล้าน ลบ.ม.
- สำรองไว้ใช้กรณีฝนทิ้งช่วง	2,400	ล้าน ลบ.ม.



กรมชลประทาน

