



# สรุปการเฝ้าระวังติดตามสภาพอากาศ และสถานการณ์น้ำ

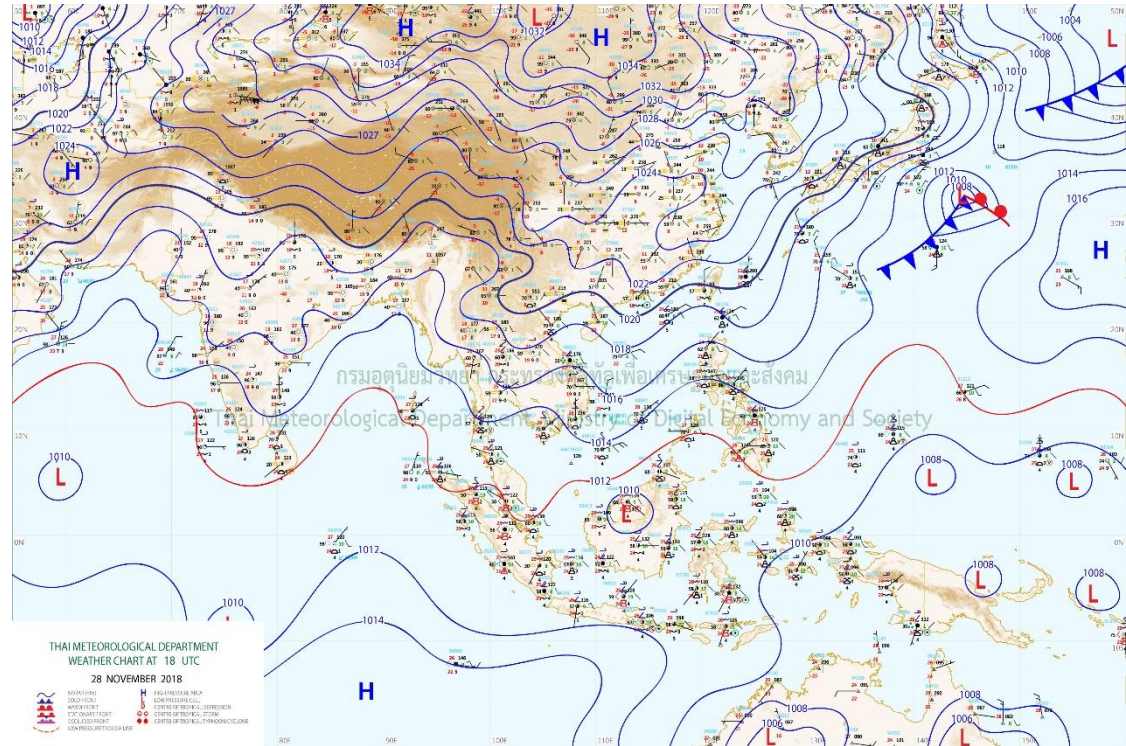
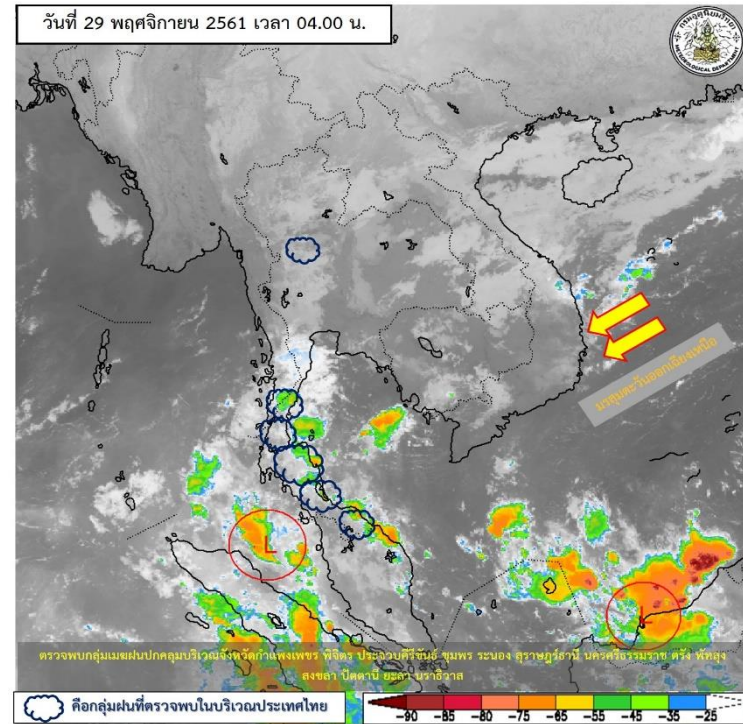
กรมชลประทาน

ข้อมูล ณ วันที่ 29 พฤศจิกายน 2561



# ติดตามสภาพภูมิอากาศและปริมาณฝน

วันที่ 29 พฤศจิกายน 2561 เวลา 04.00 น.



แผนที่อากาศผิวพื้นวันที่ 29 พฤศจิกายน 2561 บริเวณความกดอากาศสูงกำลังค่อนข้างแรงจากประเทศจีนที่ปกคลุมประเทศไทยตอนบนและทะเลจีนใต้เริ่มมีกำลังอ่อนลง ส่งผลให้บริเวณประเทศไทยตอนบนมีอากาศหนาวเย็นกับมีหมอกบางในตอนเช้า สำหรับมรสุมตะวันออกเฉียงเหนือที่พัดปกคลุมอ่าวไทยและภาคใต้เริ่มมีกำลังอ่อนลง แต่ยังคงทำให้ภาคใต้มีฝนตกต่อเนื่อง กับมีฝนตกหนักบางแห่ง

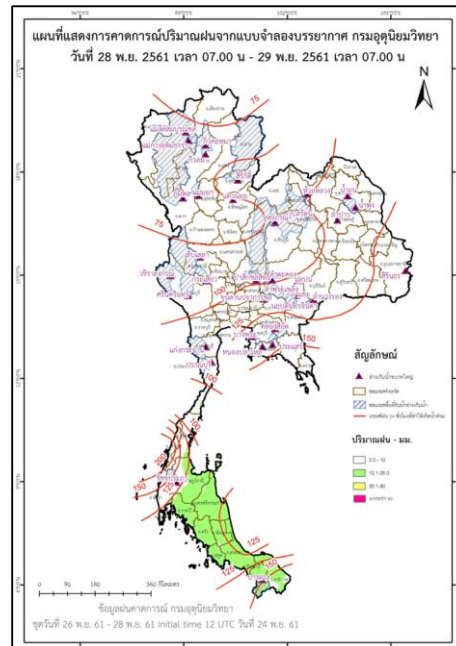
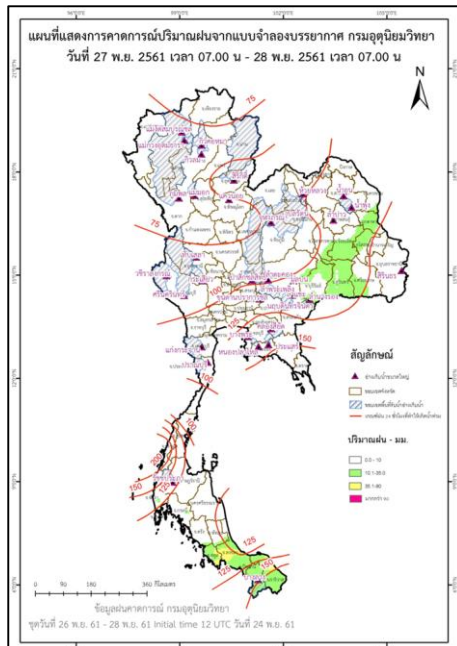
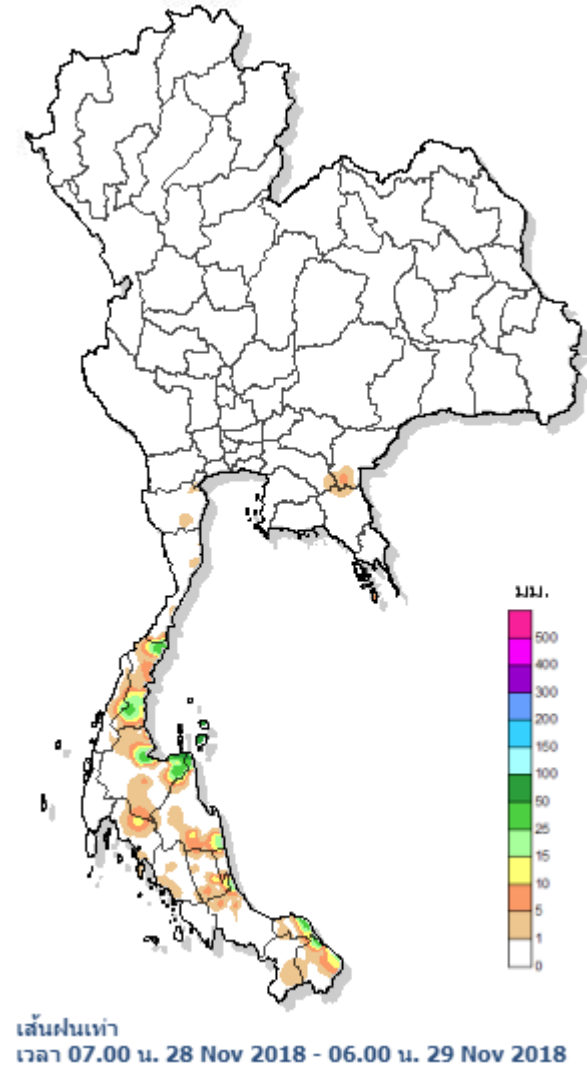
# ปริมาณฝนสูงสุด 5 ลำดับ

ปริมาณฝนสะสมรายตำบล วันที่ 28 พ.ย. 2561 เวลา 07.00 น. - วันที่ 29 พ.ย. 2561 เวลา 07.00 น.

สถานี	จังหวัด	ปริมาณฝน (มม.)	ความรุนแรง
ต.ชลคราม อ.ดอนสัก	สุราษฎร์ธานี	85.0	ฝนตกหนัก
ต.ควนทอง อ.ขนอม	นครศรีธรรมราช	63.0	ฝนตกหนัก
สนามบินนราธิวาส	นราธิวาส	60.2	ฝนตกหนัก
ต.คลองสระ อ.กาญจนดิษฐ์	สุราษฎร์ธานี	55.0	ฝนตกหนัก
ที่ว่าการอำเภอสายบุรี	ปัตตานี	51.0	ฝนตกหนัก

หมายเหตุ เกณฑ์ปริมาณฝนกรมอุตุนิยมวิทยา

ฝนตกหนักมาก (>90 มม.) ฝนตกหนัก (35.1-90 มม.) ฝนปานกลาง (10.1-35.0 มม.) ฝนเล็กน้อย (0.1-10.0 มม.) ไม่มีฝน (0 มม.)



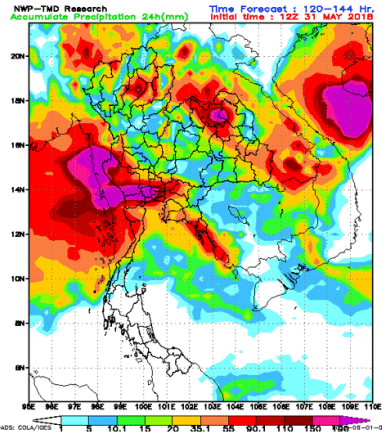
หมายเหตุ ข้อมูลจาก กรมอุตุนิยมวิทยา

# พยากรณ์ฝนสะสมรายวันจากแบบจำลองบรรยากาศเชิงตัวเลข

## การแปลความหมายของฝนสะสม 24 ชั่วโมง

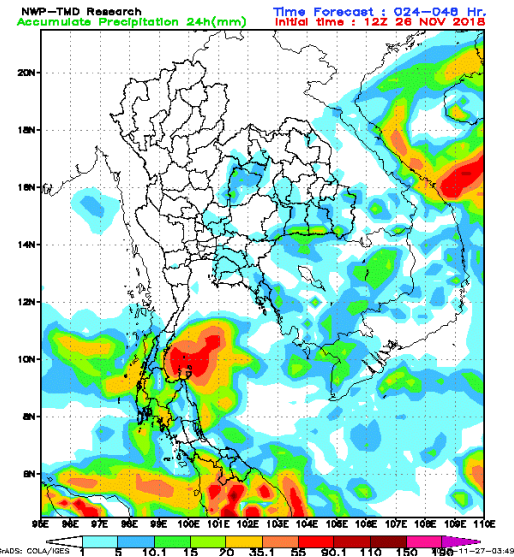
- 0.1-10 มม. = ฝนเล็กน้อย (สีฟ้า ถึง เขียว)
- 10.1-35.0 มม. = ฝนปานกลาง (สีเหลือง)
- 35.1-90.0 มม. = ฝนหนัก (สีแดง)
- > 90.0 มม. = ฝนหนักมาก (สีม่วง)

➤ 90.0 มม. = ฝนหนักมาก (สีม่วง)  
หากฝนตกสะสมหลายวันติดต่อกัน ระวังอาจจะ  
เกิดน้ำท่วมขึ้นได้

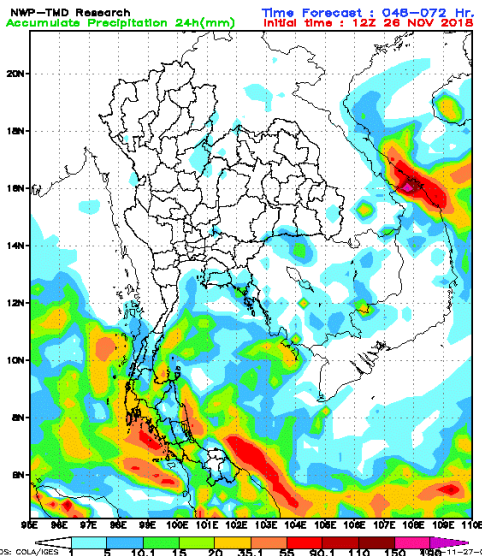


Copyright@Kamol P.N. Sakolnakhon

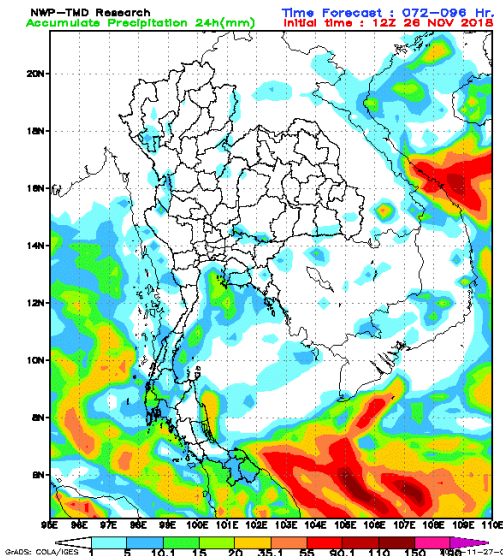
## ฝนสะสม วันที่ 28 พฤศจิกายน 2561



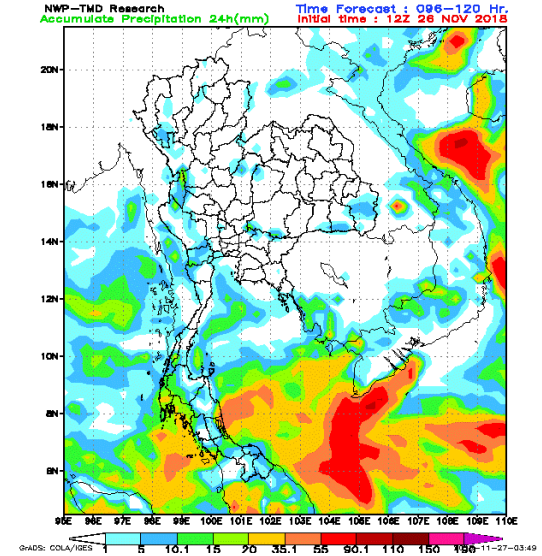
## ฝนสะสม วันที่ 29 พฤศจิกายน 2561



## ฝนสะสม วันที่ 30 พฤศจิกายน 2561



## ฝนสะสม วันที่ 1 ธันวาคม 2561



# ปริมาณน้ำในอ่างเก็บน้ำขนาดใหญ่และขนาดกลาง 28 พฤศจิกายน 2561

ภาค	ขนาดใหญ่				ขนาดกลาง				รวมอ่างขนาดใหญ่และกลาง						รับน้ำได้อีก	เปรียบเทียบปี 60 กับ 61		
	จำนวน	ความจุ	ปี 2561	% ความจุ อ่างฯ	จำนวน	ความจุ	ปี 2561	% ความจุ อ่างฯ	จำนวน	ความจุ	ปี2560		ปี2561			ปริมาณ	ปริมาณ	%
											ปริมาณ	%	ปริมาณ	%				
เหนือ	8	24,825	19,199	77	75	1,001	685	68	83	25,825	22,121	86	19,884	77	5,960	-2,237	-10	
ตอน.	12	8,368	4,737	57	218	1,998	1,269	64	230	10,367	9,383	91	6,006	58	4,361	-3,377	-36	
กลาง	3	1,419	814	57	22	369	226	61	25	1,788	1,752	98	1,040	58	748	-712	-41	
ตะวันตก	2	26,605	23,917	90	7	142	127	89	9	26,747	22,688	85	24,044	90	2,704	1,356	6	
ตะวันออก	6	1,515	1,388	92	51	963	847	88	57	2,478	2,170	88	2,235	90	243	65	3	
ใต้	4	8,194	6,697	82	39	668	448	67	43	8,863	6,467	73	7,145	81	1,717	678	10	
รวม	35	70,926	<u>56,752</u>	80	412	5,142	<u>3,602</u>	70	447	76,068	64,581	85	60,354	79	15,733	<b>-4,227</b>	-7	
ปริมาณน้ำใช้การ		47,384	<u>33,210</u>	70		4,753	<u>3,215</u>	68		52,137	<u>40,651</u>	78	<u>36,425</u>	70				

สามารถรับน้ำได้อีก 15,733 ล้าน ลบ.ม. (21%)

%น้ำใช้การ=(ปริมาณน้ำใช้การ/ความจุน้ำใช้การ)\*100

# ปริมาณน้ำใช้การ 4 เขื่อนหลักในลุ่มน้ำเจ้าพระยา

ข้อมูล ณ วันที่ 29 พฤศจิกายน 2561

อ่างเก็บน้ำ	ความจุ ที่ รนก.	ปริมาณน้ำในอ่างฯ		ปริมาณน้ำใช้การได้		ปริมาณน้ำไหลลงอ่างฯ		ปริมาณน้ำระบาย		รับน้ำได้อีก ปี 2561
		ปริมาณน้ำ	% ความจุ	ปริมาณน้ำ	% ใช้การ	วันนี้	เมื่อวาน	วันนี้	เมื่อวาน	
ภูมิพล	13,462	9,657	72	5,857	61	8.23	8.26	18.00	18.00	3,805
สิริกิติ์	9,510	8,056	85	5,206	78	6.10	6.14	22.00	22.06	1,454
ภูมิพล+สิริกิติ์	22,972	17,713	77	11,063	68	14.33	14.40	40.00	40.06	5,259
แควน้อยฯ	939	721	77	678	76	0.75	0.34	2.16	2.16	219
ป่าสักชลสิทธิ์	960	684	71	681	71	0.00	0.00	2.23	2.24	276
<b>รวมทั้งหมด</b>	<b>24,871</b>	<b>19,118</b>	<b>77</b>	<b>12,422</b>	<b>68</b>	<b>15.08</b>	<b>14.74</b>	<b>44.39</b>	<b>44.46</b>	<b>5,753</b>

(หน่วย : ล้าน ลบ.ม.)

## ปริมาณการระบายน้ำย้อนหลัง 10 วัน

เขื่อน	20 พ.ย. 61	21 พ.ย. 61	22 พ.ย. 61	23 พ.ย. 61	24 พ.ย. 61	25 พ.ย. 61	26 พ.ย. 61	27 พ.ย. 61	28 พ.ย. 61	29 พ.ย. 61	สะสม
เขื่อนภูมิพล	18.40	18.40	18.40	18.40	18.00	18.00	18.00	18.00	18.00	18.00	181.60
เขื่อนสิริกิติ์	21.69	21.59	21.53	21.58	20.01	19.99	19.93	22.00	22.06	22.00	212.38
เขื่อนแควน้อยบำรุงแดน	2.16	2.16	2.16	2.16	2.16	2.16	2.16	2.16	2.16	2.16	21.60
เขื่อนป่าสักชลสิทธิ์	2.20	2.19	2.19	3.94	3.93	3.93	3.91	3.91	2.24	2.23	30.67

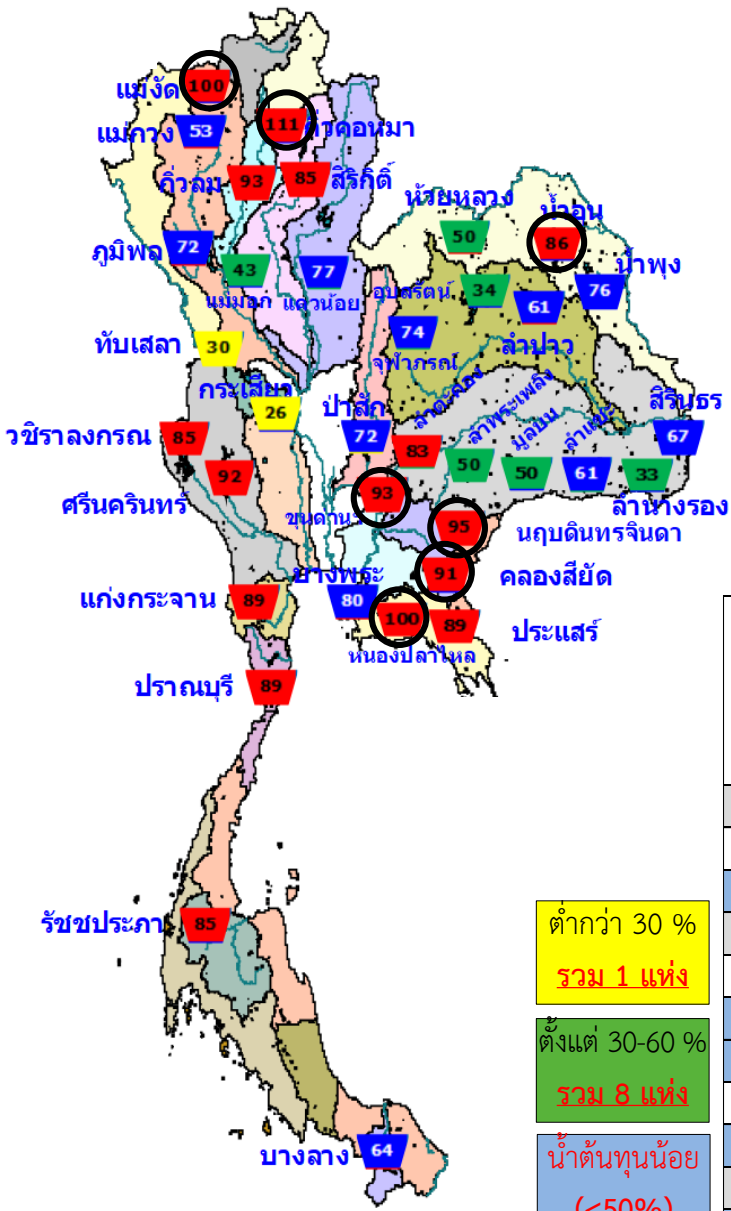
(หน่วย : ล้าน ลบ.ม.)



# สรุปอ่างฯขนาดใหญ่ที่เกิน UPPER RULE CURVE และ อ่างฯใหญ่ ที่มีปริมาตรต่ำกว่า 30% และ ระหว่าง 30 - 60%

(ข้อมูล วันที่ 28 พฤศจิกายน 2561)

## อ่างฯขนาดใหญ่ที่เกิน UPPER RULE CURVE



ต่ำกว่า 30%  
รวม 1 แห่ง

ตั้งแต่ 30-60%  
รวม 8 แห่ง

น้ำต้นทุนน้อย (<50%)  
รวม 6 แห่ง

○ อ่างฯ ที่เกิน UPPER RULE CURVE

ลำดับ	ชื่ออ่างเก็บน้ำ	ความจุที่ รนส. (ล้าน ม.³)	ความจุที่ รนท. (ล้าน ม.³)	ณ วันที่ 2561		ไหลลงวันนี้ (ล้าน ม.³)	ระบายวันนี้ (ล้าน ม.³)	+สูง / - ต่ำกว่าเกณฑ์เก็บกักน้ำสูงสุด ณ ช่วงเวลาเดียวกัน (ล้าน ม.³)
				ปริมาตร (ล้าน ม.³)	%			
1	แม่จัดสมบูรณ์ชล จ.เชียงใหม่	323	265	265	100	0.36	0.19	18.18
2	ทิวคองมา จ.ลำปาง	209	170	189	111	0.19	0.06	18.60
3	น้ำอูน จ.สกลนคร	780	520	448	86	0.00	0.53	35.04
4	ขุนด่านปราการชล จ.นครนายก	225	224	208	93	0.10	0.92	8.22
5	คลองสิียด จ.ระยอง	450	420	381	91	0.00	0.05	13.81
6	หนองปลาไหล จ.ระยอง	206	164	164	100	0.26	0.23	8.33
7	นฤบดีนครจินดา จ.ปราจีนบุรี	338	295	280	95	0.46	0.83	69.90

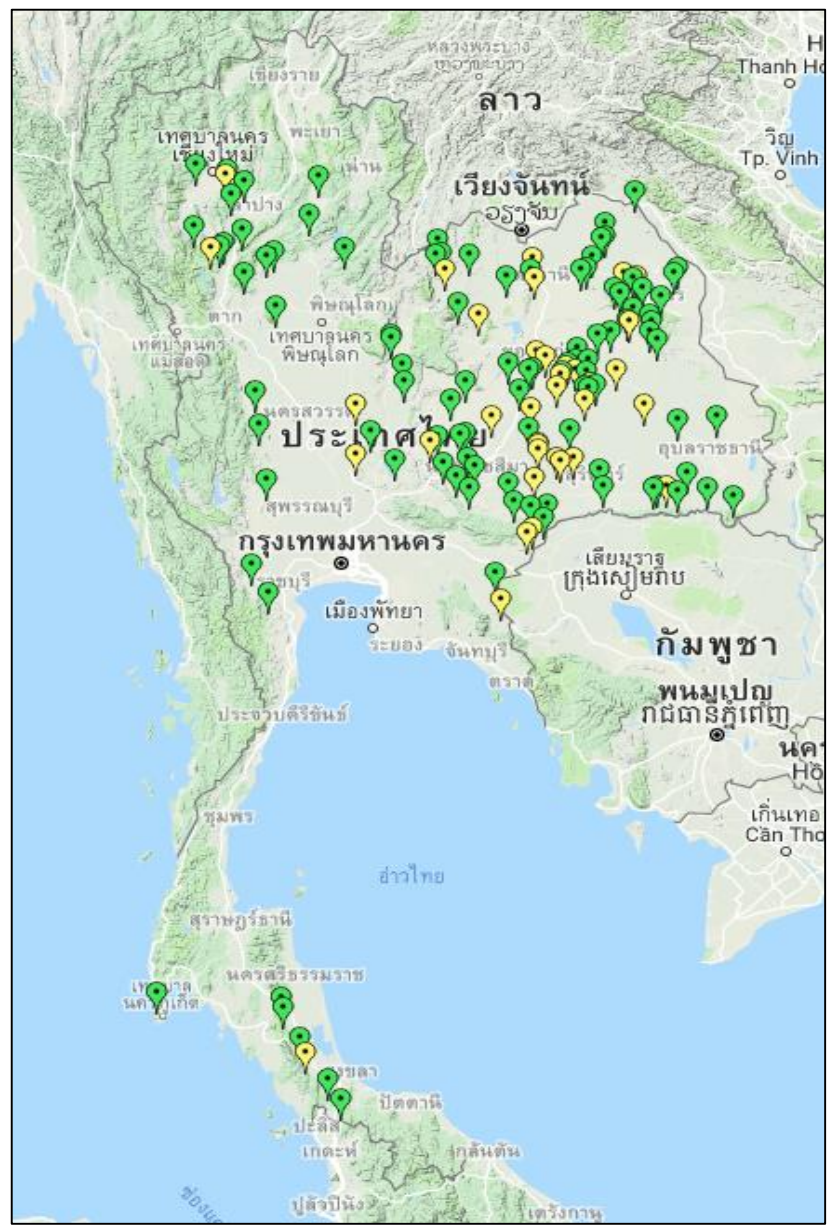
หมายเหตุ : \* เชื่อมที่อยู่ในการดูแลของการไฟฟ้า (หน่วย : ล้าน ลบ.ม.)

ชื่ออ่างเก็บน้ำ	ความจุที่ รนส. (ล้าน ม.³)	ความจุที่ รนท. (ล้าน ม.³)	ความจุน้ำใช้การ (ล้าน ม.³)	1 ม.ค.2560 (ล้าน ม.³)	1 ม.ค.2561 (ล้าน ม.³)	ณ วันที่ 2561						ไหลลงวันนี้ (ล้าน ม.³)	ระบายวันนี้ (ล้าน ม.³)	
						ปี 2560		ปี 2561						
						ปริมาตร (ล้าน ม.³)	% รนท.	ปริมาตร (ล้าน ม.³)	% รนท.	ปริมาตรใช้การ (ล้าน ม.³)	% ใช้การ			
<b>เหนือ</b>														
แม่จางอุตรธารา	295	263	249	112	130	122	46	138	53	124	47	50	0.40	0.04
แม่มอก	110	110	94	95	96	110	100	47	43	31	28	33	0.00	0.00
<b>ตะวันออกเฉียงเหนือ</b>														
ห้วยหลวง	136	136	129	101	110	124	92	67	50	61	45	47	0.00	0.18
อุบลรัตน์*	4,640	2,431	1,850	2,112	2,115	2,451	101	825	34	244	10	13	1.62	0.50
ลำพระเพลิง	242	155	154	71	137	138	89	78	50	76	49	50	0.03	0.00
มูลบน	350	141	134	70	109	110	78	71	50	64	45	48	0.00	0.03
ลำน้ำรอง	197	121	118	63	77	80	66	40	33	37	30	31	0.15	0.00
<b>กลาง</b>														
ทับเสลา	190	160	143	161	138	157	98	48	30	31	19	22	0.00	2.20
กระเสียว	390	299	259	240	289	289	97	79	26	39	13	15	0.00	1.01



# สรุปอ่างฯขนาดกลางที่มีปริมาตรต่ำกว่า 30% ,ระหว่าง 31-60%, ระหว่าง 60-80% และ มากกว่า 100%

(ข้อมูล วันที่ 28 พฤศจิกายน 2561)



สรุปอ่างขนาดกลางที่มีปริมาตรในช่วง <=30 % , >30 - 60 % , >60-100% และ >100 %				
ภาค	<=30 %	>30 - 60 %	>60-100%	>100 %
เหนือ	3	16	45	11
ตอน.	28	68	113	9
ตะวันออก	3	2	35	11
กลาง	1	7	12	2
ตะวันตก	0	2	3	2
ใต้	1	7	30	1
<b>รวม</b>	<b>36</b>	<b>102</b>	<b>238</b>	<b>36</b>
<b>รวมทั้งหมด 412 แห่ง</b>				

## สรุปปริมาณน้ำไหลลงและระบายอ่างฯ ขนาดใหญ่และขนาดกลาง

ภาค	ขนาดใหญ่		ขนาดกลาง		รวม	
	ไหลลง	ระบาย	ไหลลง	ระบาย	ไหลลง	ระบาย
เหนือ	16.80	43.59	1.41	1.17	18.21	44.75
ตอน.	3.83	3.08	3.05	3.74	6.88	6.82
กลาง	0.00	5.45	0.48	0.48	0.48	5.93
ตะวันตก	5.21	24.98	0.55	0.96	5.76	25.94
ตะวันออก	0.86	2.73	0.83	1.54	1.69	4.27
ใต้	9.67	17.30	2.60	2.42	12.27	19.72
<b>รวม</b>	<b>36.37</b>	<b>97.12</b>	<b>8.92</b>	<b>10.31</b>	<b>45.29</b>	<b>107.43</b>

(หน่วย : ล้าน ลบ.ม.)





กรมชลประทาน

# สถานการณ์น้ำในลุ่มน้ำเจ้าพระยา

วันที่ 29 พฤศจิกายน 2561 เวลา 06:00 น.

แม่น้ำปิง

P.17

N.67

แม่น้ำน่าน

P.17 วันนี้ 183 เมื่อวาน 180

(Qmax 2,990 ม.<sup>3</sup>/วิ)

การใช้น้ำเหนือเขื่อนเจ้าพระยา  
58 ลบ.ม./วิ

C.2 เมื่อวาน (28 พ.ย. 61)  
442 ลบ.ม./วิ

(Qmax 3,590 ม.<sup>3</sup>/วิ)

N.67 วันนี้ 238 เมื่อวาน 260

(Qmax 1,579 ม.<sup>3</sup>/วิ)

รวม 2 ฝั่ง = 294 ลบ.ม./วิ

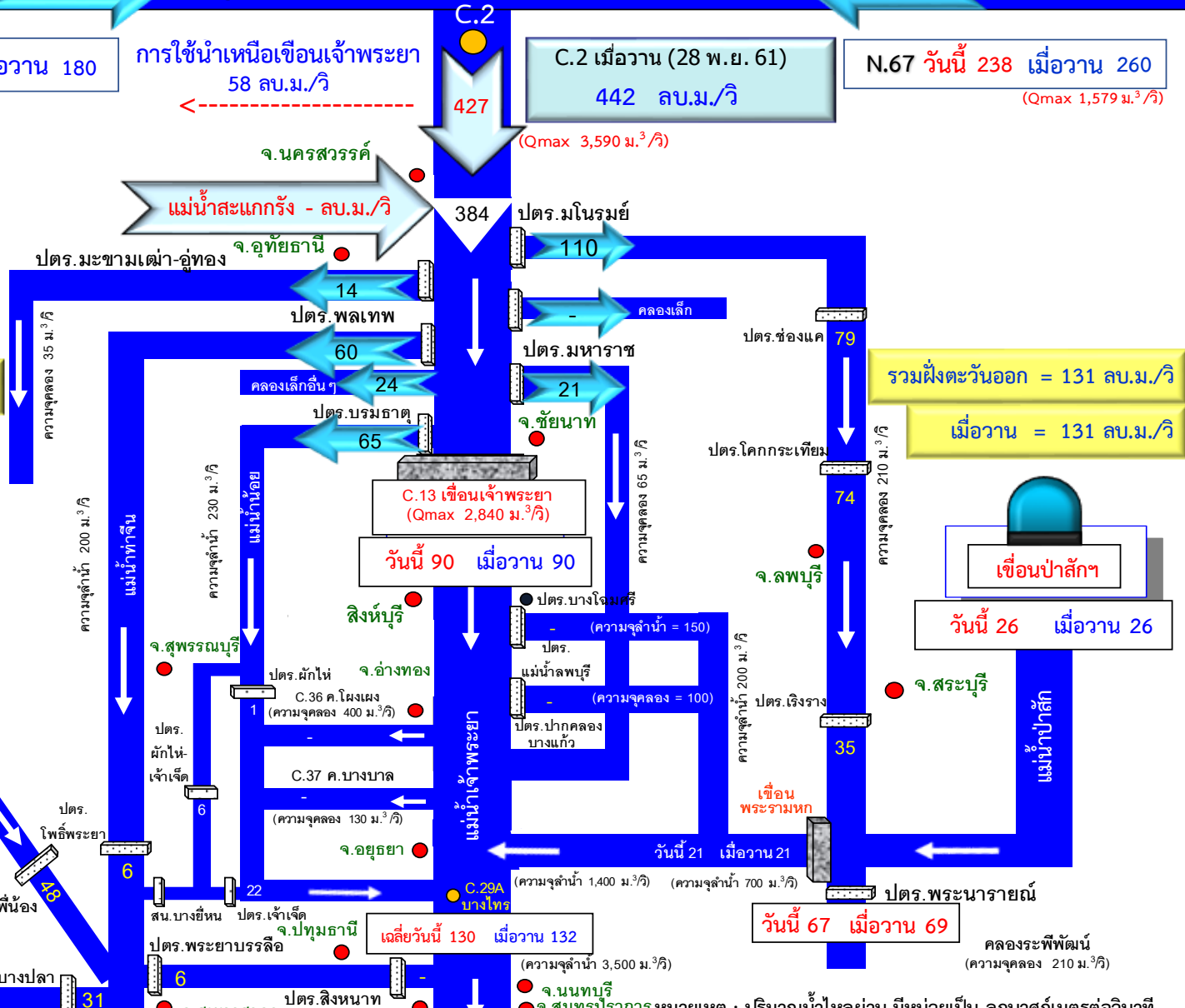
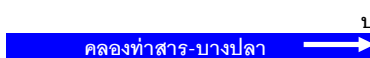
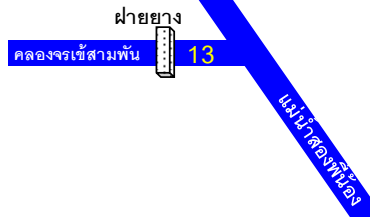
เมื่อวาน = 292 ลบ.ม./วิ

รวมฝั่งตะวันตก = 163 ลบ.ม./วิ

เมื่อวาน = 161 ลบ.ม./วิ

รวมฝั่งตะวันออก = 131 ลบ.ม./วิ

เมื่อวาน = 131 ลบ.ม./วิ



C.13 เขื่อนเจ้าพระยา  
(Qmax 2,840 ม.<sup>3</sup>/วิ)  
วันนี้ 90 เมื่อวาน 90

C.29A บางไทร  
(ความจุลำนํ้า 1,400 ม.<sup>3</sup>/วิ)  
วันนี้ 67 เมื่อวาน 69

เขื่อนป่าสัก  
วันนี้ 26 เมื่อวาน 26

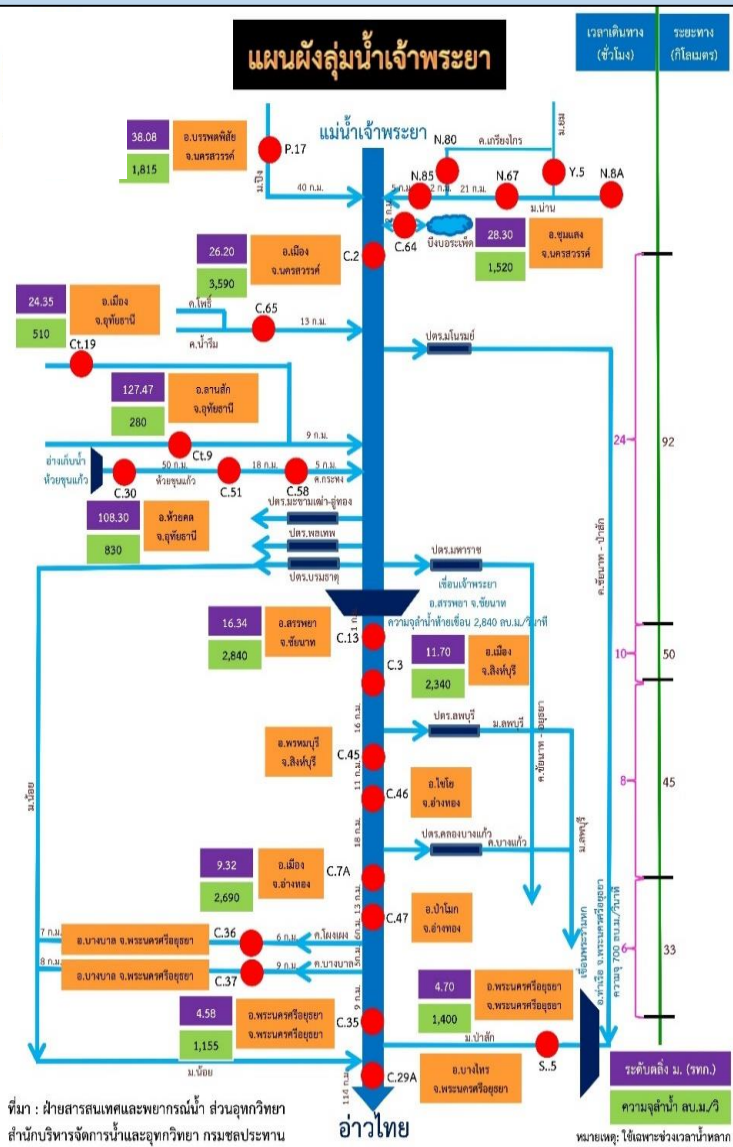
คลองระพีพัฒน์  
(ความจุลลอน 210 ม.<sup>3</sup>/วิ)



# การติดตามสถานการณ์น้ำลุ่มน้ำเจ้าพระยา

ประจำวันที 29 พฤศจิกายน 2561 เวลา 06.00 น.

สภาพน้ำท่า



- แม่น้ำปิง สถานี P.17** อ.บรรพตพิสัย จ.นครสวรรค์ ปริมาณน้ำไหลผ่าน 183 ลบ.ม./วินาที (เมื่อวาน 180 ลบ.ม./วินาที) ระดับน้ำ +34.95 ม.รทก. ต่ำกว่าตลิ่ง 4.85 ม.
- แม่น้ำน่าน สถานี N.67** อ.ชุมแสง จ.นครสวรรค์ ปริมาณน้ำไหลผ่าน 238 ลบ.ม./วินาที (เมื่อวาน 260 ลบ.ม./วินาที) ระดับน้ำ +20.34 ม.รทก. ต่ำกว่าตลิ่ง 7.96 ม.
- แม่น้ำเจ้าพระยา สถานี C.2** อ.เมือง จ.นครสวรรค์ ปริมาณน้ำไหลผ่าน 427 ลบ.ม./วินาที (เมื่อวาน 442 ลบ.ม./วินาที) ระดับน้ำ +18.48 ม.รทก. ต่ำกว่าตลิ่ง 7.72 ม.
- เขื่อนเจ้าพระยา สถานี C.13** อ.สรรพยา จ.ชัยนาท ปริมาณน้ำไหลผ่าน 90 ลบ.ม./วินาที (เมื่อวาน 90 ลบ.ม./วินาที) ระดับน้ำเหนือเขื่อน +15.96 ม.รทก. ระดับน้ำท้ายเขื่อน 5.78 ม.รทก.
- แม่น้ำป่าสัก** ระบายท้ายเขื่อนพระรามหก 20.91 ลบ.ม./วินาที (เมื่อวาน 21.29 ลบ.ม./วินาที) ไหลลงแม่น้ำเจ้าพระยา ผ่านสถานีวัดน้ำ C.29A อ.บางไทร จ.พระนครศรีอยุธยา ปริมาณน้ำไหลผ่านเฉลี่ย 130 ลบ.ม./วินาที (เมื่อวาน 132 ลบ.ม./วินาที)

## รับน้ำเข้าฝั่งตะวันตกและฝั่งตะวันออก

- รับน้ำฝั่งตะวันตก** 163 ลบ.ม./วินาที เมื่อวาน 161 ลบ.ม./วินาที **เพิ่มขึ้น 2 ลบ.ม./วินาที**  
(รับน้ำสูงสุด = 585 ลบ.ม./นาที)
- รับน้ำฝั่งตะวันออก** 131 ลบ.ม./วินาที เมื่อวาน 131 ลบ.ม./วินาที **เท่าเดิมกับเมื่อวาน**  
(รับน้ำสูงสุด = 275 ลบ.ม./นาที)
- รวมรับน้ำ 2 ฝั่ง** 294 ลบ.ม./วินาที เมื่อวาน 292 ลบ.ม./วินาที **เพิ่มขึ้น 2 ลบ.ม./วินาที**

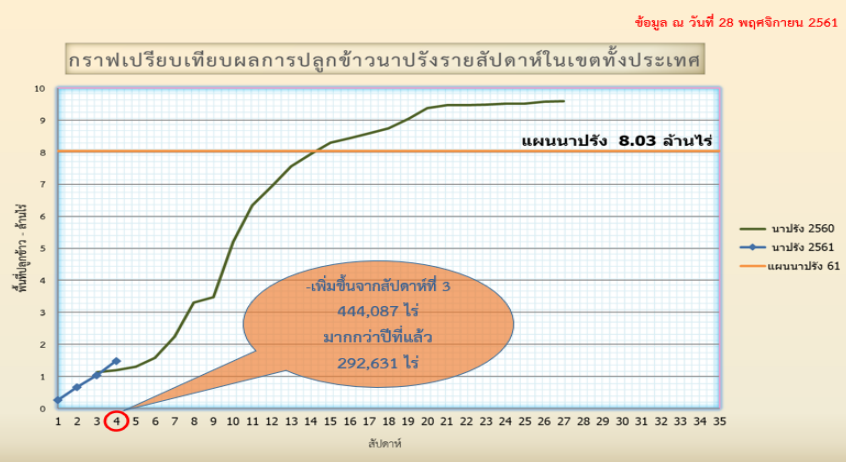


# แผนผลการเพาะปลูกพืชในช่วงฤดูแล้งปี 2561

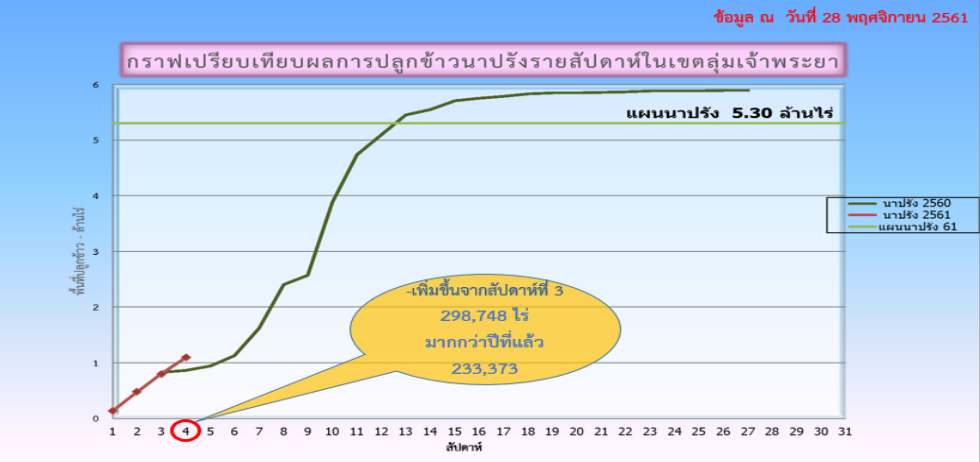
## ข้อมูล ณ วันที่ 28 พฤศจิกายน 2561

ภาค	ข้าวนาปรัง			พืชไร่-พืชผัก			รวม		
	แผน (ล้านไร่)	ผล (ล้านไร่)	%	แผน (ล้านไร่)	ผล (ล้านไร่)	%	แผน (ล้านไร่)	ผล (ล้านไร่)	%
เหนือ	0.51	0.22	42.54	0.84	0.01	1.37	1.35	0.23	16.92
ตะวันออกเฉียงเหนือ	0.75	0.0001	0.01	0.57		0.00	1.32	0.00	0.01
กลาง	0.06		0.00	0.001		0.00	0.06	0.00	0.00
ตะวันออก	0.35	0.15	43.44	0.05	0.004	7.64	0.41	0.16	38.65
ตะวันตก	0.87		0.00	0.17	0.01	3.29	1.05	0.01	0.55
ใต้	0.18	0.02	8.20	0.01	0.001	6.23	0.20	0.02	8.06
ลุ่มน้ำเจ้าพระยา	5.30	1.10	20.69	0.77	0.03	3.56	6.07	1.12	18.51
ทั่วประเทศ	8.03	1.48	18.48	2.43	0.05	2.05	10.46	1.53	14.66

### กราฟเปรียบเทียบผลการปลูกข้าวนาปรังรายสัปดาห์ในเขตทั่วประเทศ



### กราฟเปรียบเทียบผลการปลูกข้าวนาปรังรายสัปดาห์ในเขตลุ่มน้ำเจ้าพระยา



ข้อมูล ณ 28 พ.ย. 61 เพาะปลูกแล้ว = 1,483,539 ไร่

ข้อมูล ณ 28 พ.ย. 61 เพาะปลูกแล้ว = 1,097,087 ไร่



# แผนบริหารจัดการน้ำฤดูแล้ง ปี 2561/62

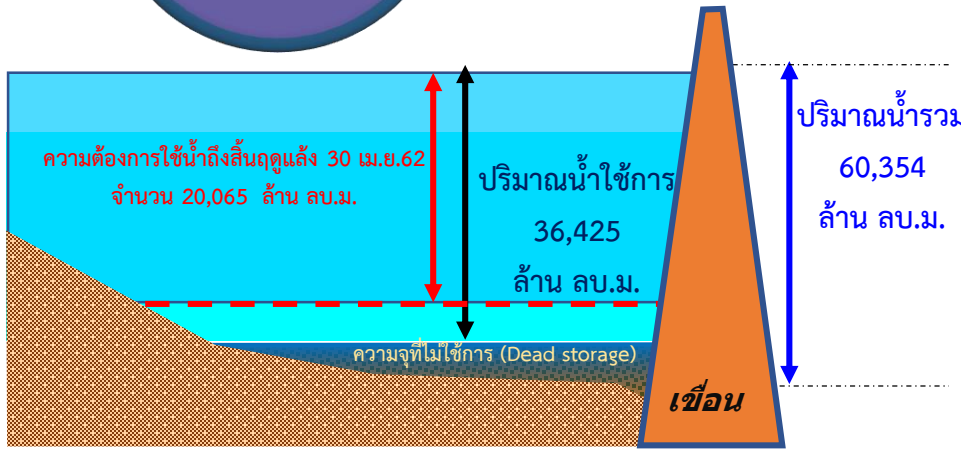


# สถานการณ์น้ำและการจัดสรรน้ำอ่างขนาดใหญ่และขนาดกลาง ประจำวัน ที่ 28 พฤศจิกายน 2561



สถานการณ์น้ำ			
1. ปริมาณน้ำต้นฤดูแล้ง (1 พ.ย.61)			
1.1 ปริมาณน้ำทั้งหมด	61,354	ล้าน ลบ.ม.	คิดเป็น 81 %
1.2 ปริมาณน้ำใช้การ	37,425	ล้าน ลบ.ม.	คิดเป็น 72 %
2. ปริมาณน้ำปัจจุบัน (28 พ.ย.61)			
2.1 ปริมาณน้ำทั้งหมด	60,354	ล้าน ลบ.ม.	คิดเป็น 79 %
2.2 ปริมาณน้ำใช้การ	36,425	ล้าน ลบ.ม.	คิดเป็น 70 %

การจัดสรรน้ำ			
3. การจัดสรรน้ำในฤดูแล้ง (28 พ.ย.61)			
3.1 แผนการจัดสรรน้ำฤดูแล้ง (พ.ย.61-เม.ย.62)	23,100	ล้าน ลบ.ม.	
3.2 ผลการจัดสรรน้ำ	3,035	ล้าน ลบ.ม.	คิดเป็น 13 %
3.3 คงเหลือ	20,065	ล้าน ลบ.ม.	คิดเป็น 87 %



แผนจัดสรรน้ำฤดูแล้ง 2561/62 (พ.ย.61-เม.ย.62) 23,100 ล้าน ลบ.ม.			
- อุดบโคก-บริโคก	2,404	ล้าน ลบ.ม.	
- ระบบนิเวศและอื่นๆ	6,440	ล้าน ลบ.ม.	
- การเกษตร	13,038	ล้าน ลบ.ม.	
- เกษตรต่อเนื่อง	800	ล้าน ลบ.ม.	
- อุตสาหกรรม	303	ล้าน ลบ.ม.	
- ปรับปรุงพื้นที่การเพาะปลูก	115	ล้าน ลบ.ม.	

แผนจัดสรรน้ำต้นฤดูฝน 2562 (พ.ค.-ก.ค.62) 16,470 ล้าน ลบ.ม.			
- อุดบโคก-บริโคก ระบบนิเวศ และการเกษตรต่อเนื่อง	6,000	ล้าน ลบ.ม.	
- สำรองน้ำเพื่อเตรียมเพาะปลูกต้นฤดูฝน	6,300	ล้าน ลบ.ม.	
- สำรองไว้ใช้กรณีฝนทิ้งช่วง	4,170	ล้าน ลบ.ม.	

# สถานการณ์น้ำและการจัดสรรน้ำ 4 เขื่อนลุ่มน้ำเจ้าพระยา

## ประจำวัน ที่ 29 พฤศจิกายน 2561

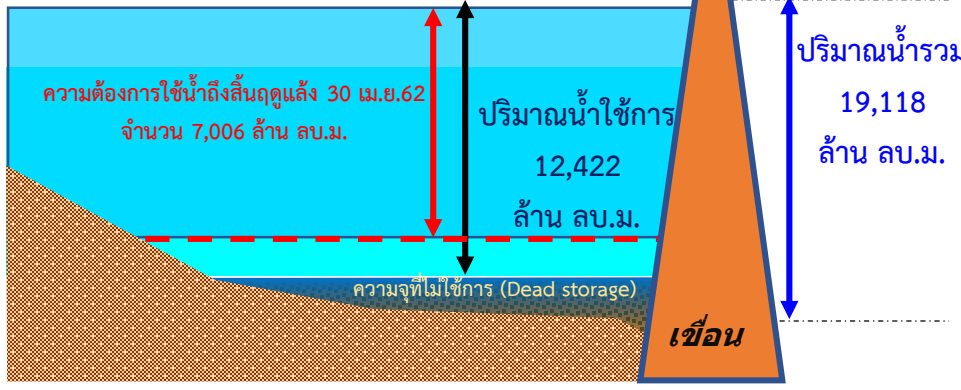
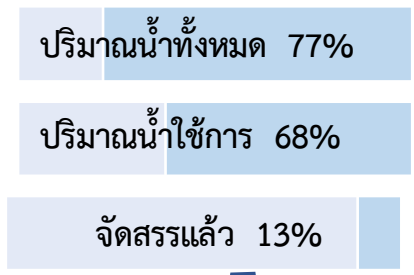


### สถานการณ์น้ำ

- ปริมาณน้ำต้นฤดูแล้ง (1 พ.ย. 2561)
  - ปริมาณน้ำทั้งหมด 19,536 ล้าน ลบ.ม. คิดเป็น 79 %
  - ปริมาณน้ำใช้การ 12,840 ล้าน ลบ.ม. คิดเป็น 71 %
- ปริมาณน้ำปัจจุบัน (29 พ.ย. 61)
  - ปริมาณน้ำทั้งหมด 19,118 ล้าน ลบ.ม. คิดเป็น 77 %
  - ปริมาณน้ำใช้การ 12,422 ล้าน ลบ.ม. คิดเป็น 68 %

### การจัดสรรน้ำ

- การจัดสรรน้ำในฤดูแล้ง (29 พ.ย. 61)
  - แผนการจัดสรรน้ำฤดูแล้ง (พ.ย.61-เม.ย.62) 8,000 ล้าน ลบ.ม.
  - ผลการจัดสรรน้ำ 1,038 ล้าน ลบ.ม. คิดเป็น 13 %
  - คงเหลือ 7,006 ล้าน ลบ.ม. คิดเป็น 87 %



### แผนจัดสรรน้ำฤดูแล้ง 2561/62 (พ.ย.61-เม.ย.62) 8,000 ล้าน ลบ.ม.

(4 เขื่อนเจ้าพระยา 7,300 และผันน้ำจากลุ่มน้ำแม่กลอง 700 ล้าน ลบ.ม.)

- อู่บิโศก-บริโศก 1,140 ล้าน ลบ.ม.
- ระบบนิเวศและอื่นๆ 1,450 ล้าน ลบ.ม.
- การเกษตร 4,895 ล้าน ลบ.ม.
- เกษตรต่อเนื่อง 400 ล้าน ลบ.ม.
- ปรับปรุงปฏิบัติการเพาะปลูก 115 ล้าน ลบ.ม.

### แผนจัดสรรน้ำต้นฤดูฝน 2562 (พ.ค.-ก.ค.62) 5,540 ล้าน ลบ.ม.

- อู่บิโศก-บริโศก ระบบนิเวศ และการเกษตรต่อเนื่อง 1,500 ล้าน ลบ.ม.
- สำรองน้ำเพื่อเตรียมเพาะปลูกต้นฤดูฝน 2,000 ล้าน ลบ.ม.
- สำรองไว้ใช้กรณีฝนทิ้งช่วง 2,400 ล้าน ลบ.ม.



กรมชลประทาน

