

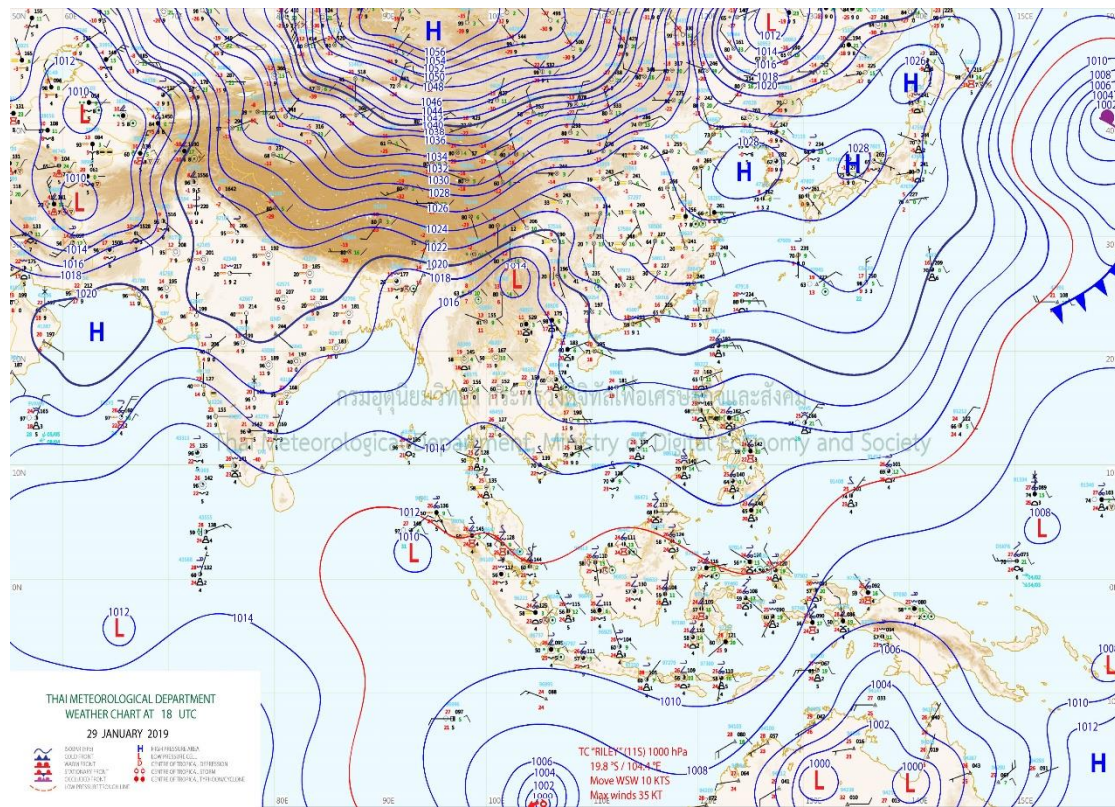
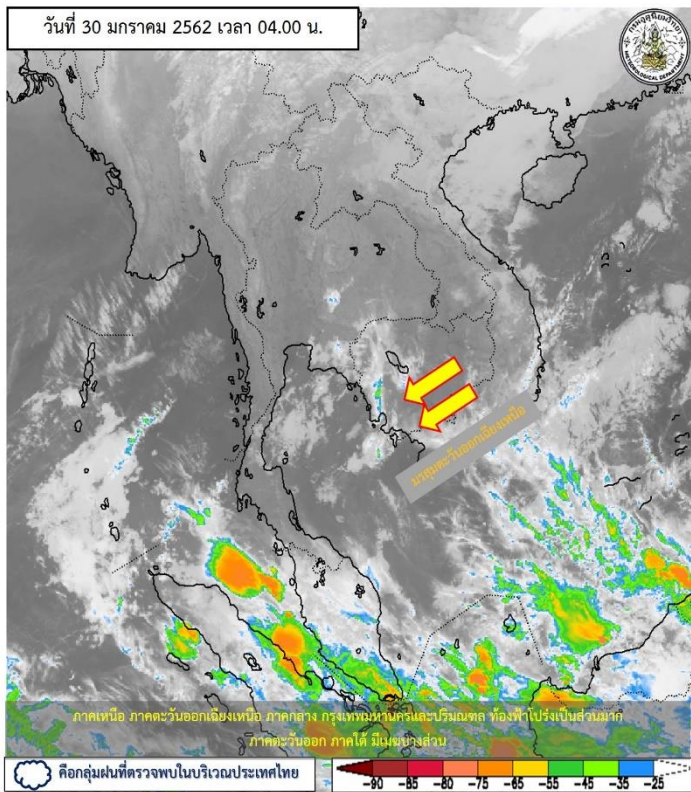


สรุปการเฝ้าระวังติดตามสภาพอากาศ และสถานการณ์น้ำ

กรมชลประทาน

ข้อมูล ณ วันที่ 30 มกราคม 2562

สภาพภูมิอากาศ ประจำวันที่ 30 มกราคม 2562



แผนที่อากาศผิวพื้นวันที่ 30 มกราคม 2562 บริเวณความกดอากาศสูงจากประเทศจีนแผ่ปกคลุมประเทศไทยตอนบน ส่งผลให้ประเทศไทยตอนบนมีหมอกในตอนเช้า ก็มีหมอกหนาในบางพื้นที่ โดยจะมีอุณหภูมิสูงขึ้น แต่ยังคงมีอากาศหนาวเย็นโดยทั่วไป สำหรับมรสุมตะวันออกเฉียงเหนือที่พัดปกคลุมอ่าวไทยและภาคใต้มีกำลังอ่อน ทำให้ภาคใต้มีฝนฟ้าคะนองได้บางพื้นที่ และมีหย่อมความกดอากาศต่ำปกคลุมบริเวณมหาสมุทรอินเดีย ส่วนพายุไซโคลน "RILEY" บริเวณซีกโลกใต้ไม่มีผลกระทบต่อประเทศไทย

ปริมาณฝนสูงสุด 5 ลำดับ

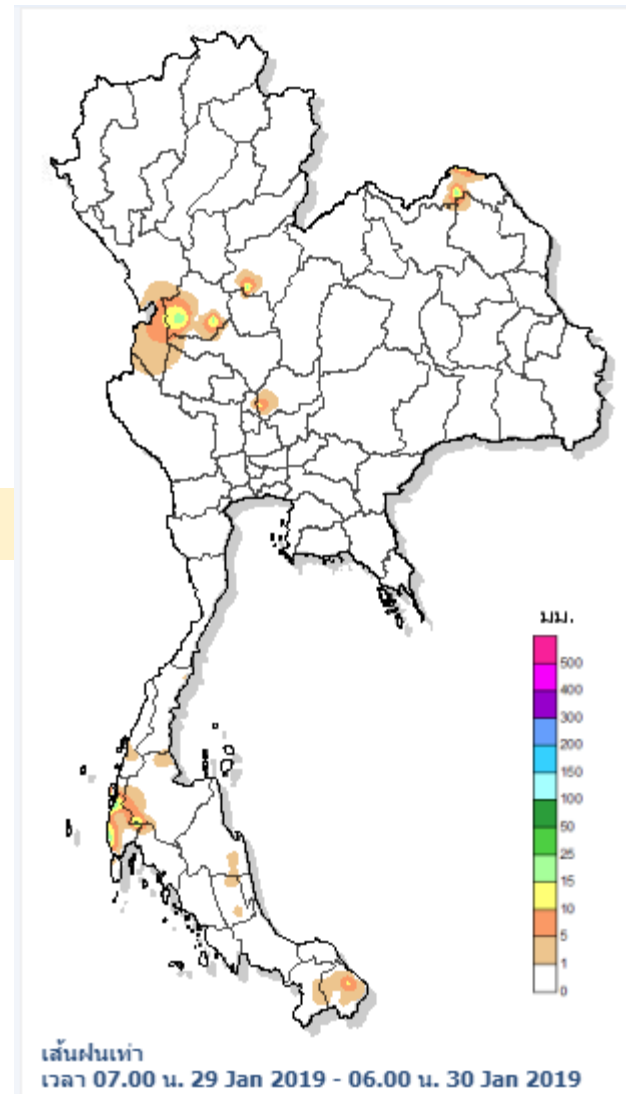
ปริมาณฝนสะสมรายตำบล วันที่ 29 ม.ค. 2562 เวลา 07.00 น. - วันที่ 30 ม.ค. 2562 เวลา 07.00 น.

สถานี	จังหวัด	ปริมาณฝน (มม.)	ความรุนแรง
ต.สำนักตะคร้อ อ.เทพารักษ์	นครศรีธรรมราช	40.0	ฝนตกหนัก
ต.นบปริง อ.เมือง	พังงา	20.0	ฝนปานกลาง
ต.เชียรเขา อ.เฉลิมพระเกียรติ	นครศรีธรรมราช	18.0	ฝนปานกลาง
ต.กำแพงเพชร อ.รัตภูมิ	สงขลา	14.0	ฝนปานกลาง
ต.ช้างซ้าย อ.พระพรหม	นครศรีธรรมราช	10.0	ฝนเล็กน้อย

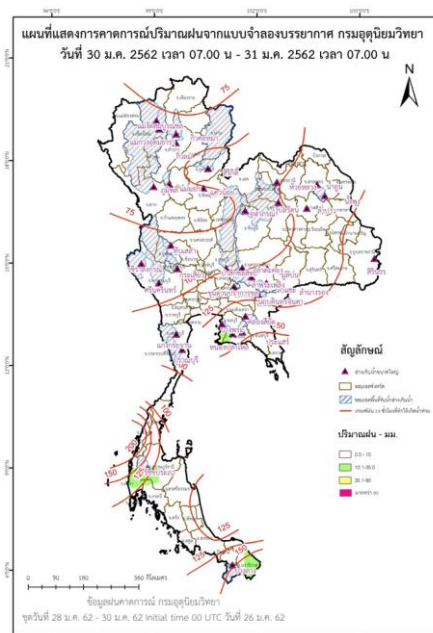
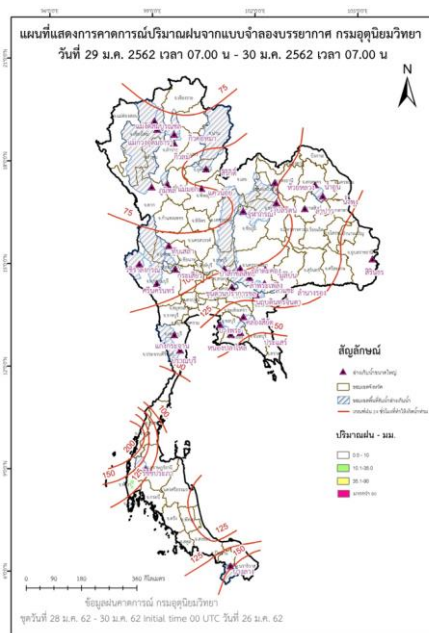
หมายเหตุ เกณฑ์ปริมาณฝนกรมอุตุนิยมวิทยา

ฝนตกหนักมาก (>90 มม.) ฝนตกหนัก (35.1-90 มม.) ฝนปานกลาง (10.1-35.0 มม.) ฝนเล็กน้อย (0.1-10.0 มม.) ไม่มีฝน (0 มม.)

แผนที่แสดงการคาดการณ์ปริมาณฝนจากแบบจำลองบรรยากาศ กรมอุตุนิยมวิทยา 29 ม.ค.62 - 31 ม.ค.62



หมายเหตุ ข้อมูลจาก กรมอุตุนิยมวิทยา



ปริมาณน้ำในอ่างเก็บน้ำขนาดใหญ่และขนาดกลาง 29 มกราคม 2562

ภาค	ขนาดใหญ่				ขนาดกลาง				รวมอ่างขนาดใหญ่และกลาง						รับน้ำได้อีก	เปรียบเทียบปี 61 กับ 62		
	จำนวน	ความจุ	ปี 2562	% ความจุ อ่างฯ	จำนวน	ความจุ	ปี 2562	% ความจุ อ่างฯ	จำนวน	ความจุ	ปี2561		ปี2562			ปริมาณ	ปริมาณ	%
											ปริมาณ	%	ปริมาณ	%				
เหนือ	8	24,825	16,496	66	75	1,001	640	64	83	25,825	19,729	76	17,136	66	8,689	-2,593	-13	
ตอน.	12	8,368	3,999	48	218	1,998	1,028	51	230	10,367	7,845	76	5,027	48	5,339	-2,818	-36	
กลาง	3	1,419	581	41	22	369	193	52	25	1,788	1,389	78	774	43	1,014	-615	-44	
ตะวันตก	2	26,605	22,930	86	7	142	114	80	9	26,747	22,145	83	23,044	86	3,703	899	4	
ตะวันออก	6	1,515	1,056	70	51	963	679	70	57	2,478	1,810	73	1,735	70	743	-75	-4	
ใต้	4	8,194	6,637	81	39	668	530	79	43	8,863	6,954	78	7,167	81	1,696	213	3	
รวม	35	70,926	<u>51,699</u>	73	412	5,142	<u>3,184</u>	62	447	76,068	59,873	79	54,883	72	21,185	-4,990	-8	
ปริมาณน้ำใช้การ	47,384	<u>28,156</u>	59	4,753	<u>2,797</u>	59	52,137	<u>35,943</u>	69	<u>30,954</u>	59							

สามารถรับน้ำได้อีก 21,185 ล้าน ลบ.ม. (28%)

%น้ำใช้การ=(ปริมาณน้ำใช้การ/ความจุน้ำใช้การ)*100



ปริมาณน้ำใช้การ 4 เขื่อนหลักในลุ่มน้ำเจ้าพระยา

ข้อมูล ณ วันที่ 30 มกราคม 2562

อ่างเก็บน้ำ	ความจุ ที่ รนก.	ปริมาณน้ำในอ่างฯ		ปริมาณน้ำใช้การได้		ปริมาณน้ำไหลลงอ่างฯ		ปริมาณน้ำระบาย		รับน้ำได้อีก ปี 2561
		ปริมาณน้ำ	% ความจุ	ปริมาณน้ำ	% ใช้การ	วันนี้	เมื่อวาน	วันนี้	เมื่อวาน	
ภูมิพล	13,462	8,435	63	4,635	48	2.79	10.15	18.00	18.00	5,027
สิริกิติ์	9,510	6,716	71	3,866	58	2.10	2.48	32.06	28.11	2,794
ภูมิพล+สิริกิติ์	22,972	15,151	66	8,501	52	4.89	12.63	50.06	46.11	7,821
แควน้อยฯ	939	561	60	518	58	1.13	0.66	7.78	6.98	378
ป่าสักชลสิทธิ์	960	461	48	458	48	0.00	0.00	3.07	3.08	499
รวมทั้งหมด	24,871	16,173	65	9,477	52	6.02	13.29	60.91	56.17	8,698

(หน่วย : ล้าน ลบ.ม.)

ปริมาณการระบายน้ำย้อนหลัง 10 วัน

เขื่อน	21 ม.ค. 62	22 ม.ค. 62	23 ม.ค. 62	24 ม.ค. 62	25 ม.ค. 62	26 ม.ค. 62	27 ม.ค. 62	28 ม.ค. 62	29 ม.ค. 62	30 ม.ค. 62	สะสม
เขื่อนภูมิพล	22.00	22.00	22.00	22.00	22.00	20.00	20.00	20.00	18.00	18.00	206.00
เขื่อนสิริกิติ์	28.10	26.15	26.08	26.04	26.06	27.02	27.13	27.01	28.11	32.06	273.76
เขื่อนแควน้อยบำรุงแดน	4.32	3.02	3.02	3.02	3.56	5.24	6.05	6.05	6.98	7.78	49.05
เขื่อนป่าสักชลสิทธิ์	2.23	2.22	2.22	2.22	3.09	3.09	3.09	3.08	3.08	3.07	27.39

(หน่วย : ล้าน ลบ.ม.)



สรุปอ่างฯขนาดใหญ่ที่เกิน UPPER RULE CURVE และ อ่างฯใหญ่ ที่มีปริมาตรต่ำกว่า 30% และ ระหว่าง 30 - 60%

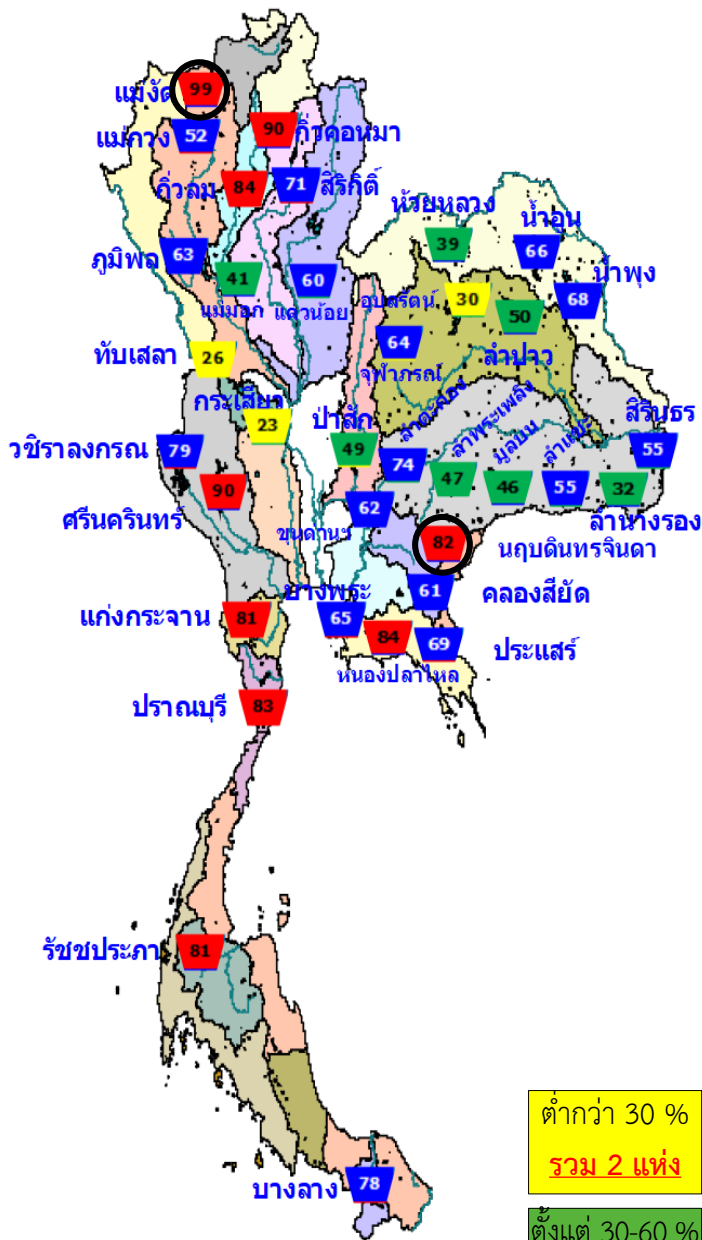
(ข้อมูล วันที่ 29 มกราคม 2562)

อ่างฯขนาดใหญ่ที่เกิน UPPER RULE CURVE

ลำดับ	อ่างเก็บน้ำเขื่อน	ความจุ ที่ รณส. (ล้าน ม. ³)	ความจุ ที่ รณค. (ล้าน ม. ³)	ณ วันนี้		ไหลลง วันนี้ (ล้าน ม. ³)	ระบาย วันนี้ (ล้าน ม. ³)	+สูง / - ต่ำ กว่า เกณฑ์เก็บกักน้ำสูงสุด ณ ช่วงเวลาเดียวกัน (ล้าน ม. ³)
				ปี2562	ปี2561			
						ปริมาตร (ล้าน ม. ³)	% รณค.	
3	แม่จัดสมบูรณ์ชล จ.เชียงใหม่	323	265	262	99	0.02	0.82	24.07
31	นฤปดินทรจินดา จ.ปราจีนบุรี	338	295	241	82	0.08	0.78	78.96

หมายเหตุ : * เชื่อมที่อยู่ในการดูแลของการไฟฟ้า

(หน่วย : ล้าน ลบ.ม.)



ต่ำกว่า 30 %
รวม 2 แห่ง

ตั้งแต่ 30-60 %
รวม 12 แห่ง

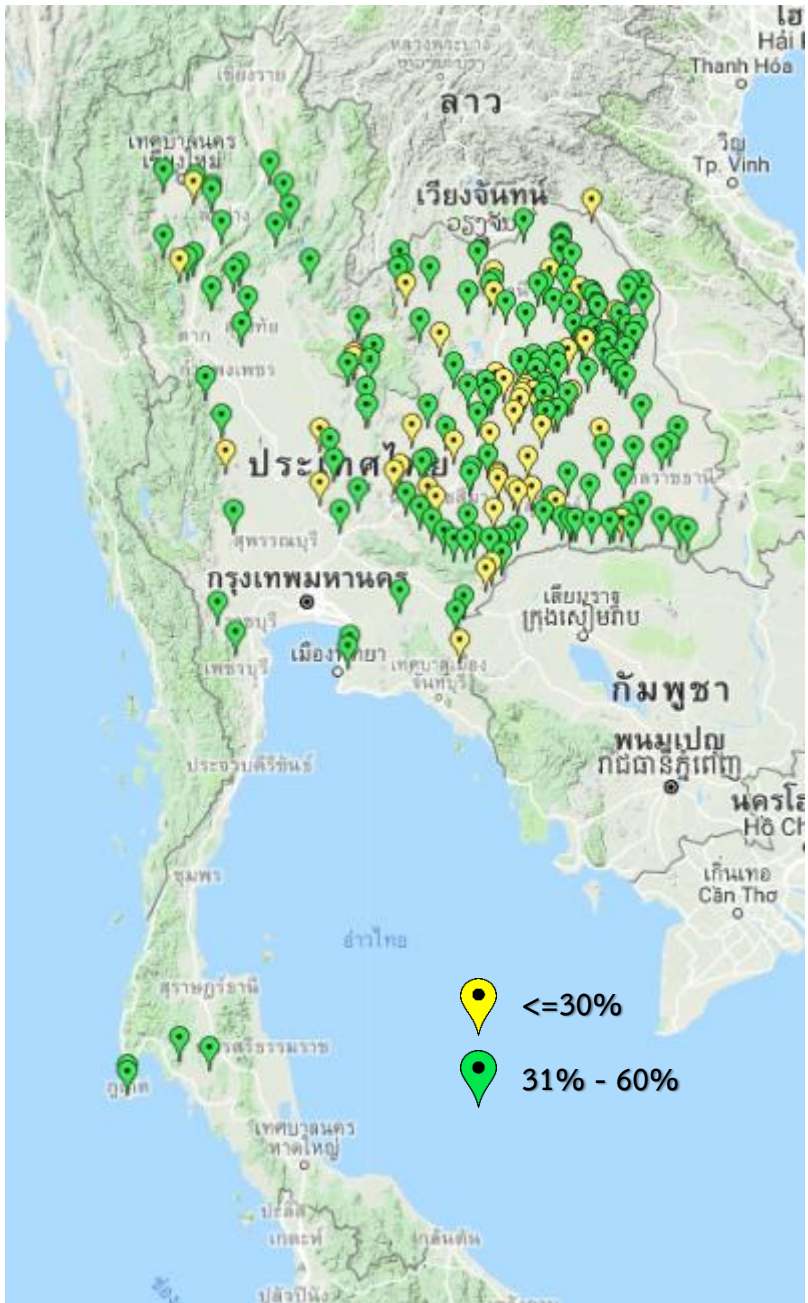
○ อ่างฯ ที่เกิน UPPER RULE CURVE

อ่างเก็บน้ำเขื่อน	ความจุ ที่ รณส. (ล้าน ม. ³)	ความจุ ที่ รณค. (ล้าน ม. ³)	ความจุ น้ำ ใช้การ (ล้าน ม. ³)	ณ วันนี้								ไหลลง วันนี้ (ล้าน ม. ³)	ระบาย วันนี้ (ล้าน ม. ³)
				ปี2561		ปี2562		ปี2561		ปี2562			
				ปริมาตร (ล้าน ม. ³)	% รณค.	ปริมาตร (ล้าน ม. ³)	% รณค.	ปริมาตรใช้การ (ล้าน ม. ³)	% ใช้การ	ปริมาตรใช้การ (ล้าน ม. ³)	% ใช้การ		
เหนือ													
แม่จางอุดมธารา	295	263	249	115	44	138	52	124	47	50	0.20	0.78	
แกวน้อยบำรุงแดน	1,080	939	896	716	76	568	60	525	56	59	0.66	6.98	
แม่มอก	110	110	94	77	70	45	41	29	26	31	0.00	0.00	
ตะวันออกเฉียงเหนือ													
ห้วยหลวง	136	136	129	96	71	52	39	46	34	36	0.00	0.35	
อุบลรัตน์*	4,640	2,431	1,850	1,839	76	732	30	151	6	8	1.56	0.52	
ลำปาว	2,450	1,980	1,880	1,549	78	994	50	894	45	48	0.00	5.86	
ลำพระเพลิง	242	155	154	140	90	73	47	71	46	46	0.00	0.09	
มูลบন	350	141	134	107	76	65	46	58	41	44	0.03	0.08	
ลำแจะ	325	275	268	188	68	152	55	145	53	54	0.20	0.31	
ลำน้ำรอง	197	121	118	74	61	38	32	35	29	30	0.04	0.00	
สิรินธร*	1,966	1,966	1,135	1,423	72	1,084	55	253	13	22	0.00	0.00	
กลาง													
ป่าสักชลสิทธิ์	960	960	957	687	72	466	49	463	48	48	0.00	3.08	
ทับเสลา	190	160	143	123	77	41	26	24	15	17	0.00	0.28	
กระเสียว	390	299	259	285	95	69	23	29	10	11	1.00	0.04	



สรุปอ่างขนาดกลางที่มีปริมาตรต่ำกว่า 30% ,ระหว่าง 31-60%, ระหว่าง 60-100% และ มากกว่า 100%

(ข้อมูล วันที่ 29 มกราคม 2562)



สรุปอ่างขนาดกลางที่มีปริมาตรในช่วง <=30 % , >30 - 60 % , >60-100% และ >100 %				
ภาค	<=30 %	>30 - 60 %	>60-100%	>100 %
เหนือ	3	21	45	6
ตอน.	41	113	64	0
ตะวันออก	3	6	42	0
กลาง	4	9	9	0
ตะวันตก	0	2	5	0
ใต้	0	5	34	0
รวม	51	156	199	6

รวมทั้งหมด 412 แห่ง

สรุปปริมาณน้ำไหลลงและระบายอ่างฯ ขนาดใหญ่และขนาดกลาง

ภาค	ขนาดใหญ่		ขนาดกลาง		รวม	
	ไหลลง	ระบาย	ไหลลง	ระบาย	ไหลลง	ระบาย
เหนือ	13.98	55.21	0.62	1.29	14.60	56.49
ตอน.	3.15	11.17	2.35	5.71	5.49	16.88
กลาง	1.00	3.40	0.33	0.76	1.33	4.15
ตะวันตก	0.56	26.15	0.10	0.19	0.66	26.34
ตะวันออก	0.32	4.68	0.24	3.57	0.56	8.25
ใต้	5.70	13.30	0.86	2.58	6.56	15.88
รวม	24.71	113.90	4.49	14.10	29.21	128.00

(หน่วย : ล้าน ลบ.ม.)

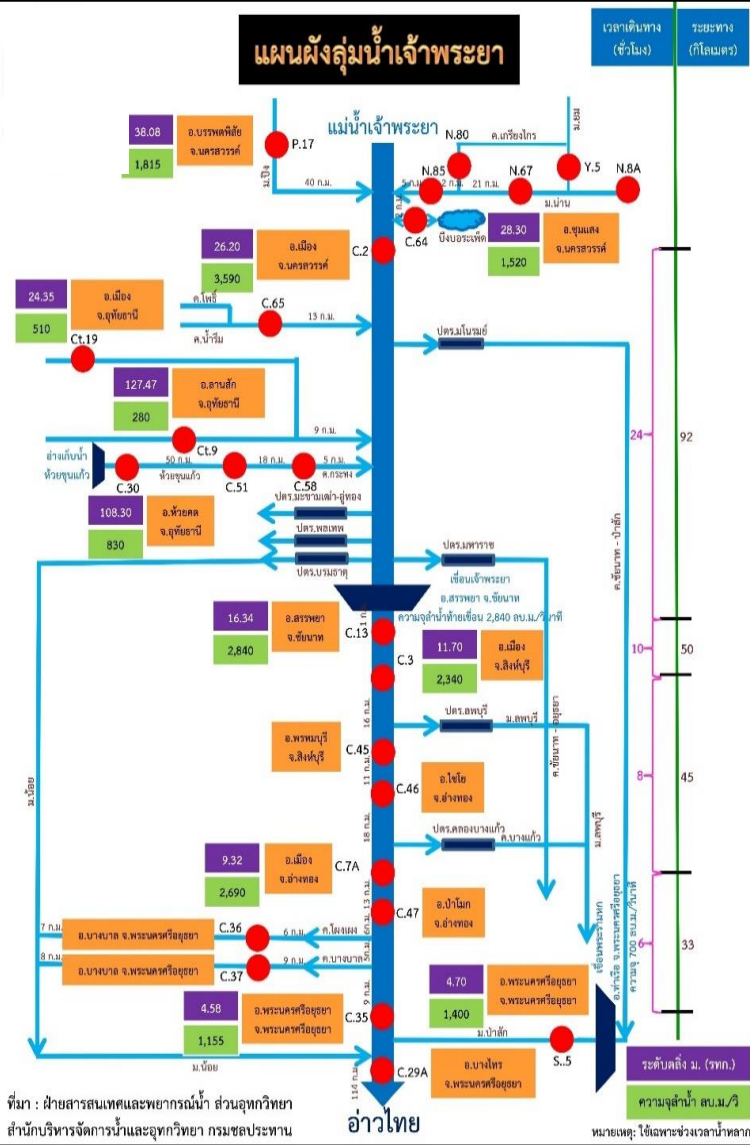


การติดตามสถานการณ์น้ำลุ่มน้ำเจ้าพระยา

ประจำวันที่ 30 มกราคม 2562 เวลา 06.00 น.

สภาพน้ำท่า

แผนผังลุ่มน้ำเจ้าพระยา



- แม่น้ำปิง สถานี P.17** อ.บรรพตพิสัย จ.นครสวรรค์ ปริมาณน้ำไหลผ่าน 147 ลบ.ม./วินาที (เมื่อวาน 125 ลบ.ม./วินาที) ระดับน้ำ +34.84 ม.รทก. ต่ำกว่าตลิ่ง 4.96 ม.
- แม่น้ำน่าน สถานี N.67** อ.ชุมแสง จ.นครสวรรค์ ปริมาณน้ำไหลผ่าน 253 ลบ.ม./วินาที (เมื่อวาน 233 ลบ.ม./วินาที) ระดับน้ำ +20.47 ม.รทก. ต่ำกว่าตลิ่ง 7.83 ม.
- แม่น้ำเจ้าพระยา สถานี C.2** อ.เมือง จ.นครสวรรค์ ปริมาณน้ำไหลผ่าน 361 ลบ.ม./วินาที (เมื่อวาน 370 ลบ.ม./วินาที) ระดับน้ำ +18.26 ม.รทก. ต่ำกว่าตลิ่ง 7.94 ม.
- เขื่อนเจ้าพระยา สถานี C.13** อ.สรรพยา จ.ชัยนาท ปริมาณน้ำไหลผ่าน 80 ลบ.ม./วินาที (เมื่อวาน 80 ลบ.ม./วินาที) ระดับน้ำเหนือเขื่อน +15.67 ม.รทก. ระดับน้ำท้ายเขื่อน 5.64 ม.รทก.
- แม่น้ำป่าสัก** ระบายท้ายเขื่อนพระรามหก 15.14 ลบ.ม./วินาที (เมื่อวาน 15.24 ลบ.ม./วินาที) ไหลลงแม่น้ำเจ้าพระยา ผ่านสถานีวัดน้ำ C.29A อ.บางไทร จ.พระนครศรีอยุธยา ปริมาณน้ำไหลผ่านเฉลี่ย 95 ลบ.ม./วินาที (เมื่อวาน 94 ลบ.ม./วินาที)

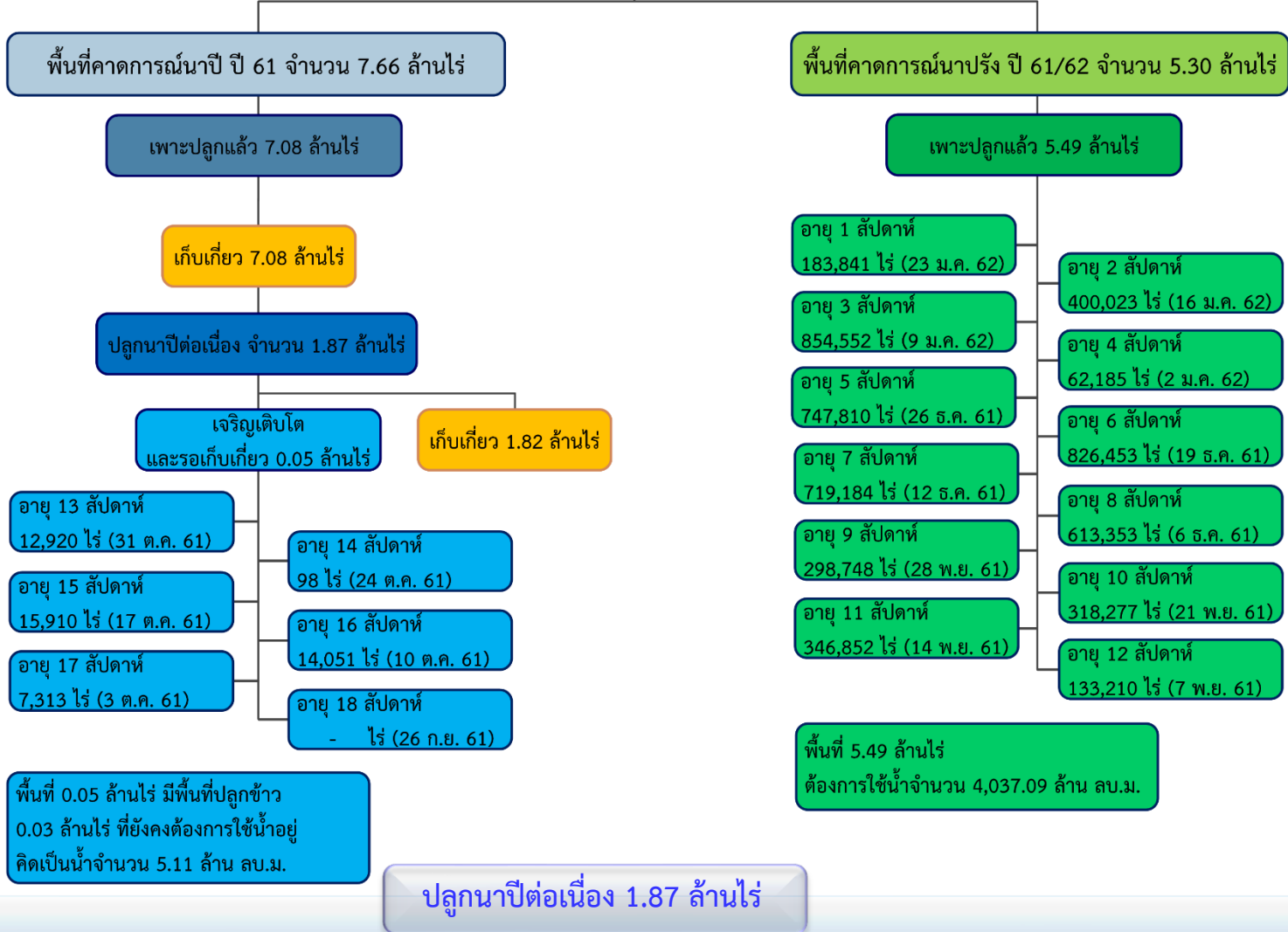
รับน้ำเข้าฝั่งตะวันตกและฝั่งตะวันออก

- รับน้ำฝั่งตะวันตก** 118 ลบ.ม./วินาที เมื่อวาน 113 ลบ.ม./วินาที **เพิ่มขึ้น 5 ลบ.ม./วินาที**
(รับน้ำสูงสุด = 585 ลบ.ม./นาที)
- รับน้ำฝั่งตะวันออก** 111 ลบ.ม./วินาที เมื่อวาน 112 ลบ.ม./วินาที **ลดลง 1 ลบ.ม./วินาที**
(รับน้ำสูงสุด = 275 ลบ.ม./นาที)
- รวมรับน้ำ 2 ฝั่ง** 229 ลบ.ม./วินาที เมื่อวาน 225 ลบ.ม./วินาที **เพิ่มขึ้น 4 ลบ.ม./วินาที**



พื้นที่ปลูกข้าวในเขตชลประทานลุ่มน้ำเจ้าพระยา

ข้อมูลการเพาะปลูก
ณ วันที่ 23 ม.ค. 2562



- เจ้าพระยาตอนบน (4 โครงการ) – โครงการส่งน้ำฯ พลายชุมพล ,ดงเศรษฐี ,ชป.กำแพงเพชร และ ชป.นครสวรรค์
- ฝั่งตะวันตก (9 โครงการ) – โครงการส่งน้ำฯ พลเทพ ,ท่าโบสถ์ ,สามชุก ,ดอนเจดีย์ ,บรมธาตุ ,ชันสูตร ,ยางมณี ,พระยาบันลือ และภาษีเจริญ
- ฝั่งตะวันออก (2 โครงการ) – โครงการส่งน้ำฯ รังสิตใต้ และพระองค์ไชยานุชิต

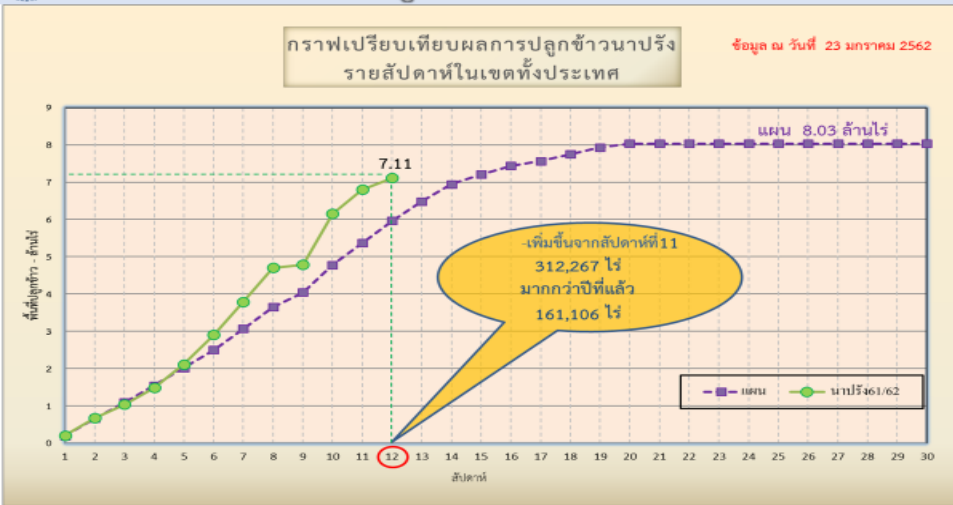


แผนผลการเพาะปลูกพืชในช่วงฤดูแล้งปี 2562

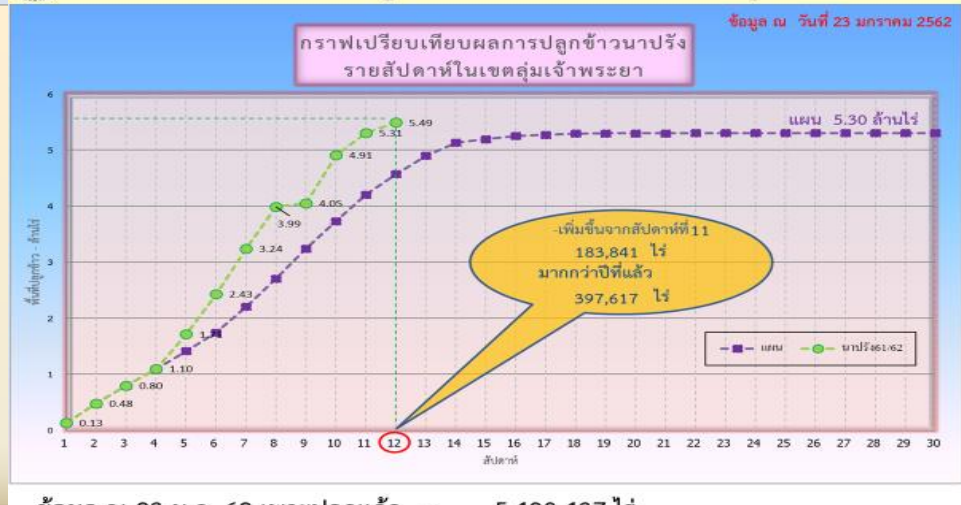
ข้อมูล ณ วันที่ 23 มกราคม 2562

ภาค	ข้าวนาปรัง			พืชไร่-พืชผัก			รวม		
	แผน (ล้านไร่)	ผล (ล้านไร่)	%	แผน (ล้านไร่)	ผล (ล้านไร่)	%	แผน (ล้านไร่)	ผล (ล้านไร่)	%
เหนือ	0.51	0.44	86.77	0.84	0.21	24.35	1.35	0.65	47.93
ตะวันออกเฉียงเหนือ	0.75	0.55	73.85	0.57	0.04	7.13	1.32	0.59	44.98
กลาง	0.06	0.02	29.23	0.001	0.0003	27.10	0.06	0.02	29.19
ตะวันออก	0.35	0.33	93.70	0.05	0.03	58.85	0.41	0.36	89.03
ตะวันตก	0.87	0.26	29.71	0.17	0.07	42.11	1.05	0.33	31.77
ใต้	0.18	0.02	8.97	0.01	0.001	6.34	0.20	0.02	8.79
ลุ่มน้ำเจ้าพระยา	5.30	5.49	103.56	0.77	0.08	10.36	6.07	5.57	91.71
ทั้งประเทศ	8.03	7.11	88.57	2.43	0.43	17.80	10.46	7.54	72.13

กราฟเปรียบเทียบผลการปลูกข้าวนาปรังรายสัปดาห์ในเขตทั้งประเทศ



กราฟเปรียบเทียบผลการปลูกข้าวนาปรังรายสัปดาห์ในเขตลุ่มน้ำเจ้าพระยา





รายงานสถานการณ์ค่าความเค็มและปริมาณน้ำ แม่น้ำเจ้าพระยา

30 มกราคม 2562 / เวลา 7:00 น.

สถานี : สถานีประปาสำแล – สะพานพระนั่งเกล้า - ทำนายนนทบุรี - กรมชลประทานสามเสน

ปริมาณน้ำที่ระบายออกจากเขื่อนพระรามหก	15	ลบ.ม./วินาที
ปริมาณน้ำที่ระบายออกจากเขื่อนเจ้าพระยา	80	ลบ.ม./วินาที
ปริมาณน้ำศูนย์ศิลปาชีพบางไทร	95	ลบ.ม./วินาที





รายงานสถานการณ์ค่าความเค็มและปริมาณน้ำ แม่น้ำปราจีน-บางปะกง

29 มกราคม 2562 / เวลา 7:00 น.

สถานี : ปราจีนบุรี - บางแตน - เชื่อนบางปะกง - วัดแหลมใต้ - ชลประทานฉะเชิงเทรา

ปริมาณน้ำที่ระบายออกจากอ่างเก็บน้ำนฤปดินทรจินดา 8.98 ลบ.ม./วิ

ปริมาณน้ำที่สถานี Kgt.3 อ.กบอินทร์บุรี จ.ปราจีนบุรี 7.80 ลบ.ม./วิ

0.12

กรัม/ลิตร

ปราจีนบุรี

181 กม. จากปากน้ำ

0.12

กรัม/ลิตร

บางแตน

120 กม. จากปากน้ำ

6.42

กรัม/ลิตร

เชื่อนบางปะกง

67 กม. จากปากน้ำ

10.79

กรัม/ลิตร

วัดแหลมใต้

57 กม. จากปากน้ำ

16.26

กรัม/ลิตร

ชลประทานฉะเชิงเทรา

37 กม. จากปากน้ำ

เกณฑ์เฝ้าระวังเพื่อการเกษตร
ไม่เกิน 2 กรัม/ลิตร

ค่าความเค็มสูงสุดที่จุดตรวจวัดเชื่อนบางปะกง
ประจำวันที่ 28 มกราคม 2562 วัดได้ 8.39 กรัม/ลิตร

ที่มาของข้อมูล : กรมควบคุมมลพิษ และกรมชลประทาน
จัดทำโดยฝ่ายตะกอนและคุณภาพน้ำ ส่วนอุทกวิทยา สบอ.



รายงานสถานการณ์ค่าความเค็มและปริมาณน้ำ แม่น้ำท่าจีน

29 มกราคม 2562 / เวลา 7:00 น.

สถานี : วัดท่าพูด - ปากคลองจินดา - วัดดอนไถ่ดี - วัดอ่าทอง - วัดพันธวัช

ปริมาณน้ำที่ระบายออกจากปตร.โพธิ์พระยา 4 ลบ.ม./วิ
ปริมาณน้ำที่ระบายออกจากปตร.สองพี่น้อง 23 ลบ.ม./วิ
ปริมาณน้ำที่ระบายออกจากปตร.ท่าสาร-บางปลา 19 ลบ.ม./วิ

0.23
กรัม/ลิตร

0.23
กรัม/ลิตร

0.23
กรัม/ลิตร

0.25
กรัม/ลิตร

0.81
กรัม/ลิตร

วัดท่าพูด

ปากคลองจินดา

วัดดอนไถ่ดี

วัดอ่าทอง

วัดพันธวัช

67.5 กม. จากปากน้ำ

53.6 กม. จากปากน้ำ

38.2 กม. จากปากน้ำ

27.7 กม. จากปากน้ำ

18.4 กม. จากปากน้ำ

เกณฑ์เฝ้าระวังสำหรับกล้วยไม้ 0.75 กรัม/ลิตร
เกณฑ์เฝ้าระวังเพื่อการเกษตร
ไม่เกิน 2 กรัม/ลิตร

ที่มาของข้อมูล : กรมชลประทาน
จัดทำโดยฝ่ายตะกอนและคุณภาพน้ำ ส่วนอุทกวิทยา สบอ.

หมายเหตุ : วัดพันธวัช อ.เมือง จ.สมุทรสาคร, วัดอ่าทอง-วัดดอนไถ่ดี อ.กระทุ่มแบน จ.สมุทรสาคร, วัดท่าพูด อ.สามพราน จ.นครปฐม



รายงานสถานการณ์ค่าความเค็มและปริมาณน้ำ แม่น้ำแม่กลอง

29 มกราคม 2562 / เวลา 07:00 น.

สถานี : โทธาราม – ราชบุรี – ปากคลองดำเนินสะดวก - บางคนที - อัมพวา

ปริมาณน้ำที่ระบายออกจากเขื่อนแม่กลอง 177 ลบ.ม./วิ



เกณฑ์เฝ้าระวังสำหรับกล้วยไม้ 0.75 กรัม/ลิตร
เกณฑ์เฝ้าระวังเพื่อการเกษตร
ไม่เกิน 2 กรัม/ลิตร

ที่มาของข้อมูล : กรมควบคุมมลพิษ
จัดทำโดยฝ่ายตะกอนและคุณภาพน้ำ ส่วนอุทกวิทยา สบอ.



แผนบริหารจัดการน้ำฤดูแล้ง ปี 2561/62

สถานการณ์น้ำและการจัดสรรน้ำอ่างขนาดใหญ่และขนาดกลาง ประจำวันที่ 29 มกราคม 2562



สถานการณ์น้ำ			
1. ปริมาณน้ำต้นฤดูแล้ง (1 พ.ย.61)			
1.1 ปริมาณน้ำทั้งหมด	61,354	ล้าน ลบ.ม.	คิดเป็น 81 %
1.2 ปริมาณน้ำใช้การ	37,425	ล้าน ลบ.ม.	คิดเป็น 72 %
2. ปริมาณน้ำปัจจุบัน (29 ม.ค.62)			
2.1 ปริมาณน้ำทั้งหมด	54,769	ล้าน ลบ.ม.	คิดเป็น 72 %
2.2 ปริมาณน้ำใช้การ	30,893	ล้าน ลบ.ม.	คิดเป็น 59 %

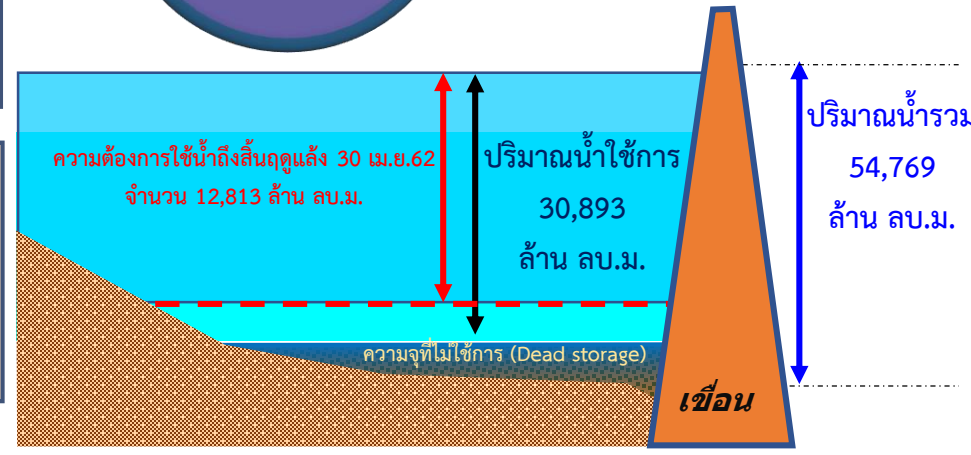
การจัดสรรน้ำ			
3. การจัดสรรน้ำในฤดูแล้ง (29 ม.ค.62)			
3.1 แผนการจัดสรรน้ำฤดูแล้ง (พ.ย.61-เม.ย.62)	23,100	ล้าน ลบ.ม.	
3.2 ผลการจัดสรรน้ำ	10,287	ล้าน ลบ.ม.	คิดเป็น 45 %
3.3 คงเหลือ	12,813	ล้าน ลบ.ม.	คิดเป็น 55 %



ปริมาณน้ำทั้งหมด 72%

ปริมาณน้ำใช้การ 59%

จัดสรรแล้ว 45%



แผนจัดสรรน้ำฤดูแล้ง 2561/62 (พ.ย.61-เม.ย.62) 23,100 ล้าน ลบ.ม.			
- อุดบโคก-บริโศก	2,404	ล้าน ลบ.ม.	
- ระบบนิเวศและอื่นๆ	6,440	ล้าน ลบ.ม.	
- การเกษตร	13,038	ล้าน ลบ.ม.	
- เกษตรต่อเนื่อง	800	ล้าน ลบ.ม.	
- อุตสาหกรรม	303	ล้าน ลบ.ม.	
- ปรับปรุงพื้นที่การเพาะปลูก	115	ล้าน ลบ.ม.	

แผนจัดสรรน้ำต้นฤดูฝน 2562 (พ.ค.-ก.ค.62) 16,470 ล้าน ลบ.ม.			
- อุดบโคก-บริโศก ระบบนิเวศ และการเกษตรต่อเนื่อง	6,000	ล้าน ลบ.ม.	
- สำรองน้ำเพื่อเตรียมเพาะปลูกต้นฤดูฝน	6,300	ล้าน ลบ.ม.	
- สำรองไว้ใช้กรณีฝนทิ้งช่วง	4,170	ล้าน ลบ.ม.	

สถานการณ์น้ำและการจัดสรรน้ำ 4 เขื่อนลุ่มน้ำเจ้าพระยา

ประจำวัน 30 มกราคม 2562



สถานการณ์น้ำ

1. ปริมาณน้ำต้นฤดูแล้ง (1 พ.ย. 2561)			
1.1 ปริมาณน้ำทั้งหมด	19,536	ล้าน ลบ.ม.	คิดเป็น 79 %
1.2 ปริมาณน้ำใช้การ	12,840	ล้าน ลบ.ม.	คิดเป็น 71 %
2. ปริมาณน้ำปัจจุบัน (30 ม.ค. 62)			
2.1 ปริมาณน้ำทั้งหมด	16,173	ล้าน ลบ.ม.	คิดเป็น 65 %
2.2 ปริมาณน้ำใช้การ	9,477	ล้าน ลบ.ม.	คิดเป็น 52 %

การจัดสรรน้ำ

3. การจัดสรรน้ำในฤดูแล้ง (30 ม.ค. 62)			
3.1 แผนการจัดสรรน้ำฤดูแล้ง (พ.ย.61-เม.ย.62)	8,000	ล้าน ลบ.ม.	
3.2 ผลการจัดสรรน้ำ	4,484	ล้าน ลบ.ม.	คิดเป็น 56 %
3.3 คงเหลือ	3,516	ล้าน ลบ.ม.	คิดเป็น 44 %

แผนจัดสรรน้ำฤดูแล้ง 2561/62 (พ.ย.61-เม.ย.62) 8,000 ล้าน ลบ.ม.
(4 เขื่อนเจ้าพระยา 7,300 และผันน้ำจากลุ่มน้ำแม่กลอง 700 ล้าน ลบ.ม.)

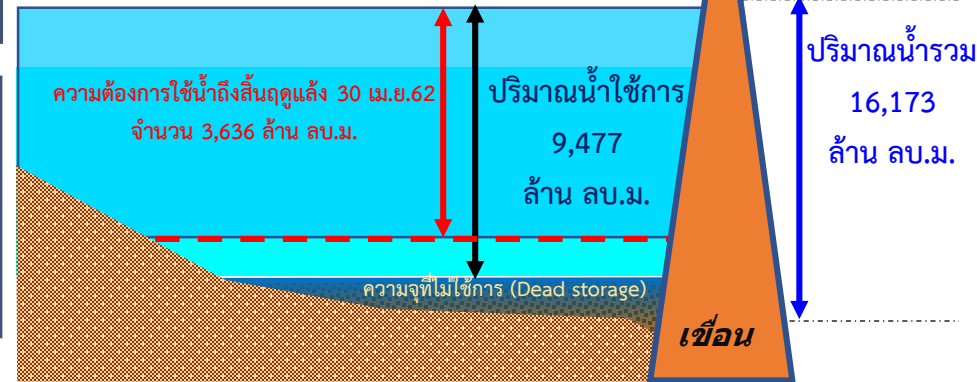
- อุดบโคก-บริโคก	1,140	ล้าน ลบ.ม.
- ระบบนิเวศและอื่นๆ	1,450	ล้าน ลบ.ม.
- การเกษตร	4,895	ล้าน ลบ.ม.
- เกษตรต่อเนื่อง	400	ล้าน ลบ.ม.
- ปรับปรุงที่ดินการเพาะปลูก	115	ล้าน ลบ.ม.



ปริมาณน้ำทั้งหมด 65%

ปริมาณน้ำใช้การ 52%

จัดสรรแล้ว 56%



แผนจัดสรรน้ำต้นฤดูฝน 2562 (พ.ค.-ก.ค.62) 5,540 ล้าน ลบ.ม.

- อุดบโคก-บริโคก ระบบนิเวศ และการเกษตรต่อเนื่อง	1,800	ล้าน ลบ.ม.
- สำรองน้ำเพื่อเตรียมเพาะปลูกต้นฤดูฝน	2,000	ล้าน ลบ.ม.
- สำรองไว้ใช้กรณีฝนทิ้งช่วง	1,740	ล้าน ลบ.ม.



กรมชลประทาน

