



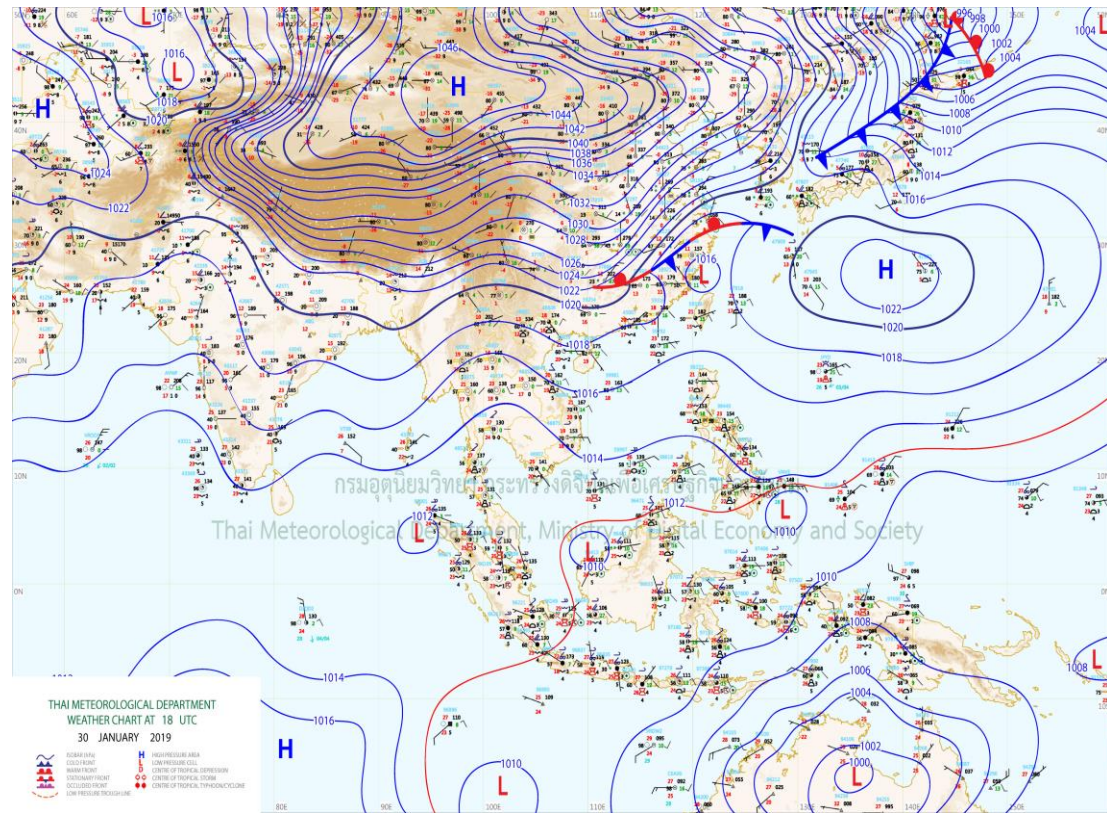
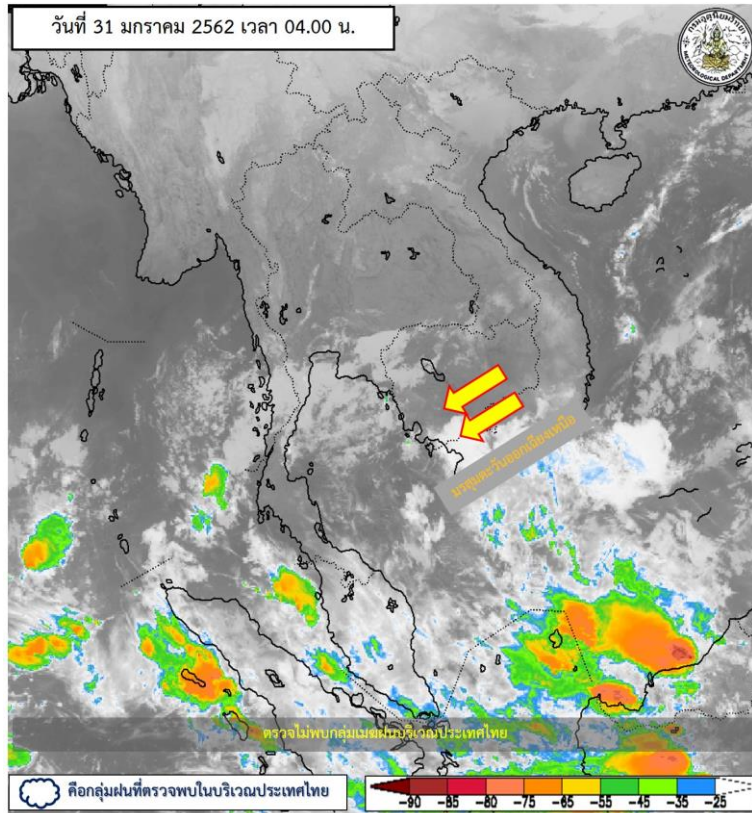
สรุปการเฝ้าระวังติดตามสภาพอากาศ และสถานการณ์น้ำ

กรมชลประทาน

ข้อมูล ณ วันที่ 31 มกราคม 2562



สภาพภูมิอากาศ ประจำวันที่ 31 มกราคม 2562



แผนที่อากาศผิวพื้นวันที่ 31 มกราคม 2562 บริเวณความกดอากาศสูงกำลังอ่อน ปกคลุมประเทศไทยตอนบนและทะเลจีนใต้ ลักษณะเช่นนี้ทำให้ประเทศไทยตอนบนมีหมอกในตอนเช้า กับมีหมอกหนาบางพื้นที่ โดยจะมีอุณหภูมิสูงขึ้น แต่ยังคงมีอากาศเย็นโดยทั่วไป สำหรับมรสุมตะวันออกเฉียงเหนือที่พัดปกคลุมอ่าวไทยและภาคใต้มีกำลังอ่อน ทำให้ภาคใต้มีฝนฟ้าคะนองบางพื้นที่

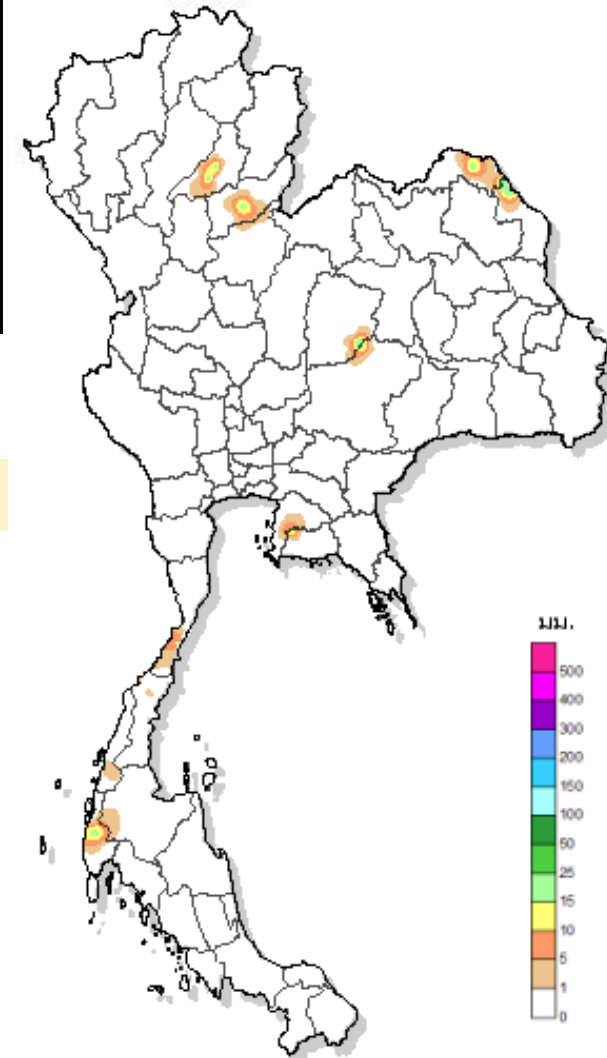
ปริมาณฝนสูงสุด 5 ลำดับ

ปริมาณฝนสะสมรายตำบล วันที่ 30 ม.ค. 2562 เวลา 07.00 น. - วันที่ 31 ม.ค. 2562 เวลา 07.00 น.

สถานี	จังหวัด	ปริมาณฝน (มม.)	ความรุนแรง
ต.หนองแวง อ.บ้านแพวง	นครพนม	20.5	ฝนปานกลาง
ต.ไผ่ล้อม อ.บ้านแพวง	นครพนม	20.5	ฝนปานกลาง
ต.เหมาะ อ.กะปง	พังงา	20.5	ฝนปานกลาง
ต.สี่สูก อ.แก้งสนามนาง	นครราชสีมา	20.0	ฝนปานกลาง
ต.บ้านเหลื่อม อ.บ้านเหลื่อม	นครราชสีมา	20.0	ฝนปานกลาง

หมายเหตุ เกณฑ์ปริมาณฝนกรมอุตุนิยมวิทยา

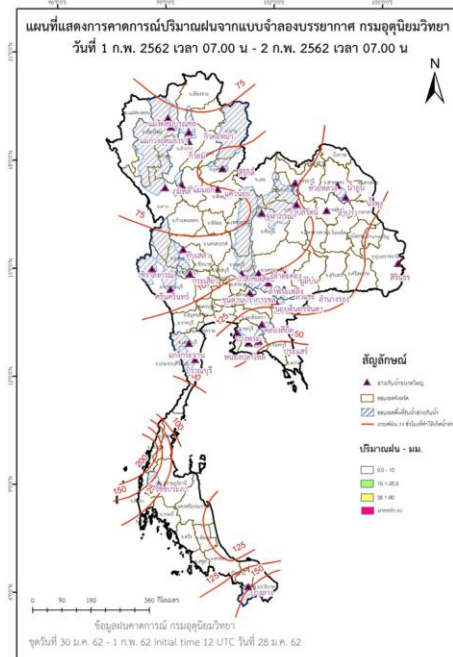
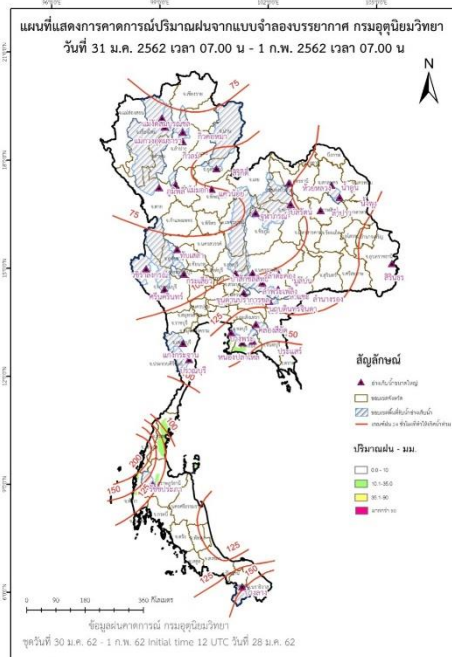
ฝนตกหนักมาก (>90 มม.) ฝนตกหนัก (35.1-90 มม.) ฝนปานกลาง (10.1-35.0 มม.) ฝนเล็กน้อย (0.1-10.0 มม.) ไม่มีฝน (0 มม.)



เส้นฝนเท่า
เวลา 07.00 น. 30 Jan 2019 - 07.00 น. 31 Jan 2019

หมายเหตุ ข้อมูลจาก กรมอุตุนิยมวิทยา

แผนที่แสดงการคาดการณ์ปริมาณฝนจากแบบจำลองบรรยากาศ กรมอุตุนิยมวิทยา 31 ม.ค.62 - 2 ก.พ.62



ปริมาณน้ำในอ่างเก็บน้ำขนาดใหญ่และขนาดกลาง 30 มกราคม 2562

ภาค	ขนาดใหญ่				ขนาดกลาง				รวมอ่างขนาดใหญ่และกลาง						รับน้ำได้อีก	เปรียบเทียบปี 61 กับ 62		
	จำนวน	ความจุ	ปี 2562	% ความจุ อ่างฯ	จำนวน	ความจุ	ปี 2562	% ความจุ อ่างฯ	จำนวน	ความจุ	ปี2561		ปี2562			ปริมาณ	ปริมาณ	%
											ปริมาณ	%	ปริมาณ	%				
เหนือ	8	24,825	16,397	66	75	1,001	638	64	83	25,825	19,620	76	17,035	66	8,791	-2,585	-13	
ตอน.	12	8,368	3,972	47	218	1,998	1,016	51	230	10,367	7,780	75	4,988	48	5,379	-2,792	-36	
กลาง	3	1,419	571	40	22	369	192	52	25	1,788	1,378	77	763	43	1,025	-615	-45	
ตะวันตก	2	26,605	22,875	86	7	142	114	80	9	26,747	22,112	83	22,989	86	3,758	877	4	
ตะวันออก	6	1,515	1,045	69	51	963	671	70	57	2,478	1,797	73	1,716	69	762	-81	-4	
ใต้	4	8,194	6,620	81	39	668	527	79	43	8,863	6,949	78	7,147	81	1,715	198	3	
รวม	35	70,926	<u>51,480</u>	73	412	5,142	<u>3,158</u>	61	447	76,068	59,636	78	54,638	72	21,430	-4,998	-8	
ปริมาณน้ำใช้การ		47,384	<u>27,938</u>	59		4,753	<u>2,771</u>	58		52,137	<u>35,705</u>	68	<u>30,709</u>	59				

สามารถรับน้ำได้อีก 21,430 ล้าน ลบ.ม. (28%)

%น้ำใช้การ=(ปริมาณน้ำใช้การ/ความจุน้ำใช้การ)*100



ปริมาณน้ำใช้การ 4 เขื่อนหลักในลุ่มน้ำเจ้าพระยา

ข้อมูล ณ วันที่ 31 มกราคม 2562

อ่างเก็บน้ำ	ความจุ ที่ รนท.	ปริมาณน้ำในอ่างฯ		ปริมาณน้ำใช้การได้		ปริมาณน้ำไหลลงอ่างฯ		ปริมาณน้ำระบาย		รับน้ำได้อีก ปี 2561
		ปริมาณน้ำ	% ความจุ	ปริมาณน้ำ	% ใช้การ	วันนี้	เมื่อวาน	วันนี้	เมื่อวาน	
ภูมิพล	13,462	8,415	63	4,615	48	0.00	2.79	18.00	18.00	5,048
สิริกิติ์	9,510	6,685	70	3,835	58	2.32	2.10	32.21	32.06	2,825
ภูมิพล+สิริกิติ์	22,972	15,099	66	8,449	52	2.32	4.89	50.21	50.06	7,873
แควน้อยฯ	939	555	59	512	57	0.47	1.13	6.48	7.78	384
ป่าสักชลสิทธิ์	960	457	48	454	47	0.00	0.00	3.07	3.07	503
รวมทั้งหมด	24,871	16,111	65	9,415	52	2.79	6.02	59.76	60.91	8,760

(หน่วย : ล้าน ลบ.ม.)

ปริมาณการระบายน้ำย้อนหลัง 10 วัน

เขื่อน	22 ม.ค. 62	23 ม.ค. 62	24 ม.ค. 62	25 ม.ค. 62	26 ม.ค. 62	27 ม.ค. 62	28 ม.ค. 62	29 ม.ค. 62	30 ม.ค. 62	31 ม.ค. 62	สะสม
เขื่อนภูมิพล	22.00	22.00	22.00	22.00	20.00	20.00	20.00	18.00	18.00	18.00	202.00
เขื่อนสิริกิติ์	26.15	26.08	26.04	26.06	27.02	27.13	27.01	28.11	32.06	32.21	277.87
เขื่อนแควน้อยบำรุงแดน	3.02	3.02	3.02	3.56	5.24	6.05	6.05	6.98	7.78	6.48	51.21
เขื่อนป่าสักชลสิทธิ์	2.22	2.22	2.22	3.09	3.09	3.09	3.08	3.08	3.07	3.07	28.23

(หน่วย : ล้าน ลบ.ม.)



สรุปอ่างฯขนาดใหญ่ที่เกิน UPPER RULE CURVE และ อ่างฯใหญ่ ที่มีปริมาตรต่ำกว่า 30% และ ระหว่าง 30 - 60%

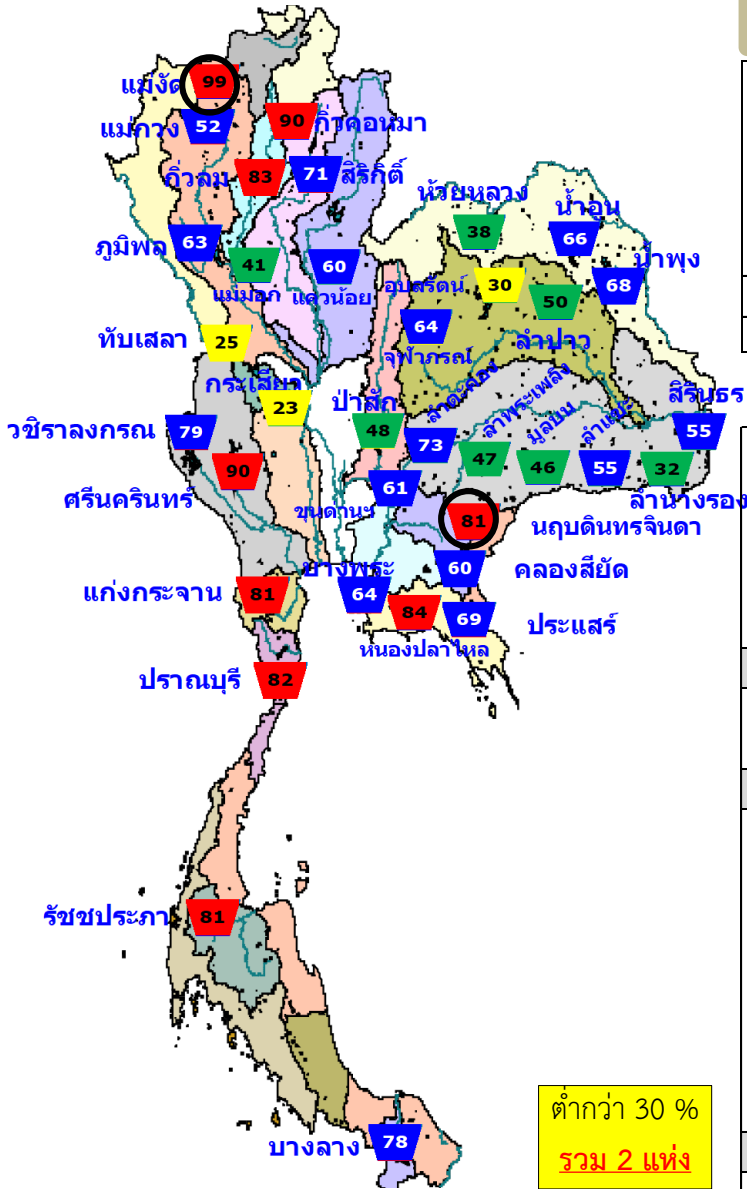
(ข้อมูล วันที่ 30 มกราคม 2562)

อ่างฯขนาดใหญ่ที่เกิน UPPER RULE CURVE

ลำดับ	ภาค อ่างเก็บน้ำเขื่อน	ความจุ ที่ รณศ. (ล้าน ม. ³)	ความจุ ที่ รณก. (ล้าน ม. ³)	ณ วันที่		ไหลลง วันนี้ (ล้าน ม. ³)	ระบาย วันนี้ (ล้าน ม. ³)	+สูง/- ต่ำ กว่าเกณฑ์เก็บกักน้ำสูงสุด ณ ช่วงเวลาเดียวกัน (ล้าน ม. ³)
				ปี2562				
				ปริมาตร (ล้าน ม. ³)	% รณก.	วันนี้ (ล้าน ม. ³)	วันนี้ (ล้าน ม. ³)	
1	แม่จัดสมบูรณ์ชล จ.เชียงใหม่	323	265	261	99	0.02	0.87	23.22
2	นฤปดินทรจินดา จ.ปราจีนบุรี	338	295	240	81	0.08	0.77	78.78

หมายเหตุ : * เชื้อนที่อยู่ในการดูแลของการไฟฟ้า

(หน่วย : ล้าน ลบ.ม.)



ต่ำกว่า 30 %
รวม 2 แห่ง

ตั้งแต่ 30-60 %
รวม 12 แห่ง

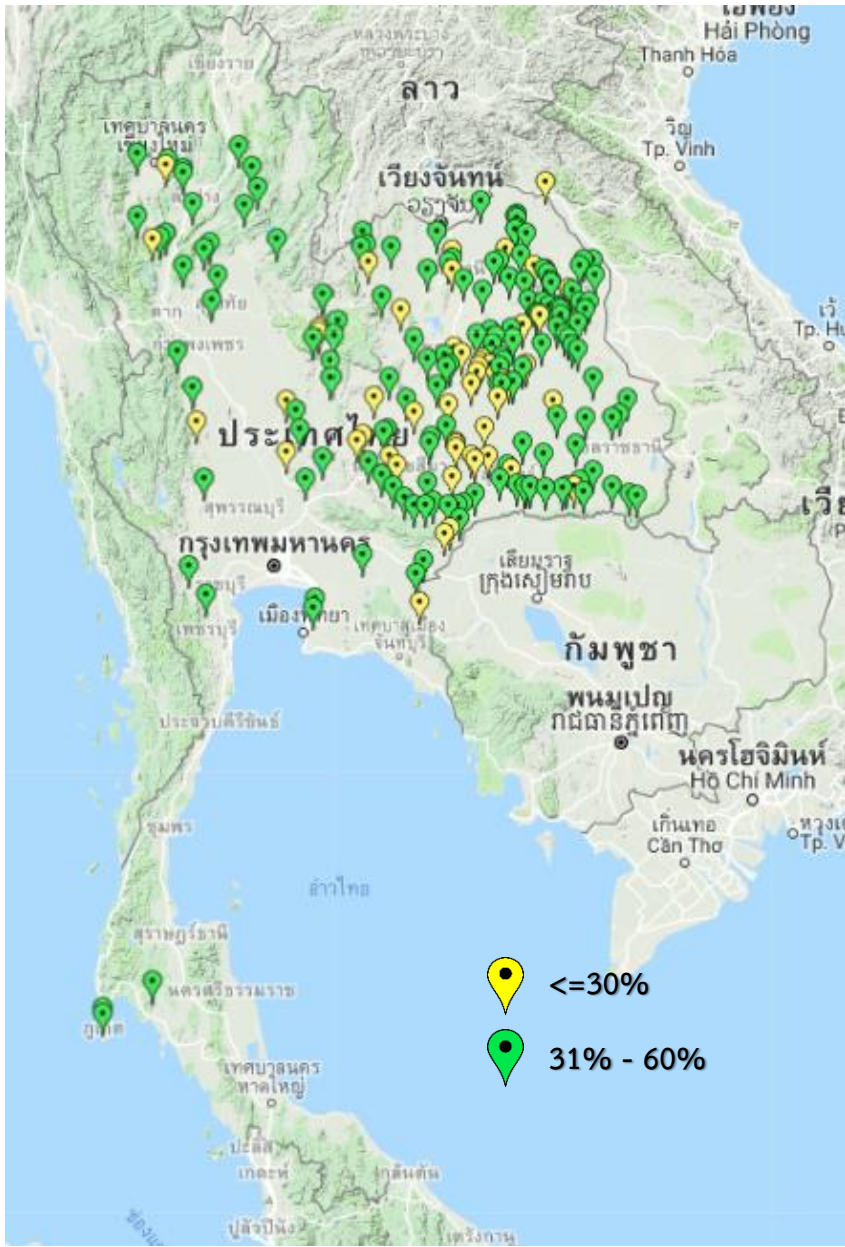
ภาค อ่างเก็บน้ำเขื่อน	ความจุ ที่ รณศ. (ล้าน ม. ³)	ความจุ ที่ รณก. (ล้าน ม. ³)	ความจุ น้ำ ใช้การ (ล้าน ม. ³)	ณ วันที่							ไหลลง วันนี้ (ล้าน ม. ³)	ระบาย วันนี้ (ล้าน ม. ³)
				ปี2561		ปี2562						
				ปริมาตร (ล้าน ม. ³)	% รณก.	ปริมาตร (ล้าน ม. ³)	% รณก.	ปริมาตรใช้การ (ล้าน ม. ³)	% รณก.	% ใช้การ	วันนี้ (ล้าน ม. ³)	วันนี้ (ล้าน ม. ³)
เหนือ												
แม่จางอุดมธารา	295	263	249	115	44	137	52	123	47	50	0.24	0.79
แม่มอก	110	110	94	76	69	45	41	29	26	31	0.00	0.00
ตะวันออกเฉียงเหนือ												
ห้วยหลวง	136	136	129	96	71	52	38	45	33	35	0.00	0.35
อุบลรัตน์*	4,640	2,431	1,850	1,830	75	730	30	149	6	8	0.00	0.59
ลำปาว	2,450	1,980	1,880	1,543	78	988	50	888	45	47	0.00	5.77
ลำพระเพลิง	242	155	154	140	90	73	47	71	46	46	0.04	0.07
มูลบง	350	141	134	107	76	65	46	58	41	44	0.03	0.08
ลำแพระ	325	275	268	187	68	151	55	144	53	54	0.21	0.31
ลำน้ำรอง	197	121	118	74	61	38	32	35	29	30	0.04	0.00
สิรินธร*	1,966	1,966	1,135	1,416	72	1,082	55	251	13	22	0.00	0.42
กลาง												
ป่าสักชลสิทธิ์	960	960	957	683	71	461	48	458	48	48	0.00	3.07
ทับเสลา	190	160	143	120	75	41	25	24	15	17	0.00	0.08
กระเสียว	390	299	259	285	95	69	23	29	10	11	0.00	0.04

○ อ่างฯ ที่เกิน UPPER RULE CURVE



สรุปอ่างขนาดกลางที่มีปริมาตรต่ำกว่า 30% ,ระหว่าง 31-60%, ระหว่าง 60-100% และ มากกว่า 100%

(ข้อมูล วันที่ 30 มกราคม 2562)



สรุปอ่างขนาดกลางที่มีปริมาตรในช่วง <=30 % , >30 - 60 % , >60-100% และ >100 %				
ภาค	<=30 %	>30 - 60 %	>60-100%	>100 %
เหนือ	3	21	45	6
ตอน.	41	114	63	0
ตะวันออก	3	6	42	0
กลาง	4	9	9	0
ตะวันตก	0	2	5	0
ใต้	0	4	35	0
รวม	51	156	199	6
รวมทั้งหมด 412 แห่ง				

สรุปปริมาณน้ำไหลลงและระบายอ่างฯ ขนาดใหญ่และขนาดกลาง

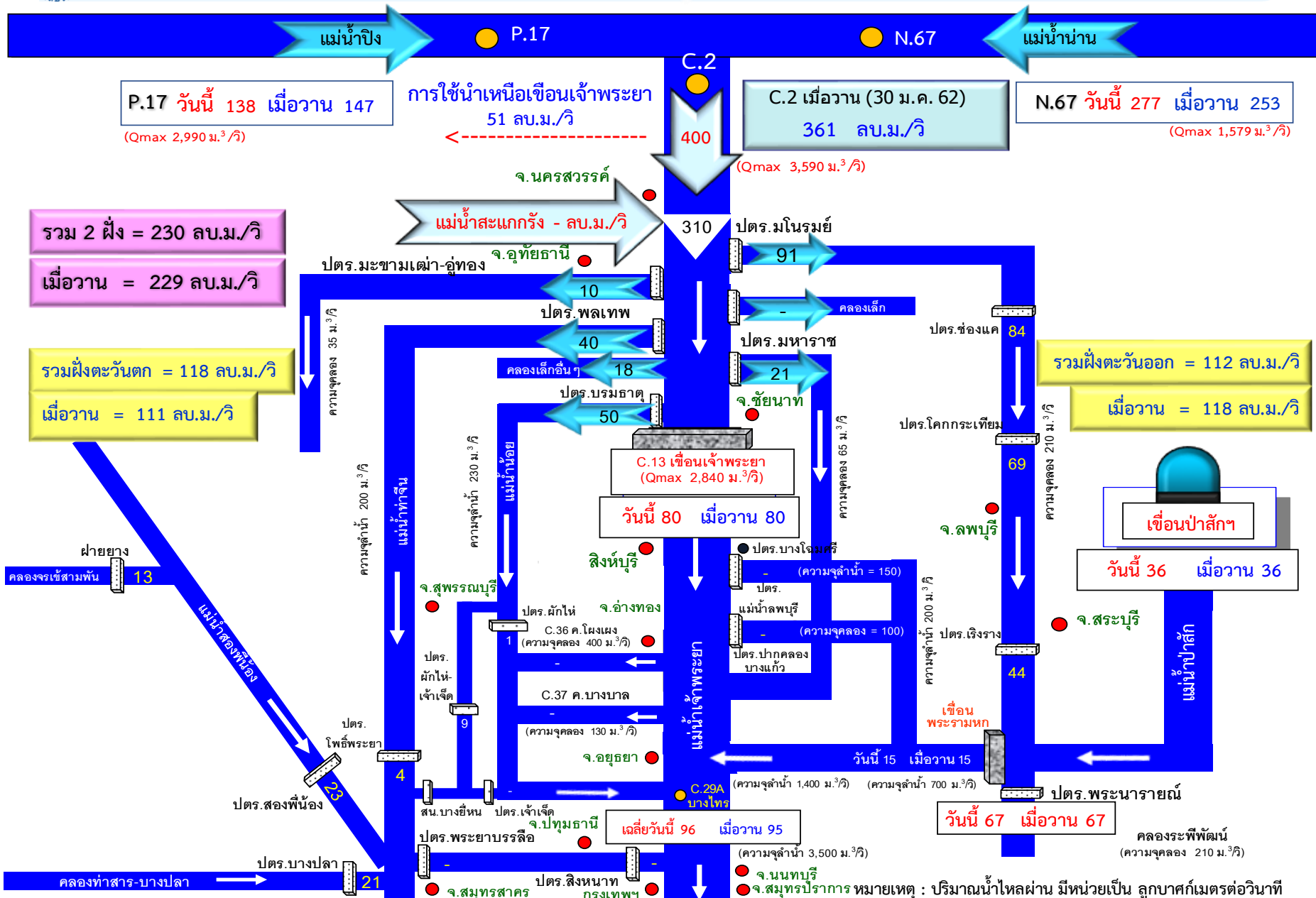
ภาค	ขนาดใหญ่		ขนาดกลาง		รวม	
	ไหลลง	ระบาย	ไหลลง	ระบาย	ไหลลง	ระบาย
เหนือ	6.84	60.53	0.80	1.05	7.64	61.58
ตอน.	1.49	11.42	2.72	7.03	4.20	18.45
กลาง	0.00	3.19	0.36	0.63	0.36	3.81
ตะวันตก	2.10	25.94	0.17	0.18	2.27	26.12
ตะวันออก	0.48	4.99	0.37	2.94	0.85	7.93
ใต้	4.89	13.01	0.89	2.50	5.78	15.51
รวม	15.79	119.07	5.32	14.32	21.11	133.40

(หน่วย : ล้าน ลบ.ม.)



สถานการณ์น้ำในลุ่มน้ำเจ้าพระยา

วันที่ 31 มกราคม 2562 เวลา 06:00 น.



โดย ฝ่ายประมวลและวิเคราะห์สถานการณ์น้ำ กรมชลประทาน

อ่าวไทย

หมายเหตุ : ปริมาณน้ำไหลผ่าน มีหน่วยเป็น ลูกบาศก์เมตรต่อวินาที

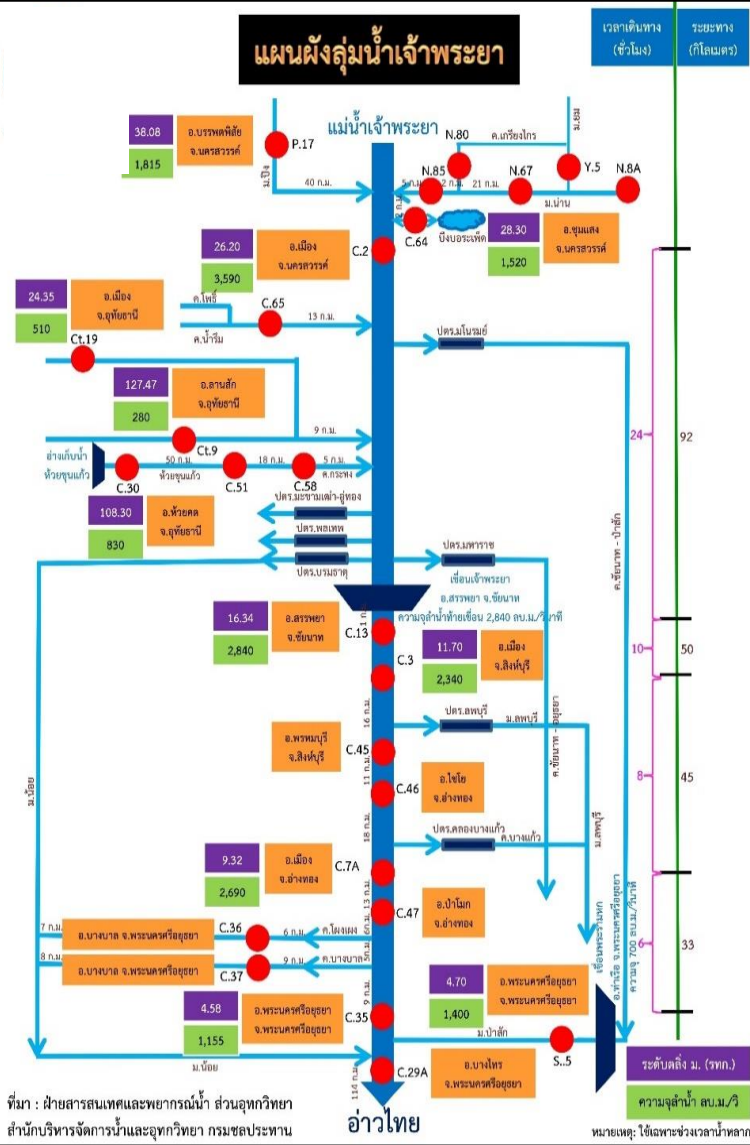


การติดตามสถานการณ์น้ำลุ่มน้ำเจ้าพระยา

ประจำวันที่ 31 มกราคม 2562 เวลา 06.00 น.

สภาพน้ำท่า

แผนผังลุ่มน้ำเจ้าพระยา



- แม่น้ำปิง สถานี P.17** อ.บรรพตพิสัย จ.นครสวรรค์ ปริมาณน้ำไหลผ่าน 138 ลบ.ม./วินาที (เมื่อวาน 147 ลบ.ม./วินาที) ระดับน้ำ +34.80 ม.รทก. ต่ำกว่าตลิ่ง 5.00 ม.
- แม่น้ำน่าน สถานี N.67** อ.ชุมแสง จ.นครสวรรค์ ปริมาณน้ำไหลผ่าน 277 ลบ.ม./วินาที (เมื่อวาน 253 ลบ.ม./วินาที) ระดับน้ำ +20.67 ม.รทก. ต่ำกว่าตลิ่ง 7.63 ม.
- แม่น้ำเจ้าพระยา สถานี C.2** อ.เมือง จ.นครสวรรค์ ปริมาณน้ำไหลผ่าน 400 ลบ.ม./วินาที (เมื่อวาน 361 ลบ.ม./วินาที) ระดับน้ำ +18.39 ม.รทก. ต่ำกว่าตลิ่ง 7.81 ม.
- เขื่อนเจ้าพระยา สถานี C.13** อ.สรรพยา จ.ชัยนาท ปริมาณน้ำไหลผ่าน 80 ลบ.ม./วินาที (เมื่อวาน 80 ลบ.ม./วินาที) ระดับน้ำเหนือเขื่อน +15.76 ม.รทก. ระดับน้ำท้ายเขื่อน 5.64 ม.รทก.
- แม่น้ำป่าสัก** ระบายท้ายเขื่อนพระรามหก 15.08 ลบ.ม./วินาที (เมื่อวาน 15.14 ลบ.ม./วินาที) ไหลลงแม่น้ำเจ้าพระยา ผ่านสถานีวัดน้ำ C.29A อ.บางไทร จ.พระนครศรีอยุธยา ปริมาณน้ำไหลผ่านเฉลี่ย 96 ลบ.ม./วินาที (เมื่อวาน 95 ลบ.ม./วินาที)

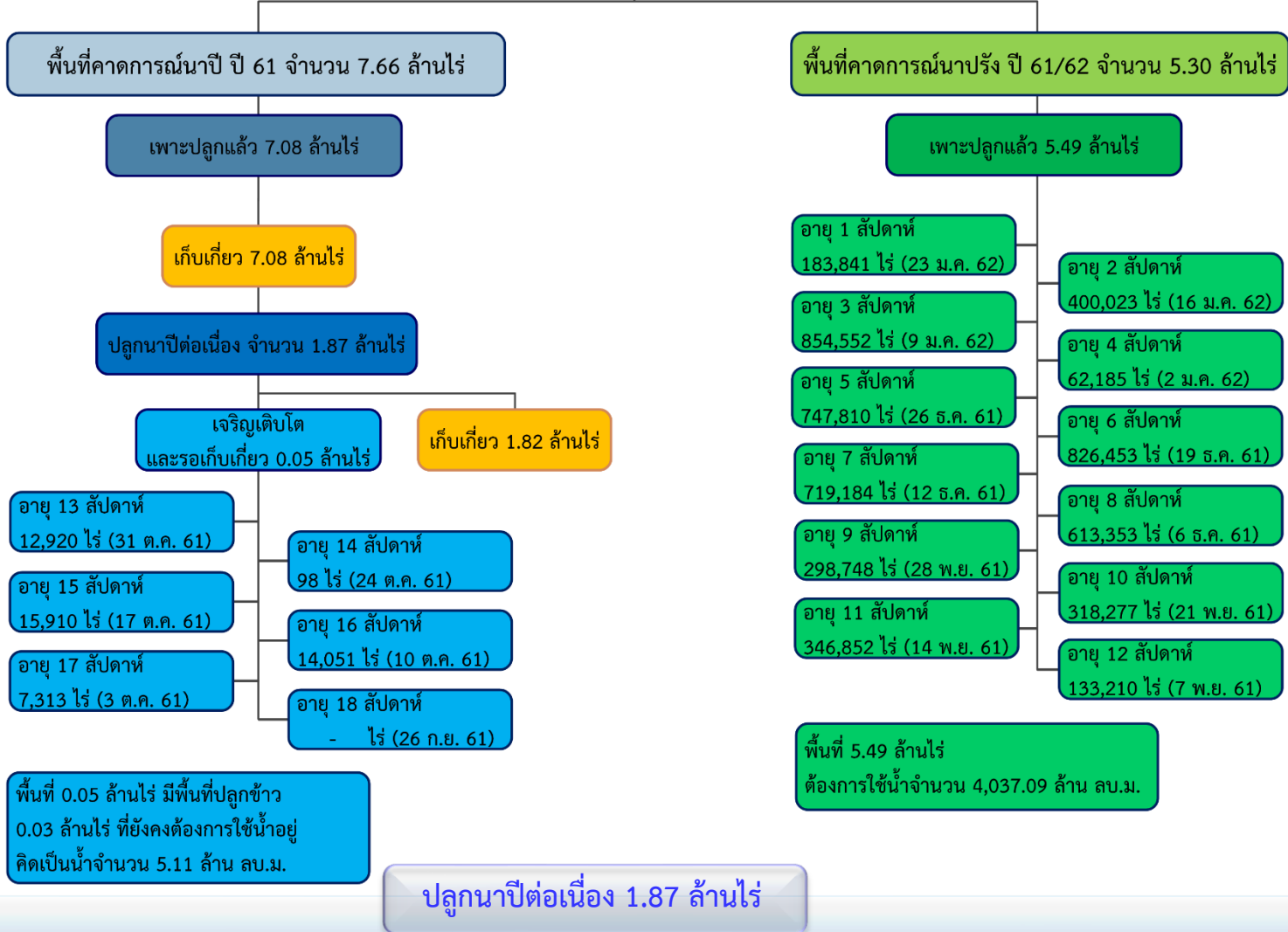
รับน้ำเข้าฝั่งตะวันตกและฝั่งตะวันออก

- รับน้ำฝั่งตะวันตก** 118 ลบ.ม./วินาที เมื่อวาน 118 ลบ.ม./วินาที **เท่าเดิมกับเมื่อวาน**
(รับน้ำสูงสุด = 585 ลบ.ม./นาที)
- รับน้ำฝั่งตะวันออก** 112 ลบ.ม./วินาที เมื่อวาน 111 ลบ.ม./วินาที **เพิ่มขึ้น 1 ลบ.ม./วินาที**
(รับน้ำสูงสุด = 275 ลบ.ม./นาที)
- รวมรับน้ำ 2 ฝั่ง** 230 ลบ.ม./วินาที เมื่อวาน 229 ลบ.ม./วินาที **เพิ่มขึ้น 1 ลบ.ม./วินาที**



พื้นที่ปลูกข้าวในเขตชลประทานลุ่มน้ำเจ้าพระยา

ข้อมูลการเพาะปลูก
ณ วันที่ 23 ม.ค. 2562



- เจ้าพระยาตอนบน (4 โครงการ) – โครงการส่งน้ำฯ พลายชุมพล ,ดงเศรษฐี ,ชป.กำแพงเพชร และ ชป.นครสวรรค์
- ฝั่งตะวันตก (9 โครงการ) – โครงการส่งน้ำฯ พลเทพ ,ท่าโบสถ์ ,สามชุก ,ดอนเจดีย์ ,บรมธาตุ ,ชันสูตร ,ยางมณี ,พระยาบันลือ และภาษีเจริญ
- ฝั่งตะวันออก (2 โครงการ) – โครงการส่งน้ำฯ รังสิตใต้ และพระองค์ไชยานุชิต

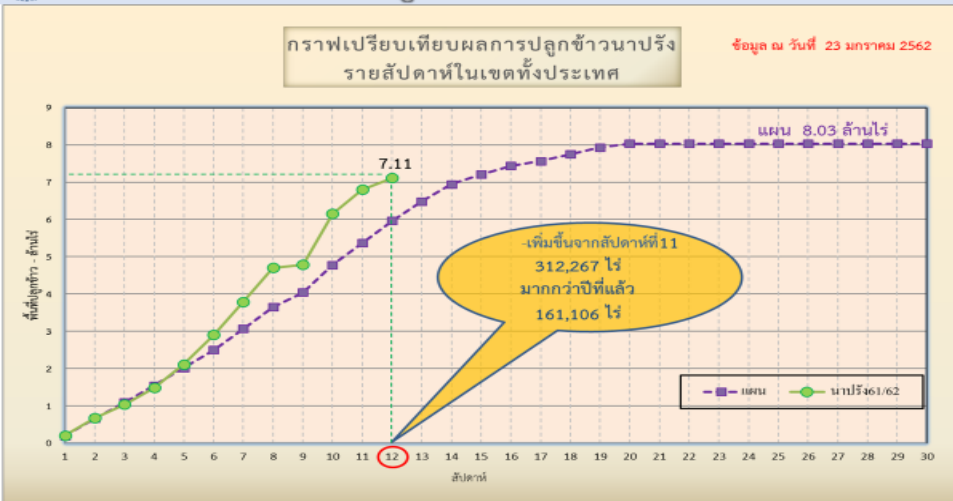


แผนผลการเพาะปลูกพืชในช่วงฤดูแล้งปี 2562

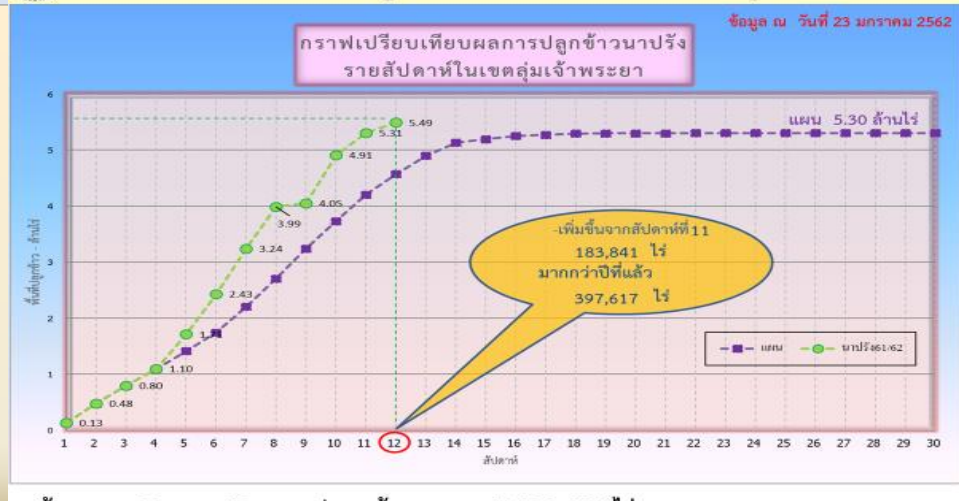
ข้อมูล ณ วันที่ 23 มกราคม 2562

ภาค	ข้าวนาปรัง			พืชไร่-พืชผัก			รวม		
	แผน (ล้านไร่)	ผล (ล้านไร่)	%	แผน (ล้านไร่)	ผล (ล้านไร่)	%	แผน (ล้านไร่)	ผล (ล้านไร่)	%
เหนือ	0.51	0.44	86.77	0.84	0.21	24.35	1.35	0.65	47.93
ตะวันออกเฉียงเหนือ	0.75	0.55	73.85	0.57	0.04	7.13	1.32	0.59	44.98
กลาง	0.06	0.02	29.23	0.001	0.0003	27.10	0.06	0.02	29.19
ตะวันออก	0.35	0.33	93.70	0.05	0.03	58.85	0.41	0.36	89.03
ตะวันตก	0.87	0.26	29.71	0.17	0.07	42.11	1.05	0.33	31.77
ใต้	0.18	0.02	8.97	0.01	0.001	6.34	0.20	0.02	8.79
ลุ่มน้ำเจ้าพระยา	5.30	5.49	103.56	0.77	0.08	10.36	6.07	5.57	91.71
ทั้งประเทศ	8.03	7.11	88.57	2.43	0.43	17.80	10.46	7.54	72.13

กราฟเปรียบเทียบผลการปลูกข้าวนาปรังรายสัปดาห์ในเขตทั้งประเทศ



กราฟเปรียบเทียบผลการปลูกข้าวนาปรังรายสัปดาห์ในเขตลุ่มน้ำเจ้าพระยา



ข้อมูล ณ 23 ม.ค. 62 เพาะปลูกแล้ว = 7,110,909 ไร่

ข้อมูล ณ 23 ม.ค. 62 เพาะปลูกแล้ว = 5,490,437 ไร่



รายงานสถานการณ์ค่าความเค็มและปริมาณน้ำ แม่น้ำเจ้าพระยา

30 มกราคม 2562 / เวลา 7:00 น.

สถานี : สถานีประปาสำแล – สะพานพระนั่งเกล้า - ทำนายนนทบุรี - กรมชลประทานสามเสน

ปริมาณน้ำที่ระบายออกจากเขื่อนพระรามหก	15	ลบ.ม./วินาที
ปริมาณน้ำที่ระบายออกจากเขื่อนเจ้าพระยา	80	ลบ.ม./วินาที
ปริมาณน้ำศูนย์ศิลปาชีพบางไทร	95	ลบ.ม./วินาที





รายงานสถานการณ์ค่าความเค็มและปริมาณน้ำ แม่น้ำปราจีน-บางปะกง

30 มกราคม 2562 / เวลา 7:00 น.

สถานี : ปราจีนบุรี - บางแตน - เชื่อนบางปะกง - วัดแหลมใต้ - ชลประทานฉะเชิงเทรา

ปริมาณน้ำที่ระบายออกจากอ่างเก็บน้ำนฤดินทรจินดา 8.96 ลบ.ม./วิ

ปริมาณน้ำที่สถานี Kgt.3 อ.กบอินทร์บุรี จ.ปราจีนบุรี 7.80 ลบ.ม./วิ

0.12

กรัม/ลิตร

0.12

กรัม/ลิตร

7.75

กรัม/ลิตร

11.41

กรัม/ลิตร

17.56

กรัม/ลิตร

ปราจีนบุรี

บางแตน

เชื่อนบางปะกง

วัดแหลมใต้

ชลประทานฉะเชิงเทรา

181 กม. จากปากน้ำ

120 กม. จากปากน้ำ

67 กม. จากปากน้ำ

57 กม. จากปากน้ำ

37 กม. จากปากน้ำ

เกณฑ์เฝ้าระวังเพื่อการเกษตร
ไม่เกิน 2 กรัม/ลิตร

ค่าความเค็มสูงสุดที่จุดตรวจวัดเชื่อนบางปะกง
ประจำวันที่ 28 มกราคม 2562 วัดได้ 8.39 กรัม/ลิตร

ที่มาของข้อมูล : กรมควบคุมมลพิษ และกรมชลประทาน
จัดทำโดยฝ่ายตะกอนและคุณภาพน้ำ ส่วนอุทกวิทยา สบอ.



รายงานสถานการณ์ค่าความเค็มและปริมาณน้ำ แม่น้ำท่าจีน

30 มกราคม 2562 / เวลา 7:00 น.

สถานี : วัดท่าพูด - ปากคลองจินดา - วัดดอนไก่อี - วัดอ่างทอง - วัดพันธวัช

ปริมาณน้ำที่ระบายออกจากปตร.โพธิ์พระยา 4 ลบ.ม./วิ
ปริมาณน้ำที่ระบายออกจากปตร.สองพี่น้อง 23 ลบ.ม./วิ
ปริมาณน้ำที่ระบายออกจากปตร.ท่าสาร-บางปลา 21 ลบ.ม./วิ

0.27
กรัม/ลิตร

0.28
กรัม/ลิตร

0.29
กรัม/ลิตร

0.29
กรัม/ลิตร

0.54
กรัม/ลิตร

วัดท่าพูด

ปากคลองจินดา

วัดดอนไก่อี

วัดอ่างทอง

วัดพันธวัช

67.5 กม. จากปากน้ำ

53.6 กม. จากปากน้ำ

38.2 กม. จากปากน้ำ

27.7 กม. จากปากน้ำ

18.4 กม. จากปากน้ำ

เกณฑ์เฝ้าระวังสำหรับกล้วยไม้ 0.75 กรัม/ลิตร

เกณฑ์เฝ้าระวังเพื่อการเกษตร

ไม่เกิน 2 กรัม/ลิตร

ที่มาของข้อมูล : กรมชลประทาน

จัดทำโดยฝ่ายตะกอนและคุณภาพน้ำ ส่วนอุทกวิทยา สบอ.

หมายเหตุ : วัดพันธวัช อ.เมือง จ.สมุทรสาคร, วัดอ่างทอง-วัดดอนไก่อี อ.กระทุ่มแบน จ.สมุทรสาคร, วัดท่าพูด อ.สามพราน จ.นครปฐม



รายงานสถานการณ์ค่าความเค็มและปริมาณน้ำ แม่น้ำแม่กลอง

30 มกราคม 2562 / เวลา 07:00 น.

สถานี : โทธาราม – ราชบุรี – ปากคลองดำเนินสะดวก - บางคนที - อัมพวา

ปริมาณน้ำที่ระบายออกจากเขื่อนแม่กลอง 140 ลบ.ม./วิ



เกณฑ์เฝ้าระวังสำหรับกล้วยไม้ 0.75 กรัม/ลิตร

เกณฑ์เฝ้าระวังเพื่อการเกษตร

ไม่เกิน 2 กรัม/ลิตร

ที่มาของข้อมูล : กรมควบคุมมลพิษ

จัดทำโดยฝ่ายตะกอนและคุณภาพน้ำ ส่วนอุทกวิทยา สบอ.



แผนบริหารจัดการน้ำฤดูแล้ง ปี 2561/62

สถานการณ์น้ำและการจัดสรรน้ำอ่างขนาดใหญ่และขนาดกลาง ประจำวัน ที่ 29 มกราคม 2562



สถานการณ์น้ำ			
1. ปริมาณน้ำต้นฤดูแล้ง (1 พ.ย.61)			
1.1 ปริมาณน้ำทั้งหมด	61,354	ล้าน ลบ.ม.	คิดเป็น 81 %
1.2 ปริมาณน้ำใช้การ	37,425	ล้าน ลบ.ม.	คิดเป็น 72 %
2. ปริมาณน้ำปัจจุบัน (29 ม.ค.62)			
2.1 ปริมาณน้ำทั้งหมด	54,769	ล้าน ลบ.ม.	คิดเป็น 72 %
2.2 ปริมาณน้ำใช้การ	30,893	ล้าน ลบ.ม.	คิดเป็น 59 %

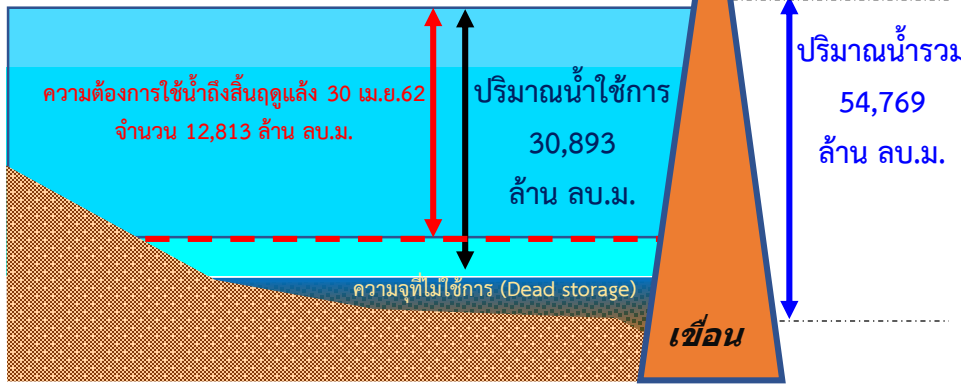
การจัดสรรน้ำ			
3. การจัดสรรน้ำในฤดูแล้ง (29 ม.ค.62)			
3.1 แผนการจัดสรรน้ำฤดูแล้ง (พ.ย.61-เม.ย.62)	23,100	ล้าน ลบ.ม.	
3.2 ผลการจัดสรรน้ำ	10,287	ล้าน ลบ.ม.	คิดเป็น 45 %
3.3 คงเหลือ	12,813	ล้าน ลบ.ม.	คิดเป็น 55 %



ปริมาณน้ำทั้งหมด 72%

ปริมาณน้ำใช้การ 59%

จัดสรรแล้ว 45%



แผนจัดสรรน้ำฤดูแล้ง 2561/62 (พ.ย.61-เม.ย.62) 23,100 ล้าน ลบ.ม.			
- อุบลโกค-บริโกค	2,404	ล้าน ลบ.ม.	
- ระบบนิเวศและอื่นๆ	6,440	ล้าน ลบ.ม.	
- การเกษตร	13,038	ล้าน ลบ.ม.	
- เกษตรต่อเนื่อง	800	ล้าน ลบ.ม.	
- อุตสาหกรรม	303	ล้าน ลบ.ม.	
- ปรับปรุงพื้นที่การเพาะปลูก	115	ล้าน ลบ.ม.	

แผนจัดสรรน้ำต้นฤดูฝน 2562 (พ.ค.-ก.ค.62) 16,470 ล้าน ลบ.ม.			
- อุบลโกค-บริโกค ระบบนิเวศ และการเกษตรต่อเนื่อง	6,000	ล้าน ลบ.ม.	
- สำรองน้ำเพื่อเตรียมเพาะปลูกต้นฤดูฝน	6,300	ล้าน ลบ.ม.	
- สำรองไว้ใช้กรณีฝนทิ้งช่วง	4,170	ล้าน ลบ.ม.	

สถานการณ์น้ำและการจัดสรรน้ำ 4 เขื่อนลุ่มน้ำเจ้าพระยา ประจำวัน ที่ 31 มกราคม 2562



สถานการณ์น้ำ

1. ปริมาณน้ำต้นฤดูแล้ง (1 พ.ย. 2561)			
1.1 ปริมาณน้ำทั้งหมด	19,536	ล้าน ลบ.ม.	คิดเป็น 79 %
1.2 ปริมาณน้ำใช้การ	12,840	ล้าน ลบ.ม.	คิดเป็น 71 %
2. ปริมาณน้ำปัจจุบัน (30 ม.ค. 62)			
2.1 ปริมาณน้ำทั้งหมด	16,111	ล้าน ลบ.ม.	คิดเป็น 65 %
2.2 ปริมาณน้ำใช้การ	9,415	ล้าน ลบ.ม.	คิดเป็น 52 %

การจัดสรรน้ำ

3. การจัดสรรน้ำในฤดูแล้ง (30 ม.ค. 62)			
3.1 แผนการจัดสรรน้ำฤดูแล้ง (พ.ย.61-เม.ย.62)	8,000	ล้าน ลบ.ม.	
3.2 ผลการจัดสรรน้ำ	4,544	ล้าน ลบ.ม.	คิดเป็น 57 %
3.3 คงเหลือ	3,456	ล้าน ลบ.ม.	คิดเป็น 43 %



ปริมาณน้ำทั้งหมด 65%

ปริมาณน้ำใช้การ 52%

จัดสรรแล้ว 56%



แผนจัดสรรน้ำฤดูแล้ง 2561/62 (พ.ย.61-เม.ย.62) 8,000 ล้าน ลบ.ม.

(4 เขื่อนเจ้าพระยา 7,300 และผันน้ำจากลุ่มน้ำแม่กลอง 700 ล้าน ลบ.ม.)

- อู่ปกติ-บริโกล	1,140	ล้าน ลบ.ม.
- ระบบนิเวศและอื่นๆ	1,450	ล้าน ลบ.ม.
- การเกษตร	4,895	ล้าน ลบ.ม.
- เกษตรต่อเนื่อง	400	ล้าน ลบ.ม.
- ปรับปรุงที่ดินการเพาะปลูก	115	ล้าน ลบ.ม.

แผนจัดสรรน้ำต้นฤดูฝน 2562 (พ.ค.-ก.ค.62) 5,540 ล้าน ลบ.ม.

- อู่ปกติ-บริโกล ระบบนิเวศ และการเกษตรต่อเนื่อง	1,800	ล้าน ลบ.ม.
- สำรองน้ำเพื่อเตรียมเพาะปลูกต้นฤดูฝน	2,000	ล้าน ลบ.ม.
- สำรองไว้ใช้กรณีฝนทิ้งช่วง	1,740	ล้าน ลบ.ม.



กรมชลประทาน

