



# สรุปการเฝ้าระวังติดตามสภาพอากาศ และสถานการณ์น้ำ

กรมชลประทาน

ข้อมูล ณ วันที่ 8 มกราคม 2562



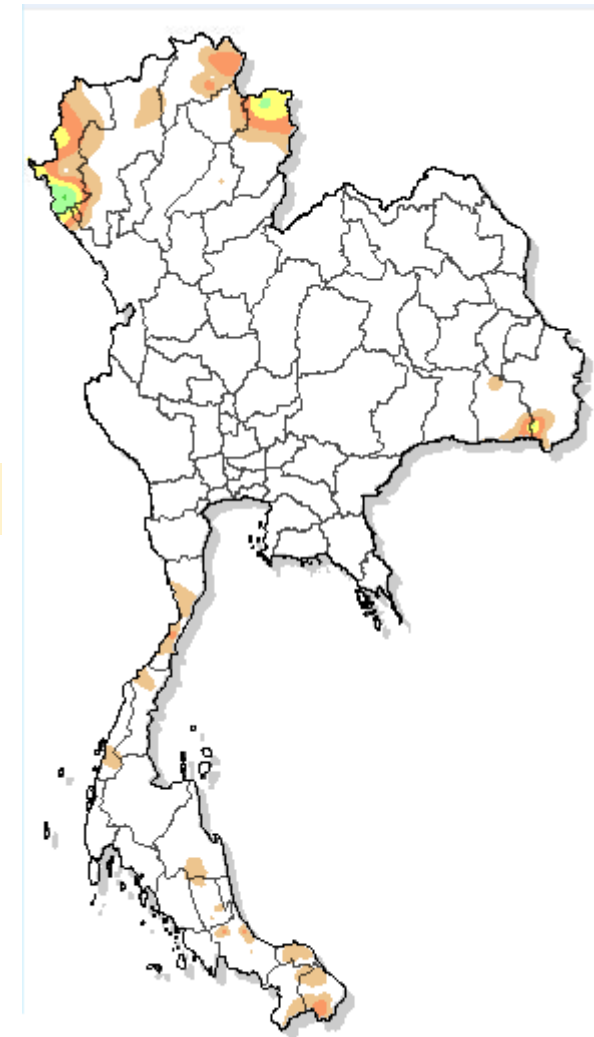




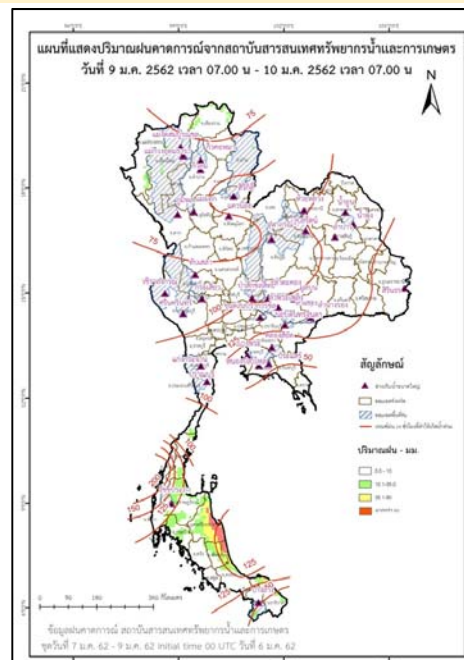
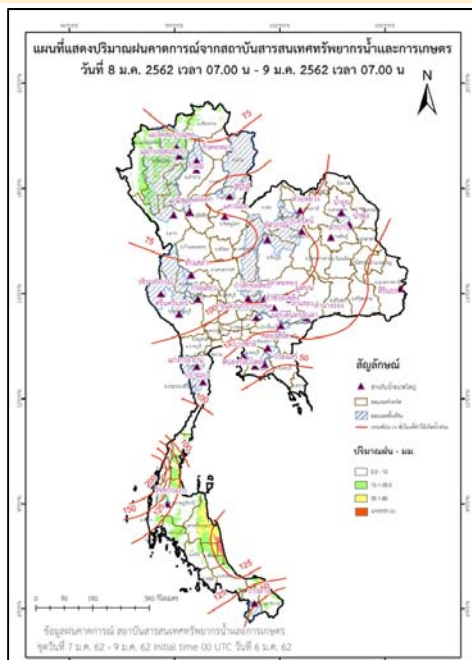
# ปริมาณฝนสูงสุด 5 ลำดับ

ปริมาณฝนสะสมรายตำบล วันที่ 7 ม.ค. 2562 เวลา 07.00 น. - วันที่ 8 ม.ค. 2562 เวลา 07.00 น.

สถานี	จังหวัด	ปริมาณฝน (มม.)	ความรุนแรง
ต.แม่สวด อ.สบเมย	แม่ฮ่องสอน	19.0	ฝนปานกลาง
ต.ตาเกา อ.น้ำซุ่น	อุบลราชธานี	17.0	ฝนปานกลาง
ต.เปือ อ.เขียงกลาง	น่าน	17.0	ฝนปานกลาง
ต.แม่เงา อ.ขุนยวม	แม่ฮ่องสอน	12.5	ฝนปานกลาง
ต.ยางฮ่อม อ.ขุนตาล	เชียงราย	10.5	ฝนปานกลาง



แผนที่แสดงการคาดการณ์ปริมาณฝนจากแบบจำลองบรรยากาศ กรมอุตุนิยมวิทยา 8 ม.ค.62 - 10 ม.ค.62



เส้นฝนเท่า  
เวลา 07.00 น. 07 Jan 2019 - 07.00 น. 08 Jan 2019

หมายเหตุ ข้อมูลจาก กรมอุตุนิยมวิทยา

# ปริมาณน้ำในอ่างเก็บน้ำขนาดใหญ่และขนาดกลาง 7 มกราคม 2562

ภาค	ขนาดใหญ่				ขนาดกลาง				รวมอ่างขนาดใหญ่และกลาง						รับน้ำได้อีก	เปรียบเทียบปี 61 กับ 62		
	จำนวน	ความจุ	ปี 2562	% ความจุ อ่างฯ	จำนวน	ความจุ	ปี 2562	% ความจุ อ่างฯ	จำนวน	ความจุ	ปี2561		ปี2562			ปริมาณ	ปริมาณ	%
											ปริมาณ	%	ปริมาณ	%				
เหนือ	8	24,825	17,466	70	75	1,001	663	66	83	25,825	20,777	80	18,129	70	7,697	-2,648	-13	
ตอน.	12	8,368	4,342	52	218	1,998	1,126	56	230	10,367	8,527	82	5,468	53	4,898	-3,059	-36	
กลาง	3	1,419	651	46	22	369	209	57	25	1,788	1,490	83	860	48	928	-630	-42	
ตะวันตก	2	26,605	23,345	88	7	142	121	85	9	26,747	22,409	84	23,466	88	3,281	1,057	5	
ตะวันออก	6	1,515	1,176	78	51	963	746	77	57	2,478	1,928	78	1,922	78	556	-6	0	
ใต้	4	8,194	6,752	82	39	668	546	82	43	8,863	6,927	78	7,298	82	1,565	371	5	
รวม	35	70,926	<u>53,732</u>	76	412	5,142	<u>3,411</u>	66	447	76,068	62,058	82	57,143	75	18,926	<b>-4,915</b>	-8	
ปริมาณน้ำใช้การ		47,384	<u>30,189</u>	64		4,753	<u>3,025</u>	64		52,137	<u>38,127</u>	73	<u>33,214</u>	64				

**สามารถรับน้ำได้อีก 18,926 ล้าน ลบ.ม. (25%)**

%น้ำใช้การ=(ปริมาณน้ำใช้การ/ความจุน้ำใช้การ)\*100



# ปริมาณน้ำใช้การ 4 เขื่อนหลักในกลุ่มน้ำเจ้าพระยา

ข้อมูล ณ วันที่ 8 มกราคม 2562

อ่างเก็บน้ำ	ความจุ ที่ รนก.	ปริมาณน้ำในอ่างฯ		ปริมาณน้ำใช้การได้		ปริมาณน้ำไหลลงอ่างฯ		ปริมาณน้ำระบาย		รับน้ำได้อีก ปี 2561
		ปริมาณน้ำ	% ความจุ	ปริมาณน้ำ	% ใช้การ	วันนี้	เมื่อวาน	วันนี้	เมื่อวาน	
ภูมิพล	13,462	8,837	66	5,037	52	4.58	0.62	22.00	24.02	4,625
สิริกิติ์	9,510	7,234	76	4,384	66	7.64	5.61	25.00	23.00	2,276
ภูมิพล+สิริกิติ์	22,972	16,070	70	9,420	58	12.22	6.23	47.00	47.02	6,902
แควน้อยฯ	939	638	68	595	66	0.84	0.49	2.16	2.16	301
ป่าสักชลสิทธิ์	960	538	56	535	56	0.00	0.00	2.16	2.18	422
<b>รวมทั้งหมด</b>	<b>24,871</b>	<b>17,246</b>	<b>69</b>	<b>10,550</b>	<b>58</b>	<b>13.06</b>	<b>6.72</b>	<b>51.32</b>	<b>51.36</b>	<b>7,625</b>

(หน่วย : ล้าน ลบ.ม.)

## ปริมาณการระบายน้ำย้อนหลัง 10 วัน

เขื่อน	30 ธ.ค. 61	31 ธ.ค. 61	1 ม.ค. 62	2 ม.ค. 62	3 ม.ค. 62	4 ม.ค. 62	5 ม.ค. 62	6 ม.ค. 62	7 ม.ค. 62	8 ม.ค. 62	สะสม
เขื่อนภูมิพล	27.00	27.00	27.00	27.00	27.00	27.00	27.00	27.00	24.02	22.00	262.02
เขื่อนสิริกิติ์	25.70	26.19	26.06	26.43	26.17	26.14	25.95	26.02	23.00	25.00	256.66
เขื่อนแควน้อยบำรุงแดน	3.02	3.02	2.41	2.16	2.16	2.16	2.16	2.16	2.16	2.16	23.57
เขื่อนป่าสักชลสิทธิ์	3.05	3.05	2.19	2.19	2.19	2.18	2.18	2.18	2.18	2.16	23.55

(หน่วย : ล้าน ลบ.ม.)



# สรุปอ่างขนาดใหญ่ที่เกิน UPPER RULE CURVE และ อ่างใหญ่ ที่มีปริมาตรต่ำกว่า 30% และ ระหว่าง 30 - 60%

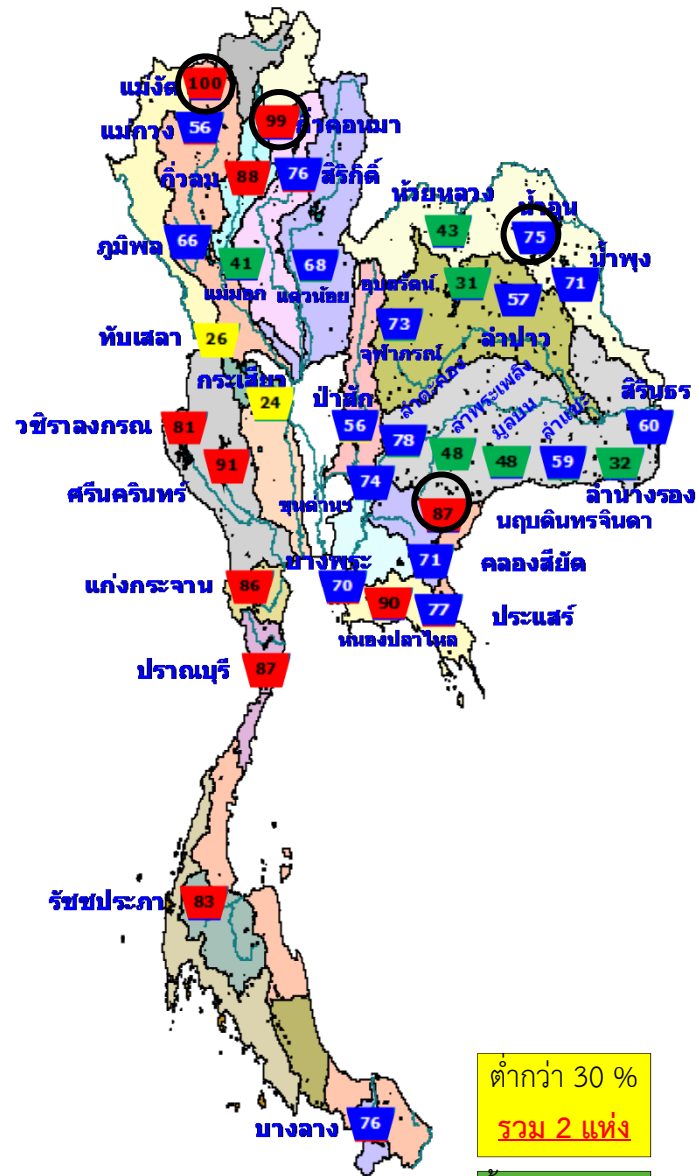
(ข้อมูล วันที่ 7 มกราคม 2562)

## อ่างขนาดใหญ่ที่เกิน UPPER RULE CURVE

ลำดับ	ชื่อ อ่างเก็บน้ำ/เขื่อน	ความจุ ที่ รนส. (ล้าน ม.³)	ความจุ ที่ รนท. (ล้าน ม.³)	ณ วันที่ 2562		ไหลลง วันที่ (ล้าน ม.³)	ระบาย วันที่ (ล้าน ม.³)	+สูง/- ต่ำ กว่าเกณฑ์เก็บกักน้ำสูงสุด ณ ช่วงเวลาเดียวกัน (ล้าน ม.³)
				ปริมาตร (ล้าน ม.³)	% รนท.			
1	แม่จัดสมบูรณ์ชล จ.เชียงใหม่	323	265	265	100	0.09	0.34	27.09
2	กัวคองหมา จ.ลำปาง	209	170	169	99	0.49	2.70	1.17
3	น้ำอูน จ.สกลนคร	780	520	389	75	0.00	2.30	7.46
4	นฤปดินทรจินดา จ.ปราจีนบุรี	338	295	258	87	0.15	0.80	82.66

หมายเหตุ : \* เชื้อนที่อยู่ในการดูแลของการไฟฟ้า

(หน่วย : ล้าน ลบ.ม.)



ต่ำกว่า 30 %  
รวม 2 แห่ง

ตั้งแต่ 30-60 %  
รวม 11 แห่ง

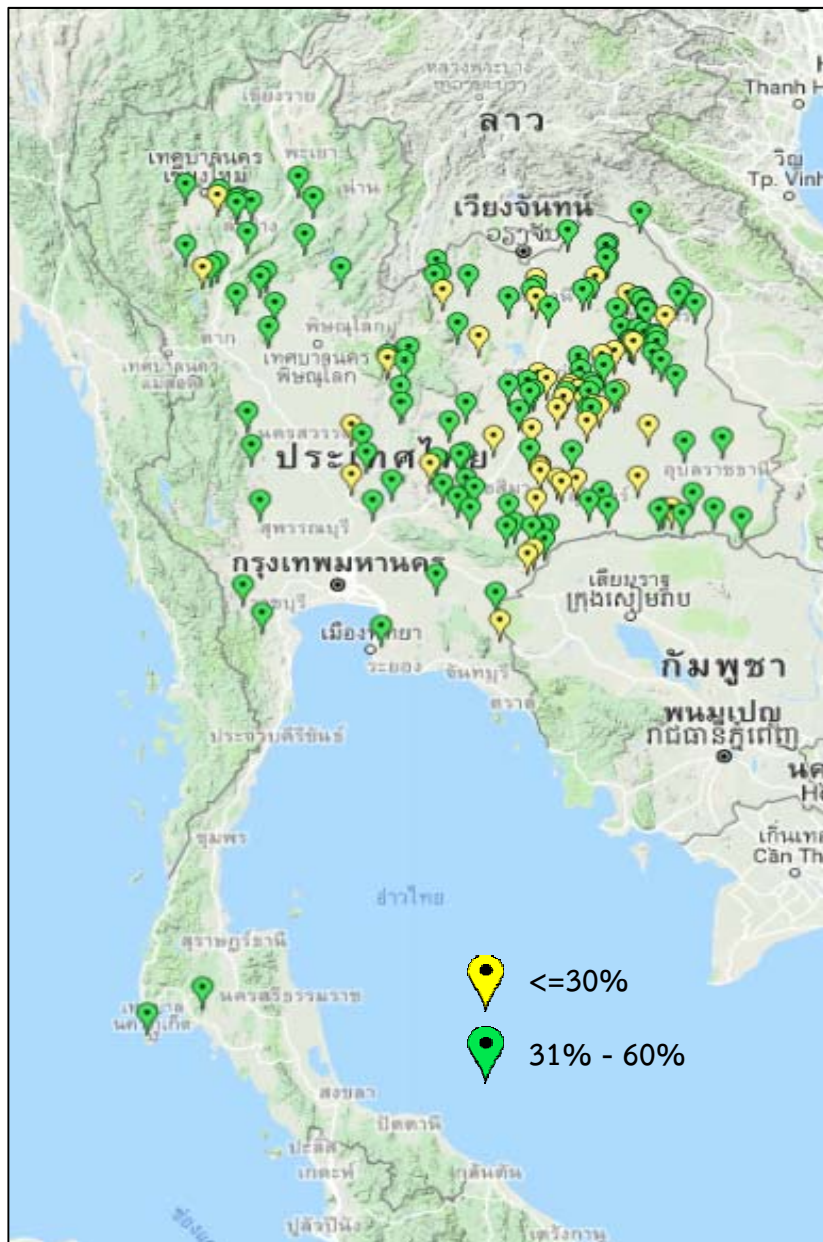
○ อ่างฯ ที่เกิน UPPER RULE CURVE

ชื่อ อ่างเก็บน้ำ/เขื่อน	ความจุ ที่ รนส. (ล้าน ม.³)	ความจุ ที่ รนท. (ล้าน ม.³)	ความจุ น้ำใช้การ (ล้าน ม.³)	ณ วันที่								ไหลลง วันที่ (ล้าน ม.³)	ระบาย วันที่ (ล้าน ม.³)
				ปี 2561				ปี 2562					
				ปริมาตร (ล้าน ม.³)	% รนท.	ปริมาตร (ล้าน ม.³)	% รนท.	ปริมาตรใช้การ (ล้าน ม.³)	% รนท.	ปริมาตรใช้การ (ล้าน ม.³)	% รนท.		
<b>เหนือ</b>													
แม่กวางอุดมธารา	295	263	249	127	48	146	56	132	50	53	0.28	0.57	
แม่มอก	110	110	94	94	85	46	41	30	27	31	0.00	0.00	
<b>ตะวันออกเฉียงเหนือ</b>													
ห้วยหลวง	136	136	129	109	80	58	43	51	38	40	0.00	0.17	
อุบลรัตน์*	4,640	2,431	1,850	2,074	85	765	31	184	8	10	0.00	0.50	
ลำปาว	2,450	1,980	1,880	1,678	85	1,120	57	1,020	52	54	0.43	4.63	
ลำพระเพลิง	242	155	154	137	89	74	48	73	47	48	0.05	0.09	
มูลบन	350	141	134	109	77	68	48	61	43	46	0.00	0.03	
ลำแซะ	325	275	268	198	72	162	59	155	56	58	0.00	0.18	
ลำน้ำรอง	197	121	118	77	63	39	32	36	29	30	0.04	0.00	
สิรินธร*	1,966	1,966	1,135	1,540	78	1,185	60	354	18	31	0.00	2.17	
<b>กลาง</b>													
ป่าสักชลสิทธิ์	960	960	957	756	79	538	56	535	56	56	0.30	2.18	
ทับเสลา	190	160	143	138	86	42	26	25	15	17	0.00	0.00	
กระเสียว	390	299	259	288	96	71	24	31	10	12	0.00	0.04	



# สรุปอ่างขนาดกลางที่มีปริมาตรต่ำกว่า 30% ,ระหว่าง 31-60%, ระหว่าง 60-100% และ มากกว่า 100%

(ข้อมูล วันที่ 7 มกราคม 2562)



สรุปอ่างขนาดกลางที่มีปริมาตรในช่วง ≤30 % , >30 - 60 % , >60-100% และ >100 %				
ภาค	≤30 %	>30 - 60 %	>60-100%	>100 %
เหนือ	3	21	42	9
ตอน.	35	83	98	2
ตะวันออก	3	4	42	2
กลาง	2	9	10	1
ตะวันตก	0	2	5	0
ใต้	0	3	36	0
<b>รวม</b>	<b>43</b>	<b>122</b>	<b>233</b>	<b>14</b>
<b>รวมทั้งหมด 412 แห่ง</b>				

## สรุปปริมาณน้ำไหลลงและระบายอ่างฯ ขนาดใหญ่และขนาดกลาง

ภาค	ขนาดใหญ่		ขนาดกลาง		รวม	
	ไหลลง	ระบาย	ไหลลง	ระบาย	ไหลลง	ระบาย
เหนือ	10.21	54.84	0.72	1.34	10.93	56.18
ตอน.	1.10	10.83	2.47	5.43	3.57	16.26
กลาง	0.30	2.22	0.46	1.09	0.76	3.30
ตะวันตก	8.29	22.03	0.53	0.92	8.82	22.95
ตะวันออก	0.78	5.46	0.38	2.59	1.17	8.05
ใต้	8.50	3.75	6.36	9.29	14.86	13.04
<b>รวม</b>	<b>29.18</b>	<b>99.12</b>	<b>10.93</b>	<b>20.65</b>	<b>40.11</b>	<b>119.77</b>

(หน่วย : ล้าน ลบ.ม.)





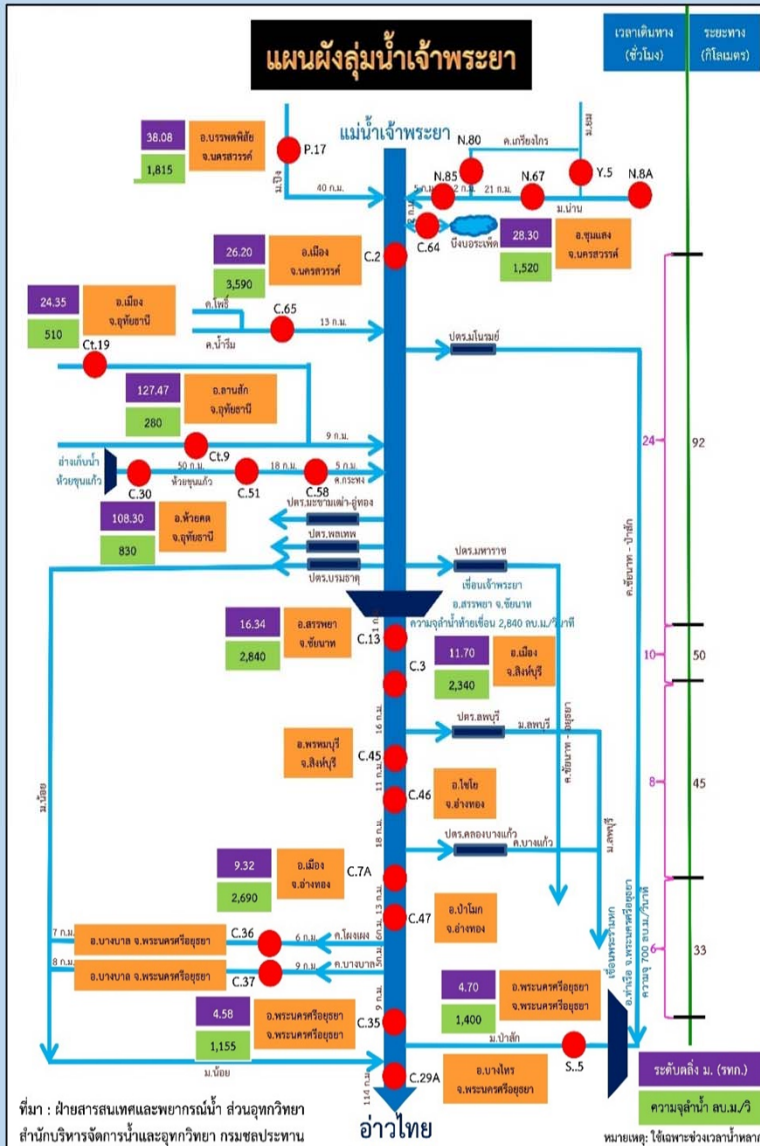




# การติดตามสถานการณ์น้ำลุ่มน้ำเจ้าพระยา

ประจำวันที 8 มกราคม 2562 เวลา 06.00 น.

## สภาพน้ำท่า



**แม่น้ำปิง สถานี P.17** อ.บรรพตพิสัย จ.นครสวรรค์ ปริมาณน้ำไหลผ่าน 293 ลบ.ม./วินาที (เมื่อวาน 259 ลบ.ม./วินาที) ระดับน้ำ +35.27 ม.รทก. ต่ำกว่าตลิ่ง 4.53 ม.

**แม่น้ำน่าน สถานี N.67** อ.ชุมแสง จ.นครสวรรค์ ปริมาณน้ำไหลผ่าน 202 ลบ.ม./วินาที (เมื่อวาน 210 ลบ.ม./วินาที) ระดับน้ำ +20.00 ม.รทก. ต่ำกว่าตลิ่ง 8.30 ม.

**แม่น้ำเจ้าพระยา สถานี C.2** อ.เมือง จ.นครสวรรค์ ปริมาณน้ำไหลผ่าน 430 ลบ.ม./วินาที (เมื่อวาน 430 ลบ.ม./วินาที) ระดับน้ำ +18.49 ม.รทก. ต่ำกว่าตลิ่ง 7.71 ม.

**เขื่อนเจ้าพระยา สถานี C.13** อ.สรรพยา จ.ชัยนาท ปริมาณน้ำไหลผ่าน 80 ลบ.ม./วินาที (เมื่อวาน 90 ลบ.ม./วินาที) ระดับน้ำเหนือเขื่อน +15.79 ม.รทก. ระดับน้ำท้ายเขื่อน 5.64 ม.รทก.

**แม่น้ำป่าสัก** ระบายท้ายเขื่อนพระรามหก 15.05 ลบ.ม./วินาที (เมื่อวาน 22.00 ลบ.ม./วินาที) ไหลลงแม่น้ำเจ้าพระยา ผ่านสถานีวัดน้ำ C.29A อ.บางไทร จ.พระนครศรีอยุธยา ปริมาณน้ำไหลผ่านเฉลี่ย 98 ลบ.ม./วินาที (เมื่อวาน 104 ลบ.ม./วินาที)

## รับน้ำเข้าฝั่งตะวันตกและฝั่งตะวันออก

**รับน้ำฝั่งตะวันตก** 170 ลบ.ม./วินาที เมื่อวาน 162 ลบ.ม./วินาที **เพิ่มขึ้น 8 ลบ.ม./วินาที**  
(รับน้ำสูงสุด = 585 ลบ.ม./นาที)

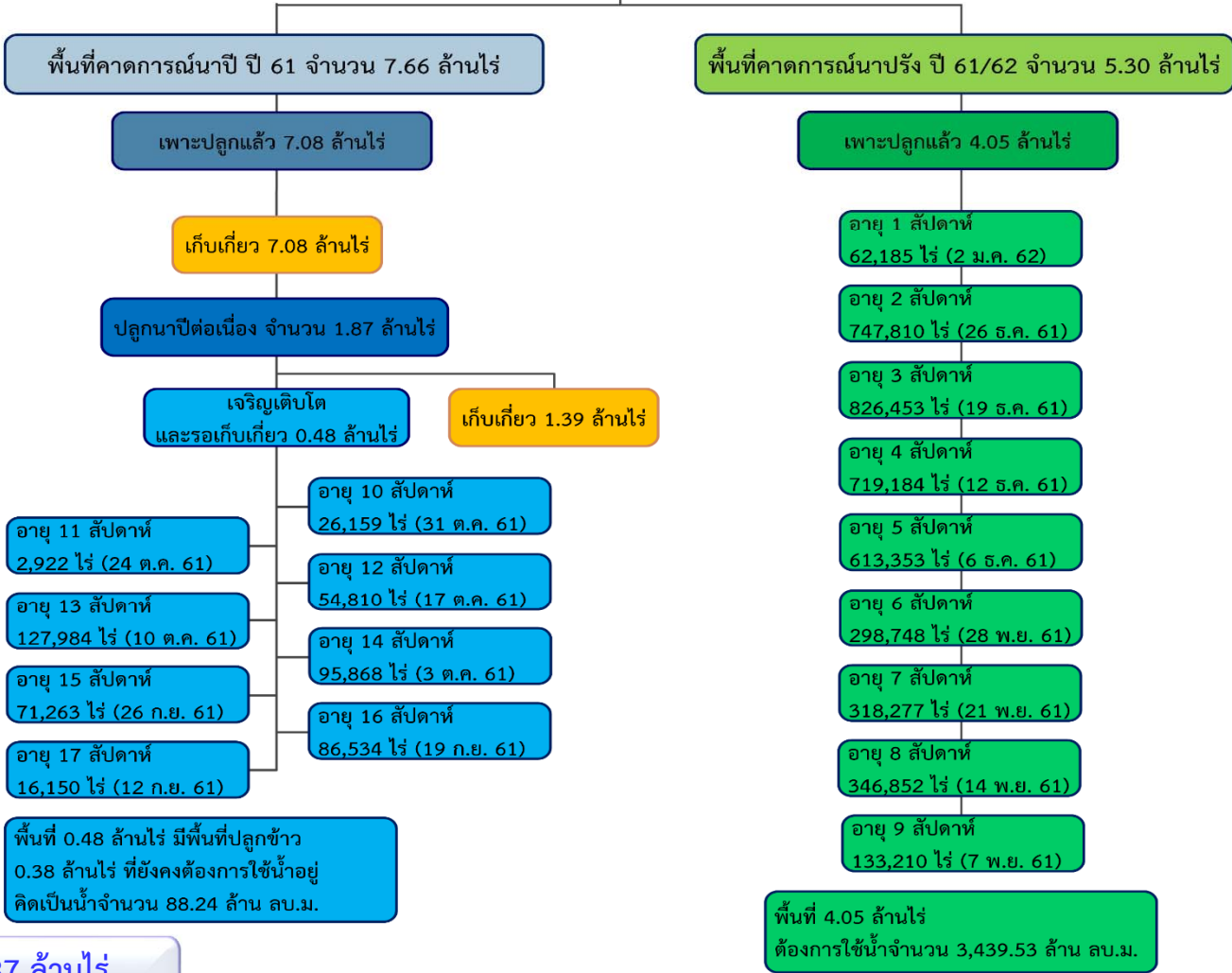
**รับน้ำฝั่งตะวันออก** 153 ลบ.ม./วินาที เมื่อวาน 141 ลบ.ม./วินาที **เพิ่มขึ้น 12 ลบ.ม./วินาที**  
(รับน้ำสูงสุด = 275 ลบ.ม./นาที)

**รวมรับน้ำ 2 ฝั่ง** 323 ลบ.ม./วินาที เมื่อวาน 303 ลบ.ม./วินาที **เพิ่มขึ้น 20 ลบ.ม./วินาที**



# พื้นที่ปลูกข้าวในเขตชลประทานลุ่มน้ำเจ้าพระยา

ข้อมูลการเพาะปลูก  
ณ วันที่ 2 ม.ค. 2562



## ปลูกนาปีต่อเนื่อง 1.87 ล้านไร่

- เจ้าพระยาตอนบน (4 โครงการ) – โครงการส่งน้ำฯ พลายชุมพล ,ดงเศรษฐี ,ชป.กำแพงเพชร และ ชป.นครสวรรค์
- ฟังตะวันตก (9 โครงการ) – โครงการส่งน้ำฯ พลเทพ ,ท่าโบสถ์ ,สามชุก ,ดอนเจดีย์ ,บรมธาตุ ,ชัยสูตร ,ยางมณี ,พระยาบันลือ และภาษีเจริญ
- ฟังตะวันออก (2 โครงการ) – โครงการส่งน้ำฯ รังสิตใต้ และพระองค์ไชยานุชิต

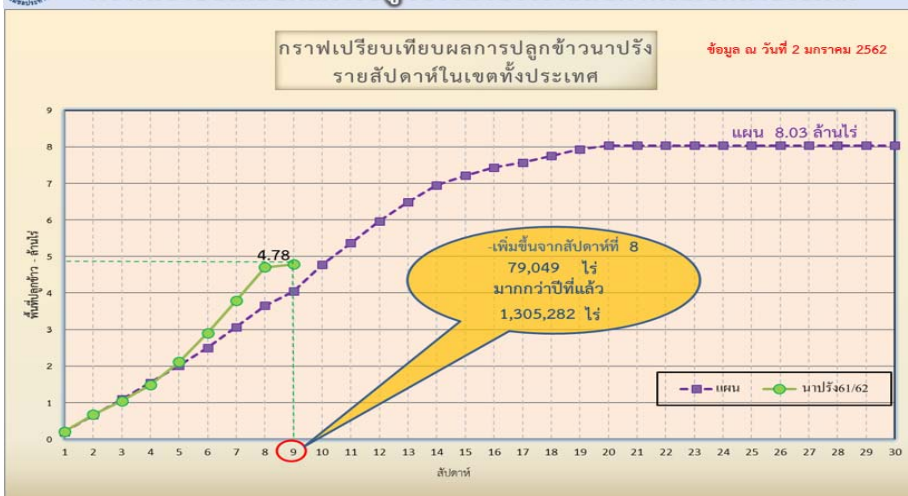


# แผนผลการเพาะปลูกพืชในช่วงฤดูแล้งปี 2561

## ข้อมูล ณ วันที่ 2 มกราคม 2562

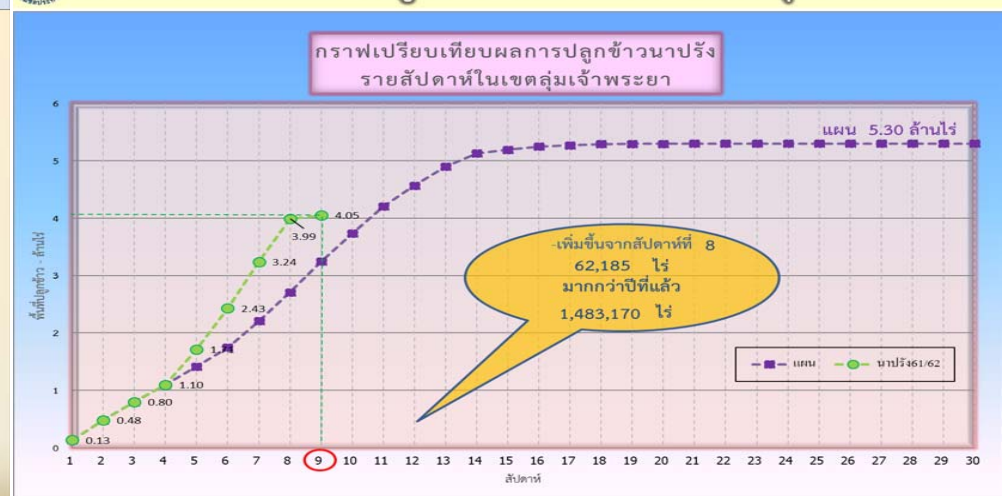
ภาค	ข้าวนาปรัง			พืชไร่-พืชผัก			รวม		
	แผน (ล้านไร่)	ผล (ล้านไร่)	%	แผน (ล้านไร่)	ผล (ล้านไร่)	%	แผน (ล้านไร่)	ผล (ล้านไร่)	%
เหนือ	0.51	0.29	56.62	0.84	0.12	13.98	1.35	0.41	30.08
ตะวันออกเฉียงเหนือ	0.75	0.18	23.39	0.57	0.01	1.98	1.32	0.19	14.13
กลาง	0.06	0.01	17.11	0.001	0.0003	26.17	0.06	0.01	17.28
ตะวันออก	0.35	0.17	47.44	0.05	0.02	34.32	0.41	0.19	45.68
ตะวันตก	0.87	0.07	8.26	0.17	0.02	9.17	1.05	0.09	8.41
ใต้	0.18	0.02	8.75	0.01	0.001	6.23	0.20	0.02	8.57
ลุ่มน้ำเจ้าพระยา	5.30	4.05	76.43	0.77	0.07	9.17	6.07	4.12	67.88
ทั่วประเทศ	8.03	4.78	59.56	2.43	0.24	9.70	10.46	5.02	47.98

กราฟเปรียบเทียบผลการปลูกข้าวนาปรังรายสัปดาห์ในเขตทั่วประเทศ



ข้อมูล ณ 2 ม.ค. 62 เพาะปลูกแล้ว = 4,782,330 ไร่

กราฟเปรียบเทียบผลการปลูกข้าวนาปรังรายสัปดาห์ในเขตลุ่มเจ้าพระยา



ข้อมูล ณ 2 ม.ค. 62 เพาะปลูกแล้ว = 4,052,021 ไร่





# รายงานสถานการณ์ค่าความเค็มและปริมาณน้ำ แม่น้ำเจ้าพระยา

7 มกราคม 2562 / เวลา 7:00 น.

สถานี : สุ่มน้ำประปาสำแล - สะพานพระนั่งเกล้า - ทำนายนนทบุรี - กรมชลประทานสามเสน

ปริมาณน้ำที่ระบายออกจากเขื่อนพระรามหก 22.04 ลบ.ม./วินาที  
ปริมาณน้ำที่ระบายออกจากเขื่อนเจ้าพระยา 90.00 ลบ.ม./วินาที  
ปริมาณน้ำที่ศูนย์ศิลปาชีพระบางไทร 101.00 ลบ.ม./วินาที

0.16  
กรัม/ลิตร

สถานีประปาสำแล

100.0 กม. จากปากน้ำ

เกณฑ์เฝ้าระวัง 0.25 กรัม/ลิตร  
มาตรฐานเพื่อการผลิตน้ำประปา  
ไม่เกิน 0.50 กรัม/ลิตร

0.16  
กรัม/ลิตร

สะพานพระนั่งเกล้า

69.0 กม. จากปากน้ำ

เกณฑ์เฝ้าระวังเพื่อการเกษตร  
ไม่เกิน 2 กรัม/ลิตร

0.16  
กรัม/ลิตร

ทำนายนนทบุรี

65.6 กม. จากปากน้ำ

0.19  
กรัม/ลิตร

กรมชลประทานสามเสน

58.0 กม. จากปากน้ำ

ที่มาของข้อมูล : กปน. และกรมชลประทาน  
จัดทำโดยฝ่ายตะกอนและคุณภาพน้ำ ส่วนอุทกวิทยา สบอ.





รายงานสถานการณ์ค่าความเค็มและปริมาณน้ำ แม่น้ำปราจีน-บางปะกง  
7 มกราคม 2562 / เวลา 7:00 น.

สถานี : ปราจีนบุรี - บางแดน - วัดแหลมใต้ - ชลประทานฉะเชิงเทรา

ปริมาณน้ำที่ระบายออกจากอ่างเก็บน้ำนฤปดินทรจินดา 9.26 ลบ.ม./วิ  
ปริมาณน้ำที่สถานี Kgt.3 11.60 ลบ.ม./วิ

0.09

กรัม/ลิตร

ปราจีนบุรี

181 กม. จากปากน้ำ

เกณฑ์เฝ้าระวังเพื่อการเกษตร  
ไม่เกิน 2 กรัม/ลิตร

0.08

กรัม/ลิตร

บางแดน

120 กม. จากปากน้ำ

เกณฑ์เฝ้าระวัง 0.25 กรัม/ลิตร  
มาตรฐานเพื่อการผลิตน้ำประปา  
ไม่เกิน 0.50 กรัม/ลิตร

0.65

กรัม/ลิตร

วัดแหลมใต้

57 กม. จากปากน้ำ

ที่มาของข้อมูล : กรมควบคุมมลพิษ และกรมชลประทาน  
จัดทำโดยฝ่ายตะกอนและคุณภาพน้ำ ส่วนอุทกวิทยา สบอ.

7.45

กรัม/ลิตร

ชลประทานฉะเชิงเทรา

37 กม. จากปากน้ำ





# รายงานสถานการณ์ค่าความเค็มและปริมาณน้ำ แม่น้ำท่าจีน

7 มกราคม 2562 / เวลา 7:00 น.

สถานี : วัดท่าพูด-วัดดอนไก่ดี-วัดอ่าทอง-วัดพันธุวงศ์

ปริมาณน้ำที่ระบายออกจากปตร.โพธิ์พระยา 18.6 ลบ.ม./วิ  
ปริมาณน้ำที่ระบายออกจากปตร.สองพี่น้อง 22.5 ลบ.ม./วิ  
ปริมาณน้ำที่ระบายออกจากปตร.ท่าสาร-บางปลา 31.6 ลบ.ม./วิ



หมายเหตุ : วัดพันธุวงศ์ อ.เมือง จ.สมุทรสาคร , วัดอ่าทอง-วัดดอนไก่ดี อ.กระทุ่มแบน จ.สมุทรสาคร , วัดท่าพูด อ.สามพราน จ.นครปฐม , ปากคลองจินดา ห่างจากปากแม่น้ำ 53.6 กม.





# แผนบริหารจัดการน้ำฤดูแล้ง ปี 2561/62



# สถานการณ์น้ำและการจัดสรรน้ำอ่างขนาดใหญ่และขนาดกลาง ประจำวันที่ 7 มกราคม 2562



## สถานการณ์น้ำ

1. ปริมาณน้ำต้นฤดูแล้ง (1 พ.ย.61)		
1.1 ปริมาณน้ำทั้งหมด	61,354	ล้าน ลบ.ม. คิดเป็น 81 %
1.2 ปริมาณน้ำใช้การ	37,425	ล้าน ลบ.ม. คิดเป็น 72 %
2. ปริมาณน้ำปัจจุบัน (7 ม.ค.62)		
2.1 ปริมาณน้ำทั้งหมด	57,143	ล้าน ลบ.ม. คิดเป็น 75 %
2.2 ปริมาณน้ำใช้การ	33,214	ล้าน ลบ.ม. คิดเป็น 64 %

## การจัดสรรน้ำ

3. การจัดสรรน้ำในฤดูแล้ง (7 ม.ค.62)		
3.1 แผนการจัดสรรน้ำฤดูแล้ง (พ.ย.61-เม.ย.62)	23,100	ล้าน ลบ.ม.
3.2 ผลการจัดสรรน้ำ	7,509	ล้าน ลบ.ม. คิดเป็น 33 %
3.3 คงเหลือ	15,591	ล้าน ลบ.ม. คิดเป็น 67 %

## แผนจัดสรรน้ำฤดูแล้ง 2561/62 (พ.ย.61-เม.ย.62) 23,100 ล้าน ลบ.ม.

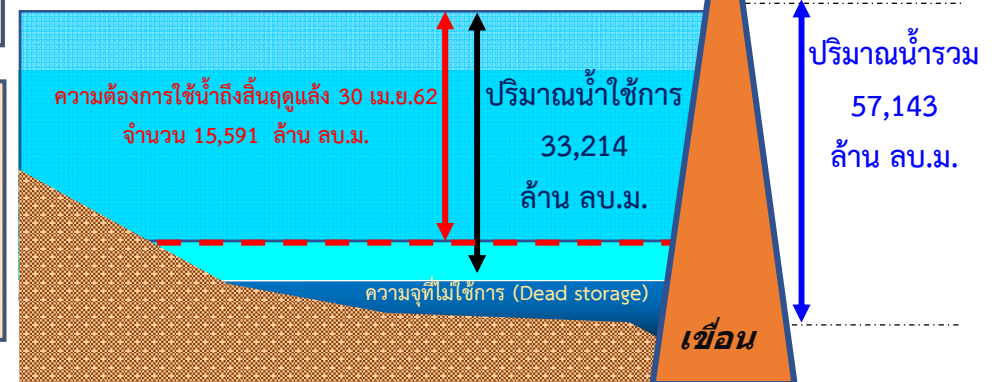
- อู่บ่อก-บริก	2,404	ล้าน ลบ.ม.
- ระบบนิเวศและอื่นๆ	6,440	ล้าน ลบ.ม.
- การเกษตร	13,038	ล้าน ลบ.ม.
- เกษตรต่อเนื่อง	800	ล้าน ลบ.ม.
- อุตสาหกรรม	303	ล้าน ลบ.ม.
- ปรับปรุงพื้นที่การเพาะปลูก	115	ล้าน ลบ.ม.



ปริมาณน้ำทั้งหมด 75%

ปริมาณน้ำใช้การ 64%

จัดสรรแล้ว 33%



## แผนจัดสรรน้ำต้นฤดูฝน 2562 (พ.ค.-ก.ค.62) 16,470 ล้าน ลบ.ม.

- อู่บ่อก-บริก ระบบนิเวศ และการเกษตรต่อเนื่อง	6,000	ล้าน ลบ.ม.
- สำรองน้ำเพื่อเตรียมเพาะปลูกต้นฤดูฝน	6,300	ล้าน ลบ.ม.
- สำรองไว้ใช้กรณีฝนทิ้งช่วง	4,170	ล้าน ลบ.ม.

# สถานการณ์น้ำและการจัดสรรน้ำ 4 เขื่อนลุ่มน้ำเจ้าพระยา ประจำวันที 8 มกราคม 2562



สถานการณ์น้ำ			
1. ปริมาณน้ำต้นฤดูแล้ง (1 พ.ย. 2561)			
1.1 ปริมาณน้ำทั้งหมด	19,536	ล้าน ลบ.ม.	คิดเป็น 79 %
1.2 ปริมาณน้ำใช้การ	12,840	ล้าน ลบ.ม.	คิดเป็น 71 %
2. ปริมาณน้ำปัจจุบัน (8 ม.ค. 62)			
2.1 ปริมาณน้ำทั้งหมด	17,246	ล้าน ลบ.ม.	คิดเป็น 69 %
2.2 ปริมาณน้ำใช้การ	10,550	ล้าน ลบ.ม.	คิดเป็น 58 %

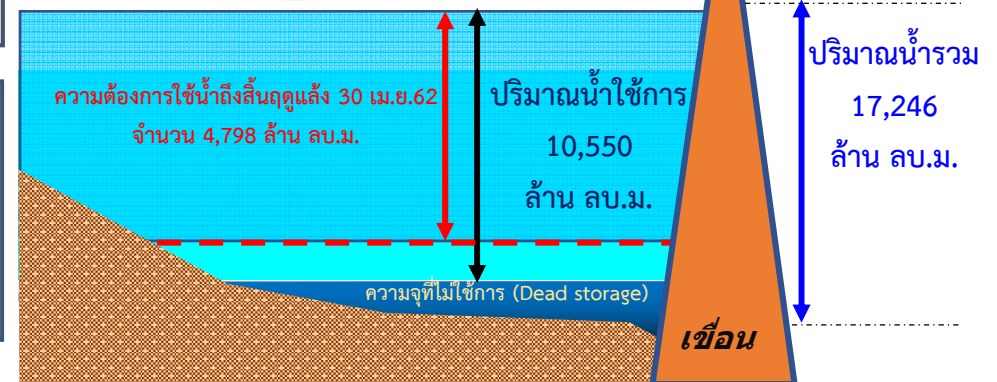
การจัดสรรน้ำ			
3. การจัดสรรน้ำในฤดูแล้ง (8. ม.ค. 62)			
3.1 แผนการจัดสรรน้ำฤดูแล้ง (พ.ย.61-เม.ย.62)	8,000	ล้าน ลบ.ม.	
3.2 ผลการจัดสรรน้ำ	3,202	ล้าน ลบ.ม.	คิดเป็น 40 %
3.3 คงเหลือ	4,798	ล้าน ลบ.ม.	คิดเป็น 60 %



ปริมาณน้ำทั้งหมด 69%

ปริมาณน้ำใช้การ 58%

จัดสรรแล้ว 40%



แผนจัดสรรน้ำฤดูแล้ง 2561/62 (พ.ย.61-เม.ย.62) 8,000 ล้าน ลบ.ม.  
(4 เขื่อนเจ้าพระยา 7,300 และผันน้ำจากลุ่มน้ำแม่กลอง 700 ล้าน ลบ.ม.)

- อุปโภค-บริโภค 1,140 ล้าน ลบ.ม.
- ระบบนิเวศและอื่นๆ 1,450 ล้าน ลบ.ม.
- การเกษตร 4,895 ล้าน ลบ.ม.
- เกษตรต่อเนื่อง 400 ล้าน ลบ.ม.
- ปรับปรุงพื้นที่การเพาะปลูก 115 ล้าน ลบ.ม.

แผนจัดสรรน้ำต้นฤดูฝน 2562 (พ.ค.-ก.ค.62) 5,540 ล้าน ลบ.ม.

- อุปโภค-บริโภค ระบบนิเวศ และการเกษตรต่อเนื่อง 1,500 ล้าน ลบ.ม.
- สำรองน้ำเพื่อเตรียมเพาะปลูกต้นฤดูฝน 2,000 ล้าน ลบ.ม.
- สำรองไว้ใช้กรณีฝนทิ้งช่วง 2,400 ล้าน ลบ.ม.





กรมชลประทาน

