



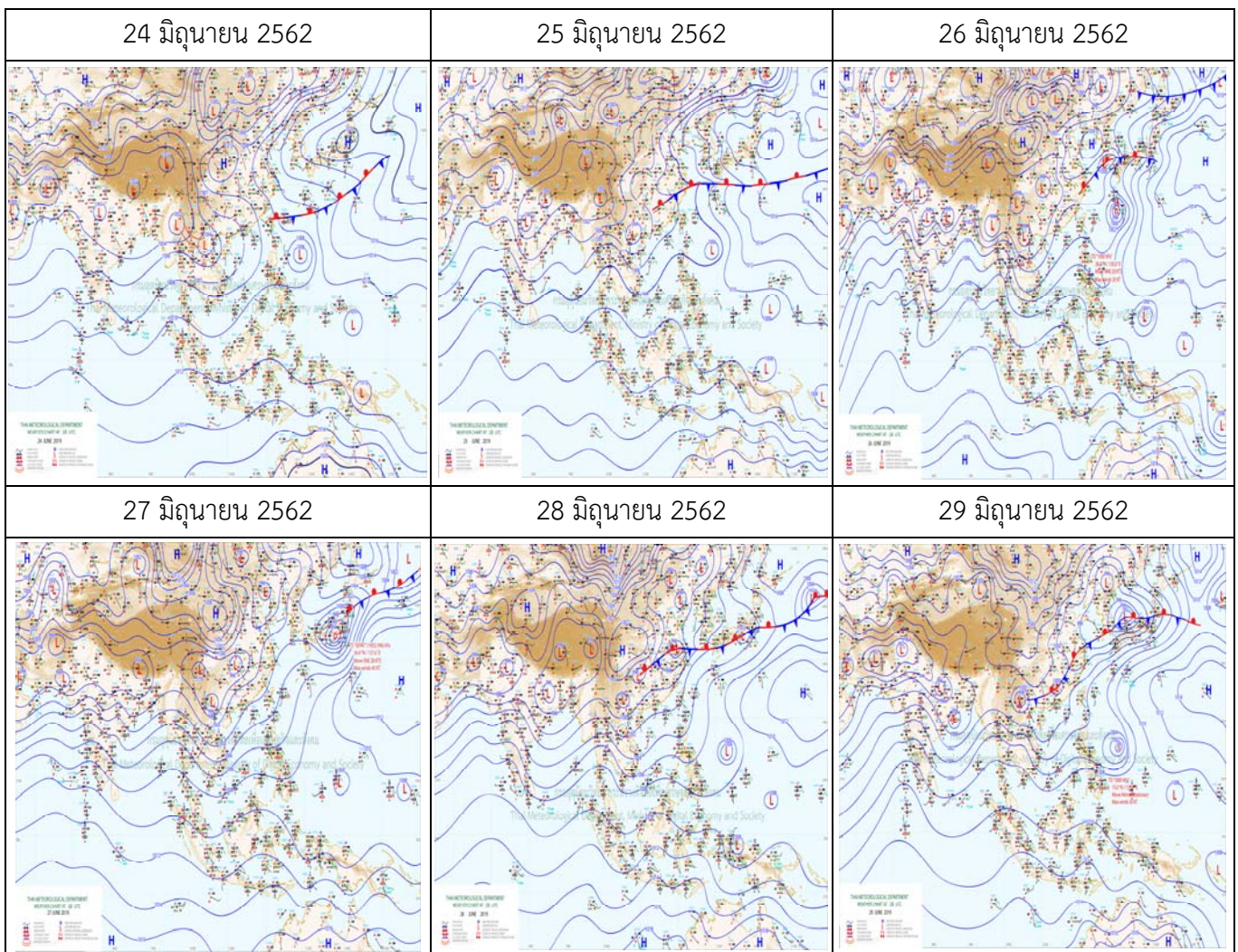
ฝ่ายประมวลและวิเคราะห์สถานการณ์น้ำ กรมชลประทาน กระทรวงเกษตรและสหกรณ์
โทรศัพท์ 0 2669 2560 โทรสาร 0 2243 6956, 0 2241 3350, 0 2243 1098 สายด่วน 1460
<http://www.rid.go.th/2009>, <http://wmsc.rid.go.th>, E-mail : wmsc.1460@gmail.com

รายงานสถานการณ์น้ำประจำสัปดาห์ในช่วงฤดูแล้งปี 2561/2562
ระหว่างวันที่ 24 มิถุนายน – 30 มิถุนายน 2562

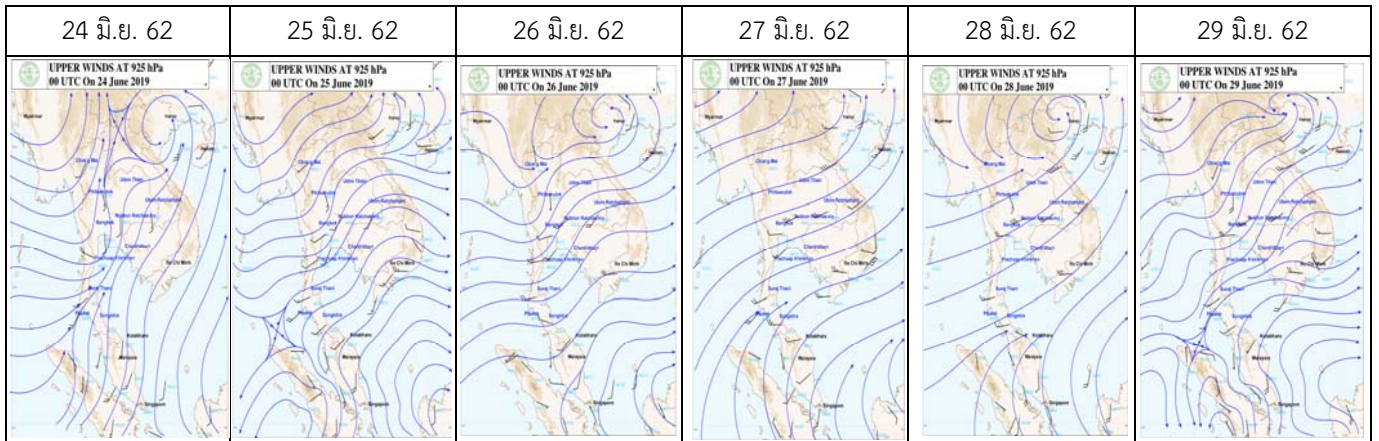
1. สภาพภูมิอากาศ 7 วันที่ผ่านมา (24 มิถุนายน – 30 มิถุนายน 2562)

มรสุมตะวันตกเฉียงใต้พัดปกคลุมทะเลอันดามัน ประเทศไทยและอ่าวไทยตลอดช่วง โดยมีกำลังแรงในระยะครึ่งหลังของช่วง ประกอบกับมีหย่อมความกดอากาศต่ำปกคลุมบริเวณทะเลจีนใต้ตอนล่างในวันแรกของช่วงได้เคลื่อนเข้าปกคลุมบริเวณชายฝั่งประเทศกัมพูชาและอ่าวไทยตอนล่างในวันที่ 23 มิ.ย. นอกจากนี้มีหย่อมความกดอากาศต่ำปกคลุมบริเวณประเทศเวียดนามตอนบนในระยะครึ่งหลังของช่วง ลักษณะดังกล่าวทำให้ประเทศไทยตอนบนมีฝนส่วนมากในระยะกลางและปลายช่วง ส่วนภาคใต้มีฝนตกหนาแน่น โดยเฉพาะทางฝั่งตะวันตกของภาค

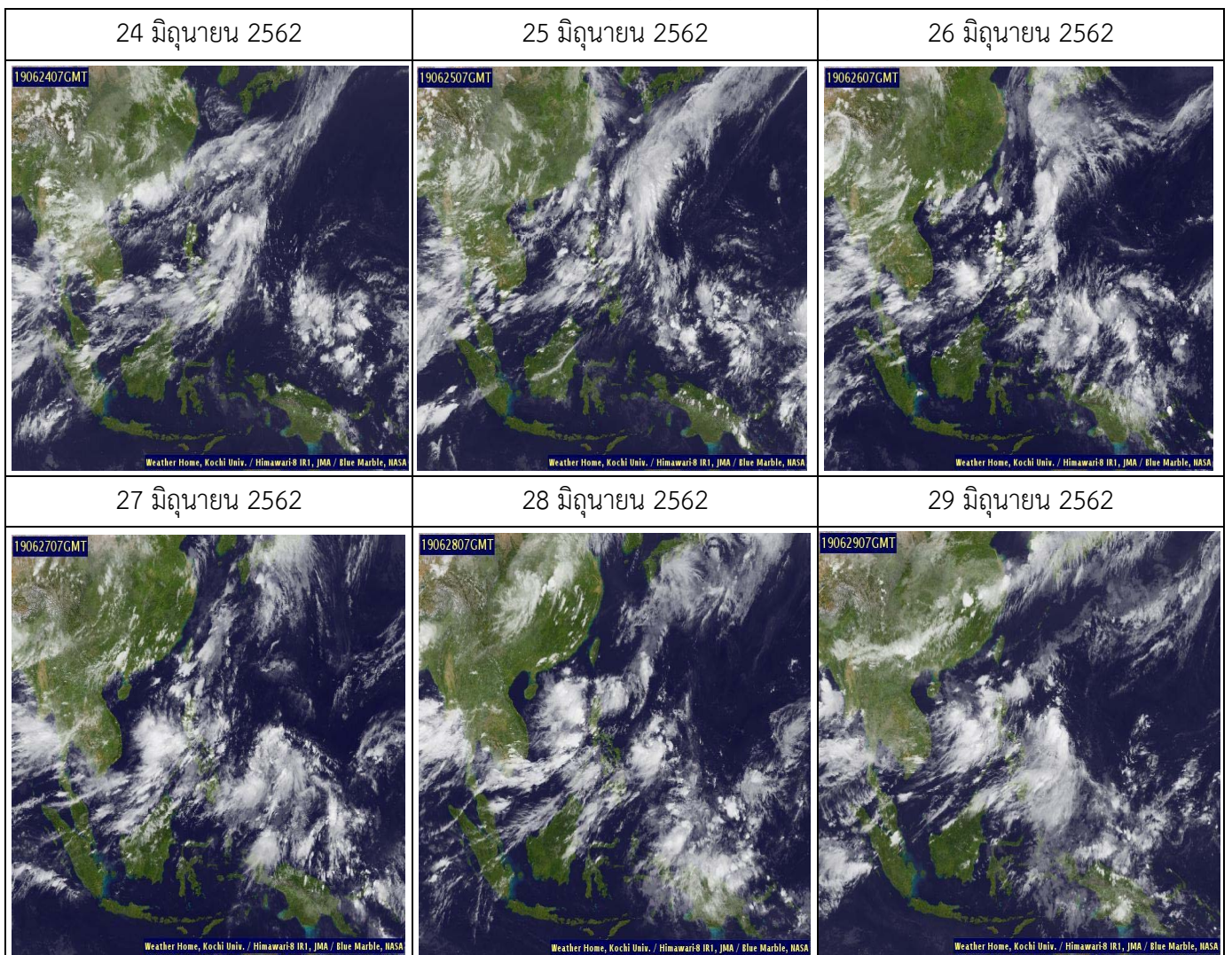
แผนที่อากาศระหว่างวันที่ 24 มิถุนายน – 29 มิถุนายน 2562



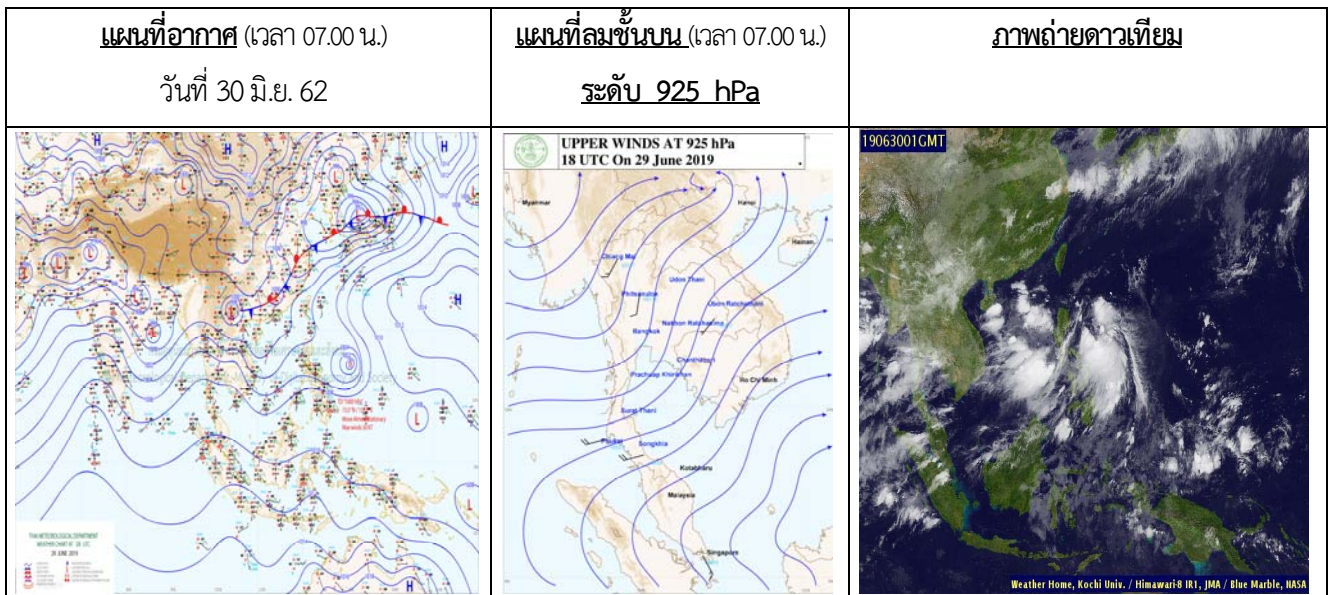
แผนที่ลมชั้นบนระดับ 925 hPa ระหว่าง วันที่ 24 มิถุนายน – 29 มิถุนายน 2562



ภาพถ่ายดาวเทียมระหว่าง วันที่ 24 มิถุนายน – 29 มิถุนายน 2562



สภาพภูมิอากาศ วันที่ 30 มิถุนายน พ.ศ. 2562



พยากรณ์อากาศ 24 ชั่วโมงข้างหน้า ประเทศไทยตอนบนยังคงมีฝนตกต่อเนื่อง และมีฝนตกหนักบางแห่งบริเวณด้านตะวันตกของภาคเหนือ ภาคกลาง ภาคตะวันออก และภาคใต้ ขอให้ประชาชนบริเวณดังกล่าวระวังอันตรายจากฝนตกหนักและฝนที่ตกสะสมไว้ด้วย สำหรับทะเลอันดามันมีคลื่นสูง 2-3 เมตร ส่วนอ่าวไทยมีคลื่นสูงประมาณ 2 เมตร บริเวณที่มีฝนฟ้าคะนองคลื่นสูงมากกว่า 3 เมตร ขอให้ชาวเรือเดินเรือด้วยความระมัดระวัง โดยหลีกเลี่ยงการเดินเรือในบริเวณที่มีฝนฟ้าคะนอง และเรือเล็กควรงดออกจากฝั่งในช่วงนี้

ลักษณะสำคัญทางอุตุนิยมวิทยา มรสุมตะวันตกเฉียงใต้กำลังแรงพัดปกคลุมทะเลอันดามัน ประเทศไทย และอ่าวไทย ประกอบกับมีหย่อมความกดอากาศต่ำปกคลุมอยู่ระหว่างประเทศจีนตอนใต้และประเทศเวียดนามตอนบน ลักษณะเช่นนี้ทำให้ประเทศไทยยังคงมีฝนฟ้าคะนองเกิดขึ้น กับมีฝนตกหนักบางแห่ง สำหรับคลื่นลมบริเวณทะเลอันดามันและอ่าวไทยยังคงมีกำลังแรง

2.พยากรณ์อากาศระหว่าง 7 วันข้างหน้า ระหว่างวันที่ 24 มิถุนายน – 30 มิถุนายน 2562

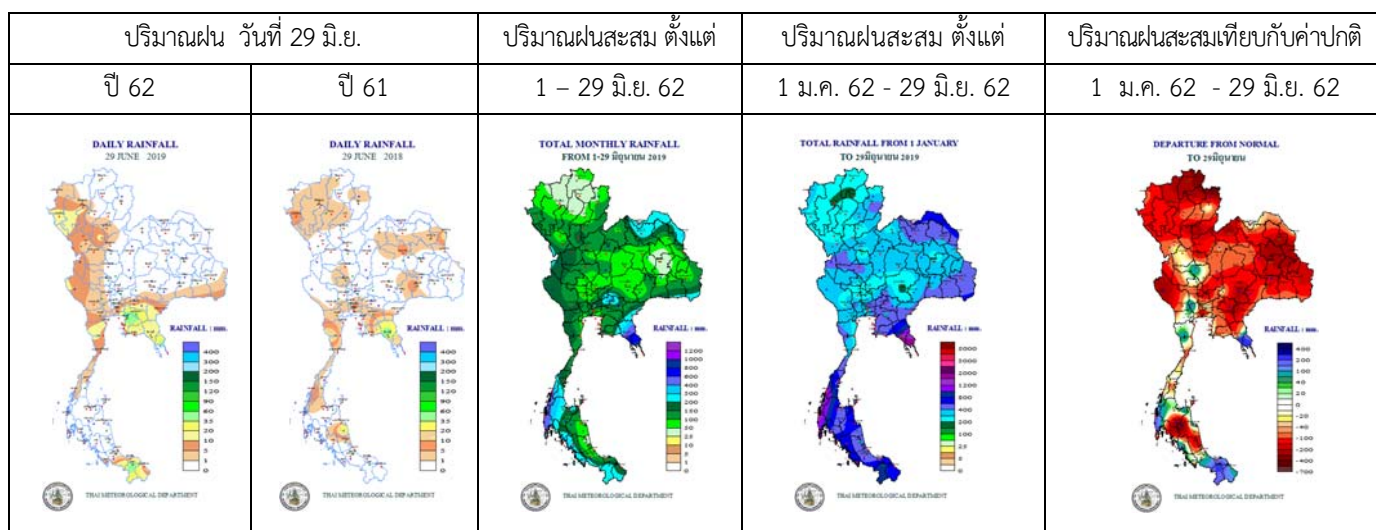
การคาดหมายลักษณะอากาศ ในช่วงวันที่ 30 มิ.ย. - 1 ก.ค. 62 ประเทศไทยยังคงมีฝนฟ้าคะนองเกิดขึ้น และมีฝนตกหนักบางแห่งบริเวณด้านตะวันตกของภาคเหนือ ภาคตะวันออก และภาคใต้ สำหรับทะเลอันดามันมีคลื่นสูง 2-3 เมตร และอ่าวไทยตอนบนมีคลื่นสูงประมาณ 2 เมตร ส่วนในช่วงวันที่ 2 – 6 ก.ค. 62 บริเวณภาคเหนือและภาคตะวันออกเฉียงเหนือมีฝนเพิ่มขึ้น กับมีฝนตกหนักบางแห่งสำหรับทะเลอันดามันมีคลื่นสูง 2-3 เมตร และอ่าวไทยตอนบนมีคลื่นสูงประมาณ 2 เมตร ตลอดช่วง

ข้อควรระวัง ข้อควรระวัง ในช่วงวันที่ 2 – 5 ก.ค. 62 ขอให้ประชาชนบริเวณบริเวณภาคเหนือ ภาคตะวันออกเฉียงเหนือ ภาคกลาง ภาคตะวันออก และภาคใต้ ระวังอันตรายจากฝนตกหนัก และฝนที่ตกสะสมไว้ด้วย สำหรับชาวเรือบริเวณทะเลอันดามันและอ่าวไทยตอนบน ควรเดินเรือด้วยความระมัดระวัง เรือเล็กบริเวณทะเลอันดามันและอ่าวไทยตอนบนควรงดออกจากฝั่ง ตลอดสัปดาห์นี้

3. สรุปสภาพฝน

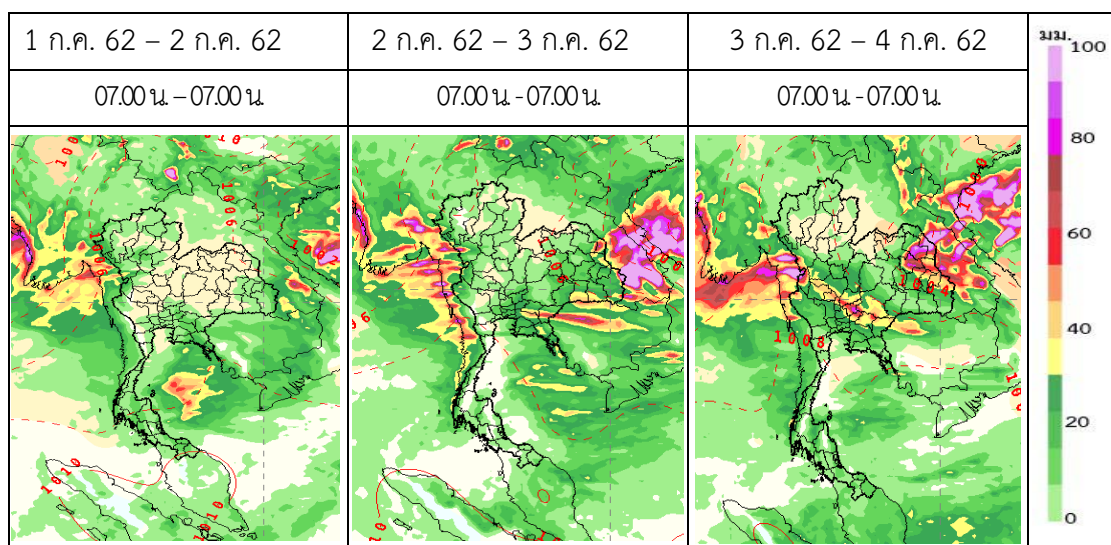
ปริมาณฝนสูงสุดรายวันตามภาคต่างๆ (เวลา 7.00 น.) ตั้งแต่ วันที่ วันที่ 24 มิถุนายน – 30 มิถุนายน 2562

วันที่ 24 มิถุนายน 2562 ภาคใต้ (ฝั่งตะวันตก)	ที่อำเภอเกาะลันตา	จังหวัดกระบี่	241.6	มม.
วันที่ 25 มิถุนายน 2562 ภาคกลาง	ที่อำเภออุทุมพร	จังหวัดสุพรรณบุรี	91.2	มม.
วันที่ 26 มิถุนายน 2562 ภาคตะวันออก	ที่ อำเภอขลุง	จังหวัดจันทบุรี	88.5	มม.
วันที่ 27 มิถุนายน 2562 ภาคตะวันออก	ที่อำเภอคลองใหญ่	จังหวัดตราด	100.2	มม.
วันที่ 28 มิถุนายน 2562 ภาคเหนือ	ที่อำเภอเมือง	จังหวัดพิษณุโลก	43.6	มม.
วันที่ 29 มิถุนายน 2562 ภาคตะวันออก	ที่อำเภอขลุง	จังหวัดจันทบุรี	72.1	มม.
วันที่ 30 มิถุนายน 2562 ภาคตะวันออก	ที่ อำเภอเมือง	จังหวัดชลบุรี	72.3	มม.



หมายเหตุ : ฝนวัดไม่ได้ ปริมาณฝนน้อยกว่า 0.1 มม. ฝนเล็กน้อย 0.1-10.0 มม. ฝนปานกลาง 10.1 - 35.0 มม. ฝนหนัก 35.1 - 90.0 มม. ฝนหนักมาก 90.1 มม. ขึ้นไป ข้อมูลจากกรมอุตุนิยมวิทยา

การคาดการณ์ฝนล่วงหน้า 3 วัน



4. สภาพน้ำในอ่างเก็บน้ำ

สภาพน้ำในอ่างเก็บน้ำขนาดใหญ่และขนาดกลาง (30 มิ.ย. 62) ปริมาณน้ำในอ่างฯ 37,535 ล้าน ลบ.ม. คิดเป็นร้อยละ 49 (ปริมาณน้ำใช้การได้ 13,609 ล้าน ลบ.ม. คิดเป็นร้อยละ 26) น้อยกว่าปี 2561 จำนวน 8,477 ล้าน ลบ.ม. สามารถรับน้ำได้อีก 38,534 ล้าน ลบ.ม.

สภาพน้ำในอ่างเก็บน้ำขนาดใหญ่ (30 มิ.ย. 62) ปริมาณน้ำในอ่างฯ 35,608 ล้าน ลบ.ม. คิดเป็นร้อยละ 50 ปริมาณน้ำใช้การได้ 12,066 ล้าน ลบ.ม. คิดเป็นร้อยละ 25 น้อยกว่าปี 2561 จำนวน 7,510 ล้าน ลบ.ม. ปริมาณน้ำไหลลงอ่างฯจำนวน 45.05 ล้าน ลบ.ม. ปริมาณน้ำไหลลงอ่างฯสะสมในสัปดาห์นี้ (24 – 30 มิ.ย. 62) จำนวน 212.44 ล้าน ลบ.ม. น้อยกว่าสัปดาห์ก่อน 33.83 ล้าน ลบ.ม. (น้อยกว่าปี 2561 จำนวน 627.78 ล้าน ลบ.ม.) ปริมาณน้ำระบายจำนวน 99.26 ล้าน ลบ.ม. ปริมาณน้ำระบายสะสมในสัปดาห์นี้ (24 – 30 มิ.ย. 62) จำนวน 584.53 ล้าน ลบ.ม. น้อยกว่าสัปดาห์ก่อน 86.11 ล้าน ลบ.ม. (น้อยกว่าปี 2561 จำนวน 88.83 ล้าน ลบ.ม.) สามารถรับน้ำได้อีก 35,318 ล้าน ลบ.ม.

สภาพน้ำในอ่างเก็บน้ำขนาดใหญ่และขนาดกลาง วันที่ 30 มิถุนายน 2562

ภาค	ขนาดใหญ่						ขนาดกลาง						รวม						รับได้อีก (ล้าน ม. ³)
	จำนวน (แห่ง)	ความจุ ที่ รณก.	ปริมาณน้ำ				จำนวน (แห่ง)	ความจุ ที่ รณก.	ปริมาณน้ำ				จำนวน (แห่ง)	ความจุ ที่ รณก.	ปริมาณน้ำ				
			ในอ่างฯ	% รณก.	ใช้การ	% ใช้การ			ในอ่างฯ	% รณก.	ใช้การ	% ใช้การ			ในอ่างฯ	% รณก.	ใช้การ	% ใช้การ	
เหนือ	8	24,825	9,307	37	2,562	14	75	1,001	402	40	304	34	83	25,825	9,709	38	2,866	15	16,117
ตอน	12	8,368	2,788	33	1,137	17	218	1,998	629	31	482	26	230	10,367	3,417	33	1,620	19	6,950
กลาง	3	1,419	179	13	119	9	22	369	108	29	84	24	25	1,788	287	16	203	12	1,501
ตะวันตก	2	26,605	17,942	67	4,665	35	7	142	71	50	62	46	9	26,747	18,013	67	4,727	35	8,734
ตะวันออก	6	1,515	396	26	297	21	51	964	373	39	321	35	57	2,479	769	31	617	27	1,710
ใต้	4	8,194	4,996	61	3,285	51	39	668	344	51	291	47	43	8,863	5,340	60	3,576	50	3,523
รวม	35	70,926	35,608	50	12,066	25	412	5,142	1,927	37	1,543	32	447	76,069	37,535	49	13,609	26	38,534

* หมายเหตุ เปลี่ยนความจุอ่างขนาดกลางใหม่ตั้งแต่วันที่ 1 พฤศจิกายน 2560 และ 30 มิ.ย.61

(หน่วย : ล้าน ลบ.ม.)

ปริมาณน้ำอ่างเก็บน้ำขนาดใหญ่และขนาดกลางโดยแยกเป็นรายภาค ดังนี้

ภาคเหนือ ปริมาณน้ำในอ่างฯ รวม 9,709 ล้าน ลบ.ม. (ร้อยละ 38 ของความจุอ่างฯ) น้อยกว่าปี 2561 จำนวน 3,920 ล้าน ลบ.ม. (คิดเป็นร้อยละ 29) ปริมาณน้ำใช้การได้ 2,866 ล้าน ลบ.ม. ปริมาณน้ำในอ่างฯลดลงจากสัปดาห์ก่อน 299 ล้าน ลบ.ม.

ภาคตะวันออกเฉียงเหนือ ปริมาณน้ำในอ่างฯ รวม 3,417 ล้าน ลบ.ม. (ร้อยละ 33 ของความจุอ่างฯ) น้อยกว่าปี 2561 จำนวน 1,311 ล้าน ลบ.ม. (คิดเป็นร้อยละ 28) ปริมาณน้ำใช้การได้ 1,620 ล้าน ลบ.ม. ปริมาณน้ำในอ่างฯลดลงจากสัปดาห์ก่อน 42 ล้าน ลบ.ม.

ภาคกลาง ปริมาณน้ำในอ่างฯ รวม 287 ล้าน ลบ.ม. (ร้อยละ 16 ของความจุอ่างฯ) น้อยกว่าปี 2561 จำนวน 355 ล้าน ลบ.ม. (คิดเป็นร้อยละ 55) ปริมาณน้ำใช้การได้ 203 ล้าน ลบ.ม. ปริมาณน้ำในอ่างฯลดลงจากสัปดาห์ก่อน 8 ล้าน ลบ.ม.

ภาคตะวันตก ปริมาณน้ำในอ่างฯ รวม 18,013 ล้าน ลบ.ม. (ร้อยละ 67 ของความจุอ่างฯ) น้อยกว่าปี 2561 จำนวน 1,741 ล้าน ลบ.ม. (คิดเป็นร้อยละ 9) ปริมาณน้ำใช้การได้ 4,727 ล้าน ลบ.ม. ปริมาณน้ำในอ่างฯลดลงจากสัปดาห์ก่อน 99 ล้าน ลบ.ม.

ภาคตะวันออก ปริมาณน้ำในอ่างฯ รวม 769 ล้าน ลบ.ม. (ร้อยละ 31 ของความจุอ่างฯ) น้อยกว่าปี 2561 จำนวน 501 ล้าน ลบ.ม. (คิดเป็นร้อยละ 39) ปริมาณน้ำใช้การได้ 617 ล้าน ลบ.ม. ปริมาณน้ำในอ่างฯลดลงจากสัปดาห์ก่อน 2 ล้าน ลบ.ม.

ภาคใต้ ปริมาณน้ำในอ่างฯ รวม 5,340 ล้าน ลบ.ม. (ร้อยละ 60 ของความจุอ่างฯ) น้อยกว่าปี 2561 จำนวน 650 ล้าน ลบ.ม. (คิดเป็นร้อยละ 11) ปริมาณน้ำใช้การได้ 3,576 ล้าน ลบ.ม. ปริมาณน้ำในอ่างฯลดลงจากสัปดาห์ก่อน 30 ล้าน ลบ.ม.

อ่างเก็บน้ำเขื่อนภูมิพล สิริกิติ์ แคว้น้อยฯและป่าสักชลสิทธิ์ สัปดาห์ที่ผ่านมาวันที่ 24 มิถุนายน – 30 มิถุนายน 2562

อ่างเก็บน้ำ	ปริมาณน้ำในอ่างฯ 30 มิ.ย. 62		ปริมาณน้ำในอ่างฯ (+)เพิ่มขึ้น/(-)ลดลง	ปริมาณน้ำใช้การได้		ปริมาณน้ำไหลลงอ่างฯ		ปริมาณน้ำระบาย		ปริมาณน้ำรับได้อีก
	ปริมาณน้ำ	% ความจุอ่างฯ		ปริมาณน้ำ	% น้ำใช้การ	24- 30 มิ.ย. 62	30 มิ.ย. 62	24- 30 มิ.ย. 62	30 มิ.ย. 62	
ภูมิพล	5,160	38	-1,309	1,360	14	3.30	0.00	152.00	28.00	8,302
สิริกิติ์	3,681	39	-1,052	831	12	20.13	5.03	111.06	18.02	5,829
ภูมิพล+สิริกิติ์	8,841	38	-2,361	2,191	13	23.43	5.03	263.06	46.02	14,131
แคว้น้อยฯ	161	17	-84	118	13	0.49	0.00	7.80	1.30	778
ป่าสักชลสิทธิ์	71	7	-108	68	7	0.00	0.00	6.24	1.04	889
รวมทั้งหมด	9,073	36	-2,553	2,377	13	23.92	5.03	277.10	48.36	15,798

(หน่วย : ล้าน ลบ.ม.)

อ่างเก็บน้ำภูมิพล มีปริมาณน้ำ 5,160 ล้าน ลบ.ม. (ร้อยละ 38) น้อยกว่าปี 2561 (7,395 ล้าน ลบ.ม.ร้อยละ 55) จำนวน 2,235 ล้าน ลบ.ม. มีปริมาณน้ำใช้การได้ 1,360 ล้าน ลบ.ม. ปริมาณน้ำไหลลงอ่างฯวันนี้ (30 มิ.ย. 62) จำนวน 0.00 ล้าน ลบ.ม. ปริมาณน้ำไหลลงอ่างฯสะสมในรอบสัปดาห์ (24- 30 มิ.ย. 62) จำนวน 3.30 ล้าน ลบ.ม. (น้อยกว่าปี 2561 จำนวน 59.15 ล้าน ลบ.ม.) ปริมาณน้ำระบายวันนี้ (30 มิ.ย. 62) จำนวน 28.00 ล้าน ลบ.ม. ปริมาณน้ำระบายสะสมในรอบสัปดาห์ (24- 30 มิ.ย. 62) 152.00 ล้าน ลบ.ม.(มากกว่าปี 2561 จำนวน 35.00 ล้าน ลบ.ม.) สามารถรับน้ำได้อีก 8,302 ล้าน ลบ.ม.

อ่างเก็บน้ำสิริกิติ์ มีปริมาณน้ำ 3,681 ล้าน ลบ.ม. (ร้อยละ 39) น้อยกว่าปี 2561 (5,051 ล้าน ลบ.ม.ร้อยละ 53) จำนวน 1,369 ล้าน ลบ.ม. มีปริมาณน้ำใช้การได้ 831 ล้าน ลบ.ม. ปริมาณน้ำไหลลงอ่างฯวันนี้ (30 มิ.ย. 62) จำนวน 5.03 ล้าน ลบ.ม. ปริมาณน้ำไหลลงอ่างฯสะสมในรอบสัปดาห์ (24- 30 มิ.ย. 62) จำนวน 20.13 ล้าน ลบ.ม. (น้อยกว่าปี 2561 จำนวน 202.10 ล้าน ลบ.ม.) ปริมาณน้ำระบายวันนี้ (30 มิ.ย. 62) จำนวน 18.02 ล้าน ลบ.ม. ปริมาณน้ำระบายสะสมในรอบสัปดาห์ (24- 30 มิ.ย. 62) 111.06 ล้าน ลบ.ม.(มากกว่าปี 2561 จำนวน 2.57 ล้าน ลบ.ม.) สามารถรับน้ำได้อีก 5,829 ล้าน ลบ.ม.

อ่างเก็บน้ำแคว้น้อยบำรุงแดน มีปริมาณน้ำ 161 ล้าน ลบ.ม. (ร้อยละ 17) น้อยกว่าปี 2561 (170 ล้าน ลบ.ม. ร้อยละ 18)จำนวน 9 ล้าน ลบ.ม. มีปริมาณน้ำใช้การได้ 118 ล้าน ลบ.ม. ปริมาณน้ำไหลลงอ่างฯวันนี้ (30 มิ.ย. 62) จำนวน 0.00 ล้าน ลบ.ม. ปริมาณน้ำไหลลงอ่างฯสะสมในรอบสัปดาห์ (24- 30 มิ.ย. 62) จำนวน 0.49 ล้าน ลบ.ม. (น้อยกว่าปี 2561 จำนวน 20.13 ล้าน ลบ.ม.) ปริมาณน้ำระบายวันนี้ (30 มิ.ย. 62) จำนวน 1.30 ล้าน ลบ.ม. ปริมาณน้ำระบายสะสมในรอบสัปดาห์ (24- 30 มิ.ย. 62) 7.80 ล้าน ลบ.ม.(น้อยกว่าปี 2561 จำนวน 24.68 ล้าน ลบ.ม.) สามารถรับน้ำได้อีก 778 ล้าน ลบ.ม.

อ่างเก็บน้ำป่าสักชลสิทธิ์ มีปริมาตรน้ำ 71 ล้าน ลบ.ม. (ร้อยละ 7) น้อยกว่าปี 2561 (185 ล้าน ลบ.ม.ร้อยละ 19) จำนวน 115 ล้าน ลบ.ม. มีปริมาตรน้ำใช้การได้ 68 ล้าน ลบ.ม. ปริมาณน้ำไหลลงอ่างฯวันนี้ (30 มิ.ย. 62) จำนวน 0.00 ล้าน ลบ.ม. ปริมาณน้ำไหลลงอ่างฯสะสมในรอบสัปดาห์ (24- 30 มิ.ย. 62) จำนวน 0.00 ล้าน ลบ.ม. (เท่ากับปี 2561 จำนวน 0.00 ล้าน ลบ.ม.) ปริมาณน้ำระบายวันนี้ (30 มิ.ย. 62) จำนวน 1.04 ล้าน ลบ.ม. ปริมาณน้ำระบายสะสมในรอบสัปดาห์ (24- 30 มิ.ย. 62) 6.24 ล้าน ลบ.ม.(น้อยกว่าปี 2561 จำนวน 3.46 ล้าน ลบ.ม.) สามารถรับน้ำได้อีก 889 ล้าน ลบ.ม.

อ่างเก็บน้ำขนาดใหญ่ที่อยู่ในเกณฑ์ น้อยกว่าหรือเท่ากับร้อยละ 30 ของความจุอ่างฯ จำนวน 15 อ่างฯ มีดังนี้

ลำดับที่	อ่างเก็บน้ำ	ปริมาตรน้ำในอ่างฯ		ปริมาตรน้ำใช้การได้			ปริมาณน้ำไหลลงอ่างฯ		ปริมาณน้ำระบาย		ปริมาณน้ำ รับได้อีก
		30 มิถุนายน 2562		30 มิถุนายน 2562			วันนี้	เมื่อวาน	วันนี้	เมื่อวาน	
		ปริมาตรน้ำ	% ความจุอ่างฯ	ปริมาตรน้ำ	% ความจุอ่างฯ	%น้ำใช้การ					
1	แม่กวงอุดมธารา	60	23	46	18	19	0.3	0.13	0.04	0.04	203
2	แควน้อยบำรุงแดน	161	17	118	13	13	0	0.4	1.3	1.3	778
3	ห้วยหลวง	32	24	26	19	20	0	0	0.16	0.15	103
4	น้ำพุ	44	27	36	22	23	0	0.24	0.58	0.58	121
5	อุบลรัตน์	592	24	11	0	1	0	0	0.5	0.5	1839
6	ลำปาว	591	30	491	25	26	1.22	0	1.22	1.3	1389
7	ลำพระเพลิง	22	14	20	13	13	0	0	0.17	0.09	133
8	มูลบน	42	30	35	25	26	0	0	0.03	0.03	99
9	ลำน้ำรอง	31	26	28	23	24	0.03	0.03	0.35	0.35	90
10	ป่าสักชลสิทธิ์	71	7	68	7	7	0	0	1.04	1.04	889
11	ทับเสลา	39	24	22	13	15	0	0	0	0	121
12	กระเสียว	70	23	30	10	12	0	0	0.05	0.05	229
13	ขุนด่านปราการชล	26	12	21	10	10	0.13	0.1	0.1	0.1	198
14	คลองสิียด	56	13	26	6	7	0.6	0.3	0.25	0.25	364
15	นฤปดินทรจินดา	59	20	39	13	14	0.26	0.26	0.1	0.1	236

หมายเหตุ : $\text{เปอร์เซ็นต์น้ำใช้การ} = \frac{\text{ปริมาตรน้ำใช้การ ณ วันรายงาน}}{\text{ปริมาตรน้ำใช้การของอ่างฯในวันน้ำ}} \times 100$

5. สภาพน้ำท่า (เวลา 06.00 น.)

ลุ่มน้ำ	สถานี	ที่ตั้งสถานี	ตลิ่ง	ความจุ	ระดับน้ำ			ปริมาณน้ำ			ต่ำ(-) สูงกว่าตลิ่ง	อยู่ใน เกณฑ์	แนวโน้ม	
					วันนี้ 30 มิ.ย. 62	วันนี้ 30 มิ.ย. 62	สัปดาห์ที่ผ่านมา 24-30 มิ.ย. 62	วันนี้ ม.³ / วิ.	วันนี้ ม.³ / วิ.	สัปดาห์ที่ผ่านมา ม.³ / วิ.				
1. ปิง	P.1	สะพานนารัฐ	อำเภอเมือง	จังหวัดเชียงใหม่	3.70	490	1.05	5	3	-	20	-2.65	น้อย	ลดลง
ปิง	P.7A	สะพานบ้านห้วยยาง	อำเภอเมือง	จังหวัดกำแพงเพชร	5.87	4,035	1.20	384	316	-	384	-4.67	น้อย	เพิ่มขึ้น
ปิง	P.17	บ้านท่าจั่ว	อำเภอบรรพตพิสัย	จังหวัดนครสวรรค์	38.08	1,815	35.11	235	207	-	235	-2.97	น้อย	ลดลง
2. วัง	W.4A	บ้านวังหมัน	อำเภอสามเงา	จังหวัดตาก	6.10	458	0.13	-	0	-	0	-5.97	N/A	N/A
3. ยม	Y.1C	สะพานบ้านน้ำโค้ง	อำเภอเมือง	จังหวัดแพร่	8.20	1,000	-0.07	3	3	-	3	-8.27	น้อย	เพิ่มขึ้น
ยม	Y.16	บ้านบางระกำ	อำเภอบางระกำ	จังหวัดพิษณุโลก	7.00	376	1.74	-	0	-	0	-5.26	N/A	N/A
4. น่าน	N.1	หน้าสำนักงานป่าไม้	อำเภอเมือง	จังหวัดน่าน	7.00	1,265	-0.32	4	3	-	8	-7.32	น้อย	เพิ่มขึ้น
น่าน	N.5A	สะพานเอกาทศรถ	อำเภอเมือง	จังหวัดพิษณุโลก	10.54	1,452	1.53	158	116	-	221	-9.01	ปกติ	เพิ่มขึ้น
น่าน	N.67	สะพานบ้านเกษไชโย	อำเภอชุมแสง	จังหวัดนครสวรรค์	28.30	1,520	19.13	139	139	-	212	-9.17	น้อย	เพิ่มขึ้น
5. มูล	M.6A	บ้านสะตึก	อำเภอสตึก	จังหวัดบุรีรัมย์	6.00	365	-0.24	0	0	-	0	-6.24	น้อย	ทรงตัว
มูล	M.9	บ้านหนองหญ้าปล้อง	อำเภอเมือง	จังหวัดศรีสะเกษ	9.00	167	5.50	-	0	-	0	-3.50	N/A	N/A
มูล	M.7	สะพานเสรีประชาธิปไตย	อำเภอเมือง	จังหวัดอุบลราชธานี	7.00	2,300	1.57	47	44	-	49	-5.43	น้อย	เพิ่มขึ้น
6. พระสถิต	Kgt.10	บ้านสระขวัญ	อำเภอเมือง	จังหวัดสระแก้ว	11.00	300	5.63	9	8	-	9	-5.37	น้อย	เพิ่มขึ้น
7. บางประกง	Kgt.3	บ้านกบินทร์บุรี	อำเภอกบินทร์บุรี	จังหวัดปราจีนบุรี	10.20	658	0.60	11	11	-	11	-9.60	น้อย	ทรงตัว
8. ท่าตะเภา	X.158	ที่สะพานบ้านวังครก	อำเภอท่าแซะ	จังหวัดชุมพร	12.00	930	3.12	4	4	-	12	-8.88	น้อย	ทรงตัว
9. ตาปี	X.37A	บ้านย่านดินแดง	อำเภอพระแสง	จังหวัดสุราษฎร์ธานี	10.76	488	5.03	28	28	-	39	-5.73	น้อย	เพิ่มขึ้น
10. โกลก	X.119A	บ้านป่าเสม็ด	อำเภอสุโขทัย	จังหวัดนครราชสีมา	8.20	212	4.40	36	36	-	51	-3.80	ปกติ	เพิ่มขึ้น

แม่น้ำเจ้าพระยา สถานี C.2 (30 มิ.ย. 62) ปริมาณน้ำไหลผ่าน 304 ลบ.ม./วินาที ระดับน้ำ +18.03 ม.รทก. ต่ำกว่าตลิ่ง 8.17 เมตร ในช่วงสัปดาห์ (24 - 30 มิ.ย. 62) มีปริมาณน้ำไหลผ่านในอัตรา 304-406 ลบ.ม./วินาที

เขื่อนเจ้าพระยา สถานี C.13 (30 มิ.ย. 62) ปริมาณน้ำไหลผ่าน 70 ลบ.ม./วินาที ระดับน้ำเหนือเขื่อน +14.89 ม.รทก. ระดับน้ำท้ายเขื่อน +5.51 ม.รทก. ในช่วงสัปดาห์ (24 - 30 มิ.ย. 62) มีปริมาณน้ำไหลผ่านในอัตรา 70 ลบ.ม./วินาที

รับน้ำเข้าระบบส่งน้ำทุ่งฝั่งตะวันออก (30 มิ.ย. 62) ปริมาณน้ำเข้าคลอง 137 ลบ.ม./วินาที ประกอบด้วย คลองชัยนาท - ป่าสัก (ปตร.มโนรมย์) 103 ลบ.ม./วินาที คลองชัยนาท - อุดรยา (ปตร.มหาราช) 30 ลบ.ม./วินาที และคลองเล็กอื่นๆ 4 ลบ.ม./วินาที ในช่วงสัปดาห์ (24- 30 มิ.ย. 62) ปริมาณน้ำไหลผ่านในอัตรา 137-157 ลบ.ม./วินาที

แม่น้ำป่าสัก (30 มิ.ย. 62) เขื่อนพระรามหกปริมาณน้ำไหลผ่าน 6 ลบ.ม./วินาที ในช่วงสัปดาห์ (24-30 มิ.ย. 62) มีปริมาณน้ำไหลผ่านในอัตรา 6 ลบ.ม./วินาที และรับน้ำเข้าคลองระพีพัฒน์ 47 ลบ.ม./วินาที ผ่านคลองระพีพัฒน์แยกตก (ปตร.พระศรีศิลป์) 6 ลบ.ม./วินาที และผ่านคลองระพีพัฒน์แยกใต้ (ปตร.พระศรีเสาวภาค) 20 ลบ.ม./วินาที ในช่วงสัปดาห์ (24-30 มิ.ย. 62) มีปริมาณน้ำไหลผ่านในอัตรา 33-62 ลบ.ม./วินาที

รับน้ำเข้าระบบส่งน้ำทุ่งฝั่งตะวันตก (30 มิ.ย. 62) ปริมาณน้ำเข้าคลอง 151 ลบ.ม./วินาที ประกอบด้วย คลองมะขามเฒ่าอุทุมพร (ปตร.มะขามเฒ่า-อุทุมพร) 14 ลบ.ม./วินาที แม่น้ำสุพรรณ (ปตร.พลเทพ) 56 ลบ.ม./วินาที แม่น้ำน้อย (ปตร.บรมธาตุ) 65 ลบ.ม./วินาที และคลองเล็กอื่นๆ 16 ลบ.ม./วินาที ในช่วงสัปดาห์ (24-30 มิ.ย. 62) มีปริมาณน้ำไหลผ่านในอัตรา 151-182 ลบ.ม./วินาที

อ.บางไทร สถานี C.29A (30 มิ.ย. 62) ปริมาณน้ำไหลผ่านเฉลี่ย 75 ลบ.ม./วินาที ในช่วงสัปดาห์ (24-30 มิ.ย. 62) มีปริมาณน้ำไหลผ่านในอัตรา 75-78 ลบ.ม./วินาที

6. ผลการเพาะปลูกพืชฤดูแล้ง ในเขตโครงการชลประทานขนาดใหญ่และขนาดกลางทั้งประเทศและในกลุ่มน้ำเจ้าพระยา
ณ วันที่ 26มิถุนายน 2562

ภาค	ข้าวนาปี			พืชไร่-พืชผัก			รวม		
	แผน (ล้านไร่)	ผล (ล้านไร่)	%	แผน (ล้านไร่)	ผล (ล้านไร่)	%	แผน (ล้านไร่)	ผล (ล้านไร่)	%
เหนือ	2.21	0.66	29.73	0.05	0.004	6.81	2.27	0.66	29.20
ตะวันออกเฉียงเหนือ	3.41	2.06	60.43	0.02	0.006	32.90	3.42	2.06	60.28
กลาง	0.08	0.01	15.92	0.02	0.004	20.78	0.10	0.02	16.85
ตะวันออก	0.93	0.61	65.06	0.05	0.02	48.09	0.98	0.63	64.25
ตะวันตก	1.25	0.14	11.08	0.25	0.02	6.97	1.50	0.16	10.39
ใต้	0.67	0.03	4.60	0.03	0.004	15.04	0.70	0.03	4.97
กลุ่มน้ำเจ้าพระยา	7.65	5.42	70.91	0.06	0.03	47.54	7.71	5.45	70.72
ทั่วประเทศ	16.21	8.93	55.11	0.48	0.09	18.34	16.68	9.02	54.06

หมายเหตุ : ภาคเหนือ ภาคกลาง ภาคตะวันตก และภาคตะวันออกไม่รวมพื้นที่ในเขตกลุ่มน้ำเจ้าพระยาที่ใช้น้ำจากอ่างเก็บน้ำภูมิพล, อ่างเก็บน้ำสิริกิติ์, อ่างเก็บน้ำแควน้อยบางระจัน และอ่างเก็บน้ำป่าสักชลสิทธิ์

7. คุณภาพน้ำ

กรมชลประทานได้ติดตามตรวจสอบและเฝ้าระวังคุณภาพน้ำ (ค่าความเค็ม) ในแม่น้ำเจ้าพระยา

แม่น้ำ	จุดเฝ้าระวัง	ความเค็ม (กรัม/ลิตร)	เกณฑ์	หมายเหตุ
เจ้าพระยา	ปากคลองสำแล จ.ปทุมธานี	0.18 ข้อมูล ณ 30 มิ.ย. 2562 (07.00 น.)	ปกติ	- ค่าความเค็มของน้ำสำหรับการเกษตรไม่เกิน 2 กรัม/ลิตร - ค่าความเค็มของน้ำสำหรับการผลิตน้ำประปาไม่เกิน 0.25 กรัม/ลิตร
เจ้าพระยา	ทำนายนนทบุรี จ.นนทบุรี	0.23 ข้อมูล ณ 30 มิ.ย. 2562 (07.00 น.)	ปกติ	
เจ้าพระยา	ทำนากกรมชลประทานสามเสน กทม.	0.23 ข้อมูล ณ 30 มิ.ย. 2562 (07.00 น.)	ปกติ	

ที่มา : ฝ่ายตะกอนและคุณภาพน้ำ ส่วนอุทกวิทยา สำนักบริหารจัดการน้ำและอุทกวิทยา

8. สถานการณ์น้ำในแม่น้ำโขง

สถานี	ระดับตลิ่ง	ระดับน้ำ 30 มิ.ย. 62	+ สูงกว่าตลิ่ง - ต่ำกว่าตลิ่ง
อ.เชียงแสน จ.เชียงราย	12.80	2.44	-10.36
อ.เชียงคาน จ.เลย	16.00	4.93	-11.07
อ.เมือง จ.หนองคาย	12.20	2.27	-9.93
อ.เมือง จ.นครพนม	12.00	2.95	-9.05
อ.เมือง จ.มุกดาหาร	12.50	3.33	-9.17
อ.โขงเจียม จ.อุบลราชธานี	14.50	3.61	-10.89

หมายเหตุ : ข้อมูลจาก www.dwr.go.th

9. การเตรียมความพร้อมและการให้ความช่วยเหลือ

กรมชลประทานเตรียมเครื่องสูบน้ำเคลื่อนที่ เพื่อช่วยเหลือพื้นที่นาปี นาปรัง อุปโภคบริโภค และอุทกภัย ในช่วงฤดูฝน ปี 2561/2562 จำนวน 1,851 เครื่อง ปัจจุบันได้ติดตั้งเครื่องสูบน้ำเพื่อช่วยเหลือตามพื้นที่ จำนวน 98 เครื่อง โดยแยกดังนี้

9.1 นาปีและพืชไร่

ภาค	จังหวัด	เครื่องสูบน้ำ (เครื่อง)	รายชื่อจังหวัด
เหนือ	5	27	อุดรดิตต์ (2) พิจิตร (1) ลำปาง (16) น่าน (6) พะเยา (2)
ตะวันออกเฉียงเหนือ	2	3	นครราชสีมา (2) สกลนคร (1)
กลาง, ตะวันออก, ตะวันตก	5	20	กาญจนบุรี (2) นครนายก (4) ปราจีนบุรี (8) ฉะเชิงเทรา (4) ระยอง (2)
รวม	12	50	

9.2 อุปโภค-บริโภค

ภาค	จังหวัด	เครื่องสูบน้ำ (เครื่อง)	รายชื่อจังหวัด
เหนือ	1	2	เชียงราย (2)
ตะวันออกเฉียงเหนือ	3	17	นครราชสีมา (13) บุรีรัมย์ (1) เลย (3)
กลาง, ตะวันออก, ตะวันตก	4	29	นนทบุรี (3) ปทุมธานี (14) ชัยนาท (9) กาญจนบุรี (3)
รวม	8	48	

หมายเหตุ: ข้อมูลจาก รายงานความเคลื่อนไหวเครื่องสูบน้ำในความรับผิดชอบของส่วนเครื่องจักรกล สำนักเครื่องจักรกล กรมชลประทาน

นางสุกานดา ไตรวารี เจ้าพนักงานธุรการ ผู้จัดทำรายงาน
นายเมธีศ ยืนประพันธ์ วิศวกรชลประทานชำนาญการ ผู้ตรวจรายงาน