



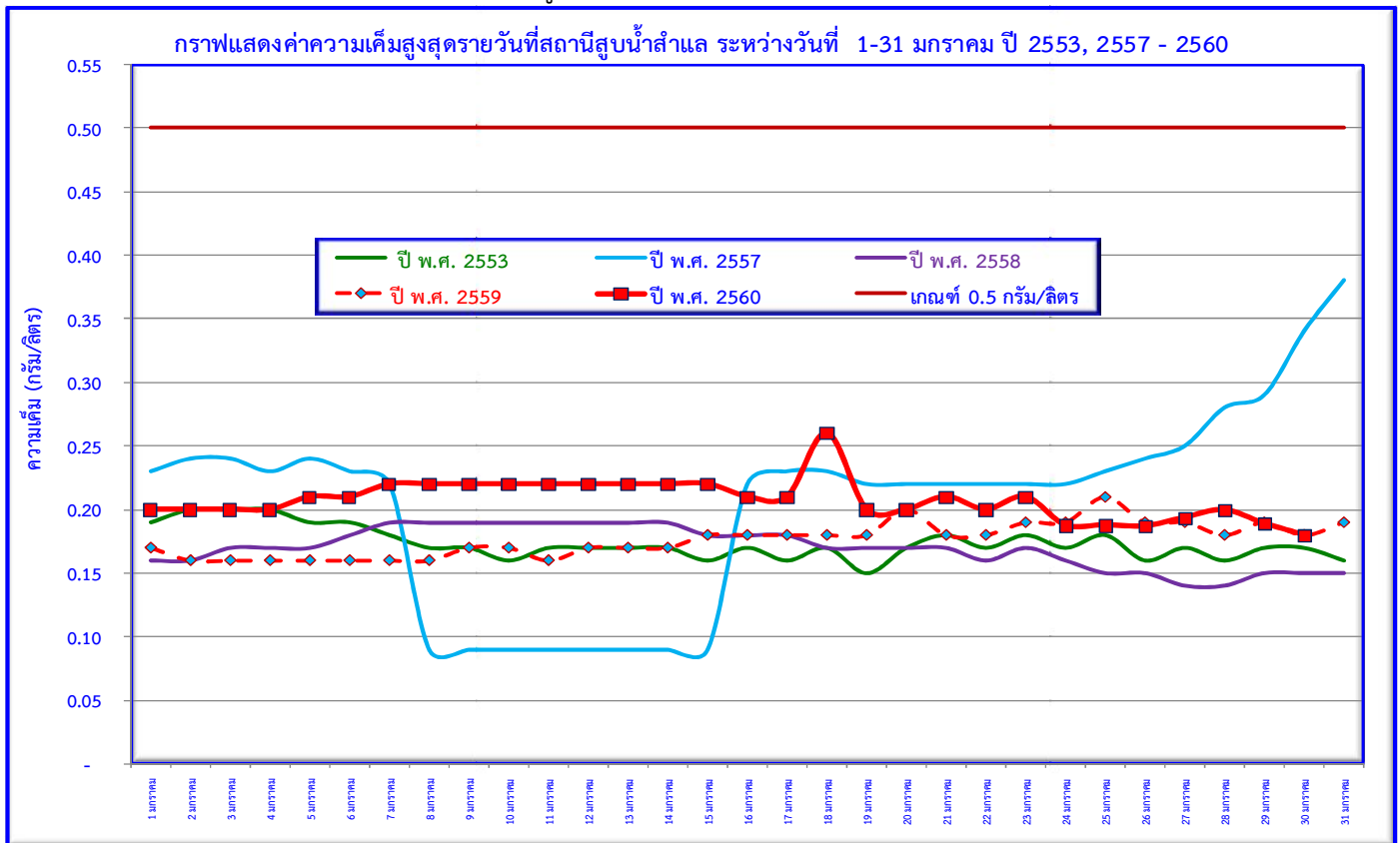
การเฝ้าระวังและติดตามคุณภาพน้ำด้านความเค็ม

วันที่ ๓๐ มกราคม ๒๕๖๐

คุณภาพน้ำด้านความเค็ม (24-30 มกราคม 2560)

1. คุณภาพน้ำด้านความเค็มในลุ่มน้ำเจ้าพระยา

1.1 สถานีสูบน้ำสำแล จ.ปทุมธานี จากการตรวจวัดค่าความเค็มในแม่น้ำเจ้าพระยา ระหว่างวันที่ 24-30 มกราคม 2560 ที่จุดตรวจวัดสถานีสูบน้ำสำแลของการประปานครหลวง ค่าความเค็มสูงสุดรายวัน มีค่า 0.18-0.19 กรัม/ลิตร ค่าเฉลี่ย 0.19 กรัม/ลิตร ซึ่งสูงกว่าปี 2553 ที่มีค่า 0.16-0.17 กรัม/ลิตร ค่าเฉลี่ย 0.17 กรัม/ลิตร สูงกว่าปี 2557 ที่มีค่า 0.09-0.22 กรัม/ลิตร ค่าเฉลี่ย 0.11 กรัม/ลิตร เท่ากับปี 2558 ที่มีค่า 0.18-0.19 กรัม/ลิตร ค่าเฉลี่ย 0.19 กรัม/ลิตร และสูงกว่าปี 2559 ที่มีค่า 0.16-0.18 กรัม/ลิตร ค่าเฉลี่ย 0.17 กรัม/ลิตร ดังรูปที่ 1



รูปที่ 1 ค่าความเค็มสูงสุดรายวันที่สถานีสูบน้ำสำแล

1.2 ทำนายนนท์ จ.นนทบุรี ค่าความเค็ม ณ เวลา 08.00 น. ระหว่างวันที่ 24-30 มกราคม 2560 มีค่าความเค็มอยู่ระหว่าง 0.25-0.31 กรัม/ลิตร ค่าเฉลี่ย 0.28 กรัม/ลิตร ต่ำกว่า ปี 2557 ที่มีค่าความเค็มอยู่ระหว่าง 0.34-0.89 กรัม/ลิตร ค่าเฉลี่ย 0.47 กรัม/ลิตร ต่ำกว่า ปี 2558 ที่มีค่าความเค็มอยู่ระหว่าง 0.30-0.44 กรัม/ลิตร ค่าเฉลี่ย 0.33 กรัม/ลิตร และต่ำกว่า ปี 2559 ที่มีค่าความเค็มอยู่ระหว่าง 0.90-2.00 กรัม/ลิตร ค่าเฉลี่ย 1.28 กรัม/ลิตร ดังรูปที่ 2

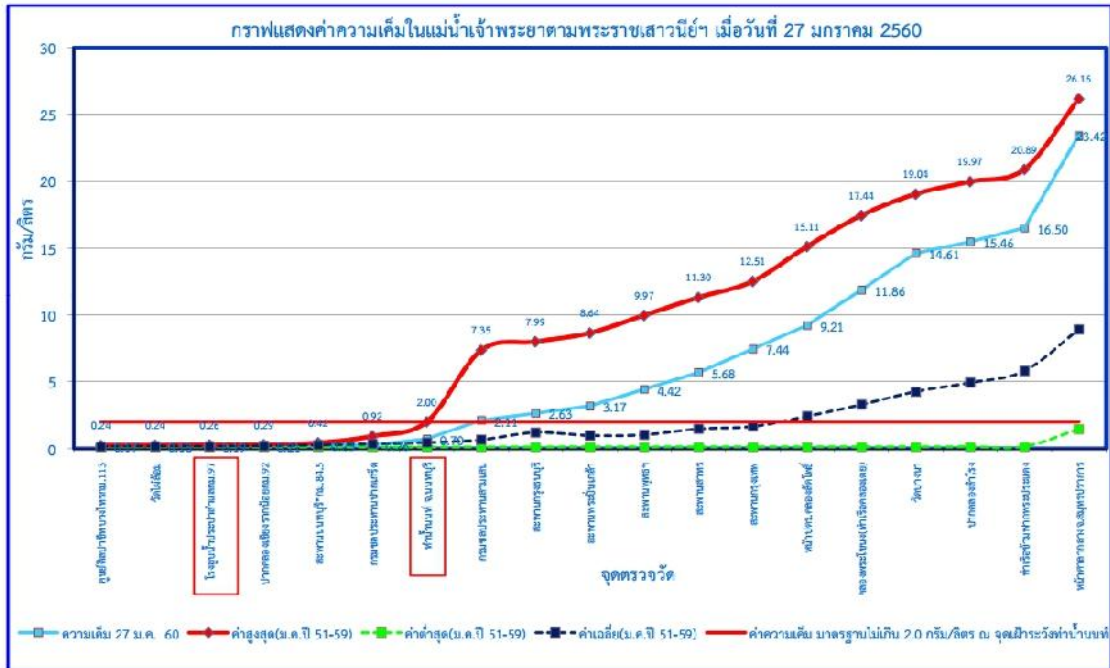
1.3 กรมชลประทาน (สามเสน) กทม. ค่าความเค็ม ณ เวลา 08.00 น. ที่จุดตรวจวัดกรมชลประทาน(สามเสน) ของกรมชลประทาน ระหว่างวันที่ 24-30 มกราคม 2560 ค่าความเค็มอยู่ระหว่าง 0.26-1.62 กรัม/ลิตร ค่าเฉลี่ย 0.97 กรัม/ลิตร ต่ำกว่า ปี 2557 ที่มีค่าความเค็มอยู่ระหว่าง 0.54-2.99 กรัม/ลิตร ค่าเฉลี่ย 1.12 กรัม/ลิตร สูงกว่า ปี 2558 ที่มีค่าความเค็มอยู่ระหว่าง 0.49-1.82 กรัม/ลิตร ค่าเฉลี่ย 0.93 กรัม/ลิตร และต่ำกว่า ปี 2559 ที่มีค่าความเค็มอยู่ระหว่าง 1.72-3.42 กรัม/ลิตร ค่าเฉลี่ย 2.48 กรัม/ลิตร ดังรูปที่ 3



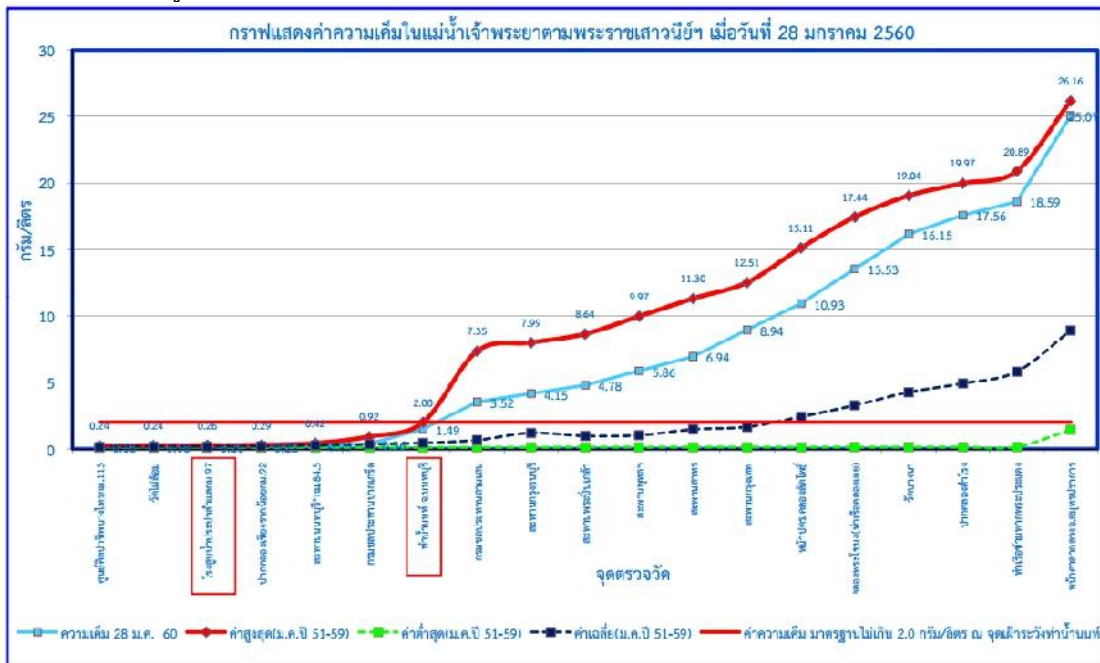
การเฝ้าระวังและติดตามคุณภาพน้ำด้านความเค็ม

วันที่ ๓๐ มกราคม ๒๕๖๐

1.4 ค่าความเค็มตลอดลำน้ำเจ้าพระยา ระหว่างวันที่ 24-30 มกราคม 2560 ทำการตรวจวัดตามแผนการตรวจวัดที่กำหนดไว้ คือ วันที่ 27-28 มกราคม 2559 ค่าความเค็มที่จุดเฝ้าระวังทำนายนนท์ อ.เมือง จ.นนทบุรี มีค่า 0.25-0.31 กรัม/ลิตร **ต่ำกว่า** ปี 2559 ตรวจวัดวันที่ 24 มกราคม 2559 มีค่า 0.73 กรัม/ลิตร จุดตรวจวัดส่วนใหญ่ตั้งแต่กรมชลประทานสามเสนมาจนถึงจุดตรวจวัดหน้าศาลากลาง จ.สมุทรปราการ มีค่าความเค็ม **สูงกว่า** ค่าเฉลี่ยในเดือนมกราคม ของการตรวจวัดทั้งหมด ดังรูปที่ 4-5



รูปที่ 4 ค่าความเค็มในแม่น้ำเจ้าพระยา วันที่ 27 มกราคม พ.ศ. 2560

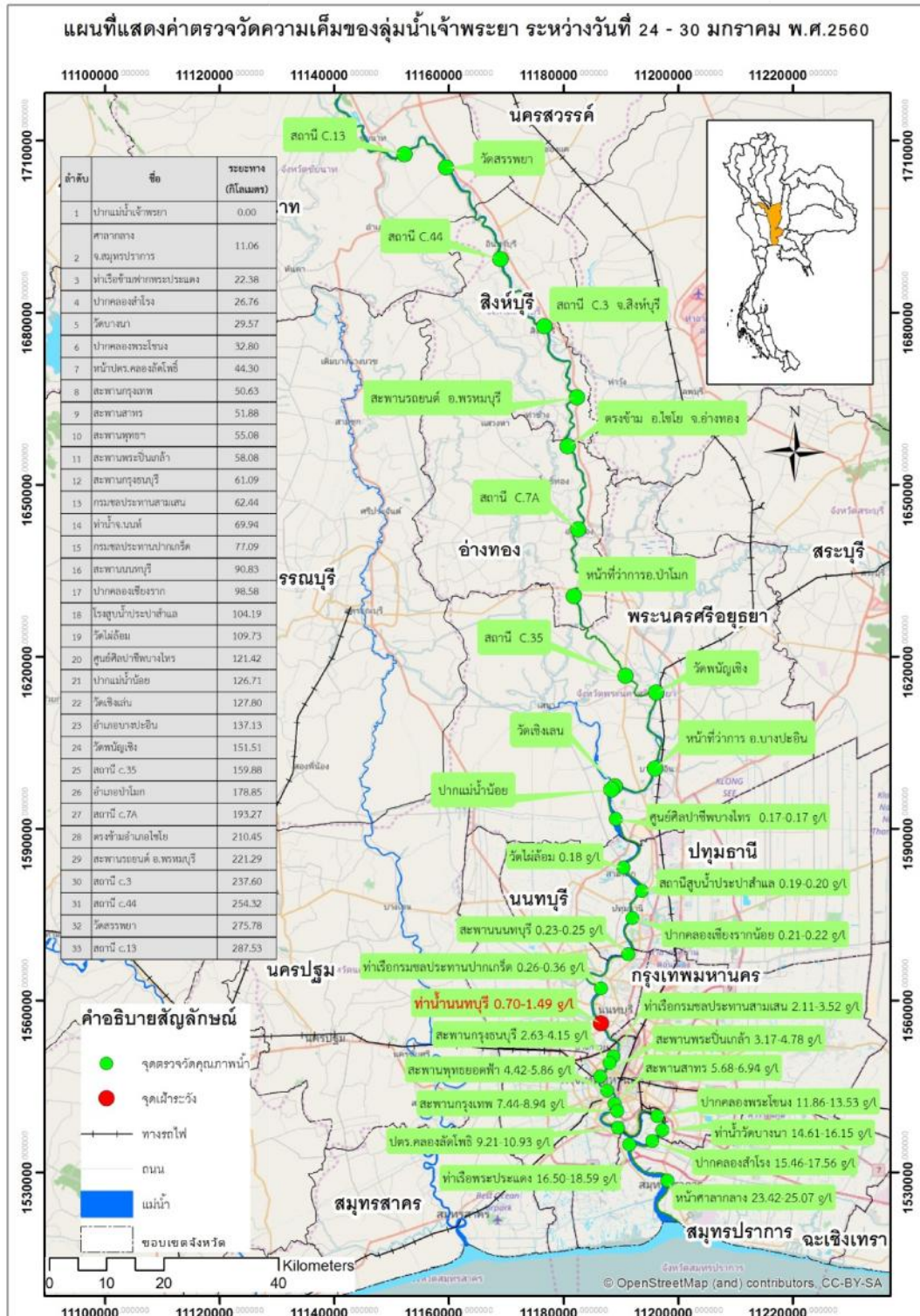


รูปที่ 5 ค่าความเค็มในแม่น้ำเจ้าพระยา วันที่ 28 มกราคม พ.ศ. 2560

~๓~

การเฝ้าระวังและติดตามคุณภาพน้ำด้านความเค็ม

วันที่ ๓๐ มกราคม ๒๕๖๐



รูปที่ 6 ความเค็มในแม่น้ำเจ้าพระยา (ตรวจวัดโดยฝ่ายตะกอนและคุณภาพน้ำ)





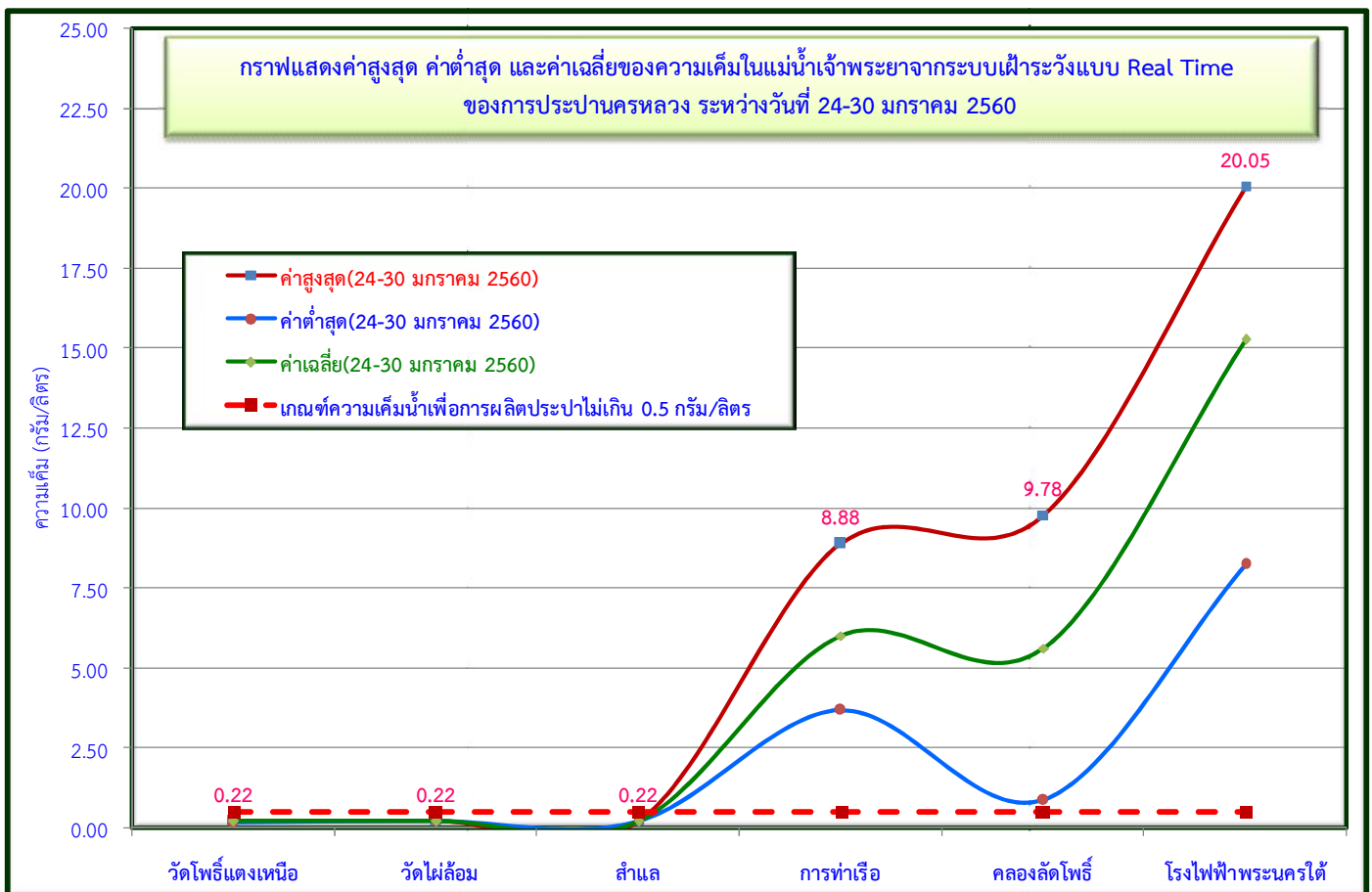
การเฝ้าระวังและติดตามคุณภาพน้ำด้านความเค็ม

วันที่ ๓๐ มกราคม ๒๕๖๐

1.5 จากโครงการระบบเฝ้าระวังคุณภาพน้ำแบบ Real Time ของการประปานครหลวง ในแม่น้ำเจ้าพระยา จำนวน 6 จุดตรวจวัด ผลการตรวจวัดระหว่างวันที่ 24-30 มกราคม 2560 เปรียบเทียบกับระหว่างวันที่ 17-23 มกราคม 2560 เมื่อพิจารณา ค่าเฉลี่ย พบว่า ความเค็มที่วัดโพธิ์แดงเหนือมีแนวโน้มทรงตัว วัดไผ่ล้อมมีแนวโน้มสูงขึ้น สำแลมีแนวโน้มทรงตัว และตั้งแต่สถานี การท่าเรือถึงโรงไฟฟ้าพระนครใต้มีแนวโน้มสูงขึ้น ดังตารางที่ 1 และ รูปที่ 7-8

ตารางที่ 1 เปรียบเทียบค่าความเค็มระหว่างวันที่ 17-23 มกราคม 2560 และระหว่างวันที่ 24-30 มกราคม 2560

จุดตรวจวัด	ความเค็มระหว่าง 17-23 มกราคม 2559 (g/L)			ความเค็มระหว่าง 24-30 มกราคม 2559 (g/L)			สูงขึ้น/
	ต่ำสุด	สูงสุด	เฉลี่ย	ต่ำสุด	สูงสุด	เฉลี่ย	
วัดโพธิ์แดงเหนือ	0.17	0.18	0.17	0.17	0.18	0.17	
วัดไผ่ล้อม	0.18	0.19	0.19	0.09	0.19	0.18	
สำแล	0.18	0.21	0.19	0.17	0.22	0.19	
การท่าเรือ	3.09	4.03	3.41	4.07	14.14	9.27	สูงขึ้น
คลองลัดโพธิ์	0.82	10.57	4.60	4.32	11.88	8.60	สูงขึ้น
โรงไฟฟ้าพระนครใต้	6.68	17.40	12.15	7.51	21.39	16.73	สูงขึ้น

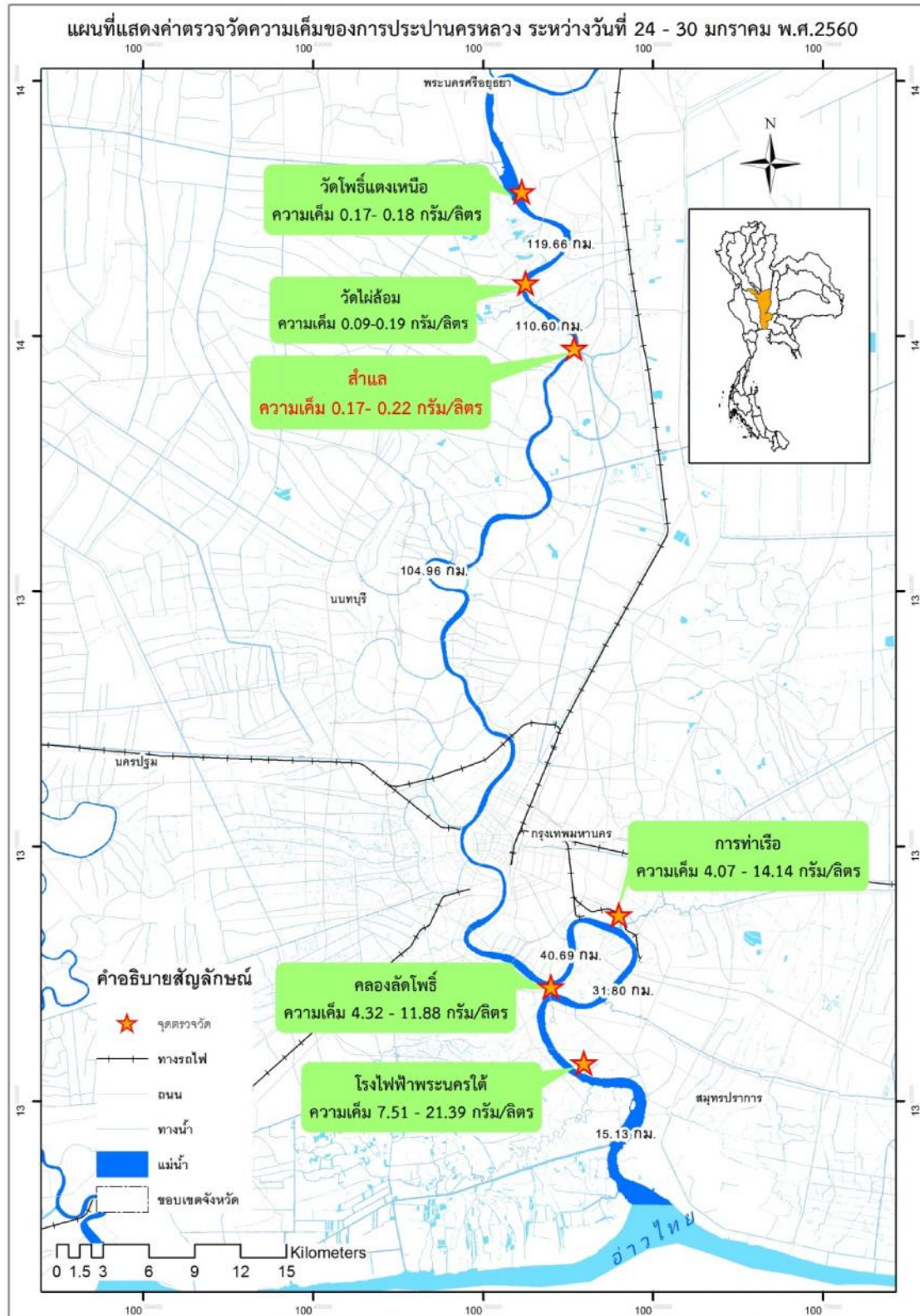


รูปที่ 7 กราฟค่าความเค็มในแม่น้ำเจ้าพระยา แบบ Real Time ของการประปานครหลวง

~๕~

การเฝ้าระวังและติดตามคุณภาพน้ำด้านความเค็ม

วันที่ ๓๐ มกราคม ๒๕๖๐



รูปที่ 8 แผนที่ค่าความเค็มในแม่น้ำเจ้าพระยา แบบ Real Time ของการประปานครหลวง

~๖~



การเฝ้าระวังและติดตามคุณภาพน้ำด้านความเค็ม

วันที่ ๓๐ มกราคม ๒๕๖๐

1.6 ระดับน้ำรายชั่วโมงในแม่น้ำเจ้าพระยาที่สถานี C.29A ศูนย์ศิลปาชีพบางไทร อ.บางไทร จ.พระนครศรีอยุธยา ระหว่างวันที่ 24-30 มกราคม ปี 2557 2558 2559 และ 2560 พบว่า ในปี 2560 ระดับน้ำอยู่ระหว่าง 0.24-1.27 เมตร ค่าเฉลี่ย 0.83 เมตร สูงกว่าในปี 2557 ซึ่งระดับน้ำเฉลี่ย 0.59 เมตร สูงกว่าในปี 2558 ซึ่งระดับน้ำเฉลี่ย 0.62 เมตร และสูงกว่าในปี 2559 ซึ่งระดับน้ำเฉลี่ย 0.66 เมตร ดังรูปที่ 9

1.7 การระบายน้ำของเขื่อนเจ้าพระยา เทียบกับ ความเค็มที่จุดเฝ้าระวังของกรมชลประทานที่ ทำนายนนท์ จ.นนทบุรี ระหว่างวันที่ 24-30 มกราคม 2560 ปริมาณน้ำที่ระบายจากเขื่อนเจ้าพระยาเฉลี่ย 70.00 ลบ.ม./วินาที สูงกว่าปี 2557 ที่ระบายน้ำเฉลี่ย 56.43 ลบ.ม./วินาที ต่ำกว่า ปี 2558 ที่ระบายน้ำเฉลี่ยเฉลี่ย 79.43 ลบ.ม./วินาที และต่ำกว่า ปี 2559 ที่ระบายน้ำเฉลี่ย 75.00 ลบ.ม./วินาที ดังรูปที่ 10

1.8 สภาพน้ำในอ่างเก็บน้ำที่สำคัญในกลุ่มน้ำเจ้าพระยา วันที่ 24 มกราคม 2560 ร้อยละของน้ำใช้การจากอ่างเก็บน้ำขนาดใหญ่ที่สามารถบริหารจัดการน้ำเพื่อลดปริมาณความเค็มในแม่น้ำเจ้าพระยา ระหว่าง วันที่ 24-30 มกราคม 2560 เป็นดังนี้ ภูมิพลมีปริมาณน้ำใช้การ ร้อยละ 50.76 อยู่ในเกณฑ์น้ำพอใช้ สิริกิตีมีปริมาณน้ำใช้การร้อยละ 72.15 อยู่ในเกณฑ์น้ำดี แควน้อยมีปริมาณน้ำใช้การร้อยละ 79.98 อยู่ในเกณฑ์น้ำดี ป่าสักมีปริมาณน้ำใช้การร้อยละ 77.92 อยู่ในเกณฑ์น้ำดี ซึ่งมองในภาพรวมทั้ง 4 อ่างเก็บน้ำหลักของกลุ่มน้ำเจ้าพระยา พบว่า ปริมาณน้ำใช้การร้อยละ 31.39 อยู่ในเกณฑ์น้ำพอใช้โดยปริมาณน้ำใช้การในปี 2560 มากกว่าวันที่ 24 มกราคม ปี 2558 ร้อยละ 24.59 ของน้ำใช้การและ น้อยกว่าวันที่ 24 มกราคม ปี 2559 ร้อยละ 58.46 ของน้ำใช้การ รายละเอียดดังตารางที่ 2

ตารางที่ 2 สภาพน้ำในอ่างเก็บน้ำสำคัญในกลุ่มน้ำเจ้าพระยา

อ่างเก็บน้ำ	ความจุ (ล้าน ม. ³)	ปริมาตร ใช้การ (ล้าน ม. ³)	ปริมาตรน้ำใช้การ		ปริมาตรน้ำวันที่ 24 ม.ค. 60		ปริมาตรน้ำใช้การ วันที่ 24 ม.ค. 60		เกณฑ์ของ น้ำใช้การ
			24-ม.ค.-58 (ล้าน ม. ³)	24-ม.ค.-59 (ล้าน ม. ³)	ปริมาตร (ล้าน ม. ³)	ร้อยละ น้ำเก็บกัก	ปริมาตร (ล้าน ม. ³)	ร้อยละ น้ำใช้การ	
1. ภูมิพล	13,462	9,662	2250	1007	6,833	50.76%	3033	31.39%	น้ำพอใช้
2. สิริกิตี	9,510	6,660	2,938	1739	6,861	72.15%	4,011	60.23%	น้ำดี
3. แควน้อย	939	896	558	320	751	79.98%	708	79.02%	น้ำดี
4.ป่าสัก	960	957	662	464	748	77.92%	745	77.85%	น้ำดี
ภาพรวม	24,871	18,175	6,408	3,530	15,193	61.09%	8,497	46.75%	น้ำพอใช้

ที่มา: ศูนย์ประมวลวิเคราะห์สถานการณ์น้ำ กรมชลประทาน

หมายเหตุ : เกณฑ์ร้อยละของน้ำใช้การ มากกว่าร้อยละ 80 เกณฑ์น้ำมาก 51-80 เกณฑ์น้ำดี 31-50 เกณฑ์น้ำพอใช้ น้อยกว่าหรือเท่ากับ 30 เกณฑ์น้ำน้อย (อ้างอิงจากศูนย์ประมวลวิเคราะห์สถานการณ์น้ำ กรมชลประทาน)

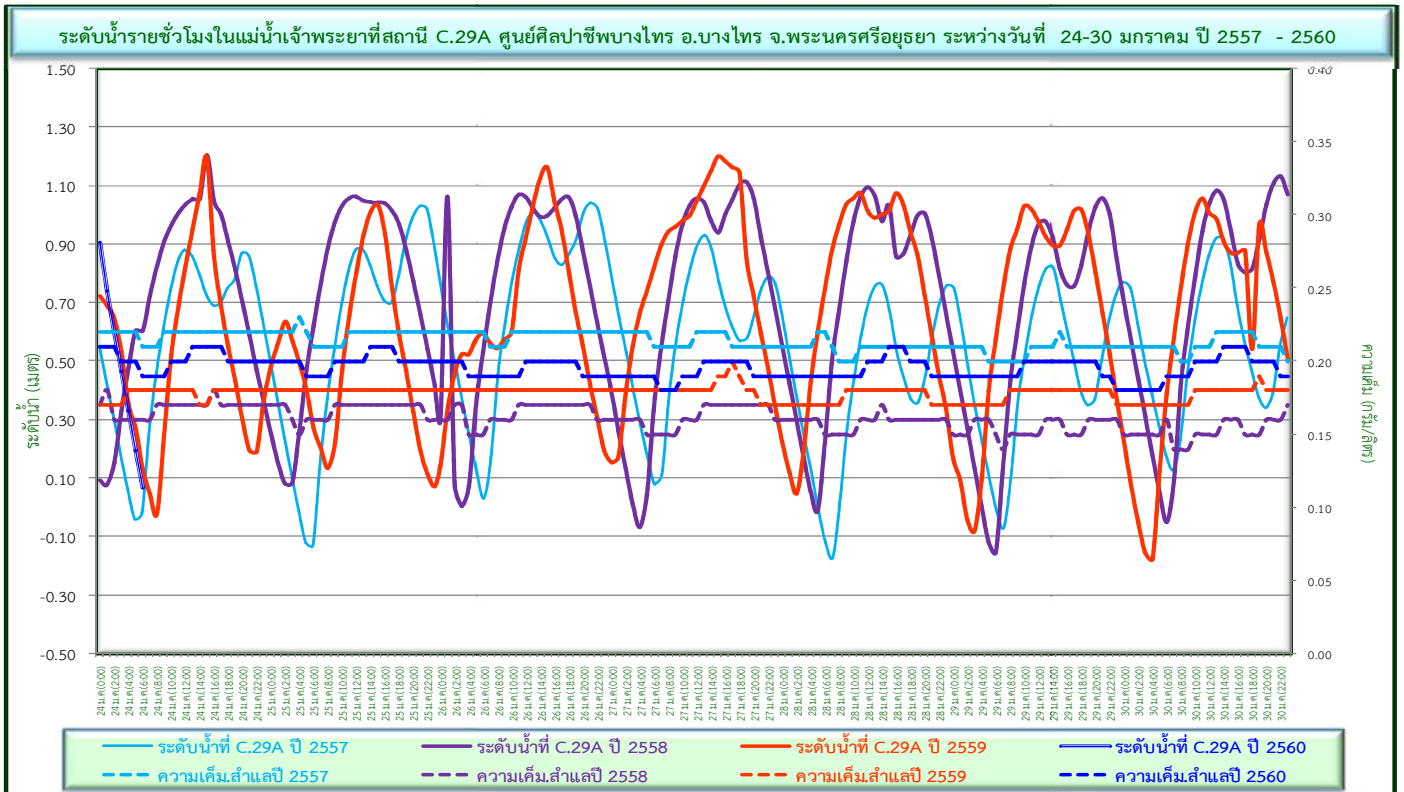
1.9 ระดับน้ำคาดการณ์ของกองบัญชาการ กองทัพเรือ ระดับน้ำคาดการณ์ในเดือนมกราคมพบว่าช่วงเวลาที่น้ำขึ้นสูงสุด มี 3 ช่วงเวลา คือ

- (1) ช่วงที่ 1 ระหว่างวันที่ 1-2 มกราคม 2560
 - (2) ช่วงที่ 2 ระหว่างวันที่ 13-15 มกราคม 2560
 - (3) ช่วงที่ 3 ระหว่างวันที่ 28-30 มกราคม 2560
- ดังรูปที่ 11-12

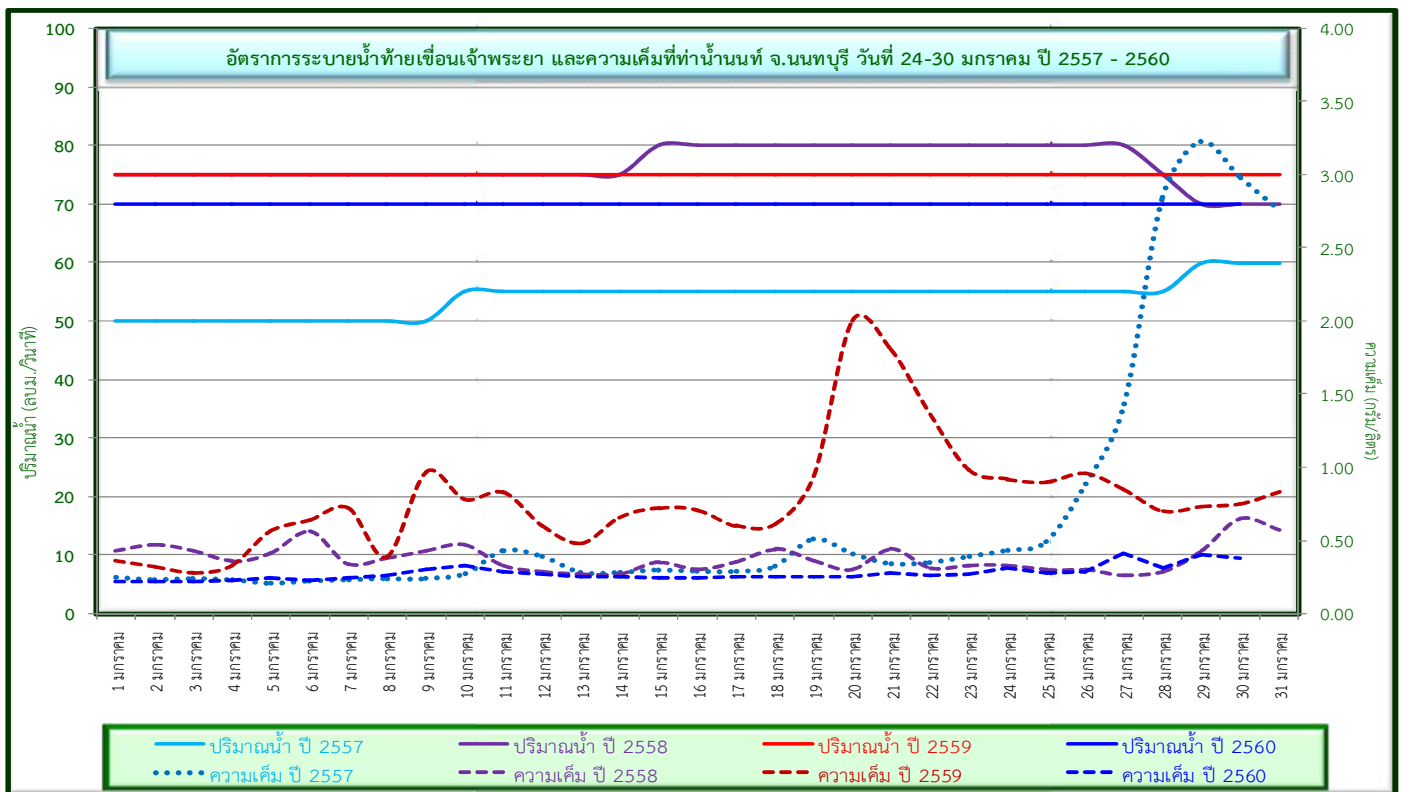


การเฝ้าระวังและติดตามคุณภาพน้ำด้านความเค็ม

วันที่ ๓๐ มกราคม ๒๕๖๐



รูปที่ 9 ระดับน้ำรายชั่วโมงที่สถานี C.29A



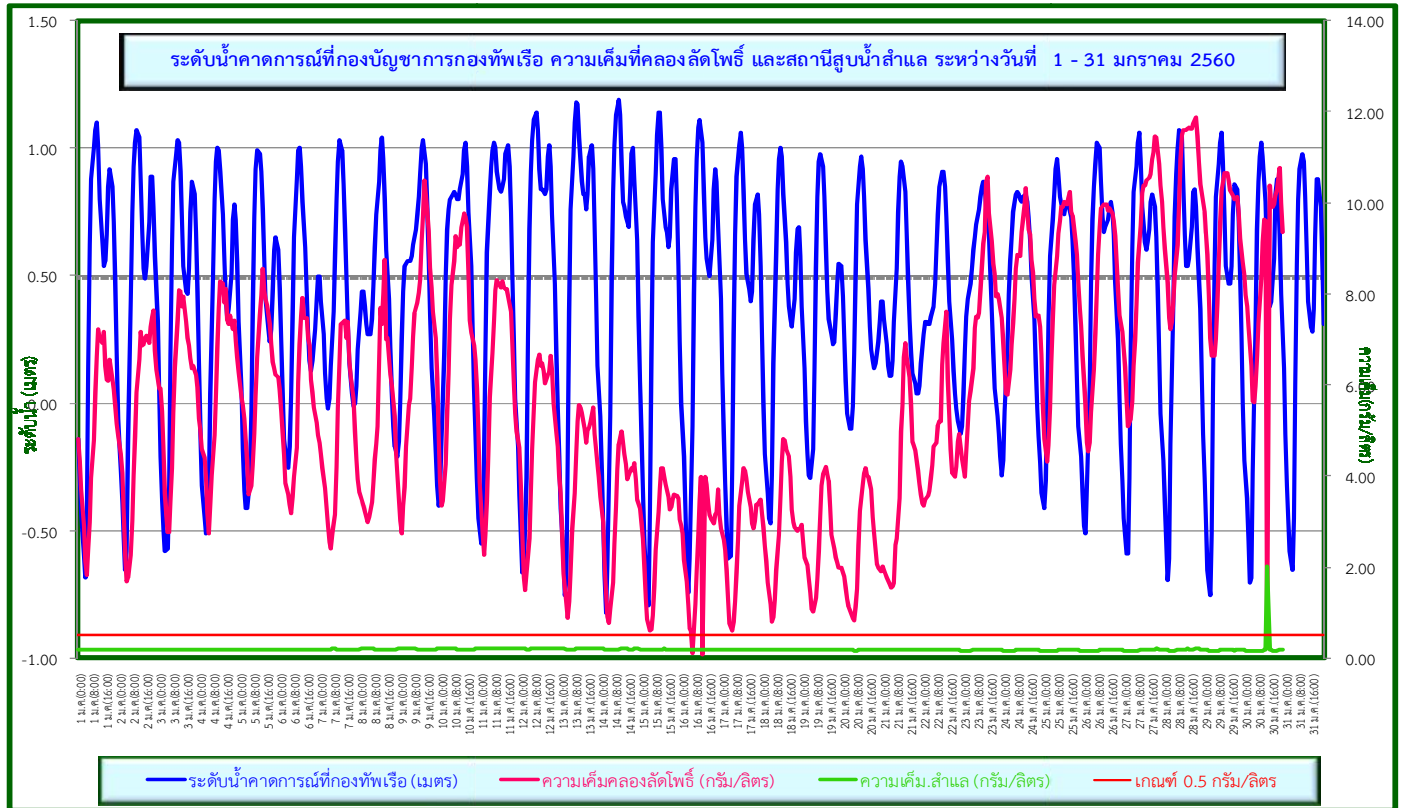
รูปที่ 10 ปริมาณน้ำที่ระบายจากเขื่อนเจ้าพระยา



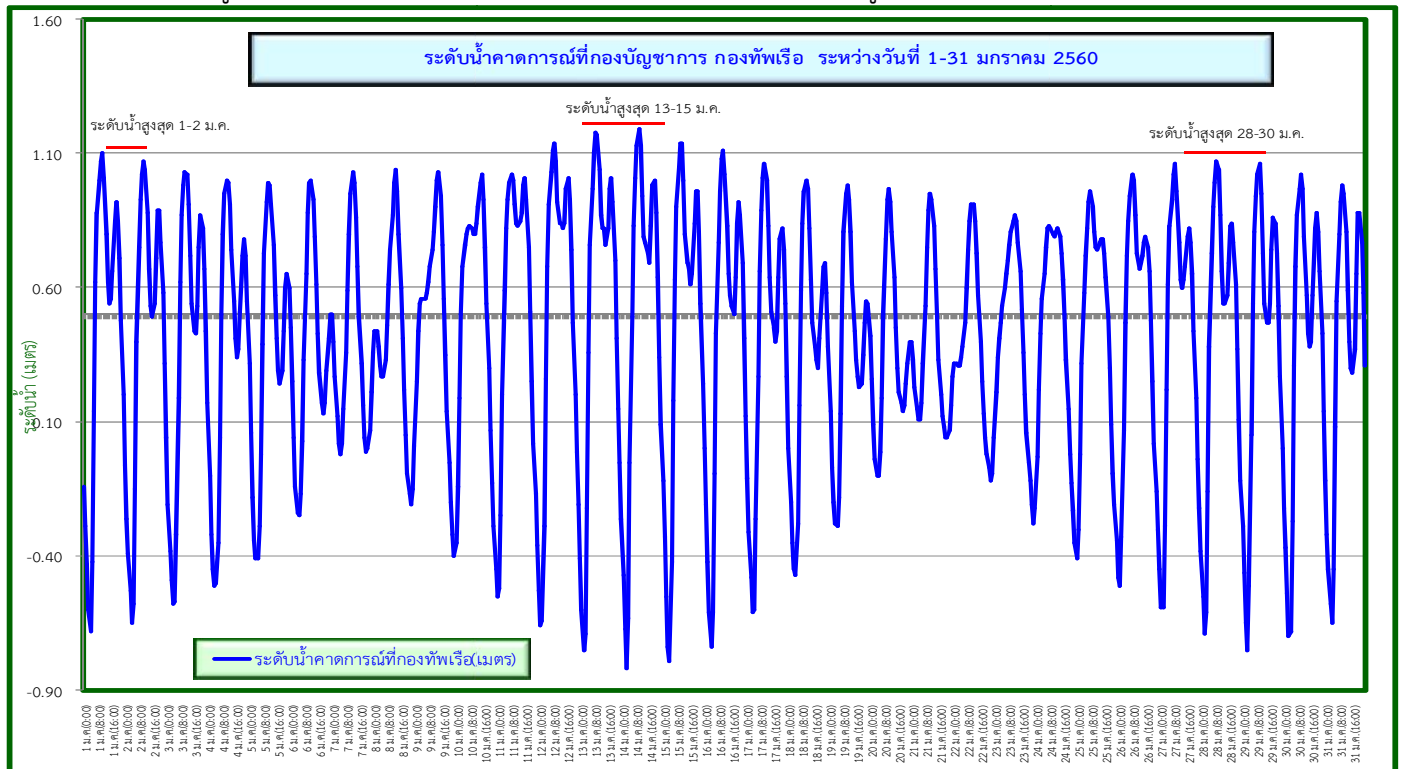


การเฝ้าระวังและติดตามคุณภาพน้ำด้านความเค็ม

วันที่ ๓๐ มกราคม ๒๕๖๐



รูปที่ 11 ระดับน้ำค่าการณที่กองทัพอเรือ ความเค็มที่สถานีสูบน้ำสำแลและคลองลัดโพธิ์



รูปที่ 12 ระดับน้ำค่าการณที่กองบัญชาการกองทัพเรือ โดยกรมอุทกศาสตร์ กองทัพอเรือ

~๙~



การเฝ้าระวังและติดตามคุณภาพน้ำด้านความเค็ม

วันที่ ๓๐ มกราคม ๒๕๖๐

2. คุณภาพน้ำด้านความเค็มในลุ่มน้ำท่าจีน

2.1 คุณภาพน้ำด้านความเค็มในลุ่มน้ำท่าจีน ทำการตรวจวัดตามแผนการตรวจวัดที่กำหนดไว้ คือ เดือนละ 6 ครั้ง ข้อมูลความเค็มระหว่างวันที่ 24-30 มกราคม 2560 ทำการตรวจวัด วันที่ 27-28 มกราคม 2560 ค่าความเค็มที่จุดเฝ้าระวังอำเภอสามพราน จ.นครปฐม มีค่า 0.28-0.27 กรัม/ลิตร **ต่ำกว่า**ปี 2559 ตรวจวัดวันที่ 24 มกราคม 2559มี ค่า 0.69 กรัม/ลิตร ผลการตรวจวัดตลอดแม่น้ำท่าจีน ในวันที่ 27-28 มกราคม 2560 จุดตรวจวัดส่วนใหญ่มีค่าความเค็ม **ต่ำกว่า**ค่าเฉลี่ยในเดือนมกราคม รูปที่ 13-15

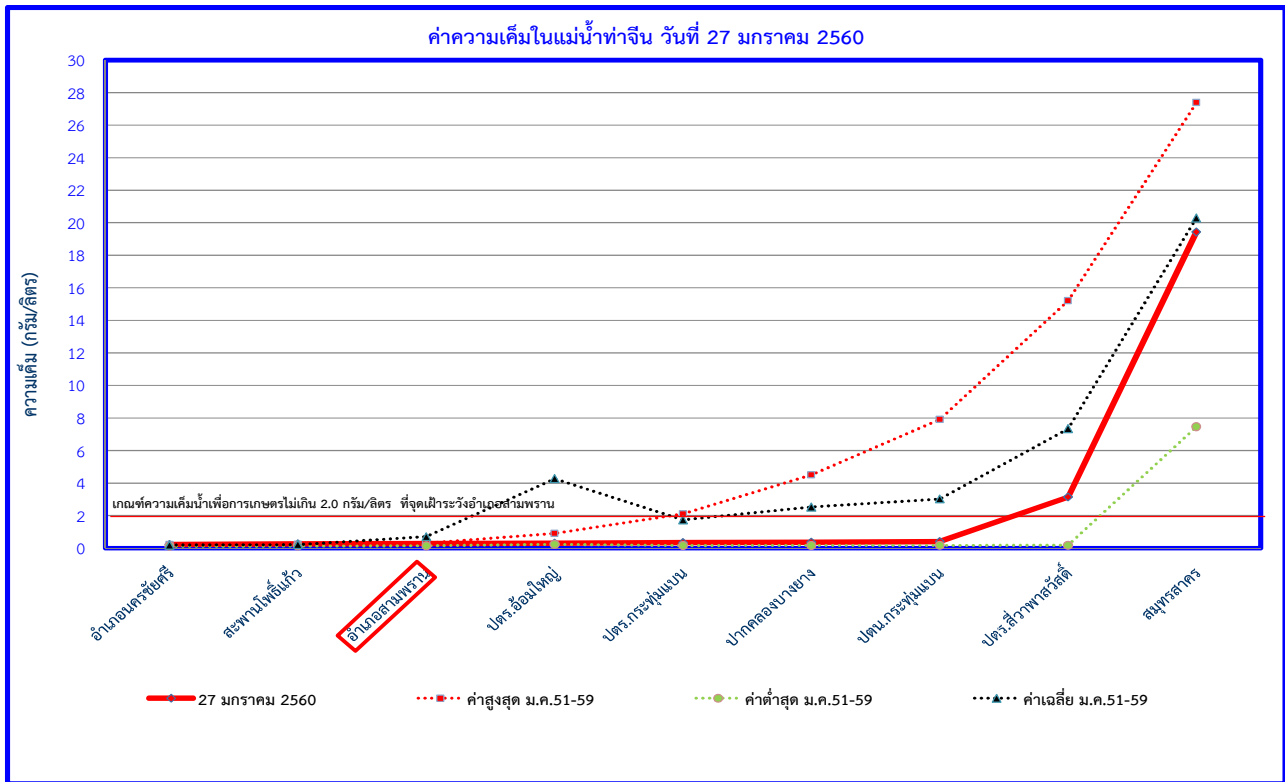
2.2 ระดับน้ำรายชั่วโมงในแม่น้ำท่าจีนที่สถานี T.1 อ.นครชัยศรี จ.นครปฐม ระหว่างวันที่ 24-30 มกราคมปี 2557 2558 2559 และ 2560 พบว่า ในปี 2560 ระดับน้ำอยู่ระหว่าง 0.52-1.32 เมตร ค่าเฉลี่ย 0.97 เมตร **สูงกว่า**ในปี 2557 ซึ่งระดับน้ำเฉลี่ย 0.73 เมตร **สูงกว่า**ในปี 2558 ซึ่งระดับน้ำเฉลี่ย 0.78 เมตร และ**สูงกว่า**ในปี 2559 ซึ่งระดับน้ำเฉลี่ย 0.80 เมตร ดังรูปที่ 16

2.3 ระดับน้ำรายชั่วโมงในแม่น้ำท่าจีนที่สถานี T.14 อ.สามพราน จ.นครปฐม ระหว่างวันที่ 24-30 มกราคม ปี 2557 2558 2559 และ 2560 พบว่า ในปี 2560 ระดับน้ำอยู่ระหว่าง 2.47-3.96 เมตร ค่าเฉลี่ย 3.30 เมตร **สูงกว่า**ในปี 2557 ซึ่งระดับน้ำเฉลี่ย 3.08 เมตร **สูงกว่า**ในปี 2558 ซึ่งระดับน้ำเฉลี่ย 3.19 เมตร และ**สูงกว่า**ในปี 2559 ซึ่งระดับน้ำเฉลี่ย 3.13 เมตร ดังรูปที่ 17

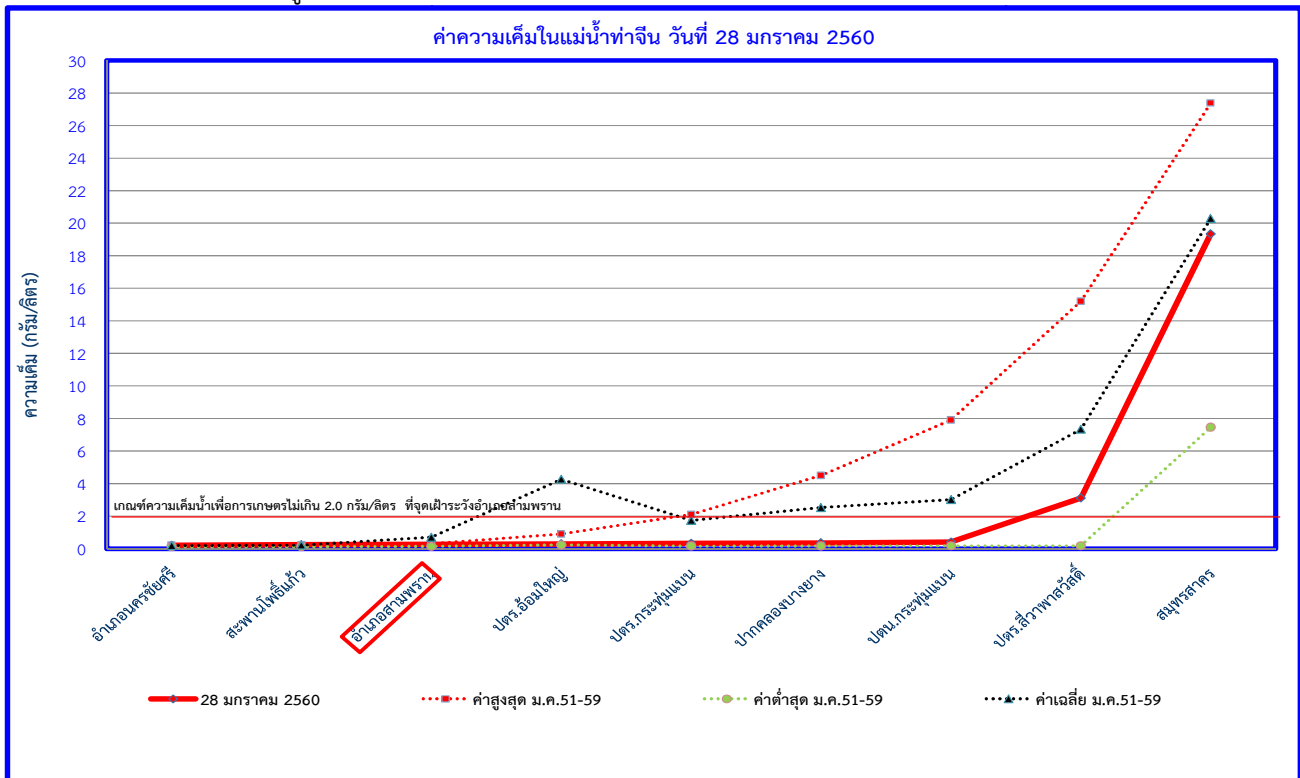


การเฝ้าระวังและติดตามคุณภาพน้ำด้านความเค็ม

วันที่ ๓๐ มกราคม ๒๕๖๐



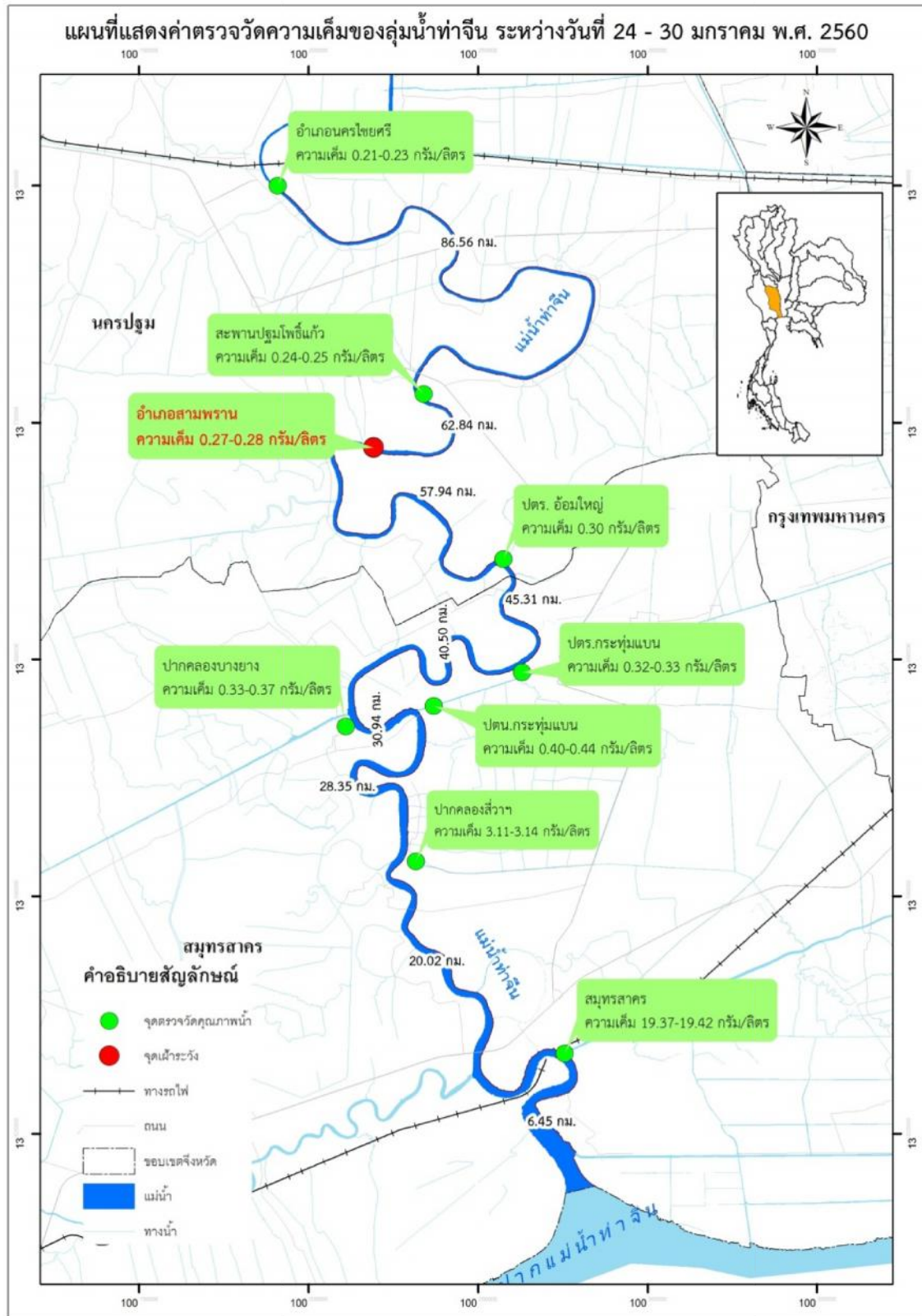
รูปที่ 13 ค่าความเค็มในแม่น้ำท่าจีน วันที่ 27 มกราคม พ.ศ. 2560



รูปที่ 14 ค่าความเค็มในแม่น้ำท่าจีน วันที่ 28 มกราคม พ.ศ. 2560

การเฝ้าระวังและติดตามคุณภาพน้ำด้านความเค็ม

วันที่ ๓๐ มกราคม ๒๕๖๐

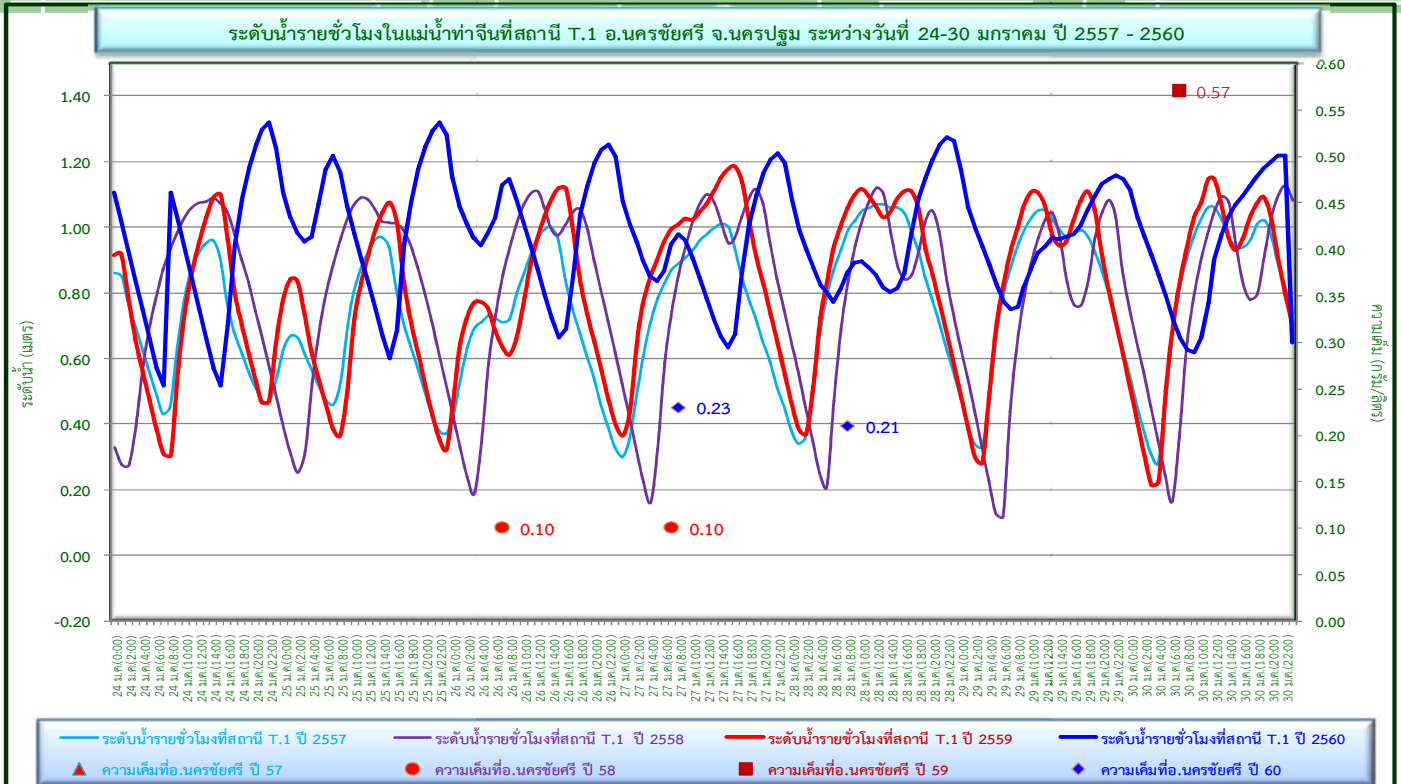


รูปที่ 15 ความเค็มในแม่น้ำท่าจีน
(ตรวจวัดโดย โครงการส่งน้ำและบำรุงรักษาภาษีเจริญ)

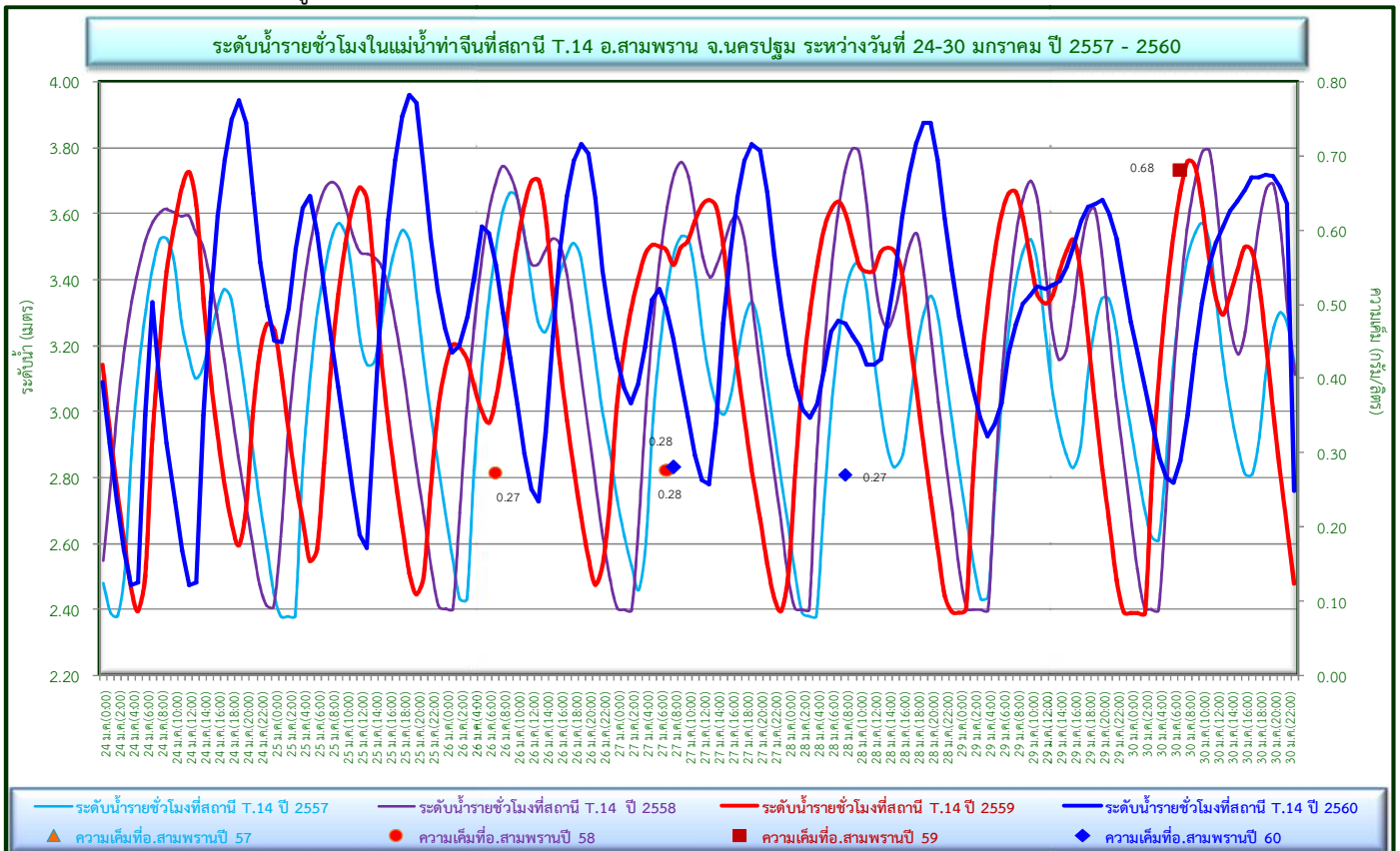


การเฝ้าระวังและติดตามคุณภาพน้ำด้านความเค็ม

วันที่ ๓๐ มกราคม ๒๕๖๐



รูปที่ 16 ระดับน้ำรายชั่วโมงที่สถานี T.1 และ ค่าความเค็มที่ อ.นครชัยศรี



รูปที่ 17 ระดับน้ำรายชั่วโมงที่สถานี T.14 และค่าความเค็มที่ อ.สามพราน

~๑๓~



การเฝ้าระวังและติดตามคุณภาพน้ำด้านความเค็ม

วันที่ ๓๐ มกราคม ๒๕๖๐

3. คุณภาพน้ำด้านความเค็มในลุ่มน้ำแม่กลอง

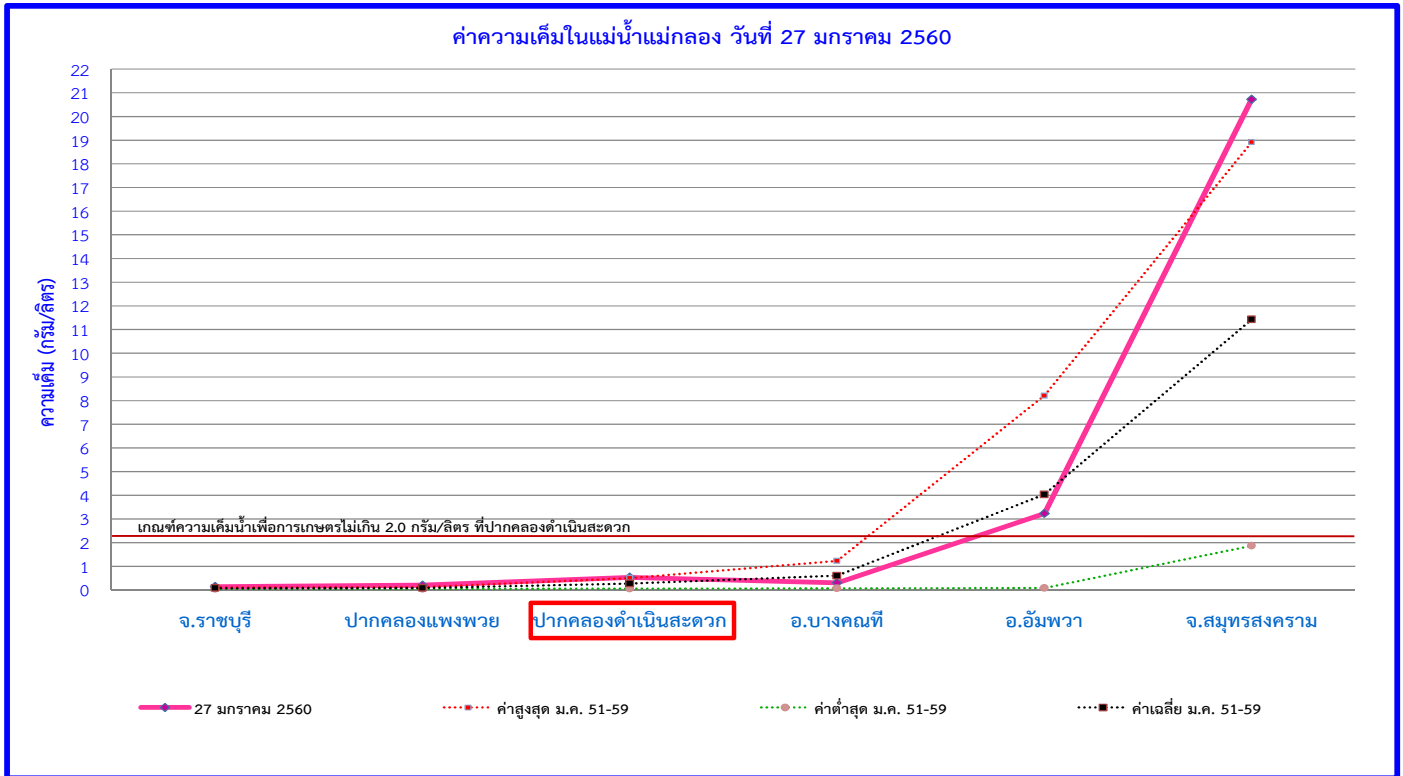
3.1 คุณภาพน้ำด้านความเค็มในลุ่มน้ำแม่กลอง ทำการตรวจวัดตามแผนการตรวจวัดที่กำหนดไว้ คือ เดือนละ 6 ครั้ง ข้อมูลความเค็มระหว่างวันที่ 24-30 มกราคม 2560 ทำการตรวจวัด วันที่ 27-28 มกราคม 2560 ค่าความเค็มที่จุดเฝ้าระวังปากคลองดำเนินสะดวก จ.ราชบุรี มีค่า 0.54-0.69 กรัม/ลิตร สูงกว่าปี 2559 ตรวจวัดวันที่ 24 มกราคม 2559 มีค่า 0.31 กรัม/ลิตรจุดตรวจวัดส่วนใหญ่มีค่าความเค็ม ต่ำกว่า ค่าเฉลี่ยในเดือนมกราคมของการตรวจวัดทั้งหมด รูปที่ 18-20

3.2 ระดับน้ำรายชั่วโมงในแม่น้ำแม่กลองที่สถานี K.11A บ้านวังขนาย ต.วังขนาย อ.ท่าม่วง จ.กาญจนบุรี ระหว่างวันที่ 24-30 มกราคม ปี 2557 2558 และ 2559 พบว่า ในปี 2560 มีระดับน้ำอยู่ระหว่าง 1.13-2.35 เมตร ระดับน้ำเฉลี่ย 1.56 เมตร ต่ำกว่าปี 2557 ระดับน้ำเฉลี่ย 2.23 เมตร สูงกว่า ปี 2558 ระดับน้ำเฉลี่ย 1.40 เมตร และ ปี 2559 ค่าเฉลี่ย 1.31 เมตร ดังรูปที่ 21

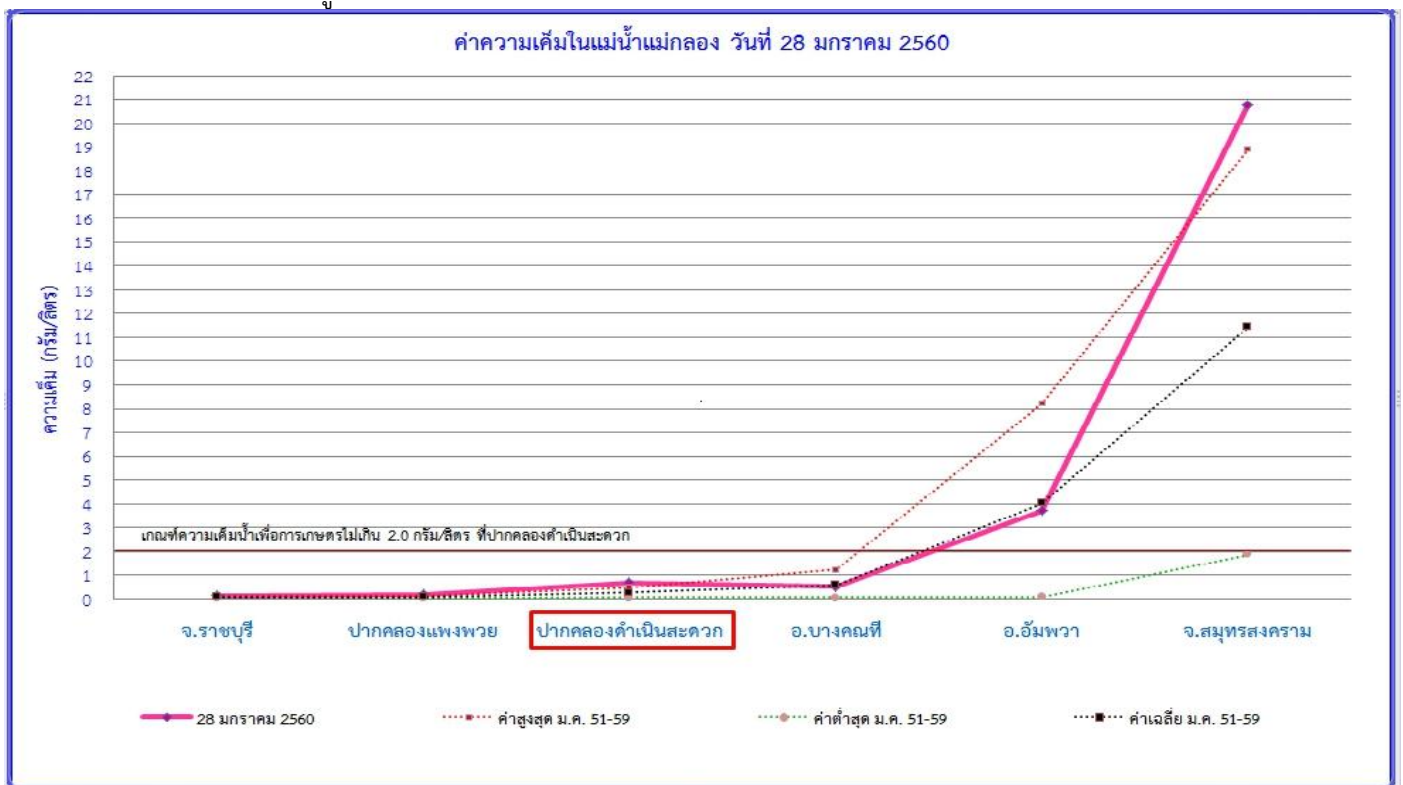
3.3 การระบายน้ำท้ายเขื่อนแม่กลอง ระหว่างวันที่ 24-30 มกราคม ปี 2557 2558 และ 2559พบว่า ปี 2559 อัตราการระบายน้ำท้ายเขื่อนแม่กลอง อยู่ระหว่าง 110-168 ลบ.ม./วินาที เฉลี่ย 127.0 ลบ.ม./วินาที ต่ำกว่าปี 2557 อัตราการระบายเฉลี่ย 325.14 ลบ.ม./วินาที สูงกว่า ปี 2558 อัตราการระบายน้ำเฉลี่ย 90.71 ลบ.ม./วินาทีและ สูงกว่า ปี 2559 อัตราการระบายน้ำเฉลี่ย 74.86 ลบ.ม./วินาที ดังรูปที่ 22

การเฝ้าระวังและติดตามคุณภาพน้ำด้านความเค็ม

วันที่ ๓๐ มกราคม ๒๕๖๐



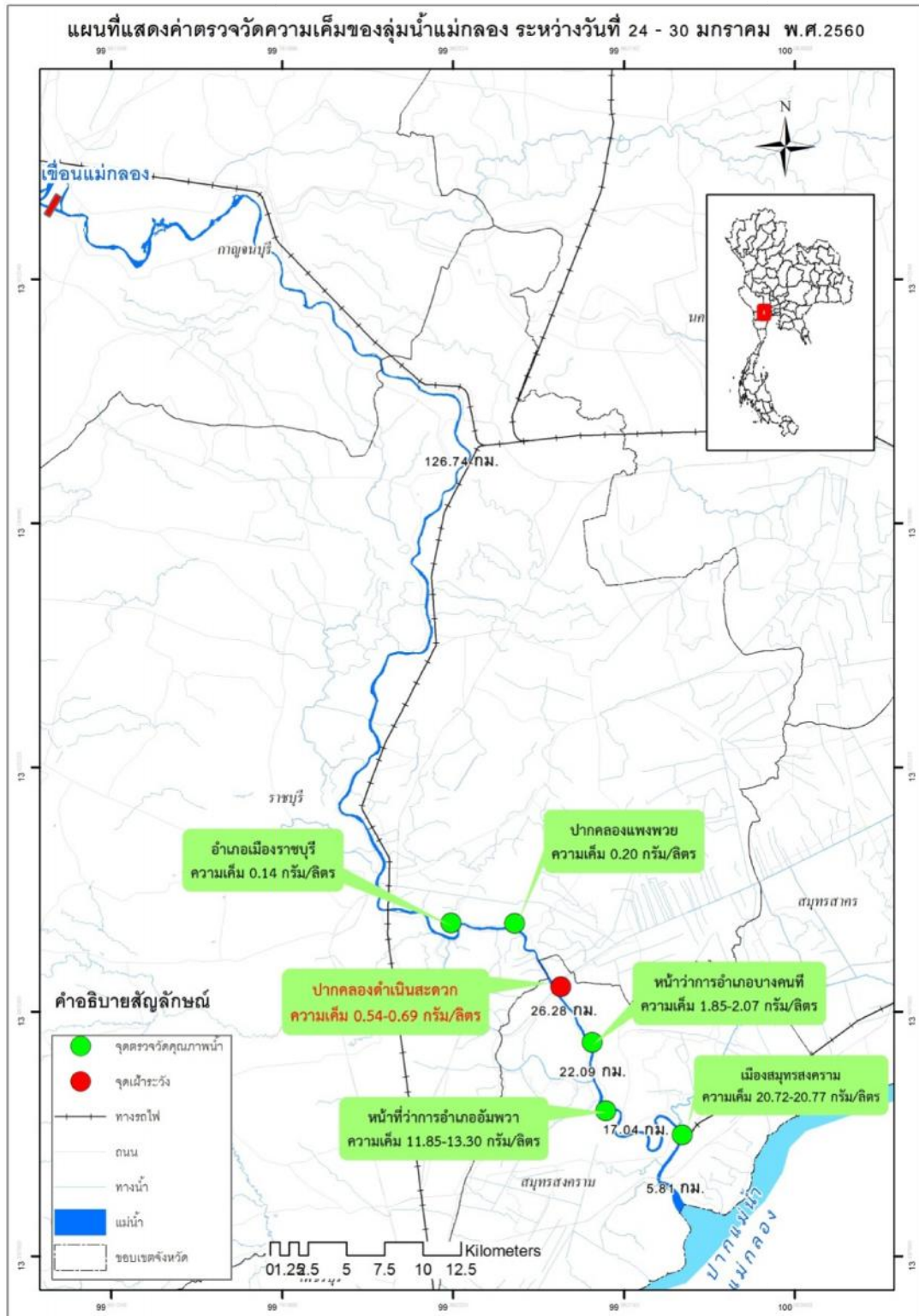
รูปที่ 18 ค่าความเค็มในแม่น้ำแม่กลอง วันที่ 27 มกราคม พ.ศ. 2560



รูปที่ 19 ค่าความเค็มในแม่น้ำแม่กลอง วันที่ 28 มกราคม พ.ศ. 2560

การเฝ้าระวังและติดตามคุณภาพน้ำด้านความเค็ม

วันที่ ๓๐ มกราคม ๒๕๖๐

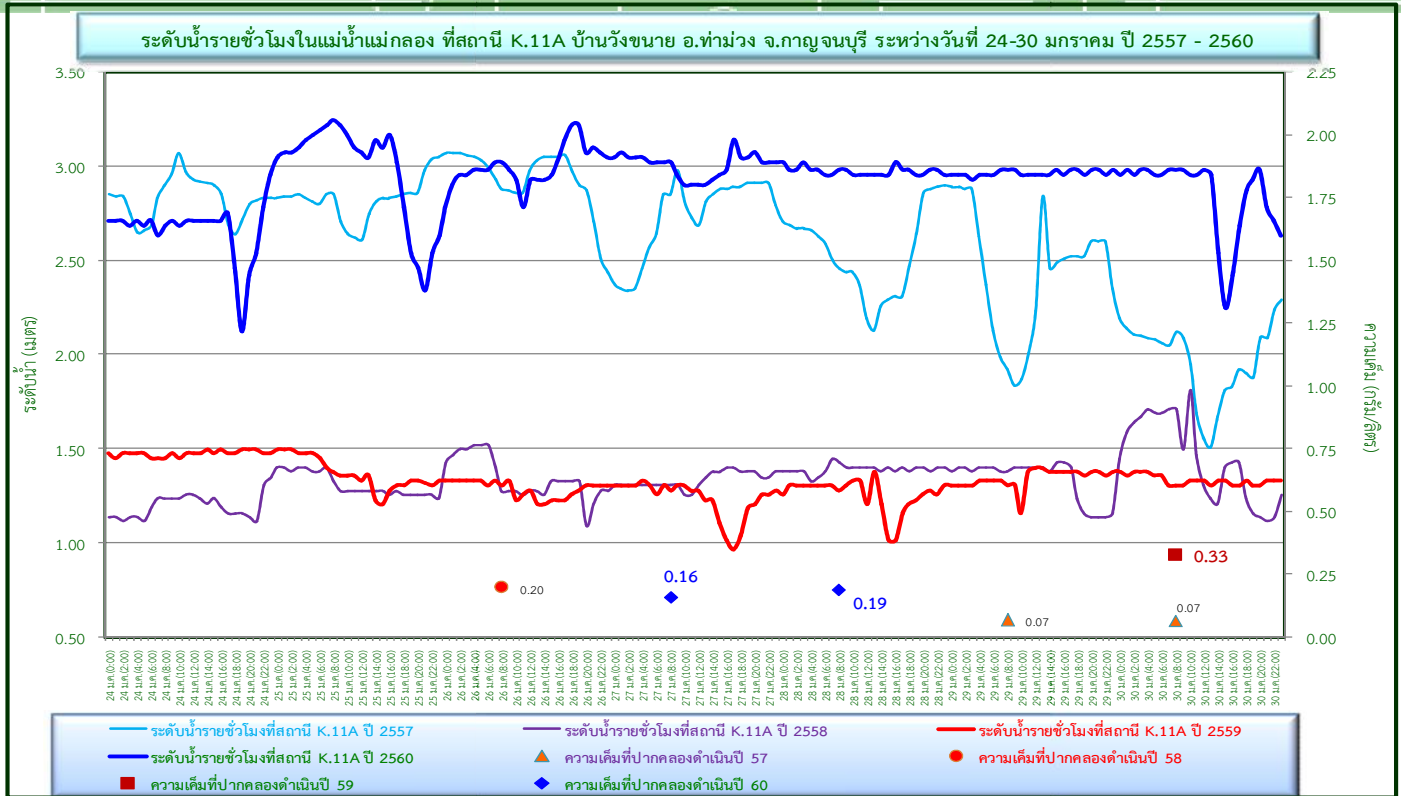


รูปที่ 20 ความเค็มในแม่น้ำแม่กลอง
(ตรวจวัดโดย โครงการส่งน้ำและบำรุงรักษาดำเนินสะดวก)

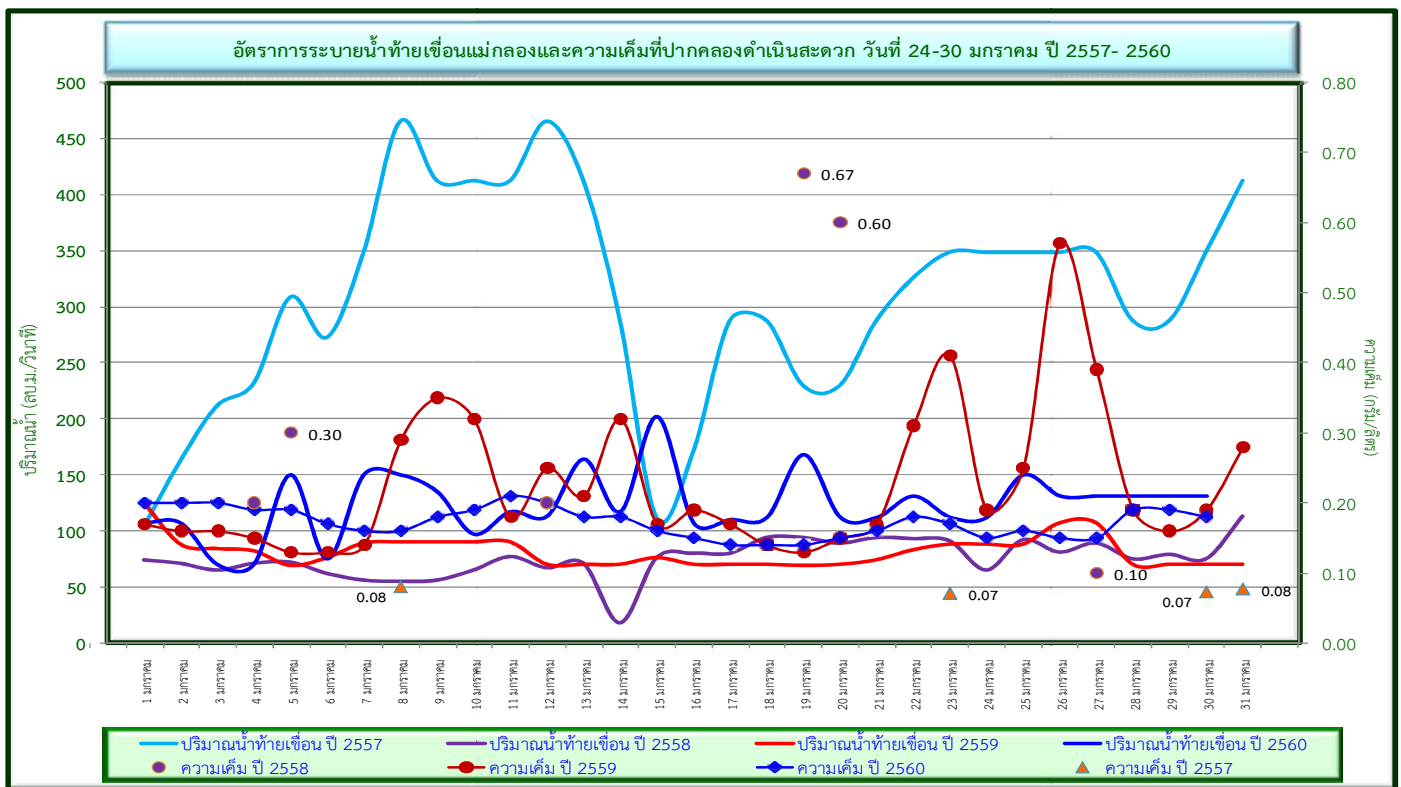


การเฝ้าระวังและติดตามคุณภาพน้ำด้านความเค็ม

วันที่ ๓๐ มกราคม ๒๕๖๐



รูปที่ 21 ระดับน้ำรายชั่วโมงที่สถานี K.11A และค่าความเค็มที่ปากคลองดำเนิน



รูปที่ 22 อัตราการระบายน้ำท้ายเขื่อนแม่กลอง และค่าความเค็มที่ปากคลองดำเนิน



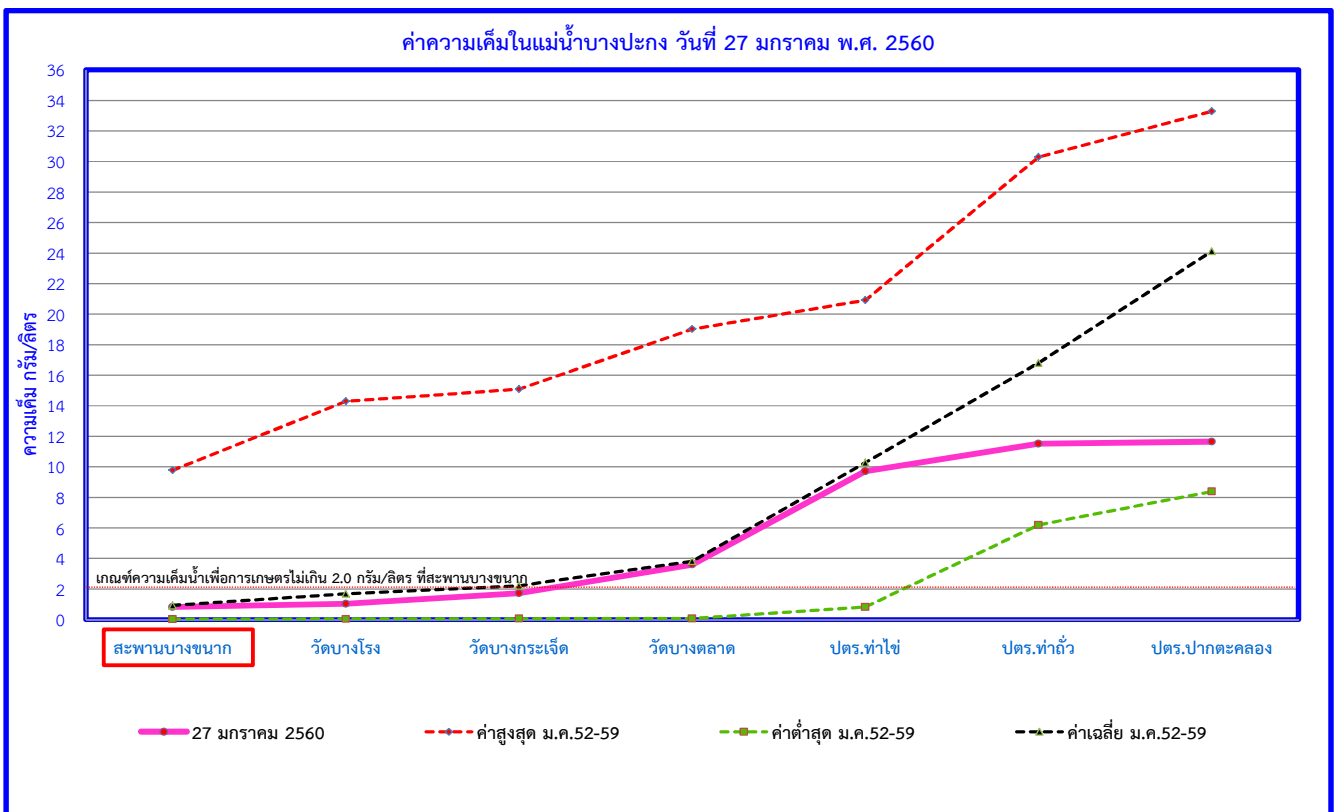
การเฝ้าระวังและติดตามคุณภาพน้ำด้านความเค็ม

วันที่ ๓๐ มกราคม ๒๕๖๐

4. คุณภาพน้ำด้านความเค็มในลุ่มน้ำบางปะกง

4.1 คุณภาพน้ำด้านความเค็มในลุ่มน้ำบางปะกง ทำการตรวจวัดตามแผนการตรวจวัดที่กำหนดไว้ คือ เดือนละ 6 ครั้ง ข้อมูลความเค็มระหว่างวันที่ 24-30 มกราคม 2560 ทำการตรวจวัด วันที่ 27-28 มกราคม 2560 ค่าความเค็มที่จุดเฝ้าระวังสะพานบางขนาก อ.บางน้ำเปรี้ยว จ.ฉะเชิงเทรา มีค่า **083-0.93** กรัม/ลิตร **ต่ำกว่า** ปี 2559 ตรวจวัดวันที่ 24 มกราคม 2559 มีค่า **3.05** กรัม/ลิตร ผลการตรวจวัดตลอดแม่น้ำบางปะกง ในวันที่ 27 มกราคม 2560 จุดตรวจวัดทั้งหมดมีค่าความเค็ม **ต่ำกว่า** ค่าเฉลี่ยในเดือนมกราคม ส่วนวันที่ 28 มกราคม 2560 ค่าความเค็มที่จุดตรวจวัดตั้งแต่สะพานบางขนากจนถึงวัดบางตลาด มีค่า **สูงกว่า** ค่าเฉลี่ยของเดือนมกราคม แต่ตั้งแต่ ปตร.ท่าไช่ลงไปค่าความเค็มมีค่า**ต่ำกว่า**ค่าเฉลี่ยในเดือนมกราคมของการตรวจวัดทั้งหมด รูปที่ 23-24 และ 26

4.2 ระดับน้ำรายชั่วโมงในแม่น้ำบางปะกงที่สถานี KGT.1 ตลาดหน้าหน้าเมืองปราจีนบุรี อ.เมือง จ.ปราจีนบุรี ระหว่างวันที่ 24-30 มกราคม ปี 2557 2558 2559 และ 2560 พบว่า ในปี 2560 ระดับน้ำอยู่ระหว่าง **(-0.18)-0.64** เมตร ค่าเฉลี่ย **0.31** เมตร **สูงกว่า**ในปี 2557 ซึ่งระดับน้ำเฉลี่ย **0.10** เมตร **สูงกว่า**ในปี 2558 ซึ่งระดับน้ำเฉลี่ย **0.19** เมตร และ**สูงกว่า**ในปี 2559 ซึ่งระดับน้ำเฉลี่ย **0.25** เมตร ดังรูปที่ 25

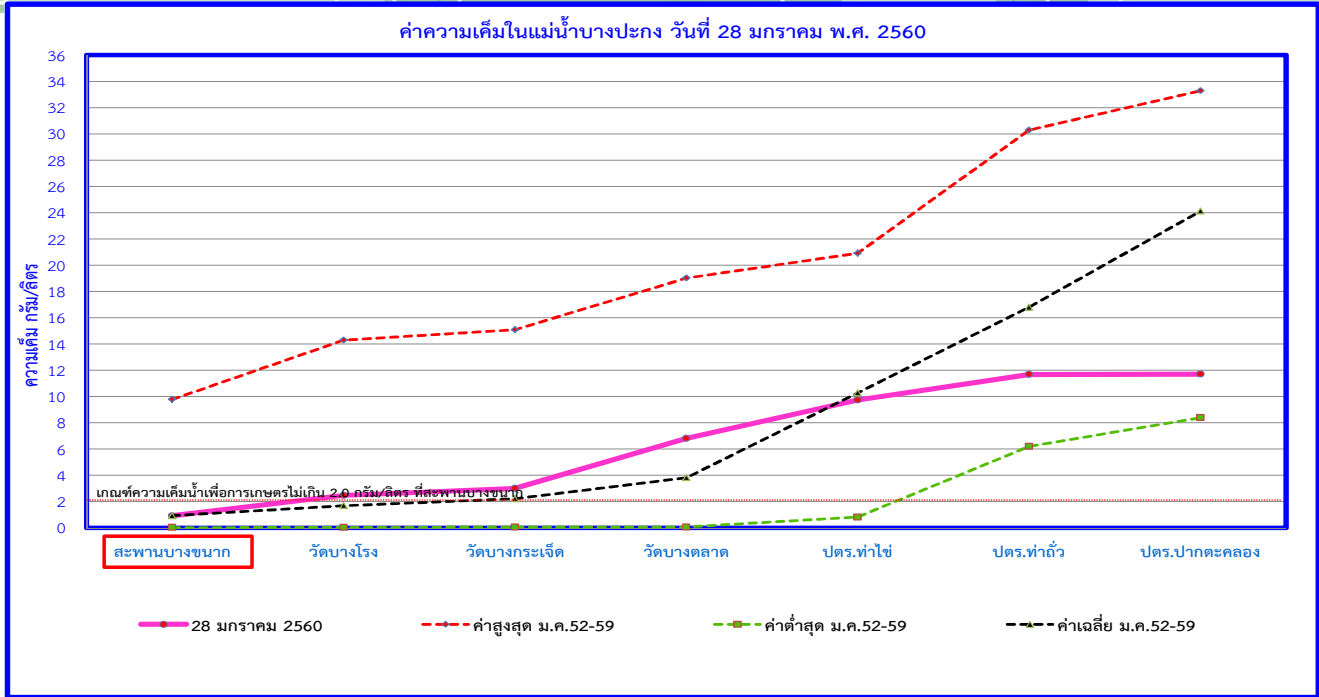


รูปที่ 23 ค่าความเค็มในแม่น้ำบางปะกง วันที่ 27 มกราคม พ.ศ. 2560

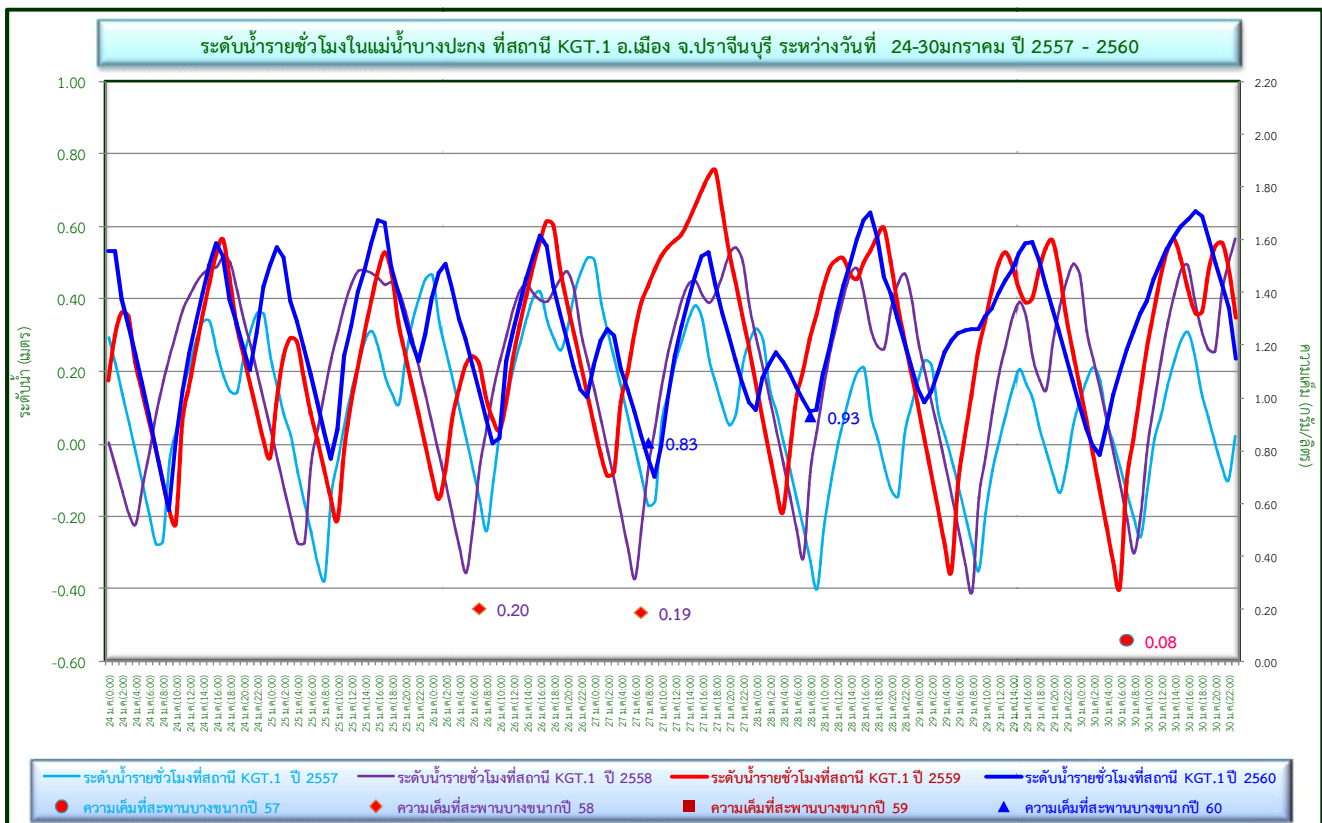


การเฝ้าระวังและติดตามคุณภาพน้ำด้านความเค็ม

วันที่ ๓๐ มกราคม ๒๕๖๐



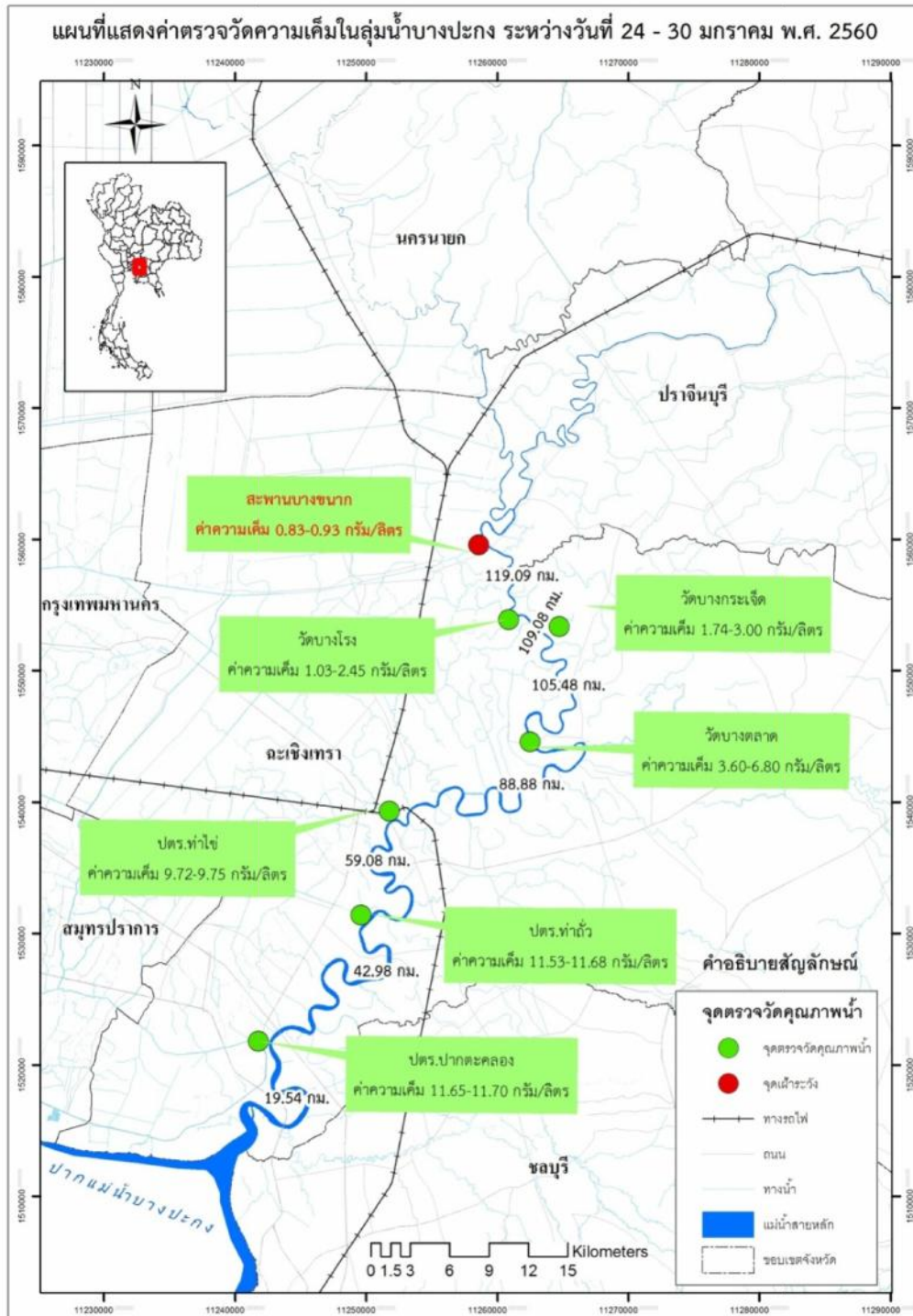
รูปที่ 24 ค่าความเค็มในแม่น้ำบางปะกง วันที่ 28 มกราคม พ.ศ. 2560



รูปที่ 25 ระดับน้ำรายชั่วโมงที่สถานี KGT.1 และความเค็มที่สะพานบางชนาก

การเฝ้าระวังและติดตามคุณภาพน้ำด้านความเค็ม

วันที่ ๓๐ มกราคม ๒๕๖๐



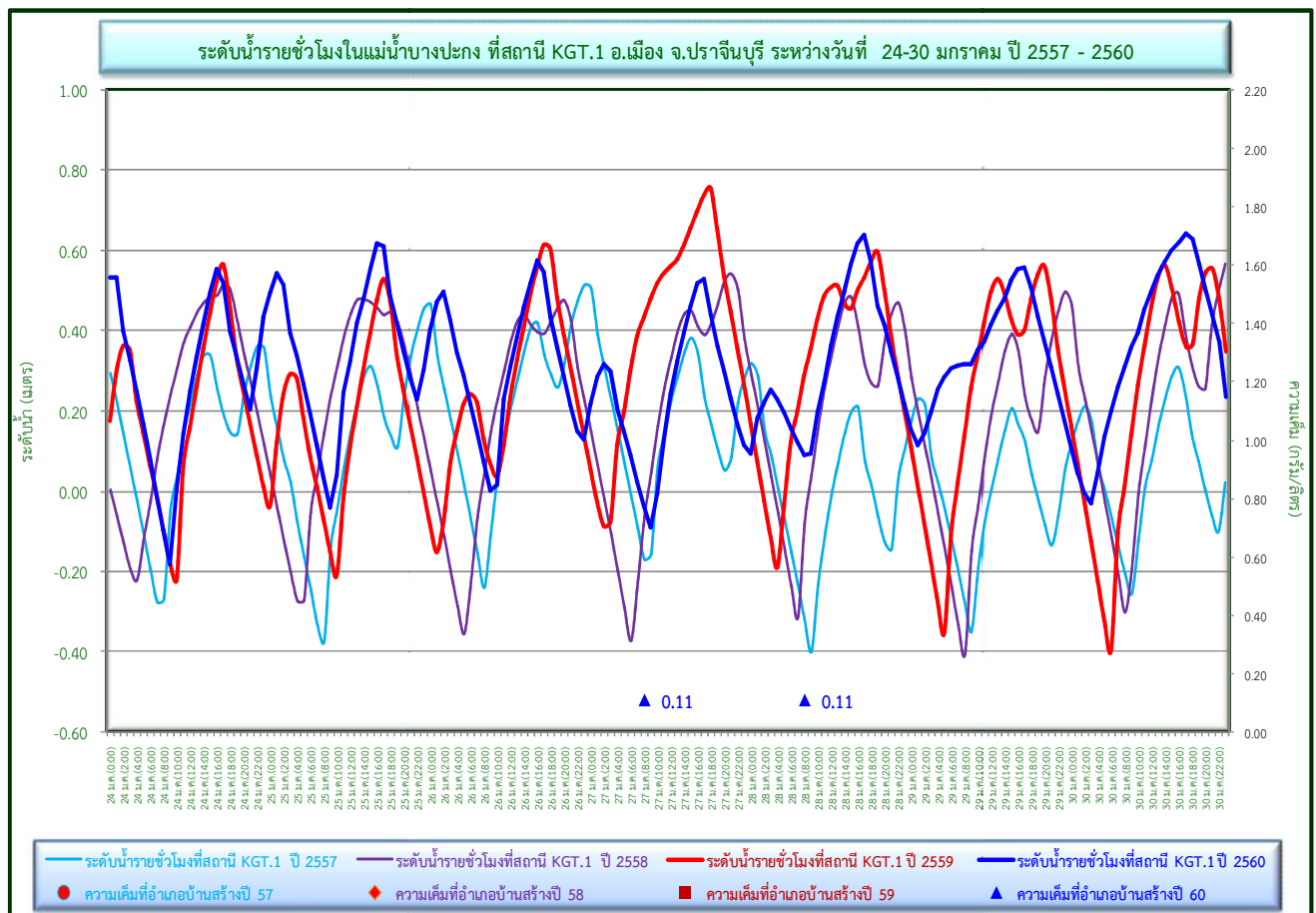
รูปที่ 26 ความเค็มในแม่น้ำบางปะกง
(ตรวจวัดโดย โครงการส่งน้ำและบำรุงรักษาพระองศ์ไชยานุชิต)

การเฝ้าระวังและติดตามคุณภาพน้ำด้านความเค็ม

วันที่ ๓๐ มกราคม ๒๕๖๐

5. คุณภาพน้ำด้านความเค็มในกลุ่มน้ำปราจีนบุรี

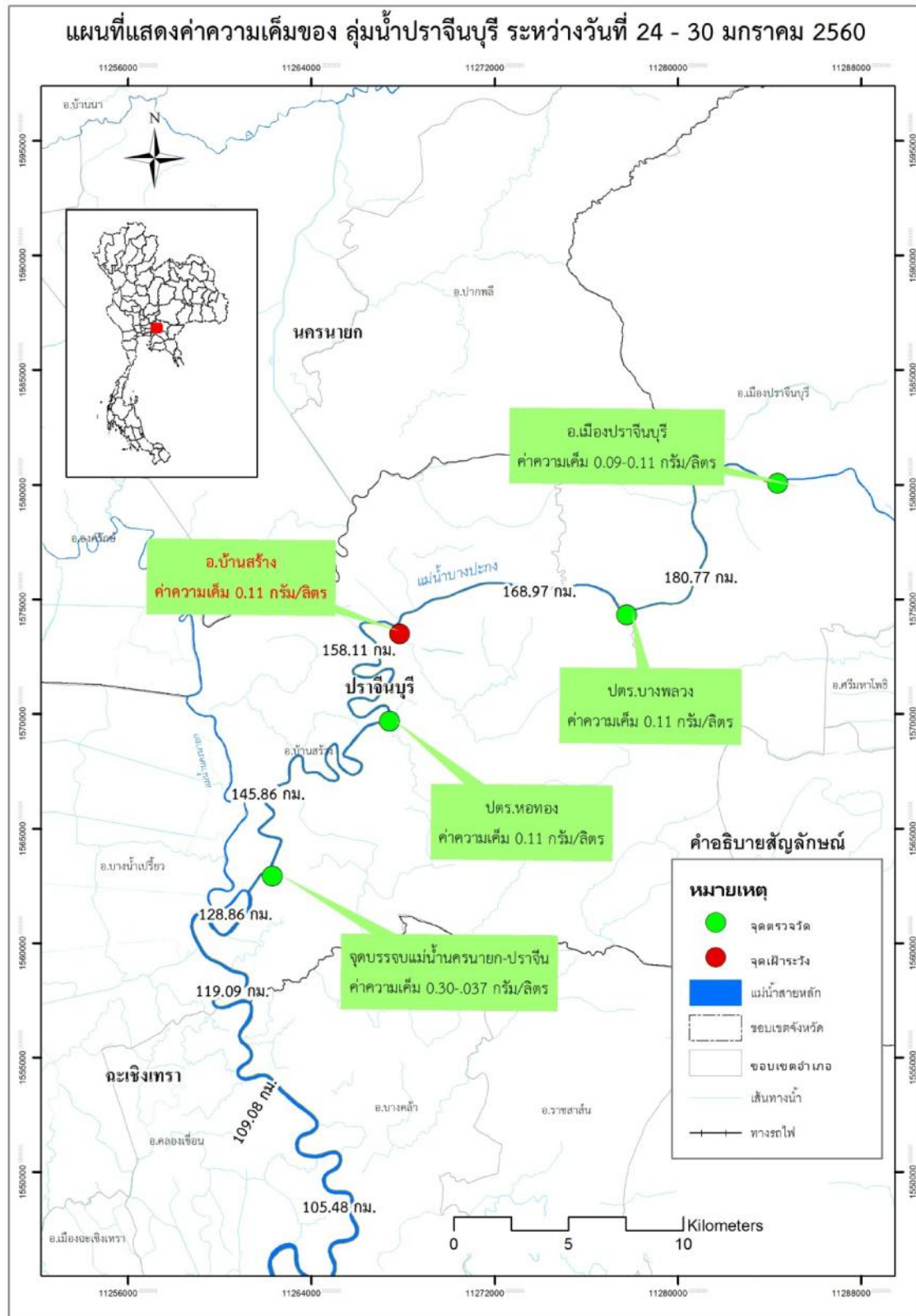
5.1 คุณภาพน้ำด้านความเค็มในกลุ่มน้ำปราจีนบุรี เดือนละ 6 ครั้ง ข้อมูลความเค็มระหว่างวันที่ 24-30 มกราคม 2560 ทำการตรวจวัด วันที่ 27-28 มกราคม 2560 ตามแผนการตรวจวัดที่กำหนดไว้ ค่าความเค็มที่จุดเฝ้าระวัง อ.บ้านสร้าง จ.ปราจีนบุรี วัดได้ 0.11 กรัม/ลิตร ซึ่ง **สูงกว่า** ในปี 2558 ทำการตรวจวัดในวันที่ 24 มกราคม 2559 ซึ่งวัดได้ 0.06 กรัม/ลิตร สำหรับจุดตรวจวัดอื่นๆ ได้แสดงในรูปที่ 27



รูปที่ 27 ระดับน้ำรายชั่วโมงที่สถานี KGT.1 และความเค็มที่อำเภอบ้านสร้าง

การเฝ้าระวังและติดตามคุณภาพน้ำด้านความเค็ม

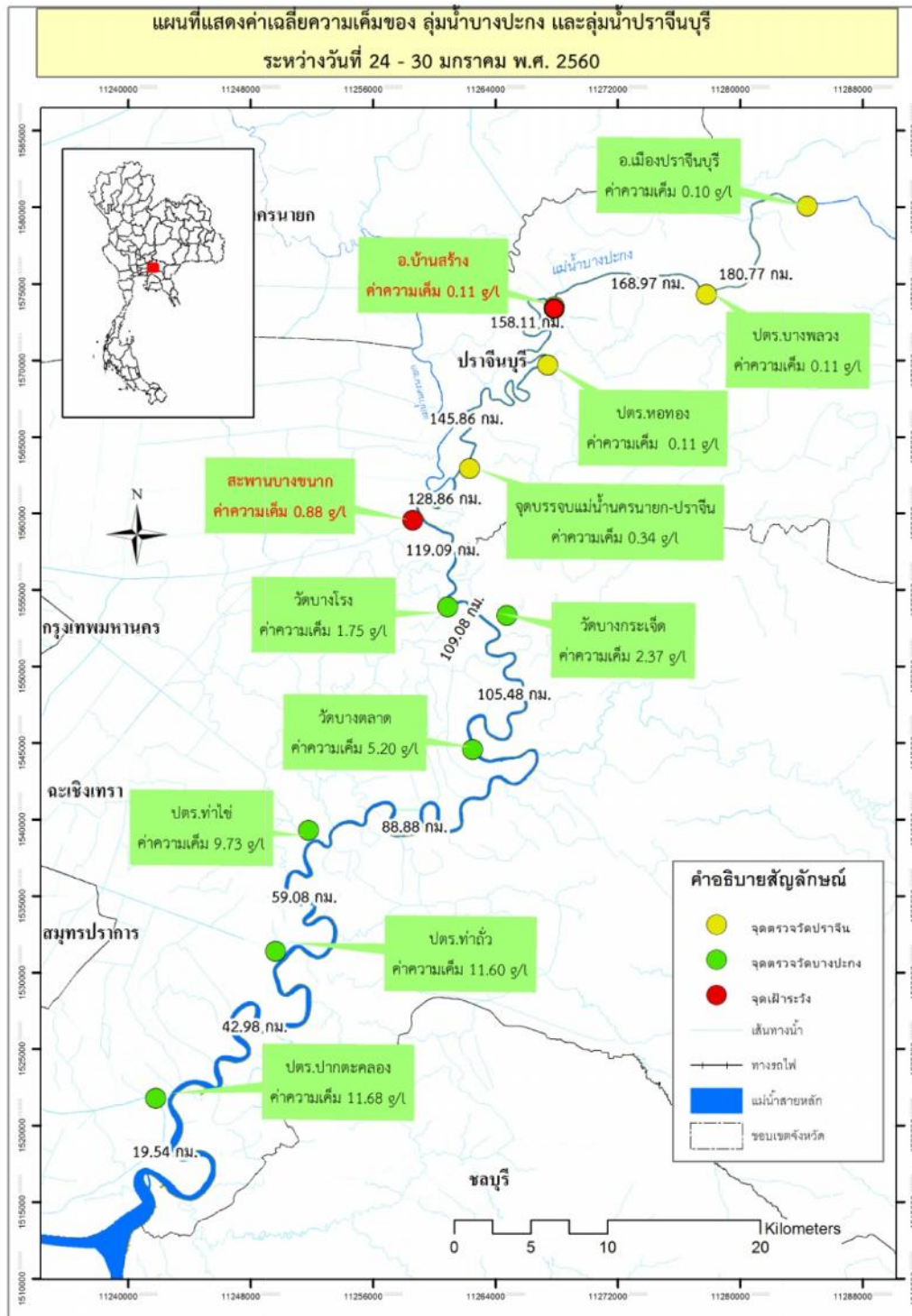
วันที่ ๓๐ มกราคม ๒๕๖๐



รูปที่ 28 ความเค็มในแม่น้ำปราจีนบุรี
(ตรวจวัดโดย โครงการส่งน้ำและบำรุงรักษาบางพลวง)

การเฝ้าระวังและติดตามคุณภาพน้ำด้านความเค็ม

วันที่ ๓๐ มกราคม ๒๕๖๐



รูปที่ 29 ความเค็มเฉลี่ยในแม่น้ำปราจีนบุรี และแม่น้ำบางปะกง

การเฝ้าระวังและติดตามคุณภาพน้ำด้านความเค็ม

วันที่ ๓๐ มกราคม ๒๕๖๐



~๒๔~