

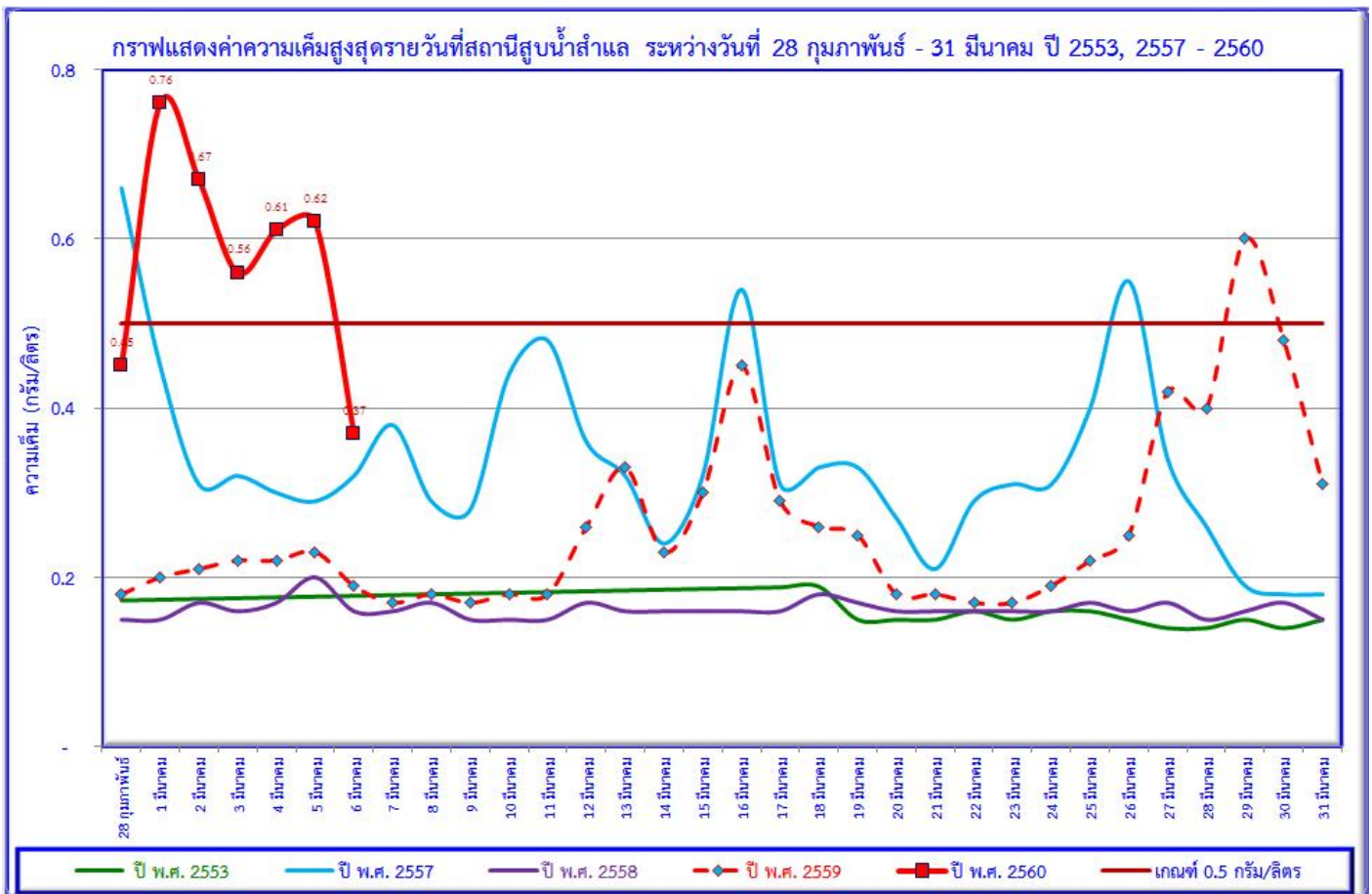
การเฝ้าระวังและติดตามคุณภาพน้ำด้านความเค็ม

วันที่ ๗ มีนาคม ๒๕๖๐

คุณภาพน้ำด้านความเค็ม (28 กุมภาพันธ์ - 6 มีนาคม)

1. คุณภาพน้ำด้านความเค็มในลุ่มน้ำเจ้าพระยา

1.1 สถานีสูบน้ำสำแล จ.ปทุมธานี จากการตรวจวัดค่าความเค็มในแม่น้ำเจ้าพระยา ระหว่างวันที่ 28 กุมภาพันธ์ - 6 มีนาคม ที่จุดตรวจวัดสถานีสูบน้ำสำแลของการประปานครหลวง ค่าความเค็มสูงสุดรายวัน มีค่าระหว่าง 0.37-0.76 กรัม/ลิตร ค่าเฉลี่ย 0.57 กรัม/ลิตร ซึ่งสูงกว่าปี 2553 ที่มีค่าเฉลี่ย 0.18 กรัม/ลิตร สูงกว่าปี 2557 ที่มีค่าเฉลี่ย 0.32 กรัม/ลิตร สูงกว่าปี 2558 ที่มีค่าเฉลี่ย 0.17 กรัม/ลิตร และสูงกว่าปี 2559 ที่มีค่าเฉลี่ย 0.20 กรัม/ลิตร ดังรูปที่ 1



รูปที่ 1 ค่าความเค็มสูงสุดรายวันที่สถานีสูบน้ำสำแล

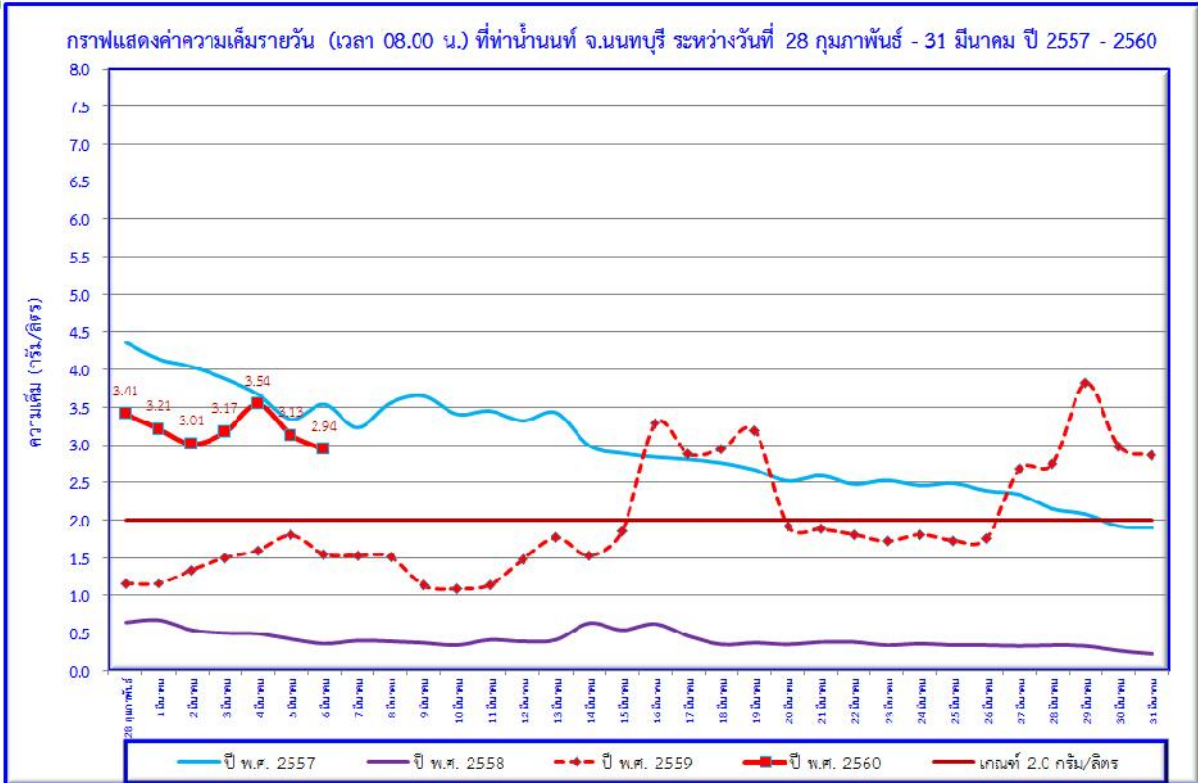
1.2 ทำนายนนท์ จ.นนทบุรี ค่าความเค็ม ณ เวลา 08.00 น. ระหว่างวันที่ 28 กุมภาพันธ์ - 6 มีนาคม มีค่าความเค็มอยู่ระหว่าง 2.94-3.54 กรัม/ลิตร ค่าเฉลี่ย 3.16 กรัม/ลิตร ต่ำกว่า ปี 2557 ที่มีค่าเฉลี่ย 3.61 กรัม/ลิตร สูงกว่า ปี 2558 ที่มีค่าเฉลี่ย 0.44 กรัม/ลิตร และสูงกว่า ปี 2559 ที่มีค่าเฉลี่ย 1.55 กรัม/ลิตร ดังรูปที่ 2

1.3 กรมชลประทาน (สามเสน) กทม. ค่าความเค็ม ณ เวลา 08.00 น. ที่จุดตรวจวัดกรมชลประทาน (สามเสน) ระหว่างวันที่ 28 กุมภาพันธ์ - 6 มีนาคม ค่าความเค็มอยู่ระหว่าง 5.78-5.96 กรัม/ลิตร ค่าเฉลี่ย 4.79 กรัม/ลิตร ต่ำกว่าปี 2557 ที่มี ค่าเฉลี่ย 5.99 กรัม/ลิตร สูงกว่า ปี 2558 ที่มีค่าเฉลี่ย 0.71 กรัม/ลิตร และสูงกว่าปี 2559 ที่มีค่าเฉลี่ย 3.09 กรัม/ลิตร ดังรูปที่ 3

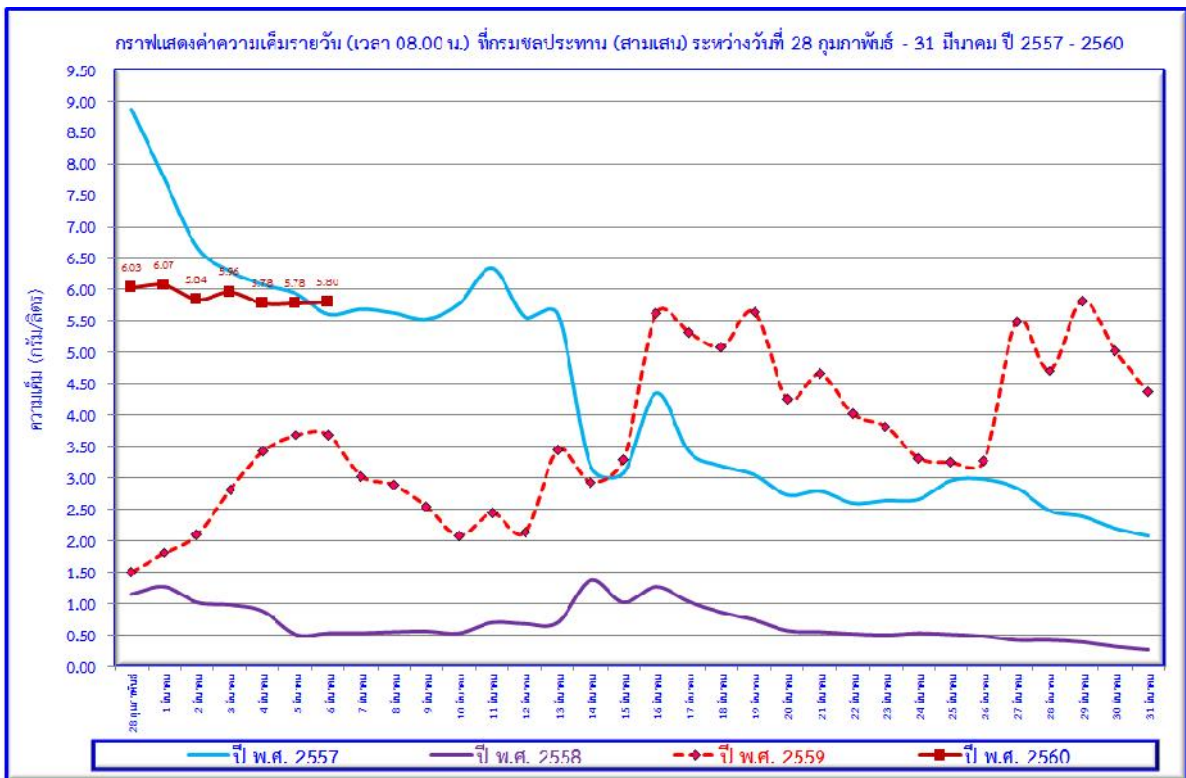


การเฝ้าระวังและติดตามคุณภาพน้ำด้านความเค็ม

วันที่ ๗ มีนาคม ๒๕๖๐



รูปที่ 2 ค่าความเค็ม (08.00 น.) ที่ทำนายนนท์ จ.นนทบุรี

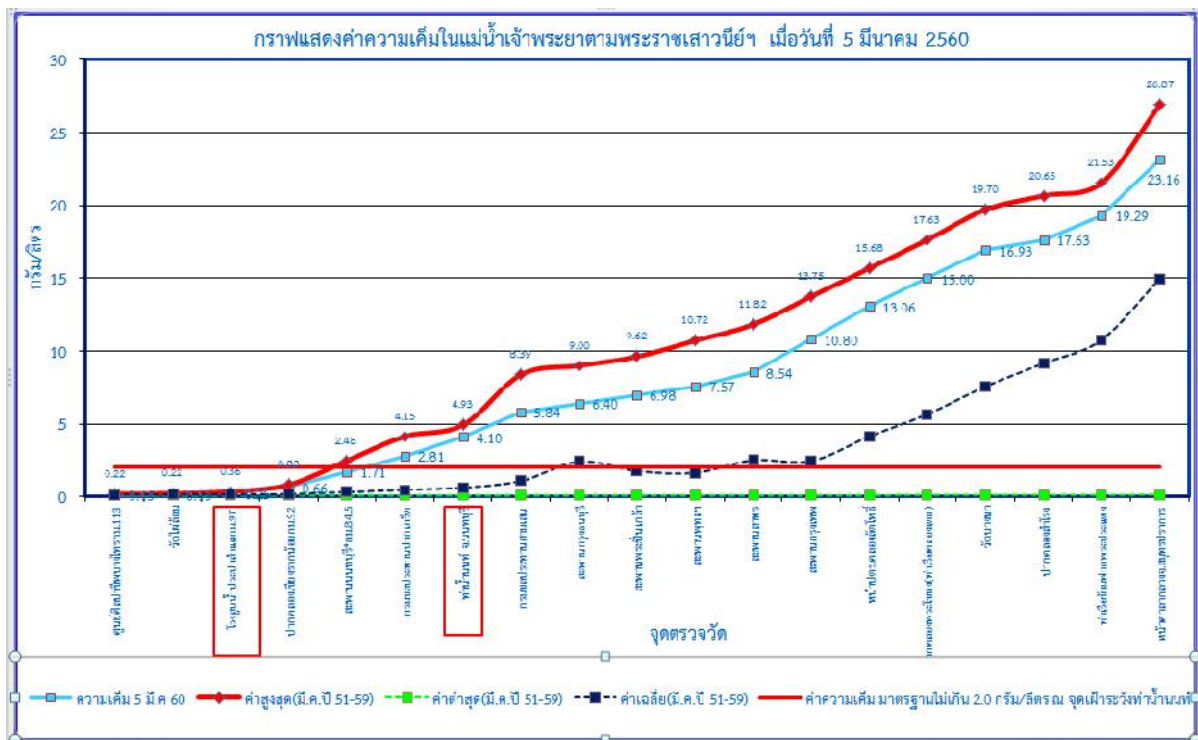


รูปที่ 3 ค่าความเค็ม (08.00 น.) ที่กรมชลประทาน (สามเสน)

การเฝ้าระวังและติดตามคุณภาพน้ำด้านความเค็ม

วันที่ ๗ มีนาคม ๒๕๖๐

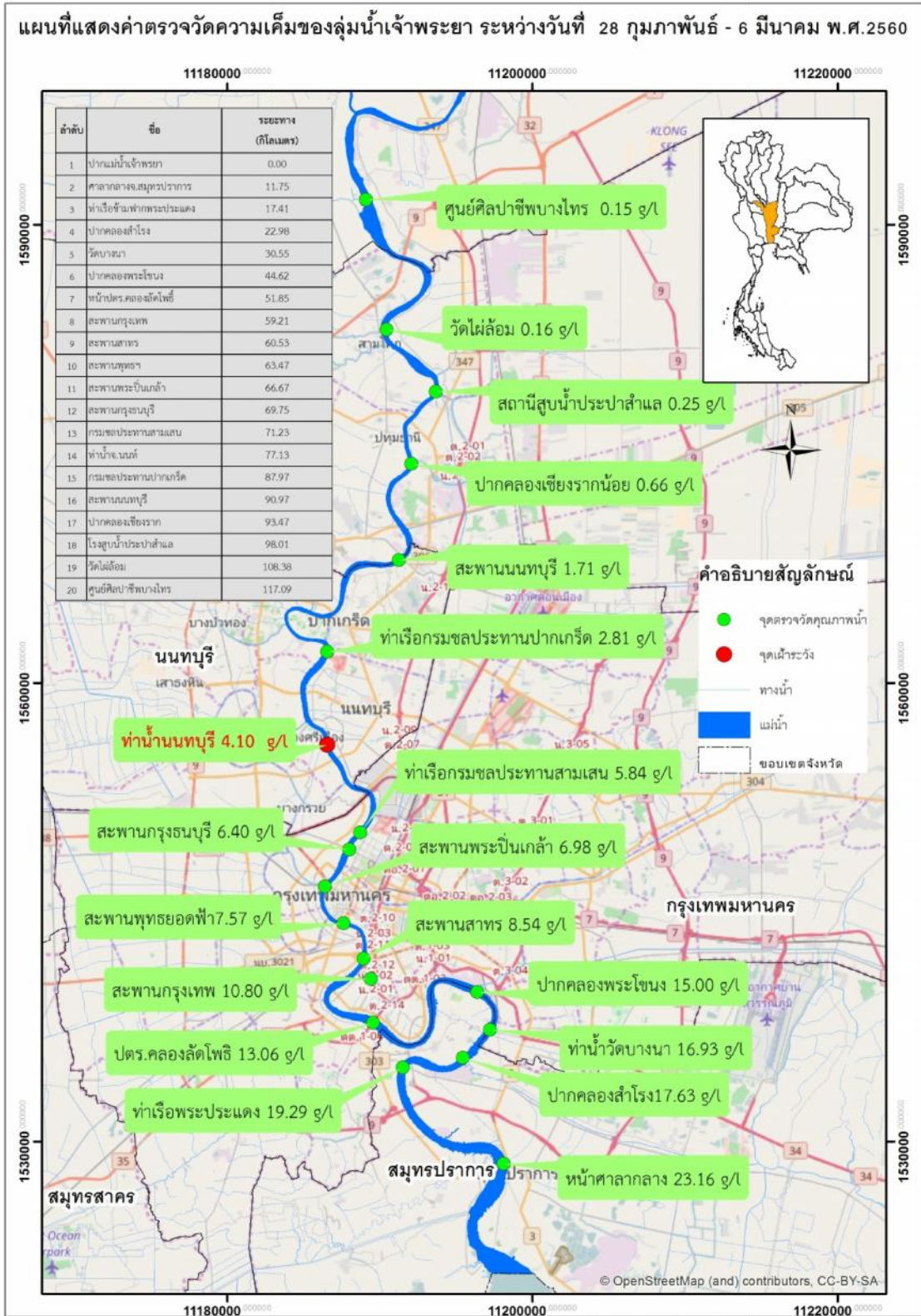
1.4 ค่าความเค็มตลอดลำน้ำเจ้าพระยา ระหว่างวันที่ 28 กุมภาพันธ์ - 6 มีนาคม ทำการตรวจวัดตามแผนการตรวจวัดที่กำหนดไว้ คือ วันที่ 5 มีนาคม 2560 ค่าความเค็มที่จุดเฝ้าระวังทำนายนนท์ อ.เมือง จ.นนทบุรี มีค่า 4.10 กรัม/ลิตร **สูงกว่า** ปี 2559 ที่ตรวจวัดวันที่ 1 มีนาคม 2559 มีค่า 1.55 กรัม/ลิตร จุดตรวจวัดส่วนใหญ่ตั้งแต่กรมชลประทานสามเสนมาจนถึงจุดตรวจวัดหน้าศาลากลาง จ.สมุทรปราการ มีค่าความเค็ม **สูงกว่า** ค่าเฉลี่ยในเดือนมีนาคมของการตรวจวัดทั้งหมด ดังรูปที่ 4



รูปที่ 4 ค่าความเค็มในแม่น้ำเจ้าพระยา วันที่ 5 มีนาคม พ.ศ. 2560

การเฝ้าระวังและติดตามคุณภาพน้ำด้านความเค็ม

วันที่ ๗ มีนาคม ๒๕๖๐



รูปที่ 5 ความเค็มในแม่น้ำเจ้าพระยา
(ตรวจวัดโดยฝ่ายตะกอนและคุณภาพน้ำ)





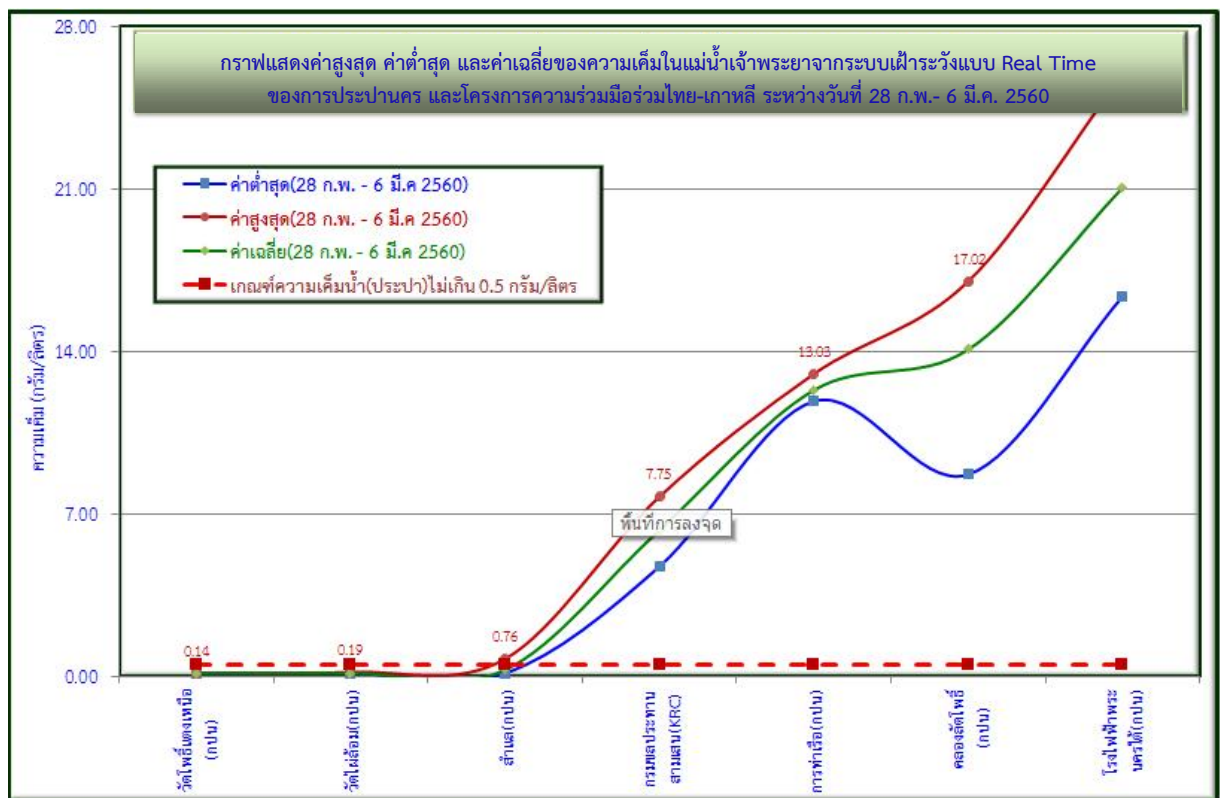
การเฝ้าระวังและติดตามคุณภาพน้ำด้านความเค็ม

วันที่ ๗ มีนาคม ๒๕๖๐

1.5 จากโครงการระบบเฝ้าระวังคุณภาพน้ำแบบ Real Time ของการประปานครหลวง (กปน) และโครงการความร่วมมือร่วมระหว่างไทย-เกาหลี (KRC) ในแม่น้ำเจ้าพระยา จำนวน 7 จุดตรวจวัด ผลการตรวจวัดระหว่างวันที่ 21-27 กุมภาพันธ์ 2560 เปรียบเทียบกับระหว่างวันที่ 28 กุมภาพันธ์ - 6 มีนาคม เมื่อพิจารณาค่าเฉลี่ย พบว่า จุดตรวจวัดวัดโพธิ์แดงเหนือและวัดไผ่ล้อม ทรงตัว สำแล กรมชลประทานสามเสน คลองลัดโพธิ์ โรงไฟฟ้าพระนครใต้สูงขึ้น และการท่าเรือลดลงดังตารางที่ 1 และรูปที่ 6-7

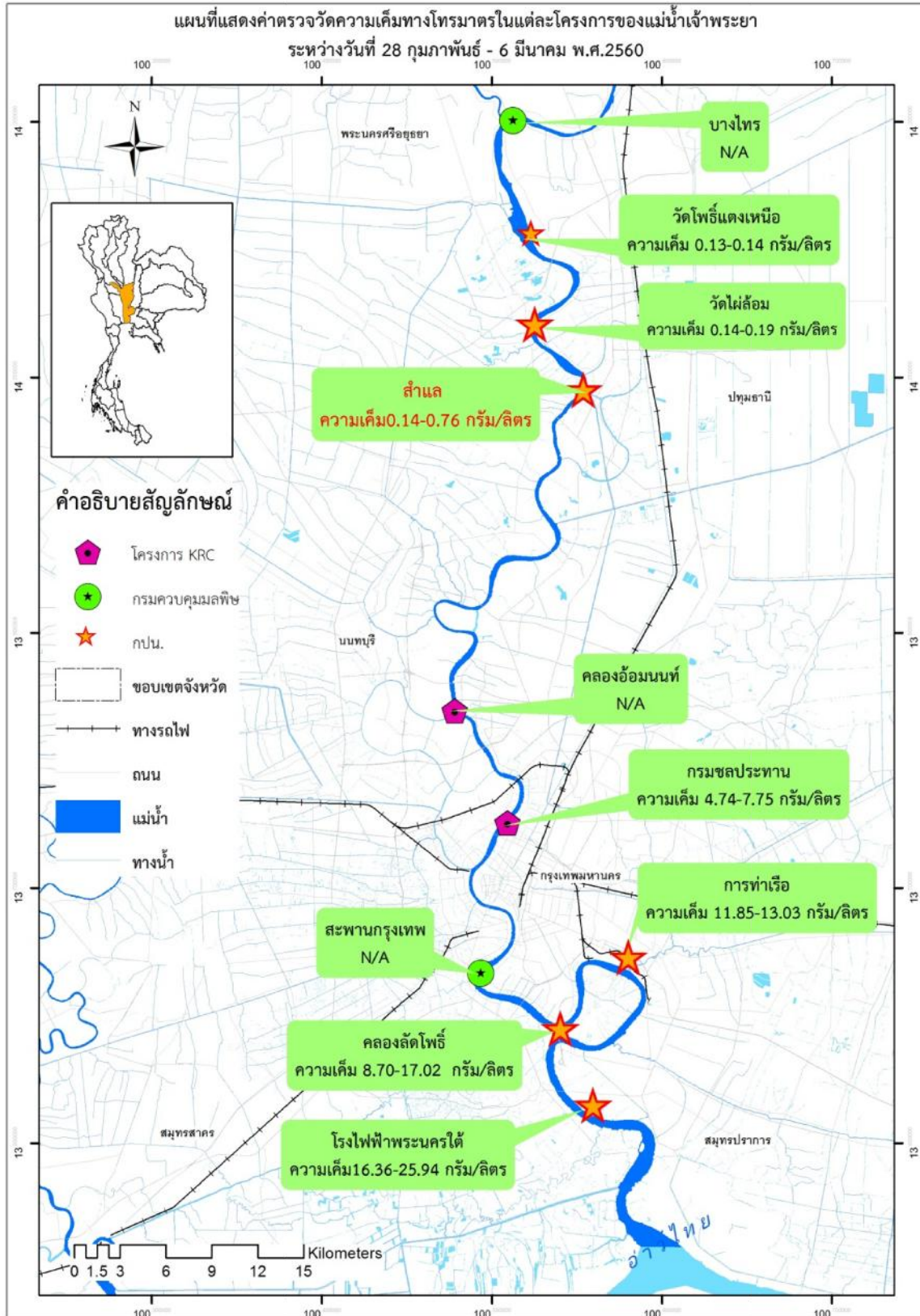
ตารางที่ 1 เปรียบเทียบค่าความเค็มระหว่างวันที่ 21-27 กุมภาพันธ์ 2560 และระหว่างวันที่ 28 กุมภาพันธ์ - 6 มีนาคม

จุดตรวจวัด	ความเค็มระหว่าง 21-27 ก.พ. 2560 (g/L)			ความเค็มระหว่าง 28 ก.พ. - 6 มีนาคม 2560 (g/L)			สูงขึ้น/ลดลง
	ต่ำสุด	สูงสุด	เฉลี่ย	ต่ำสุด	สูงสุด	เฉลี่ย	
วัดโพธิ์แดงเหนือ(กปน)	0.14	0.15	0.14	0.13	0.14	0.14	ทรงตัว
วัดไผ่ล้อม(กปน)	0.14	0.20	0.15	0.14	0.19	0.15	ทรงตัว
สำแล(กปน)	0.15	0.84	0.24	0.14	0.76	0.29	สูงขึ้น
กรมชลประทานสามเสน(KRC)	2.33	7.58	4.91	4.74	7.75	6.31	สูงขึ้น
การทำเรือ(กปน)	10.09	16.23	12.38	11.85	13.03	12.33	ลดลง
คลองลัดโพธิ์(กปน)	7.31	16.19	12.11	8.70	17.02	14.08	สูงขึ้น
โรงไฟฟ้าพระนครใต้(กปน)	12.14	22.77	17.47	16.36	25.94	21.05	สูงขึ้น



การเฝ้าระวังและติดตามคุณภาพน้ำด้านความเค็ม

วันที่ ๗ มีนาคม ๒๕๖๐



รูปที่ 7 แผนที่ค่าความเค็มในแม่น้ำเจ้าพระยา แบบ Real Time ของโครงการต่างๆ





การเฝ้าระวังและติดตามคุณภาพน้ำด้านความเค็ม

วันที่ ๗ มีนาคม ๒๕๖๐

1.6 ระดับน้ำรายชั่วโมงในแม่น้ำเจ้าพระยาที่สถานี C.29A ศูนย์ศิลปาชีพบางไทร อ.บางไทร จ.พระนครศรีอยุธยา ระหว่างวันที่ 28 กุมภาพันธ์ - 6 มีนาคม ปี 2557 2558 2559 และ 2560 พบว่า ในปี 2560 ระดับน้ำอยู่ระหว่าง **0.18-1.18** เมตร ค่าเฉลี่ย **0.71** เมตร **สูงกว่า**ในปี 2557 ซึ่งระดับน้ำเฉลี่ย **0.56**เมตร **สูงกว่า**ในปี 2558 ซึ่งระดับน้ำเฉลี่ย **0.54** เมตร และ **สูงกว่า**ในปี 2559 ซึ่งระดับน้ำเฉลี่ย **0.65** เมตร ดังรูปที่ 8

1.7 การระบายน้ำของเขื่อนเจ้าพระยา เทียบกับ ความเค็มที่จุดเฝ้าระวังของกรมชลประทานที่ ทำนายนนท์ จ.นนทบุรี ระหว่างวันที่ 28 กุมภาพันธ์ - 6 มีนาคม ปริมาณน้ำที่ระบายจากเขื่อนเจ้าพระยาเฉลี่ย **72.14** ลบ.ม./วินาที **ต่ำกว่า**ปี 2557 ที่ระบายน้ำเฉลี่ย **80.71** ลบ.ม./วินาที **สูงกว่า** ปี 2558 ที่ระบายน้ำเฉลี่ย **70.00** ลบ.ม./วินาที และ**ต่ำกว่า** ปี 2559 ที่ระบายน้ำเฉลี่ย **79.29**ลบ.ม./วินาทีดังรูปที่ 9

1.8 สภาพน้ำในอ่างเก็บน้ำที่สำคัญในกลุ่มน้ำเจ้าพระยา วันที่ 28 กุมภาพันธ์ 2560 ร้อยละของน้ำใช้การจากอ่างเก็บน้ำขนาดใหญ่ที่สามารถบริหารจัดการน้ำเพื่อลดปริมาณความเค็มในแม่น้ำเจ้าพระยา ระหว่าง วันที่ 28 กุมภาพันธ์ - 6 มีนาคม เป็นดังนี้ ภูมิพลมีปริมาตรน้ำใช้การ ร้อยละ **27.23** อยู่ในเกณฑ์น้ำน้อย สิริกิติ์มีปริมาตรน้ำใช้การร้อยละ **47.49** อยู่ในเกณฑ์น้ำพอใช้ แควน้อยมีปริมาตรน้ำใช้การร้อยละ **16.18** อยู่ในเกณฑ์น้ำน้อย ป่าสักมีปริมาตรน้ำใช้การร้อยละ **58.83** อยู่ในเกณฑ์น้ำดี ซึ่งมองในภาพรวมทั้ง 4 อ่างเก็บน้ำหลักของกลุ่มน้ำเจ้าพระยา พบว่า ปริมาตรน้ำใช้การร้อยละ**35.77**อยู่ในเกณฑ์น้ำพอใช้ โดยปริมาตรน้ำใช้การในปี 2560 มากกว่าวันที่ 28 กุมภาพันธ์ปี 2558 ร้อยละ **14.03** ของน้ำใช้การและ น้อยกว่าวันที่ 28 กุมภาพันธ์ ปี 2559 ร้อยละ **54.17** ของน้ำใช้การ รายละเอียดดังตารางที่ 2

ตารางที่ 2 สภาพน้ำในอ่างเก็บน้ำสำคัญในกลุ่มน้ำเจ้าพระยา

อ่างเก็บน้ำ	ความจุ (ล้าน ม.3)	ปริมาตรใช้การ (ล้าน ม.3)	ปริมาตรน้ำใช้การ		ปริมาตรน้ำ		ปริมาตรน้ำใช้การ		เกณฑ์ของ น้ำใช้การ
			28-ก.พ.-58 (ล้าน ม. ³)	28-ก.พ.-59 (ล้าน ม. ³)	วันที่ 28 ก.พ. 60		วันที่ 28 ก.พ. 60		
					ปริมาตร (ล้าน ม. ³)	ร้อยละ น้ำเก็บกัก	ปริมาตร (ล้าน ม. ³)	ร้อยละ น้ำใช้การ	
1. ภูมิพล	13,462	9,662	1996	822	6,431	47.77%	2631	27.23%	น้ำน้อย
2. สิริกิติ์	9,510	6,660	2,664	1476	6,013	63.23%	3,163	47.49%	น้ำพอใช้
3. แควน้อย	939	896	436	293	569	60.60%	145	16.18%	น้ำน้อย
4. ป่าสัก	960	957	494	389	566	58.96%	563	58.83%	น้ำดี
ภาพรวม	24,871	18,175	5,590	2,980	13,579	54.60%	6,502	35.77%	น้ำพอใช้

ที่มา: ศูนย์ประมวลวิเคราะห์สถานการณ์น้ำ กรมชลประทาน

หมายเหตุ : เกณฑ์ร้อยละของน้ำใช้การ มากกว่าร้อยละ 80 เกณฑ์น้ำมาก 51-80 เกณฑ์น้ำดี 31-50 เกณฑ์น้ำพอใช้ น้อยกว่าหรือเท่ากับ 30 เกณฑ์น้ำน้อย (อ้างอิงจากศูนย์ประมวลวิเคราะห์สถานการณ์น้ำ กรมชลประทาน)

1.9 ระดับน้ำคาดการณ์ของกองบัญชาการ กองทัพเรือ ในเดือนมีนาคมพบว่าช่วงเวลาที่น้ำขึ้นสูงสุด มี 3 ช่วงเวลา คือ

- (1) ช่วงที่ 1 ระหว่างวันที่ 4-5 มีนาคม 2560
- (2) ช่วงที่ 2 ระหว่างวันที่ 10-12 มีนาคม 2560
- (3) ช่วงที่ 3 ระหว่างวันที่ 30-31 มีนาคม 2560

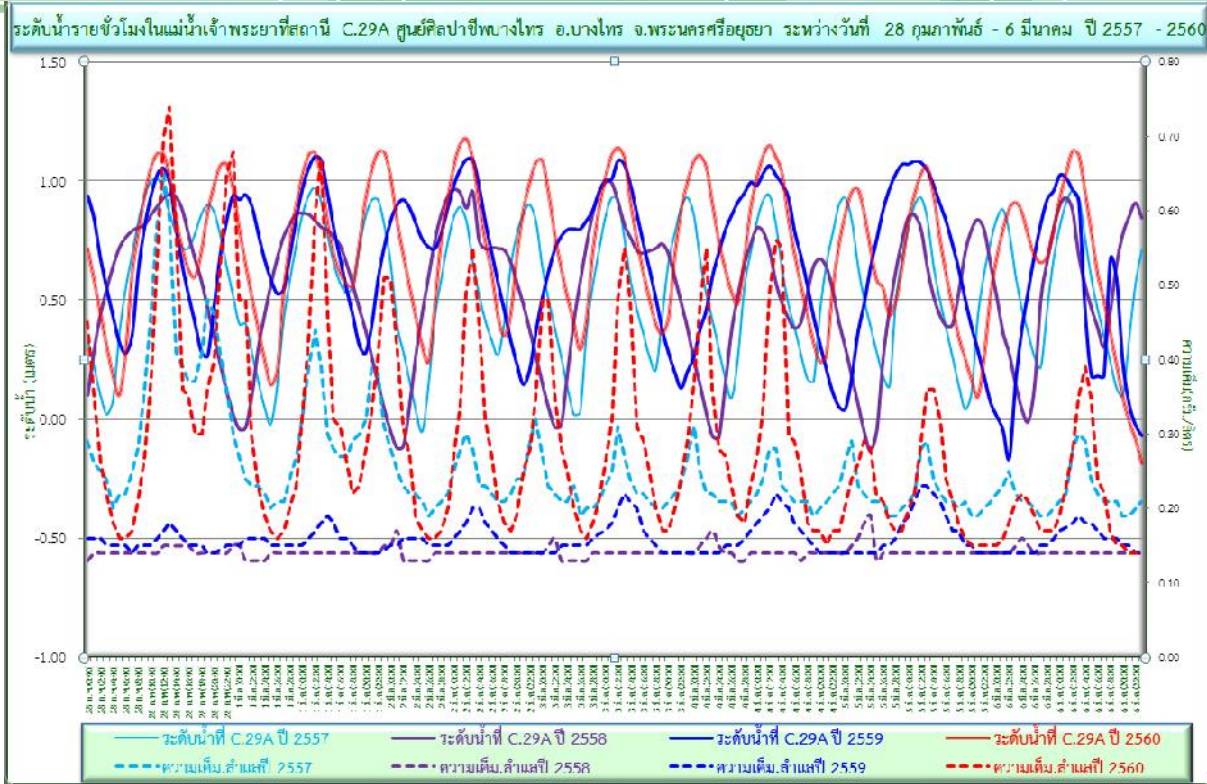
ดังรูปที่ 10

~๗~

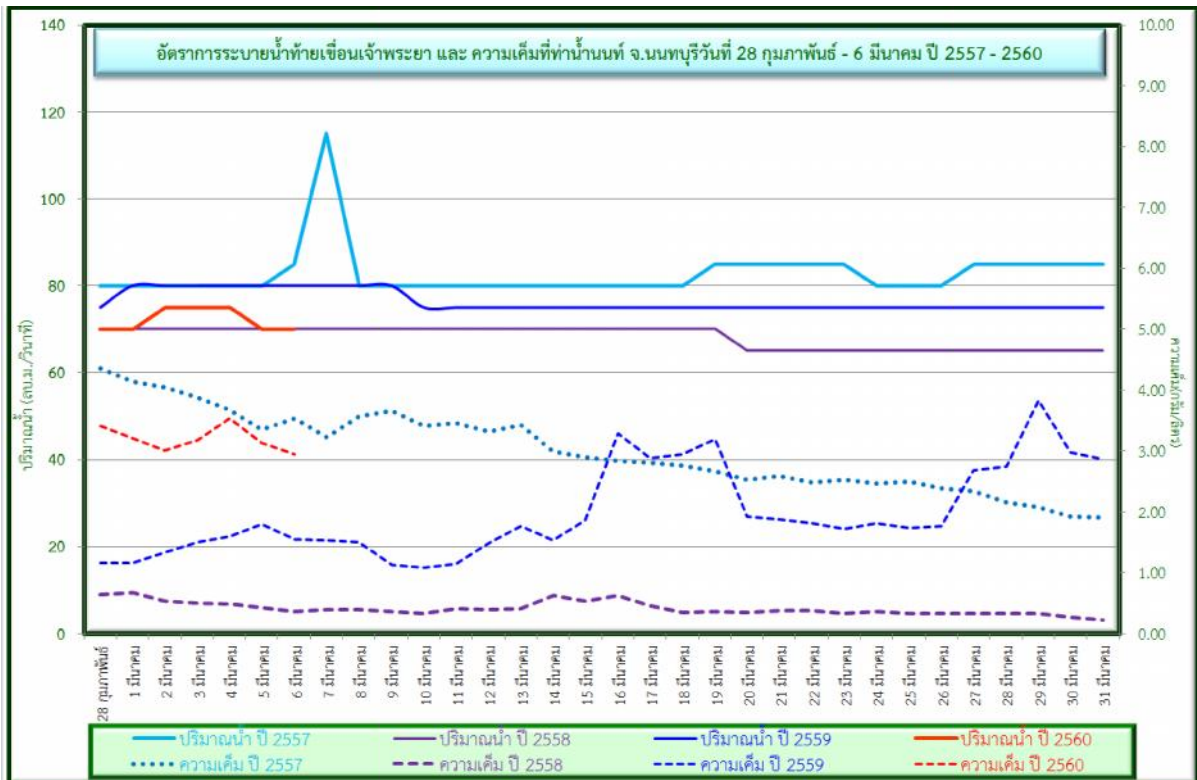


การเฝ้าระวังและติดตามคุณภาพน้ำด้านความเค็ม

วันที่ ๗ มีนาคม ๒๕๖๐



รูปที่ 8 ระดับน้ำรายชั่วโมงที่สถานี C.29A

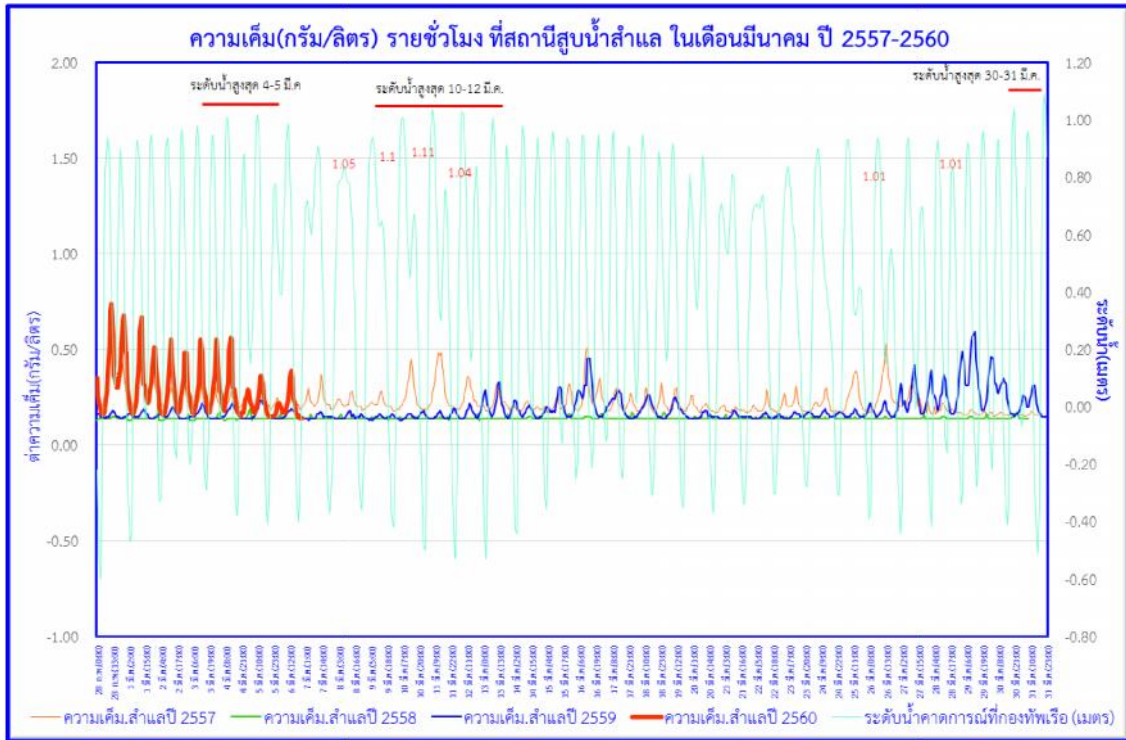


รูปที่ 9 ปริมาณน้ำที่ระบายจากเขื่อนเจ้าพระยา





การเฝ้าระวังและติดตามคุณภาพน้ำด้านความเค็ม วันที่ ๗ มีนาคม ๒๕๖๐



รูปที่ 10 ระดับน้ำคาดการณ์ที่กองทัพเรือความเค็มที่สถานีสูบน้ำสำแล



การเฝ้าระวังและติดตามคุณภาพน้ำด้านความเค็ม

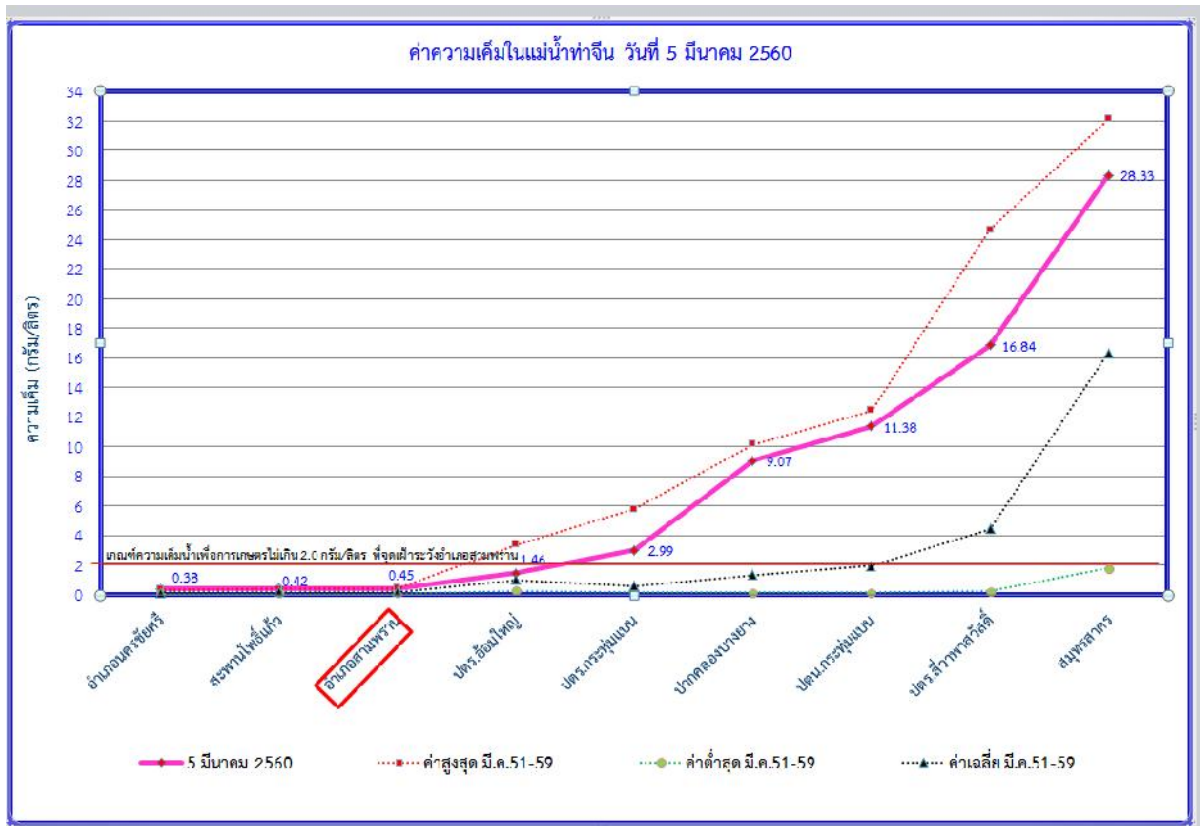
วันที่ ๗ มีนาคม ๒๕๖๐

2. คุณภาพน้ำด้านความเค็มในลุ่มน้ำท่าจีน

2.1 คุณภาพน้ำด้านความเค็มในลุ่มน้ำท่าจีน ทำการตรวจวัดตามแผนการตรวจวัดที่กำหนดไว้ คือ เดือนละ 6 ครั้ง ข้อมูลความเค็มระหว่างวันที่ 28 กุมภาพันธ์ - 6 มีนาคมทำการตรวจวัด วันที่ 5 มีนาคม 2560 ค่าความเค็มที่จุดเฝ้าระวังอำเภอสามพราน จ.นครปฐม มีค่า 0.45 กรัม/ลิตร สูงกว่าปี 2559 ตรวจวัดวันที่ 1 มีนาคม 2559 มีค่า 0.31 กรัม/ลิตร ผลการตรวจวัดตลอดแม่น้ำท่าจีน ในวันที่ 5 มีนาคม 2560 จุดตรวจวัดส่วนใหญ่มีค่าความเค็ม สูงกว่าค่าเฉลี่ยในเดือนมีนาคมรูปที่ 11-12

2.2 ระดับน้ำรายชั่วโมงในแม่น้ำท่าจีนที่สถานี T.1 อ.นครชัยศรี จ.นครปฐม ระหว่างวันที่ 28 กุมภาพันธ์ - 6 มีนาคม ปี 2557 2558 2559 และ 2560 พบว่า ในปี 2560 ระดับน้ำอยู่ระหว่าง 0.29-1.22 เมตร ค่าเฉลี่ย 0.89 เมตร สูงกว่าในปี 2557 ซึ่งระดับน้ำเฉลี่ย 0.84 เมตร สูงกว่าในปี 2558 ซึ่งระดับน้ำเฉลี่ย 0.55 เมตร และสูงกว่าในปี 2559 ซึ่งระดับน้ำเฉลี่ย 0.83 เมตรดังรูปที่ 13

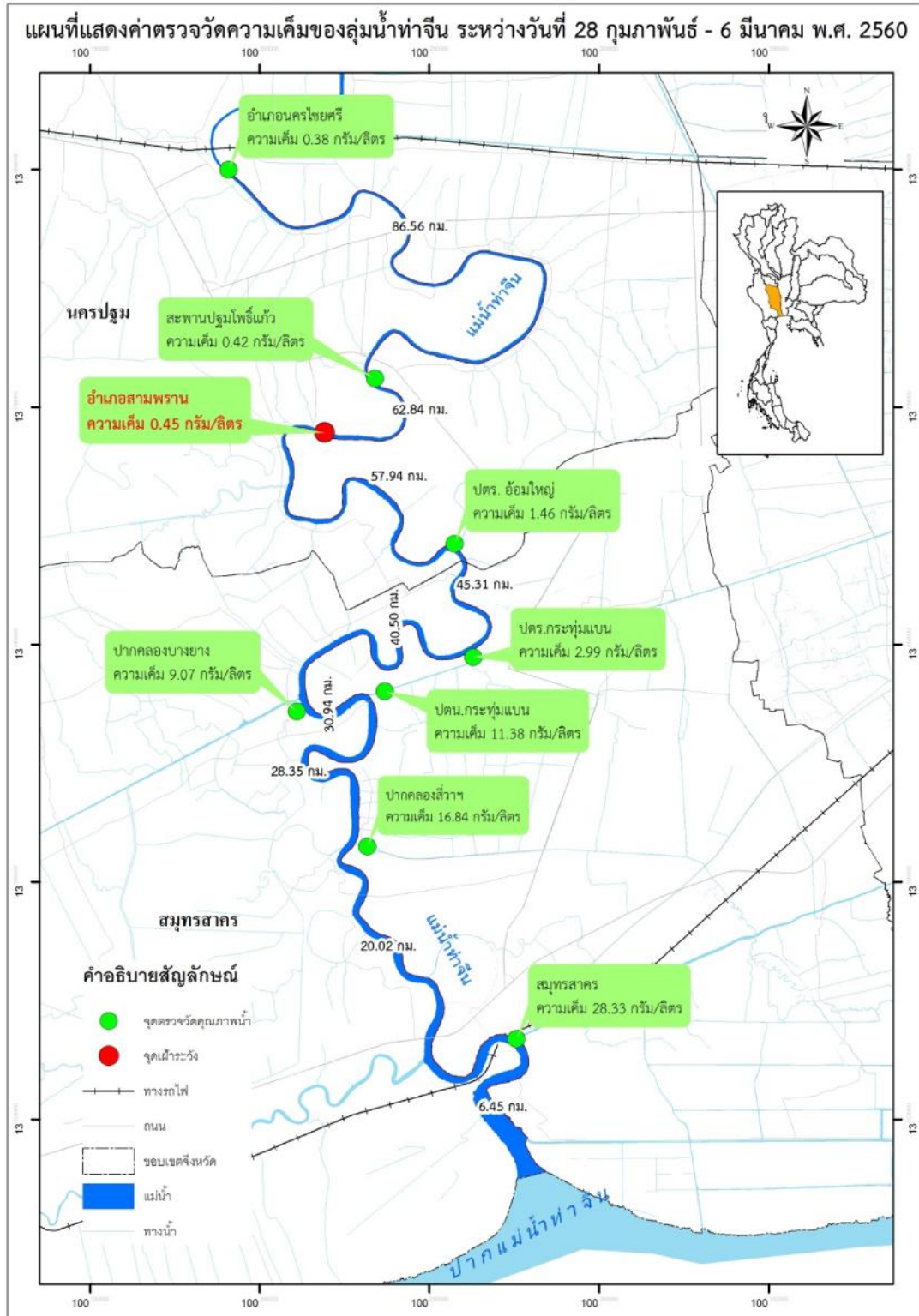
2.3 ระดับน้ำรายชั่วโมงในแม่น้ำท่าจีนที่สถานี T.14 อ.สามพราน จ.นครปฐม ระหว่างวันที่ 28 กุมภาพันธ์ - 6 มีนาคม ปี 2557 2558 2559 และ 2560 พบว่า ในปี 2560 ระดับน้ำอยู่ระหว่าง 2.47-3.87 เมตร ค่าเฉลี่ย 3.26 เมตร สูงกว่าในปี 2557 ซึ่งระดับน้ำเฉลี่ย 3.14 เมตร สูงกว่าในปี 2558 ซึ่งระดับน้ำเฉลี่ย 3.04 เมตร และสูงกว่าในปี 2559 ซึ่งระดับน้ำเฉลี่ย 3.16 เมตรดังรูปที่ 14



รูปที่ 11 ค่าความเค็มในแม่น้ำท่าจีน วันที่ 5 มีนาคม พ.ศ. 2560

การเฝ้าระวังและติดตามคุณภาพน้ำด้านความเค็ม

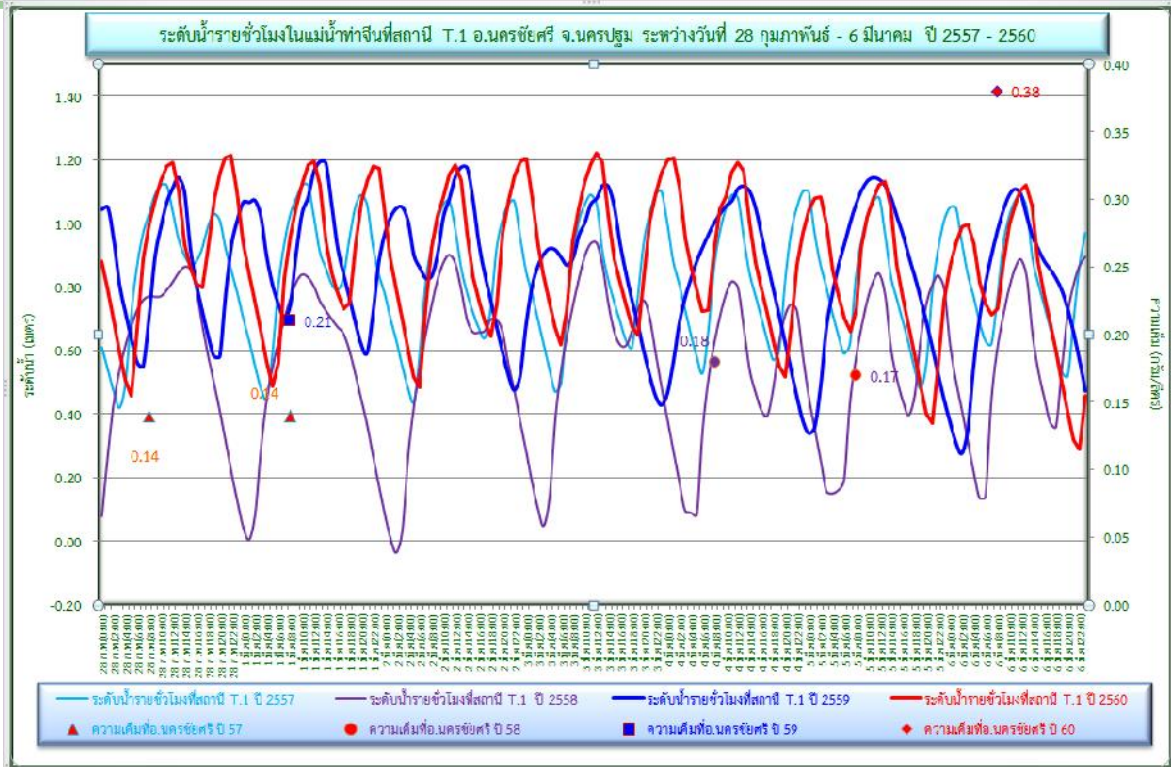
วันที่ ๗ มีนาคม ๒๕๖๐



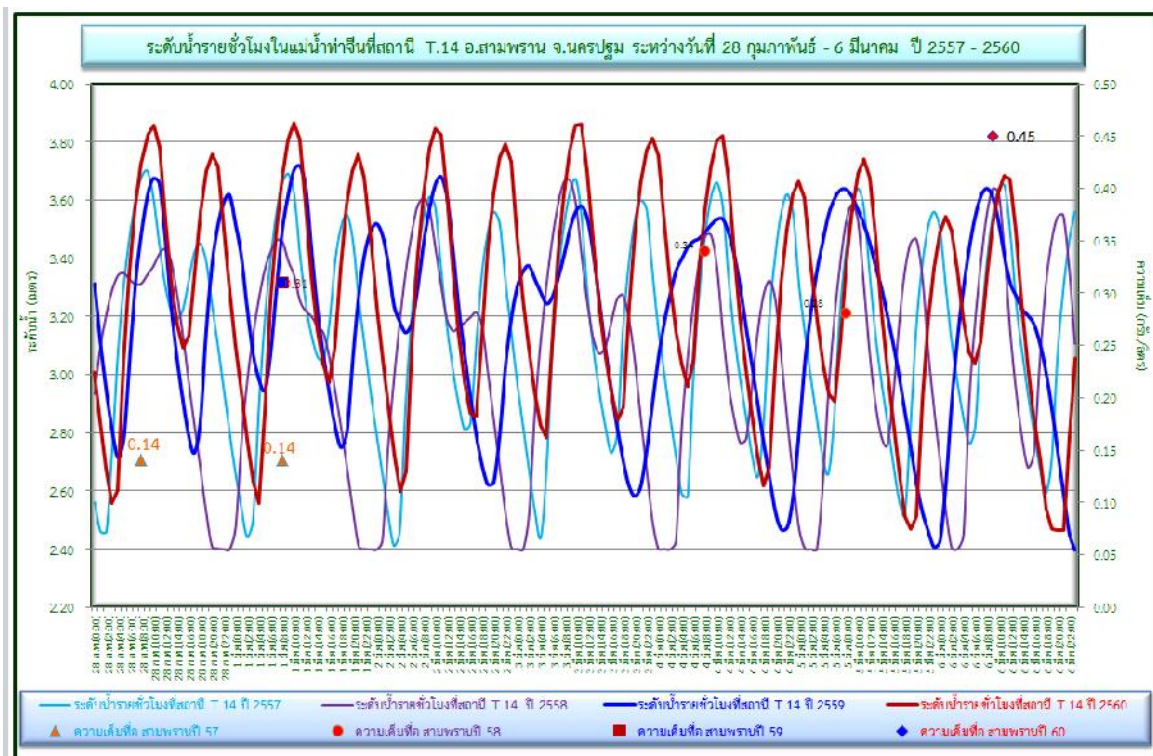
รูปที่ 12 ความเค็มในแม่น้ำท่าจีน
(ตรวจวัดโดย โครงการส่งน้ำและบำรุงรักษาภาษีเจริญ)

การเฝ้าระวังและติดตามคุณภาพน้ำด้านความเค็ม

วันที่ ๗ มีนาคม ๒๕๖๐



รูปที่ 13 ระดับน้ำรายชั่วโมงที่สถานี T.1 และ ค่าความเค็มที่ อ.นครชัยศรี



รูปที่ 14 ระดับน้ำรายชั่วโมงที่สถานี T.14 และค่าความเค็มที่ อ.สามพราน



การเฝ้าระวังและติดตามคุณภาพน้ำด้านความเค็ม

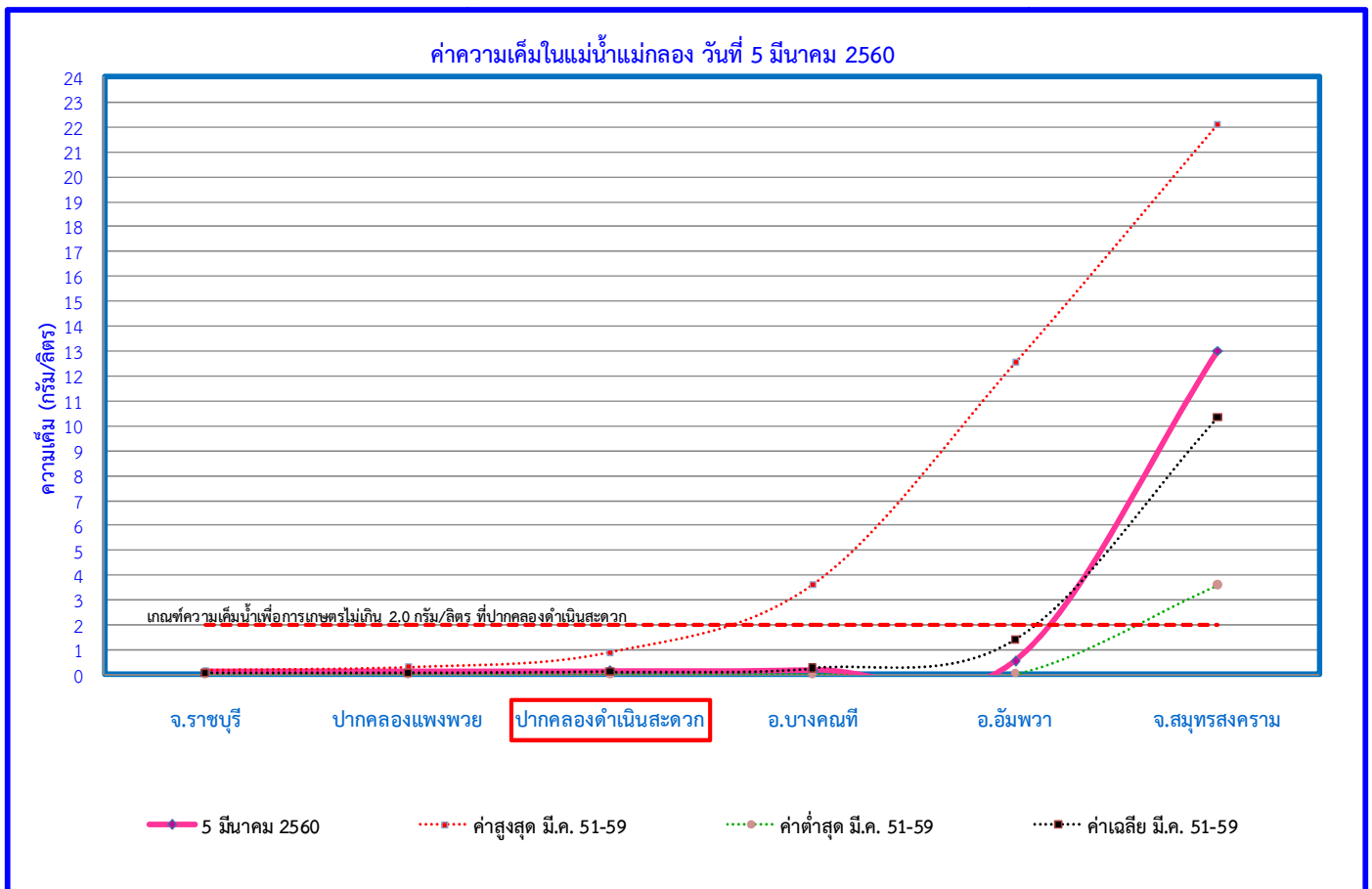
วันที่ ๗ มีนาคม ๒๕๖๐

3. คุณภาพน้ำด้านความเค็มในลุ่มน้ำแม่กลอง

3.1 คุณภาพน้ำด้านความเค็มในลุ่มน้ำแม่กลอง ทำการตรวจวัดตามแผนการตรวจวัดที่กำหนดไว้ คือ เดือนละ 6 ครั้ง ข้อมูลความเค็มระหว่างวันที่ 28 กุมภาพันธ์ - 6 มีนาคม ทำการตรวจวัด วันที่ 5 มีนาคม 2560 ค่าความเค็มที่จุดเฝ้าระวังปากคลองดำเนินสะดวก จ.ราชบุรี มีค่า 0.19 กรัม/ลิตร **สูงกว่า** ปี 2559 ตรวจวัดวันที่ 1 มีนาคม 2559 มีค่า 0.25 กรัม/ลิตร จุดตรวจวัดส่วนใหญ่มีค่าความเค็ม **สูงกว่า** ค่าเฉลี่ยในเดือนมีนาคมตั้งแต่อำเภอบางคนทีจนถึงจังหวัดสมุทรสงคราม รูปที่ 15-16

3.2 ระดับน้ำรายชั่วโมงในแม่น้ำแม่กลองที่สถานี K.11A บ้านวังขนาย ต.วังขนาย อ.ท่าม่วง จ.กาญจนบุรี ระหว่างวันที่ 28 กุมภาพันธ์ - 6 มีนาคม ปี 2557 2558 และ 2559 พบว่า ในปี 2560 มีระดับน้ำอยู่ระหว่าง 0.82-1.62 เมตรระดับน้ำเฉลี่ย 1.23 เมตร **ต่ำกว่า**ปี 2557 ระดับน้ำเฉลี่ย 1.57 เมตร **ต่ำกว่า**ปี 2558 ระดับน้ำเฉลี่ย 1.33 เมตร และ **ต่ำกว่า**ปี 2559 ค่าเฉลี่ย 1.47 เมตร ดังรูปที่ 17

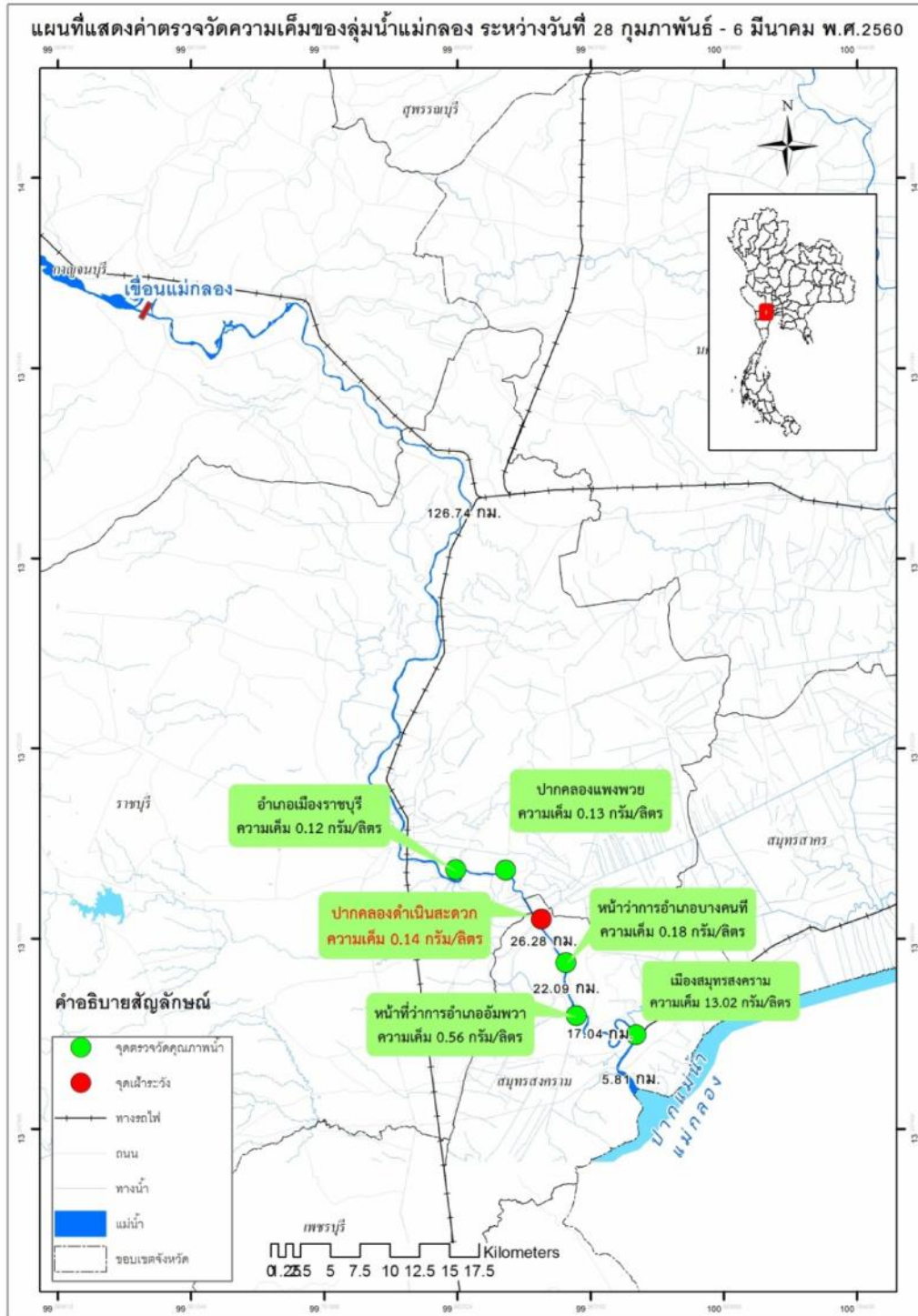
3.3 การระบายน้ำท้ายเขื่อนแม่กลอง ระหว่างวันที่ 28 กุมภาพันธ์ - 6 มีนาคม ปี 2557 2558 และ 2559 พบว่า ปี 2560 อัตราการระบายน้ำท้ายเขื่อนแม่กลอง อยู่ระหว่าง 88-116 ลบ.ม./วินาที เฉลี่ย 97.43 ลบ.ม./วินาที **ต่ำกว่า**ปี 2557 อัตราการระบายเฉลี่ย 129.29 ลบ.ม./วินาที **สูงกว่า** ปี 2558 อัตราการระบายน้ำเฉลี่ย 77.57 ลบ.ม./วินาที และ **สูงกว่า** ปี 2559 อัตราการระบายน้ำเฉลี่ย 66.43 ลบ.ม./วินาที ดังรูปที่ 18



รูปที่ 15 ค่าความเค็มในแม่น้ำแม่กลอง วันที่ 5 มีนาคม พ.ศ. 2560

การเฝ้าระวังและติดตามคุณภาพน้ำด้านความเค็ม

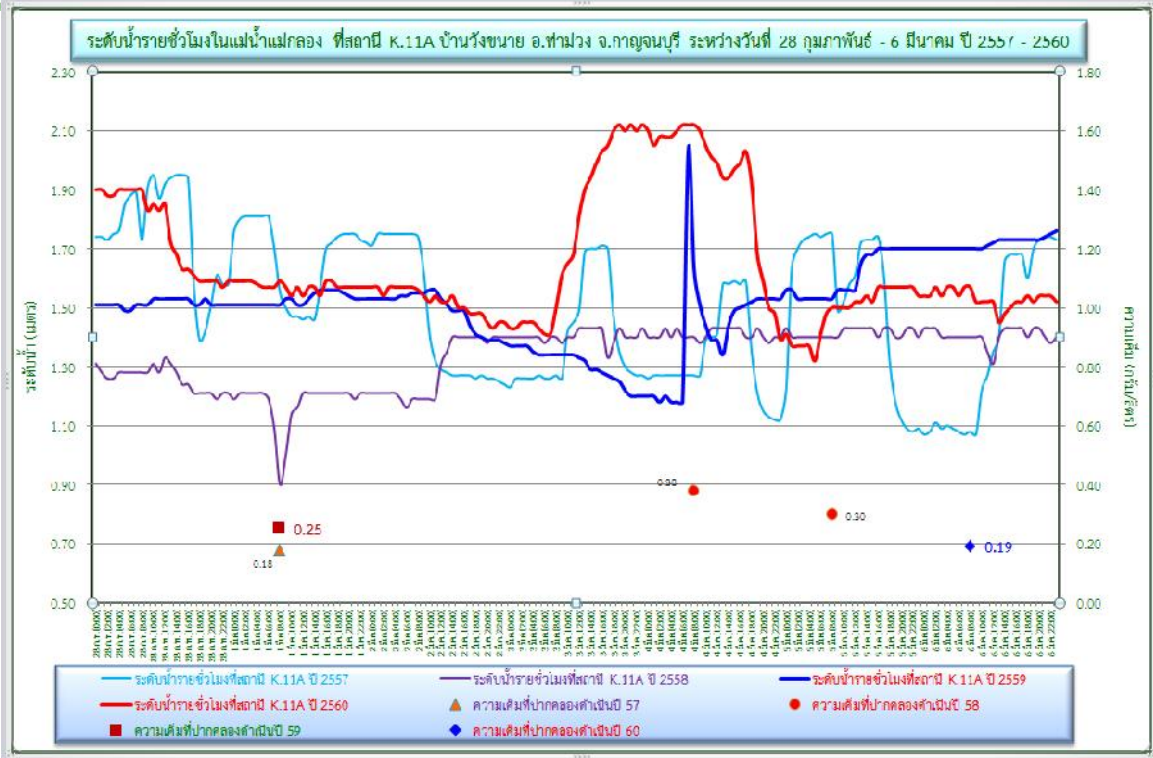
วันที่ ๗ มีนาคม ๒๕๖๐



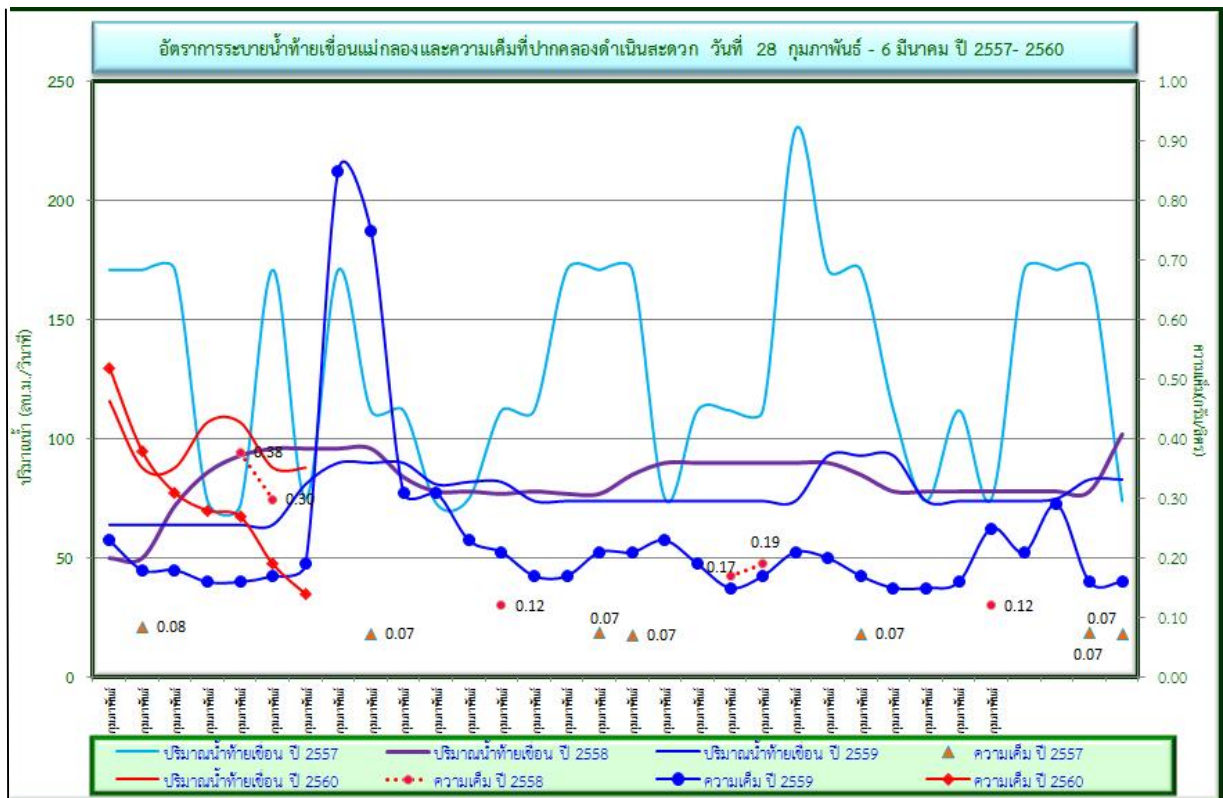
รูปที่ 16 ความเค็มในแม่น้ำแม่กลอง
(ตรวจวัดโดย โครงการส่งน้ำและบำรุงรักษาดำเนินสะดวก)



การเฝ้าระวังและติดตามคุณภาพน้ำด้านความเค็ม วันที่ ๗ มีนาคม ๒๕๖๐



รูปที่ 17 ระดับน้ำรายชั่วโมงที่สถานี K.11A และค่าความเค็มที่ปากคลองดำเนิน



รูปที่ 18 อัตราการระบายน้ำท้ายเขื่อนแม่กลอง และค่าความเค็มที่ปากคลองดำเนิน



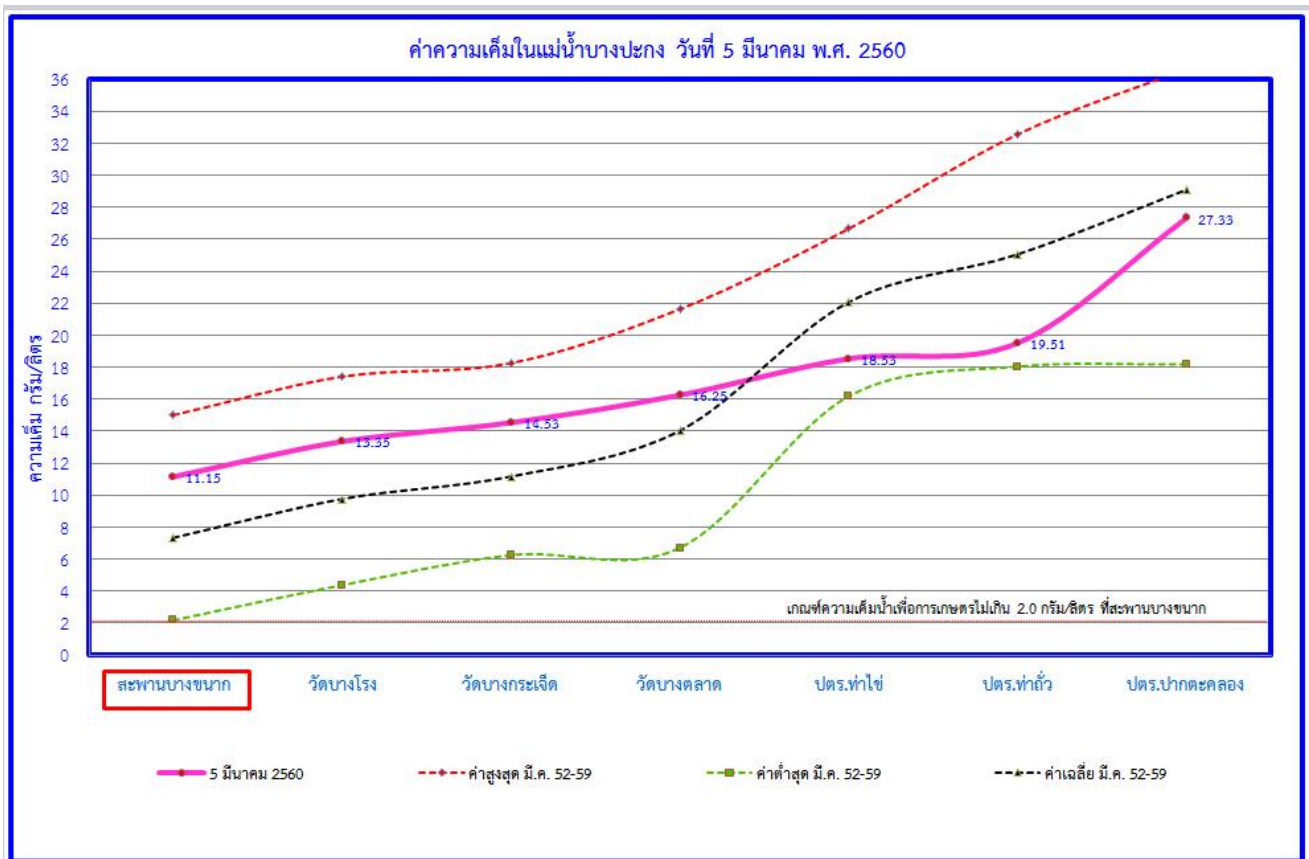
การเฝ้าระวังและติดตามคุณภาพน้ำด้านความเค็ม

วันที่ ๗ มีนาคม ๒๕๖๐

4. คุณภาพน้ำด้านความเค็มในลุ่มน้ำบางปะกง

4.1 คุณภาพน้ำด้านความเค็มในลุ่มน้ำบางปะกง ทำการตรวจวัดตามแผนการตรวจวัดที่กำหนดไว้ คือ เดือนละ 6 ครั้ง ข้อมูลความเค็มระหว่างวันที่ 28 กุมภาพันธ์ - 6 มีนาคม ทำการตรวจวัด วันที่ 5 มีนาคม 2560 ค่าความเค็มที่จุดเฝ้าระวังสะพานบางขนาก อ.บางน้ำเปรี้ยว จ.ฉะเชิงเทรา มีค่า 11.15 กรัม/ลิตร สูงกว่าปี 2559 ตรวจวัดวันที่ 1 มีนาคม 2559 มีค่า 7.90 กรัม/ลิตร ผลการตรวจวัดตลอดแม่น้ำบางปะกง ในวันที่ 5 มีนาคม 2560 จุดตรวจวัดช่วงวัดบางตลาดถึง ปตร.ปากตะคลองมีค่าความเค็ม ต่ำกว่าค่าเฉลี่ยในเดือนมีนาคมดังรูปที่ 19 และ 21

4.2 ระดับน้ำรายชั่วโมงในแม่น้ำบางปะกงที่สถานี KGT.1 ตลาดหน้าหน้าเมืองปราจีนบุรี อ.เมือง จ.ปราจีนบุรี ระหว่างวันที่ 28 กุมภาพันธ์- 6 มีนาคม ปี 2557 2558 2559 และ 2560 พบว่า ในปี 2560 ระดับน้ำอยู่ระหว่าง -0.05-0.71 เมตร ค่าเฉลี่ย 0.40 เมตร สูงกว่าในปี 2557 ซึ่งระดับน้ำเฉลี่ย 0.25 เมตร สูงกว่าในปี 2558 ซึ่งระดับน้ำเฉลี่ย 0.06 เมตร และสูงกว่าในปี 2559 ซึ่งระดับน้ำเฉลี่ย 0.24 เมตร ดังรูปที่ 20

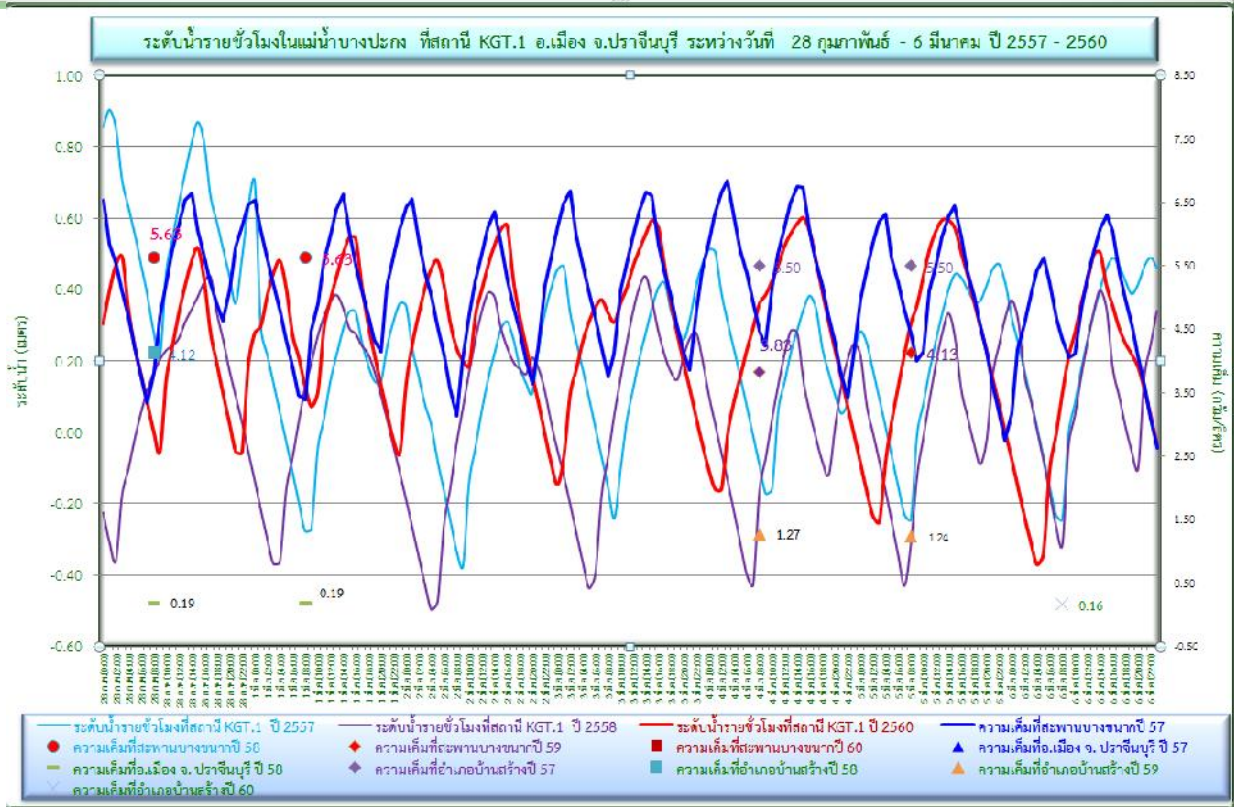


รูปที่ 19 ค่าความเค็มในแม่น้ำบางปะกง วันที่ 5 มีนาคม พ.ศ. 2560



การเฝ้าระวังและติดตามคุณภาพน้ำด้านความเค็ม

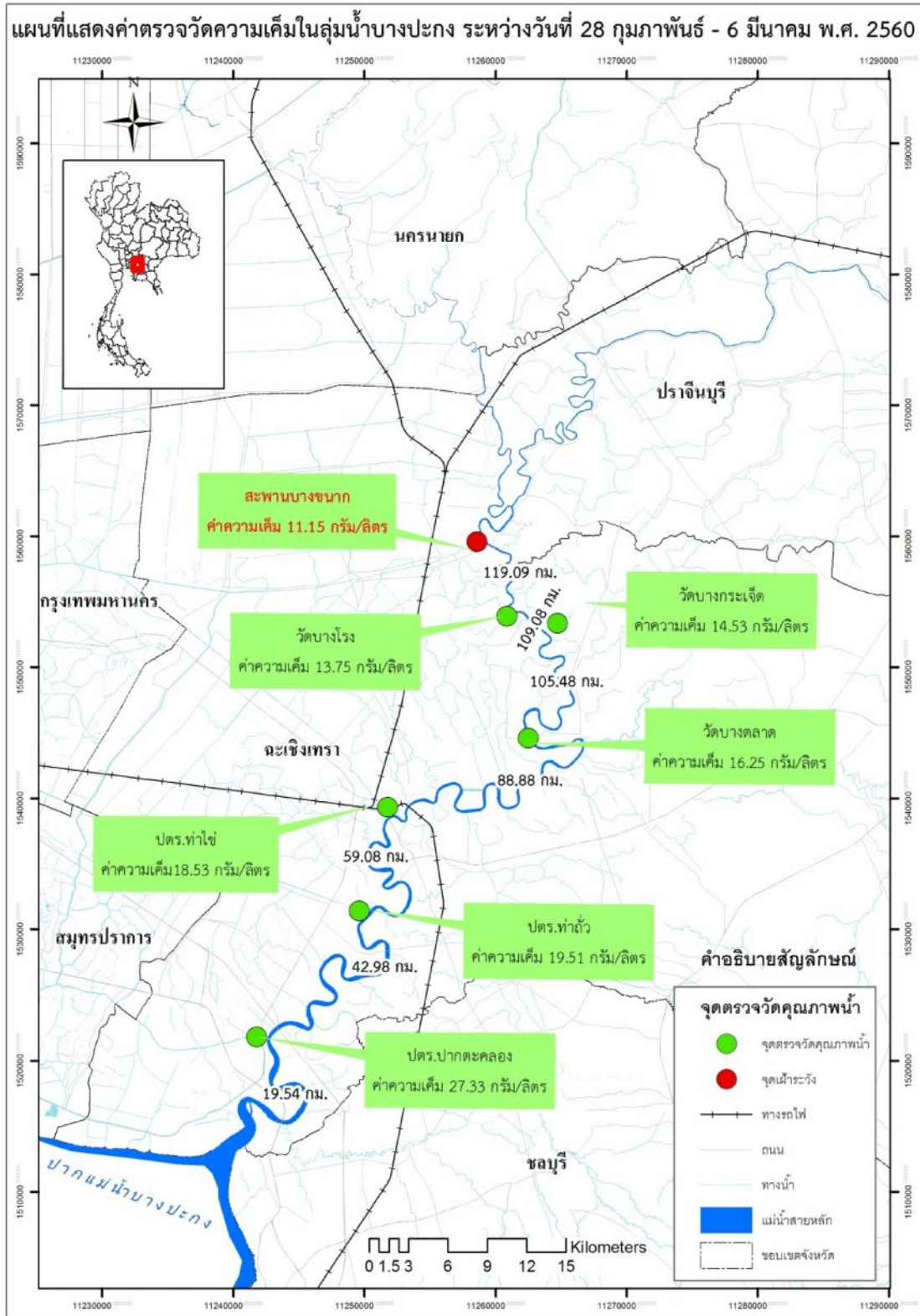
วันที่ ๗ มีนาคม ๒๕๖๐



รูปที่ 20 ระดับน้ำรายชั่วโมงที่สถานี KGT.1 และความเค็มที่สะพานบางขนาก

การเฝ้าระวังและติดตามคุณภาพน้ำด้านความเค็ม

วันที่ ๗ มีนาคม ๒๕๖๐



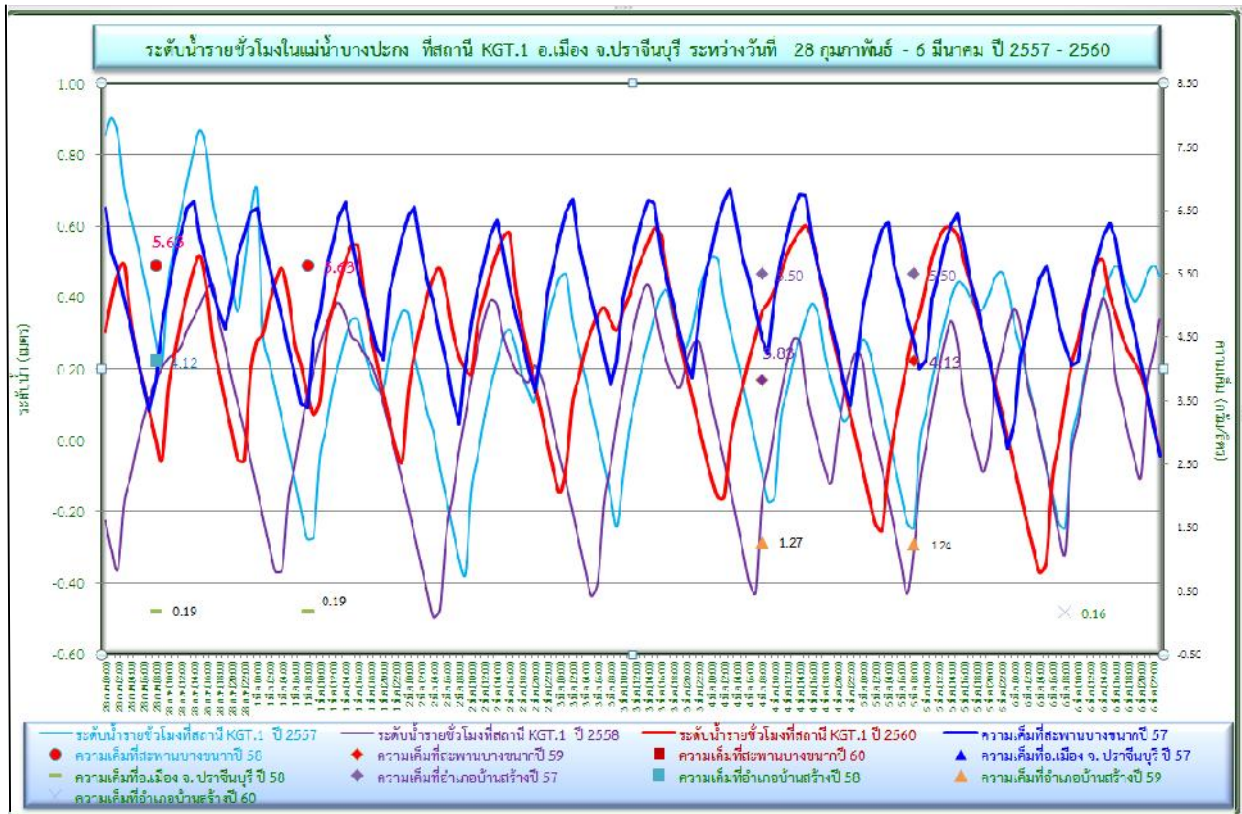
รูปที่ 21 ความเค็มในแม่น้ำบางปะกง
(ตรวจวัดโดย โครงการส่งน้ำและบำรุงรักษาพระองค์ไชยานุชิต)

การเฝ้าระวังและติดตามคุณภาพน้ำด้านความเค็ม

วันที่ ๗ มีนาคม ๒๕๖๐

5. คุณภาพน้ำด้านความเค็มในลุ่มน้ำปราจีนบุรี

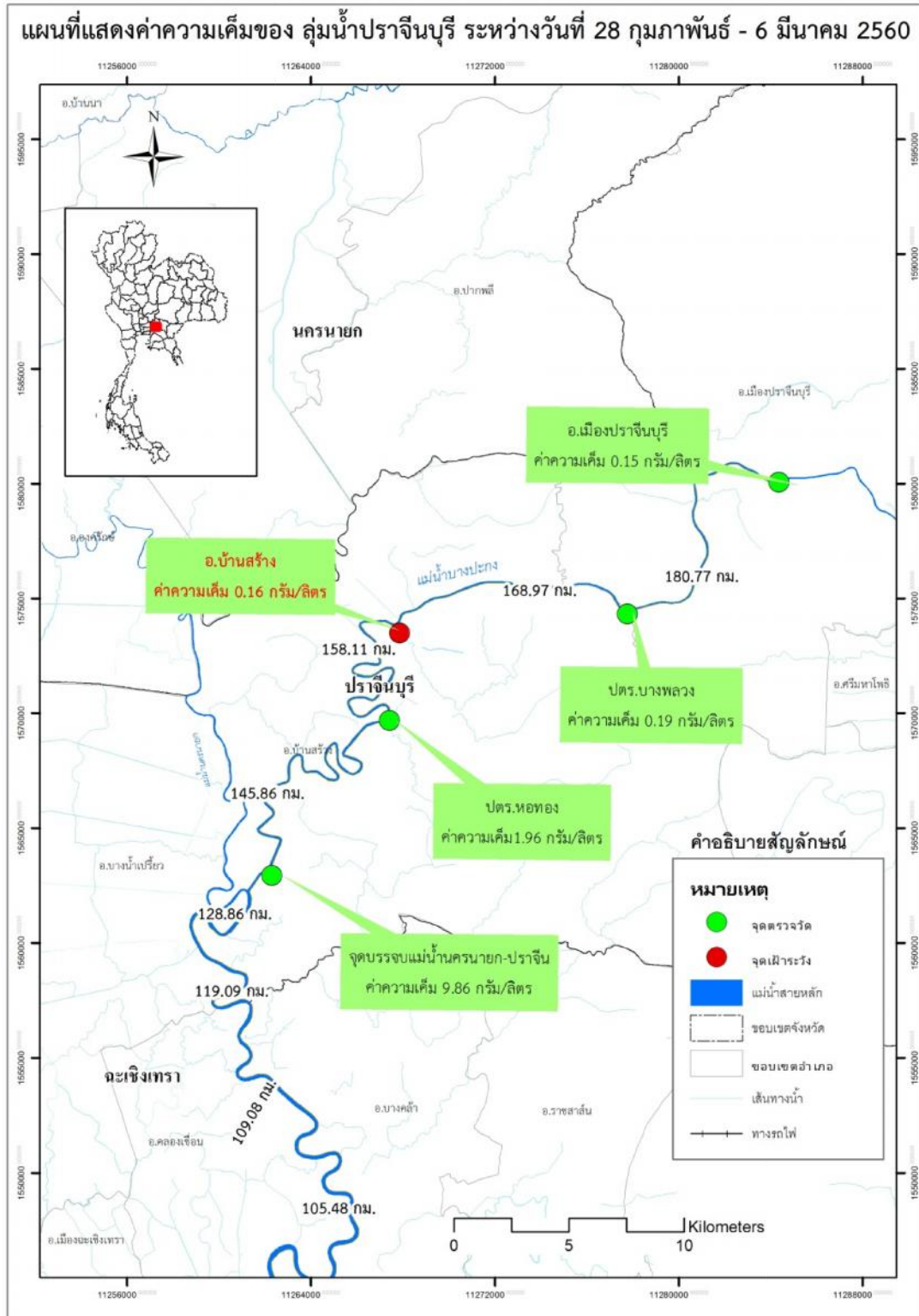
5.1 คุณภาพน้ำด้านความเค็มในลุ่มน้ำปราจีนบุรี เดือนละ 6 ครั้ง ข้อมูลความเค็มระหว่างวันที่ 28 กุมภาพันธ์ - 6 มีนาคม ทำการตรวจวัด วันที่ 5 มีนาคม 2560 ตามแผนการตรวจวัดที่กำหนดไว้ค่าความเค็มที่จุดเฝ้าระวัง อ.บ้านสร้าง จ.ปราจีนบุรี วัดได้ 0.16 กรัม/ลิตร ซึ่งต่ำกว่าในปี 2559 ทำการตรวจวัดในวันที่ 1 มีนาคม 2559 ซึ่งวัดได้ 0.36 กรัม/ลิตร สำหรับจุดตรวจวัดอื่นๆ ได้แสดงในรูปที่ 22-23



รูปที่ 22 ระดับน้ำรายชั่วโมงที่สถานี KGT.1 และความเค็มที่อำเภอบ้านสร้าง

การเฝ้าระวังและติดตามคุณภาพน้ำด้านความเค็ม

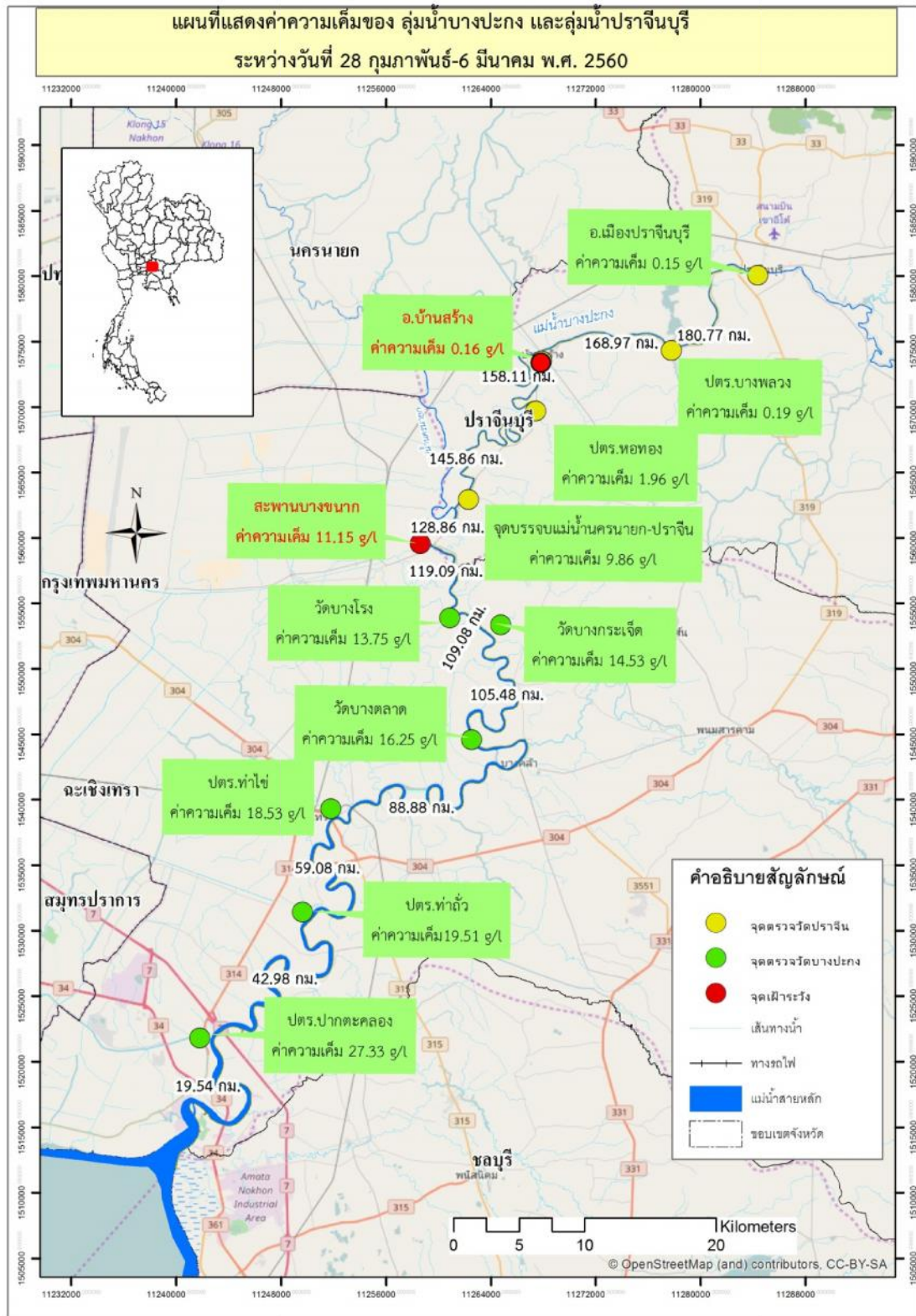
วันที่ ๗ มีนาคม ๒๕๖๐



รูปที่ 23 ความเค็มในแม่น้ำปราจีนบุรี
(ตรวจวัดโดย โครงการส่งน้ำและบำรุงรักษาบางพลวง)

การเฝ้าระวังและติดตามคุณภาพน้ำด้านความเค็ม

วันที่ ๗ มีนาคม ๒๕๖๐



รูปที่ 24 ความเค็มเฉลี่ยในแม่น้ำปราจีนบุรี และแม่น้ำบางปะกง

การเฝ้าระวังและติดตามคุณภาพน้ำด้านความเค็ม

วันที่ ๗ มีนาคม ๒๕๖๐

