



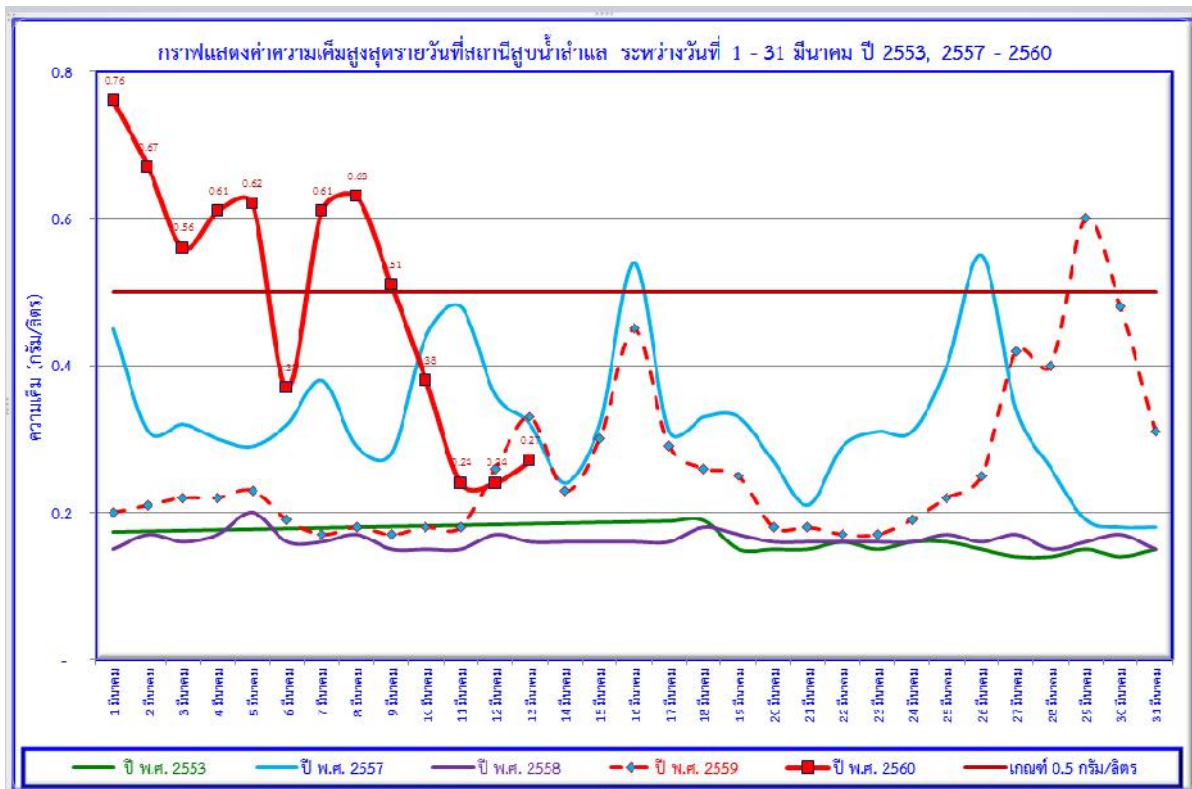
# การเฝ้าระวังและติดตามคุณภาพน้ำด้านความเค็ม

วันที่ ๑๔ มีนาคม ๒๕๖๐

## คุณภาพน้ำด้านความเค็ม(7 - 13 มีนาคม 2560)

### 1. คุณภาพน้ำด้านความเค็มในกลุ่มน้ำเจ้าพระยา

1.1 สถานีสูบน้ำสำแล จ.ปทุมธานี จากการตรวจวัดค่าความเค็มในแม่น้ำเจ้าพระยา ระหว่างวันที่ 7 - 13 มีนาคมที่จุดตรวจวัดสถานีสูบน้ำสำแลของการประปานครหลวง ค่าความเค็มสูงสุดรายวัน มีค่าระหว่าง 0.24-0.63 กรัม/ลิตรค่าเฉลี่ย 0.41 กรัม/ลิตร ซึ่งสูงกว่าปี 2553 ที่มีค่าเฉลี่ย 0.18 กรัม/ลิตรสูงกว่าปี 2557 ที่มีค่าเฉลี่ย 0.35 กรัม/ลิตรสูงกว่าปี 2558 ที่มีค่าเฉลี่ย 0.16 กรัม/ลิตรและสูงกว่าปี 2559 ที่มีค่าเฉลี่ย 0.23 กรัม/ลิตร ดังรูปที่ 1



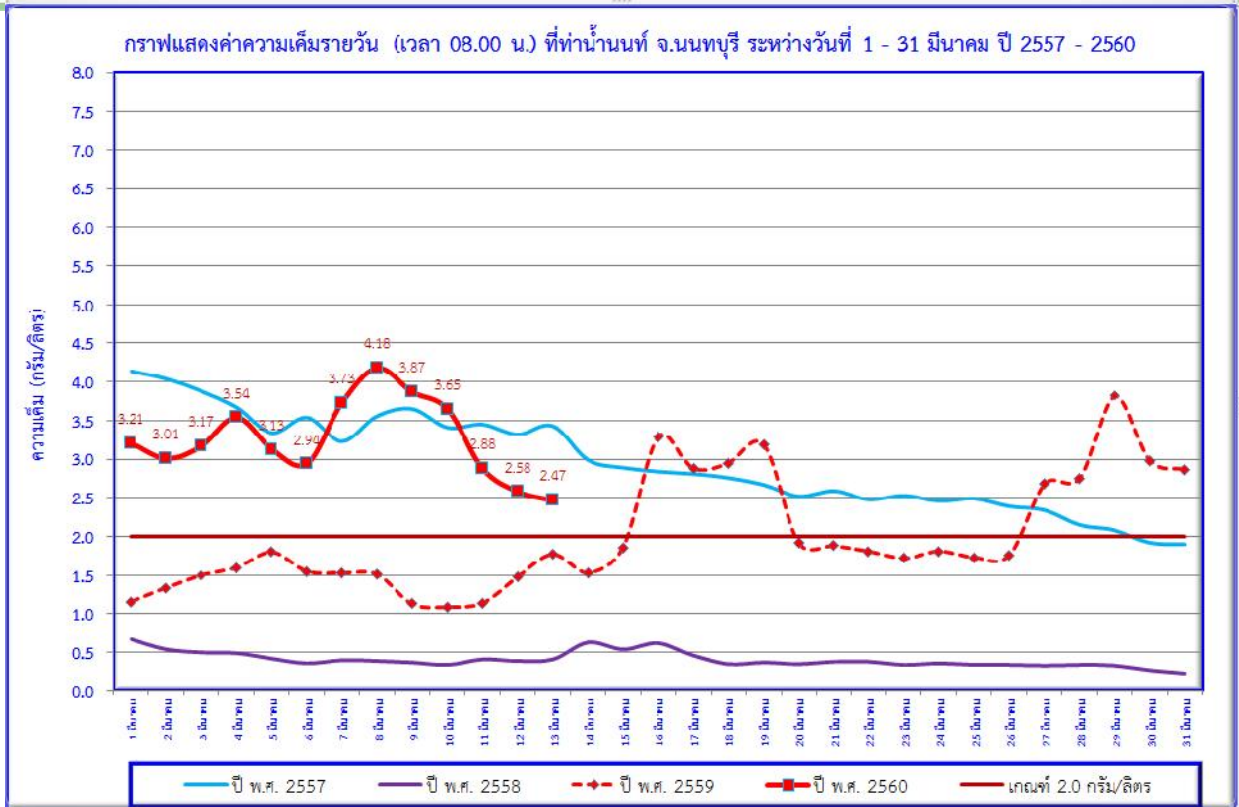
รูปที่ 1 ค่าความเค็มสูงสุดรายวันที่สถานีสูบน้ำสำแล

1.2 ทำนํ้านนท์ จ.นนทบุรี ค่าความเค็ม ณ เวลา 08.00 น. ระหว่างวันที่ 7 - 13 มีนาคมมีค่าความเค็มอยู่ระหว่าง 2.47-3.87 กรัม/ลิตร ค่าเฉลี่ย 3.09 กรัม/ลิตรต่ำกว่า ปี 2557 ที่มีค่า ค่าเฉลี่ย 3.31 กรัม/ลิตรสูงกว่าปี 2558 ที่มีค่าเฉลี่ย 0.44 กรัม/ลิตร และสูงกว่า ปี 2559 ที่มีค่าเฉลี่ย 1.43 กรัม/ลิตร ดังรูปที่ 2

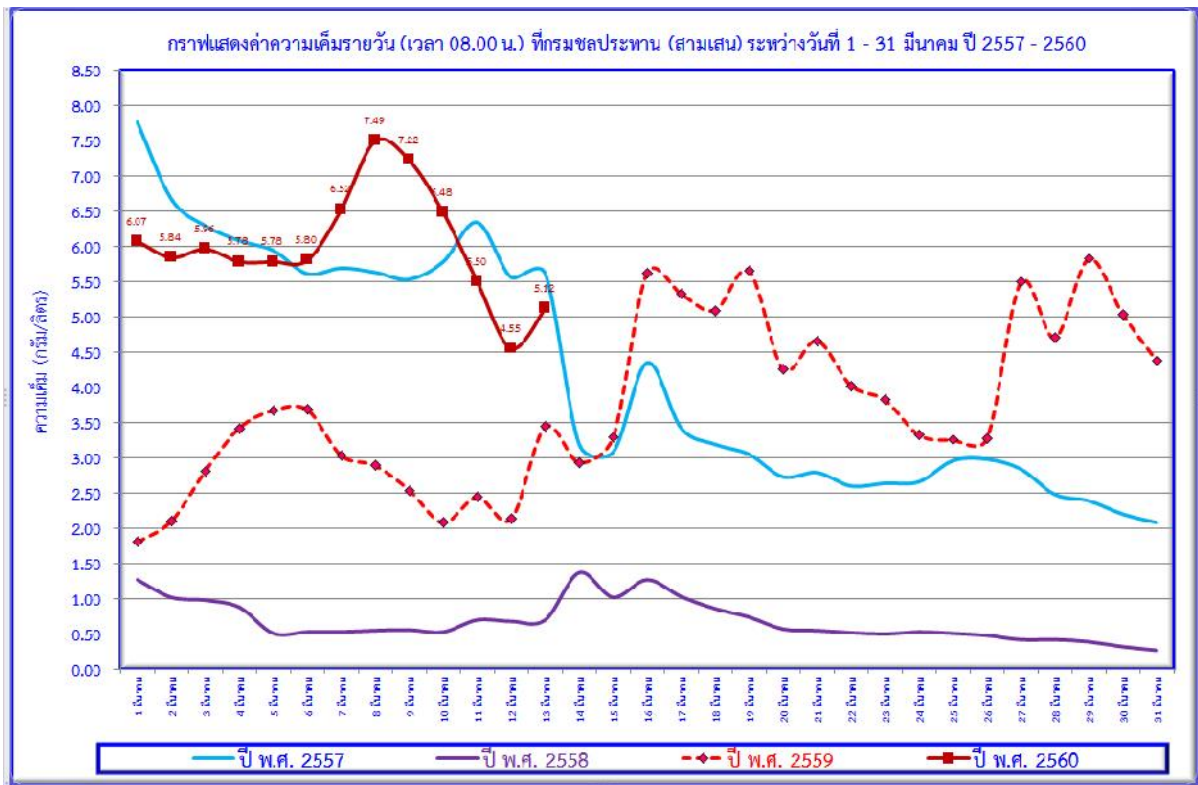
1.3 กรมชลประทาน (สามเสน) กทม. ค่าความเค็ม ณ เวลา 08.00 น. ที่จุดตรวจวัดกรมชลประทาน(สามเสน)ของกรมชลประทานระหว่างวันที่ 7 - 14 มีนาคมค่าความเค็มอยู่ระหว่าง 4.55-7.22 กรัม/ลิตรค่าเฉลี่ย 5.77 กรัม/ลิตรสูงกว่าปี 2557 ที่มีค่าเฉลี่ย 5.01 กรัม/ลิตร สูงกว่า ปี 2558 ที่มีค่าเฉลี่ย 0.79 กรัม/ลิตร และสูงกว่าปี 2559 ที่มีค่าเฉลี่ย 2.69 กรัม/ลิตร ดังรูปที่ 3



# การเฝ้าระวังและติดตามคุณภาพน้ำด้านความเค็ม วันที่๑๔มีนาคม ๒๕๖๐



รูปที่ 2 ค่าความเค็ม (08.00 น.) ที่ทำน่านนท์ จ.นนทบุรี



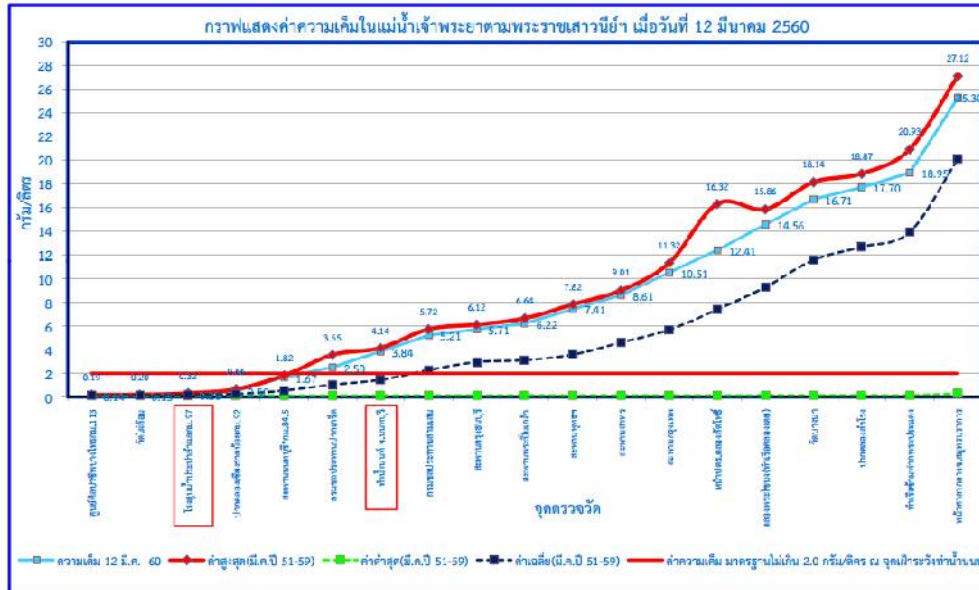
รูปที่ 3 ค่าความเค็ม (08.00 น.) ที่กรมชลประทาน (สามเสน)

~๒~

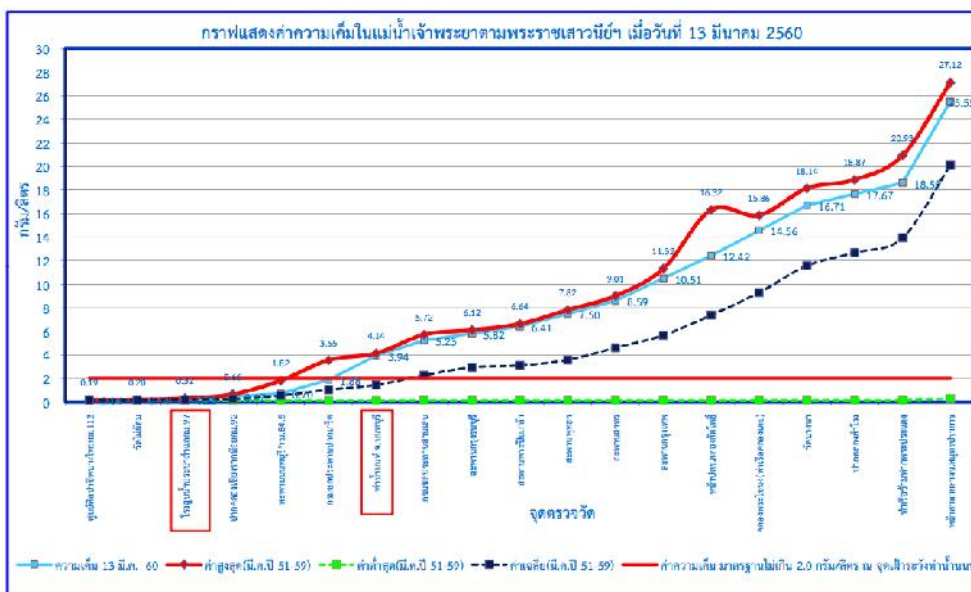


# การเฝ้าระวังและติดตามคุณภาพน้ำด้านความเค็ม วันที่ ๑๔ มีนาคม ๒๕๖๐

1.4ค่าความเค็มตลอดลำน้ำเจ้าพระยา ระหว่างวันที่ 7 - 13 มีนาคมทำการตรวจวัดตามแผนการตรวจวัดที่กำหนดไว้ คือ วันที่ 12-13 มีนาคม 2560 ค่าความเค็มที่จุดเฝ้าระวังทำนายนนท์ อ.เมือง จ.นนทบุรี มีค่า 2.47-2.58 กรัม/ลิตร **สูงกว่า** ปี 2559 ตรวจวัดวันที่ 7-8 มีนาคม 2559 มีค่า 1.74-2.02 กรัม/ลิตร จุดตรวจวัดส่วนใหญ่ตั้งแต่กรมชลประทานสามเสนมาจนถึงจุดตรวจวัดหน้าศาลากลาง จ.สมุทรปราการ มีค่าความเค็ม **สูงกว่า** ค่าเฉลี่ยในเดือนคุณภาพน้ำของการตรวจวัดทั้งหมด ดังรูปที่ 4



รูปที่ 4 ค่าความเค็มในแม่น้ำเจ้าพระยา วันที่ 12 มีนาคม พ.ศ. 2560

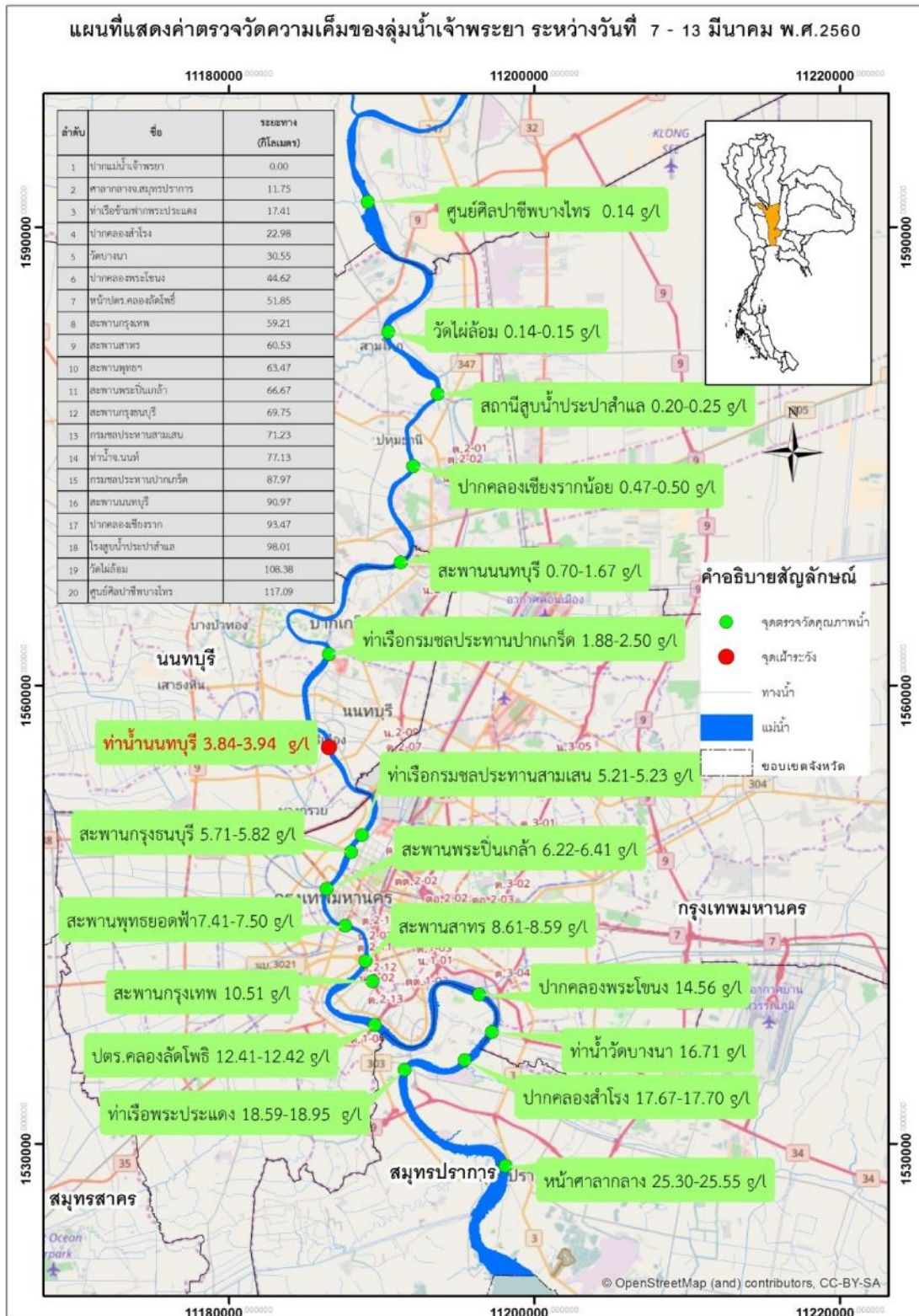


รูปที่ 5 ค่าความเค็มในแม่น้ำเจ้าพระยา วันที่ 13 มีนาคม พ.ศ. 2560

~๓~

# การเฝ้าระวังและติดตามคุณภาพน้ำด้านความเค็ม

วันที่ ๑๔ มีนาคม ๒๕๖๐



รูปที่ 6 ความเค็มในแม่น้ำเจ้าพระยา  
(ตรวจวัดโดยฝ่ายตะกอนและคุณภาพน้ำ)

~๔~

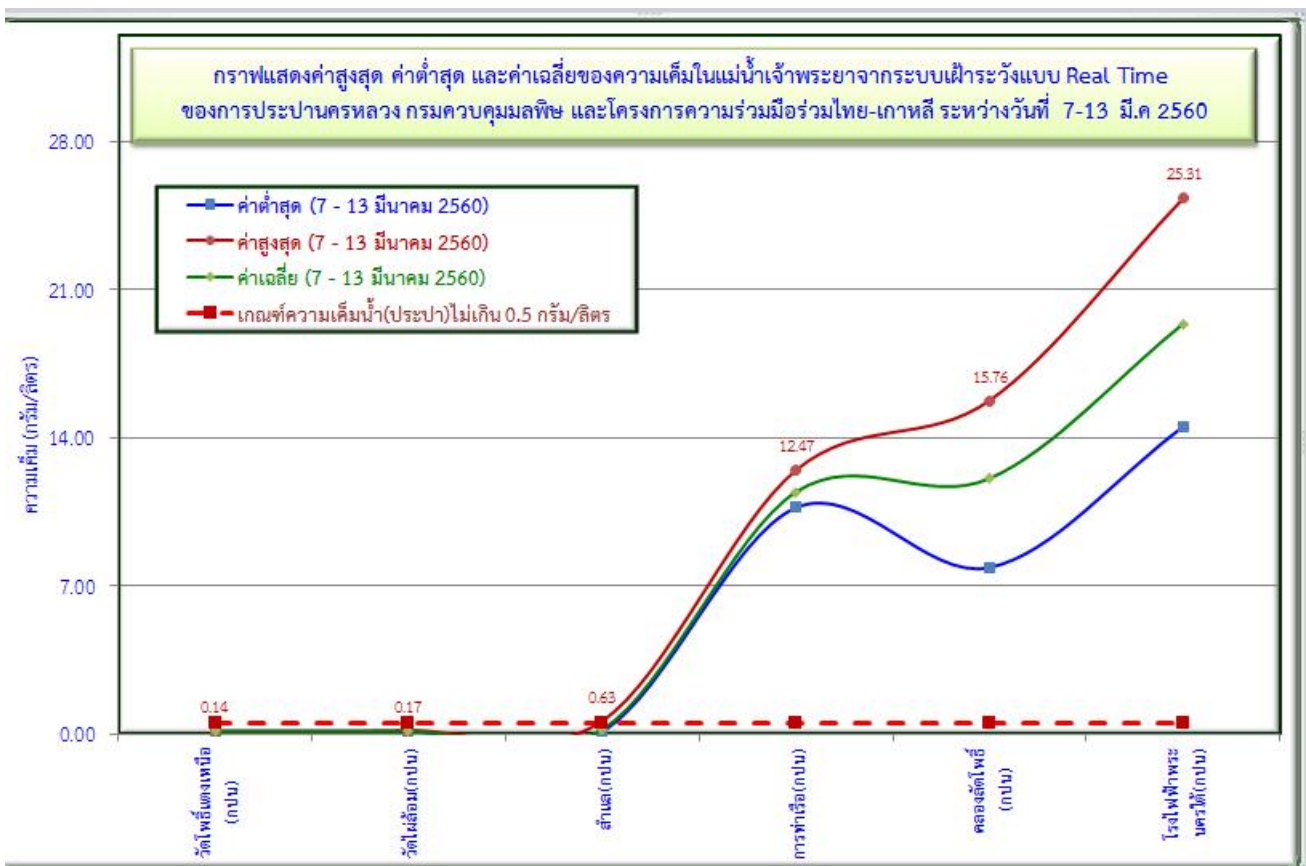
# การเฝ้าระวังและติดตามคุณภาพน้ำด้านความเค็ม

วันที่ ๑๔ มีนาคม ๒๕๖๐

1.5 จากโครงการระบบเฝ้าระวังคุณภาพน้ำแบบ Real Time ของการประปานครหลวง(กปน) กรมควบคุมมลพิษ (คม) และโครงการความร่วมมือร่วมระหว่างไทย-เกาหลี(KRC) ในแม่น้ำเจ้าพระยา จำนวน 9 จุดตรวจวัด ผลการตรวจวัดระหว่างวันที่ 28 กุมภาพันธ์ - 6 มีนาคม 2560 เปรียบเทียบกับระหว่างวันที่ 7 - 13 มีนาคม เมื่อพิจารณาค่าเฉลี่ย พบว่าจากจุดตรวจวัดจนกระทั่งถึงโรงไฟฟ้าพระนครใต้มีค่าลดลงดังตารางที่ 1 และ รูปที่ 6-7

ตารางที่ 1 เปรียบเทียบค่าความเค็มระหว่างวันที่ 28 กุมภาพันธ์ - 6 มีนาคม 2560 และระหว่างวันที่ 7 - 13 มีนาคม

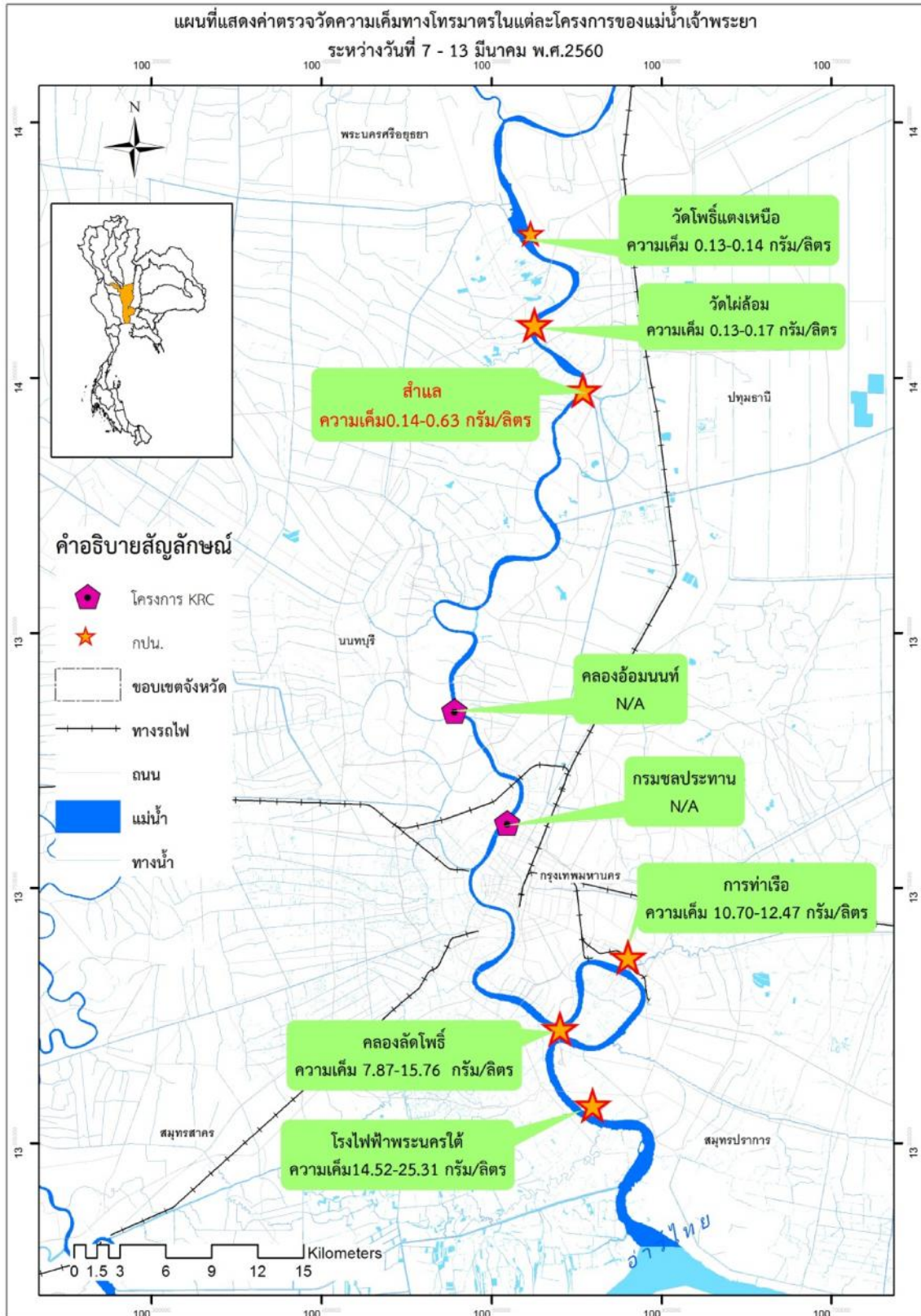
จุดตรวจวัด	ความเค็มระหว่าง 28 ก.พ. - 6 มีนาคม 2560 (g/L)			ความเค็มระหว่าง 7 - 13 มีนาคม 2560 (g/L)			สูงขึ้น/ลดลง
	ต่ำสุด	สูงสุด	เฉลี่ย	ต่ำสุด	สูงสุด	เฉลี่ย	
วัดโพธิ์แดงเหนือ(กปน)	0.13	0.14	0.14	0.13	0.14	0.13	ลดลง
วัดไผ่ล้อม(กปน)	0.14	0.19	0.15	0.13	0.17	0.14	ลดลง
สำแล(กปน)	0.14	0.76	0.29	0.14	0.63	0.23	ลดลง
การทำเรือ(กปน)	11.85	13.03	12.33	10.70	12.47	11.44	ลดลง
คลองลัดโพธิ์(กปน)	8.70	17.02	14.08	7.87	15.76	12.08	ลดลง
โรงไฟฟ้าพระนครใต้(กปน)	16.36	25.94	21.05	14.52	25.31	19.39	ลดลง



~๕~

# การเฝ้าระวังและติดตามคุณภาพน้ำด้านความเค็ม

วันที่ ๑๔ มีนาคม ๒๕๖๐



รูปที่ 7 แผนที่ค่าความเค็มในแม่น้ำเจ้าพระยา แบบ Real Time ของโครงการต่างๆ





## การเฝ้าระวังและติดตามคุณภาพน้ำด้านความเค็ม

วันที่๑๔มีนาคม ๒๕๖๐

1.6 ระดับน้ำรายชั่วโมงในแม่น้ำเจ้าพระยาที่สถานี C.29A ศูนย์ศิลปาชีพบางไทร อ.บางไทร จ.พระนครศรีอยุธยา ระหว่างวันที่ 7 - 13 มีนาคมปี 2557 2558 2559 และ 2560 พบว่า ในปี 2560 ระดับน้ำอยู่ระหว่าง 0.24-1.14 เมตร ค่าเฉลี่ย 0.58 เมตร ต่ำกว่าในปี 2557 ซึ่งระดับน้ำเฉลี่ย 0.69 เมตร ต่ำกว่าในปี 2558 ซึ่งระดับน้ำเฉลี่ย 0.59 เมตร และสูงกว่าในปี 2559 ซึ่งระดับน้ำเฉลี่ย 0.56 เมตร ดังรูปที่ 7

1.7 การระบายน้ำของเขื่อนเจ้าพระยา เทียบกับ ความเค็มที่จุดเฝ้าระวังของกรมชลประทานที่ ทำนายนนท์ จ.นนทบุรี ระหว่างวันที่ 7 - 13 มีนาคม ปริมาณน้ำที่ระบายจากเขื่อนเจ้าพระยาเฉลี่ย 70.00 ลบ.ม./วินาที ต่ำกว่าปี 2557 ที่ระบายน้ำเฉลี่ย 80.00 ลบ.ม./วินาที เท่ากับปี 2558 ที่ระบายน้ำเฉลี่ยเฉลี่ย 70.00 ลบ.ม./วินาที และต่ำกว่า ปี 2559 ที่ระบายน้ำเฉลี่ย 76.43 ลบ.ม./วินาที ดังรูปที่ 8

1.8 สภาพน้ำในอ่างเก็บน้ำที่สำคัญในกลุ่มน้ำเจ้าพระยา วันที่ 7 มีนาคม 2560 ร้อยละของน้ำใช้การจากอ่างเก็บน้ำขนาดใหญ่ที่สามารถบริหารจัดการน้ำเพื่อลดปริมาณความเค็มในแม่น้ำเจ้าพระยา ระหว่าง วันที่ 7 - 13 มีนาคม เป็นดังนี้ ภูมิพลมี ปริมาณน้ำใช้การ ร้อยละ 26.35 อยู่ในเกณฑ์น้ำมาก สิริกิติ์มี ปริมาณน้ำใช้การ ร้อยละ 44.79 อยู่ในเกณฑ์น้ำมาก แควน้อยมี ปริมาณน้ำใช้การ ร้อยละ 24.35 อยู่ในเกณฑ์น้ำมาก ป่าสักมี ปริมาณน้ำใช้การ ร้อยละ 25.87 อยู่ในเกณฑ์น้ำมาก ซึ่งมองใน ภาพรวมทั้ง 4 อ่างเก็บน้ำหลักของกลุ่มน้ำเจ้าพระยา พบว่า ปริมาณน้ำใช้การ ร้อยละ 35.88 อยู่ในเกณฑ์น้ำมาก โดยปริมาณน้ำใช้ การในปี 2560 มากกว่าวันที่ 7 มีนาคม ปี 2558 ร้อยละ 16.94 ของน้ำใช้การ และ น้อยกว่าวันที่ 7 มีนาคม ปี 2559 ร้อยละ 56.49 ของน้ำใช้การ รายละเอียดดังตารางที่ 2

ตารางที่ 2 สภาพน้ำในอ่างเก็บน้ำสำคัญในกลุ่มน้ำเจ้าพระยา

อ่างเก็บน้ำ	ความจุ (ล้าน ม.3)	ปริมาตรใช้การ (ล้าน ม.3)	ปริมาตรน้ำใช้การ		ปริมาตรน้ำ		ปริมาตรน้ำใช้การ		เกณฑ์ของ น้ำใช้การ
			7-มี.ค.-58 (ล้าน ม. <sup>3</sup> )	7-มี.ค.-59 (ล้าน ม. <sup>3</sup> )	วันที่ 7 มี.ค. 60		วันที่ 7 มี.ค. 60		
					ปริมาตร (ล้าน ม. <sup>3</sup> )	ร้อยละ น้ำเก็บกัก	ปริมาตร (ล้าน ม. <sup>3</sup> )	ร้อยละ น้ำใช้การ	
1. ภูมิพล	13,462	9,662	1937	777	4,583	34.04	2546	26.35	น้ำมาก
2. สิริกิติ์	9,510	6,660	2,603	1408	4,267	44.87	2,983	44.79	น้ำมาก
3. แควน้อย	939	896	408	284	328	34.93	487	54.35	น้ำมาก
4. ป่าสัก	960	957	469	369	375	39.06	506	52.87	น้ำมาก
ภาพรวม	24,871	18,175	5,417	2,838	9,553	38.41	6,522	35.88	น้ำมาก

ที่มา: ศูนย์ประมวลวิเคราะห์สถานการณ์น้ำ กรมชลประทาน

หมายเหตุ : เกณฑ์ร้อยละของน้ำใช้การ มากกว่าร้อยละ 80 เกณฑ์น้ำมาก 51-80 เกณฑ์น้ำดี 31-50 เกณฑ์น้ำพอใช้ น้อยกว่าหรือเท่ากับ 30 เกณฑ์น้ำน้อย (อ้างอิงจากศูนย์ประมวลวิเคราะห์สถานการณ์น้ำ กรมชลประทาน)

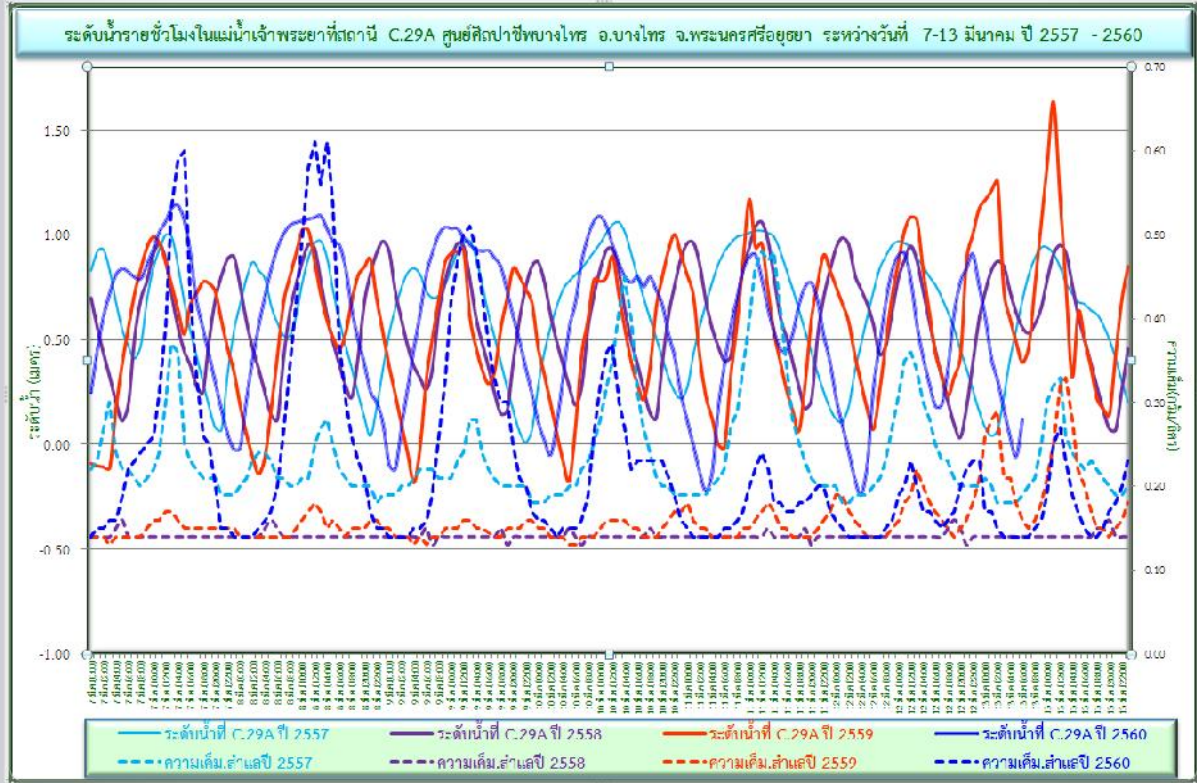
1.9 ระดับน้ำคาดการณ์ของกองบัญชาการ กองทัพเรือ ระดับน้ำคาดการณ์ในเดือนมีนาคมพบว่าช่วงเวลาที่น่าขึ้นสูงสุด มี 3 ช่วงเวลา คือ

- (1) ช่วงที่ 1 ระหว่างวันที่ 4-5 มีนาคม 2560
- (2) ช่วงที่ 2 ระหว่างวันที่ 10-12 มีนาคม 2560
- (3) ช่วงที่ 3 ระหว่างวันที่ 30-31 มีนาคม 2560

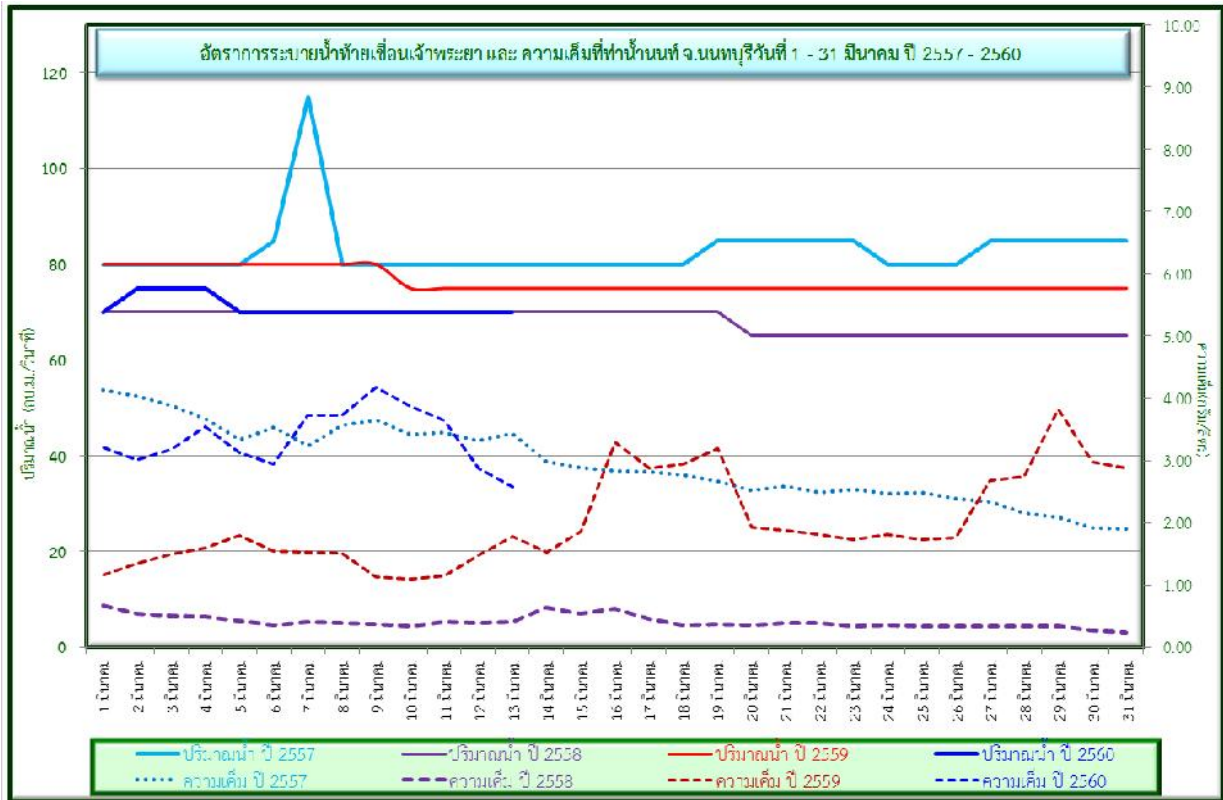
ดังรูปที่ 8-9



# การเฝ้าระวังและติดตามคุณภาพน้ำด้านความเค็ม วันที่๑๔มีนาคม ๒๕๖๐



รูปที่ 8 ระดับน้ำจืดรายชั่วโมงที่สถานี C.29A



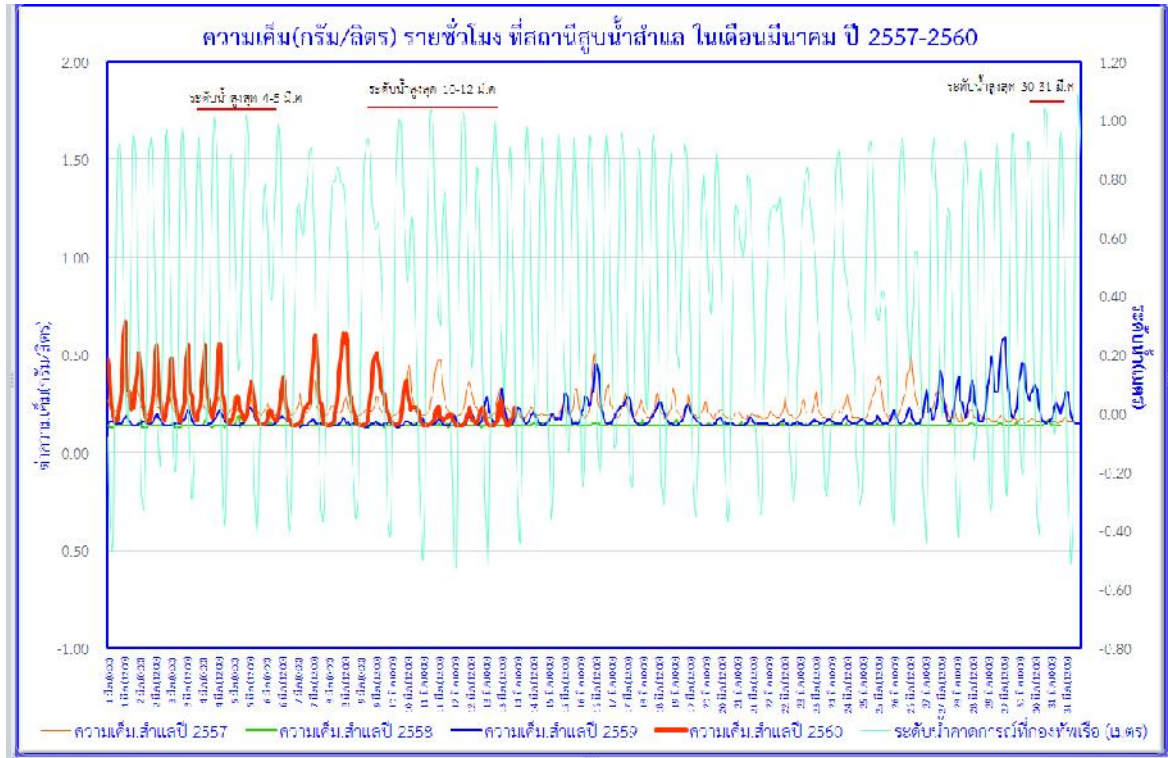
รูปที่ 9 ปริมาณน้ำที่ระบายจากเขื่อนเจ้าพระยา



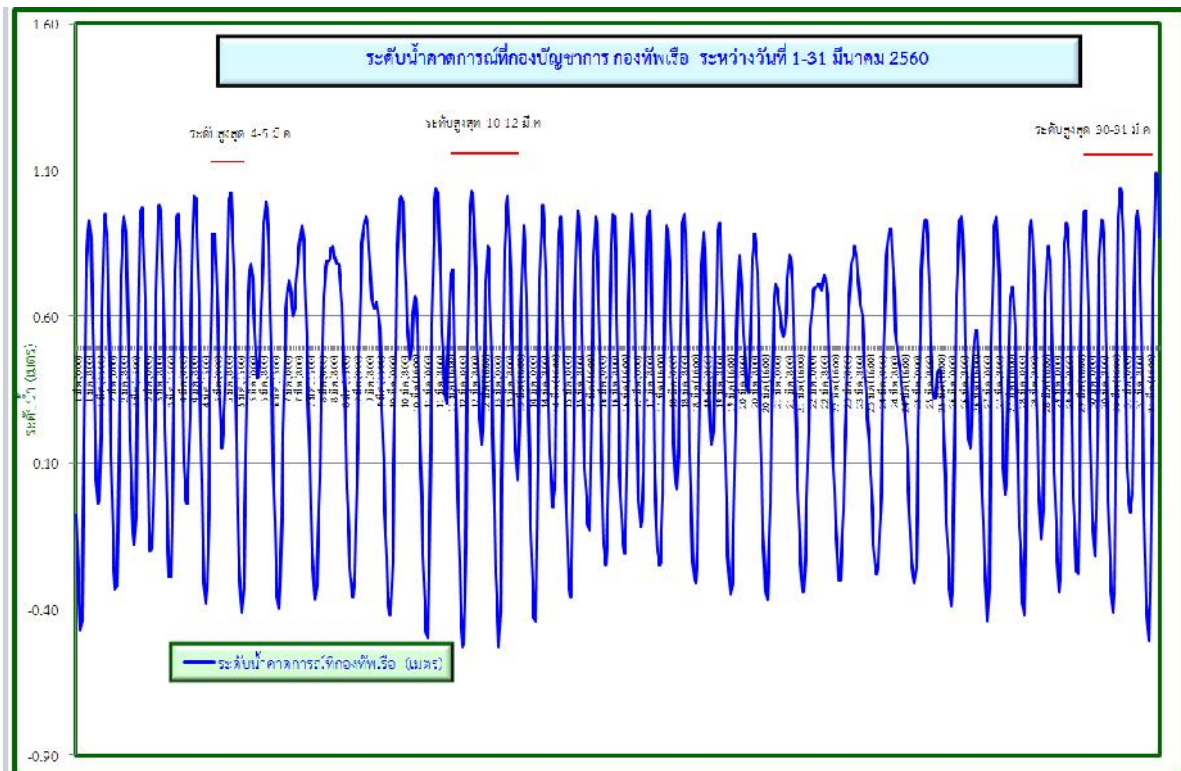


# การเฝ้าระวังและติดตามคุณภาพน้ำด้านความเค็ม

## วันที่ ๑๔ มีนาคม ๒๕๖๐



รูปที่ 10 ระดับน้ำภาคการเฝ้าที่กองฯหัวเรือความเค็มที่สถานีสูบน้ำสำแล



รูปที่ 11 ระดับน้ำภาคการเฝ้าที่กองบัญชาการกองทัพเรือโดยกรมอุทกศาสตร์ กองทัพเรือ



# การเฝ้าระวังและติดตามคุณภาพน้ำด้านความเค็ม

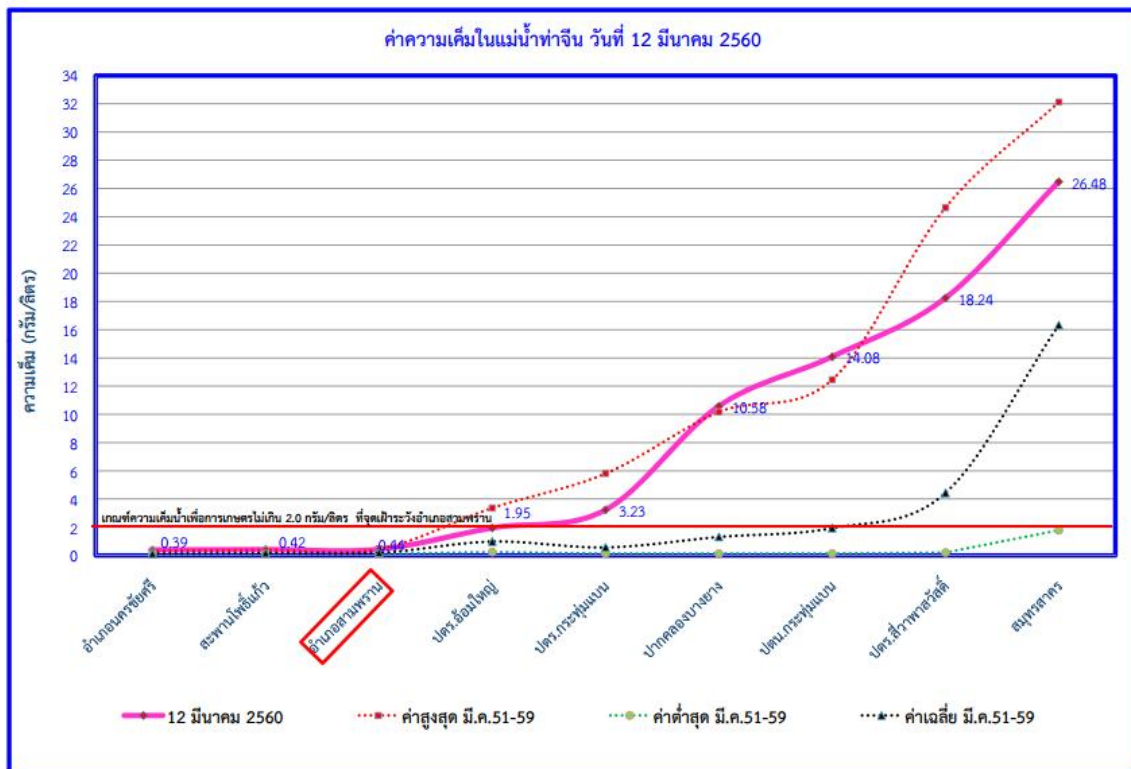
วันที่ ๑๔ มีนาคม ๒๕๖๐

## 2. คุณภาพน้ำด้านความเค็มในลุ่มน้ำท่าจีน

2.1 คุณภาพน้ำด้านความเค็มในลุ่มน้ำท่าจีน ทำการตรวจวัดตามแผนการตรวจวัดที่กำหนดไว้ คือ เดือนละ 6 ครั้ง ข้อมูลความเค็มระหว่างวันที่ 7 - 13 มีนาคมทำการตรวจวัด วันที่ 12-13 มีนาคม 2560ค่าความเค็มที่จุดเฝ้าระวังอำเภอสามพราน จ. นครปฐม มีค่า**0.44-0.49**กรัม/ลิตร**สูงกว่า**ปี 2559 ตรวจวัดวันที่7-8 มีนาคม 2559มีค่า**0.40**กรัม/ลิตรผลการตรวจวัดตลอดแม่น้ำท่าจีน ในวันที่ 12-13 มีนาคม 2560 จุดตรวจวัดส่วนใหญ่มีค่าความเค็ม **สูงกว่า**ค่าเฉลี่ยในเดือนมีนาคมรูปที่ 12-14

2.2 ระดับน้ำรายชั่วโมงในแม่น้ำท่าจีนที่สถานี T.1 อ.นครชัยศรี จ.นครปฐมระหว่างวันที่7-13 มีนาคมปี 2557 2558 2559 และ 2560 พบว่า ในปี 2560 ระดับน้ำอยู่ระหว่าง **0.15-1.13**เมตร ค่าเฉลี่ย **0.75**เมตร **ต่ำกว่า**ในปี 2557 ซึ่งระดับน้ำเฉลี่ย**0.81** เมตร**สูงกว่า**ในปี 2558 ซึ่งระดับน้ำเฉลี่ย**0.63** เมตร และ**ต่ำกว่า**ในปี 2559 ซึ่งระดับน้ำเฉลี่ย**0.79** เมตรดังรูปที่ 15

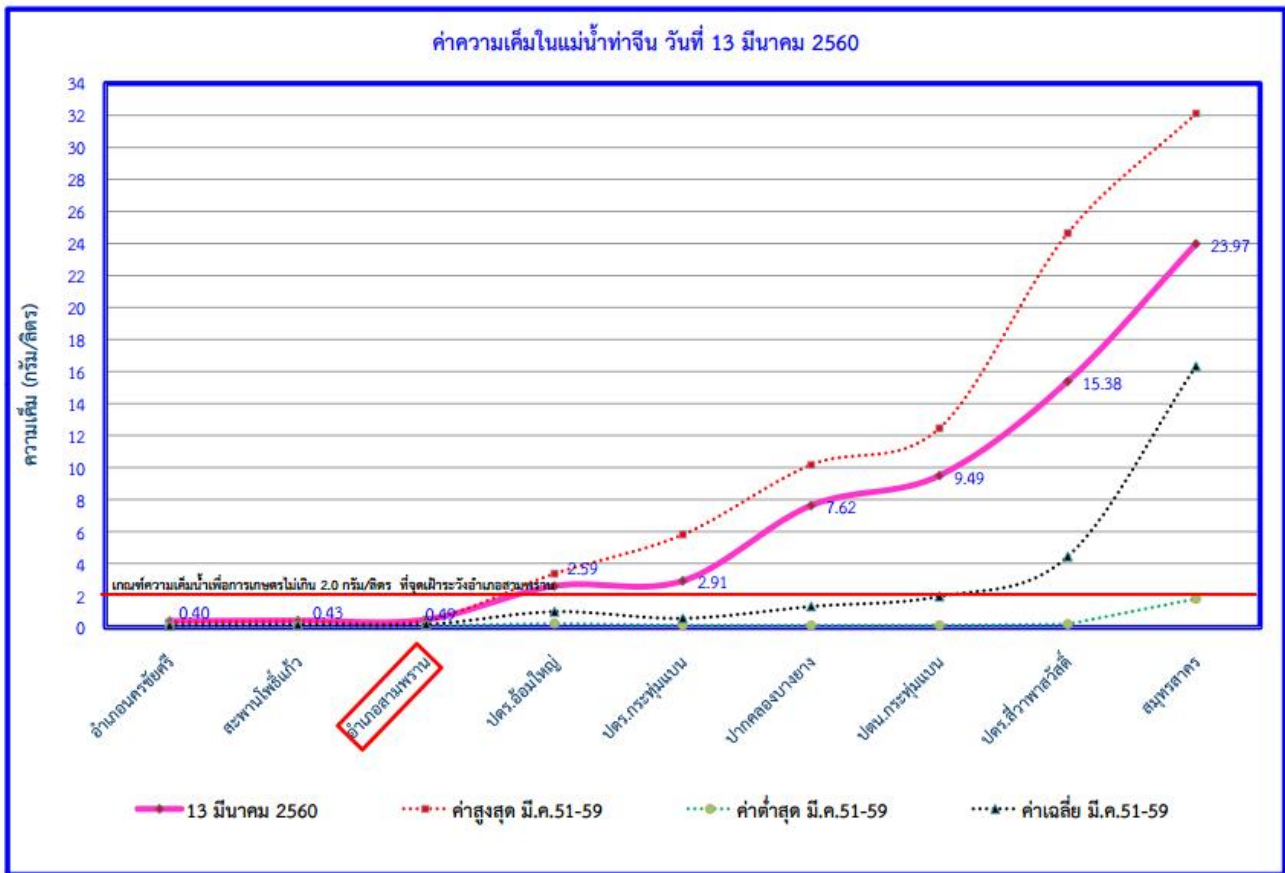
2.3 ระดับน้ำรายชั่วโมงในแม่น้ำท่าจีนที่สถานี T.14 อ.สามพราน จ.นครปฐม ระหว่างวันที่7-13 มีนาคม ปี 2557 2558 2559 และ 2560 พบว่า ในปี 2560 ระดับน้ำอยู่ระหว่าง **2.46-3.78**เมตร ค่าเฉลี่ย **3.16**เมตร **สูงกว่า**ในปี 2557 ซึ่งระดับน้ำเฉลี่ย**3.14** เมตร **สูงกว่า**ในปี 2558 ซึ่งระดับน้ำเฉลี่ย**3.08** เมตร และ**สูงกว่า**ในปี 2559 ซึ่งระดับน้ำเฉลี่ย**3.11** เมตร ดังรูปที่ 16



รูปที่ 12 ค่าความเค็มในแม่น้ำท่าจีน วันที่ 12มีนาคม พ.ศ. 2560

# การเฝ้าระวังและติดตามคุณภาพน้ำด้านความเค็ม

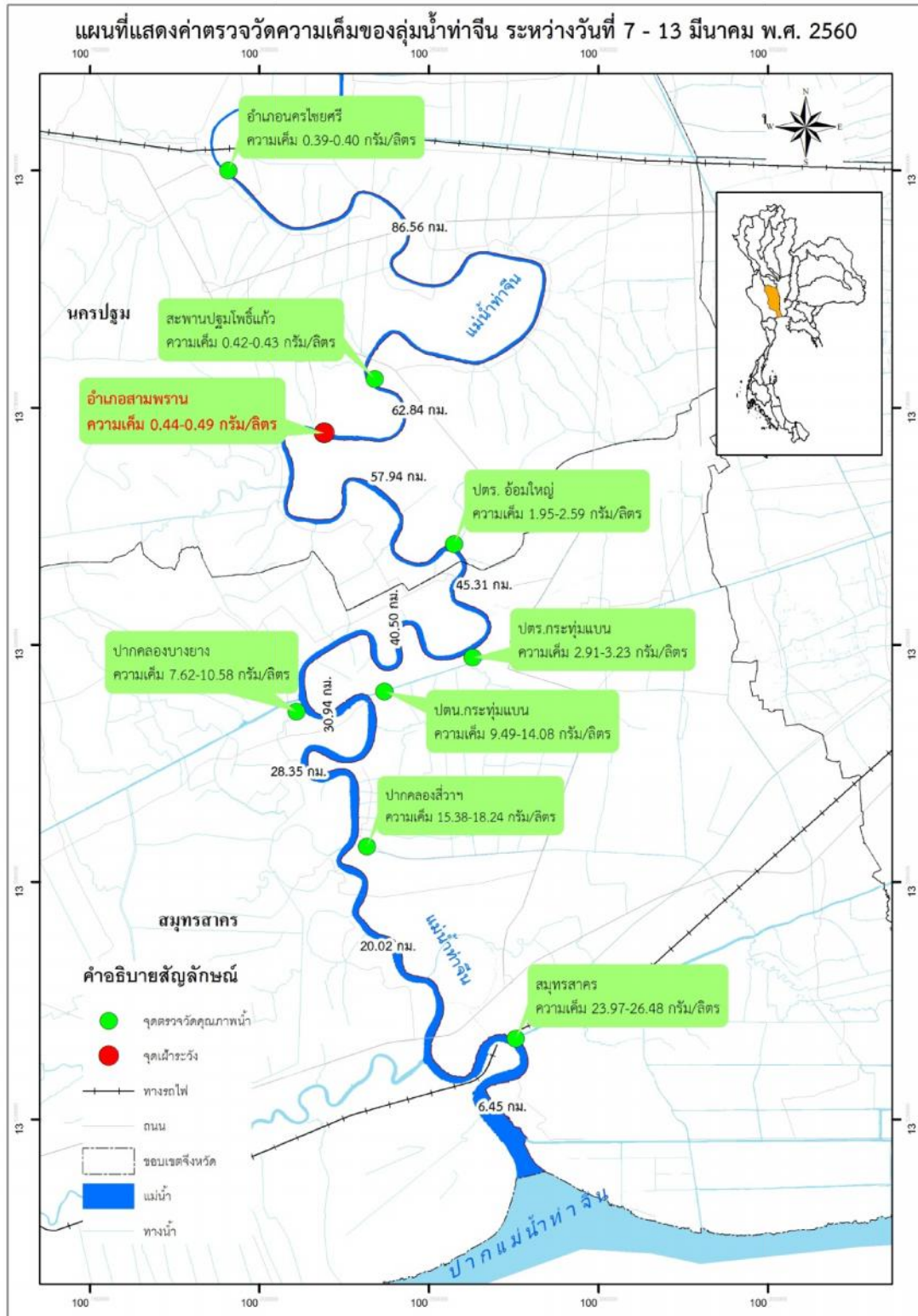
วันที่ ๑๔ มีนาคม ๒๕๖๐



รูปที่ 13 ค่าความเค็มในแม่น้ำท่าจีน วันที่ 13 มีนาคม พ.ศ. 2560

# การเฝ้าระวังและติดตามคุณภาพน้ำด้านความเค็ม

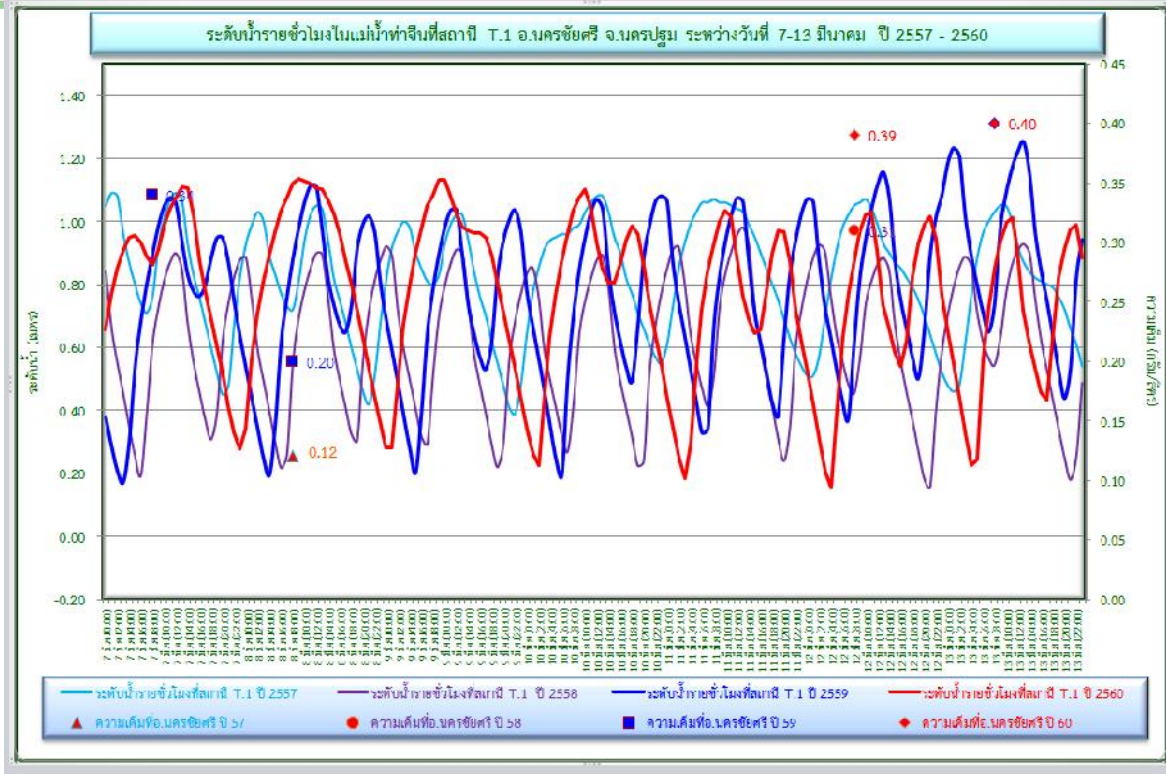
วันที่ ๑๔ มีนาคม ๒๕๖๐



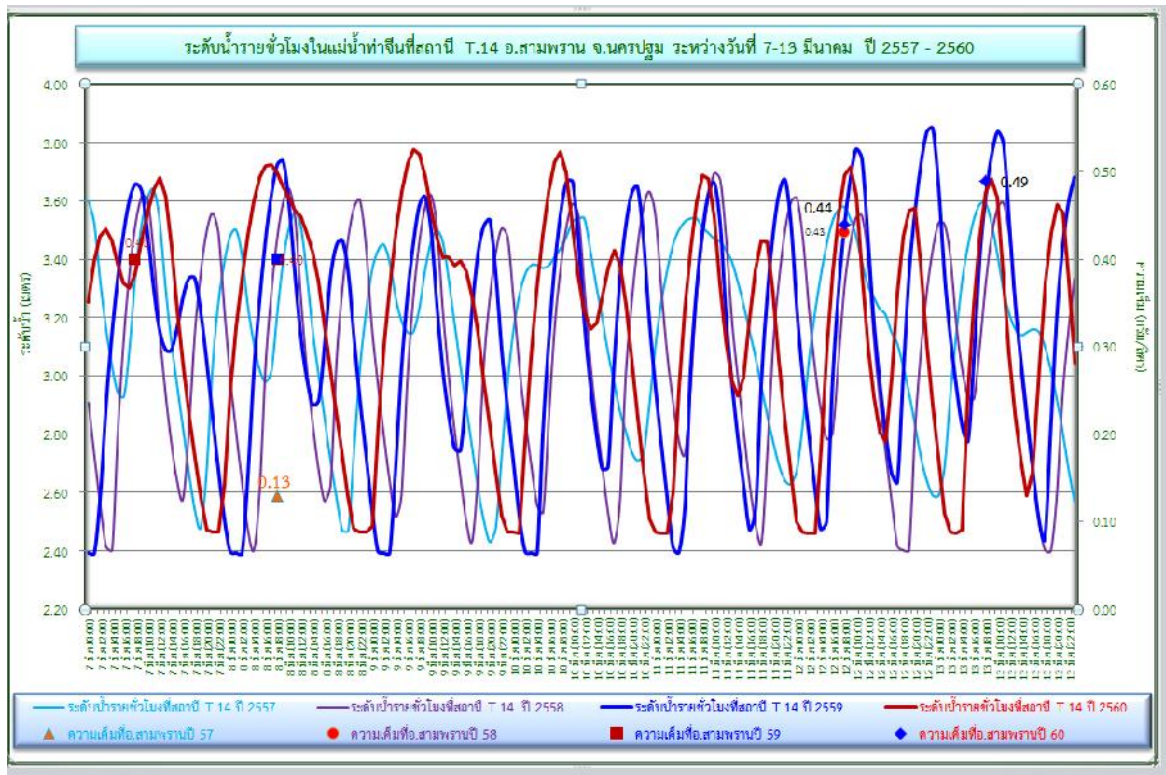
รูปที่ 14 ความเค็มในแม่น้ำท่าจีน  
(ตรวจวัดโดย โครงการส่งน้ำและบำรุงรักษาภาษีเจริญ)

# การเฝ้าระวังและติดตามคุณภาพน้ำด้านความเค็ม

## วันที่ ๑๔ มีนาคม ๒๕๖๐



รูปที่ 15 ระดับน้ำรายชั่วโมงที่สถานี T.1 และค่าความเค็มที่ อ.นครชัยศรี



รูปที่ 16 ระดับน้ำรายชั่วโมงที่สถานี T.14 และค่าความเค็มที่ อ.สามพราน

# การเฝ้าระวังและติดตามคุณภาพน้ำด้านความเค็ม

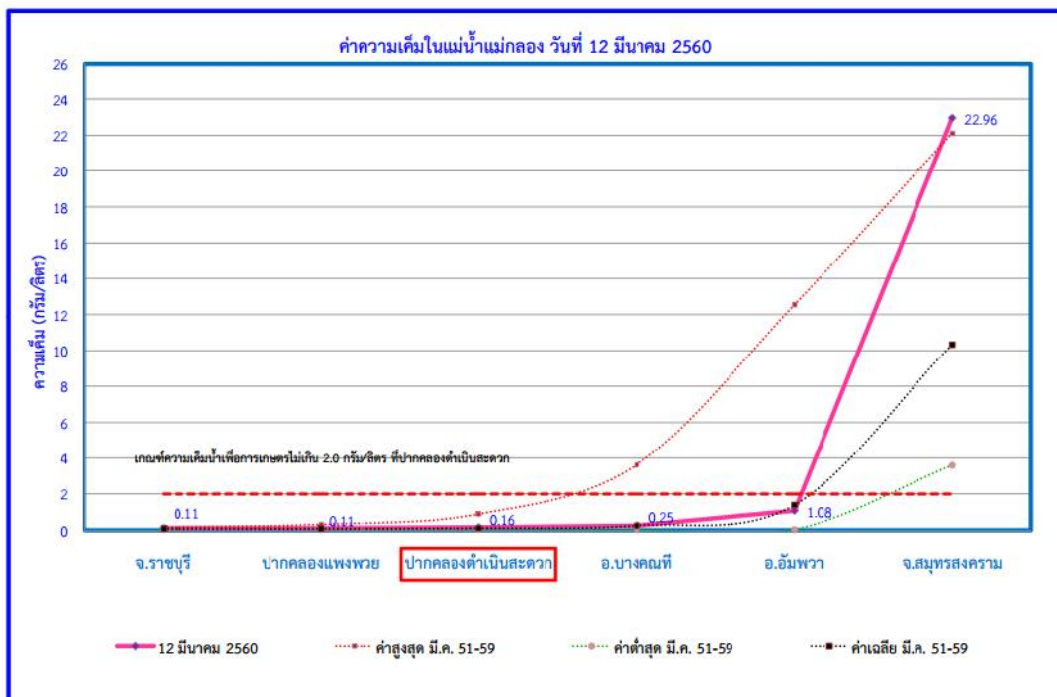
วันที่ ๑๔ มีนาคม ๒๕๖๐

## 3. คุณภาพน้ำด้านความเค็มในลุ่มน้ำแม่กลอง

3.1 คุณภาพน้ำด้านความเค็มในลุ่มน้ำแม่กลอง ทำการตรวจวัดตามแผนการตรวจวัดที่กำหนดไว้ คือ เดือนละ 6 ครั้ง ข้อมูลความเค็มระหว่างวันที่ 7 - 13 มีนาคมทำการตรวจวัด วันที่ 12-13 มีนาคม 2560 ค่าความเค็มที่จุดเฝ้าระวังปากคลองดำเนินสะดวกจ.ราชบุรี มีค่า 0.16-0.23 กรัม/ลิตร **สูงกว่า**ปี 2559 ตรวจวัดวันที่ 7-8 มีนาคม 2559 มีค่า 0.32 กรัม/ลิตร จุดตรวจวัดส่วนใหญ่มีค่าความเค็ม **สูงกว่า**ค่าเฉลี่ยในเดือนมีนาคมตั้งแต่อำเภอบางคนทีจนถึงจังหวัดสมุทรสงครามรูปที่ 17-19

3.2 ระดับน้ำรายชั่วโมงในแม่น้ำแม่กลองที่สถานี K.11A บ้านวังขนาย ต.วังขนาย อ.ท่าม่วง จ.กาญจนบุรีระหว่างวันที่ 7-13 มีนาคม ปี 2557 2558 และ 2559พบว่า ในปี 2560 มีระดับน้ำอยู่ระหว่าง 0.82-2.15 เมตรระดับน้ำเฉลี่ย 1.66 เมตร **สูงกว่า**ปี 2557 ระดับน้ำเฉลี่ย 1.39 เมตร **ต่ำกว่า**ปี 2558 ระดับน้ำเฉลี่ย 1.75 เมตร และ **ต่ำกว่า**ปี 2559 ค่าเฉลี่ย 1.75 เมตร ดังรูปที่ 20

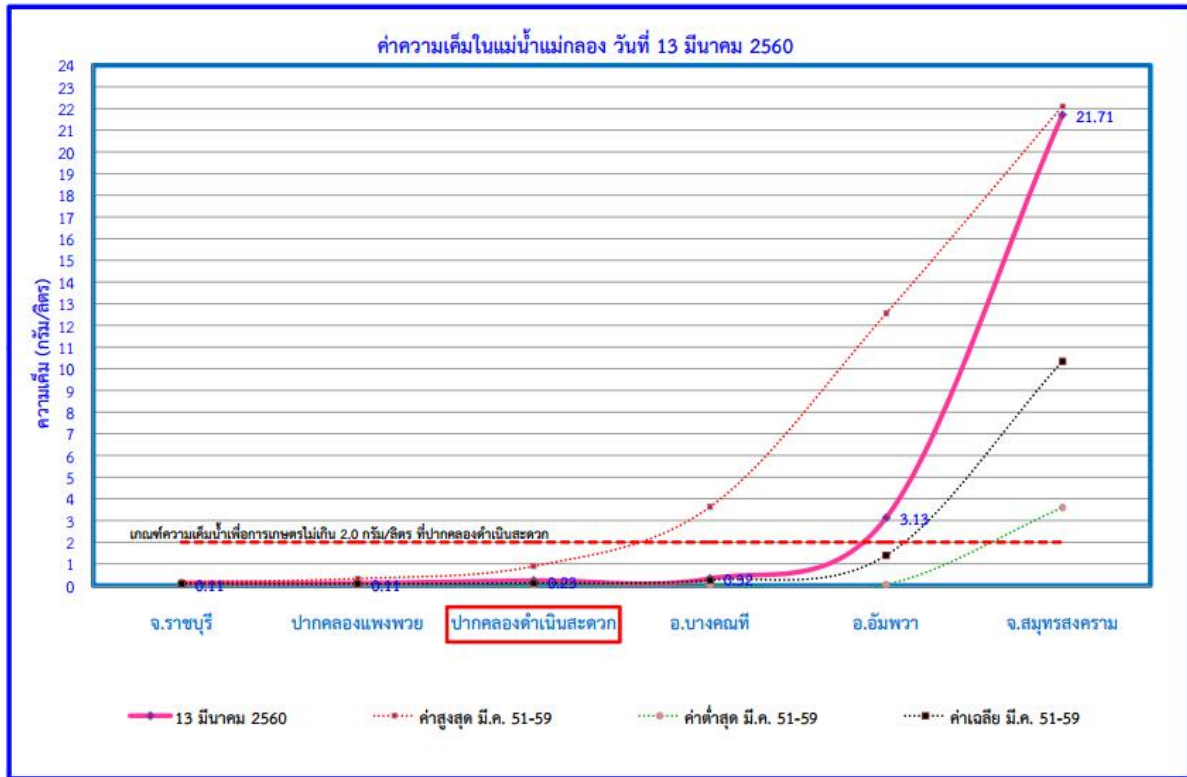
3.3 การระบายน้ำท้ายเขื่อนแม่กลอง ระหว่างวันที่ 7-13 มีนาคม ปี 2557 2558 และ 2559พบว่า ปี 2559 อัตราการระบายน้ำท้ายเขื่อนแม่กลอง อยู่ระหว่าง 88-98 ลบ.ม./วินาที เฉลี่ย 89.67 ลบ.ม./วินาที **ต่ำกว่า**ปี 2557 อัตราการระบายเฉลี่ย 109.57 ลบ.ม./วินาที **สูงกว่า**ปี 2558 อัตราการระบายน้ำเฉลี่ย 81.14 ลบ.ม./วินาทีและ **สูงกว่า**ปี 2559 อัตราการระบายน้ำเฉลี่ย 81.86 ลบ.ม./วินาที ดังรูปที่ 21



รูปที่ 17 ค่าความเค็มในแม่น้ำแม่กลอง วันที่ 12 มีนาคม พ.ศ. 2560

# การเฝ้าระวังและติดตามคุณภาพน้ำด้านความเค็ม

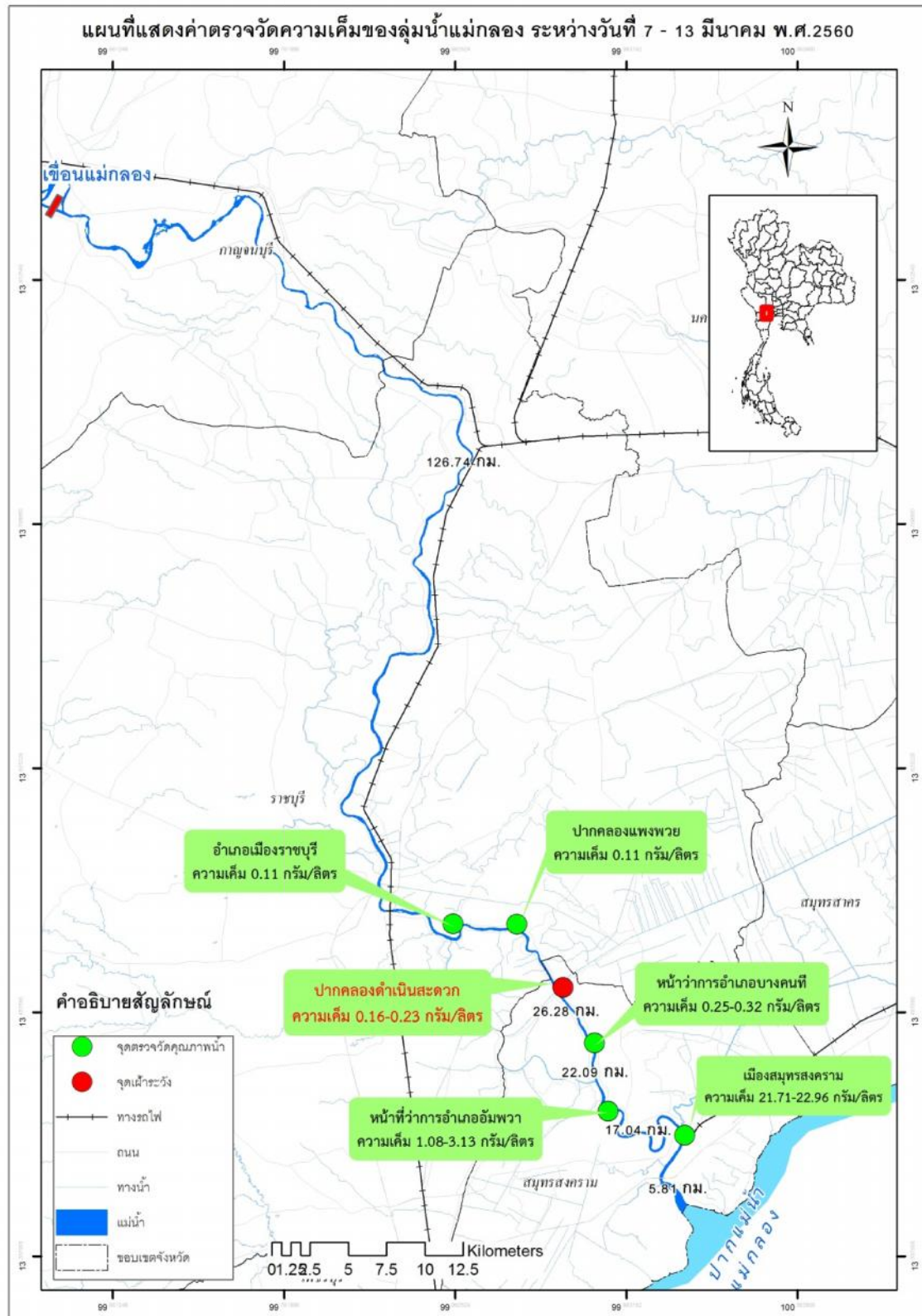
วันที่ ๑๔ มีนาคม ๒๕๖๐



รูปที่ 18 ค่าความเค็มในแม่น้ำแม่กลอง วันที่ 13 มีนาคม พ.ศ. 2560

# การเฝ้าระวังและติดตามคุณภาพน้ำด้านความเค็ม

วันที่ ๑๔ มีนาคม ๒๕๖๐

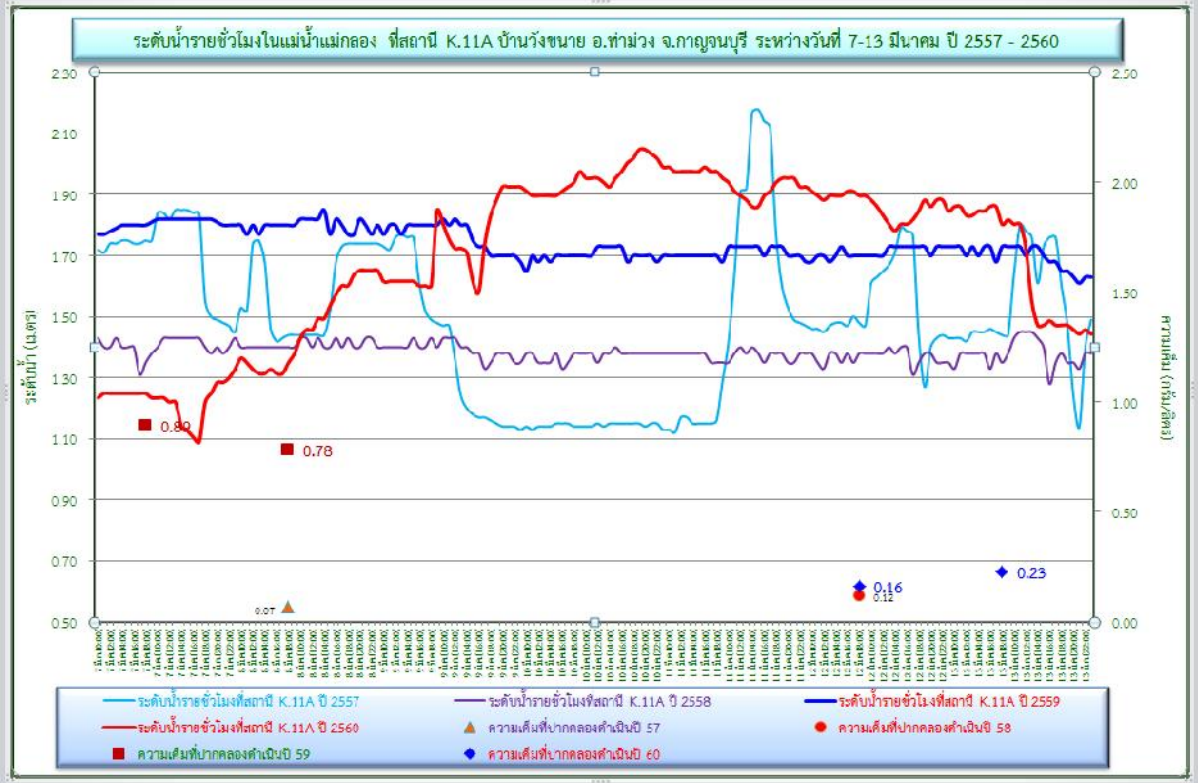


รูปที่ 19 ความเค็มในแม่น้ำแม่กลอง  
(ตรวจวัดโดย โครงการส่งน้ำและบำรุงรักษาดำเนินสะดวก)

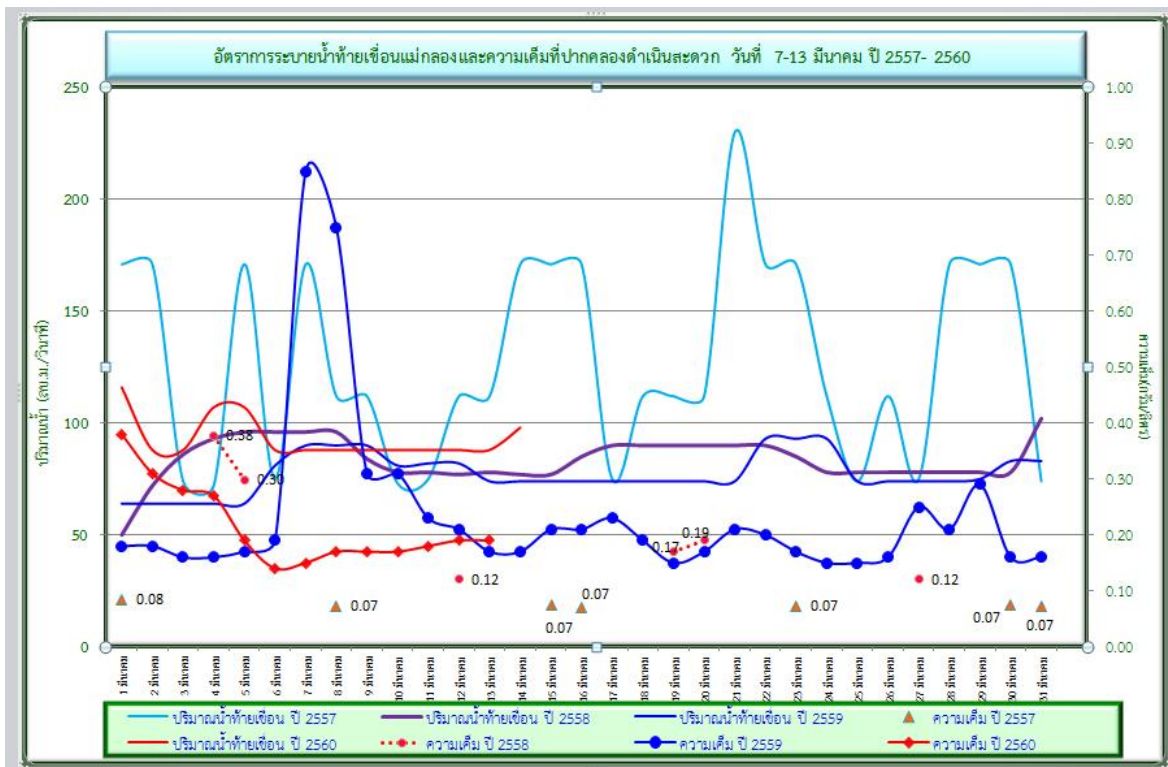


# การเฝ้าระวังและติดตามคุณภาพน้ำด้านความเค็ม

วันที่ ๑๔ มีนาคม ๒๕๖๐



รูปที่ 20 ระดับน้ำรายชั่วโมงที่สถานี K.11A และค่าความเค็มที่ปากคลองดำเนิน



รูปที่ 21 อัตราการระบายน้ำท้ายเขื่อนแม่กลอง และค่าความเค็มที่ปากคลองดำเนิน



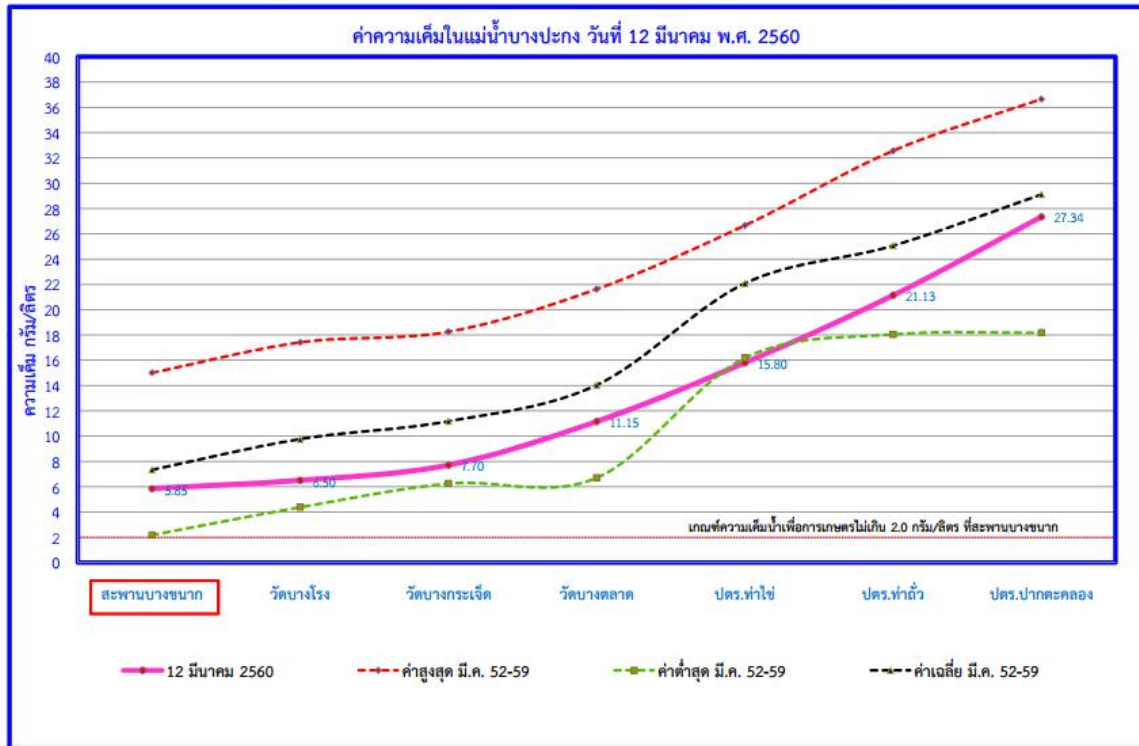
# การเฝ้าระวังและติดตามคุณภาพน้ำด้านความเค็ม

วันที่ ๑๔ มีนาคม ๒๕๖๐

## 4. คุณภาพน้ำด้านความเค็มในลุ่มน้ำบางปะกง

4.1 คุณภาพน้ำด้านความเค็มในลุ่มน้ำบางปะกง ทำการตรวจวัดตามแผนการตรวจวัดที่กำหนดไว้ คือ เดือนละ 6 ครั้ง ข้อมูลความเค็มระหว่างวันที่ 7 - 13 มีนาคมทำการตรวจวัด วันที่ 12-13 มีนาคม 2560 ค่าความเค็มที่จุดเฝ้าระวังสะพานบางขนาก อ.บางน้ำเปรี้ยว จ.ฉะเชิงเทรา มีค่า 5.85-5.55 กรัม/ลิตร **ต่ำกว่า**ปี 2559 ตรวจวัดวันที่ 7-8 มีนาคม 2559 มีค่า 9.55-9.40 กรัม/ลิตรผลการตรวจวัดตลอดแม่น้ำบางปะกง ในวันที่ 12-13 มีนาคม 2560 จุดตรวจวัดช่วงวัดบางตลาดถึงปตร.ปากตะคลองมีค่าความเค็ม **ต่ำกว่า**ค่าเฉลี่ยในเดือนมีนาคมดังรูปที่ 22,23,25

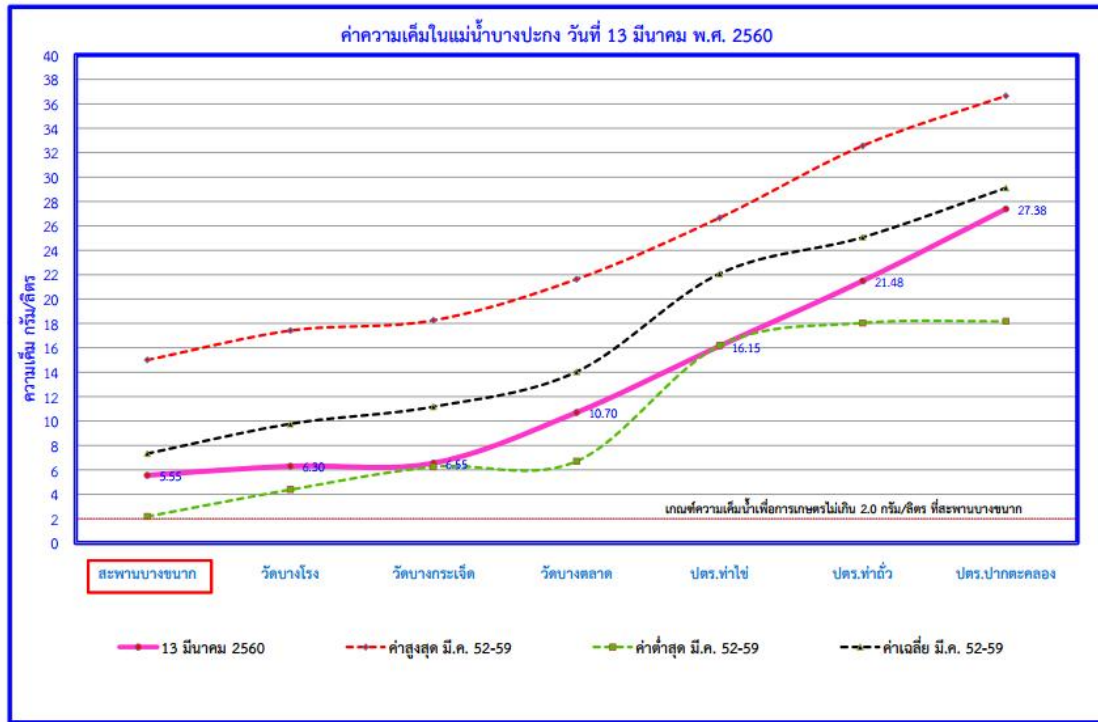
4.2 ระดับน้ำรายชั่วโมงในแม่น้ำบางปะกงที่สถานี KGT.1 ตลาดหน้าหน้าเมืองปราจีนบุรี อ.เมือง จ.ปราจีนบุรี ระหว่างวันที่ 7-13 มีนาคม ปี 2557 2558 2559 และ 2560 พบว่า ในปี 2560 ระดับน้ำอยู่ระหว่าง 0.23-0.66 เมตร ค่าเฉลี่ย 0.27 เมตร **สูงกว่า**ในปี 2557 ซึ่งระดับน้ำเฉลี่ย 0.14 เมตร **สูงกว่า**ในปี 2558 ซึ่งระดับน้ำเฉลี่ย 0.19 เมตร และ **สูงกว่า**ในปี 2559 ซึ่งระดับน้ำเฉลี่ย 0.12 เมตร ดังรูปที่ 24



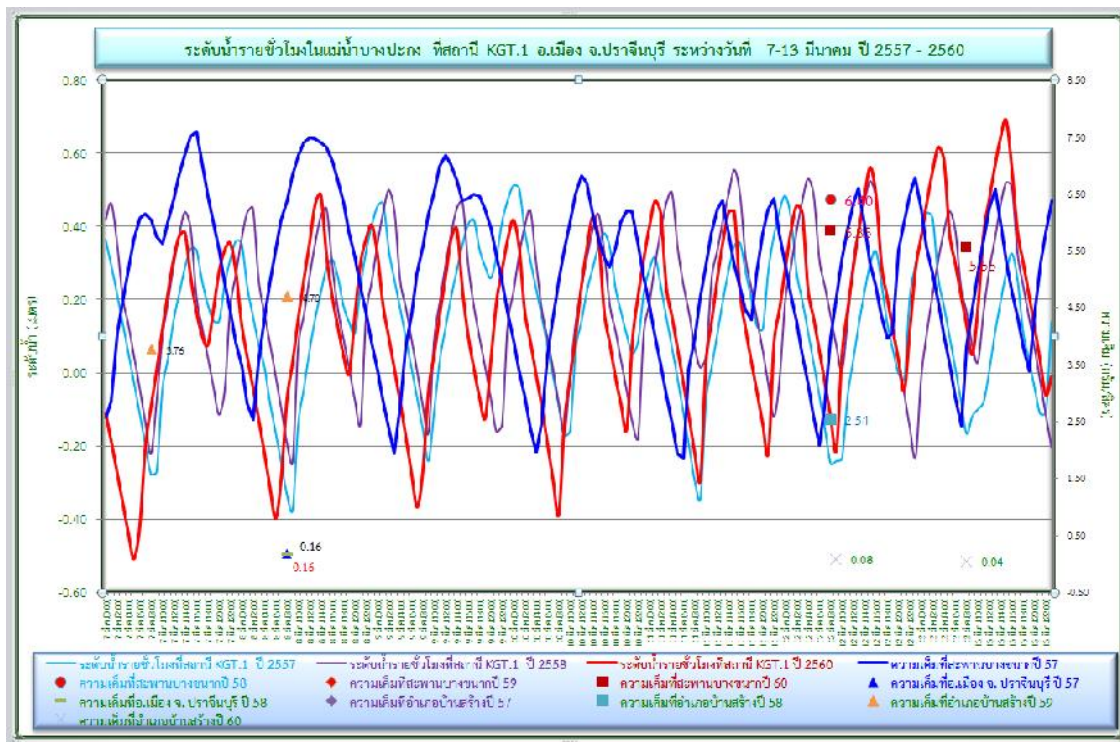
รูปที่ 22 ค่าความเค็มในแม่น้ำบางปะกง วันที่ 12 มีนาคม พ.ศ. 2560

# การเฝ้าระวังและติดตามคุณภาพน้ำด้านความเค็ม

วันที่ ๑๔ มีนาคม ๒๕๖๐



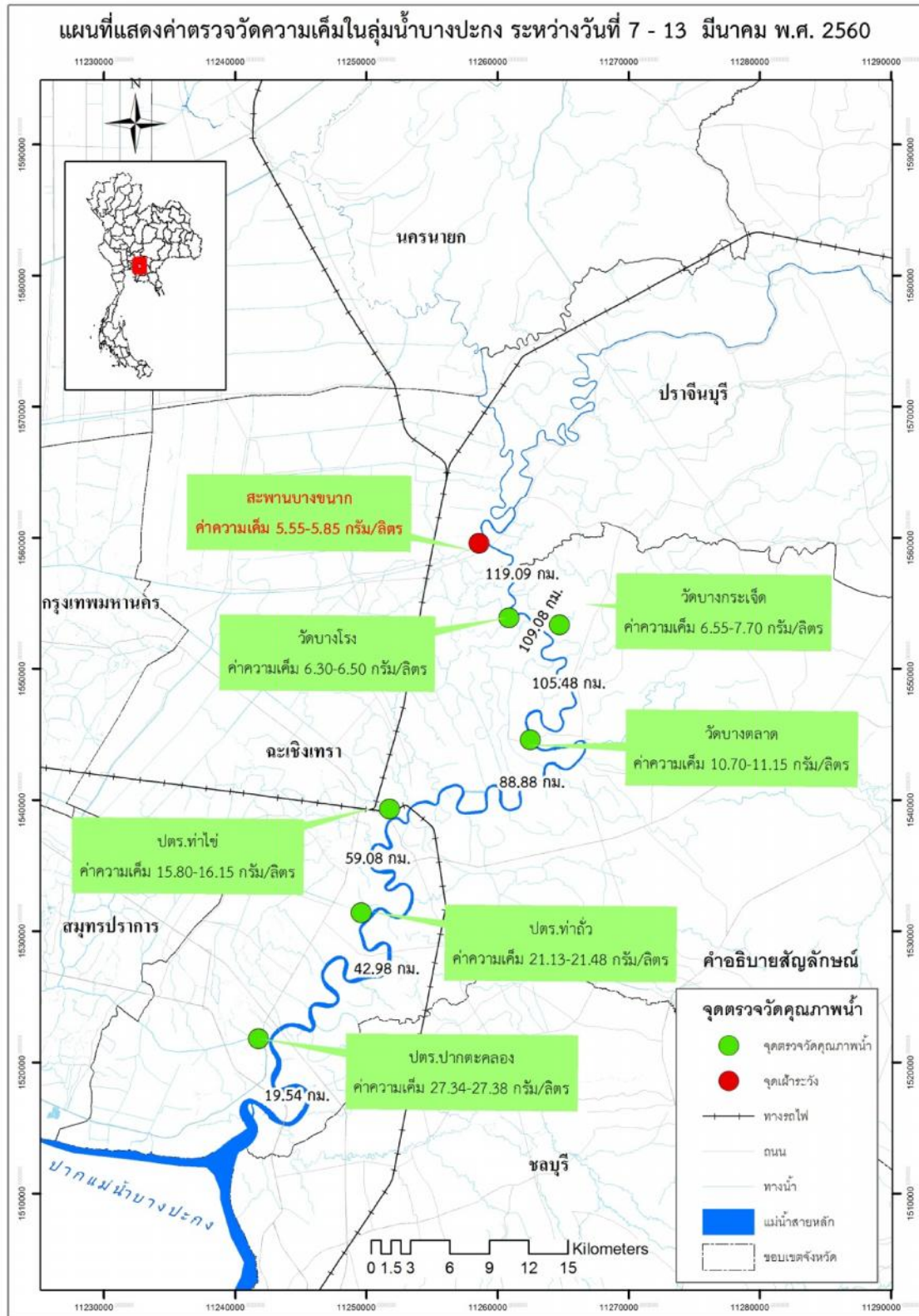
รูปที่ 23 ค่าความเค็มในแม่น้ำบางปะกง วันที่ 13 มีนาคม พ.ศ. 2560



รูปที่ 24 ระดับน้ำรายชั่วโมงที่สถานี KGT.1 และความเค็มที่สะพานบางขนาก

# การเฝ้าระวังและติดตามคุณภาพน้ำด้านความเค็ม

วันที่ ๑๔ มีนาคม ๒๕๖๐



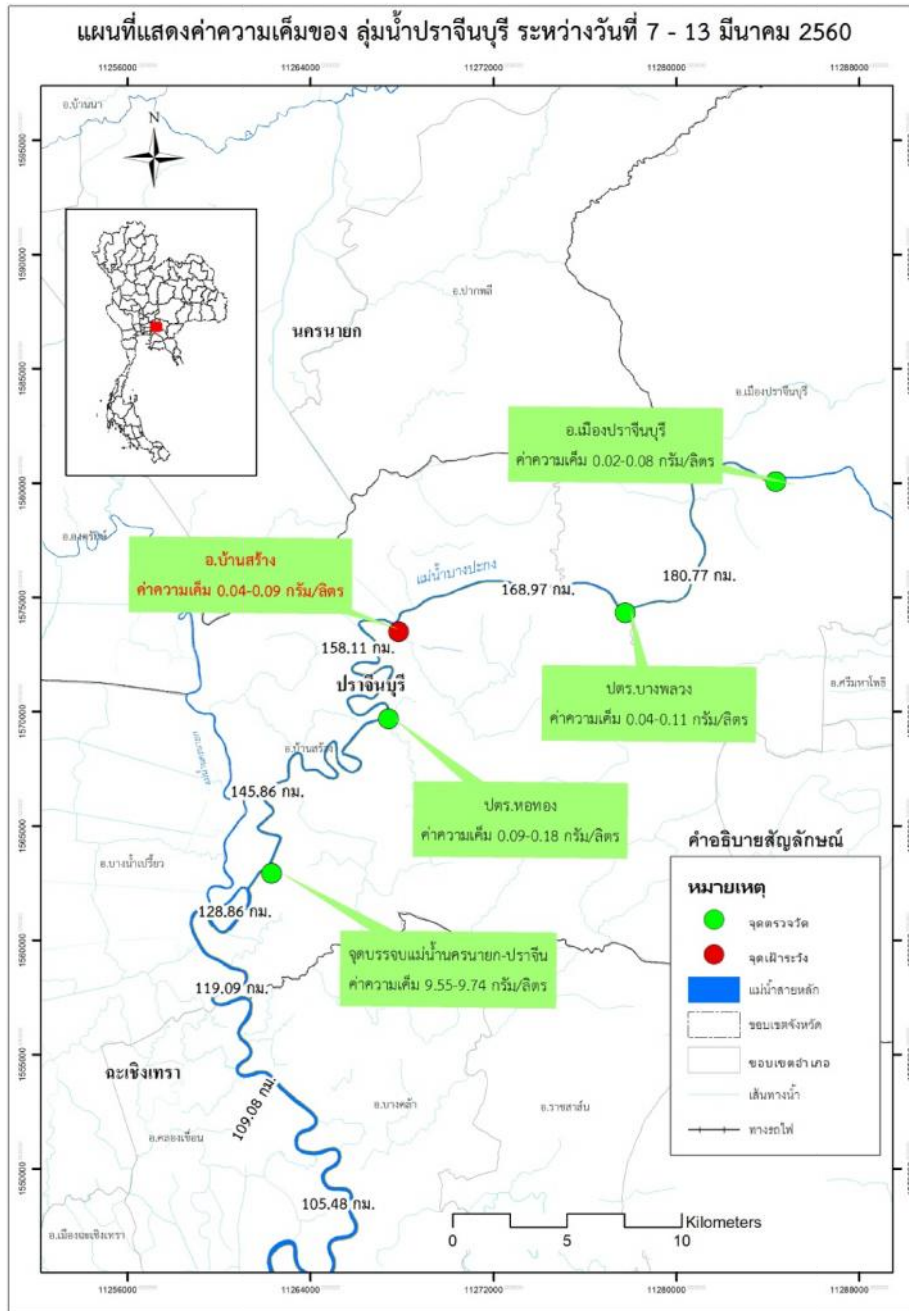
รูปที่ 25 ความเค็มในแม่น้ำบางปะกง  
(ตรวจวัดโดย โครงการส่งน้ำและบำรุงรักษาพระองค์ไชยานุชิต)

# การเฝ้าระวังและติดตามคุณภาพน้ำด้านความเค็ม

วันที่ ๑๔ มีนาคม ๒๕๖๐

## 5. คุณภาพน้ำด้านความเค็มในลุ่มน้ำปราจีนบุรี

5.1 คุณภาพน้ำด้านความเค็มในลุ่มน้ำปราจีนบุรี เดือนละ 6 ครั้ง ข้อมูลความเค็มระหว่างวันที่ 7 - 13 มีนาคมทำการตรวจวัด วันที่ 12-13 มีนาคม 2560 ตามแผนการตรวจวัดที่กำหนดไว้ค่าความเค็มที่จุดเฝ้าระวัง อ.บ้านสร้างจ.ปราจีนบุรี วัดได้ 0.09-0.04 กรัม/ลิตร ซึ่งต่ำกว่าในปี 2559 ทำการตรวจวัดในวันที่ 7-8 มีนาคม 2559ซึ่งวัดได้ 3.76-4.70 กรัม/ลิตร สำหรับจุดตรวจวัดอื่นๆ ได้แสดงในรูปที่ 26



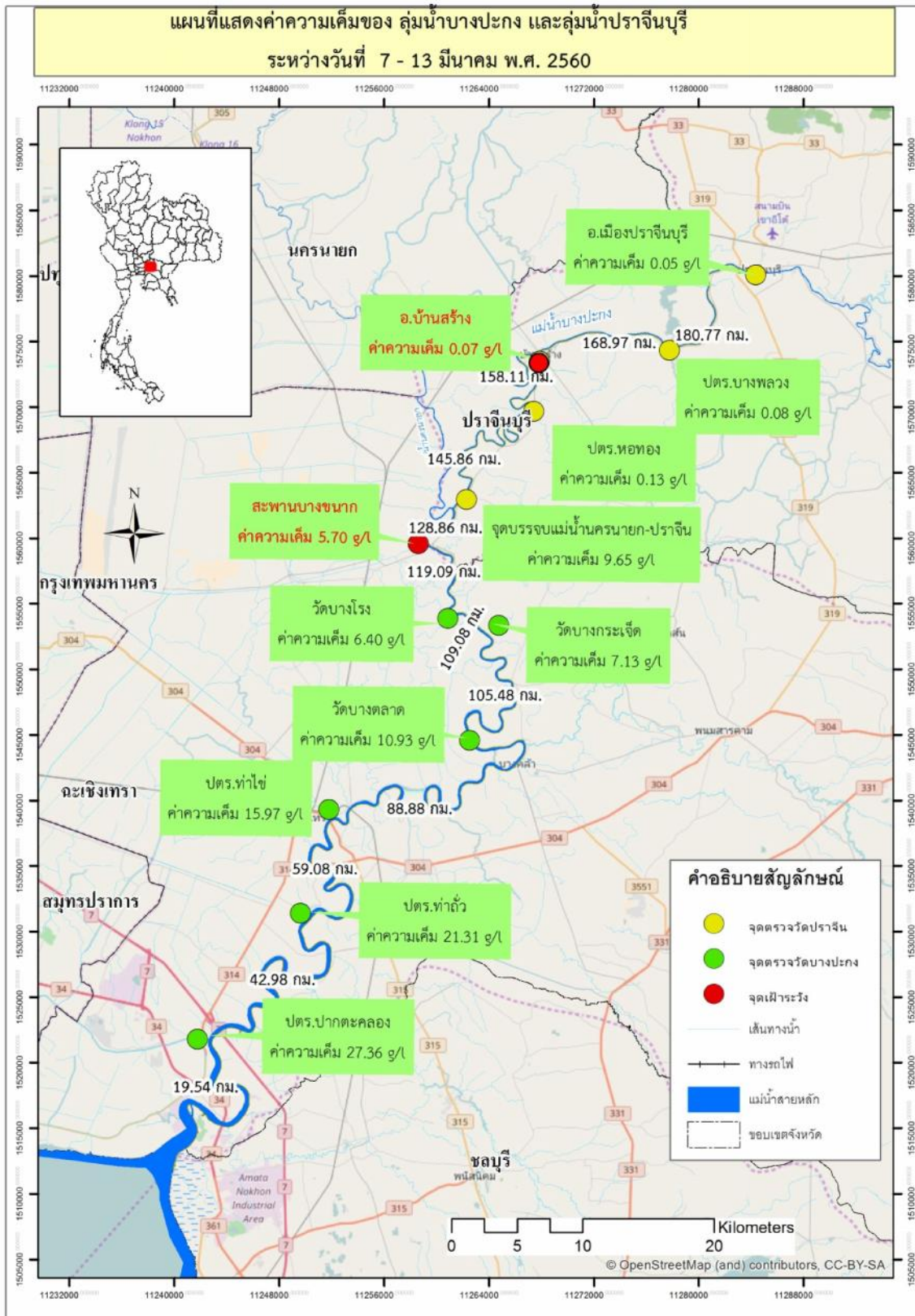
รูปที่ 26 ความเค็มในแม่น้ำปราจีนบุรี  
(ตรวจวัดโดย โครงการส่งน้ำและบำรุงรักษาบางพลวง)



การเฝ้าระวังและติดตามคุณภาพน้ำด้านความเค็ม  
วันที่ ๑๔ มีนาคม ๒๕๖๐

# การเฝ้าระวังและติดตามคุณภาพน้ำด้านความเค็ม

วันที่ ๑๔ มีนาคม ๒๕๖๐



# การเฝ้าระวังและติดตามคุณภาพน้ำด้านความเค็ม

## วันที่ ๑๔ มีนาคม ๒๕๖๐

