



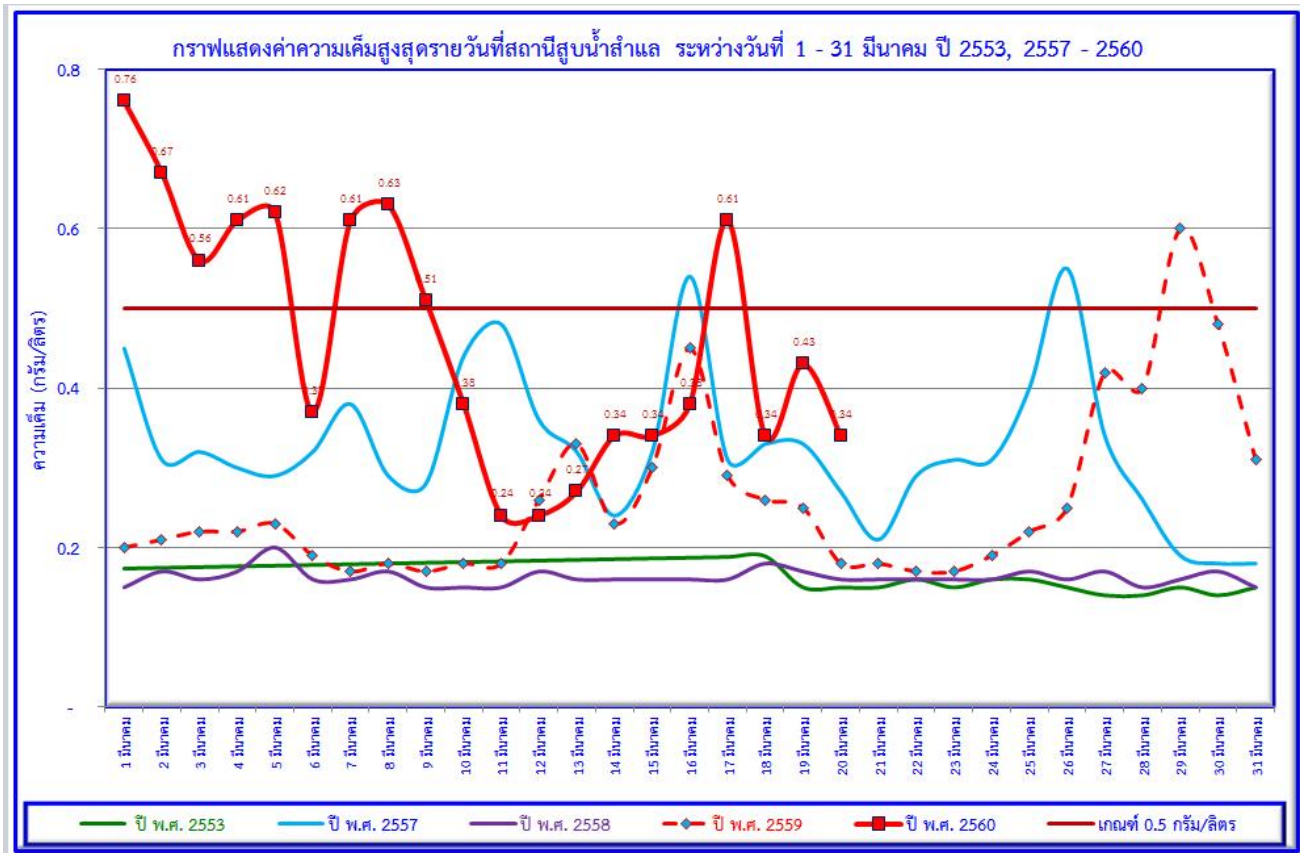
# การเฝ้าระวังและติดตามคุณภาพน้ำด้านความเค็ม

วันที่๒๑มีนาคม ๒๕๖๐

## คุณภาพน้ำด้านความเค็ม(14 - 20 มีนาคม 2560)

### 1. คุณภาพน้ำด้านความเค็มในกลุ่มน้ำเจ้าพระยา

1.1 สถานีสูบน้ำสำแล จ.ปทุมธานี จากการตรวจวัดค่าความเค็มในแม่น้ำเจ้าพระยา ระหว่างวันที่14-20 มีนาคมที่จุดตรวจวัดสถานีสูบน้ำสำแลของการประปานครหลวง ค่าความเค็มสูงสุดรายวัน มีค่าระหว่าง**0.34-0.61**กรัม/ลิตรค่าเฉลี่ย**0.42** กรัม/ลิตร ซึ่ง**สูงกว่า**ปี 2553 ที่มีค่าเฉลี่ย**0.17**กรัม/ลิตร**สูงกว่า**ปี 2557 ที่มีค่าเฉลี่ย**0.33** กรัม/ลิตร**สูงกว่า**ปี 2558 ที่มีค่าเฉลี่ย **0.16**กรัม/ลิตรและ**สูงกว่า**ปี 2559 ที่มีค่าเฉลี่ย**0.25**กรัม/ลิตร ดังรูปที่ 1



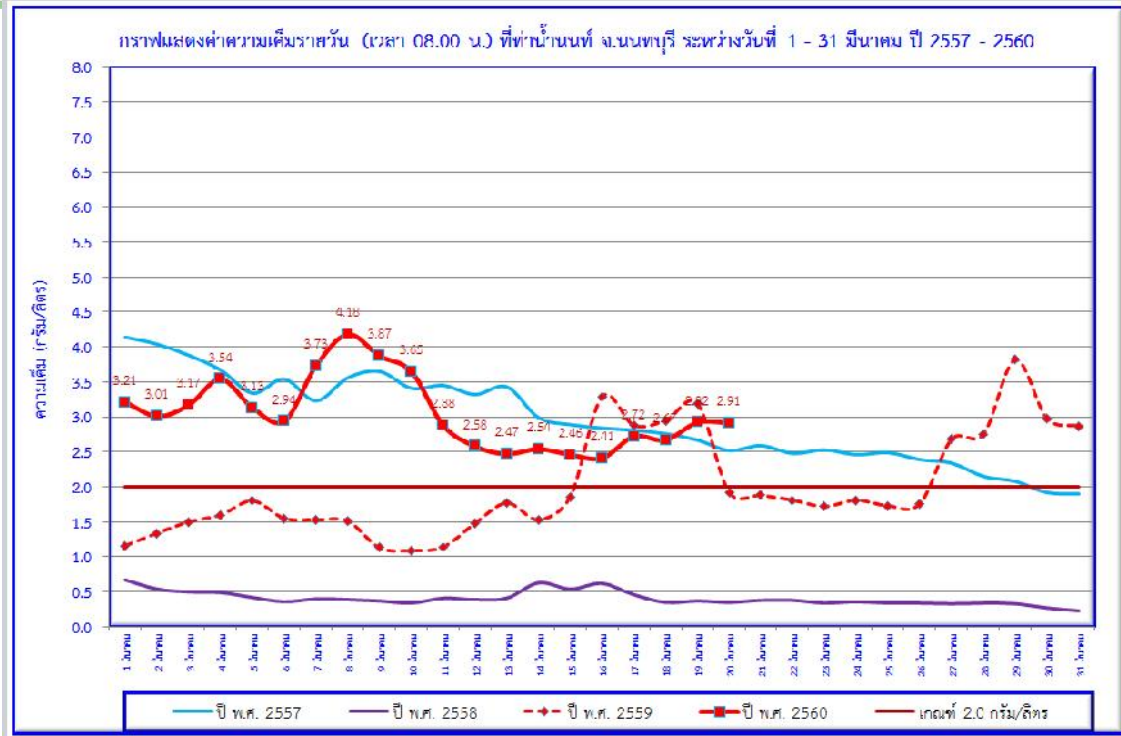
รูปที่ 1 ค่าความเค็มสูงสุดรายวันที่สถานีสูบน้ำสำแล

1.2 ทำน่านนท์ จ.นนทบุรี ค่าความเค็ม ณ เวลา 08.00 น. ระหว่างวันที่14-20 มีนาคมมีค่าความเค็มอยู่ระหว่าง**2.41-2.92** กรัม/ลิตร ค่าเฉลี่ย **2.66**กรัม/ลิตร**ต่ำกว่า** ปี 2557 ที่มีค่า ค่าเฉลี่ย **2.78**กรัม/ลิตร**สูงกว่า**ปี 2558 ที่มีค่าเฉลี่ย **0.47**กรัม/ลิตร และ**สูงกว่า** ปี 2559 ที่มีค่าเฉลี่ย**2.52** กรัม/ลิตร ดังรูปที่ 2

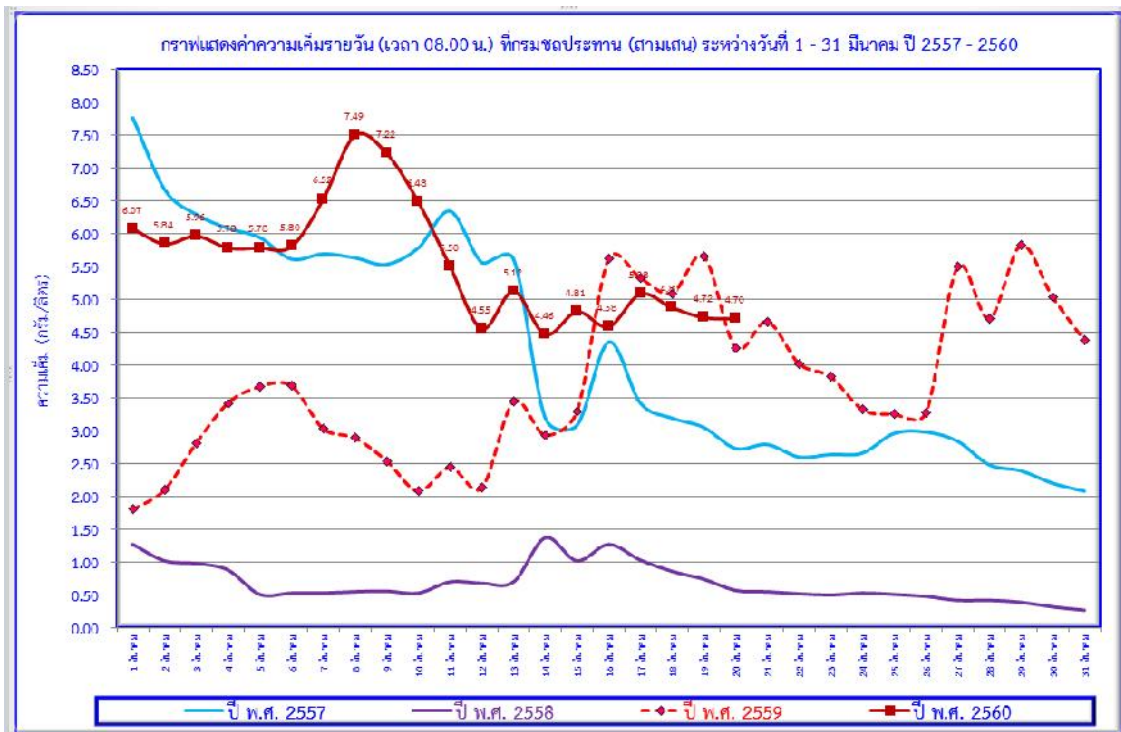
1.3 กรมชลประทาน (สามเสน) กทม. ค่าความเค็ม ณ เวลา 08.00 น. ที่จุดตรวจวัดกรมชลประทาน(สามเสน)ของกรมชลประทานระหว่างวันที่14-20มีนาคมค่าความเค็มอยู่ระหว่าง**4.46-5.08** กรัม/ลิตรค่าเฉลี่ย**4.75**กรัม/ลิตร**สูงกว่า**ปี 2557 ที่มีค่าเฉลี่ย **3.29** กรัม/ลิตร **สูงกว่า** ปี 2558 ที่มีค่าเฉลี่ย**0.98**กรัม/ลิตร และ**สูงกว่า**ปี 2559 ที่มีค่าเฉลี่ย **4.59**กรัม/ลิตร ดังรูปที่ 3

# การเฝ้าระวังและติดตามคุณภาพน้ำด้านความเค็ม

## วันที่ ๒๑ มีนาคม ๒๕๖๐



รูปที่ 2 ค่าความเค็ม (08.00 น.) ที่ทำนายนนท์ จ.นนทบุรี



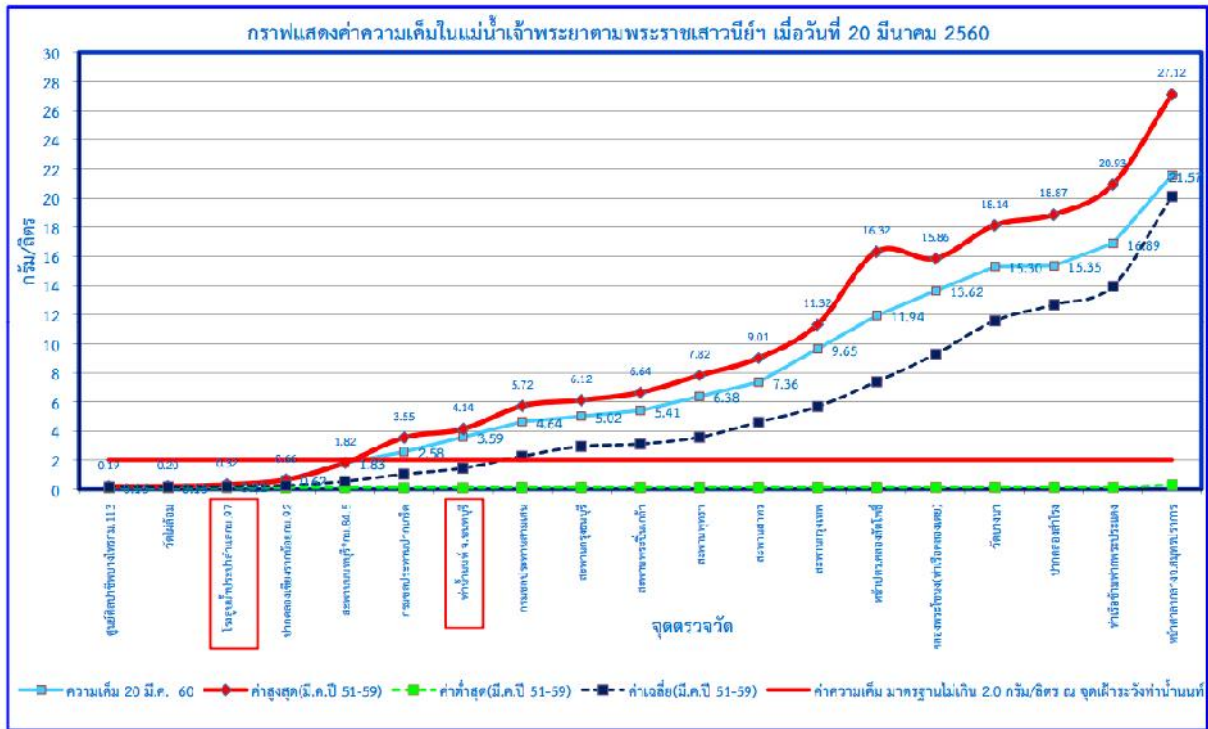
รูปที่ 3 ค่าความเค็ม (08.00 น.) ที่กรมชลประทาน (สามเสน)



# การเฝ้าระวังและติดตามคุณภาพน้ำด้านความเค็ม

วันที่ ๒๑ มีนาคม ๒๕๖๐

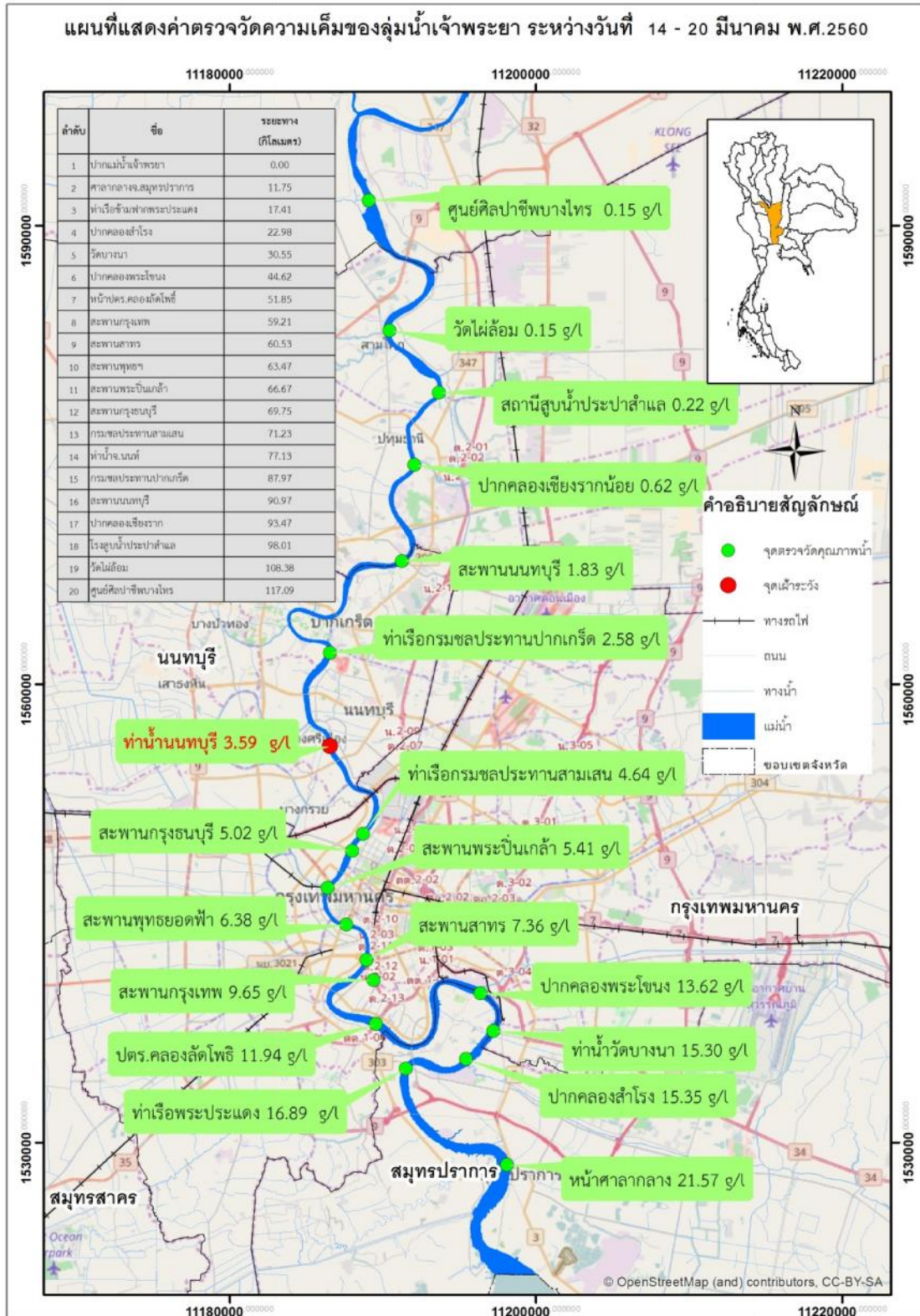
1.4 ค่าความเค็มตลอดลำน้ำเจ้าพระยา ระหว่างวันที่ 14-20 มีนาคมทำการตรวจวัดตามแผนการตรวจวัดที่กำหนดไว้ คือ วันที่ 20 มีนาคม 2560 ค่าความเค็มที่จุดเฝ้าระวังทำนายนนท์ อ.เมือง จ.นนทบุรี มีค่า 2.91 กรัม/ลิตร **สูงกว่า** ปี 2559 ตรวจวัดวันที่ 15 มีนาคม 2559 มีค่า 2.62 กรัม/ลิตร จุดตรวจวัดส่วนใหญ่ตั้งแต่ปากเกร็ดมาจนถึงจุดตรวจวัดหน้าศาลากลาง จ.สมุทรปราการ มีค่าความเค็ม **สูงกว่า** ค่าเฉลี่ยในเดือนมีนาคมของการตรวจวัดทั้งหมด ดังรูปที่ 4



รูปที่ 4 ค่าความเค็มในแม่น้ำเจ้าพระยา วันที่ 20 มีนาคม พ.ศ. 2560

# การเฝ้าระวังและติดตามคุณภาพน้ำด้านความเค็ม

วันที่ ๒๑ มีนาคม ๒๕๖๐



รูปที่ 5 ความเค็มในแม่น้ำเจ้าพระยา (ตรวจวัดโดยฝ่ายตะกอนและคุณภาพน้ำ)

~๕~

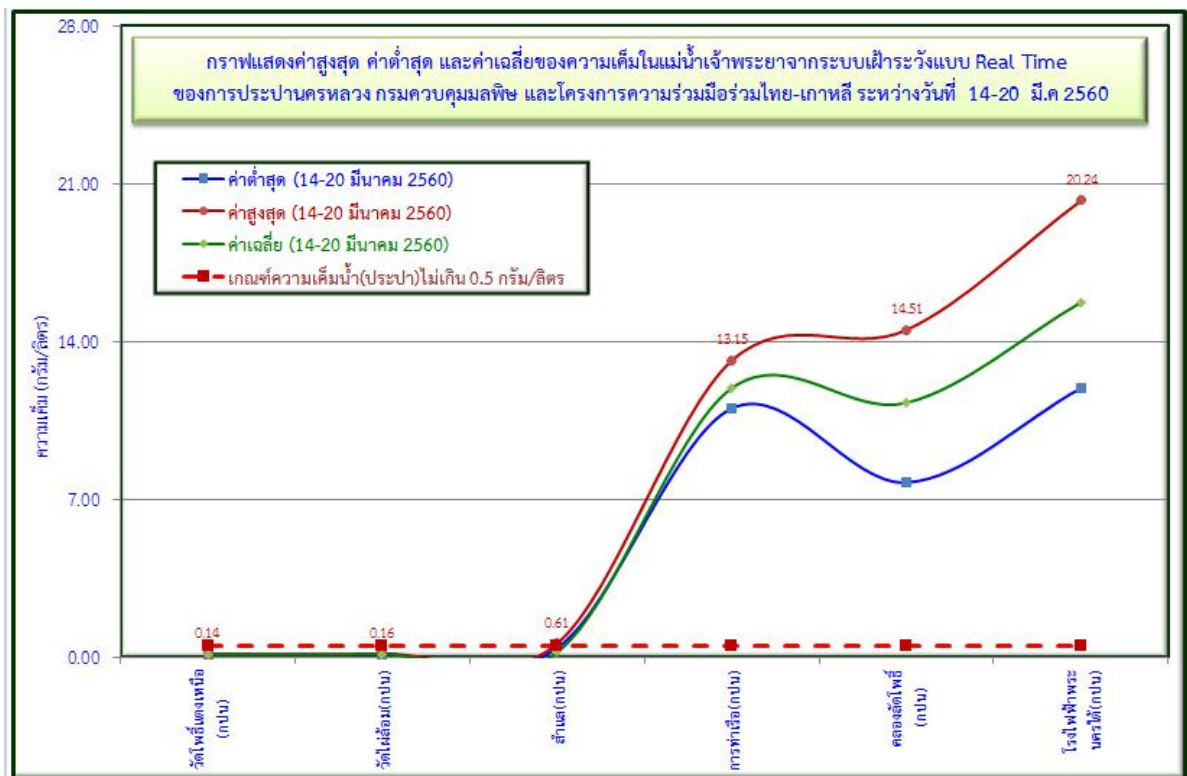
# การเฝ้าระวังและติดตามคุณภาพน้ำด้านความเค็ม

วันที่ ๒๑ มีนาคม ๒๕๖๐

1.5 จากโครงการระบบเฝ้าระวังคุณภาพน้ำแบบ Real Time ของการประปานครหลวง(กปน) ในแม่น้ำเจ้าพระยา จำนวน 6 จุดตรวจวัด ผลการตรวจวัดระหว่างวันที่ 7-13 มีนาคม 2560เปรียบเทียบกับระหว่างวันที่ 14-20 มีนาคมเมื่อพิจารณาค่าเฉลี่ยพบว่าวัดโพธิ์แดงเหนือและวัดไผ่ล้อม ทรงตัว การท่าเรือสูงขึ้น สำแล คลองลัดโพธิ์และโรงไฟฟ้าพระนครใต้ลดลง ดังตารางที่ 1 และ รูปที่ 6-7

ตารางที่ 1 เปรียบเทียบค่าความเค็มระหว่างวันที่ 7 - 13 มีนาคม 2560และระหว่างวันที่ 14 - 20 มีนาคม

จุดตรวจวัด	ความเค็มระหว่าง 7 - 13 มีนาคม 2560 (g/L)			ความเค็มระหว่าง 14-20 มีนาคม 2560 (g/L)			สูงขึ้น/ลดลง
	ต่ำสุด	สูงสุด	เฉลี่ย	ต่ำสุด	สูงสุด	เฉลี่ย	
วัดโพธิ์แดงเหนือ(กปน)	0.13	0.14	0.13	0.13	0.14	0.13	ทรงตัว
วัดไผ่ล้อม(กปน)	0.13	0.17	0.14	0.13	0.16	0.14	ทรงตัว
สำแล(กปน)	0.14	0.63	0.23	0.41	0.61	0.22	ลดลง
การท่าเรือ(กปน)	10.70	12.47	11.44	11.03	13.15	11.93	สูงขึ้น
คลองลัดโพธิ์(กปน)	7.87	15.76	12.08	7.75	14.51	11.28	ลดลง
โรงไฟฟ้าพระนครใต้(กปน)	14.52	25.31	19.39	11.93	20.24	15.73	ลดลง

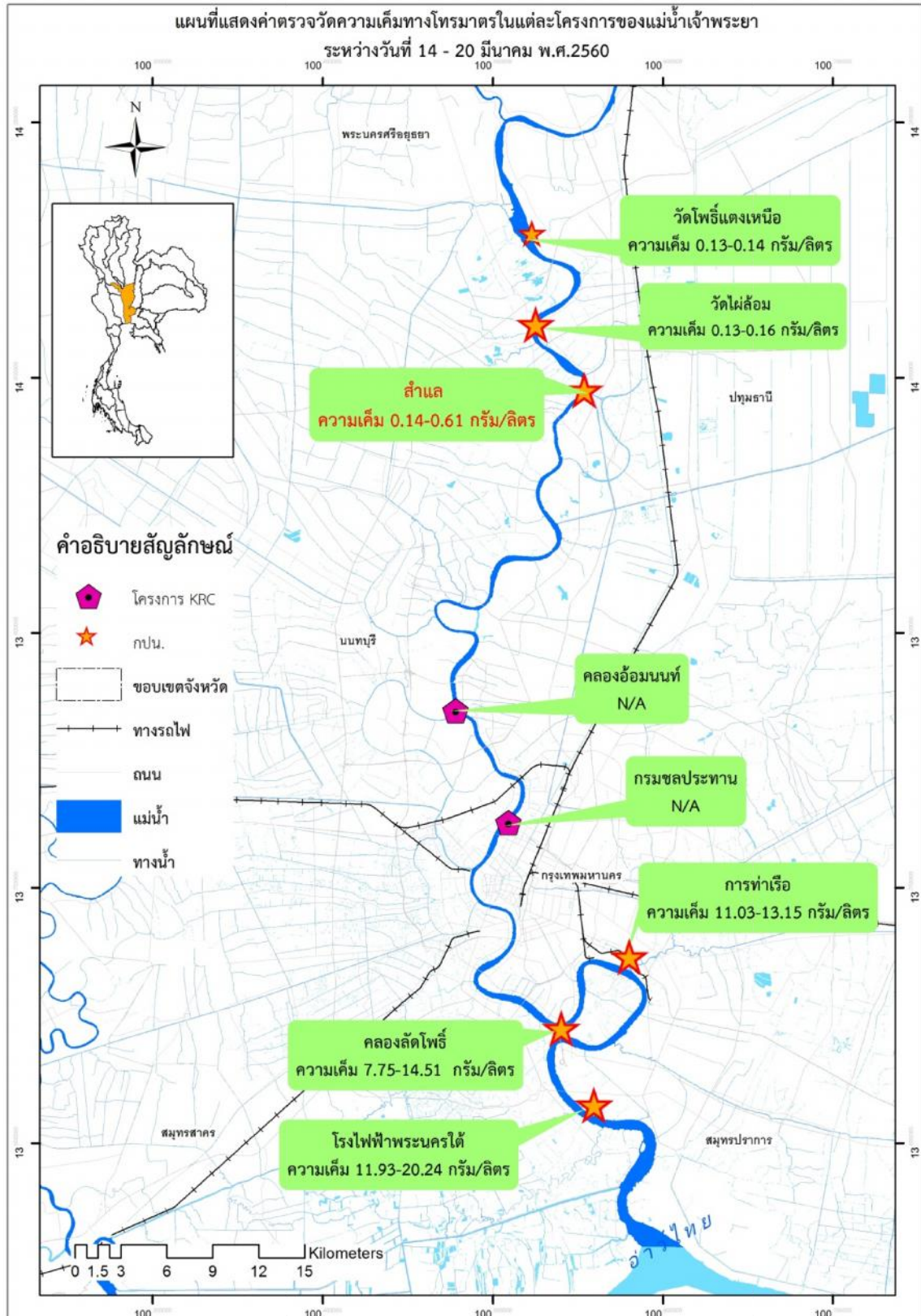


รูปที่ 6 กราฟแสดงค่าความเค็มในแม่น้ำเจ้าพระยาจากระบบเฝ้าระวังแบบ Real Time

~๕~

# การเฝ้าระวังและติดตามคุณภาพน้ำด้านความเค็ม

วันที่ ๒๑ มีนาคม ๒๕๖๐



รูปที่ 7 แผนที่ค่าความเค็มในแม่น้ำเจ้าพระยา แบบ Real Time ของโครงการต่างๆ



## การเฝ้าระวังและติดตามคุณภาพน้ำด้านความเค็ม

วันที่๒๑มีนาคม ๒๕๖๐

1.6 ระดับน้ำรายชั่วโมงในแม่น้ำเจ้าพระยาที่สถานี C.29A ศูนย์ศิลปาชีพบางไทร อ.บางไทร จ.พระนครศรีอยุธยา ระหว่างวันที่14-20 มีนาคมปี 2557 2558 2559และ 2560 พบว่า ในปี 2560ระดับน้ำอยู่ระหว่าง 0.22-1.46เมตร ค่าเฉลี่ย 1.02เมตร ต่ำกว่าในปี 2557 ซึ่งระดับน้ำเฉลี่ย1.61เมตรต่ำกว่าในปี 2558 ซึ่งระดับน้ำเฉลี่ย1.40เมตร และต่ำกว่าในปี 2559 ซึ่งระดับน้ำเฉลี่ย1.63 เมตร ดังรูปที่ 8

1.7 การระบายน้ำของเขื่อนเจ้าพระยา เทียบกับ ความเค็มที่จุดเฝ้าระวังของกรมชลประทานที่ ทำนายนนท์ จ.นนทบุรี ระหว่างวันที่14-20 มีนาคมปริมาณน้ำที่ระบายจากเขื่อนเจ้าพระยาเฉลี่ย 70.00ลบ.ม./วินาทีต่ำกว่าปี 2557 ที่ระบายน้ำเฉลี่ย 81.43ลบ.ม./วินาทีสูงกว่าปี 2558 ที่ระบายน้ำเฉลี่ยเฉลี่ย 69.29ลบ.ม./วินาที และต่ำกว่า ปี 2559 ที่ระบายน้ำเฉลี่ย75.00ลบ.ม./วินาทีดังรูปที่ 9

1.8 สภาพน้ำในอ่างเก็บน้ำที่สำคัญในกลุ่มน้ำเจ้าพระยา วันที่14 มีนาคม 2560 ร้อยละของน้ำใช้การจากอ่างเก็บน้ำขนาดใหญ่ที่สามารถบริหารจัดการน้ำเพื่อลดปริมาณความเค็มในแม่น้ำเจ้าพระยาระหว่าง วันที่ 14-20 มีนาคมเป็นดังนี้ ภูมิพลมี ปริมาณน้ำใช้การ ร้อยละ 25.53 อยู่ในเกณฑ์น้ำน้อย สิริกิติ์มีปริมาณน้ำใช้การร้อยละ 41.86อยู่ในเกณฑ์น้ำพอใช้ แควน้อยมี ปริมาณน้ำใช้การร้อยละ 49.89 อยู่ในเกณฑ์น้ำพอใช้ ป่าสักมีปริมาณน้ำใช้การร้อยละ 48.59อยู่ในเกณฑ์น้ำพอใช้ ซึ่งมองใน ภาพรวมทั้ง 4 อ่างเก็บน้ำหลักของกลุ่มน้ำเจ้าพระยา พบว่า ปริมาณน้ำใช้การร้อยละ33.93อยู่ในเกณฑ์น้ำพอใช้โดยปริมาณน้ำใช้ การในปี 2560มากกว่าวันที่14มีนาคม ปี 2558 ร้อยละ 15.08ของน้ำใช้การและ น้อยกว่าวันที่ 14 มีนาคม ปี 2559 ร้อยละ 54.95ของน้ำใช้การ รายละเอียดดังตารางที่ 2

ตารางที่ 2 สภาพน้ำในอ่างเก็บน้ำสำคัญในกลุ่มน้ำเจ้าพระยา

อ่างเก็บน้ำ	ความจุ (ล้าน ม.3)	ปริมาตรใช้การ (ล้าน ม.3)	ปริมาตรน้ำใช้การ		ปริมาตรน้ำ		ปริมาตรน้ำใช้การ		เกณฑ์ของ น้ำใช้การ
			14-มี.ค.-58 (ล้าน ม. <sup>3</sup> )	14-มี.ค.-59 (ล้าน ม. <sup>3</sup> )	วันที่ 14 มี.ค. 60		วันที่ 14 มี.ค. 60		
					ปริมาตร (ล้าน ม. <sup>3</sup> )	ร้อยละ น้ำเก็บกัก	ปริมาตร (ล้าน ม. <sup>3</sup> )	ร้อยละ น้ำใช้การ	
1. ภูมิพล	13,462	9,662	1876	799	4,540	33.72	2467	25.53	น้ำน้อย
2. สิริกิติ์	9,510	6,660	2,540	1349	4,208	44.25	2,788	41.86	น้ำพอใช้
3. แควน้อย	939	896	383	276	320	34.08	447	49.89	น้ำพอใช้
4.ป่าสัก	960	957	438	354	359	37.40	465	48.59	น้ำพอใช้
<b>ภาพรวม</b>	<b>24,871</b>	<b>18,175</b>	<b>5,237</b>	<b>2,778</b>	<b>9,427</b>	<b>37.90</b>	<b>6,167</b>	<b>33.93</b>	<b>น้ำพอใช้</b>

ที่มา: ศูนย์ประมวลวิเคราะห์สถานการณ์น้ำ กรมชลประทาน

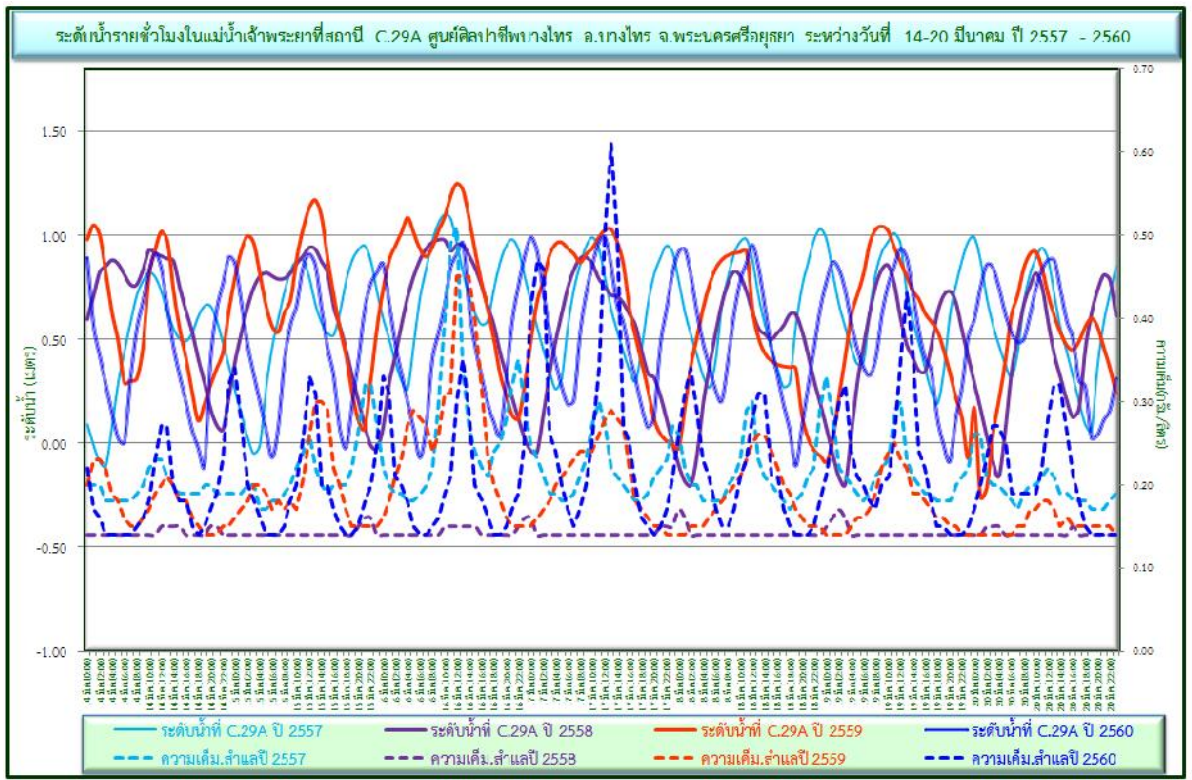
หมายเหตุ : เกณฑ์ร้อยละของน้ำใช้การ มากกว่าร้อยละ 80 เกณฑ์น้ำมาก 51-80 เกณฑ์น้ำดี 31-50 เกณฑ์น้ำพอใช้ น้อยกว่าหรือเท่ากับ 30 เกณฑ์น้ำน้อย (อ้างอิงจากศูนย์ประมวลวิเคราะห์สถานการณ์น้ำ กรมชลประทาน)

1.9 ระดับน้ำคาดการณ์ของกองบัญชาการ กองทัพเรือ ระดับน้ำคาดการณ์ในเดือนมีนาคมพบว่าช่วงเวลาที่น้ำขึ้นสูงสุด มี 3 ช่วงเวลา คือ

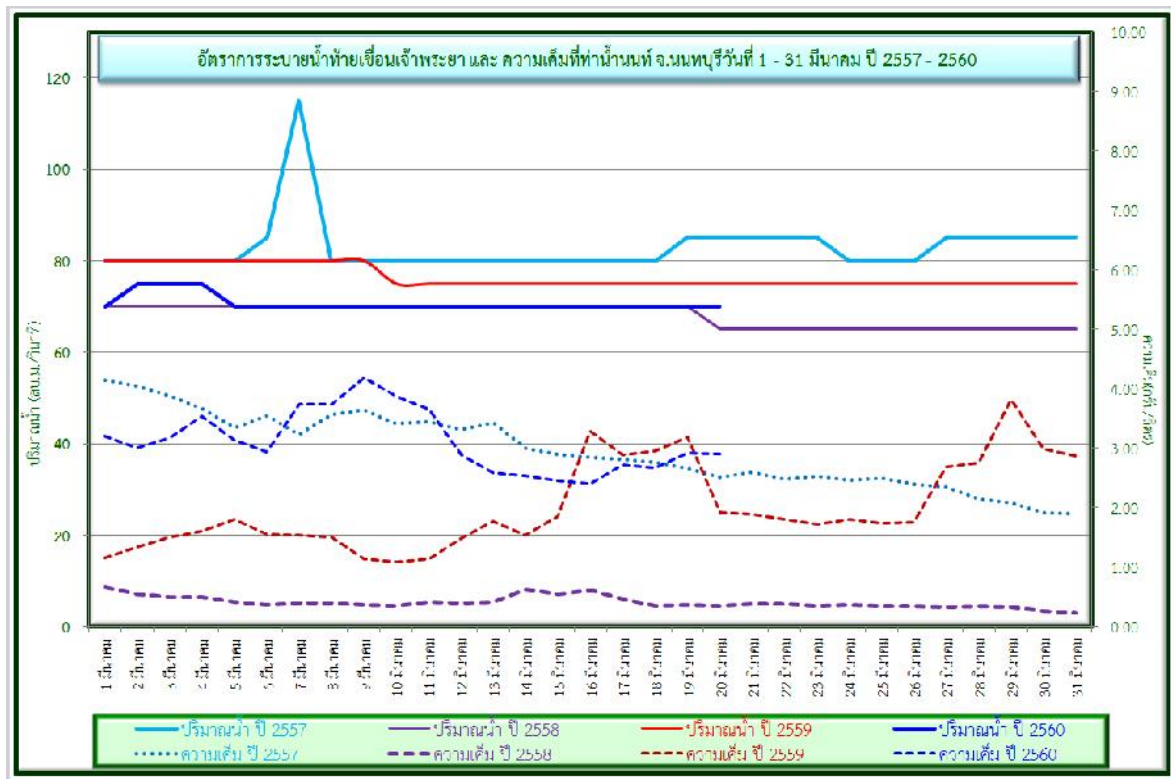
- (1) ช่วงที่ 1 ระหว่างวันที่ 4-5 มีนาคม 2560
  - (2) ช่วงที่ 2 ระหว่างวันที่ 10-12 มีนาคม 2560
  - (3) ช่วงที่ 3 ระหว่างวันที่ 30-31 มีนาคม 2560
- ดังรูปที่ 10-11



# การเฝ้าระวังและติดตามคุณภาพน้ำด้านความเค็ม วันที่๒๑มีนาคม ๒๕๖๐



รูปที่ 8 ระดับน้ำรายชั่วโมงที่สถานี C.29A



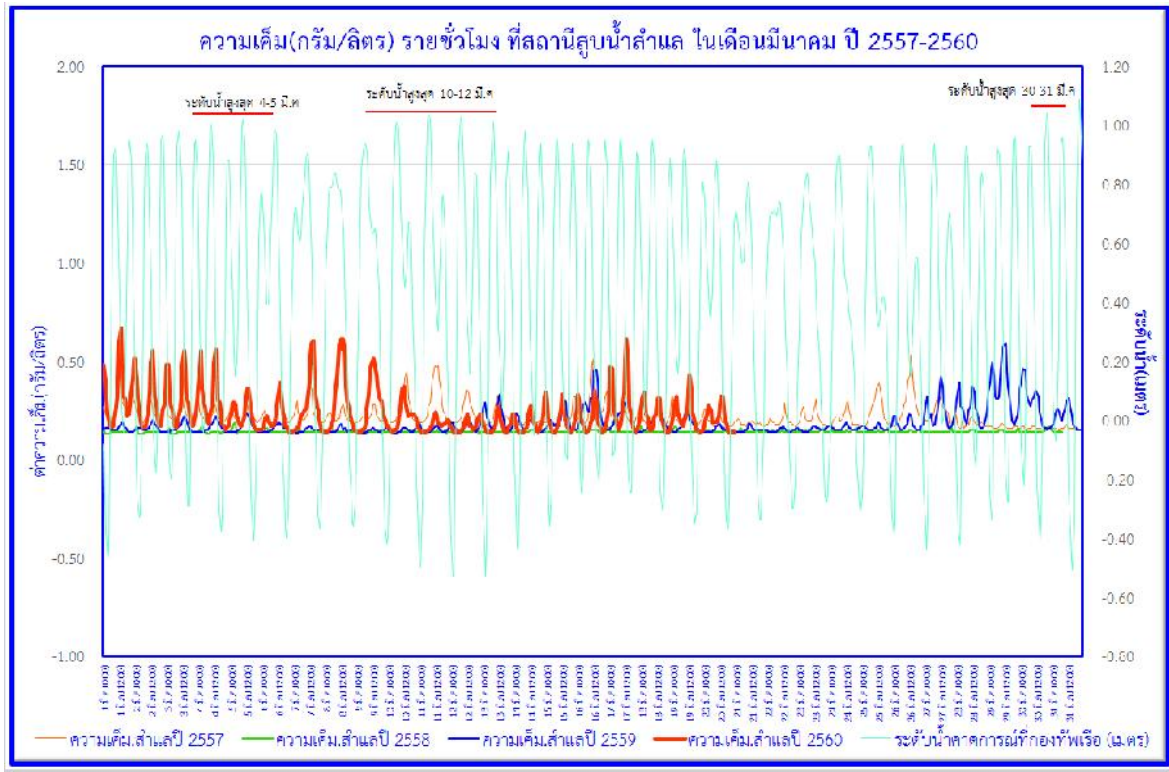
รูปที่ 9 ปริมาณน้ำที่ระบายจากเขื่อนเจ้าพระยา



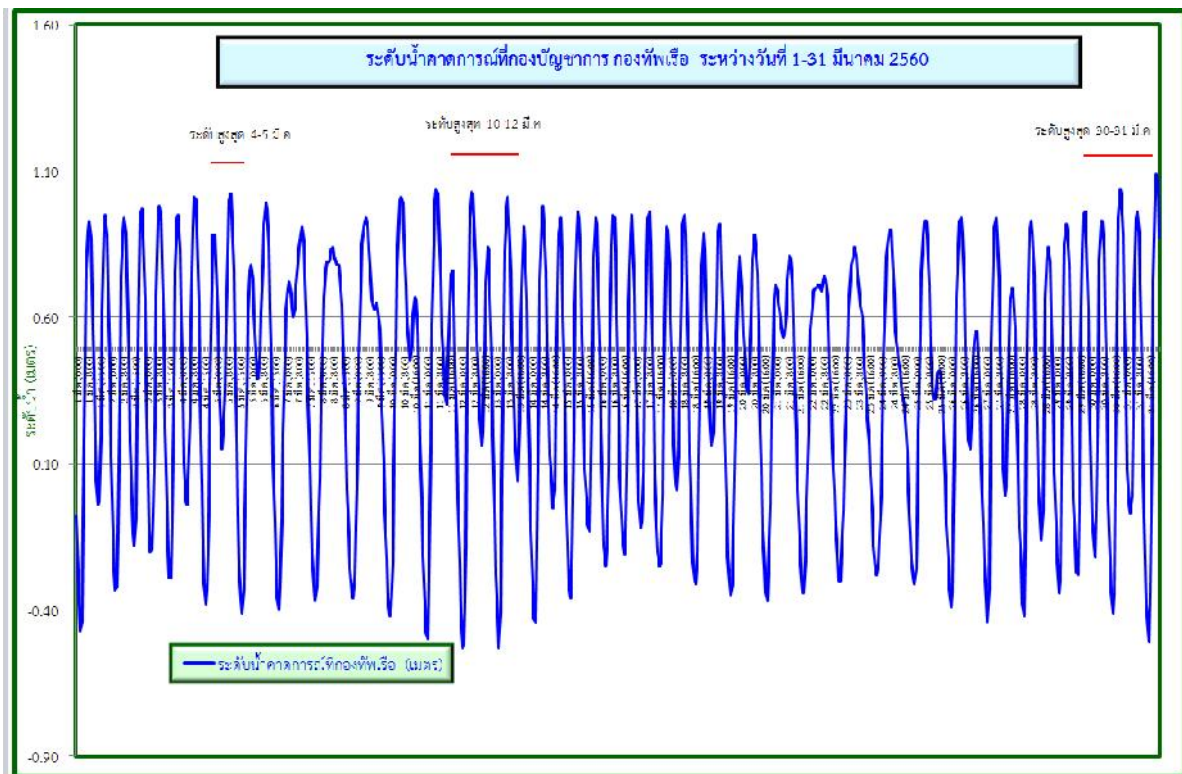




# การเฝ้าระวังและติดตามคุณภาพน้ำด้านความเค็ม วันที่๒๑มีนาคม ๒๕๖๐



รูปที่ 10 ระดับน้ำคาดการณ์ที่กองทัพอเรือความเค็มที่สถานีสูบน้ำลำแคว



รูปที่ 11 ระดับน้ำคาดการณ์ที่กองบัญชาการกองทัพอเรือโดยกรมอุทกศาสตร์ กองทัพอเรือ

~๙~

# การเฝ้าระวังและติดตามคุณภาพน้ำด้านความเค็ม

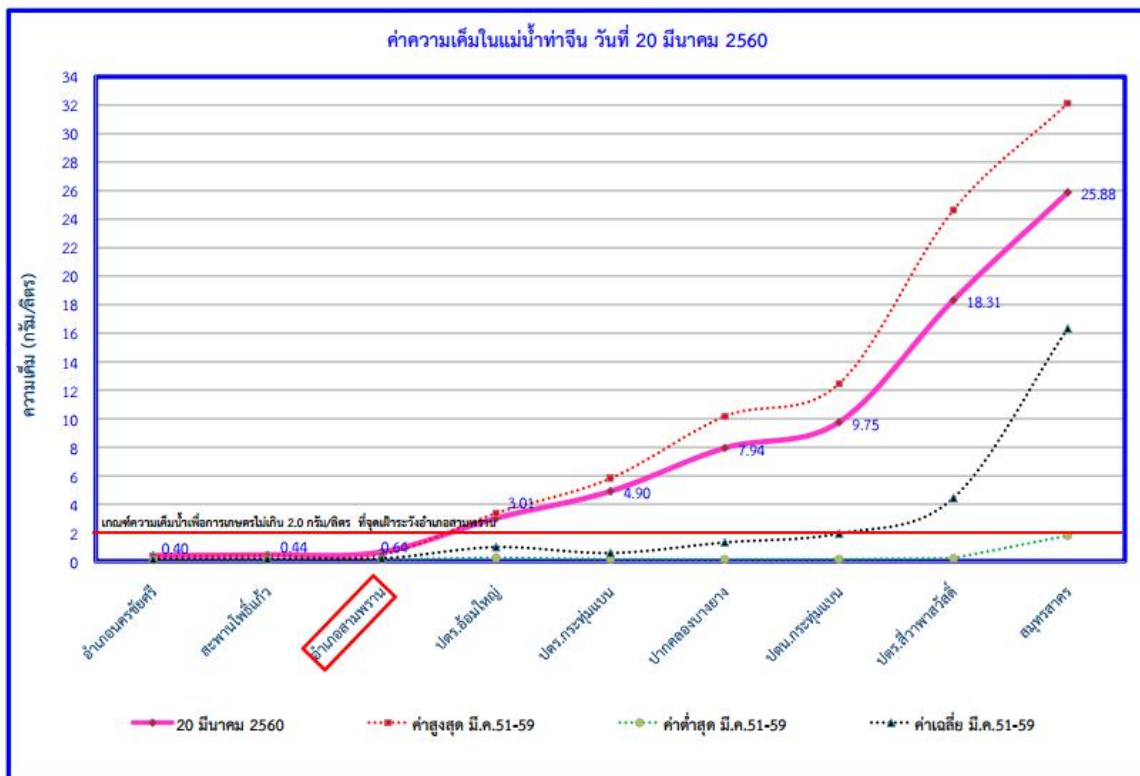
วันที่ ๒๑ มีนาคม ๒๕๖๐

## 2. คุณภาพน้ำด้านความเค็มในลุ่มน้ำท่าจีน

2.1 คุณภาพน้ำด้านความเค็มในลุ่มน้ำท่าจีน ทำการตรวจวัดตามแผนการตรวจวัดที่กำหนดไว้ คือ เดือนละ 6 ครั้ง ข้อมูลความเค็มระหว่างวันที่ 14-20 มีนาคมทำการตรวจวัด วันที่ 20 มีนาคม 2560 ค่าความเค็มที่จุดเฝ้าระวังอำเภอสามพราน จ. นครปฐม มีค่า **0.64** กรัม/ลิตร **สูงกว่า** ปี 2559 ตรวจวัดวันที่ 15 มีนาคม 2559 มีค่า **0.30** กรัม/ลิตร ผลการตรวจวัดตลอดแม่น้ำท่าจีน ในวันที่ 20 มีนาคม 2560 จุดตรวจวัดส่วนใหญ่มีค่าความเค็ม **สูงกว่า** ค่าเฉลี่ยในเดือนมีนาคมรูปที่ 13

2.2 ระดับน้ำรายชั่วโมงในแม่น้ำท่าจีนที่สถานี T.1 อ.นครชัยศรี จ.นครปฐมระหว่างวันที่ 14-20 มีนาคมปี 2557 2558 2559 และ 2560 พบว่า ในปี 2560 ระดับน้ำอยู่ระหว่าง **0.20-0.82** เมตร ค่าเฉลี่ย **0.51** เมตร **ต่ำกว่า** ในปี 2557 ซึ่งระดับน้ำเฉลี่ย **0.81** เมตร **ต่ำกว่า** ในปี 2558 ซึ่งระดับน้ำเฉลี่ย **0.63** เมตร และ **ต่ำกว่า** ในปี 2559 ซึ่งระดับน้ำเฉลี่ย **0.79** เมตร ดังรูปที่ 14

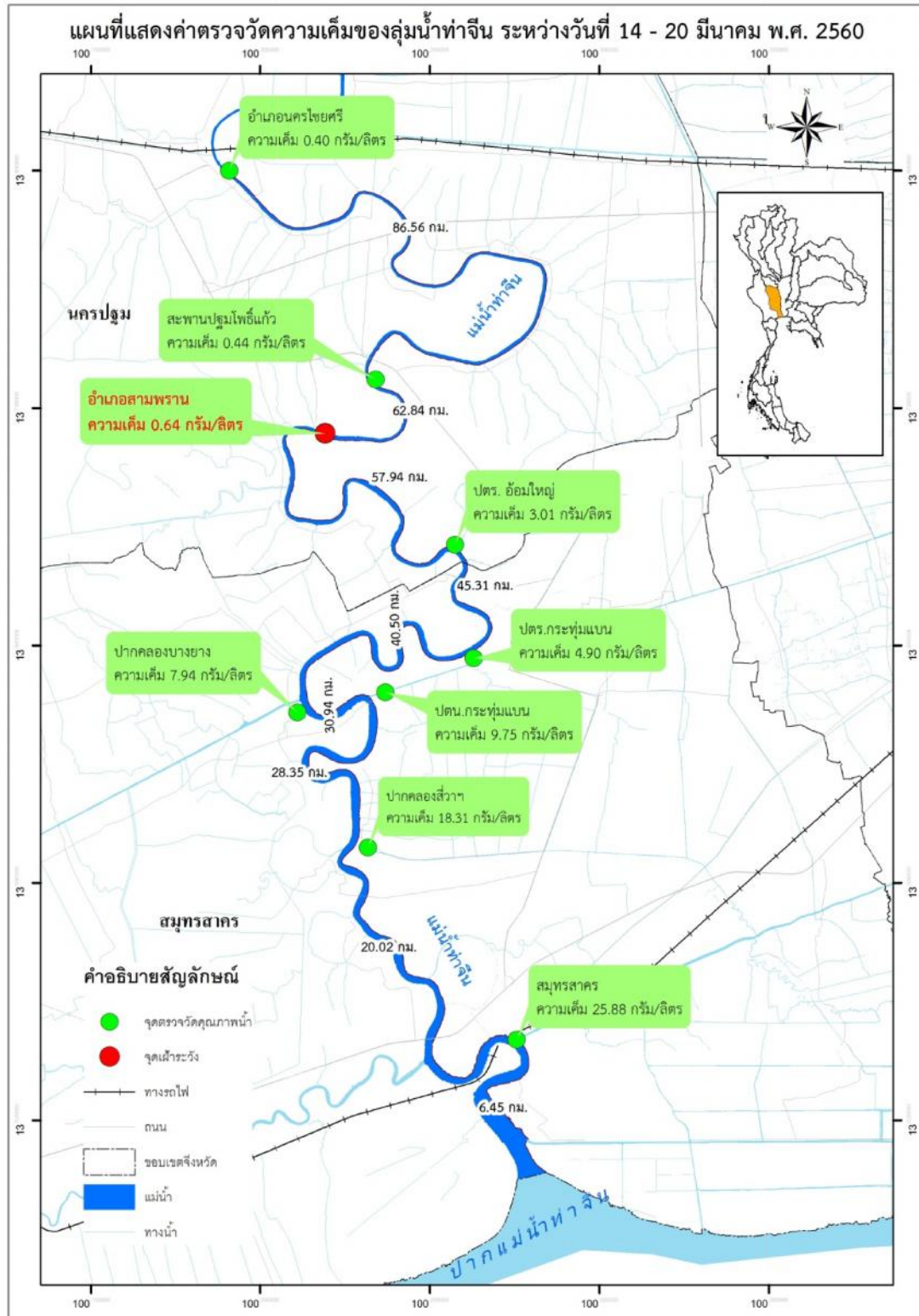
2.3 ระดับน้ำรายชั่วโมงในแม่น้ำท่าจีนที่สถานี T.14 อ.สามพราน จ.นครปฐม ระหว่างวันที่ 14-20 มีนาคม ปี 2557 2558 2559 และ 2560 พบว่า ในปี 2560 ระดับน้ำอยู่ระหว่าง **0.20-1.07** เมตร ค่าเฉลี่ย **0.69** เมตร **ต่ำกว่า** ในปี 2557 ซึ่งระดับน้ำเฉลี่ย **0.84** เมตร **สูงกว่า** ในปี 2558 ซึ่งระดับน้ำเฉลี่ย **0.61** เมตร และ **ต่ำกว่า** ในปี 2559 ซึ่งระดับน้ำเฉลี่ย **0.77** เมตร ดังรูปที่ 15



รูปที่ 12 ค่าความเค็มในแม่น้ำท่าจีน วันที่ 20 มีนาคม พ.ศ. 2560

# การเฝ้าระวังและติดตามคุณภาพน้ำด้านความเค็ม

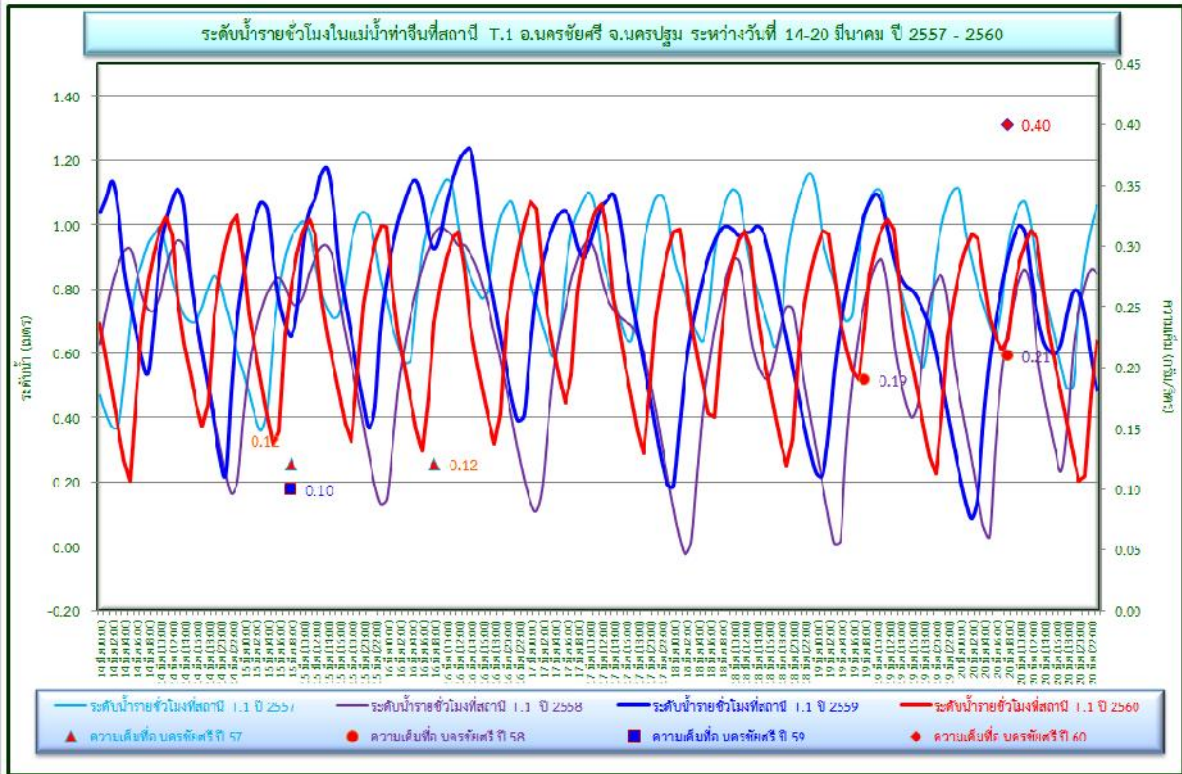
วันที่ ๒๑ มีนาคม ๒๕๖๐



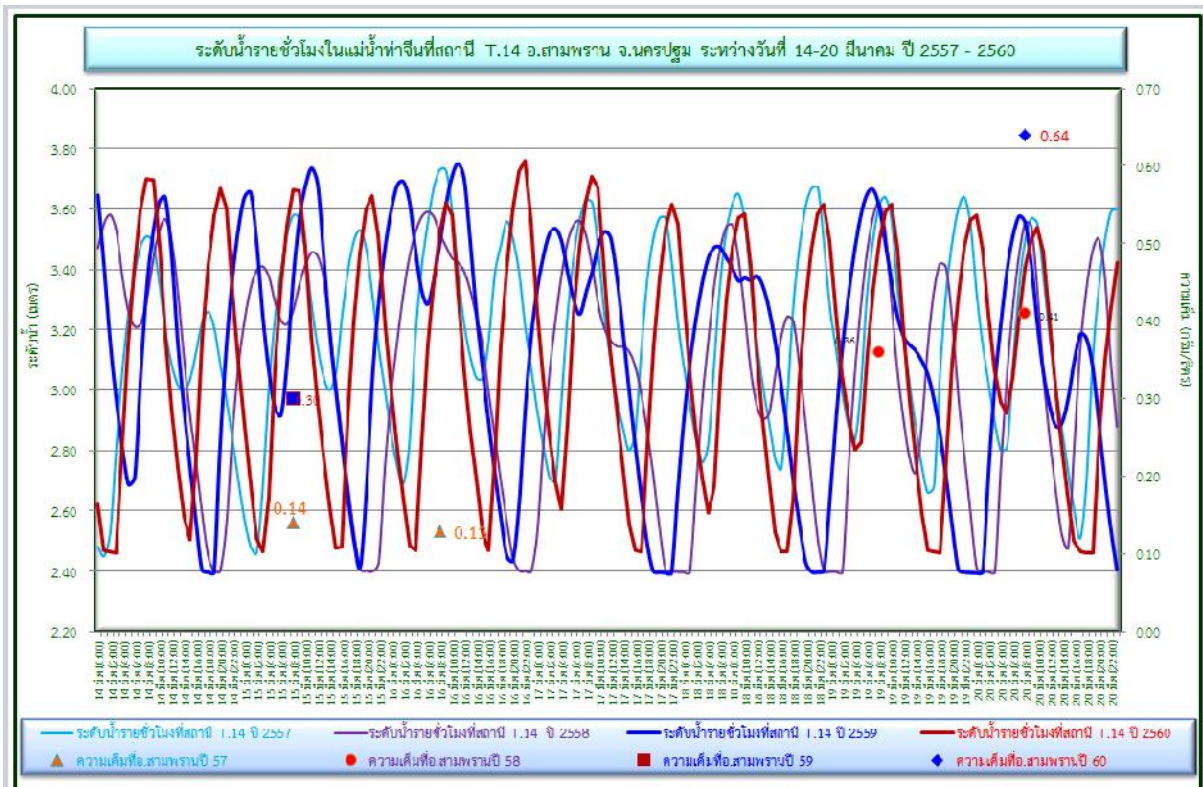
รูปที่ 13 ความเค็มในแม่น้ำท่าจีน  
(ตรวจวัดโดย โครงการส่งน้ำและบำรุงรักษาภาษีเจริญ)

## การเฝ้าระวังและติดตามคุณภาพน้ำด้านความเค็ม

### วันที่ ๒๑ มีนาคม ๒๕๖๐



รูปที่ 14 ระดับน้ำรายชั่วโมงที่สถานี T.1 และค่าความเค็มที่ อ.นครชัยศรี



รูปที่ 15 ระดับน้ำรายชั่วโมงที่สถานี T.14 และค่าความเค็มที่ อ.สามพราน



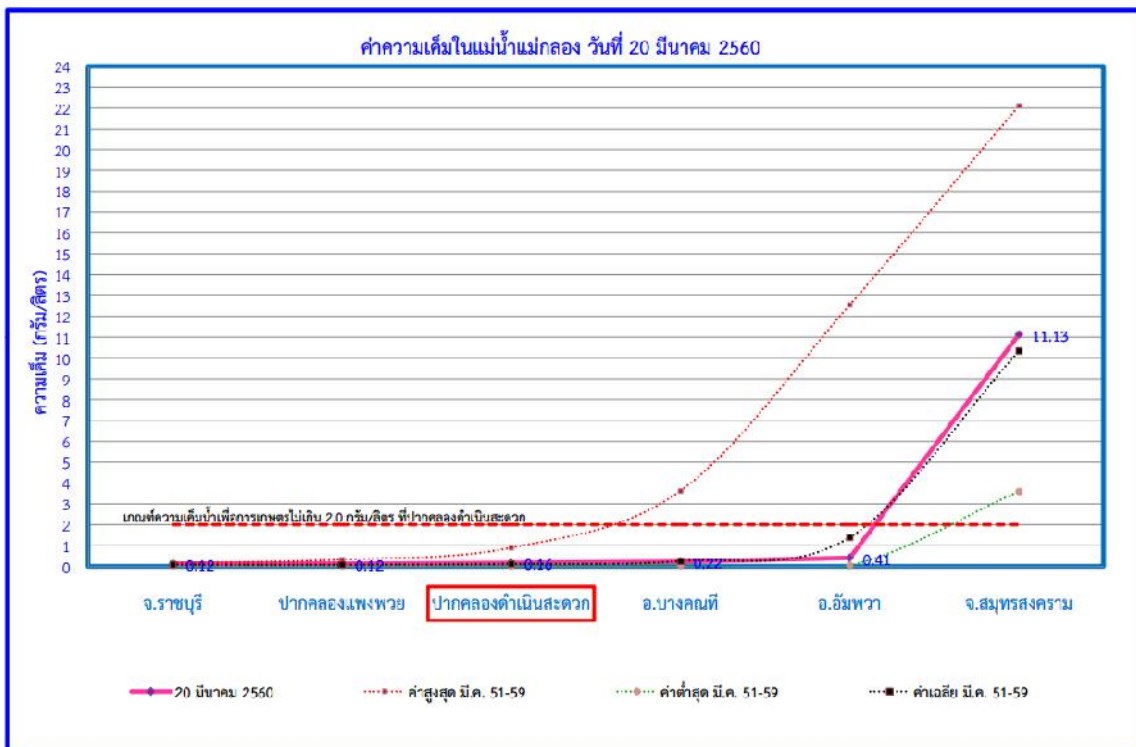
# การเฝ้าระวังและติดตามคุณภาพน้ำด้านความเค็ม วันที่ ๒๑ มีนาคม ๒๕๖๐

## 3. คุณภาพน้ำด้านความเค็มในลุ่มน้ำแม่กลอง

3.1 คุณภาพน้ำด้านความเค็มในลุ่มน้ำแม่กลอง ทำการตรวจวัดตามแผนการตรวจวัดที่กำหนดไว้ คือ เดือนละ 6 ครั้ง ข้อมูลความเค็มระหว่างวันที่ 14-20 มีนาคมทำการตรวจวัด วันที่ 20 มีนาคม 2560 ค่าความเค็มที่จุดเฝ้าระวังปากคลองดำเนินสะดวกจ.ราชบุรี มีค่า 0.16 กรัม/ลิตร **ต่ำกว่า**ปี 2559 ตรวจวัดวันที่ 15 มีนาคม 2559 มีค่า 0.21 กรัม/ลิตรจุดตรวจวัดส่วนใหญ่มีค่าความเค็ม **พอกๆกับ**ค่าเฉลี่ยในเดือนมีนาคมยกเว้นจุดตรวจวัดจ.สมุทรสงครามที่มีค่าความเค็มมากกว่าค่าเฉลี่ย รูปที่ 16-17

3.2 ระดับน้ำรายชั่วโมงในแม่น้ำแม่กลองที่สถานี K.11A บ้านวังขนาย ต.วังขนาย อ.ท่าม่วง จ.กาญจนบุรีระหว่างวันที่ 14-20 มีนาคม ปี 2557 2558 และ 2559พบว่า ในปี 2560 มีระดับน้ำอยู่ระหว่าง 0.22-1.46 เมตรระดับน้ำเฉลี่ย 1.02 เมตร **ต่ำกว่า**ปี 2557 ระดับน้ำเฉลี่ย 1.61 เมตร **ต่ำกว่า**ปี 2558 ระดับน้ำเฉลี่ย 1.40 เมตร และ **ต่ำกว่า**ปี 2559 ค่าเฉลี่ย 1.63 เมตร ดังรูปที่ 18

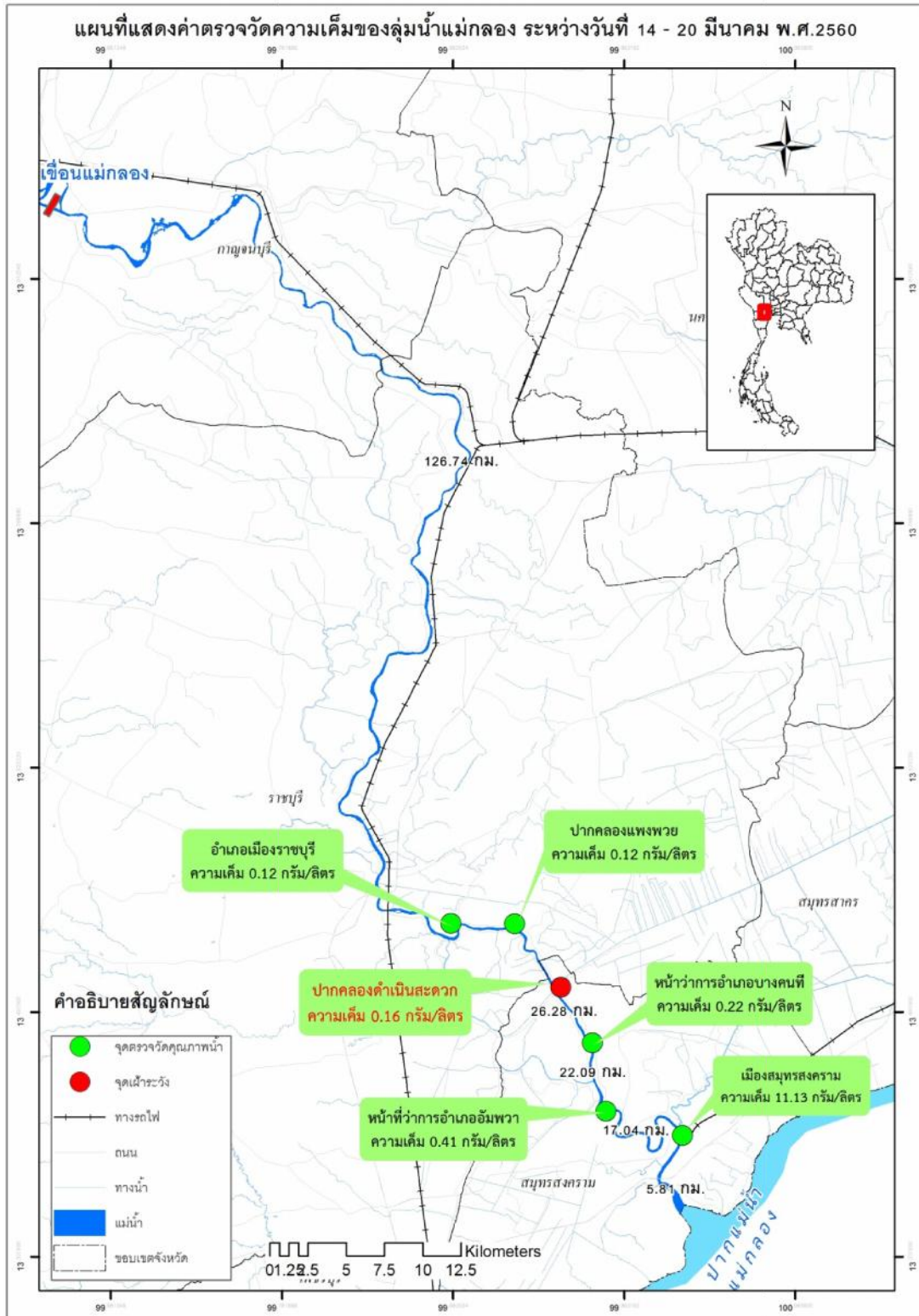
3.3 การระบายน้ำท้ายเขื่อนแม่กลอง ระหว่างวันที่ 14-20 มีนาคม ปี 2557 2558 2559 และ 2560 พบว่า ปี 2560 อัตราการระบายน้ำท้ายเขื่อนแม่กลอง อยู่ระหว่าง 79-135 ลบ.ม./วินาที เฉลี่ย 80.57 ลบ.ม./วินาที **ต่ำกว่า**ปี 2557 อัตราการระบายเฉลี่ย 134.57 ลบ.ม./วินาที **สูงกว่า**ปี 2558 อัตราการระบายน้ำเฉลี่ย 75.00 ลบ.ม./วินาทีและ **สูงกว่า**ปี 2559 อัตราการระบายน้ำเฉลี่ย 71.57 ลบ.ม./วินาที ดังรูปที่ 19



รูปที่ 16 ค่าความเค็มในแม่น้ำแม่กลอง วันที่ 20 มีนาคม พ.ศ. 2560

# การเฝ้าระวังและติดตามคุณภาพน้ำด้านความเค็ม

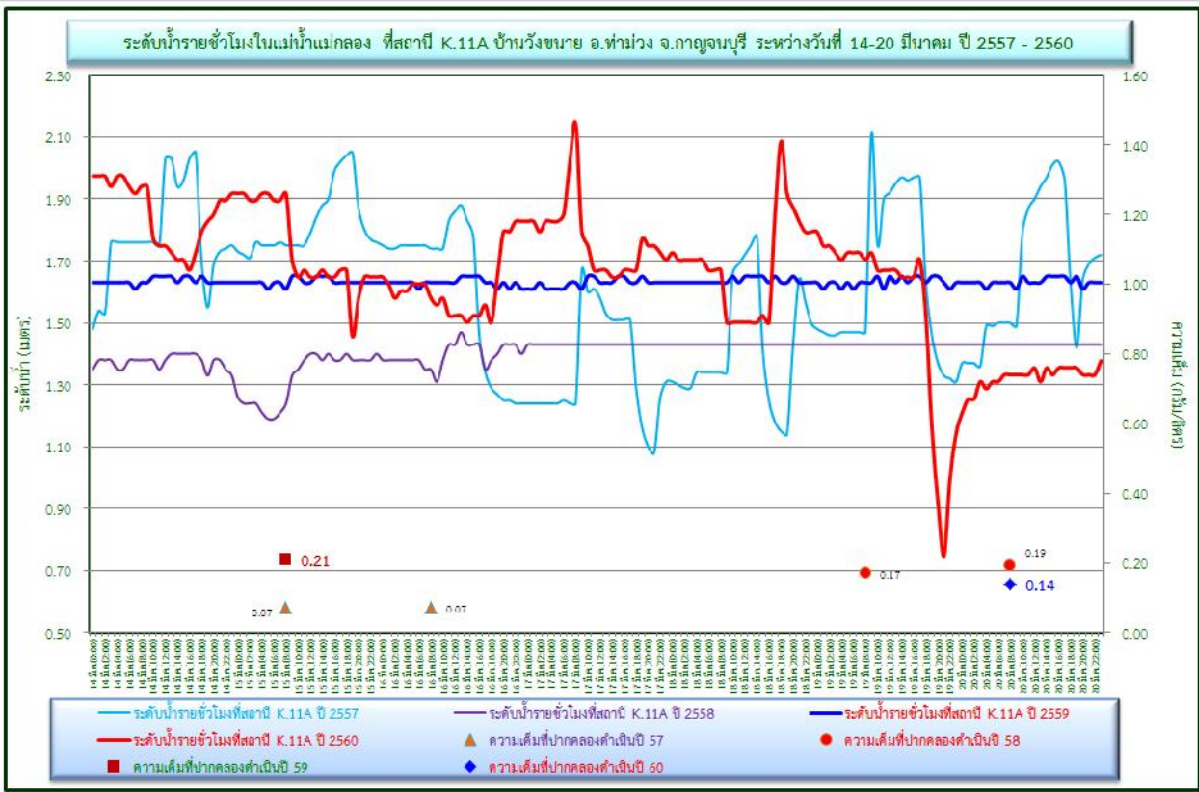
วันที่ ๒๑ มีนาคม ๒๕๖๐



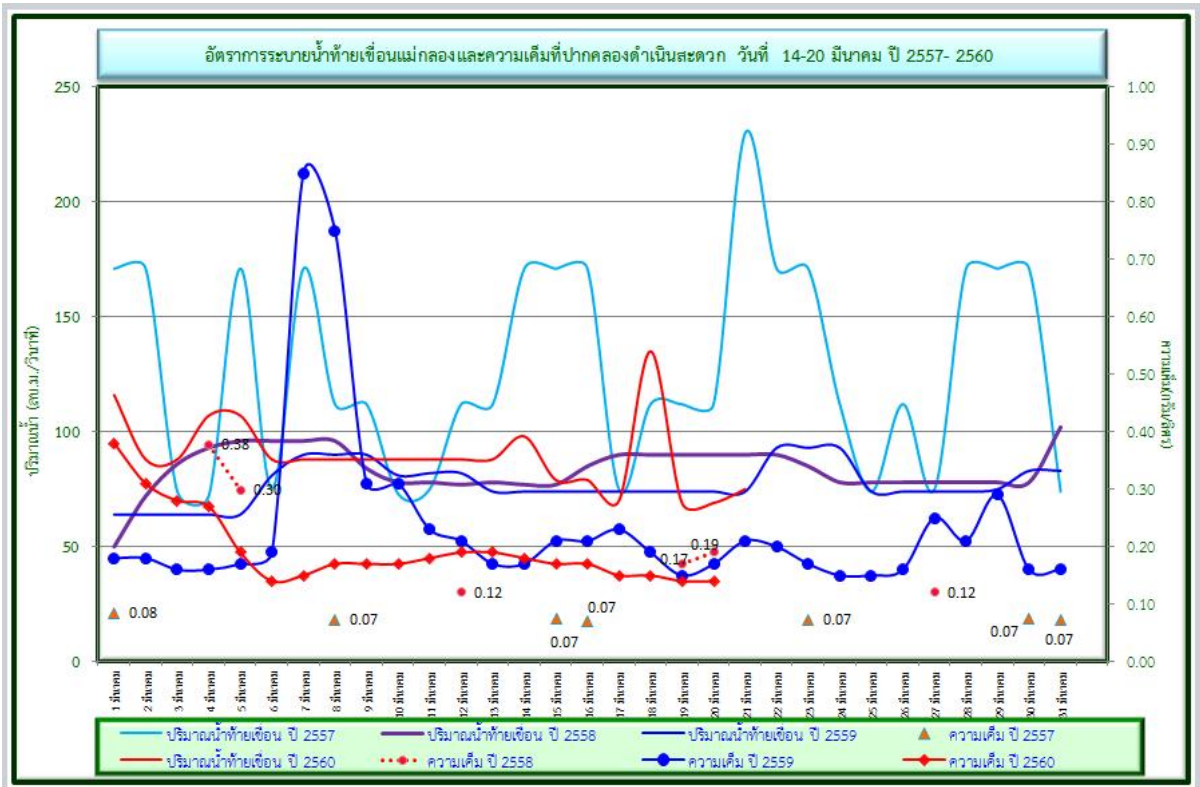
รูปที่ 17 ความเค็มในแม่น้ำแม่กลอง  
(ตรวจวัดโดย โครงการส่งน้ำและบำรุงรักษาดำเนินสะดวก)



# การเฝ้าระวังและติดตามคุณภาพน้ำด้านความเค็ม วันที่ ๒๑ มีนาคม ๒๕๖๐



รูปที่ 18 ระดับน้ำรายชั่วโมงที่สถานี K.11A และค่าความเค็มที่ปากคลองดำเนิน



รูปที่ 19 อัตราการระบายน้ำท้ายเขื่อนแม่กลอง และค่าความเค็มที่ปากคลองดำเนิน

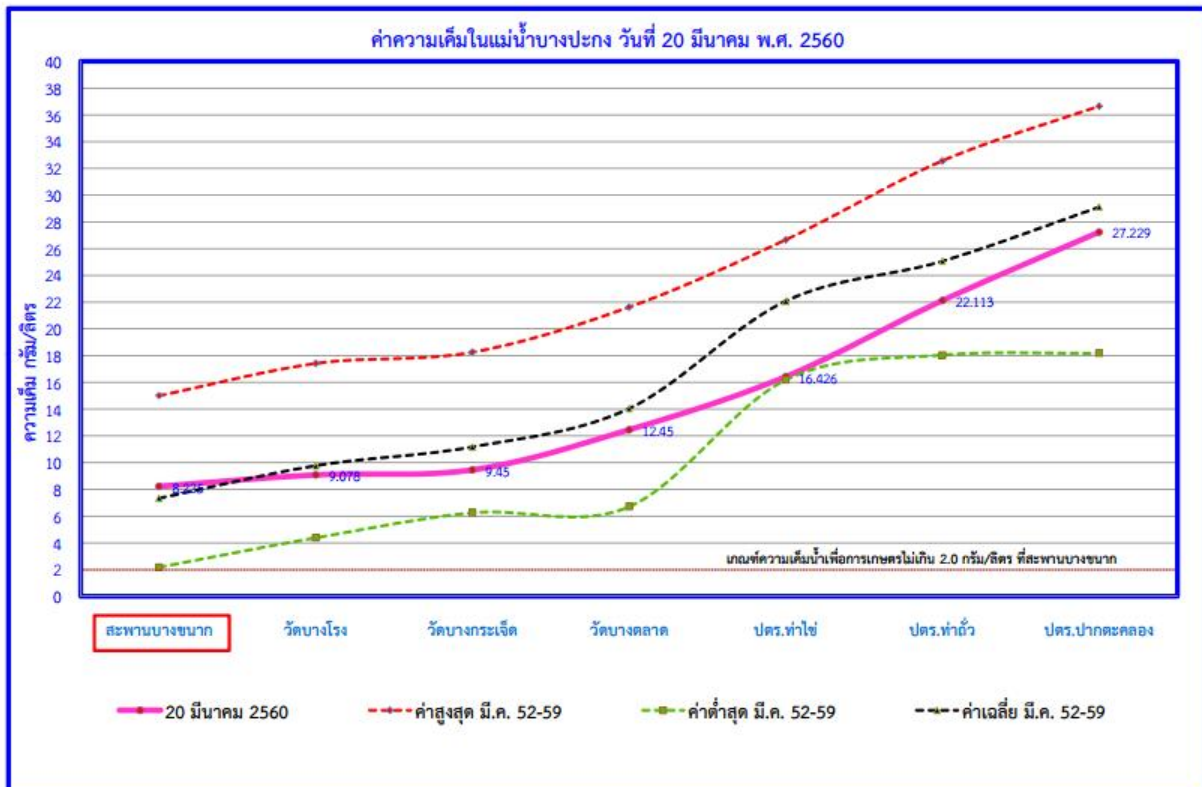
# การเฝ้าระวังและติดตามคุณภาพน้ำด้านความเค็ม

วันที่ ๒๑ มีนาคม ๒๕๖๐

## 4. คุณภาพน้ำด้านความเค็มในลุ่มน้ำบางปะกง

4.1 คุณภาพน้ำด้านความเค็มในลุ่มน้ำบางปะกง ทำการตรวจวัดตามแผนการตรวจวัดที่กำหนดไว้ คือ เดือนละ 6 ครั้ง ข้อมูลความเค็มระหว่างวันที่ 14-20 มีนาคมทำการตรวจวัด วันที่ 20 มีนาคม 2560 ค่าความเค็มที่จุดเฝ้าระวังสะพานบางขนาก อ.บางน้ำเปรี้ยว จ.ฉะเชิงเทรา มีค่า 8.23 กรัม/ลิตร **ต่ำกว่า**ปี 2559 ตรวจวัดวันที่ 15 มีนาคม 2559 มีค่า 12.35 กรัม/ลิตร ผลการตรวจวัดตลอดแม่น้ำบางปะกง ในวันที่ 14-20 มีนาคม 2560 จุดตรวจวัดช่วงตั้งแต่วัดบางโรงถึงปตร.ปากตะคลองมีค่าความเค็ม **ต่ำกว่า**ค่าเฉลี่ยในเดือนมีนาคมดังรูปที่ 20 และ 22

4.2 ระดับน้ำรายชั่วโมงในแม่น้ำบางปะกงที่สถานี KGT.1 ตลาดหน้าหน้าเมืองปราจีนบุรี อ.เมือง จ.ปราจีนบุรี ระหว่างวันที่ 14-20 มีนาคม ปี 2557 2558 2559 และ 2560 พบว่า ในปี 2560 ระดับน้ำอยู่ระหว่าง 0.16-0.57 เมตร ค่าเฉลี่ย 0.26 เมตร **สูงกว่า**ในปี 2557 ซึ่งระดับน้ำเฉลี่ย 0.14 เมตร **สูงกว่า**ในปี 2558 ซึ่งระดับน้ำเฉลี่ย 0.09 เมตร และ **สูงกว่า**ในปี 2559 ซึ่งระดับน้ำเฉลี่ย 0.20 เมตร ดังรูปที่ 21

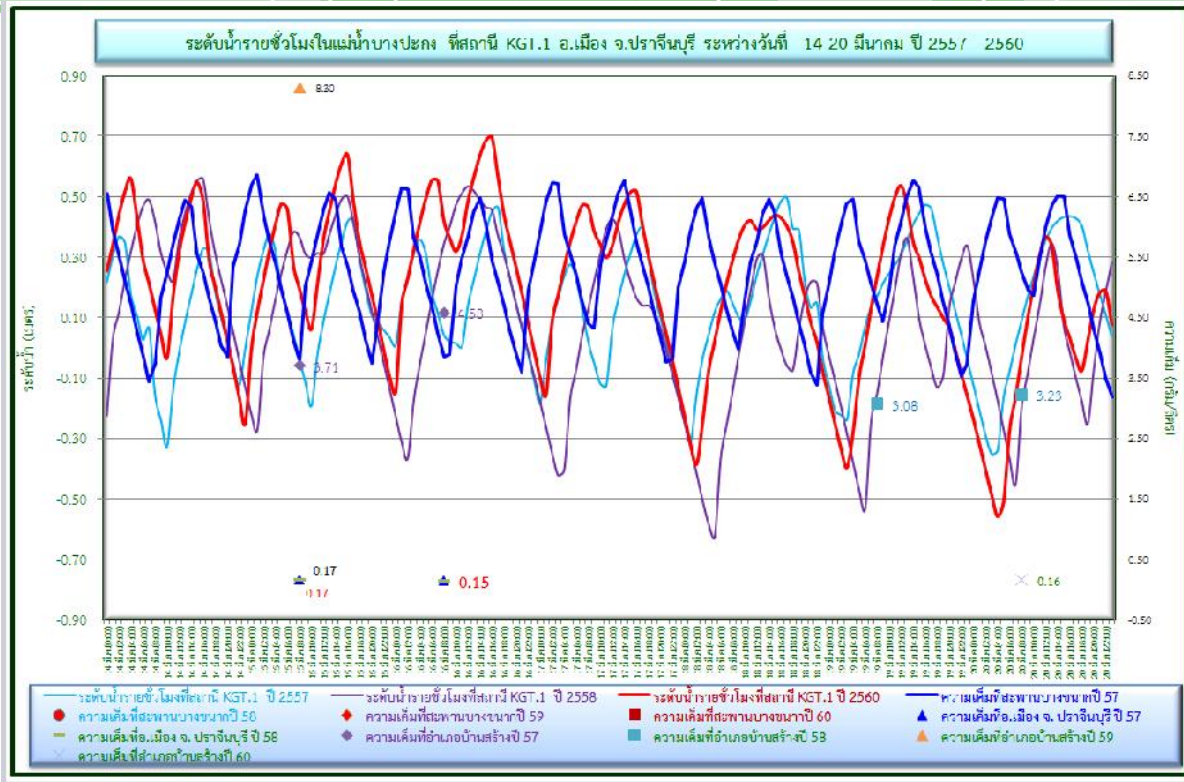


รูปที่ 20 ค่าความเค็มในแม่น้ำบางปะกง วันที่ 20 มีนาคม พ.ศ. 2560



# การเฝ้าระวังและติดตามคุณภาพน้ำด้านความเค็ม

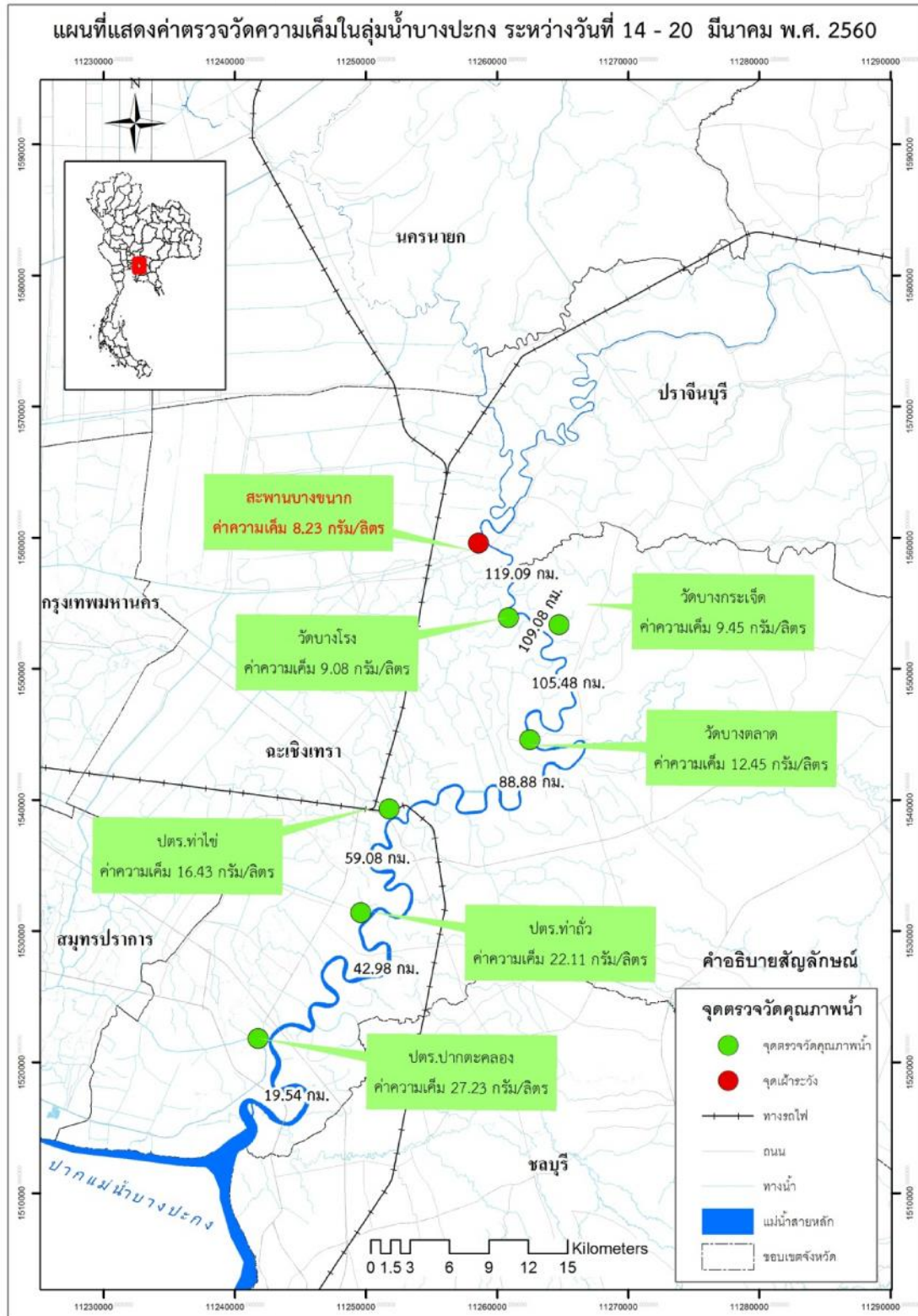
## วันที่ ๒๑ มีนาคม ๒๕๖๐



รูปที่ 21 ระดับน้ำรายชั่วโมงที่สถานี KGT.1 และความเค็มที่สะพานบางขนาก

# การเฝ้าระวังและติดตามคุณภาพน้ำด้านความเค็ม

วันที่ ๒๑ มีนาคม ๒๕๖๐



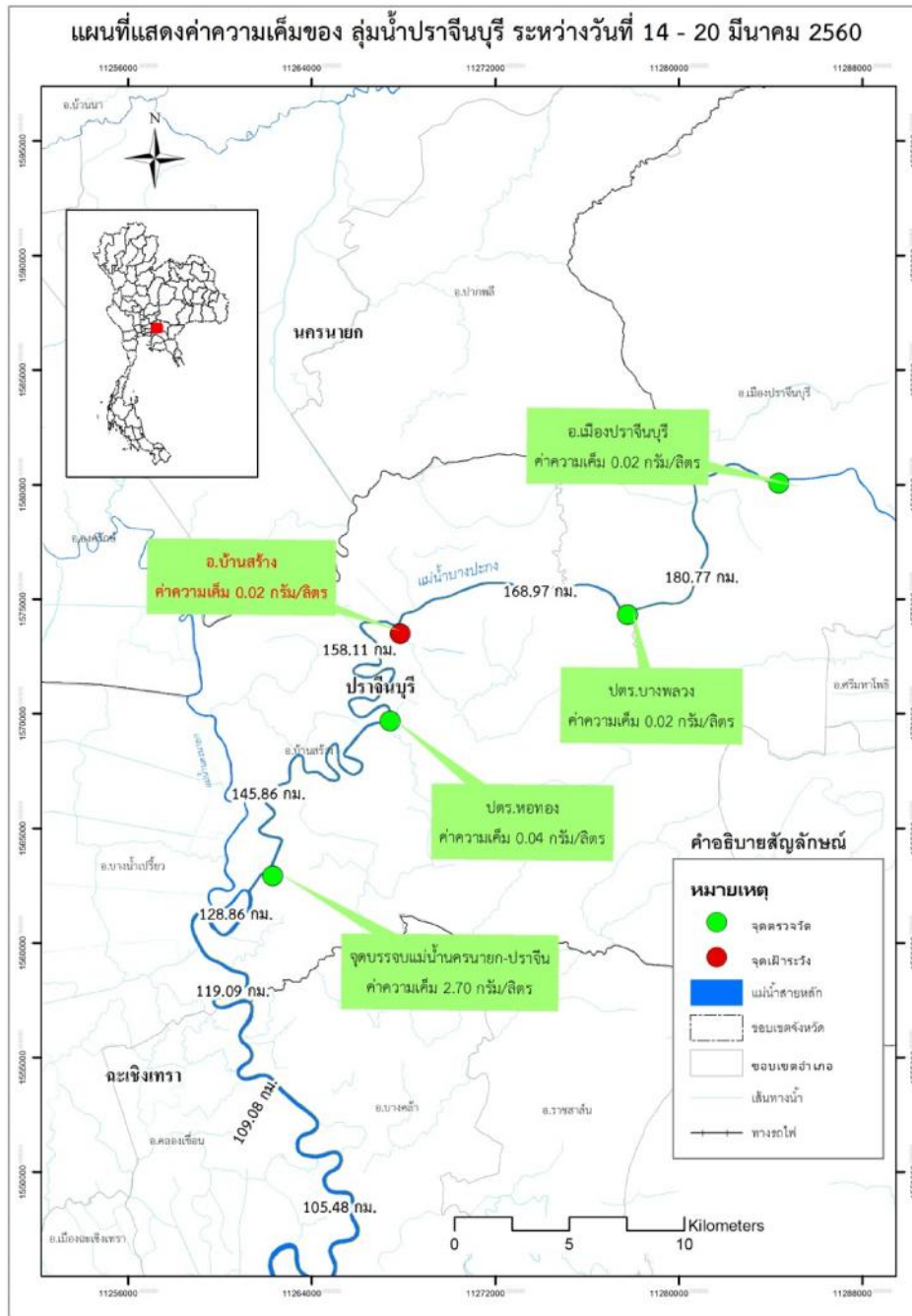
รูปที่ 22 ความเค็มในแม่น้ำบางปะกง  
(ตรวจวัดโดย โครงการส่งน้ำและบำรุงรักษาพระองค์ไชยานุชิต)

# การเฝ้าระวังและติดตามคุณภาพน้ำด้านความเค็ม

วันที่ ๒๑ มีนาคม ๒๕๖๐

## 5. คุณภาพน้ำด้านความเค็มในกลุ่มน้ำปราจีนบุรี

5.1 คุณภาพน้ำด้านความเค็มในกลุ่มน้ำปราจีนบุรี เดือนละ 6 ครั้ง ข้อมูลความเค็มระหว่างวันที่ 14-20 มีนาคมทำการตรวจวัด วันที่ 20 มีนาคม 2560 ตามแผนการตรวจวัดที่กำหนดไว้ค่าความเค็มที่จุดเฝ้าระวัง อ.บ้านสร้างจ.ปราจีนบุรี วัดได้ **0.02** กรัม/ลิตร ซึ่งต่ำกว่าในปี 2559 ทำการตรวจวัดในวันที่ 15 มีนาคม 2559ซึ่งวัดได้ **8.30** กรัม/ลิตร สำหรับจุดตรวจวัดอื่นๆ ได้แสดงในรูปที่ 23



รูปที่ 23 ความเค็มในแม่น้ำปราจีนบุรี  
(ตรวจวัดโดย โครงการส่งน้ำและบำรุงรักษาบางพลวง)

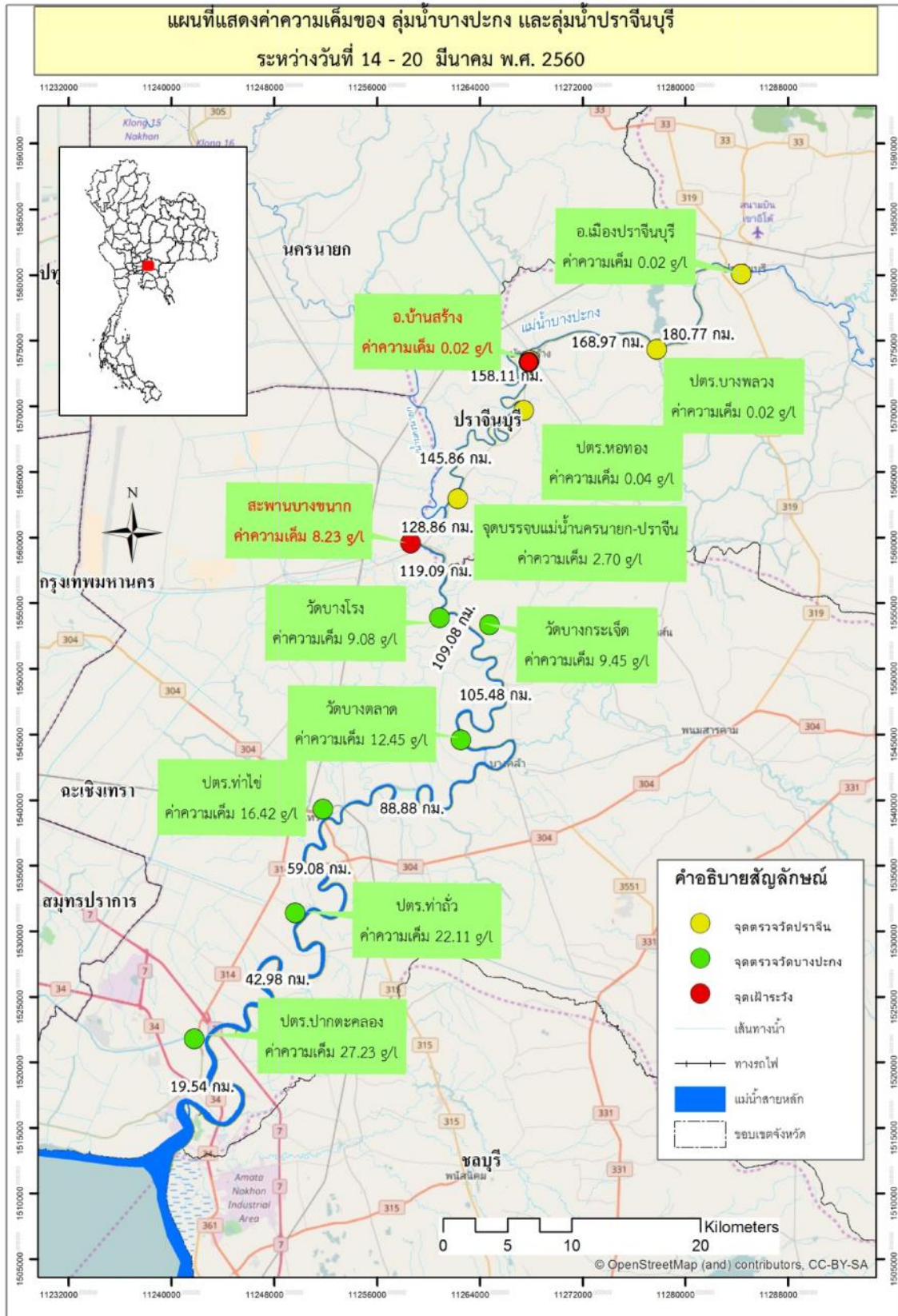


# การเฝ้าระวังและติดตามคุณภาพน้ำด้านความเค็ม

วันที่ ๒๑ มีนาคม ๒๕๖๐

# การเฝ้าระวังและติดตามคุณภาพน้ำด้านความเค็ม

วันที่ ๒๑ มีนาคม ๒๕๖๐



# การเฝ้าระวังและติดตามคุณภาพน้ำด้านความเค็ม

## วันที่ ๒๑ มีนาคม ๒๕๖๐

