

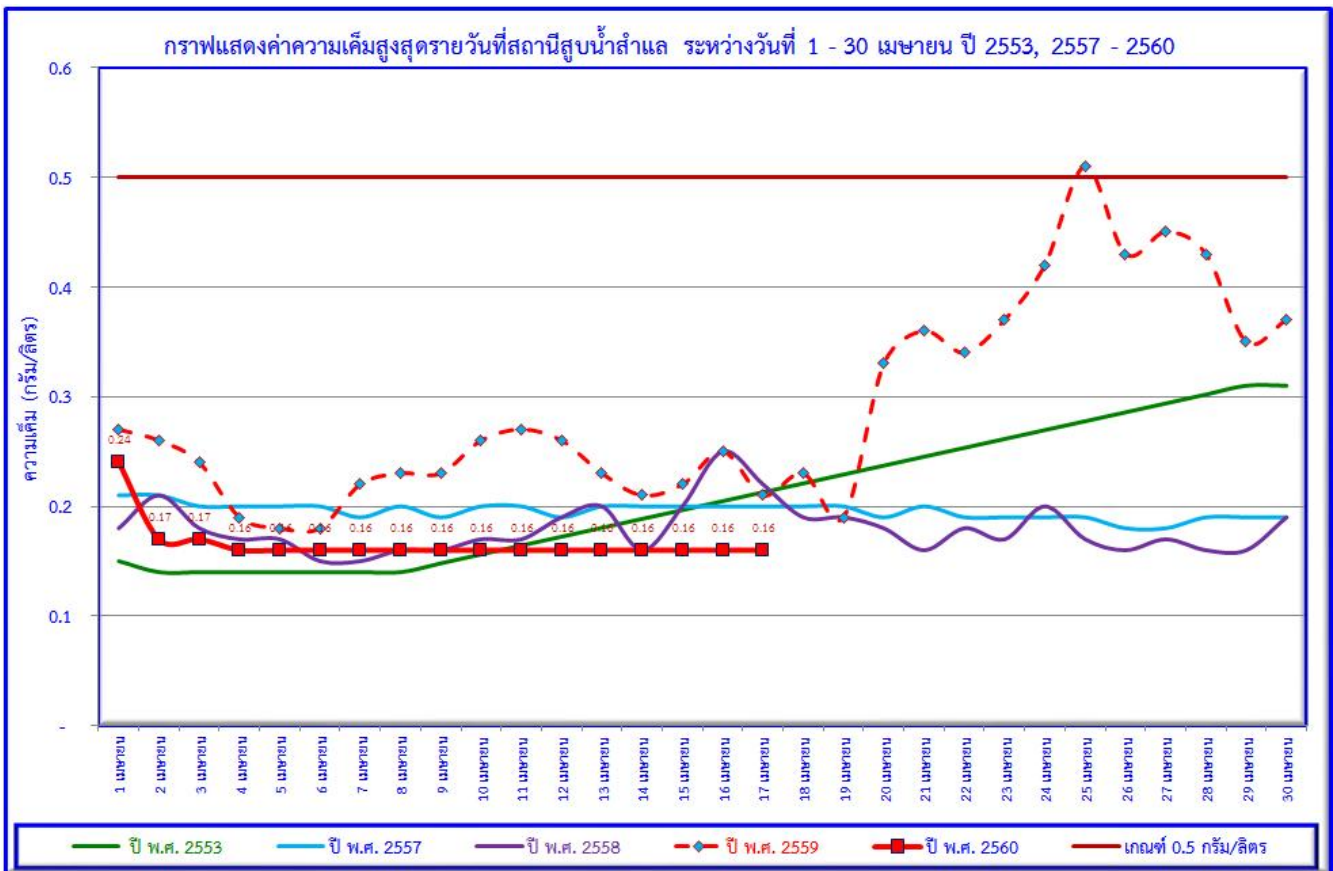


การเฝ้าระวังและติดตามคุณภาพน้ำด้านความเค็ม วันที่๑๘เมษายน ๒๕๖๐

คุณภาพน้ำด้านความเค็ม(11-17 เมษายน2560)

1. คุณภาพน้ำด้านความเค็มในกลุ่มน้ำเจ้าพระยา

1.1 สถานีสูบน้ำสำแล จ.ปทุมธานี จากการตรวจวัดค่าความเค็มในแม่น้ำเจ้าพระยา ระหว่างวันที่11-17 เมษายน ที่จุดตรวจวัดสถานีสูบน้ำสำแลของการประปานครหลวง ค่าความเค็มสูงสุดรายวัน มีค่าเฉลี่ย**0.16**กรัม/ลิตร ซึ่ง**ต่ำกว่า**ปี 2553 ที่มีค่าเฉลี่ย**0.19**กรัม/ลิตร**ต่ำกว่า**ปี 2557 ที่มีค่าเฉลี่ย**0.20** กรัม/ลิตร**ต่ำกว่า**ปี 2558 ที่มีค่าเฉลี่ย**0.20**กรัม/ลิตรและ**ต่ำกว่า**ปี 2559 ที่มีค่าเฉลี่ย**0.24**กรัม/ลิตร ดังรูปที่ 1



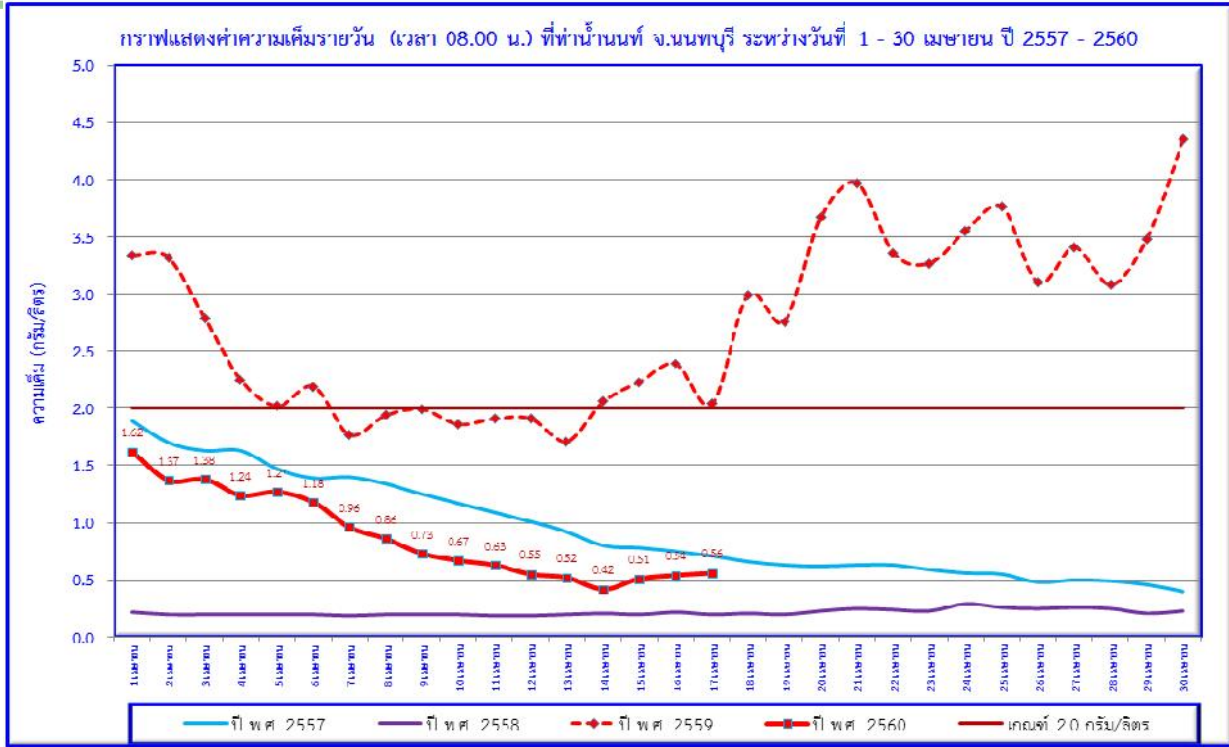
รูปที่ 1 ค่าความเค็มสูงสุดรายวันที่สถานีสูบน้ำสำแล

1.2 ทำน่านนท์ จ.นนทบุรี ค่าความเค็ม ณ เวลา 08.00 น. ระหว่างวันที่11-17 เมษายนมีค่าความเค็มอยู่ระหว่าง**0.42-0.63** กรัม/ลิตร ค่าเฉลี่ย **0.53**กรัม/ลิตร**ต่ำกว่า**ปี 2557 ที่มีค่าเฉลี่ย **0.87**กรัม/ลิตร**สูงกว่า**ปี 2558 ที่มีค่าเฉลี่ย **0.20** กรัม/ลิตร และ**ต่ำกว่า**ปี 2559 ที่มีค่าเฉลี่ย **2.04**กรัม/ลิตร ดังรูปที่ 2

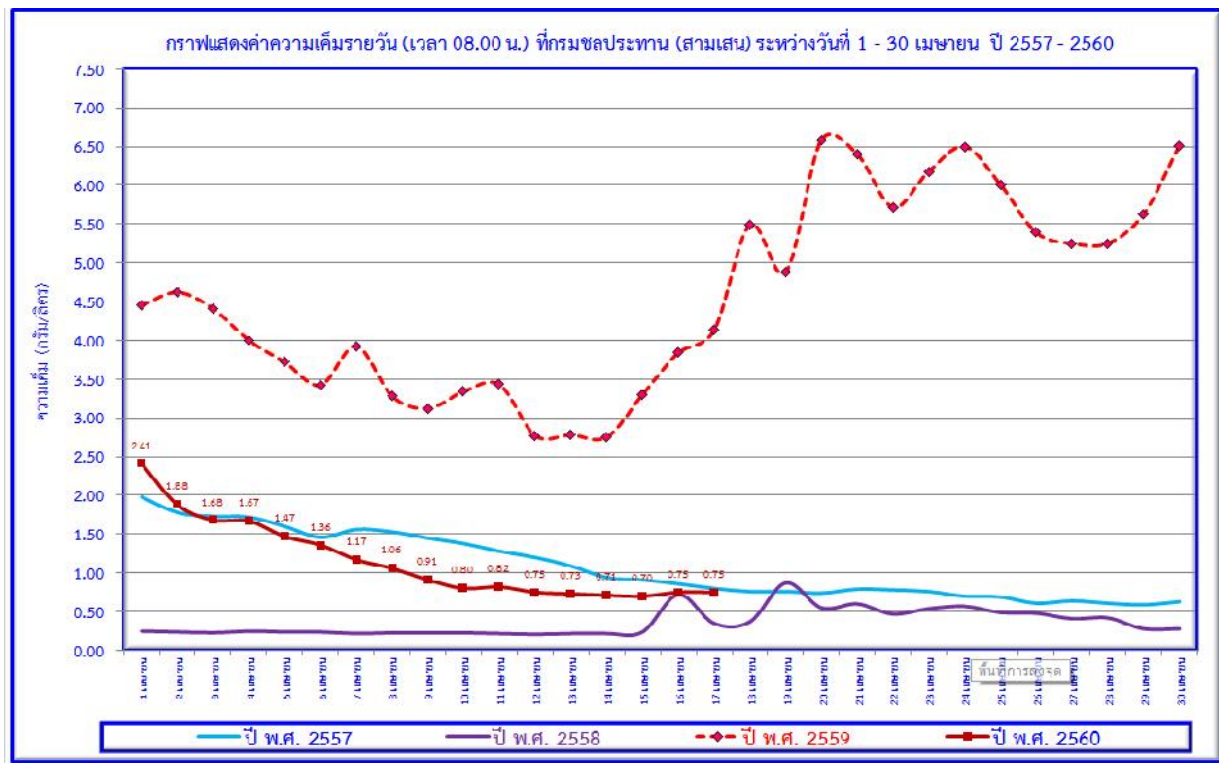
1.3 กรมชลประทาน (สามเสน) กทม. ค่าความเค็ม ณ เวลา 08.00 น. ที่จุดตรวจวัดกรมชลประทาน(สามเสน)ของกรมชลประทานระหว่างวันที่11-17 เมษายนค่าความเค็มอยู่ระหว่าง**0.70-0.82**กรัม/ลิตรค่าเฉลี่ย**0.74**กรัม/ลิตร**ต่ำกว่า**ปี 2557 ที่มีค่าเฉลี่ย **1.01**กรัม/ลิตร **สูงกว่า**ปี 2558 ที่มีค่าเฉลี่ย 0.31กรัม/ลิตร และ**ต่ำกว่า**ปี 2559 ที่มีค่าเฉลี่ย 3.29 กรัม/ลิตรดังรูปที่ 3



การเฝ้าระวังและติดตามคุณภาพน้ำด้านความเค็ม วันที่ ๑๘ เมษายน ๒๕๖๐



รูปที่ 2 ค่าความเค็ม (08.00 น.) ที่ทำนายนนท์ จ.นนทบุรี

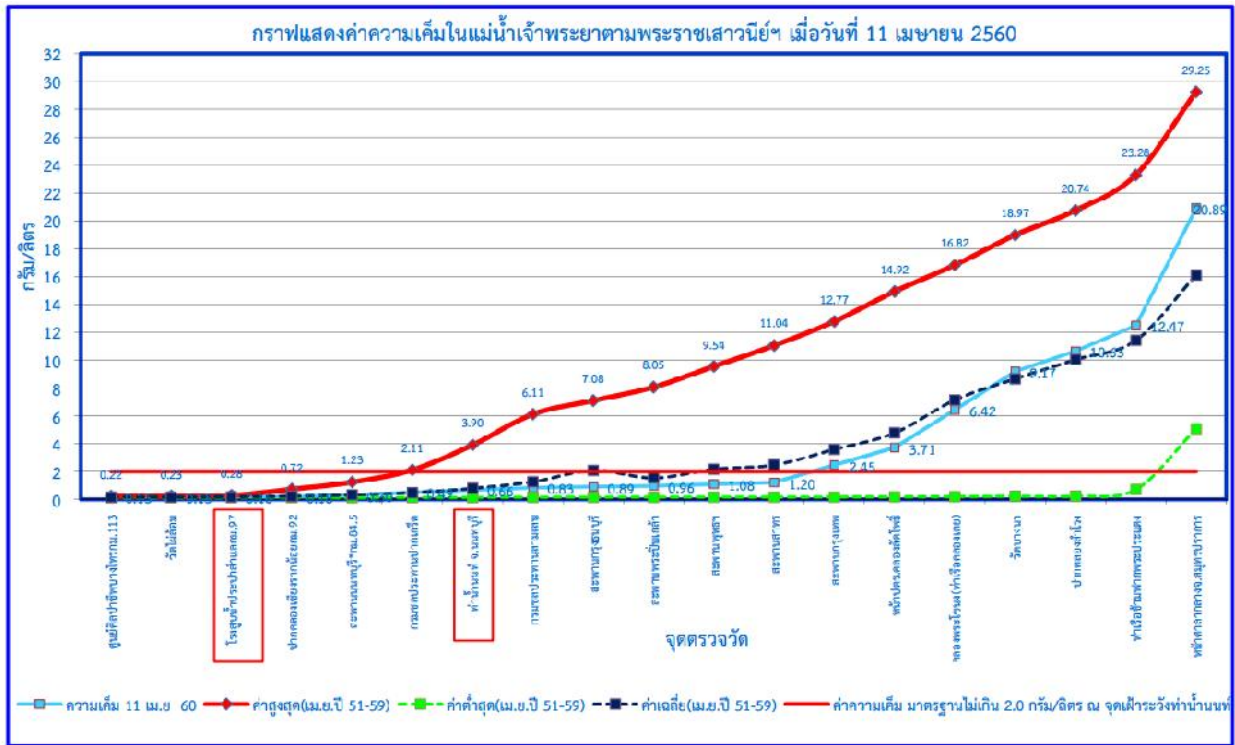


รูปที่ 3 ค่าความเค็ม (08.00 น.) ที่กรมชลประทาน (สามเสน)



การเฝ้าระวังและติดตามคุณภาพน้ำด้านความเค็ม วันที่ ๑๔ เมษายน ๒๕๖๐

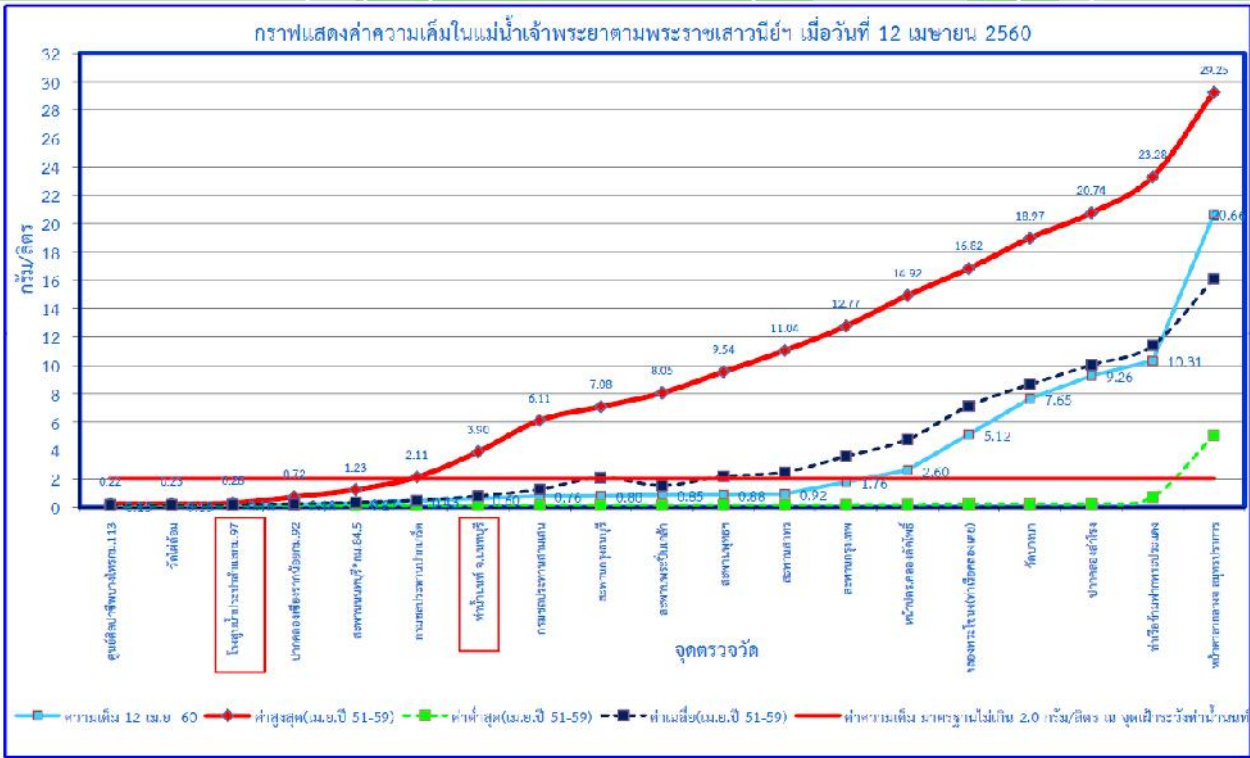
1.4 ค่าความเค็มตลอดลำน้ำเจ้าพระยา ระหว่างวันที่ 11-17 เมษายนทำการตรวจวัดตามแผนการตรวจวัดที่กำหนดไว้ คือ วันที่ 11-12 เมษายน 2560 ค่าความเค็มที่จุดเฝ้าระวังทำนายนนท์ อ.เมือง จ.นนทบุรี มีค่า 0.60-0.66 กรัม/ลิตร **ต่ำกว่า**ปี 2559 ตรวจวัดวันที่ 14 เมษายน 2559 มีค่า 1.82 กรัม/ลิตร จุดตรวจวัดส่วนใหญ่มีค่าความเค็ม **ต่ำกว่า**ค่าเฉลี่ยในเดือนเมษายนของการตรวจวัดทั้งหมด ดังรูปที่ 4-5



รูปที่ 4 ค่าความเค็มในแม่น้ำเจ้าพระยา วันที่ 11 เมษายน พ.ศ. 2560



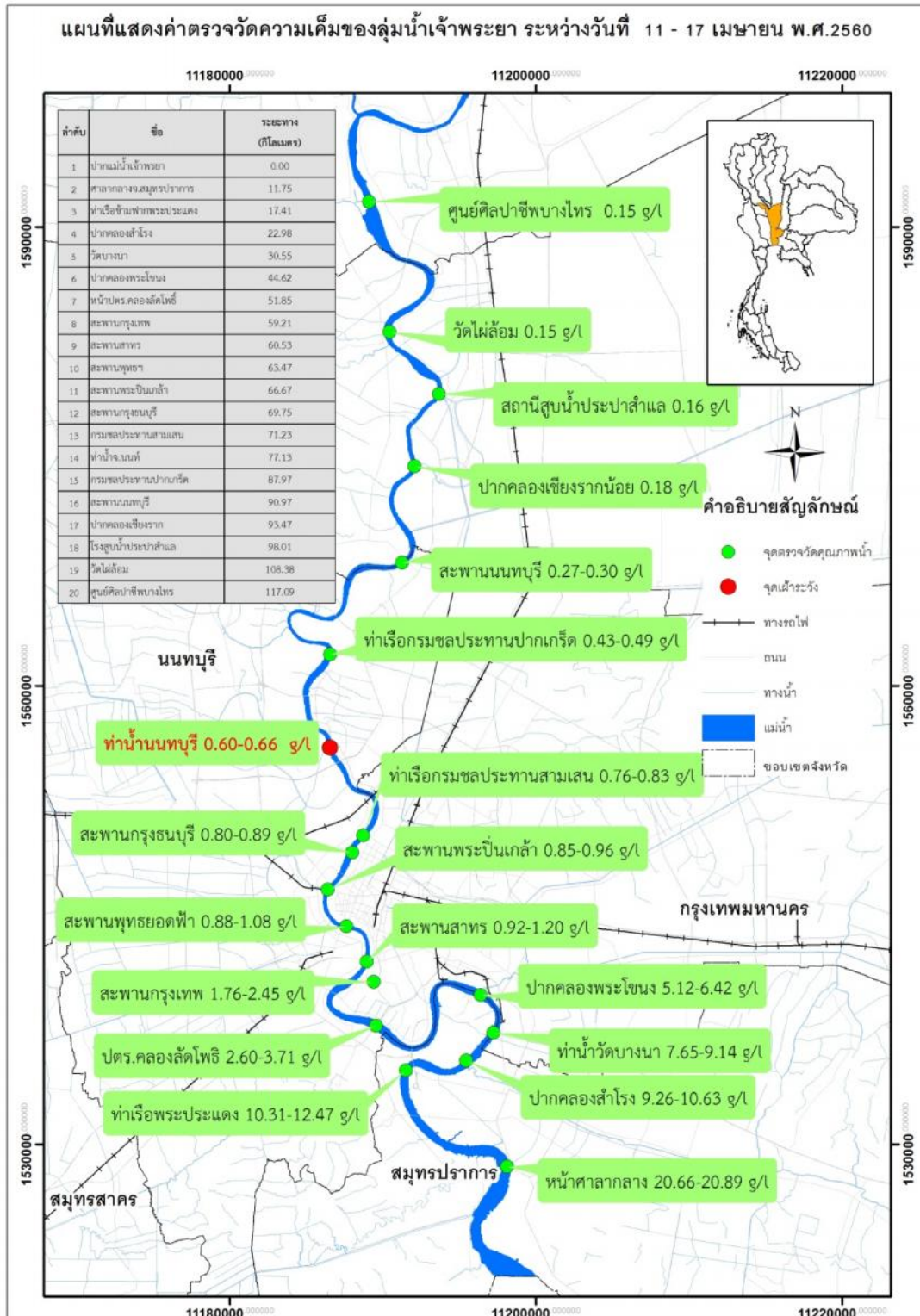
การเฝ้าระวังและติดตามคุณภาพน้ำด้านความเค็ม วันที่ ๑๘ เมษายน ๒๕๖๐



รูปที่ 5 ค่าความเค็มในแม่น้ำเจ้าพระยา วันที่ 12 เมษายน พ.ศ. 2560

~๔~

การเฝ้าระวังและติดตามคุณภาพน้ำด้านความเค็ม วันที่ ๑๔ เมษายน ๒๕๖๐



รูปที่ 6 ความเค็มในแม่น้ำเจ้าพระยา
(ตรวจวัดโดยฝ่ายตะกอนและคุณภาพน้ำ)

~๕~

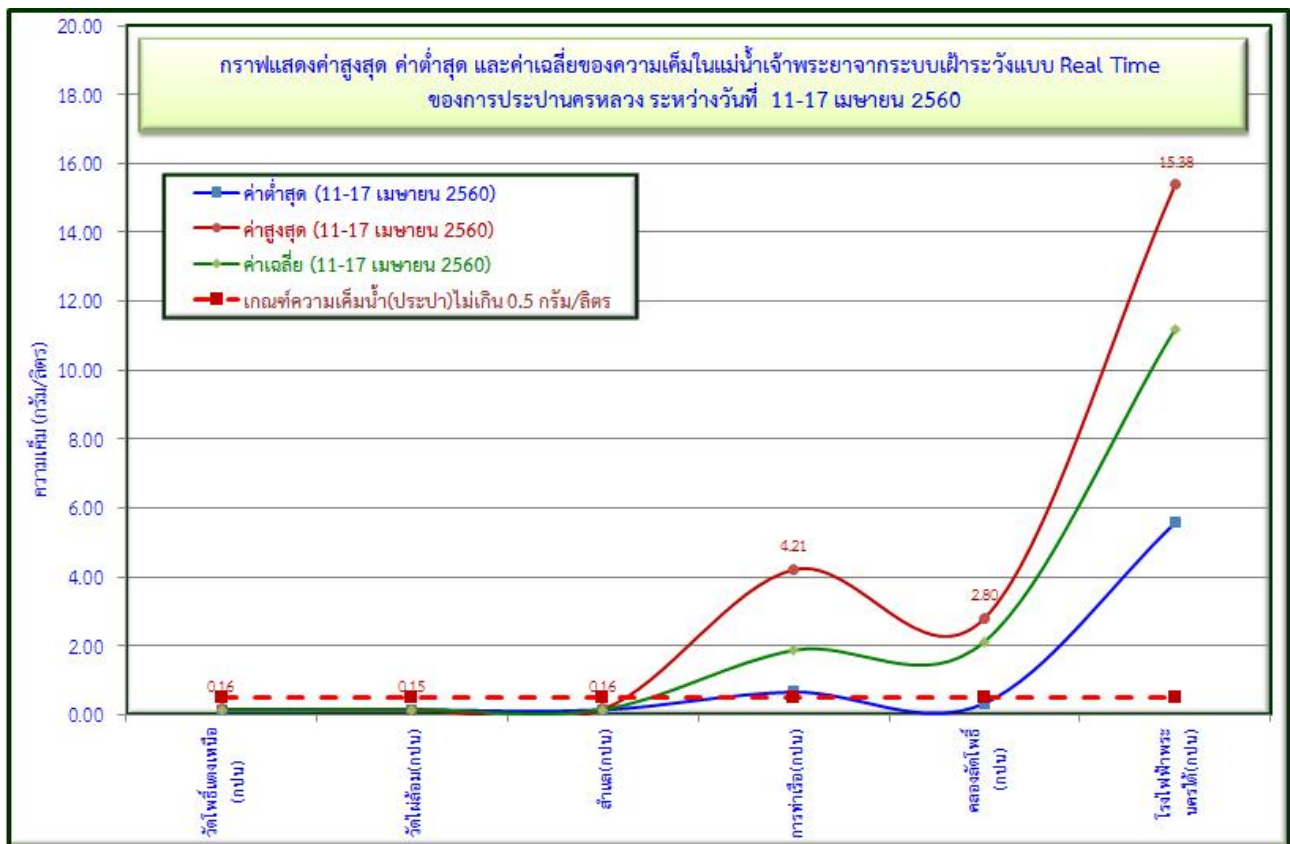


การเฝ้าระวังและติดตามคุณภาพน้ำด้านความเค็ม วันที่ ๑๘ เมษายน ๒๕๖๐

1.5 จากโครงการระบบเฝ้าระวังคุณภาพน้ำแบบ Real Time ของการประปานครหลวง(กปน) ในแม่น้ำเจ้าพระยา จำนวน 6 จุดตรวจวัด ผลการตรวจวัดระหว่างวันที่ 4-10 เมษายน 2560เปรียบเทียบกับระหว่างวันที่ 11-17 เมษายนเมื่อพิจารณาค่าเฉลี่ยพบว่าวัดโพธิ์แดงเหนือวัดไผ่ล้อมการทำเรือ คลองลัดโพธิ์โรงไฟฟ้าพระนครใต้สูงขึ้นสำคัญแล้วตรงตัว ดังตารางที่ 1 และ รูปที่ 7-8

ตารางที่ 1 เปรียบเทียบค่าความเค็มระหว่างวันที่ 4 - 10 เมษายน 2560 และระหว่างวันที่ 11 - 17 เมษายน 2560

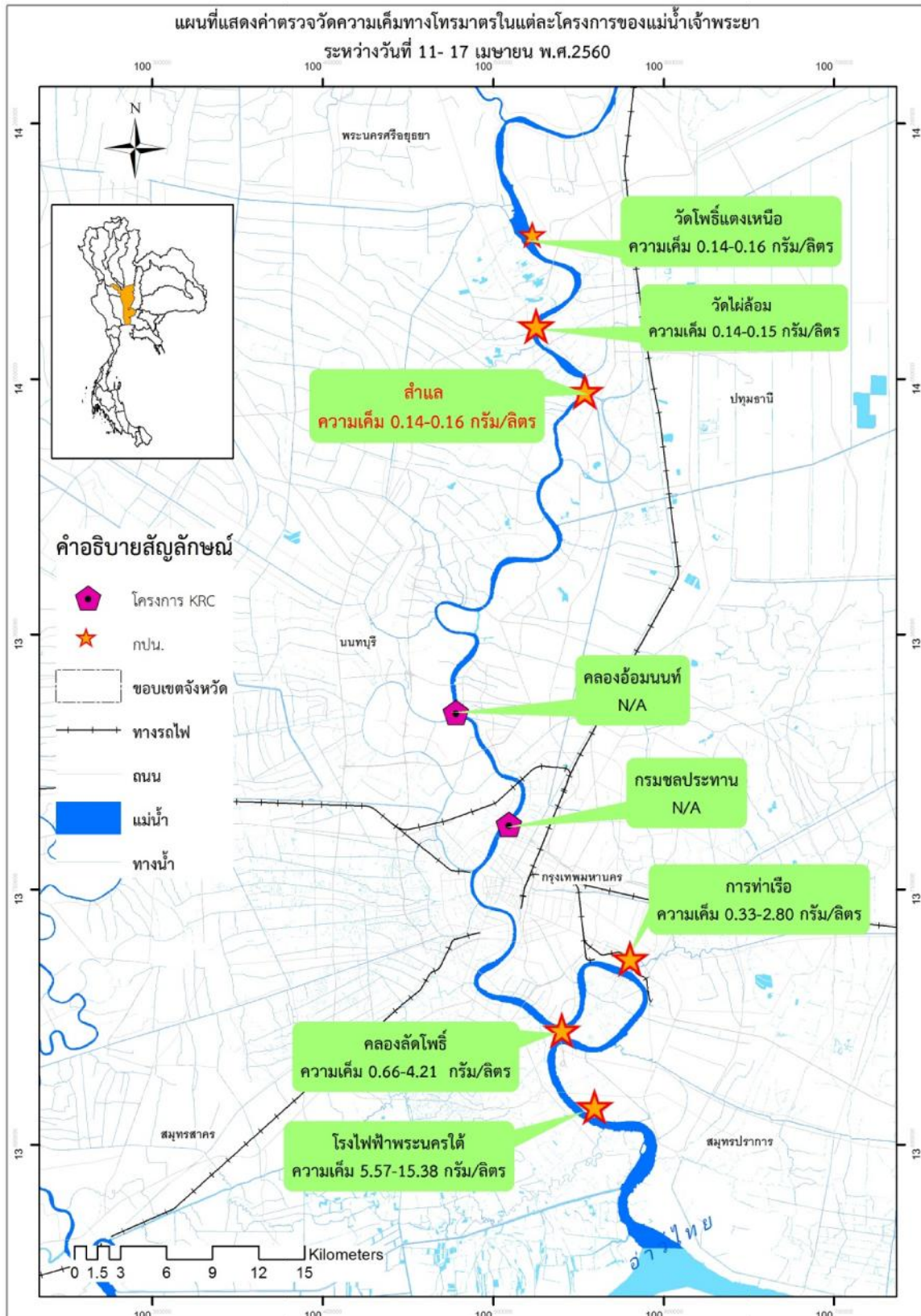
จุดตรวจวัด	ความเค็มระหว่าง 4 - 10 เมษายน 2560 (g/L)			ความเค็มระหว่าง 11 - 17 เมษายน 2560 (g/L)			สูงขึ้น/ลดลง
	ต่ำสุด	สูงสุด	เฉลี่ย	ต่ำสุด	สูงสุด	เฉลี่ย	
วัดโพธิ์แดงเหนือ(กปน)	0.14	0.15	0.14	0.14	0.16	0.15	สูงขึ้น
วัดไผ่ล้อม(กปน)	0.14	0.15	0.14	0.14	0.15	0.15	สูงขึ้น
ลำแสด(กปน)	0.14	0.16	0.15	0.14	0.16	0.15	ทรงตัว
การทำเรือ(กปน)	0.89	3.70	1.78	0.66	4.21	1.87	สูงขึ้น
คลองลัดโพธิ์(กปน)	1.24	2.44	1.80	0.33	2.80	2.20	สูงขึ้น
โรงไฟฟ้าพระนครใต้(กปน)	4.71	15.57	10.53	5.57	15.38	11.20	สูงขึ้น



รูปที่ 7 กราฟแสดงค่าความเค็มในแม่น้ำเจ้าพระยาจากระบบเฝ้าระวังแบบ Real Time

การเฝ้าระวังและติดตามคุณภาพน้ำด้านความเค็ม

วันที่ ๑๔ เมษายน ๒๕๖๐



รูปที่ 8 แผนที่ค่าความเค็มในแม่น้ำเจ้าพระยา แบบ Real Time ของโครงการต่างๆ

~๗~



การเฝ้าระวังและติดตามคุณภาพน้ำด้านความเค็ม

วันที่ ๑๘ เมษายน ๒๕๖๐

6 ระดับน้ำรายชั่วโมงในแม่น้ำเจ้าพระยาที่สถานี C.29A ศูนย์ศิลปาชีพบางไทร อ.บางไทร จ.พระนครศรีอยุธยา ระหว่างวันที่ 11-17 เมษายนปี 2557 2558 2559 และ 2560 พบว่า ในปี 2560 ระดับน้ำอยู่ระหว่าง (-0.15)- 1.06 เมตร ค่าเฉลี่ย 0.52 เมตร สูงกว่าในปี 2557 ซึ่งระดับน้ำเฉลี่ย 0.43 เมตรต่ำกว่าในปี 2558 ซึ่งระดับน้ำเฉลี่ย 0.59 เมตร และสูงกว่าในปี 2559 ซึ่งระดับน้ำเฉลี่ย 0.41 เมตร ดังรูปที่ 9

1.7 การระบายน้ำของเขื่อนเจ้าพระยา ระหว่างวันที่ 11-17 เมษายนปริมาณน้ำที่ระบายจากเขื่อนเจ้าพระยาเฉลี่ย 70.00 ลบ.ม./วินาทีต่ำกว่าปี 2557 ที่ระบายน้ำเฉลี่ย 85.00 ลบ.ม./วินาทีสูงกว่าปี 2558 ที่ระบายน้ำเฉลี่ยเฉลี่ย 60.00 ลบ.ม./วินาที และต่ำกว่า ปี 2559 ที่ระบายน้ำเฉลี่ย 75.00 ลบ.ม./วินาทีดังรูปที่ 10

1.8 สภาพน้ำในอ่างเก็บน้ำที่สำคัญในกลุ่มน้ำเจ้าพระยา วันที่ 11 เมษายน 2560 ร้อยละของน้ำใช้การจากอ่างเก็บน้ำขนาดใหญ่ที่สามารถบริหารจัดการน้ำเพื่อลดปริมาณความเค็มในแม่น้ำเจ้าพระยา ระหว่าง วันที่ 11-17 เมษายนเป็นดังนี้ ภูมิพลมี ปริมาณน้ำใช้การ ร้อยละ 22.05 อยู่ในเกณฑ์น้ำน้อย สิริกิตีมีปริมาณน้ำใช้การร้อยละ 34.70 อยู่ในเกณฑ์น้ำพอใช้ แควน้อยมี ปริมาณน้ำใช้การร้อยละ 35.71 อยู่ในเกณฑ์น้ำพอใช้ ป่าสักมีปริมาณน้ำใช้การร้อยละ 33.96 อยู่ในเกณฑ์น้ำพอใช้ ซึ่งมองใน ภาพรวมทั้ง 4 อ่างเก็บน้ำหลักของกลุ่มน้ำเจ้าพระยา พบว่า ปริมาณน้ำใช้การร้อยละ 27.98 อยู่ในเกณฑ์น้ำน้อยโดยปริมาณน้ำใช้ การในปี 2560 มากกว่าวันที่ 11 เมษายนปี 2558 ร้อยละ 11.68 ของน้ำใช้การและ มากกว่าวันที่ 11 เมษายน ปี 2559 ร้อยละ 57.35 ของน้ำใช้การ รายละเอียดดังตารางที่ 2

ตารางที่ 2 สภาพน้ำในอ่างเก็บน้ำสำคัญในกลุ่มน้ำเจ้าพระยา

อ่างเก็บน้ำ	ความจุ (ล้าน ม.3)	ปริมาตรใช้การ (ล้าน ม.3)	ปริมาตรน้ำใช้การ		ปริมาตรน้ำ		ปริมาตรน้ำใช้การ		เกณฑ์ของ น้ำใช้การ
			11 เม.ย.58	11 เม.ย.59	วันที่ 11 เม.ย.60		วันที่ 11 เม.ย.60		
			(ล้าน ม. ³)	(ล้าน ม. ³)	ปริมาตร (ล้าน ม. ³)	ร้อยละ น้ำเก็บกัก	ปริมาตร (ล้าน ม. ³)	ร้อยละ น้ำใช้การ	
1. ภูมิพล	13,462	9,662	1646	549	5,930	44.05	2130	22.05	น้ำน้อย
2. สิริกิตี	9,510	6,660	2,233	1093	5,161	54.27	2,311	34.70	น้ำพอใช้
3. แควน้อย	939	896	292	244	363	38.66	320	35.71	น้ำพอใช้
4. ป่าสัก	960	957	321	283	328	34.17	325	33.96	น้ำพอใช้
ภาพรวม	24,871	18,175	4,492	2,169	11,782	47.37	5,086	27.98	น้ำน้อย

ที่มา: ศูนย์ประมวลวิเคราะห์สถานการณ์น้ำ กรมชลประทาน

หมายเหตุ : เกณฑ์ร้อยละของน้ำใช้การ มากกว่าร้อยละ 80 เกณฑ์น้ำมาก มากกว่า 50-80 เกณฑ์น้ำดี มากกว่า 30-50 เกณฑ์น้ำพอใช้ น้อยกว่าหรือเท่ากับ 30 เกณฑ์น้ำน้อย (อ้างอิงจากศูนย์ประมวลวิเคราะห์สถานการณ์น้ำ กรมชลประทาน)

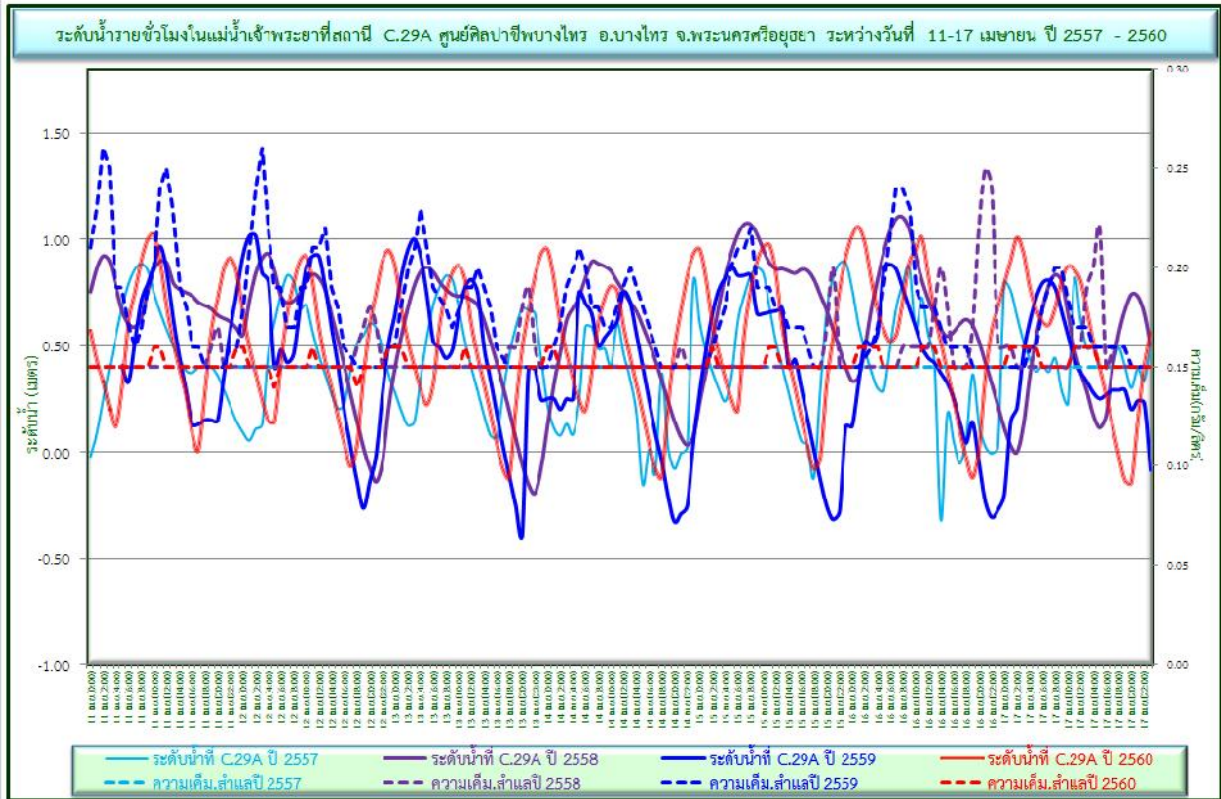
1.9 ระดับน้ำคาดการณ์ของกองบัญชาการ กองทัพเรือ ระดับน้ำคาดการณ์ในเดือนมีนาคมพบว่าช่วงเวลาที่น้ำขึ้นสูงสุด มี 3 ช่วงเวลา คือ

- (1) ช่วงที่ 1 ระหว่างวันที่ 1-2 เมษายน 2560
 - (2) ช่วงที่ 2 ระหว่างวันที่ 15-16 เมษายน 2560
 - (3) ช่วงที่ 3 ระหว่างวันที่ 29-30 เมษายน 2560
- ดังรูปที่ 10-11

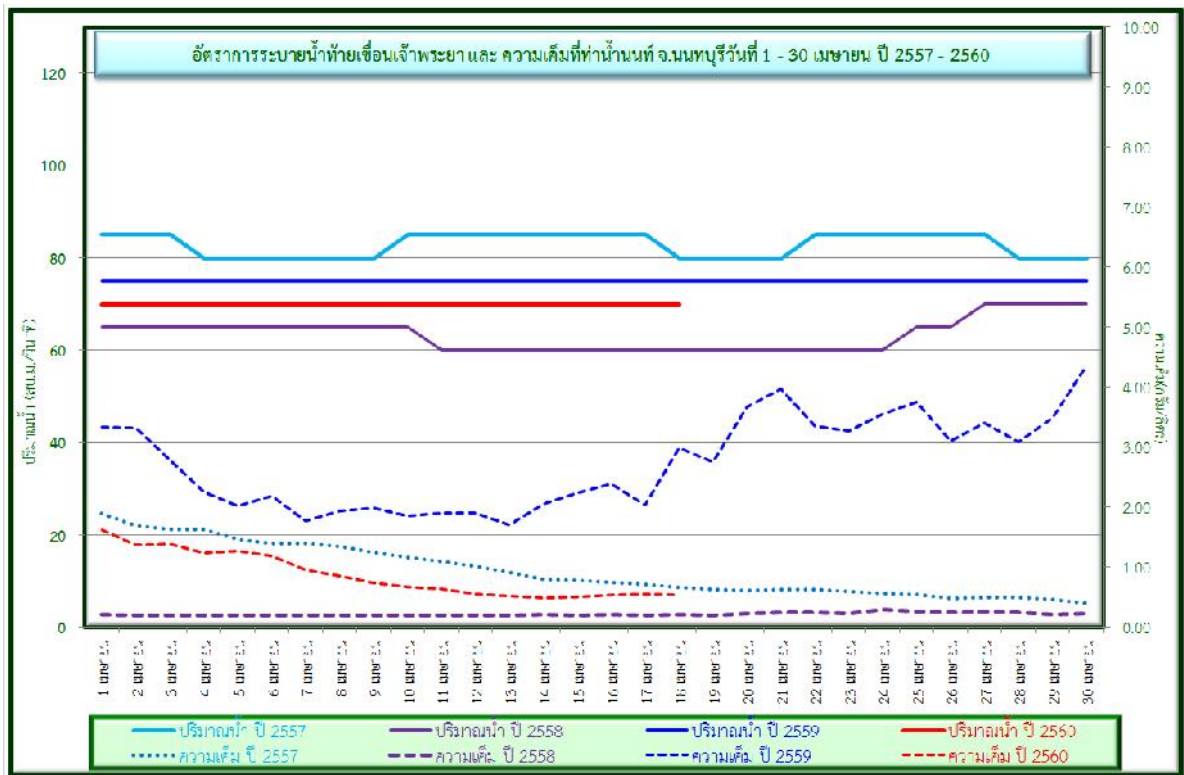
~



การเฝ้าระวังและติดตามคุณภาพน้ำด้านความเค็ม วันที่ ๑๘ เมษายน ๒๕๖๐



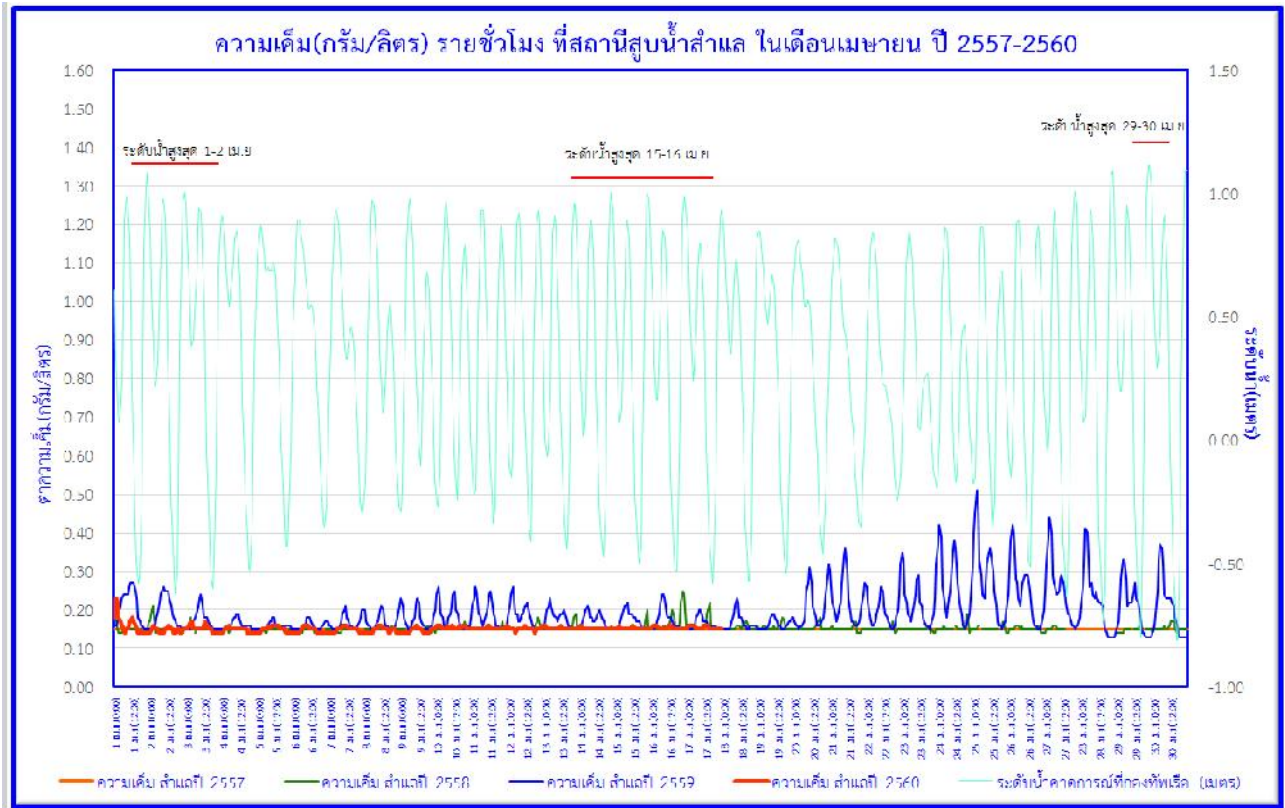
รูปที่ 9 ระดับน้ำรายชั่วโมงที่สถานี C.29A



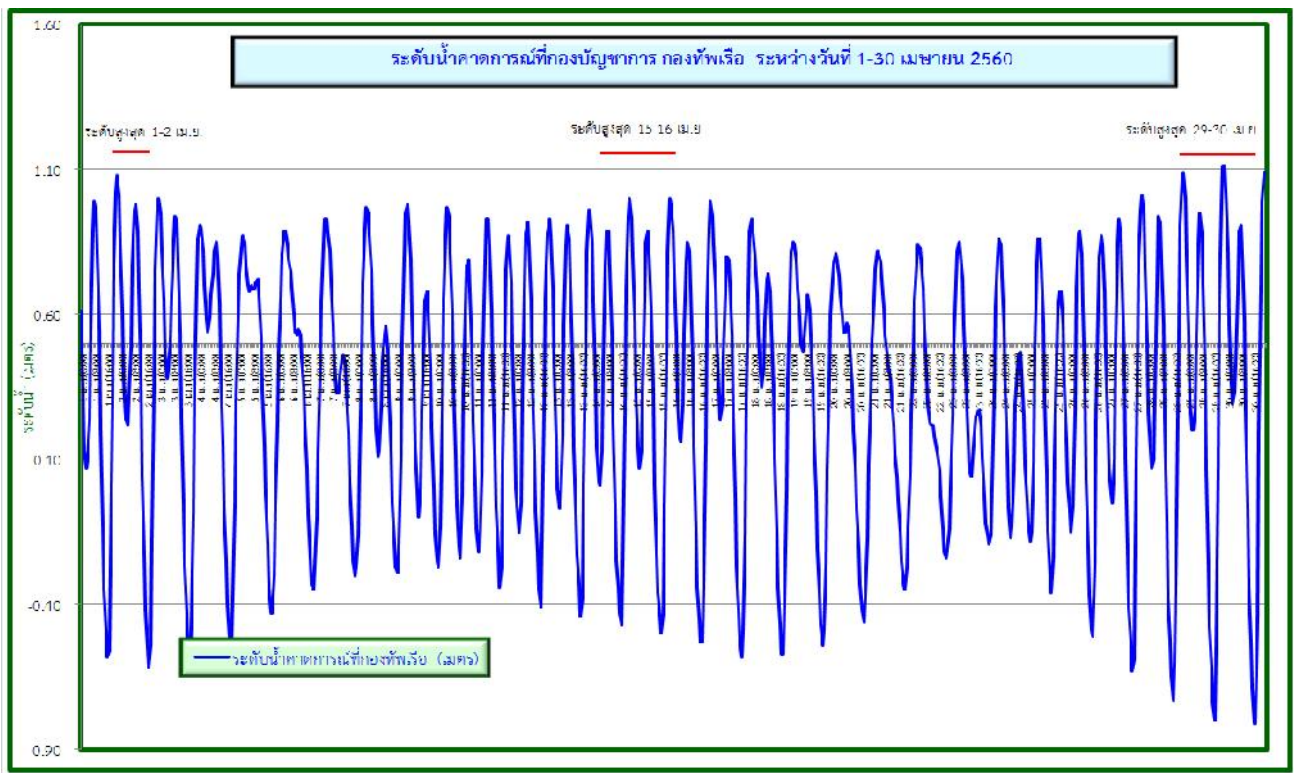
รูปที่ 10 ปริมาณน้ำที่ระบายจากเขื่อนเจ้าพระยา



การเฝ้าระวังและติดตามคุณภาพน้ำด้านความเค็ม วันที่ ๑๘ เมษายน ๒๕๖๐



รูปที่ 11 ระดับน้ำคาดการณ์ที่กองทัพอเรือความเค็มที่สถานีสูบน้ำสำแล



รูปที่ 12 ระดับน้ำคาดการณ์ที่กองบัญชาการกองทัพอเรือโดยกรมอุทกศาสตร์ กองทัพอเรือ

~๑๐~

การเฝ้าระวังและติดตามคุณภาพน้ำด้านความเค็ม

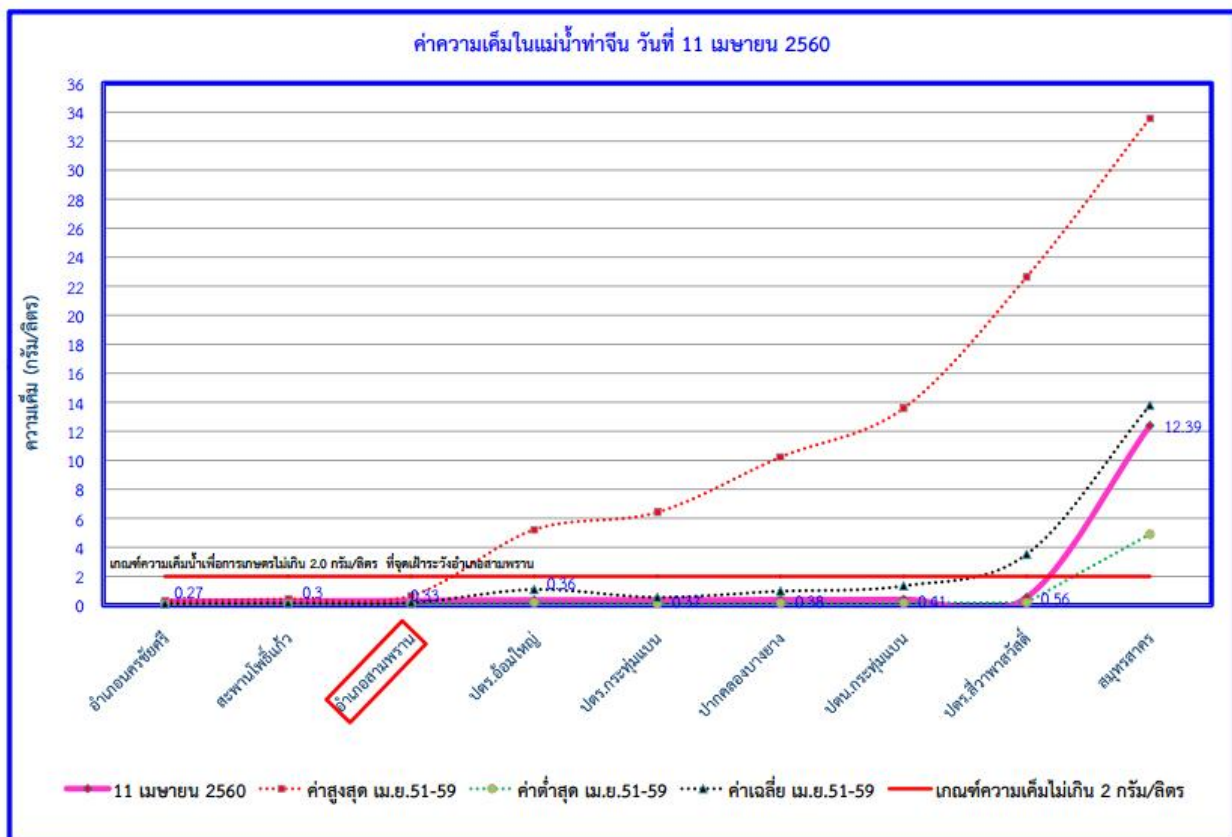
วันที่ ๑๘ เมษายน ๒๕๖๐

2. คุณภาพน้ำด้านความเค็มในลุ่มน้ำท่าจีน

2.1 คุณภาพน้ำด้านความเค็มในลุ่มน้ำท่าจีน ทำการตรวจวัดตามแผนการตรวจวัดที่กำหนดไว้ คือ เดือนละ 6 ครั้ง ข้อมูลความเค็มระหว่างวันที่ 11-17 เมษายนทำการตรวจวัด วันที่ 11-12 เมษายน 2560 ค่าความเค็มที่จุดเฝ้าระวังอำเภอสามพราน จ. นครปฐม มีค่า 0.33-0.34 กรัม/ลิตร **สูงกว่า** ปี 2559 ตรวจวัดวันที่ 14 เมษายน 2559 มีค่า 0.31 กรัม/ลิตร ผลการตรวจวัดตลอดแม่น้ำท่าจีนในวันที่ 14 เมษายน 2560 จุดตรวจวัดส่วนใหญ่มีค่าความเค็ม **ต่ำกว่า** ค่าเฉลี่ยในเดือน เมษายน ดังรูปที่ 13-14

2.2 ระดับน้ำรายชั่วโมงในแม่น้ำท่าจีนที่สถานี T.1 อ.นครชัยศรี จ.นครปฐมระหว่างวันที่ 11-17 เมษายนปี 2557 2558 2559 และ 2560 พบว่า ในปี 2560 ระดับน้ำอยู่ระหว่าง 0.26-1.18 เมตร ค่าเฉลี่ย 0.82 เมตร **สูงกว่า** ในปี 2557 ซึ่งระดับน้ำเฉลี่ย 0.76 เมตร **สูงกว่า** ในปี 2558 ซึ่งระดับน้ำเฉลี่ย 0.80 เมตร และ **สูงกว่า** ในปี 2559 ซึ่งระดับน้ำเฉลี่ย 0.61 เมตร ดังรูปที่ 16

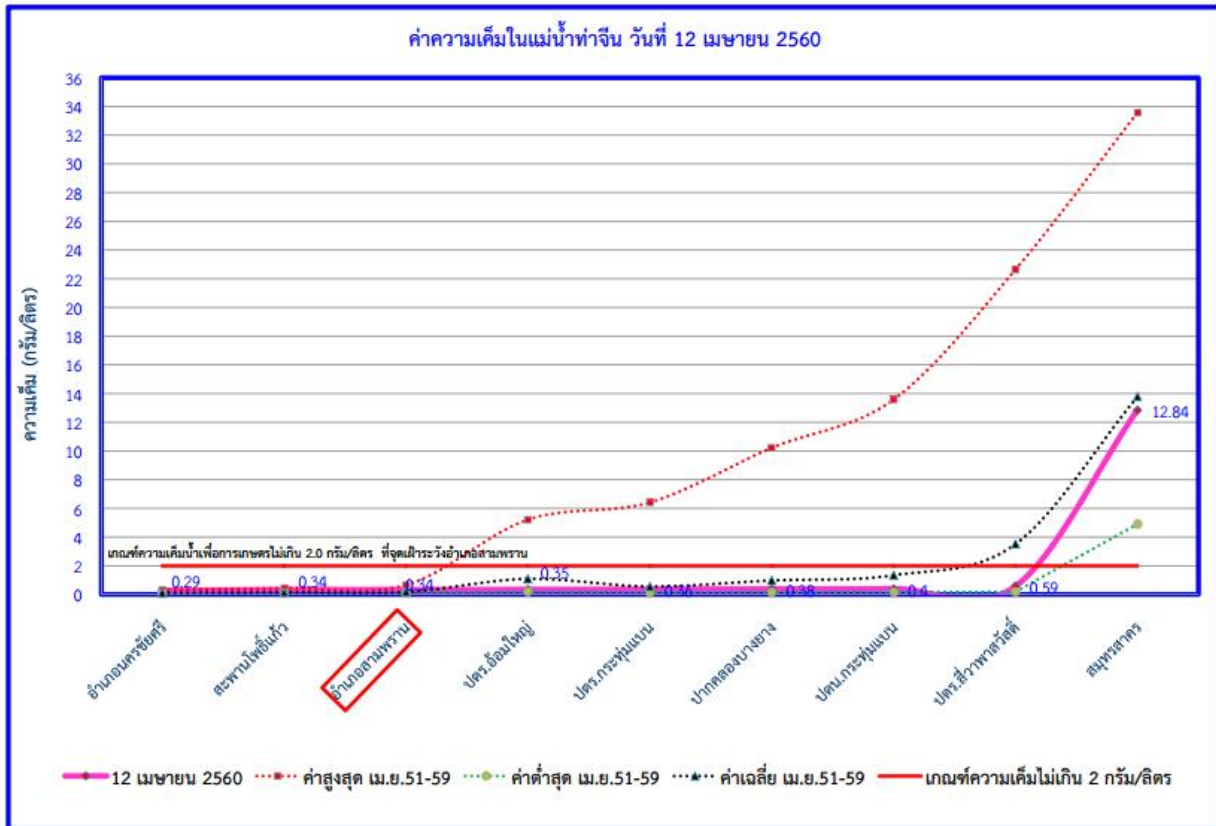
2.3 ระดับน้ำรายชั่วโมงในแม่น้ำท่าจีนที่สถานี T.14 อ.สามพราน จ.นครปฐม ระหว่างวันที่ 11-17 เมษายน ปี 2557 2558 2559 และ 2560 พบว่า ในปี 2560 ระดับน้ำอยู่ระหว่าง 2.47-3.79 เมตร ค่าเฉลี่ย 3.18 เมตร **สูงกว่า** ในปี 2557 ซึ่งระดับน้ำเฉลี่ย 3.07 เมตร **เท่ากับ** ในปี 2558 ซึ่งระดับน้ำเฉลี่ย 3.18 เมตร และ **สูงกว่า** ในปี 2559 ซึ่งระดับน้ำเฉลี่ย 2.98 เมตร ดังรูปที่ 17



รูปที่ 13 ค่าความเค็มในแม่น้ำท่าจีน วันที่ 11 เมษายน พ.ศ. 2560

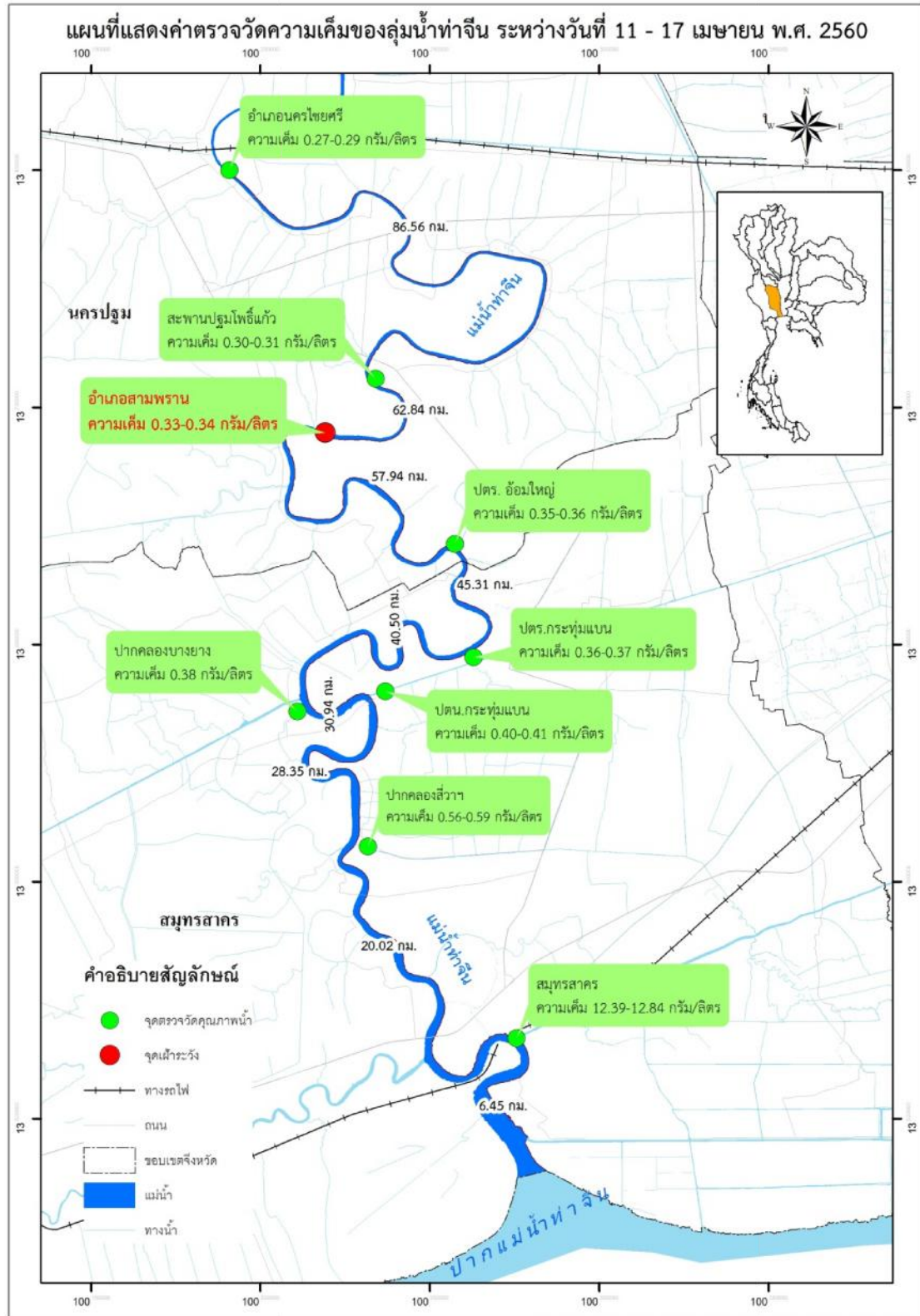
การเฝ้าระวังและติดตามคุณภาพน้ำด้านความเค็ม

วันที่ ๑๘ เมษายน ๒๕๖๐



รูปที่ 14 ค่าความเค็มในแม่น้ำท่าจีน วันที่ 12 เมษายน พ.ศ. 2560

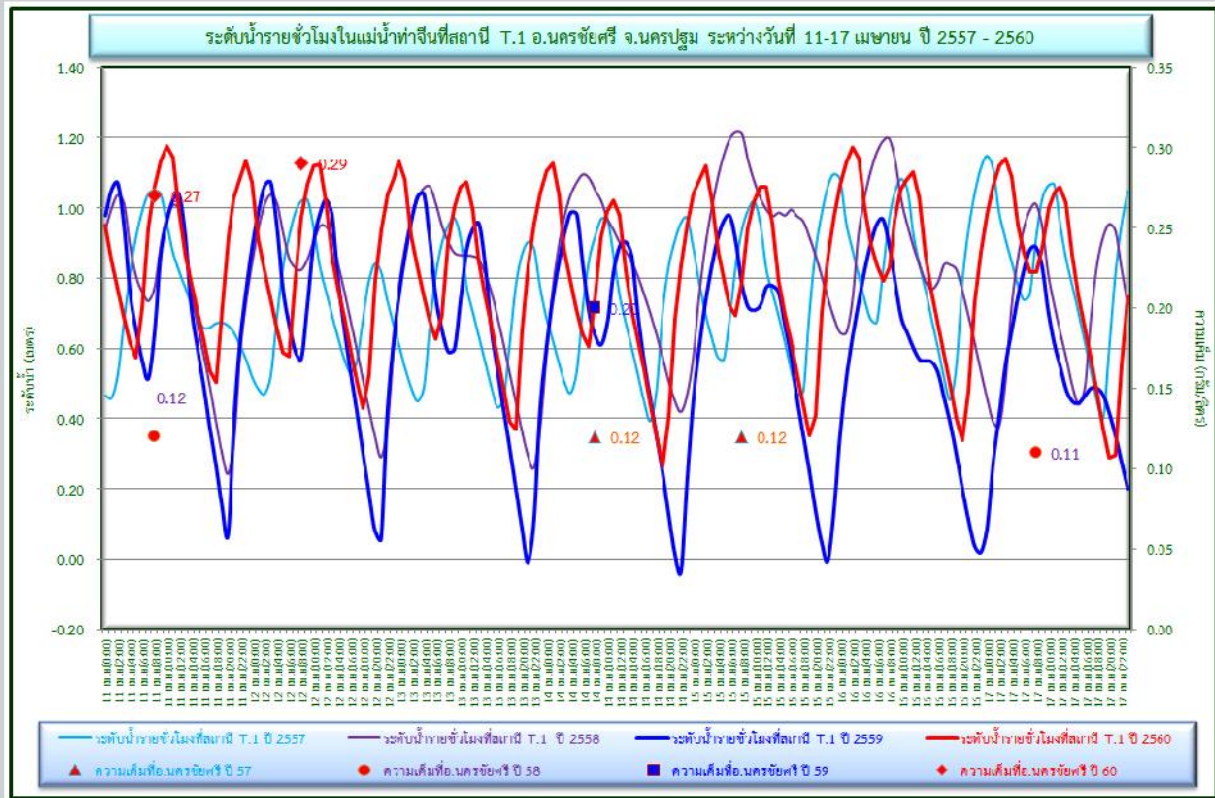
การเฝ้าระวังและติดตามคุณภาพน้ำด้านความเค็ม วันที่ ๑๔ เมษายน ๒๕๖๐



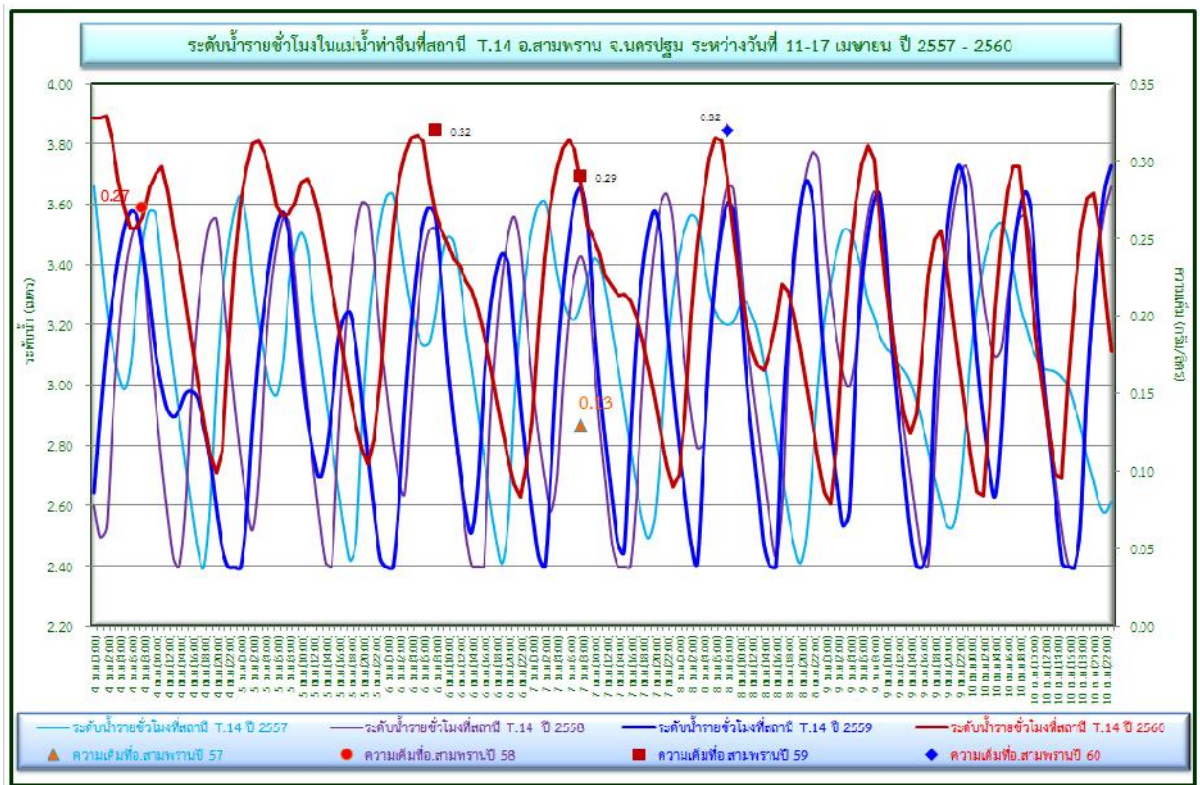
รูปที่ 15 ความเค็มในแม่น้ำท่าจีน
(ตรวจวัดโดย โครงการส่งน้ำและบำรุงรักษาภาษีเจริญ)

การเฝ้าระวังและติดตามคุณภาพน้ำด้านความเค็ม

วันที่ ๑๘ เมษายน ๒๕๖๐



รูปที่ 16 ระดับน้ำรายชั่วโมงที่สถานี T.1 และ ค่าความเค็มที่ อ.นครชัยศรี



รูปที่ 17 ระดับน้ำรายชั่วโมงที่สถานี T.14 และค่าความเค็มที่ อ.สามพราน



การเฝ้าระวังและติดตามคุณภาพน้ำด้านความเค็ม

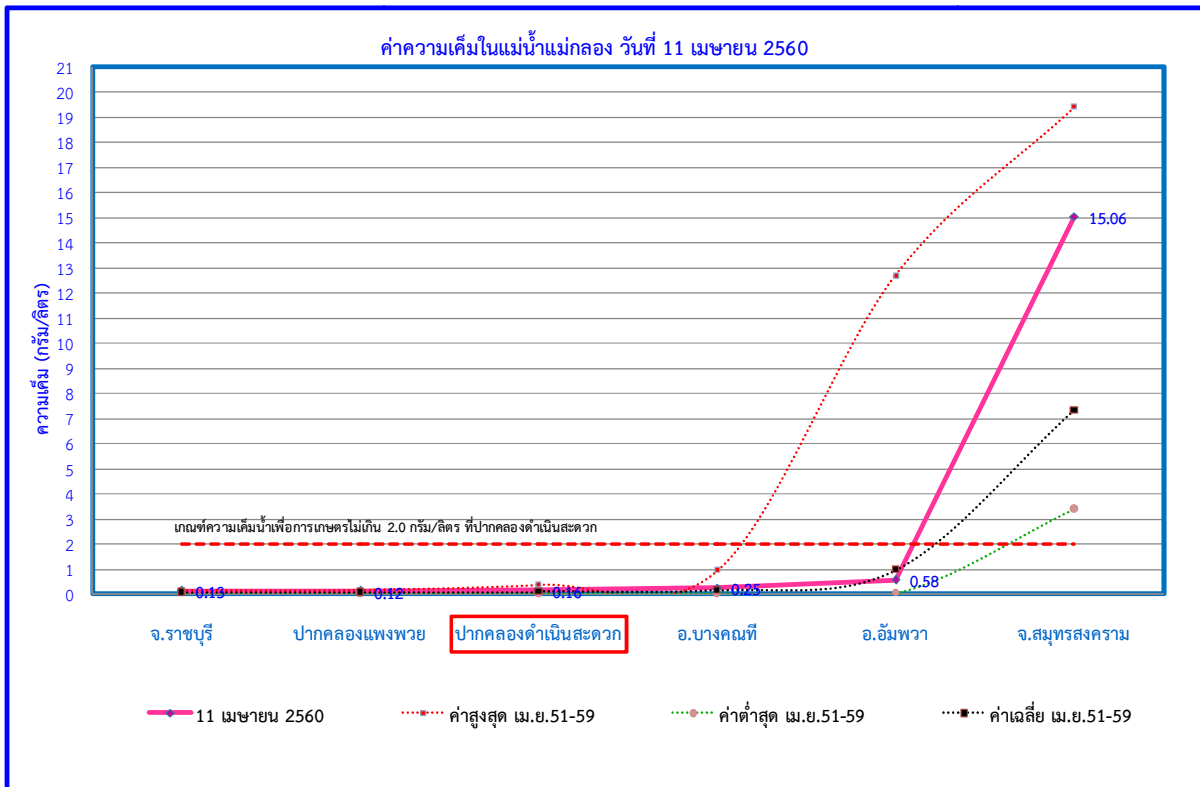
วันที่ ๑๘ เมษายน ๒๕๖๐

3. คุณภาพน้ำด้านความเค็มในลุ่มน้ำแม่กลอง

3.1 คุณภาพน้ำด้านความเค็มในลุ่มน้ำแม่กลอง ทำการตรวจวัดตามแผนการตรวจวัดที่กำหนดไว้ คือ เดือนละ 6 ครั้ง ข้อมูลความเค็มระหว่างวันที่ 11-17 เมษายนทำการตรวจวัด วันที่ 11-12 เมษายน 2560 ค่าความเค็มที่จุดเฝ้าระวังปากคลองดำเนินสะดวก.ราชบุรี มีค่า 0.14 กรัม/ลิตร **ต่ำกว่า**ปี 2559 ตรวจวัดวันที่ 14 เมษายน 2559 มีค่า 0.19 กรัม/ลิตรจุดตรวจวัดส่วนใหญ่มีค่าความเค็มต่ำกว่าค่าเฉลี่ยเดือนเมษายนของปี 51-59 รูปที่ 18-19

3.2 ระดับน้ำรายชั่วโมงในแม่น้ำแม่กลองที่สถานี K.11A **ไม่ได้รับรายงานเนื่องจากเครื่องมือชำรุด**

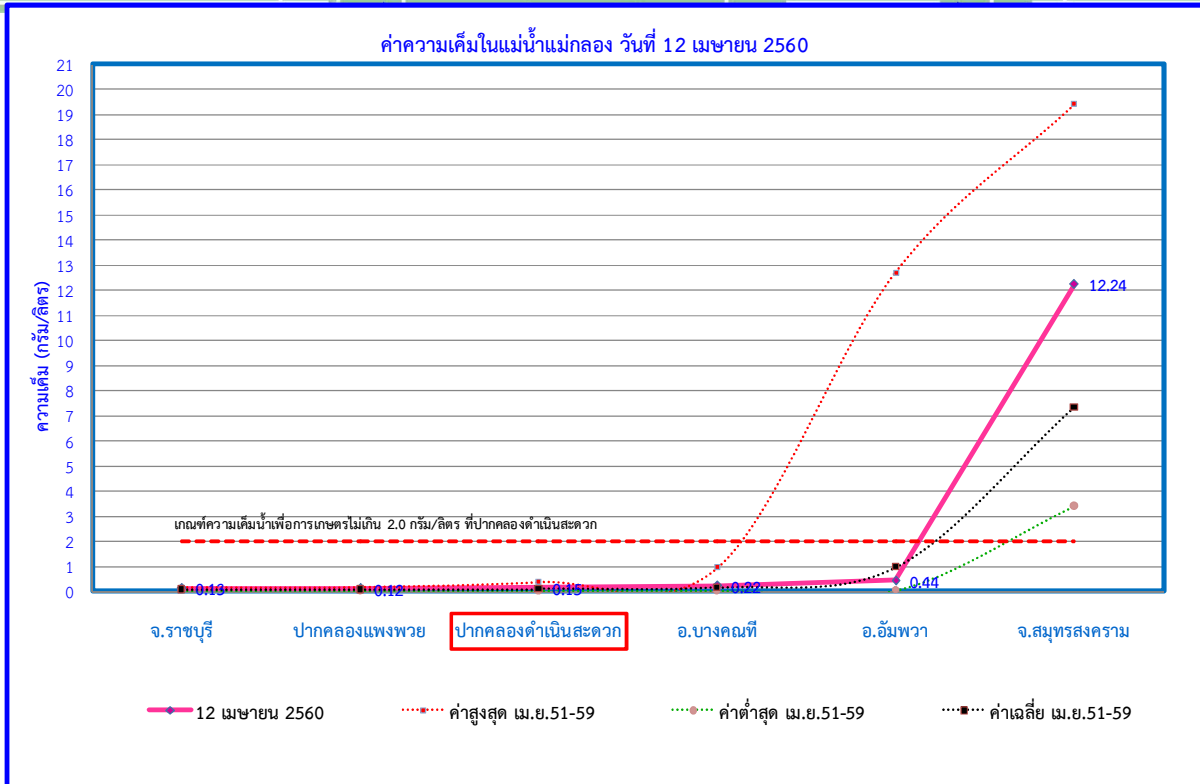
3.3 การระบายน้ำท้ายเขื่อนแม่กลอง ระหว่างวันที่ 11-17 เมษายนปี 2557 2558 2559 และ 2560 พบว่า ปี 2560 อัตราการระบายน้ำท้ายเขื่อนแม่กลอง อยู่ระหว่าง 70-145 ลบ.ม./วินาที เฉลี่ย 96.29 ลบ.ม./วินาที **ต่ำกว่า**ปี 2557 อัตราการระบายเฉลี่ย 140.43 ลบ.ม./วินาที **สูงกว่า**ปี 2558 อัตราการระบายน้ำเฉลี่ย 83.57 ลบ.ม./วินาทีและ **สูงกว่า**ปี 2559 อัตราการระบายน้ำเฉลี่ย 76.57 ลบ.ม./วินาที ดังรูปที่ 22



รูปที่ 18 ค่าความเค็มในแม่น้ำแม่กลอง วันที่ 11 เมษายน พ.ศ. 2560



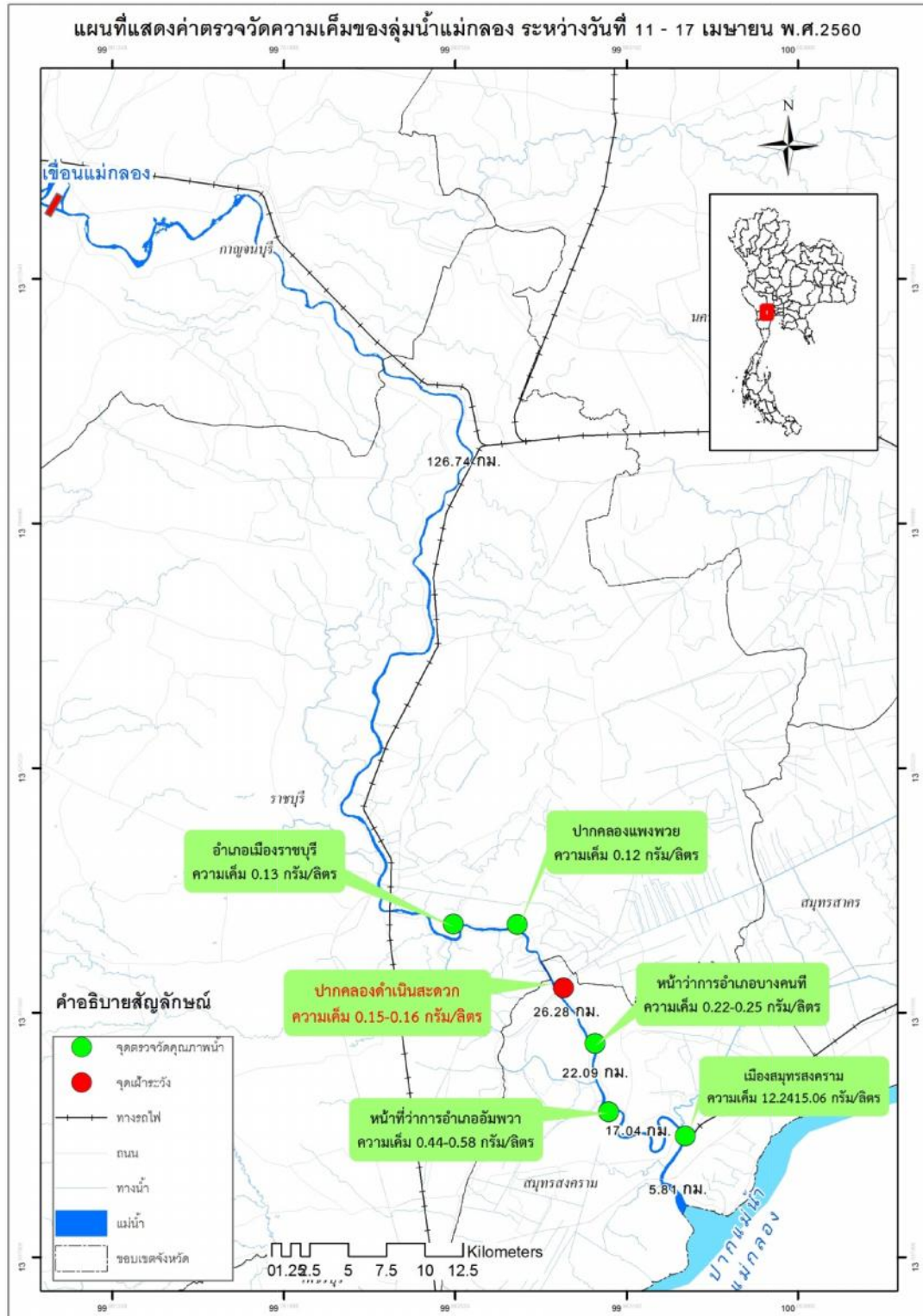
การเฝ้าระวังและติดตามคุณภาพน้ำด้านความเค็ม วันที่ ๑๘ เมษายน ๒๕๖๐



รูปที่ 19 ค่าความเค็มในแม่น้ำแม่กลอง วันที่ 12 เมษายน พ.ศ. 2560

การเฝ้าระวังและติดตามคุณภาพน้ำด้านความเค็ม

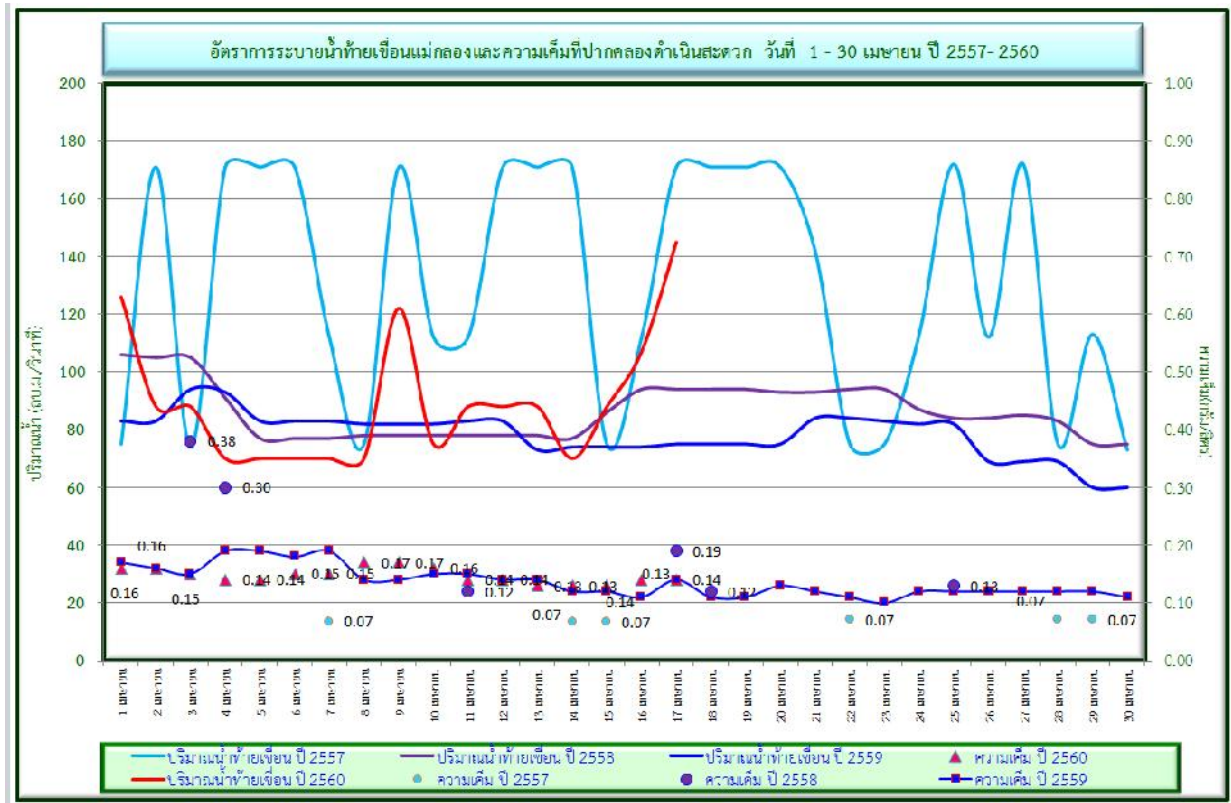
วันที่ ๑๘ เมษายน ๒๕๖๐



รูปที่ 20 ความเค็มในแม่น้ำแม่กลอง

(ตรวจวัดโดย โครงการส่งน้ำและบำรุงรักษาราชบุรีฝั่งซ้าย โครงการส่งน้ำและบำรุงรักษาดำเนินสะดวกและโครงการชลประทานสมุทรสงคราม)

การเฝ้าระวังและติดตามคุณภาพน้ำด้านความเค็ม วันที่ ๑๘ เมษายน ๒๕๖๐



รูปที่ 22 อัตราการระบายน้ำท้ายเขื่อนแม่กลอง และค่าความเค็มที่ปากคลองดำเนิน

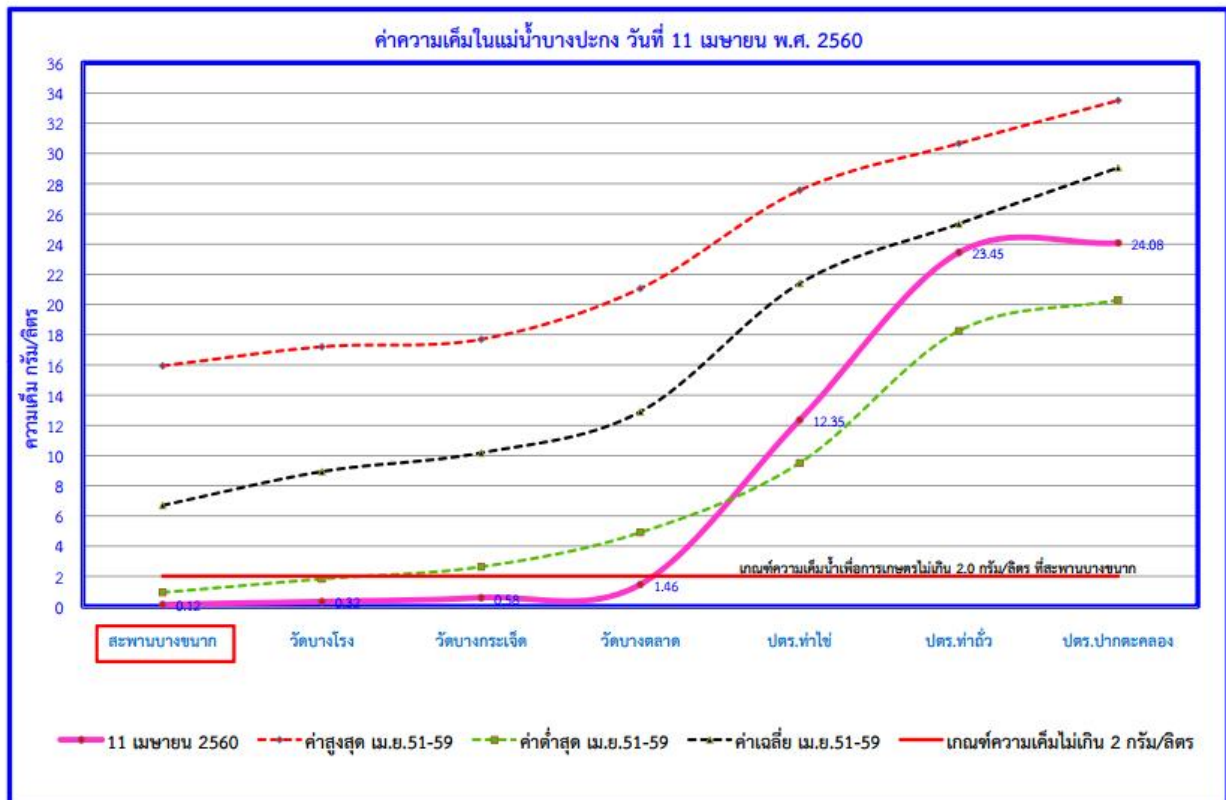
การเฝ้าระวังและติดตามคุณภาพน้ำด้านความเค็ม

วันที่ ๑๘ เมษายน ๒๕๖๐

4. คุณภาพน้ำด้านความเค็มในลุ่มน้ำบางปะกง

4.1 คุณภาพน้ำด้านความเค็มในลุ่มน้ำบางปะกง ทำการตรวจวัดตามแผนการตรวจวัดที่กำหนดไว้ คือ เดือนละ 6 ครั้ง ข้อมูลความเค็มระหว่างวันที่ 11-17 เมษายนทำการตรวจวัด วันที่ 11-12 เมษายน 2560 ค่าความเค็มที่จุดเฝ้าระวังสะพานบางขนาก อ.บางน้ำเปรี้ยว จ.ฉะเชิงเทรา มีค่า **0.12-0.32** กรัม/ลิตร **ต่ำกว่า** ปี 2559 ตรวจวัดวันที่ 14 เมษายน 2559 มีค่า **15.30** กรัม/ลิตร ผลการตรวจวัดตลอดแม่น้ำบางปะกง ในวันที่ 11-17 เมษายน 2560 จุดตรวจวัดทั้งหมดมีค่าความเค็ม **ต่ำกว่า** ค่าเฉลี่ยในเดือนเมษายน ดังรูปที่ 23-24

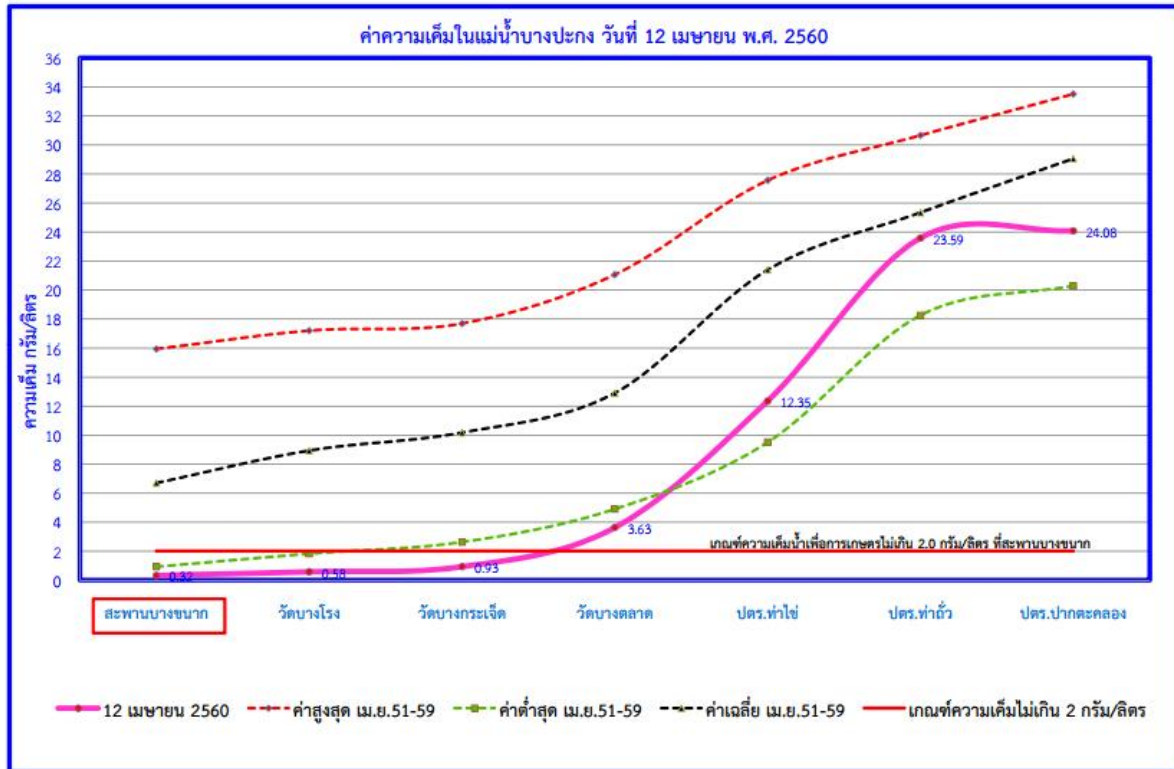
4.2 ระดับน้ำรายชั่วโมงในแม่น้ำบางปะกงที่สถานี KGT.1 ตลาดหน้าหน้าเมืองปราจีนบุรี อ.เมือง จ.ปราจีนบุรี ระหว่างวันที่ 11-17 เมษายนปี 2557 2558 2559 และ 2560 พบว่า ในปี 2560 ระดับน้ำอยู่ระหว่าง **(-0.16) -0.67** เมตร ค่าเฉลี่ย **0.30** เมตร **สูงกว่า** ในปี 2557 ซึ่งระดับน้ำเฉลี่ย **0.15** เมตร **สูงกว่า** ในปี 2558 ซึ่งระดับน้ำเฉลี่ย **0.10** เมตร และ **สูงกว่า** ในปี 2559 ซึ่งระดับน้ำเฉลี่ย **0.03** เมตร ดังรูปที่ 25



รูปที่ 23 ค่าความเค็มในแม่น้ำบางปะกง วันที่ 11 เมษายน พ.ศ. 2560

การเฝ้าระวังและติดตามคุณภาพน้ำด้านความเค็ม

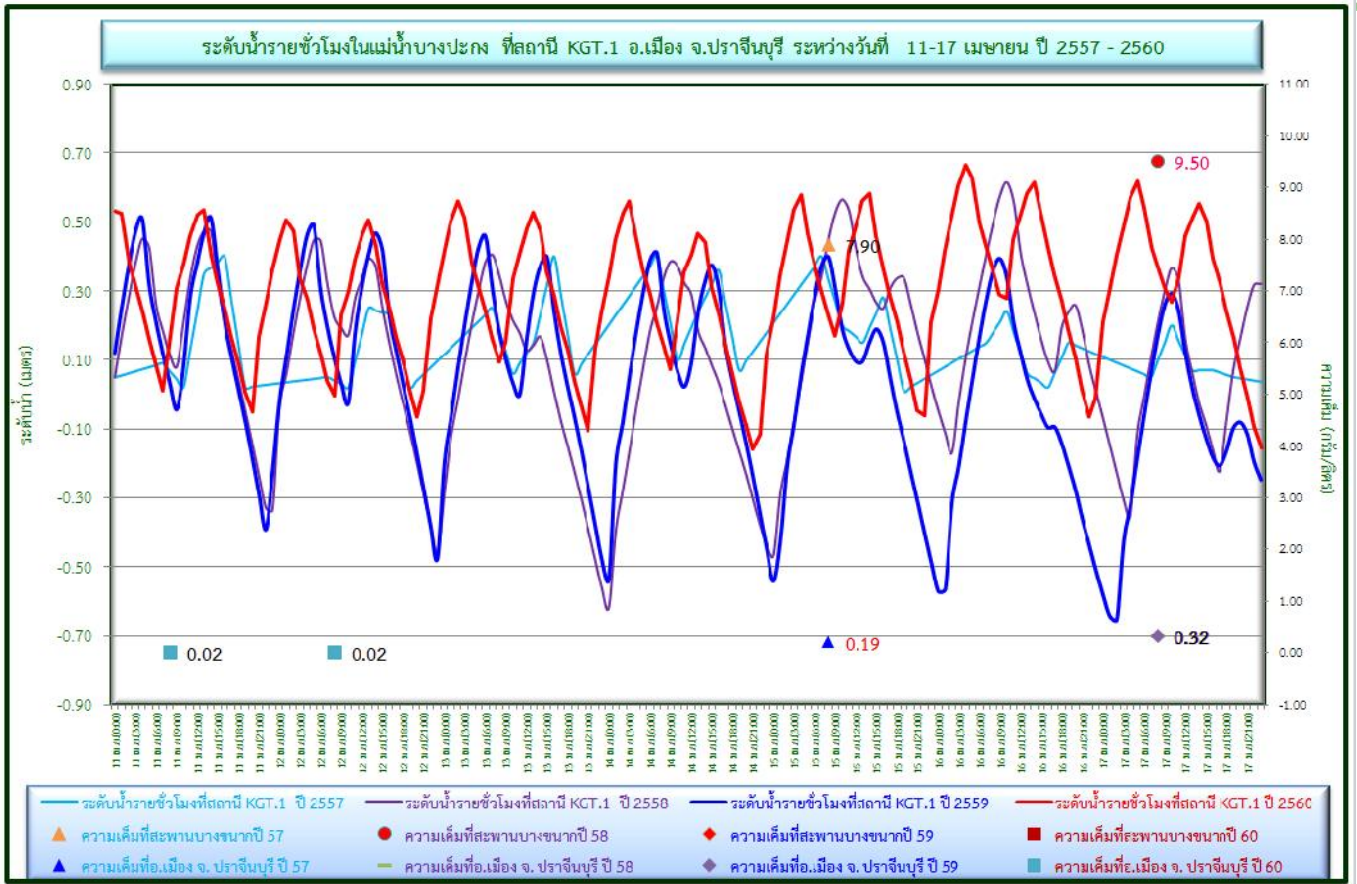
วันที่ ๑๘ เมษายน ๒๕๖๐



รูปที่ 24 ค่าความเค็มในแม่น้ำบางปะกง วันที่ 12 เมษายน พ.ศ. 2560

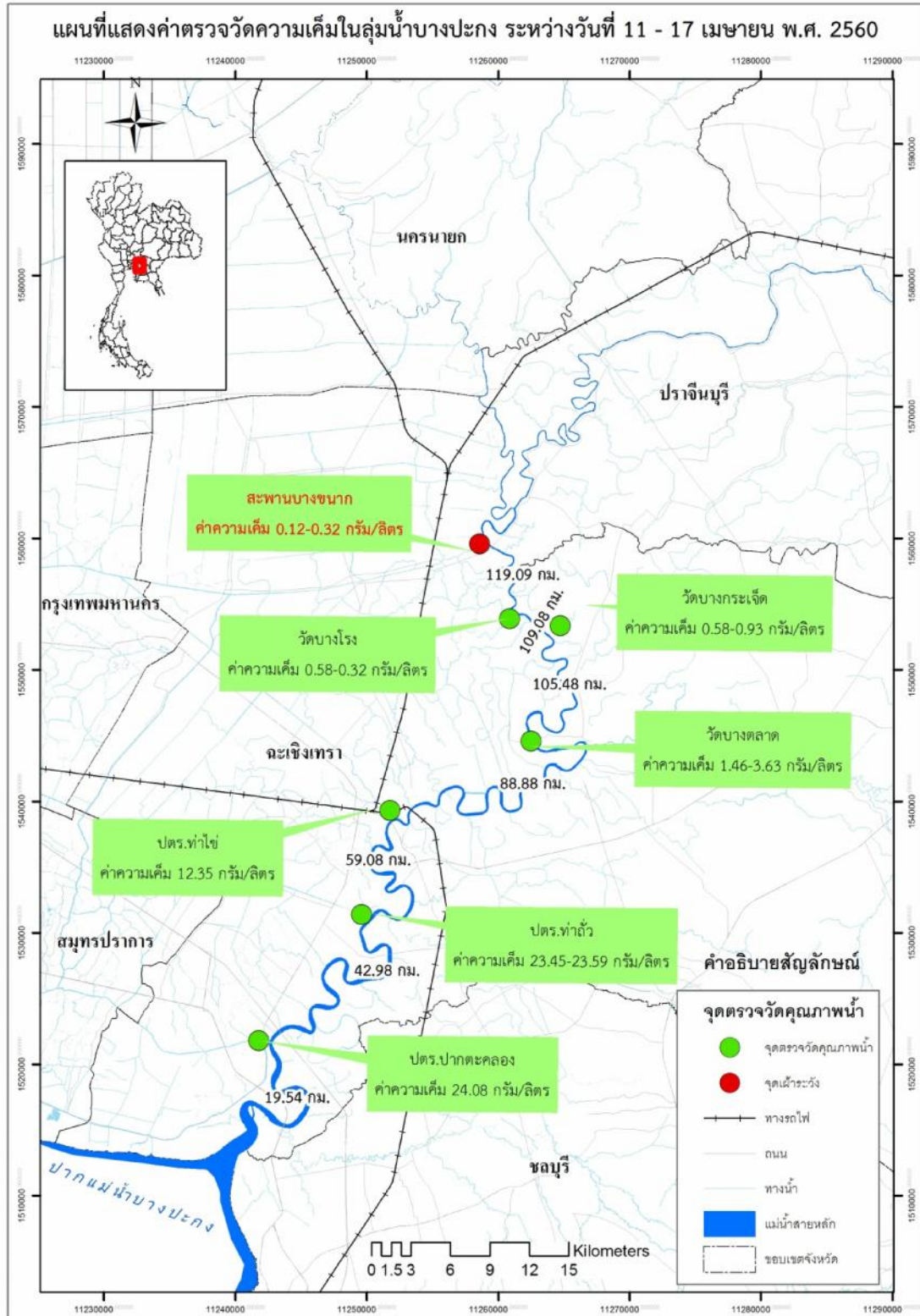


การเฝ้าระวังและติดตามคุณภาพน้ำด้านความเค็ม วันที่ ๑๘ เมษายน ๒๕๖๐



รูปที่ 25 ระดับน้ำรายชั่วโมงที่สถานี KGT.1 และความเค็มที่สะพานบางขนาก

การเฝ้าระวังและติดตามคุณภาพน้ำด้านความเค็ม วันที่ ๑๔ เมษายน ๒๕๖๐



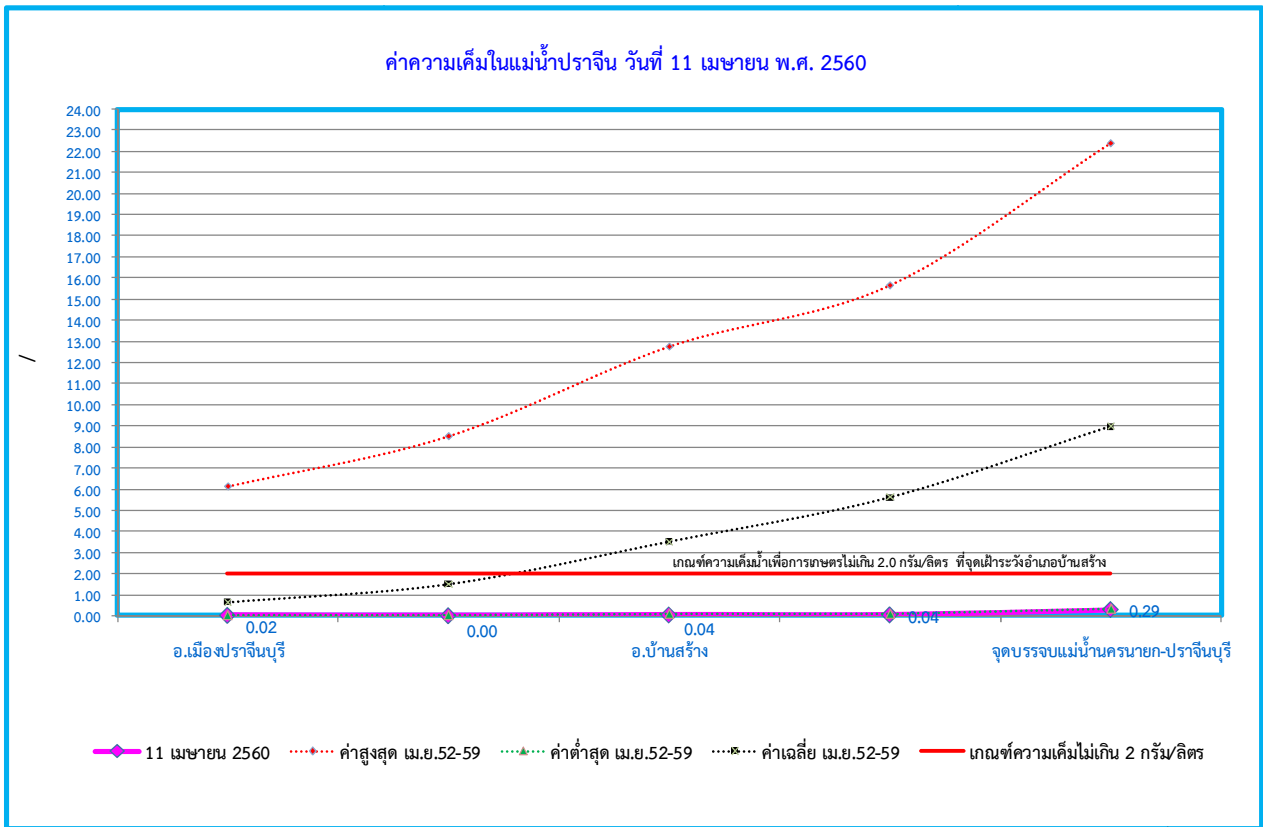
รูปที่ 26 ความเค็มในแม่น้ำบางปะกง
(ตรวจวัดโดย โครงการส่งน้ำและบำรุงรักษาพระองค์ไชยานุชิต)



การเฝ้าระวังและติดตามคุณภาพน้ำด้านความเค็ม วันที่ ๑๘ เมษายน ๒๕๖๐

5. คุณภาพน้ำด้านความเค็มในลุ่มน้ำปราจีนบุรี

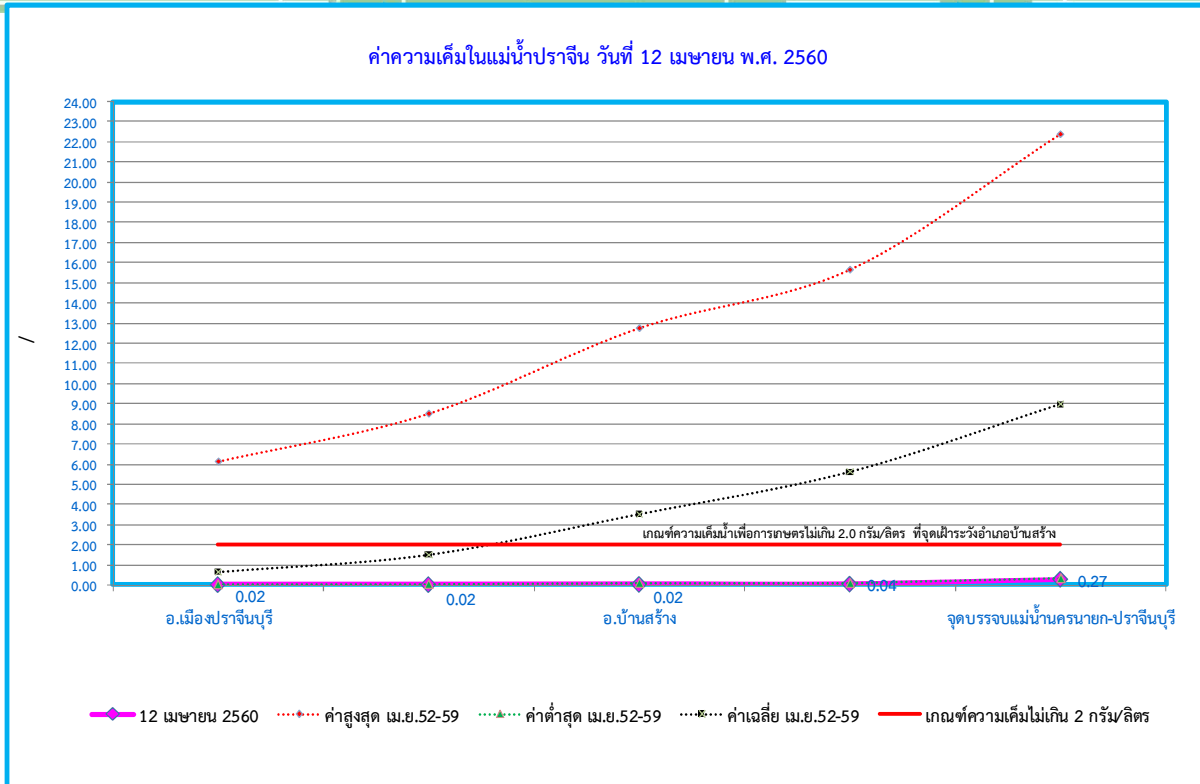
5.1 คุณภาพน้ำด้านความเค็มในลุ่มน้ำปราจีนบุรี เดือนละ 6 ครั้ง ข้อมูลความเค็มระหว่างวันที่ 11-17 เมษายนทำการตรวจวัด วันที่ 11-12 เมษายน 2560 ตามแผนการตรวจวัดที่กำหนดไว้ค่าความเค็มที่จุดเฝ้าระวัง อ.บ้านสร้างจ.ปราจีนบุรี วัดได้ **0.024-0.036** กรัม/ลิตร ซึ่งต่ำกว่าในปี 2559 ทำการตรวจวัดในวันที่ 14 เมษายน 2559ซึ่งวัดได้ **11.60**กรัม/ลิตร2560 ผลการตรวจวัดตลอดแม่น้ำปราจีนบุรี ในวันที่ 11-17 เมษายน 2560 พบว่าจุดตรวจวัดทั้งหมดมีค่าความเค็มต่ำกว่าค่าเฉลี่ยในเดือนเมษายน ดังรูปที่ 27-28



รูปที่ 27 ค่าความเค็มในแม่น้ำปราจีนบุรี วันที่ 11เมษายน พ.ศ. 2560

การเฝ้าระวังและติดตามคุณภาพน้ำด้านความเค็ม

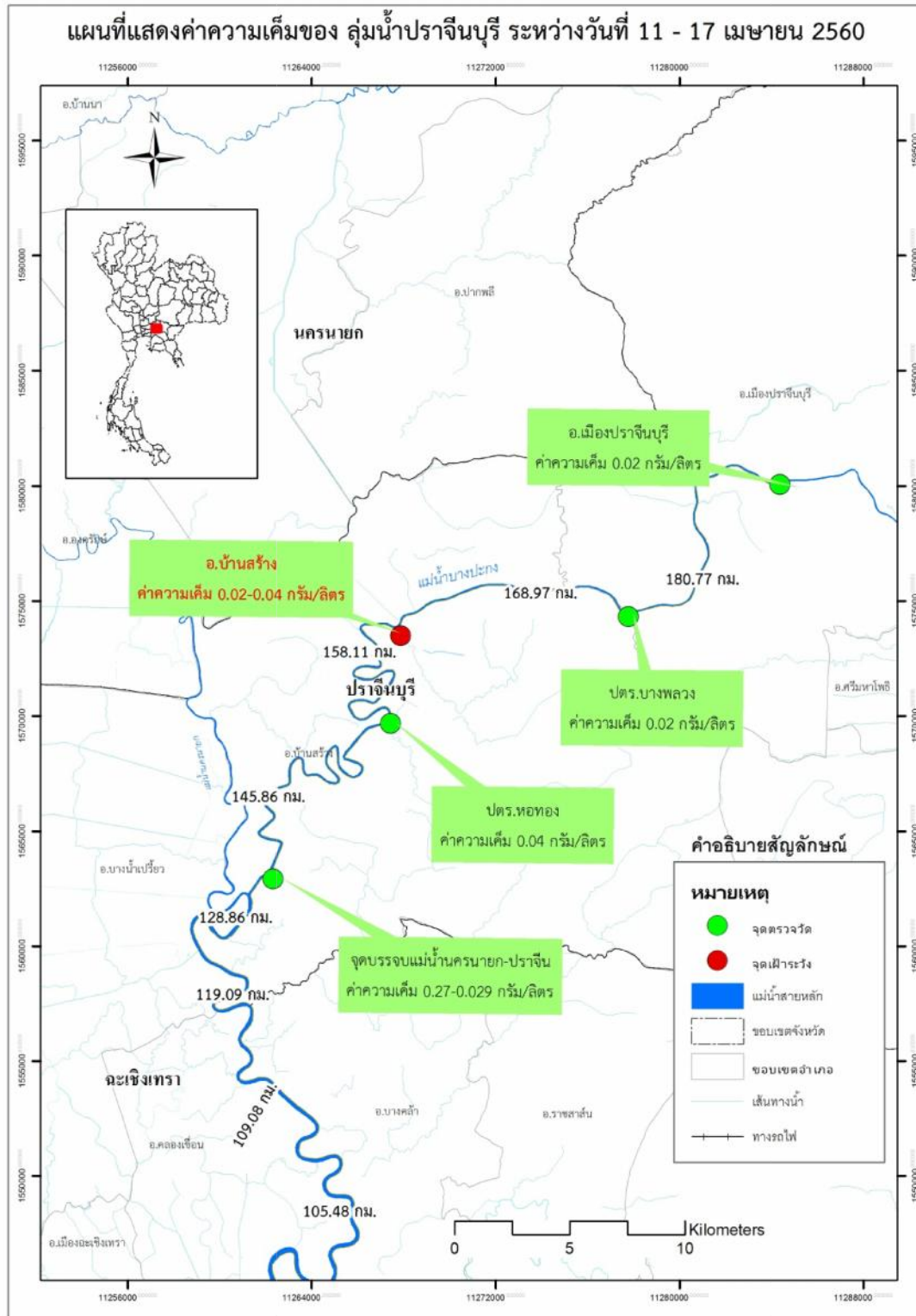
วันที่ ๑๘ เมษายน ๒๕๖๐



รูปที่ 28 ค่าความเค็มในแม่น้ำปราจีนบุรี วันที่ 12 เมษายน พ.ศ. 2560

การเฝ้าระวังและติดตามคุณภาพน้ำด้านความเค็ม

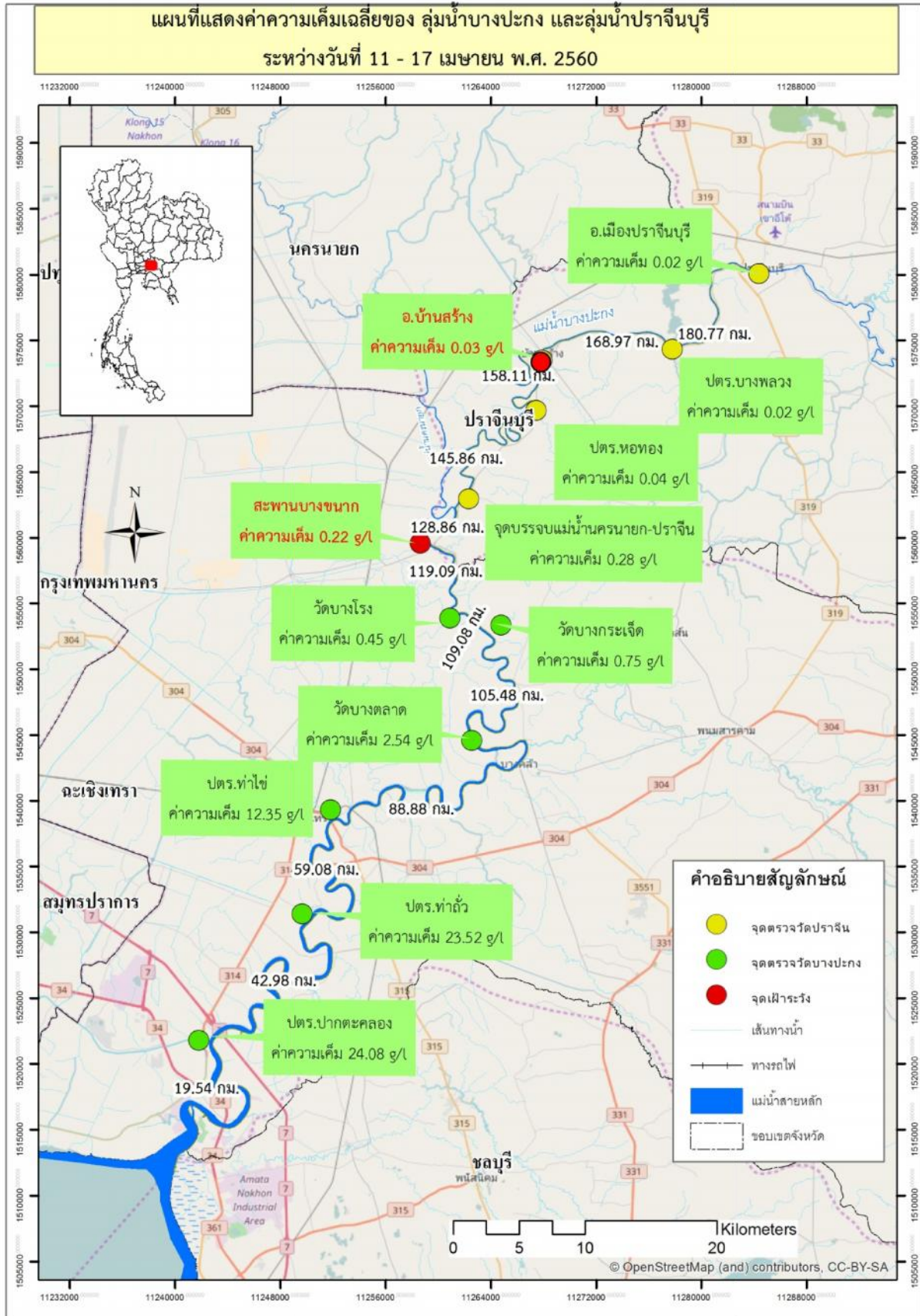
วันที่ ๑๘ เมษายน ๒๕๖๐



รูปที่ 29 ความเค็มในแม่น้ำปราจีนบุรี
(ตรวจวัดโดย โครงการส่งน้ำและบำรุงรักษาบางพลวง)

การเฝ้าระวังและติดตามคุณภาพน้ำด้านความเค็ม

วันที่ ๑๘ เมษายน ๒๕๖๐



การเฝ้าระวังและติดตามคุณภาพน้ำด้านความเค็ม

วันที่ ๑๘ เมษายน ๒๕๖๐



~๒๗~