



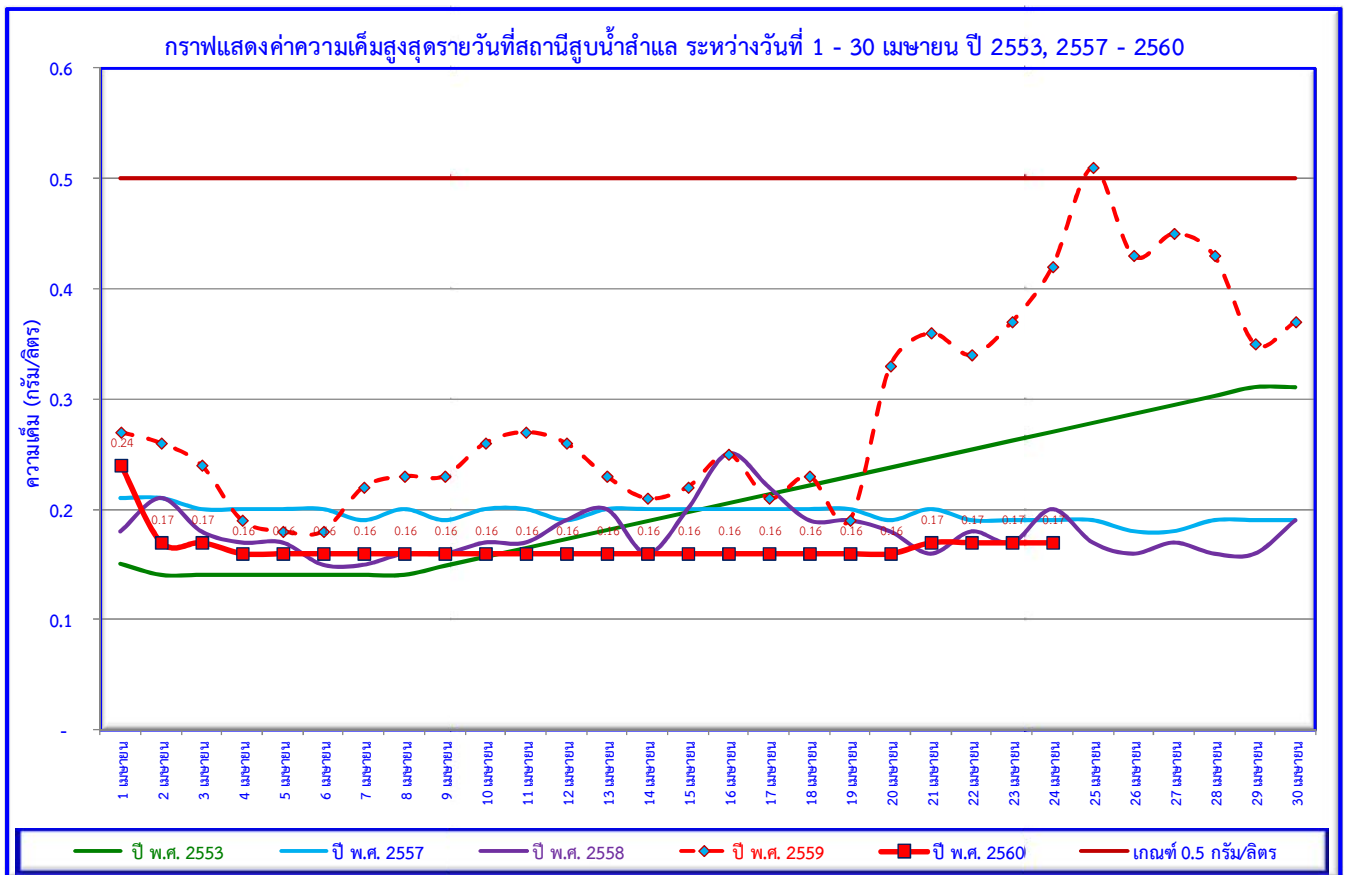
การเฝ้าระวังและติดตามคุณภาพน้ำด้านความเค็ม

วันที่ ๒๕ เมษายน ๒๕๖๐

คุณภาพน้ำด้านความเค็ม (18-24 เมษายน 2560)

1. คุณภาพน้ำด้านความเค็มในกลุ่มน้ำเจ้าพระยา

1.1 สถานีสูบน้ำสำแล จ.ปทุมธานี จากการตรวจวัดค่าความเค็มในแม่น้ำเจ้าพระยา ระหว่างวันที่ 18-24 เมษายน ที่จุดตรวจวัดสถานีสูบน้ำสำแลของการประปานครหลวง ค่าความเค็มสูงสุดรายวัน มีค่าเฉลี่ย 0.17 กรัม/ลิตร ซึ่งต่ำกว่าปี 2553 ที่มีค่าเฉลี่ย 0.25 กรัม/ลิตร ต่ำกว่าปี 2557 ที่มีค่าเฉลี่ย 0.19 กรัม/ลิตร ต่ำกว่าปี 2558 ที่มีค่าเฉลี่ย 0.18 กรัม/ลิตร และต่ำกว่าปี 2559 ที่มีค่าเฉลี่ย 0.32 กรัม/ลิตร ดังรูปที่ 1



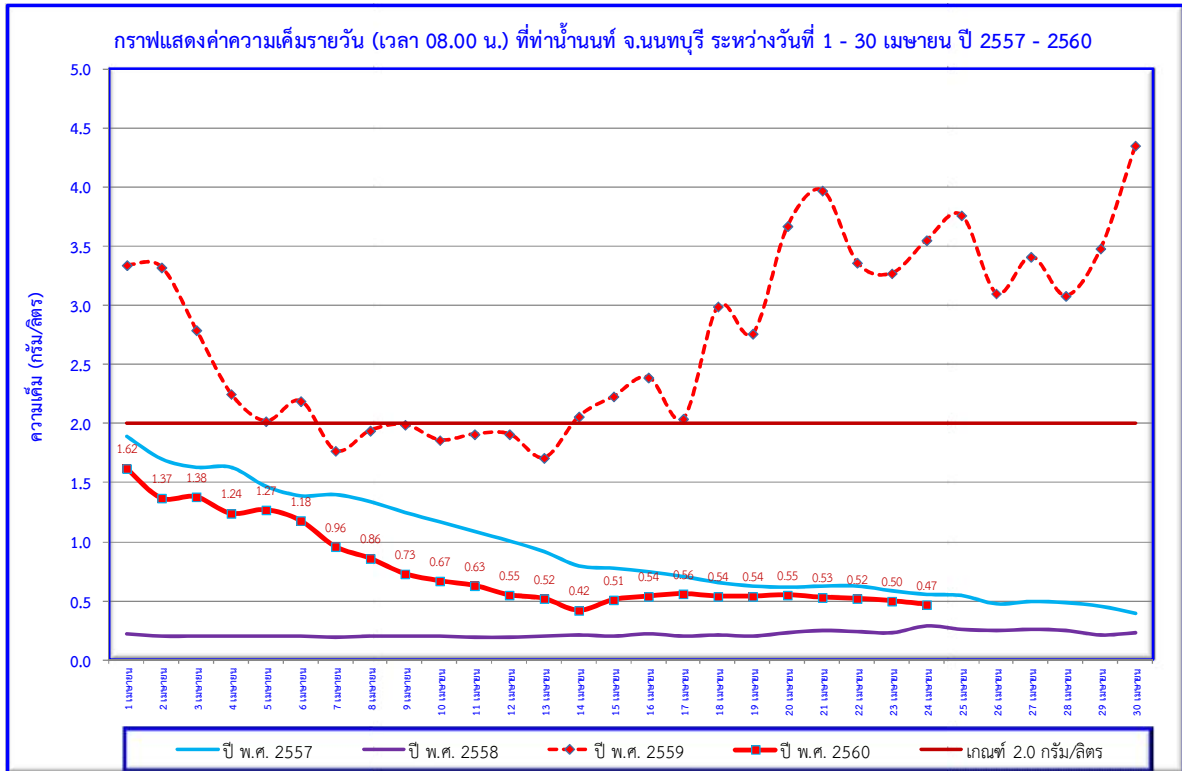
รูปที่ 1 ค่าความเค็มสูงสุดรายวันที่สถานีสูบน้ำสำแล

1.2 ทำนํานนท จ.นนทบุรี ค่าความเค็ม ณ เวลา 08.00 น. ระหว่างวันที่ 18-24 เมษายน มีค่าความเค็มอยู่ระหว่าง 0.47-0.55 กรัม/ลิตร ค่าเฉลี่ย 0.52 กรัม/ลิตร ต่ำกว่า ปี 2557 ที่มีค่าเฉลี่ย 0.62 กรัม/ลิตร สูงกว่าปี 2558 ที่มีค่าเฉลี่ย 0.24 กรัม/ลิตร และต่ำกว่า ปี 2559 ที่มีค่าเฉลี่ย 3.37 กรัม/ลิตร ดังรูปที่ 2

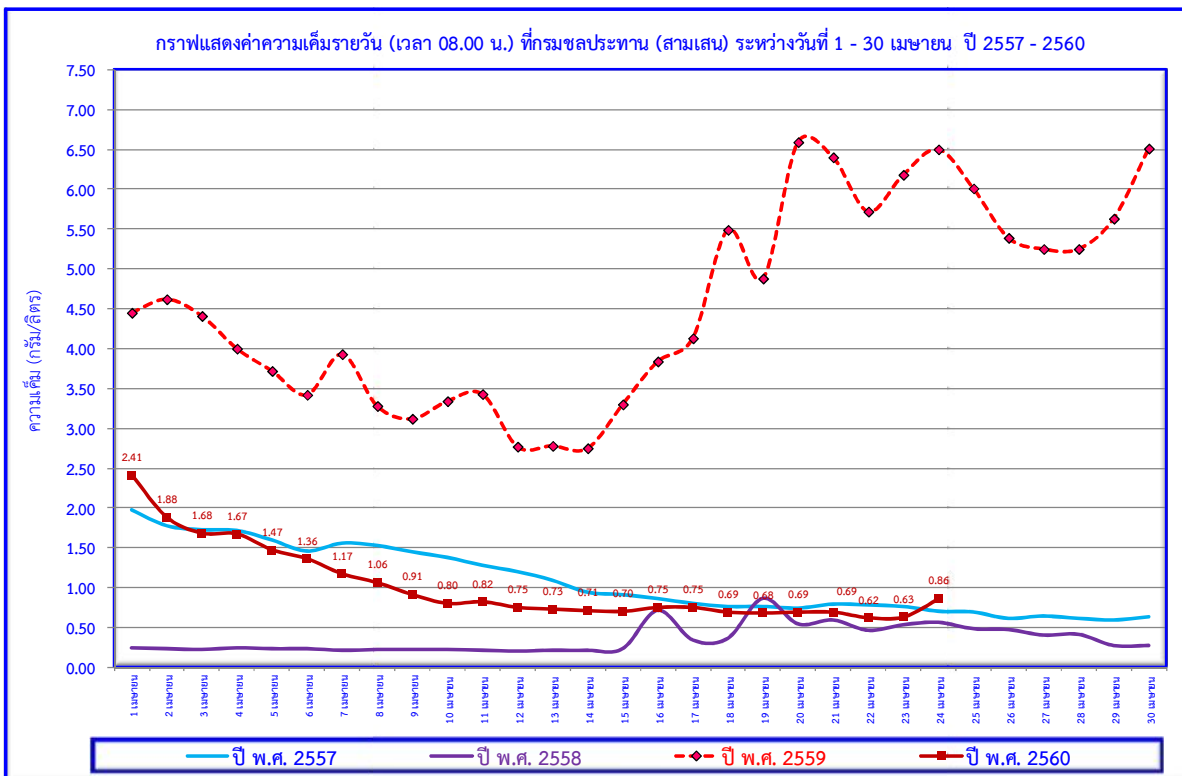
1.3 กรมชลประทาน (สามเสน) กทม. ค่าความเค็ม ณ เวลา 08.00 น. ที่จุดตรวจวัดกรมชลประทาน(สามเสน)ของกรมชลประทานระหว่างวันที่ 18-24 เมษายน ค่าความเค็มอยู่ระหว่าง 0.62-0.86 กรัม/ลิตร ค่าเฉลี่ย 0.69กรัม/ลิตร ต่ำกว่าปี 2557 ที่มี ค่าเฉลี่ย 0.76 กรัม/ลิตร สูงกว่า ปี 2558 ที่มีค่าเฉลี่ย 0.57 กรัม/ลิตร และต่ำกว่าปี 2559 ที่มีค่าเฉลี่ย 5.97 กรัม/ลิตร ดังรูปที่ 3



การเฝ้าระวังและติดตามคุณภาพน้ำด้านความเค็ม วันที่ ๒๕ เมษายน ๒๕๖๐



รูปที่ 2 ค่าความเค็ม (08.00 น.) ที่ทำนายนนท์ จ.นนทบุรี

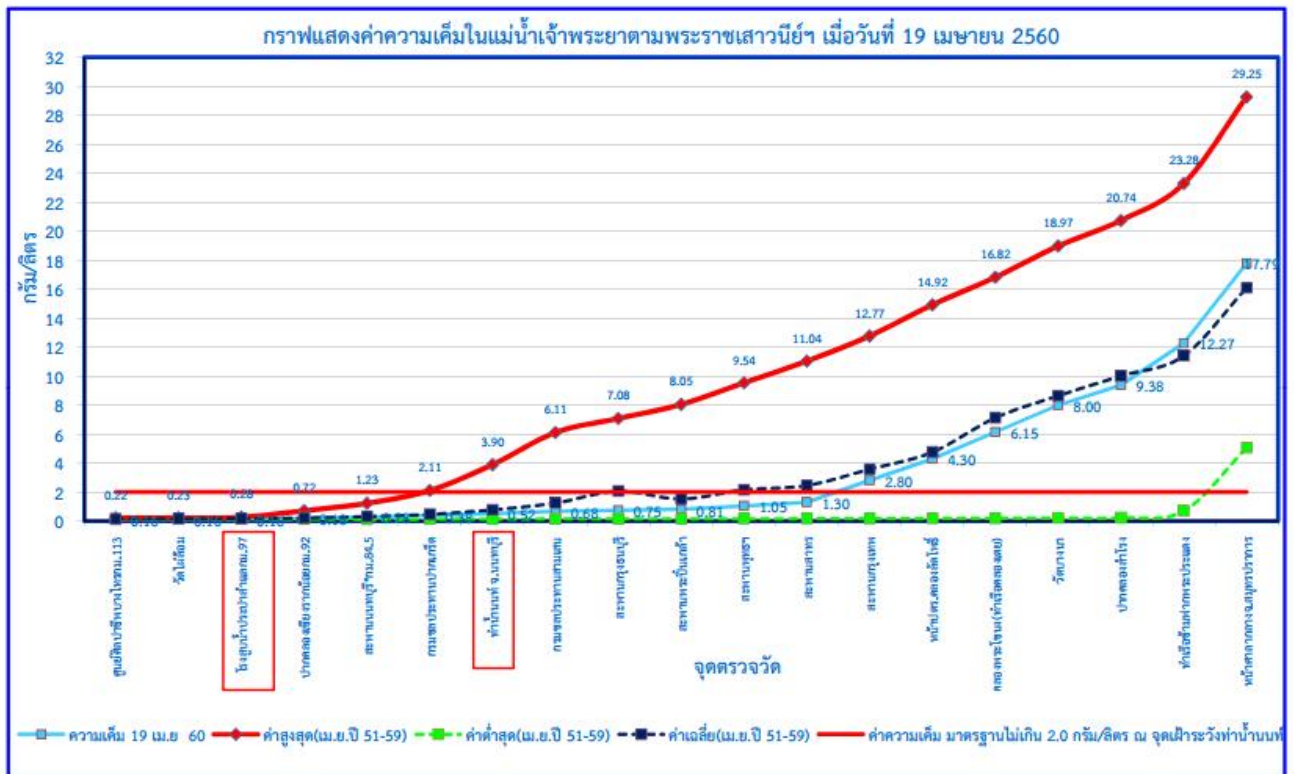


รูปที่ 3 ค่าความเค็ม (08.00 น.) ที่กรมชลประทาน (สามเสน)

การเฝ้าระวังและติดตามคุณภาพน้ำด้านความเค็ม

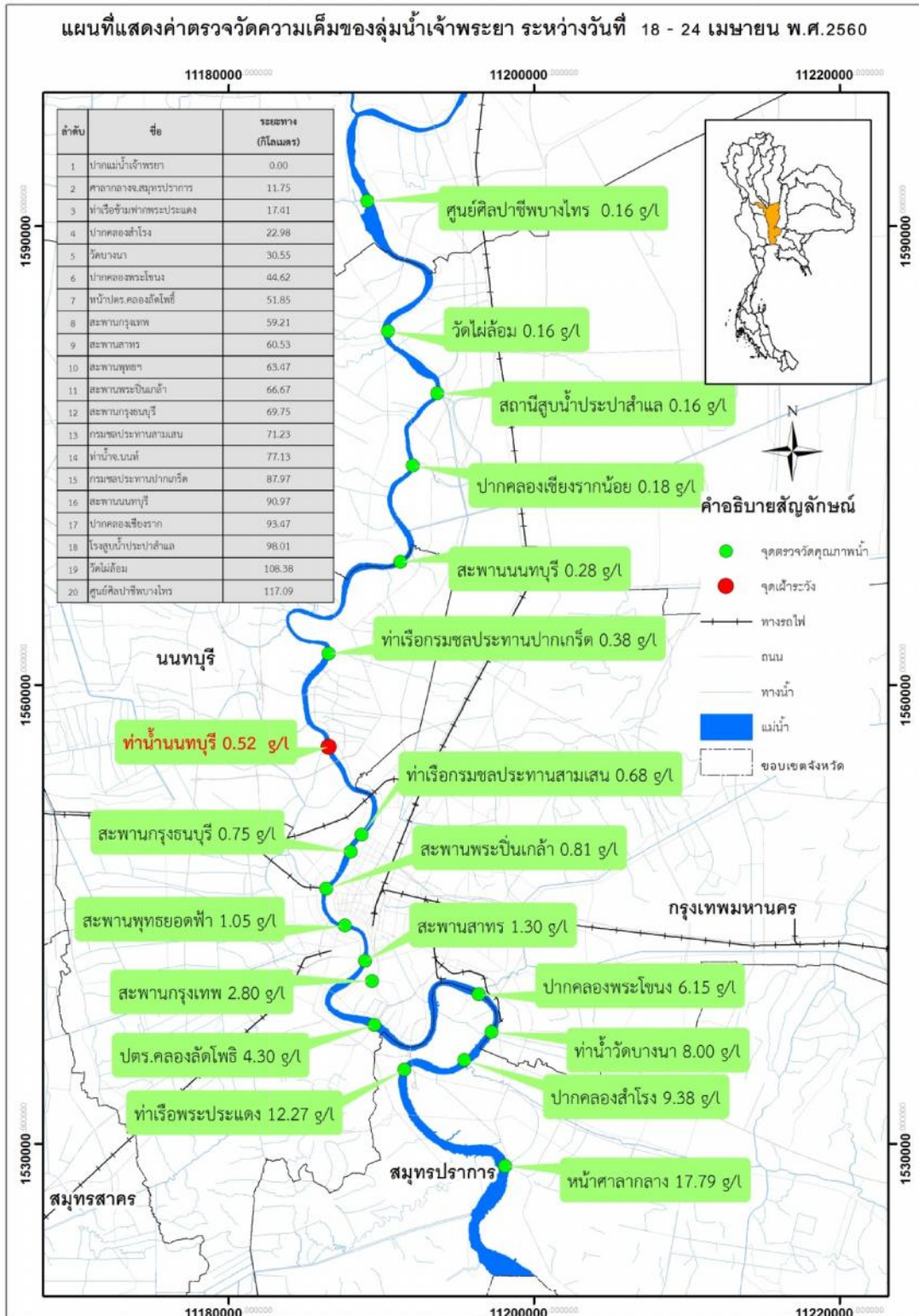
วันที่ ๒๕ เมษายน ๒๕๖๐

1.4 ค่าความเค็มตลอดลำน้ำเจ้าพระยา ระหว่างวันที่ 18-24 เมษายน ทำการตรวจวัดตามแผนการตรวจวัดที่กำหนดไว้ คือ วันที่ 19 เมษายน 2560 ค่าความเค็มที่จุดเฝ้าระวังทำนายนนท์ อ.เมือง จ.นนทบุรี มีค่า 0.54 กรัม/ลิตร **ต่ำกว่า**ปี 2559 ตรวจวัด วันที่ 21-22 เมษายน 2559 มีค่า 2.94-3.26 กรัม/ลิตร จุดตรวจวัดส่วนใหญ่มีค่าความเค็ม **ต่ำกว่า** ค่าเฉลี่ยในเดือนเมษายนของการตรวจวัดทั้งหมด ดังรูปที่ 4-5



การเฝ้าระวังและติดตามคุณภาพน้ำด้านความเค็ม

วันที่ ๒๕ เมษายน ๒๕๖๐



รูปที่ 5 ความเค็มในแม่น้ำเจ้าพระยา (ตรวจวัดโดยฝ่ายตะกอนและคุณภาพน้ำ)

~๔~



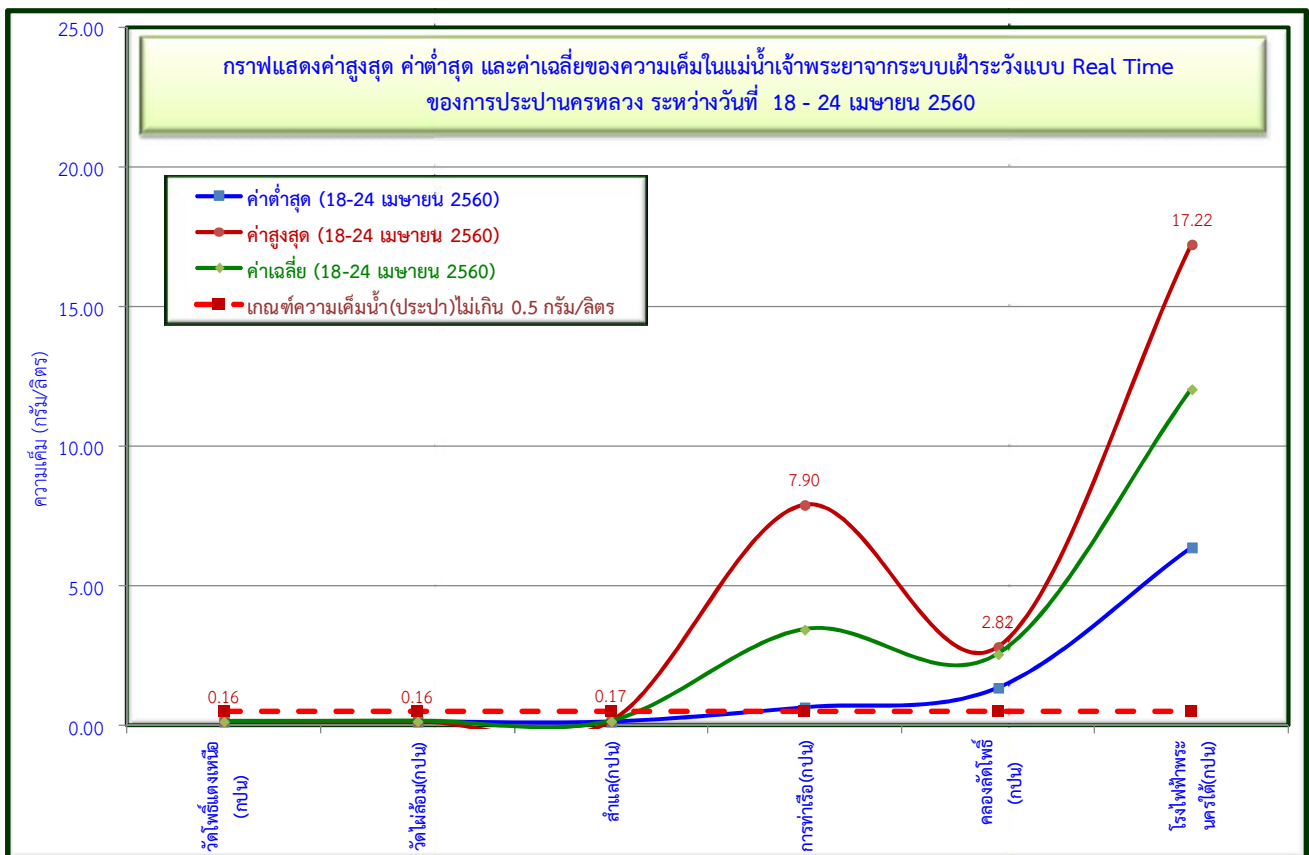
การเฝ้าระวังและติดตามคุณภาพน้ำด้านความเค็ม

วันที่ ๒๕ เมษายน ๒๕๖๐

1.5 จากโครงการระบบเฝ้าระวังคุณภาพน้ำแบบ Real Time ของการประปานครหลวง (กปน) ในแม่น้ำเจ้าพระยา จำนวน 6 จุดตรวจวัด ผลการตรวจวัดระหว่างวันที่ 11-17 เมษายน 2560 เปรียบเทียบกับระหว่างวันที่ 18-24 เมษายน เมื่อพิจารณา ค่าเฉลี่ย พบว่าวัดโพธิ์แดงเหนือทรงตัว วัดไผ่ล้อม สำแล การท่าเรือ คลองลัดโพธิ์ โรงไฟฟ้าพระนครใต้สูงขึ้น ดังตารางที่ 1 และ รูปที่ 6-7

ตารางที่ 1 เปรียบเทียบค่าความเค็มระหว่างวันที่ 11 - 17 เมษายน 2560 และระหว่างวันที่ 18 - 24 เมษายน 2560

จุดตรวจวัด	ความเค็มระหว่าง 11 - 17 เมษายน 2560 (g/L)			ความเค็มระหว่าง 18 - 24 เมษายน 2560 (g/L)			สูงขึ้น/ลดลง
	ต่ำสุด	สูงสุด	เฉลี่ย	ต่ำสุด	สูงสุด	เฉลี่ย	
วัดโพธิ์แดงเหนือ(กปน)	0.14	0.16	0.15	0.15	0.16	0.15	ทรงตัว
วัดไผ่ล้อม(กปน)	0.14	0.15	0.15	0.15	0.16	0.16	สูงขึ้น
สำแล(กปน)	0.14	0.16	0.15	0.15	0.17	0.16	สูงขึ้น
การท่าเรือ(กปน)	0.66	4.21	1.87	0.66	7.90	3.44	สูงขึ้น
คลองลัดโพธิ์(กปน)	0.33	2.80	2.20	1.36	2.82	2.56	สูงขึ้น
โรงไฟฟ้าพระนครใต้(กปน)	5.57	15.38	11.20	6.38	17.22	12.04	สูงขึ้น

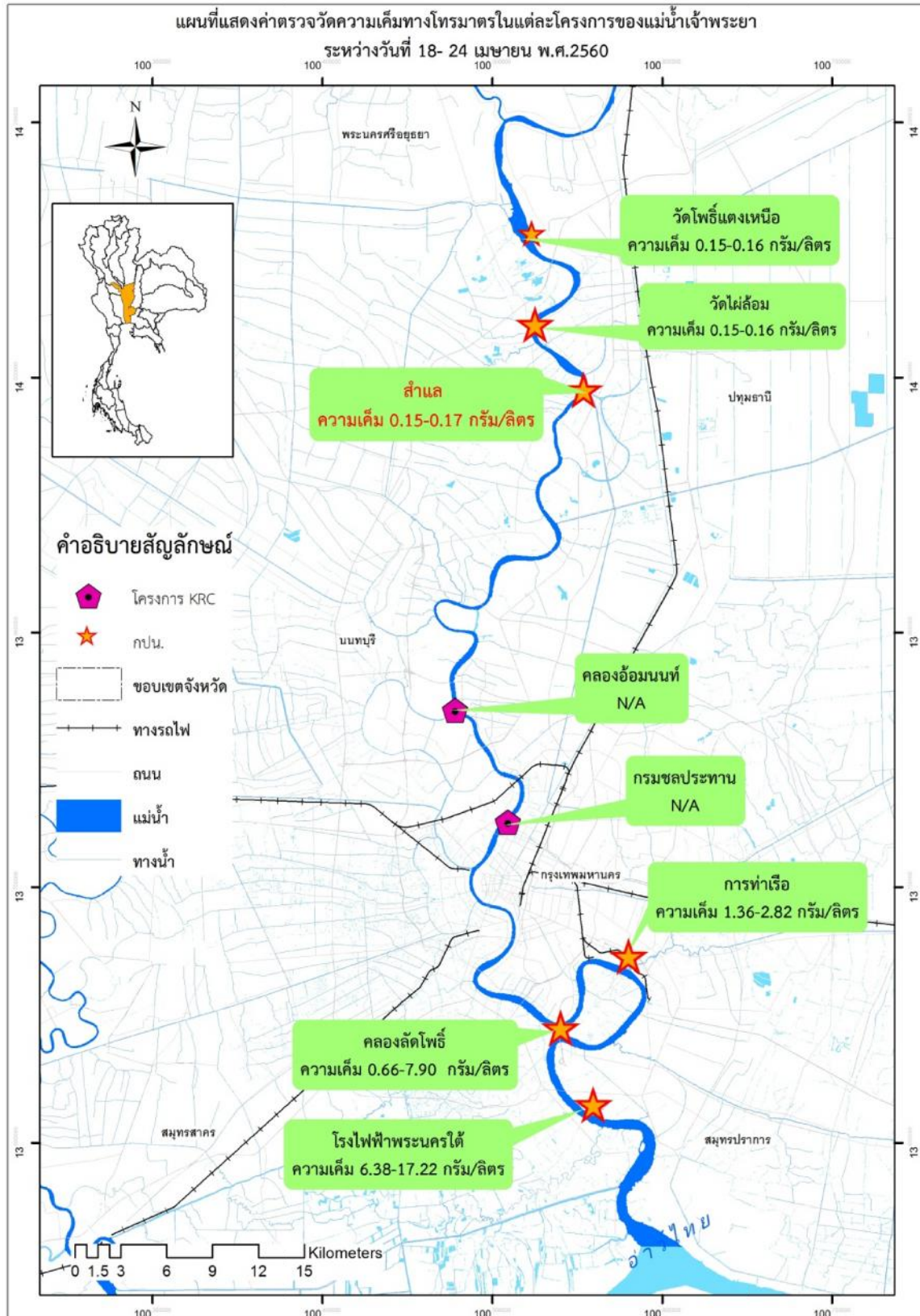


รูปที่ 6 กราฟแสดงค่าความเค็มในแม่น้ำเจ้าพระยาจากระบบเฝ้าระวังแบบ Real Time

~๕~

การเฝ้าระวังและติดตามคุณภาพน้ำด้านความเค็ม

วันที่ ๒๕ เมษายน ๒๕๖๐



รูปที่ 7 แผนที่ค่าความเค็มในแม่น้ำเจ้าพระยา แบบ Real Time ของโครงการต่างๆ

~๖~



การเฝ้าระวังและติดตามคุณภาพน้ำด้านความเค็ม

วันที่ ๒๕ เมษายน ๒๕๖๐

1.6 ระดับน้ำรายชั่วโมงในแม่น้ำเจ้าพระยาที่สถานี C.29A ศูนย์ศิลปาชีพบางไทร อ.บางไทร จ.พระนครศรีอยุธยา ระหว่างวันที่ 18-24 เมษายน ปี 2557 2558 2559 และ 2560 พบว่า ในปี 2560 ระดับน้ำอยู่ระหว่าง $(-0.43) - 0.95$ เมตร ค่าเฉลี่ย 0.35 เมตร **ต่ำกว่า**ในปี 2557 ซึ่งระดับน้ำเฉลี่ย 0.39 เมตร **ต่ำกว่า**ในปี 2558 ซึ่งระดับน้ำเฉลี่ย 0.45 เมตร และ**ต่ำกว่า**ในปี 2559 ซึ่งระดับน้ำเฉลี่ย 0.46 เมตร ดังรูปที่ 8

1.7 การระบายน้ำของเขื่อนเจ้าพระยา ระหว่างวันที่ 18-24 เมษายน ปริมาณน้ำที่ระบายจากเขื่อนเจ้าพระยาเฉลี่ย 70.00 ลบ.ม./วินาที **ต่ำกว่า**ปี 2557 ที่ระบายน้ำเฉลี่ย 85.00 ลบ.ม./วินาที **สูงกว่า**ปี 2558 ที่ระบายน้ำเฉลี่ยเฉลี่ย 60.00 ลบ.ม./วินาที และ**ต่ำกว่า** ปี 2559 ที่ระบายน้ำเฉลี่ย 75.00 ลบ.ม./วินาทีดังรูปที่ 9

1.8 สภาพน้ำในอ่างเก็บน้ำที่สำคัญในกลุ่มน้ำเจ้าพระยา วันที่ 18 เมษายน 2560 ร้อยละของน้ำใช้การจากอ่างเก็บน้ำขนาดใหญ่ที่สามารถบริหารจัดการน้ำเพื่อลดปริมาณความเค็มในแม่น้ำเจ้าพระยา ระหว่าง วันที่ 18-24 เมษายนเป็นดังนี้ ภูมิพล มีปริมาตรน้ำใช้การ ร้อยละ 21.29 อยู่ในเกณฑ์น้ำน้อย สิริกิติ์มีปริมาตรน้ำใช้การร้อยละ 33.38 อยู่ในเกณฑ์น้ำพอใช้ แควน้อยมีปริมาตรน้ำใช้การร้อยละ 33.59 อยู่ในเกณฑ์น้ำพอใช้ ป่าสักมีปริมาตรน้ำใช้การร้อยละ 30.93 อยู่ในเกณฑ์น้ำพอใช้ ซึ่งมองในภาพรวมทั้ง 4 อ่างเก็บน้ำหลักของกลุ่มน้ำเจ้าพระยา พบว่า ปริมาตรน้ำใช้การร้อยละ 26.83 อยู่ในเกณฑ์น้ำน้อย โดยปริมาตรน้ำใช้การในปี 2560 มากกว่าวันที่ 18 เมษายน ปี 2558 ร้อยละ 11.52 ของน้ำใช้การและ มากกว่าวันที่ 18 เมษายน ปี 2559 ร้อยละ 58.40 ของน้ำใช้การ รายละเอียดดังตารางที่ 2

ตารางที่ 2 สภาพน้ำในอ่างเก็บน้ำสำคัญในกลุ่มน้ำเจ้าพระยา

อ่างเก็บน้ำ	ความจุ (ล้าน ม.3)	ปริมาตรใช้ การ (ล้าน ม. 3)	ปริมาตรน้ำใช้การ		ปริมาตรน้ำ		ปริมาตรน้ำใช้การ		เกณฑ์ของ น้ำใช้การ
			18 เม.ย.58	18 เม.ย.59	วันที่ 18 เม.ย.60		วันที่ 18 เม.ย.60		
			(ล้าน ม. ³)	(ล้าน ม. ³)	ปริมาตร (ล้าน ม. ³)	ร้อยละ น้ำเก็บกัก	ปริมาตร (ล้าน ม. ³)	ร้อยละ น้ำใช้การ	
1. ภูมิพล	13,462	9,662	1595	499	5,857	43.51	2057	21.29	น้ำน้อย
2. สิริกิติ์	9,510	6,660	2,157	1026	5,073	53.34	2,223	33.38	น้ำพอใช้
3. แควน้อย	939	896	271	236	334	35.57	301	33.59	น้ำพอใช้
4. ป่าสัก	960	957	292	268	299	31.15	296	30.93	น้ำพอใช้
ภาพรวม	24,871	18,175	4,315	2,029	11,563	46.49	4,877	26.83	น้ำน้อย

ที่มา: ศูนย์ประมวลวิเคราะห์สถานการณ์น้ำ กรมชลประทาน

หมายเหตุ : เกณฑ์ร้อยละของน้ำใช้การ มากกว่าร้อยละ 80 เกณฑ์น้ำมาก มากกว่า 50-80 เกณฑ์น้ำดี มากกว่า 30-50 เกณฑ์น้ำพอใช้ น้อยกว่าหรือเท่ากับ 30 เกณฑ์น้ำน้อย (อ้างอิงจากศูนย์ประมวลวิเคราะห์สถานการณ์น้ำ กรมชลประทาน)

1.9 ระดับน้ำคาดการณ์ของกองบัญชาการ กองทัพเรือ ระดับน้ำคาดการณ์ในเดือนมีนาคมพบว่าช่วงเวลาที่น้ำขึ้นสูงสุด มี 3 ช่วงเวลา คือ

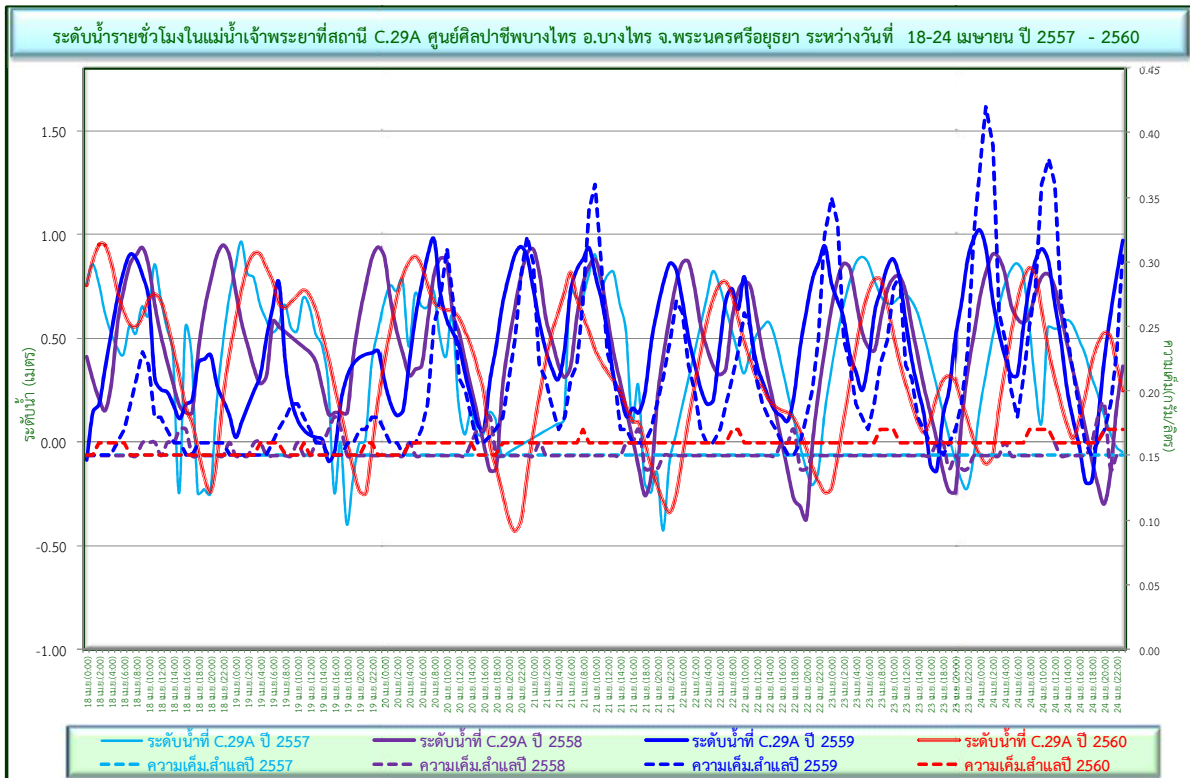
- (1) ช่วงที่ 1 ระหว่างวันที่ 1-2 เมษายน 2560
 - (2) ช่วงที่ 2 ระหว่างวันที่ 15-16 เมษายน 2560
 - (3) ช่วงที่ 3 ระหว่างวันที่ 29-30 เมษายน 2560
- ดังรูปที่ 10-11

~๗~

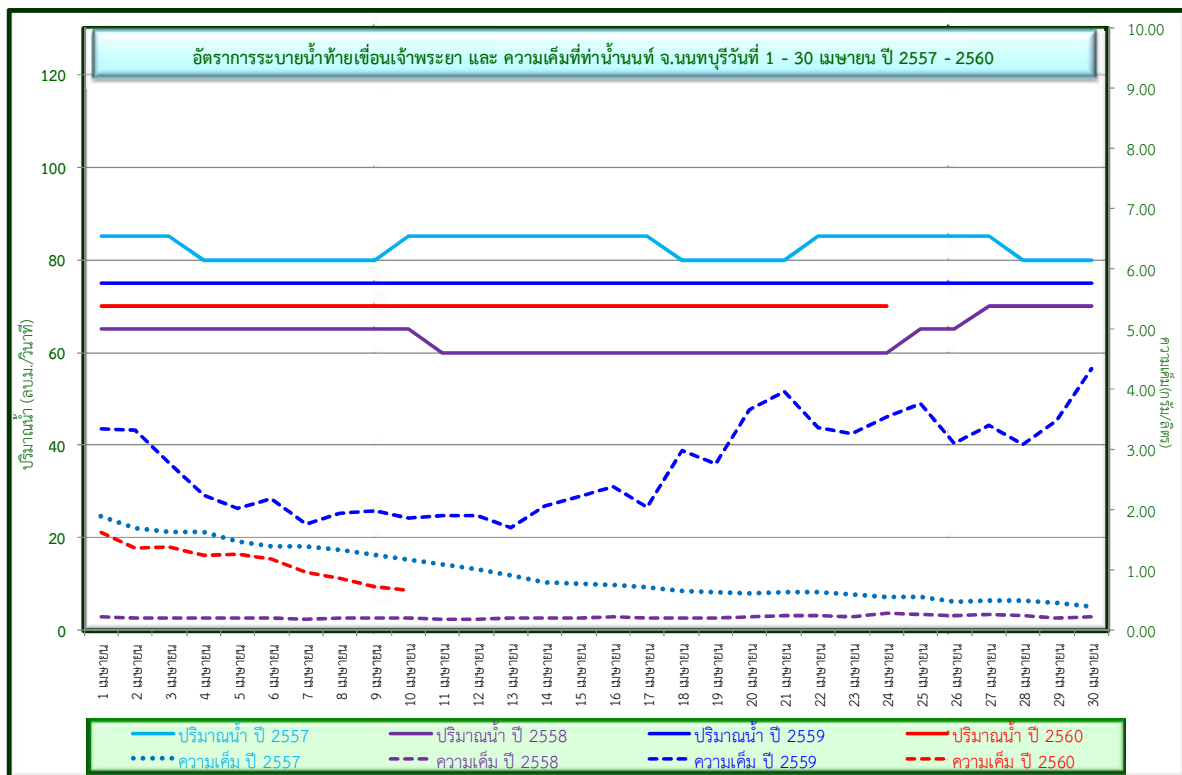


การเฝ้าระวังและติดตามคุณภาพน้ำด้านความเค็ม

วันที่ ๒๕ เมษายน ๒๕๖๐



รูปที่ 8 ระดับน้ำรายชั่วโมงที่สถานี C.29A

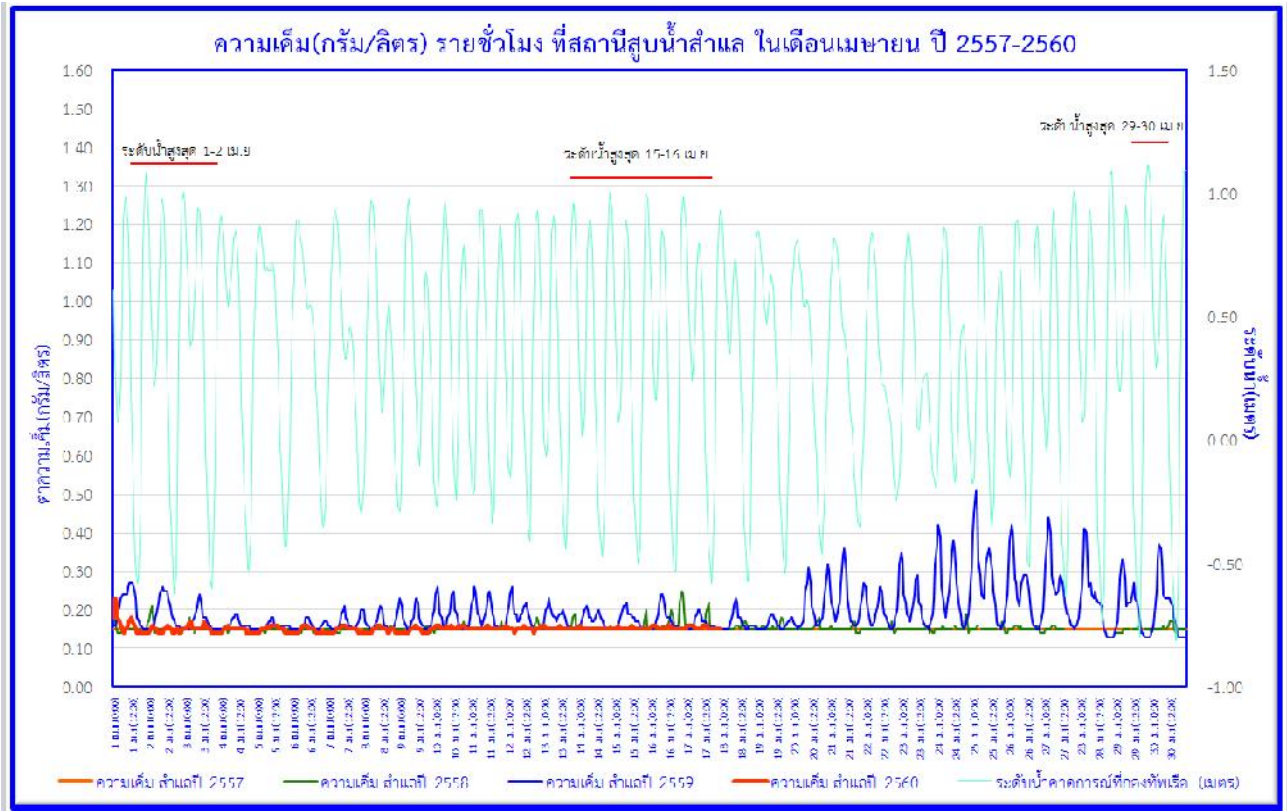


รูปที่ 9 ปริมาณน้ำที่ระบายจากเขื่อนเจ้าพระยา

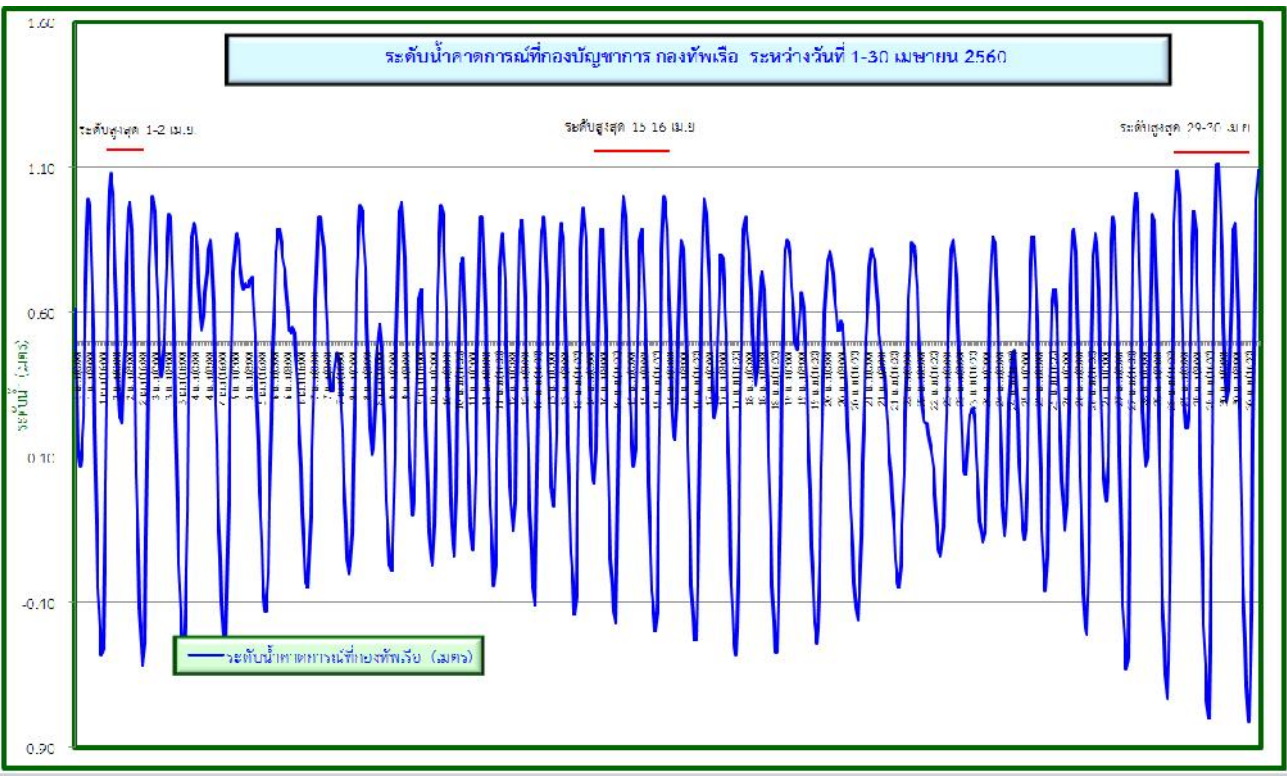




การเฝ้าระวังและติดตามคุณภาพน้ำด้านความเค็ม วันที่ ๒๕ เมษายน ๒๕๖๐



รูปที่ 10 ระดับน้ำคาคาการณ์ที่กองทัพอเรือความเค็มที่สถานีสูบน้ำสำแล



รูปที่ 11 ระดับน้ำคาคาการณ์ที่กองบัญชาการกองทัพอเรือโดยกรมอุทกศาสตร์ กองทัพอเรือ





การเฝ้าระวังและติดตามคุณภาพน้ำด้านความเค็ม

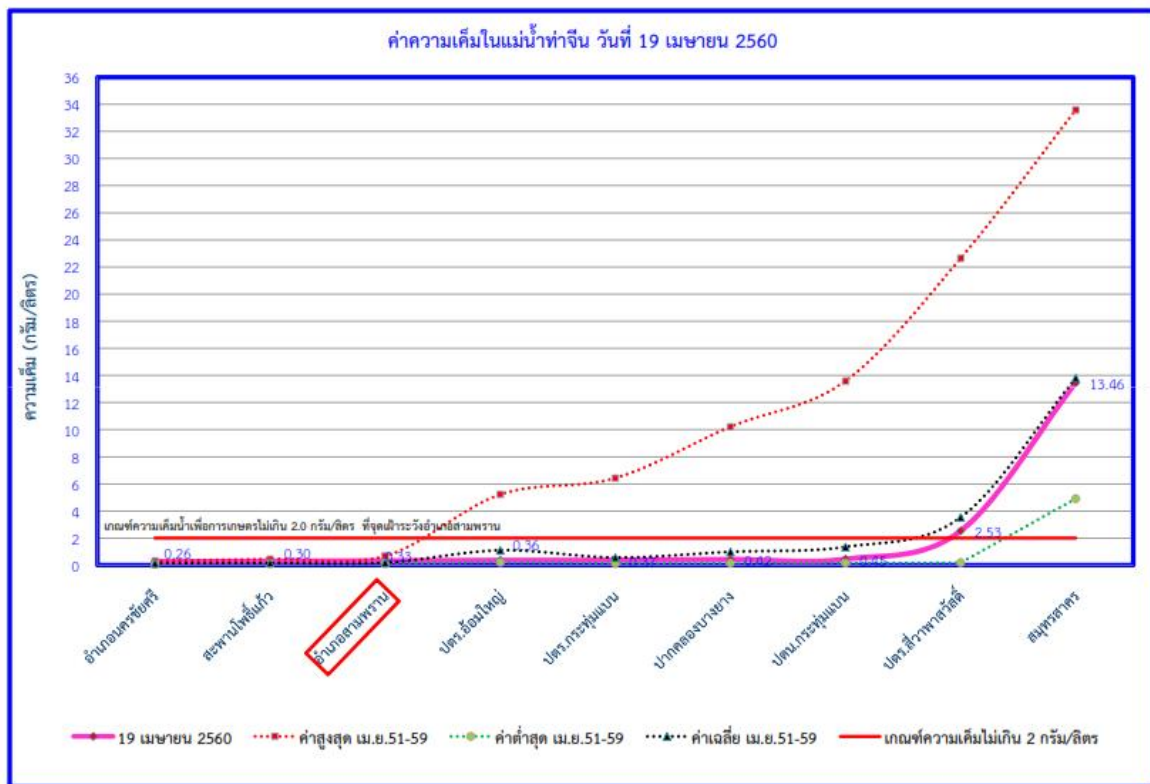
วันที่ ๒๕ เมษายน ๒๕๖๐

2. คุณภาพน้ำด้านความเค็มในลุ่มน้ำท่าจีน

2.1 คุณภาพน้ำด้านความเค็มในลุ่มน้ำท่าจีน ทำการตรวจวัดตามแผนการตรวจวัดที่กำหนดไว้ คือ เดือนละ 6 ครั้ง ข้อมูลความเค็มระหว่างวันที่ 18-24 เมษายนทำการตรวจวัด วันที่ 19 เมษายน 2560 ค่าความเค็มที่จุดเฝ้าระวังอำเภอสามพราน จ.นครปฐม มีค่า 0.33 กรัม/ลิตร **ต่ำกว่า**ปี 2559 ตรวจวัดวันที่ 14 เมษายน 2559 มีค่า 4.81-4.93 กรัม/ลิตร ผลการตรวจวัดตลอดแม่น้ำท่าจีนในวันที่ 19 เมษายน 2560 จุดตรวจวัดส่วนใหญ่มีค่าความเค็ม **ต่ำกว่า**ค่าเฉลี่ยในเดือนเมษายน ดังรูปที่ 12-13

2.2 ระดับน้ำรายชั่วโมงในแม่น้ำท่าจีนที่สถานี T.1 อ.นครชัยศรี จ.นครปฐมระหว่างวันที่ 18-24 เมษายน ปี 2557 2558 2559 และ 2560 พบว่า ในปี 2560 ระดับน้ำอยู่ระหว่าง 0.26-1.18 เมตร ค่าเฉลี่ย 0.82 เมตร **สูงกว่า**ในปี 2557 ซึ่งระดับน้ำเฉลี่ย 0.76 เมตร **สูงกว่า**ในปี 2558 ซึ่งระดับน้ำเฉลี่ย 0.80 เมตร และ**สูงกว่า**ในปี 2559 ซึ่งระดับน้ำเฉลี่ย 0.61 เมตร ดังรูปที่ 14

2.3 ระดับน้ำรายชั่วโมงในแม่น้ำท่าจีนที่สถานี T.14 อ.สามพราน จ.นครปฐม ระหว่างวันที่ 18-24 เมษายน ปี 2557 2558 2559 และ 2560 พบว่า ในปี 2560 ระดับน้ำอยู่ระหว่าง 2.46-3.79 เมตร ค่าเฉลี่ย 3.16 เมตร **สูงกว่า**ในปี 2557 ซึ่งระดับน้ำเฉลี่ย 3.09 เมตร **ต่ำกว่า**ในปี 2558 ซึ่งระดับน้ำเฉลี่ย 3.21 เมตร และ**สูงกว่า**ในปี 2559 ซึ่งระดับน้ำเฉลี่ย 2.95 เมตร ดังรูปที่ 15

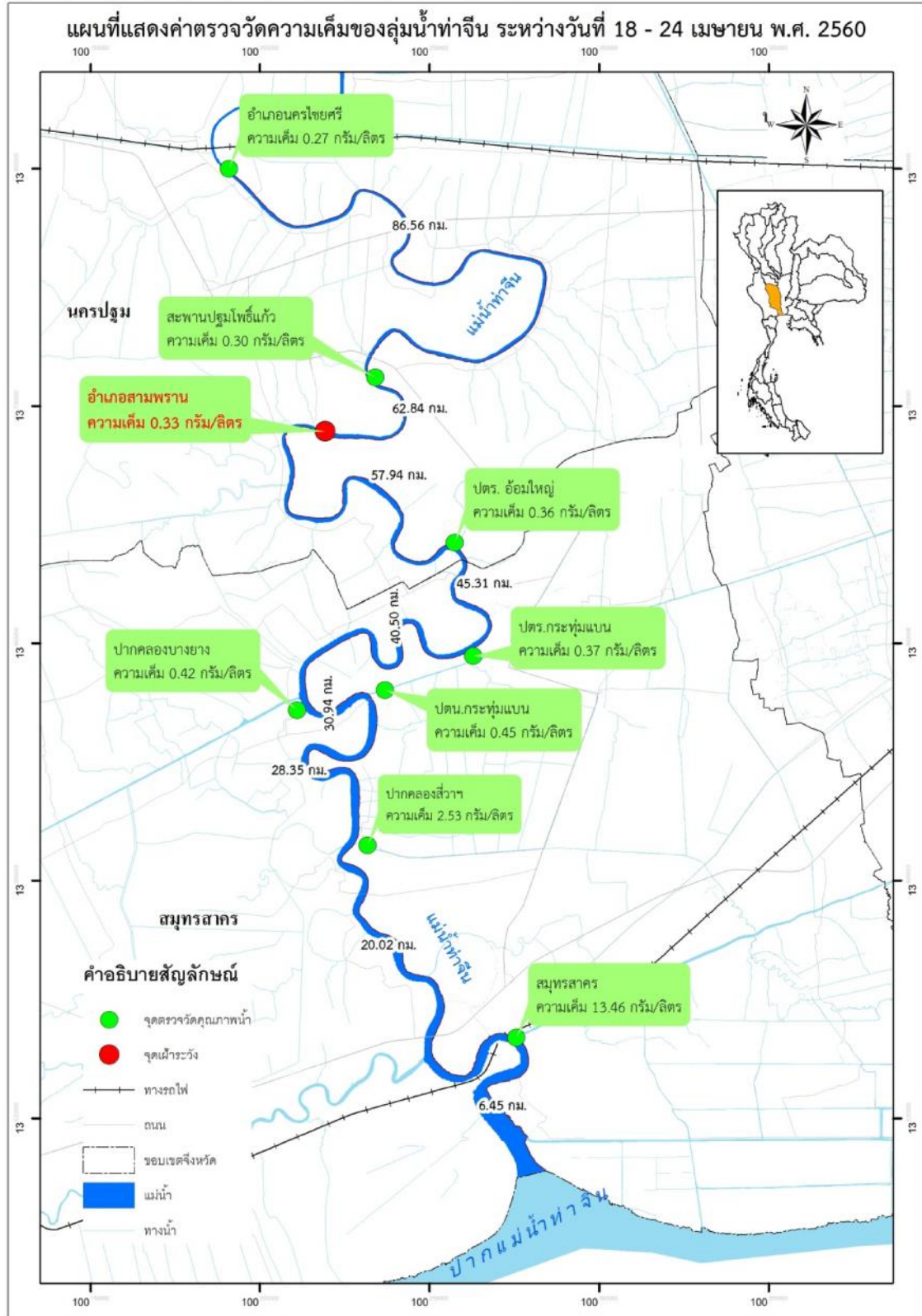


รูปที่ 12 ค่าความเค็มในแม่น้ำท่าจีน วันที่ 19 เมษายน พ.ศ. 2560



การเฝ้าระวังและติดตามคุณภาพน้ำด้านความเค็ม

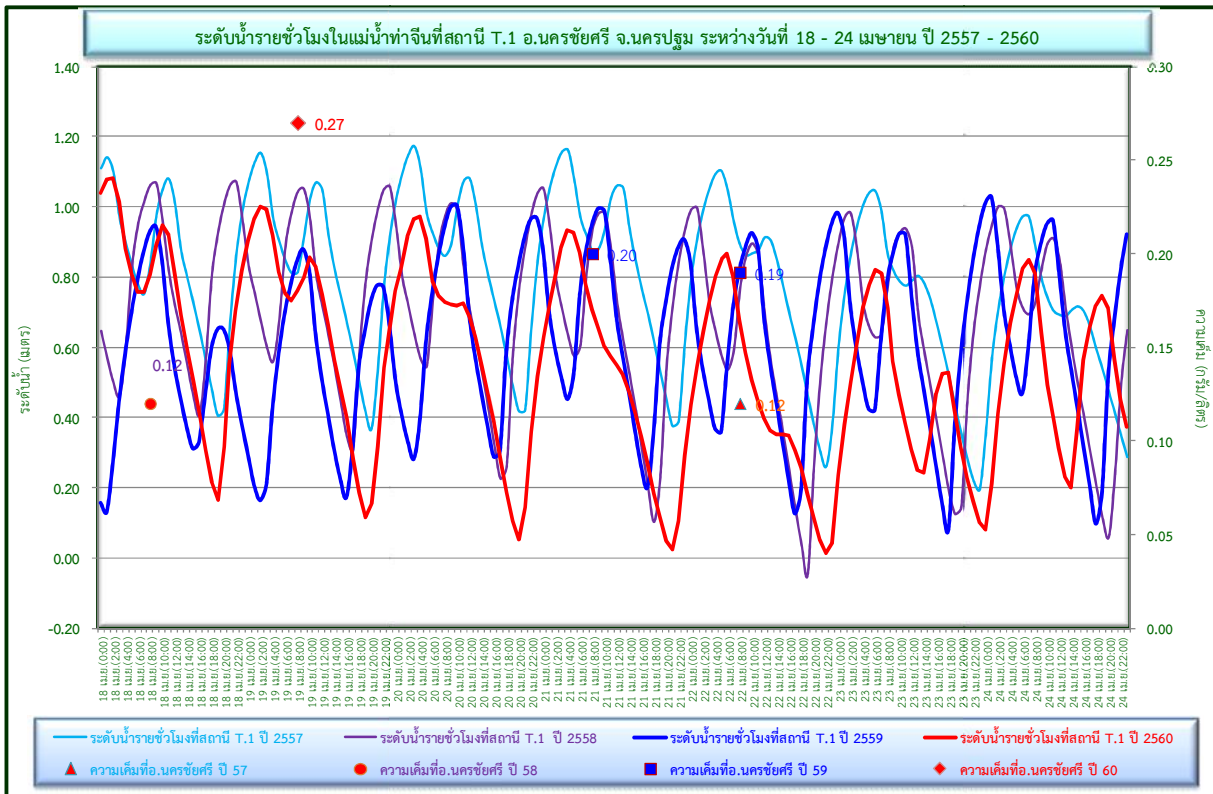
วันที่ ๒๕ เมษายน ๒๕๖๐



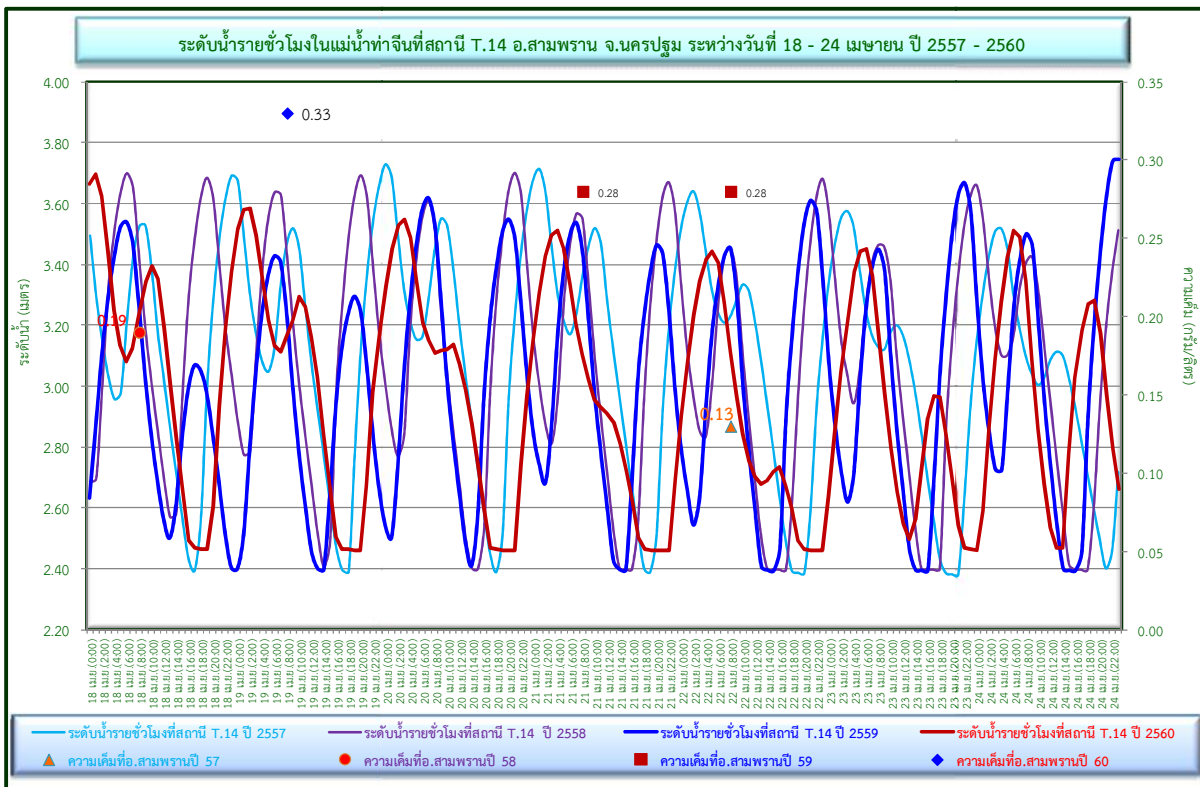
รูปที่ 13 ความเค็มในแม่น้ำท่าจีน
(ตรวจวัดโดย โครงการส่งน้ำและบำรุงรักษาภาษีเจริญ)



การเฝ้าระวังและติดตามคุณภาพน้ำด้านความเค็ม วันที่ ๒๕ เมษายน ๒๕๖๐



รูปที่ 14 ระดับน้ำรายชั่วโมงที่สถานี T.1 และ ค่าความเค็มที่ อ.นครชัยศรี



รูปที่ 15 ระดับน้ำรายชั่วโมงที่สถานี T.14 และค่าความเค็มที่ อ.สามพราน



การเฝ้าระวังและติดตามคุณภาพน้ำด้านความเค็ม

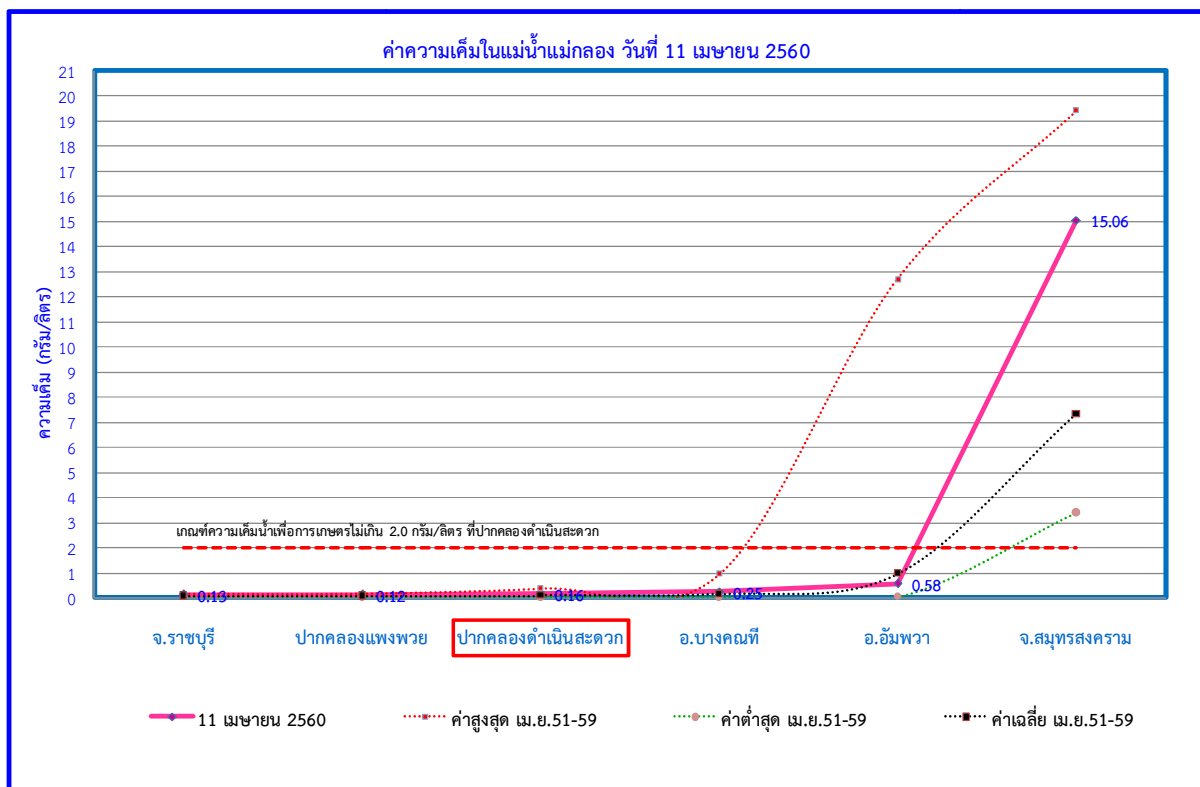
วันที่ ๒๕ เมษายน ๒๕๖๐

3. คุณภาพน้ำด้านความเค็มในลุ่มน้ำแม่กลอง

3.1 คุณภาพน้ำด้านความเค็มในลุ่มน้ำแม่กลอง ทำการตรวจวัดตามแผนการตรวจวัดที่กำหนดไว้ คือ เดือนละ 6 ครั้ง ข้อมูลความเค็มระหว่างวันที่ 18-24 เมษายน ทำการตรวจวัด วันที่ 19 เมษายน 2560 ค่าความเค็มที่จุดเฝ้าระวังปากคลองดำเนินสะดวก จ.ราชบุรี มีค่า 0.14 กรัม/ลิตร **ต่ำกว่า**ปี 2559 ตรวจวัดวันที่ 21-22 เมษายน 2559 มีค่า 0.19-0.26 กรัม/ลิตร จุดตรวจวัดส่วนใหญ่มีค่าความเค็มต่ำกว่าค่าเฉลี่ยเดือนเมษายนของปี 51-59 รูปที่ 16-17

3.2 ระดับน้ำรายชั่วโมงในแม่น้ำแม่กลองที่สถานี K.11A บ้านวังขนาย ต.วังขนาย อ.ท่าม่วง จ.กาญจนบุรี ระหว่างวันที่ 11-12 เมษายน ปี 2557 2558 และ 2559 พบว่า ในปี 2560 มีระดับน้ำอยู่ระหว่าง 1.02-1.79 เมตร ระดับน้ำเฉลี่ย 1.48 เมตร **ต่ำกว่า**ปี 2557 ระดับน้ำเฉลี่ย 1.50 เมตร **สูงกว่า**ปี 2558 ระดับน้ำเฉลี่ย 1.43 เมตร และ **ต่ำกว่า**ปี 2559 ค่าเฉลี่ย 1.56 เมตร ดังรูปที่ 18

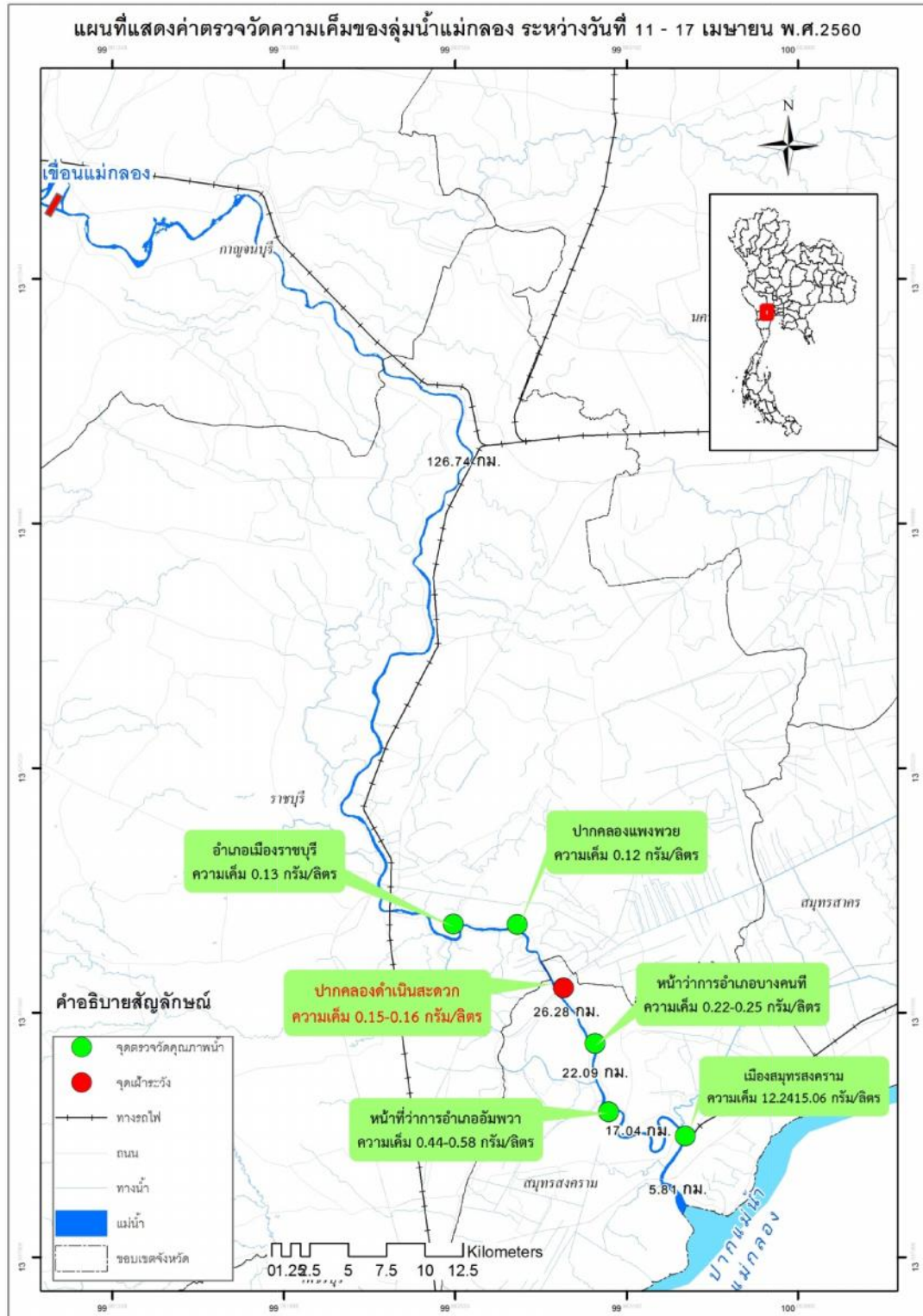
3.3 การระบายน้ำท้ายเขื่อนแม่กลอง ระหว่างวันที่ 18-24 เมษายน ปี 2557 2558 2559 และ 2560 พบว่า ปี 2560 อัตราการระบายน้ำท้ายเขื่อนแม่กลอง อยู่ระหว่าง 70-98 ลบ.ม./วินาที เฉลี่ย 92.14 ลบ.ม./วินาที **ต่ำกว่า**ปี 2557 อัตราการระบายเฉลี่ย 140.43 ลบ.ม./วินาที **สูงกว่า**ปี 2558 อัตราการระบายน้ำเฉลี่ย 83.57 ลบ.ม./วินาที และ **สูงกว่า**ปี 2559 อัตราการระบายน้ำเฉลี่ย 76.57 ลบ.ม./วินาที ดังรูปที่ 19



รูปที่ 16 ค่าความเค็มในแม่น้ำแม่กลอง วันที่ 19 เมษายน พ.ศ. 2560

การเฝ้าระวังและติดตามคุณภาพน้ำด้านความเค็ม

วันที่ ๒๕ เมษายน ๒๕๖๐



รูปที่ 17 ความเค็มในแม่น้ำแม่กลอง
(ตรวจวัดโดย โครงการส่งน้ำและบำรุงรักษาราชบุรีฝั่งซ้าย โครงการส่งน้ำและบำรุงรักษาดำเนินสะดวก และโครงการชลประทานสมุทรสงคราม)



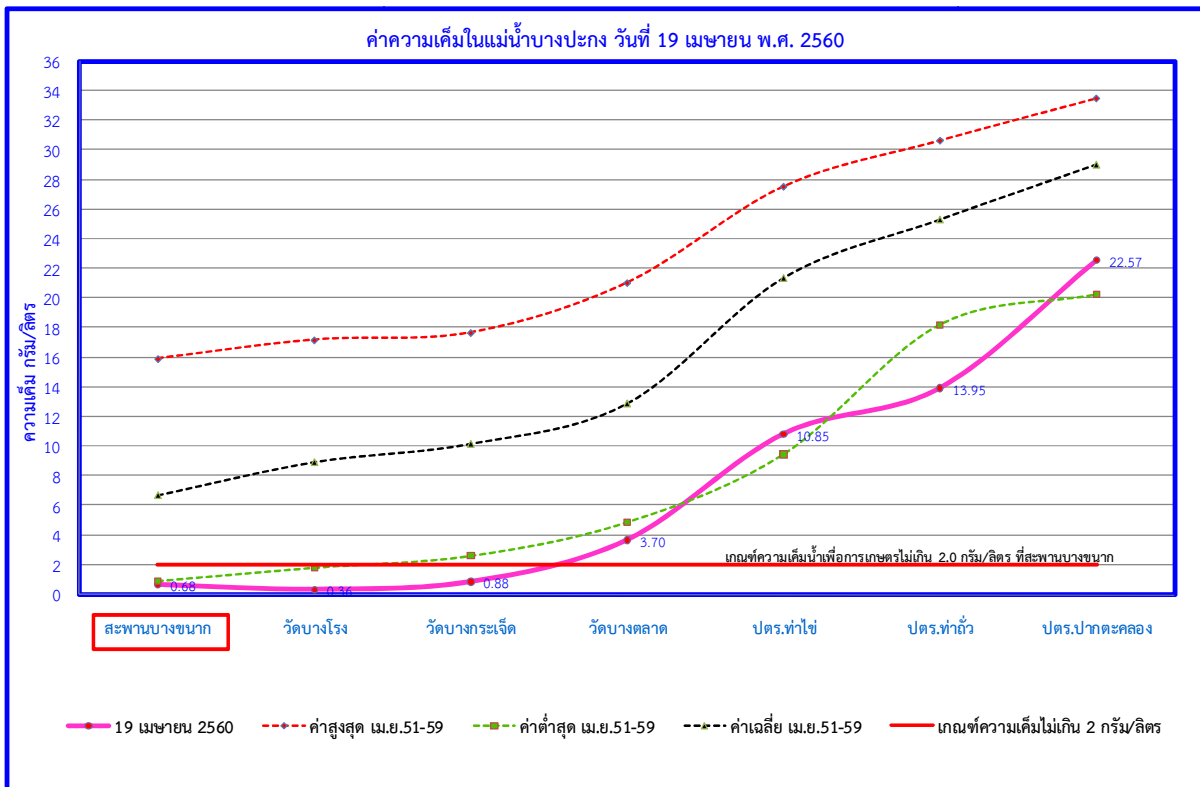
การเฝ้าระวังและติดตามคุณภาพน้ำด้านความเค็ม

วันที่ ๒๕ เมษายน ๒๕๖๐

4. คุณภาพน้ำด้านความเค็มในกลุ่มน้ำบางปะกง

4.1 คุณภาพน้ำด้านความเค็มในกลุ่มน้ำบางปะกง ทำการตรวจวัดตามแผนการตรวจวัดที่กำหนดไว้ คือ เดือนละ 6 ครั้ง ข้อมูลความเค็มระหว่างวันที่ 18-24 เมษายนทำการตรวจวัด วันที่ 19 เมษายน 2560 ค่าความเค็มที่จุดเฝ้าระวังสะพานบางขนาก อ.บางน้ำเปรี้ยว จ.ฉะเชิงเทรา มีค่า 0.68 กรัม/ลิตร **ต่ำกว่า**ปี 2559 ตรวจวัดวันที่ 21-22 เมษายน 2559 มีค่า 10.02-12.90 กรัม/ลิตร ผลการตรวจวัดตลอดแม่น้ำบางปะกง ในวันที่ 18-24 เมษายน 2560 จุดตรวจวัดทั้งหมดมีค่าความเค็ม **ต่ำกว่า**ค่าเฉลี่ยในเดือนเมษายน ดังรูปที่ 20

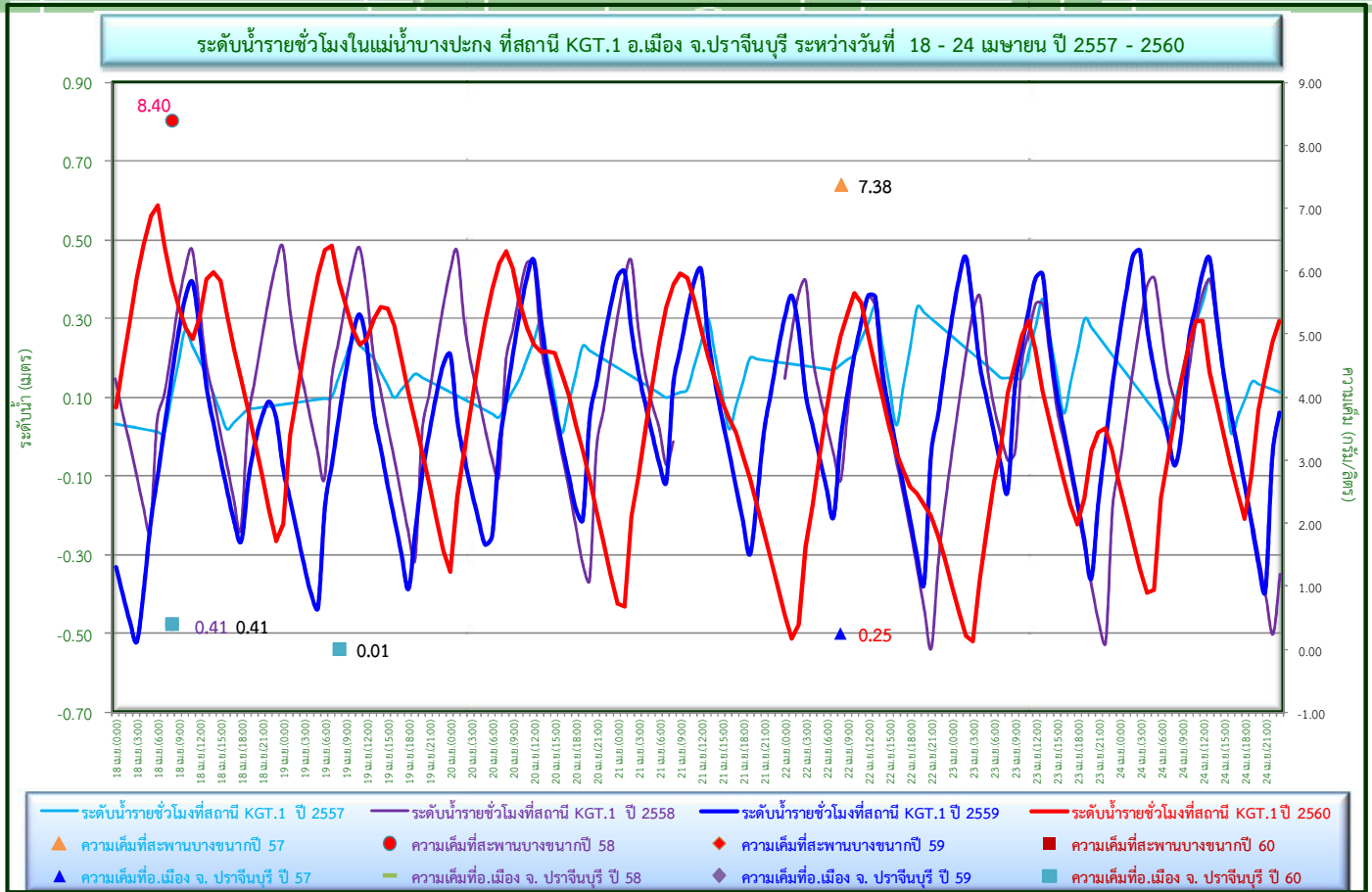
4.2 ระดับน้ำรายชั่วโมงในแม่น้ำบางปะกงที่สถานี KGT.1 ตลาดหน้าหน้าเมืองปราจีนบุรี อ.เมือง จ.ปราจีนบุรี ระหว่างวันที่ 18-24 เมษายน ปี 2557 2558 2559 และ 2560 พบว่า ในปี 2560 ระดับน้ำอยู่ระหว่าง (-0.16) -0.67 เมตร ค่าเฉลี่ย 0.30 เมตร **สูงกว่า**ในปี 2557 ซึ่งระดับน้ำเฉลี่ย 0.15 เมตร **สูงกว่า**ในปี 2558 ซึ่งระดับน้ำเฉลี่ย 0.10 เมตร และ**สูงกว่า**ในปี 2559 ซึ่งระดับน้ำเฉลี่ย 0.03 เมตร ดังรูปที่ 21



รูปที่ 20 ค่าความเค็มในแม่น้ำบางปะกง วันที่ 11 เมษายน พ.ศ. 2560



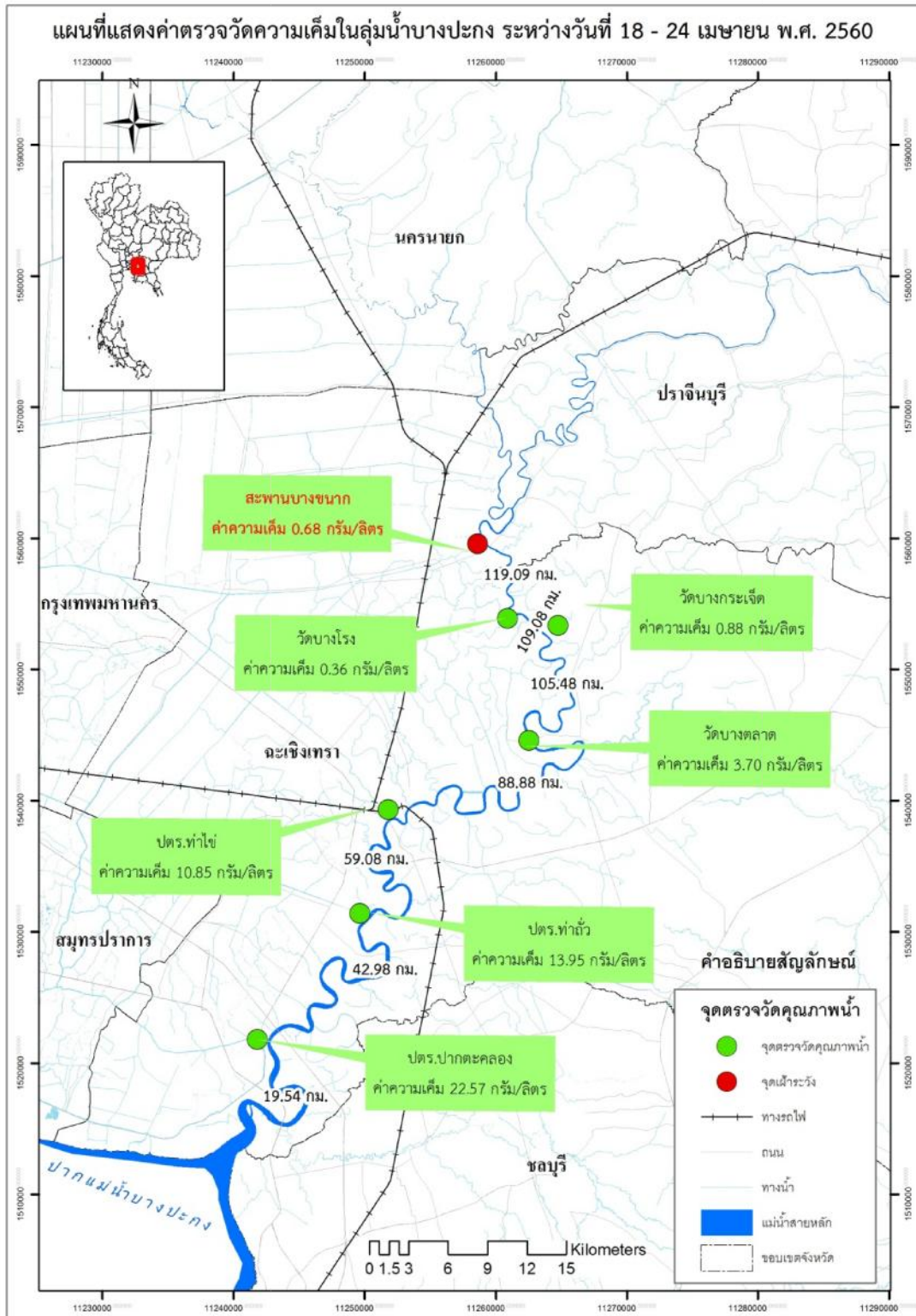
การเฝ้าระวังและติดตามคุณภาพน้ำด้านความเค็ม วันที่ ๒๕ เมษายน ๒๕๖๐



รูปที่ 21 ระดับน้ำรายชั่วโมงที่สถานี KGT.1 และความเค็มที่สะพานบางขนาก

การเฝ้าระวังและติดตามคุณภาพน้ำด้านความเค็ม

วันที่ ๒๕ เมษายน ๒๕๖๐



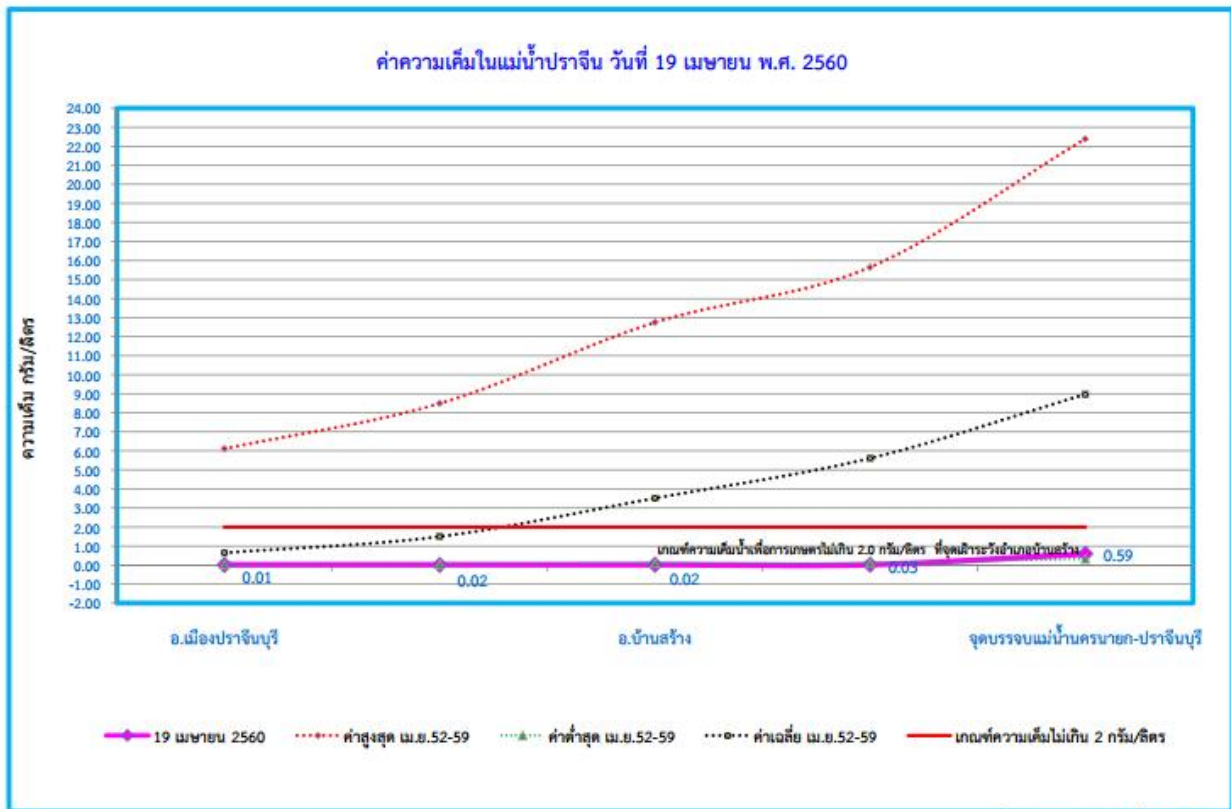
รูปที่ 22 ความเค็มในแม่น้ำบางปะกง
(ตรวจวัดโดย โครงการส่งน้ำและบำรุงรักษาพระองค์ไชยานุชิต)

การเฝ้าระวังและติดตามคุณภาพน้ำด้านความเค็ม

วันที่ ๒๕ เมษายน ๒๕๖๐

5. คุณภาพน้ำด้านความเค็มในลุ่มน้ำปราจีนบุรี

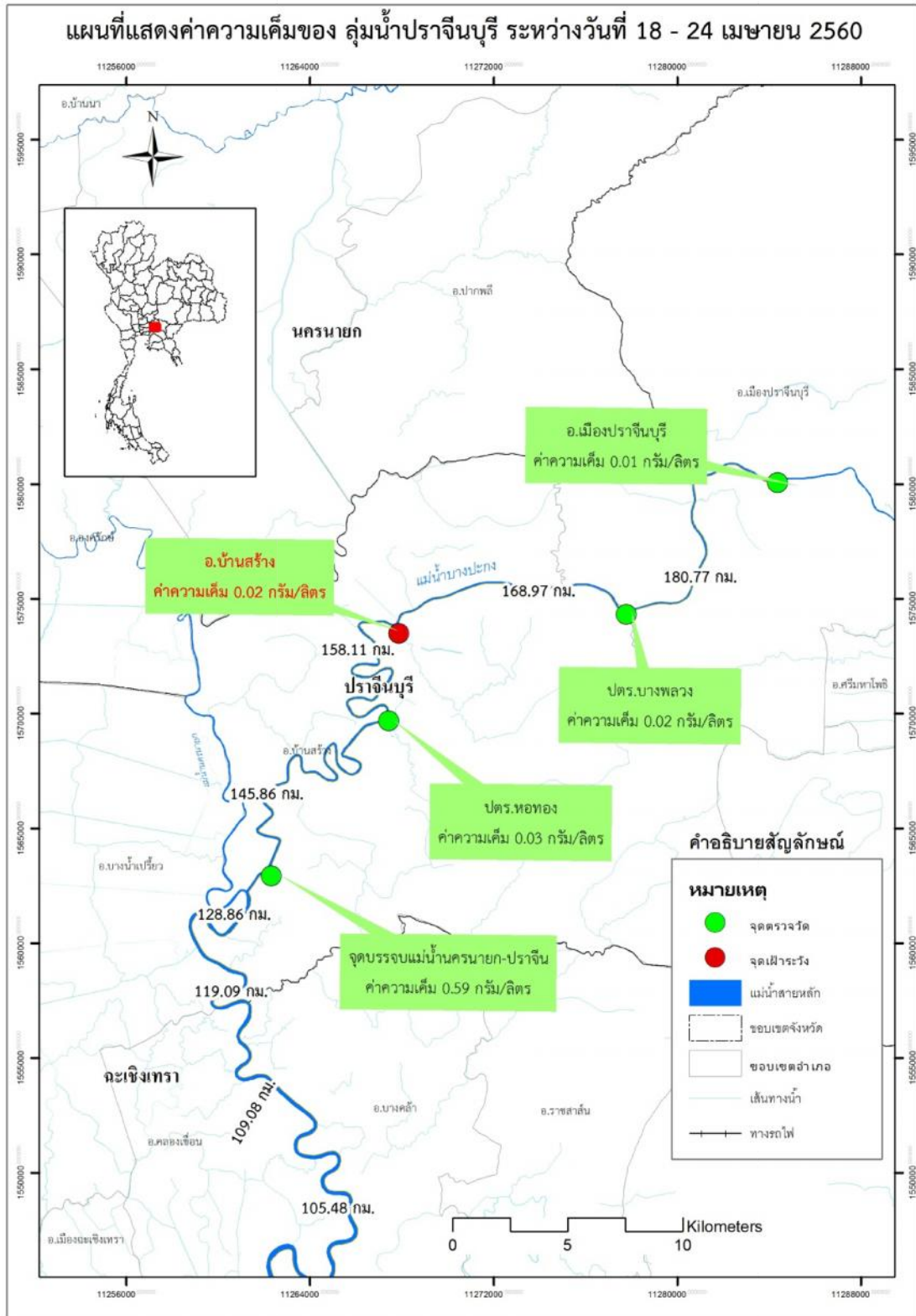
5.1 คุณภาพน้ำด้านความเค็มในลุ่มน้ำปราจีนบุรี เดือนละ 6 ครั้ง ข้อมูลความเค็มระหว่างวันที่ 18-24 เมษายนทำการตรวจวัด วันที่ 19 เมษายน 2560 ตามแผนการตรวจวัดที่กำหนดไว้ค่าความเค็มที่จุดเฝ้าระวัง อ.บ้านสร้าง จ.ปราจีนบุรี วัดได้ 0.024 กรัม/ลิตร ซึ่งต่ำกว่าในปี 2559 ทำการตรวจวัดในวันที่ 21-22 เมษายน 2559 ซึ่งวัดได้ 8.80-9.44 กรัม/ลิตร 2560 ผลการตรวจวัดตลอดแม่น้ำปราจีนบุรี ในวันที่ 18-24 เมษายน 2560 พบว่าจุดตรวจวัดทั้งหมดมีค่าความเค็ม ต่ำกว่าค่าเฉลี่ยในเดือนเมษายน ดังรูปที่ 23-24



รูปที่ 23 ค่าความเค็มในแม่น้ำปราจีนบุรี วันที่ 19 เมษายน พ.ศ. 2560

การเฝ้าระวังและติดตามคุณภาพน้ำด้านความเค็ม

วันที่ ๒๕ เมษายน ๒๕๖๐



รูปที่ 24 ความเค็มในแม่น้ำปราจีนบุรี
(ตรวจวัดโดย โครงการส่งน้ำและบำรุงรักษาบางพลวง)

การเฝ้าระวังและติดตามคุณภาพน้ำด้านความเค็ม

วันที่ ๒๕ เมษายน ๒๕๖๐

