



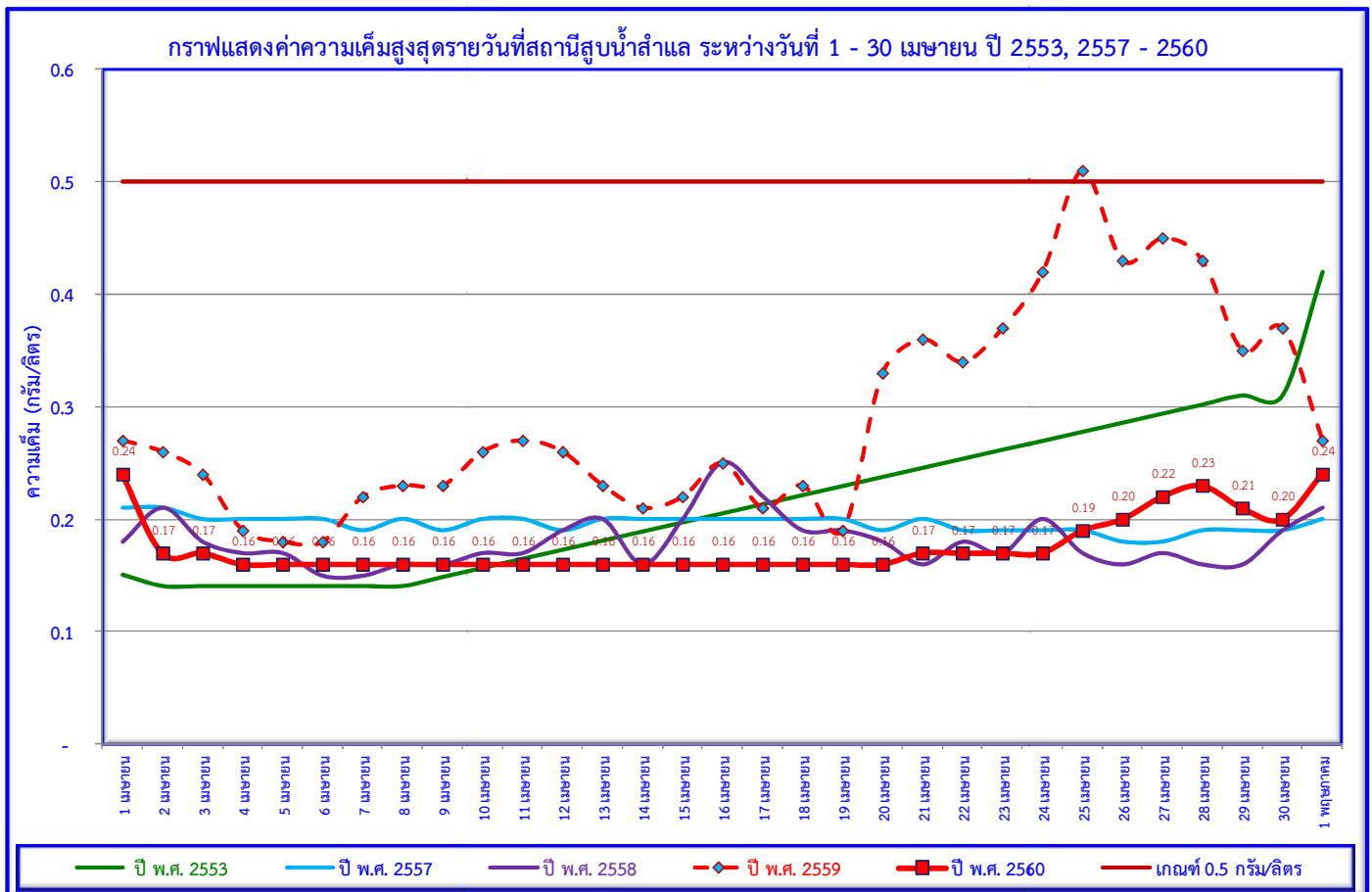
# การเฝ้าระวังและติดตามคุณภาพน้ำด้านความเค็ม

วันที่ ๒ พฤษภาคม ๒๕๖๐

## คุณภาพน้ำด้านความเค็ม (25 เมษายน - 1 พฤษภาคม 2560)

### 1. คุณภาพน้ำด้านความเค็มในกลุ่มน้ำเจ้าพระยา

1.1 สถานีสูบน้ำสำแล จ.ปทุมธานี จากการตรวจวัดค่าความเค็มในแม่น้ำเจ้าพระยา ระหว่างวันที่ 25 เมษายน - 1 พฤษภาคม ที่จุดตรวจวัดสถานีสูบน้ำสำแลของการประปานครหลวง ค่าความเค็มสูงสุดรายวัน มีค่าเฉลี่ย 0.21 กรัม/ลิตร ซึ่งต่ำกว่าปี 2553 ที่มีค่าเฉลี่ย 0.31 กรัม/ลิตร สูงกว่าปี 2557 ที่มีค่าเฉลี่ย 0.19 กรัม/ลิตร สูงกว่าปี 2558 ที่มีค่าเฉลี่ย 0.17 กรัม/ลิตร และต่ำกว่าปี 2559 ที่มีค่าเฉลี่ย 0.40 กรัม/ลิตร ดังรูปที่ 1



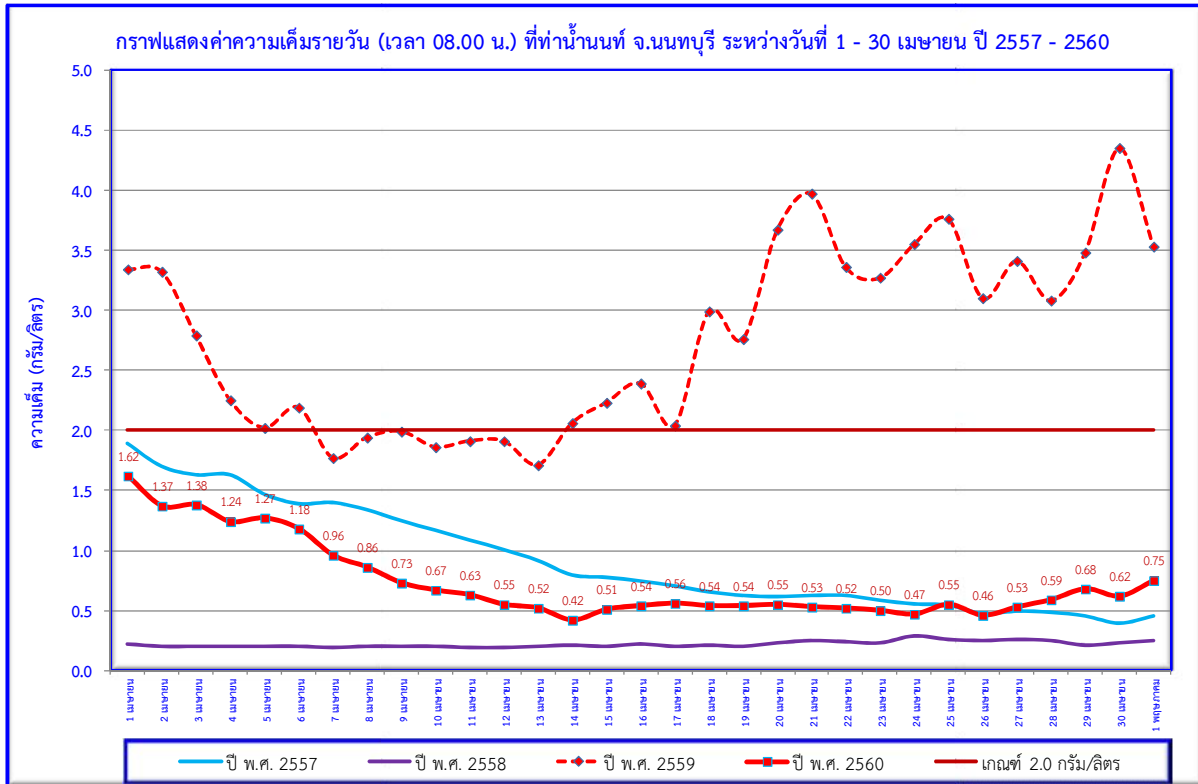
รูปที่ 1 ค่าความเค็มสูงสุดรายวันที่สถานีสูบน้ำสำแล

1.2 ทำนํานนท์ จ.นนทบุรี ค่าความเค็ม ณ เวลา 08.00 น. ระหว่างวันที่ 25 เมษายน - 1 พฤษภาคม มีค่าความเค็มอยู่ระหว่าง 0.46-0.75 กรัม/ลิตร ค่าเฉลี่ย 0.60 กรัม/ลิตร สูงกว่า ปี 2557 ที่มีค่าเฉลี่ย 0.48 กรัม/ลิตร สูงกว่าปี 2558 ที่มีค่าเฉลี่ย 0.24 กรัม/ลิตร และต่ำกว่า ปี 2559 ที่มีค่าเฉลี่ย 3.53 กรัม/ลิตร ดังรูปที่ 2

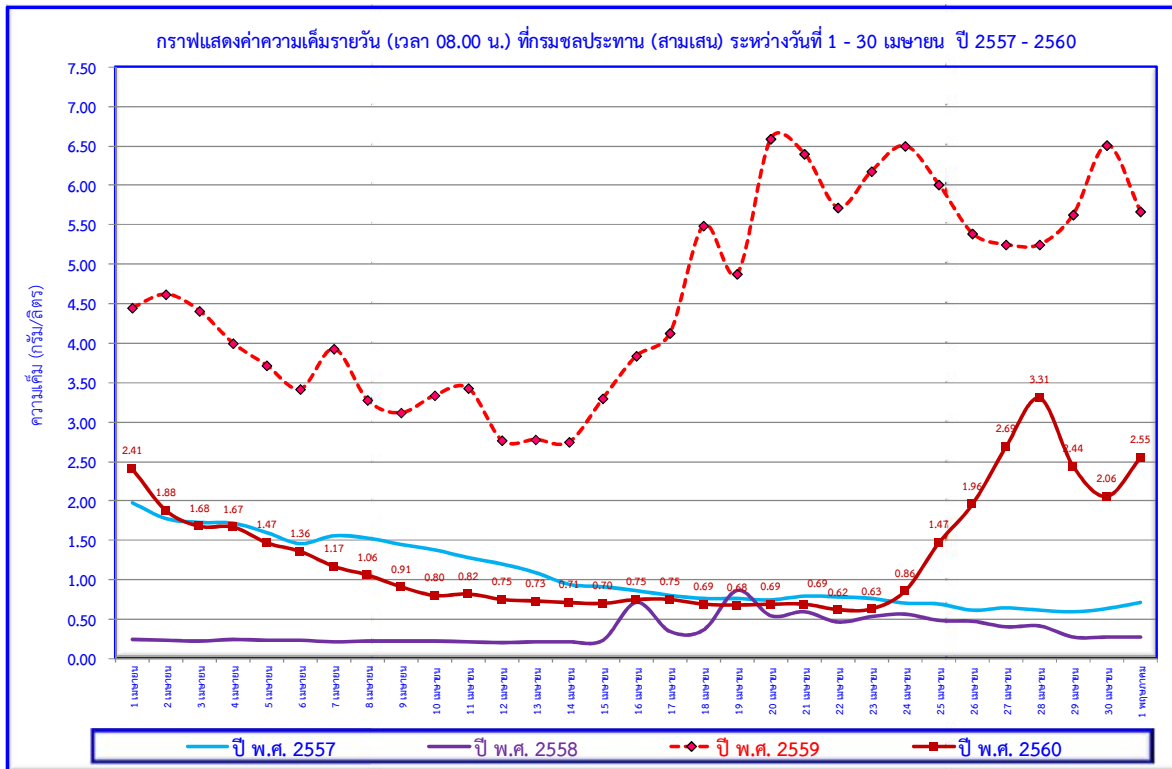
1.3 กรมชลประทาน (สามเสน) กทม. ค่าความเค็ม ณ เวลา 08.00 น. ที่จุดตรวจวัดกรมชลประทาน(สามเสน)ของกรมชลประทานระหว่างวันที่ 25 เมษายน - 1 พฤษภาคม ค่าความเค็มอยู่ระหว่าง 1.47-3.31 กรัม/ลิตร ค่าเฉลี่ย 2.35 กรัม/ลิตร สูงกว่า ปี 2557 ที่มี ค่าเฉลี่ย 0.64 กรัม/ลิตร สูงกว่า ปี 2558 ที่มีค่าเฉลี่ย 0.38 กรัม/ลิตร และต่ำกว่าปี 2559 ที่มีค่าเฉลี่ย 5.67 กรัม/ลิตร ดังรูปที่ 3



# การเฝ้าระวังและติดตามคุณภาพน้ำด้านความเค็ม วันที่ ๒ พฤษภาคม ๒๕๖๐



รูปที่ 2 ค่าความเค็ม (08.00 น.) ที่ทำนายนนท์ จ.นนทบุรี



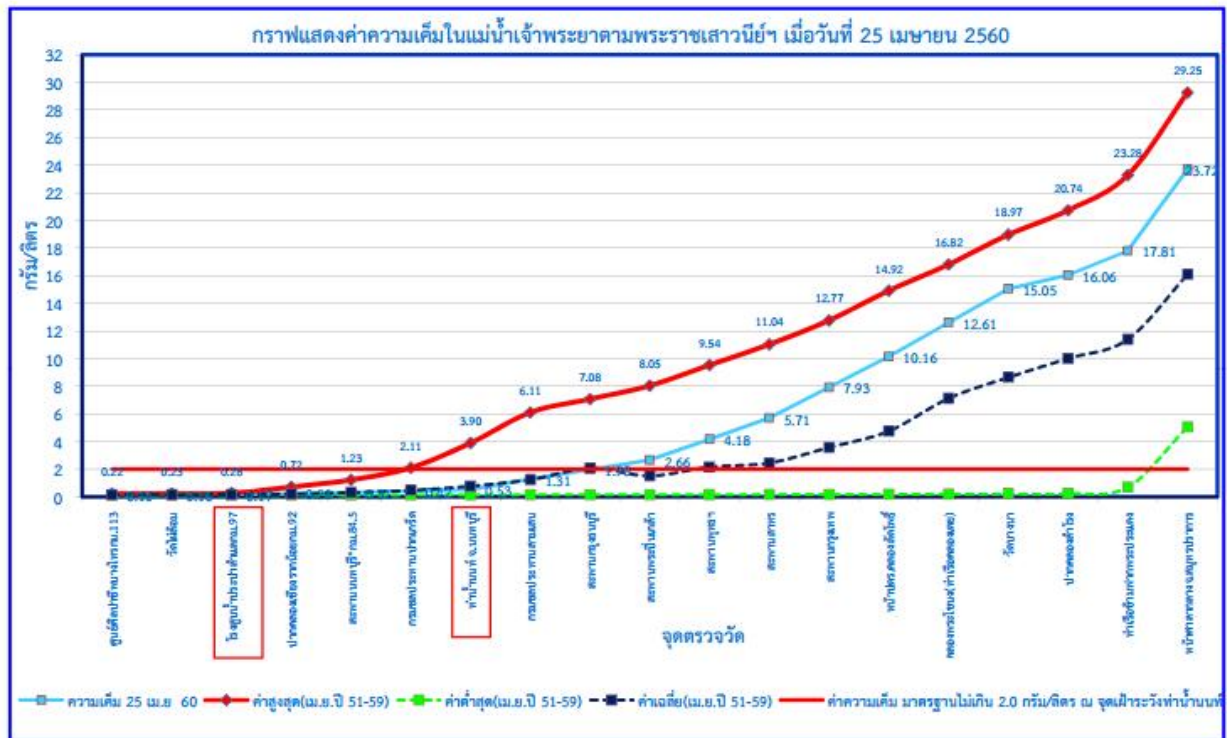
รูปที่ 3 ค่าความเค็ม (08.00 น.) ที่กรมชลประทาน (สามเสน)

~๒~

## การเฝ้าระวังและติดตามคุณภาพน้ำด้านความเค็ม

### วันที่ ๒ พฤษภาคม ๒๕๖๐

1.4 ค่าความเค็มตลอดลำน้ำเจ้าพระยา ระหว่างวันที่ 25 เมษายน - 1 พฤษภาคม ทำการตรวจวัดตามแผนการตรวจวัดที่กำหนดไว้ คือ วันที่ 25-26 เมษายน 2560 ค่าความเค็มที่จุดเฝ้าระวังทำนบอินทนิล อ.เมือง จ.นนทบุรี มีค่า 0.53-0.61 กรัม/ลิตร ต่ำกว่าปี 2559 ตรวจวัดวันที่ 29 เมษายน 2559 มีค่า 3.70 กรัม/ลิตร จุดตรวจวัดส่วนใหญ่มีค่าความเค็ม สูงกว่า ค่าเฉลี่ยในเดือนเมษายนของการตรวจวัดทั้งหมด ดังรูปที่ 4-5

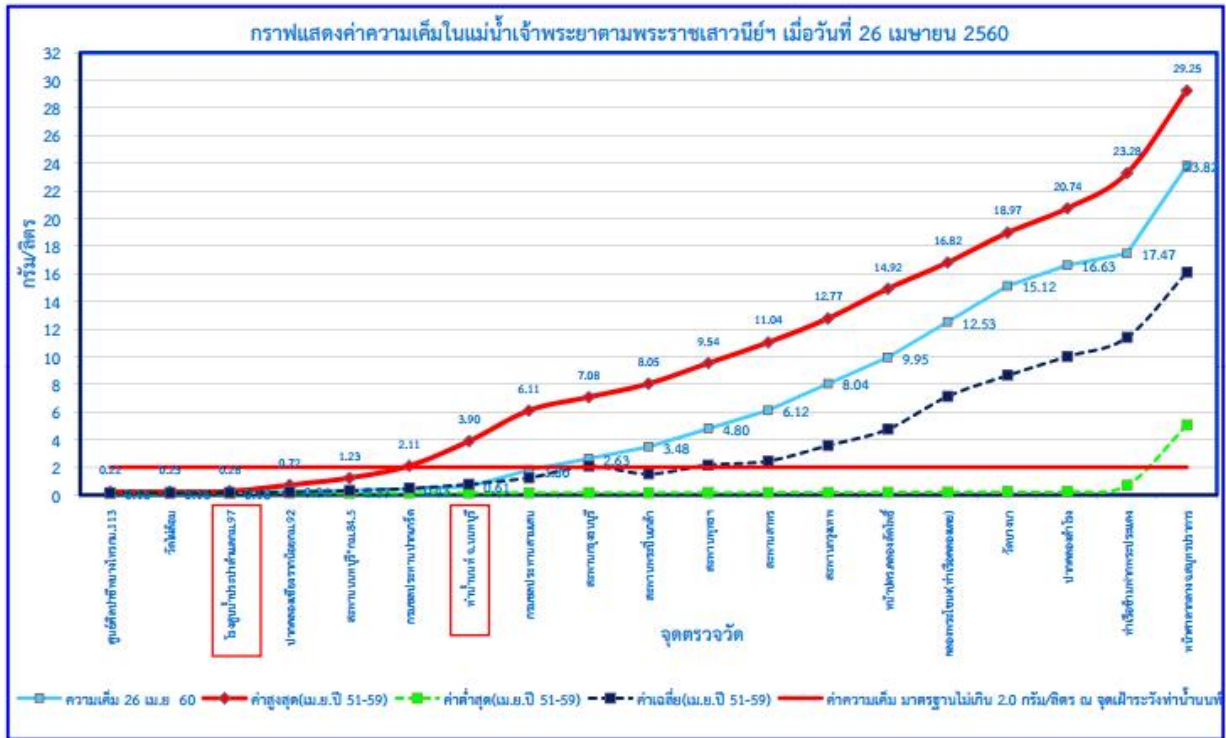


รูปที่ 4 ค่าความเค็มในแม่น้ำเจ้าพระยา วันที่ 25 เมษายน พ.ศ. 2560



# การเฝ้าระวังและติดตามคุณภาพน้ำด้านความเค็ม

## วันที่ ๒ พฤษภาคม ๒๕๖๐

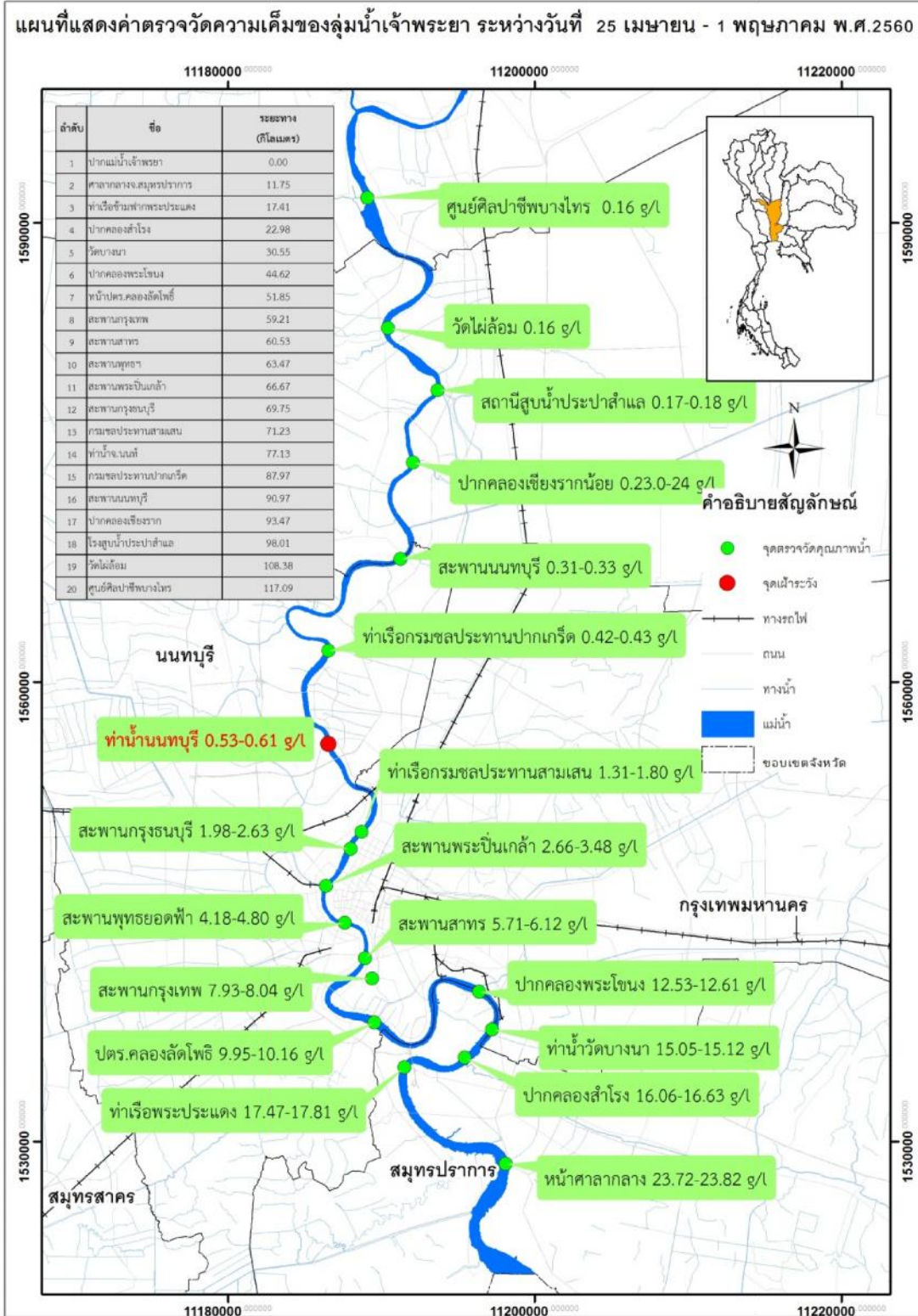


รูปที่ 5 ค่าความเค็มในแม่น้ำเจ้าพระยา วันที่ 26 เมษายน พ.ศ. 2560

~๕~

# การเฝ้าระวังและติดตามคุณภาพน้ำด้านความเค็ม

วันที่ ๒ พฤษภาคม ๒๕๖๐



รูปที่ 6 ความเค็มในแม่น้ำเจ้าพระยา  
(ตรวจวัดโดยฝ่ายตะกอนและคุณภาพน้ำ)

~๕~



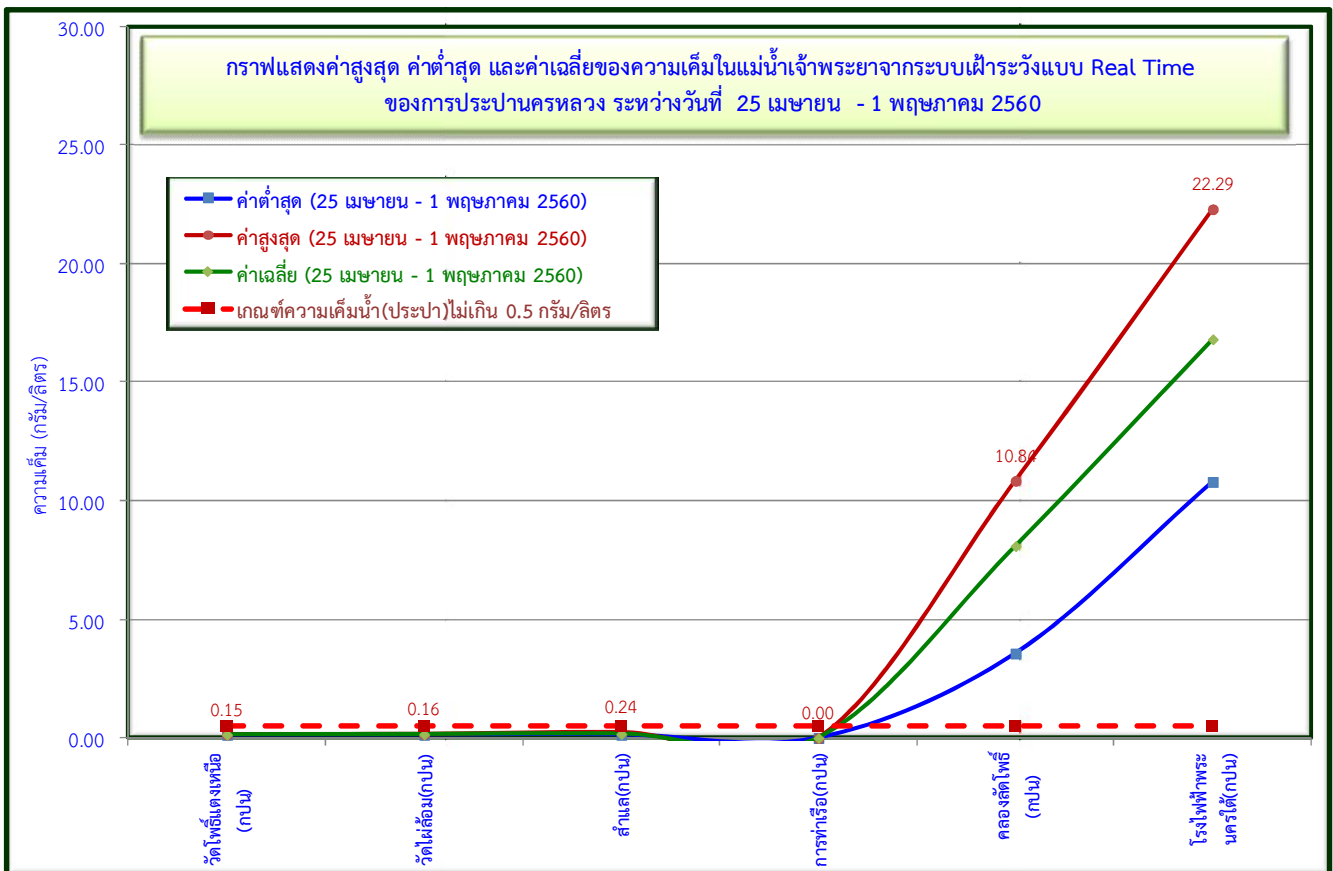
# การเฝ้าระวังและติดตามคุณภาพน้ำด้านความเค็ม

วันที่ ๒ พฤษภาคม ๒๕๖๐

1.5 จากโครงการระบบเฝ้าระวังคุณภาพน้ำแบบ Real Time ของการประปานครหลวง (กปน) ในแม่น้ำเจ้าพระยา จำนวน 6 จุดตรวจวัด ผลการตรวจวัดระหว่างวันที่ 18-24 เมษายน 2560 เปรียบเทียบกับระหว่างวันที่ 25 เมษายน - 1 พฤษภาคม เมื่อพิจารณาค่าเฉลี่ย พบว่าวัดโพธิ์แดงเหนือ วัดไผ่ล้อมลดลง คลองลัดโพธิ์ โรงไฟฟ้าพระนครใต้ ส้ำแลสูงขึ้น ดังตารางที่ 1 และรูปที่ 7-8

ตารางที่ 1 เปรียบเทียบค่าความเค็มระหว่างวันที่ 18-24 เมษายน 2560 และระหว่างวันที่ 25 เมษายน - 1 พฤษภาคม 2560

จุดตรวจวัด	ความเค็มระหว่าง 18 - 24 เมษายน 2560 (g/L)			ความเค็มระหว่าง 25 เมษายน - 1 พฤษภาคม 2560 (g/L)			สูงขึ้น/ลดลง
	ต่ำสุด	สูงสุด	เฉลี่ย	ต่ำสุด	สูงสุด	เฉลี่ย	
วัดโพธิ์แดงเหนือ(กปน)	0.15	0.16	0.15	0.14	0.15	0.14	ลดลง
วัดไผ่ล้อม(กปน)	0.15	0.16	0.16	0.14	0.16	0.15	ลดลง
ส้ำแล(กปน)	0.15	0.17	0.16	0.14	0.24	0.17	สูงขึ้น
การทำเรือ(กปน)	0.66	7.90	3.44	-	-	-	-
คลองลัดโพธิ์(กปน)	1.36	2.82	2.56	3.56	10.84	8.09	สูงขึ้น
โรงไฟฟ้าพระนครใต้(กปน)	6.38	17.22	12.04	10.80	22.29	16.81	สูงขึ้น

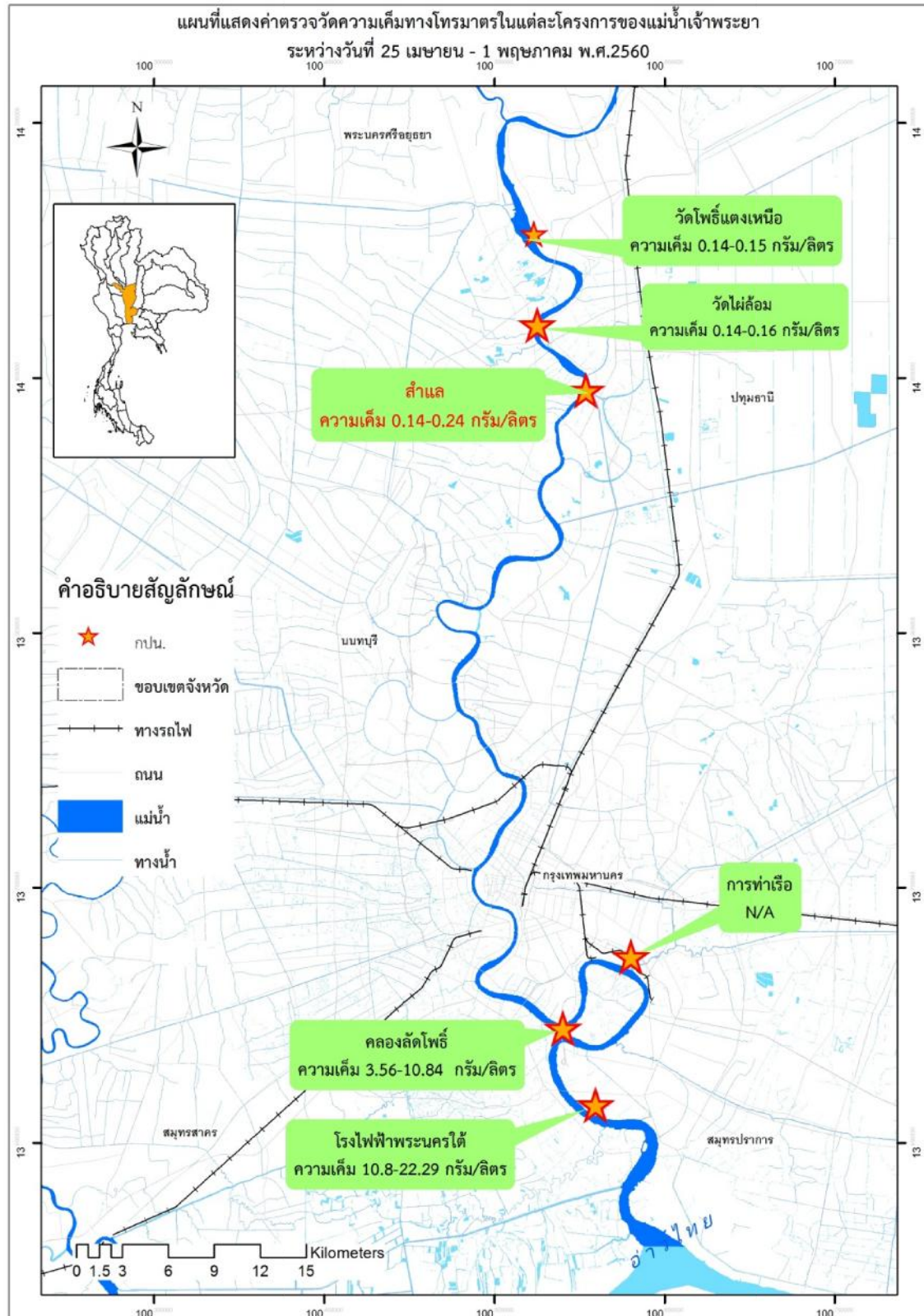


รูปที่ 7 กราฟแสดงความเค็มในแม่น้ำเจ้าพระยาจากระบบเฝ้าระวังแบบ Real Time

~ ~ ~

# การเฝ้าระวังและติดตามคุณภาพน้ำด้านความเค็ม

วันที่ ๒ พฤษภาคม ๒๕๖๐



รูปที่ 8 แผนที่ค่าความเค็มในแม่น้ำเจ้าพระยา แบบ Real Time ของโครงการต่างๆ



## การเฝ้าระวังและติดตามคุณภาพน้ำด้านความเค็ม

วันที่ ๒ พฤษภาคม ๒๕๖๐

6 ระดับน้ำรายชั่วโมงในแม่น้ำเจ้าพระยาที่สถานี C.29A ศูนย์ศิลปาชีพบางไทร อ.บางไทร จ.พระนครศรีอยุธยา ระหว่างวันที่ 25 เมษายน - 1 พฤษภาคม ปี 2557 2558 2559 และ 2560 พบว่า ในปี 2560 ระดับน้ำอยู่ระหว่าง 0.30-1.05 เมตร ค่าเฉลี่ย 0.49 เมตร สูงกว่าในปี 2557 ซึ่งระดับน้ำเฉลี่ย 0.45 เมตร สูงกว่าในปี 2558 ซึ่งระดับน้ำเฉลี่ย 0.44 เมตร และสูงกว่าในปี 2559 ซึ่งระดับน้ำเฉลี่ย 0.42 เมตร ดังรูปที่ 9

1.7 การระบายน้ำของเขื่อนเจ้าพระยา ระหว่างวันที่ 25 เมษายน - 1 พฤษภาคม ปริมาณน้ำที่ระบายจากเขื่อนเจ้าพระยาเฉลี่ย 70.00 ลบ.ม./วินาที ต่ำกว่าปี 2557 ที่ระบายน้ำเฉลี่ย 83.57 ลบ.ม./วินาที สูงกว่าปี 2558 ที่ระบายน้ำเฉลี่ยเฉลี่ย 61.43 ลบ.ม./วินาที และต่ำกว่า ปี 2559 ที่ระบายน้ำเฉลี่ย 75.00 ลบ.ม./วินาทีดังรูปที่ 10

1.8 สภาพน้ำในอ่างเก็บน้ำที่สำคัญในกลุ่มน้ำเจ้าพระยา วันที่ 25 เมษายน 2560 ร้อยละของน้ำใช้การจากอ่างเก็บน้ำขนาดใหญ่ที่สามารถบริหารจัดการน้ำเพื่อลดปริมาณความเค็มในแม่น้ำเจ้าพระยา ระหว่าง วันที่ 25 เมษายน - 1 พฤษภาคม เป็นดังนี้ ภูมิพลมีปริมาตรน้ำใช้การ ร้อยละ 20.37 อยู่ในเกณฑ์น้ำน้อย สิริกิติ์มีปริมาตรน้ำใช้การร้อยละ 32.00 อยู่ในเกณฑ์น้ำพอใช้ แควน้อยมีปริมาตรน้ำใช้การร้อยละ 31.36 อยู่ในเกณฑ์น้ำพอใช้ ป่าสักมีปริมาตรน้ำใช้การร้อยละ 27.90 อยู่ในเกณฑ์น้ำน้อย ซึ่งมองในภาพรวมทั้ง 4 อ่างเก็บน้ำหลักของกลุ่มน้ำเจ้าพระยา พบว่า ปริมาตรน้ำใช้การร้อยละ 25.57 อยู่ในเกณฑ์น้ำน้อย โดยปริมาตรน้ำใช้การในปี 2560 มากกว่าวันที่ 25 เมษายน ปี 2558 ร้อยละ 12.24 ของน้ำใช้การและ มากกว่าวันที่ 25 เมษายน ปี 2559 ร้อยละ 22.70 ของน้ำใช้การ รายละเอียดดังตารางที่ 2

ตารางที่ 2 สภาพน้ำในอ่างเก็บน้ำสำคัญในกลุ่มน้ำเจ้าพระยา

อ่างเก็บน้ำ	ความจุ (ล้าน ม.3)	ปริมาตรใช้ การ (ล้าน ม. 3)	ปริมาตรน้ำใช้การ		ปริมาตรน้ำ		ปริมาตรน้ำใช้การ		เกณฑ์ของ น้ำใช้การ
			25 เม.ย.58 (ล้าน ม. <sup>3</sup> )	25 เม.ย.59 (ล้าน ม. <sup>3</sup> )	วันที่ 25 เม.ย.60		วันที่ 25 เม.ย.60		
					ปริมาตร (ล้าน ม. <sup>3</sup> )	ร้อยละ น้ำเก็บกัก	ปริมาตร (ล้าน ม. <sup>3</sup> )	ร้อยละ น้ำใช้การ	
1. ภูมิพล	13,462	9,662	1522	4251	4,259	31.64	1968	20.37	น้ำน้อย
2. สิริกิติ์	9,510	6,660	2,047	962	3,820	40.17	2,131	32.00	น้ำพอใช้
3. แควน้อย	939	896	250	227	819	87.22	281	31.36	น้ำพอใช้
4. ป่าสัก	960	957	259	262	265	27.60	267	27.90	น้ำน้อย
ภาพรวม	24,871	18,175	4,078	5,702	9,163	36.84	4,647	25.57	น้ำน้อย

ที่มา: ศูนย์ประมวลวิเคราะห์สถานการณ์น้ำ กรมชลประทาน

หมายเหตุ : เกณฑ์ร้อยละของน้ำใช้การ มากกว่าร้อยละ 80 เกณฑ์น้ำมาก มากกว่า 50-80 เกณฑ์น้ำดี มากกว่า 30-50 เกณฑ์น้ำพอใช้ น้อยกว่าหรือเท่ากับ 30 เกณฑ์น้ำน้อย (อ้างอิงจากศูนย์ประมวลวิเคราะห์สถานการณ์น้ำ กรมชลประทาน)

1.9 ระดับน้ำคาดการณ์ของกองบัญชาการ กองทัพเรือ ระดับน้ำคาดการณ์ในเดือนเมษายนพบว่าช่วงเวลาที่น้ำขึ้นสูงสุดมี 3 ช่วงเวลา คือ

- (1) ช่วงที่ 1 ระหว่างวันที่ 1-2 เมษายน 2560
  - (2) ช่วงที่ 2 ระหว่างวันที่ 15-16 เมษายน 2560
  - (3) ช่วงที่ 3 ระหว่างวันที่ 29-30 เมษายน 2560
- ดังรูปที่ 10-11

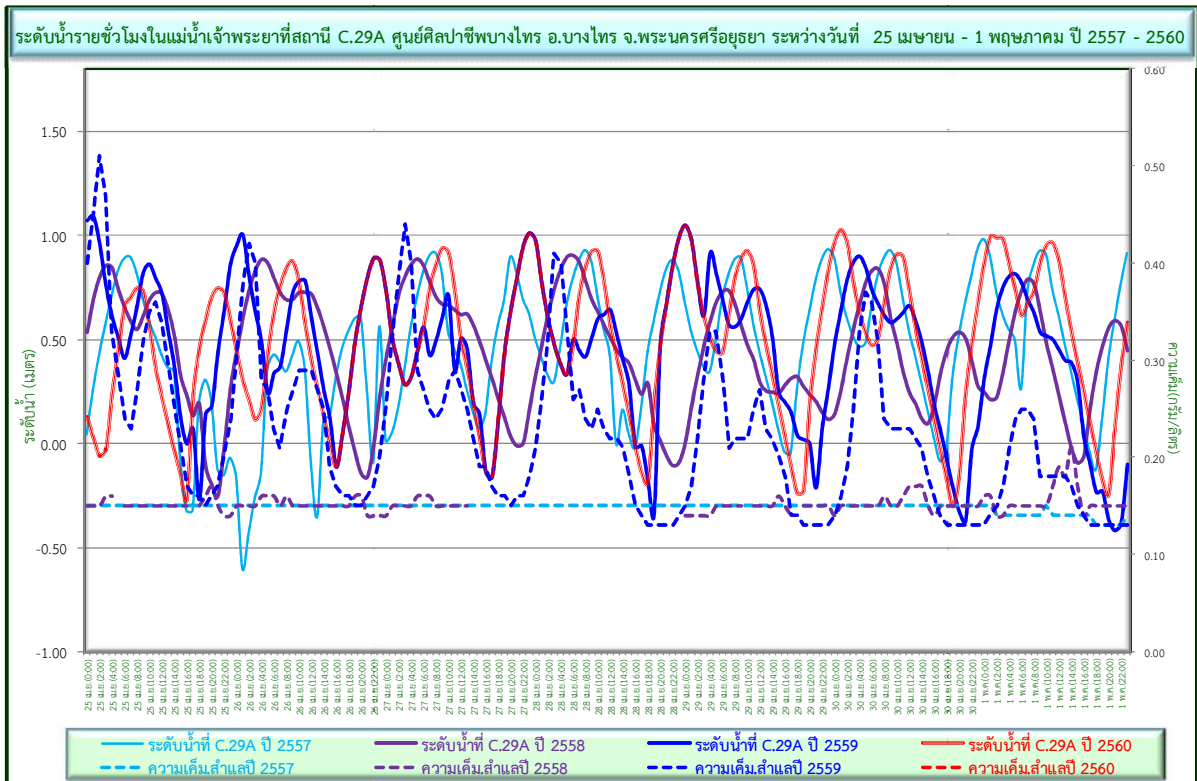
~๘~



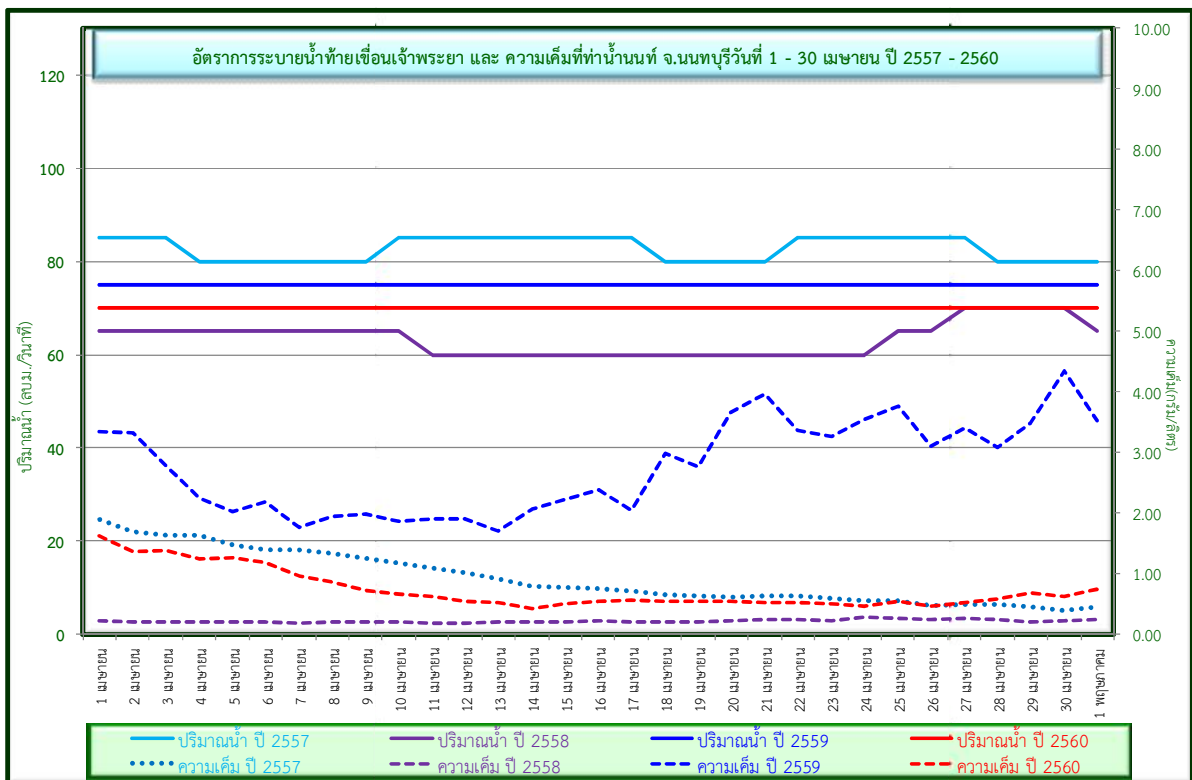


# การเฝ้าระวังและติดตามคุณภาพน้ำด้านความเค็ม

วันที่ ๒ พฤษภาคม ๒๕๖๐



รูปที่ 9 ระดับน้ำรายชั่วโมงที่สถานี C.29A

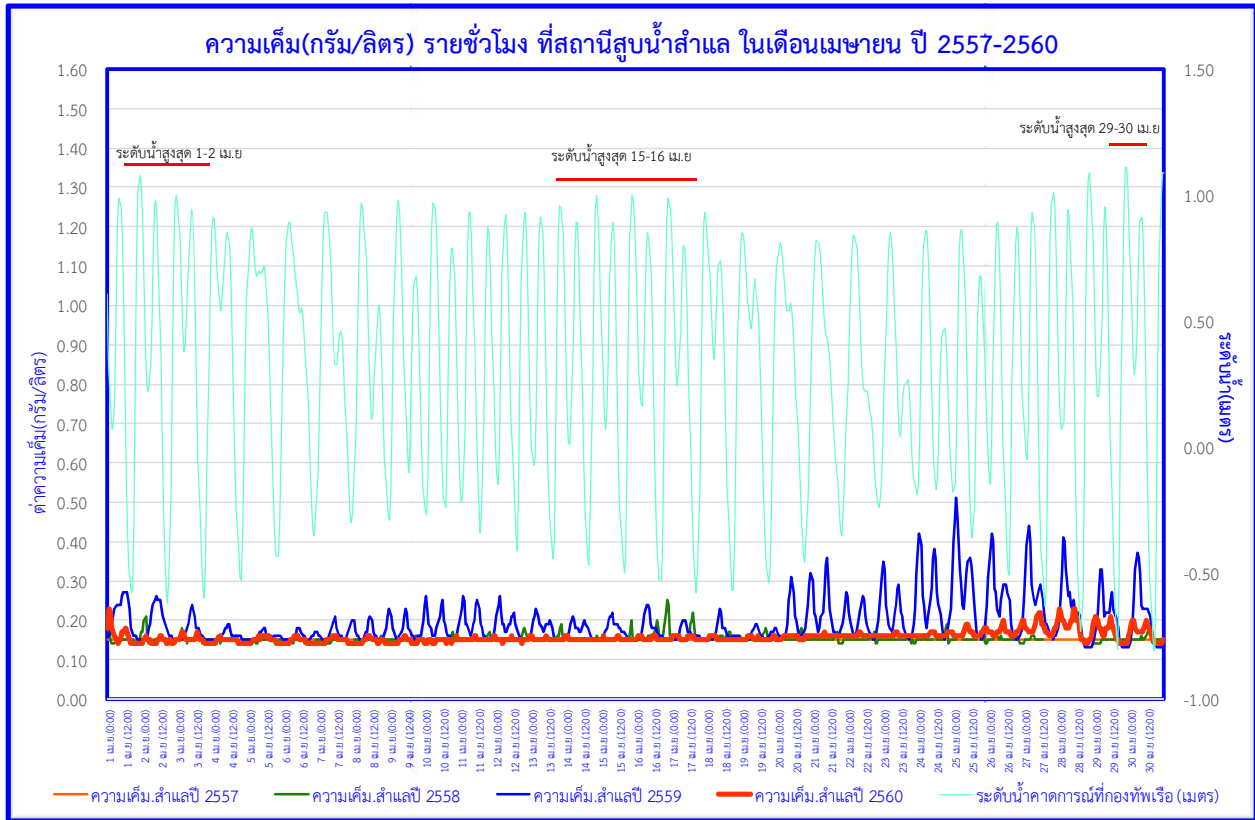


รูปที่ 10 ปริมาณน้ำที่ระบายจากเขื่อนเจ้าพระยา

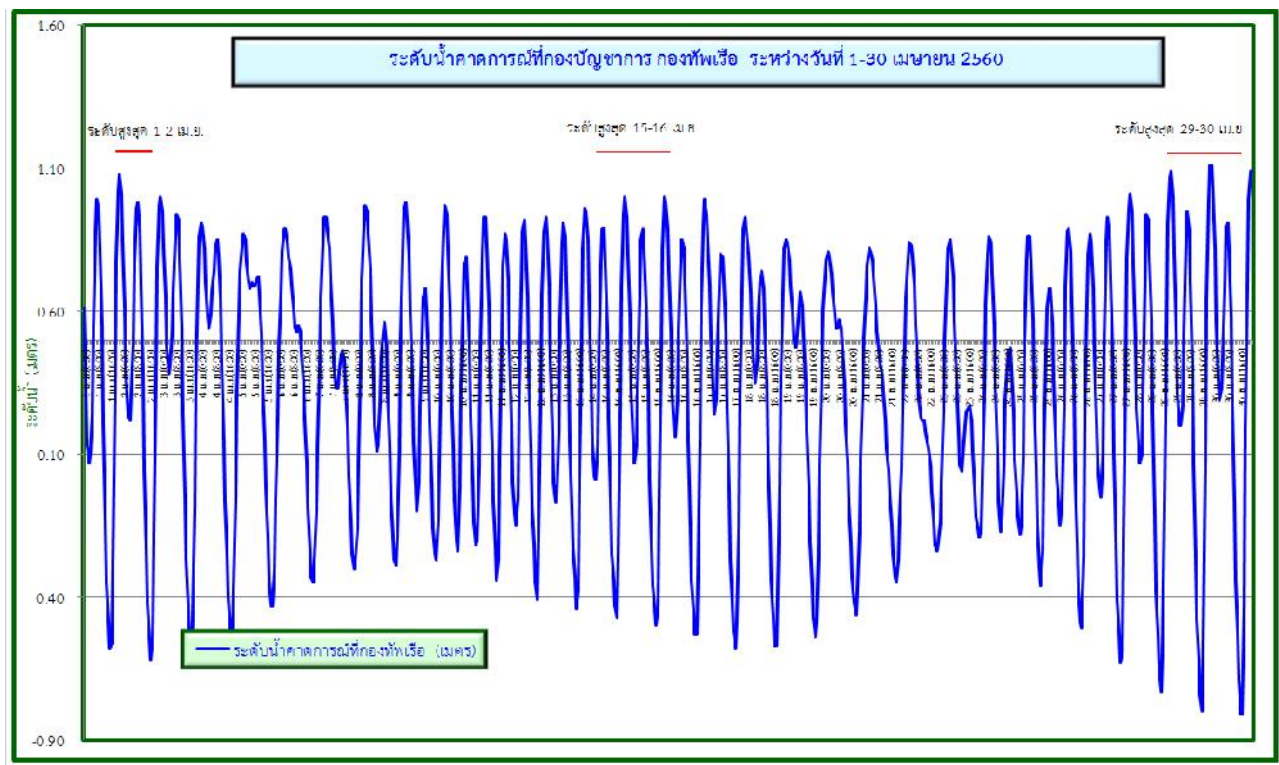
~๙~

# การเฝ้าระวังและติดตามคุณภาพน้ำด้านความเค็ม

วันที่ ๒ พฤษภาคม ๒๕๖๐



รูปที่ 11 ระดับน้ำคาดการณ์ที่กองทัพเรือความเค็มที่สถานีสูบน้ำสำแล



รูปที่ 12 ระดับน้ำคาดการณ์ที่กองบัญชาการกองทัพเรือโดยกรมอุทกศาสตร์ กองทัพเรือ

~๑๐~



# การเฝ้าระวังและติดตามคุณภาพน้ำด้านความเค็ม

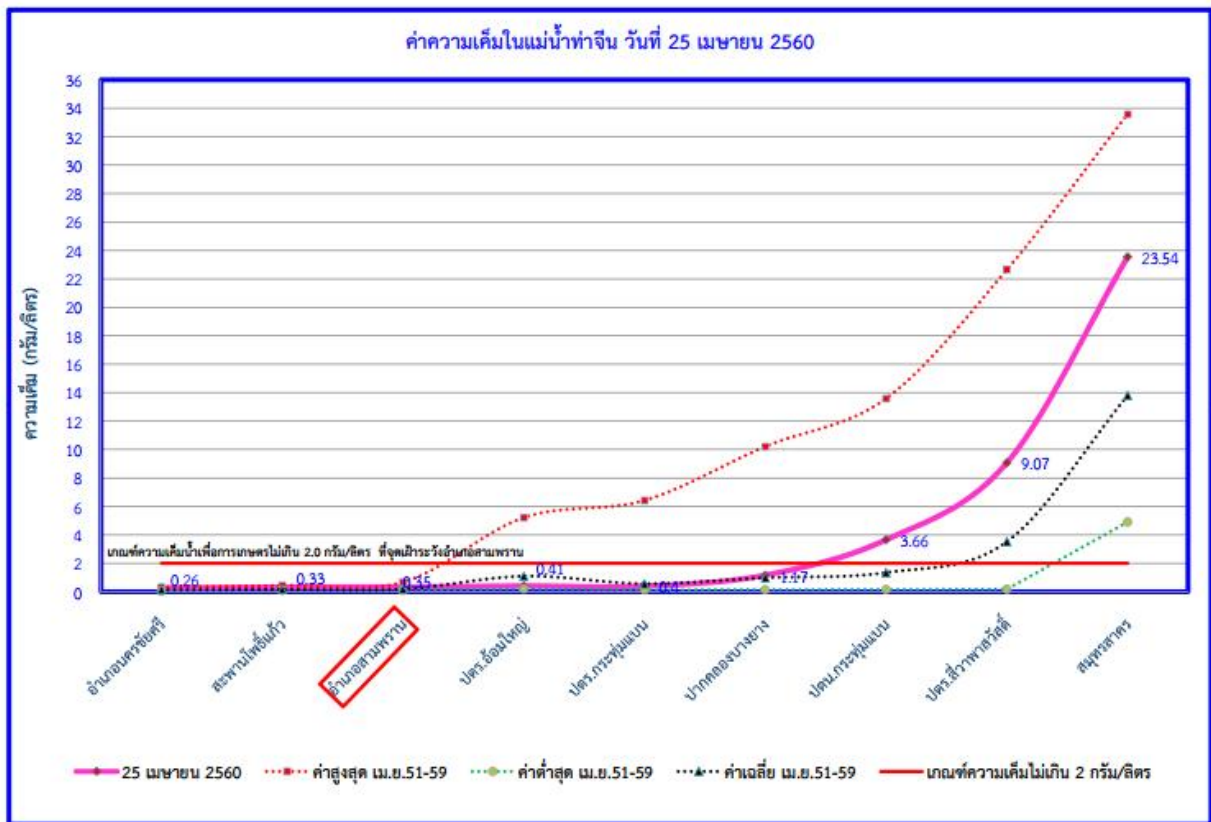
วันที่ ๒ พฤษภาคม ๒๕๖๐

## 2. คุณภาพน้ำด้านความเค็มในลุ่มน้ำท่าจีน

2.1 คุณภาพน้ำด้านความเค็มในลุ่มน้ำท่าจีน ทำการตรวจวัดตามแผนการตรวจวัดที่กำหนดไว้ คือ เดือนละ 6 ครั้ง ข้อมูลความเค็มระหว่างวันที่ 25 เมษายน - 1 พฤษภาคมทำการตรวจวัด วันที่ 25-26 เมษายน 2560 ค่าความเค็มที่จุดเฝ้าระวังอำเภอสามพราน จ.นครปฐม มีค่า 0.35-0.36 กรัม/ลิตร **ต่ำกว่า**ปี 2559 ตรวจวัดวันที่ 29 เมษายน 2559 มีค่า 0.67 กรัม/ลิตร ผลการตรวจวัดตลอดแม่น้ำท่าจีนในวันที่ 25-26 เมษายน 2560 จุดตรวจวัดส่วนใหญ่มีค่าความเค็ม **สูงกว่า**ค่าเฉลี่ยในเดือนเมษายน ดังรูปที่ 13-14

2.2 ระดับน้ำรายชั่วโมงในแม่น้ำท่าจีนที่สถานี T.1 อ.นครชัยศรี จ.นครปฐมระหว่างวันที่ 25 เมษายน - 1 พฤษภาคม ปี 2557 2558 2559 และ 2560 พบว่า ในปี 2560 ระดับน้ำอยู่ระหว่าง 0.10-1.08 เมตร ค่าเฉลี่ย 0.63 เมตร **ต่ำกว่า**ในปี 2557 ซึ่งระดับน้ำเฉลี่ย 0.68 เมตร **สูงกว่า**ในปี 2558 ซึ่งระดับน้ำเฉลี่ย 0.59 เมตร และ**สูงกว่า**ในปี 2559 ซึ่งระดับน้ำเฉลี่ย 0.61 เมตร ดังรูปที่ 16

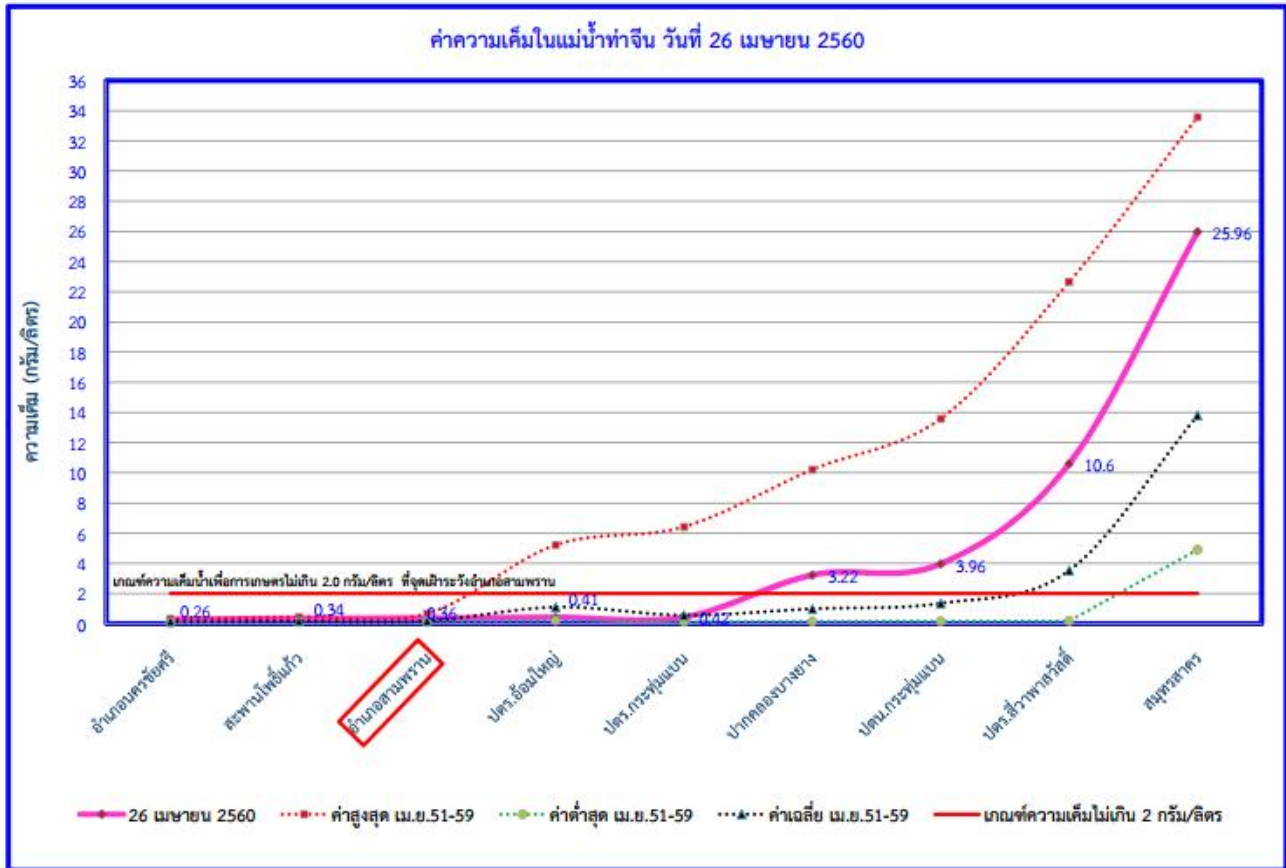
2.3 ระดับน้ำรายชั่วโมงในแม่น้ำท่าจีนที่สถานี T.14 อ.สามพราน จ.นครปฐม ระหว่างวันที่ 25 เมษายน - 1 พฤษภาคม ปี 2557 2558 2559 และ 2560 พบว่า ในปี 2560 ระดับน้ำอยู่ระหว่าง 2.46-3.55 เมตร ค่าเฉลี่ย 2.95 เมตร **ต่ำกว่า**ในปี 2557 ซึ่งระดับน้ำเฉลี่ย 3.07 เมตร **ต่ำกว่า**ในปี 2558 ซึ่งระดับน้ำเฉลี่ย 3.07 เมตร และ**ต่ำกว่า**ในปี 2559 ซึ่งระดับน้ำเฉลี่ย 3.03 เมตร ดังรูปที่ 17



รูปที่ 13 ค่าความเค็มในแม่น้ำท่าจีน วันที่ 25 เมษายน พ.ศ. 2560

# การเฝ้าระวังและติดตามคุณภาพน้ำด้านความเค็ม

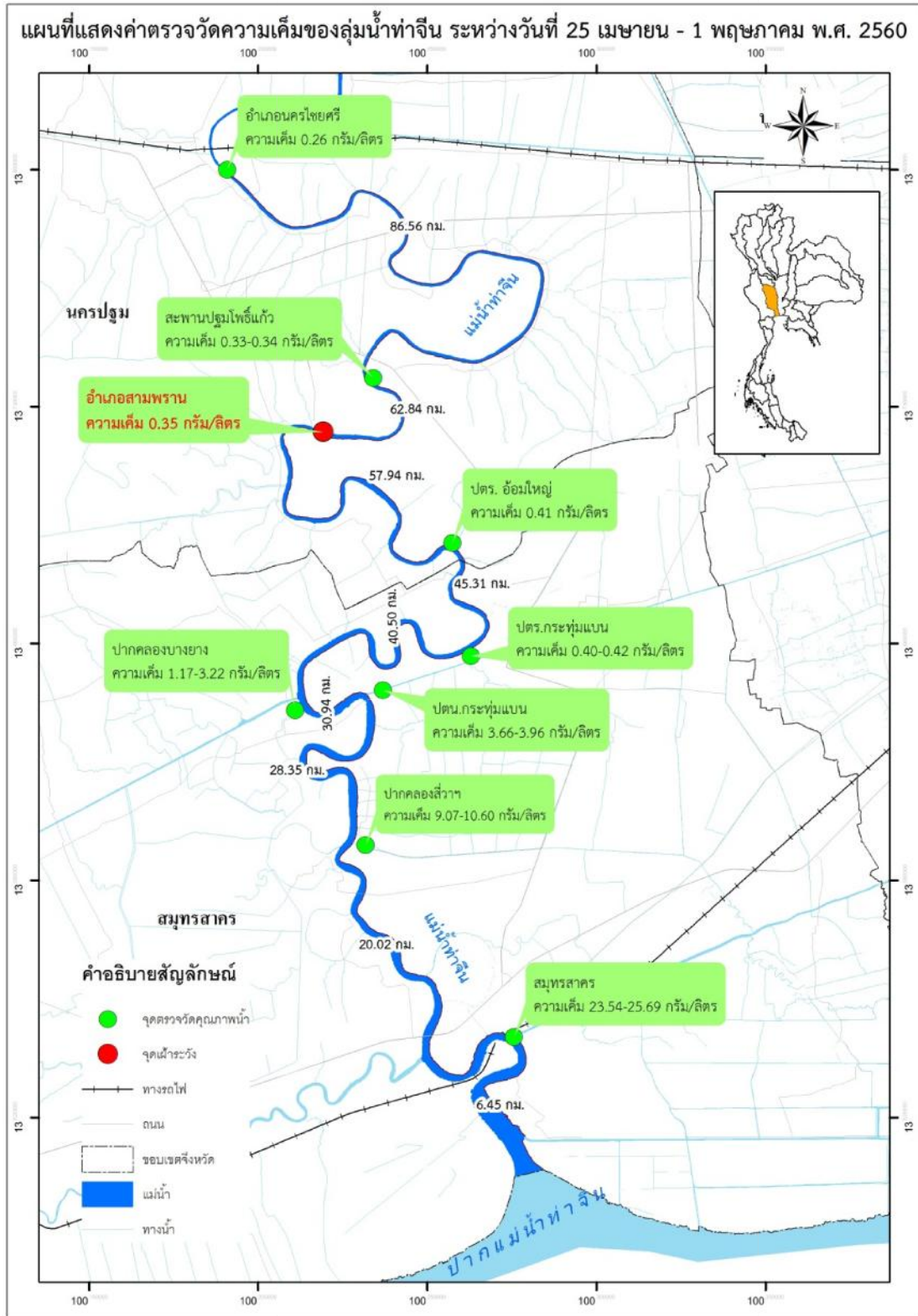
วันที่ ๒ พฤษภาคม ๒๕๖๐



รูปที่ 14 ค่าความเค็มในแม่น้ำท่าจีน วันที่ 26 เมษายน พ.ศ. 2560

# การเฝ้าระวังและติดตามคุณภาพน้ำด้านความเค็ม

## วันที่ ๒ พฤษภาคม ๒๕๖๐

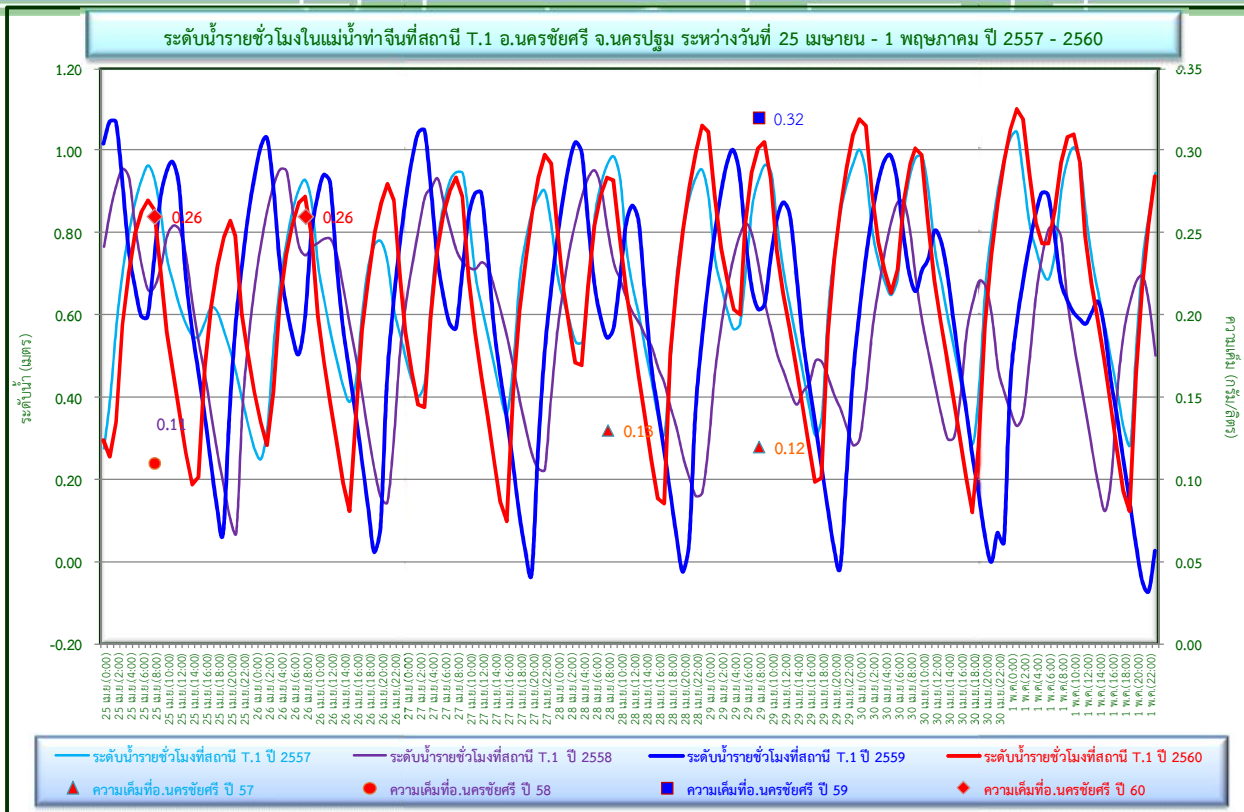


รูปที่ 15 ความเค็มในแม่น้ำท่าจีน  
(ตรวจวัดโดย โครงการส่งน้ำและบำรุงรักษาภาษีเจริญ)

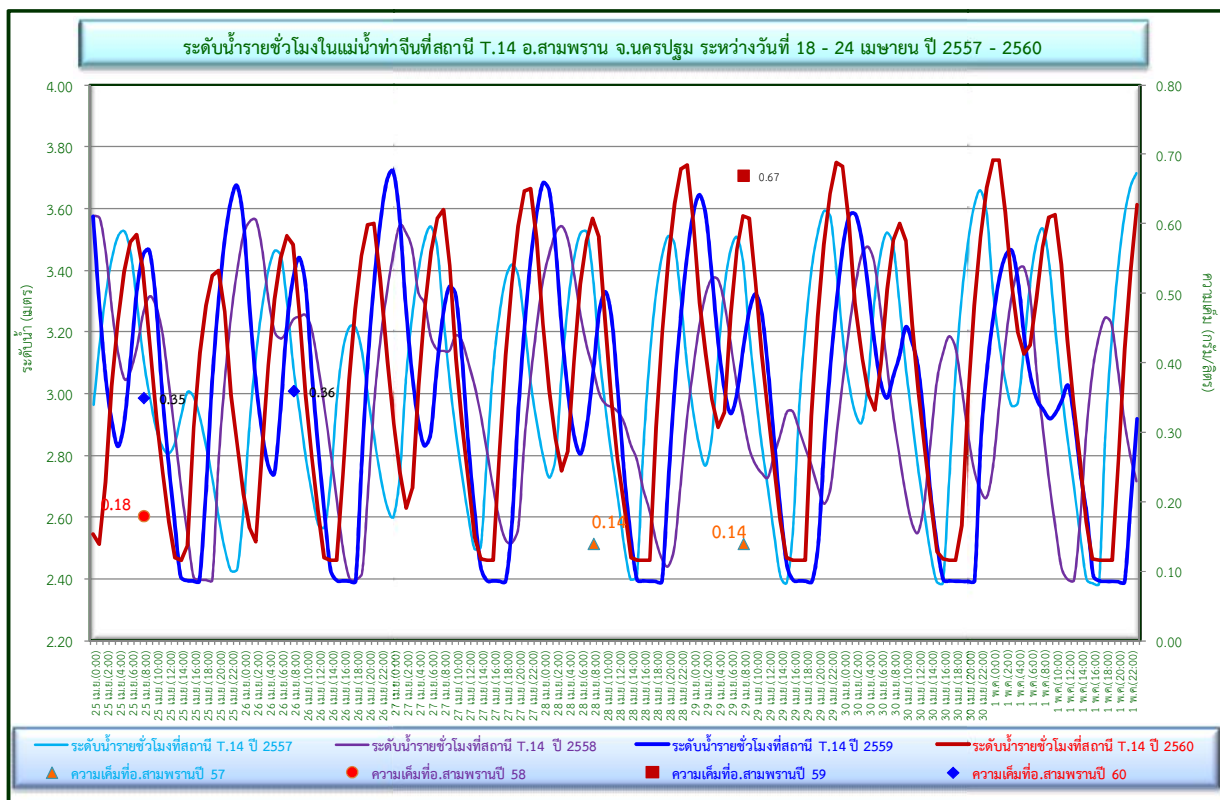


# การเฝ้าระวังและติดตามคุณภาพน้ำด้านความเค็ม

## วันที่ ๒ พฤษภาคม ๒๕๖๐



รูปที่ 16 ระดับน้ำรายชั่วโมงที่สถานี T.1 และ ค่าความเค็มที่ อ.นครชัยศรี



รูปที่ 17 ระดับน้ำรายชั่วโมงที่สถานี T.14 และค่าความเค็มที่ อ.สามพราน

~๑๔~

# การเฝ้าระวังและติดตามคุณภาพน้ำด้านความเค็ม

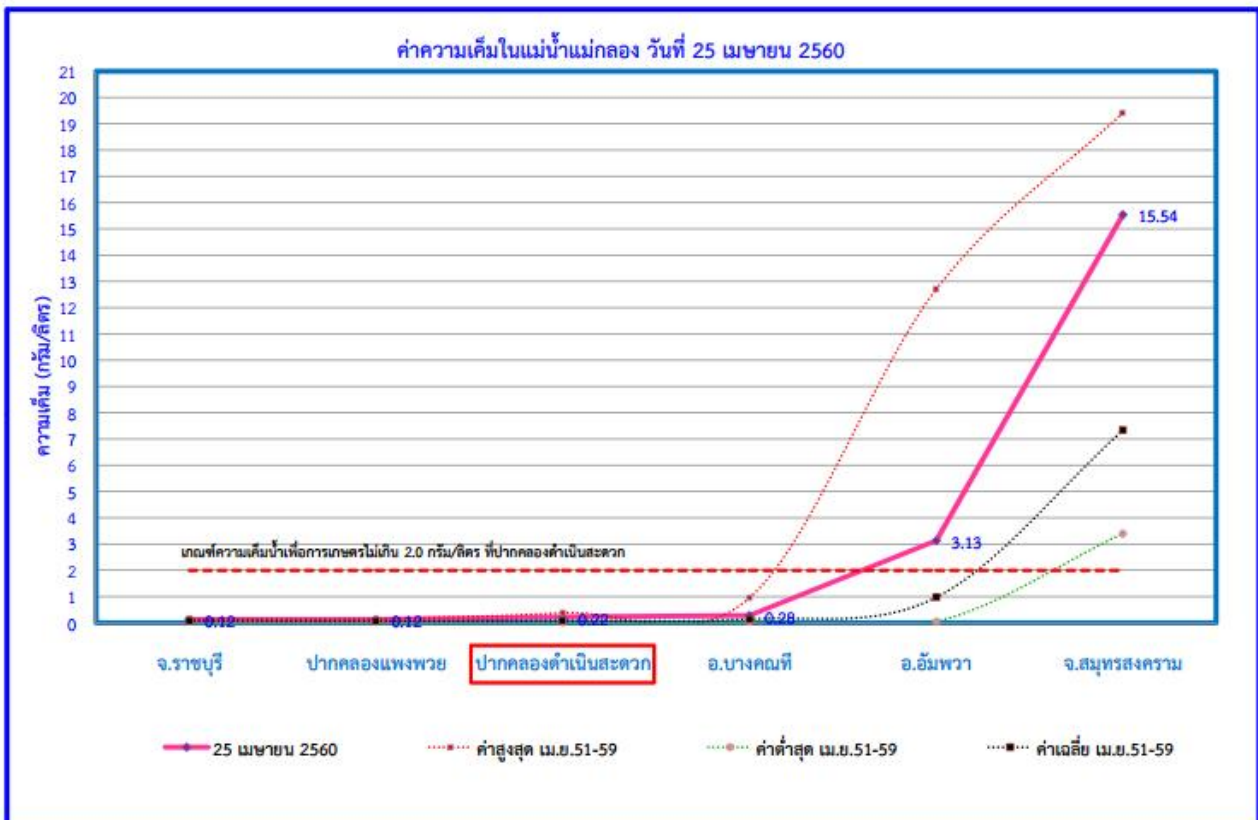
วันที่ ๒ พฤษภาคม ๒๕๖๐

## 3. คุณภาพน้ำด้านความเค็มในลุ่มน้ำแม่กลอง

3.1 คุณภาพน้ำด้านความเค็มในลุ่มน้ำแม่กลอง ทำการตรวจวัดตามแผนการตรวจวัดที่กำหนดไว้ คือ เดือนละ 6 ครั้ง ข้อมูลความเค็มระหว่างวันที่ 25 เมษายน - 1 พฤษภาคม ทำการตรวจวัด วันที่ 25-26 เมษายน 2560 ค่าความเค็มที่จุดเฝ้าระวังปากคลองดำเนินสะดวก จ.ราชบุรี มีค่า 0.19-0.22 กรัม/ลิตร **ต่ำกว่า**ปี 2559 ตรวจวัดวันที่ 29 เมษายน 2559 มีค่า 0.18 กรัม/ลิตร จุดตรวจวัดส่วนใหญ่มีค่าความเค็มสูงกว่าค่าเฉลี่ยเดือนเมษายนของปี 51-59 รูปที่ 18-19

3.2 ระดับน้ำรายชั่วโมงในแม่น้ำแม่กลองที่สถานี K.11A บ้านวังขนาย ต.วังขนาย อ.ท่าม่วง จ.กาญจนบุรี ระหว่างวันที่ 25-26 เมษายน ปี 2557 2558 และ 2559 พบว่า ในปี 2560 มีระดับน้ำอยู่ระหว่าง 0.96-1.43 เมตร ระดับน้ำเฉลี่ย 1.32 เมตร **ต่ำกว่า**ปี 2557 ระดับน้ำเฉลี่ย 1.46 เมตร **ต่ำกว่า**ปี 2558 ระดับน้ำเฉลี่ย 1.49 เมตร และ **ต่ำกว่า**ปี 2559 ค่าเฉลี่ย 1.56 เมตร ดังรูปที่ 21

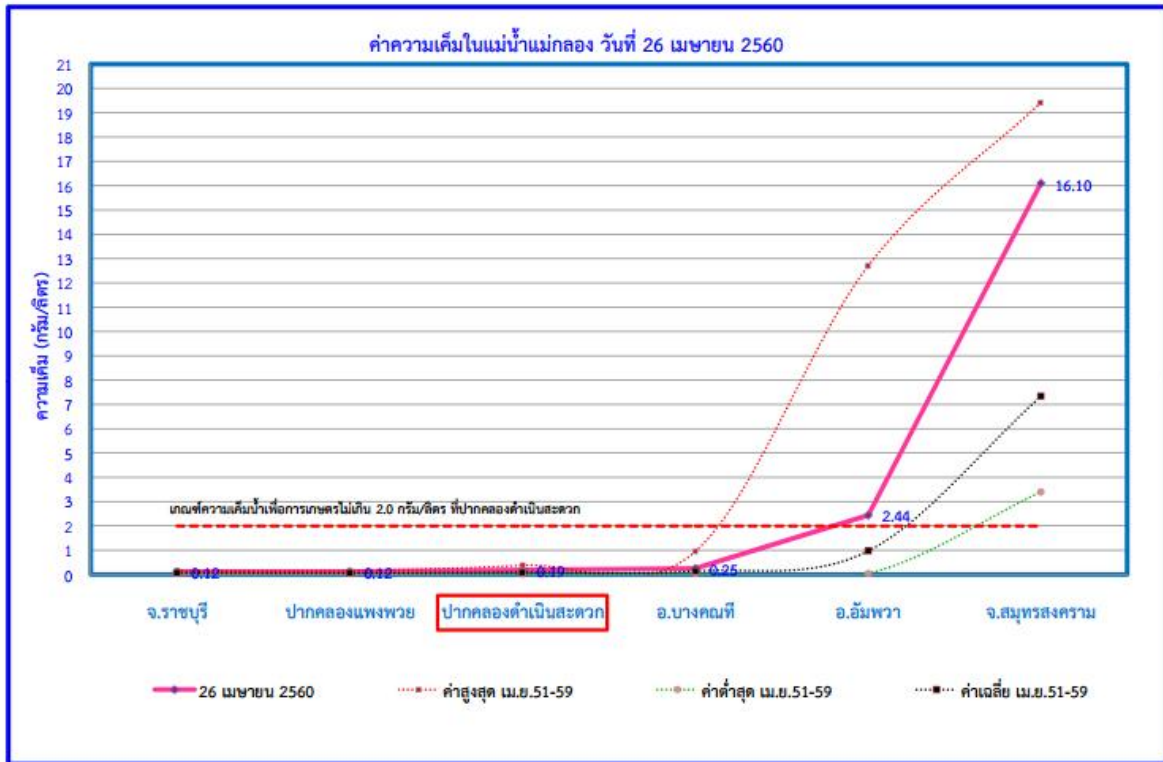
3.3 การระบายน้ำท้ายเขื่อนแม่กลอง ระหว่างวันที่ 25 เมษายน - 1 พฤษภาคม ปี 2557 2558 2559 และ 2560 พบว่า ปี 2560 อัตราการระบายน้ำท้ายเขื่อนแม่กลอง อยู่ระหว่าง 70.00 ลบ.ม./วินาที เฉลี่ย 70.00 ลบ.ม./วินาที **ต่ำกว่า**ปี 2557 อัตราการระบายเฉลี่ย 122.86 ลบ.ม./วินาที **ต่ำกว่า**ปี 2558 อัตราการระบายน้ำเฉลี่ย 89.86 ลบ.ม./วินาที และ **ต่ำกว่า**ปี 2559 อัตราการระบายน้ำเฉลี่ย 79.86 ลบ.ม./วินาที ดังรูปที่ 22



รูปที่ 18 ค่าความเค็มในแม่น้ำแม่กลอง วันที่ 25 เมษายน พ.ศ. 2560



# การเฝ้าระวังและติดตามคุณภาพน้ำด้านความเค็ม วันที่ ๒ พฤษภาคม ๒๕๖๐

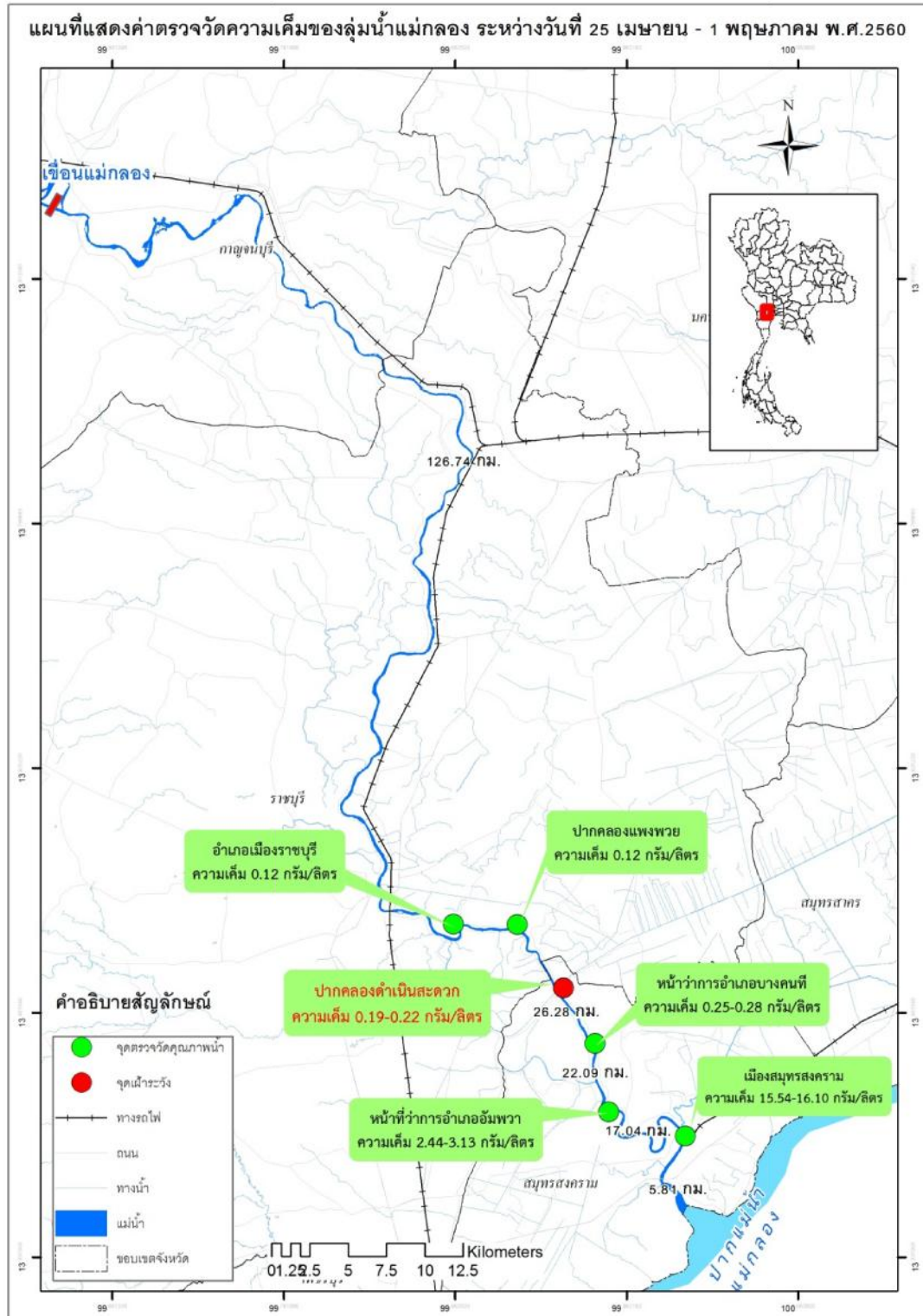


รูปที่ 19 ค่าความเค็มในแม่น้ำแม่กลอง วันที่ 26 เมษายน พ.ศ. 2560



# การเฝ้าระวังและติดตามคุณภาพน้ำด้านความเค็ม

## วันที่ ๒ พฤษภาคม ๒๕๖๐



รูปที่ 20 ความเค็มในแม่น้ำแม่กลอง  
(ตรวจวัดโดย โครงการส่งน้ำและบำรุงรักษาราชบุรีฝั่งซ้าย โครงการส่งน้ำและบำรุงรักษาดำเนินสะดวก และโครงการชลประทานสมุทรสงคราม)



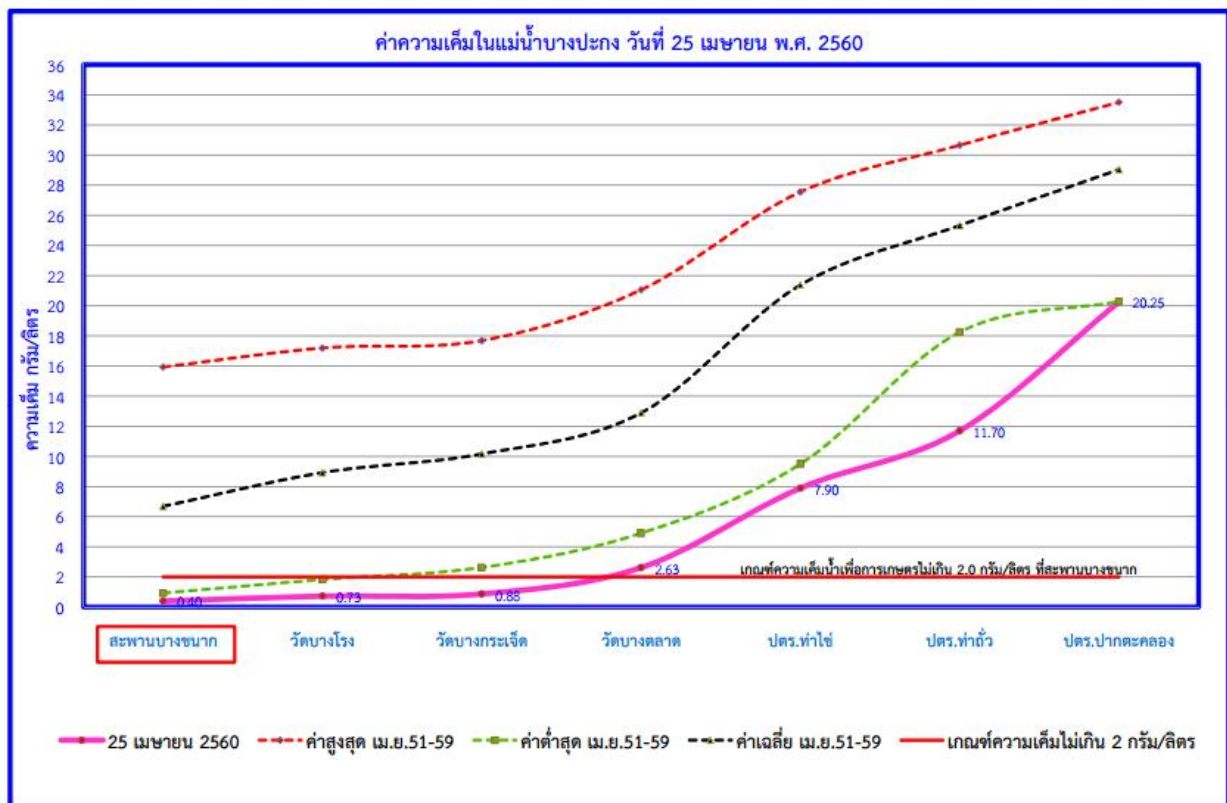
# การเฝ้าระวังและติดตามคุณภาพน้ำด้านความเค็ม

วันที่ ๒ พฤษภาคม ๒๕๖๐

## 4. คุณภาพน้ำด้านความเค็มในลุ่มน้ำบางปะกง

4.1 คุณภาพน้ำด้านความเค็มในลุ่มน้ำบางปะกง ทำการตรวจวัดตามแผนการตรวจวัดที่กำหนดไว้ คือ เดือนละ 6 ครั้ง ข้อมูลความเค็มระหว่างวันที่ 25 เมษายน - 1 พฤษภาคม ทำการตรวจวัด วันที่ 25-26 เมษายน 2560 ค่าความเค็มที่จุดเฝ้าระวังสะพานบางขนาก อ.บางน้ำเปรี้ยว จ.ฉะเชิงเทรา มีค่า 0.40 กรัม/ลิตร ต่ำกว่าปี 2559 ตรวจวัดวันที่ 29 เมษายน 2559 มีค่า 13.25 กรัม/ลิตร ผลการตรวจวัดตลอดแม่น้ำบางปะกง ในวันที่ 25 เมษายน - 1 พฤษภาคม 2560 จุดตรวจวัดทั้งหมดมีค่าความเค็ม ต่ำกว่าค่าเฉลี่ยในเดือนเมษายน ดังรูปที่ 23-24

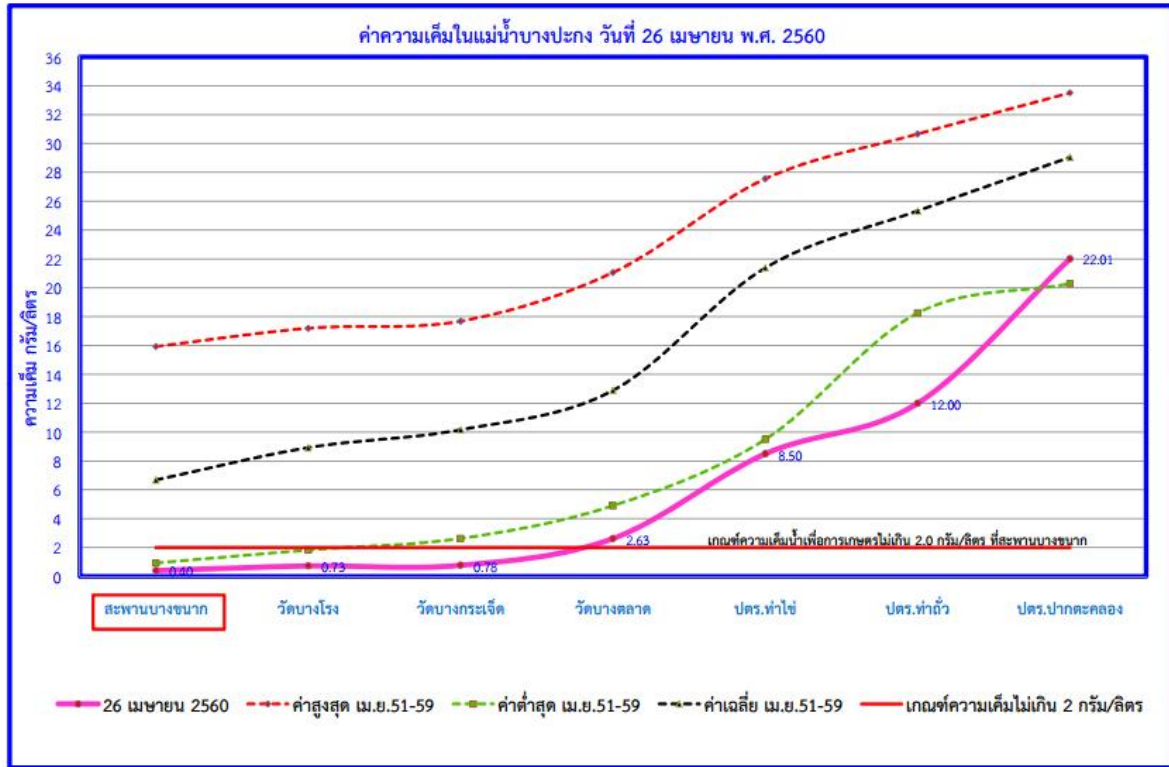
4.2 ระดับน้ำรายชั่วโมงในแม่น้ำบางปะกงที่สถานี KGT.1 ตลาดหน้าหน้าเมืองปราจีนบุรี อ.เมือง จ.ปราจีนบุรี ระหว่างวันที่ 25 เมษายน - 1 พฤษภาคม ปี 2557 2558 2559 และ 2560 พบว่า ในปี 2560 ระดับน้ำอยู่ระหว่าง (-0.52) -0.47 เมตร ค่าเฉลี่ย 0.19 เมตร สูงกว่าในปี 2557 ซึ่งระดับน้ำเฉลี่ย 0.17 เมตร สูงกว่าในปี 2558 ซึ่งระดับน้ำเฉลี่ย 0.06 เมตร และสูงกว่าในปี 2559 ซึ่งระดับน้ำเฉลี่ย 0.11 เมตร ดังรูปที่ 25



รูปที่ 23 ค่าความเค็มในแม่น้ำบางปะกง วันที่ 25 เมษายน พ.ศ. 2560

# การเฝ้าระวังและติดตามคุณภาพน้ำด้านความเค็ม

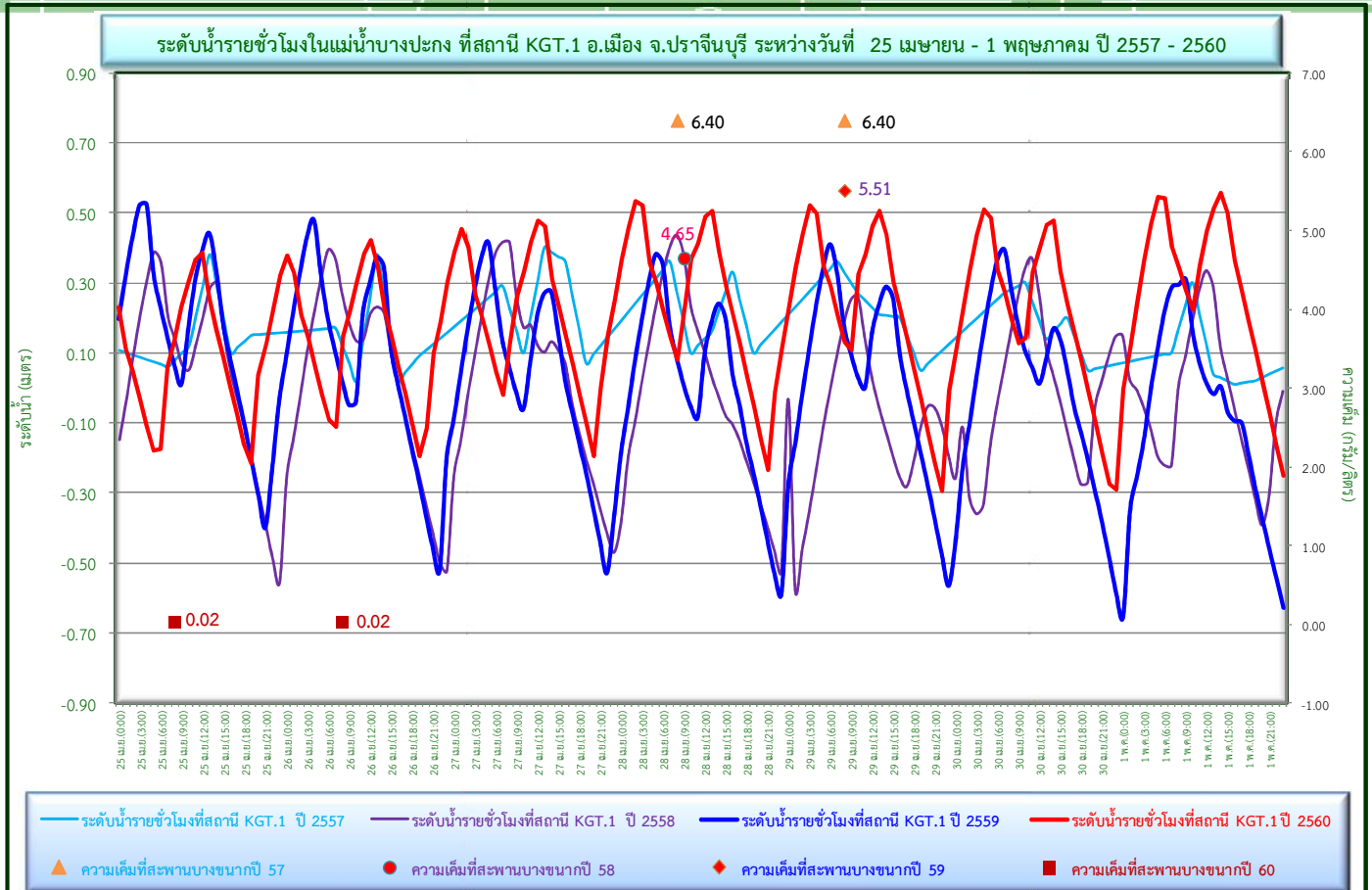
## วันที่ ๒ พฤษภาคม ๒๕๖๐



รูปที่ 24 ค่าความเค็มในแม่น้ำบางปะกง วันที่ 26 เมษายน พ.ศ. 2560



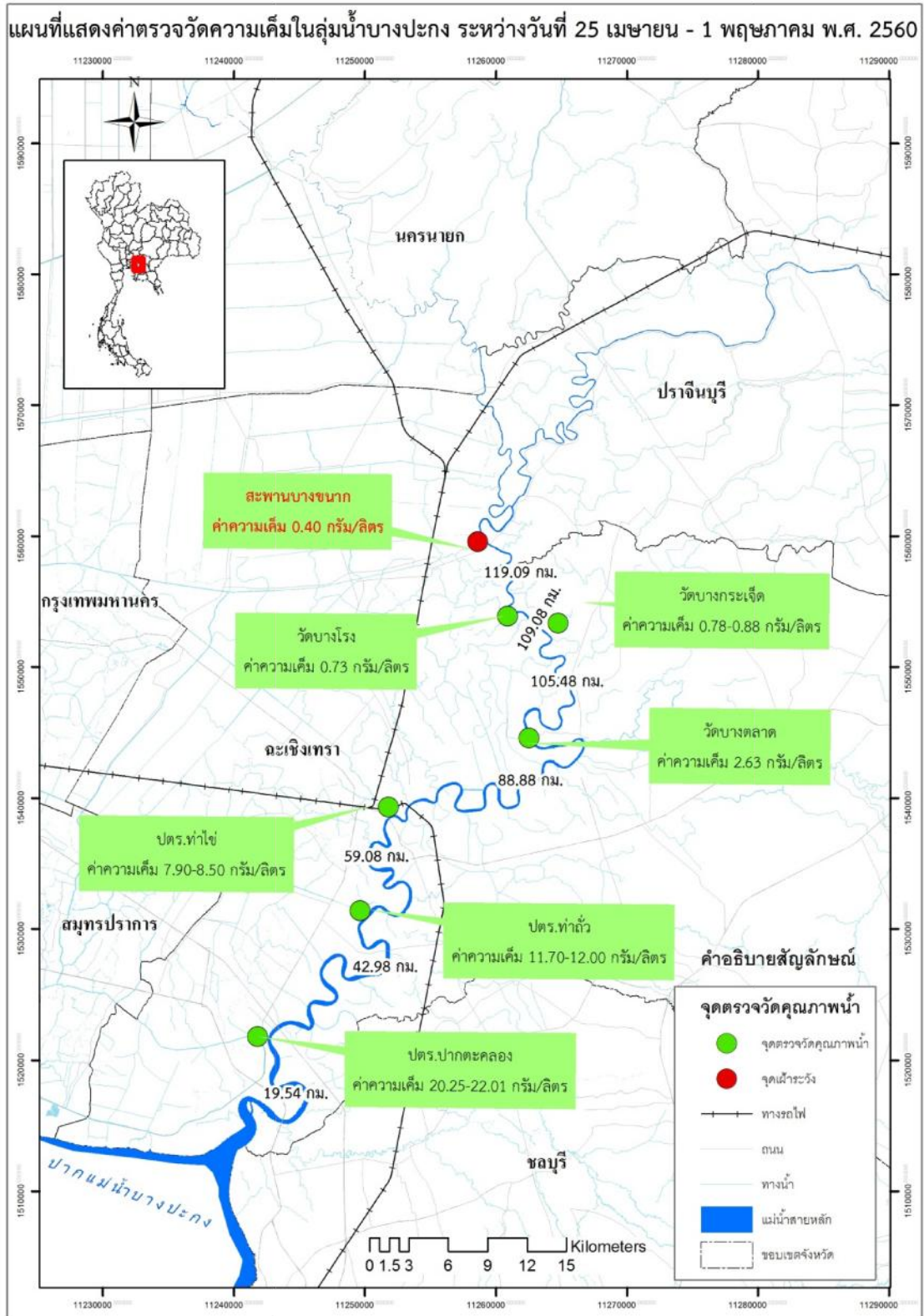
# การเฝ้าระวังและติดตามคุณภาพน้ำด้านความเค็ม วันที่ ๒ พฤษภาคม ๒๕๖๐



รูปที่ 25 ระดับน้ำรายชั่วโมงที่สถานี KGT.1 และความเค็มที่สะพานบางขนาก

# การเฝ้าระวังและติดตามคุณภาพน้ำด้านความเค็ม

วันที่ ๒ พฤษภาคม ๒๕๖๐



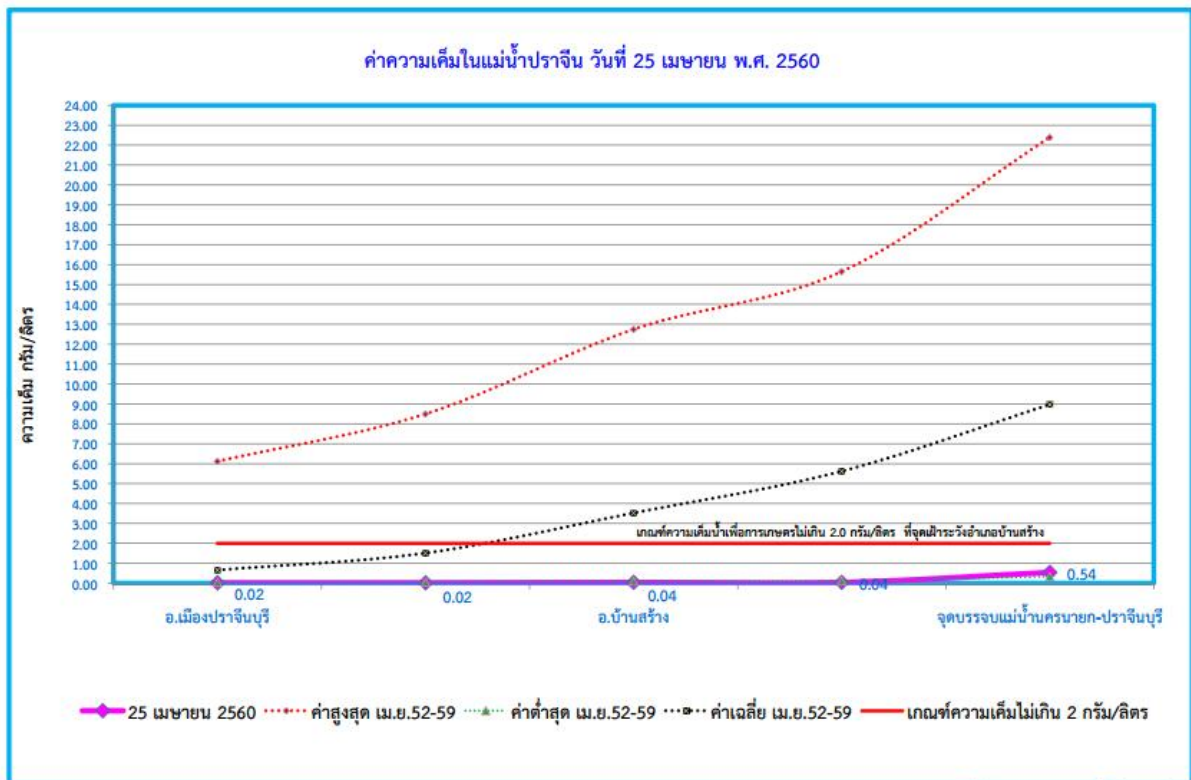
รูปที่ 26 ความเค็มในแม่น้ำบางปะกง  
(ตรวจวัดโดย โครงการส่งน้ำและบำรุงรักษาพระองค์ไชยานุชิต)

# การเฝ้าระวังและติดตามคุณภาพน้ำด้านความเค็ม

วันที่ ๒ พฤษภาคม ๒๕๖๐

## 5. คุณภาพน้ำด้านความเค็มในลุ่มน้ำปราจีนบุรี

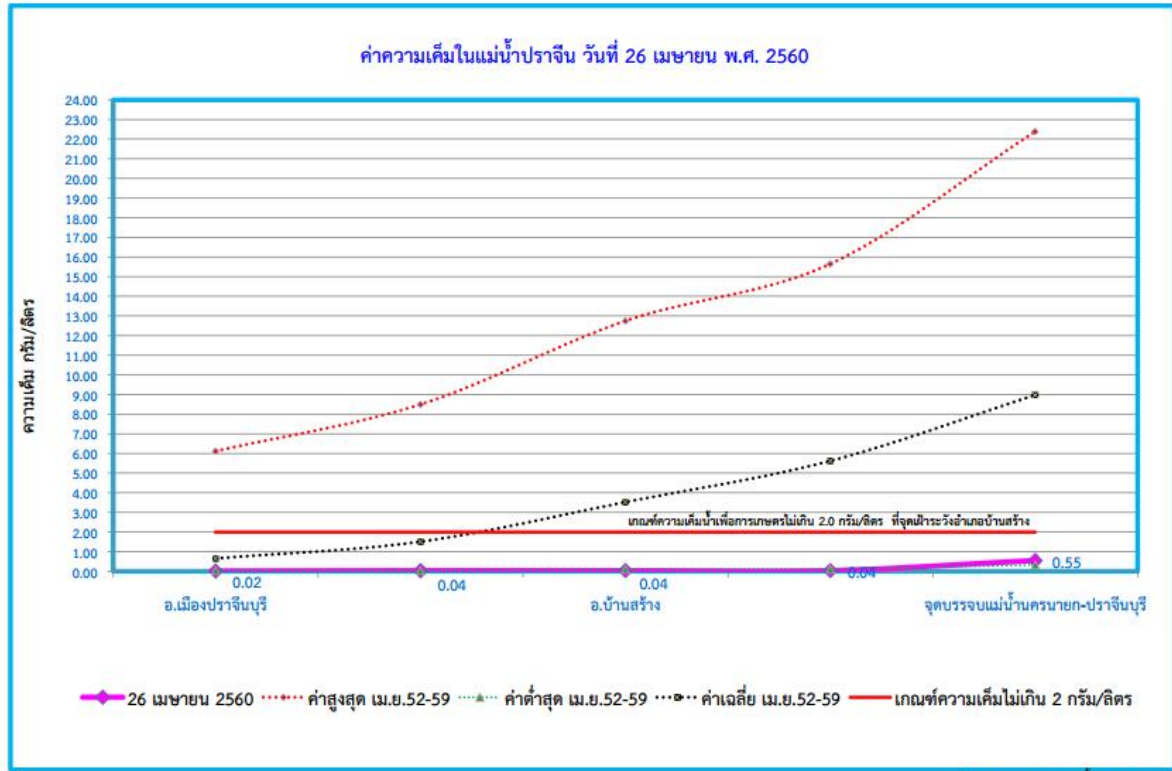
5.1 คุณภาพน้ำด้านความเค็มในลุ่มน้ำปราจีนบุรี เดือนละ 6 ครั้ง ข้อมูลความเค็มระหว่างวันที่ 25 เมษายน - 1 พฤษภาคม ทำการตรวจวัด วันที่ 25-26 เมษายน 2560 ตามแผนการตรวจวัดที่กำหนดไว้ค่าความเค็มที่จุดเฝ้าระวัง อ.บ้านสร้าง จ.ปราจีนบุรี วัดได้ 0.02 กรัม/ลิตร ซึ่งต่ำกว่าในปี 2559 ทำการตรวจวัดในวันที่ 29 เมษายน 2559 ซึ่งวัดได้ 5.51 กรัม/ลิตร 2560 ผลการตรวจวัดตลอดแม่น้ำปราจีนบุรี ในวันที่ 25 เมษายน - 1 พฤษภาคม 2560 พบว่าจุดตรวจวัดทั้งหมดมีค่าความเค็มต่ำกว่าค่าเฉลี่ยในเดือนเมษายน ดังรูปที่ 27-28



รูปที่ 27 ค่าความเค็มในแม่น้ำปราจีนบุรี วันที่ 25 เมษายน พ.ศ. 2560

# การเฝ้าระวังและติดตามคุณภาพน้ำด้านความเค็ม

## วันที่ ๒ พฤษภาคม ๒๕๖๐

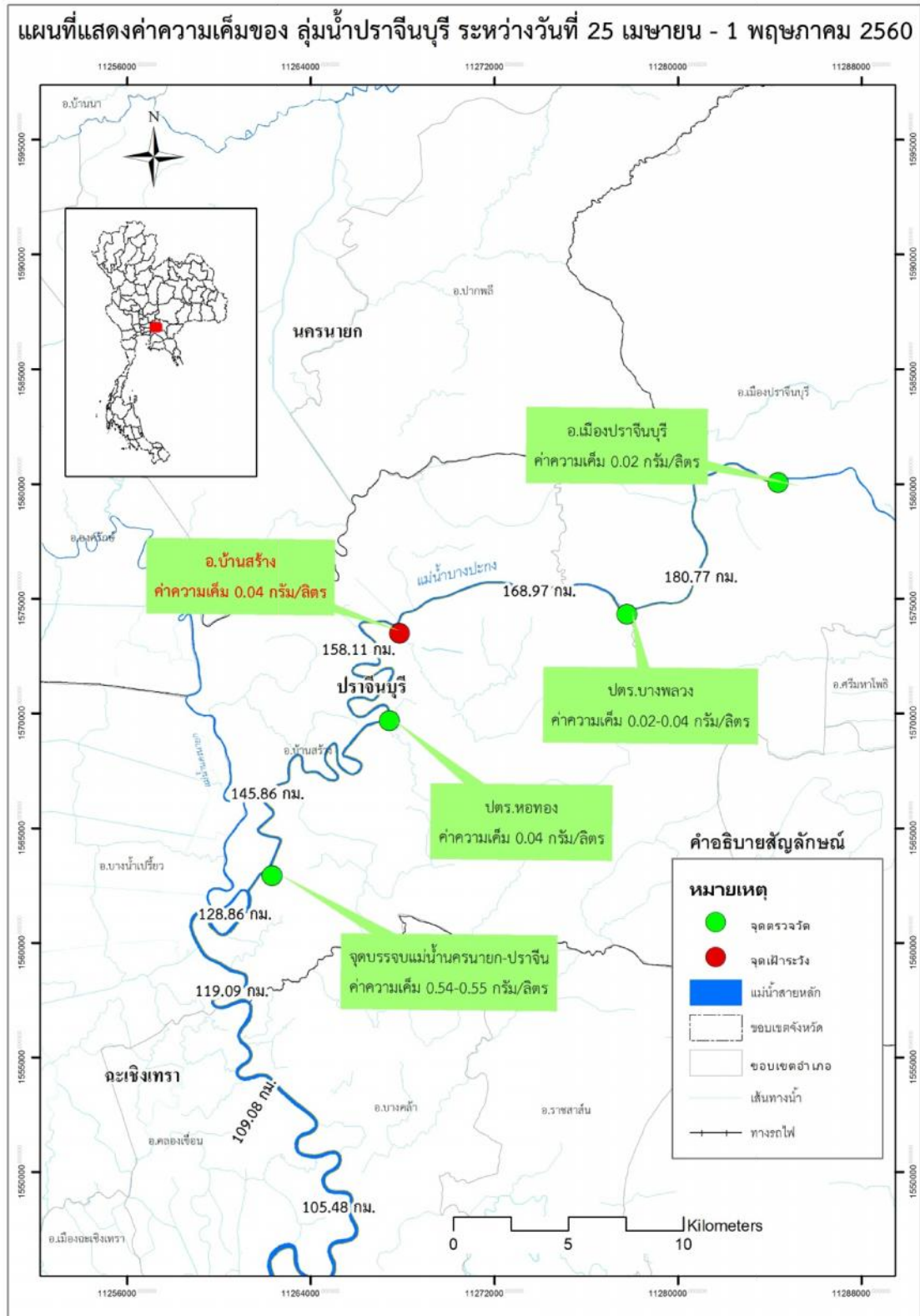


รูปที่ 28 ค่าความเค็มในแม่น้ำปราจีนบุรี วันที่ 26 เมษายน พ.ศ. 2560



# การเฝ้าระวังและติดตามคุณภาพน้ำด้านความเค็ม

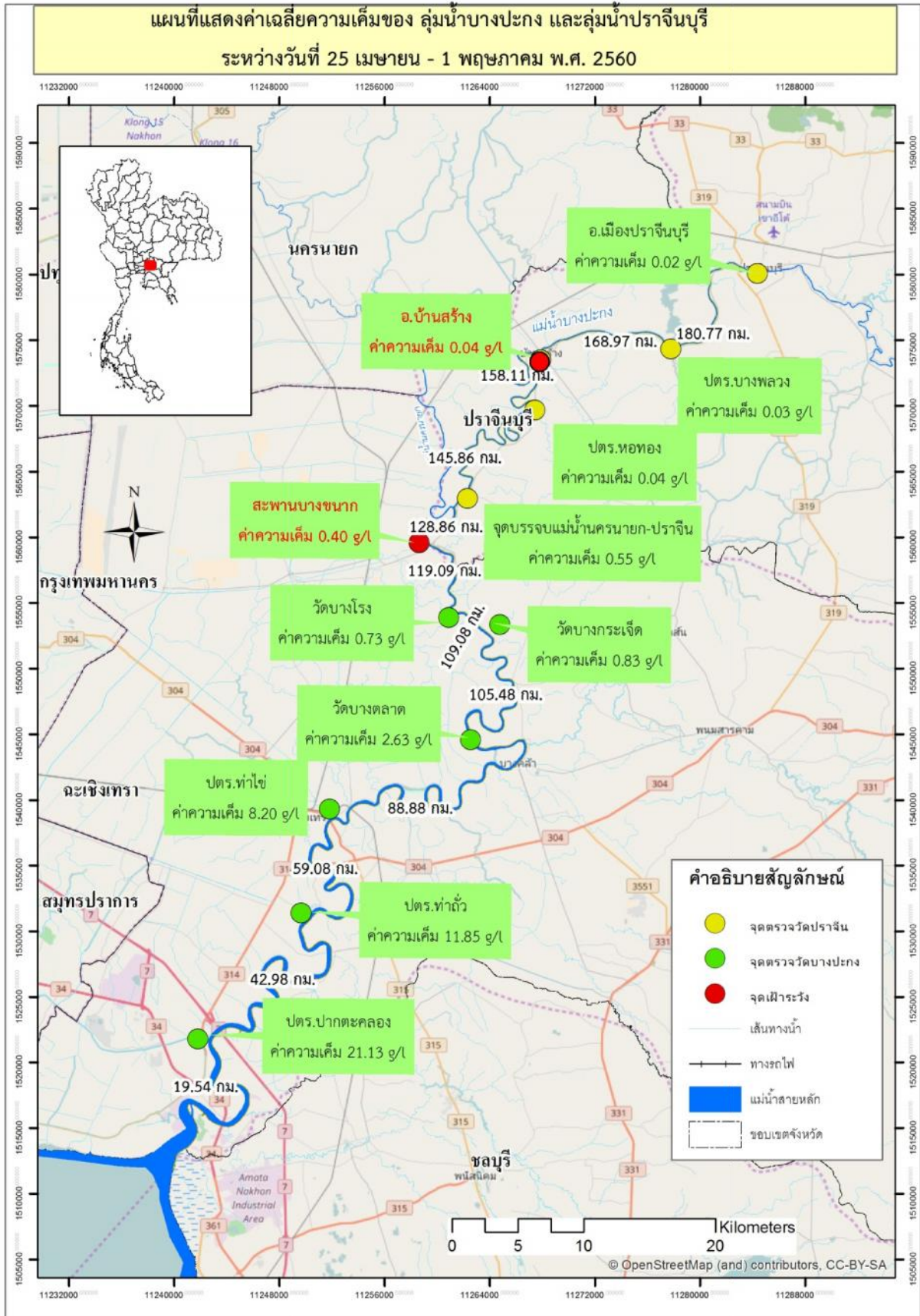
วันที่ ๒ พฤษภาคม ๒๕๖๐



รูปที่ 29 ความเค็มในแม่น้ำปราจีนบุรี  
(ตรวจวัดโดย โครงการส่งน้ำและบำรุงรักษาบางพลวง)

# การเฝ้าระวังและติดตามคุณภาพน้ำด้านความเค็ม

วันที่ ๒ พฤษภาคม ๒๕๖๐



# การเฝ้าระวังและติดตามคุณภาพน้ำด้านความเค็ม

วันที่ ๒ พฤษภาคม ๒๕๖๐



~๒๗~