

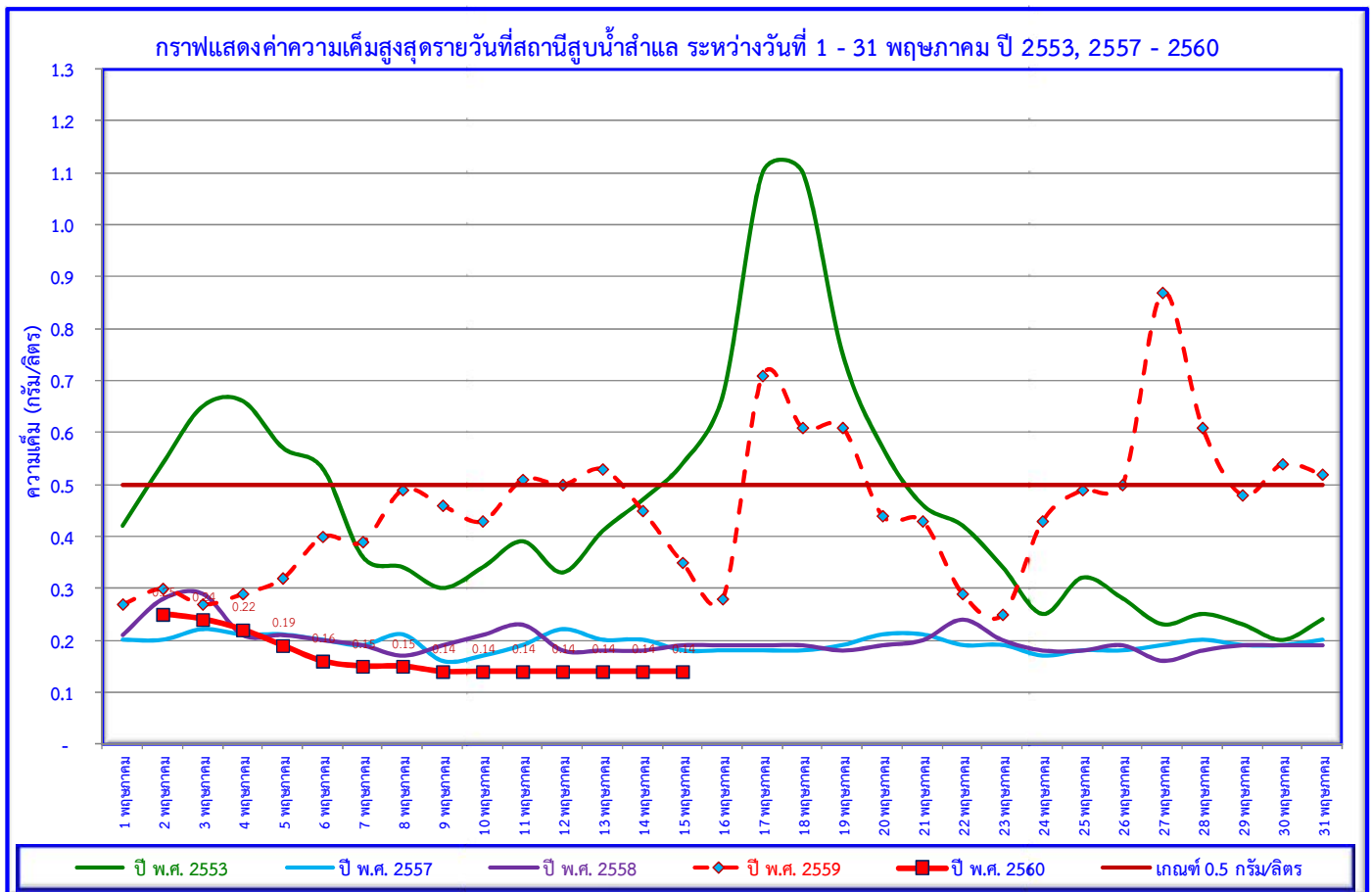
การเฝ้าระวังและติดตามคุณภาพน้ำด้านความเค็ม

วันที่ ๑๖ พฤษภาคม ๒๕๖๐

คุณภาพน้ำด้านความเค็ม (9 - 15 พฤษภาคม 2560)

1. คุณภาพน้ำด้านความเค็มในลุ่มน้ำเจ้าพระยา

1.1 สถานีสูบน้ำสำแล จ.ปทุมธานี จากการตรวจวัดค่าความเค็มในแม่น้ำเจ้าพระยา ระหว่างวันที่ 9 - 15 พฤษภาคม ที่จุดตรวจวัดสถานีสูบน้ำสำแลของการประปานครหลวง ค่าความเค็มสูงสุดรายวัน มีค่าเฉลี่ย 0.14 กรัม/ลิตร ซึ่งต่ำกว่าปี 2553 ที่มีค่าเฉลี่ย 0.40 กรัม/ลิตร ต่ำกว่าปี 2557 ที่มีค่าเฉลี่ย 0.19 กรัม/ลิตร ต่ำกว่าปี 2558 ที่มีค่าเฉลี่ย 0.19 กรัม/ลิตร และต่ำกว่าปี 2559 ที่มีค่าเฉลี่ย 0.46 กรัม/ลิตร ดังรูปที่ 1



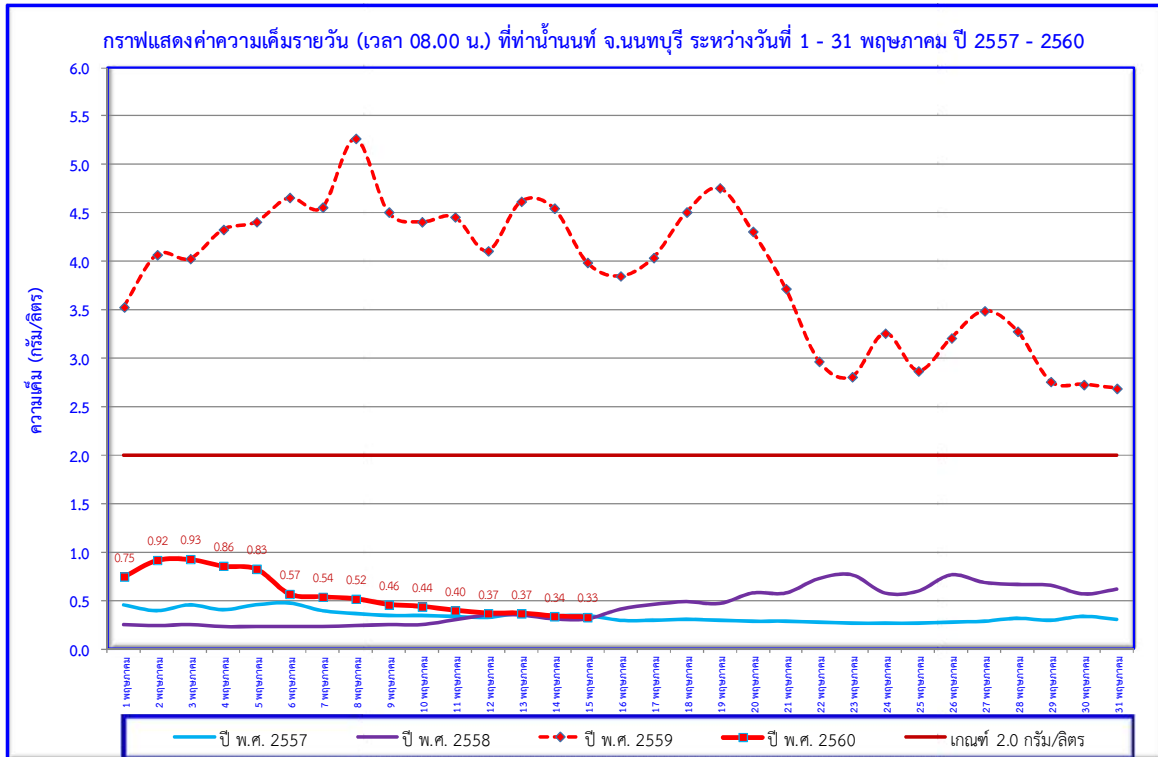
รูปที่ 1 ค่าความเค็มสูงสุดรายวันที่สถานีสูบน้ำสำแล

1.2 ทำน่านนท์ จ.นนทบุรี ค่าความเค็ม ณ เวลา 08.00 น. ระหว่างวันที่ 9 - 15 พฤษภาคม มีค่าความเค็มอยู่ระหว่าง 0.33 - 0.46 กรัม/ลิตร ค่าเฉลี่ย 0.39 กรัม/ลิตร สูงกว่า ปี 2557 ที่มีค่าเฉลี่ย 0.34 กรัม/ลิตร สูงกว่าปี 2558 ที่มีค่าเฉลี่ย 0.32 กรัม/ลิตร และต่ำกว่า ปี 2559 ที่มีค่าเฉลี่ย 4.31 กรัม/ลิตร ดังรูปที่ 2

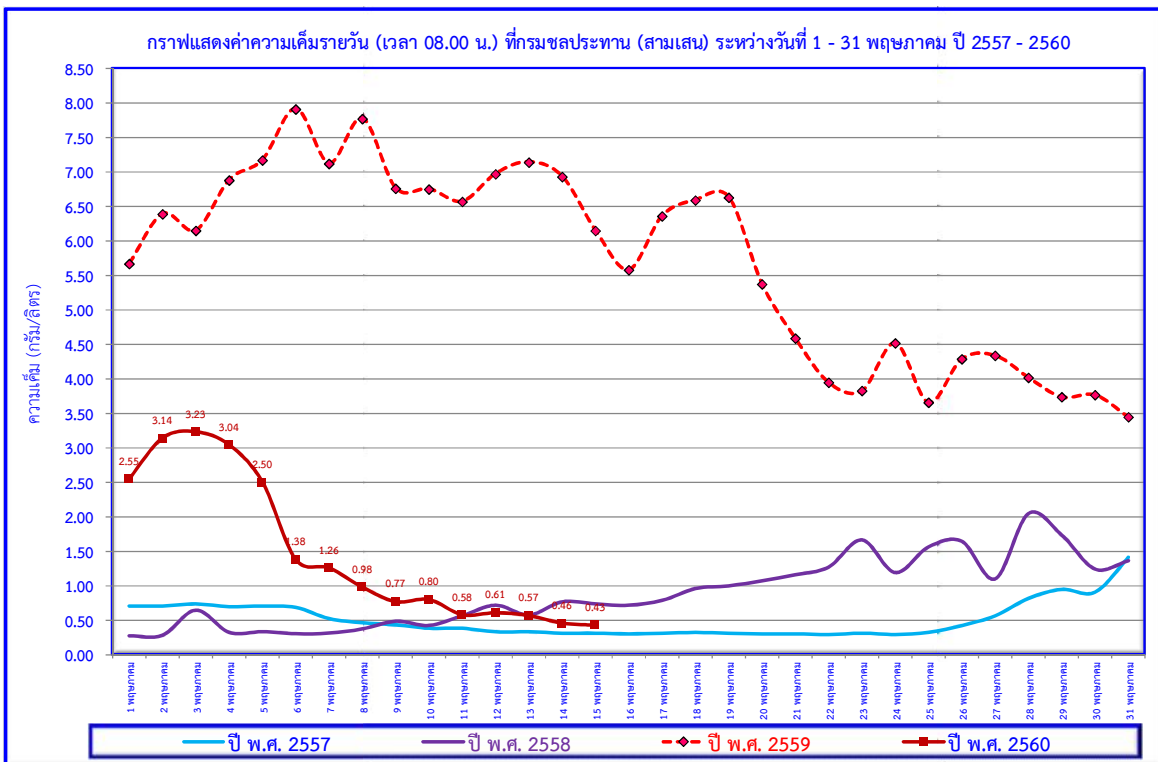
1.3 กรมชลประทาน (สามเสน) กทม. ค่าความเค็ม ณ เวลา 08.00 น. ที่จุดตรวจวัดกรมชลประทาน(สามเสน)ของกรมชลประทานระหว่างวันที่ 9 - 15 พฤษภาคม ค่าความเค็มอยู่ระหว่าง 0.43 - 0.80 กรัม/ลิตร ค่าเฉลี่ย 0.60 กรัม/ลิตร สูงกว่า ปี 2557 ที่มี ค่าเฉลี่ย 0.36 กรัม/ลิตร ต่ำกว่า ปี 2558 ที่มีค่าเฉลี่ย 0.61 กรัม/ลิตร และต่ำกว่าปี 2559 ที่มีค่าเฉลี่ย 6.75 กรัม/ลิตร ดังรูปที่ 3



การเฝ้าระวังและติดตามคุณภาพน้ำด้านความเค็ม วันที่ ๑๖ พฤษภาคม ๒๕๖๐



รูปที่ 2 ค่าความเค็ม (08.00 น.) ที่ทำนายนนท์ จ.นนทบุรี



รูปที่ 3 ค่าความเค็ม (08.00 น.) ที่กรมชลประทาน (สามเสน)

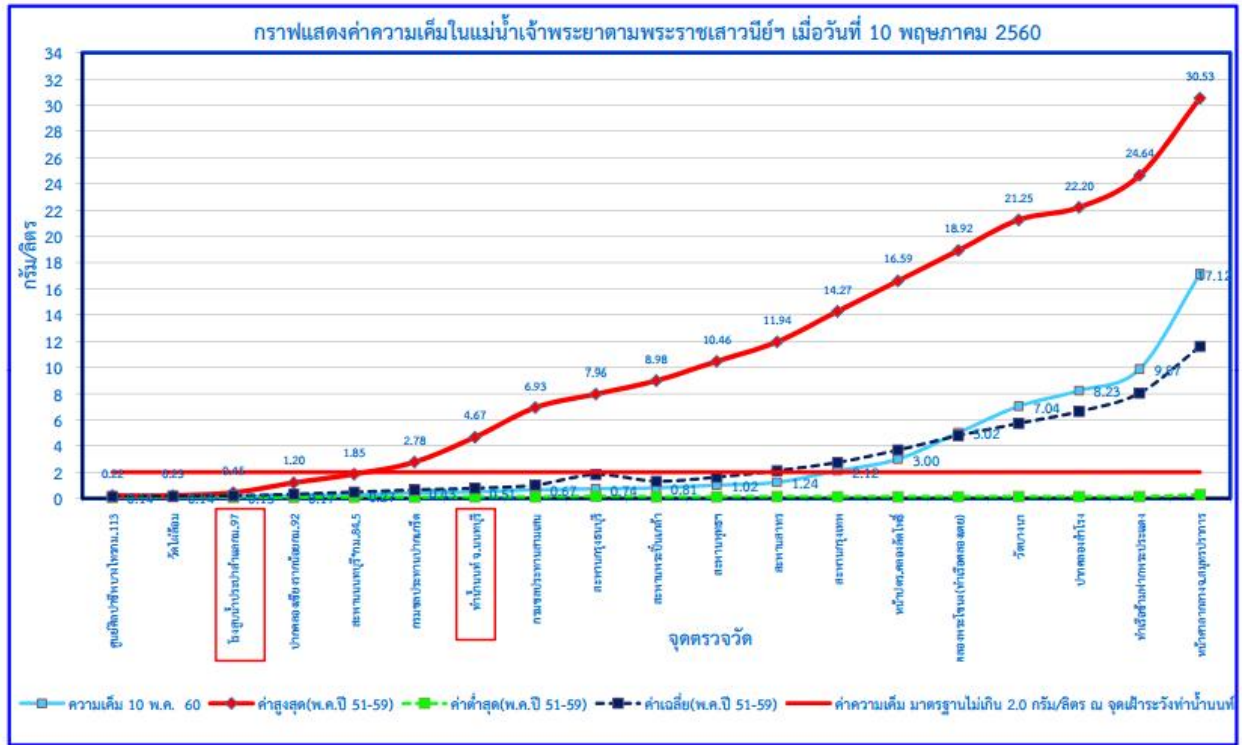
~๒~



การเฝ้าระวังและติดตามคุณภาพน้ำด้านความเค็ม

วันที่ ๑๖ พฤษภาคม ๒๕๖๐

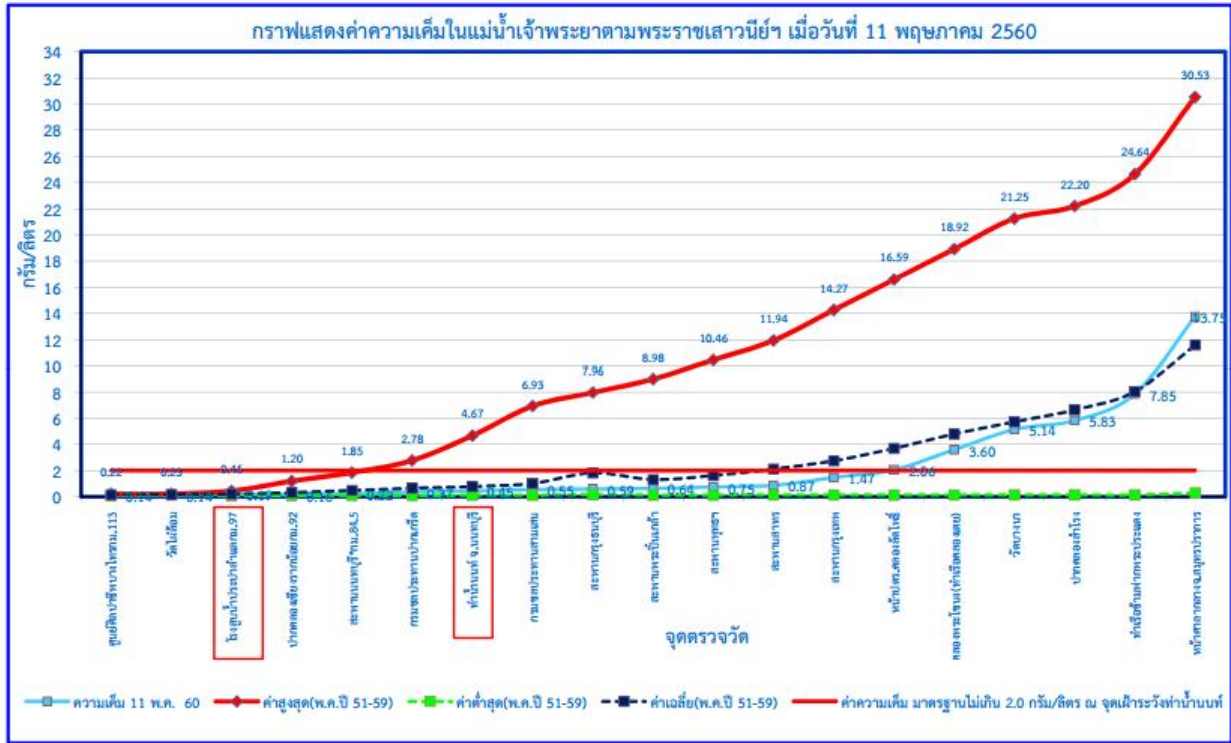
1.4 ค่าความเค็มตลอดลำน้ำเจ้าพระยา ระหว่างวันที่ 9 - 15 พฤษภาคม ทำการตรวจวัดตามแผนการตรวจวัดที่กำหนดไว้ คือ วันที่ 10 - 11 พฤษภาคม 2560 ค่าความเค็มที่จุดเฝ้าระวังทำนายนนท์ อ.เมือง จ.นนทบุรี มีค่า 0.45-0.51 กรัม/ลิตร **ต่ำกว่า** ปี 2559 ตรวจวัดวันที่ 13 พฤษภาคม 2559 มีค่า 6.83 กรัม/ลิตร จุดตรวจวัดส่วนใหญ่มีค่าความเค็ม **ต่ำกว่า** ค่าเฉลี่ยในเดือน พฤษภาคมของการตรวจวัดทั้งหมด ดังรูปที่ 4-5



รูปที่ 4 ค่าความเค็มในแม่น้ำเจ้าพระยา วันที่ 10 พฤษภาคม พ.ศ. 2560

การเฝ้าระวังและติดตามคุณภาพน้ำด้านความเค็ม

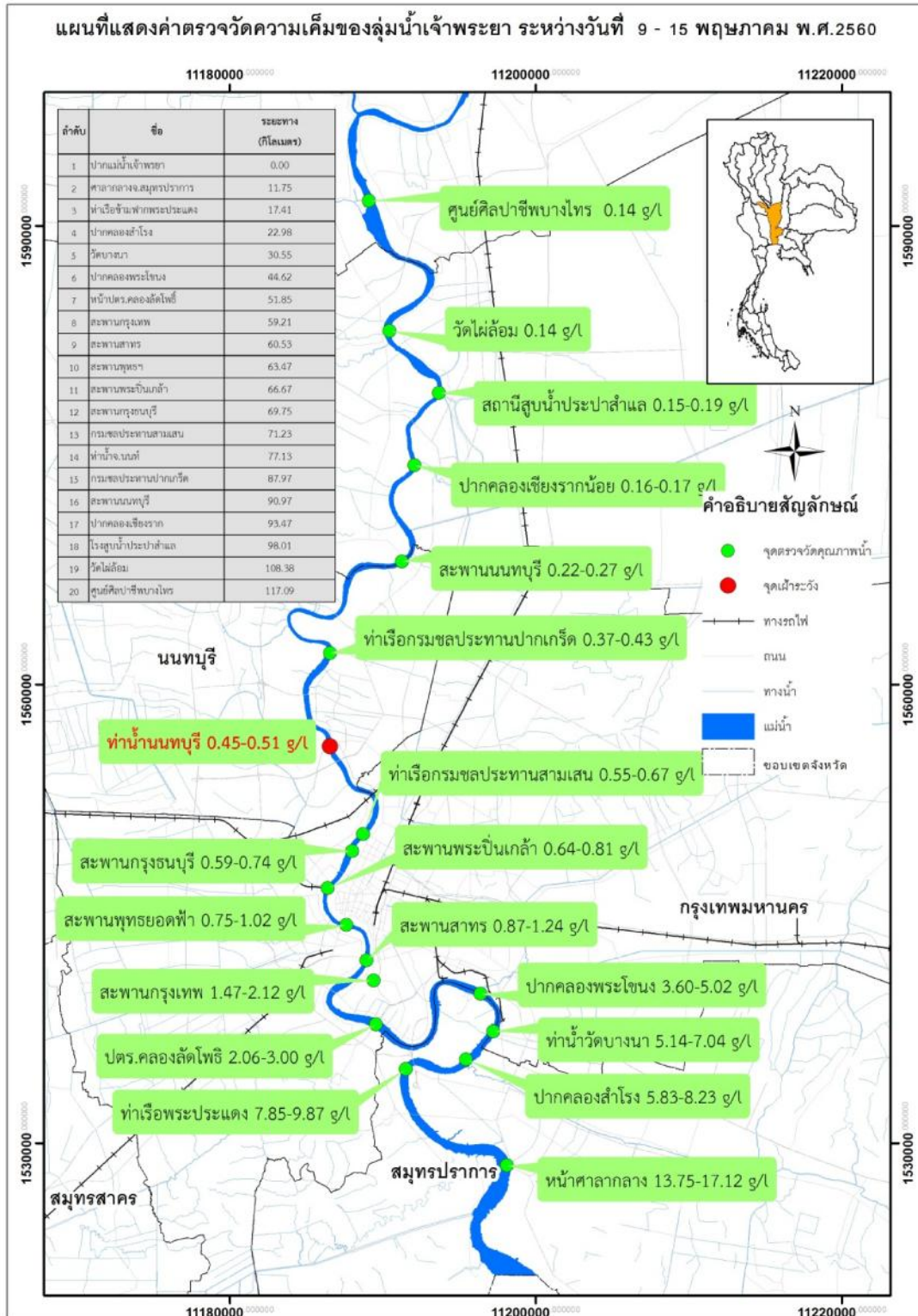
วันที่ ๑๖ พฤษภาคม ๒๕๖๐



รูปที่ 5 ค่าความเค็มในแม่น้ำเจ้าพระยา วันที่ 11 พฤษภาคม พ.ศ. 2560

การเฝ้าระวังและติดตามคุณภาพน้ำด้านความเค็ม

วันที่ ๑๖ พฤษภาคม ๒๕๖๐



รูปที่ 6 ความเค็มในแม่น้ำเจ้าพระยา
(ตรวจวัดโดยฝ่ายตะกอนและคุณภาพน้ำ)



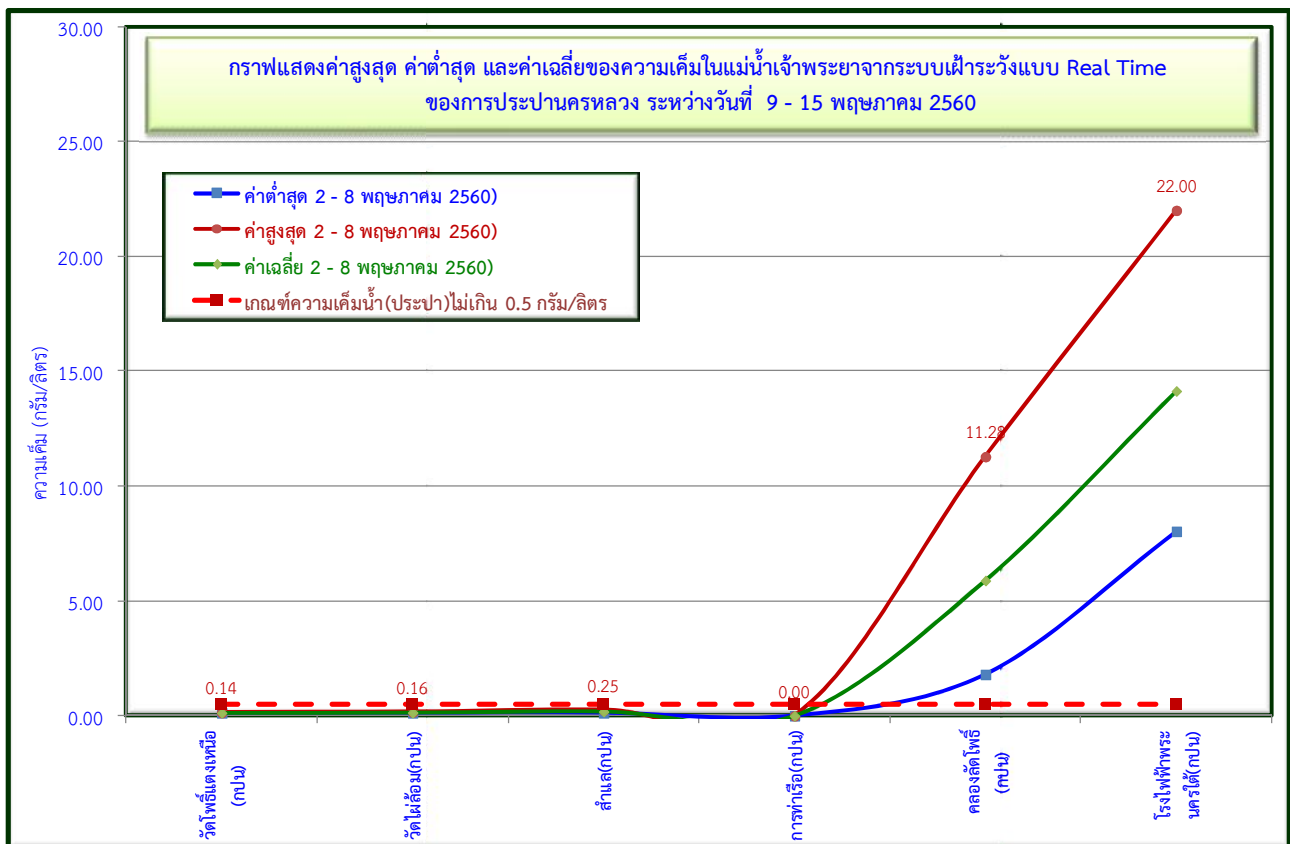
การเฝ้าระวังและติดตามคุณภาพน้ำด้านความเค็ม

วันที่ ๑๖ พฤษภาคม ๒๕๖๐

1.5 จากโครงการระบบเฝ้าระวังคุณภาพน้ำแบบ Real Time ของการประปานครหลวง (กปน) ในแม่น้ำเจ้าพระยา จำนวน 7 จุดตรวจวัด ผลการตรวจวัดระหว่างวันที่ 2 - 8 พฤษภาคม 2560 เปรียบเทียบกับระหว่างวันที่ 9 - 15 พฤษภาคม เมื่อพิจารณาค่าเฉลี่ย พบว่าวัดโพธิ์แดงเหนือสูงขึ้น วัดไผ่ล้อม สำแล คลองลัดโพธิ์ โรงไฟฟ้าพระนครใต้ลดลง ดังตารางที่ 1 และ รูปที่ 7-8

ตารางที่ 1 เปรียบเทียบค่าความเค็มระหว่างวันที่ 2 - 8 พฤษภาคม 2560 และระหว่างวันที่ 9 - 15 พฤษภาคม 2560

| จุดตรวจวัด | ความเค็มระหว่าง 2 - 8 พฤษภาคม 2560 (g/L) | | | ความเค็มระหว่าง 9 - 15 พฤษภาคม 2560 (g/L) | | | สูงขึ้น/ลดลง |
|------------------------|--|--------|--------|---|--------|--------|--------------|
| | ต่ำสุด | สูงสุด | เฉลี่ย | ต่ำสุด | สูงสุด | เฉลี่ย | |
| วัดโพธิ์แดงเหนือ(กปน) | 0.13 | 0.14 | 0.13 | 0.13 | 0.17 | 0.14 | สูงขึ้น |
| วัดไผ่ล้อม(กปน) | 0.13 | 0.16 | 0.14 | 0.13 | 0.15 | 0.13 | ลดลง |
| สำแล(กปน) | 0.13 | 0.25 | 0.19 | 0.13 | 0.14 | 0.13 | ลดลง |
| คลองอ้อมนนท์ | - | - | - | 0.24 | 0.49 | 0.38 | - |
| กรมชลประทานสามเสน | - | - | - | 0.71 | 0.71 | 0.49 | - |
| คลองลัดโพธิ์(กปน) | 1.80 | 11.28 | 5.89 | 0.45 | 3.74 | 1.42 | ลดลง |
| โรงไฟฟ้าพระนครใต้(กปน) | 8.03 | 22.00 | 14.14 | 1.58 | 13.06 | 7.73 | ลดลง |

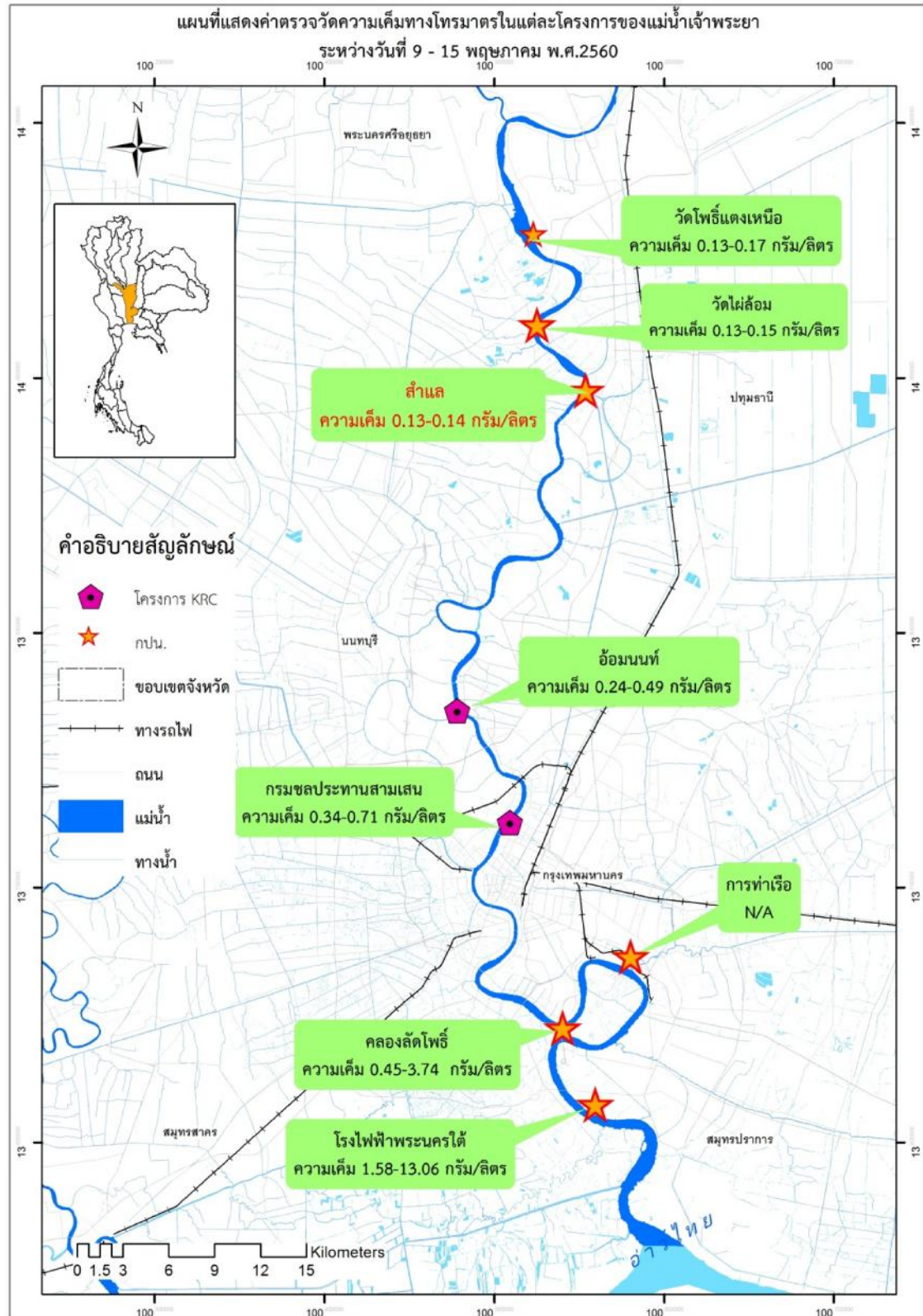


รูปที่ 7 กราฟแสดงความเค็มในแม่น้ำเจ้าพระยาจากระบบเฝ้าระวังแบบ Real Time



การเฝ้าระวังและติดตามคุณภาพน้ำด้านความเค็ม

วันที่ ๑๖ พฤษภาคม ๒๕๖๐



รูปที่ 8 แผนที่ค่าความเค็มในแม่น้ำเจ้าพระยา แบบ Real Time ของโครงการต่างๆ

~๗~



การเฝ้าระวังและติดตามคุณภาพน้ำด้านความเค็ม

วันที่ ๑๖ พฤษภาคม ๒๕๖๐

6 ระดับน้ำรายชั่วโมงในแม่น้ำเจ้าพระยาที่สถานี C.29A ศูนย์ศิลปาชีพบางไทร อ.บางไทร จ.พระนครศรีอยุธยา ระหว่างวันที่ 9 - 15 พฤษภาคม ปี 2557 2558 2559 และ 2560 พบว่า ในปี 2560 ระดับน้ำอยู่ระหว่าง **0.43-0.79** เมตร ค่าเฉลี่ย **0.62** เมตร **สูงกว่า** ในปี 2557 ซึ่งระดับน้ำเฉลี่ย **0.49** เมตร **สูงกว่า** ในปี 2558 ซึ่งระดับน้ำเฉลี่ย **0.31** เมตร และ**สูงกว่า** ในปี 2559 ซึ่งระดับน้ำเฉลี่ย **0.49** เมตร ดังรูปที่ 9

1.7 การระบายน้ำของเขื่อนเจ้าพระยา ระหว่างวันที่ 9 - 15 พฤษภาคม ปริมาณน้ำที่ระบายจากเขื่อนเจ้าพระยาเฉลี่ย **67.14** ลบ.ม./วินาที **ต่ำกว่า**ปี 2557 ที่ระบายน้ำเฉลี่ย **80.00** ลบ.ม./วินาที **เท่ากับ**ปี 2558 ที่ระบายน้ำเฉลี่ยเฉลี่ย **67.14** ลบ.ม./วินาที และ**ต่ำกว่า** ปี 2559 ที่ระบายน้ำเฉลี่ย **75.00** ลบ.ม./วินาที ดังรูปที่ 10

1.8 สภาพน้ำในอ่างเก็บน้ำที่สำคัญในกลุ่มน้ำเจ้าพระยา วันที่ 9 พฤษภาคม 2560 ร้อยละของน้ำใช้การจากอ่างเก็บน้ำขนาดใหญ่ที่สามารถบริหารจัดการน้ำเพื่อลดปริมาณความเค็มในแม่น้ำเจ้าพระยา ระหว่าง วันที่ 9 - 15 พฤษภาคมเป็นดังนี้ ภูมิพลมีปริมาตรน้ำใช้การ ร้อยละ **18.16** อยู่ในเกณฑ์น้ำน้อย สิริกิติ์มีปริมาตรน้ำใช้การร้อยละ **28.30** อยู่ในเกณฑ์น้ำน้อย แควน้อยมีปริมาตรน้ำใช้การร้อยละ **28.35** อยู่ในเกณฑ์น้ำน้อย ป่าสักมีปริมาตรน้ำใช้การร้อยละ **25.33** อยู่ในเกณฑ์น้ำน้อย ซึ่งมองในภาพรวมทั้ง 4 อ่างเก็บน้ำหลักของกลุ่มน้ำเจ้าพระยา พบว่า ปริมาตรน้ำใช้การร้อยละ **22.43** อยู่ในเกณฑ์น้ำน้อย โดยปริมาตรน้ำใช้การในปี 2560 มากกว่าวันที่ 9 พฤษภาคม ปี 2558 ร้อยละ **16.49** ของน้ำใช้การและมากกว่าวันที่ 9 พฤษภาคม ปี 2559 ร้อยละ **59.59** ของน้ำใช้การ รายละเอียดดังตารางที่ 2

ตารางที่ 2 สภาพน้ำในอ่างเก็บน้ำสำคัญในกลุ่มน้ำเจ้าพระยา

| อ่างเก็บน้ำ | ความจุ (ล้าน ม.3) | ปริมาตรใช้การ (ล้าน ม.3) | ปริมาตรน้ำใช้การ | | ปริมาตรน้ำ | | ปริมาตรน้ำใช้การ | | เกณฑ์ของน้ำใช้การ |
|--------------|-------------------|--------------------------|------------------|------------|------------------|--------|------------------|--------|-------------------|
| | | | 9 พ.ค. 58 | 9 พ.ค. 59 | วันที่ 9 พ.ค. 60 | | วันที่ 9 พ.ค. 60 | | |
| | | | (ล้าน ม.³) | (ล้าน ม.³) | ปริมาตร | ร้อยละ | ปริมาตร | ร้อยละ | |
| 1. ภูมิพล | 13462 | 9662 | 1265 | 403 | 5555 | 41.26 | 1755 | 18.16 | น้ำน้อย |
| 2. สิริกิติ์ | 9510 | 6660 | 1734 | 897 | 3756 | 39.50 | 1885 | 28.30 | น้ำน้อย |
| 3. แควน้อย | 939 | 896 | 197 | 215 | 259 | 27.58 | 227 | 25.33 | น้ำน้อย |
| 4. ป่าสัก | 960 | 957 | 208 | 242 | 257 | 26.77 | 209 | 21.84 | น้ำน้อย |
| ภาพรวม | 24871 | 18175 | 3404 | 1642 | 9827 | 39.51 | 4076 | 22.43 | น้ำน้อย |

ที่มา: ศูนย์ประมวลวิเคราะห์สถานการณ์น้ำ กรมชลประทาน

หมายเหตุ : เกณฑ์ร้อยละของน้ำใช้การ มากกว่าร้อยละ 80 เกณฑ์น้ำมาก มากกว่า 50-80 เกณฑ์น้ำดี มากกว่า 30-50 เกณฑ์น้ำพอใช้ น้อยกว่าหรือเท่ากับ 30 เกณฑ์น้ำน้อย (อ้างอิงจากศูนย์ประมวลวิเคราะห์สถานการณ์น้ำ กรมชลประทาน)

1.9 ระดับน้ำคาดการณ์ของกองบัญชาการ กองทัพเรือ ระดับน้ำคาดการณ์ในเดือนพฤษภาคมพบว่าช่วงเวลาที่น้ำขึ้นสูงสุด มี 3 ช่วงเวลา คือ

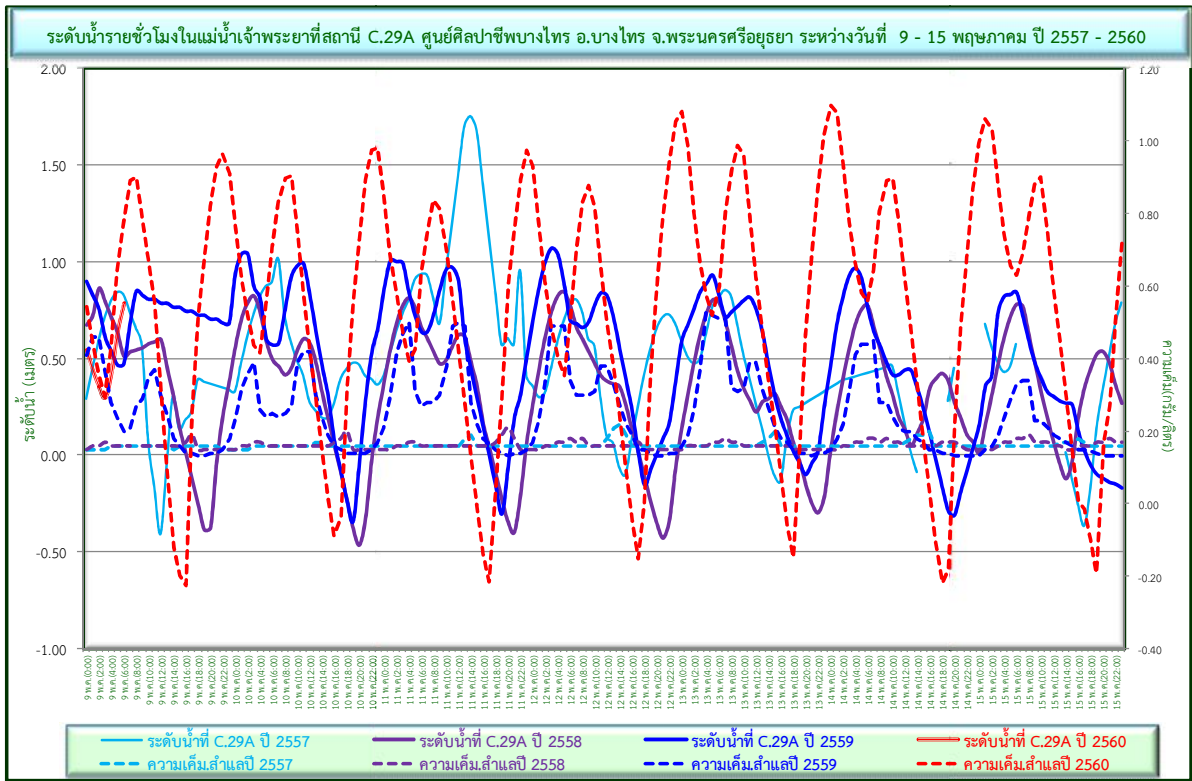
- (1) ช่วงที่ 1 ระหว่างวันที่ 1-2 พฤษภาคม 2560
 - (2) ช่วงที่ 2 ระหว่างวันที่ 15-16 พฤษภาคม 2560
 - (3) ช่วงที่ 3 ระหว่างวันที่ 29-30 พฤษภาคม 2560
- ดังรูปที่ 10-11

~::~~

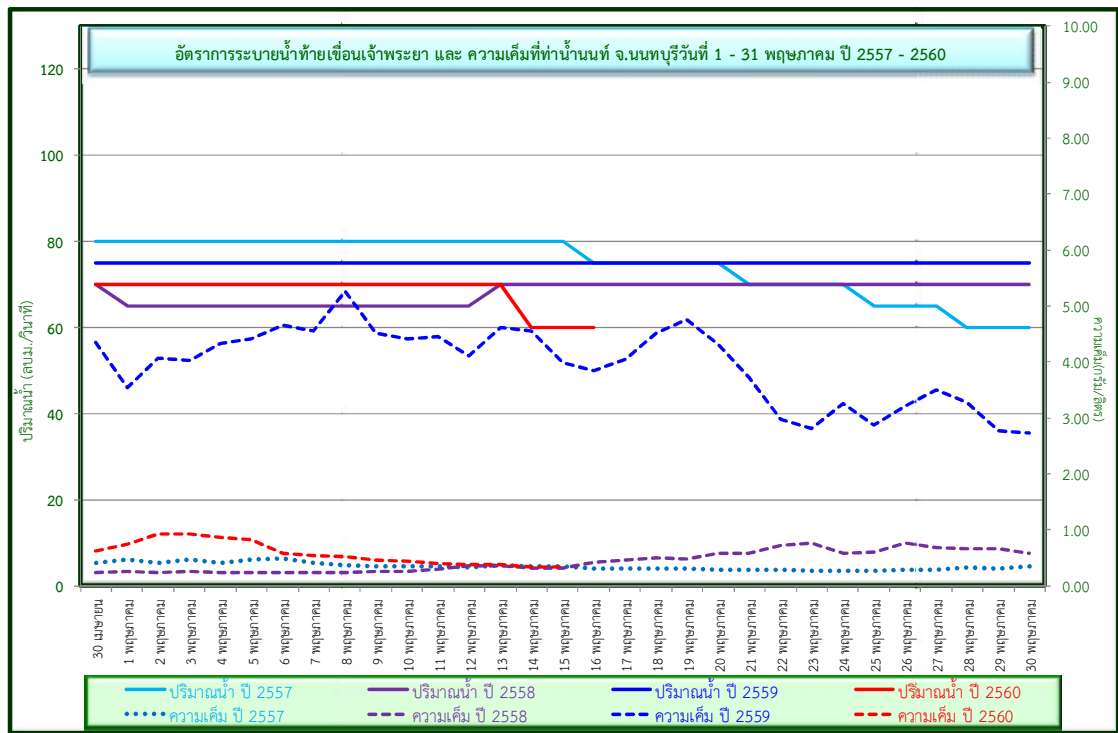


การเฝ้าระวังและติดตามคุณภาพน้ำด้านความเค็ม

วันที่ ๑๖ พฤษภาคม ๒๕๖๐



รูปที่ 9 ระดับน้ำรายชั่วโมงที่สถานี C.29A



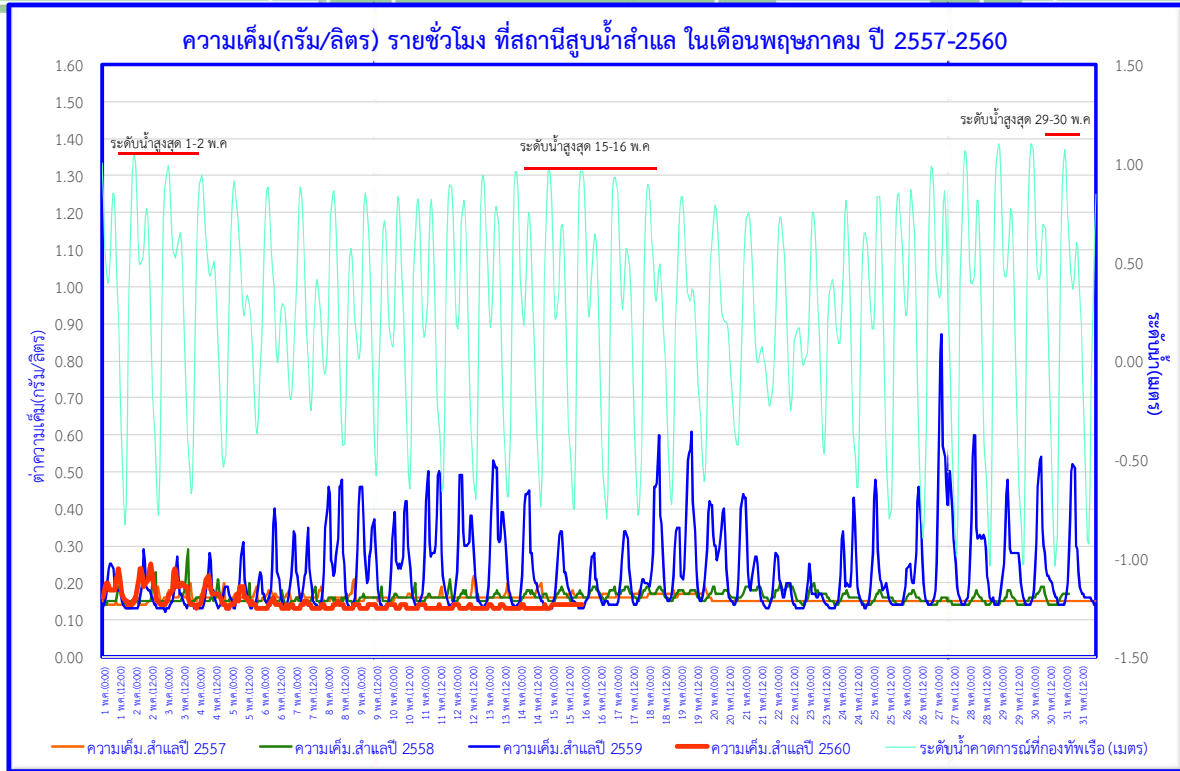
รูปที่ 10 ปริมาณน้ำที่ระบายจากเขื่อนเจ้าพระยา

~๙~

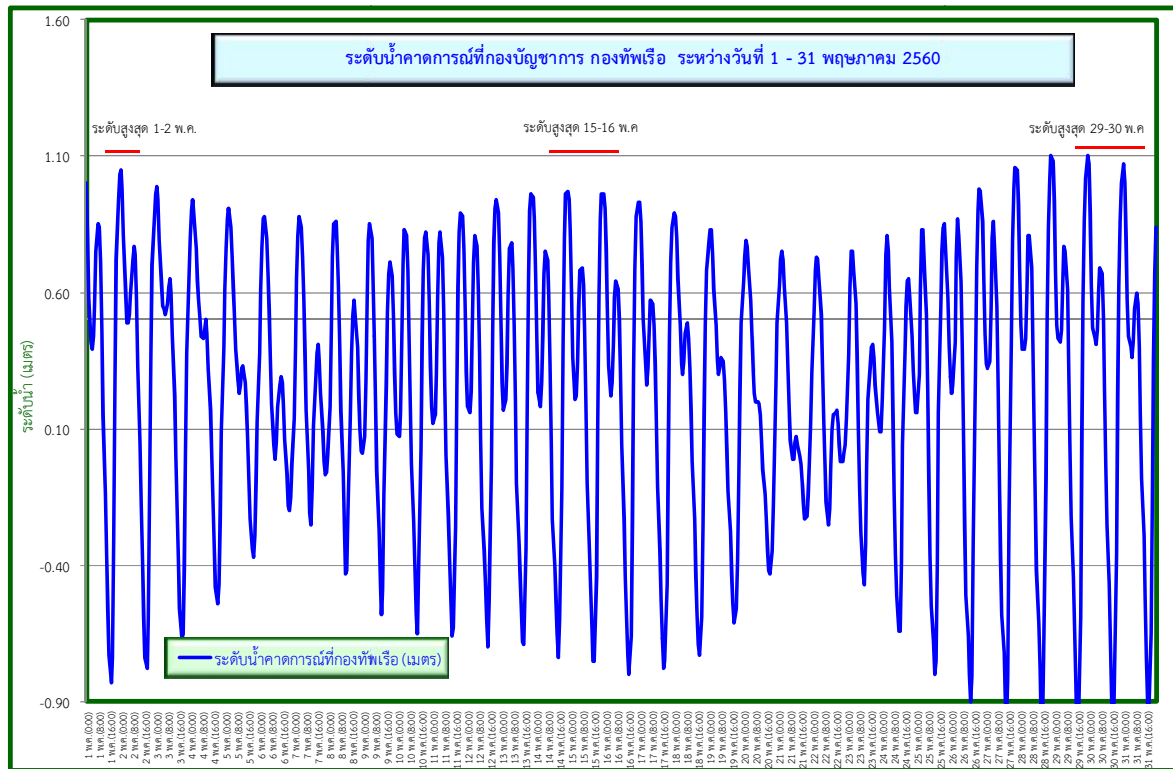


การเฝ้าระวังและติดตามคุณภาพน้ำด้านความเค็ม

วันที่ ๑๖ พฤษภาคม ๒๕๖๐



รูปที่ 11 ระดับน้ำคาดการณ์ที่กองทัพเรือความเค็มที่สถานีสูบน้ำสำแล



รูปที่ 12 ระดับน้ำคาดการณ์ที่กองบัญชาการกองทัพเรือโดยกรมอุทกศาสตร์ กองทัพเรือ

~๑๐~

การเฝ้าระวังและติดตามคุณภาพน้ำด้านความเค็ม

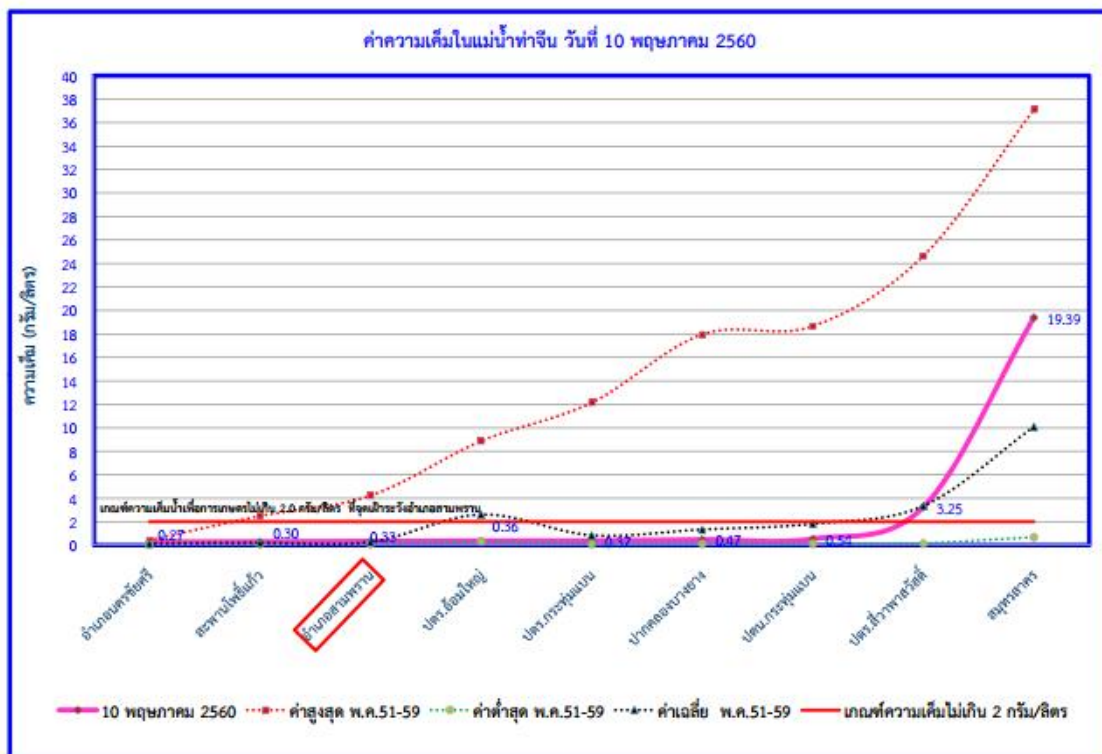
วันที่ ๑๖ พฤษภาคม ๒๕๖๐

2. คุณภาพน้ำด้านความเค็มในลุ่มน้ำท่าจีน

2.1 คุณภาพน้ำด้านความเค็มในลุ่มน้ำท่าจีน ทำการตรวจวัดตามแผนการตรวจวัดที่กำหนดไว้ คือ เดือนละ 6 ครั้ง ข้อมูลความเค็มระหว่างวันที่ 9 - 15 พฤษภาคมทำการตรวจวัด วันที่ 10-11 พฤษภาคม 2560 ค่าความเค็มที่จุดเฝ้าระวังอำเภอสามพราน จ.นครปฐม มีค่า **0.32-0.33** กรัม/ลิตร **ต่ำกว่า**ปี 2559 ตรวจวัดวันที่ 13 พฤษภาคม 2559 มีค่า **4.22** กรัม/ลิตร ผลการตรวจวัดตลอดแม่น้ำท่าจีนในวันที่ 10-11 พฤษภาคม 2560 จุดตรวจวัดส่วนใหญ่มีค่าความเค็ม **ต่ำกว่า**ค่าเฉลี่ยในเดือน พฤษภาคมดังรูปที่ 13-14

2.2 ระดับน้ำรายชั่วโมงในแม่น้ำท่าจีนที่สถานี T.1 อ.นครชัยศรี จ.นครปฐมระหว่างวันที่ 9 - 15 พฤษภาคม ปี 2557 2558 2559 และ 2560 พบว่า ในปี 2560 ระดับน้ำอยู่ระหว่าง **0.32-1.33** เมตร ค่าเฉลี่ย **0.89** เมตร **สูงกว่า**ในปี 2557 ซึ่งระดับน้ำเฉลี่ย **0.78** เมตร **สูงกว่า**ในปี 2558 ซึ่งระดับน้ำเฉลี่ย **0.44** เมตร และ**สูงกว่า**ในปี 2559 ซึ่งระดับน้ำเฉลี่ย **0.64** เมตร ดังรูปที่ 16

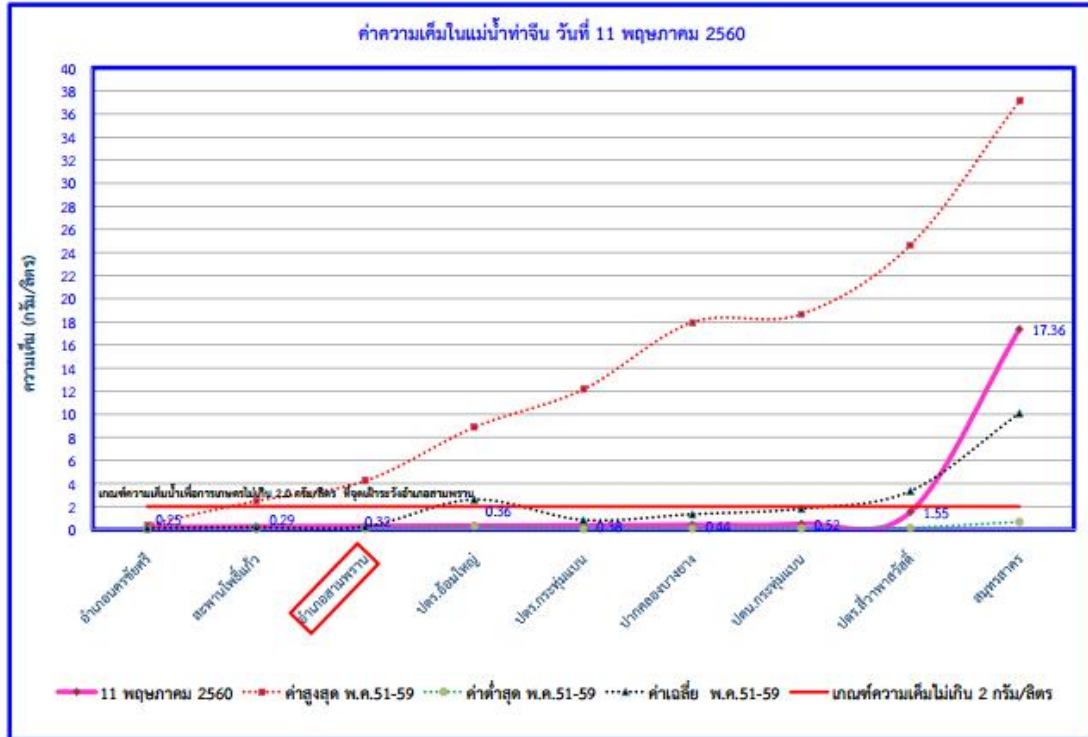
2.3 ระดับน้ำรายชั่วโมงในแม่น้ำท่าจีนที่สถานี T.14 อ.สามพราน จ.นครปฐม ระหว่างวันที่ 9 - 15 พฤษภาคม ปี 2557 2558 2559 และ 2560 พบว่า ในปี 2560 ระดับน้ำอยู่ระหว่าง **2.46-3.92** เมตร ค่าเฉลี่ย **3.21** เมตร **สูงกว่า**ในปี 2557 ซึ่งระดับน้ำเฉลี่ย **3.05** เมตร **สูงกว่า**ในปี 2558 ซึ่งระดับน้ำเฉลี่ย **2.89** เมตร และ**สูงกว่า**ในปี 2559 ซึ่งระดับน้ำเฉลี่ย **3.02** เมตร ดังรูปที่ 17



รูปที่ 13 ค่าความเค็มในแม่น้ำท่าจีน วันที่ 10 พฤษภาคม พ.ศ. 2560

การเฝ้าระวังและติดตามคุณภาพน้ำด้านความเค็ม

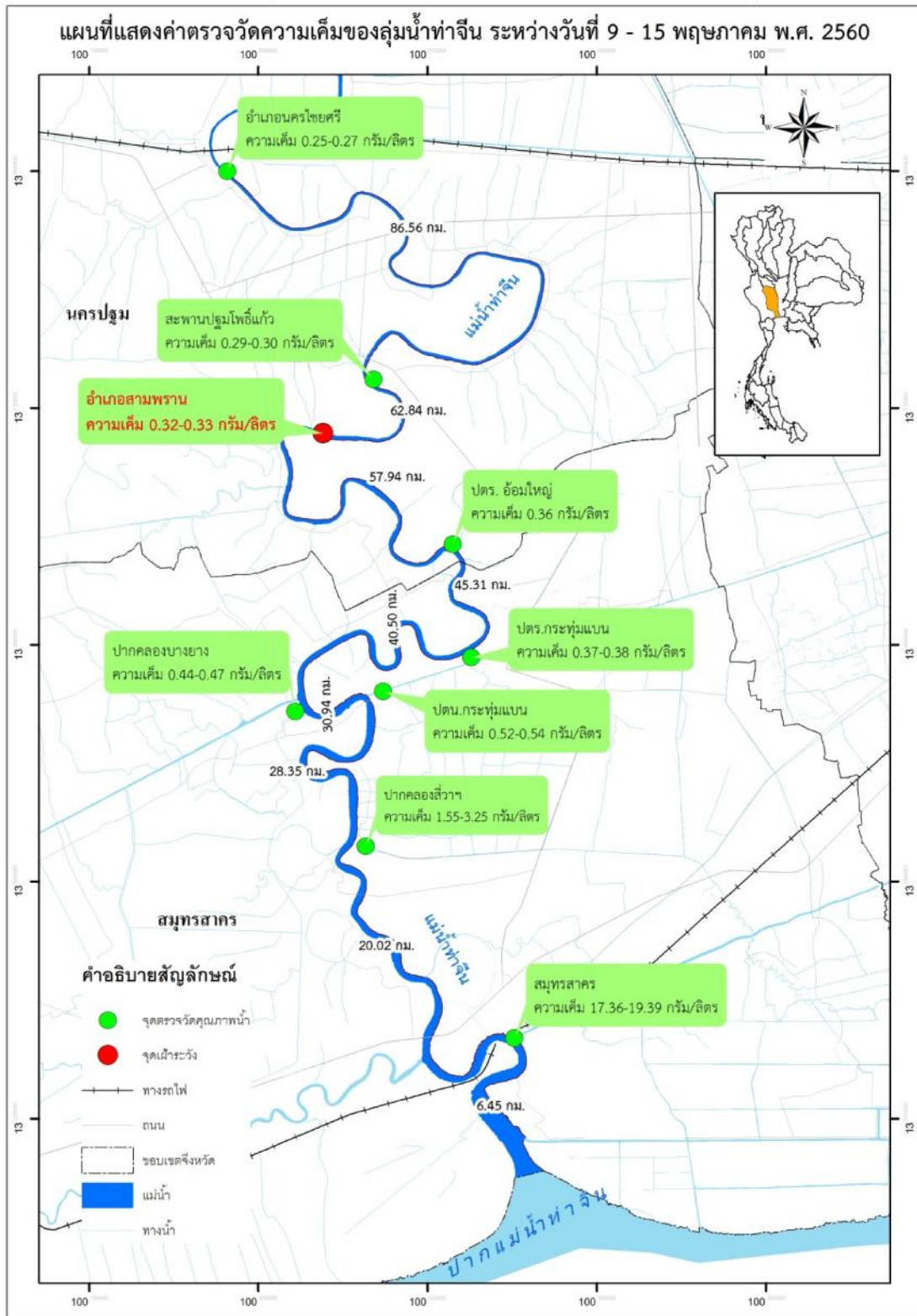
วันที่ ๑๖ พฤษภาคม ๒๕๖๐



รูปที่ 14 ค่าความเค็มในแม่น้ำท่าจีน วันที่ 11 พฤษภาคม พ.ศ. 2560

การเฝ้าระวังและติดตามคุณภาพน้ำด้านความเค็ม

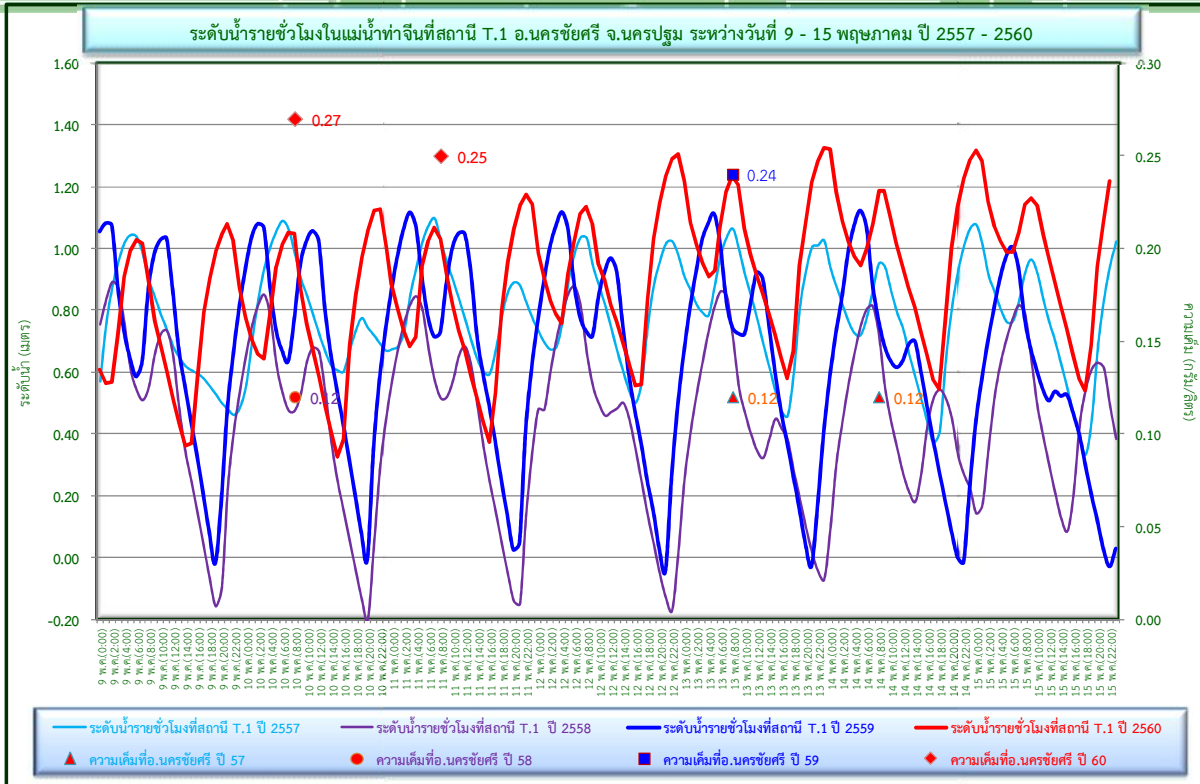
วันที่ ๑๖ พฤษภาคม ๒๕๖๐



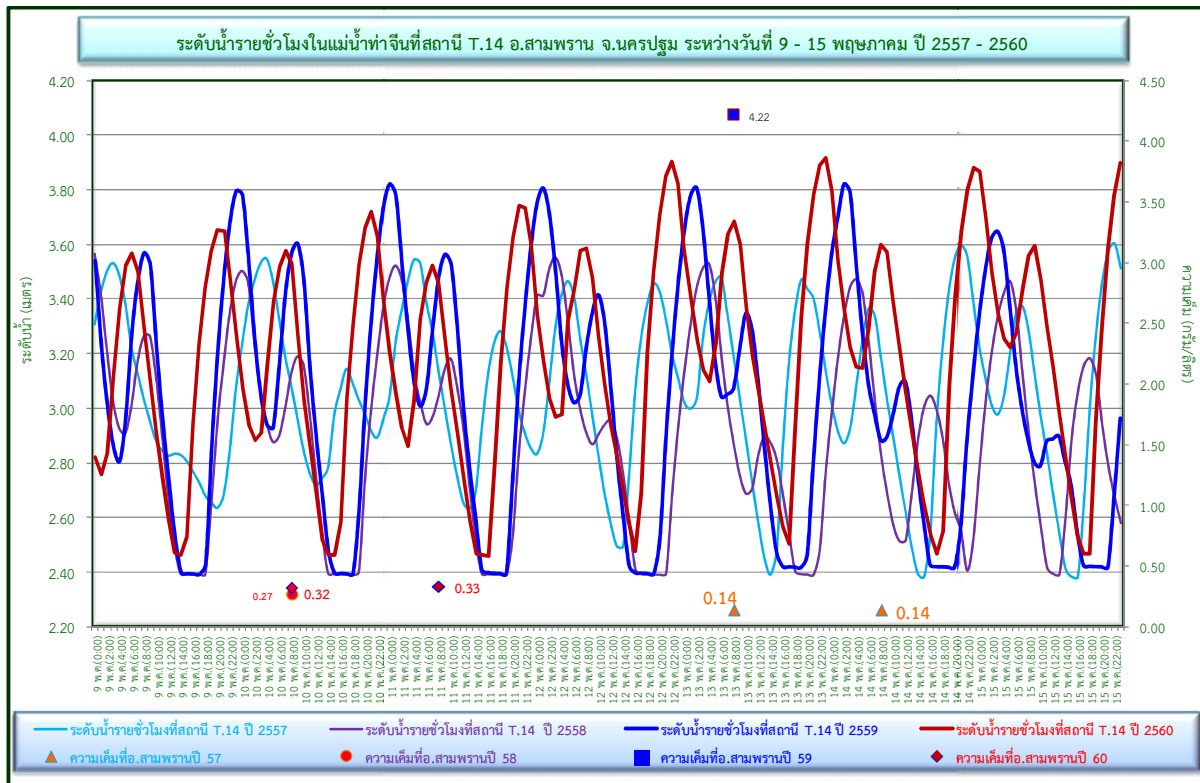
รูปที่ 15 ความเค็มในแม่น้ำท่าจีน
(ตรวจวัดโดย โครงการส่งน้ำและบำรุงรักษาภาษีเจริญ)



การเฝ้าระวังและติดตามคุณภาพน้ำด้านความเค็ม วันที่ ๑๖ พฤษภาคม ๒๕๖๐



รูปที่ 16 ระดับน้ำรายชั่วโมงที่สถานี T.1 และ ค่าความเค็มที่ อ.นครชัยศรี



รูปที่ 17 ระดับน้ำรายชั่วโมงที่สถานี T.14 และค่าความเค็มที่ อ.สามพราน



การเฝ้าระวังและติดตามคุณภาพน้ำด้านความเค็ม

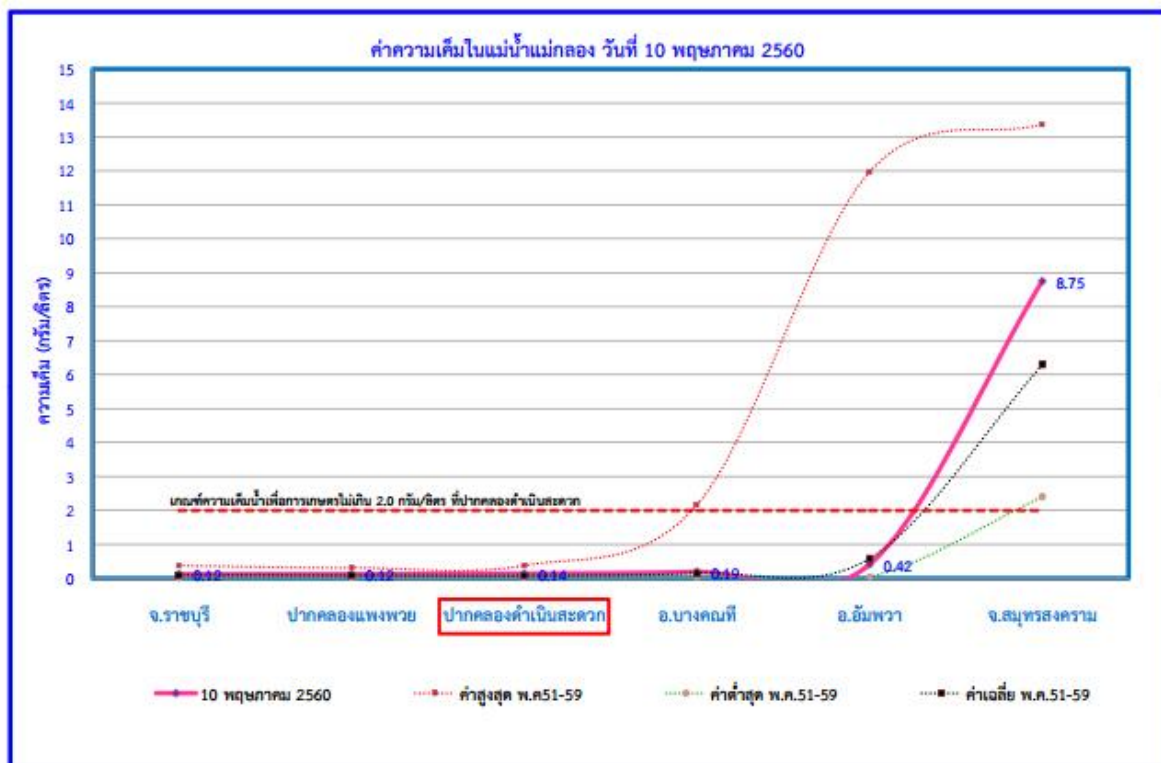
วันที่ ๑๖ พฤษภาคม ๒๕๖๐

3. คุณภาพน้ำด้านความเค็มในลุ่มน้ำแม่กลอง

3.1 คุณภาพน้ำด้านความเค็มในลุ่มน้ำแม่กลอง ทำการตรวจวัดตามแผนการตรวจวัดที่กำหนดไว้ คือ เดือนละ 6 ครั้ง ข้อมูลความเค็มระหว่างวันที่ 9 - 15 พฤษภาคม ทำการตรวจวัด วันที่ 10-11 พฤษภาคม 2560 ค่าความเค็มที่จุดเฝ้าระวังปากคลองดำเนินสะดวก จ.ราชบุรี มีค่า **0.12** กรัม/ลิตร **ต่ำกว่า**ปี 2559 ตรวจวัดวันที่ 13 พฤษภาคม 2559 มีค่า **0.16** กรัม/ลิตร จุดตรวจวัดส่วนใหญ่มีค่าความเค็มสูงกว่าค่าเฉลี่ยเดือนพฤษภาคมของปี 51-59 รูปที่ 18-19

3.2 ระดับน้ำรายชั่วโมงในแม่น้ำแม่กลองที่สถานี K.11A บ้านวังขนาย ต.วังขนาย อ.ท่าม่วง จ.กาญจนบุรี ระหว่างวันที่ 2-8 พฤษภาคม ปี 2557 2558 และ 2559 พบว่า ในปี 2560 มีระดับน้ำอยู่ระหว่าง **1.31-1.64** เมตร ระดับน้ำเฉลี่ย **1.57** เมตร **สูงกว่า**ปี 2557 ระดับน้ำเฉลี่ย **1.13** เมตร **สูงกว่า**ปี 2558 ระดับน้ำเฉลี่ย **1.53** เมตร และ **ต่ำกว่า**ปี 2559 ค่าเฉลี่ย **1.64** เมตร ดังรูปที่ 21

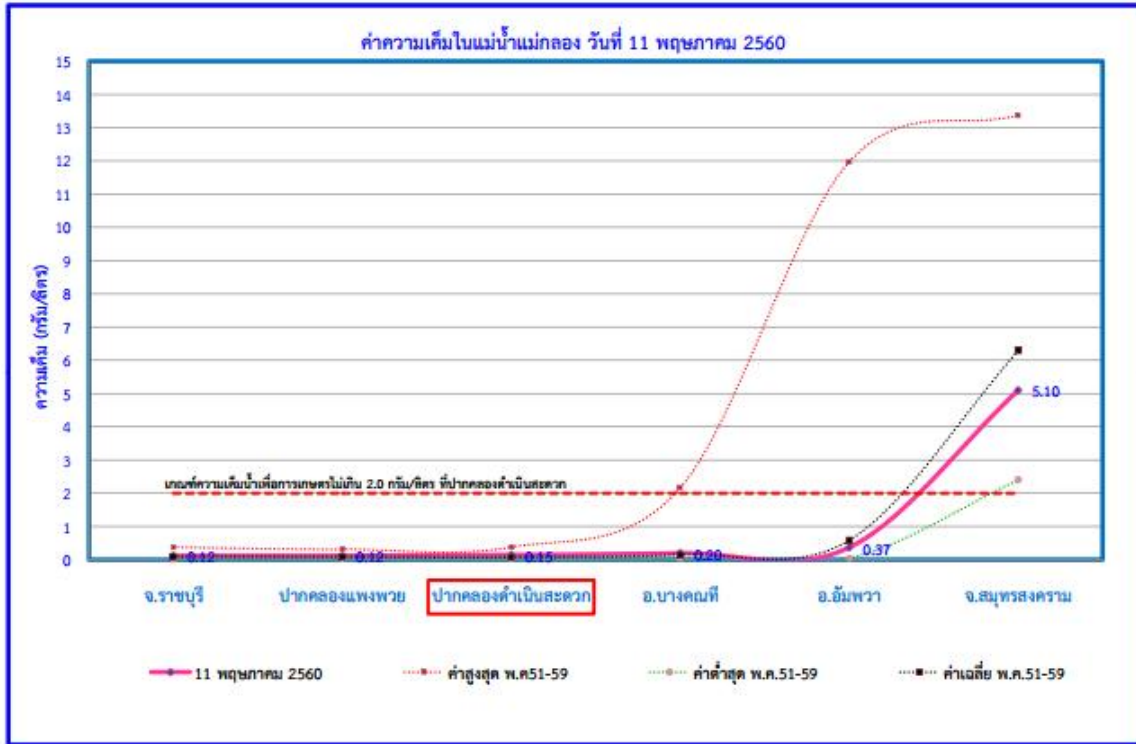
3.3 การระบายน้ำท้ายเขื่อนแม่กลอง ระหว่างวันที่ 9 - 15 พฤษภาคม ปี 2557 2558 2559 และ 2560 พบว่า ปี 2560 อัตราการระบายน้ำท้ายเขื่อนแม่กลอง อยู่ระหว่าง **75-183** ลบ.ม./วินาที เฉลี่ย **95.67** ลบ.ม./วินาที **สูงกว่า**ปี 2557 อัตราการระบายเฉลี่ย **80.71** ลบ.ม./วินาที **สูงกว่า**ปี 2558 อัตราการระบายน้ำเฉลี่ย **78.86** ลบ.ม./วินาที และ **สูงกว่า**ปี 2559 อัตราการระบายน้ำเฉลี่ย **83.57** ลบ.ม./วินาที ดังรูปที่ 22



รูปที่ 18 ค่าความเค็มในแม่น้ำแม่กลอง วันที่ 10 พฤษภาคม พ.ศ. 2560



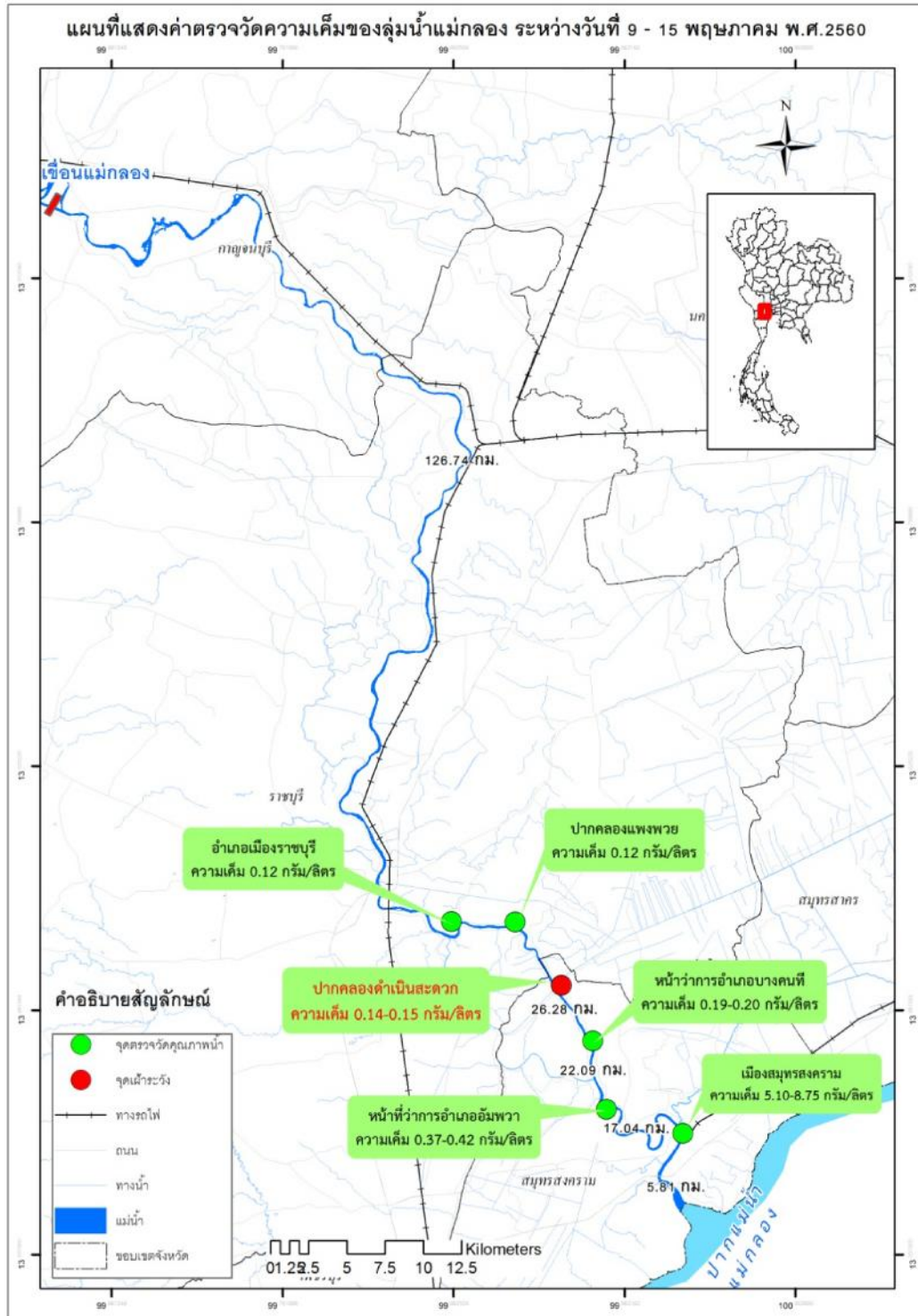
การเฝ้าระวังและติดตามคุณภาพน้ำด้านความเค็ม วันที่ ๑๖ พฤษภาคม ๒๕๖๐



รูปที่ 19 ค่าความเค็มในแม่น้ำแม่กลอง วันที่ 11 พฤษภาคม พ.ศ. 2560

การเฝ้าระวังและติดตามคุณภาพน้ำด้านความเค็ม

วันที่ ๑๖ พฤษภาคม ๒๕๖๐

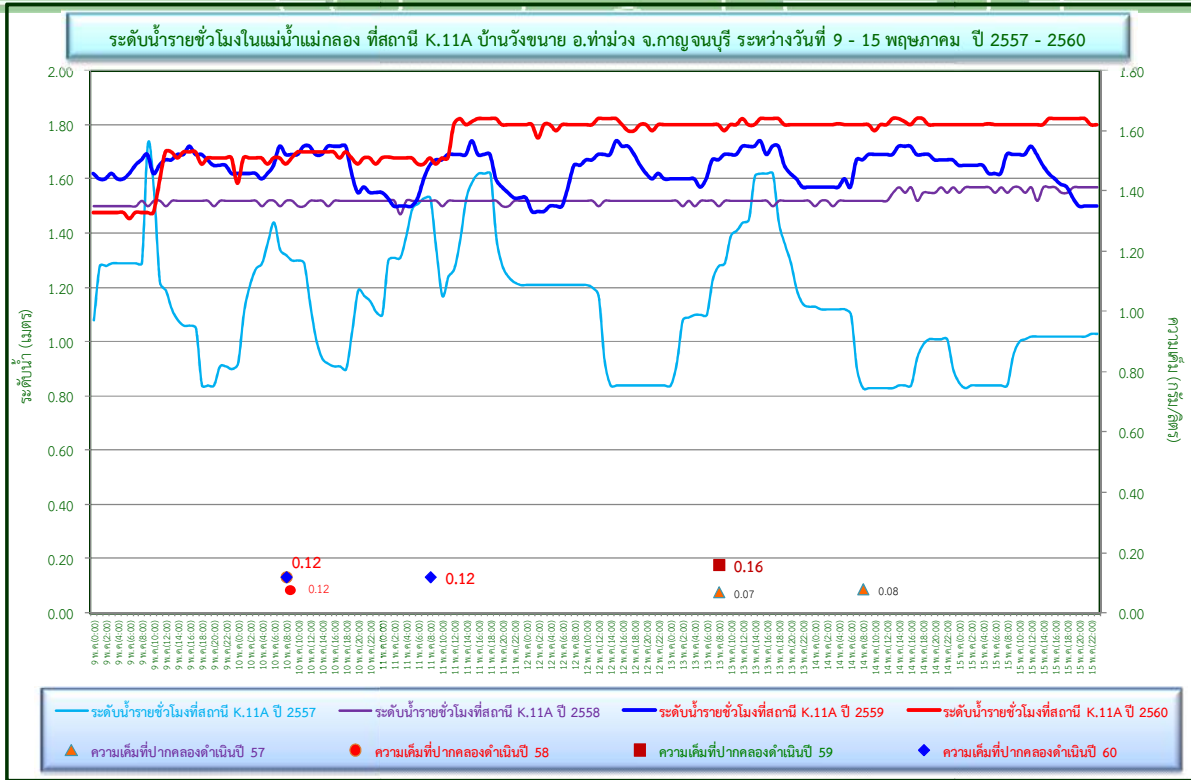


รูปที่ 20 ความเค็มในแม่น้ำแม่กลอง
(ตรวจวัดโดย โครงการส่งน้ำและบำรุงรักษาราชบุรีฝั่งซ้าย โครงการส่งน้ำและบำรุงรักษาดำเนินสะดวก และโครงการชลประทานสมุทรสงคราม)

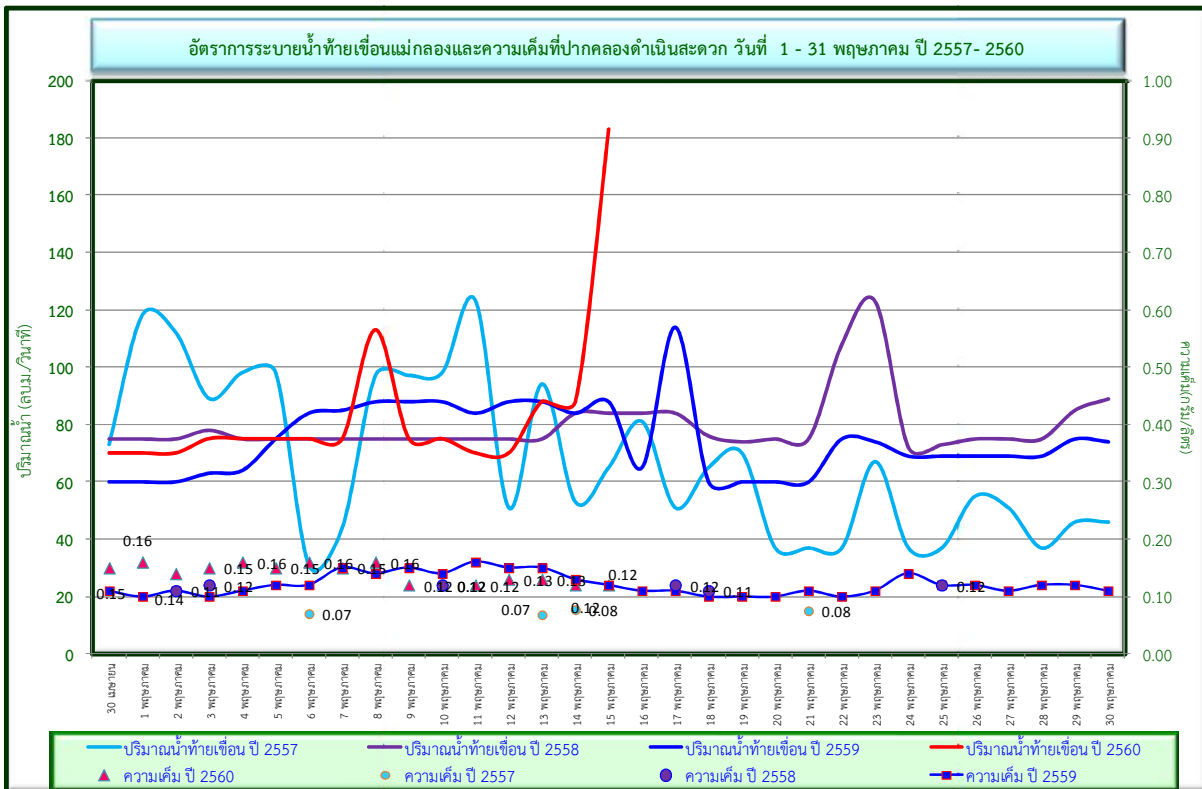


การเฝ้าระวังและติดตามคุณภาพน้ำด้านความเค็ม

วันที่ ๑๖ พฤษภาคม ๒๕๖๐



รูปที่ 21 ระดับน้ำรายชั่วโมงที่สถานี K.11A และค่าความเค็มที่ปากคลองดำเนิน



รูปที่ 22 อัตราการระบายน้ำท้ายเขื่อนแม่กลอง และค่าความเค็มที่ปากคลองดำเนิน



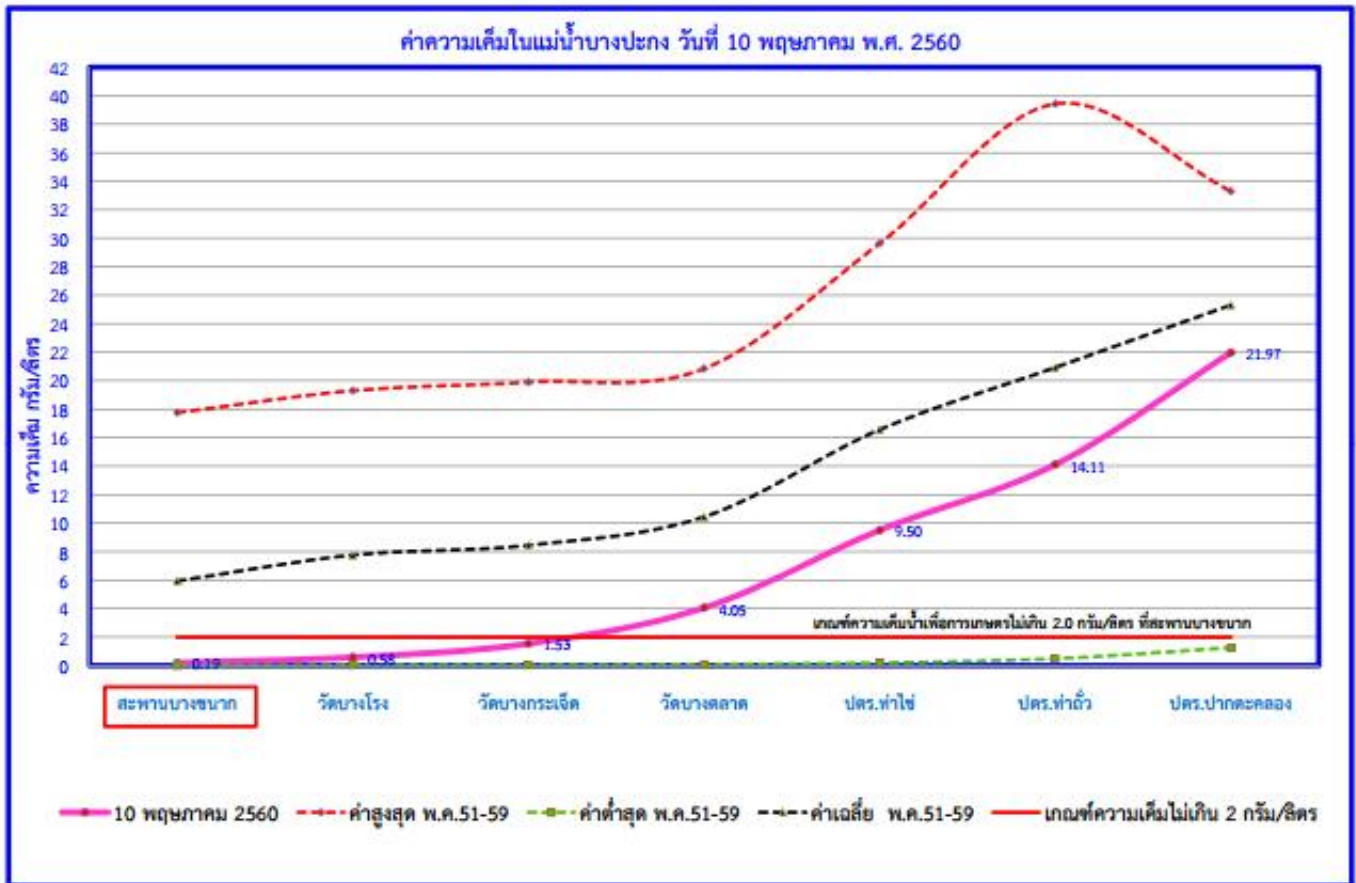
การเฝ้าระวังและติดตามคุณภาพน้ำด้านความเค็ม

วันที่ ๑๖ พฤษภาคม ๒๕๖๐

4. คุณภาพน้ำด้านความเค็มในลุ่มน้ำบางปะกง

4.1 คุณภาพน้ำด้านความเค็มในลุ่มน้ำบางปะกง ทำการตรวจวัดตามแผนการตรวจวัดที่กำหนดไว้ คือ เดือนละ 6 ครั้ง ข้อมูลความเค็มระหว่างวันที่ 9 - 15 พฤษภาคมทำการตรวจวัด วันที่ 10-11 พฤษภาคม 2560 ค่าความเค็มที่จุดเฝ้าระวังสะพานบางชาก อ.บางน้ำเปรี้ยว จ.ฉะเชิงเทรา มีค่า 0.19-0.32 กรัม/ลิตร ต่ำกว่าปี 2559 ตรวจวัดวันที่ 13 พฤษภาคม 2559 มีค่า 14.32 กรัม/ลิตร ผลการตรวจวัดตลอดแม่น้ำบางปะกง ในวันที่ 9 - 15 พฤษภาคม 2560 จุดตรวจวัดทั้งหมดมีค่าความเค็ม ต่ำกว่าค่าเฉลี่ยในเดือนพฤษภาคม ดังรูปที่ 23-24

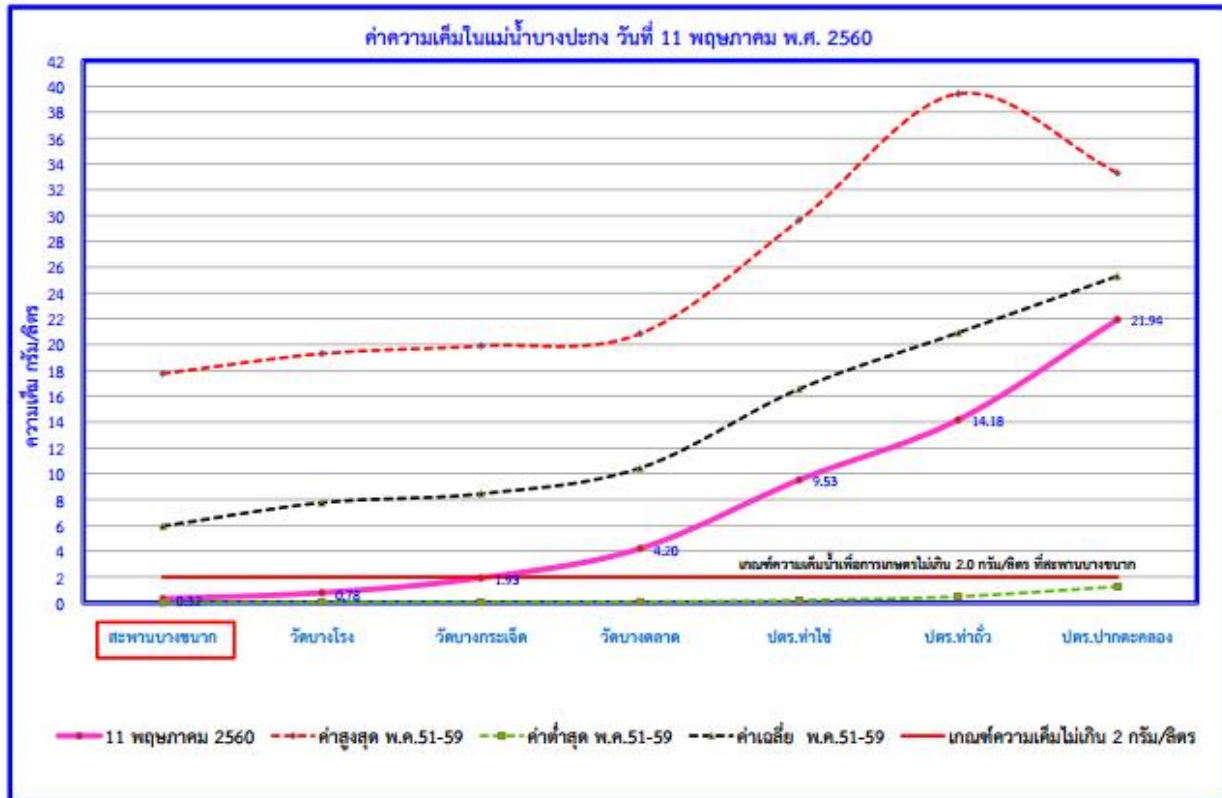
4.2 ระดับน้ำรายชั่วโมงในแม่น้ำบางปะกงที่สถานี KGT.1 ตลาดหน้าหน้าเมืองปราจีนบุรี อ.เมือง จ.ปราจีนบุรี ระหว่างวันที่ 9 - 15 พฤษภาคม ปี 2557 2558 2559 และ 2560 พบว่า ในปี 2560 ระดับน้ำอยู่ระหว่าง (-0.32) -0.52 เมตร ค่าเฉลี่ย 0.14 เมตร ต่ำกว่าในปี 2557 ซึ่งระดับน้ำเฉลี่ย 0.19 เมตร สูงกว่าในปี 2558 ซึ่งระดับน้ำเฉลี่ย 0.11 เมตร และสูงกว่าในปี 2559 ซึ่งระดับน้ำเฉลี่ย 0.06 เมตร ดังรูปที่ 25



รูปที่ 23 ค่าความเค็มในแม่น้ำบางปะกง วันที่ 10 พฤษภาคม พ.ศ. 2560

การเฝ้าระวังและติดตามคุณภาพน้ำด้านความเค็ม

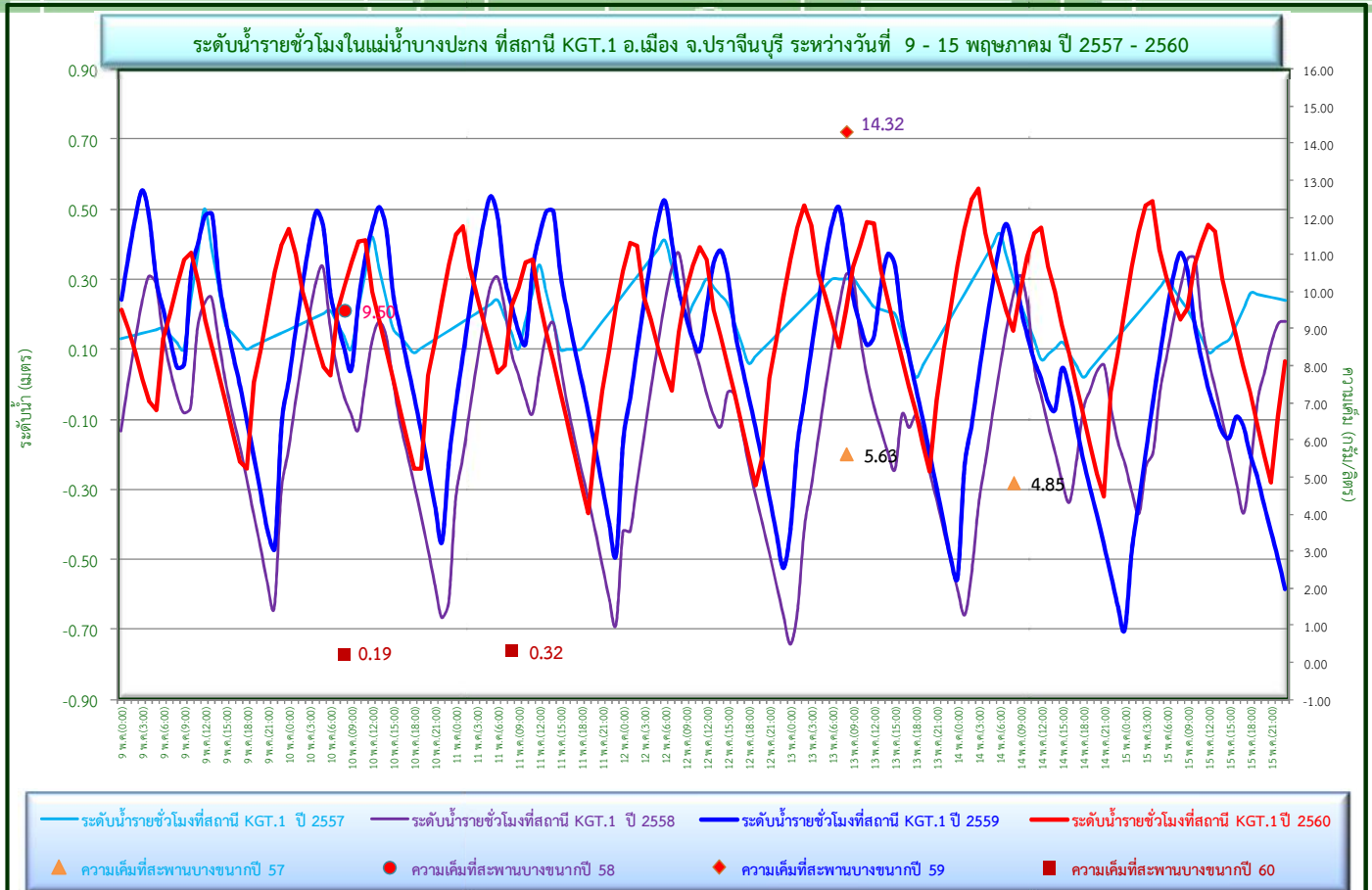
วันที่ ๑๖ พฤษภาคม ๒๕๖๐



รูปที่ 24 ค่าความเค็มในแม่น้ำบางปะกง วันที่ 11 พฤษภาคม พ.ศ. 2560



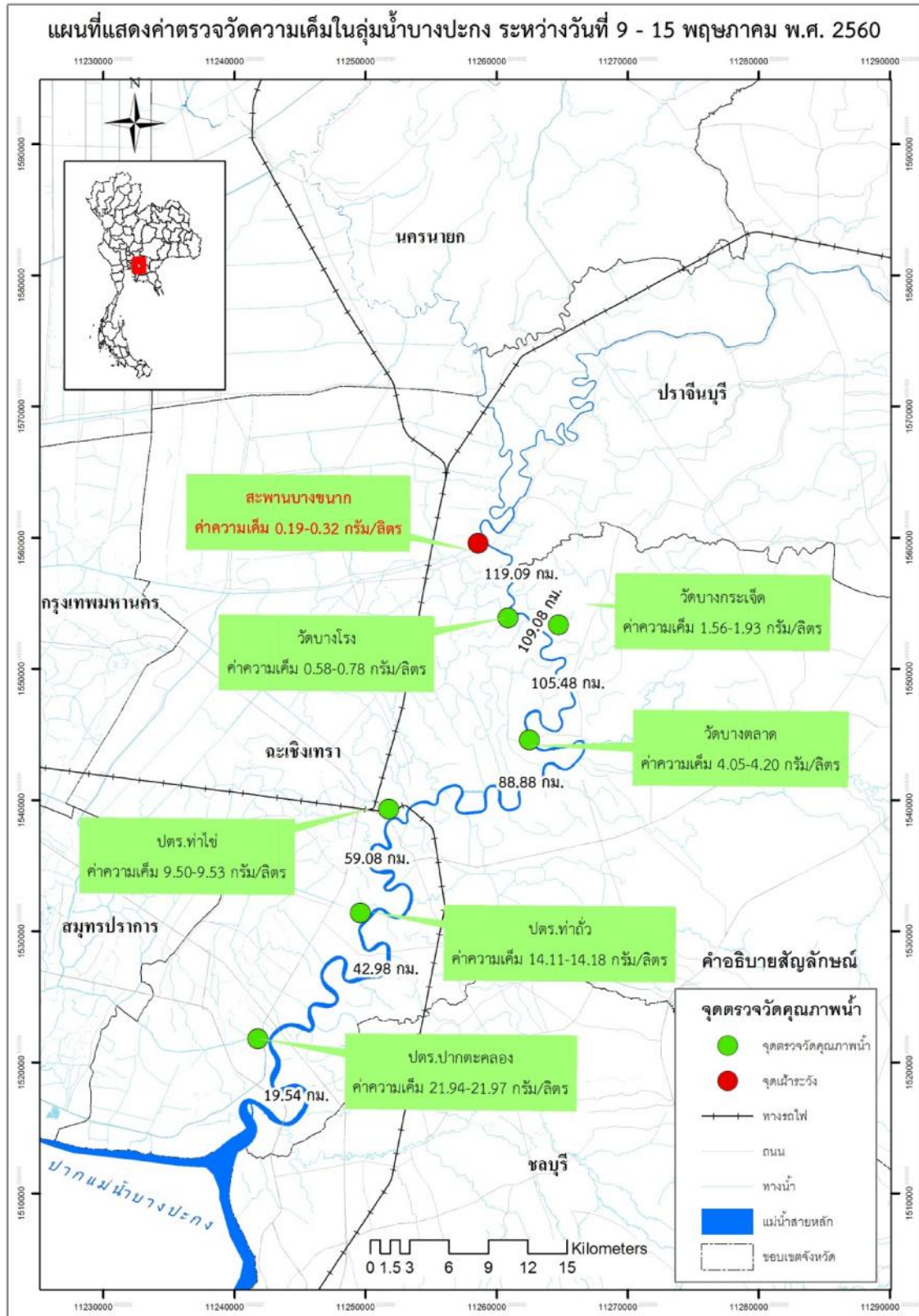
การเฝ้าระวังและติดตามคุณภาพน้ำด้านความเค็ม วันที่ ๑๖ พฤษภาคม ๒๕๖๐



รูปที่ 25 ระดับน้ำรายชั่วโมงที่สถานี KGT.1 และความเค็มที่สะพานบางขนาก

การเฝ้าระวังและติดตามคุณภาพน้ำด้านความเค็ม

วันที่ ๑๖ พฤษภาคม ๒๕๖๐



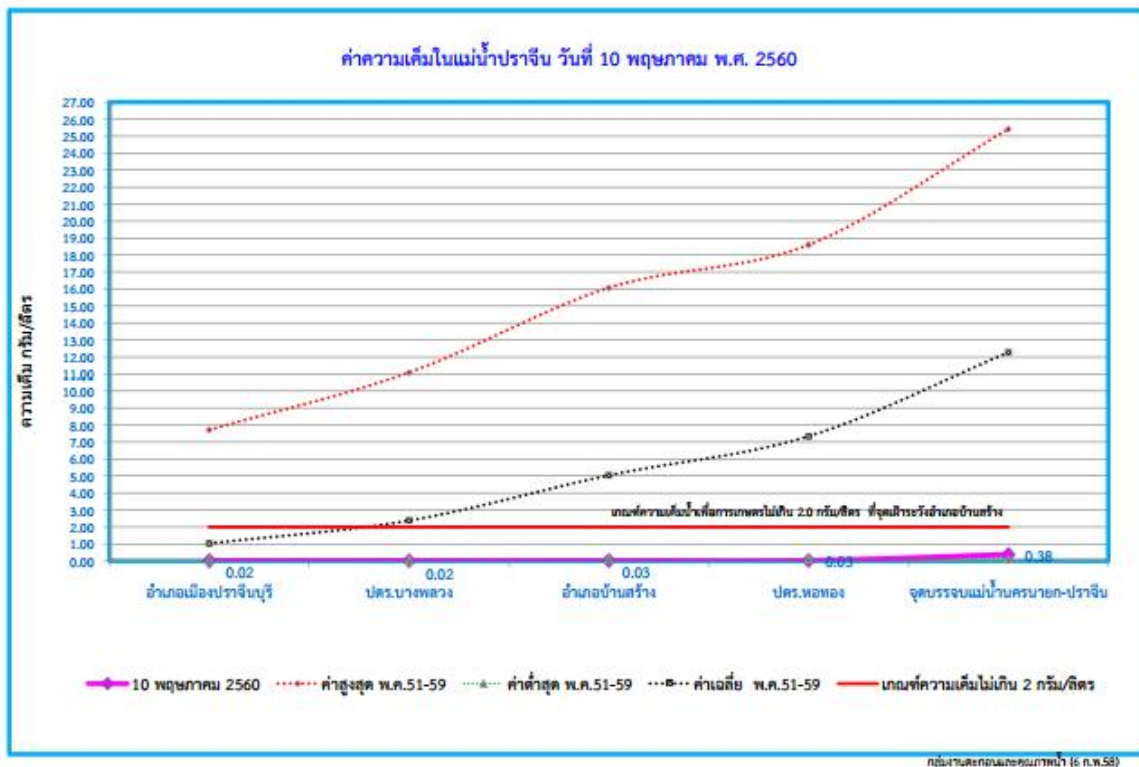
รูปที่ 26 ความเค็มในแม่น้ำบางปะกง
(ตรวจวัดโดย โครงการส่งน้ำและบำรุงรักษาพระองค์ไชยานุชิต)

การเฝ้าระวังและติดตามคุณภาพน้ำด้านความเค็ม

วันที่ ๑๖ พฤษภาคม ๒๕๖๐

5. คุณภาพน้ำด้านความเค็มในลุ่มน้ำปราจีนบุรี

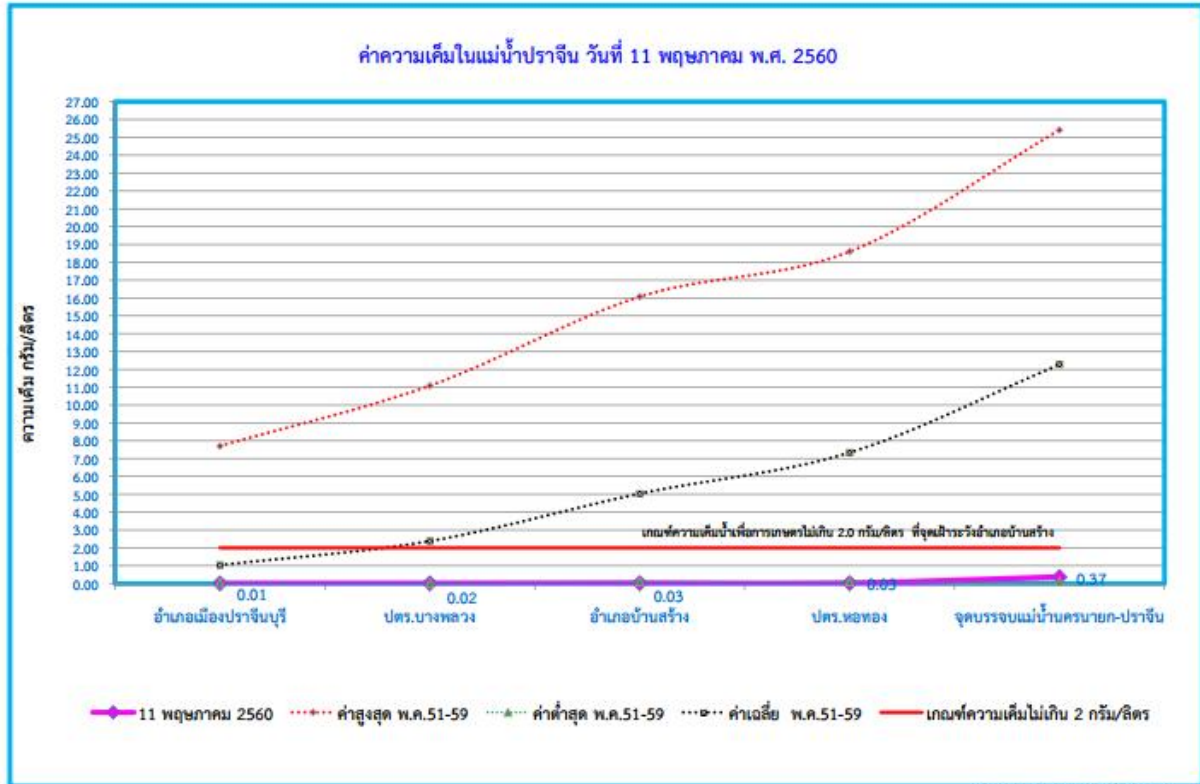
5.1 คุณภาพน้ำด้านความเค็มในลุ่มน้ำปราจีนบุรี เดือนละ 6 ครั้ง ข้อมูลความเค็มระหว่างวันที่ 9 - 15 พฤษภาคมทำการตรวจวัด วันที่ 10-11 พฤษภาคม 2560 ตามแผนการตรวจวัดที่กำหนดไว้ค่าความเค็มที่จุดเฝ้าระวัง อ.บ้านสร้าง จ.ปราจีนบุรี วัดได้ 0.01-0.02 กรัม/ลิตร ซึ่งต่ำกว่าในปี 2559 ทำการตรวจวัดในวันที่ 13 พฤษภาคม 2559 ซึ่งวัดได้ 16.07 กรัม/ลิตร 2560 ผลการตรวจวัดตลอดแม่น้ำปราจีนบุรี ในวันที่ 9 - 15 พฤษภาคม 2560 พบว่าจุดตรวจวัดทั้งหมดมีค่าความเค็ม ต่ำกว่าค่าเฉลี่ยในเดือนพฤษภาคม ดังรูปที่ 27-28



รูปที่ 27 ค่าความเค็มในแม่น้ำปราจีนบุรี วันที่ 10 พฤษภาคม พ.ศ. 2560

การเฝ้าระวังและติดตามคุณภาพน้ำด้านความเค็ม

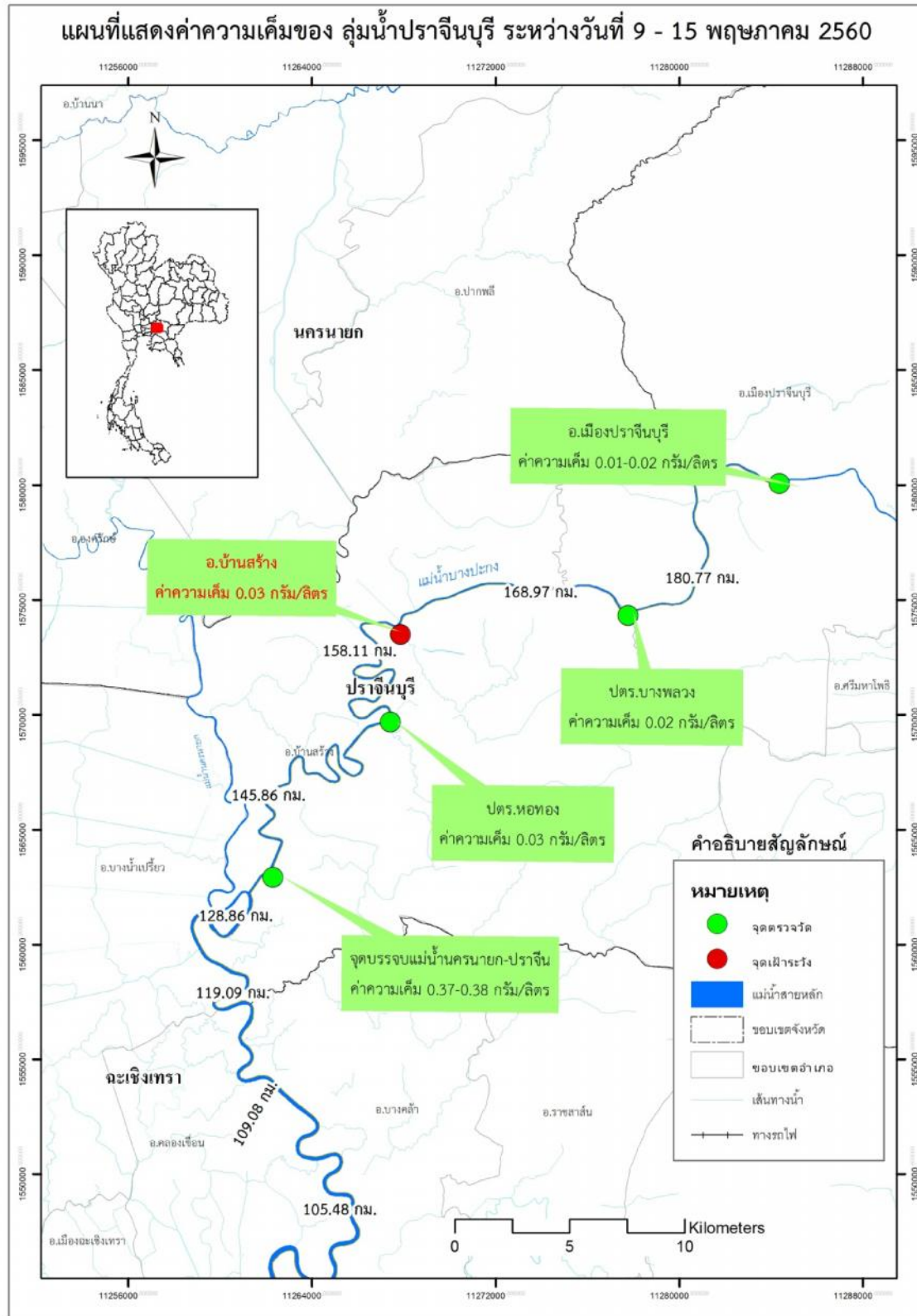
วันที่ ๑๖ พฤษภาคม ๒๕๖๐



รูปที่ 28 ค่าความเค็มในแม่น้ำปราจีนบุรี วันที่ 11 พฤษภาคม พ.ศ. 2560

การเฝ้าระวังและติดตามคุณภาพน้ำด้านความเค็ม

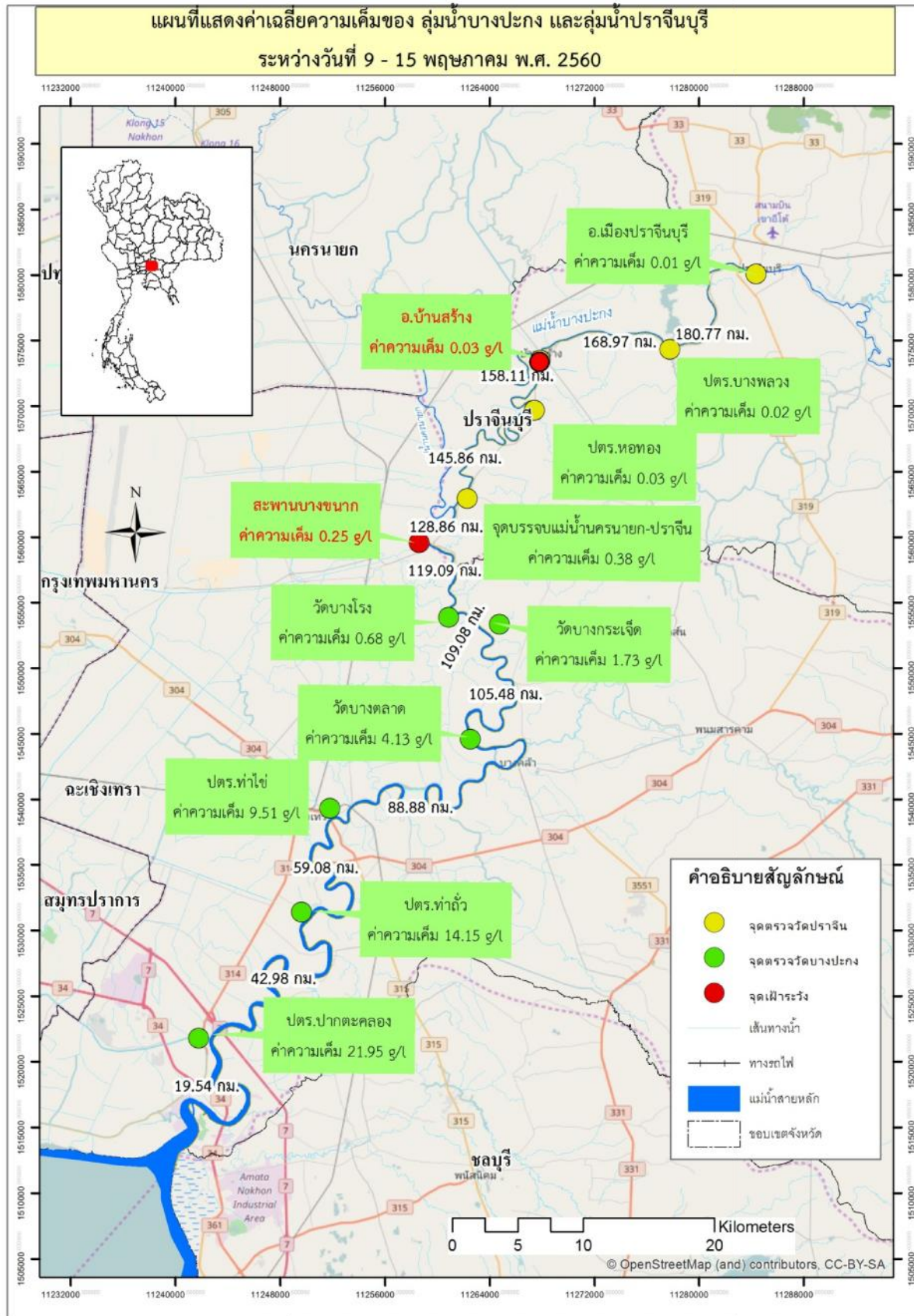
วันที่ ๑๖ พฤษภาคม ๒๕๖๐



รูปที่ 29 ความเค็มในแม่น้ำปราจีนบุรี
(ตรวจวัดโดย โครงการส่งน้ำและบำรุงรักษาบางพลวง)

การเฝ้าระวังและติดตามคุณภาพน้ำด้านความเค็ม

วันที่ ๑๖ พฤษภาคม ๒๕๖๐



การเฝ้าระวังและติดตามคุณภาพน้ำด้านความเค็ม

วันที่ ๑๖ พฤษภาคม ๒๕๖๐

