



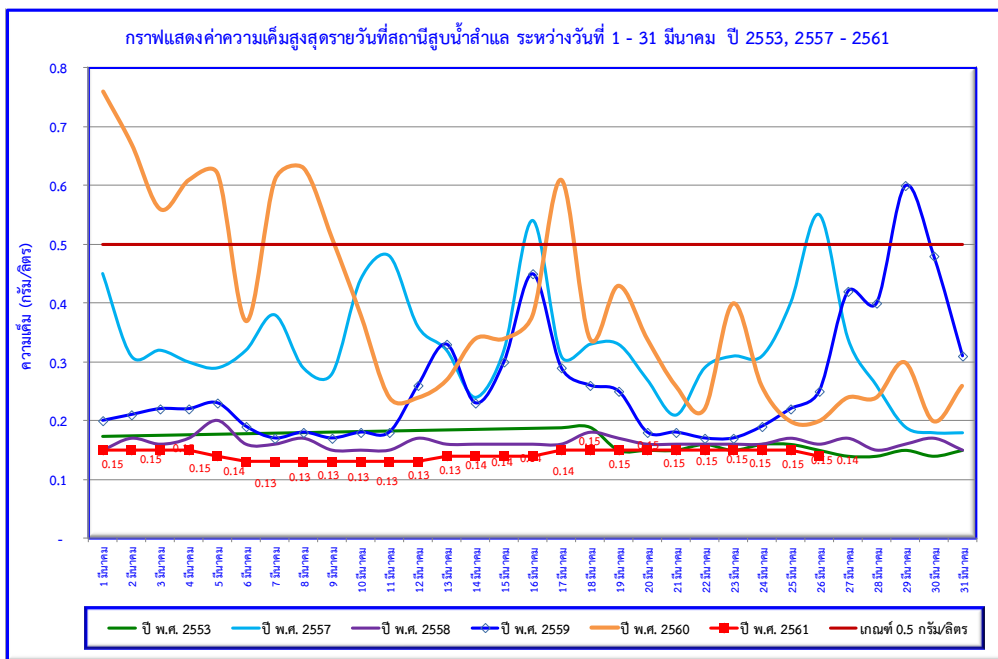
# การเฝ้าระวังและติดตามคุณภาพน้ำด้านความเค็ม

วันที่ ๒๗ มีนาคม ๒๕๖๑

## คุณภาพน้ำด้านความเค็ม (20 - 26 มีนาคม 2561 )

### 1. คุณภาพน้ำด้านความเค็มในลุ่มแม่น้ำเจ้าพระยา

1.1 สถานีสูบน้ำสำแล จ.ปทุมธานี จากการตรวจวัดค่าความเค็มในแม่น้ำเจ้าพระยา ระหว่างวันที่ 20 - 26 มีนาคม 2561 ที่จุดตรวจวัดสถานีสูบน้ำสำแลของการประปานครหลวง ค่าความเค็มสูงสุดรายวัน มีค่าระหว่าง 0.14 - 0.15 กรัม/ลิตร เฉลี่ย 0.15 กรัม/ลิตร ซึ่งเท่ากับปี 2553 ที่มีค่าเฉลี่ย 0.15 กรัม/ลิตร ต่ำกว่า ปี 2557 - 2560 ซึ่งมีค่าเฉลี่ย 0.33 , 0.16 , 0.25 และ 0.25 ตามลำดับ ดังรูปที่ 1



รูปที่ 1 ค่าความเค็มสูงสุดรายวันที่สถานีสูบน้ำสำแล

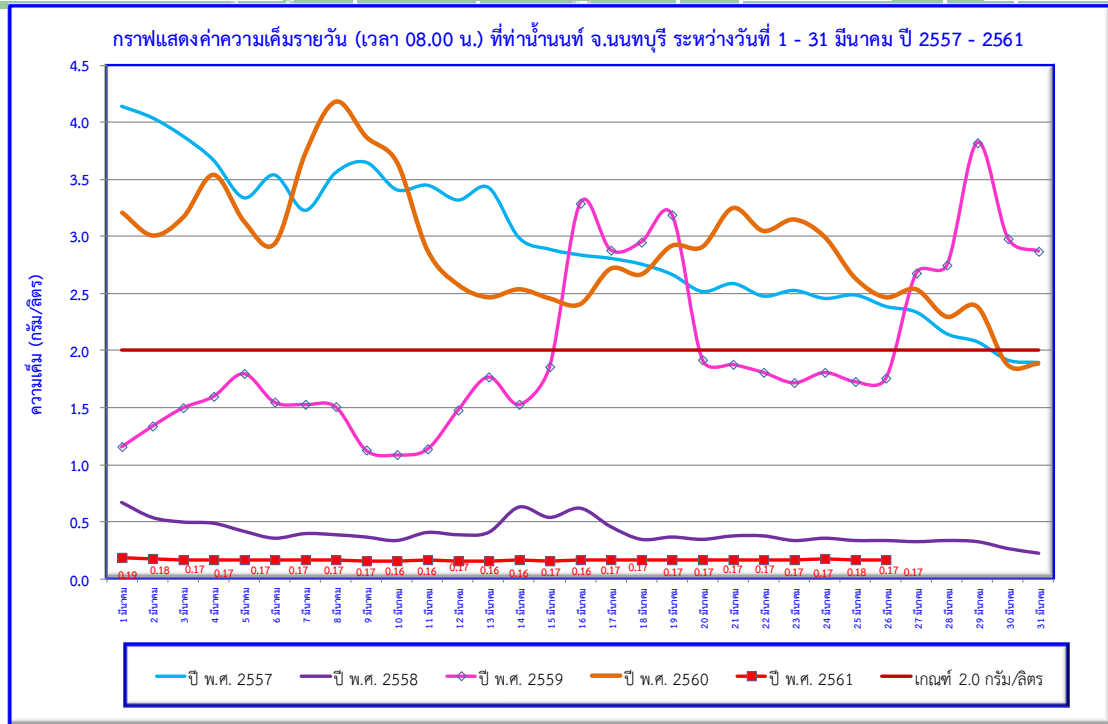
1.2 ทำน่านนท์ จ.นนทบุรี ค่าความเค็ม ณ เวลา 08.00 น. ระหว่างวันที่ 20 - 26 มีนาคม มีค่าความเค็มอยู่ระหว่าง 0.17 - 0.18 กรัม/ลิตร ค่าเฉลี่ย 0.18 กรัม/ลิตร ต่ำกว่า ปี 2557 - 2560 ซึ่งมีค่าเฉลี่ย 2.43 , 0.35 , 2.02 แล้ว 2.80 กรัม/ลิตร ตามลำดับ ดังรูปที่ 2

1.3 กรมชลประทาน (สามเสน) กทม. ค่าความเค็ม ณ เวลา 08.00 น. ที่จุดตรวจวัดกรมชลประทาน(สามเสน)ของกรมชลประทานระหว่างวันที่ 20 - 26 มีนาคม ค่าความเค็มอยู่ระหว่าง 0.20 - 0.23 กรัม/ลิตร ค่าเฉลี่ย 0.22 กรัม/ลิตร ต่ำกว่า ปี 2557 - 2560 ซึ่งมีค่าเฉลี่ย 2.74 , 0.49 , 4.07 และ 4.78 กรัม/ลิตร ตามลำดับ ดังรูปที่ 3

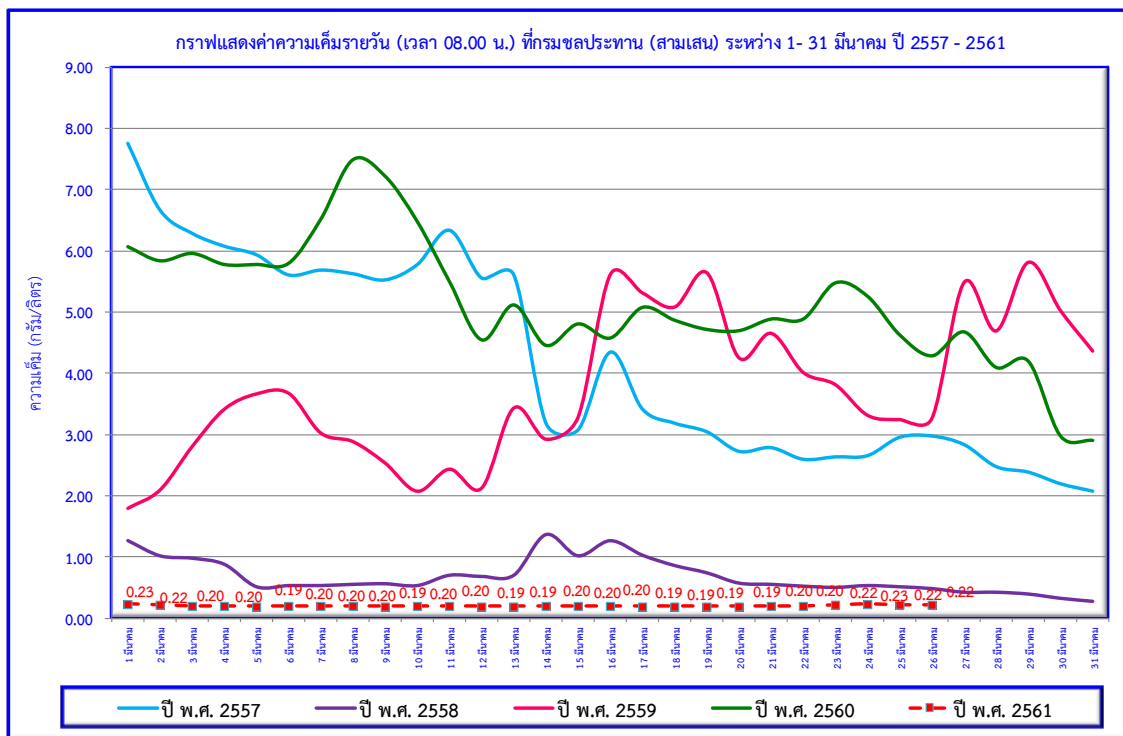
~๑~

# การเฝ้าระวังและติดตามคุณภาพน้ำด้านความเค็ม

วันที่ ๒๗ มีนาคม ๒๕๖๑



รูปที่ 2 ค่าความเค็ม (08.00 น.) ที่ทำนายนนท์ จ.นนทบุรี



รูปที่ 3 ค่าความเค็ม (08.00 น.) ที่กรมชลประทาน (สามเสน)

~๒~



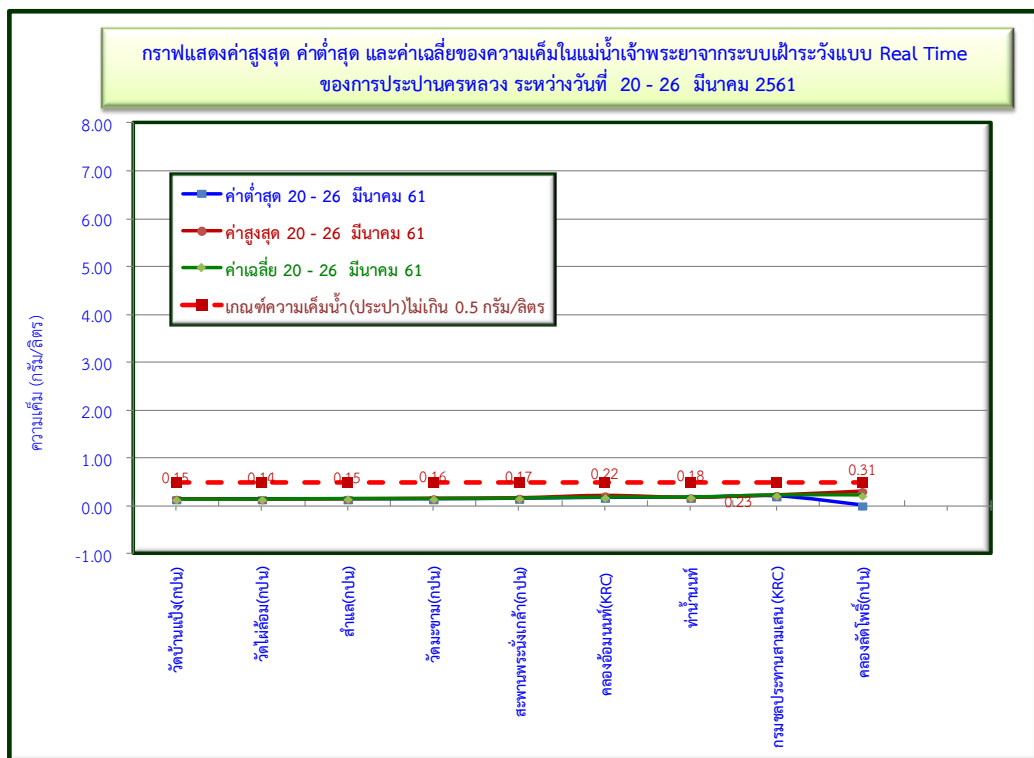
# การเฝ้าระวังและติดตามคุณภาพน้ำด้านความเค็ม

วันที่ ๒๗ มีนาคม ๒๕๖๑

1.4 จากโครงการระบบเฝ้าระวังคุณภาพน้ำแบบ Real Time ของการประปานครหลวง (กปน) และ โครงการ KRC ในแม่น้ำเจ้าพระยา จำนวน 10 จุดตรวจวัด ผลการตรวจวัดระหว่างวันที่ 20 - 26 มีนาคม 2561 เปรียบเทียบกับระหว่างวันที่ 13 - 19 มีนาคม เมื่อพิจารณาค่าเฉลี่ย พบว่าตั้งแต่วัดบ้านเป็ง วัดไผ่ล้อม สำแลและคลองอ้อมนนท์ **ทรงตัว** วัดมะขาม สะพานพระนั่งเกล้า ทำนายนนท์ กรมชลประทานสามเสน **สูงขึ้น** และ คลองลัดโพธิ์ **ลดลง** ดังตารางที่ 1 และ รูปที่ 5

ตารางที่ 1 เปรียบเทียบค่าความเค็มระหว่างวันที่ 13 - 19 มีนาคม 2561 และระหว่างวันที่ 20 - 26 มีนาคม 2561

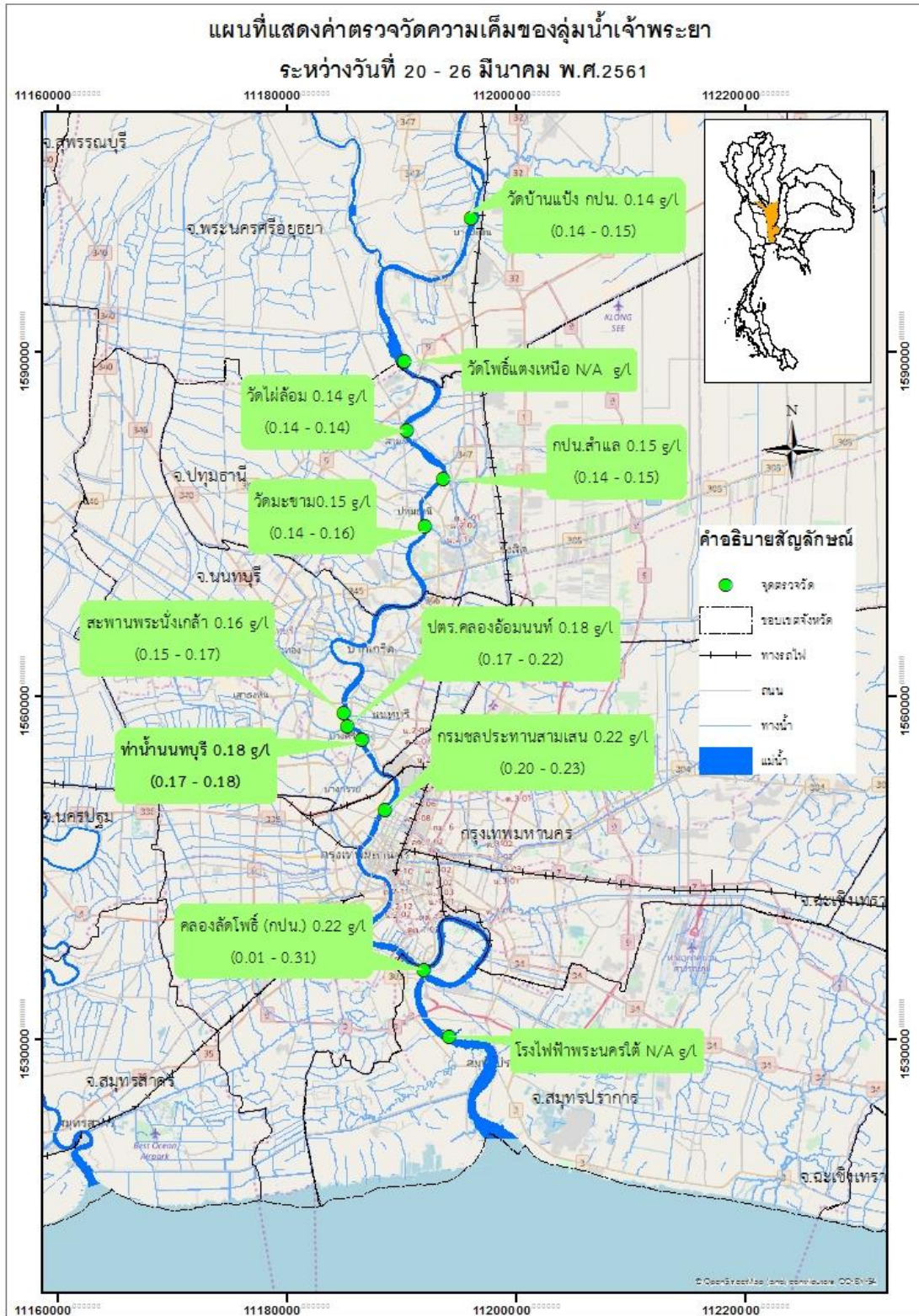
จุดตรวจวัด	ความเค็มระหว่าง 13 - 19 มีนาคม 2561 (g/L)			ความเค็มระหว่าง 20 - 26 มีนาคม 2561 (g/L)			สูงขึ้น/ลดลง
	ต่ำสุด	สูงสุด	เฉลี่ย	ต่ำสุด	สูงสุด	เฉลี่ย	
วัดบ้านเป็ง(กปน)	0.13	0.15	0.14	0.14	0.15	0.14	ทรงตัว
วัดไผ่ล้อม(กปน)	0.13	0.14	0.14	0.14	0.14	0.14	ทรงตัว
สำแล(กปน)	0.14	0.15	0.15	0.14	0.15	0.15	ทรงตัว
วัดมะขาม(กปน)	0.13	0.17	0.14	0.14	0.16	0.15	สูงขึ้น
สะพานพระนั่งเกล้า(กปน)	0.14	0.16	0.15	0.15	0.17	0.16	สูงขึ้น
คลองอ้อมนนท์(KRC)	0.16	0.23	0.18	0.17	0.22	0.18	ทรงตัว
ทำนายนนท์	0.16	0.17	0.17	0.17	0.18	0.18	สูงขึ้น
กรมชลประทานสามเสน (KRC)	0.19	0.20	0.20	0.20	0.23	0.22	สูงขึ้น
คลองลัดโพธิ์(กปน)	0.01	0.97	0.24	0.01	0.31	0.22	ลดลง



รูปที่ 5 กราฟแสดงความเค็มในแม่น้ำเจ้าพระยาจากระบบเฝ้าระวังแบบ Real Time

# การเฝ้าระวังและติดตามคุณภาพน้ำด้านความเค็ม

วันที่ ๒๗ มีนาคม ๒๕๖๑



รูปที่ 4 ความเค็มในแม่น้ำเจ้าพระยา



## การเฝ้าระวังและติดตามคุณภาพน้ำด้านความเค็ม

วันที่ ๒๗ มีนาคม ๒๕๖๑

1.5 ระดับน้ำรายชั่วโมงในแม่น้ำเจ้าพระยาที่สถานี C.29A ศูนย์ศิลปาชีพบางไทร อ.บางไทร จ.พระนครศรีอยุธยา ระหว่างวันที่ 20 - 26 มีนาคม ปี 2557- 2560 พบว่า ในปี 2561 ระดับน้ำอยู่ระหว่าง 1.75 – 1.22 เมตร ค่าเฉลี่ย 0.67 เมตร สูงกว่าในปี 2557 – 2560 ซึ่งมีค่าเฉลี่ย 0.69 , 0.57 , 0.15 และ 0.49 เมตร ตามลำดับ ดังรูปที่ 6

1.6 การระบายน้ำของเขื่อนเจ้าพระยา ระหว่างวันที่ 20 - 26 มีนาคม 2561 ปริมาณน้ำที่ระบายจากเขื่อนเจ้าพระยาอยู่ในระดับคงที่ เฉลี่ย 100.00 ลบ.ม./วินาที สูงกว่า ปี 2557 – 2560 ที่ระบายน้ำเฉลี่ย 82.86 , 65.00 , 75.00 และ 70.00 ลบ.ม./วินาที ตามลำดับ ดังรูปที่ 7

1.7 สภาพน้ำในอ่างเก็บน้ำที่สำคัญในกลุ่มน้ำเจ้าพระยา วันที่ 20 มีนาคม 2561 ร้อยละของน้ำใช้การจากอ่างเก็บน้ำขนาดใหญ่ที่สามารถบริหารจัดการน้ำเพื่อลดปริมาณความเค็มในแม่น้ำเจ้าพระยา ระหว่าง วันที่ 20 - 26 มีนาคม เป็นดังนี้ ภูมิพลมี ปริมาตรน้ำใช้การ ร้อยละ 49.55 อยู่ในเกณฑ์น้ำพอใช้ สิริกิติ์มี ปริมาตรน้ำใช้การร้อยละ 50.20 อยู่ในเกณฑ์น้ำดี แควน้อยมี ปริมาตรน้ำใช้การร้อยละ 51.67 อยู่ในเกณฑ์น้ำดี ป่าสักมี ปริมาตรน้ำใช้การร้อยละ 49.63 อยู่ในเกณฑ์น้ำพอใช้ ซึ่งมองในภาพรวมทั้ง 4 อ่างเก็บน้ำหลักของกลุ่มน้ำเจ้าพระยา พบว่า ปริมาตรน้ำใช้การร้อยละ 49.90 อยู่ในเกณฑ์น้ำพอใช้ โดยปริมาตรน้ำใช้การในปี 2560 มากกว่าวันที่ 20 มีนาคม ปี 2558 ร้อยละ 71.34 ของน้ำใช้การและ มากกว่าวันที่ 20 มีนาคม ปี 2559 ร้อยละ 35.04 ของน้ำใช้การ รายละเอียดดังตารางที่ 2

ตารางที่ 2 สภาพน้ำในอ่างเก็บน้ำสำคัญในกลุ่มน้ำเจ้าพระยา

อ่างเก็บน้ำ	ความจุ (ล้าน ม.3)	ปริมาตรใช้การ (ล้าน ม.3)	ปริมาตรน้ำใช้การ		ปริมาตรน้ำ		ปริมาตรน้ำใช้การ		เกณฑ์ของน้ำใช้การ
			20 มี.ค 59 (ล้าน ม.3)	20 มี.ค 60 (ล้าน ม.3)	วันที่ 20 มี.ค 61		วันที่ 20 มี.ค 61		
			ปริมาณ	ร้อยละ	ปริมาณ	ร้อยละ	ปริมาณ	ร้อยละ	
1. ภูมิพล	13462	9662	695	2395	8588	63.79	4788	49.55	น้ำพอใช้
2. สิริกิติ์	9510	6660	1297	2645	6193	65.12	3343	50.20	น้ำดี
3. แควน้อย	939	896	269	416	506	53.89	463	51.67	น้ำดี
4. ป่าสัก	960	957	338	435	478	49.79	475	49.63	น้ำพอใช้
ภาพรวม	24871	18175	2599	5891	15765	63.39	9069	49.90	น้ำพอใช้

ที่มา: ศูนย์ประมวลวิเคราะห์สถานการณ์น้ำ กรมชลประทาน

หมายเหตุ : เกณฑ์ร้อยละของน้ำใช้การ มากกว่าร้อยละ 80 เกณฑ์น้ำมาก มากกว่า 50-80 เกณฑ์น้ำดี มากกว่า 30-50 เกณฑ์น้ำพอใช้ น้อยกว่าหรือเท่ากับ 30 เกณฑ์น้ำน้อย (อ้างอิงจากศูนย์ประมวลวิเคราะห์สถานการณ์น้ำ กรมชลประทาน

1.8 ระดับน้ำคาดการณ์ของกองบัญชาการ กองทัพเรือ ระดับน้ำคาดการณ์ในเดือนมีนาคมพบว่าช่วงเวลาที่น้ำขึ้นสูงสุด มี 3 ช่วงเวลา คือ

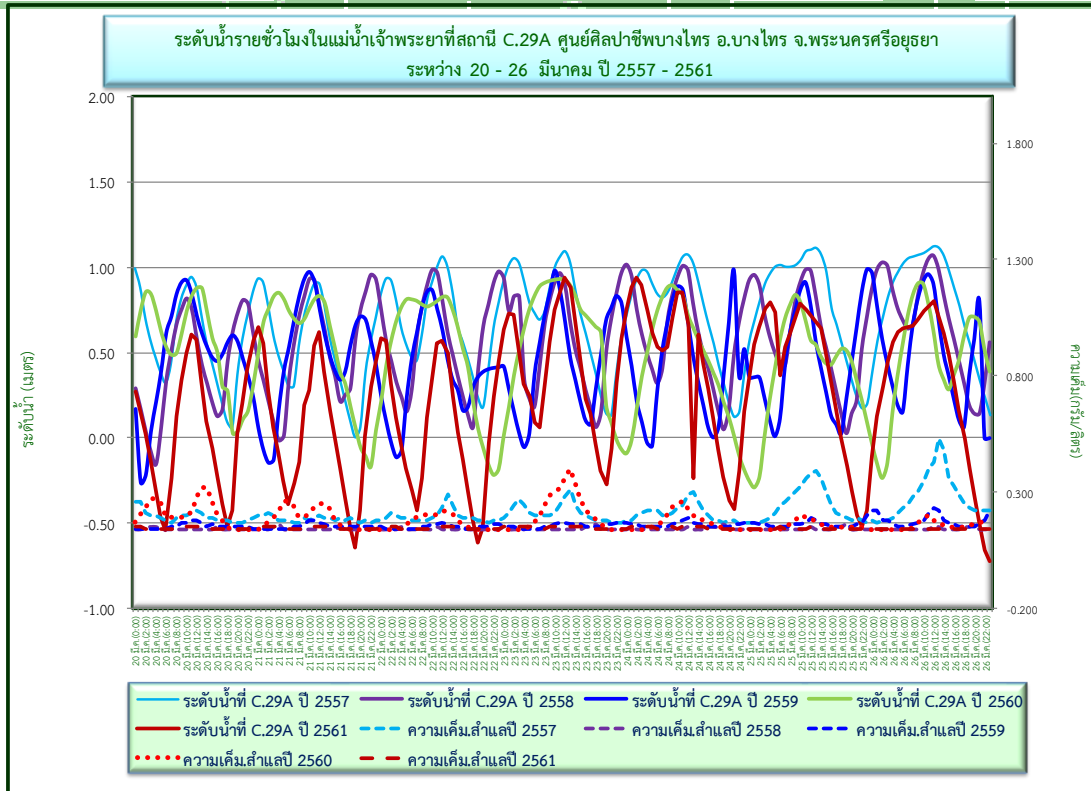
- (1) ช่วงที่ 1 ระหว่างวันที่ 1-2 มีนาคม 2560
- (2) ช่วงที่ 2 ระหว่างวันที่ 15-16 มีนาคม 2560
- (3) ช่วงที่ 3 ระหว่างวันที่ 29-30 มีนาคม 2560

ดังรูปที่ 8 - 9

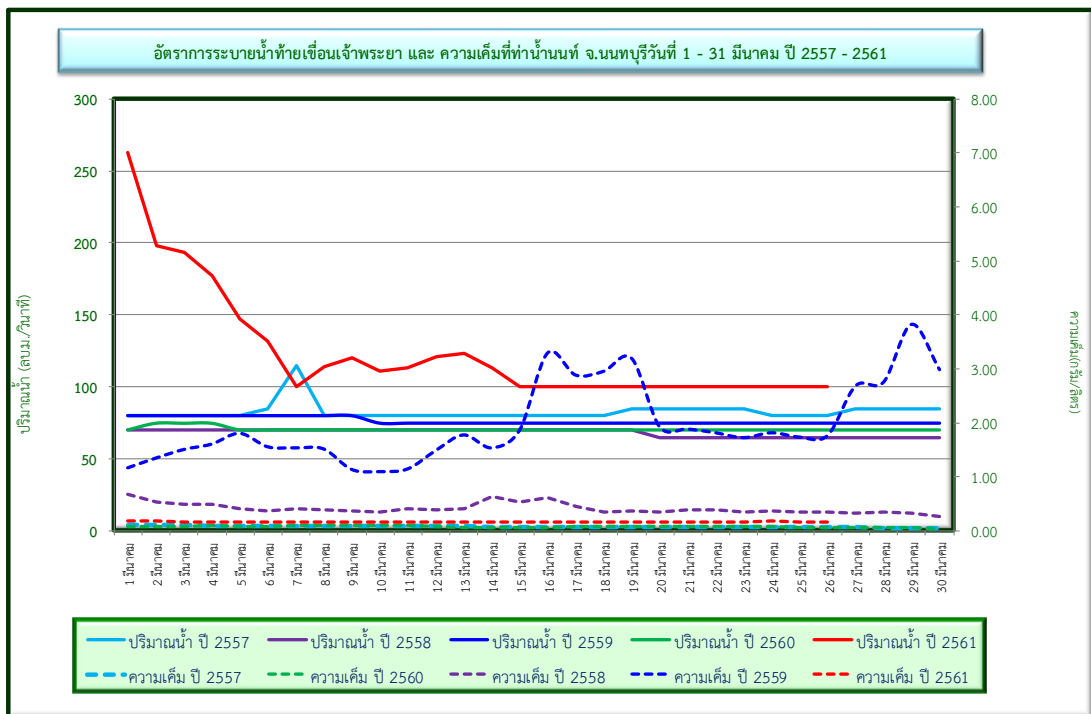
~๕~



# การเฝ้าระวังและติดตามคุณภาพน้ำด้านความเค็ม วันที่ ๒๗ มีนาคม ๒๕๖๑



รูปที่ 6 ระดับน้ำรายชั่วโมงที่สถานี C.29A

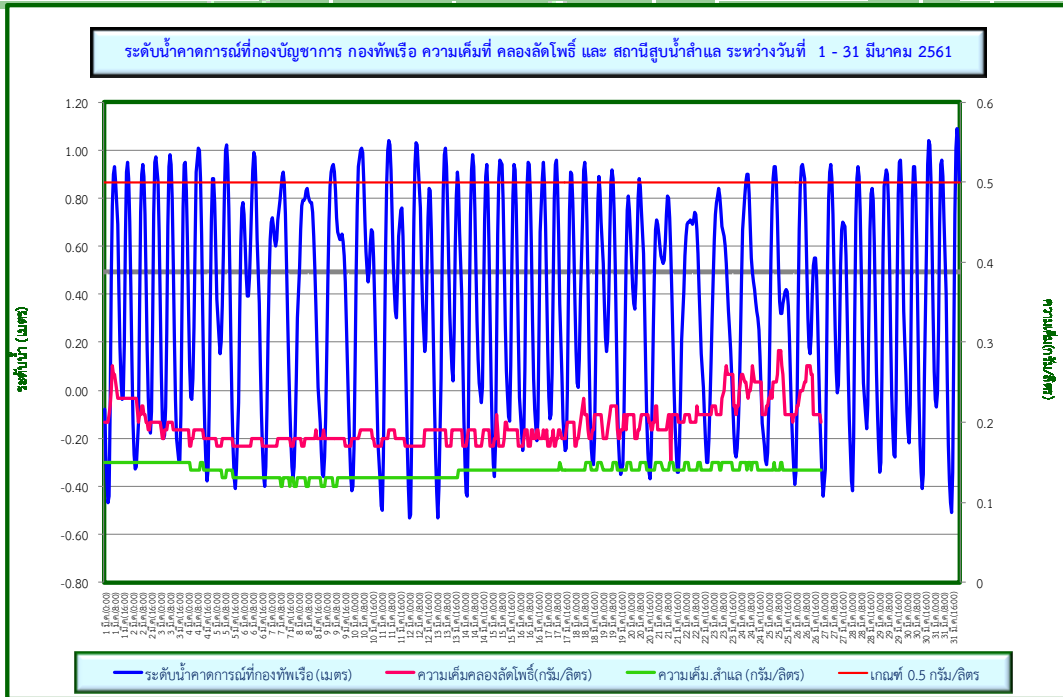


รูปที่ 7 ปริมาณน้ำที่ระบายจากเขื่อนเจ้าพระยา

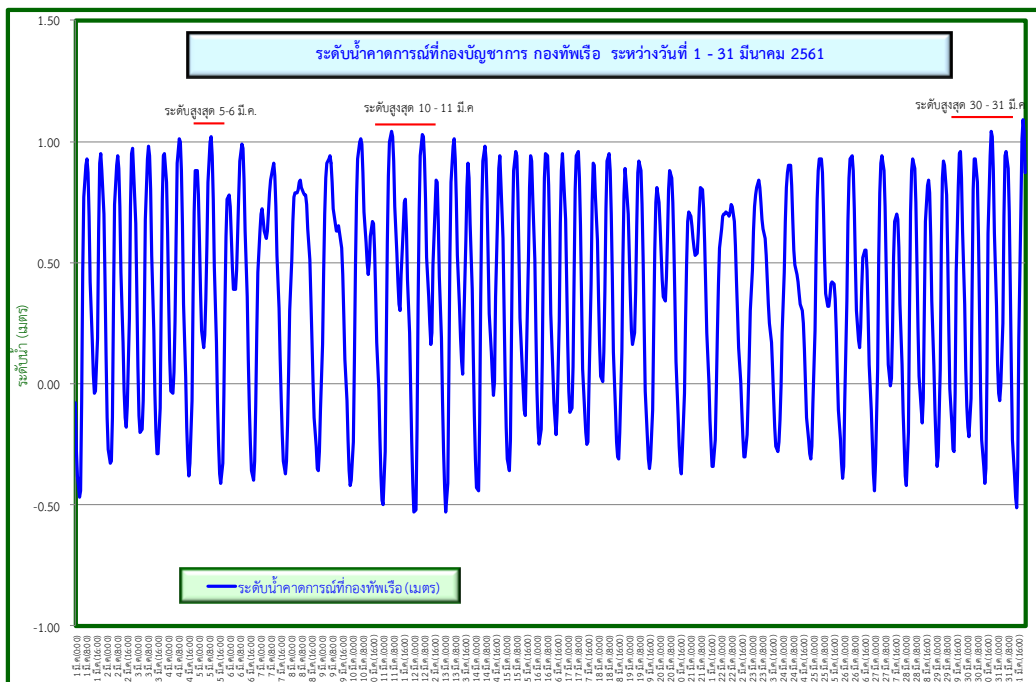
~๖~

# การเฝ้าระวังและติดตามคุณภาพน้ำด้านความเค็ม

## วันที่ ๒๗ มีนาคม ๒๕๖๑



รูปที่ 8 ระดับน้ำคาดการณ์ที่กองทัพอเรือความเค็มที่สถานีสูบน้ำสำแล



รูปที่ 9 ระดับน้ำคาดการณ์ที่กองบัญชาการกองทัพอเรือโดยกรมอุทกศาสตร์ กองทัพอเรือ



# การเฝ้าระวังและติดตามคุณภาพน้ำด้านความเค็ม

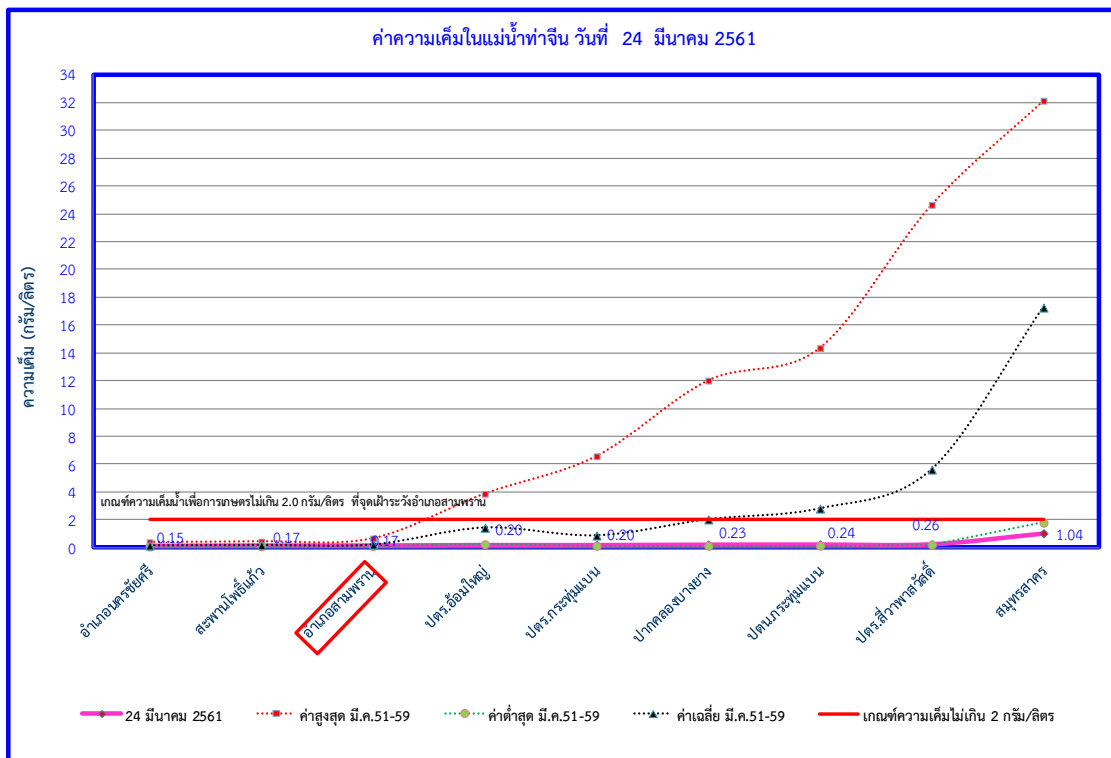
วันที่ ๒๗ มีนาคม ๒๕๖๑

## 2. คุณภาพน้ำด้านความเค็มในลุ่มน้ำท่าจีน

2.1 คุณภาพน้ำด้านความเค็มในลุ่มน้ำท่าจีน ทำการตรวจวัดตามแผนการตรวจวัดที่กำหนดไว้ คือ เดือนละ 6 ครั้ง ข้อมูลความเค็มระหว่างวันที่ 20 - 26 มีนาคม 2561 ทำการตรวจวัด วันที่ 24 มีนาคม 2561 ค่าความเค็มที่จุดเฝ้าระวัง อำเภอสสามพราน จ.นครปฐม มีค่า 0.17 กรัม/ลิตร **ต่ำกว่า**ปี 2560 ตรวจวัดวันที่ 20 มีนาคม 2560 มีค่า 0.40 กรัม/ลิตร ผลการตรวจวัดตลอดแม่น้ำท่าจีนในวันที่ 20 - 26 มีนาคม 2561 จุดตรวจวัดส่วนใหญ่มีค่าความเค็ม **ต่ำกว่า**ค่าเฉลี่ยในเดือนกุมภาพันธ์ ดังรูปที่ 10

2.2 ระดับน้ำรายชั่วโมงในแม่น้ำท่าจีนที่สถานี T.1 อ.นครชัยศรี จ.นครปฐมระหว่างวันที่ 20 - 26 มีนาคม ปี 2557-2561 พบว่า ในปี 2561 ระดับน้ำอยู่ระหว่าง 0.66 - 1.14 เมตร ค่าเฉลี่ย 0.89 เมตร **ต่ำกว่า**ใน ปี 2557 ซึ่งระดับน้ำเฉลี่ย 0.91 เมตร **สูงกว่า**ในปี 2558 ซึ่งระดับน้ำเฉลี่ย 0.79 เมตร **เท่ากัน**ในปี 2559 ซึ่งระดับน้ำเฉลี่ย 0.89 เมตร และ**ต่ำกว่า**ในปี 2560 ซึ่งระดับน้ำเฉลี่ย 1.01 เมตร ดังรูปที่ 11

2.3 ระดับน้ำรายชั่วโมงในแม่น้ำท่าจีนที่สถานี T.14 อ.สามพราน จ.นครปฐม ระหว่างวันที่ 20 - 26 มีนาคม ปี 2557 - 2561 พบว่า ในปี 2561 ระดับน้ำอยู่ระหว่าง 2.76 - 3.94 เมตร ค่าเฉลี่ย 3.35 เมตร **สูงกว่า**ในปี 2557 - 2560 ซึ่งมีระดับน้ำเฉลี่ย 3.24 , 3.15 , 3.04 และ 3.04 เมตร ตามลำดับ ดังรูปที่ 12



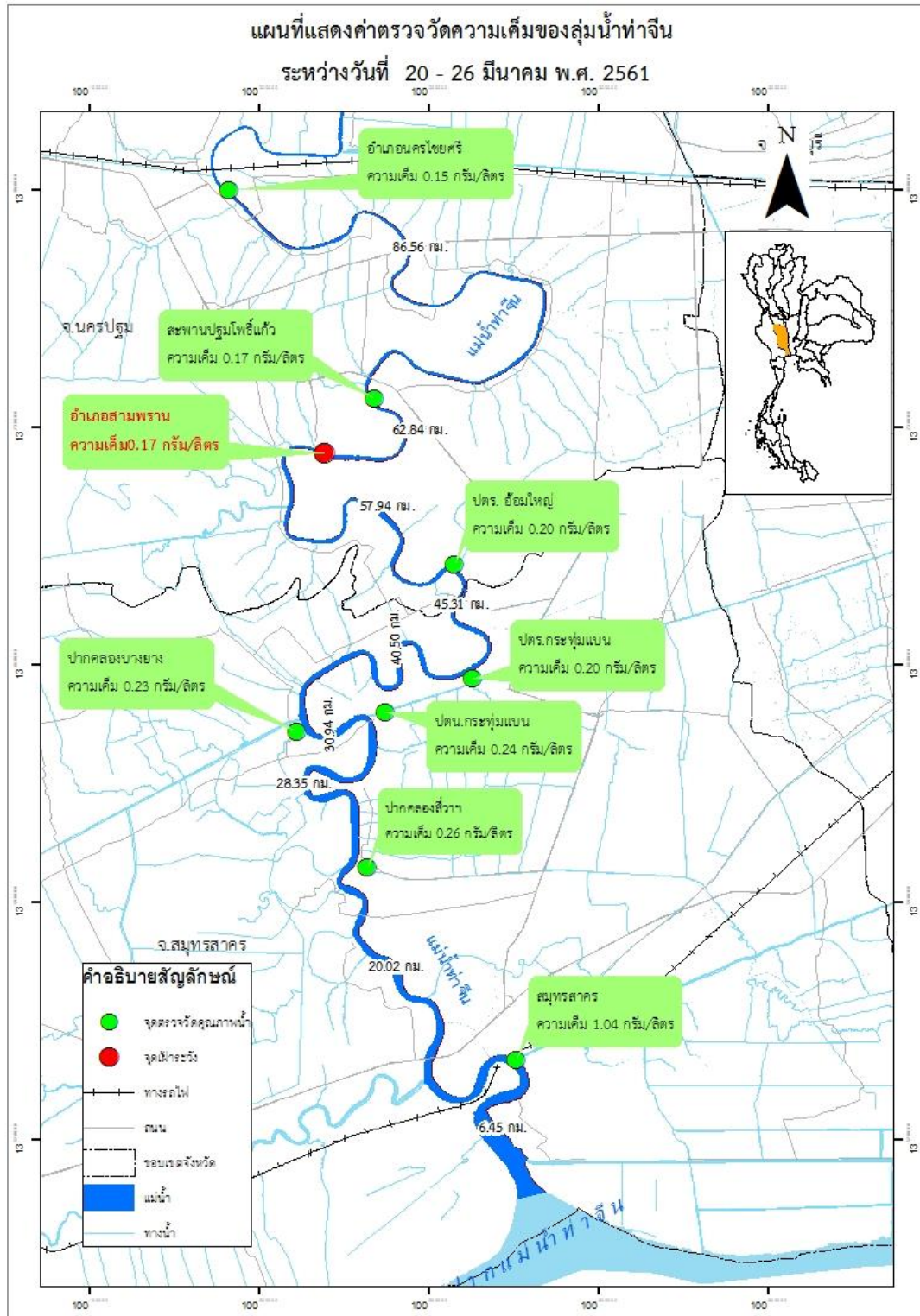
รูปที่ 10 ค่าความเค็มในแม่น้ำท่าจีน วันที่ 24 มีนาคม พ.ศ. 2561





# การเฝ้าระวังและติดตามคุณภาพน้ำด้านความเค็ม

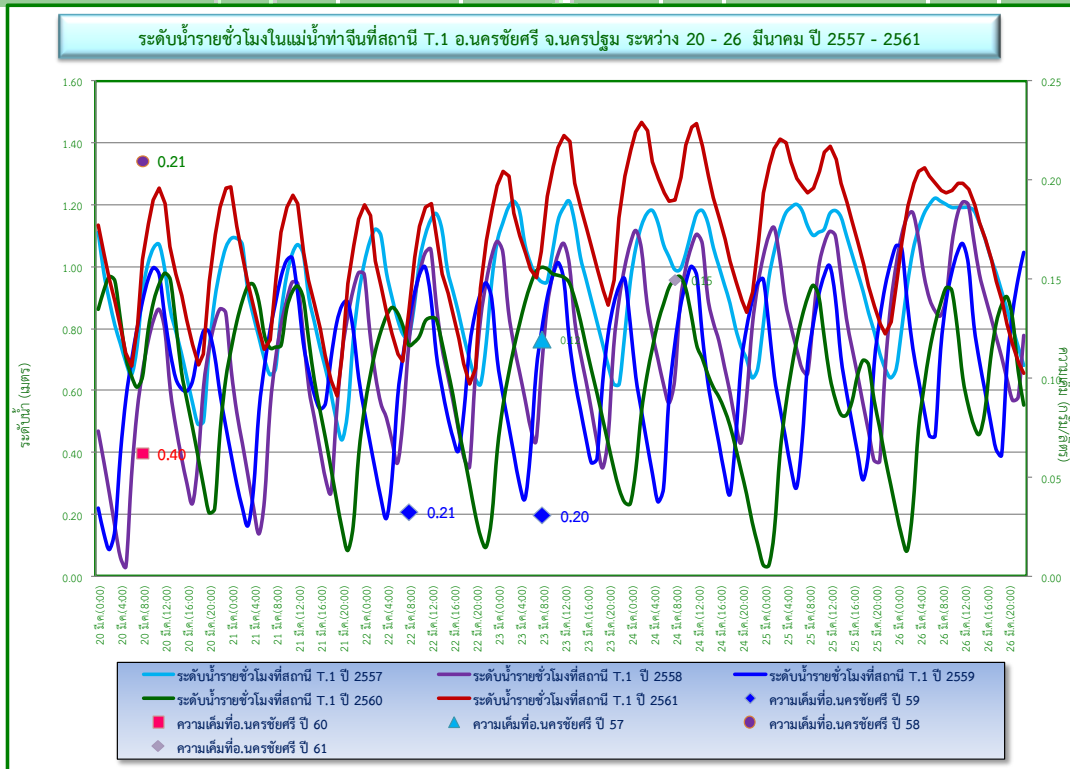
วันที่ ๒๗ มีนาคม ๒๕๖๑



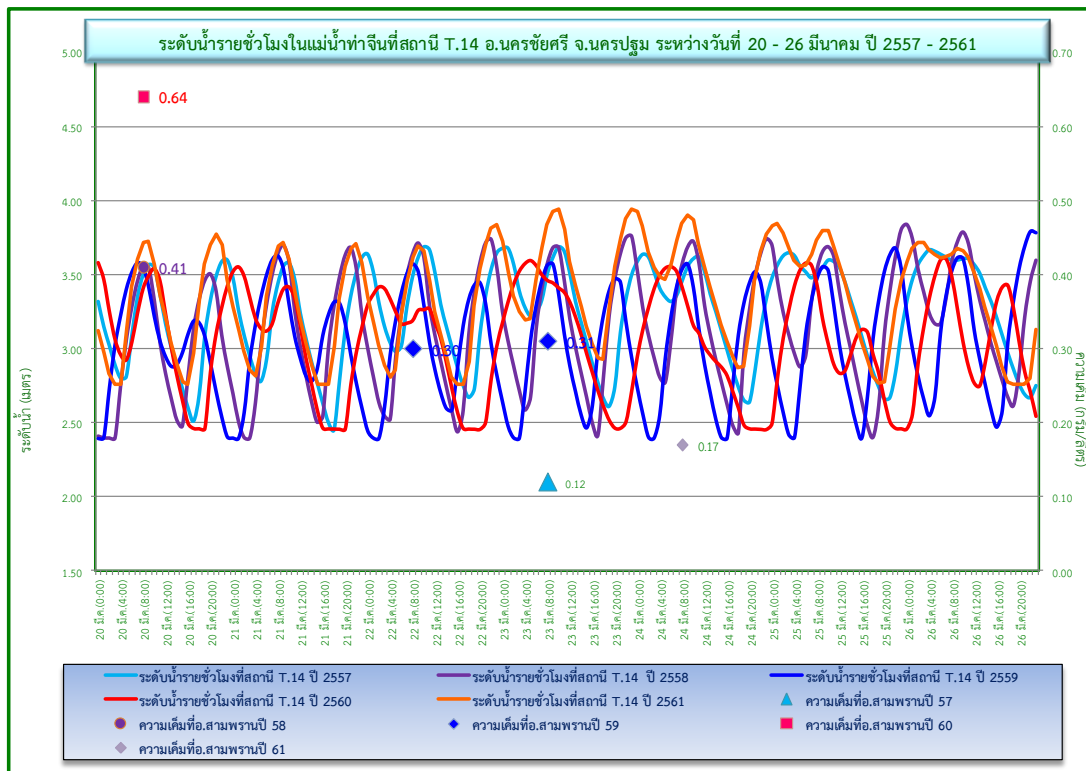
รูปที่ 11 ความเค็มในแม่น้ำท่าจีน  
(ตรวจวัดโดย โครงการส่งน้ำและบำรุงรักษาภาษีเจริญ)

# การเฝ้าระวังและติดตามคุณภาพน้ำด้านความเค็ม

วันที่ ๒๗ มีนาคม ๒๕๖๑



รูปที่ 12 ระดับน้ำรายชั่วโมงที่สถานี T.1 และ ค่าความเค็มที่ อ.นครชัยศรี



รูปที่ 13 ระดับน้ำรายชั่วโมงที่สถานี T.14 และค่าความเค็มที่ อ.สามพราน



# การเฝ้าระวังและติดตามคุณภาพน้ำด้านความเค็ม

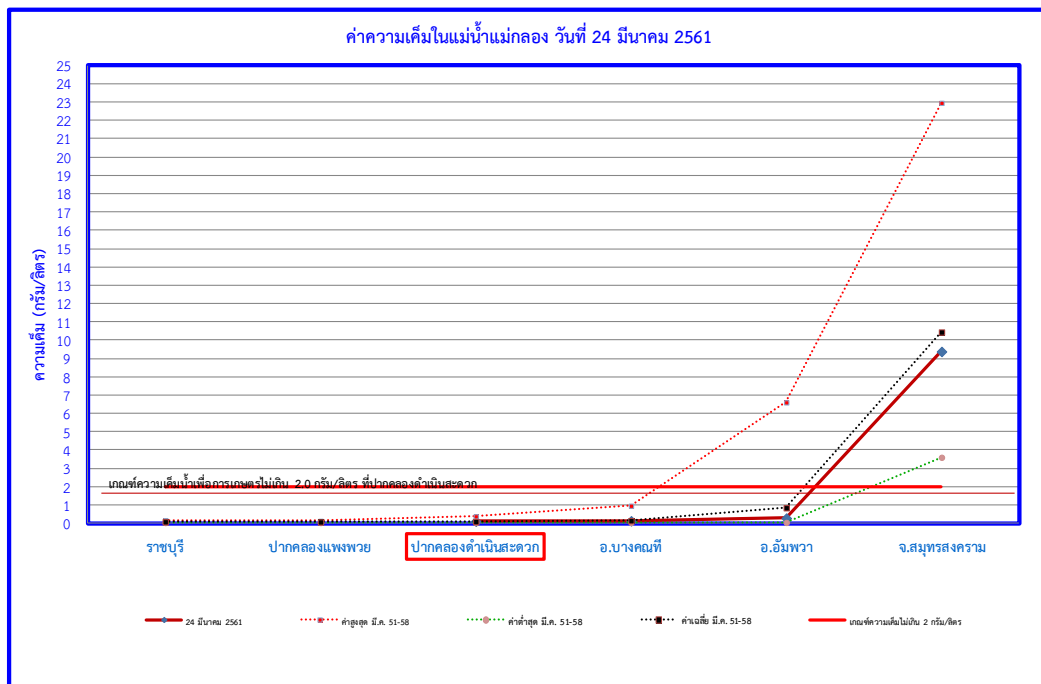
วันที่ ๒๗ มีนาคม ๒๕๖๑

## 3. คุณภาพน้ำด้านความเค็มในลุ่มน้ำแม่กลอง

3.1 คุณภาพน้ำด้านความเค็มในลุ่มน้ำแม่กลอง ทำการตรวจวัดตามแผนการตรวจวัดที่กำหนดไว้ คือ เดือนละ 6 ครั้ง ข้อมูลความเค็มระหว่างวันที่ 20 - 26 มีนาคม 2561 ทำการตรวจวัด วันที่ 24 มีนาคม 2561 ค่าความเค็มที่จุดเฝ้าระวัง ปากคลองดำเนินสะดวก จ.ราชบุรี มีค่า 0.11 กรัม/ลิตร **ต่ำกว่า**ปี 2560 ตรวจวัดวันที่ 20 มีนาคม 2560 มีค่า 0.23 กรัม/ลิตร จุดตรวจวัดส่วนใหญ่มีค่าความเค็ม**ต่ำกว่า**ค่าเฉลี่ยเดือนกุมภาพันธ์ ของปี 51-60 รูปที่ 14

3.2 ระดับน้ำรายชั่วโมงในแม่น้ำแม่กลองที่สถานี K.11A บ้านวังขนาย ต.วังขนาย อ.ท่าม่วง จ.กาญจนบุรี ระหว่างวันที่ 20 - 26 มีนาคม ปี 2557-2561 พบว่า ในปี 2561 มีระดับน้ำอยู่ระหว่าง 1.72 - 2.36 เมตร ระดับน้ำเฉลี่ย 2.06 เมตร **สูงกว่า**ปี 2557 - 2560 ซึ่งมีระดับน้ำเฉลี่ย 1.60 , 1.40 , 1.60 และ 0.93 เมตร ตามลำดับ ดังรูปที่ 15

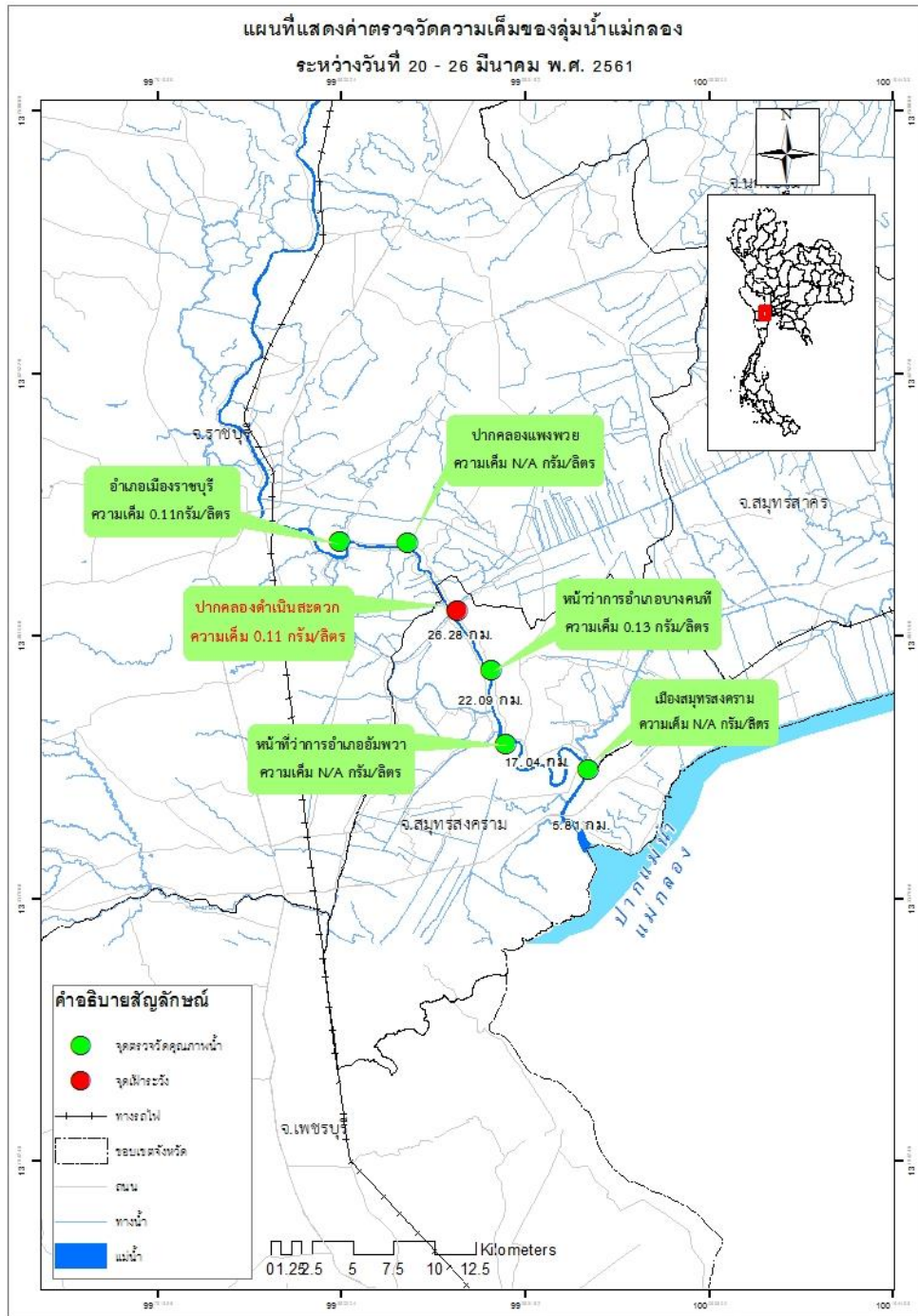
3.3 การระบายน้ำท้ายเขื่อนแม่กลอง ระหว่างวันที่ 20 - 26 มีนาคม ปี 2557 - 261 พบว่า ปี 2561 อัตราการระบายน้ำท้ายเขื่อนแม่กลองคงที่ เฉลี่ย 140.00 ลบ.ม./วินาที **สูงกว่า**ปี 2557 - 2560 มีอัตราการระบายเฉลี่ย 135.00 , 82.43 , 82.14 และ 90.71 ลบ.ม./วินาที ตามลำดับ ดังรูปที่ 16



รูปที่ 14 ค่าความเค็มในแม่น้ำแม่กลอง วันที่ 24 มีนาคม พ.ศ. 2561

# การเฝ้าระวังและติดตามคุณภาพน้ำด้านความเค็ม

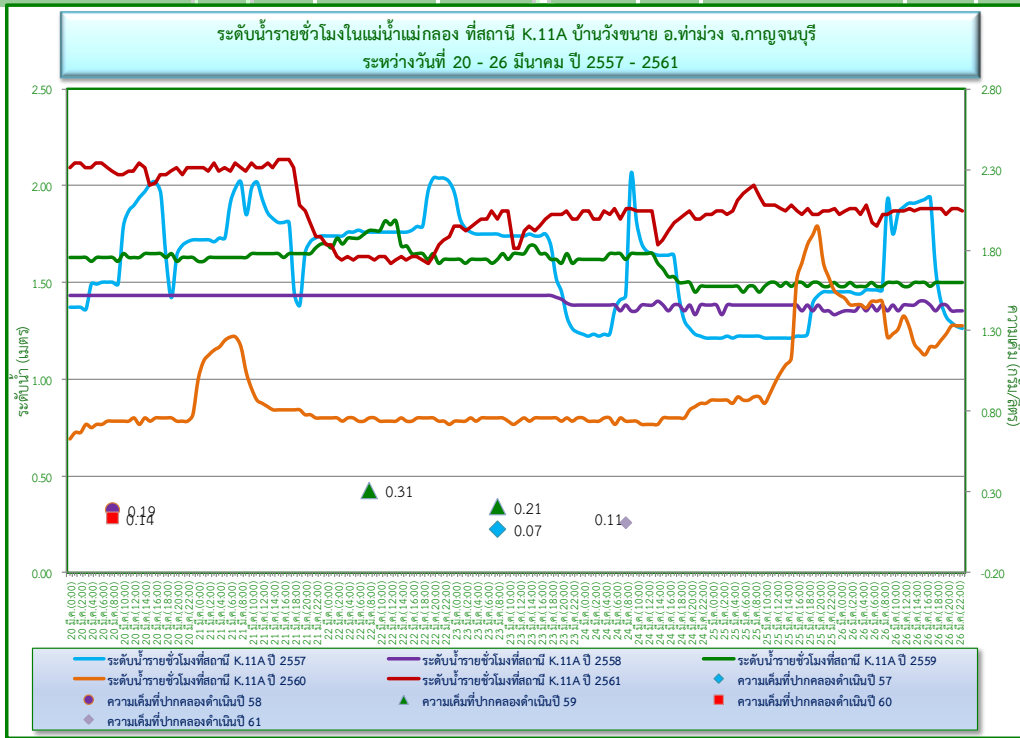
วันที่ ๒๗ มีนาคม ๒๕๖๑



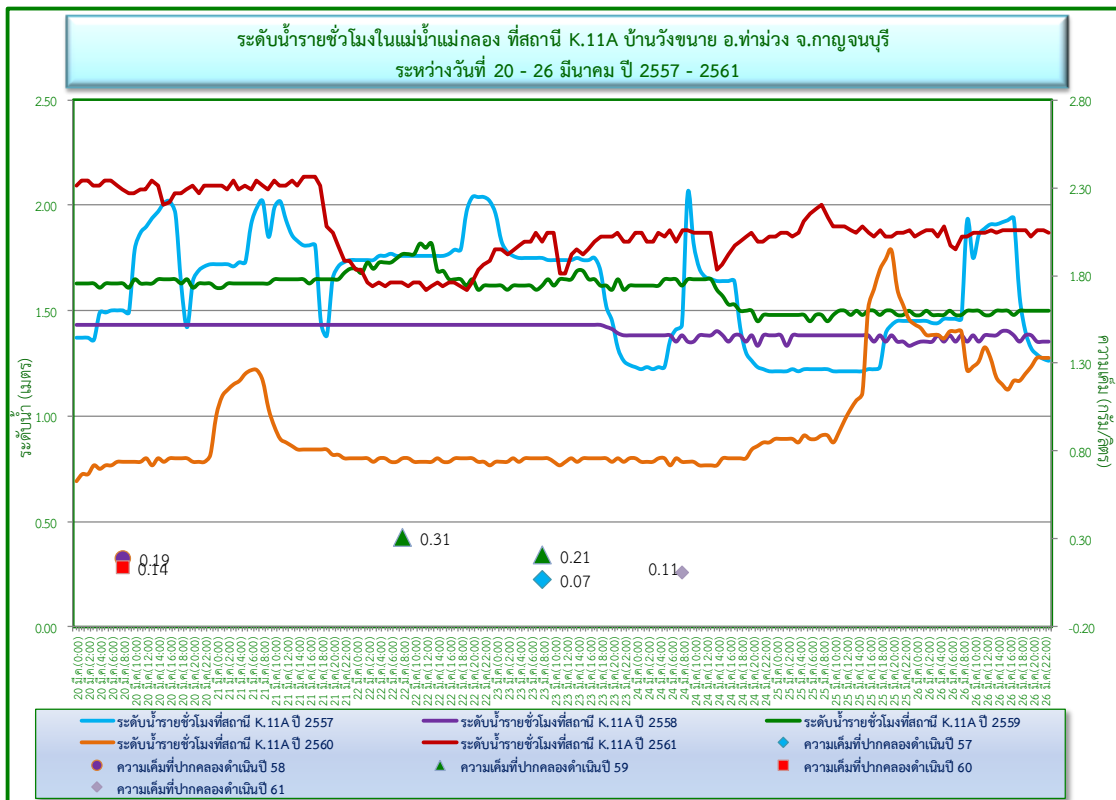
รูปที่ 15 ความเค็มในแม่น้ำแม่กลอง  
(ตรวจวัดโดย โครงการส่งน้ำและบำรุงรักษาราชบุรีฝั่งซ้าย โครงการส่งน้ำและบำรุงรักษาดำเนินสะดวก และโครงการชลประทานสมุทรสงคราม)

# การเฝ้าระวังและติดตามคุณภาพน้ำด้านความเค็ม

วันที่ ๒๗ มีนาคม ๒๕๖๑



รูปที่ 16 ระดับน้ำรายชั่วโมงที่สถานี K.11A และค่าความเค็มที่ปากคลองดำเนิน



รูปที่ 17 อัตราการระบายน้ำท้ายเขื่อนแม่กลอง และค่าความเค็มที่ปากคลองดำเนิน



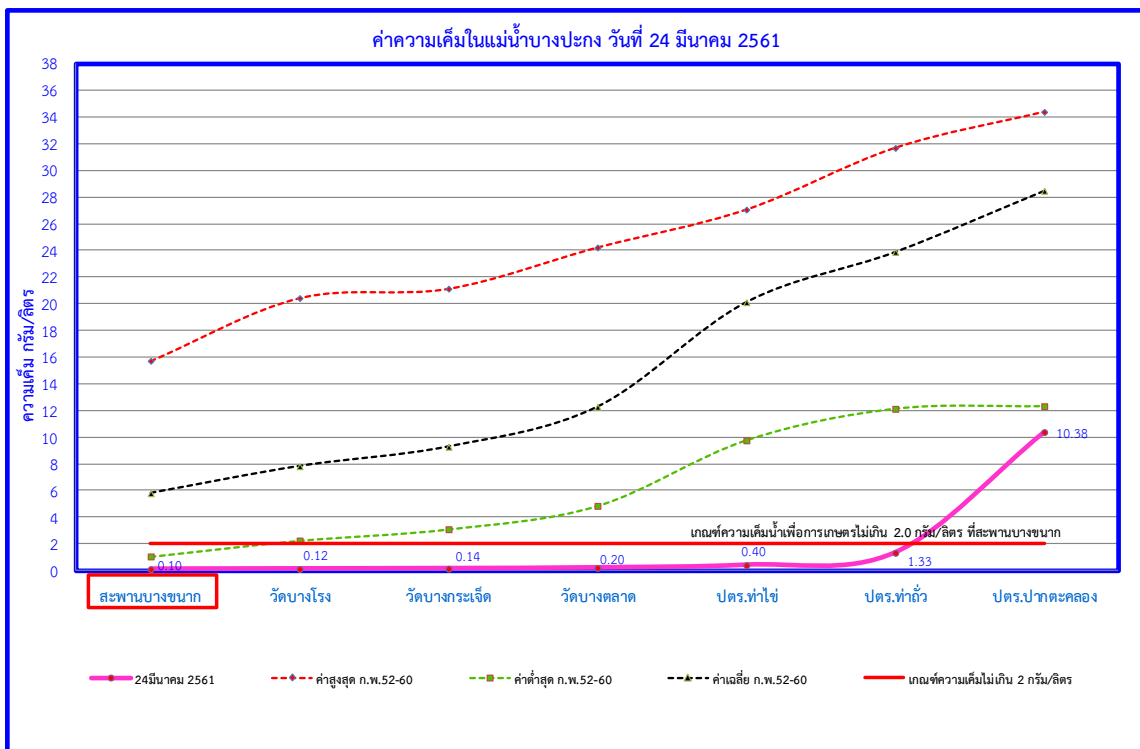
# การเฝ้าระวังและติดตามคุณภาพน้ำด้านความเค็ม

วันที่ ๒๗ มีนาคม ๒๕๖๑

## 4. คุณภาพน้ำด้านความเค็มในลุ่มน้ำบางปะกง

4.1 คุณภาพน้ำด้านความเค็มในลุ่มน้ำบางปะกง ทำการตรวจวัดตามแผนการตรวจวัดที่กำหนดไว้ คือ เดือนละ 6 ครั้ง ข้อมูลความเค็มระหว่างวันที่ 20 - 26 มีนาคม 2561 ทำการตรวจวัด วันที่ 24 มีนาคม 2561 ค่าความเค็มที่จุดเฝ้าระวัง สะพานบางขนาก อ.บางน้ำเปรี้ยว จ.ฉะเชิงเทรา มีค่า 0.10 กรัม/ลิตร **ต่ำกว่า**ปี 2560 ตรวจวัดวันที่ 20 มีนาคม 2560 มีค่า 8.23 กรัม/ลิตร ผลการตรวจวัดตลอดแม่น้ำบางปะกง ในวันที่ 20 - 26 มีนาคม 2561 จุดตรวจวัดทั้งหมดมีค่าความเค็ม **ต่ำกว่า**ค่าเฉลี่ยในเดือนกุมภาพันธ์ ดังรูปที่ 18

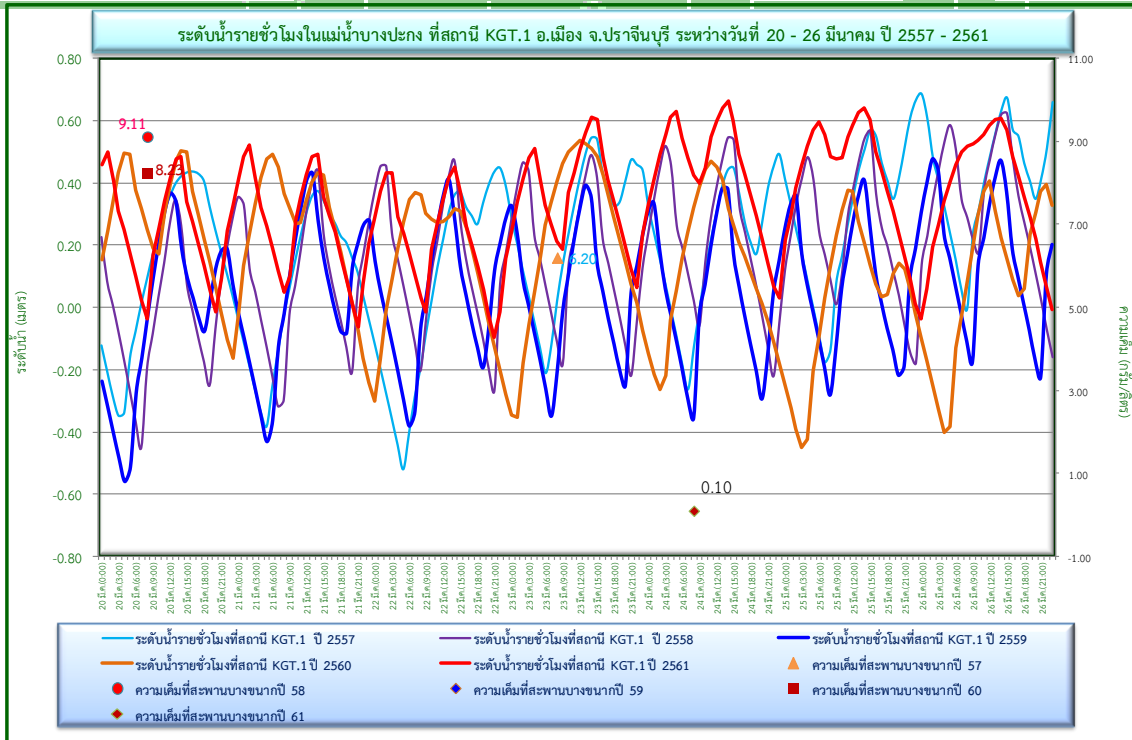
4.2 ระดับน้ำรายชั่วโมงในแม่น้ำบางปะกงที่สถานี KGT.1 ตลาดหน้าหน้าเมืองปราจีนบุรี อ.เมือง จ.ปราจีนบุรี ระหว่างวันที่ 20 - 26 มีนาคม ปี 2557-2560 พบว่า ในปี 2561 ระดับน้ำอยู่ระหว่าง - 0.10 - 0.66 เมตร ค่าเฉลี่ย 0.33 เมตร **สูงกว่า**ในปี 2557 ซึ่งระดับน้ำเฉลี่ย 0.20 เมตร **สูงกว่า**ในปี 2558 ซึ่งระดับน้ำเฉลี่ย 0.16 เมตร **เท่ากัน**ในปี 2559 ซึ่งระดับน้ำเฉลี่ย 0.05 เมตร และ ปี 2560 ซึ่งระดับน้ำเฉลี่ย 0.15 เมตรดังรูปที่ 19



รูปที่ 18 ค่าความเค็มในแม่น้ำบางปะกง วันที่ 24 มีนาคม พ.ศ. 2561

# การเฝ้าระวังและติดตามคุณภาพน้ำด้านความเค็ม

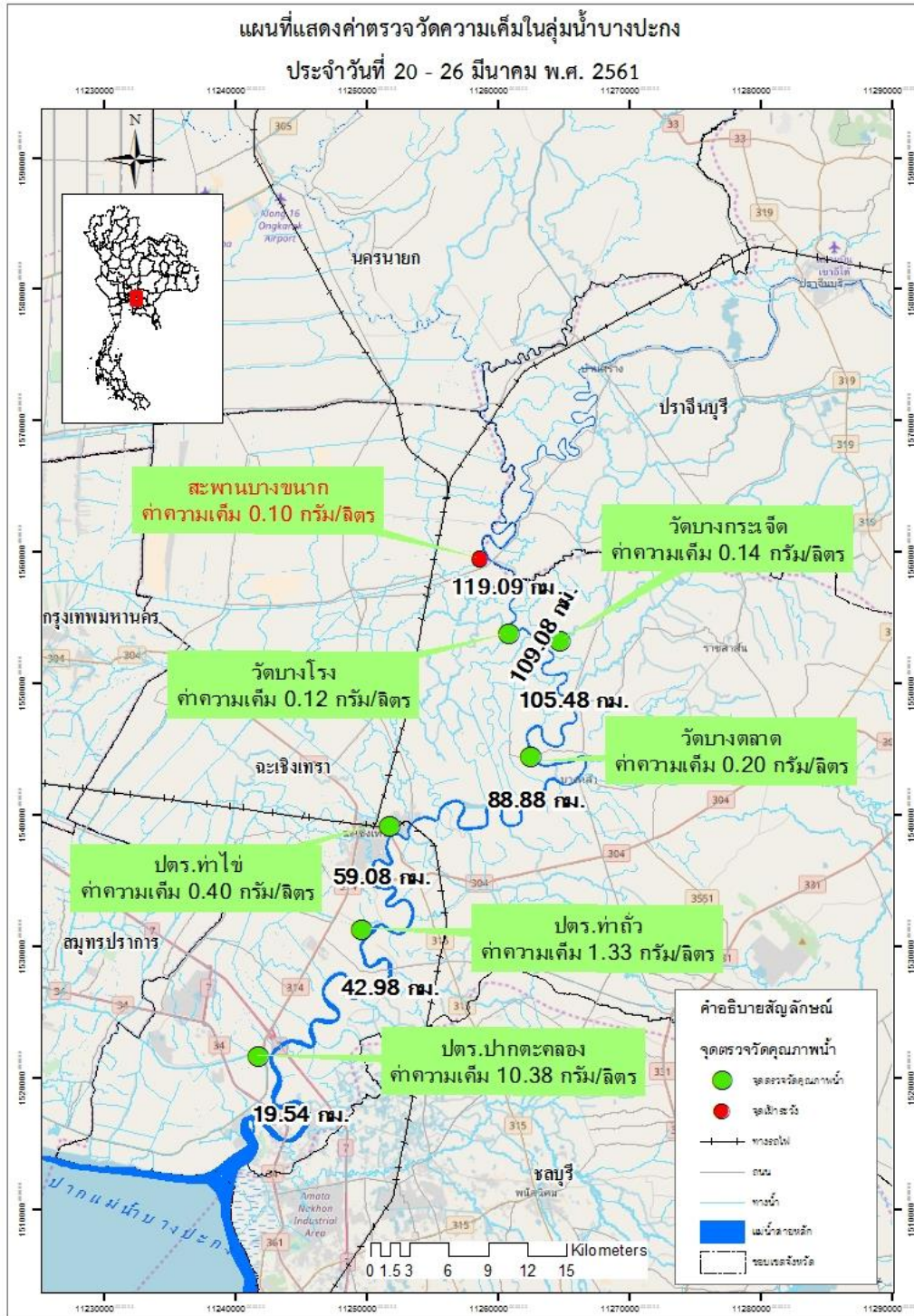
วันที่ ๒๗ มีนาคม ๒๕๖๑



รูปที่ 19 ระดับน้ำรายชั่วโมงที่สถานี KGT.1 และความเค็มที่สะพานบางขนาก

# การเฝ้าระวังและติดตามคุณภาพน้ำด้านความเค็ม

วันที่ ๒๗ มีนาคม ๒๕๖๑

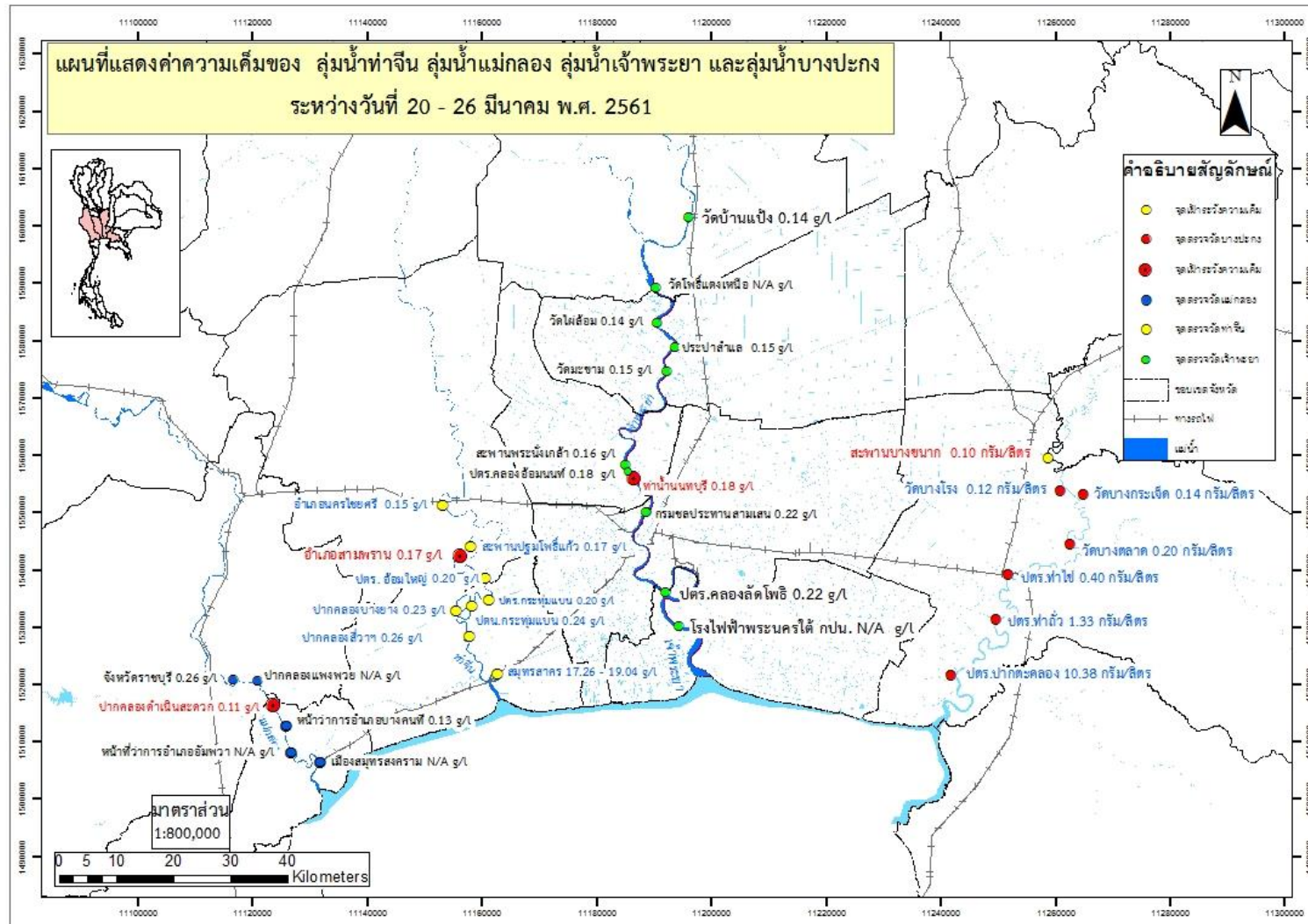


รูปที่ 20 ความเค็มในแม่น้ำบางปะกง  
(ตรวจวัดโดย โครงการส่งน้ำและบำรุงรักษาพระองค์ไชยานุชิต)



# การเฝ้าระวังและติดตามคุณภาพน้ำด้านความเค็ม

วันที่ ๒๗ มีนาคม ๒๕๖๑



~๑๗~