

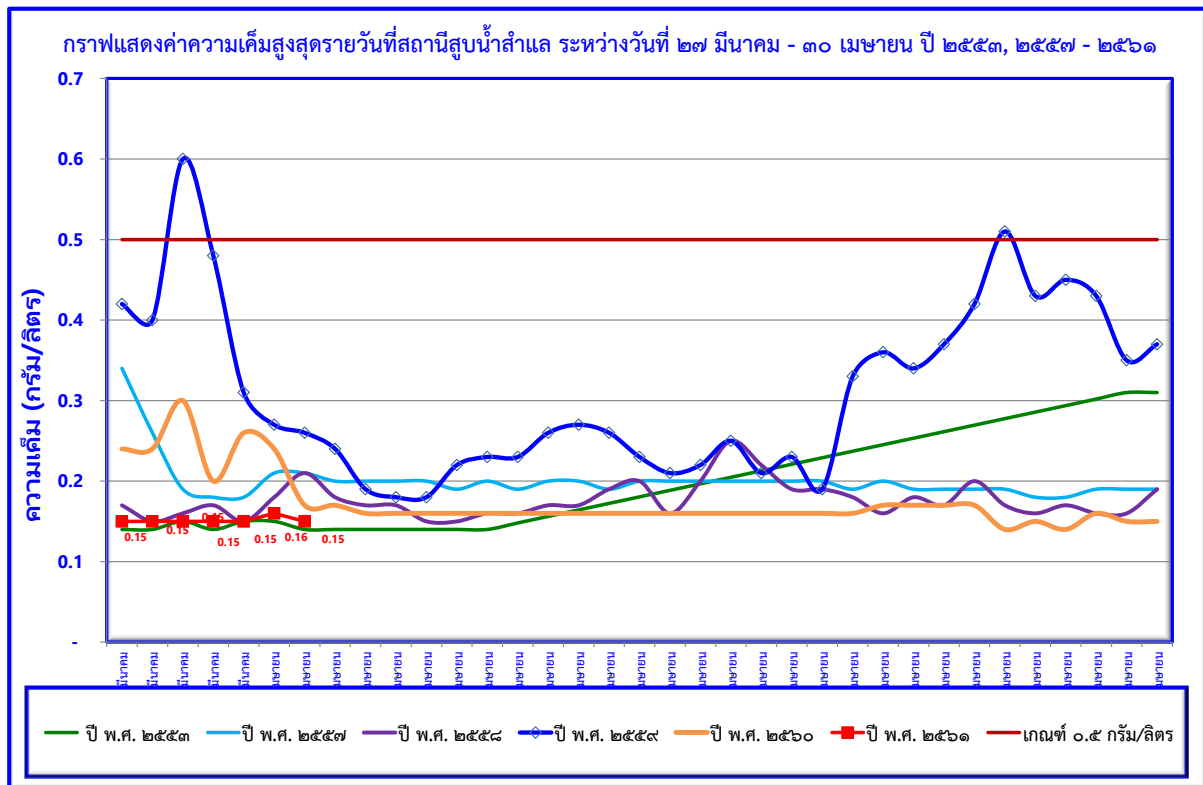
# การเฝ้าระวังและติดตามคุณภาพน้ำด้านความเค็ม

วันที่ ๓ เมษายน ๒๕๖๑

## คุณภาพน้ำด้านความเค็ม (27 มีนาคม - 2 เมษายน 2561)

### 1. คุณภาพน้ำด้านความเค็มในลุ่มแม่น้ำเจ้าพระยา

1.1 สถานีสูบน้ำสำแล จ.ปทุมธานี จากการตรวจวัดค่าความเค็มในแม่น้ำเจ้าพระยา ระหว่างวันที่ 27 มีนาคม - 2 เมษายน 2561 ที่จุดตรวจวัดสถานีสูบน้ำสำแลของการประปานครหลวง ค่าความเค็มสูงสุดรายวัน มีค่าระหว่าง 0.15 - 0.16 กรัม/ลิตร เฉลี่ย 0.15 กรัม/ลิตร ซึ่ง **สูงกว่า** ปี 2553 ที่มีค่าเฉลี่ย 0.14 กรัม/ลิตร **ต่ำกว่า** ปี 2557 - 2560 ซึ่งมีค่าเฉลี่ย 0.20 , 0.17 , 0.37 และ 0.23 ตามลำดับ ดังรูปที่ 1



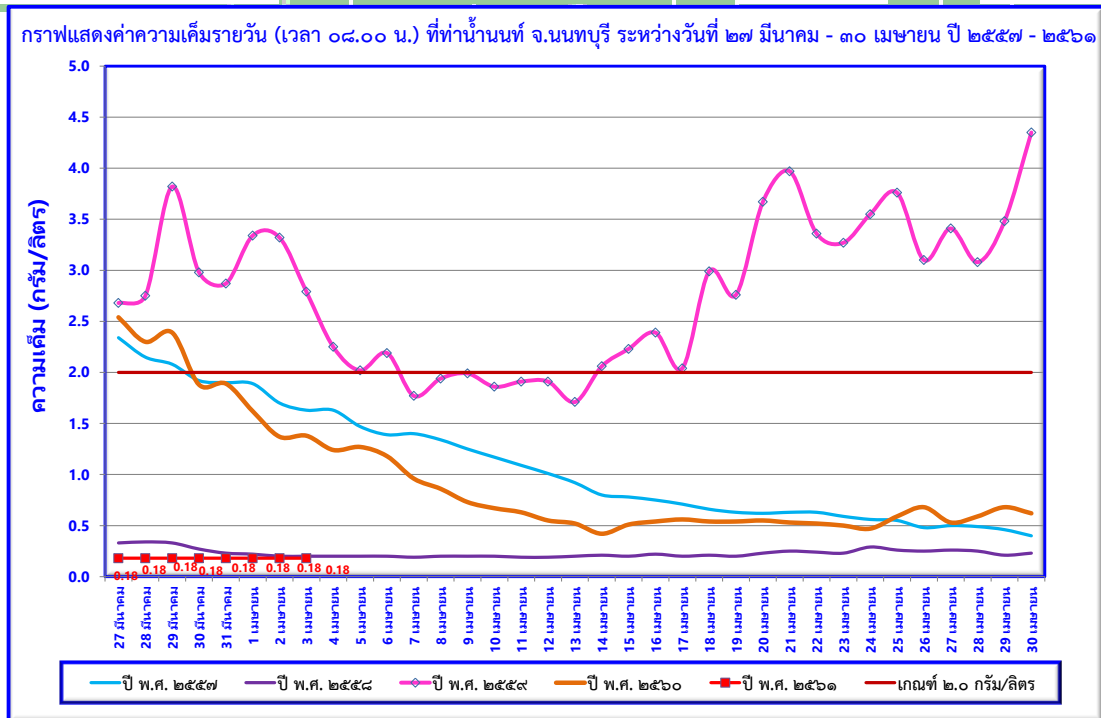
รูปที่ 1 ค่าความเค็มสูงสุดรายวันที่สถานีสูบน้ำสำแล

1.2 ทำนํานนท์ จ.นนทบุรี ค่าความเค็ม ณ เวลา 08.00 น. ระหว่างวันที่ 27 มีนาคม - 2 เมษายน มีค่าความเค็ม 0.18 กรัม/ลิตร ค่าเฉลี่ย 0.18 กรัม/ลิตร **ต่ำกว่า** ปี 2557 - 2560 ซึ่งมีค่าเฉลี่ย 1.90 , 0.26 , 3.12 และ 1.83 กรัม/ลิตร ตามลำดับ ดังรูปที่ 2

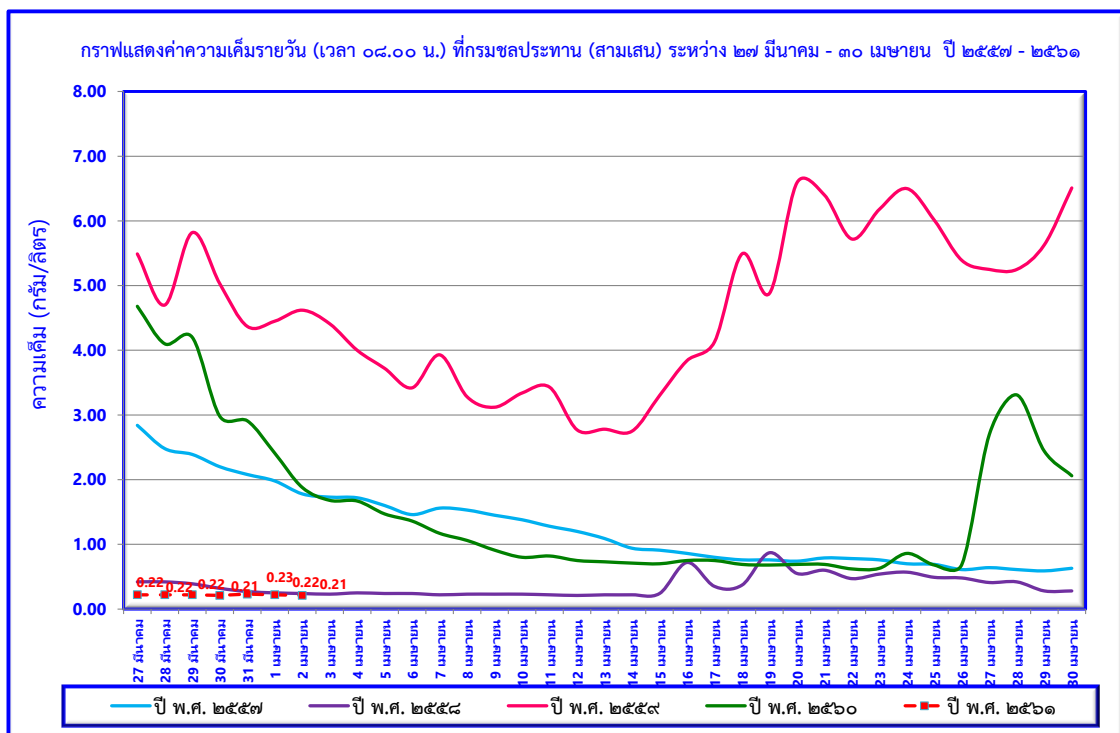
1.3 กรมชลประทาน (สามเสน) กทม. ค่าความเค็ม ณ เวลา 08.00 น. ที่จุดตรวจวัดกรมชลประทาน(สามเสน)ของกรมชลประทานระหว่างวันที่ 27 มีนาคม - 2 เมษายน ค่าความเค็มอยู่ระหว่าง 0.21 - 0.23 กรัม/ลิตร ค่าเฉลี่ย 0.22 กรัม/ลิตร **ต่ำกว่า** ปี 2557 - 2560 ซึ่งมีค่าเฉลี่ย 2.09 , 0.30 , 4.77 และ 2.88 กรัม/ลิตร ตามลำดับ ดังรูปที่ 3

# การเฝ้าระวังและติดตามคุณภาพน้ำด้านความเค็ม

วันที่ ๓ เมษายน ๒๕๖๑



รูปที่ 2 ค่าความเค็ม (08.00 น.) ที่ทำนายนนท์ จ.นนทบุรี



รูปที่ 3 ค่าความเค็ม (08.00 น.) ที่กรมชลประทาน (สามเสน)



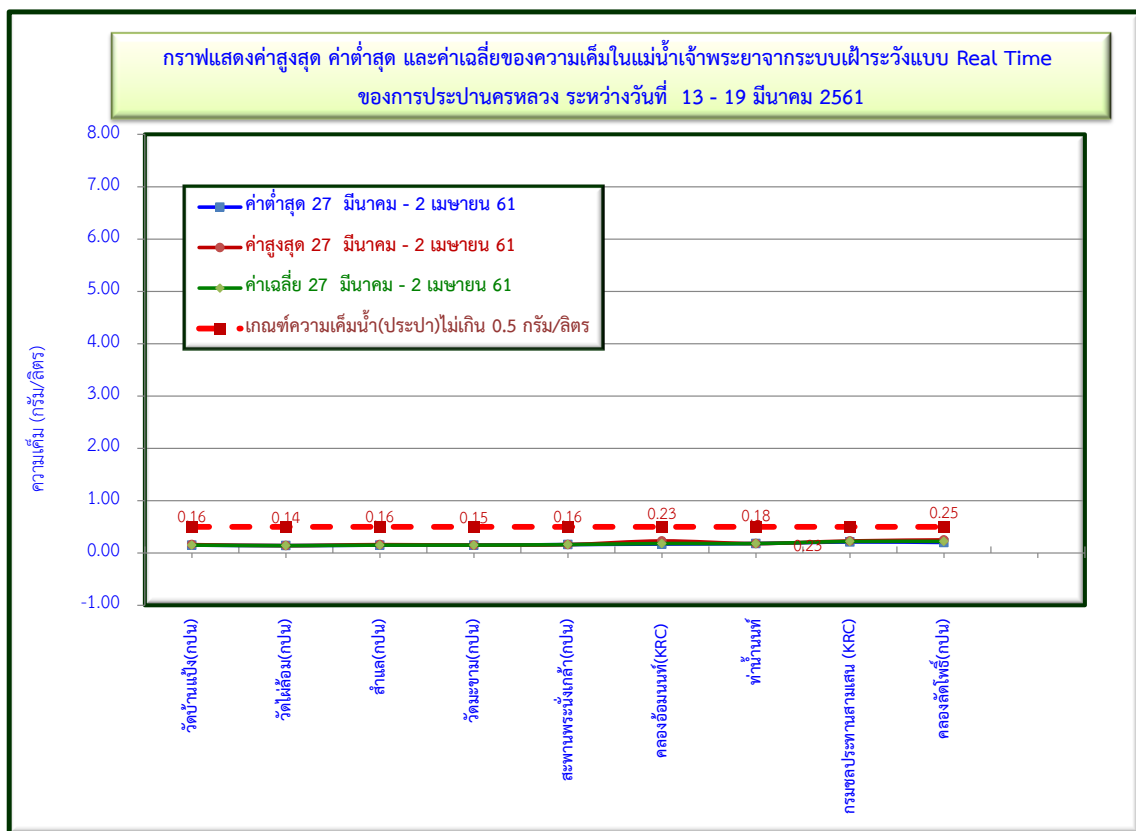
# การเฝ้าระวังและติดตามคุณภาพน้ำด้านความเค็ม

วันที่ ๓ เมษายน ๒๕๖๑

1.4 จากโครงการระบบเฝ้าระวังคุณภาพน้ำแบบ Real Time ของการประปานครหลวง (กปน) และ โครงการ KRC ในแม่น้ำเจ้าพระยา จำนวน 10 จุดตรวจวัด ผลการตรวจวัดระหว่างวันที่ 27 มีนาคม - 2 เมษายน 2561 เปรียบเทียบกับระหว่างวันที่ 20 - 26 มีนาคม เมื่อพิจารณาค่าเฉลี่ย พบว่าตั้งแต่วัดบ้านเป้ง วัดมะขาม สะพานพระนั่งเกล้า ทำนันทน์ กรมชลประทานสามเสน **สูงขึ้น** วัดไผ่ล้อม **ต่ำลง** คลองอ้อมนนท์ **ทรงตัว** และ คลองลัดโพธิ์ **ลดลง** ดังตารางที่ 1 และ รูปที่ 5

ตารางที่ 1 เปรียบเทียบค่าความเค็มระหว่างวันที่ 20 - 26 มีนาคม 2561 และระหว่างวันที่ 27 มีนาคม - 2 เมษายน 2561

จุดตรวจวัด	ความเค็มระหว่าง 13 - 19 มีนาคม 2561 (g/L)			ความเค็มระหว่าง 27 มีนาคม - 2 เมษายน 2561 (g/L)			สูงขึ้น/ลดลง
	ต่ำสุด	สูงสุด	เฉลี่ย	ต่ำสุด	สูงสุด	เฉลี่ย	
วัดบ้านเป้ง(กปน)	0.13	0.15	0.14	0.15	0.16	0.15	สูงขึ้น
วัดไผ่ล้อม(กปน)	0.13	0.14	0.14	0.14	0.14	0.14	ทรงตัว
ลำแกล(กปน)	0.14	0.15	0.15	0.15	0.16	0.15	ทรงตัว
วัดมะขาม(กปน)	0.13	0.17	0.14	0.15	0.15	0.15	สูงขึ้น
สะพานพระนั่งเกล้า(กปน)	0.14	0.16	0.15	0.16	0.16	0.16	สูงขึ้น
คลองอ้อมนนท์(KRC)	0.16	0.23	0.18	0.17	0.23	0.18	ทรงตัว
ทำนันทน์	0.16	0.17	0.17	0.18	0.18	0.18	สูงขึ้น
กรมชลประทานสามเสน (KRC)	0.19	0.20	0.20	0.21	0.23	0.22	สูงขึ้น
คลองลัดโพธิ์(กปน)	0.01	0.97	0.24	0.20	0.25	0.22	ลดลง

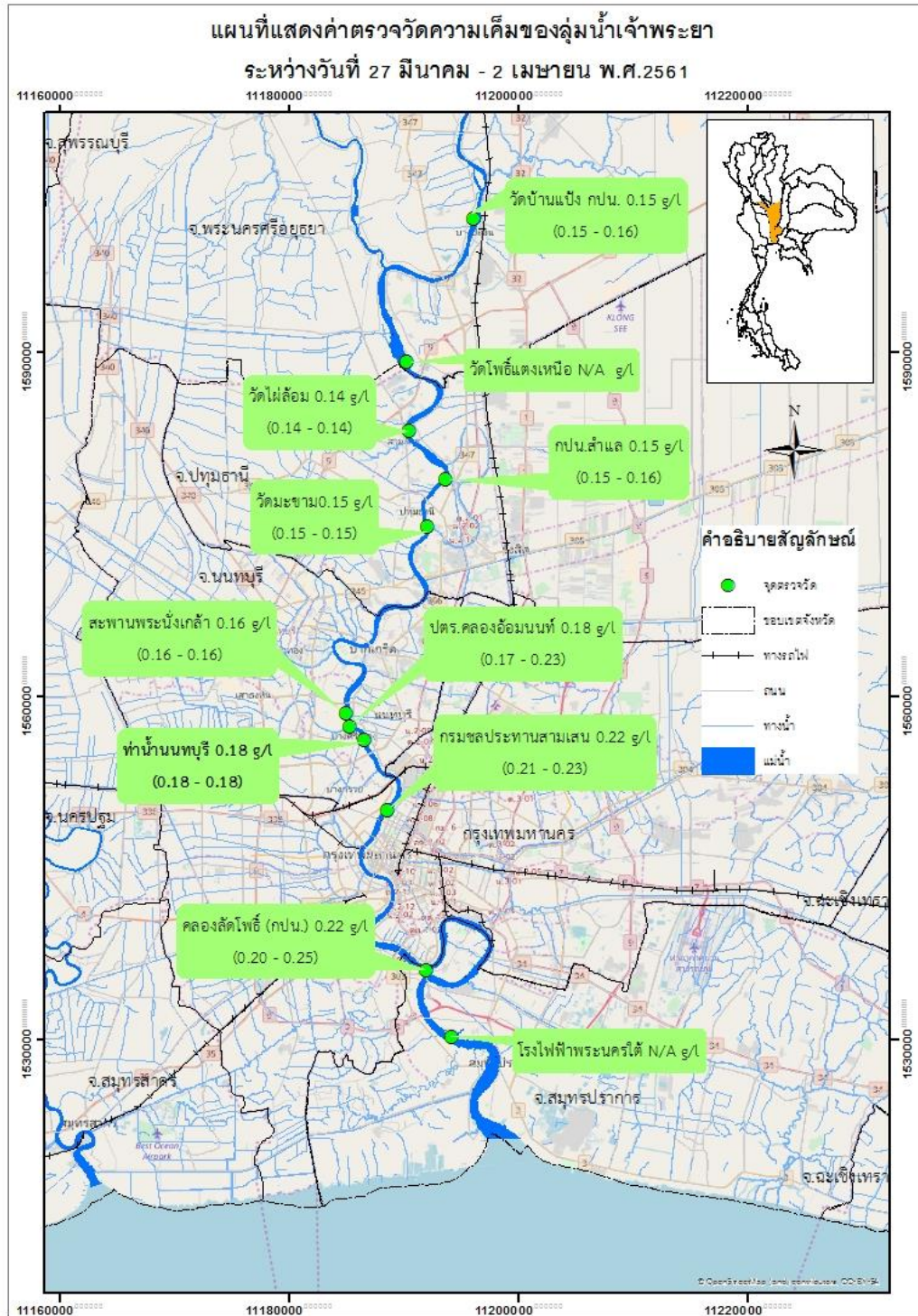


รูปที่ 5 กราฟแสดงความเค็มในแม่น้ำเจ้าพระยาจากระบบเฝ้าระวังแบบ Real Time

~๓~

# การเฝ้าระวังและติดตามคุณภาพน้ำด้านความเค็ม

วันที่ ๓ เมษายน ๒๕๖๑



รูปที่ 4 ความเค็มในแม่น้ำเจ้าพระยา





## การเฝ้าระวังและติดตามคุณภาพน้ำด้านความเค็ม

วันที่ ๓ เมษายน ๒๕๖๑

1.5 ระดับน้ำรายชั่วโมงในแม่น้ำเจ้าพระยาที่สถานี C.29A ศูนย์ศิลปาชีพบางไทร อ.บางไทร จ.พระนครศรีอยุธยา ระหว่างวันที่ 27 มีนาคม - 2 เมษายน ปี 2557- 2560 พบว่า ในปี 2561 ระดับน้ำอยู่ระหว่าง 1.75 - 1.15 เมตร ค่าเฉลี่ย 0.67 เมตร สูงกว่าในปี 2557 2558 2560 ซึ่งมีค่าเฉลี่ย 0.58 , 0.66 , 0.62 และ ต่ำกว่าปี 2559 ซึ่งมีค่าเฉลี่ย 0.72 เมตร ตามลำดับ ดังรูปที่ 6

1.6 การระบายน้ำของเขื่อนเจ้าพระยา ระหว่างวันที่ 27 มีนาคม - 2 เมษายน 2561 ปริมาณน้ำที่ระบายจากเขื่อนเจ้าพระยาอยู่ในระดับคงที่ เฉลี่ย 100.00 ลบ.ม./วินาที สูงกว่า ปี 2557 - 2560 ที่ระบายน้ำเฉลี่ย 85.00 , 65.00 , 75.00 และ 70.00 ลบ.ม./วินาที ตามลำดับ ดังรูปที่ 7

1.7 สภาพน้ำในอ่างเก็บน้ำที่สำคัญในกลุ่มน้ำเจ้าพระยา วันที่ 27 มีนาคม 2561 ร้อยละของน้ำใช้การจากอ่างเก็บน้ำขนาดใหญ่ที่สามารถบริหารจัดการน้ำเพื่อลดปริมาณความเค็มในแม่น้ำเจ้าพระยาระหว่าง วันที่ 27 มีนาคม - 2 เมษายน เป็นดังนี้ ภูมิพลมีปริมาตรน้ำใช้การ ร้อยละ 47.71 อยู่ในเกณฑ์น้ำพอใช้ สิริกิติ์มีปริมาตรน้ำใช้การร้อยละ 47.99 อยู่ในเกณฑ์น้ำพอใช้ แควน้อยมีปริมาตรน้ำใช้การร้อยละ 48.33 อยู่ในเกณฑ์น้ำพอใช้ ป่าสักมีปริมาตรน้ำใช้การร้อยละ 46.81 อยู่ในเกณฑ์น้ำพอใช้ ซึ่งมองในภาพรวมทั้ง 4 อ่างเก็บน้ำหลักของกลุ่มน้ำเจ้าพระยา พบว่า ปริมาตรน้ำใช้การร้อยละ 47.80 อยู่ในเกณฑ์น้ำพอใช้ โดยปริมาตรน้ำใช้การในปี 2560 มากกว่าวันที่ 27 มีนาคม ปี 2558 ร้อยละ 65.43 ของน้ำใช้การและ มากกว่าวันที่ 27 มีนาคม ปี 2559 ร้อยละ 5.93 ของน้ำใช้การ รายละเอียดดังตารางที่ 2

ตารางที่ 2 สภาพน้ำในอ่างเก็บน้ำสำคัญในกลุ่มน้ำเจ้าพระยา

อ่างเก็บน้ำ	ความจุ (ล้าน ม.3)	ปริมาตรใช้ การ (ล้าน ม.3)	ปริมาตรน้ำใช้การ		ปริมาตรน้ำ		ปริมาตรน้ำใช้การ		เกณฑ์ ของน้ำใช้ การ
			27 มี.ค 59	27 มี.ค 60	วันที่ 27 มี.ค 61		วันที่ 27 มี.ค 61		
			(ล้าน ม. <sup>3</sup> )	(ล้าน ม. <sup>3</sup> )	ปริมาตร (ล้าน ม. <sup>3</sup> )	ร้อยละ น้ำเก็บกัก	ปริมาตร (ล้าน ม. <sup>3</sup> )	ร้อยละ น้ำใช้การ	
1. ภูมิพล	13462	9662	829	2300	8410	62.47	4610	47.71	น้ำพอใช้
2. สิริกิติ์	9510	6660	1485	5343	6046	63.58	3196	47.99	น้ำพอใช้
3. แควน้อย	939	896	294	132	476	50.69	433	48.33	น้ำพอใช้
4. ป่าสัก	960	957	395	397	406	42.29	448	46.81	น้ำพอใช้
ภาพรวม	24871	18175	3003	8172	15338	61.67	8687	47.80	น้ำพอใช้

ที่มา: ศูนย์ประมวลวิเคราะห์สถานการณ์น้ำ กรมชลประทาน

หมายเหตุ : เกณฑ์ร้อยละของน้ำใช้การ มากกว่าร้อยละ 80 เกณฑ์น้ำมาก มากกว่า 50-80 เกณฑ์น้ำดี มากกว่า 30-50 เกณฑ์น้ำพอใช้ น้อยกว่าหรือเท่ากับ 30 เกณฑ์น้ำน้อย (อ้างอิงจากศูนย์ประมวลวิเคราะห์สถานการณ์น้ำ กรมชลประทาน

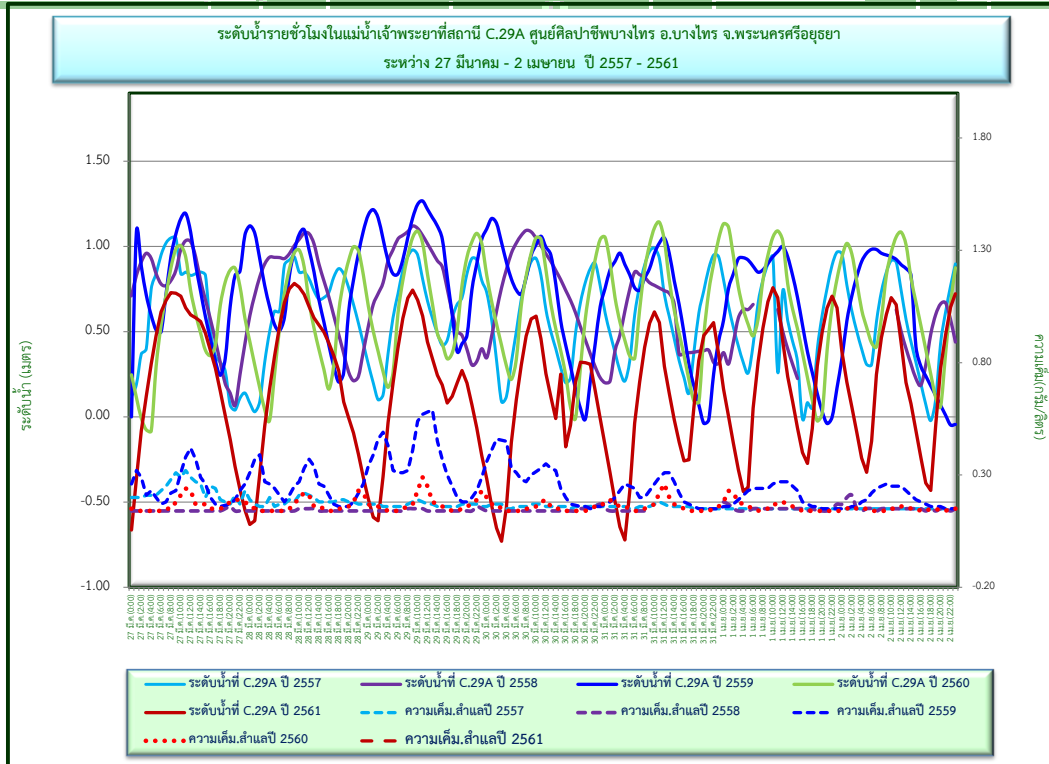
1.8 ระดับน้ำคาดการณ์ของกองบัญชาการ กองทัพเรือ ระดับน้ำคาดการณ์ในเดือนมีนาคมพบว่าช่วงเวลาที่น้ำขึ้นสูงสุด มี 3 ช่วงเวลา คือ

- (1) ช่วงที่ 1 ระหว่างวันที่ 1-2 เมษายน 2561
- (2) ช่วงที่ 2 ระหว่างวันที่ 15-16 เมษายน 2561
- (3) ช่วงที่ 3 ระหว่างวันที่ 29-30 เมษายน 2561

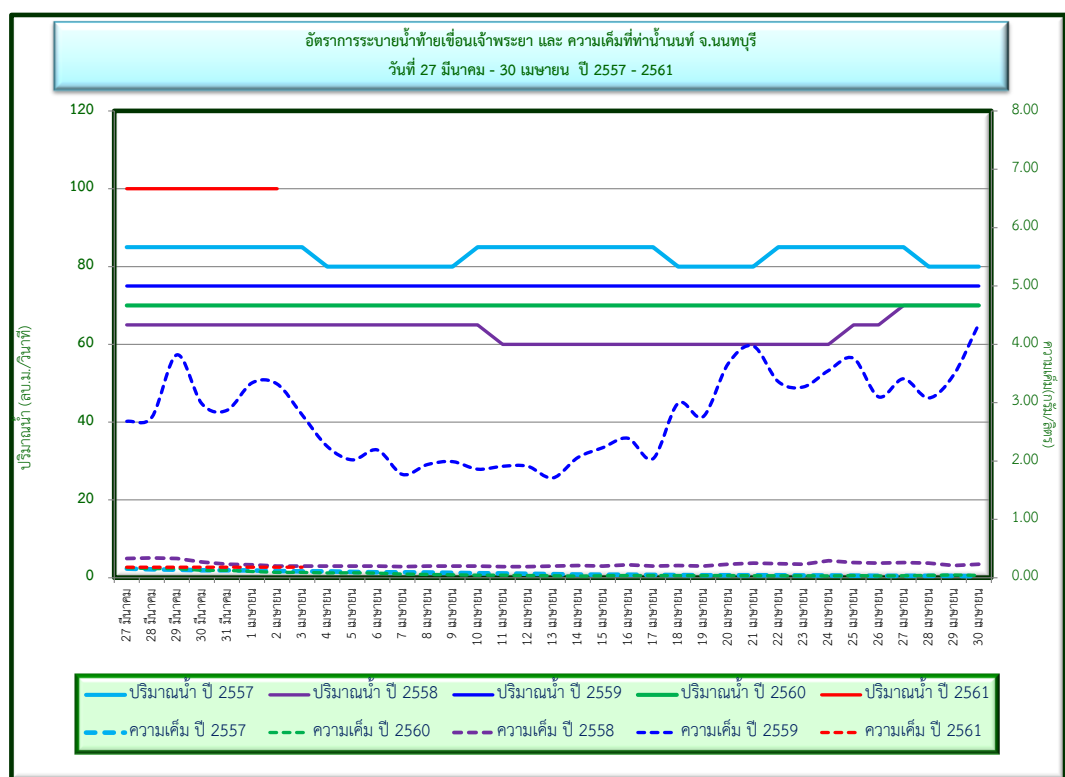
ดังรูปที่ 8 - 9



# การเฝ้าระวังและติดตามคุณภาพน้ำด้านความเค็ม วันที่ ๓ เมษายน ๒๕๖๑



รูปที่ 6 ระดับน้ำรายชั่วโมงที่สถานี C.29A

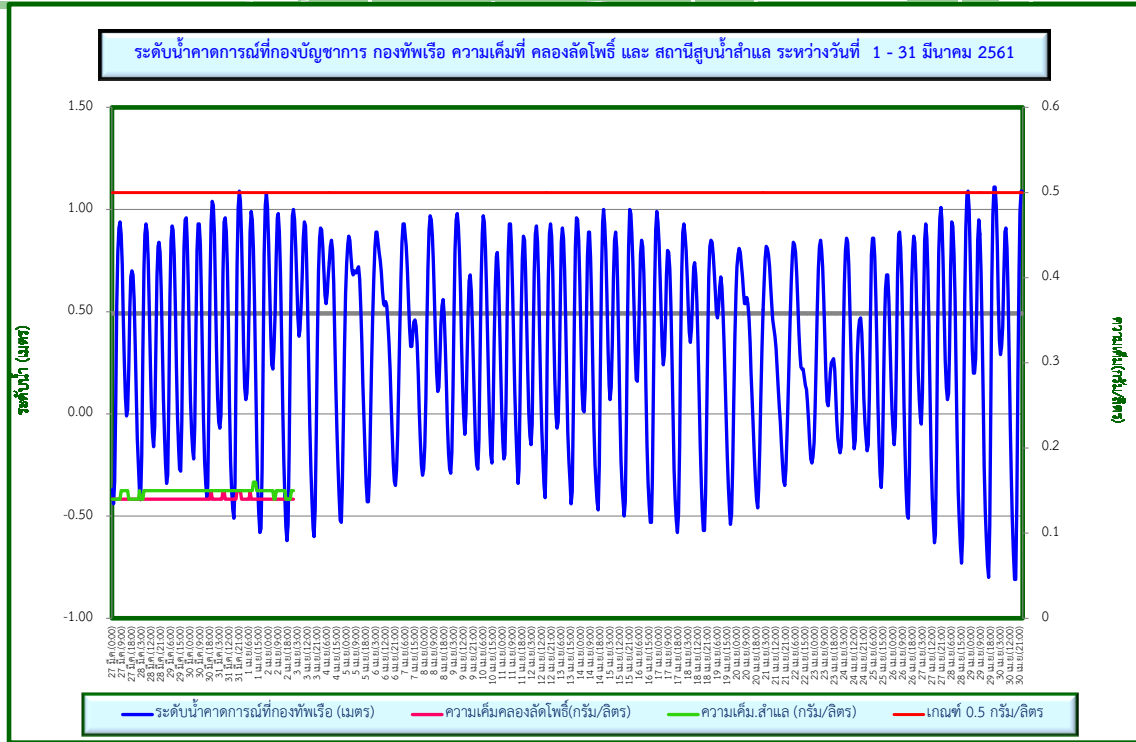


รูปที่ 7 ปริมาณน้ำที่ระบายจากเขื่อนเจ้าพระยา

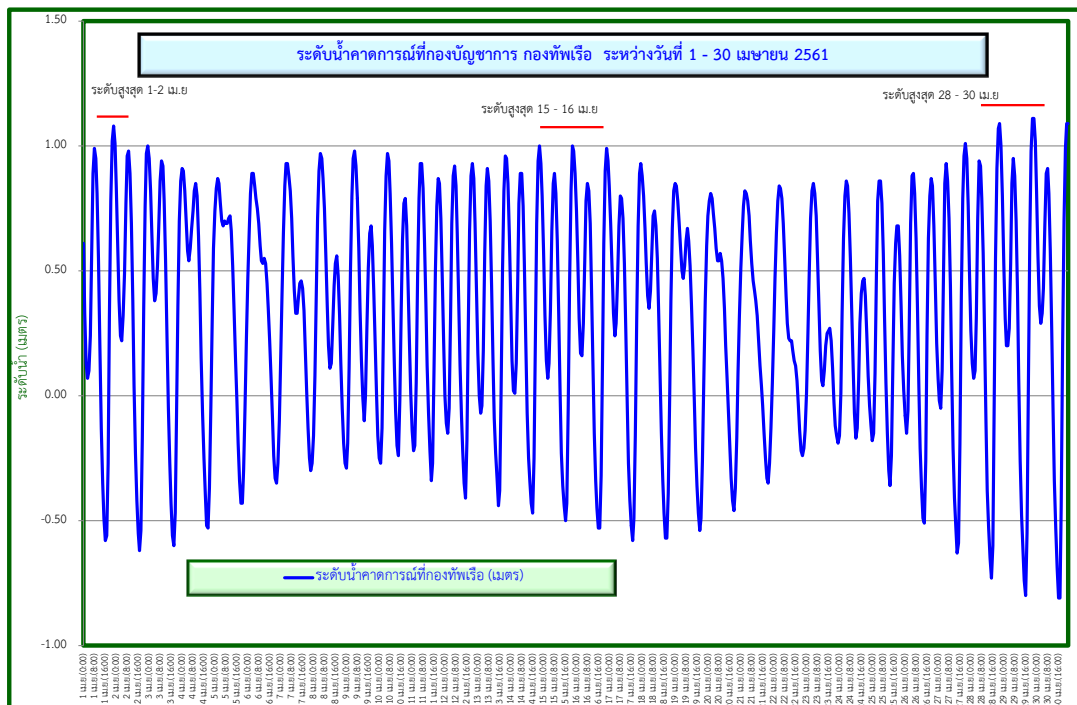


# การเฝ้าระวังและติดตามคุณภาพน้ำด้านความเค็ม

วันที่ ๓ เมษายน ๒๕๖๑



รูปที่ 8 ระดับน้ำคาดการณ์ที่กองทัพเรือความเค็มที่สถานีสูบน้ำสำแล



รูปที่ 9 ระดับน้ำคาดการณ์ที่กองบัญชาการกองทัพเรือโดยกรมอุทกศาสตร์ กองทัพเรือ



# การเฝ้าระวังและติดตามคุณภาพน้ำด้านความเค็ม

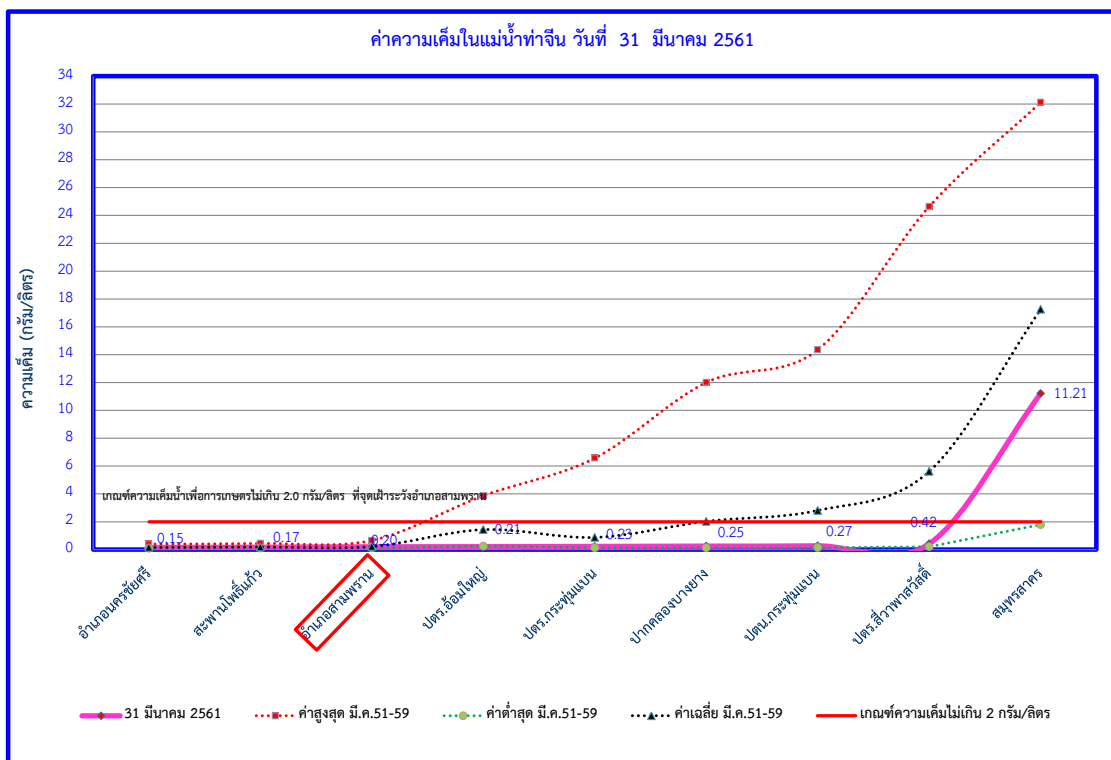
วันที่ ๓ เมษายน ๒๕๖๑

## 2. คุณภาพน้ำด้านความเค็มในลุ่มน้ำท่าจีน

2.1 คุณภาพน้ำด้านความเค็มในลุ่มน้ำท่าจีน ทำการตรวจวัดตามแผนการตรวจวัดที่กำหนดไว้ คือ เดือนละ 6 ครั้ง ข้อมูลความเค็มระหว่างวันที่ 27 มีนาคม - 2 เมษายน 2561 ทำการตรวจวัด วันที่ 31 มีนาคม และ 1 เมษายน 2561 ค่าความเค็มที่จุดเฝ้าระวัง อำเภอสามพราน จ.นครปฐม มีค่า 0.19 - 0.20 กรัม/ลิตร **ต่ำกว่า**ปี 2560 ตรวจวัดวันที่ 27 - 28 มีนาคม 2560 มีค่า 0.30 - 0.32 กรัม/ลิตร ผลการตรวจวัดตลอดแม่น้ำท่าจีนในวันที่ 27 มีนาคม - 2 เมษายน 2561 จุดตรวจวัดส่วนใหญ่มีค่าความเค็ม **ต่ำกว่า**ค่าเฉลี่ยในเดือนกุมภาพันธ์ ดังรูปที่ 10 - 11

2.2 ระดับน้ำรายชั่วโมงในแม่น้ำท่าจีนที่สถานี T.1 อ.นครชัยศรี จ.นครปฐมระหว่างวันที่ 27 มีนาคม - 2 เมษายน ปี 2557-2561 พบว่า ในปี 2561 ระดับน้ำอยู่ระหว่าง 0.66 - 1.14 เมตร ค่าเฉลี่ย 0.89 เมตร **ต่ำกว่า**ใน ปี 2557 ซึ่งระดับน้ำเฉลี่ย 0.91 เมตร **สูงกว่า**ในปี 2558 ซึ่งระดับน้ำเฉลี่ย 0.79 เมตร **เท่ากัน**ในปี 2559 ซึ่งระดับน้ำเฉลี่ย 0.89 เมตร และ**ต่ำกว่า**ในปี 2560 ซึ่งระดับน้ำเฉลี่ย 1.01 เมตร ดังรูปที่ 12

2.3 ระดับน้ำรายชั่วโมงในแม่น้ำท่าจีนที่สถานี T.14 อ.สามพราน จ.นครปฐม ระหว่างวันที่ 27 มีนาคม - 2 เมษายน **ไม่ได้รับรายงานการตรวจวัด**



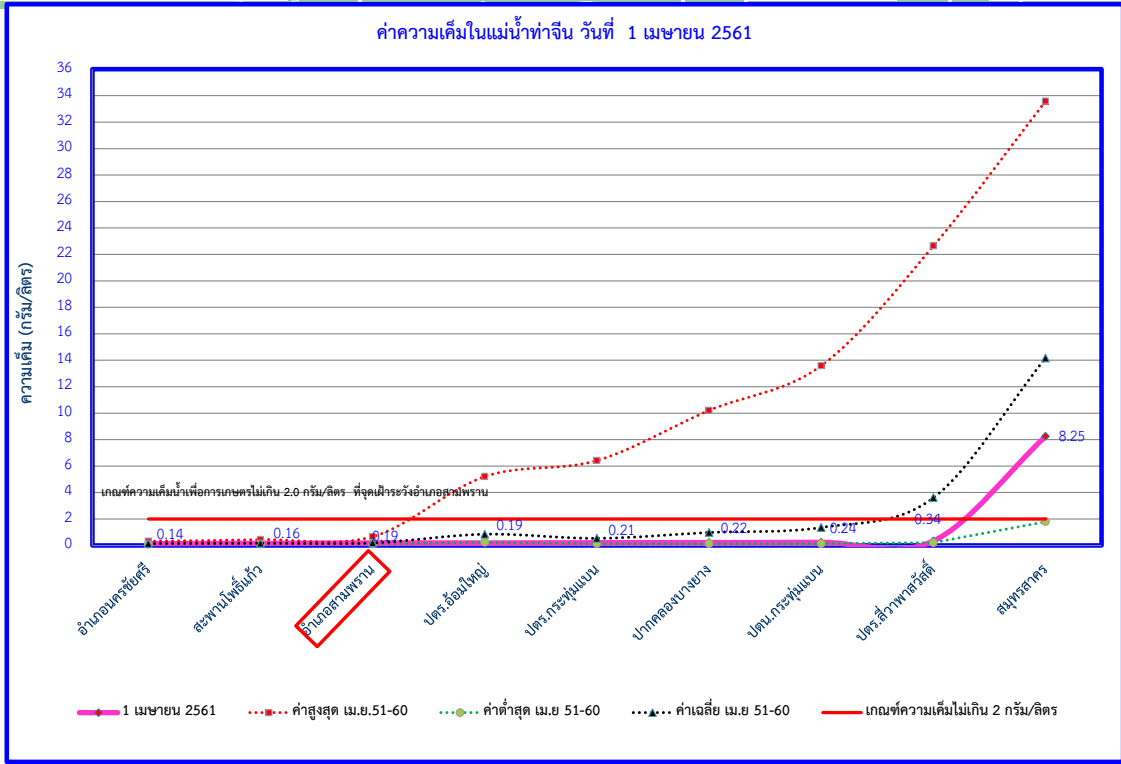
รูปที่ 10 ค่าความเค็มในแม่น้ำท่าจีน วันที่ 31 มีนาคม พ.ศ. 2561



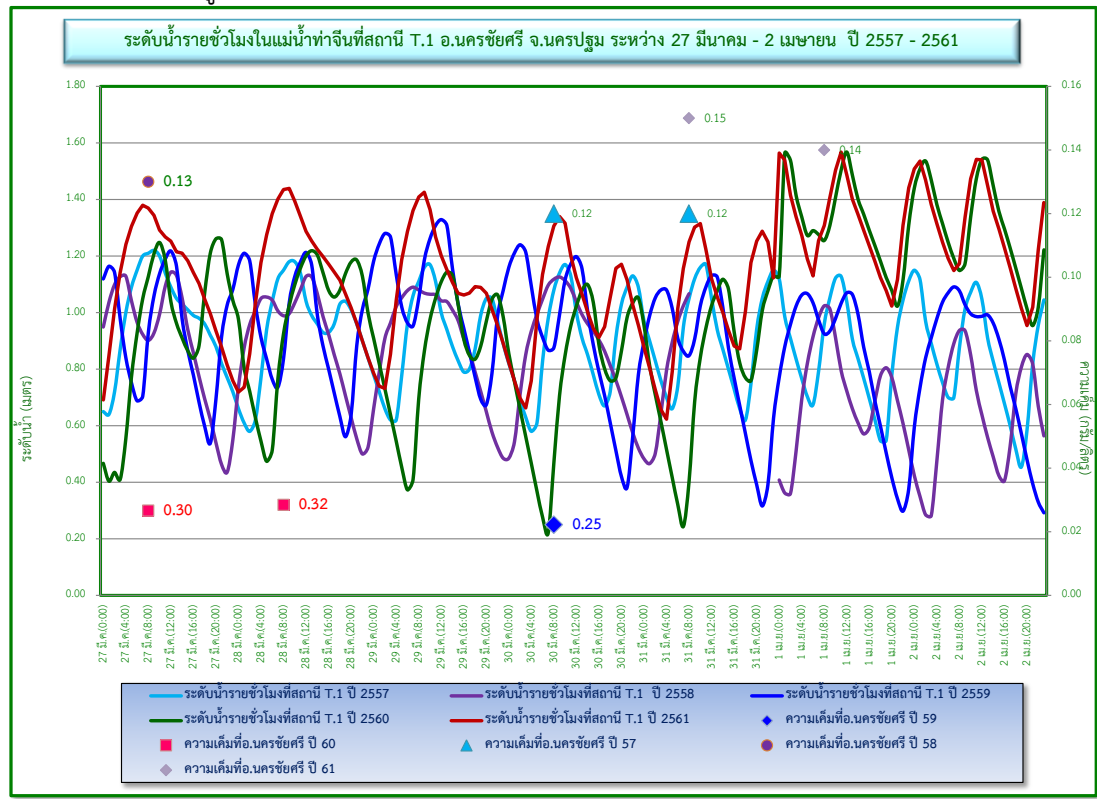




# การเฝ้าระวังและติดตามคุณภาพน้ำด้านความเค็ม วันที่ ๓ เมษายน ๒๕๖๑



รูปที่ 11 ค่าความเค็มในแม่น้ำท่าจีน วันที่ 1 เมษายน พ.ศ. 2561

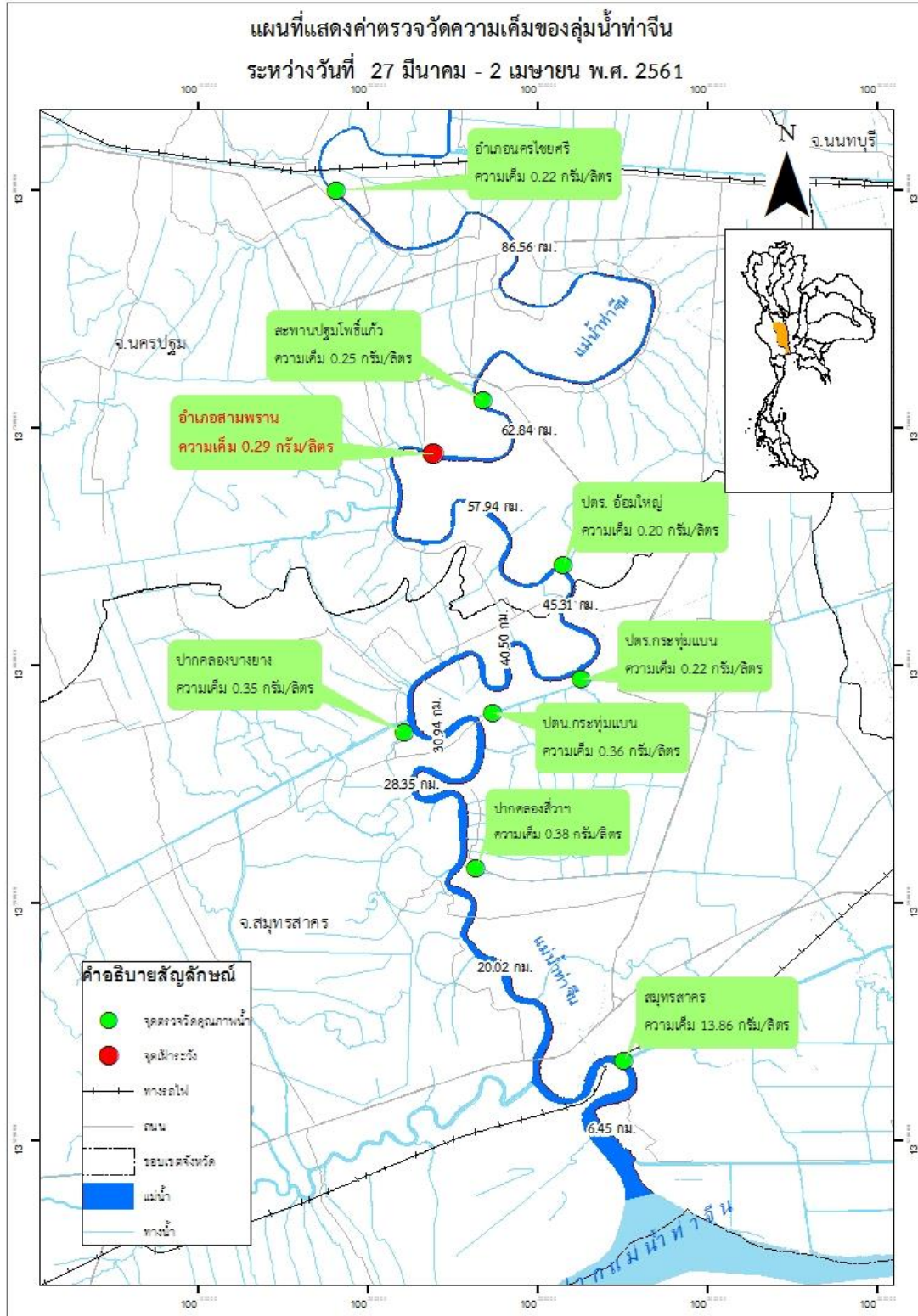


รูปที่ 12 ระดับน้ำรายชั่วโมงที่สถานี T.1 และ ค่าความเค็มที่ อ.นครชัยศรี



# การเฝ้าระวังและติดตามคุณภาพน้ำด้านความเค็ม

วันที่ ๓ เมษายน ๒๕๖๑



รูปที่ 13 ความเค็มในแม่น้ำท่าจีน  
(ตรวจวัดโดย โครงการส่งน้ำและบำรุงรักษาภาษีเจริญ)



# การเฝ้าระวังและติดตามคุณภาพน้ำด้านความเค็ม

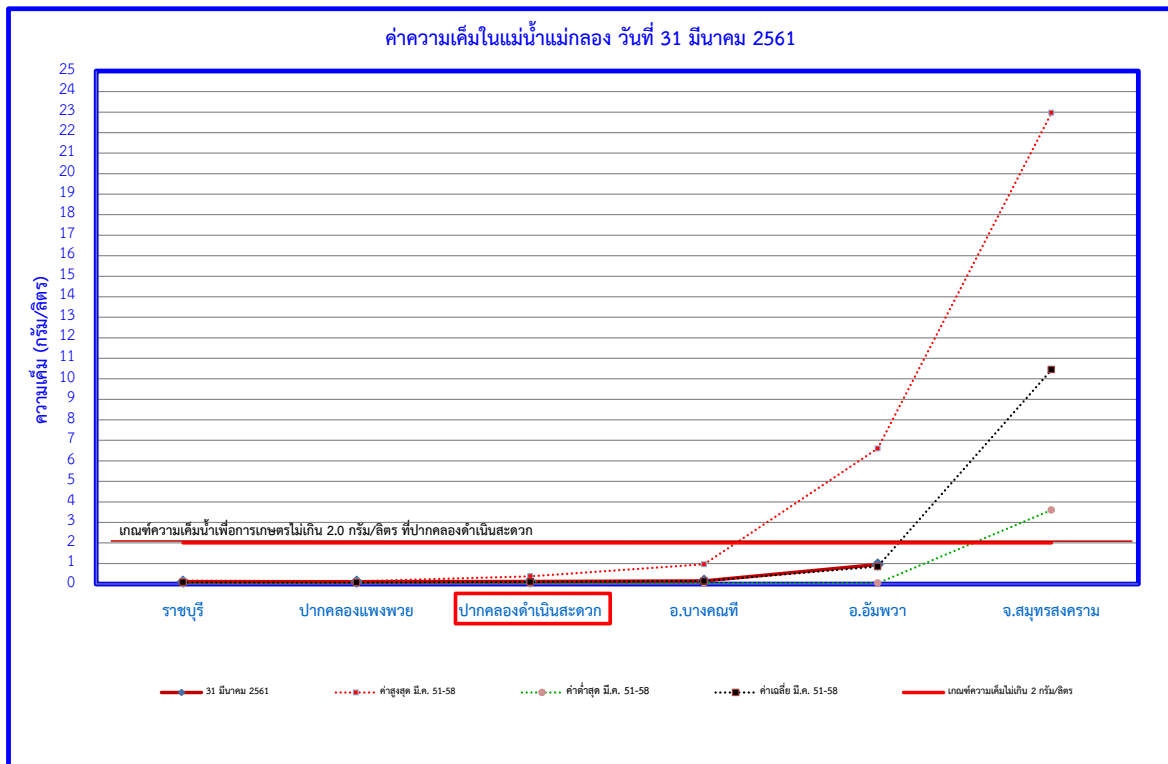
วันที่ ๓ เมษายน ๒๕๖๑

## 3. คุณภาพน้ำด้านความเค็มในลุ่มน้ำแม่กลอง

3.1 คุณภาพน้ำด้านความเค็มในลุ่มน้ำแม่กลอง ทำการตรวจวัดตามแผนการตรวจวัดที่กำหนดไว้ คือ เดือนละ 6 ครั้ง ข้อมูลความเค็มระหว่างวันที่ 27 มีนาคม - 2 เมษายน 2561 ทำการตรวจวัด วันที่ 27 มีนาคม และ 1 เมษายน 2561 ค่าความเค็มที่จุดเฝ้าระวัง ปากคลองดำเนินสะดวก จ.ราชบุรี มีค่า **0.12 - 0.14** กรัม/ลิตร **ต่ำกว่า**ปี 2560 ตรวจวัดวันที่ 27 - 28 มีนาคม 2560 มีค่า **0.21 - 0.22** กรัม/ลิตร จุดตรวจวัดส่วนใหญ่มีค่าความเค็ม**ต่ำกว่า**ค่าเฉลี่ยเดือนกุมภาพันธ์ ของปี 51-60 รูปที่ 14 - 15

3.2 ระดับน้ำรายชั่วโมงในแม่น้ำแม่กลองที่สถานี K.11A บ้านวังขนาย ต.วังขนาย อ.ท่าม่วง จ.กาญจนบุรี ระหว่างวันที่ 27 มีนาคม - 2 เมษายน ปี 2557-2561 พบว่า ในปี 2561 มีระดับน้ำอยู่ระหว่าง **1.92 - 2.45** เมตร ระดับน้ำเฉลี่ย **2.15**เมตร **สูงกว่า**ปี 2557 - 2560 ซึ่งมีระดับน้ำเฉลี่ย **1.53 , 1.43 , 1.56 และ 1.30** เมตร ตามลำดับ ดังรูปที่ 16

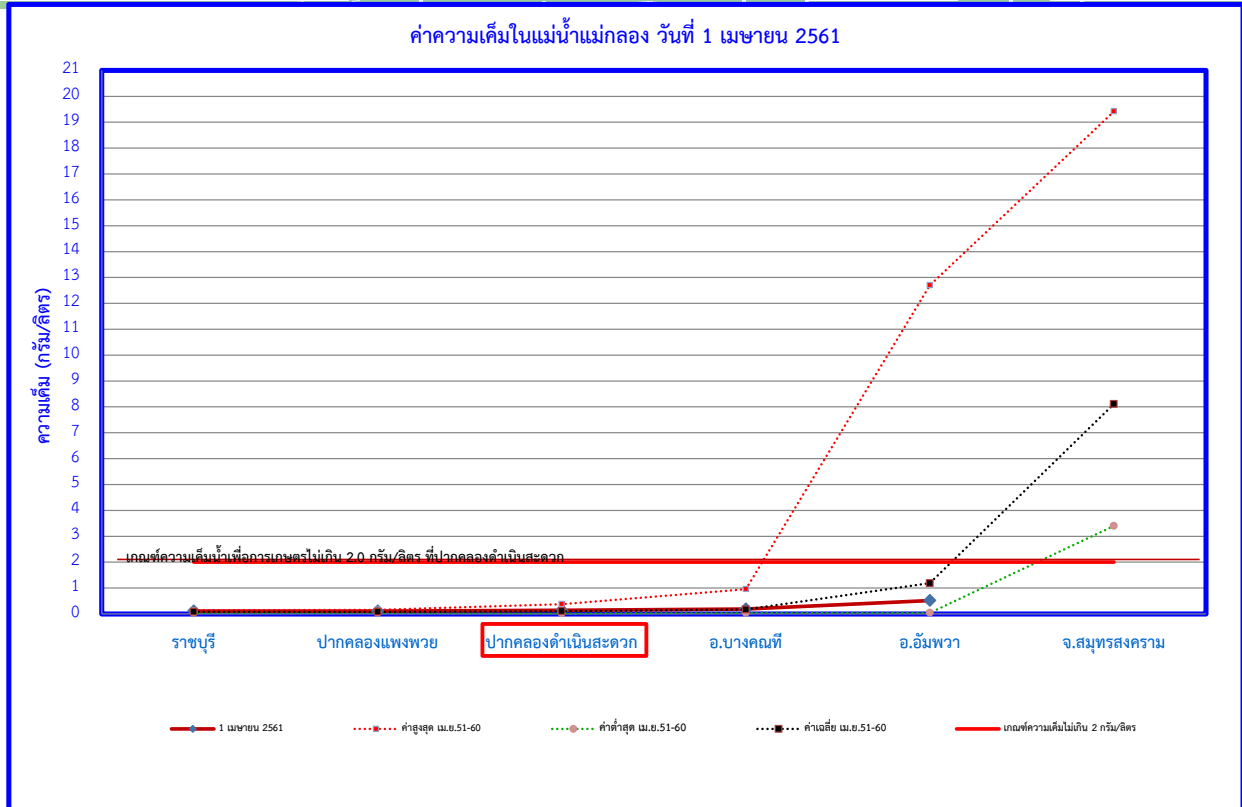
3.3 การระบายน้ำท้ายเขื่อนแม่กลอง ระหว่างวันที่ 27 มีนาคม - 2 เมษายน ปี 2557 - 261 พบว่า ปี 2561 อัตราการระบายน้ำท้ายเขื่อนแม่กลองคงที่ เฉลี่ย **140.00** ลบ.ม./วินาที **สูงกว่า**ปี 2557 - 2560 มีอัตราการระบายเฉลี่ย **129.71 , 89.29 , 79.29 และ 109.71** ลบ.ม./วินาที ตามลำดับ ดังรูปที่ 17



รูปที่ 14 ค่าความเค็มในแม่น้ำแม่กลอง วันที่ 31 มีนาคม พ.ศ. 2561

# การเฝ้าระวังและติดตามคุณภาพน้ำด้านความเค็ม

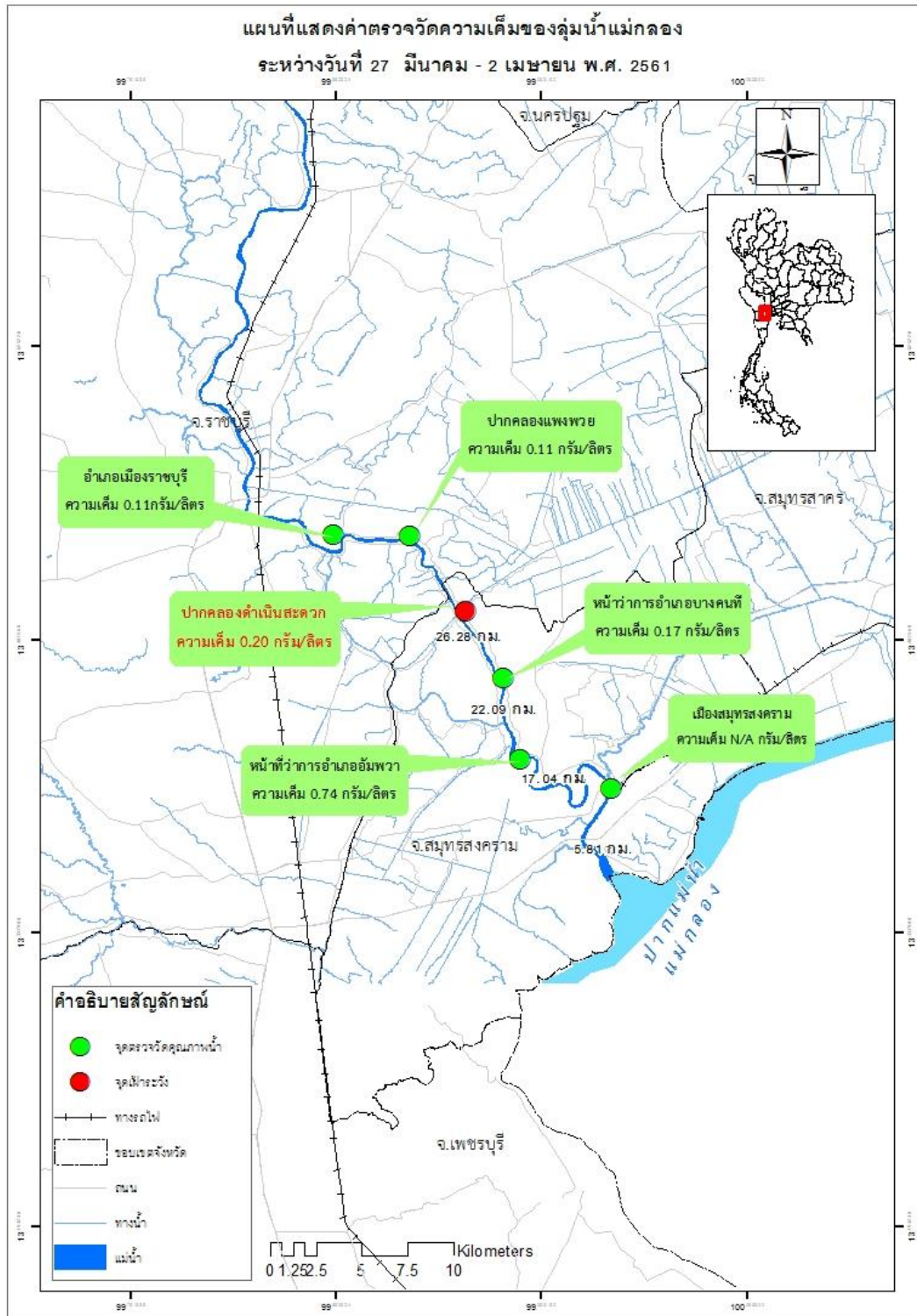
วันที่ ๓ เมษายน ๒๕๖๑



รูปที่ 15 ค่าความเค็มในแม่น้ำแม่กลอง วันที่ 1 เมษายน พ.ศ. 2561

# การเฝ้าระวังและติดตามคุณภาพน้ำด้านความเค็ม

วันที่ ๓ เมษายน ๒๕๖๑

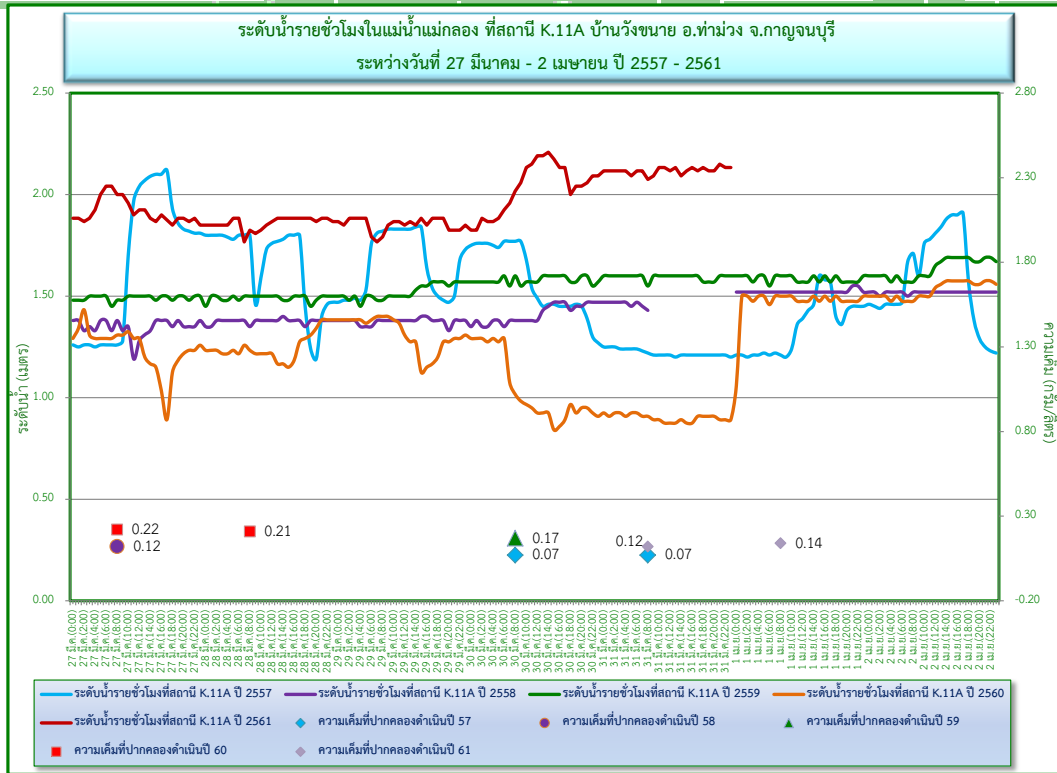


รูปที่ 16 ความเค็มในแม่น้ำแม่กลอง  
(ตรวจวัดโดย โครงการส่งน้ำและบำรุงรักษาราชบุรีฝั่งซ้าย โครงการส่งน้ำและบำรุงรักษาดำเนินสะดวก  
และโครงการชลประทานสมุทรสงคราม)

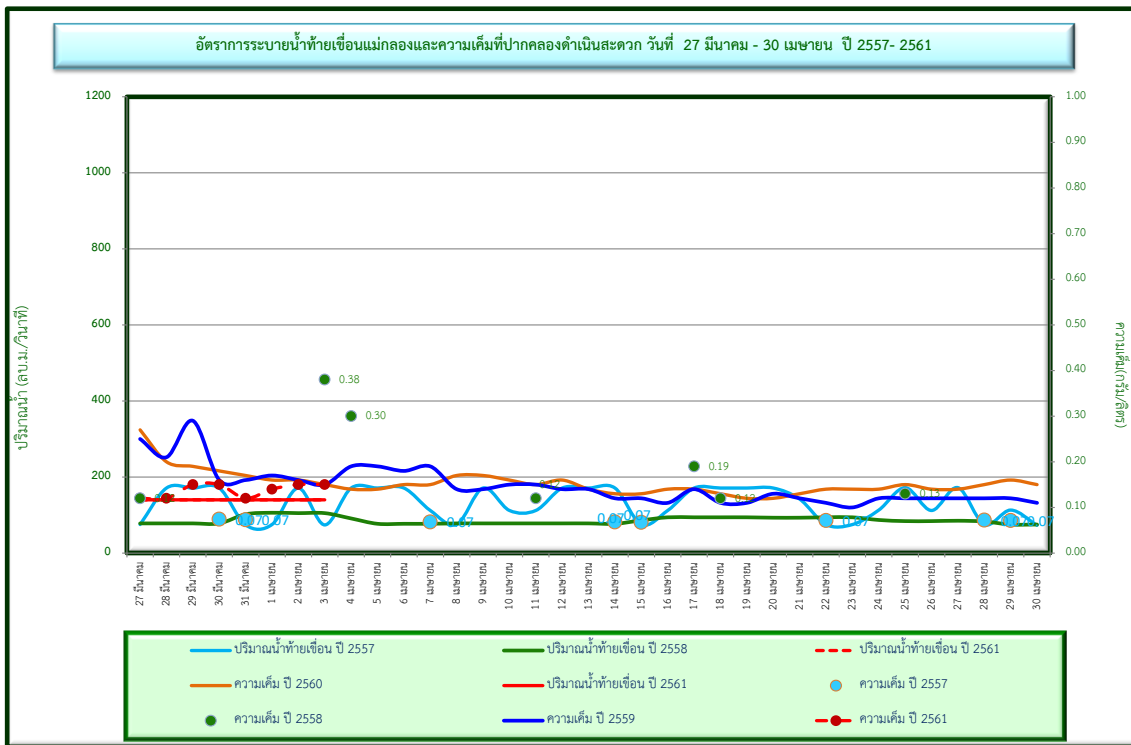


# การเฝ้าระวังและติดตามคุณภาพน้ำด้านความเค็ม

วันที่ ๓ เมษายน ๒๕๖๑



รูปที่ 17 ระดับน้ำรายชั่วโมงที่สถานี K.11A และค่าความเค็มที่ปากคลองดำเนิน



รูปที่ 18 อัตราการระบายน้ำท้ายเขื่อนแม่กลอง และค่าความเค็มที่ปากคลองดำเนิน

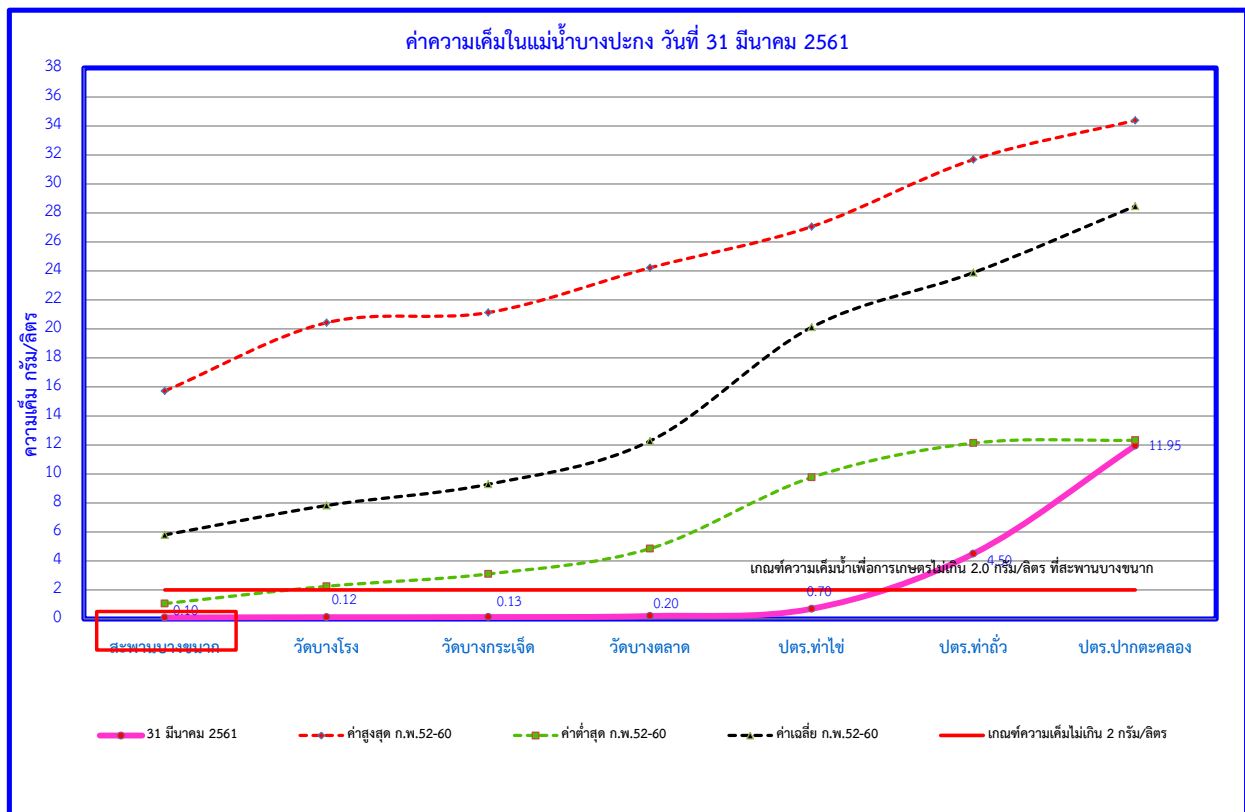
# การเฝ้าระวังและติดตามคุณภาพน้ำด้านความเค็ม

วันที่ ๓ เมษายน ๒๕๖๑

## 4. คุณภาพน้ำด้านความเค็มในลุ่มน้ำบางปะกง

4.1 คุณภาพน้ำด้านความเค็มในลุ่มน้ำบางปะกง ทำการตรวจวัดตามแผนการตรวจวัดที่กำหนดไว้ คือ เดือนละ 6 ครั้ง ข้อมูลความเค็มระหว่างวันที่ 27 มีนาคม - 2 เมษายน 2561 ทำการตรวจวัด วันที่ 31 มีนาคม และ 1 เมษายน 2561 ค่าความเค็มที่จุดเฝ้าระวัง สะพานบางขนาก อ.บางน้ำเปรี้ยว จ.ฉะเชิงเทรา มีค่า 0.10 กรัม/ลิตร **ต่ำกว่า**ปี 2560 ตรวจวัดวันที่ 27 - 28 มีนาคม 2560 มีค่า 1.01 - 1.85 กรัม/ลิตร ผลการตรวจวัดตลอดแม่น้ำบางปะกง ในวันที่ 27 มีนาคม - 2 เมษายน 2561 จุดตรวจวัดทั้งหมดมีค่าความเค็ม **ต่ำกว่า**ค่าเฉลี่ยในเดือนกุมภาพันธ์ ดังรูปที่ 19

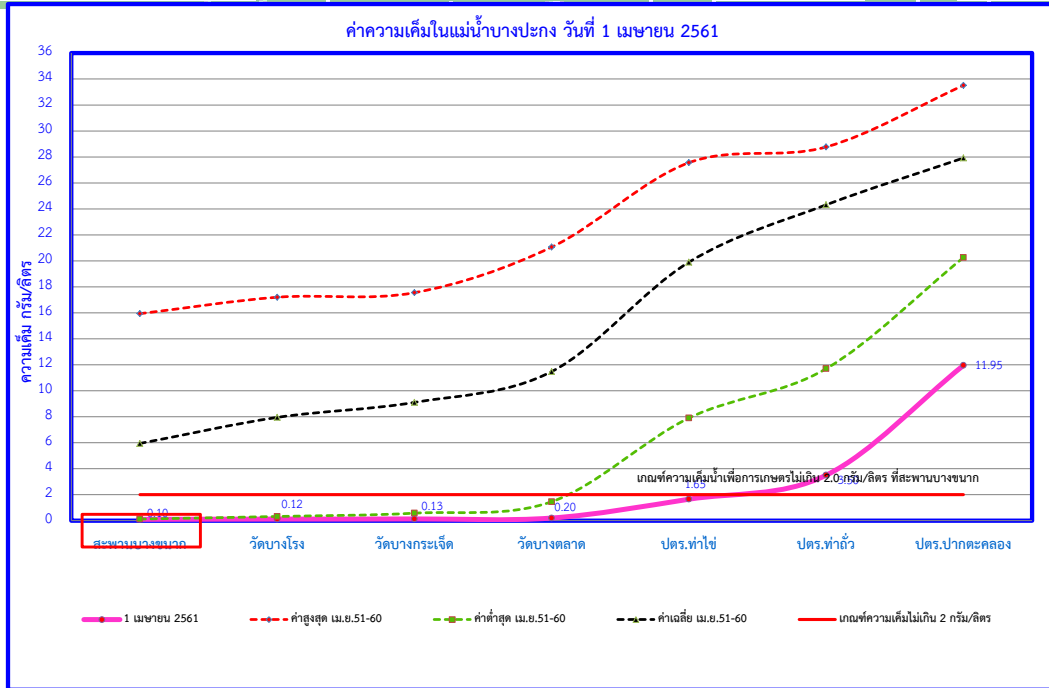
4.2 ระดับน้ำรายชั่วโมงในแม่น้ำบางปะกงที่สถานี KGT.1 ตลาดหน้าหน้าเมืองปราจีนบุรี อ.เมือง จ.ปราจีนบุรี ระหว่างวันที่ 27 มีนาคม - 2 เมษายน ปี 2557-2560 พบว่า ในปี 2561 ระดับน้ำอยู่ระหว่าง 0.73 - (-0.22) เมตร ค่าเฉลี่ย 0.26 เมตร **สูงกว่า**ในปี 2557 ซึ่งระดับน้ำเฉลี่ย 0.17 เมตร **สูงกว่า**ในปี 2558 ซึ่งระดับน้ำเฉลี่ย 0.18 เมตร **ต่ำกว่า**ในปี 2559 ซึ่งระดับน้ำเฉลี่ย 0.33 เมตร และ ปี 2560 ซึ่งระดับน้ำเฉลี่ย 0.29 เมตรดังรูปที่ 20



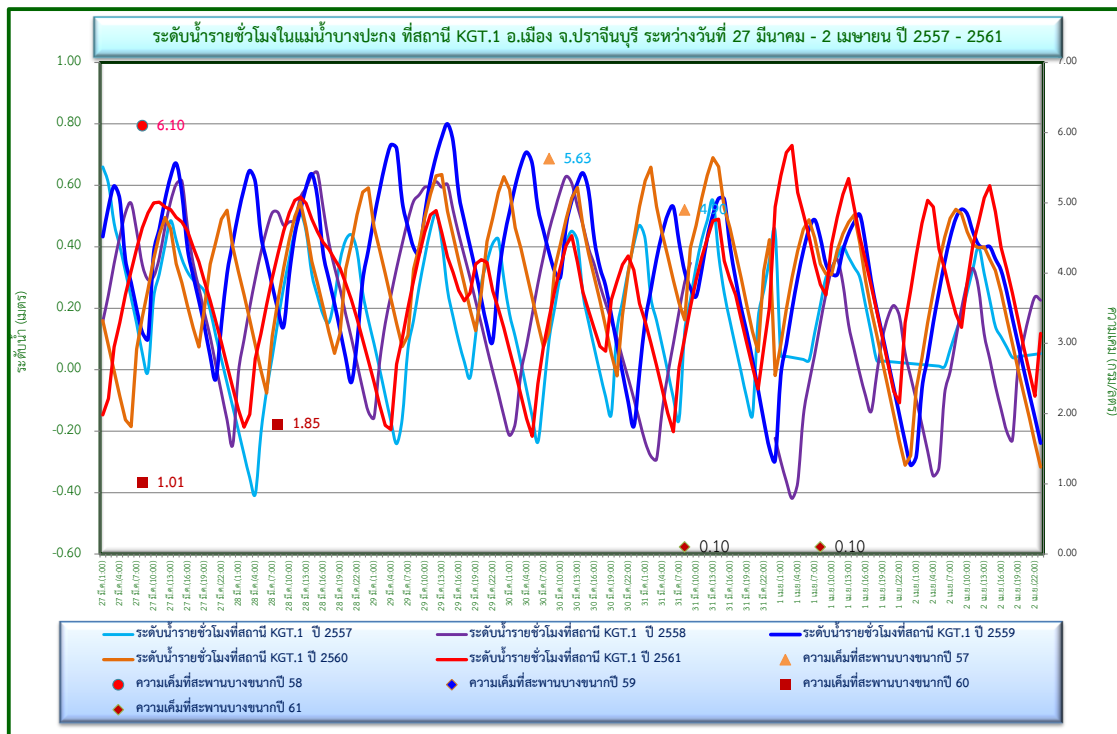
รูปที่ 19 ค่าความเค็มในแม่น้ำบางปะกง วันที่ 31 มีนาคม พ.ศ. 2561



# การเฝ้าระวังและติดตามคุณภาพน้ำด้านความเค็ม วันที่ ๓ เมษายน ๒๕๖๑



รูปที่ 20 ค่าความเค็มในแม่น้ำบางปะกง วันที่ 1 เมษายน พ.ศ. 2561

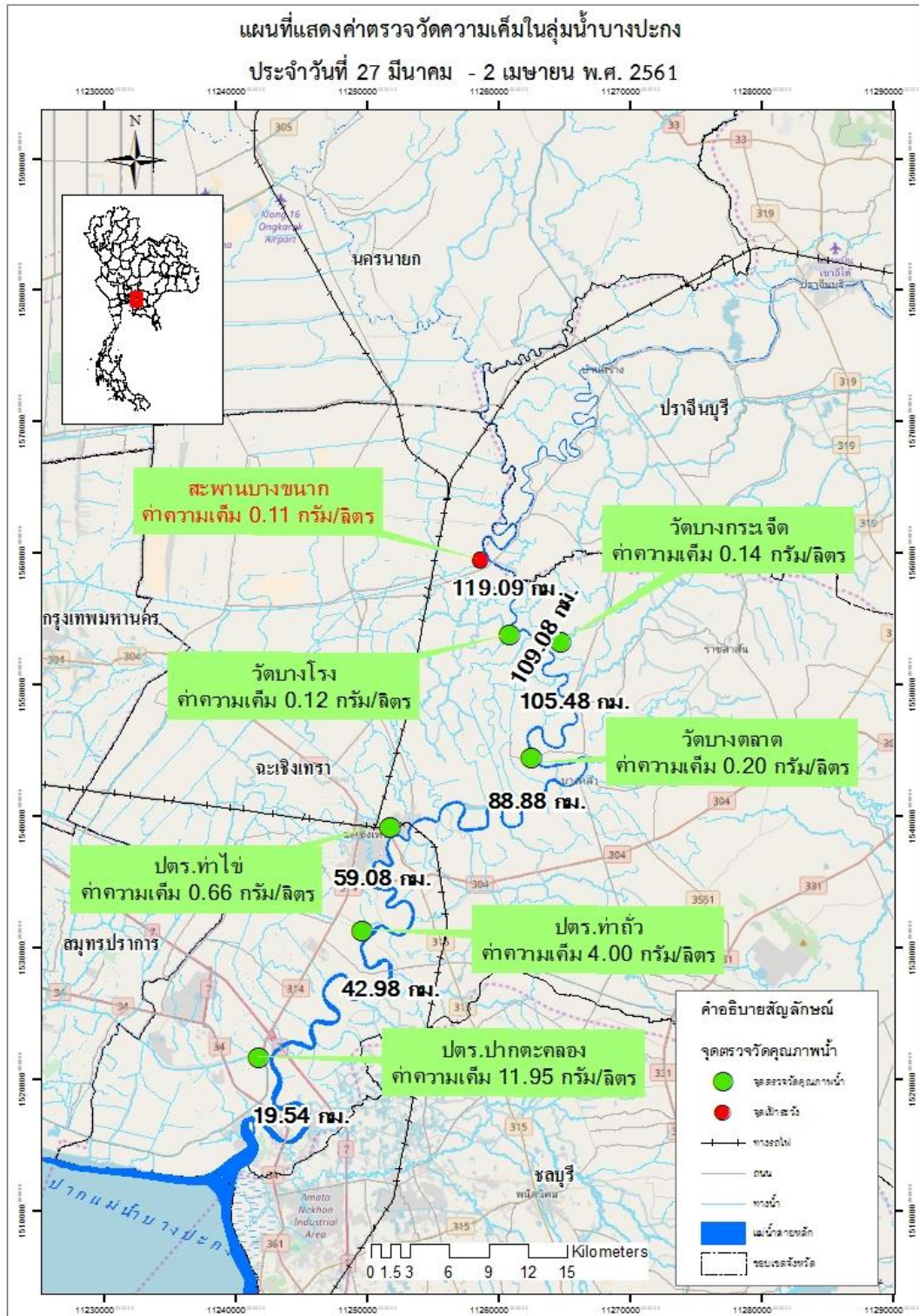


รูปที่ 21 ระดับน้ำรายชั่วโมงที่สถานี KGT.1 และความเค็มที่สะพานบางขนาก



# การเฝ้าระวังและติดตามคุณภาพน้ำด้านความเค็ม

วันที่ ๓ เมษายน ๒๕๖๑



รูปที่ 22 ความเค็มในแม่น้ำบางปะกง  
(ตรวจวัดโดย โครงการส่งน้ำและบำรุงรักษาพระองค์ไชยานุชิต)

