

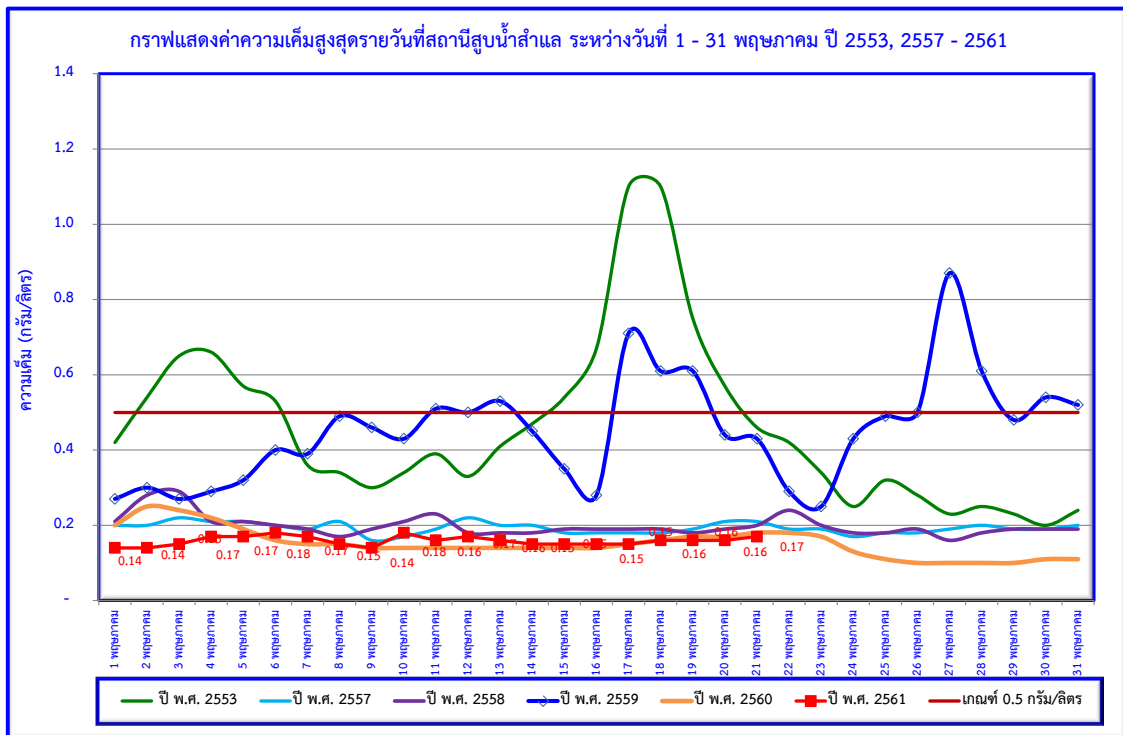
การเฝ้าระวังและติดตามคุณภาพน้ำด้านความเค็ม

วันที่ ๒๒ พฤษภาคม ๒๕๖๑

คุณภาพน้ำด้านความเค็ม (15 - 21 พฤษภาคม 2561)

1. คุณภาพน้ำด้านความเค็มในกลุ่มแม่น้ำเจ้าพระยา

1.1 สถานีสูบน้ำสำแล จ.ปทุมธานี จากการตรวจวัดค่าความเค็มในแม่น้ำเจ้าพระยา ระหว่างวันที่ 15 - 21 พฤษภาคม 2561 ที่จุดตรวจวัดสถานีสูบน้ำสำแลของการประปานครหลวง ค่าความเค็มสูงสุดรายวัน มีค่าระหว่าง 0.15 - 0.17 กรัม/ลิตร เฉลี่ย 0.16 กรัม/ลิตร ซึ่งต่ำกว่าปี 2553 และ ปี 2557 - 2559 ที่มีค่าเฉลี่ย 0.72 , 0.19 , 0.20 , 0.48 และเท่ากันในปี 2560 ที่มีค่าเฉลี่ย 0.16 กรัม/ลิตร ตามลำดับ ดังรูปที่ 1



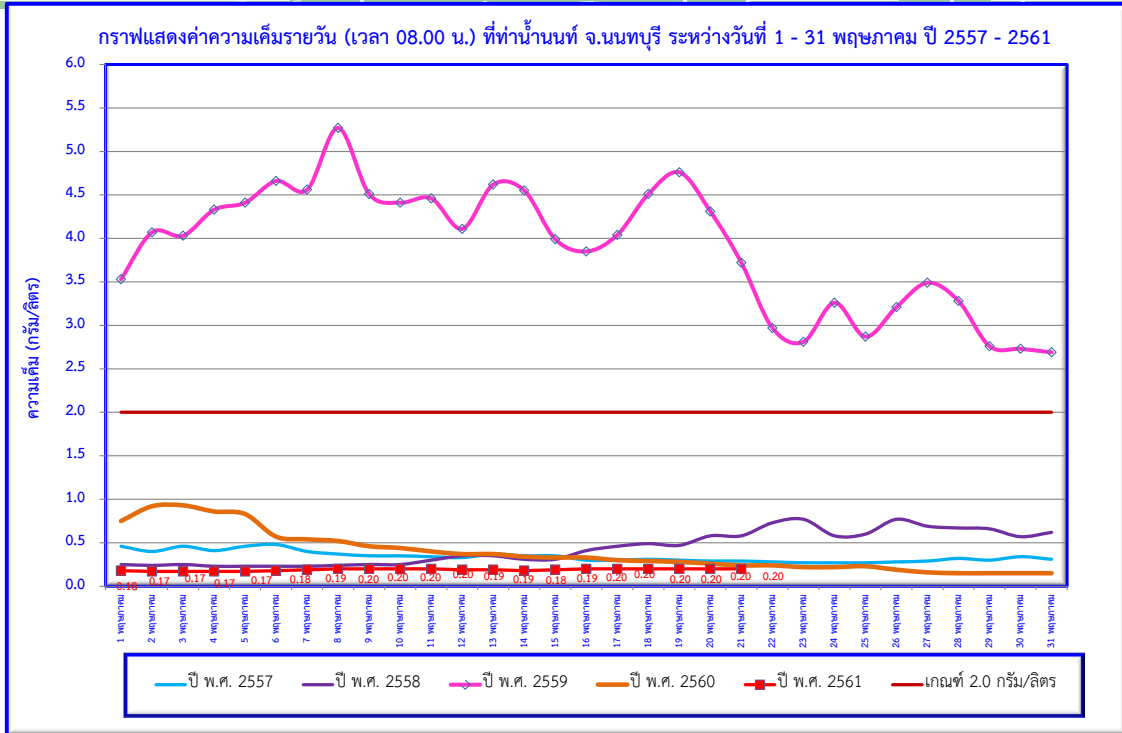
รูปที่ 1 ค่าความเค็มสูงสุดรายวันที่สถานีสูบน้ำสำแล

1.2 ทำนายนนท์ จ.นนทบุรี ค่าความเค็ม ณ เวลา 08.00 น. ระหว่างวันที่ 15 - 21 พฤษภาคม มีค่าความเค็ม 0.20 กรัม/ลิตร ค่าเฉลี่ย 0.20 กรัม/ลิตร ต่ำกว่า ปี 2557 - 2560 ซึ่งมีค่าเฉลี่ย 0.30 , 0.53 , 4.02 และ 0.28 กรัม/ลิตร ตามลำดับ ดังรูปที่ 2

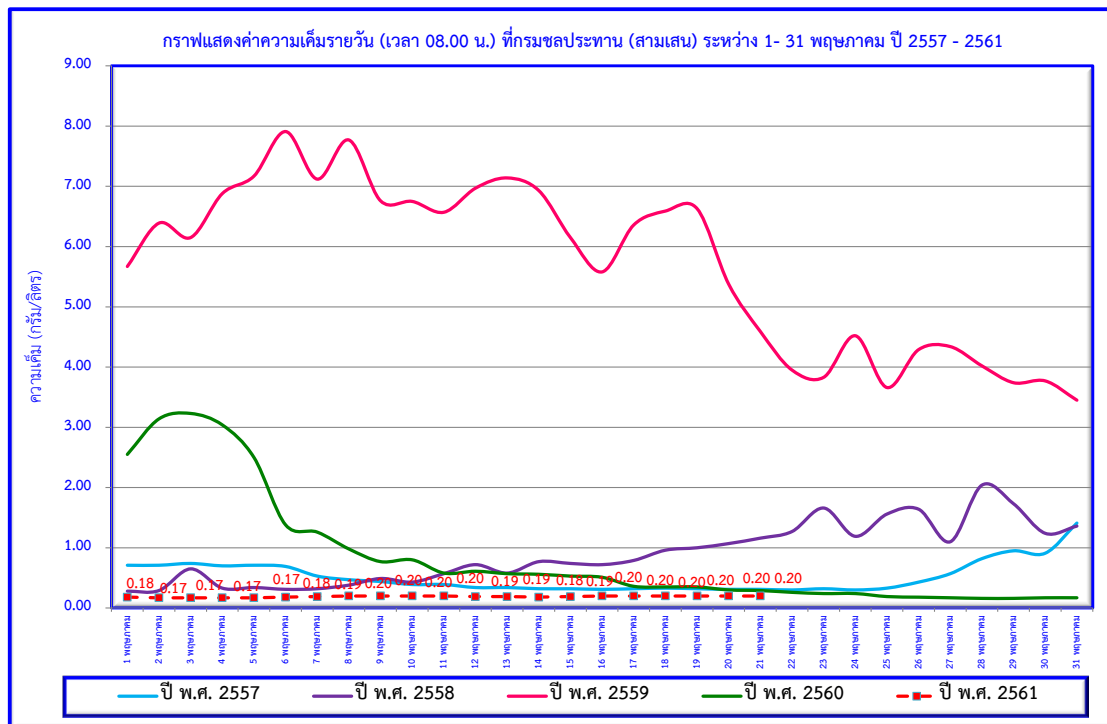
1.3 กรมชลประทาน (สามเสน) กทม. ค่าความเค็ม ณ เวลา 08.00 น. ที่จุดตรวจวัดระหว่างวันที่ 15 - 21 พฤษภาคม ค่าความเค็มอยู่ระหว่าง 0.20 กรัม/ลิตร ค่าเฉลี่ย 0.20 กรัม/ลิตร ต่ำกว่า ปี 2557 - 2560 ซึ่งมีค่าเฉลี่ย 0.31 , 1.00 , 5.58 และ 0.35 กรัม/ลิตร ตามลำดับ ดังรูปที่ 3

การเฝ้าระวังและติดตามคุณภาพน้ำด้านความเค็ม

วันที่ ๒๒ พฤษภาคม ๒๕๖๑



รูปที่ 2 ค่าความเค็ม (08.00 น.) ที่ทำนายนนท์ จ.นนทบุรี



รูปที่ 3 ค่าความเค็ม (08.00 น.) ที่กรมชลประทาน (สามเสน)



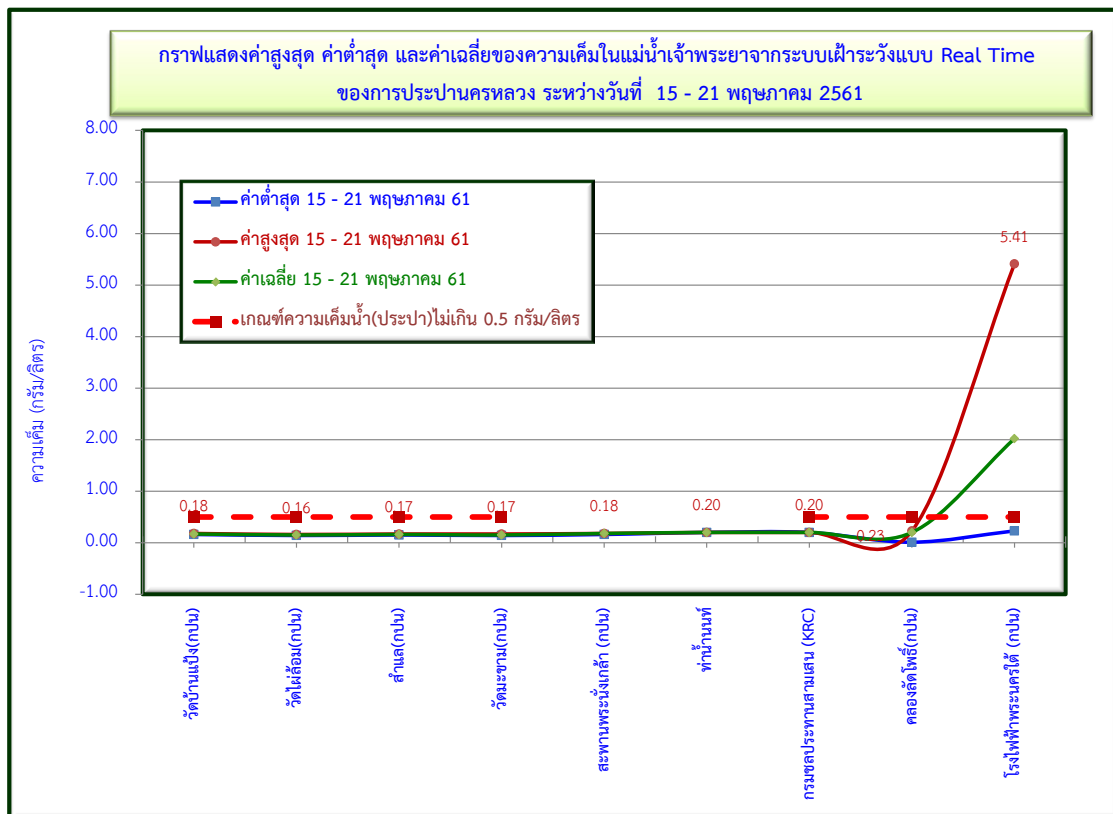
การเฝ้าระวังและติดตามคุณภาพน้ำด้านความเค็ม

วันที่ ๒๒ พฤษภาคม ๒๕๖๑

1.4 จากโครงการระบบเฝ้าระวังคุณภาพน้ำแบบ Real Time ของการประปานครหลวง (กปน) และ โครงการ KRC ในแม่น้ำเจ้าพระยา จำนวน 9 จุดตรวจวัด ผลการตรวจวัดระหว่างวันที่ 15 - 21 พฤษภาคม 2561 เปรียบเทียบกับระหว่างวันที่ 8 - 14 พฤษภาคม เมื่อพิจารณาค่าเฉลี่ย พบว่าตั้งแต่วัดบางเป้ง วัดไผ่ล้อม ทำนํ้านนท์ กรมชลประทานสามเสน คลองลัดโพธิ์ โรงไฟฟ้าพระนครใต้ สูงขึ้น และ สำแล วัดมะขาม สะพานพระนั่งเกล้า ทรงตัว ดังตารางที่ 1 และ รูปที่ 5

ตารางที่ 1 เปรียบเทียบค่าความเค็มระหว่างวันที่ 8 - 14 พฤษภาคม 2561 และ ระหว่างวันที่ 15 - 21 พฤษภาคม 2561

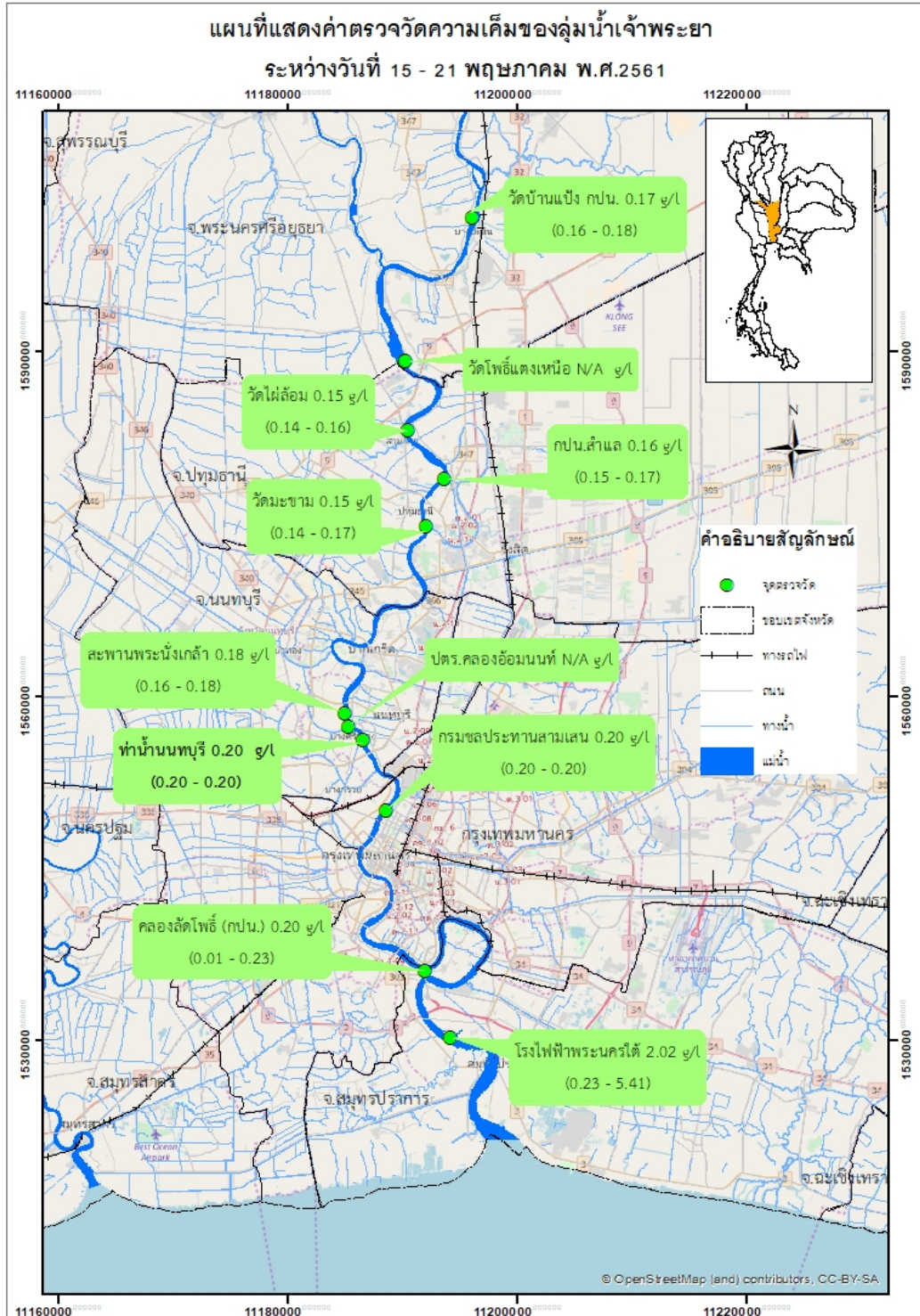
จุดตรวจวัด	ความเค็มระหว่าง 8 - 14 พฤษภาคม 2561 (g/L)			ความเค็มระหว่าง 15 - 21 พฤษภาคม 2561 (g/L)			สูงขึ้น/ลดลง
	ต่ำสุด	สูงสุด	เฉลี่ย	ต่ำสุด	สูงสุด	เฉลี่ย	
วัดบ้านเป้ง(กปน)	0.12	0.15	0.13	0.16	0.18	0.17	สูงขึ้น
วัดไผ่ล้อม(กปน)	0.17	0.13	0.14	0.14	0.16	0.15	สูงขึ้น
สำแล(กปน)	0.14	0.18	0.16	0.15	0.17	0.16	ทรงตัว
วัดมะขาม(กปน)	0.13	0.18	0.15	0.14	0.17	0.15	ทรงตัว
สะพานพระนั่งเกล้า (กปน)	0.17	0.20	0.18	0.16	0.18	0.18	ทรงตัว
ทำนํ้านนท์	0.18	0.20	0.19	0.20	0.20	0.20	สูงขึ้น
กรมชลประทานสามเสน (KRC)	0.18	0.20	0.19	0.20	0.20	0.20	สูงขึ้น
คลองลัดโพธิ์(กปน)	0.17	0.20	0.18	0.01	0.23	0.20	สูงขึ้น
โรงไฟฟ้าพระนครใต้ (กปน)	0.23	4.82	1.74	0.23	5.41	2.02	สูงขึ้น



รูปที่ 5 กราฟแสดงความเค็มในแม่น้ำเจ้าพระยาจากระบบเฝ้าระวังแบบ Real Time

การเฝ้าระวังและติดตามคุณภาพน้ำด้านความเค็ม

วันที่ ๒๒ พฤษภาคม ๒๕๖๑



รูปที่ 4 ความเค็มในแม่น้ำเจ้าพระยา





การเฝ้าระวังและติดตามคุณภาพน้ำด้านความเค็ม

วันที่ ๒๒ พฤษภาคม ๒๕๖๑

1.5 ระดับน้ำรายชั่วโมงในแม่น้ำเจ้าพระยาที่สถานี C.29A ศูนย์ศิลปาชีพบางไทร อ.บางไทร จ.พระนครศรีอยุธยา ระหว่างวันที่ 15 - 21 พฤษภาคม ปี 2557- 2560 พบว่า ในปี 2561 ระดับน้ำอยู่ระหว่าง 0.35 - 1.20 เมตร ค่าเฉลี่ย 0.73 เมตร สูงกว่าในปี 2557 - 2559 ซึ่งมีค่าเฉลี่ย 0.30 , 0.34 , 0.41 และ 0.59 เมตร ตามลำดับ ดังรูปที่ 6

1.6 การระบายน้ำของเขื่อนเจ้าพระยา ระหว่างวันที่ 15 - 21 พฤษภาคม 2561 ปริมาณน้ำที่ระบายจากเขื่อนเจ้าพระยาอยู่ในระดับ 90.00 - 80.00 เฉลี่ย 84.29 ลบ.ม./วินาที สูงกว่า ปี 2557 - 2559 ที่ระบายน้ำเฉลี่ย 75.00 , 70.00 , 75.00 ลบ.ม./วินาที และต่ำกว่า ปี 2560 ที่ระบายน้ำเฉลี่ย 204.57 ลบ.ม./วินาที ตามลำดับ ดังรูปที่ 7

1.7 สภาพน้ำในอ่างเก็บน้ำที่สำคัญในกลุ่มน้ำเจ้าพระยา วันที่ 15 พฤษภาคม 2561 ร้อยละของน้ำใช้การจากอ่างเก็บน้ำขนาดใหญ่ที่สามารถบริหารจัดการน้ำเพื่อลดปริมาณความเค็มในแม่น้ำเจ้าพระยาระหว่าง วันที่ 15 - 21 พฤษภาคม เป็นดังนี้ ภูมิพลมีปริมาตรน้ำใช้การ ร้อยละ 39.28 อยู่ในเกณฑ์น้ำพอใช้ สิริกิตีมีปริมาตรน้ำใช้การร้อยละ 36.85 อยู่ในเกณฑ์น้ำพอใช้ แควน้อยมีปริมาตรน้ำใช้การร้อยละ 31.25 อยู่ในเกณฑ์น้ำพอใช้ ป่าสักมีปริมาตรน้ำใช้การร้อยละ 31.45 อยู่ในเกณฑ์น้ำพอใช้ ซึ่งมองในภาพรวมทั้ง 4 อ่างเก็บน้ำหลักของกลุ่มน้ำเจ้าพระยา พบว่า ปริมาตรน้ำใช้การร้อยละ 37.58 อยู่ในเกณฑ์น้ำพอใช้ โดยปริมาตรน้ำใช้การในปี 2561 มากกว่าวันที่ 15 พฤษภาคม ปี 2560 ร้อยละ 43.38 ของน้ำใช้การและ มากกว่าวันที่ 15 พฤษภาคม ปี 2559 ร้อยละ 77.50 ของน้ำใช้การ รายละเอียดดังตารางที่ 2

ตารางที่ 2 สภาพน้ำในอ่างเก็บน้ำสำคัญในกลุ่มน้ำเจ้าพระยา

อ่างเก็บน้ำ	ความจุ (ล้าน ม.3)	ปริมาตรใช้การ (ล้าน ม.3)	ปริมาตรน้ำใช้การ		ปริมาตรน้ำ วันที่ 15 พ.ค 61		ปริมาตรน้ำใช้การ วันที่ 15 พ.ค 61		เกณฑ์ของน้ำใช้การ
			15 พ.ค 59 (ล้าน ม.3)	15 พ.ค 60 (ล้าน ม.3)	ปริมาตร (ล้าน ม.3)	ร้อยละ น้ำเก็บกัก	ปริมาตร (ล้าน ม.3)	ร้อยละ น้ำใช้การ	
			1. ภูมิพล	13462	9662	306	1676	7595	
2. สิริกิตี	9510	6660	795	1777	5304	55.77	2454	36.85	น้ำพอใช้
3. แควน้อย	939	896	201	213	323	34.40	280	31.25	น้ำพอใช้
4. ป่าสัก	960	957	235	201	304	31.67	301	31.45	น้ำพอใช้
ภาพรวม	24871	18175	1537	3867	13526	54.38	6830	37.58	น้ำพอใช้

ที่มา: ศูนย์ประมวลวิเคราะห์สถานการณ์น้ำ กรมชลประทาน

หมายเหตุ : เกณฑ์ร้อยละของน้ำใช้การ มากกว่าร้อยละ 80 เกณฑ์น้ำมาก มากกว่า 50-80 เกณฑ์น้ำดี มากกว่า 30-50 เกณฑ์น้ำพอใช้ น้อยกว่าหรือเท่ากับ 30 เกณฑ์น้ำน้อย (อ้างอิงจากศูนย์ประมวลวิเคราะห์สถานการณ์น้ำ กรมชลประทาน

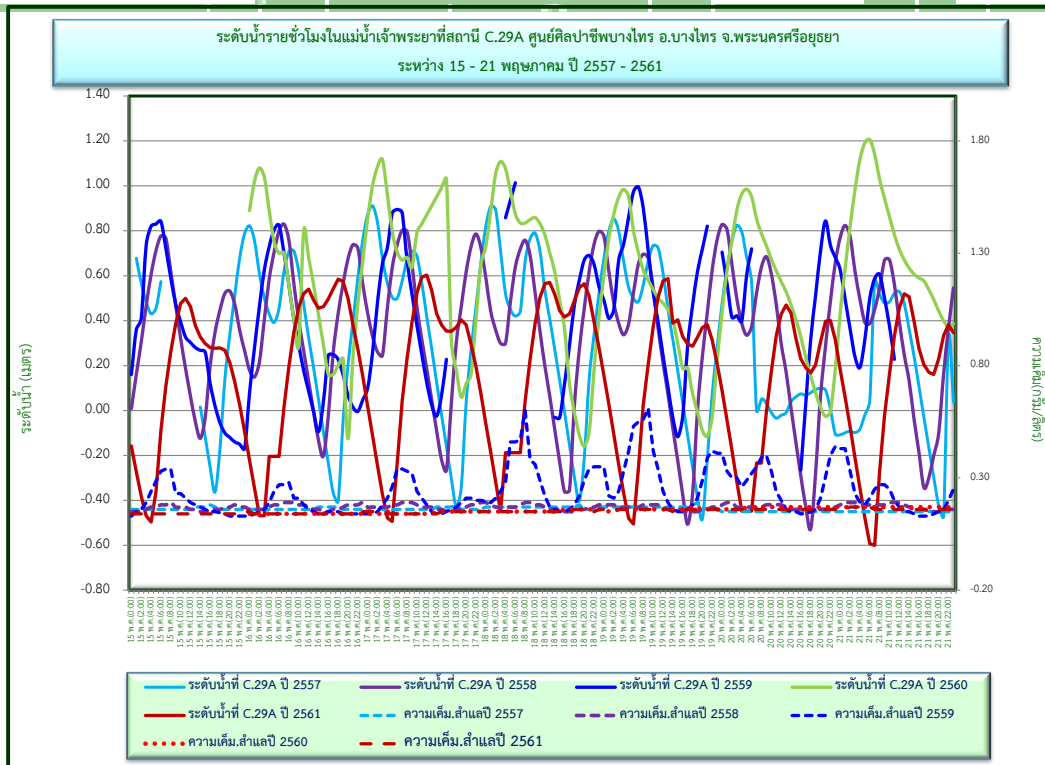
1.8 ระดับน้ำคาดการณ์ของกองบัญชาการ กองทัพเรือ ระดับน้ำคาดการณ์ในเดือนเมษายนพบว่าช่วงเวลาที่น้ำขึ้นสูงสุด มี 3 ช่วงเวลา คือ

- (1) ช่วงที่ 1 ระหว่างวันที่ 1-2 พฤษภาคม 2561
- (2) ช่วงที่ 2 ระหว่างวันที่ 15-16 พฤษภาคม 2561
- (3) ช่วงที่ 3 ระหว่างวันที่ 29-30 พฤษภาคม 2561

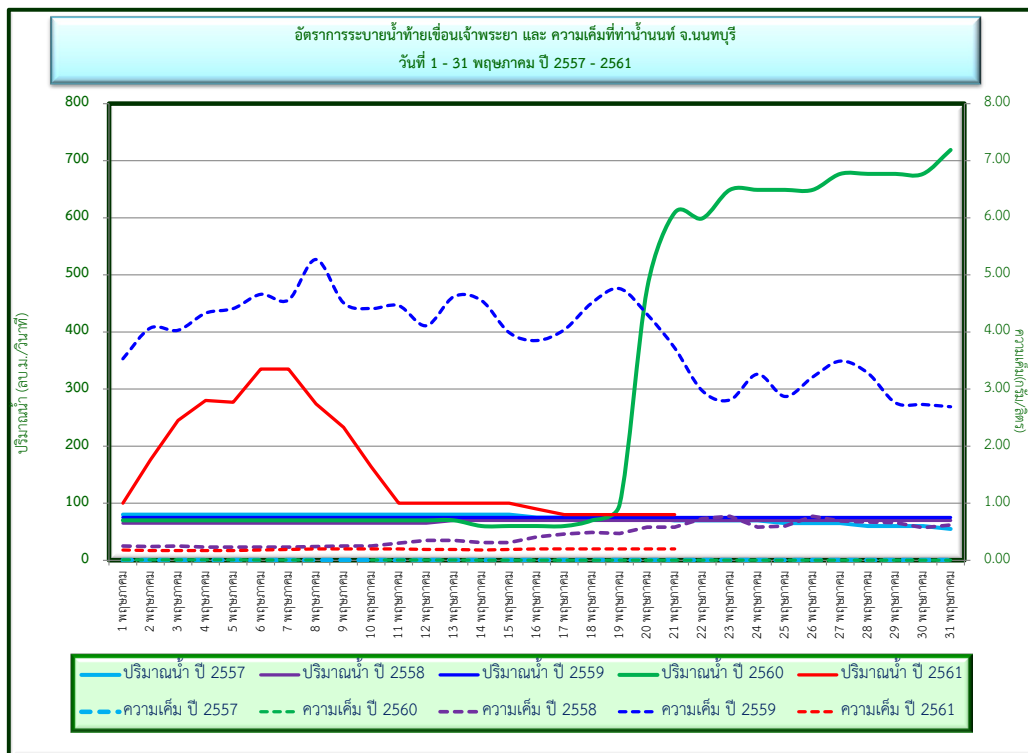
ดังรูปที่ 8 - 9



การเฝ้าระวังและติดตามคุณภาพน้ำด้านความเค็ม วันที่ ๒๒ พฤษภาคม ๒๕๖๑



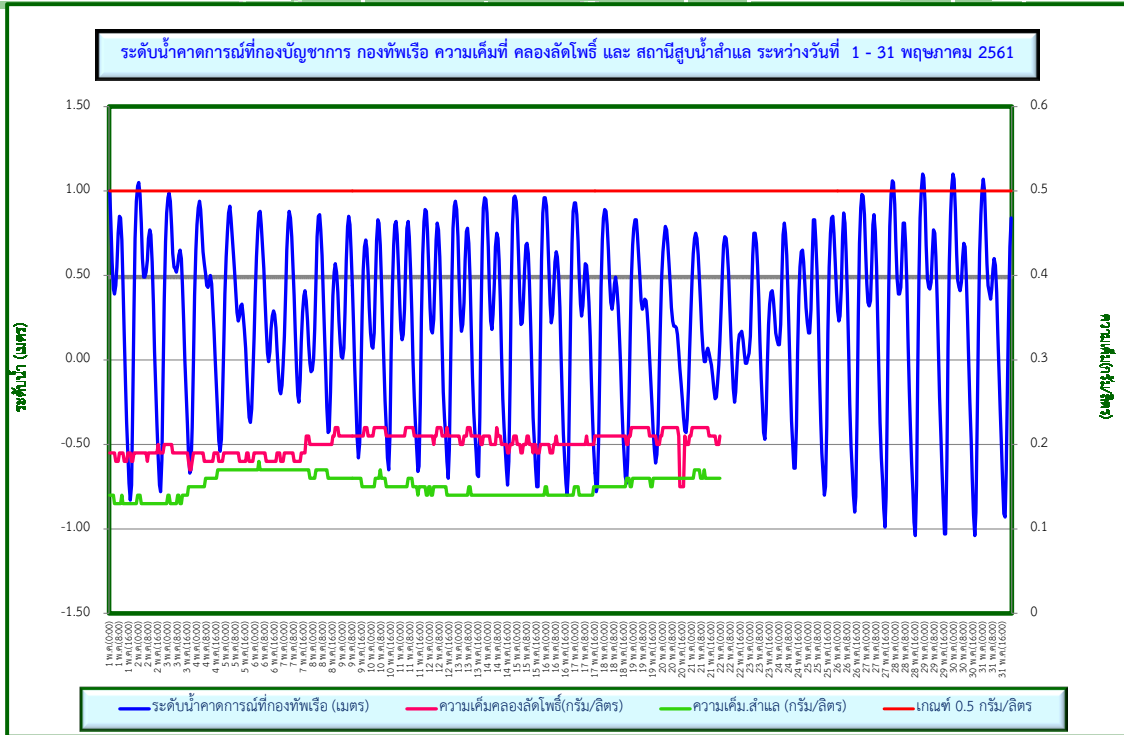
รูปที่ 6 ระดับน้ำรายชั่วโมงที่สถานี C.29A



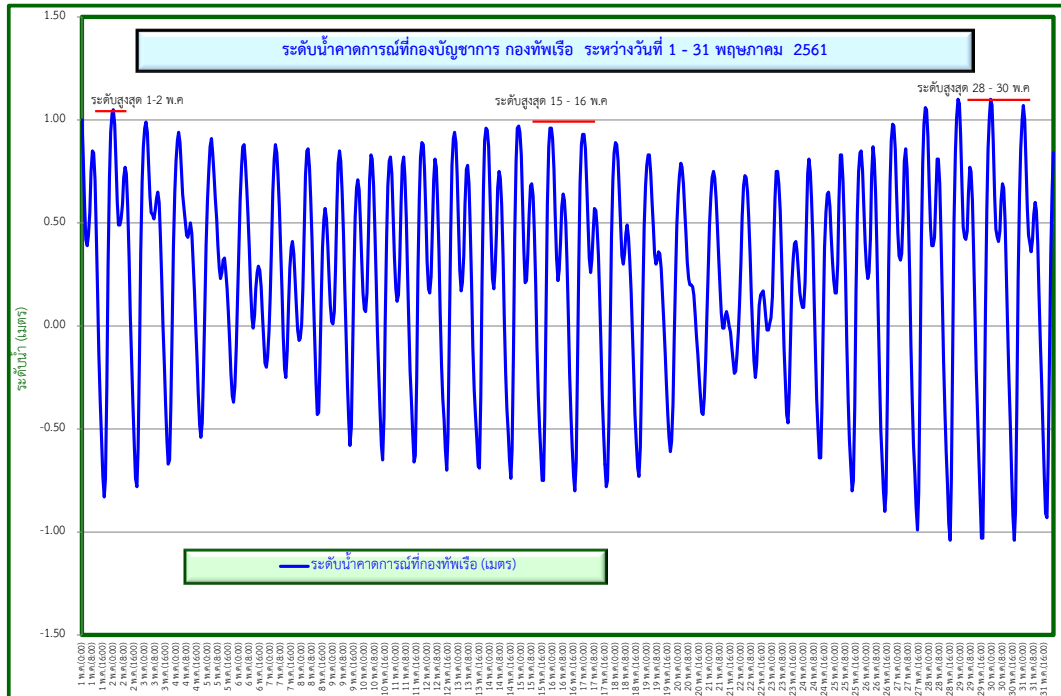
รูปที่ 7 ปริมาณน้ำที่ระบายจากเขื่อนเจ้าพระยา



การเฝ้าระวังและติดตามคุณภาพน้ำด้านความเค็ม วันที่ ๒๒ พฤษภาคม ๒๕๖๑



รูปที่ 8 ระดับน้ำคาดการณ์ที่กองทัพอเรือความเค็มที่สถานีสูบน้ำสำแล



รูปที่ 9 ระดับน้ำคาดการณ์ที่กองบัญชาการกองทัพเรือโดยกรมอุทกศาสตร์ กองทัพเรือ



การเฝ้าระวังและติดตามคุณภาพน้ำด้านความเค็ม

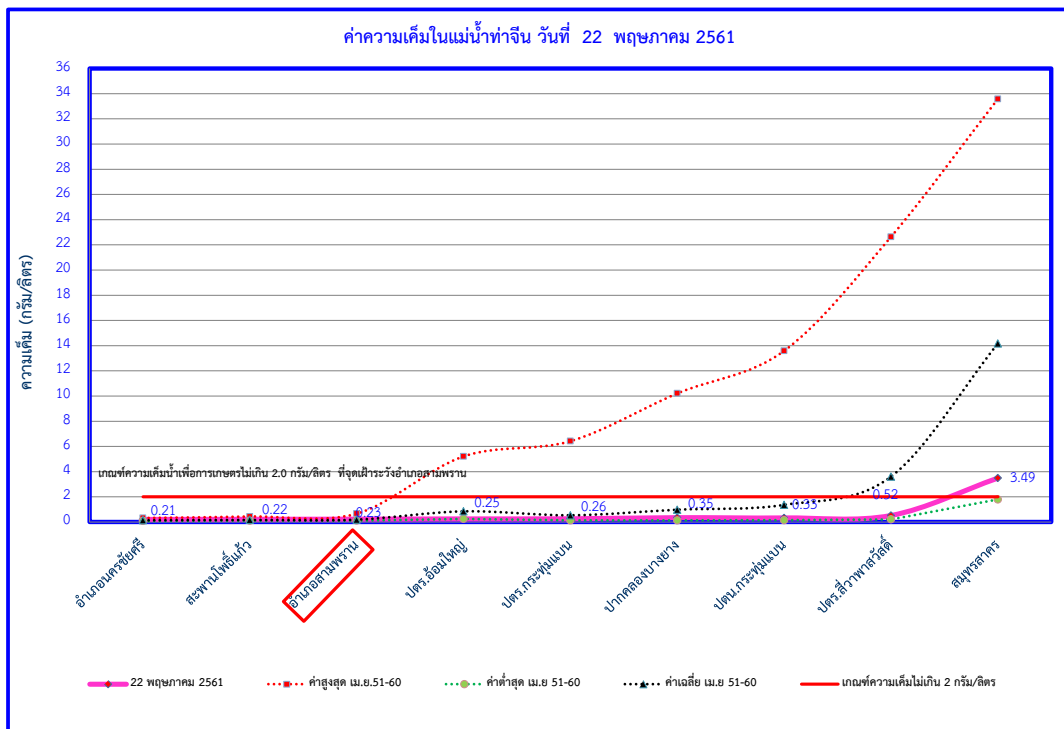
วันที่ ๒๒ พฤษภาคม ๒๕๖๑

2. คุณภาพน้ำด้านความเค็มในลุ่มน้ำท่าจีน

2.1 คุณภาพน้ำด้านความเค็มในลุ่มน้ำท่าจีน ทำการตรวจวัดตามแผนการตรวจวัดที่กำหนดไว้ คือ เดือนละ 6 ครั้ง ข้อมูลความเค็มระหว่างวันที่ 15 - 21 พฤษภาคม 2561 ทำการตรวจวัด วันที่ 22 พฤษภาคม 2561 ค่าความเค็มที่จุดเฝ้าระวังอำเภอสามพราน จ.นครปฐม มีค่า **0.23 - 0.24** กรัม/ลิตร **ต่ำกว่า**ปี 2560 ตรวจวัดวันที่ 18 พฤษภาคม 2560 มีค่า **0.27** กรัม/ลิตร ผลการตรวจวัดตลอดแม่น้ำท่าจีนในวันที่ 15 - 21 พฤษภาคม 2561 จุดตรวจวัดส่วนใหญ่มีค่าความเค็ม **ต่ำกว่า**ค่าเฉลี่ยในเดือนเมษายน ดังรูปที่ 10

2.2 ระดับน้ำรายชั่วโมงในแม่น้ำท่าจีนที่สถานี T.1 อ.นครชัยศรี จ.นครปฐมระหว่างวันที่ 15 - 21 พฤษภาคม ปี 2557-2561 พบว่า ในปี 2561 ระดับน้ำอยู่ระหว่าง **0.28 - 1.35** เมตร ค่าเฉลี่ย **0.94** เมตร **สูงกว่า**ใน ปี 2557 2558 2559 ซึ่งระดับน้ำเฉลี่ย **0.67 , 0.47 , 0.61** เมตร และ**ต่ำกว่า** ในปี 2560 ซึ่งระดับน้ำเฉลี่ย **0.99** เมตร ดังรูปที่ 12

2.3 ระดับน้ำรายชั่วโมงในแม่น้ำท่าจีนที่สถานี T.14 อ.สามพราน จ.นครปฐม ระหว่างวันที่ 15 - 21 พฤษภาคม ปี 2557-2561 พบว่า ในปี 2561 ระดับน้ำอยู่ระหว่าง **2.76 - 3.87** เมตร ค่าเฉลี่ย **3.25** เมตร **สูงกว่า**ใน ปี 2557 - 2560 ซึ่งระดับน้ำเฉลี่ย **2.98 , 2.94 , 2.99 และ 3.23** เมตร ร ดังรูปที่ 13



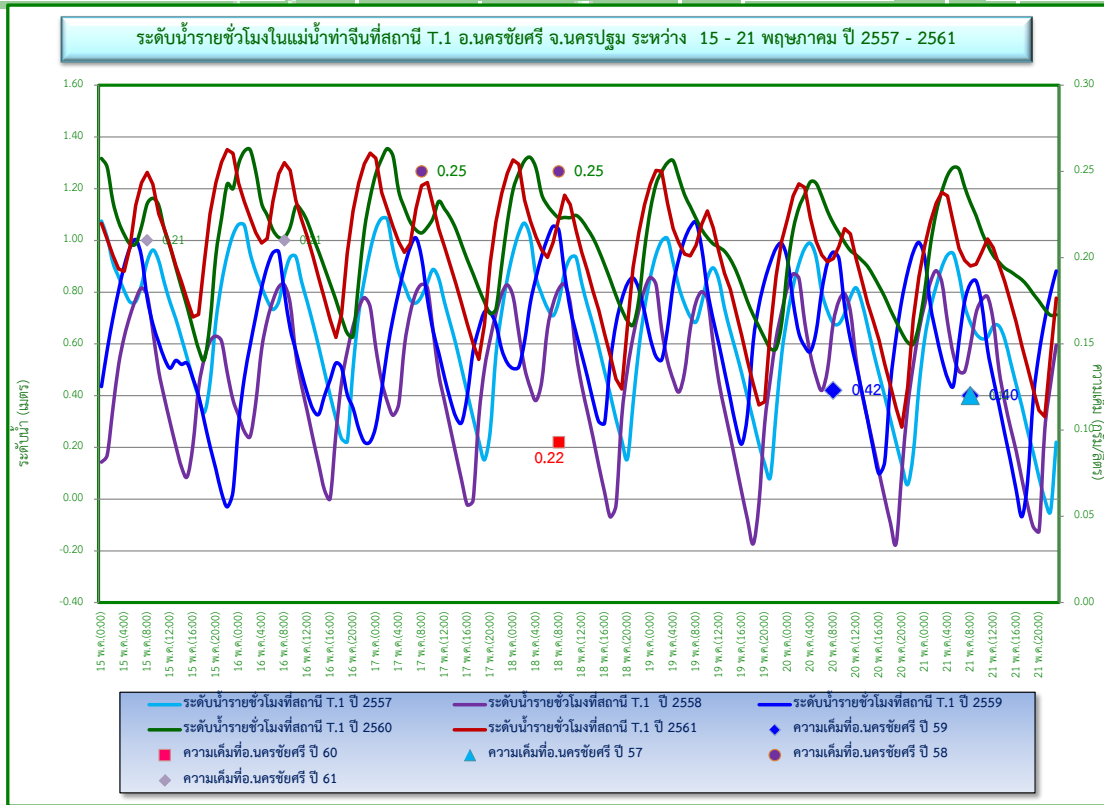
รูปที่ 10 ค่าความเค็มในแม่น้ำท่าจีน วันที่ 22 พฤษภาคม พ.ศ. 2561



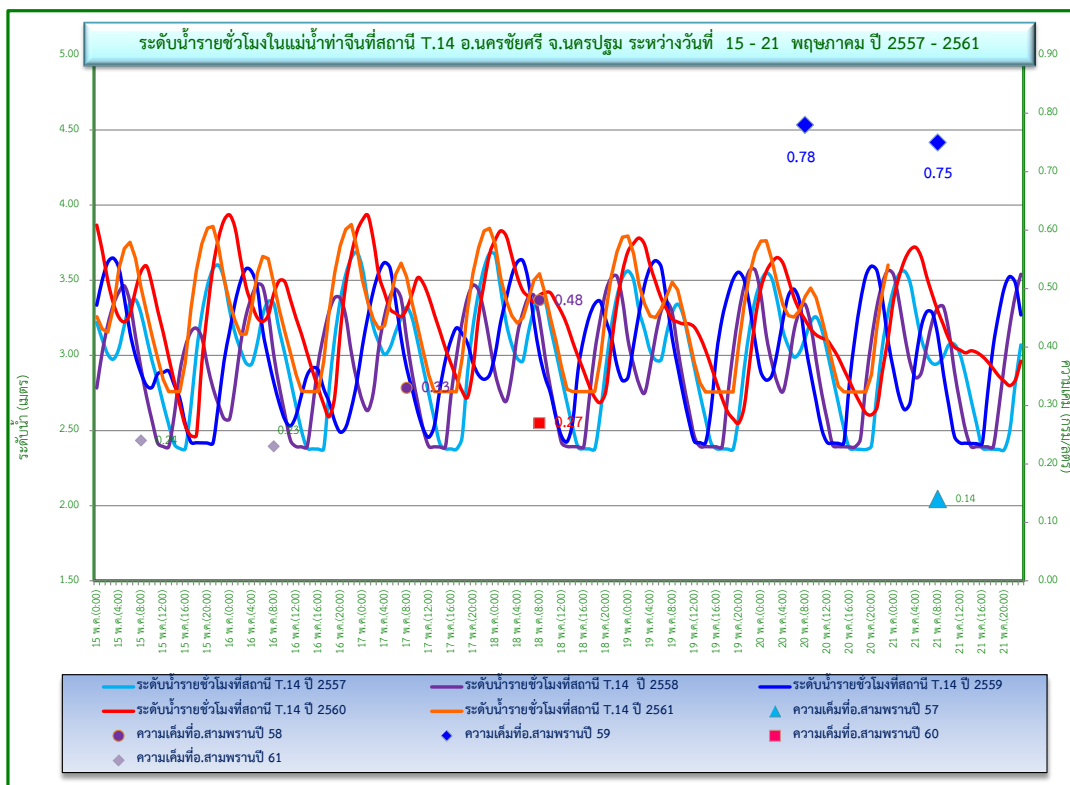


การเฝ้าระวังและติดตามคุณภาพน้ำด้านความเค็ม

วันที่ ๒๒ พฤษภาคม ๒๕๖๑



รูปที่ 12 ระดับน้ำรายชั่วโมงที่สถานี T.1 และ ค่าความเค็มที่ อ.นครชัยศรี

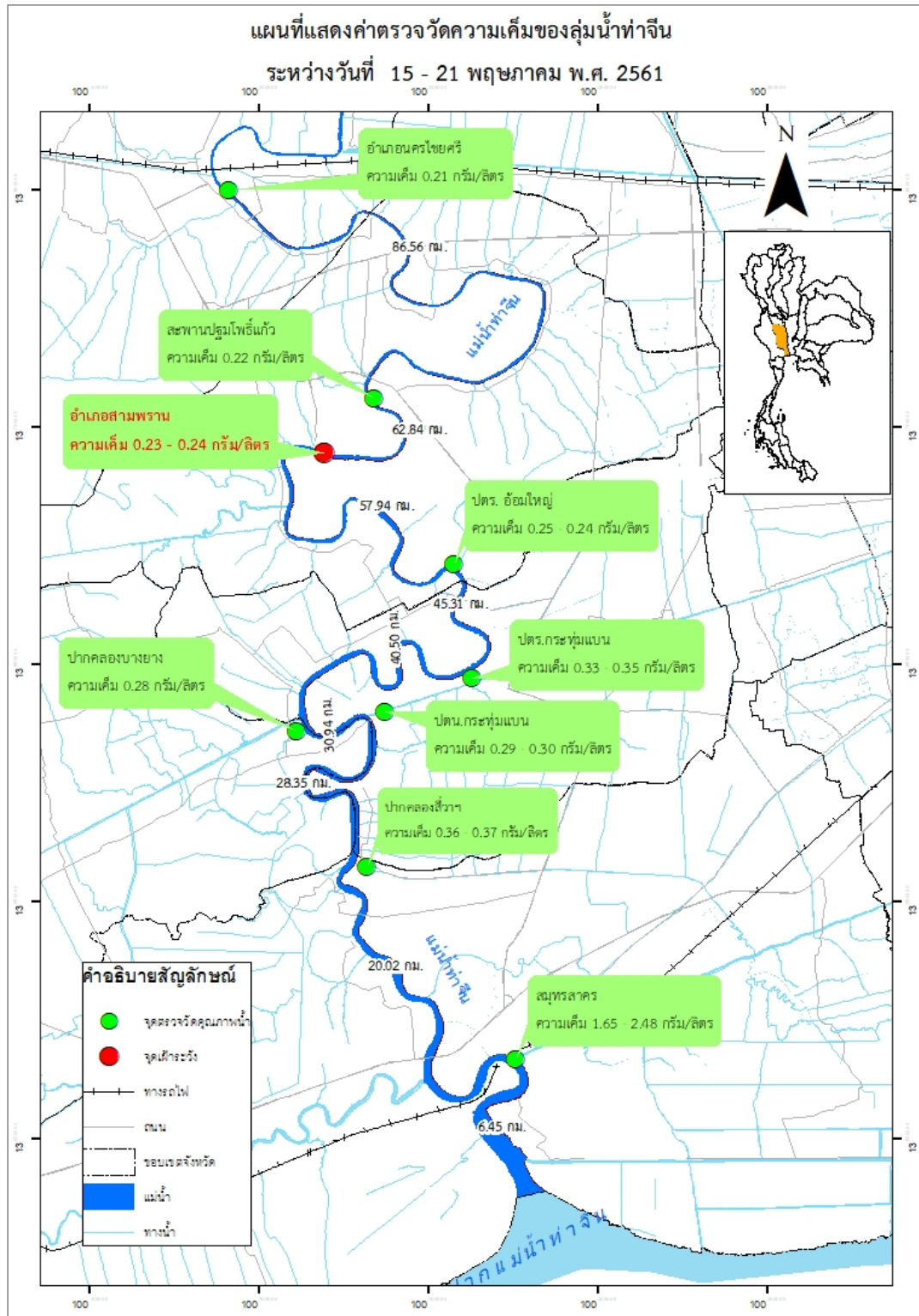


รูปที่ 13 ระดับน้ำรายชั่วโมงที่สถานี T.14 และ ค่าความเค็มที่ อ.สามพราน



การเฝ้าระวังและติดตามคุณภาพน้ำด้านความเค็ม

วันที่ ๒๒ พฤษภาคม ๒๕๖๑



รูปที่ 14 ความเค็มในแม่น้ำท่าจีน
(ตรวจวัดโดย โครงการส่งน้ำและบำรุงรักษาภาษีเจริญ)



การเฝ้าระวังและติดตามคุณภาพน้ำด้านความเค็ม

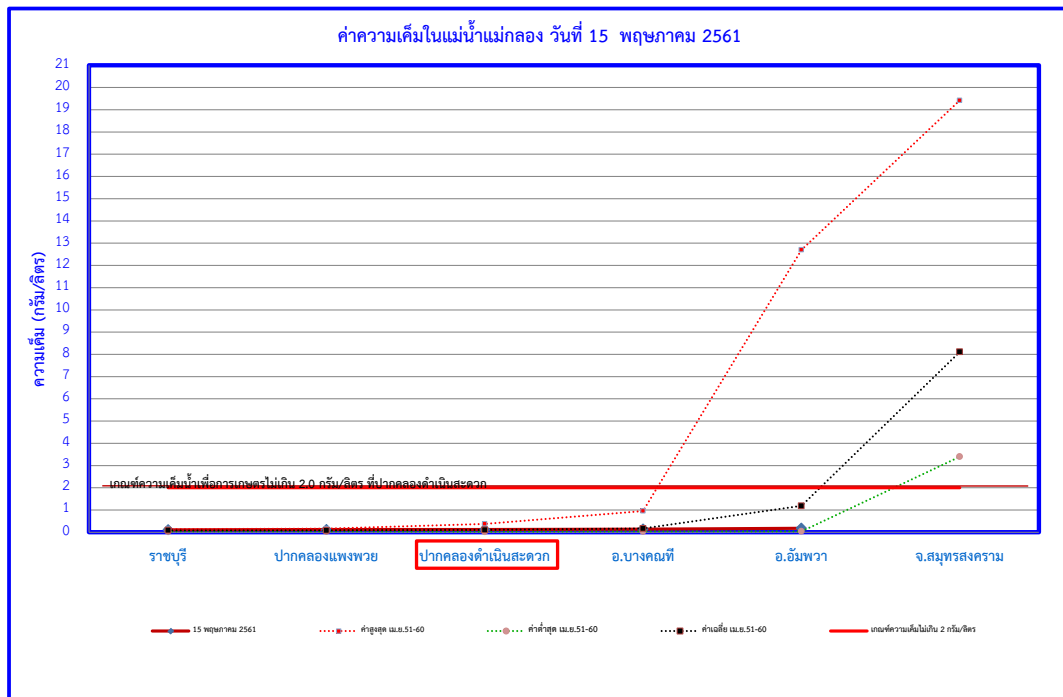
วันที่ ๒๒ พฤษภาคม ๒๕๖๑

3. คุณภาพน้ำด้านความเค็มในลุ่มน้ำแม่กลอง

3.1 คุณภาพน้ำด้านความเค็มในลุ่มน้ำแม่กลอง ทำการตรวจวัดตามแผนการตรวจวัดที่กำหนดไว้ คือ เดือนละ 6 ครั้ง ข้อมูลความเค็มระหว่างวันที่ 15 - 21 พฤษภาคม 2561 ทำการตรวจวัด วันที่ 15 - 16 พฤษภาคม 2561 ค่าความเค็มที่จุดเฝ้าระวังปากคลองดำเนินสะดวก จ.ราชบุรี มีค่า **0.12 - 0.14** กรัม/ลิตร **ต่ำกว่า**ปี 2560 ตรวจวัดวันที่ 18 พฤษภาคม 2560 มีค่า 0.12 กรัม/ลิตร จุดตรวจวัดส่วนใหญ่มีค่าความเค็ม**ต่ำกว่า**ค่าเฉลี่ยเดือนเมษายนของปี 51-60 รูปที่ 15 - 16

3.2 ระดับน้ำรายชั่วโมงในแม่น้ำแม่กลองที่สถานี K.11A บ้านวังขนาย ต.วังขนาย อ.ท่าม่วง จ.กาญจนบุรี ระหว่างวันที่ 15 - 21 พฤษภาคม ปี 2557-2561 พบว่า ในปี 2561 มีระดับน้ำอยู่ระหว่าง **1.28 - 2.89** เมตร ระดับน้ำเฉลี่ย **1.78** เมตร **สูงกว่า**ปี 2557 - 2560 ซึ่งมีระดับน้ำเฉลี่ย **1.09 , 1.43 , 1.49 และ 1.62** เมตร ตามลำดับ ดังรูปที่ 17

3.3 การระบายน้ำท้ายเขื่อนแม่กลอง ระหว่างวันที่ 15 - 21 พฤษภาคม ปี 2557 - 2561 พบว่า ปี 2561 อัตราการระบายน้ำท้ายเขื่อนแม่กลอง ระดับน้ำอยู่ระหว่าง **140.00 - 183.00** เฉลี่ย **151.60** ลบ.ม./วินาที **สูงกว่า**ปี 2557 - 2560 มีอัตราการระบายเฉลี่ย **58.00 , 78.86 , 72.43 และ 145.14** ลบ.ม./วินาที ตามลำดับ ดังรูปที่ 18

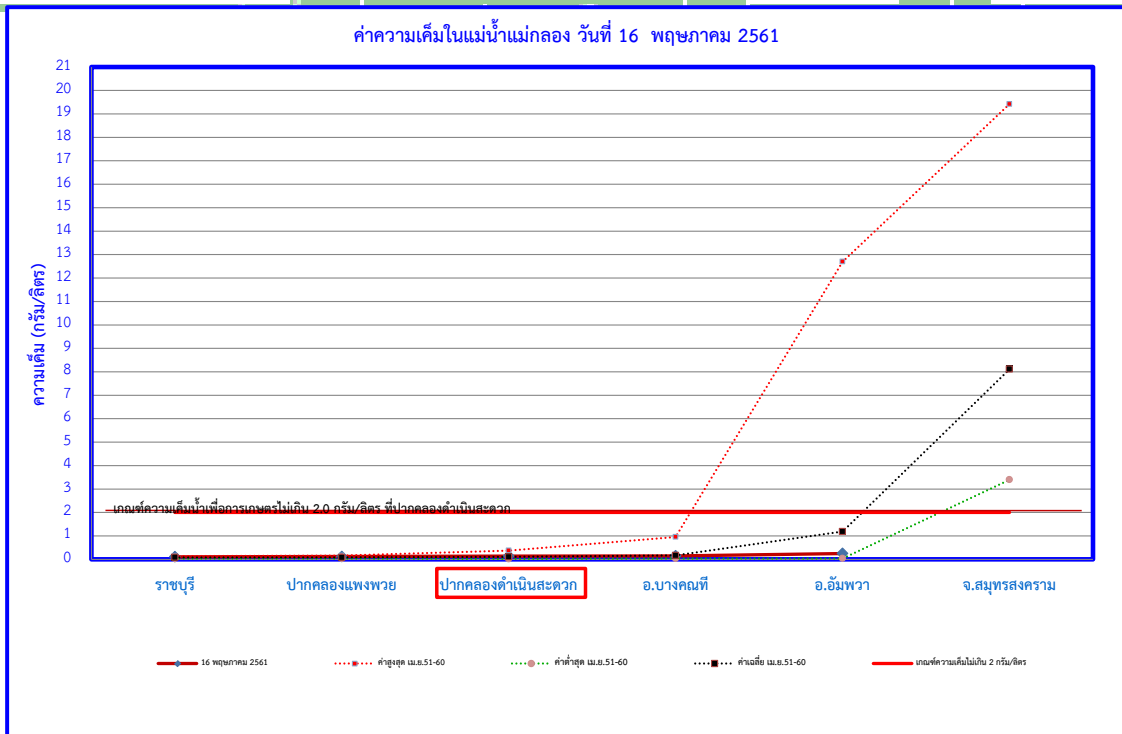


รูปที่ 15 ค่าความเค็มในแม่น้ำแม่กลอง วันที่ 15 พฤษภาคม พ.ศ. 2561



การเฝ้าระวังและติดตามคุณภาพน้ำด้านความเค็ม

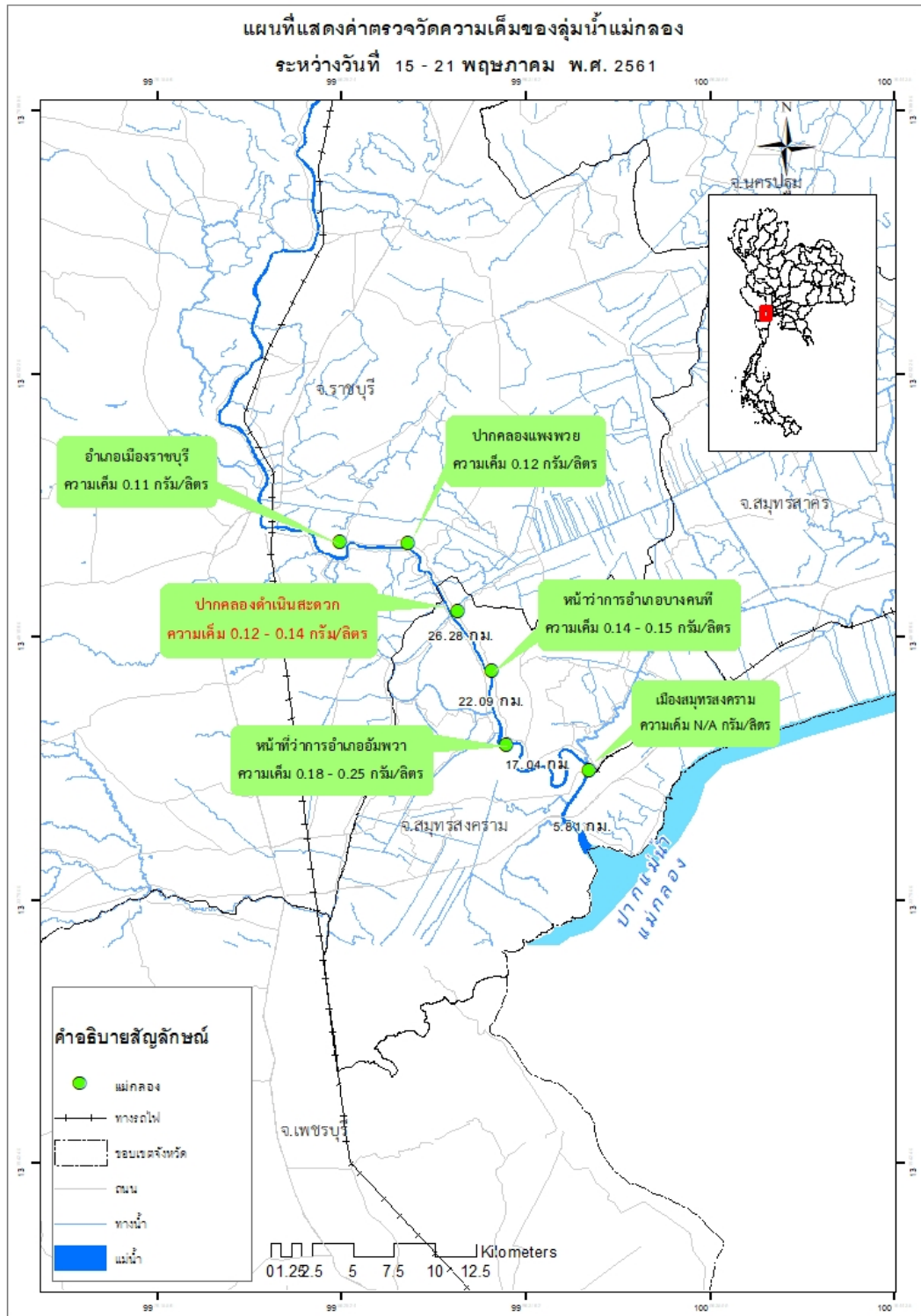
วันที่ ๒๒ พฤษภาคม ๒๕๖๑



รูปที่ 16 ค่าความเค็มในแม่น้ำแม่กลอง วันที่ 16 พฤษภาคม พ.ศ. 2561

การเฝ้าระวังและติดตามคุณภาพน้ำด้านความเค็ม

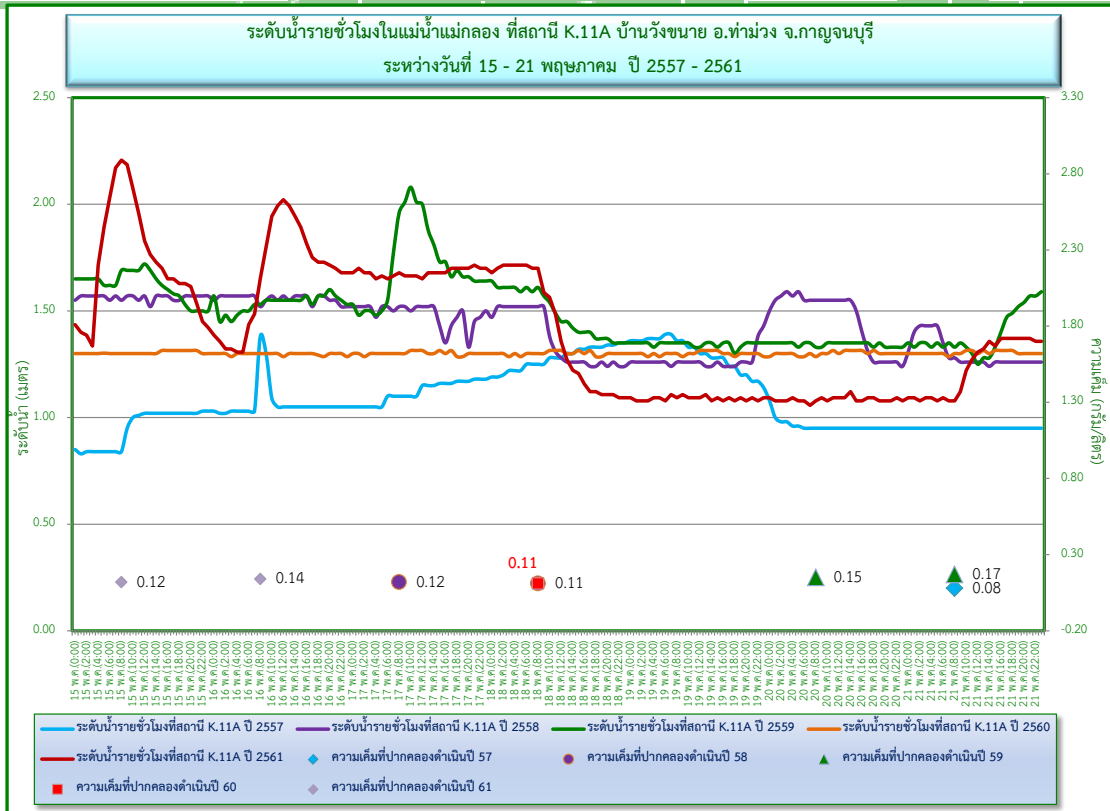
วันที่ ๒๒ พฤษภาคม ๒๕๖๑



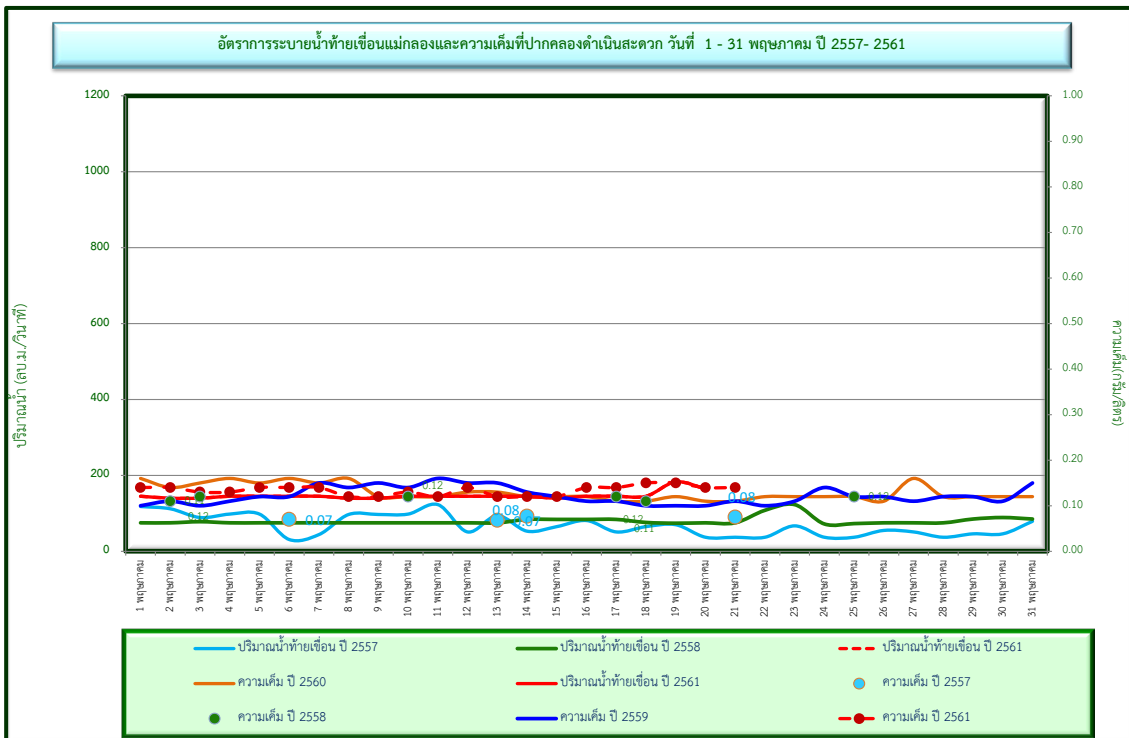
รูปที่ 17 ความเค็มในแม่น้ำแม่กลอง
(ตรวจวัดโดย โครงการส่งน้ำและบำรุงรักษาราชบุรีฝั่งซ้าย โครงการส่งน้ำและบำรุงรักษาดำเนินสะดวก
และโครงการชลประทานสมุทรสงคราม)

การเฝ้าระวังและติดตามคุณภาพน้ำด้านความเค็ม

วันที่ ๒๒ พฤษภาคม ๒๕๖๑



รูปที่ 18 ระดับน้ำรายชั่วโมงที่สถานี K.11A และค่าความเค็มที่ปากคลองดำเนิน



รูปที่ 19 อัตราการระบายน้ำท้ายเขื่อนแม่กลอง และค่าความเค็มที่ปากคลองดำเนิน

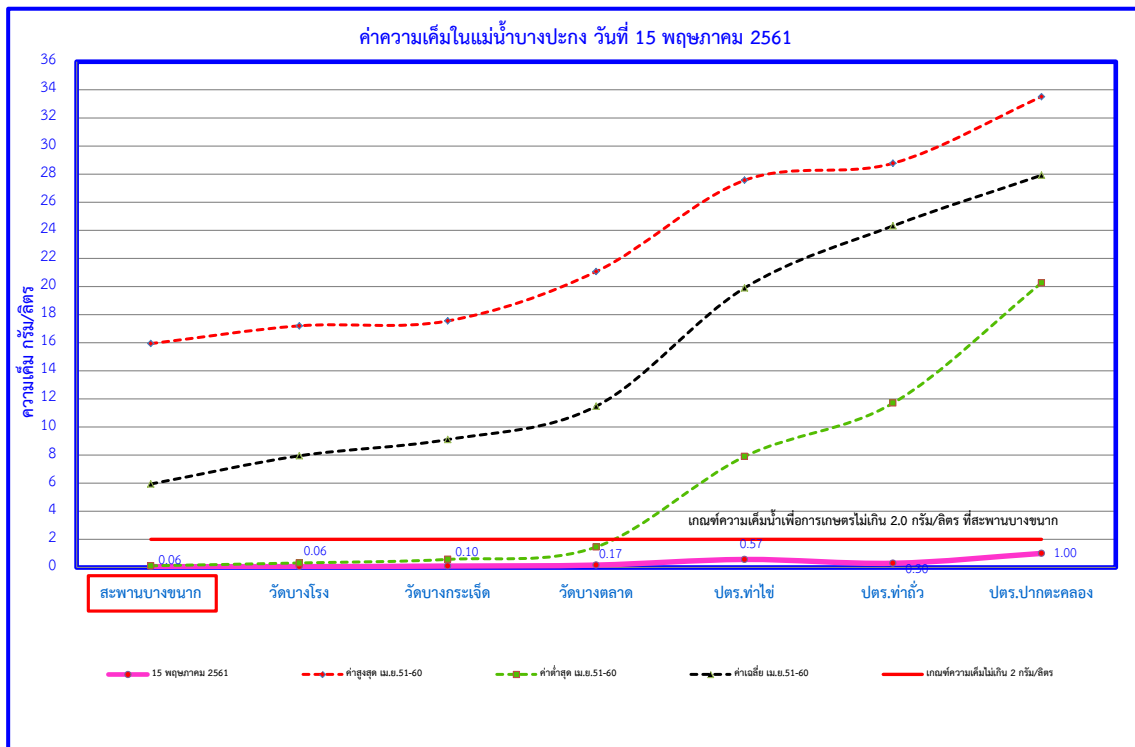
การเฝ้าระวังและติดตามคุณภาพน้ำด้านความเค็ม

วันที่ ๒๒ พฤษภาคม ๒๕๖๑

4. คุณภาพน้ำด้านความเค็มในลุ่มน้ำบางปะกง

4.1 คุณภาพน้ำด้านความเค็มในลุ่มน้ำบางปะกง ทำการตรวจวัดตามแผนการตรวจวัดที่กำหนดไว้ คือ เดือนละ 6 ครั้ง ข้อมูลความเค็มระหว่างวันที่ 15 - 21 พฤษภาคม 2561 ทำการตรวจวัด วันที่ 15 - 16 พฤษภาคม 2561 ค่าความเค็มที่จุดเฝ้าระวัง สะพานบางขนาก อ.บางน้ำเปรี้ยว จ.ฉะเชิงเทรา มีค่า 0.06 กรัม/ลิตร ต่ำกว่าปี 2560 ตรวจวัดวันที่ 18 พฤษภาคม 2560 มีค่า 0.19 กรัม/ลิตร ผลการตรวจวัดตลอดแม่น้ำบางปะกง ในวันที่ 15 - 21 พฤษภาคม 2561 จุดตรวจวัดทั้งหมดมีค่าความเค็ม ต่ำกว่าค่าเฉลี่ยในเดือนเมษายน ดังรูปที่ 20 - 21

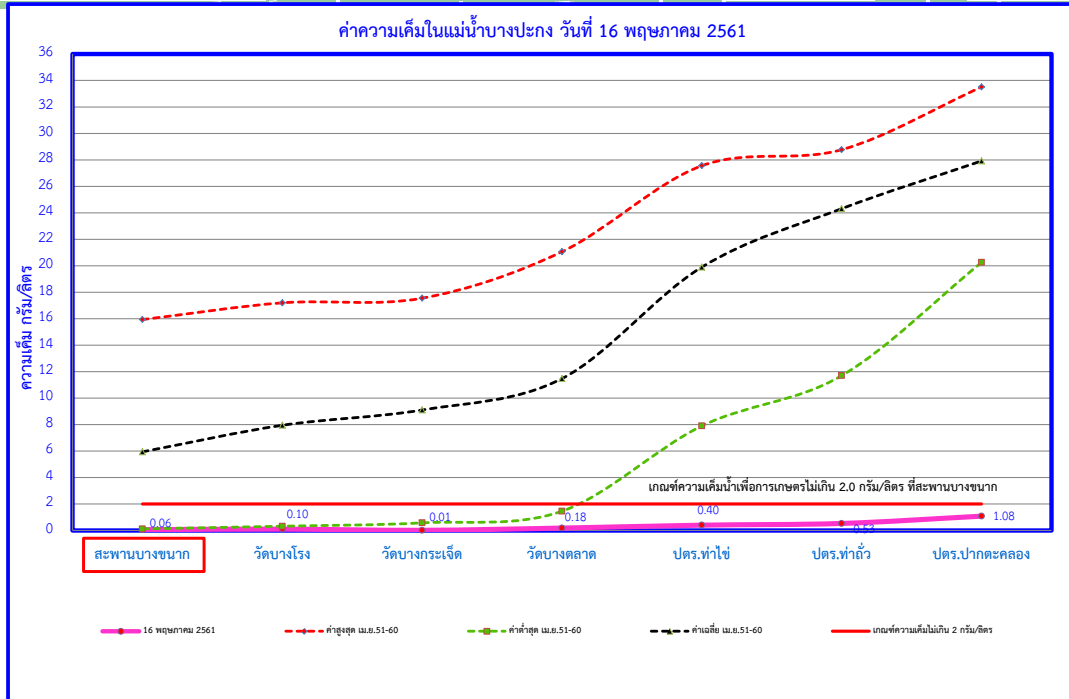
4.2 ระดับน้ำรายชั่วโมงในแม่น้ำบางปะกงที่สถานี KGT.1 ตลาดหน้าหน้าเมืองปราจีนบุรี อ.เมือง จ.ปราจีนบุรี ระหว่างวันที่ 15 - 21 พฤษภาคม ปี 2557-2560 พบว่า ในปี 2561 ระดับน้ำอยู่ระหว่าง 0.12 - 0.82 เมตร ค่าเฉลี่ย 0.48 เมตร สูงกว่าในปี 2557 - 2560 ซึ่งระดับน้ำเฉลี่ย 0.21 , 0.08, 0.11 และ 0..20 เมตรดังรูปที่ 22



รูปที่ 20 ค่าความเค็มในแม่น้ำบางปะกง วันที่ 15 พฤษภาคม พ.ศ. 2561

การเฝ้าระวังและติดตามคุณภาพน้ำด้านความเค็ม

วันที่ ๒๒ พฤษภาคม ๒๕๖๑

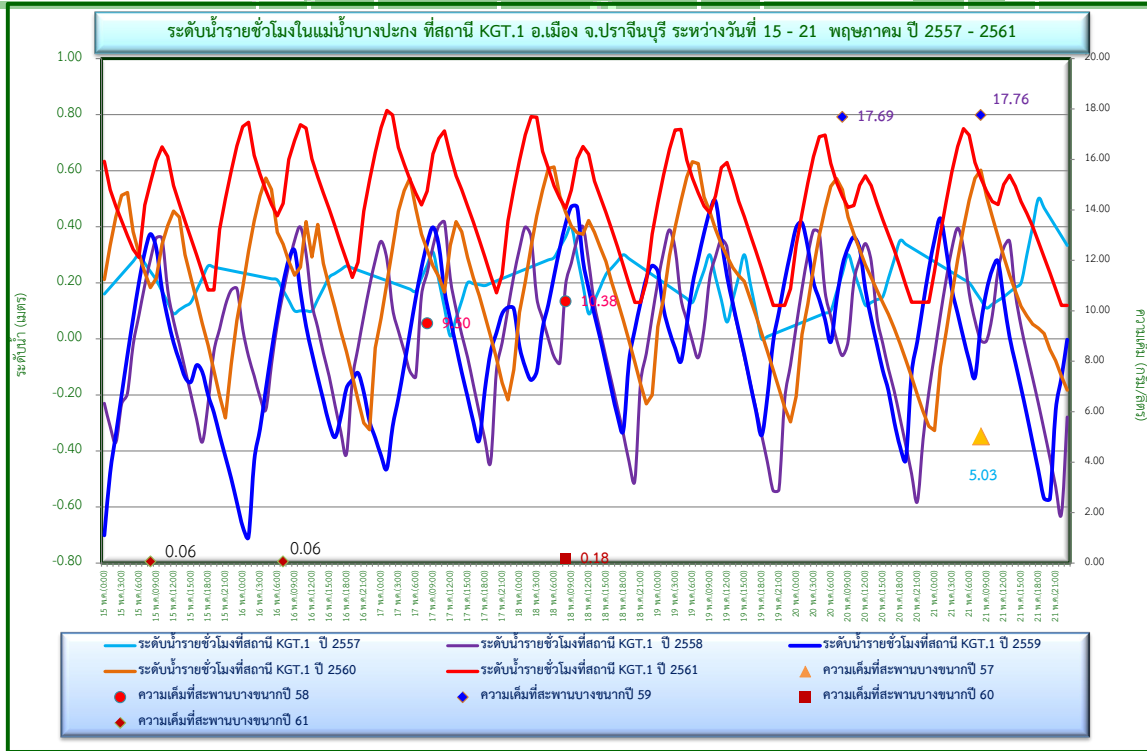


รูปที่ 21 ค่าความเค็มในแม่น้ำบางปะกง วันที่ 16 พฤษภาคม พ.ศ. 2561



การเฝ้าระวังและติดตามคุณภาพน้ำด้านความเค็ม

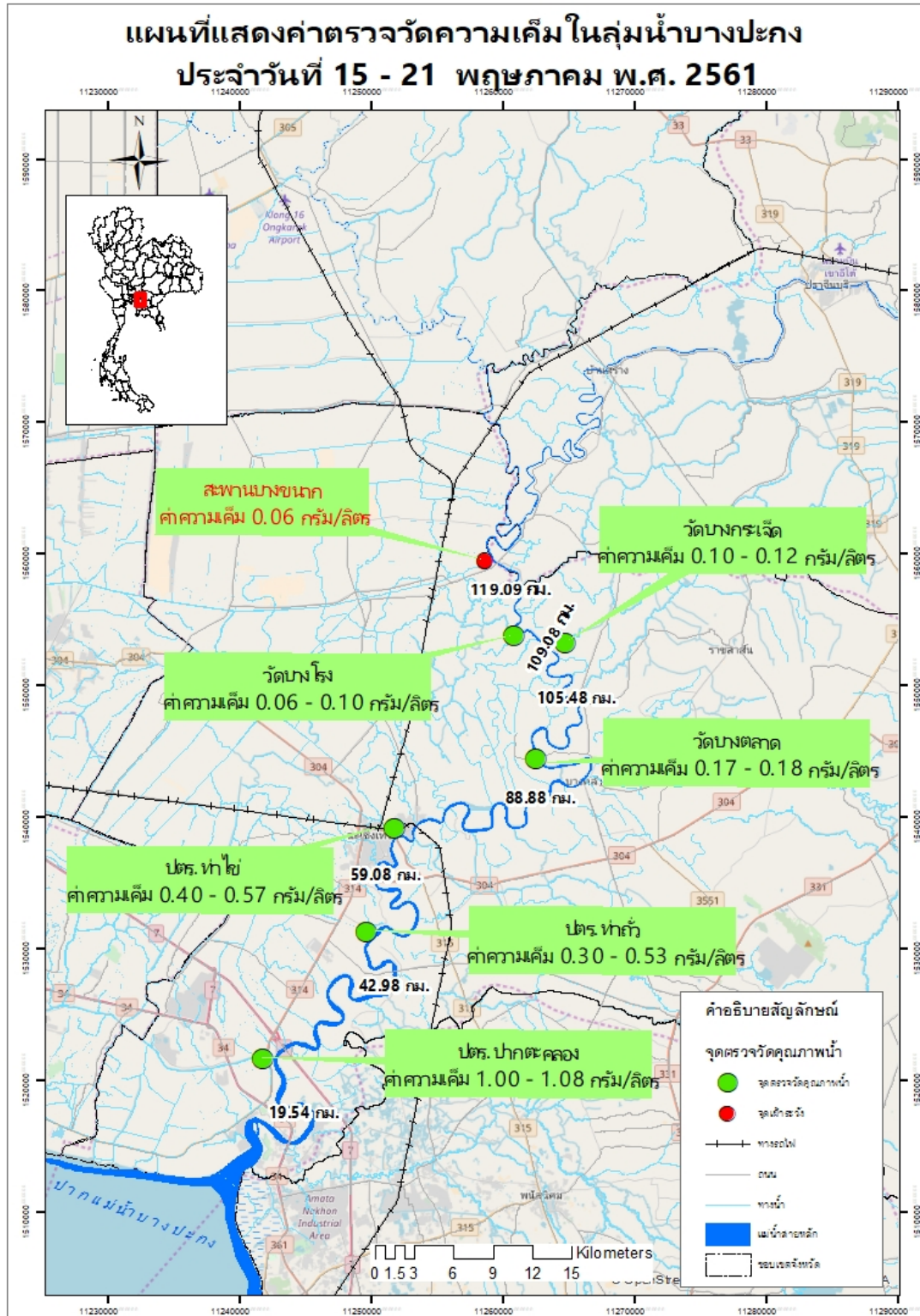
วันที่ ๒๒ พฤษภาคม ๒๕๖๑



รูปที่ 22 ระดับน้ำรายชั่วโมงที่สถานี KGT.1 และความเค็มที่สะพานบางซอก

การเฝ้าระวังและติดตามคุณภาพน้ำด้านความเค็ม

วันที่ ๒๒ พฤษภาคม ๒๕๖๑



รูปที่ 20 ความเค็มในแม่น้ำบางปะกง
(ตรวจวัดโดย โครงการส่งน้ำและบำรุงรักษาพระองค์ไชยานุชิต)

การเฝ้าระวังและติดตามคุณภาพน้ำด้านความเค็ม

วันที่ ๒๒ พฤษภาคม ๒๕๖๑



~๑๙~



การเฝ้าระวังและติดตามคุณภาพน้ำด้านความเค็ม

วันที่ ๒๒ พฤษภาคม ๒๕๖๑

~๒๐~