



การบริหารแผนการเพาะปลูกฤดูกาลผลิต ปี 2559/60

29 เมษายน 2559

กรมชลประทาน

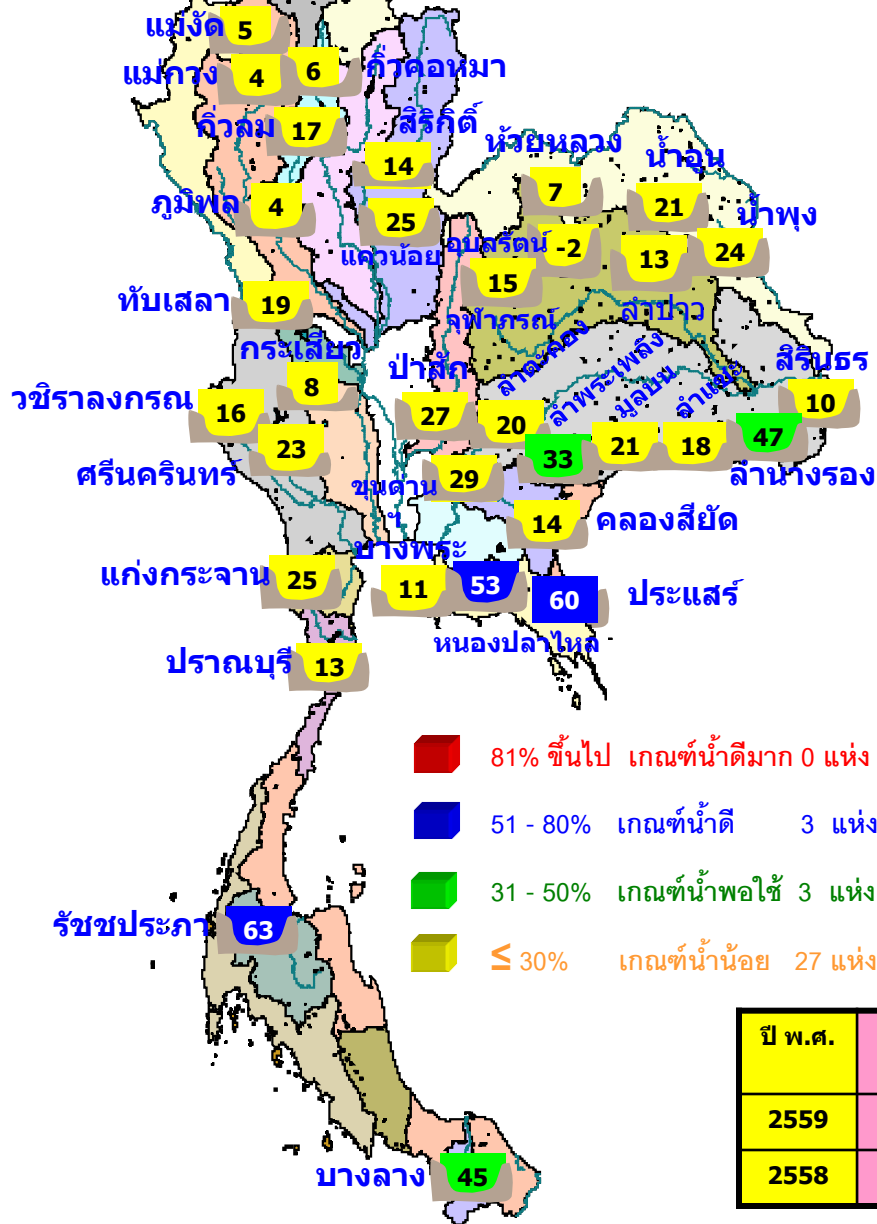




น้ำใช้การในอ่างเก็บน้ำขนาดใหญ่ 33 อ่าง ปี 2559 กับ ปี 2558

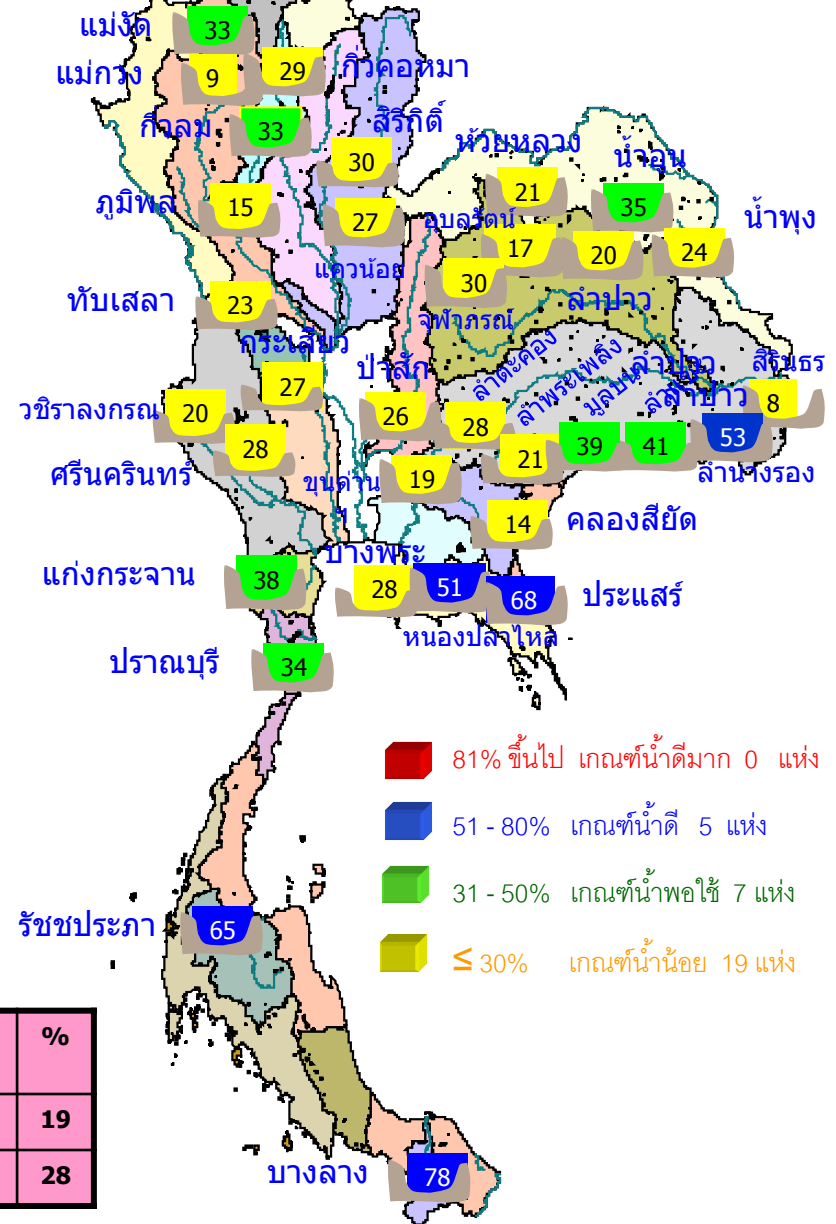
ปี 2559

28 เม.ย. 59 (น้ำใช้การ)



ปี 2558

28 เม.ย. 58 (น้ำใช้การ)



สภาพน้ำในอ่างเก็บน้ำขนาดกลาง วันที่ 28 เมษายน 2559

ภาค	จำนวนอ่าง	<= 30%	31-50%	51-80%	>80 %
เหนือ	70	40	16	10	4
ตอน.	265	134	59	63	9
กลาง	15	8	3	3	1
ตะวันตก	8	4	3	1	0
ตะวันออก	51	20	12	17	2
ใต้	39	16	7	15	1
รวม	448	222	100	109	17
ความจุเก็บกักรวม 4,418 ล้าน ลบ.ม.			ปริมาตรน้ำรวม 1,620 ล้าน ลบ.ม. (37%)		
สามารถรับน้ำได้อีก			2,798	ล้าน ลบ.ม. (63%)	

ปริมาณน้ำในอ่างเก็บน้ำขนาดใหญ่และขนาดกลาง 28 เมษายน 2559

ภาค	ขนาดใหญ่						ขนาดกลาง						รวมอ่างขนาดใหญ่และกลาง						ปี 59-58	
	จำนวน	ความจุ	ปี 2558	% จุอ่างฯ	ปี 2559	% จุอ่างฯ	จำนวน	ความจุ	ปี 2558	% จุอ่างฯ	ปี 2559	% จุอ่างฯ	จำนวน	ความจุ	ปี 2558	% จุอ่างฯ	ปี 2559	% จุอ่างฯ	ผลต่าง	%
เหนือ	7	24,715	10,612	43	8,372	34	70	873	374	43	236	27	77	25,588	10,986	43	8,608	34	-2,378	-22
ตอน.	12	8,323	3,032	36	2,367	28	265	2,002	939	47	758	38	277	10,325	3,971	38	3,125	30	-846	-21
กลาง	3	1,360	394	29	360	26	15	141	41	49	42	30	18	1,501	435	29	402	27	-33	-8
ตะวันตก	2	26,605	16,517	62	15,921	60	8	132	69	52	29	22	10	26,737	16,586	62	15,950	60	-636	-4
ตะวันออก	5	1,173	437	37	424	36	51	703	272	39	240	34	56	1,876	709	38	664	35	-45	-6
ใต้	4	8,194	5,781	71	5,145	63	39	585	383	65	315	54	43	8,779	6,164	70	5,460	62	-704	-11
รวม	33	70,370	<u>36,773</u>	52	<u>32,589</u>	46	448	4,436	<u>2,078</u>	47	<u>1,620</u>	37	481	74,806	38,851	52	34,209	46	-4,642	-12
ปริมาณน้ำใช้การ		46,867	<u>13,270</u>	28	<u>9,126</u>	19		4,143	<u>1,785</u>	43	<u>1,327</u>	32		51,010	<u>15,055</u>	30	<u>10,453</u>	20		

สามารถรับน้ำได้อีก 40,597 ล้าน ลบ.ม. (54%)

$$\% \text{น้ำใช้การ} = (\text{ปริมาณน้ำใช้การ} / \text{ความจุน้ำใช้การ}) * 100$$



ปริมาณน้ำใช้การในเขื่อนภูมิพล, เขื่อนสิริกิติ์, เขื่อนแควน้อยบำรุงแดนและเขื่อนป่าสักชลสิทธิ์
ณ วันที่ 29 เมษายน 2558 ,วันที่ 29 เมษายน 2559 และคาดการณ์ ณ วันที่ 1 พฤษภาคม 2559

เขื่อนภูมิพล

ปี	น้ำใช้การ	%ใช้การ
29 เมษายน 2558	1,454	15
29 เมษายน 2559	421	4
1 พฤษภาคม 2559	410	4

เขื่อนสิริกิติ์

ปี	น้ำใช้การ	%ใช้การ
29 เมษายน 2558	1,962	29
29 เมษายน 2559	925	14
1 พฤษภาคม 2559	901	14

เขื่อนแควน้อย

ปี	น้ำใช้การ	%ใช้การ
29 เมษายน 2558	234	26
29 เมษายน 2559	219	24
1 พฤษภาคม 2559	215	24

เขื่อนป่าสักชลสิทธิ์

ปี	น้ำใช้การ	%ใช้การ
29 เมษายน 2558	248	26
29 เมษายน 2559	257	27
1 พฤษภาคม 2559	254	26

ปี พ.ศ.	ปริมาตรน้ำ (ล้าน ลบ.ม.)	%	น้ำใช้การ (ล้าน ลบ.ม.)	%
29 เมษายน 2558	10,594	43	3,898	21
29 เมษายน 2559	8,518	34	1,822	10
1 พฤษภาคม 2559	8,446	34	1,780	10



ปริมาณน้ำใช้การในเขื่อนศรีนครินทร์ และเขื่อนวชิราลงกรณ

ณ วันที่ 29 เมษายน 2558 ,วันที่ 29 เมษายน 2559 และคาดการณ์ ณ วันที่ 1 กรกฎาคม 2559



เขื่อนวชิราลงกรณ



เขื่อนศรีนครินทร์

ปี	น้ำใช้การ	%ใช้การ
29 เมษายน 2558	2,090	28
29 เมษายน 2559	1,688	23
1 กรกฎาคม 2559	1,099	15

ปี	น้ำใช้การ	%ใช้การ
29 เมษายน 2558	1,184	20
29 เมษายน 2559	941	16
1 กรกฎาคม 2559	262	4



เขื่อนแม่กลอง



ปี พ.ศ.	ปริมาณน้ำ (ล้าน ลบ.ม.)	%	น้ำใช้การ (ล้าน ลบ.ม.)	%
29 เมษายน 2558	16,504	62	3,227	24
29 เมษายน 2559	15,906	60	2,629	20
1 กรกฎาคม 2559	14,638	55	1,361	10

แผน/ผลการจัดสรรน้ำทั้งประเทศ กลุ่มน้ำเจ้าพระยา และกลุ่มน้ำแม่กลอง

ณ วันที่ 28 เมษายน 2559

หน่วย : ล้าน ลบ.ม.

พื้นที่	แผนการจัดสรรน้ำ 1พ.ย.58-30เม.ย.59	ผลการจัดสรรน้ำ 1พ.ย.58-28เม.ย.59	คงเหลือปริมาณน้ำ ตามแผนอีก	น้ำใช้การ ณ 28 เม.ย.59	หมายเหตุ
ทั่วประเทศ	11,420	11,282(99%)	138	10,453	ใช้น้ำได้ถึง ก.ค.59
กลุ่มน้ำ เจ้าพระยา	3,200	3,040(95%)	160	1,840	ใช้น้ำได้ถึง ก.ค.59

พื้นที่	แผนการจัดสรรน้ำ 1ม.ค.-30มิ.ย.59	ผลการจัดสรรน้ำ 1ม.ค.-28เม.ย.59	คงเหลือปริมาณน้ำ ตามแผนอีก	น้ำใช้การ ณ 28 เม.ย.59	หมายเหตุ
กลุ่มน้ำแม่กลอง	2,950	2,009(68%)	941	2,644	ใช้น้ำได้ถึง ก.ค.59



การจัดทำรายละเอียดข้อเสนอแนะการเริ่มเพาะปลูก
ข้าวนาปีในเขตชลประทาน ฤดูกาลผลิต ปี 2559/60



มาตรการของกรมชลประทานในการบริหารจัดการน้ำ ในช่วงฤดูฝน ปี 2559

เพื่อให้ปริมาณน้ำต้นทุนในอ่างเก็บน้ำมีเพียงพอสำหรับการใช้น้ำตลอดฤดูฝน 2559 และเก็บกักไว้ใช้ในฤดูแล้งที่จะถึง กรมชลประทานพิจารณาดำเนินการดังนี้

- 1) จัดสรรน้ำเพื่อการอุปโภค-บริโภค และรักษาระบบนิเวศให้เพียงพอตลอดทั้งปี
- 2) การส่งเสริมการปลูกพืชฤดูฝนให้ใช้น้ำฝนเป็นหลัก
- 3) บริหารจัดการน้ำทำให้มีประสิทธิภาพสูงสุดด้วยระบบและอาคารชลประทาน
- 4) ดำเนินการเก็บกักน้ำในเขื่อนให้มากที่สุด ไม่ต่ำกว่าเกณฑ์เก็บกักน้ำต่ำสุด (Lower Rule Curve; LRC) ตามช่วงเวลา เพื่อความมั่นคงด้านการอุปโภค-บริโภค และรักษาระบบนิเวศ



ปริมาณน้ำจัดสรรในช่วงฤดูฝนลุ่มน้ำเจ้าพระยา จาก 4 เขื่อนหลัก

(1 พฤษภาคม 2559 – 31 ตุลาคม 2559)

- เพื่อการอุปโภคบริโภค วันละ 7 ล้านลูกบาศก์เมตร
- เพื่อการรักษาระบบนิเวศ วันละ 8 ล้านลูกบาศก์เมตร
- เพื่อการเกษตรต่อเนื่อง เช่น ไม้ผล อ้อย วันละ 3 ล้านลูกบาศก์เมตร
- รวมความต้องการน้ำต่อวัน 18 ล้านลูกบาศก์เมตร
- ในช่วงวันที่ 1 พฤษภาคม 2559 – 31 กรกฎาคม 2559 อัตราสูงสุดวันละไม่เกิน 18 ล้านลูกบาศก์เมตร
- ในช่วงวันที่ 1 สิงหาคม 2559 – 31 ตุลาคม 2559 อัตราสูงสุดวันละไม่เกิน 10 ล้านลูกบาศก์เมตร



ปริมาณน้ำใช้การในเขื่อนภูมิพล, เขื่อนสิริกิติ์, เขื่อนแควน้อยบำรุงแดนและเขื่อนป่าสักชลสิทธิ์
ณ วันที่ 29 เมษายน 2558 ,วันที่ 29 เมษายน 2559 และคาดการณ์ ณ วันที่ 1 พฤษภาคม 2559

เขื่อนภูมิพล

ปี	น้ำใช้การ	%ใช้การ
29 เมษายน 2558	1,454	15
29 เมษายน 2559	421	4
1 พฤษภาคม 2559	410	4

เขื่อนสิริกิติ์

ปี	น้ำใช้การ	%ใช้การ
29 เมษายน 2558	1,962	29
29 เมษายน 2559	925	14
1 พฤษภาคม 2559	901	14

เขื่อนแควน้อย

ปี	น้ำใช้การ	%ใช้การ
29 เมษายน 2558	234	26
29 เมษายน 2559	219	24
1 พฤษภาคม 2559	215	24

เขื่อนป่าสักชลสิทธิ์

ปี	น้ำใช้การ	%ใช้การ
29 เมษายน 2558	248	26
29 เมษายน 2559	257	27
1 พฤษภาคม 2559	254	26

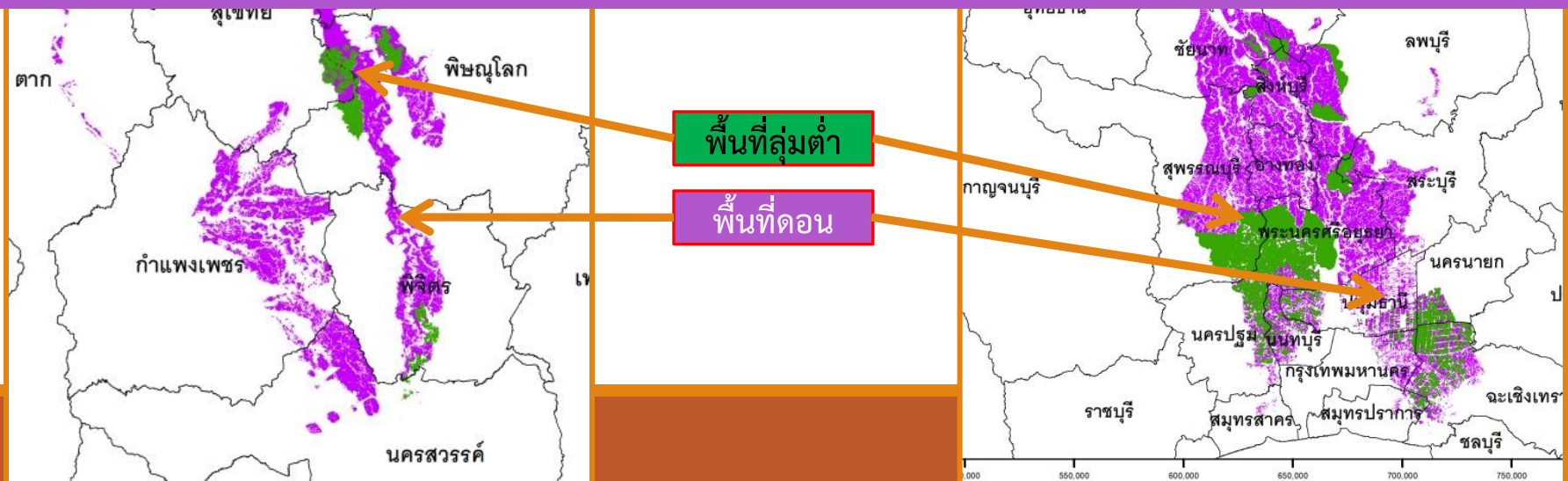
ปี พ.ศ.	ปริมาณน้ำ (ล้าน ลบ.ม.)	%	น้ำใช้การ (ล้าน ลบ.ม.)	%
29 เมษายน 2558	10,594	43	3,898	21
29 เมษายน 2559	8,518	34	1,822	10
1 พฤษภาคม 2559	8,446	34	1,780	10

พื้นที่เพาะปลูกฤดูฝนของกลุ่มน้ำเจ้าพระยา

การเพาะปลูกจะอาศัยน้ำฝนเป็นหลัก การสนับสนุนการเพาะปลูกจะใช้วิธีบริหารจัดการน้ำทำให้มีประสิทธิภาพสูงสุด ดำเนินการเก็บกักน้ำในเขื่อนให้มากที่สุด ไม่ต่ำกว่าเกณฑ์เก็บกักน้ำต่ำสุด ตามช่วงเวลา แยกพื้นที่เป็น 2 ส่วน

1.) พื้นที่ลุ่มต่ำ มีพื้นที่ประมาณ 1.4 ล้านไร่ แนะนำให้เกษตรกรทำการเพาะปลูก เมื่อกรมอุตุนิยมวิทยา ประกาศการเข้าสู่ฤดูฝน ของประเทศไทย พ.ศ. 2559 ใน 18 จังหวัด ประกอบด้วย พิชณุโลก สุโขทัย พระนครศรีอยุธยา ลพบุรี ชัยนาท สิงห์บุรี นครสวรรค์ สระบุรี สุพรรณบุรี นครปฐม นนทบุรี ปทุมธานี ฉะเชิงเทรา สมุทรปราการ กรุงเทพมหานคร นครนายก พิจิตร และอ่างทอง (เช่น ท่งท่าวัง : จ. ลพบุรี อ.ท่าวัง ต.บางลี่ ต.โคกสลด , ท่งเชียงราก : จ.พระนครศรีอยุธยา อ.อินทร์บุรี ต.ท่างาม ต.น้ำตาล , ท่งผักไห่ : จ.พระนครศรีอยุธยา อ.ผักไห่ ต.ลาดน้ำเค็ม ต.ลำตะเคียน

2.) พื้นที่ดอน ประมาณ 6.2 ล้านไร่ ปริมาณน้ำในแม่น้ำเจ้าพระยาจะมีปริมาณมากเพียงพอ แนะนำให้เพาะปลูกได้ตั้งแต่ กลางเดือนกรกฎาคม ใน 22 จังหวัด ประกอบด้วย สุโขทัย กำแพงเพชร พิจิตร อุตรดิตถ์ ตาก พิชณุโลก นครสวรรค์ ชัยนาท สิงห์บุรี สุพรรณบุรี สระบุรี อ่างทอง ลพบุรี พระนครศรีอยุธยา นครปฐม นนทบุรี กรุงเทพมหานคร ปทุมธานี นครนายก ฉะเชิงเทรา สมุทรปราการ และสมุทรสาคร





ปริมาณน้ำใช้การในเขื่อนศรีนครินทร์ และเขื่อนวชิราลงกรณ

ณ วันที่ 29 เมษายน 2558 ,วันที่ 29 เมษายน 2559 และคาดการณ์ ณ วันที่ 1 กรกฎาคม 2559



เขื่อนวชิราลงกรณ



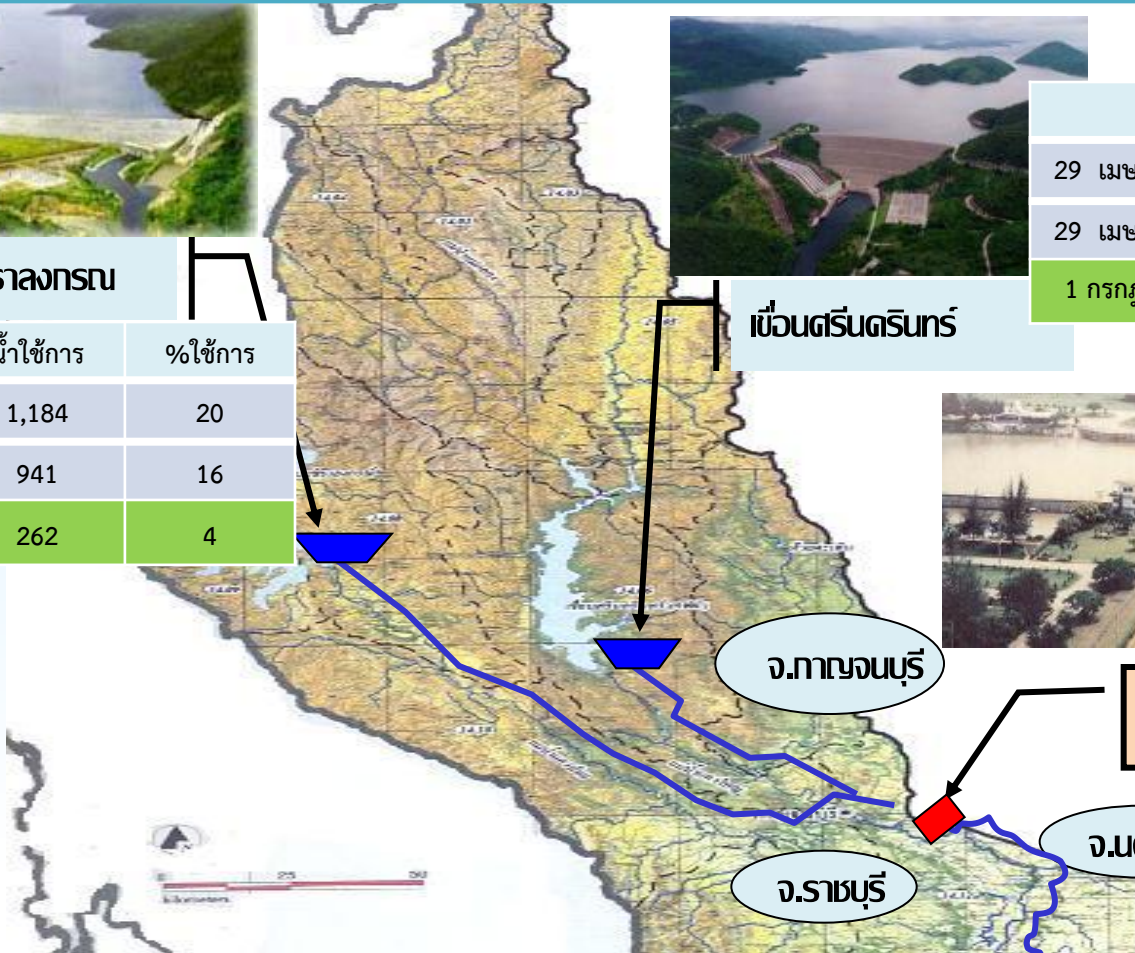
เขื่อนศรีนครินทร์

ปี	น้ำใช้การ	%ใช้การ
29 เมษายน 2558	2,090	28
29 เมษายน 2559	1,688	23
1 กรกฎาคม 2559	1,099	15

ปี	น้ำใช้การ	%ใช้การ
29 เมษายน 2558	1,184	20
29 เมษายน 2559	941	16
1 กรกฎาคม 2559	262	4



เขื่อนแม่กลอง

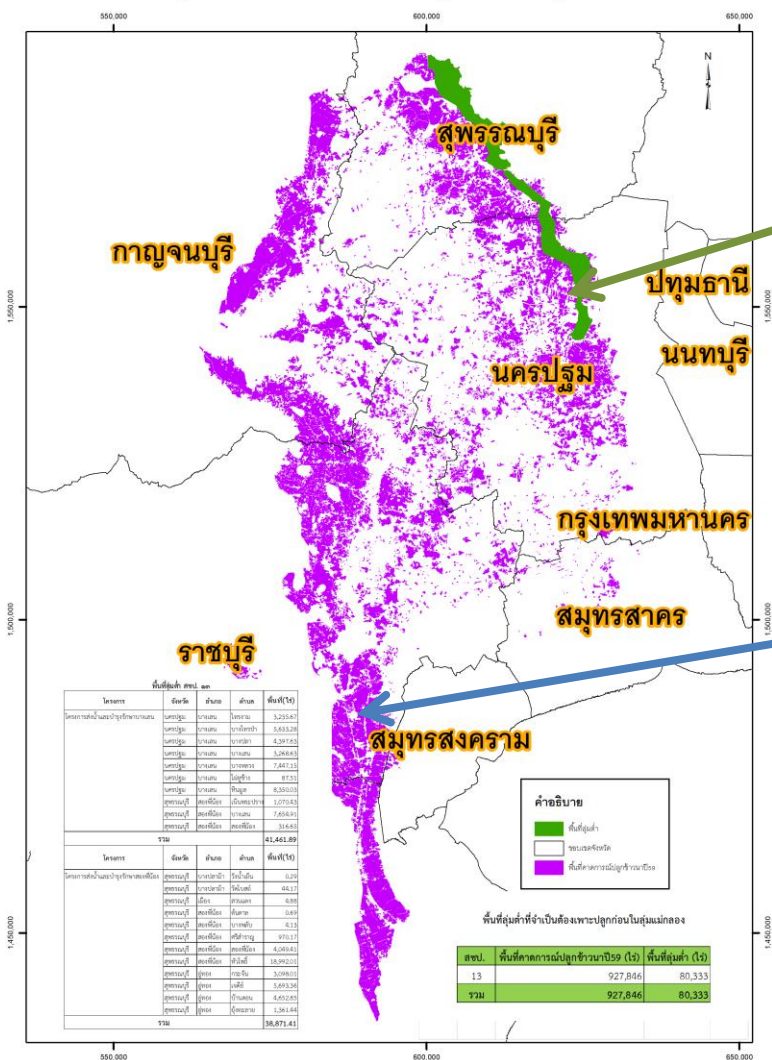


ปี พ.ศ.	ปริมาณน้ำ (ล้าน ลบ.ม.)	%	น้ำใช้การ (ล้าน ลบ.ม.)	%
29 เมษายน 2558	16,504	62	3,227	24
29 เมษายน 2559	15,906	60	2,629	20
1 กรกฎาคม 2559	14,638	55	1,361	10



การเพาะปลูกพืชในช่วงฤดูฝนลุ่มน้ำแม่กลอง

พื้นที่ลุ่มต่ำที่จำเป็นต้องเพาะปลูกก่อนในลุ่มแม่กลอง



1.) พื้นที่ลุ่มต่ำ มีพื้นที่ประมาณ 0.08 ล้านไร่ แนะนำให้เกษตรกรทำการเพาะปลูก เมื่อกรมอุตุนิยมวิทยา ประกาศการเข้าสู่ฤดูฝนของประเทศไทย พ.ศ. 2559 ใน 2 จังหวัด ประกอบด้วย นครปฐม สุพรรณบุรี (เช่น ทุ่งสองพี่น้อง : จ.สุพรรณบุรี อ.สองพี่น้อง ต.ต้นตาล ต.หัวโพธิ์ , ทุ่งบางเลน : จ.นครปฐม อ.บางเลน ต.บางเลน ต.บางปลา

2.) พื้นที่ดอน ประมาณ 0.85 ล้านไร่ ปกติฤดูเพาะปลูกเริ่มเดือนกรกฎาคม คาดว่าปริมาณน้ำมีเพียงพอ แนะนำให้เพาะปลูกได้ตั้งแต่เดือนกรกฎาคมใน 7 จังหวัด ประกอบด้วย กาญจนบุรี สุพรรณบุรี นครปฐม ราชบุรี กรุงเทพมหานคร สมุทรสาคร สมุทรสงคราม

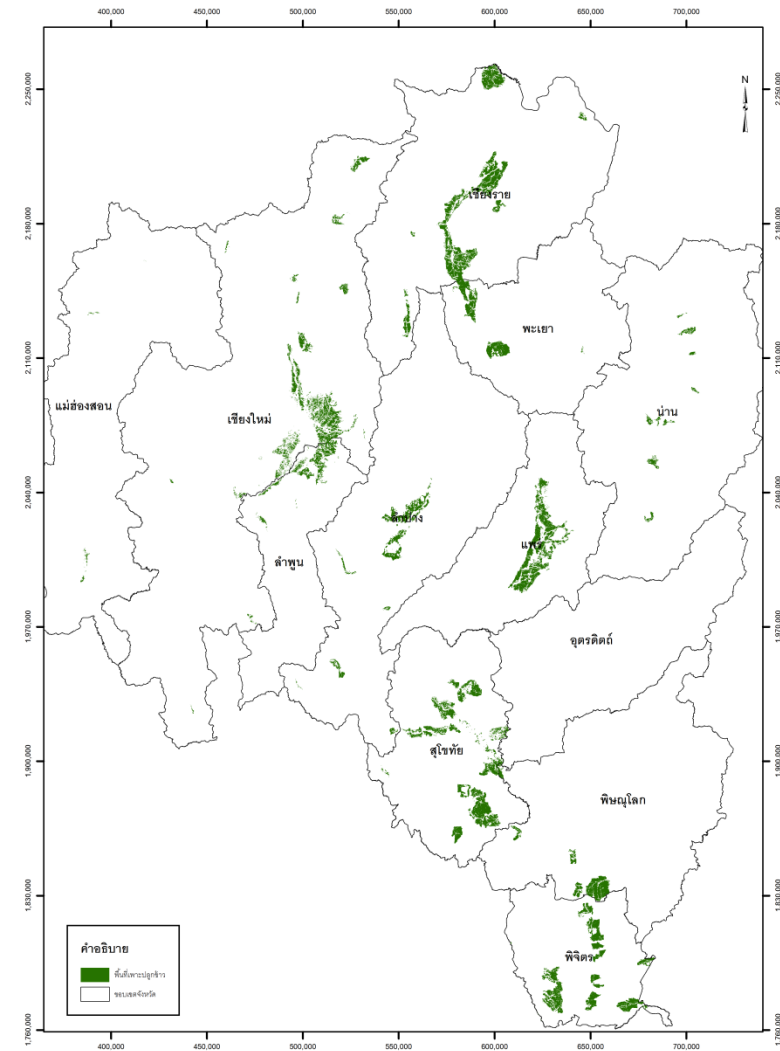
พื้นที่ทั้งหมด (ไร่)	พื้นที่ลุ่มต่ำ (ไร่)	พื้นที่ดอน (ไร่)
927,846	80,333	847,513



การเพาะปลูกพืชช่วงฤดูฝนในโครงการชลประทานอื่นๆ

ภาคเหนือ

พื้นที่เพาะปลูกข้าว ภาคเหนือ

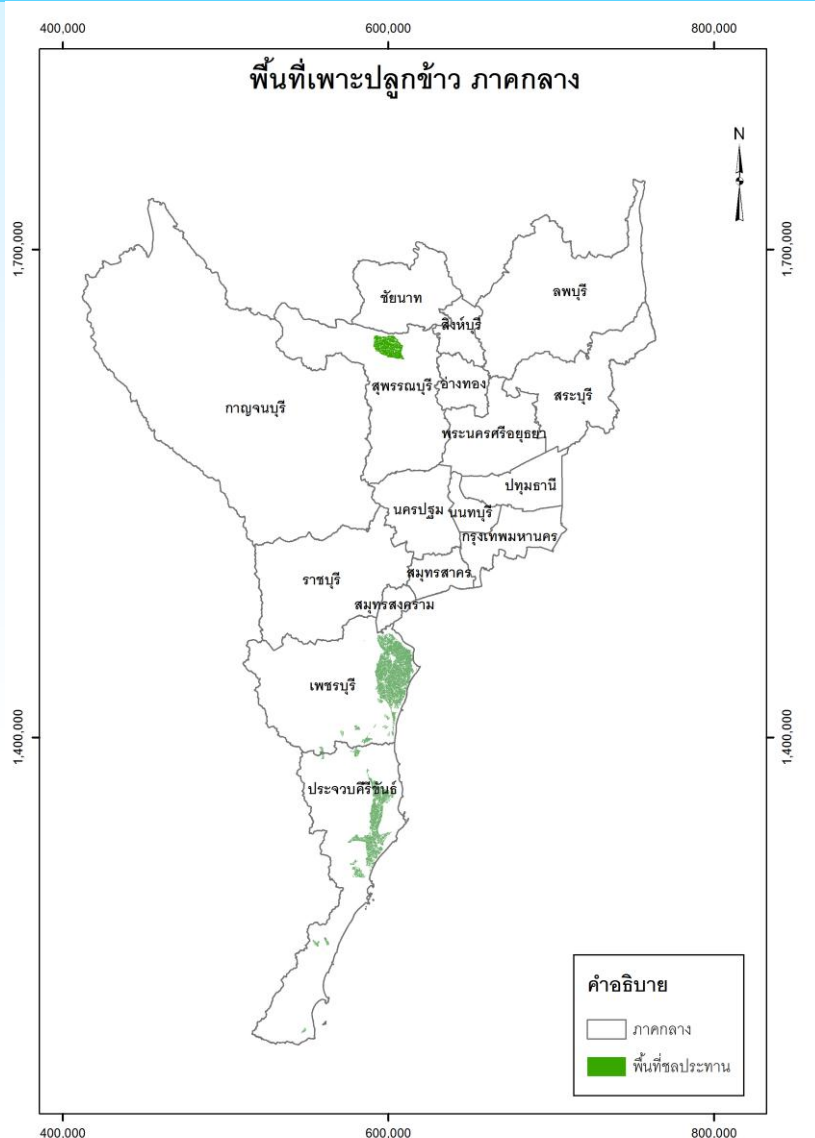


- ❑ ดำเนินการตามมติคณะกรรมการจัดการชลประทาน (JMC) ของแต่ละพื้นที่
- ❑ ขณะนี้อยู่ระหว่างการจัดเตรียมการประชุมจะแล้วเสร็จภายในเดือนพฤษภาคม 2559
- ❑ แนะนำให้เพาะปลูกในเขตพื้นที่ชลประทานประมาณ 1.93 ล้านไร่ ใน 13 จังหวัด ประกอบด้วย เชียงใหม่ เชียงราย แม่ฮ่องสอน พะเยา ลำพูน ลำปาง น่าน แพร่ อุตรดิตถ์ สุโขทัย พิษณุโลก พิจิตร และอุทัยธานี ได้ตั้งแต่กลางเดือนกรกฎาคม



การเพาะปลูกพืชช่วงฤดูฝนในโครงการชลประทานอื่นๆ

ภาคกลาง



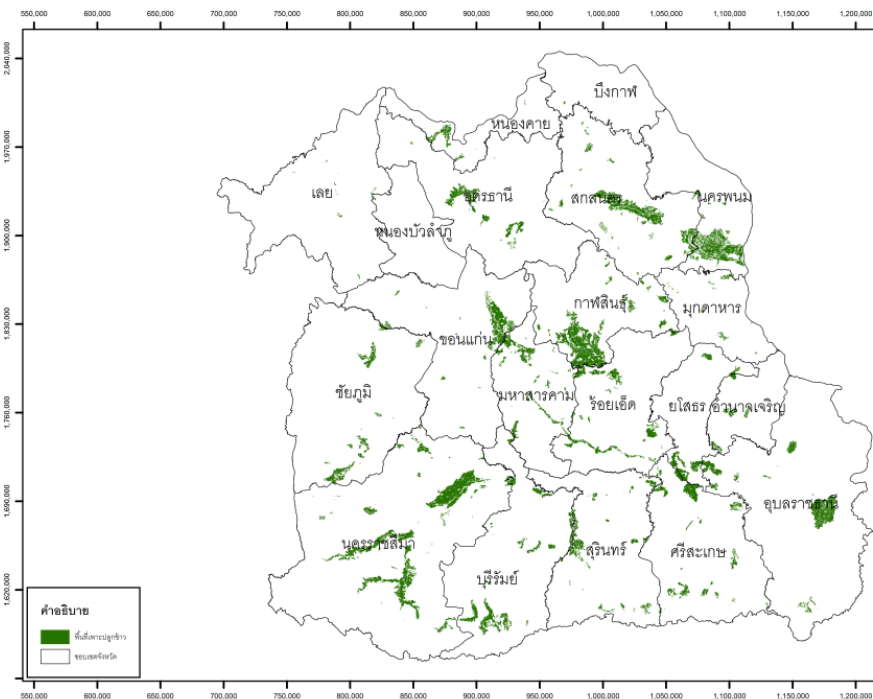
- ❑ ดำเนินการตามมติคณะกรรมการจัดการชลประทาน (JMC) ของแต่ละพื้นที่
- ❑ ขณะนี้อยู่ระหว่างการจัดเตรียมการประชุมจะแล้วเสร็จภายในเดือนพฤษภาคม 2559
- ❑ แนะนำให้เพาะปลูกในเขตพื้นที่ชลประทานประมาณ 0.47 ล้านไร่ ใน 3 จังหวัด ประกอบด้วย สุพรรณบุรี เพชรบุรี ประจวบคีรีขันธ์ ได้ตั้งแต่มิถุนายนถึงกรกฎาคม



การเพาะปลูกพืชช่วงฤดูฝนในโครงการชลประทานอื่นๆ

ภาคตะวันออกเฉียงเหนือ

พื้นที่เพาะปลูกข้าวในพื้นที่ภาคอีสาน



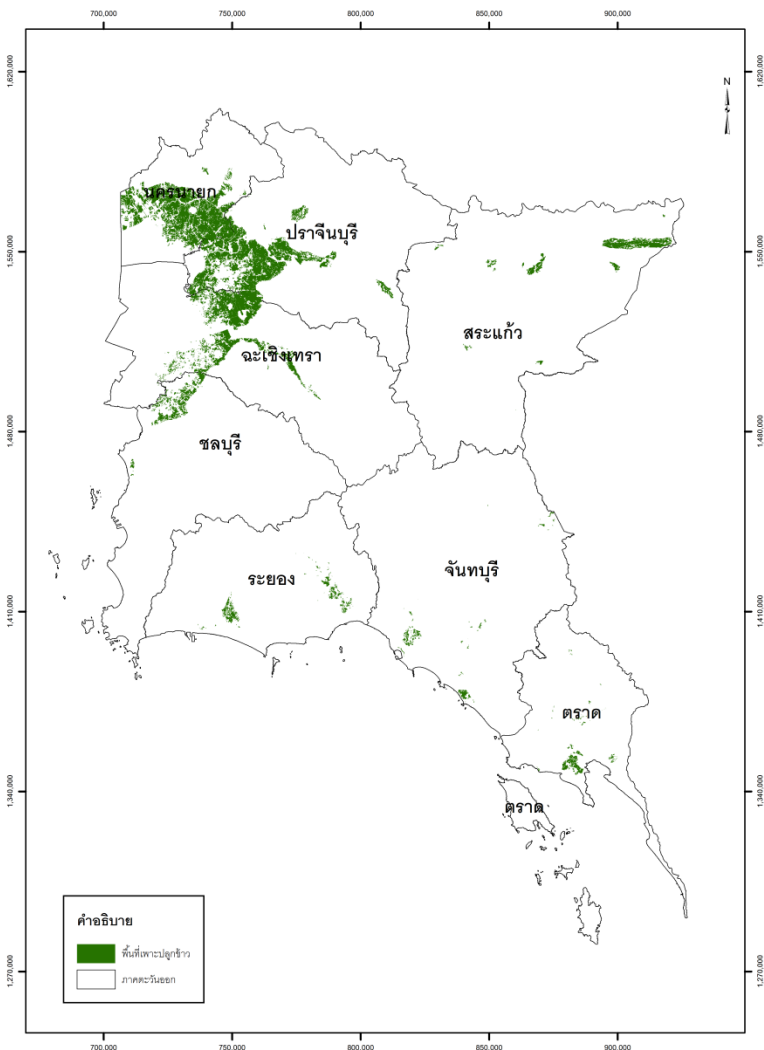
- ❑ ดำเนินการตามมติคณะกรรมการจัดการชลประทาน (JMC) ของแต่ละพื้นที่
- ❑ ขณะนี้อยู่ระหว่างการจัดเตรียมการประชุม จะแล้วเสร็จภายในเดือนพฤษภาคม 2559
- ❑ แนะนำให้เพาะปลูกในเขตพื้นที่ชลประทาน ประมาณ 3.26 ล้านไร่ ใน 20 จังหวัด ประกอบด้วย เลย หนองบัวลำภู หนองคาย อุดรธานี บึงกาฬ สกลนคร นครพนม กาฬสินธุ์ มหาสารคาม ร้อยเอ็ด มุกดาหาร ขอนแก่น ชัยภูมิ นครราชสีมา บุรีรัมย์ สุรินทร์ ศรีสะเกษ ยโสธร อำนาจเจริญ และอุบลราชธานี ได้ตั้งแต่ เดือน กรกฎาคม



การเพาะปลูกพืชช่วงฤดูฝนในโครงการชลประทานอื่นๆ

ภาคตะวันออก

พื้นที่เพาะปลูกข้าว ภาคตะวันออก



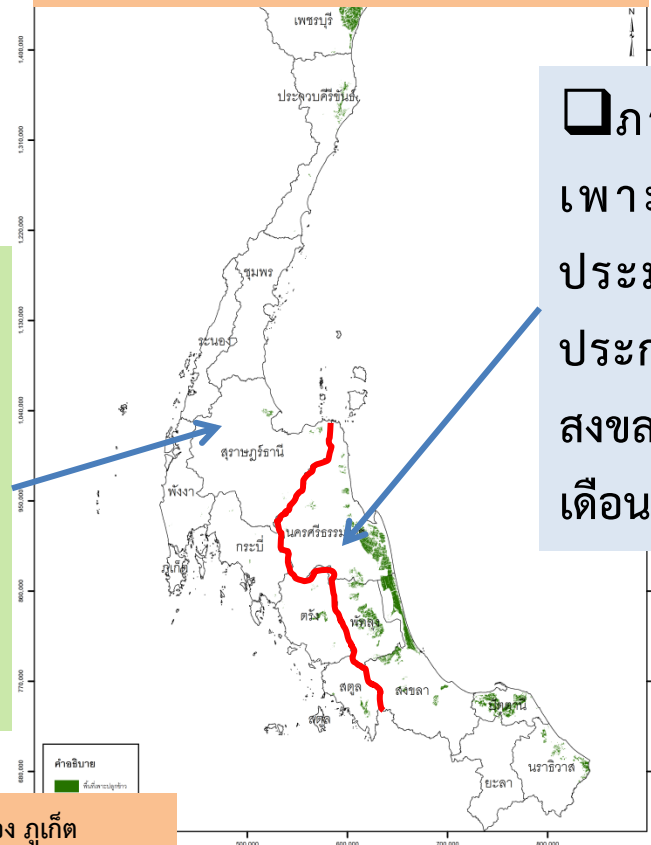
- ❑ ดำเนินการตามมติคณะกรรมการจัดการชลประทาน (JMC) ของแต่ละพื้นที่
- ❑ ขณะนี้อยู่ระหว่างการจัดเตรียมการประชุมจะแล้วเสร็จภายในเดือนพฤษภาคม 2559
- ❑ แนะนำให้เพาะปลูกในเขตพื้นที่ชลประทาน ประมาณ 0.85 ล้านไร่ ใน 8 จังหวัด ประกอบด้วย นครนายก ปราจีนบุรี สระแก้ว ฉะเชิงเทรา ชลบุรี ระยอง จันทบุรี ตราด ได้ตั้งแต่ปลายเดือนมิถุนายน



การเพาะปลูกพืชช่วงฤดูฝนในโครงการชลประทานอื่นๆ ภาคใต้

- ❑ ดำเนินการตามมติคณะกรรมการจัดการชลประทาน (JMC) ของแต่ละพื้นที่
- ❑ ขณะนี้อยู่ระหว่างการจัดเตรียมการประชุม จะแล้วเสร็จภายในเดือนพฤษภาคม 2559

พื้นที่เพาะปลูกรวม 0.897 ล้านไร่



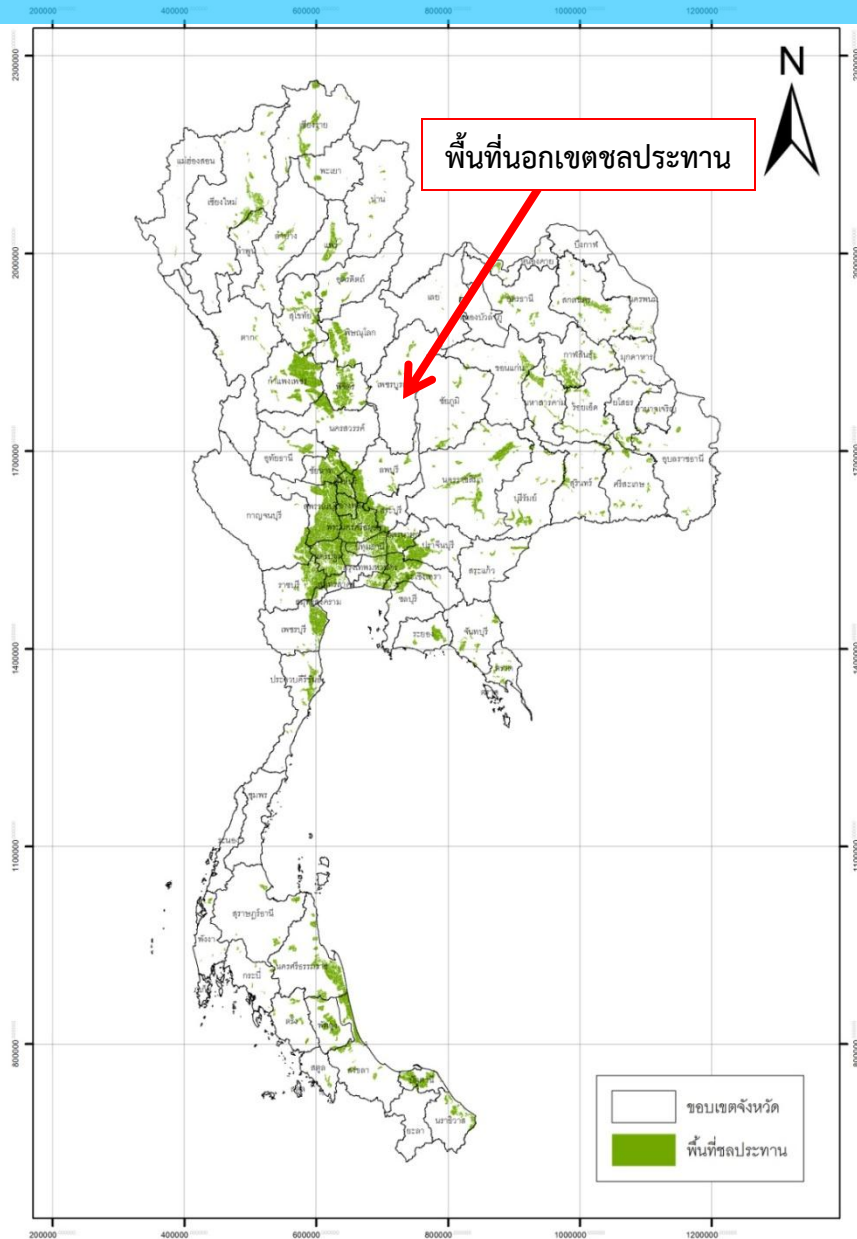
- ❑ ภาคใต้ฝั่งตะวันออก แนะนำให้เพาะปลูกในเขตพื้นที่ชลประทานประมาณ 0.87 ล้านไร่ ใน 6 จังหวัด ประกอบด้วย นครศรีธรรมราช พัทลุง สงขลา ปัตตานี ยะลา นราธิวาส ได้ตั้งแต่เดือนตุลาคม

- ❑ ภาคใต้ฝั่งตะวันตก แนะนำให้เพาะปลูกในเขตพื้นที่ชลประทานประมาณ 0.027 ล้านไร่ ใน 5 จังหวัด ประกอบด้วย สุราษฎร์ธานี พังงา กระบี่ ตรัง สตูล ได้ตั้งแต่ต้นเดือนสิงหาคม

จังหวัดที่ไม่มีพื้นที่เพาะปลูกข้าว 3 จังหวัด ได้แก่ ชุมพร ระนอง ภูเก็ต



การเพาะปลูกพืชช่วงฤดูฝนพื้นที่นอกเขตชลประทาน



พื้นที่เพาะปลูกนอกเขต
ชลประทาน แนะนำให้เกษตรกรทำ
การเพาะปลูกตามฤดูกาลปกติ
ประมาณกลางเดือนกรกฎาคม



กรมชลประทาน

จบการนำเสนอ

กรมชลประทาน งานเพื่อแผ่นดิน