



การบริหารจัดการน้ำทั้งระบบของประเทศไทย

กระทรวงเกษตรและสหกรณ์
กรมชลประทาน

สำนักงานชลประทานที่ 1

เชียงใหม่ ลำพูน แม่ฮ่องสอน



การบริหารจัดการน้ำ สำนักงานชลประทานที่ 1

ข้อมูลวันที่ 4 มีนาคม 2564



ปริมาณฝนเฉลี่ย

1,244 มม.



ปริมาณน้ำท่าเฉลี่ย

15,533 ล้าน ลบ.ม.

แหล่งเก็บกักน้ำ

ในเขตชลประทาน	จำนวน (แห่ง)	น้ำใช้การ ล้าน ลบ.ม.	% ใช้การ
ขนาดใหญ่	2	168.88	33.65
ขนาดกลาง	17	35.74	27.30
ขนาดเล็ก	191	42.70	-
แหล่งน้ำอื่น(ฝาย)	21	70.49	-
รวม	231	317.81	-

แหล่งน้ำต้นทุน ในเขตชลประทาน

317.81 ล้าน ลบ.ม.



ความต้องการดูแล (ล้าน ลบ.ม.)

อุปโภค - บริโภค	71.88
นิเวศและอื่นๆ	73.41
เกษตร	294.82
อุตสาหกรรม	0.50

แผนการจัดสรรน้ำ 440.61 ล้าน ลบ.ม.

ผลการจัดสรรน้ำ 222.63 ล้าน ลบ.ม.

นอกเขตชลประทาน

- แหล่งน้ำสาธารณะ/อื่นๆ มีปริมาณน้ำ 152.58 ล้าน ลบ.ม.
- จำนวนบ่อจิว จำนวน 13,755 บ่อ มีปริมาณน้ำ 8.67 ล้าน ลบ.ม.
- บ่อบาดาล จำนวน 5,529 บ่อ มีปริมาณน้ำ 8.08 ล้าน ลบ.ม.

แหล่งน้ำต้นทุน นอกเขตชลประทาน

169.33 ล้าน ลบ.ม.



ความต้องการดูแล (ล้าน ลบ.ม.)

อุปโภค - บริโภค	38.81
นิเวศและอื่นๆ	85.01
เกษตร	128.40
อุตสาหกรรม	13.19

แผนการจัดสรรน้ำ 265.38 ล้าน ลบ.ม.

ผลการจัดสรรน้ำ 181.81 ล้าน ลบ.ม.



พื้นที่การเกษตร รวม 2,937,239 ไร่

ในเขตชลประทาน 828,060 ไร่

นอกเขตชลประทาน 2,109,179 ไร่

แผนเพาะปลูกข้าวฤดูแล้ง 58,721 ไร่
เพาะปลูกไปแล้ว 100,697 ไร่

แผนเพาะปลูกข้าวฤดูแล้ง 31,853 ไร่
เพาะปลูกไปแล้ว 35,406 ไร่

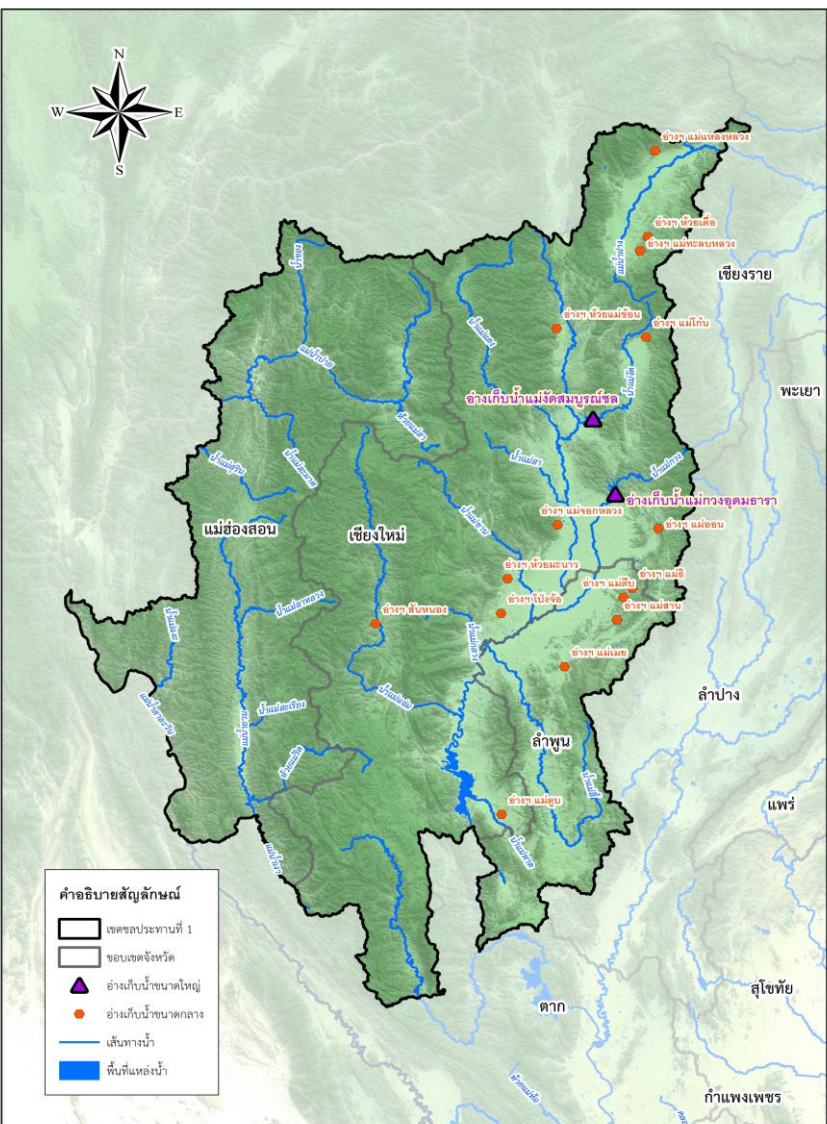
พื้นที่เสียหาย ไม่มี

พื้นที่เสียหาย ไม่มี



แผน-ผลการพัฒนาแหล่งน้ำ (โครงการชลประทานขนาดใหญ่และขนาดกลาง)

- ดำเนินการแล้ว ➔ จำนวน 46 แห่ง ความจุ 663.24 ล้าน ลบ.ม. พื้นที่ 667,909 ไร่
- อยู่ระหว่างดำเนินการ ➔ จำนวน 20 แห่ง ความจุ 1.25 ล้าน ลบ.ม. พื้นที่ 22,114 ไร่
- แผนปี 2565 ➔ จำนวน 20 แห่ง ความจุ 9.49 ล้าน ลบ.ม. พื้นที่ 62,140 ไร่





การบริหารจัดการน้ำ สำนักงานชลประทานที่ 1

ข้อมูลวันที่ 4 มีนาคม 2564



พื้นที่เสี่ยงภัยแล้งซ้ำซาก

	ในเขต	นอกเขต	รวม	ไร่
พื้นที่เสี่ยงภัยแล้งน้อย	-	213,930	213,930	ไร่
พื้นที่เสี่ยงภัยแล้งปานกลาง	-	92,386	92,386	ไร่
พื้นที่เสี่ยงภัยแล้งมาก	-	50,001	50,001	ไร่



พื้นที่เสี่ยงน้ำแล้งด้านอุปโภคบริโภคในเขตชลประทาน
(โดยการวิเคราะห์ร่วมกับสำนักงานทรัพยากรน้ำแห่งชาติ)

ได้แก่ กปภ.สาขาฝาง ,สาขาเชียงใหม่ (ชั้นพิเศษ) และสาขาแม่ฮ่องสอน
ทั้งนี้ ชป. และ กปภ. ได้วางแผนเตรียมมาตรการรองรับแล้ว

ปัจจุบันยังไม่มีพื้นที่ประสบภัยแล้ง



มาตรการเตรียมความพร้อมและแนวทางการช่วยเหลือ

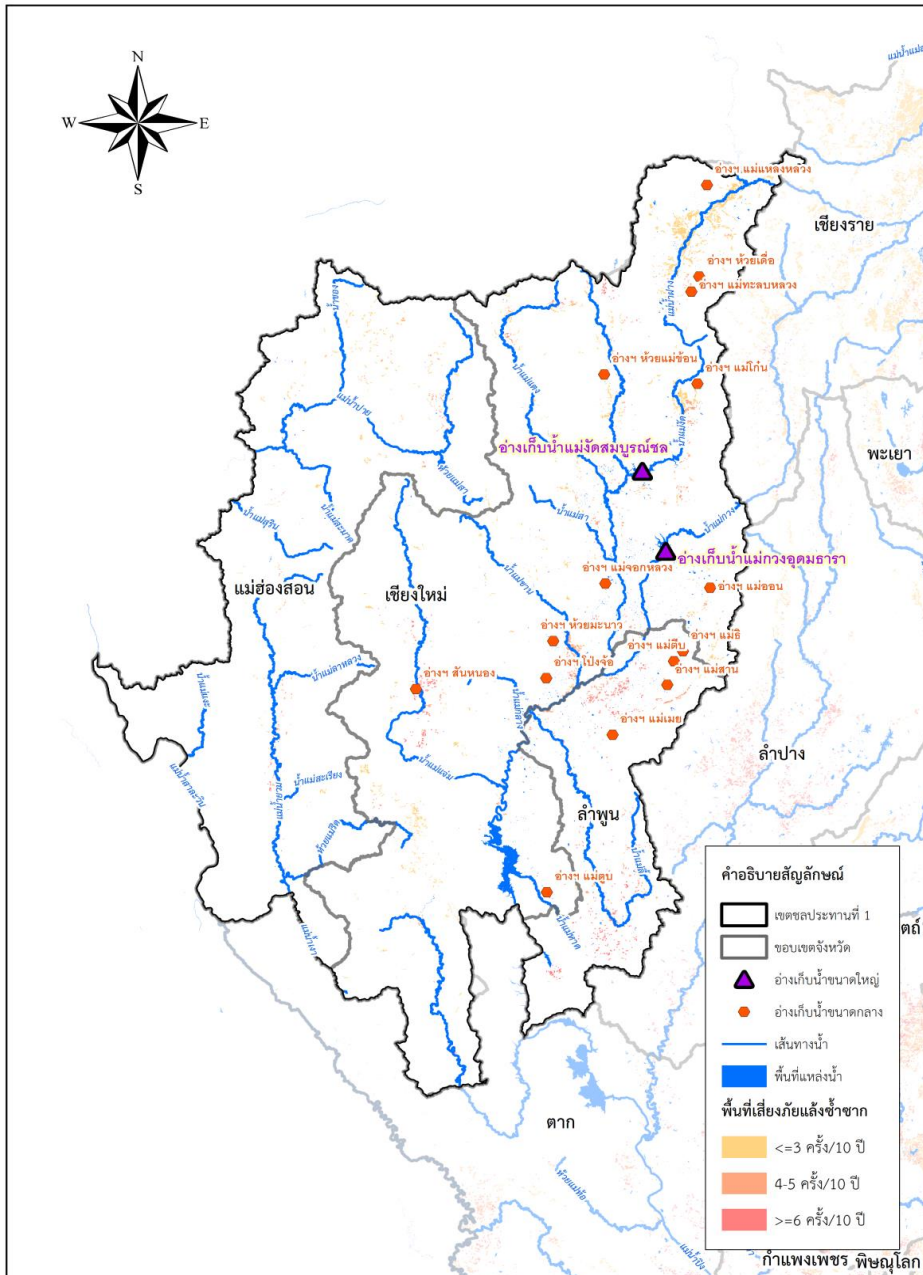
- ติดตาม วิเคราะห์ แนวโน้มสถานการณ์
- เตรียมความพร้อมเครื่องจักร เครื่องมือ ไว้ให้ความช่วยเหลือ
 - เครื่องสูบน้ำ 81 เครื่อง จ.เชียงใหม่ 58 เครื่อง จ.ลำพูน 19 เครื่อง จ.แม่ฮ่องสอน 4 เครื่อง
 - รถบรรทุกน้ำ 5 คัน



แผนการจ้างแรงงานเกษตรจำนวน 310 รายการ



	วงเงินการจ้าง	วงเงินการจ้าง
แผน	386,610,023 บาท	43,031,797 บาท
	จำนวน	จำนวน
	5,618 คน	2,444 คน
	ผล	





การบริหารจัดการน้ำ สำนักงานชลประทานที่ 1

พื้นที่เสี่ยงภัยแล้ง

▶ สรุปพื้นที่เสี่ยงภัยแล้ง จังหวัดเชียงใหม่

1.อำเภออมก๋อย ตำบลยางเปียง,ม่อนจอง 2.อำเภอเชียงดาว ตำบลเชียงดาว,ปิงโค้ง,เมืองนะ,แม่นะ,เมืองงาย,ทุ่งรวงข้าว,เมืองคอง 3.อำเภอแม่เมาะ ตำบลบ้านหลวง,แม่เมาะ,มะลิกา,แม่สาว,สันต้นมื่อ,ท่าตอน,แม่นาวาง 4.อำเภอฝาง ตำบลแม่สุ่น,เวียง,ม่อนปิ่น,แม่ฮอน,สันทราย,แม่คะ,แม่ข่า 5.อำเภอสันป่าตอง ตำบลน้ำบ่อหลวง 6.อำเภอภักขานิวัฒนา ตำบลแม่แดด 6.อำเภอฮอด ตำบลนาคอเรือ,หางดง,บ้านตาล 7.อำเภอแม่แตง ตำบลป่าแป๋ 8.อำเภอดอยหล่อ ตำบลสองแคว,สันติสุข,ยางคราม,ดอยหล่อ, 10.อำเภอกอยเต่า ตำบลดอยเต่า,บงตัน,บ้านแอ่น,ท่าเตื่อ,มีดกา 11.อำเภอหางดง ตำบลน้ำแพร่,บ้านปง,หนองควาย,บ้านตาล 12.อำเภอแม่แจ่ม ตำบลช้างเค็ง,ท่าผา,แม่ศึก,ปางหินฝน,แม่นาจร,กองแขก,บ้านทับ 13.อำเภอแมริม ตำบลโป่งแยง 14.อำเภอเวียงแหง ตำบลเมืองแหง,แสนไห,เปียงหลวง 15.อำเภอไชยปราการ ตำบลแม่ทะลบ,หนองบัว,ปงตำ,ศรีดงเย็น

▶ สรุปพื้นที่เสี่ยงภัยแล้ง จังหวัดลำพูน

1พื้นที่เสี่ยงด้านพืช

- 1) ข้าว ได้แก่ ตำบลป่าสัก อำเภอเมืองลำพูน จ.ลำพูน
- 2) ไม้ผล ได้แก่ ตำบลก่อ อำเภอลี้ จ.ลำพูน

2 พื้นที่เสี่ยงด้านประมง

-พื้นที่ที่กระชังเพาะเลี้ยงสัตว์น้ำ จำนวน 96 ตารางเมตร ในลุ่มน้ำปิง

3 พื้นที่เสี่ยงด้านปศุสัตว์

-โคเนื้อ กระบือ สุกร ได้แก่ ตำบลก่อ ตำบลดงดำ ตำบลนาทราย ตำบลป่าไผ่ ตำบลลาน ตำบลลี้ ตำบลศรีวิชัย (อำเภอลี้ จ.ลำพูน)

▶ สรุปพื้นที่เสี่ยงภัยแล้ง จังหวัดแม่ฮ่องสอน

พื้นที่เสี่ยงภัยแล้ง ของจังหวัดแม่ฮ่องสอน พบว่าพื้นที่ส่วนใหญ่เกือบทั้งจังหวัด ไม่ประสบปัญหาภัยแล้งในระดับรุนแรงหรือ จัดอยู่ในพื้นที่ที่ประสบปัญหาภัยแล้งในระดับต่ำเท่านั้น ส่วนใหญ่ไม่มีปัญหาด้านการเพาะปลูกมีเพียงการขาดน้ำ อุปกโภค-บริโภค ของราษฎร ที่อยู่บริเวณที่สูง บนเขาเท่านั้นและไม่รุนแรงมาก



การบริหารจัดการน้ำ สำนักงานชลประทานที่ 1

พื้นที่เสี่ยงอุทกภัย

▶ พื้นที่จุดเสี่ยง จังหวัดเชียงใหม่

1. พื้นที่เทศบาลนครเชียงใหม่
2. โรงพยาบาลลานนา
3. ตัวอำเภอสันกำแพง

▶ พื้นที่จุดเสี่ยง จังหวัดลำพูน

1. พื้นที่เทศบาลเมืองลำพูน อ.เมือง จ.ลำพูน
2. พื้นที่โครงการฝายแม่ปิงเก่า
3. เทศบาลตำบลป่าซาง
4. บริเวณสองฝั่งของลำน้ำลี้ และลำน้ำสาขาได้แก่ น้ำแม่ลอบ น้ำแม่หาด น้ำแม่แต๊ะ และลำห้วยตัม
5. ตลิ่งทั้งสองฝั่งของแม่น้ำลี้ตอนล่าง

▶ พื้นที่จุดเสี่ยง จังหวัดแม่ฮ่องสอน

1. พื้นที่เทศบาลอำเภอปาย จากลำน้ำปาย ลำน้ำห้วยม่วงคอน ห้วยม่วงสร้อย ห้วยแม่แพม เมื่อมีฝนตกหนักต่อเนื่อง
2. พื้นที่บริเวณศูนย์วิจัยข้าวแม่ฮ่องสอน จากลำน้ำกลาง
3. พื้นที่บริเวณบ้านเมืองปอน – บ้านหางปอน อำเภอขุนยวม จากลำน้ำเมืองปอน ห้วยยาง ห้วยซ่อม
4. พื้นที่บริเวณบ้านพะมอลอ บ้านทุ่งแล้ง บ้านหนองป่าแขม บ้านทุ่งแพม บ้านห้วยสิงห์ บ้านห้วยไผ่ บ้านห้วยกองแป เขตอำเภอแม่สะเรียง และบ้านผาผ่า เขตอำเภอสบเมย จากลำน้ำยวมและห้วยสาขา เมื่อมีฝนตกต่อเนื่อง



ผู้ประสานงานด้านการบริหารจัดการน้ำ สำนักงานชลประทานที่ 1

รายชื่อ	ตำแหน่ง	เบอร์โทรศัพท์ต่อ
นายสุตชาย พรหมมลมาศ	ผู้อำนวยการสำนักงานชลประทานที่ 1	0-5324-3984 , 0-53245-5421 08-1882-2987 , 08-4874-6250
นายวุฒิชัย รักษาสุข	รองผู้อำนวยการสำนักงานชลประทานที่ 1	0-5300-6265 08-4874-6119
นายอภิวัฒน์ ภูมิไธสง	ผู้อำนวยการส่วนบริหารจัดการน้ำและบำรุงรักษา	0-5324-5418 08-1845-9324 , 08-4847-6101
นายธนิต จำภา	หัวหน้าฝ่ายบริหารจัดการน้ำ	0-5324-5418 09-1789-9461
นายปราณต์ จรมาศ	หัวหน้าฝ่ายประมวลวิเคราะห์สถานการณ์น้ำ	0-5324-5418 08-6912-7670

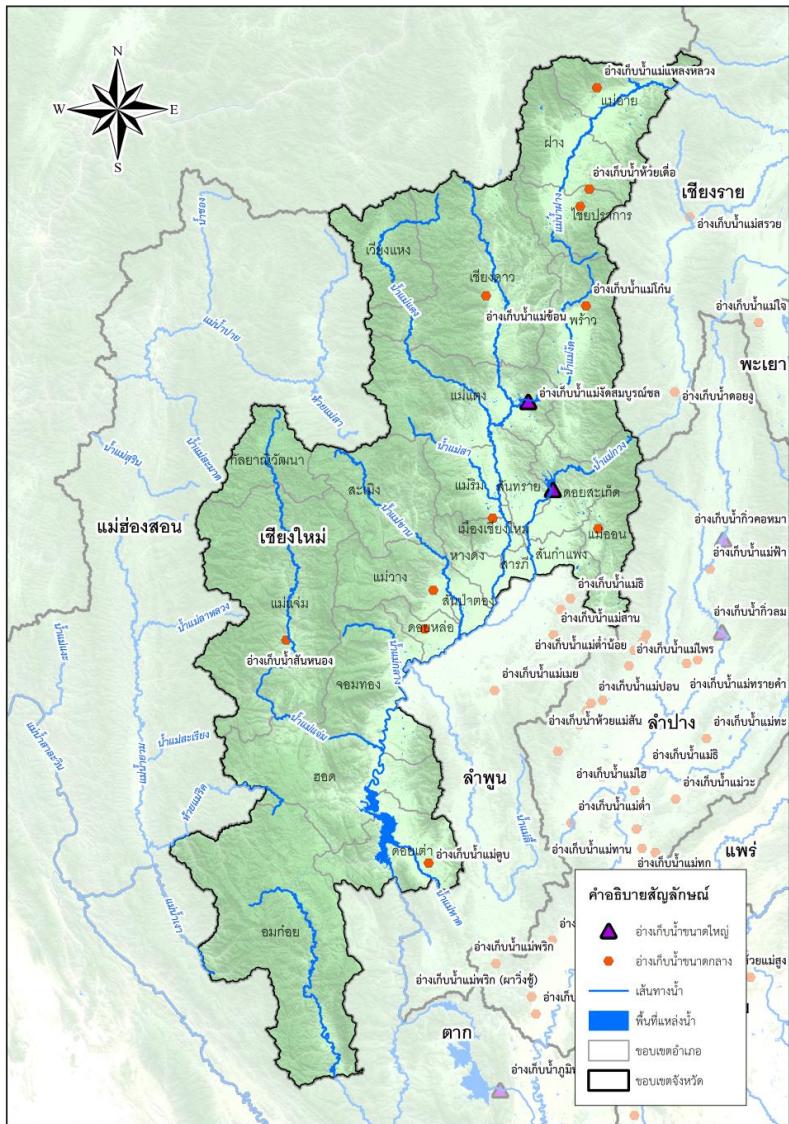


การบริหารจัดการน้ำ จังหวัด เชียงใหม่

ข้อมูลวันที่ 4 มีนาคม 2564

ปริมาณฝนเฉลี่ย
1,391 มม.

ปริมาณน้ำท่าเฉลี่ย
9,247 ล้าน ลบ.ม.



แหล่งเก็บกักน้ำ

ในเขตชลประทาน	จำนวน (แห่ง)	น้ำใช้การ ล้าน ลบ.ม.	% ใช้การ
ขนาดใหญ่	2	168.88	33.65
ขนาดกลาง	13	25.87	26.66
ขนาดเล็ก	117	29.71	45.17
แหล่งน้ำอื่น(ฝาย)	9	25.78	-
รวม	141	250.24	-

แหล่งน้ำต้นทุน ในเขตชลประทาน

250.24 ล้าน ลบ.ม.

ความต้องการดูแล (ล้าน ลบ.ม.)

- อุปโภค - บริโภค 16.73
- นิเวศและอื่นๆ 71.36
- เกษตร 220.22
- อุตสาหกรรม 0.50

แผนการจัดสรรน้ำ 308.81 ล้าน ลบ.ม.

ผลการจัดสรรน้ำ 132.95 ล้าน ลบ.ม.

นอกเขตชลประทาน

- แหล่งน้ำสาธารณะ/อื่นๆ มีปริมาณน้ำ 92.72 ล้าน ลบ.ม.
- จำนวนบ่อจิว จำนวน 10,413 บ่อ มีปริมาณน้ำ 6.56 ล้าน ลบ.ม.
- บ่อบาดาล จำนวน 2,270 บ่อ มีปริมาณน้ำ 4.45 ล้าน ลบ.ม.

แหล่งน้ำต้นทุน นอกเขตชลประทาน

103.73 ล้าน ลบ.ม.

ความต้องการดูแล (ล้าน ลบ.ม.)

- อุปโภค - บริโภค 27.45
- นิเวศและอื่นๆ 58.93
- เกษตร 78.10
- อุตสาหกรรม 10.29

แผนการจัดสรรน้ำ 174.76 ล้าน ลบ.ม.

ผลการจัดสรรน้ำ 119.73 ล้าน ลบ.ม.

พื้นที่การเกษตร รวม 1,830,733 ไร่

ในเขตชลประทาน 668,084 ไร่ + นอกเขตชลประทาน 1,162,649 ไร่

แผนเพาะปลูกข้าวฤดูแล้ง 58,641 ไร่ แผนเพาะปลูกข้าวฤดูแล้ง 26,238 ไร่
เพาะปลูกไปแล้ว 86,157 ไร่ เพาะปลูกไปแล้ว 31,336 ไร่

พื้นที่เสียหาย ไม่มี พื้นที่เสียหาย ไม่มี

แผน-ผลการพัฒนาแหล่งน้ำ (โครงการชลประทานขนาดใหญ่และขนาดกลาง)

- ดำเนินการแล้ว** ➔ จำนวน 32 แห่ง ความจุ 626.87 ล้าน ลบ.ม. พื้นที่ 599,562 ไร่
- อยู่ระหว่างดำเนินการ** ➔ จำนวน 15 แผนงาน พื้นที่รับประโยชน์ 18,494 ไร่
- แผนปี 2565** ➔ จำนวน 39 แผนงาน พื้นที่รับประโยชน์ 46,550 ไร่



การบริหารจัดการน้ำ จังหวัดเชียงใหม่

ข้อมูลวันที่ 4 มีนาคม 2564



พื้นที่เสี่ยงภัยแล้งซ้ำซาก

	ในเขต	นอกเขต	รวม	ไร่
พื้นที่เสี่ยงภัยแล้งน้อย	-	183,149	183,149	ไร่
พื้นที่เสี่ยงภัยแล้งปานกลาง	-	56,272	56,272	ไร่
พื้นที่เสี่ยงภัยแล้งมาก	-	16,281	16,281	ไร่



พื้นที่เสี่ยงน้ำแล้งด้านอุปโภคบริโภคในเขตชลประทาน (โดยการวิเคราะห์ร่วมกับสำนักงานทรัพยากรน้ำแห่งชาติ)

ได้แก่ กปภ.สาขาฝาง ,สาขาเชียงใหม่(ชั้นพิเศษ) ทั้งนี้ ขป. และ กปภ. ได้วางแผนเตรียมมาตรการรองรับแล้ว

ปัจจุบันยังไม่มีพื้นที่ประสบภัยแล้ง



มาตรการเตรียมความพร้อมและแนวทางการช่วยเหลือ

- ติดตาม วิเคราะห์ แนวโน้มสถานการณ์
- เตรียมความพร้อมเครื่องจักร เครื่องมือ ไว้ให้ความช่วยเหลือ
- เครื่องสูบน้ำ 58 เครื่อง แผน คป.เชียงใหม่ 18 เครื่อง /คป.แม่แตง 24 เครื่อง /คป.แม่แก้ว(เขตเชียงใหม่) 16 เครื่อง
- รถบรรทุกน้ำ 2 คัน คป.เชียงใหม่



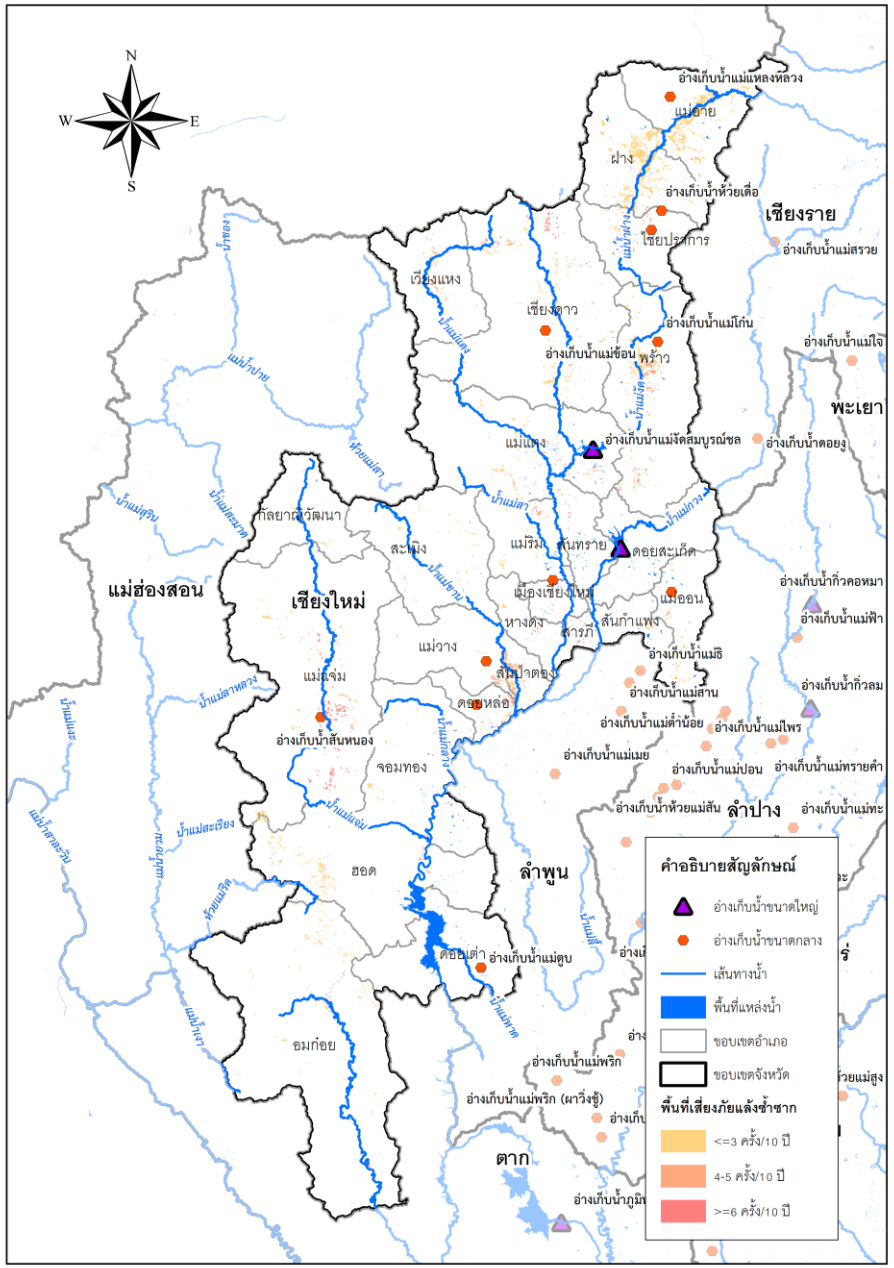
แผนการจ้างแรงงานเกษตรจำนวน 250 รายการ

แผน

วงเงินการจ้าง
318,903,822 บาท
จำนวน
4,547 คน

ผล

วงเงินการจ้าง
29,177,267 บาท
จำนวน
1,610 คน





การบริหารจัดการน้ำ จังหวัดเชียงใหม่

พื้นที่เสี่ยงภัยแล้ง

▶ สรุปพื้นที่เสี่ยงภัยแล้ง ปี 2563 จังหวัดเชียงใหม่

1.อำเภออมก๋อย ตำบลยางเปียง,ม่อนจอง 2.อำเภอเชียงดาว ตำบลเชียงดาว,ปิงโค้ง,เมืองนะ,แม่นะ,เมืองงาย,ทุ่งรวงข้าว,เมืองคอง 3.อำเภอแม่เมาะ ตำบลบ้านหลวง,แม่เมาะ,มะลิกา,แม่สาว,สันต้นม้อ,ท่าตอน,แม่นาวาง 4.อำเภอฝาง ตำบลแม่สุน,เวียง,ม่อนปิ่น,แม่งอน,สันทราย,แม่คะ,แม่ซ่า 5.อำเภอสันป่าตอง ตำบลน้ำบ่อหลวง 6.อำเภอภักดีพัฒนา ตำบลแม่แดด 6.อำเภอฮอด ตำบลนาคอเรือ,หางดง,บ้านตาล 7.อำเภอแม่แตง ตำบลป่าแป๋ 8.อำเภอดอยหล่อ ตำบลสองแคว,สันติสุข,ยางคราม,ดอยหล่อ, 10.อำเภอภูกอยเต่า ตำบลดอยเต่า,บงตัน,บ้านแอน,ท่าเตือ,มีดกา 11.อำเภอหางดง ตำบลน้ำแพร่,บ้านปง,หนองควาย,บ้านตาล 12.อำเภอแม่แจ่ม ตำบลช่างเคิ่ง,ท่าผา,แม่ศึก,ปางหินฝน,แม่นาจร,กองแขก,บ้านทับ 13.อำเภอแม่ริม ตำบลโป่งแยง 14.อำเภอเวียงแหง ตำบลเมืองแหง,แสนไห,เปียงหลวง 15.อำเภอไชยปราการ ตำบลแม่ทะลบ,หนองบัว,ปงดำ,ศรีดงเย็น

พื้นที่เสี่ยงอุทกภัย

▶ การเฝ้าระวังจุดเสี่ยงประสบภัยจากน้ำหลาก

- 1.พื้นที่เทศบาลนครเชียงใหม่
2. โรงพยาบาลลานนา
3. ตัวอำเภอสันกำแพง

▶ การบริหารจัดการ (แผนเผชิญเหตุ)

1. เฝ้าระวังพื้นที่เทศบาลนครเชียงใหม่ เสริมความสูงกำแพงริมตลิ่งแม่น้ำปิงเพิ่มความจุลำน้ำปิงจาก 450 ลบ.ม./วิ เป็น 550 ลบ.ม/วิ และอุดท่อระบายน้ำเสียป้องกันน้ำปิงไหลย้อนเข้าเมือง (ทศ.ชม.)
 - สูบน้ำออกจากพื้นที่เทศบาลนครเชียงใหม่ ตามแผนฯจำนวน 37 จุด 63 เครื่อง (สขป.1 ,ทศ.ชม. ,อบจ.ชม.)
 - เฝ้าระวังน้ำหลากจากห้วยช่างเคียน, ห้วยแก้ว, ถ.สุเทพ (มต.)
 - ผันน้ำจากคลองส่งน้ำแม่แตงลงน้ำแม่ริมและแม่สา (มต.)
 - พร่องน้ำอ่างเก็บน้ำห้วยหยวก 0.30 ล้าน ลบ.ม. (มต.)
 - สูบน้ำจากห้วยช่างเคียนและห้วยแก้วลงคลองฯแม่แตง (มต.)
 - ผันน้ำจาก ถ.สุเทพ ลงคลองส่งน้ำแม่แตง (ทศ.ชม.)
 - ผันน้ำจากคลองฯแม่แตงลงคลองซอย 1L-19L
 - คลองแม่ซ่า เข้าสถานีสูบน้ำศรีดงชัยและสูบลงแม่น้ำปิงท้ายเมืองเชียงใหม่ (มต.)
2. เฝ้าระวัง รพ.ลานนา ผันน้ำจากคลองแม่ช่าบริเวณ รพ.ลานนา เข้าสู่สถานีสูบน้ำ อบจ.ชม.แล้วสูบลงแม่น้ำปิง (อบจ.ชม.)
3. เฝ้าระวังตัวอำเภอสันกำแพง (มก.)
 - ผันน้ำแม่ออนเข้าคลองผันน้ำ 12 ลบ.ม/วิ ลง Lmc-แม่กวาง
 - ผันน้ำแม่ออนเข้าเหมืองลึก 12 ลบ.ม/วิ ลงน้ำแม่กวาง



ผู้ประสานงานด้านการบริหารจัดการน้ำ จังหวัดเชียงใหม่

รายชื่อ	ตำแหน่ง	เบอร์โทรติดต่อ
นายจรินทร์ คงศรีเจริญ	ผู้อำนวยการโครงการชลประทานเชียงใหม่	0-5311-2200 ต่อ 101 08-1783-5089
นายสิรภพ แทนมณี	หัวหน้าฝ่ายจัดสรรน้ำและปรับปรุงระบบชลประทาน	0-5311-2200 ต่อ 102 08-6731-1488
นายอัธยา อรรณพเพ็ชร	ผู้อำนวยการโครงการส่งน้ำและบำรุงรักษาแม่กวางอุดมธารา	0-5386-5680
นายกิตติ์วิรัช ภัคเชียรโชติ	หัวหน้าฝ่ายจัดสรรน้ำและปรับปรุงระบบชลประทาน	0-5386-5685 08-6421-3609
นายวศิน ลีนาชีนาเวศ	ผู้อำนวยการโครงการส่งน้ำและบำรุงรักษาแม่แตง	0-5347-1659
นายเชษฐพงศ์ นันทิทรรก	หัวหน้าฝ่ายจัดสรรน้ำและปรับปรุงระบบชลประทาน	0-5347-1396 08-1884-2145
นายเฉลิมเกียรติ อินทกนก	ผู้อำนวยการโครงการส่งน้ำและบำรุงรักษาแม่แฝก-แม่จัดสมบูรณ์ชล	0-5310-6476 08-1595-2040
นายณัฐพล อภินันทโน	หัวหน้าฝ่ายจัดสรรน้ำและปรับปรุงระบบชลประทาน	0-5304-7321 08-4170-2208



การบริหารจัดการน้ำ จังหวัดลำพูน

ข้อมูลวันที่ 4 มีนาคม 2564



ปริมาณฝนเฉลี่ย
1,080 มม.



ปริมาณน้ำท่าเฉลี่ย
1,452 ล้าน ลบ.ม.



แหล่งเก็บกักน้ำ

ในเขตชลประทาน	จำนวน (แห่ง)	น้ำใช้การ ล้าน ลบ.ม.	% ใช้การ
ขนาดใหญ่	-	-	-
ขนาดกลาง	4	9.87	29.10
ขนาดเล็ก	45	7.40	32.43
แหล่งน้ำอื่นๆ (ฝาย)	6	15.95	-
รวม	55	33.22	-

นอกเขตชลประทาน

- แหล่งน้ำสาธารณะ/อื่นๆ มีปริมาณน้ำ 16.29 ล้าน ลบ.ม.
- จำนวนบ่อจิว จำนวน 2,299 บ่อ มีปริมาณน้ำ 1.45 ล้าน ลบ.ม.
- บ่อบาดาล จำนวน 2,903 บ่อ มีปริมาณน้ำ 3.19 ล้าน ลบ.ม.



พื้นที่การเกษตร รวม 802,647 ไร่

ในเขตชลประทาน 137,726 ไร่

แผนเพาะปลูกข้าวฤดูแล้ง - ไร่
เพาะปลูกไปแล้ว 14,540 ไร่

พื้นที่เสียหาย ไม่มี

นอกเขตชลประทาน 664,921 ไร่

แผนเพาะปลูกข้าวฤดูแล้ง 5,922 ไร่
เพาะปลูกไปแล้ว 3,787 ไร่

พื้นที่เสียหาย ไม่มี



แผน-ผลการพัฒนาแหล่งน้ำ (โครงการชลประทานขนาดใหญ่และขนาดกลาง)

ดำเนินการแล้ว ➔ จำนวน 8 แห่ง ความจุ 35.10 ล้าน ลบ.ม. พื้นที่ 55,274 ไร่

อยู่ระหว่างดำเนินการ ➔ จำนวน 4 แห่ง ความจุ 0.750 ล้าน ลบ.ม. พื้นที่ 3,370 ไร่

แผนปี 2565 ➔ จำนวน 5 แห่ง ความจุ 9.49 ล้าน ลบ.ม. พื้นที่ 14,090 ไร่

แหล่งน้ำต้นทุน ในเขตชลประทาน

33.22 ล้าน ลบ.ม.

ความต้องการดูแล (ล้าน ลบ.ม.)

อุปโภค - บริโภค	4.36
นิเวศและอื่นๆ	1.99
เกษตร	48.54
อุตสาหกรรม	-

แผนการจัดสรรน้ำ
54.89 ล้าน ลบ.ม.

ผลการจัดสรรน้ำ
42.52 ล้าน ลบ.ม.

แหล่งน้ำต้นทุน นอกเขตชลประทาน

23.5 ล้าน ลบ.ม.

ความต้องการดูแล (ล้าน ลบ.ม.)

อุปโภค - บริโภค	6.71
นิเวศและอื่นๆ	10.86
เกษตร	16.90
อุตสาหกรรม	2.76

แผนการจัดสรรน้ำ
37.22 ล้าน ลบ.ม.

ผลการจัดสรรน้ำ
25.50 ล้าน ลบ.ม.



การบริหารจัดการน้ำ จังหวัด ลำพูน

ข้อมูลวันที่ 4 มีนาคม 2564



พื้นที่เสี่ยงภัยแล้งซ้ำซาก

	ในเขต	นอกเขต	รวม	
พื้นที่เสี่ยงภัยแล้งน้อย	-	2,218	2,218	ไร่
พื้นที่เสี่ยงภัยแล้งปานกลาง	-	24,528	24,528	ไร่
พื้นที่เสี่ยงภัยแล้งมาก	-	30,771	30,771	ไร่



ไม่มีพื้นที่เสี่ยงน้ำแล้งด้านอุปโภคบริโภคในเขตชลประทาน

(โดยการวิเคราะห์ร่วมกับสำนักงานป้องกันและบรรเทาสาธารณภัยจังหวัด) ทั้งนี้ ชป. ได้วางแผนเตรียมมาตรการรองรับแล้ว

ปัจจุบันยังไม่มีพื้นที่ประสบภัยแล้ง



มาตรการเตรียมความพร้อมและแนวทางการช่วยเหลือ

- ติดตาม วิเคราะห์ แนวโน้มสถานการณ์
- เตรียมความพร้อมเครื่องจักร เครื่องมือ ไว้ให้ความช่วยเหลือ
 - เครื่องสูบน้ำ 19 เครื่อง คบ.ลำพูน 15 เครื่อง / คบ.แม่ทอง(เขตลำพูน) 4 เครื่อง
 - รถบรรทุกน้ำ 2 คัน

แผนการจ้างแรงงานเกษตรจำนวน 44 รายการ

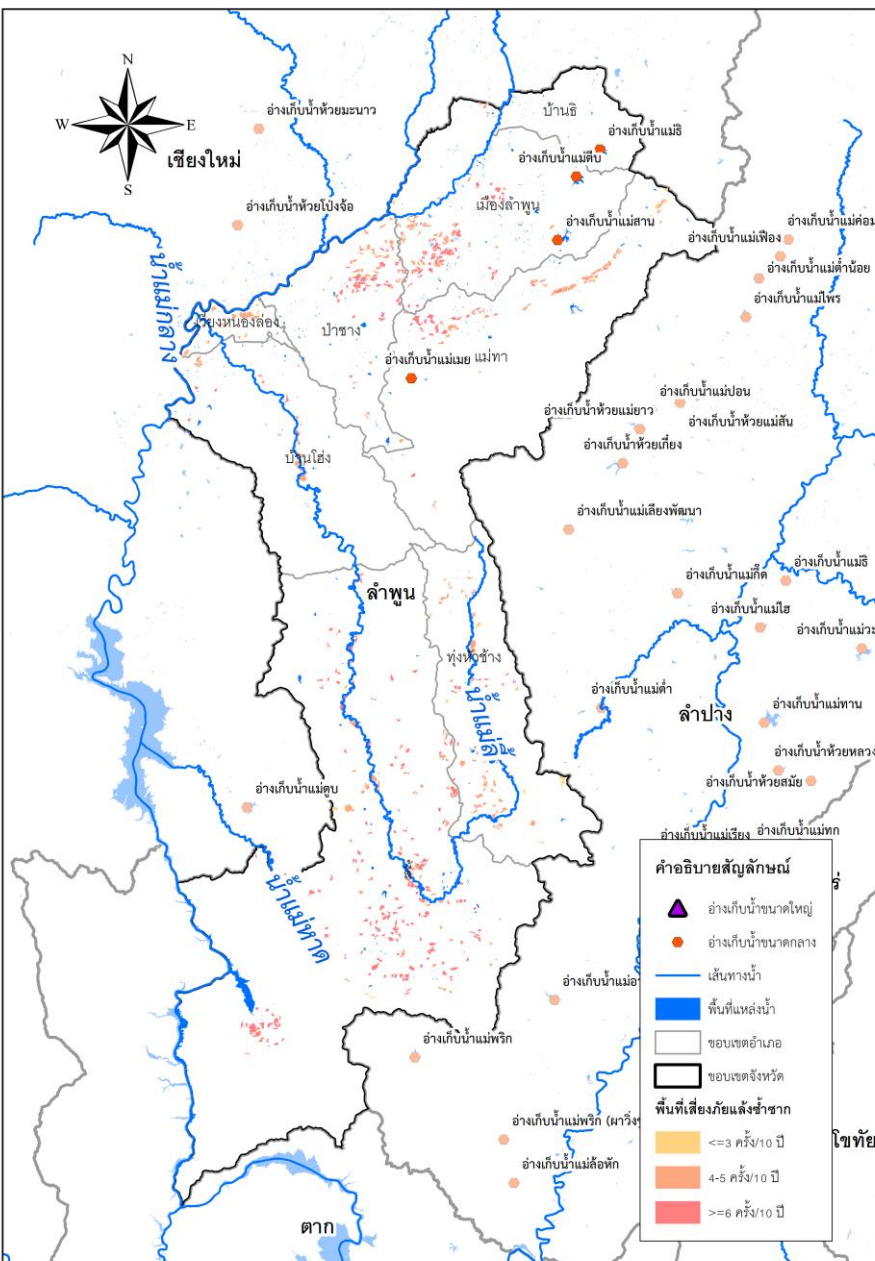


แผน

วงเงินการจ้าง
48,336,401 บาท
จำนวน
808 คน

ผล

วงเงินการจ้าง
8,393,623 บาท
จำนวน
447 คน





การบริหารจัดการน้ำ จังหวัดลำพูน

พื้นที่เสี่ยงปัญหาภัยแล้ง

1 พื้นที่เสี่ยงด้านพืช

- 1) ข้าว ได้แก่ ตำบลป่าสัก อำเภอเมืองลำพูน จ.ลำพูน
- 2) ไม้ผล ได้แก่ ตำบลก้อ อำเภอลี้ จ.ลำพูน

2 พื้นที่เสี่ยงด้านประมง

-พื้นที่ที่กระชังเพาะเลี้ยงสัตว์น้ำ จำนวน 96 ตารางเมตร ในลุ่มน้ำปิง

3 พื้นที่เสี่ยงด้านปศุสัตว์

-โคเนื้อ กระบือ สุกร ได้แก่ ตำบลก้อ ตำบลดงดำ ตำบลนาทราย ตำบลป่าไผ่ ตำบลลาน ตำบลลี้ ตำบลศรีวิชัย (อำเภอลี้ จ.ลำพูน)

พื้นที่เสี่ยงอุทกภัย

การเฝ้าระวังจุดเสี่ยงประสพภัยจากน้ำหลาก

1. พื้นที่เทศบาลเมืองลำพูน อ.เมือง จ.ลำพูน
2. พื้นที่โครงการฝายแม่ปิงเก่า
3. เทศบาลตำบลป่าซาง
4. บริเวณสองฝั่งของลำน้ำลี้และลำน้ำสาขา ได้แก่ น้ำแม่ลอบ น้ำแม่หาด น้ำแม่เต๊ะ และลำห้วยตม
5. ตลิ่งทั้งสองฝั่งของแม่น้ำลี้ตอนล่าง

การบริหารจัดการ (แผนเผชิญเหตุ)

1. เฝ้าระวังพื้นที่ตัวอำเภอเมืองลำพูนและอำเภอป่าซาง

- เมื่อระดับน้ำ ที่สถานี P.81 อ.สันกำแพง จ.เชียงใหม่ มีระดับสูงเกินกว่า 5.80 ม. ในอีก 7 ชั่วโมงถัดมาระดับน้ำที่สถานี P.5 อ.เมือง จ.ลำพูน ก็จะสูงถึง 5.00 ม. (เริ่มคันตลิ่ง)
- เมื่อระดับน้ำ ที่สถานี P.77 อ.แม่ทา จ.ลำพูน มีระดับสูงเกินกว่า 3.80 ม. ในอีก 8-9 ชั่วโมงถัดมา ระดับน้ำที่สถานี P.87 อ.ป่าซาง จ.ลำพูน ก็จะสูงถึง 4.10 ม. (เริ่มคันตลิ่ง)

2. เฝ้าระวังตัวอำเภอบ้านโฮ่ง

- เมื่อระดับน้ำ ที่สถานี P.76 อ.ลี้ จ.ลำพูน มีระดับสูงเกินกว่า 5.40 ม. ในอีก 15 ชั่วโมงถัดมาระดับน้ำที่สถานี P.85 อ.บ้านโฮ่ง จ.ลำพูน ก็จะสูงถึง 3.50 ม. (เริ่มคันตลิ่ง)



ผู้ประสานงานด้านการบริหารจัดการน้ำ จังหวัดลำพูน

รายชื่อ	ตำแหน่ง	เบอร์โทรติดต่อ
นายวุฒิชัย รักษาสุข	ผู้อำนวยการโครงการชลประทานลำพูน	0-5300-6265, 08-4874-6119
นายสุภรณ์วัฒน์ สุรการ	หัวหน้าฝ่ายจัดสรรน้ำและปรับปรุงระบบชลประทาน	0-5300-6262, 08-7175-9449
นางอรินปภา วรศาสตร์	หัวหน้าฝ่ายส่งน้ำและบำรุงรักษา ที่ 1	0-5300-6262, 08-9962-9953
นายประเสริฐ ปาลีภัย	หัวหน้าฝ่ายส่งน้ำและบำรุงรักษา ที่ 2	0-5300-6262, 08-3946-3505
นายกิตติศักดิ์ ศรีวิชัย	หัวหน้าฝ่ายส่งน้ำและบำรุงรักษา ที่ 3	0-5300-6262, 09-8748-8296
นายสมภพ แก้ววิเศษ	หัวหน้าฝ่ายส่งน้ำและบำรุงรักษา ที่ 4	0-5300-6262, 08-6911-4819



การบริหารจัดการน้ำ จังหวัดแม่ฮ่องสอน

ข้อมูลวันที่ 4 มีนาคม 2564

ปริมาณฝนเฉลี่ย
1,262.20 มม.

ปริมาณน้ำท่าเฉลี่ย
4,834 ล้าน ลบ.ม.

แหล่งเก็บกักน้ำ

ในเขตชลประทาน	จำนวน (แห่ง)	น้ำใช้การ ล้าน ลบ.ม.	% ใช้การ
ขนาดใหญ่	-	-	-
ขนาดกลาง	-	-	-
ขนาดเล็ก	29	5.59	-
แหล่งน้ำอื่นๆ(ฝาย)	6	28.76	-
รวม	35	34.35	-

แหล่งน้ำต้นทุน ในเขตชลประทาน

34.35 ล้าน ลบ.ม.

ความต้องการดูแล (ล้าน ลบ.ม.)

อุปโภค - บริโภค	50.79
นิเวศและอื่นๆ	0.06
เกษตร	26.06
อุตสาหกรรม	-

แผนการจัดสรรน้ำ
76.91 ล้าน ลบ.ม.

ผลการจัดสรรน้ำ
47.16 ล้าน ลบ.ม.

นอกเขตชลประทาน

■ แหล่งน้ำสาธารณะ/อื่นๆ

มีปริมาณน้ำ 43.57 ล้าน ลบ.ม.

■ จำนวน บ่อจืด จำนวน 1,043 บ่อ

มีปริมาณน้ำ 0.66 ล้าน ลบ.ม.

■ บ่อบาดาล จำนวน 356 บ่อ

มีปริมาณน้ำ 0.43 ล้าน ลบ.ม.

แหล่งน้ำต้นทุน นอกเขตชลประทาน

26.76 ล้าน ลบ.ม.

ความต้องการดูแล (ล้าน ลบ.ม.)

อุปโภค - บริโภค	4.65
นิเวศและอื่นๆ	15.22
เกษตร	33.40
อุตสาหกรรม	0.14

แผนการจัดสรรน้ำ
53.40 ล้าน ลบ.ม.

ผลการจัดสรรน้ำ
36.58 ล้าน ลบ.ม.

พื้นที่การเกษตร รวม 303,859 ไร่

ในเขตชลประทาน 22,250 ไร่

นอกเขตชลประทาน 281,609 ไร่

แผนเพาะปลูกข้าวฤดูแล้ง 80 ไร่

แผนเพาะปลูกข้าวฤดูแล้ง 23 ไร่

เพาะปลูกไปแล้ว 0 ไร่

เพาะปลูกไปแล้ว 283 ไร่

พื้นที่เสียหาย ไม่มี

พื้นที่เสียหาย ไม่มี

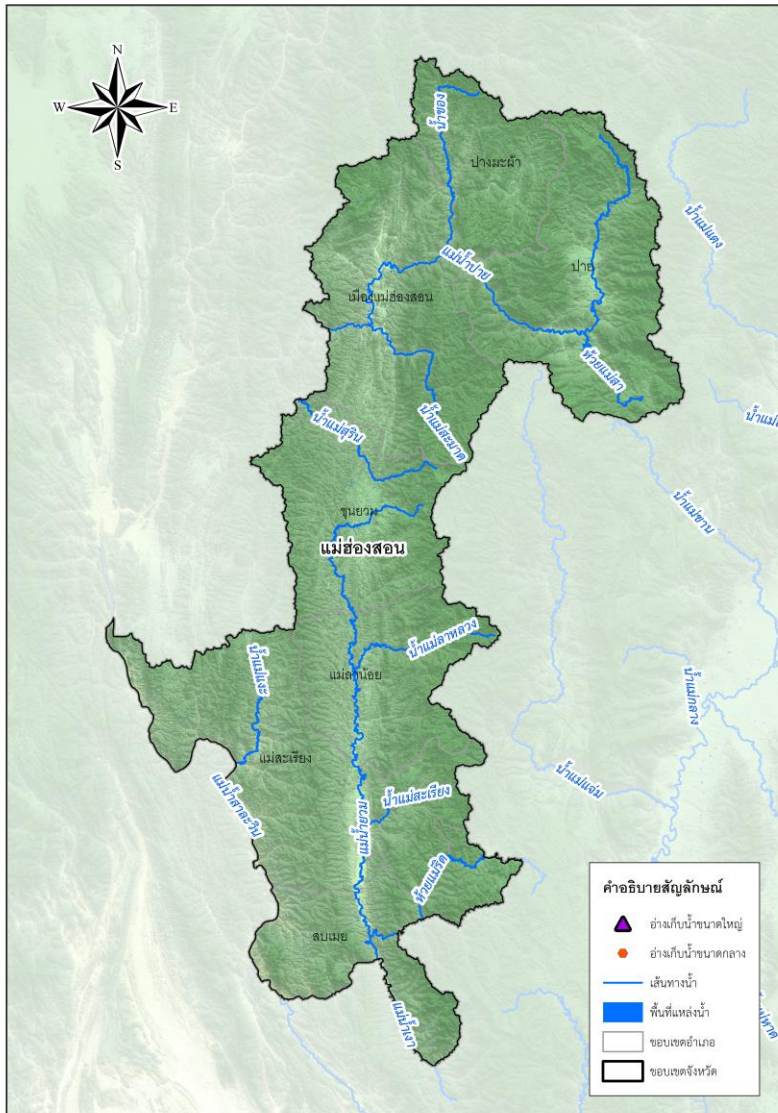


แผน-ผลการพัฒนาแหล่งน้ำ (โครงการชลประทานขนาดใหญ่และขนาดกลาง)

ดำเนินการแล้ว ➡ จำนวน 6 แห่ง ความจุ 1.274 ล้าน ลบ.ม. พื้นที่ 13,073 ไร่

อยู่ระหว่างดำเนินการ ➡ จำนวน 1 แห่ง ความจุ 0.50 ล้าน ลบ.ม. พื้นที่ 250 ไร่

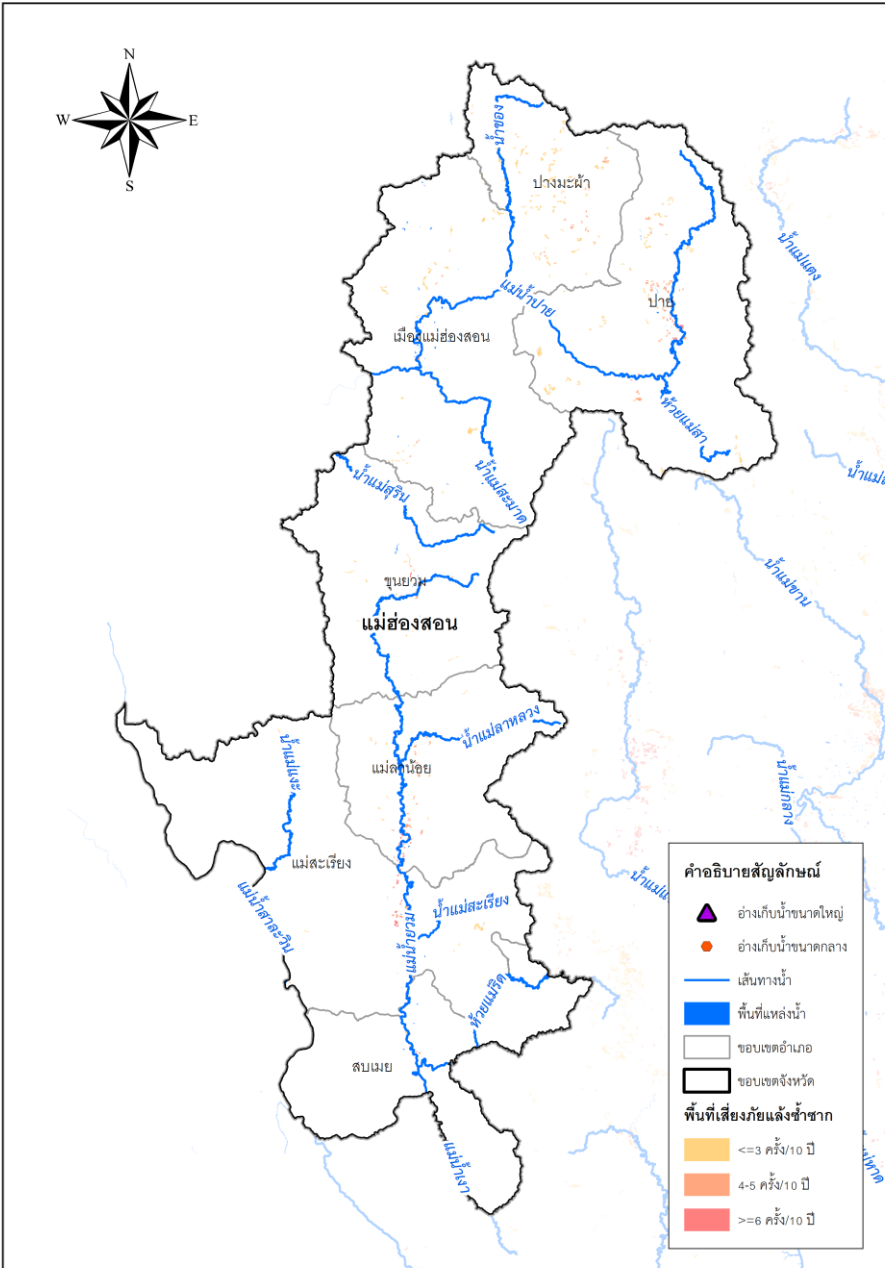
แผนปี 2565 ➡ จำนวน 4 แห่ง ความจุ - ล้าน ลบ.ม. พื้นที่ 1,500 ไร่





การบริหารจัดการน้ำ จังหวัดแม่ฮ่องสอน

ข้อมูลวันที่ 4 มีนาคม 2564



พื้นที่เสี่ยงภัยแล้งซ้ำซาก



	ในเขต	นอกเขต	รวม	
พื้นที่เสี่ยงภัยแล้งน้อย	-	28,564	28,564	ไร่
พื้นที่เสี่ยงภัยแล้งปานกลาง	-	11,132	11,132	ไร่
พื้นที่เสี่ยงภัยแล้งมาก	-	2,949	2,949	ไร่



พื้นที่เสี่ยงน้ำแล้งด้านอุปโภคบริโภคในเขตชลประทาน
(โดยการวิเคราะห์ร่วมกับสำนักงานทรัพยากรน้ำแห่งชาติ)

ได้แก่ กปภ.สาขาแม่ฮ่องสอน ทั้งนี้ ขป. และ กปภ. ได้วางแผนเตรียมมาตรการรองรับแล้ว

ปัจจุบันยังไม่มีพื้นที่ประสบภัยแล้ง ✓



มาตรการเตรียมความพร้อมและแนวทางการช่วยเหลือ

- ติดตาม วิเคราะห์ แนวโน้มสถานการณ์
- เตรียมความพร้อมเครื่องจักร เครื่องมือ ไว้ให้ความช่วยเหลือ
 - เครื่องสูบน้ำ 4 เครื่อง (คป.แม่ฮ่องสอน 4 เครื่อง)
 - รถบรรทุกน้ำ 1 คัน



แผนการจ้างแรงงานเกษตรจำนวน 16 รายการ

	วงเงินการจ้าง	วงเงินการจ้าง
แผน	19,369,800 บาท	5,460,907 บาท
	จำนวน	จำนวน
	263 คน	387 คน
		ผล



การบริหารจัดการน้ำ จังหวัดแม่ฮ่องสอน

พื้นที่เสี่ยงปัญหาภัยแล้ง

- ▶ **พื้นที่เสี่ยงภัยแล้ง** ของจังหวัดแม่ฮ่องสอน พบว่าพื้นที่ส่วนใหญ่เกือบทั้งจังหวัด ไม่ประสบปัญหาภัยแล้งในระดับรุนแรงหรือจัดอยู่ในพื้นที่ที่ประสบปัญหาภัยแล้งในระดับต่ำเท่านั้น ส่วนใหญ่ไม่มีปัญหาด้านการเพาะปลูกมีเพียงการขาดน้ำ อุปโภค-บริโภคของราษฎร ที่อยู่บริเวณที่สูง บนเขาเท่านั้นและไม่รุนแรงมาก

พื้นที่เสี่ยงอุทกภัย

▶ การเฝ้าระวังจุดเสี่ยงประสบภัยจากน้ำหลาก

- 1.พื้นที่เทศบาลอำเภอปาย จากลำน้ำปาย ลำน้ำห้วยม่วงกอน ห้วยม่วงสร้อย ห้วยแม่แพม เมื่อมีฝนตกหนักต่อเนื่อง
- 2.พื้นที่บริเวณศูนย์วิจัยข้าวแม่ฮ่องสอน จากลำน้ำลาง
- 3.พื้นที่บริเวณบ้านเมืองปอน – บ้านหางปอน อำเภอขุนยวม จากลำน้ำเมืองปอน ห้วยยาง ห้วยซ่อม
- 4.พื้นที่บริเวณบ้านพะมอลอ บ้านทุ่งแล้ง บ้านหนองป่าแขม บ้านทุ่งแพม บ้านห้วยสิงห์ บ้านห้วยไผ่ บ้านห้วยกองแป เขตอำเภอแม่สะเรียง และบ้านผาผ่า เขตอำเภอสบเมย จากลำน้ำยวมและห้วยสาขา เมื่อมีฝนตกต่อเนื่อง

▶ การบริหารจัดการ (แผนเผชิญเหตุ)

การเกิดอุทกภัยในพื้นที่เป็นลักษณะน้ำป่าไหลหลาก น้ำมาเร็วไปเร็ว เนื่องจากเป็นพื้นที่ภูเขาความลาดชันสูง ไม่มีเครื่องมือในการควบคุม จะใช้วิธีการติดตามเฝ้าระวัง และคาดการณ์สภาพน้ำที่เกิดขึ้น

ประสานงานแจ้งเตือนร่วมกับอำเภอ ป้องกันและสาธารณภัยจังหวัดแม่ฮ่องสอน เมื่อมีฝนตกหนักสะสมต่อเนื่อง

-จุดวัดน้ำ ณ สถานีวัดน้ำฝายน้ำยวม สำหรับแจ้งเตือนภัยบริเวณท้ายฝายที่ระดับน้ำเฝ้าระวัง 212.337 ม.รทก.

-จุดวัดน้ำ ณ สถานีวัดน้ำแม่น้ำปาย SW.5A สำหรับแจ้งเตือนภัยที่ระดับน้ำเฝ้าระวัง 181.455 ม.รทก.



ผู้ประสานงานด้านการบริหารจัดการน้ำ จังหวัดแม่ฮ่องสอน

รายชื่อ	ตำแหน่ง	เบอร์โทรติดต่อ
นายกตัญญู ใจชื่น	ผู้อำนวยการโครงการชลประทานแม่ฮ่องสอน	0-5361-1402, 08-9700-6001
นายปฏิพล รอดบุญฤทธิ์	หัวหน้าฝ่ายจัดสรรน้ำและปรับปรุงระบบชลประทาน	0-5361-1402, 08-6923-7528



การบริหารจัดการน้ำทั้งระบบของประเทศไทย
กระทรวงเกษตรและสหกรณ์
กรมชลประทาน