



การบริหารจัดการน้ำทั้งระบบของประเทศไทย

กระทรวงเกษตรและสหกรณ์
กรมชลประทาน

สำนักงานชลประทานที่ 3
พิษณุโลก อุดรดิตต์ พิจิตร นครสวรรค์



การบริหารจัดการน้ำ สำนักงานชลประทานที่ 3

ข้อมูลวันที่ 4 มีนาคม 2564



ปริมาณฝนเฉลี่ย
1,304.93 มม.



ปริมาณน้ำท่าเฉลี่ย
3,635.96 ล้าน ลบ.ม.

แหล่งเก็บกักน้ำ

ในเขตชลประทาน	จำนวน (แห่ง)	น้ำใช้การ ล้าน ลบ.ม.	% ใช้การ
ขนาดใหญ่	2	1,964.14	25.96
ขนาดกลาง	14	101.66	55.35
ขนาดเล็ก	42	9.27	-
แหล่งน้ำอื่นๆ	-	13.05	-
รวม	58	2,088.12	-

แหล่งน้ำต้นทุน ในเขตชลประทาน

971.83 ล้าน ลบ.ม.

*รับน้ำจากเขื่อนหลักเจ้าพระยา

ความต้องการดูแล (ล้าน ลบ.ม.)	แผนการจัดสรรน้ำ
อุปโภค - บริโภค 94.19	248.66 ล้าน ลบ.ม.
นิเวศและอื่นๆ 139.57	
เกษตร 14.90	
อุตสาหกรรม -	ผลการจัดสรรน้ำ 53.83 ล้าน ลบ.ม.

นอกเขตชลประทาน

■ แหล่งน้ำสาธารณะ/อื่นๆ

มีปริมาณน้ำ 352.92 ล้าน ลบ.ม.

■ จำนวนบ่อจืด จำนวน 31,484 บ่อ

มีปริมาณน้ำ 19.83 ล้าน ลบ.ม.

■ บ่อบาดาล จำนวน 6,672 บ่อ

มีปริมาณน้ำ 15.70 ล้าน ลบ.ม.

แหล่งน้ำต้นทุน นอกเขตชลประทาน

388.45 ล้าน ลบ.ม.

ความต้องการดูแล (ล้าน ลบ.ม.)	แผนการจัดสรรน้ำ
อุปโภค - บริโภค 53.65	1,024.90 ล้าน ลบ.ม.
นิเวศและอื่นๆ 133.48	
เกษตร 823.75	
อุตสาหกรรม 14.03	ผลการจัดสรรน้ำ 785.46 ล้าน ลบ.ม.



พื้นที่การเกษตร รวม 10,883,099 ไร่

ในเขตชลประทาน 2,589,973 ไร่

นอกเขตชลประทาน 8,293,126 ไร่

แผนเพาะปลูกข้าวฤดูแล้ง 215 ไร่

แผนเพาะปลูกข้าวฤดูแล้ง 272,330 ไร่

เพาะปลูกไปแล้ว 707,717 ไร่

เพาะปลูกไปแล้ว 710,208 ไร่

พื้นที่เสียหาย ไม่มี

พื้นที่เสียหาย ไม่มี

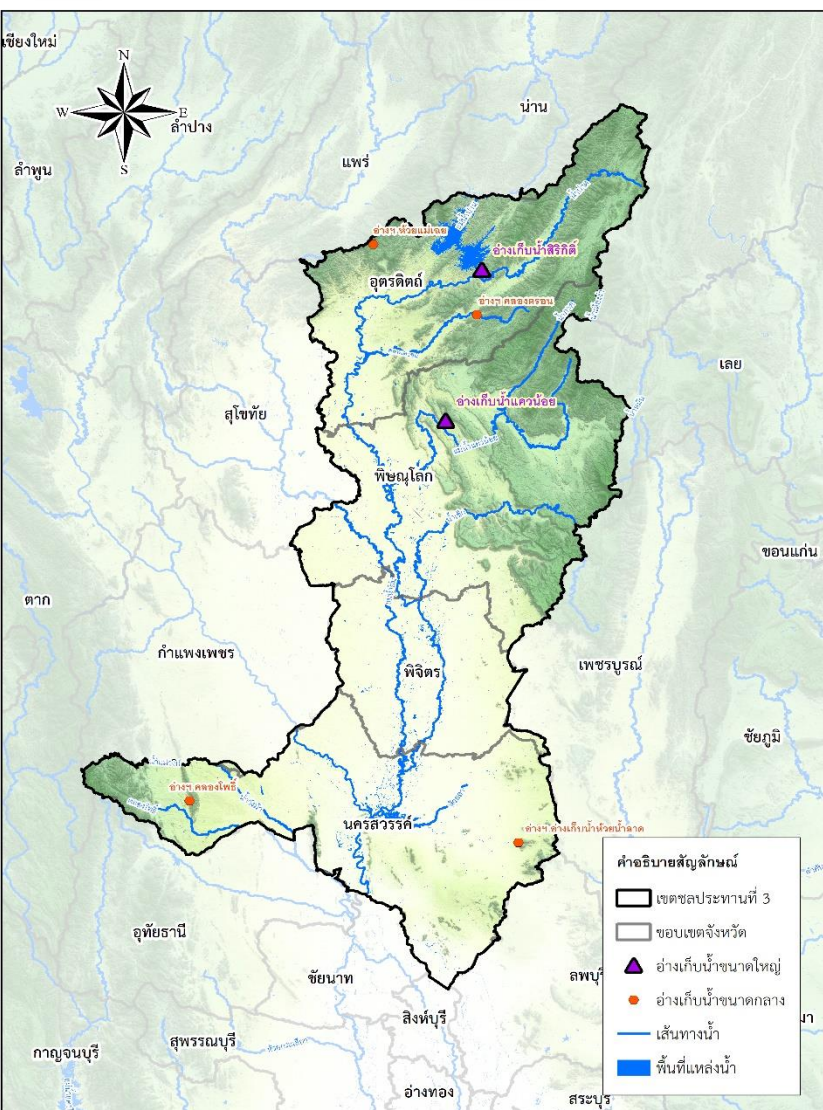


แผน-ผลการพัฒนาแหล่งน้ำ (โครงการชลประทานขนาดใหญ่และขนาดกลาง)

ดำเนินการแล้ว ➔ จำนวน 56 แห่ง ความจุ 10,610.72 ล้าน ลบ.ม. พื้นที่ 2,242,906 ไร่

อยู่ระหว่างดำเนินการ ➔ จำนวน 7 แห่ง ความจุ 3.70 ล้าน ลบ.ม. พื้นที่ 13,210 ไร่

แผนปี 2565 ➔ จำนวน 23 แห่ง ความจุ 6.82 ล้าน ลบ.ม. พื้นที่ 24,249 ไร่





การบริหารจัดการน้ำ สำนักงานชลประทานที่ 3

ข้อมูลวันที่ 4 มีนาคม 2564



พื้นที่เสี่ยงภัยแล้งซ้ำซาก

	ในเขต	นอกเขต	รวม	
พื้นที่เสี่ยงภัยแล้งน้อย	108,994.2	1,454,449	1,563,443.2	ไร่
พื้นที่เสี่ยงภัยแล้งปานกลาง	19,598	358,041.5	377,639.5	ไร่
พื้นที่เสี่ยงภัยแล้งมาก	-	578,637.7	578,637.7	ไร่



พื้นที่เสี่ยงน้ำแล้งด้านอุปโภคบริโภคในเขตชลประทาน

จ.พิษณุโลก ได้แก่ **อ.ชาติตระการ**: ในเขตตำบลป่าแดง, ชาติตระการ และ สวนเมี่ยง
อ.เมือง: ในเขต ตำบลตอนทอง **อ.วัดโบสถ์**: ในเขต ตำบลคันไ้ **อ.พรหมพิราม**: ในเขต ตำบลลงพระคัม

จ.นครสวรรค์: **อ.ท่าตะโก** ได้แก่ กปภ.สาขาท่าตะโก (ม.ท่าตะโก) ,**อ.หนองบัว** ได้แก่ กปภ.สาขาท่าตะโก (น.หนองบัว)

จ.พิจิตร ได้แก่ กปภ.สาขาพิจิตร ,กปภ.สาขาตะพานหิน ,กปภ.สาขาบางมูลนาก ทั้งนี้ ขป. และ กปภ. ได้วางแผนเตรียมมาตรการรองรับแล้ว

ปัจจุบันยังไม่มีพื้นที่ประสบภัยแล้ง



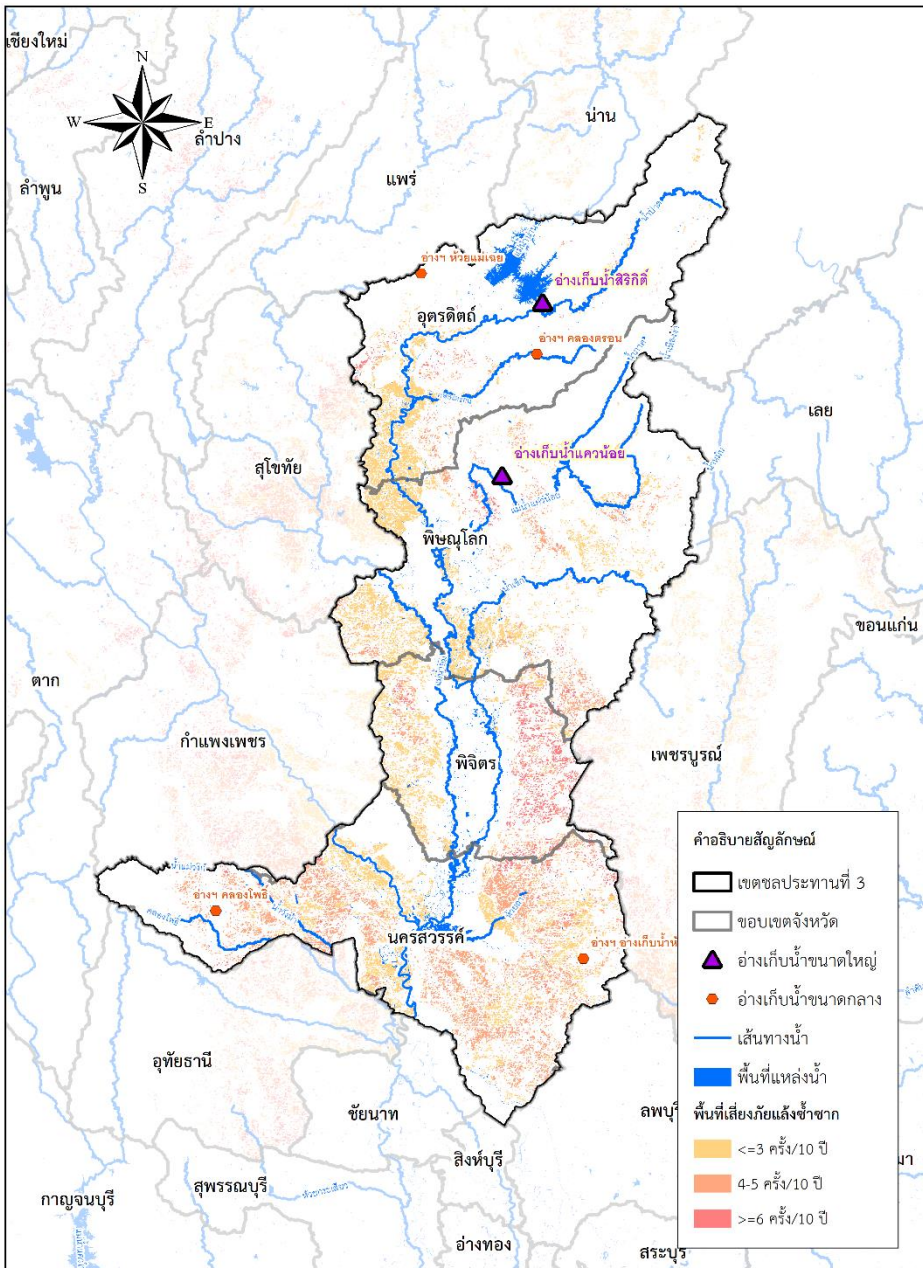
มาตรการเตรียมความพร้อมและแนวทางการช่วยเหลือ

- ติดตาม วิเคราะห์ แนวโน้มสถานการณ์
- เตรียมความพร้อมเครื่องจักร เครื่องมือ ไว้ให้ความช่วยเหลือ
 - รถบรรทุกน้ำ 10 คัน ,รถติดตั้งเครื่องสูบน้ำ 1 คัน
 - เครื่องสูบน้ำ 51 เครื่อง



แผนการจ้างแรงงานเกษตรกรจำนวน 226 รายการ

แผน	วงเงินการจ้าง จำนวน	ผล	วงเงินการจ้าง จำนวน
	217,602,602 บาท		2,272,230 บาท
	3,543 คน		287 คน





การบริหารจัดการน้ำ สำนักงานชลประทานที่ 3

พื้นที่เสี่ยงภัยแล้ง

สรุปพื้นที่เสี่ยงภัยแล้ง จังหวัดพิษณุโลก

ด้านการเกษตรนอกเขตชลประทาน

- อ.บางระกำ : ในเขต ตำบลบางระกำ, ปริกแรด, วังอิทก, บ่อทอง, พันเสา, หนองกุลา, นิคมพัฒนา
- อ.บางกระทุ่ม : ในเขต ตำบลท่าตาล, บ้านไร่, โคกสลุด, บางกระทุ่ม, ไร่ล้อม, สนามคลี
- อ.พรหมพิราม : ในเขต ตำบลวงษ์อ่อง, พรหมพิราม, ดงประจำ, ศรีภิรมย์, ตลุกเทียม
- อ.วังทอง : ในเขต ตำบลแม่ระกา, ดินทอง, หนองพระ, ชัยนาม, ท่าหมื่นราม
- อ.วัดโบสถ์ : ในเขต ตำบล ท้อแท้, หินลาด

ด้านการอุปโภค-บริโภค

- อ.ชาติตระการ: ในเขต ตำบลป่าแดง, ชาติตระการ และ สวนเมี่ยง
- อ.เมือง : ในเขต ตำบลดอนทอง
- อ.วัดโบสถ์ : ในเขต ตำบลคันไ้
- อ.พรหมพิราม : ในเขต ตำบลดงประจำ

สรุปพื้นที่เสี่ยงภัยแล้ง จังหวัดอุตรดิตถ์

ด้านการเกษตรนอกเขตชลประทาน

- อ.เมือง : ในเขต ตำบลขุนฝาง จ้างาม บ้านด่านนาขาม หาดกรวด ท่าเสา วังดิน น้ำริด ถ้ำถอง
- อ.ท่าปลา : ในเขต ตำบลผาเลือด นางพญา
- อ.พิชัย : ในเขต ตำบลนาอิน นายาง
- อ.ทองแสนขัน : ในเขต ตำบลน้ำพี้ ป่าคาย

ด้านการอุปโภค-บริโภค

- อ.ทองแสนขัน : ในเขต ตำบลน้ำพี้ ตำบลป่าคาย
- อ.พิชัย : ในเขต ตำบลนาอิน ตำบลนายาง



การบริหารจัดการน้ำ สำนักงานชลประทานที่ 3

พื้นที่เสี่ยงภัยแล้ง

▶ สรุปพื้นที่เสี่ยงภัยแล้ง จังหวัดนครสวรรค์

ด้านการเกษตรนอกเขตชลประทาน

- อ.โกรกพระ : ในเขต ตำบลเนินศาลา, นากลาง, ศาลาแดง, เนินกว่าว, หาดสูง, บางประมง
- อ.ตากฟ้า : ในเขต ตำบลอุดมธัญญา
- อ.ตากถ้ำ : ในเขต ตำบลจันเสน, ช่องแคว, ตากถ้ำ, ลาดทิพรส, หนองโพ, ห้วยหอม, ห้วยหวาย
- อ.ท่าตะโก : ในเขต ตำบลดอนคา, หัวถนน, หนองหลวง, ทำนบ, วังมหากร
- อ.พยุหะคีรี : ในเขต ตำบลเขาทอง, เขากะลา, หนองหลวง, สระทะเล, ยางขาว
- อ.ไพศาลี : ในเขต ตำบลไพศาลี, โคกเต๋อ, สำโรงชัย

ด้านการอุปโภค-บริโภค

- อ.ท่าตะโก ได้แก่ กปภ.สาขาท่าตะโก (ม.ท่าตะโก)
- อ.หนองบัว ได้แก่ กปภ.สาขาท่าตะโก (น.หนองบัว)



การบริหารจัดการน้ำ สำนักงานชลประทานที่ 3

พื้นที่เสี่ยงอุทกภัย

▶ พื้นที่จุดเสี่ยง จังหวัดพิษณุโลก

- 1.ลุ่มน้ำน่าน อ.เมือง : ในเขต ตำบลท่าทอง, ท่าโพธิ์, หัวรอ, จอมทอง, บ้านป่า, วัดจันทร์, มะขามสูง, ปากโทก, ดอนทอง, บ้านกร่าง และอ.พรหมพิราม : ในเขต ตำบลท่าช้าง, พรหมพิราม, ศรีภิรมย์, ดงประจำ, วงษ์อ่อง, ตลุกเทียม, หนองแถม, มะต๋อง, วังวน, มะต๋ม ลักษณะการเกิดอุทกภัย สาเหตุเกิดจากน้ำไหลป่าท่วมบริเวณพื้นที่ลุ่มต่ำ
- 2.ลุ่มน้ำยม อ.บางระกำ : ในเขต ตำบลบางระกำ, ชุมแสงสงคราม, ปลักแรด, พันเสา, หนองกุลา, บ่อทอง, คุยม่วง, บึงกอก, วังอิทก, นิคมพัฒนา, ท่านางงาม ลักษณะการเกิดอุทกภัย สาเหตุเกิดจากน้ำล้นตลิ่ง
- 3.ลุ่มน้ำวังทอง อ.วังทอง : ในเขต ตำบลวังพิกุล, วังทอง, แม่ระกา, พันชาติ, บ้านกลาง, แก่งโสภณ, ชัยนาม ดินทอง
- 4.ลุ่มน้ำชมพู อ.บางกระทุ่ม : ในเขต ตำบลบ้านไร่, ไร่ล้อม, บางกระทุ่ม, โคกสลุด, สนามคลี, ท่าตาล, นครป่าหมาก, เนินกุ่ม, วัดตายม และอ.เนินมะปราง : ในเขตตำบลชมพู, บ้านมุง ลักษณะการเกิดอุทกภัย สาเหตุเกิดจากน้ำไหลหลากล้นตลิ่ง
- 5.ลุ่มน้ำแควน้อย : ในเขต ตำบลนาบัว, นครไทย, ยางโคลน, บ้านพร้าว, หนองกระท้าว, เนินเพิ่ม, บ่อโพธิ์, ห้วยเฮี้ย และ อ.วัดโบสถ์ : ในเขต ตำบลหินลาด, บ้านยาง,ท่างาม ลักษณะการเกิดอุทกภัย สาเหตุเกิดจากน้ำไหลหลาก
- 6.ลุ่มน้ำภาค อ.ชาติตระการ : ในเขต ตำบลป่าแดง, ชาติตระการ, ท่าสะแก, บ่อภาค ลักษณะการเกิดอุทกภัย สาเหตุเกิดจากน้ำป่าไหลหลาก

โดยมีความเสี่ยงระดับสูง จะอยู่ในพื้นที่ลุ่มน้ำยม ลุ่มน้ำวังทอง ลุ่มน้ำชมพู และลุ่มน้ำภาค เป็นหลัก โดยในส่วนของลุ่มน้ำภาค จะมีลักษณะน้ำป่าไหลหลาก มาเร็วและลดระดับเร็วเนื่องจากพื้นที่มีความลาดชันสูง

▶ พื้นที่จุดเสี่ยง จังหวัดอุตรดิตถ์

- อ.เมือง : ในเขต ต.บ้านด่านนาขาม ,ต.หาดจิว
- อ.ท่าปลา : ในเขต ต.น้ำหมัน ,ต.ร่วมจิต ,ต.จริม ,ต.หาดล้า
- อ.ลับแล : ในเขต ต.ทุ่งยั้ง ,ต.ไร่ล้อม ,ต.แม่พูล
- อ.น้ำปาด : ในเขต ต.น้ำไคร้ ,ต.น้ำปาด ,ต.บ้านฝาย ,ต.แสนตอ ,ต.ห้วยมุ่น ,ต.เด่นเหล็ก
- อ.ฟากท่า : ในเขต ต.บ้านเสี้ยว ,ต.ฟากท่า
- อ.บ้านโคก : ในเขต ต.ม่วงเจ็ดต้น ,ต.นาขุม
- อ.ทองแสนขัน : ในเขต ต.น้ำพี ,ต.บ่อทอง ,ต.ผักขวาง ,ต.ป่าคาย ,ต. ทองแสนขัน

พื้นที่เกิดอุทกภัยจะมีความเสี่ยงในระดับปานกลาง ไม่รุนแรง เป็นพื้นที่ในเขตที่ราบลุ่มติดแม่น้ำ สืบเนื่องจากพื้นที่ส่วนใหญ่เป็นที่ลาด ทำให้ปริมาณน้ำไหลหลากอย่างรวดเร็ว จะท่วมในระดับที่ไม่สูงมาก และลดลงเข้าสู่สภาวะปกติภายในเวลา 3 - 4 ชั่วโมง



การบริหารจัดการน้ำ สำนักงานชลประทานที่ 3

พื้นที่เสี่ยงอุทกภัย

▶ พื้นที่จุดเสี่ยง จังหวัดพิจิตร

ลุ่มน้ำยม

1. อำเภอบึงนาราง ตำบล บึงนาราง, ตำบลบางลาย
 2. อำเภอสามง่าม ตำบลกำแพงดิน , ตำบลสามง่าม ,ตำบลรังนก
 3. อำเภอโพธิ์ประทับช้าง ตำบลวังจิก , ตำบลไผ่ท่าโพ , ตำบลโพธิ์ประทับช้าง
 4. อำเภอโพทะเล ตำบลโพทะเล , ตำบลบ้านน้อย ,ตำบลบางคลาน , ตำบลทะนง,ตำบลท่าม่วง , ตำบลท่าเสา , ตำบลท่าขมิ้น , ตำบลท้ายน้ำ
- ลักษณะการเกิดอุทกภัย สาเหตุเกิดจากน้ำล้นตลิ่ง และน้ำไหลหลากจากจังหวัดกำแพงเพชร

ลุ่มน้ำน่าน

1. อำเภอเมือง ตำบลท่าหลวง , ตำบลหัวดง , ตำบลบ้านปุง ,ตำบลดงป่าคำ
 2. อำเภอบางมูลนาก ตำบลภูมี, ตำบลบางไผ่, ตำบลลำประดา, ตำบลวังสำโรง, ตำบลหอไกร, ตำบลเนินมะกอก
 3. อำเภอตะพานหิน ตำบลไพร่โรงโขน , ตำบลจี่วราย , ตำบลวังหลุม , ตำบลหนองพยอม
- ลักษณะการเกิดอุทกภัย สาเหตุเกิดจากเป็นพื้นที่ลุ่มต่ำ และไหลหลากจากจังหวัดเพชรบูรณ์
โดยมีความเสี่ยงระดับสูง อยู่ในพื้นที่ลุ่มน้ำยม

▶ พื้นที่จุดเสี่ยง จังหวัดนครสวรรค์

1. บริเวณพื้นที่ท้ายอ่างเก็บน้ำ ได้แก่ อ่างเก็บน้ำคลองโพธิ์, อ่างเก็บน้ำห้วยใหญ่ และอ่างเก็บน้ำห้วยน้ำลาด
2. บริเวณปตร.คลองขนมจีน และปตร.คลองวังส่วสี่
3. บริเวณพื้นที่ลุ่มต่ำ คลองระบายน้ำ DR.9 – DR.13 และคลองระบายน้ำวังแดงโม



ผู้ประสานงานด้านการบริหารจัดการน้ำ สำนักงานชลประทานที่ 3

รายชื่อ	ตำแหน่ง	เบอร์โทรติดต่อ
นายเกรียงไกร ภาคพิเศษ	ผู้อำนวยการสำนักงานชลประทานที่ 3	0-5533-3025 ,06-1586-5999
นายไพฑูรย์ ศรีมุก	รองผู้อำนวยการสำนักงานชลประทานที่ 3	0-5522-6462 , 08-4874-6131
นายชลเทพ ทาตรี	ผู้อำนวยการส่วนบริหารและจัดการน้ำและบำรุงรักษา	0-5533-3014 , 08-1911-2906
นายอรินทร์ โสทรโยม	หัวหน้าฝ่ายบริหารจัดการน้ำ	0-5533-3014 , 08-1782-7528
นายวัชร จิตใจงาม	หัวหน้าฝ่ายประมวลวิเคราะห์สถานการณ์น้ำ	0-5533-3014 , 09-5259-2828



การบริหารจัดการน้ำ จังหวัดพิษณุโลก

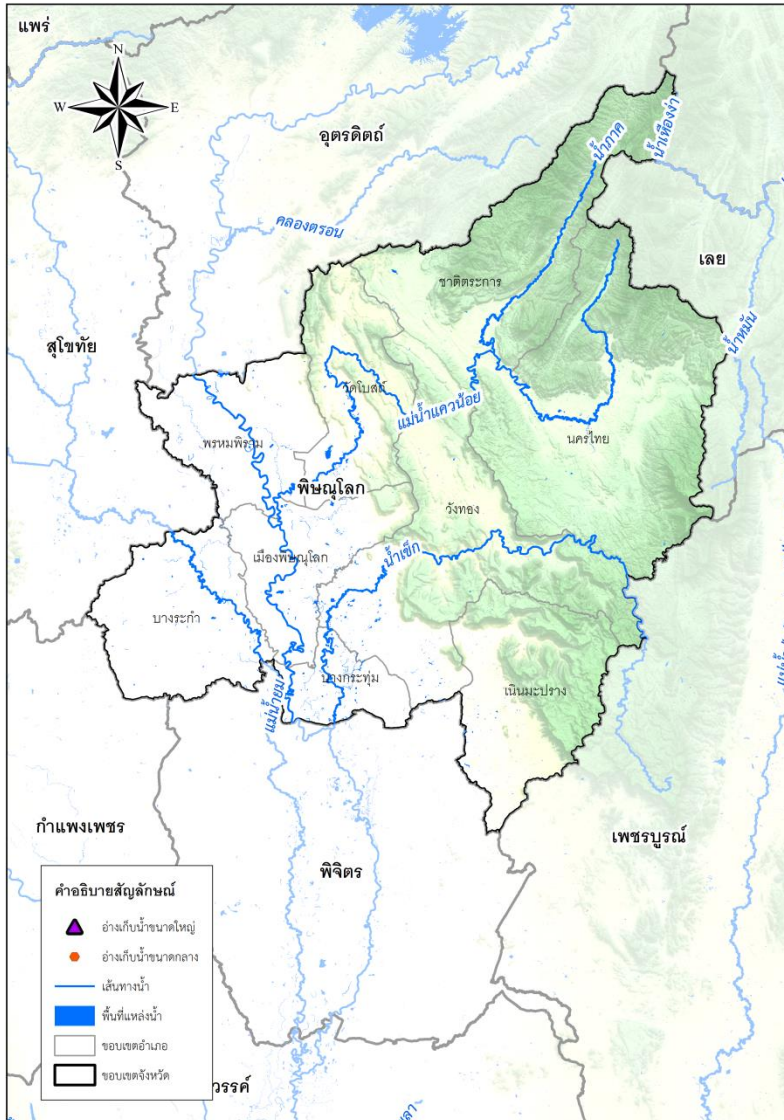
ข้อมูลวันที่ 4 มีนาคม 2564

ปริมาณฝนเฉลี่ย

1,357.50 มม.

ปริมาณน้ำท่าเฉลี่ย

4,285.13 ล้าน ลบ.ม.



แหล่งเก็บกักน้ำ

ในเขตชลประทาน	จำนวน (แห่ง)	น้ำใช้การ ล้าน ลบ.ม.	% ใช้การ
ขนาดใหญ่	1	298.40	33.30
ขนาดกลาง	9	30.80	70.00
ขนาดเล็ก	10	4.61	86.46
แหล่งน้ำอื่นๆ	-	2.50	-
รวม	20	336.31	-

แหล่งน้ำต้นทุน ในเขตชลประทาน

336.31 ล้าน ลบ.ม.

*รับน้ำจากเขื่อนหลักเจ้าพระยา

ความต้องการดูแล (ล้าน ลบ.ม.)

อุปโภค - บริโภค	13.11
นิเวศและอื่นๆ	36.97
เกษตร	0.74
อุตสาหกรรม	-

แผนการจัดสรรน้ำ 50.82 ล้าน ลบ.ม.

ผลการจัดสรรน้ำ - ล้าน ลบ.ม.

นอกเขตชลประทาน

■ แหล่งน้ำสาธารณะ/อื่นๆ

มีปริมาณน้ำ 90.92 ล้าน ลบ.ม.

■ จำนวนบ่อจืด จำนวน 10,941 บ่อ

มีปริมาณน้ำ 6.89 ล้าน ลบ.ม.

■ บ่อบาดาล จำนวน 1,559 บ่อ

มีปริมาณน้ำ 3.88 ล้าน ลบ.ม.

แหล่งน้ำต้นทุน นอกเขตชลประทาน

101.69 ล้าน ลบ.ม.

ความต้องการดูแล (ล้าน ลบ.ม.)

อุปโภค - บริโภค	14.89
นิเวศและอื่นๆ	42.67
เกษตร	188.40
อุตสาหกรรม	1.19

แผนการจัดสรรน้ำ 247.14 ล้าน ลบ.ม.

ผลการจัดสรรน้ำ 169.31 ล้าน ลบ.ม.



พื้นที่การเกษตร รวม 3,058,015 ไร่

ในเขตชลประทาน 724,151 ไร่

แผนเพาะปลูกข้าวฤดูแล้ง ไม่มี

เพาะปลูกไปแล้ว 210,325 ไร่

พื้นที่เสียหาย ไม่มี

นอกเขตชลประทาน 2,333,864 ไร่

แผนเพาะปลูกข้าวฤดูแล้ง 98,762 ไร่

เพาะปลูกไปแล้ว 213,143 ไร่

พื้นที่เสียหาย ไม่มี



แผน-ผลการพัฒนาแหล่งน้ำ (โครงการชลประทานขนาดใหญ่และขนาดกลาง)

ดำเนินการแล้ว

➔ จำนวน 9 แห่ง ความจุ 941.462 ล้าน ลบ.ม. พื้นที่ 850,622 ไร่

อยู่ระหว่างดำเนินการ

➔ จำนวน 4 แห่ง ความจุ 0.011 ล้าน ลบ.ม. พื้นที่ 4,250 ไร่

แผนปี 2565

➔ จำนวน 3 แห่ง ความจุ 1.835 ล้าน ลบ.ม. พื้นที่ 5,560 ไร่



การบริหารจัดการน้ำ จังหวัดพิษณุโลก

ข้อมูลวันที่ 4 มีนาคม 2564



พื้นที่เสี่ยงภัยแล้งซ้ำซาก

	ในเขต	นอกเขต	รวม	ไร่
พื้นที่เสี่ยงภัยแล้งน้อย	67,342	554,269	621,611	ไร่
พื้นที่เสี่ยงภัยแล้งปานกลาง	-	158,477	158,477	ไร่
พื้นที่เสี่ยงภัยแล้งมาก	-	25,965	25,965	ไร่



พื้นที่เสี่ยงน้ำแล้งด้านอุปโภคบริโภคในเขตชลประทาน

อ.ชาติตระการ: ในเขตตำบลป่าแดง, ชาติตระการ และ สวนเมี่ยง

อ.เมือง : ในเขต ตำบลคอนทอง

อ.วัดโบสถ์: ในเขต ตำบลคันไช้

อ.พรหมพิราม : ในเขต ตำบลดงประจำ

ปัจจุบันยังไม่มีพื้นที่ประสบภัยแล้ง



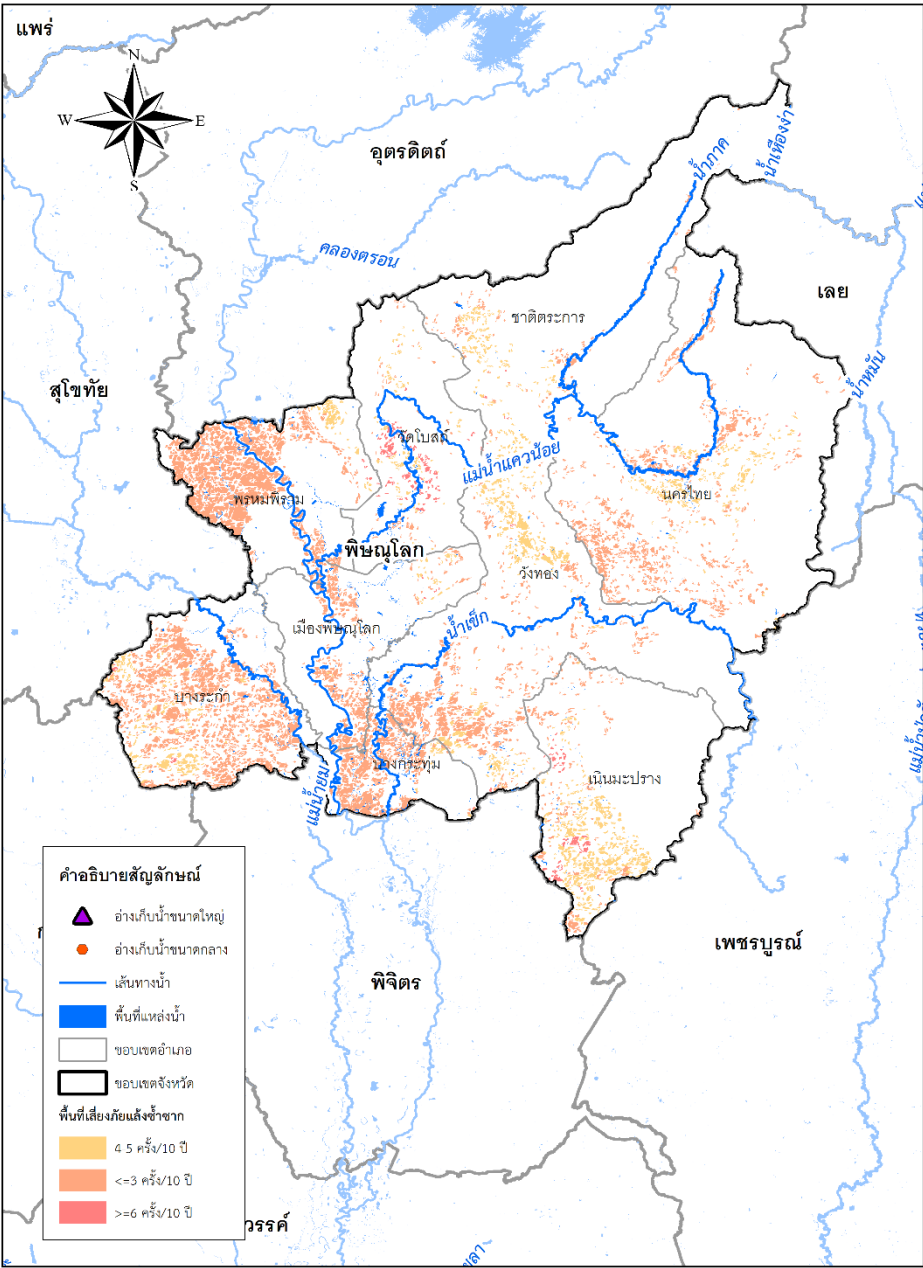
มาตรการเตรียมความพร้อมและแนวทางการช่วยเหลือ

- ติดตาม วิเคราะห์ แนวโน้มสถานการณ์
- เตรียมความพร้อมเครื่องจักร เครื่องมือ ไว้ให้ความช่วยเหลือ
 - รถบรรทุกน้ำ 4 คัน
 - เครื่องสูบน้ำ 3 เครื่อง



แผนการจ้างแรงงานเกษตรกร จำนวน 95 รายการ

	วงเงินการจ้าง	วงเงินการจ้าง
แผน	97,285,616 บาท	447,048 บาท
	จำนวน	จำนวน
	1,671 คน	77 คน
ผล		





พื้นที่เสี่ยงภัยแล้ง

▶ ด้านการเกษตรนอกเขตชลประทาน

- อ.บางระกำ : ในเขต ตำบลบางระกำ, ปริกแรด, วังอิทก, บ่อทอง, พันเสา, หนองกุลา, นิคมพัฒนา
- อ.บางกระทุ่ม : ในเขต ตำบลท่าตาล, บ้านไร่, โคกสลด, บางกระทุ่ม, ไร่ล้อม, สนามคลี
- อ.พรหมพิราม : ในเขต ตำบลวงษ์องค์, พรหมพิราม, ดงประจำ, ศรีภิรมย์, ตลุกเทียม
- อ.วังทอง : ในเขต ตำบลแม่ระกา, ดินทอง, หนองพระ, ชัยนาม, ท่าหมื่นราม
- อ.วัดโบสถ์ : ในเขต ตำบล ท่อแท้, หินลาด

▶ ด้านการอุปโภค-บริโภค

- อ.ชาติตระการ: ในเขต ตำบลป่าแดง, ชาติตระการ และ สวนเมี่ยง
- อ.เมือง : ในเขต ตำบลดอนทอง
- อ.วัดโบสถ์ : ในเขต ตำบลคันไ้
- อ.พรหมพิราม : ในเขต ตำบลดงประจำ



การบริหารจัดการน้ำ จังหวัดพิษณุโลก

พื้นที่เสี่ยงอุทกภัย

- ▶ **1.ลุ่มน้ำน่าน** อ.เมือง : ในเขต ตำบลท่าทอง, ท่าโพธิ์, หัวรอ, จอมทอง, บ้านป่า, วัดจันทร์, มะขามสูง, ปากโทก, ดอนทอง, บ้านกว้าง และอ.พรหมพิราม : ในเขต ตำบลท่าช้าง, พรหมพิราม, ศรีภิรมย์, ดงประจำ, วงษ์อ่อง, ตลุกเทียม, หนองแหม, มะต๋อง, วังวน, มะต๋ม **ลักษณะการเกิดอุทกภัย** สาเหตุเกิดจากน้ำไหลป่าท่วมบริเวณพื้นที่ลุ่มต่ำ
- 2.ลุ่มน้ำยม** อ.บางระกำ : ในเขต ตำบลบางระกำ, ชุมแสงสงคราม, ปลักแรด, พันเสา, หนองกุลา, บ่อทอง, คุยม่วง, บึงกอก, วังอิทก, นิคมพัฒนา, ท่านางงาม **ลักษณะการเกิดอุทกภัย** สาเหตุเกิดจากน้ำล้นตลิ่ง
- 3.ลุ่มน้ำวังทอง** อ.วังทอง : ในเขต ตำบลวังพิถูล, วังทอง, แม่ระกา, พันชาลี, บ้านกลาง, แก่งโสภา, ชัยนาม ดินทอง
- 4.ลุ่มน้ำชมพู** อ.บางกระทุ่ม : ในเขต ตำบลบ้านไร่, ไร่ล้อม, บางกระทุ่ม, โคกสลด, สนามคลี, ท่าตาล, นครป่าหมาก, เนินกุ่ม, วัดตายม และอ.เนินมะปราง : ในเขตตำบลชมพู, บ้านมุง **ลักษณะการเกิดอุทกภัย** สาเหตุเกิดจากน้ำไหลหลากล้นตลิ่ง
- 5.ลุ่มน้ำแควน้อย** :ในเขต ตำบลนาบัว, นครไทย, ยางโกลน, บ้านพร้าว, หนองกระท้าว, เนินเพิ่ม, บ่อโพธิ์, ห้วยเฮี้ย และอ.วัดโบสถ์ : ในเขต ตำบลหินลาด, บ้านยาง,ท่างาม **ลักษณะการเกิดอุทกภัย** สาเหตุเกิดจากน้ำไหลหลาก
- 6.ลุ่มน้ำภาค** อ.ชาติตระการ:ในเขต ตำบลป่าแดง, ชาติตระการ, ท่าสะแก, บ่อภาค **ลักษณะการเกิดอุทกภัย** สาเหตุเกิดจากน้ำป่าไหลหลาก

โดยมีความเสี่ยงระดับสูง จะอยู่ในพื้นที่ลุ่มน้ำยม ลุ่มน้ำวังทอง ลุ่มน้ำชมพู และลุ่มน้ำภาค เป็นหลัก

โดยในส่วนของลุ่มน้ำภาค จะมีลักษณะน้ำป่าไหลหลาก มาเร็วและลดระดับเร็วเนื่องจากพื้นที่มีความลาดชันสูง



ผู้ประสานงานด้านการบริหารจัดการน้ำ จังหวัดพิษณุโลก

รายชื่อ	ตำแหน่ง	เบอร์โทรติดต่อ
นายชำนาญ ชูเที่ยง	ผู้อำนวยการโครงการชลประทานพิษณุโลก	0-5525-8916 08-1532-6632
นายกฤษณ์ จันท์แก้ว	หัวหน้าฝ่ายจัดสรรน้ำและปรับปรุงระบบชลประทาน	0-5525-8916 08-9961-6726
นายสุรินทร์ ทรัพย์สกุล	ผู้อำนวยการโครงการส่งน้ำและบำรุงรักษาเขื่อนนเรศวร	0-5590-6230 08-1605-4225
นายสุวรรณ เกษสวัสดิ์	หัวหน้าฝ่ายจัดสรรน้ำและปรับปรุงระบบชลประทาน	0-5590-6230 08-1799-2958
นายสมหวัง ปานสุขसार	ผู้อำนวยการโครงการส่งน้ำและบำรุงรักษาพลายชุมพล	0-5533-3023 08-1886-6444
นายบุญชัย สุขสวัสดิ์อำนาย	หัวหน้าฝ่ายจัดสรรน้ำและปรับปรุงระบบชลประทาน	0-5533-3101 08-1284-4166



ผู้ประสานงานด้านการบริหารจัดการน้ำ จังหวัดพิษณุโลก (ต่อ)

รายชื่อ	ตำแหน่ง	เบอร์โทรติดต่อ
นายวรุฒิ เนียมน้อย	ผู้อำนวยการโครงการส่งน้ำและบำรุงรักษาแควน้อยบำรุงแดน	0-5590-6230 08-1603-3802
นางเกรียงศักดิ์ สีพวงทอง	หัวหน้าฝ่ายจัดสรรน้ำและปรับปรุงระบบชลประทาน	0-5590-6230 09-3170-7170
นายโสภิญญา เกิดสกุล	ผู้อำนวยการโครงการส่งน้ำและบำรุงรักษายมน่าน	0-5598-3589 08-9856-4976
นายเทพนิมิต สิงห์พันธ์	หัวหน้าฝ่ายจัดสรรน้ำและปรับปรุงระบบชลประทาน	0-5598-3589 08-5726-0665



การบริหารจัดการน้ำ จังหวัดอุดรธานี

ข้อมูลวันที่ 4 มีนาคม 2564



ปริมาณฝนเฉลี่ย
1,398.20 มม.



ปริมาณน้ำท่าเฉลี่ย
3,321.38 ล้าน ลบ.ม.

แหล่งเก็บกักน้ำ

ในเขตชลประทาน	จำนวน (แห่ง)	น้ำใช้การ ล้าน ลบ.ม.	% ใช้การ
ขนาดใหญ่	1	1,662.74	24.97
ขนาดกลาง	2	17.52	30.88
ขนาดเล็ก	32	4.66	47.54
แหล่งน้ำอื่นๆ	-	0.50	-
รวม	35	1,685.42	-

แหล่งน้ำต้นทุน ในเขตชลประทาน

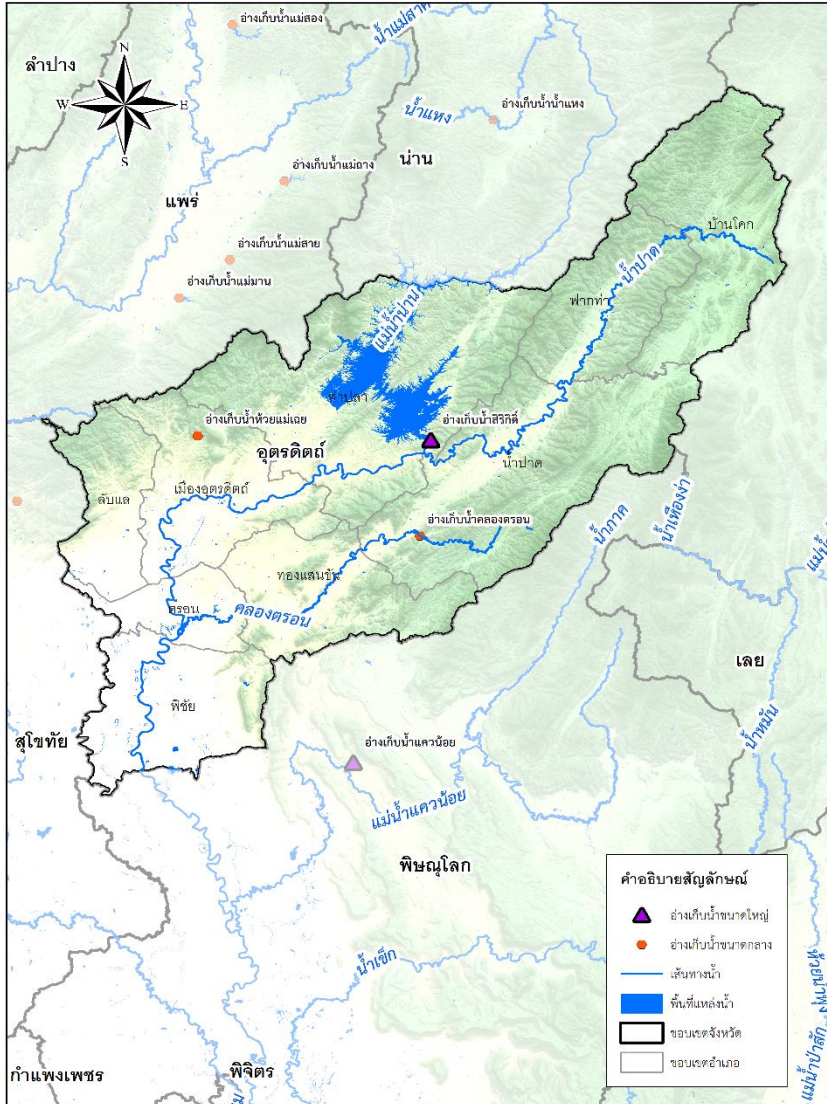
69.52 ล้าน ลบ.ม.

ความต้องการดูแล (ล้าน ลบ.ม.)

- อุปโภค - บริโภค **14.11**
- นิเวศและอื่นๆ **27.22**
- เกษตร **9.18**
- อุตสาหกรรม **-**

แผนการจัดสรรน้ำ
50.51 ล้าน ลบ.ม.

ผลการจัดสรรน้ำ
5.17 ล้าน ลบ.ม.



นอกเขตชลประทาน

- - แหล่งน้ำสาธารณะ/อื่นๆ มีปริมาณน้ำ 151.25 ล้าน ลบ.ม.
- - จำนวนบ่อจืด จำนวน 5,970 บ่อ มีปริมาณน้ำ 3.76 ล้าน ลบ.ม.
- - บ่อบาดาล จำนวน 1,062 บ่อ มีปริมาณน้ำ 2.14 ล้าน ลบ.ม.

แหล่งน้ำต้นทุน นอกเขตชลประทาน

157.15 ล้าน ลบ.ม.

ความต้องการดูแล (ล้าน ลบ.ม.)

- อุปโภค - บริโภค **7.42**
- นิเวศและอื่นๆ **73.01**
- เกษตร **212.74**
- อุตสาหกรรม **0.45**

แผนการจัดสรรน้ำ
293.62 ล้าน ลบ.ม.

ผลการจัดสรรน้ำ
305.03 ล้าน ลบ.ม.



พื้นที่การเกษตร รวม **1,249,736 ไร่**

ในเขตชลประทาน **336,815 ไร่**

นอกเขตชลประทาน **912,921 ไร่**

แผนเพาะปลูกข้าวฤดูแล้ง 215 ไร่

แผนเพาะปลูกข้าวฤดูแล้ง ไม่มี

เพาะปลูกไปแล้ว 16,697 ไร่

เพาะปลูกไปแล้ว 208,526 ไร่

พื้นที่เสียหาย ไม่มี

พื้นที่เสียหาย ไม่มี



แผน-ผลการพัฒนาแหล่งน้ำ (โครงการชลประทานขนาดใหญ่และขนาดกลาง)

ดำเนินการแล้ว ➔ จำนวน 9 แห่ง ความจุ 9,578.700 ล้าน ลบ.ม. พื้นที่ 150,396 ไร่

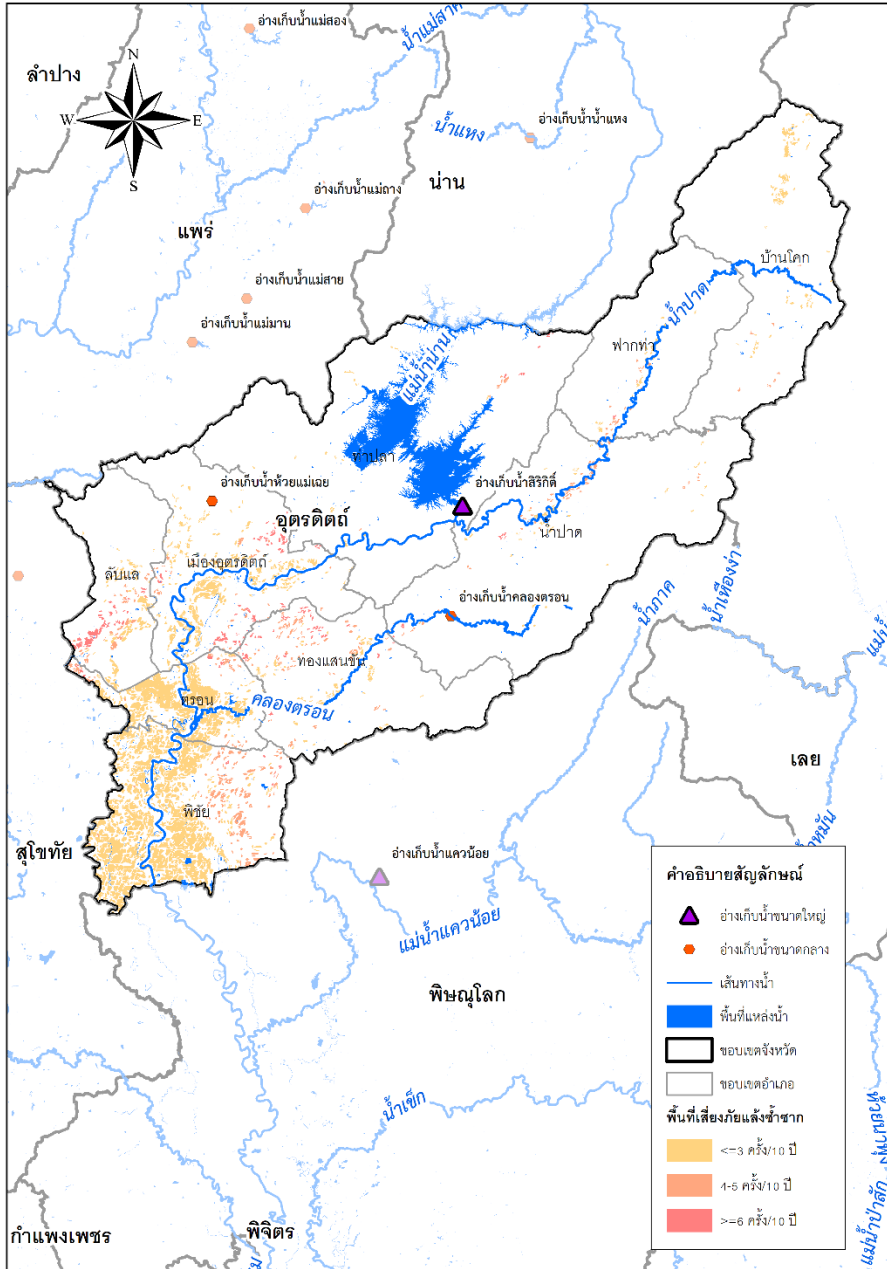
อยู่ระหว่างดำเนินการ ➔ จำนวน 2 แห่ง ความจุ 0.81 ล้าน ลบ.ม. พื้นที่ 8,600 ไร่ (พ.ร.บ.ปี 2564)

แผนปี 2565 ➔ จำนวน 7 แห่ง ความจุ 2.54 ล้าน ลบ.ม. พื้นที่ 18,389 ไร่



การบริหารจัดการน้ำ จังหวัดอุดรธานี

ข้อมูลวันที่ 4 มีนาคม 2564



พื้นที่เสี่ยงภัยแล้งซ้ำซาก



	ในเขต	นอกเขต	รวม	
พื้นที่เสี่ยงภัยแล้งน้อย	31,634	273,697	305,331	ไร่
พื้นที่เสี่ยงภัยแล้งปานกลาง	-	42,698	42,698	ไร่
พื้นที่เสี่ยงภัยแล้งมาก	-	19,184	19,184	ไร่



ไม่มีพื้นที่เสี่ยงน้ำแล้งด้านอุปโภคบริโภคในเขตชลประทาน (โดยการวิเคราะห์ร่วมกับสำนักงานทรัพยากรน้ำแห่งชาติ) ทั้งนี้ ชป. และ กปภ. ได้วางแผนเตรียมมาตรการรองรับแล้ว

ปัจจุบันยังไม่มีพื้นที่ประสบภัยแล้ง



มาตรการเตรียมความพร้อมและแนวทางการช่วยเหลือ

- ติดตาม วิเคราะห์ แนวโน้มสถานการณ์
- เตรียมความพร้อมเครื่องจักร เครื่องมือ ไว้ให้ความช่วยเหลือ
 - เครื่องสูบน้ำ 1 เครื่อง
 - รถบรรทุกน้ำ 2 คัน



แผนการจ้างแรงงานเกษตรจำนวน 18 รายการ

	วงเงินการจ้าง	วงเงินการจ้าง
แผน	14,826,002 บาท	0 บาท
	จำนวน	จำนวน
	214 คน	0 คน
ผล		



การบริหารจัดการน้ำ จังหวัดอุดรธานี

พื้นที่เสี่ยงปัญหาภัยแล้ง



ด้านการเกษตรนอกเขตชลประทาน

อ.เมือง : ในเขต ตำบลขุนฝาง จี๋งาม บ้านดำนนาขาม หาดกรวด ท่าเสา วังดิน น้ำริด ถ้ำถลอง

อ.ท่าปลา : ในเขต ตำบลผาเลือด นางพญา

อ.พิชัย : ในเขต ตำบลนาอิน นายาง

อ.ทองแสนขัน : ในเขต ตำบลน้ำพี ป่าคาย

ด้านการอุปโภค-บริโภค

อ.ทองแสนขัน : ในเขต ตำบลน้ำพี ตำบลป่าคาย

อ.พิชัย : ในเขต ตำบลนาอิน ตำบลนายาง

พื้นที่เสี่ยงอุทกภัย



อ.เมือง : ในเขต ต.บ้านดำนนาขาม, ต.หาดจิว

อ.ท่าปลา : ในเขต ต.น้ำหมัน, ต.ร่วมจิต, ต.จริม, ต.หาดลำ

อ.ลับแล : ในเขต ต.ทุ่งยั้ง, ต.ไผ่ล้อม, ต.แม่พูล

อ.น้ำปาด : ในเขต ต.น้ำไคร้, ต.น้ำปาด, ต.บ้านฝาย, ต.แสนตอ, ต.ห้วยมุ่น, ต.เด่นเหล็ก

อ.ฟากท่า : ในเขต ต.บ้านเสี้ยว, ต.ฟากท่า

อ.บ้านโคก : ในเขต ต.ม่วงเจ็ดต้น, ต.นาขุม

อ.ทองแสนขัน : ในเขต ต.น้ำพี, ต.บ่อทอง, ต.ผักขวง, ต.ป่าคาย, ต. ทองแสนขัน

พื้นที่เกิดอุทกภัยจะมีความเสี่ยงในระดับปานกลาง ไม่รุนแรง เป็นพื้นที่ในเขตที่ราบลุ่มติดแม่น้ำ สืบเนื่องจากพื้นที่ส่วนใหญ่เป็นที่ลาด ทำให้ปริมาณน้ำไหลหลากอย่างรวดเร็ว จะท่วมในระดับที่ไม่สูงมาก และลดลงเข้าสู่สภาวะปกติภายในเวลา 3 - 4 ชั่วโมง



ผู้ประสานงานด้านการบริหารจัดการน้ำ จังหวัดอุตรดิตถ์

โครงการชลประทานอุตรดิตถ์

รายชื่อ	ตำแหน่ง	เบอร์โทร
นายปิยภัทร สายเมฆ	ผู้อำนวยการโครงการชลประทานอุตรดิตถ์	0-5542-8019, 08-1783-8369
นายมานพ สุวรรณบุตร	หัวหน้าฝ่ายจัดสรรน้ำและปรับปรุงระบบชลประทาน	0-5542-8021, 08-1636-3851
นายจิรยุทธ ครุฑเมือง	หัวหน้าฝ่ายส่งน้ำและบำรุงรักษา ที่ 1	0-5541-1462, 08-1324-5882
นายกรีธาทัพ บุญศรีสิริไท	หัวหน้าฝ่ายส่งน้ำและบำรุงรักษา ที่ 2	0-5881-3606, 08-0443-5143
นายสุรพล รัตนวิมลชัย	หัวหน้าฝ่ายส่งน้ำและบำรุงรักษา ที่ 3	0-5504-0144, 08-1993-5610

โครงการส่งน้ำและบำรุงรักษาผาจุก

รายชื่อ	ตำแหน่ง	เบอร์โทร
นายณัฐพล ชุ่มสวัสดิ์	ผู้อำนวยการโครงการส่งน้ำและบำรุงรักษาผาจุก	08-9708-8785
นายดิลกยศ ปานะดิษฐ์	หัวหน้าฝ่ายจัดสรรน้ำและปรับปรุงระบบชลประทาน	08-1807-5283



การบริหารจัดการน้ำ จังหวัดพิจิตร

ข้อมูลวันที่ 4 มีนาคม 2564



ปริมาณฝนเฉลี่ย
1,267.8 มม.



ปริมาณน้ำท่า
เฉลี่ย 1,588.11 ล้าน ลบ.ม.

แหล่งเก็บกักน้ำ

ในเขตชลประทาน	จำนวน (แห่ง)	น้ำใช้การ ล้าน ลบ.ม.	% ใช้การ
ขนาดใหญ่	-	-	-
ขนาดกลาง	-	-	-
ขนาดเล็ก	-	-	-
แหล่งน้ำอื่นๆ	1	10.05	-
รวม	1	10.05	-

แหล่งน้ำต้นทุน ในเขตชลประทาน

301.86 ล้าน ลบ.ม.

รับน้ำจากเขื่อนหลักเจ้าพระยา

ความต้องการดูแล (ล้าน ลบ.ม.)

อุปโภค - บริโภค	14.65
นิเวศและอื่นๆ	32.00
เกษตร	-
อุตสาหกรรม	-

แผนการจัดสรรน้ำ
46.65 ล้าน ลบ.ม.

ผลการจัดสรรน้ำ
- ล้าน ลบ.ม.

นอกเขตชลประทาน

■ แหล่งน้ำสาธารณะ/อื่นๆ

มีปริมาณน้ำ 52.22 ล้าน ลบ.ม.

■ จำนวนบ่อจืด จำนวน 4,865 บ่อ

มีปริมาณน้ำ 3.06 ล้าน ลบ.ม.

- บ่อบาดาล จำนวน 1,748 บ่อ

■ มีปริมาณน้ำ 5.50 ล้าน ลบ.ม.

แหล่งน้ำต้นทุน นอกเขตชลประทาน

60.78 ล้าน ลบ.ม.

ความต้องการดูแล (ล้าน ลบ.ม.)

อุปโภค - บริโภค	14.65
นิเวศและอื่นๆ	-
เกษตร	279.66
อุตสาหกรรม	0.99

แผนการจัดสรรน้ำ
295.3 ล้าน ลบ.ม.

ผลการจัดสรรน้ำ
218.80 ล้าน ลบ.ม.



พื้นที่การเกษตร รวม 2,192,634 ไร่

ในเขตชลประทาน 1,087,729 ไร่

นอกเขตชลประทาน 1,104,905 ไร่

แผนเพาะปลูกข้าวดูแล ไม่มี

แผนเพาะปลูกข้าวดูแล 155,056 ไร่

เพาะปลูกไปแล้ว 177,859 ไร่

เพาะปลูกไปแล้ว 288,539 ไร่

พื้นที่เสียหาย ไม่มี

พื้นที่เสียหาย ไม่มี

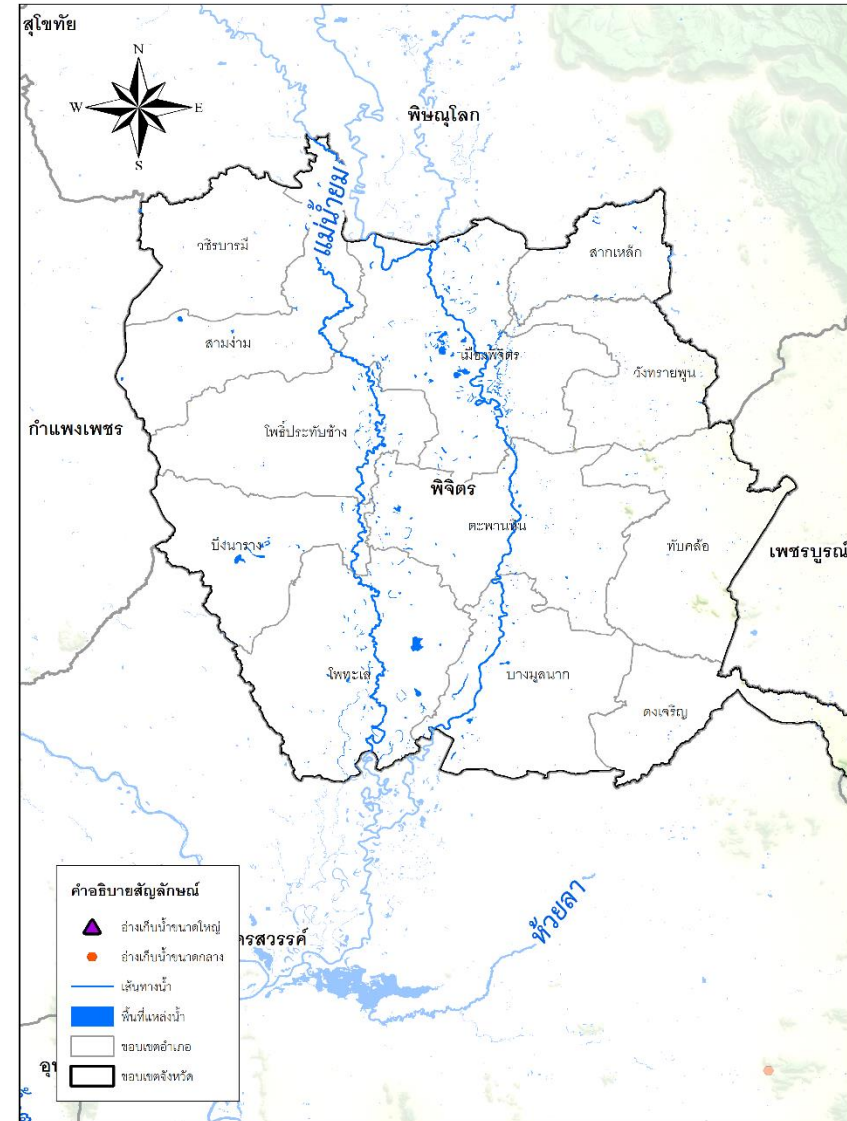


แผน-ผลการพัฒนาแหล่งน้ำ (โครงการชลประทานขนาดใหญ่และขนาดกลาง)

ดำเนินการแล้ว ➔ จำนวน 19 แห่ง ความจุ - ล้าน ลบ.ม. พื้นที่ 628,113 ไร่

อยู่ระหว่างดำเนินการ ➔ จำนวน 1 แห่ง ความจุ 2.88 ล้าน ลบ.ม. พื้นที่ 360 ไร่

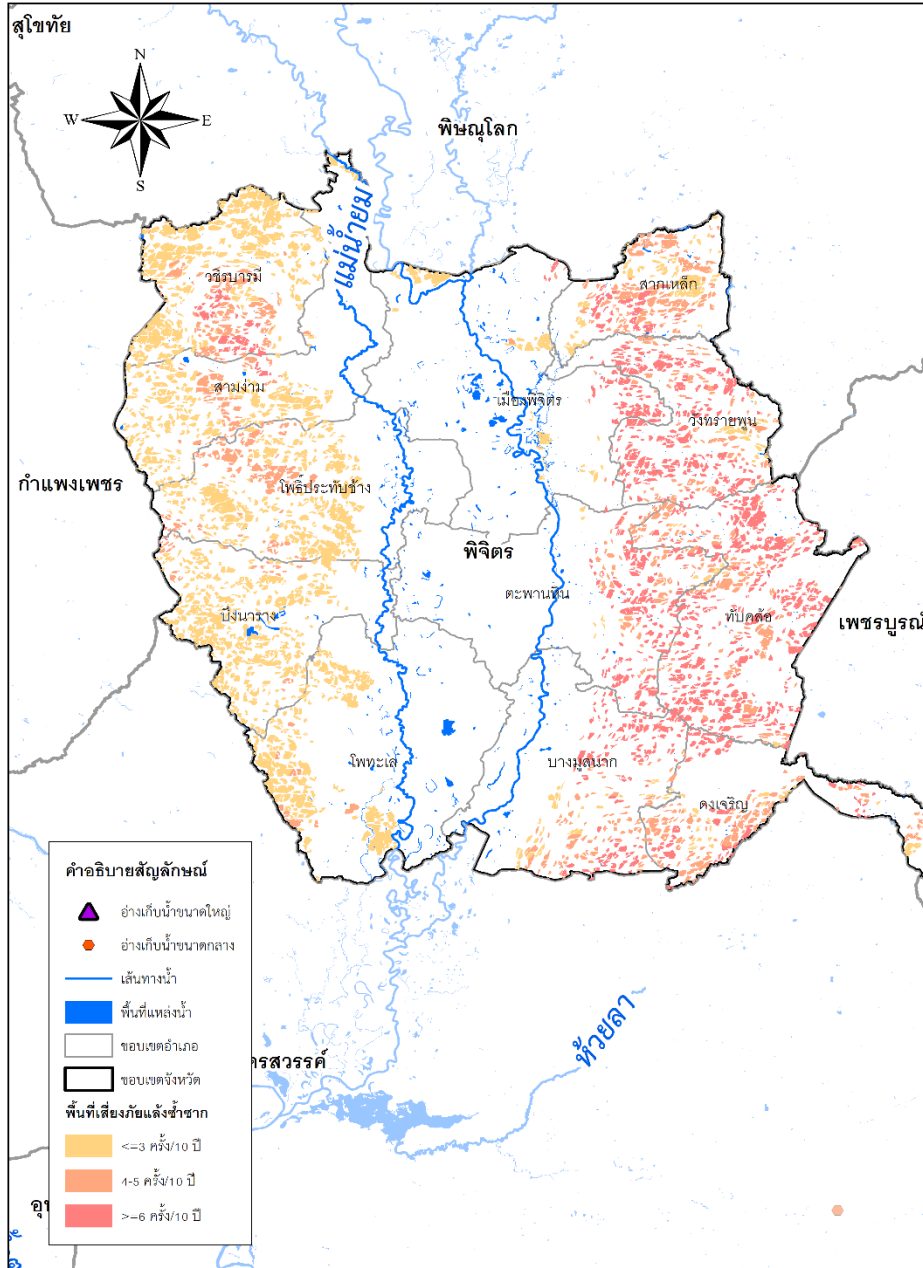
แผนปี 2565 ➔ จำนวน 13 แห่ง ความจุ 2.44 ล้าน ลบ.ม. พื้นที่ 300 ไร่





การบริหารจัดการน้ำ จังหวัดพิจิตร

ข้อมูลวันที่ 4 มีนาคม 2564



พื้นที่เสี่ยงภัยแล้งซ้ำซาก



	ในเขต	นอกเขต	
พื้นที่เสี่ยงภัยแล้งน้อย	5,009	125,901	230,341 ไร่
พื้นที่เสี่ยงภัยแล้งปานกลาง	19,598	110,474	130,072 ไร่
พื้นที่เสี่ยงภัยแล้งมาก	-	164,453	164,453 ไร่



พื้นที่เสี่ยงน้ำแล้งด้านอุปโภคบริโภคในเขตชลประทาน
(โดยการวิเคราะห์ร่วมกับสำนักงานทรัพยากรน้ำแห่งชาติ)

ได้แก่ กปภ.สาขาพิจิตร ,กปภ.สาขาตะพานหิน ,กปภ.สาขาบางมูลนาก ขป.
และ กปภ. ได้วางแผนเตรียมมาตรการรองรับแล้ว

ปัจจุบันยังไม่มีพื้นที่ประสบภัยแล้ง



มาตรการเตรียมความพร้อมและแนวทางการช่วยเหลือ

- ติดตาม วิเคราะห์ แนวโน้มสถานการณ์
- เตรียมความพร้อมเครื่องจักร เครื่องมือ ไว้ให้ความช่วยเหลือ
 - เครื่องสูบน้ำ 23 เครื่อง
 - รถบรรทุกน้ำ 3 คัน



แผนการจ้างแรงงานเกษตรจำนวน 79 รายการ

	วงเงินการจ้าง	ผล	วงเงินการจ้าง
แผน	86,479,946.83 บาท	113,312 บาท	จำนวน
	จำนวน	จำนวน	จำนวน
	1,376 คน		50 คน



พื้นที่เสี่ยงปัญหาภัยแล้ง

▶ ด้านการเกษตรนอกเขตชลประทาน

- อ.ตงเจริญ ตำบลวังจี้ว, วังจี้วใต้, สำนักขุนเณรหม่ห้วยพุก,ห้วยร่ม
- อ.ตะพานหิน ตำบลทุ่งโพธิ์,หนองพะยอม,วังหลุม
- อ.ทับคล้อ ตำบลเขาเจ็ดลูก,เขาทราย,ทับคล้อ,ท้ายทุ่ง
- อ.บางมูลนาก ตำบลลำประดา,วังกรด,วังตะกู,วังสำโรง
- อ.โพทะเล ตำบลทะนง,ท้ายน้ำ,ท่าขมิ้น,ท่าเสา
- อ.โพธิ์ประทับช้าง ตำบลไผ่ท่าโพ,ไผ่รอบ,เนินสว่าง,ทุ่งใหญ่
- อ.เมืองพิจิตร ตำบลสายคำโห้,บ้านบุง,หัวดง,ปามะคาบ
- อ.วังทรายพูน ตำบลวังทรายพูน,หนองปล้อง,หนองปลาไหล,หนองพระ
- อ.สากเหล็ก ตำบลท่าเยี่ยม,สากเหล็ก,วังทับไทร,หนองหญ้าไทร
- อ.สามง่าม ตำบลเนินปอ,หนองโสน,กำแพงดิน,รังนก
- อ.บึงนาราง ตำบลห้วยแก้ว,โพธิ์ไทรงาม,แหลมรัง,บางลาย,บึงนาราง
- อ.วชิรบุรี ตำบลหนองหลุม

ด้านการอุปโภค-บริโภค

กปภ.สาขาพิจิตร ,กปภ.สาขาตะพานหิน ,กปภ.สาขาบางมูลนาก



พื้นที่เสี่ยงอุทกภัย

สรุปพื้นที่เสี่ยงอุทกภัยจังหวัดพิจิตร

ลุ่มน้ำยม

1. อำเภอบึงนาราง ตำบล บึงนาราง , ตำบลบางลาย 2.อำเภอสามง่าม ตำบลกำแพงดิน , ตำบลสามง่าม ,ตำบลรังนก 3. อำเภอโพธิ์ประทับช้าง ตำบลวังจิก , ตำบลไผ่ท่าโพ , ตำบลโพธิ์ประทับช้าง 4.อำเภอโพทะเล ตำบลโพทะเล , ตำบลบ้านน้อย ,ตำบลบางคลาน , ตำบลทะนง, ตำบลท่าม่วง , ตำบลท่าเสา , ตำบลท่าขมิ้น , ตำบลท้ายน้ำ

ลักษณะการเกิดอุทกภัย สาเหตุเกิดจากน้ำล้นตลิ่ง และน้ำไหลหลากจากจังหวัดกำแพงเพชร

สรุปพื้นที่เสี่ยงอุทกภัยจังหวัดพิจิตร

ลุ่มน้ำ่าน

- 1.อำเภอเมือง ตำบลท่าหลวง , ตำบลหัวดง , ตำบลบ้านบุง ,ตำบลดงป่าคำ 2. อำเภอบางมูลนาก ตำบลภูมิจิตร , ตำบลบางไผ่ , ตำบลลำประดา , ตำบลวังสำโรง , ตำบลหอไกร , ตำบลเนินมะกอก 3.อำเภอตะพานหิน ตำบลไพรโรงโชน , ตำบลจี่วราย , ตำบลวังหลุม , ตำบลหนองพยอม

ลักษณะการเกิดอุทกภัย สาเหตุเกิดจากเป็นพื้นที่ลุ่มต่ำ และไหลหลากจากจังหวัดเพชรบูรณ์

โดยมีความเสี่ยงระดับสูง อยู่ในพื้นที่ลุ่มน้ำยม



ผู้ประสานงานด้านการบริหารจัดการน้ำ จังหวัดอุตรดิตถ์

โครงการชลประทานอุตรดิตถ์

รายชื่อ	ตำแหน่ง	เบอร์โทร
นายปิยภัทร สายเมฆ	ผู้อำนวยการโครงการชลประทานอุตรดิตถ์	0-5542-8019, 08-1783-8369
นายมานพ สุวรรณบุตร	หัวหน้าฝ่ายจัดสรรน้ำและปรับปรุงระบบชลประทาน	0-5542-8021, 08-1636-3851
นายจิรยุทธ ครุฑเมือง	หัวหน้าฝ่ายส่งน้ำและบำรุงรักษา ที่ 1	0-5541-1462, 08-1324-5882
นายกรีธาทัพ บุญศรีสิริไท	หัวหน้าฝ่ายส่งน้ำและบำรุงรักษา ที่ 2	0-5881-3606, 08-0443-5143
นายสุรพล รัตนวิมลชัย	หัวหน้าฝ่ายส่งน้ำและบำรุงรักษา ที่ 3	0-5504-0144, 08-1993-5610

โครงการส่งน้ำและบำรุงรักษาผาจุก

รายชื่อ	ตำแหน่ง	เบอร์โทร
นายณัฐพล ชุ่มสวัสดิ์	ผู้อำนวยการโครงการส่งน้ำและบำรุงรักษาผาจุก	08-9708-8785
นายดิลกยศ ปานะดิษฐ์	หัวหน้าฝ่ายจัดสรรน้ำและปรับปรุงระบบชลประทาน	08-1807-5283



ผู้ประสานงานด้านการบริหารจัดการน้ำ จังหวัดพิจิตร

โครงการชลประทานพิจิตร

รายชื่อ	ตำแหน่ง	เบอร์โทร
นายอำนาจ อินทร์วงศ์แก้ว	ผู้อำนวยการโครงการชลประทานพิจิตร	0-56612518 ต่อ 111 081-9934112
นายวีรพล จิตรากร	หัวหน้าฝ่ายวิศวกรรมรักษาการในตำแหน่งหัวหน้า ฝ่ายจัดสรรน้ำและปรับปรุงระบบชลประทาน	0-56612518 ต่อ 102 093-269-8244

โครงการส่งน้ำและบำรุงรักษาตงเศรษฐี

รายชื่อ	ตำแหน่ง	เบอร์โทร
นายเอกฉัตร เอี่ยมตาล	ผู้อำนวยการโครงการส่งน้ำและบำรุงรักษาตงเศรษฐี	0-56990781 081-5328903
นายวสันต์ วชิรธรรมโรจน์	หัวหน้าฝ่ายจัดสรรน้ำและปรับปรุงระบบชลประทาน	087-7893615



ผู้ประสานงานด้านการบริหารจัดการน้ำ จังหวัดพิจิตร

โครงการส่งน้ำและบำรุงรักษาวังบัว

รายชื่อ	ตำแหน่ง	เบอร์โทร
นายจักรพันธ์ จารุวัฒน์	ผู้อำนวยการโครงการส่งน้ำและบำรุงรักษาวังบัว	093-3565394
นายประเสริฐ ลำภากร	หัวหน้าฝ่ายจัดสรรน้ำและปรับปรุงระบบชลประทาน	089-4494489

โครงการส่งน้ำและบำรุงรักษาวังยาง-หนองขวัญ

รายชื่อ	ตำแหน่ง	เบอร์โทร
นายบรรจง วงศ์มา	ผู้อำนวยการโครงการส่งน้ำและบำรุงรักษาวังยาง-หนองขวัญ	082-9323516
นายวรพัฒน์ เพียรประสิทธิ์	หัวหน้าฝ่ายจัดสรรน้ำและปรับปรุงระบบชลประทาน	085-0360819



การบริหารจัดการน้ำ จังหวัดนครสวรรค์

ข้อมูลวันที่ 4 มีนาคม 2564



ปริมาณฝนเฉลี่ย
1,196.20 มม.



ปริมาณน้ำท่าเฉลี่ย
3,412.59 ล้าน ลบ.ม.

แหล่งเก็บกักน้ำ

ในเขตชลประทาน	จำนวน (แห่ง)	น้ำใช้การ ล้าน ลบ.ม.	% ใช้การ
ขนาดใหญ่	-	-	-
ขนาดกลาง	3	53.34	64.31
ขนาดเล็ก	-	-	-
แหล่งน้ำอื่นๆ	-	-	-
รวม	3	53.34	64.31

แหล่งน้ำต้นทุน ในเขตชลประทาน

264.14 ล้าน ลบ.ม.

รับน้ำจากเขื่อนหลักเจ้าพระยา

ความต้องการดูแล (ล้าน ลบ.ม.)

อุปโภค - บริโภค	52.32
นิเวศและอื่นๆ	43.38
เกษตร	4.98
อุตสาหกรรม	-

แผนการจัดสรรน้ำ
100.68 ล้าน ลบ.ม.

ผลการจัดสรรน้ำ
48.66 ล้าน ลบ.ม.

นอกเขตชลประทาน

■ แหล่งน้ำสาธารณะ/อื่นๆ

มีปริมาณน้ำ 58.53 ล้าน ลบ.ม.

■ จำนวนบ่อจืด จำนวน 9,708 บ่อ

มีปริมาณน้ำ 6.12 ล้าน ลบ.ม.

■ บ่อบาดาล จำนวน 2,303 บ่อ

มีปริมาณน้ำ 4.18 ล้าน ลบ.ม.

แหล่งน้ำต้นทุน นอกเขตชลประทาน

68.83 ล้าน ลบ.ม.

ความต้องการดูแล (ล้าน ลบ.ม.)

อุปโภค - บริโภค	16.69
นิเวศและอื่นๆ	17.80
เกษตร	142.95
อุตสาหกรรม	11.40

แผนการจัดสรรน้ำ
188.84 ล้าน ลบ.ม.

ผลการจัดสรรน้ำ
92.32 ล้าน ลบ.ม.



พื้นที่การเกษตร รวม 4,382,714 ไร่

ในเขตชลประทาน 441,278 ไร่

นอกเขตชลประทาน 3,941,436 ไร่

แผนเพาะปลูกข้าวฤดูแล้ง ไม่มี

แผนเพาะปลูกข้าวฤดูแล้ง 18,297 ไร่

เพาะปลูกไปแล้ว 302,836 ไร่

เพาะปลูกไปแล้ว 0 ไร่

พื้นที่เสียหาย ไม่มี

พื้นที่เสียหาย ไม่มี

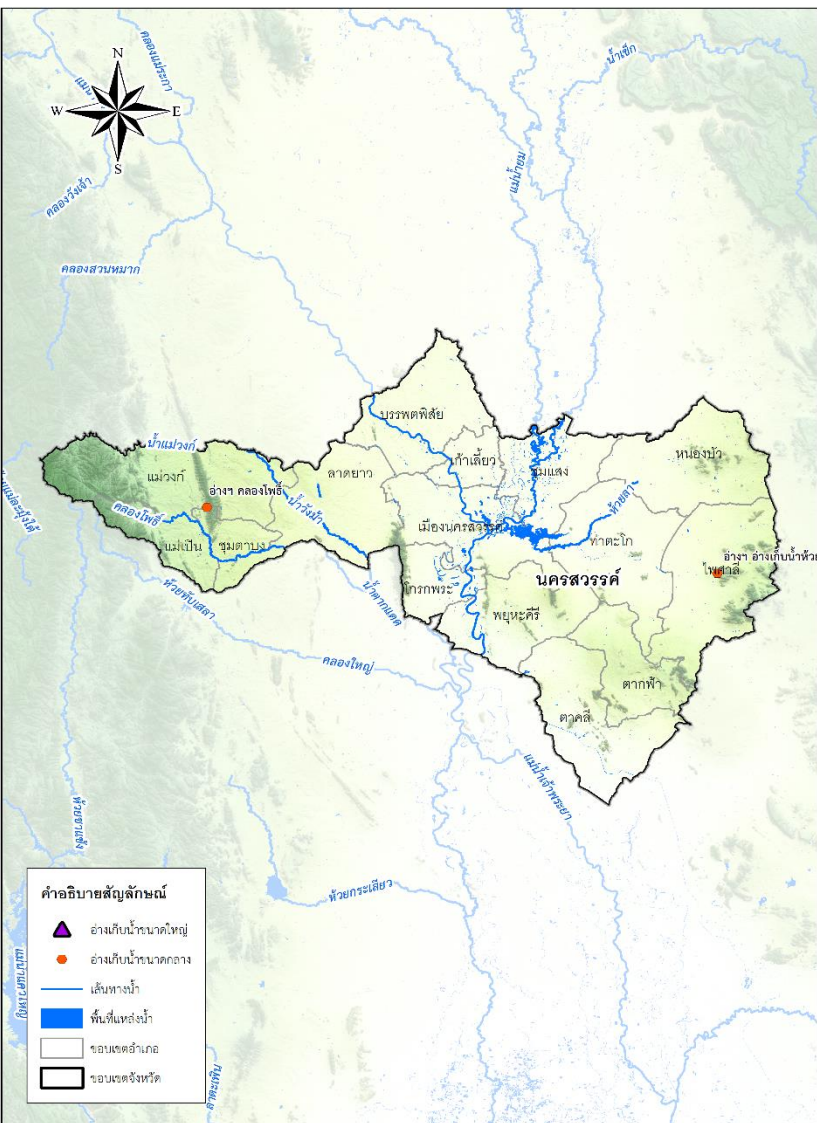


แผน-ผลการพัฒนาแหล่งน้ำ (โครงการชลประทานขนาดใหญ่และขนาดกลาง)

ดำเนินการแล้ว ➔ จำนวน 19 แห่ง ความจุ 90.560 ล้าน ลบ.ม. พื้นที่ 613,775 ไร่

อยู่ระหว่างดำเนินการ ➔ จำนวน - แห่ง ความจุ - ล้าน ลบ.ม. พื้นที่ - ไร่

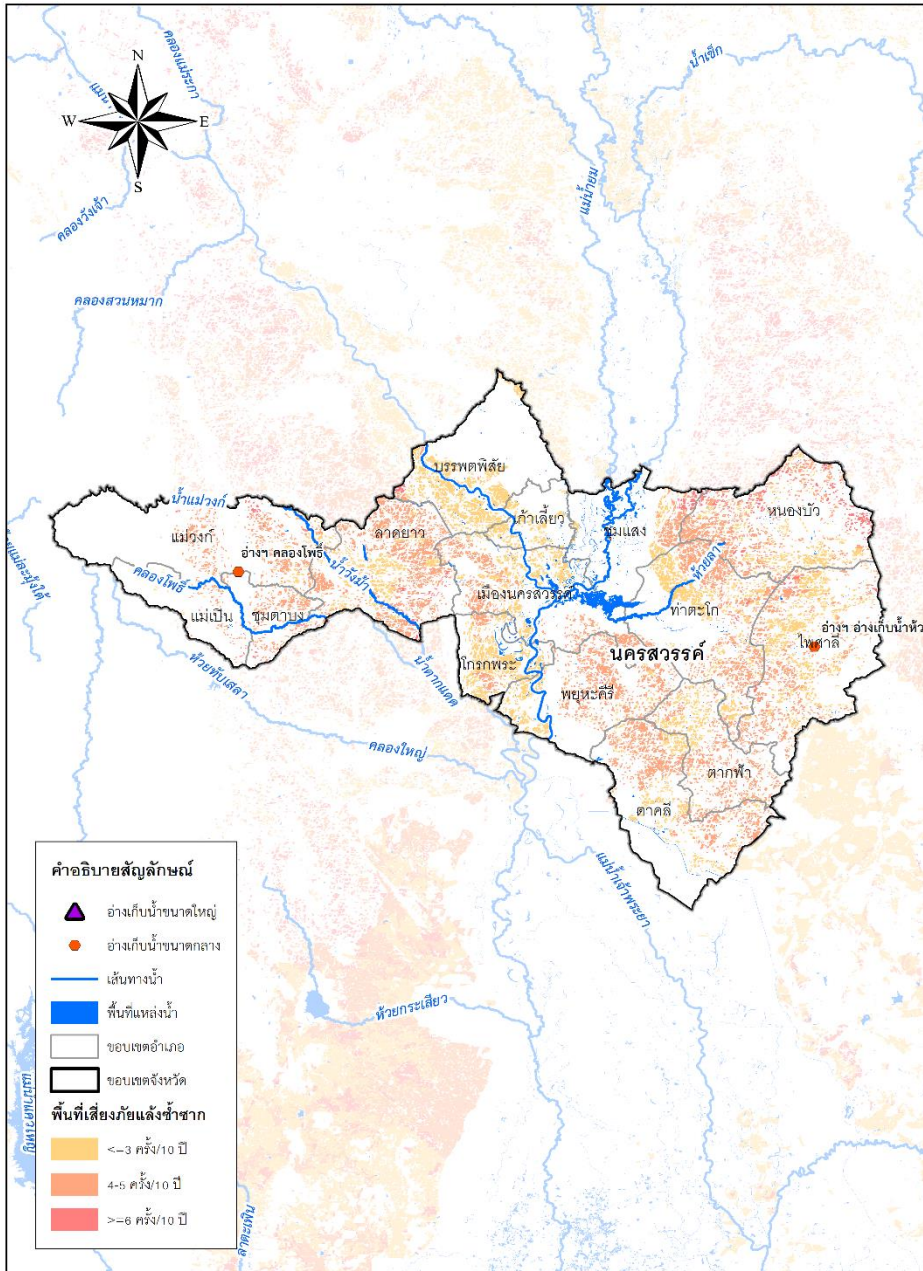
แผนปี 2565 ➔ จำนวน - แห่ง ความจุ - ล้าน ลบ.ม. พื้นที่ - ไร่





การบริหารจัดการน้ำ จังหวัดนครสวรรค์

ข้อมูลวันที่ 4 มีนาคม 2564



พื้นที่เสี่ยงภัยแล้งซ้ำซาก



	ในเขต	นอกเขต	รวม	
พื้นที่เสี่ยงภัยแล้งน้อย	5,009.2	500,582.0	505,591.2	ไร่
พื้นที่เสี่ยงภัยแล้งปานกลาง	-	46,392.5	46,392.5	ไร่
พื้นที่เสี่ยงภัยแล้งมาก	-	719,994.7	719,994.7	ไร่



พื้นที่เสี่ยงน้ำแล้งด้านอุปโภคบริโภคในเขตชลประทาน
(โดยการวิเคราะห์ร่วมกับสำนักงานทรัพยากรน้ำแห่งชาติ)

ได้แก่ อ.ท่าตะโก ได้แก่ ท่าตะโก (ม.ท่าตะโก), อ.หนองบัว ได้แก่ ท่าตะโก (น.หนองบัว)
ทั้งนี้ ขป. และ กปภ. ได้วางแผนเตรียมมาตรการรองรับแล้ว

ปัจจุบันยังไม่มีพื้นที่ประสบภัยแล้ง



มาตรการเตรียมความพร้อมและแนวทางการช่วยเหลือ

- ติดตาม วิเคราะห์ แนวโน้มสถานการณ์
- เตรียมความพร้อมเครื่องจักร เครื่องมือ ไว้ให้ความช่วยเหลือ
 - เครื่องสูบน้ำ 24 เครื่อง
 - รถบรรทุกน้ำ 1 คัน



แผนการจ้างแรงงานเกษตรจำนวน 34 รายการ

	วงเงินการจ้าง	วงเงินการจ้าง
แผน	19,011,037.8 บาท	1,711,870.25 บาท
	จำนวน	จำนวน
	282 คน	160 คน
		ผล



การบริหารจัดการน้ำ จังหวัดนครสวรรค์

พื้นที่เสี่ยงภัยแล้ง

ด้านการเกษตรนอกเขตชลประทาน

- อ.โกรกพระ : ในเขต ตำบลเนินศาลา, นางกลาง, ศาลาแดง, เนินกว่าว, หาดสูง, บางประมง
- อ.ตากฟ้า : ในเขต ตำบลอุดมธัญญา
- อ.ตากลี : ในเขต ตำบลจันเสน, ช่องแคะ, ตากลี, ลาดทิพรส, หนองโพ, ห้วยหอม, ห้วยหวาย
- อ.ท่าตะโก : ในเขต ตำบลดอนคา, หัวถนน, หนองหลวง, ทำนบ, วังมหากร
- อ.พยุหะคีรี : ในเขต ตำบลเขาทอง, เขากะลา, หนองหลวง, สระทะเล, ยางขาว
- อ.ไพศาลี : ในเขต ตำบลไพศาลี, โคกเตือ, สำโรงชัย

ด้านการอุปโภค-บริโภค

- อ.ท่าตะโก ได้แก่ กปภ.สาขาท่าตะโก (ม.ท่าตะโก)
- อ.หนองบัว ได้แก่ กปภ.สาขาท่าตะโก (น.หนองบัว)

พื้นที่เสี่ยงอุทกภัย

1. บริเวณพื้นที่ท้ายอ่างเก็บน้ำ ได้แก่ อ่างเก็บน้ำคลองโพธิ์, อ่างเก็บน้ำห้วยใหญ่ และอ่างเก็บน้ำห้วยน้ำลาด
2. บริเวณปตร.คลองขนมจีน และปตร.คลองวังสวรรค์
3. บริเวณพื้นที่ลุ่มต่ำ คลองระบายน้ำ DR.9 – DR.13 และคลองระบายน้ำวังแดงโม



ผู้ประสานงานด้านการบริหารจัดการน้ำ จังหวัดนครสวรรค์

รายชื่อ	ตำแหน่ง	เบอร์โทรติดต่อ
นายศุภชัย มโนการ	ผู้อำนวยการโครงการชลประทานนครสวรรค์	0-5622-2209, 08-4874-6179
นายวีระ ต่านสกุลเจริญ	หัวหน้าฝ่ายจัดสรรน้ำและปรับปรุงระบบชลประทาน	0-5622-2209, 08-3621-7663
นายทวนชัย เลี้ยงสุข	ผู้อำนวยการโครงการส่งน้ำและบำรุงรักษาท่าบัว	0-5666-9029
นายนิพนธ์ ดวงดารา	หัวหน้าฝ่ายจัดสรรน้ำและปรับปรุงระบบชลประทาน	0-5666-9029, 08-6214-1502



การบริหารจัดการน้ำทั้งระบบของประเทศไทย
กระทรวงเกษตรและสหกรณ์
กรมชลประทาน