



# การบริหารจัดการน้ำทั้งระบบของประเทศไทย

กระทรวงเกษตรและสหกรณ์  
กรมชลประทาน

## สำนักงานชลประทานที่ 4

ท่าแพงเพชร สุโขทัย ตาก แพร์



# การบริหารจัดการน้ำ สำนักงานชลประทานที่ 4

ข้อมูลวันที่ 4 มีนาคม 2564



ปริมาณฝนเฉลี่ย  
**1,278 มม.**



ปริมาณน้ำท่า  
เฉลี่ย **3,773 ล้าน ลบ.ม.**

## แหล่งเก็บกักน้ำ

ในเขตชลประทาน	จำนวน (แห่ง)	น้ำใช้การ ล้าน ลบ.ม.	% ใช้การ
ขนาดใหญ่	2	1,195.93	12
ขนาดกลาง	18	173.36	51
ขนาดเล็ก	123	40.73	47
แหล่งน้ำอื่นๆ	204	9.19	45-
รวม	347	1,418.95	

## แหล่งน้ำต้นทุน ในเขตชลประทาน

**246.95 ล้าน ลบ.ม.**

ความต้องการดูแล (ล้าน ลบ.ม.)

อุปโภค - บริโภค **34.57**

นิเวศและอื่นๆ **25.71**

เกษตร **154.22**

อุตสาหกรรม -

แผนการจัดสรรน้ำ  
182.36 ล้าน ลบ.ม.

ผลการจัดสรรน้ำ  
128.85 ล้าน ลบ.ม.

## นอกเขตชลประทาน

### ■ แหล่งน้ำสาธารณะ/อื่นๆ

มีปริมาณน้ำ 119.48 ล้าน ลบ.ม.

### ■ จำนวนบ่อจืด จำนวน 21,073 บ่อ

มีปริมาณน้ำ 16.69 ล้าน ลบ.ม.

### ■ จำนวนบ่อบาดาล จำนวน 3,224 บ่อ

มีปริมาณน้ำ 32.52 ล้าน ลบ.ม.

## แหล่งน้ำต้นทุน นอกเขตชลประทาน

**168.69 ล้าน ลบ.ม.**

ความต้องการดูแล (ล้าน ลบ.ม.)

อุปโภค - บริโภค **33.75**

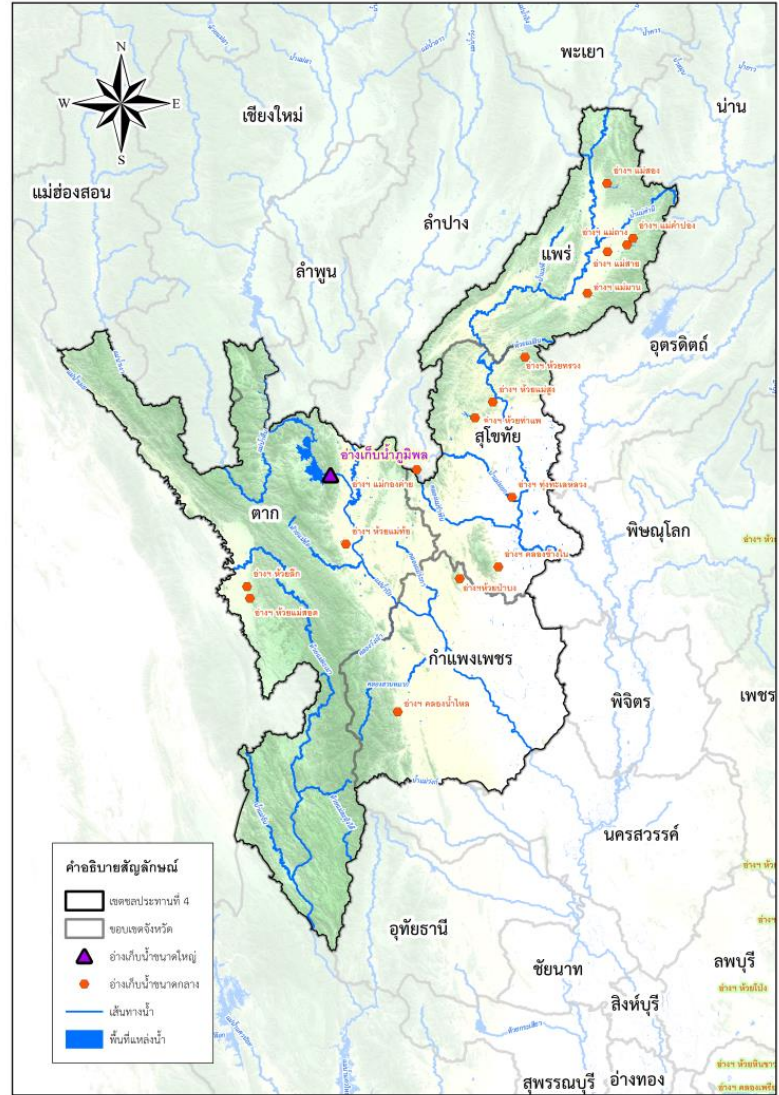
นิเวศและอื่นๆ **31.39**

เกษตร **377.96**

อุตสาหกรรม **4.32**

แผนการจัดสรรน้ำ  
315.13 ล้าน ลบ.ม.

ผลการจัดสรรน้ำ  
216.13 ล้าน ลบ.ม.



พื้นที่การเกษตร รวม **6,159,404 ไร่**

ในเขตชลประทาน **2,154,772 ไร่**

นอกเขตชลประทาน **4,004,632 ไร่**

แผนเพาะปลูกข้าวฤดูแล้ง 191,060 ไร่

แผนเพาะปลูกข้าวฤดูแล้ง 140,536 ไร่

เพาะปลูกไปแล้ว 416,625 ไร่

เพาะปลูกไปแล้ว 519,307 ไร่

พื้นที่เสียหาย ไม่มี

พื้นที่เสียหาย ไม่มี



แผน-ผลการพัฒนาแหล่งน้ำ (โครงการชลประทานขนาดใหญ่และขนาดกลาง)

**ดำเนินการแล้ว**

➔ จำนวน 55 แห่ง ความจุ 13,867.060 ล้าน ลบ.ม. พื้นที่ 2,528,575 ไร่

**อยู่ระหว่างดำเนินการ**

➔ จำนวน 8 แห่ง ความจุ 60.31 ล้าน ลบ.ม. พื้นที่ 41,400 ไร่

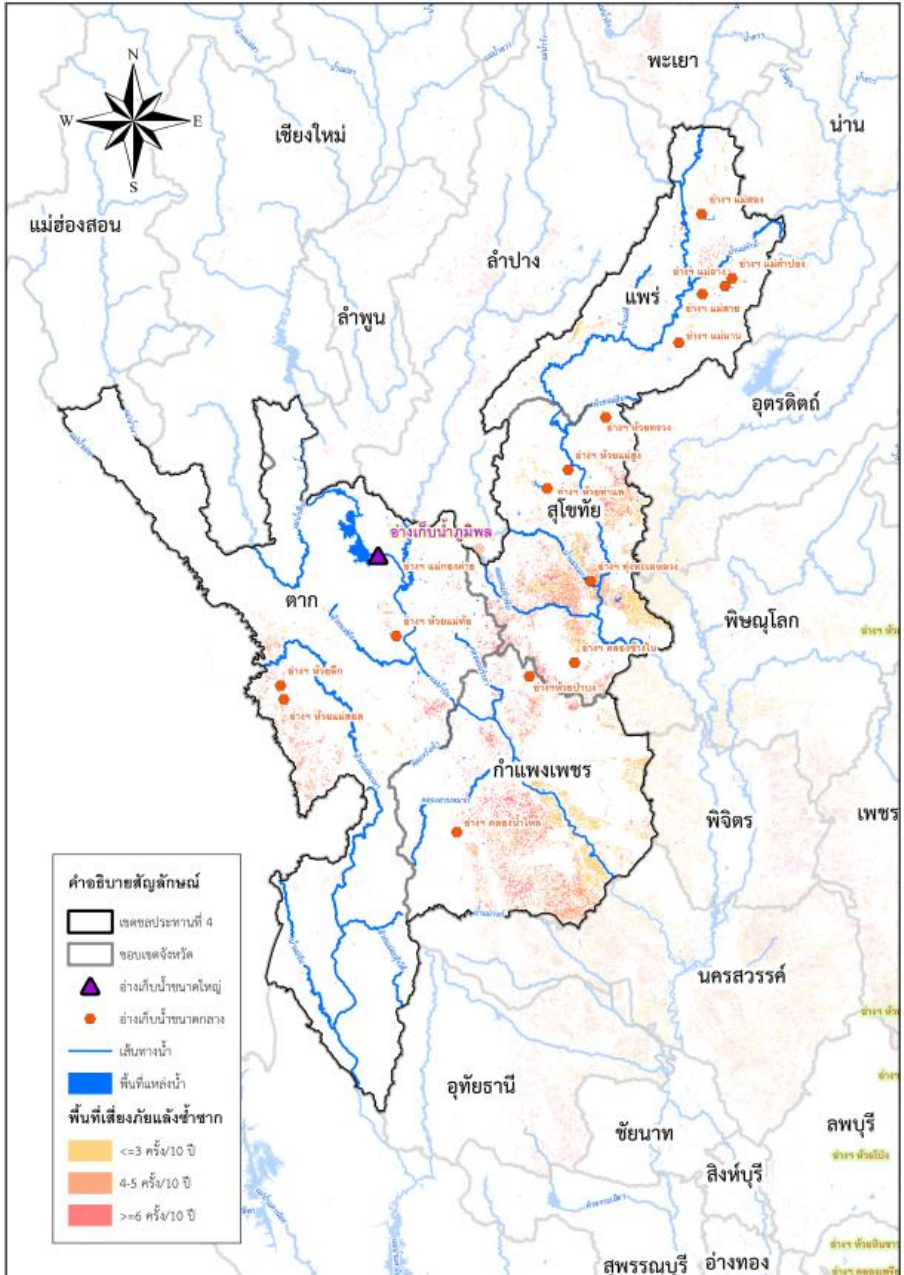
**แผนปี 2565**

➔ จำนวน 14 แห่ง ความจุ 32.60 ล้าน ลบ.ม. พื้นที่ 18,080 ไร่



# การบริหารจัดการน้ำ สำนักงานชลประทานที่ 4

ข้อมูลวันที่ 4 มีนาคม 2564



## พื้นที่เสี่ยงภัยแล้งซ้ำซาก



	ในเขต	นอกเขต	รวม	ไร่
พื้นที่เสี่ยงภัยแล้งน้อย	76,375	344,581	420,956	ไร่
พื้นที่เสี่ยงภัยแล้งปานกลาง	8,287	445,437	453,724	ไร่
พื้นที่เสี่ยงภัยแล้งมาก	1,458	264,235	265,693	ไร่

**ไม่มี**  
พื้นที่เสี่ยงน้ำแล้งด้านอุปโภคบริโภคในเขตชลประทาน

**ปัจจุบันยังไม่มีพื้นที่ประสบภัยแล้ง**

**มาตรการเตรียมความพร้อมและแนวทางการช่วยเหลือ**  
 - ติดตาม วิเคราะห์ แนวโน้มสถานการณ์ รวบรวมแผนเตรียมพร้อมต่างๆ รายจังหวัด  
 - เตรียมความพร้อมเครื่องจักร เครื่องมือ ไว้ให้ความช่วยเหลือ  
 - เครื่องสูบน้ำ 56 เครื่อง   
 - รถบรรทุกน้ำ 7 คัน

**แผนการจ้างแรงงานเกษตร จำนวน 105 รายการ**

	วงเงินการจ้าง	วงเงินการจ้าง
<b>แผน</b>	124,278,860 บาท	20,556,701.87 บาท
	จำนวน	จำนวน
	2,908 คน	1,182 คน
<b>ผล</b>		



# การบริหารจัดการน้ำ สำนักงานชลประทานที่ 4

## พื้นที่เสี่ยงภัยแล้ง

- สวนผลไม้ในพื้นที่ ต.เขาศิริส อำเภอรานกระต่าย และตำบลระหาน อำเภอบึงสามัคคี จ.กำแพงเพชร
- น้ำเพื่อการประปาถาวรกระปือ ต.จันทิมา อำเภอลานกระบือจ.กำแพงเพชร
- พื้นที่เสี่ยงภัยแล้งนอกเขตชลประทาน ได้แก่ อำเภอกงไกรลาศ ศรีสำโรง สวรรคโลก และศรีสัชชนาลัย จ.สุโขทัย
- พื้นที่เสี่ยงภัยแล้งในเขตชลประทาน ได้แก่ อำเภอเมืองสุโขทัย เนื่องจากแม่น้ำยมน้ำแห้ง
- อำเภอเมืองตาก ได้แก่ ตำบลโป่งแดง ตำบลน้ำร้อน ตำบลตลุกกลางทุ่ง ตำบลหนองบัวใต้ และตำบลแม่ท้อ
- อำเภอวังเจ้า ได้แก่ ตำบลประดาง ตำบลนาโบสถ์ และตำบลเชียงทอง
- อำเภอบ้านตาก ได้แก่ ตำบลตากออก และตำบลแม่สลิด
- อำเภอสามเงา ตำบลวังหมัน ตำบลวังจันทร์ และตำบลยกกระบัตร
- พื้นที่ในเขตโครงการส่งน้ำและบำรุงรักษาแม่ยม โดยเฉพาะด้านท้ายน้ำ อำเภอสูงเม่น และอำเภอเด่นชัย จังหวัดแพร่

## พื้นที่เสี่ยงอุทกภัย

- พื้นที่เทศบาลอำเภอรานกระต่าย จังหวัดกำแพงเพชร **ความเสี่ยงระดับต่ำ**
- พื้นที่ลุ่มน้ำสาขาคองขลุ้ง อำเภอกองขลุ้ง อำเภอปางศิลาทอง อำเภอชาณุวรลักษบุรี จังหวัดกำแพงเพชร **ความเสี่ยงระดับปานกลาง**
- พื้นที่ริมฝั่งแม่น้ำยม อำเภอสวรรคโลก อำเภอศรีสำโรง และพื้นที่เทศบาลเมืองสุโขทัย อำเภอกงไกรลาศ จังหวัดสุโขทัย **ความเสี่ยงระดับสูง**
- พื้นที่ริมฝั่งแม่น้ำวัง อำเภอสามเงา (ตำบลยกกระบัตร ตำบลวังหมัน และตำบลวังจันทร์) อำเภอบ้านตาก (ตำบลแม่สลิด) **ความเสี่ยงระดับปานกลาง**
- พื้นที่เขตเทศบาลนครแม่สอด (ตำบลแม่สอด ตำบลท่าสายลวด และตำบลแม่ตาว อำเภอแม่สอด) **ความเสี่ยงระดับปานกลาง**
- พื้นที่ริมฝั่งแม่น้ำเมย อำเภอพบพระ (ตำบลวาลย์) **ความเสี่ยงระดับปานกลาง**
- พื้นที่ริมฝั่งแม่น้ำยม อำเภอเมืองแพร่ **ความเสี่ยงระดับปานกลาง** และพื้นที่เสี่ยงน้ำล้นตลิ่งลำน้ำสาขา อำเภอเมือง อำเภอสูงเม่น อำเภอเด่นชัย อำเภอลอง และอำเภอวังชิ้น **ความเสี่ยงระดับสูง**



# ผู้ประสานงานด้านการบริหารจัดการน้ำ สำนักงานชลประทานที่ 4

รายชื่อ	ตำแหน่ง	เบอร์โทรติดต่อ
นายบุญธรรม ปานเปี่ยมโภช	ผู้อำนวยการส่วนบริหารจัดการน้ำและบำรุงรักษา	0-5571-0047, 08-1932-1649
นายไชยวัฒน์ กำทอง	หัวหน้าฝ่ายบริหารจัดการน้ำ	0-5571-0047, 08-1826-5452



# การบริหารจัดการน้ำ จังหวัดกำแพงเพชร

ข้อมูลวันที่ 4 มีนาคม 2564



ปริมาณฝนเฉลี่ย

1,323 มม.



ปริมาณน้ำท่าเฉลี่ย

3,393 ล้าน ลบ.ม.

## แหล่งเก็บกักน้ำ

ในเขตชลประทาน	จำนวน (แห่ง)	น้ำใช้การ ล้าน ลบ.ม.	% ใช้การ
ขนาดใหญ่	-	-	-
ขนาดกลาง	3	35.37	67.65
ขนาดเล็ก	13	1.70	43.60
แหล่งน้ำอื่นๆ	-	-	-
รวม	16	37.07	

แหล่งน้ำต้นทุน ในเขตชลประทาน

37.07

ล้าน ลบ.ม.



ความต้องการดูแล (ล้าน ลบ.ม.)

อุปโภค - บริโภค	7.70
นิเวศและอื่นๆ	5.00
เกษตร	19.53
อุตสาหกรรม	-

แผนการจัดสรรน้ำ  
32.23 ล้าน ลบ.ม.

ผลการจัดสรรน้ำ  
13.42 ล้าน ลบ.ม.

## นอกเขตชลประทาน

■ แหล่งน้ำสาธารณะ/อื่นๆ

มีปริมาณน้ำ 33.44 ล้าน ลบ.ม.

■ จำนวนบ่อจืด จำนวน 8,804 บ่อ

มีปริมาณน้ำ 5.55 ล้าน ลบ.ม.

■ บ่อบาดาล จำนวน 1,466 บ่อ

มีปริมาณน้ำ 3.55 ล้าน ลบ.ม.

แหล่งน้ำต้นทุน นอกเขตชลประทาน

42.54

ล้าน ลบ.ม.



ความต้องการดูแล (ล้าน ลบ.ม.)

อุปโภค - บริโภค	11.76
นิเวศและอื่นๆ	19.27
เกษตร	148.16
อุตสาหกรรม	4.32

แผนการจัดสรรน้ำ  
122.68 ล้าน ลบ.ม.

ผลการจัดสรรน้ำ  
67.44 ล้าน ลบ.ม.



พื้นที่การเกษตร รวม 2,531,627 ไร่

ในเขตชลประทาน 1,452,505 ไร่

นอกเขตชลประทาน 1,079,122 ไร่

แผนเพาะปลูกข้าวฤดูแล้ง 64,753 ไร่

แผนเพาะปลูกข้าวฤดูแล้ง 32,940 ไร่

เพาะปลูกไปแล้ว 178,078 ไร่

เพาะปลูกไปแล้ว 96,706 ไร่



พื้นที่เสียหาย ไม่มี

พื้นที่เสียหาย ไม่มี

■ แผน-ผลการพัฒนาแหล่งน้ำ (โครงการชลประทานขนาดใหญ่และขนาดกลาง)

ดำเนินการแล้ว ➔ จำนวน 11 แห่ง ความจุ 39.88 ล้าน ลบ.ม. พื้นที่ 2,095,948 ไร่

อยู่ระหว่างดำเนินการ ➔ จำนวน - แห่ง ความจุ - ล้าน ลบ.ม. พื้นที่ - ไร่

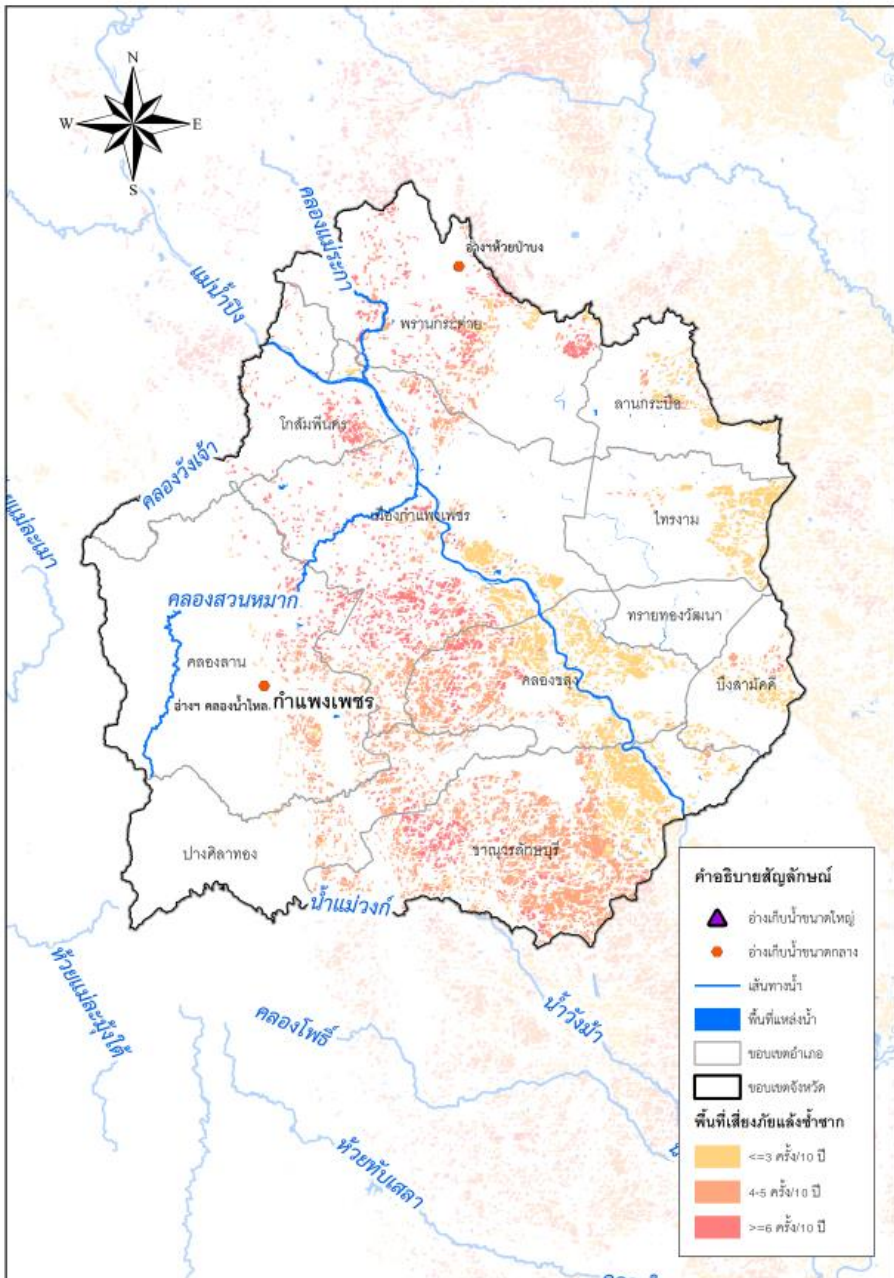
แผนปี 2565 ➔ จำนวน 2 แห่ง ความจุ 1.96 ล้าน ลบ.ม. พื้นที่ 1,300 ไร่





# การบริหารจัดการน้ำ จังหวัดกำแพงเพชร

ข้อมูลวันที่ 4 มีนาคม 2564



## พื้นที่เสี่ยงภัยแล้งซ้ำซาก



	ในเขต	นอกเขต	รวม	
พื้นที่เสี่ยงภัยแล้งน้อย	69,375	175,509	244,884	ไร่
พื้นที่เสี่ยงภัยแล้งปานกลาง	6,787	302,680	309,467	ไร่
พื้นที่เสี่ยงภัยแล้งมาก	1,458	145,639	147,097	ไร่



ไม่มี

พื้นที่เสี่ยงน้ำแล้งด้านอุปโภคบริโภคในเขตชลประทาน

ปัจจุบันยังไม่มีพื้นที่ประสบภัยแล้ง



มาตรการเตรียมความพร้อมและแนวทางการช่วยเหลือ

- การใช้น้ำจากแม่น้ำปิง ได้รับอนุมัติจากกรมชลประทาน ให้น้ำเป็นรอบเวร ในอัตราไม่เกิน 10 ลบ.ม./วิ ช่วยเหลือพื้นที่เพาะปลูกพืชต่อเนื่อง และไม่ผลไม่ยืนต้น
- เตรียมความพร้อมเครื่องจักร เครื่องมือ ไว้ให้ความช่วยเหลือ
  - เครื่องสูบน้ำ 10 เครื่อง
  - รถบรรทุกน้ำ 1 คัน

## แผนการจ้างแรงงานเกษตรกร



	วงเงินการจ้าง	วงเงินการจ้าง
<b>แผน</b>	49,955,990 บาท	5,757,750.37 บาท
	จำนวน	จำนวน
	1,204 คน	287 คน



# การบริหารจัดการน้ำ จังหวัดกำแพงเพชร

## พื้นที่เสี่ยงปัญหาภัยแล้ง

- ▶ - ส่วนผลไม้ในพื้นที่ ต.เขาศีริส อำเภอพรานกระต่าย และตำบลระหาน อำเภอบึงสามัคคี
- น้ำเพื่อการประปาลานกระบือ ต.จันทิมา อำเภอลานกระบือ

## พื้นที่เสี่ยงอุทกภัย

- ▶ ● พื้นที่เทศบาลอำเภอพรานกระต่าย จังหวัดกำแพงเพชร **ความเสี่ยงระดับต่ำ**
- พื้นที่ลุ่มน้ำสาขาคลองขลุ้ง อำเภอลองขลุ้ง อำเภอปางศิลาทอง อำเภอชาณุวรลักษบุรี จังหวัดกำแพงเพชร **ความเสี่ยงระดับปานกลาง**





# ผู้ประสานงานด้านการบริหารจัดการน้ำ จังหวัดกำแพงเพชร

รายชื่อ	ตำแหน่ง	เบอร์โทรติดต่อ
นายสุทธิชัย ไพรสันต์	ผู้อำนวยการโครงการชลประทานกำแพงเพชร (รท.)	0-5572-2059, 08-1887-6657
นายยุทธพงษ์ ประดิษฐ์	หัวหน้าฝ่ายจัดสรรน้ำและปรับปรุงระบบชลประทาน	0-5571-1440, 09-4616-8181
นายสุทธิชัย ไพรสันต์	ผู้อำนวยการโครงการส่งน้ำและบำรุงรักษาท่อทองแดง	0-5571-1553, 08-1887-6657
นายสมเกียรติ อุกการะ	หัวหน้าฝ่ายจัดสรรน้ำและปรับปรุงระบบชลประทาน (รท.)	0-5571-1440, 08-1420-8556
นายจักรพันธ์ จารุวัฒน์	ผู้อำนวยการโครงการส่งน้ำและบำรุงรักษาวังบัว	0-5577-3634, 09-3356-5394
นายบรรจง วงศ์มา	ผู้อำนวยการโครงการส่งน้ำและบำรุงรักษาวังยาง-หนองขวัญ	0-5586-5358, 08-2932-3516



# การบริหารจัดการน้ำ จังหวัดสุโขทัย

ข้อมูลวันที่ 4 มีนาคม 2564



ปริมาณฝนเฉลี่ย

1,300 มม.



ปริมาณน้ำท่าเฉลี่ย

2,605 ล้าน ลบ.ม.

## แหล่งเก็บกักน้ำ

ในเขตชลประทาน	จำนวน (แห่ง)	น้ำใช้การ ล้าน ลบ.ม.	% ใช้การ
ขนาดใหญ่	1	23.93	25.43
ขนาดกลาง	6	31.25	27.30
ขนาดเล็ก	1	0.76	50.67
แหล่งน้ำอื่นๆ	204	9.19	44.85
รวม	212	65.13	

แหล่งน้ำต้นทุน ในเขตชลประทาน

65.13 ล้าน ลบ.ม.

ความต้องการดูแล (ล้าน ลบ.ม.)

อุปโภค - บริโภค	18.00
นิเวศและอื่นๆ	19.70
เกษตร	42.68
อุตสาหกรรม	-

แผนการจัดสรรน้ำ 80.38 ล้าน ลบ.ม.

ผลการจัดสรรน้ำ 88.70 ล้าน ลบ.ม.

## นอกเขตชลประทาน

- อ่างเก็บน้ำขนาดเล็ก 9 แห่ง ปริมาณน้ำ 3.224 ล้าน ลบ.ม.
- โครงการชลประทานประเภทแหล่งน้ำอื่นๆ 17 แห่ง ปริมาณน้ำ 30.060 ล้าน ลบ.ม.
- จำนวนบ่อจืด จำนวน 5,402 บ่อ มีปริมาณน้ำ 2.109 ล้าน ลบ.ม.
- จำนวนบ่อบาดาล จำนวน 171 บ่อ มีปริมาณน้ำ 19.550 ล้าน ลบ.ม.

แหล่งน้ำต้นทุน นอกเขตชลประทาน

54.94 ล้าน ลบ.ม.

ความต้องการดูแล (ล้าน ลบ.ม.)

อุปโภค - บริโภค	9.92
นิเวศและอื่นๆ	5.01
เกษตร	173.96
อุตสาหกรรม	2.49

แผนการจัดสรรน้ำ 127.94 ล้าน ลบ.ม.

ผลการจัดสรรน้ำ 111.64 ล้าน ลบ.ม.



พื้นที่การเกษตร รวม 1,506,376 ไร่

ในเขตชลประทาน 347,669 ไร่

นอกเขตชลประทาน 1,158,707 ไร่

แผนเพาะปลูกข้าวฤดูแล้ง 108,000 ไร่

แผนเพาะปลูกข้าวฤดูแล้ง 103,143 ไร่

เพาะปลูกไปแล้ว 198,846 ไร่

เพาะปลูกไปแล้ว 412,765 ไร่

พื้นที่เสียหาย ไม่มี

พื้นที่เสียหาย ไม่มี

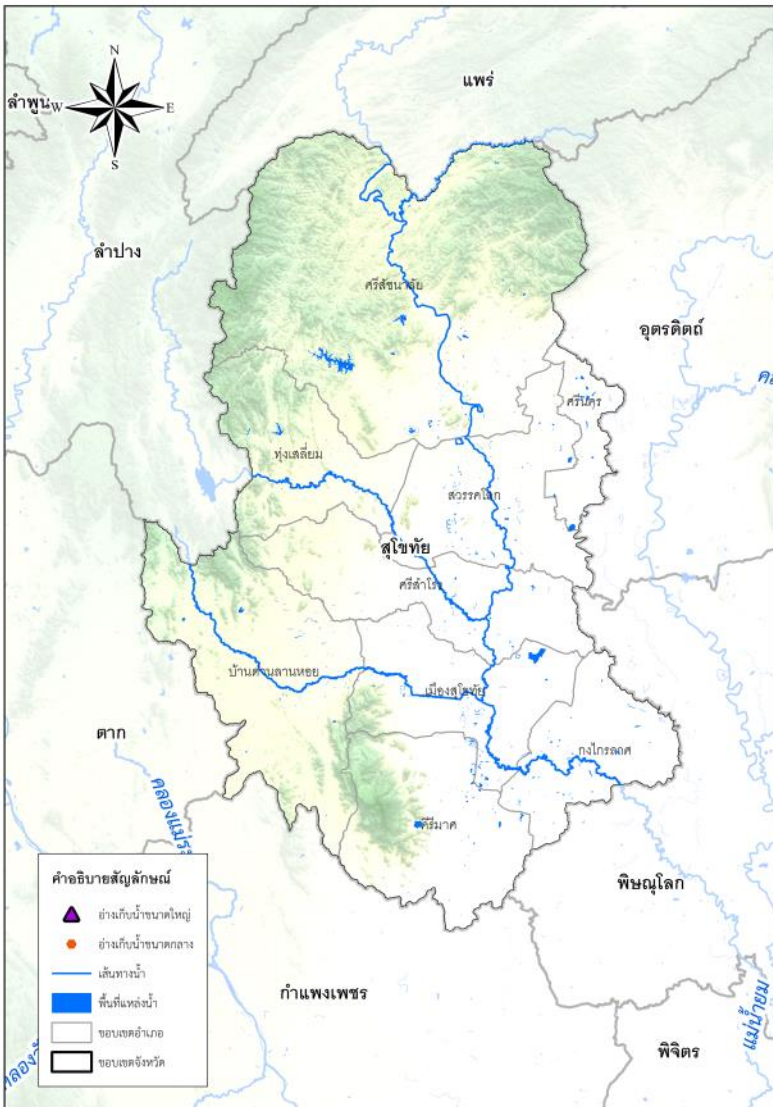


แผน-ผลการพัฒนาแหล่งน้ำ (โครงการชลประทานขนาดใหญ่และขนาดกลาง)

ดำเนินการแล้ว ➔ จำนวน 19 แห่ง ความจุ 156.2 ล้าน ลบ.ม. พื้นที่ 369,167 ไร่

อยู่ระหว่างดำเนินการ ➔ จำนวน 5 แห่ง ความจุ 32.16 ล้าน ลบ.ม. พื้นที่ 24,400 ไร่

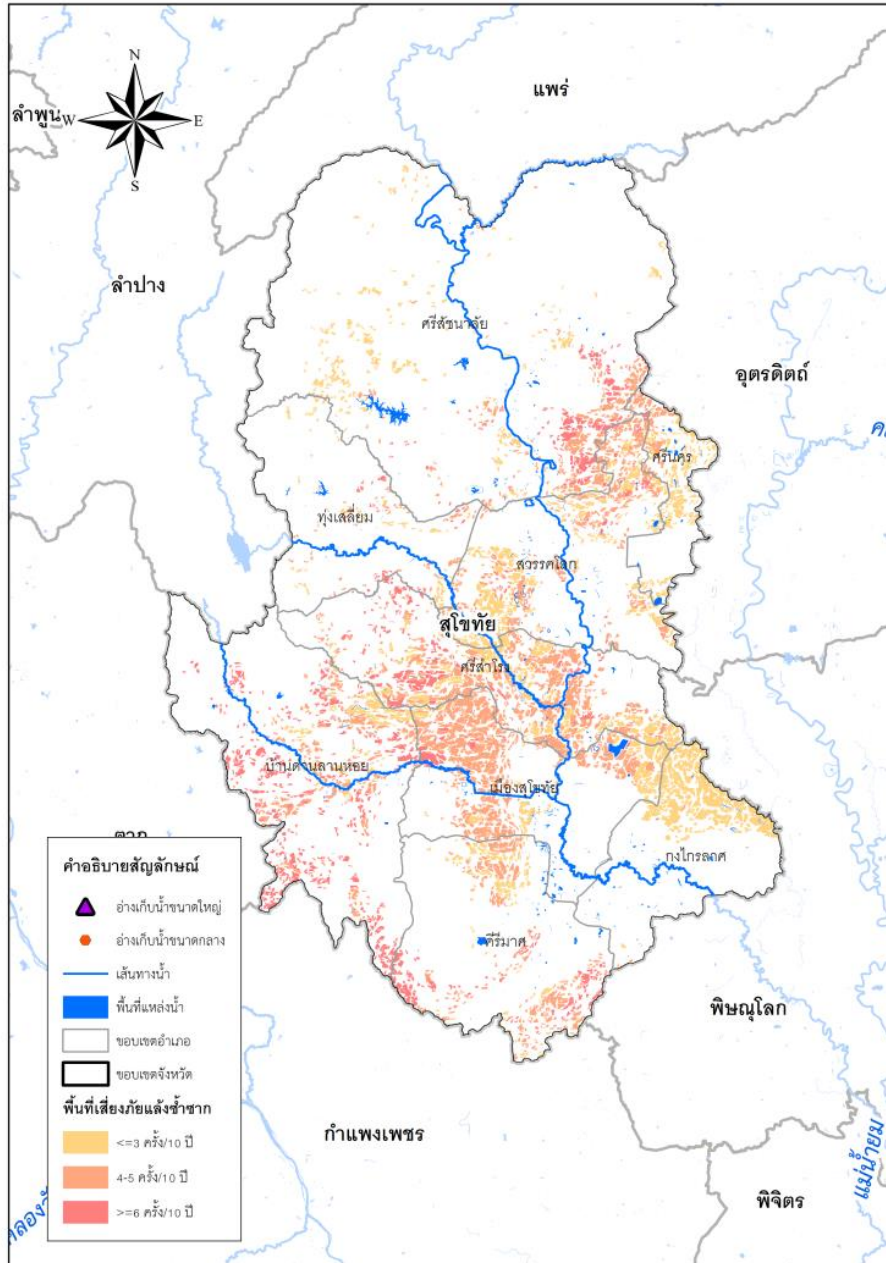
แผนปี 2565 ➔ จำนวน 1 แห่ง ความจุ 10.00 ล้าน ลบ.ม. พื้นที่ 7,500 ไร่





# การบริหารจัดการน้ำ จังหวัดสุโขทัย

ข้อมูลวันที่ 4 มีนาคม 2564



## พื้นที่เสี่ยงภัยแล้งซ้ำซาก



	ในเขต	นอกเขต	รวม	ไร่
พื้นที่เสี่ยงภัยแล้งน้อย	7,000	67,014	74,014	ไร่
พื้นที่เสี่ยงภัยแล้งปานกลาง	1,500	44,675	46,174	ไร่
พื้นที่เสี่ยงภัยแล้งมาก	-	37,498	37,498	ไร่



ไม่มี

พื้นที่เสี่ยงน้ำแล้งด้านอุปโภคบริโภคในเขตชลประทาน

ปัจจุบันยังไม่มีพื้นที่ประสบภัยแล้ง



มาตรการเตรียมความพร้อมและแนวทางการช่วยเหลือ

- อ่างฯ แม่มอก ระบายน้ำตามความจำเป็น เพื่อการอุปโภคบริโภคเท่านั้น โดยสนับสนุนการผลิตน้ำประปาต้านภัยตลอดลำน้ำแม่มอก จำนวน 23 แห่ง
- การใช้น้ำเพื่อการผลิตน้ำประปาของเทศบาลเมืองสุโขทัย จะใช้น้ำจากแก้มลิงทุ่งทะเลหลวง ซึ่งมีน้ำใช้การเหลืออีก 4.62 ล้าน ลบ.ม.(18%) ซึ่งจะมีการใช้น้ำประมาณ 800,000 ลบ.ม./เดือน คาดว่า มีปริมาณน้ำเพียงพอต่อการผลิตน้ำประปาไปจนกว่าจะเข้าฤดูฝน
- เตรียมความพร้อมเครื่องจักร เครื่องมือ ไว้ให้ความช่วยเหลือ
- เครื่องสูบน้ำ 16 เครื่อง

## แผนการจ้างแรงงานเกษตร



แผน

วงเงินการจ้าง  
34,112,000 บาท  
จำนวน  
657 คน

ผล

วงเงินการจ้าง  
10,750,691.50 บาท  
จำนวน  
361 คน



# การบริหารจัดการน้ำ จังหวัดสุโขทัย

## พื้นที่เสี่ยงภัยแล้ง



พื้นที่เสี่ยงภัยแล้งนอกเขตชลประทาน ได้แก่ อำเภอกงไกรลาศ ศรีสำโรง สวรรคโลก และศรีสำนาลัย  
พื้นที่เสี่ยงภัยแล้งในเขตชลประทาน ได้แก่ อำเภอเมืองสุโขทัย เนื่องจากแม่น้ำยมน้ำแห้ง

## พื้นที่เสี่ยงอุทกภัย



- พื้นที่ริมฝั่งแม่น้ำยม อำเภอสวรรคโลก อำเภอศรีสำโรง เทศบาลเมืองสุโขทัย อำเภอกงไกรลาศ จังหวัดสุโขทัย **ความเสี่ยงระดับสูง**



# ผู้ประสานงานด้านการบริหารจัดการน้ำ จังหวัดสุโขทัย

รายชื่อ	ตำแหน่ง	เบอร์โทรติดต่อ
นายชัยโรจน์ พงศมาวงศ์	ผู้อำนวยการโครงการชลประทานสุโขทัย	0-5561-1112, 08-1605-3812
นายชวินทร์ สุภาษา	หัวหน้าฝ่ายจัดสรรน้ำและปรับปรุงระบบชลประทาน	0-5564-1799, 08-1972-6411
นายโสภัญญ์ ศรีสว่างวรกุล	ผู้อำนวยการโครงการส่งน้ำและบำรุงรักษาสุโขทัย	0-5564-1799, 08-7299-7299
นายวงศ์สถิตย์ บุญธัญกรณ์	หัวหน้าฝ่ายจัดสรรน้ำและปรับปรุงระบบชลประทาน	0-5564-1799, 08-1878-2440



# การบริหารจัดการน้ำ จังหวัดตาก

ข้อมูลวันที่ 4 มีนาคม 2564



ปริมาณฝนเฉลี่ย

1,315 มม.



ปริมาณน้ำท่าเฉลี่ย

6,815 ล้าน ลบ.ม.

## แหล่งเก็บกักน้ำ

ในเขตชลประทาน	จำนวน (แห่ง)	น้ำใช้การ ล้าน ลบ.ม.	% ใช้การ
ขนาดใหญ่	1	1,172	12.13
ขนาดกลาง	4	44.25	57.23
ขนาดเล็ก	39	6.32	30.62
แหล่งน้ำอื่นๆ	-	-	-
รวม	44	1,422.20	

แหล่งน้ำต้นทุน ในเขตชลประทาน

50.57 ล้าน ลบ.ม.

ความต้องการดูแล (ล้าน ลบ.ม.)

อุปโภค - บริโภค	7.85
นิเวศและอื่นๆ	0.18
เกษตร	30.01
อุตสาหกรรม	-

แผนการจัดสรรน้ำ 38.13 ล้าน ลบ.ม.

ผลการจัดสรรน้ำ 15.04 ล้าน ลบ.ม.

## นอกเขตชลประทาน

■ แหล่งน้ำสาธารณะ/อื่นๆ

มีปริมาณน้ำ 40.93 ล้าน ลบ.ม.

■ จำนวนบ่อจืด จำนวน 4,345 บ่อ

มีปริมาณน้ำ 1.28 ล้าน ลบ.ม.

■ บ่อบาดาล จำนวน 614 บ่อ

มีปริมาณน้ำ 0.72 ล้าน ลบ.ม.

แหล่งน้ำต้นทุน นอกเขตชลประทาน

42.93 ล้าน ลบ.ม.

ความต้องการดูแล (ล้าน ลบ.ม.)

อุปโภค - บริโภค	4.92
นิเวศและอื่นๆ	2.65
เกษตร	32.13
อุตสาหกรรม	0.53

แผนการจัดสรรน้ำ 39.7 ล้าน ลบ.ม.

ผลการจัดสรรน้ำ 18.55 ล้าน ลบ.ม.



พื้นที่การเกษตร รวม 1,404,387 ไร่

ในเขตชลประทาน 84,060 ไร่

แผนเพาะปลูกข้าวฤดูแล้ง 7,000 ไร่

เพาะปลูกไปแล้ว 1,640 ไร่

พื้นที่เสียหาย ไม่มี

นอกเขตชลประทาน 1,319,487 ไร่

แผนเพาะปลูกข้าวฤดูแล้ง 1,203 ไร่

เพาะปลูกไปแล้ว 3,854 ไร่

พื้นที่เสียหาย ไม่มี



แผน-ผลการพัฒนาแหล่งน้ำ (โครงการชลประทานขนาดใหญ่และขนาดกลาง)

ดำเนินการแล้ว ➔ จำนวน 16 แห่ง ความจุ 13,536.30 ล้าน ลบ.ม. พื้นที่ 63,460 ไร่

อยู่ระหว่างดำเนินการ ➔ จำนวน 1 แห่ง ความจุ - ล้าน ลบ.ม. พื้นที่ 3,000 ไร่

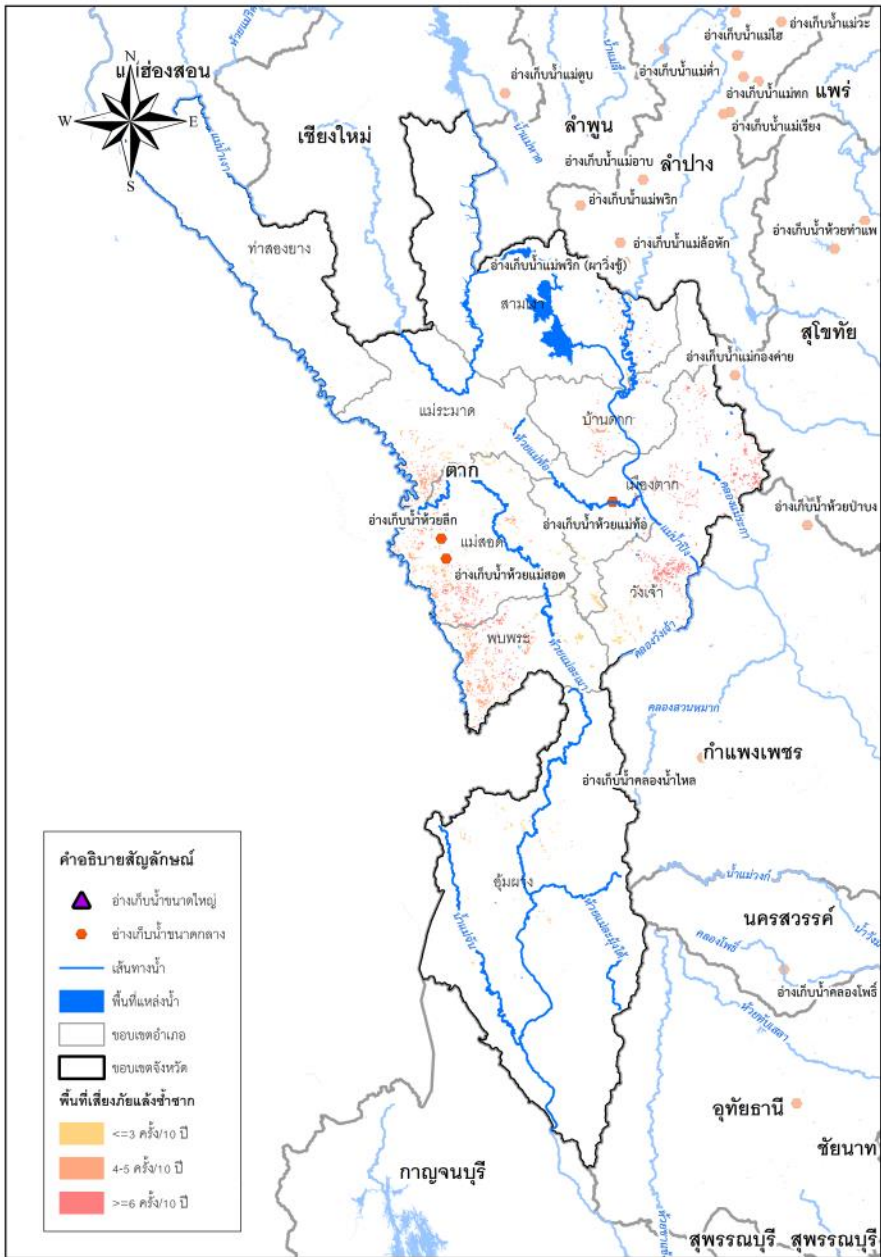
แผนปี 2565 ➔ จำนวน 5 แห่ง ความจุ 0.24 ล้าน ลบ.ม. พื้นที่ 4,080 ไร่





# การบริหารจัดการน้ำ จังหวัดตาก

ข้อมูลวันที่ 4 มีนาคม 2564



## พื้นที่เสี่ยงภัยแล้งซ้ำซาก



	ในเขต	นอกเขต	รวม	
พื้นที่เสี่ยงภัยแล้งน้อย	-	43,396	43,396	ไร่
พื้นที่เสี่ยงภัยแล้งปานกลาง	-	73,263	73,263	ไร่
พื้นที่เสี่ยงภัยแล้งมาก	-	74,566	74,566	ไร่



ไม่มี

พื้นที่เสี่ยงน้ำแล้งด้านอุปโภคบริโภคในเขตชลประทาน

ปัจจุบันยังไม่มีพื้นที่ประสบภัยแล้ง



## มาตรการเตรียมความพร้อมและแนวทางการช่วยเหลือ

- ติดตาม วิเคราะห์ แนวโน้มสถานการณ์
- เตรียมความพร้อมเครื่องจักร เครื่องมือ ไว้ให้ความช่วยเหลือ
  - เครื่องสูบน้ำ 16 เครื่อง
  - รถบรรทุกน้ำ 3 คัน



## แผนการจ้างแรงงานเกษตร

	วงเงินการจ้าง	ผล	วงเงินการจ้าง
แผน	39,935,890 บาท	จำนวน	3,913,260 บาท
	จำนวน	1,047 คน	จำนวน
			519 คน



# การบริหารจัดการน้ำ จังหวัดตาก

## พื้นที่เสี่ยงปัญหาภัยแล้ง

- ▶ อำเภอเมืองตาก ได้แก่ ตำบลโป่งแดง ตำบลน้ำร้อน ตำบลตลุกกลางทุ่ง ตำบลหนองบัวใต้ และตำบลแม่ท้อ
- อำเภอวังเจ้า ได้แก่ ตำบลประดาง ตำบลนาโบสถ์ และตำบลเชียงทอง
- อำเภอบ้านตาก ได้แก่ ตำบลตากออก และตำบลแม่สลิด
- อำเภอสามเงา ตำบลวังหมัน ตำบลวังจันทร์ และตำบลยกกระบัตร

## พื้นที่เสี่ยงอุทกภัย

- ▶
- พื้นที่ริมฝั่งแม่น้ำวัง อำเภอสสามเงา (ตำบลยกกระบัตร ตำบลวังหมัน และตำบลวังจันทร์) อำเภอบ้านตาก (ตำบลแม่สลิด)
- พื้นที่เขตเทศบาลนครแม่สอด (ตำบลแม่สอด ตำบลท่าสายลวด และตำบลแม่ตาว อำเภอแม่สอด)
- พื้นที่ริมฝั่งแม่น้ำเมย อำเภอบพพระ (ตำบลวาลย์)

โดยมีความเสี่ยงระดับปานกลาง





# ผู้ประสานงานด้านการบริหารจัดการน้ำ จังหวัดตาก

รายชื่อ	ตำแหน่ง	เบอร์โทรติดต่อ
นายบุญเลิศ บุบผากอง	ผู้อำนวยการโครงการชลประทานตาก	08-1913-0417, 0-5589-3628
นายธงชัย กิจจคณิตรักษ์	หัวหน้าฝ่ายจัดสรรน้ำและปรับปรุงระบบชลประทาน โครงการชลประทานตาก	08-1724-4125, 0-5589-3628



# การบริหารจัดการน้ำ จังหวัดแพร่

ข้อมูลวันที่ 4 มีนาคม 2564



ปริมาณฝนเฉลี่ย

1,173 มม.



ปริมาณน้ำท่า

เฉลี่ย 2,281 ล้าน ลบ.ม.

## แหล่งเก็บกักน้ำ

ในเขตชลประทาน	จำนวน (แห่ง)	น้ำใช้การ ล้าน ลบ.ม.	% ใช้การ
ขนาดใหญ่	-	-	-
ขนาดกลาง	5	62.49	52.75
ขนาดเล็ก	70	31.95	62.02
รวม	75	94.44	

แหล่งน้ำต้นทุน ในเขตชลประทาน

94.44 ล้าน ลบ.ม.



ความต้องการดูแล (ล้าน ลบ.ม.)

อุปโภค - บริโภค	1.02
นิเวศและอื่นๆ	0.83
เกษตร	62.00
อุตสาหกรรม	0.00

แผนการจัดสรรน้ำ 63.85 ล้าน ลบ.ม.

ผลการจัดสรรน้ำ 46.32 ล้าน ลบ.ม.

## นอกเขตชลประทาน

- จากการสำรวจของกรมทรัพยากรน้ำ จำนวน 13 แห่ง มีปริมาณน้ำ 11.83 ล้าน ลบ.ม.
- จำนวนบ่อจืด จำนวน 2,522 แห่ง ปริมาณน้ำ 7.75 ล้าน ลบ.ม.
- จำนวนบ่อบาดาล จำนวน 973 บ่อ ปริมาณน้ำ 8.70 ล้าน ลบ.ม.

แหล่งน้ำต้นทุน นอกเขตชลประทาน

28.28 ล้าน ลบ.ม.



ความต้องการดูแล (ล้าน ลบ.ม.)

อุปโภค - บริโภค	7.15
นิเวศและอื่นๆ	4.46
เกษตร	23.71
อุตสาหกรรม	1.81

แผนการจัดสรรน้ำ 24.81 ล้าน ลบ.ม.

ผลการจัดสรรน้ำ 18.50 ล้าน ลบ.ม.

พื้นที่การเกษตร รวม 717,014 ไร่

ในเขตชลประทาน 270,538 ไร่

นอกเขตชลประทาน 446,476 ไร่

แผนเพาะปลูกข้าวฤดูแล้ง 11,307 ไร่

แผนเพาะปลูกข้าวฤดูแล้ง 3,250 ไร่

เพาะปลูกไปแล้ว 38,061 ไร่

เพาะปลูกไปแล้ว 5,982 ไร่

พื้นที่เสียหาย ไม่มี

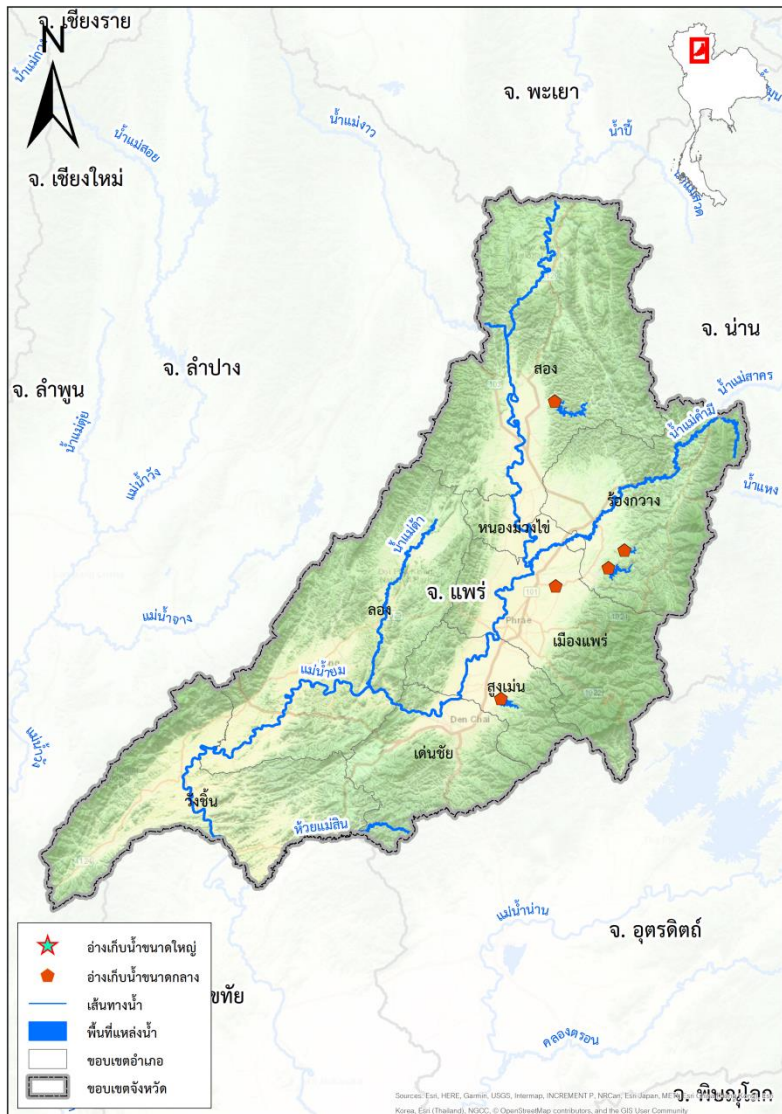
พื้นที่เสียหาย ไม่มี

แผน-ผลการพัฒนาแหล่งน้ำ (โครงการชลประทานขนาดใหญ่และขนาดกลาง)

ดำเนินการแล้ว ➔ จำนวน 9 แห่ง ความจุ 134.680 ล้าน ลบ.ม. พื้นที่ - ไร่

อยู่ระหว่างดำเนินการ ➔ จำนวน 2 แห่ง ความจุ 28.15 ล้าน ลบ.ม. พื้นที่ 14,000 ไร่

แผนปี 2565 ➔ จำนวน 6 แห่ง ความจุ 20.40 ล้าน ลบ.ม. พื้นที่ 5,200 ไร่





# การบริหารจัดการน้ำ จังหวัดแพร่

ข้อมูลวันที่ 4 มีนาคม 2564



## พื้นที่เสี่ยงภัยแล้งซ้ำซาก

	ในเขต	นอกเขต	รวม	
พื้นที่เสี่ยงภัยแล้งน้อย	-	58,662	58,662	ไร่
พื้นที่เสี่ยงภัยแล้งปานกลาง	-	24,819	24,819	ไร่
พื้นที่เสี่ยงภัยแล้งมาก	-	6,532	6,532	ไร่



ไม่มี

พื้นที่เสี่ยงน้ำแล้งด้านอุปโภคบริโภคในเขตชลประทาน



ปัจจุบันยังไม่มีพื้นที่ประสบภัยแล้ง



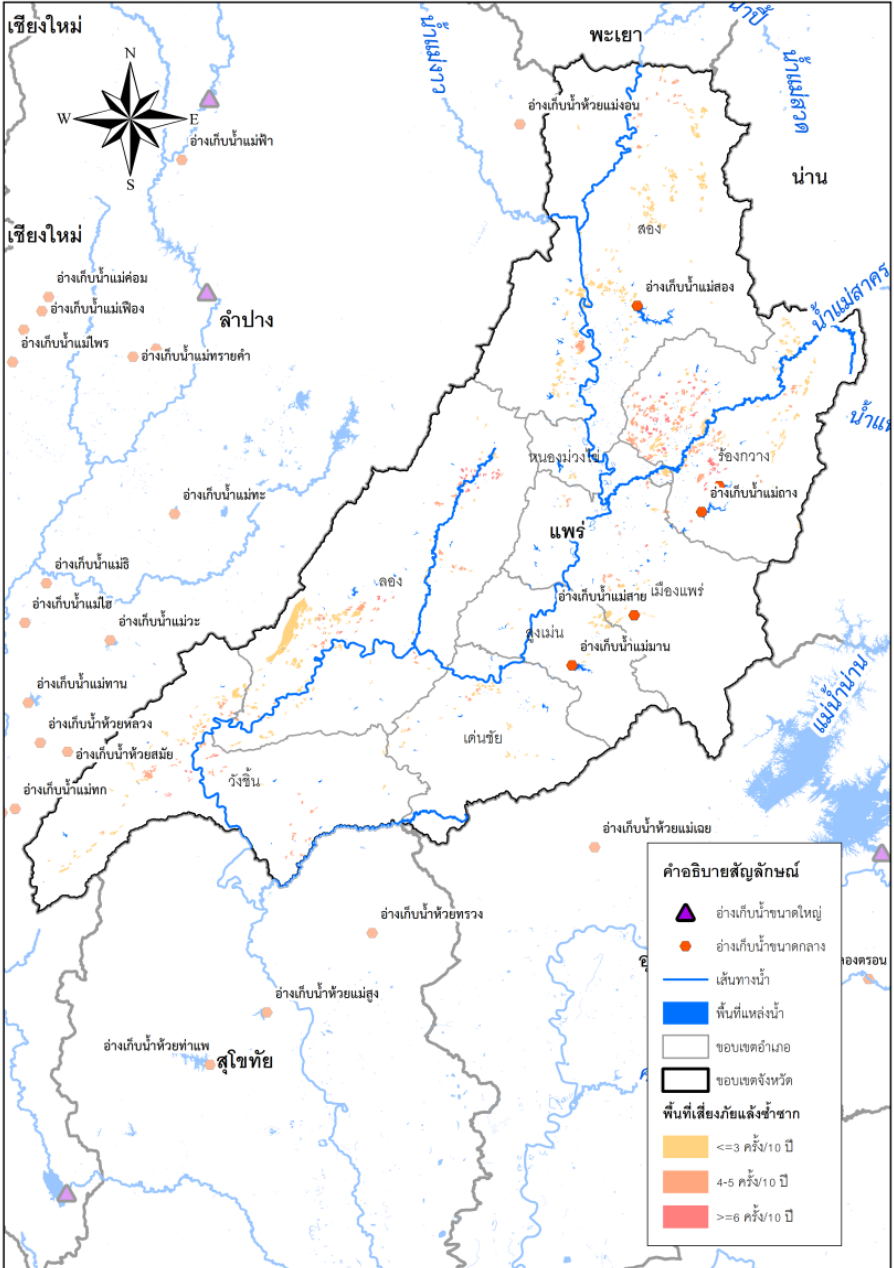
## มาตรการเตรียมความพร้อมและแนวทางการช่วยเหลือ

- สร้างทำนบกะสอบทรายตลอดลำน้ำยมเป็นช่วงๆ 32 แห่ง ลำน้ำสาขา 93 แห่ง
- กรมชลประทานได้ติดตั้งเครื่องสูบน้ำขนาด 12 นิ้ว จำนวน 3 เครื่อง ช่วยเหลือเพาะปลูกพื้นที่ 5,100 ไร่ บ้านดอยผี อ.หนองม่วงไข่ จ.แพร่
- กรมชลประทานได้ติดตั้งเครื่องสูบน้ำขนาด 8 นิ้ว จำนวน 2 เครื่อง ช่วยเหลือการเพาะปลูกพื้นที่ 900 ไร่ บ้านหนองเสี้ยว ต.หัวเมือง อ.สอง จ.แพร่
- เตรียมความพร้อมเครื่องจักร เครื่องมือ ไว้ให้ความช่วยเหลือ
  - เครื่องสูบน้ำ 14 เครื่อง
  - รถบรรทุกน้ำ 2 คัน



## แผนการจ้างแรงงานเกษตรกร

แผน	วงเงินการจ้าง จำนวน	ผล	วงเงินการจ้าง จำนวน
	274,980 บาท		135,000 บาท
	- คน		15 คน





# การบริหารจัดการน้ำ จังหวัดแพร่

## พื้นที่เสี่ยงปัญหาภัยแล้ง

- ▶ พื้นที่ในเขตโครงการส่งน้ำและบำรุงรักษาแม่ยม โดยเฉพาะด้านท้ายน้ำ อำเภอสูงเม่น และอำเภอเด่นชัย

## พื้นที่เสี่ยงอุทกภัย

- ▶
  - 1. พื้นที่เสี่ยงจากน้ำในแม่น้ำยมล้นตลิ่ง ได้แก่ ตำบลป่าแมต ตำบลในเวียง และเทศบาลเมืองแพร่ **ความเสี่ยงระดับปานกลาง**
  - 2. พื้นที่เสี่ยงจากน้ำป่าไหลหลากลงสู่ลำห้วยจนเกิดภาวะล้นตลิ่ง **ความเสี่ยงระดับสูง** ได้แก่
    - พื้นที่ตำบลช่อแฮ อำเภอเมือง เป็นจุดบรรจบของห้วยแม่สาย และห้วยแม่ก้อน
    - พื้นที่ตำบลห้วยไร่ อำเภอเด่นชัย จากลำห้วยแม่พวก
    - พื้นที่ตำบลเวียงต้า อำเภอลอง จากลำห้วยแม่ต้า
    - พื้นที่ตำบลนาพูน อำเภอวังชิ้น จากลำห้วยแม่พูน
    - พื้นที่ตำบลสรอย ตำบลป่าสัก ตำบลแม่พุง อำเภอวังชิ้น จากลำห้วยสรอย



# ผู้ประสานงานด้านการบริหารจัดการน้ำ จังหวัดแพร่

รายชื่อ	ตำแหน่ง	เบอร์โทรติดต่อ
นายไพโรจน์ วงศ์สูง	ผู้อำนวยการโครงการชลประทานแพร่ (รท.)	0-5451-1356, 08-1882-7307
นายเทเวศร์ ส่วนบุญ	หัวหน้าฝ่ายจัดสรรน้ำและปรับปรุงระบบชลประทาน	0-5453-0793, 08-0501-1762
นายไพโรจน์ วงศ์สูง	ผู้อำนวยการโครงการส่งน้ำและบำรุงรักษาแม่ยม	0-5451-1356, 08-1882-7307
นายจีระศักดิ์ ปัญญาดิษฐวงศ์	หัวหน้าฝ่ายจัดสรรน้ำและปรับปรุงระบบชลประทาน	0-5451-1356, 09-9554-2453



การบริหารจัดการน้ำทั้งระบบของประเทศไทย  
กระทรวงเกษตรและสหกรณ์  
กรมชลประทาน