



การบริหารจัดการน้ำทั้งระบบของประเทศไทย

กระทรวงเกษตรและสหกรณ์
กรมชลประทาน

สำนักงานชลประทานที่ 9

ชลบุรี ฉะเชิงเทรา นครนายก ปราจีนบุรี จันทบุรี
ระยอง ตราด สระแก้ว



การบริหารจัดการน้ำ สำนักงานชลประทานที่ 9

ข้อมูลวันที่ 4 มีนาคม 2564



ปริมาณฝนเฉลี่ย
2,120 มม.



ปริมาณน้ำท่าเฉลี่ย
22,014 ล้าน ลบ.ม.

แหล่งเก็บกักน้ำ

ในเขตชลประทาน	จำนวน (แห่ง)	น้ำใช้การ ล้าน ลบ.ม.	% ใช้การ
ขนาดใหญ่	6	612.86	43
ขนาดกลาง	44	546.18	57
ขนาดเล็ก	13	6.95	52
แหล่งน้ำอื่น			
รวม	63	1,165.98	49

แหล่งน้ำต้นทุน ในเขตชลประทาน

1,165.98 ล้าน ลบ.ม.

ความต้องการดูแล (ล้าน ลบ.ม.)

อุปโภค - บริโภค	171.58
นิเวศและอื่นๆ	578.40
เกษตร	978.98
อุตสาหกรรม	186.60

แผนการจัดสรรน้ำ
1,915.56 ล้าน ลบ.ม.

ผลการจัดสรรน้ำ
1,618.79 ล้าน ลบ.ม.



นอกเขตชลประทาน

- แหล่งน้ำสาธารณะ/อื่นๆ มีปริมาณน้ำ 433.31 ล้าน ลบ.ม.
- จำนวนบ่อจิว จำนวน 19,901 บ่อ มีปริมาณน้ำ 12.54 ล้าน ลบ.ม.
- บ่อบาดาล จำนวน 7,533 บ่อ มีปริมาณน้ำ 16.01 ล้าน ลบ.ม.

แหล่งน้ำต้นทุน นอกเขตชลประทาน

461.86 ล้าน ลบ.ม.

ความต้องการดูแล (ล้าน ลบ.ม.)

อุปโภค - บริโภค	76.13
นิเวศและอื่นๆ	72.91
เกษตร	84.29
อุตสาหกรรม	71.82

แผนการจัดสรรน้ำ
305.14 ล้าน ลบ.ม.

ผลการจัดสรรน้ำ
203.99 ล้าน ลบ.ม.



พื้นที่การเกษตร รวม 12,883,793 ไร่

ในเขตชลประทาน 2,726,456 ไร่

แผนเพาะปลูกข้าวฤดูแล้ง 320,511 ไร่

เพาะปลูกไปแล้ว 819,554 ไร่

พื้นที่เสียหาย ไม่มี

นอกเขตชลประทาน 10,157,337 ไร่

แผนเพาะปลูกข้าวฤดูแล้ง 55,830 ไร่

เพาะปลูกไปแล้ว 63,673 ไร่

พื้นที่เสียหาย ไม่มี



แผน-ผลการพัฒนาแหล่งน้ำ (โครงการชลประทานขนาดใหญ่และขนาดกลาง)

ดำเนินการแล้ว ➡ จำนวน 91 แห่ง ความจุ 2,622.2 ล้าน ลบ.ม. พื้นที่ 2,339,652 ไร่

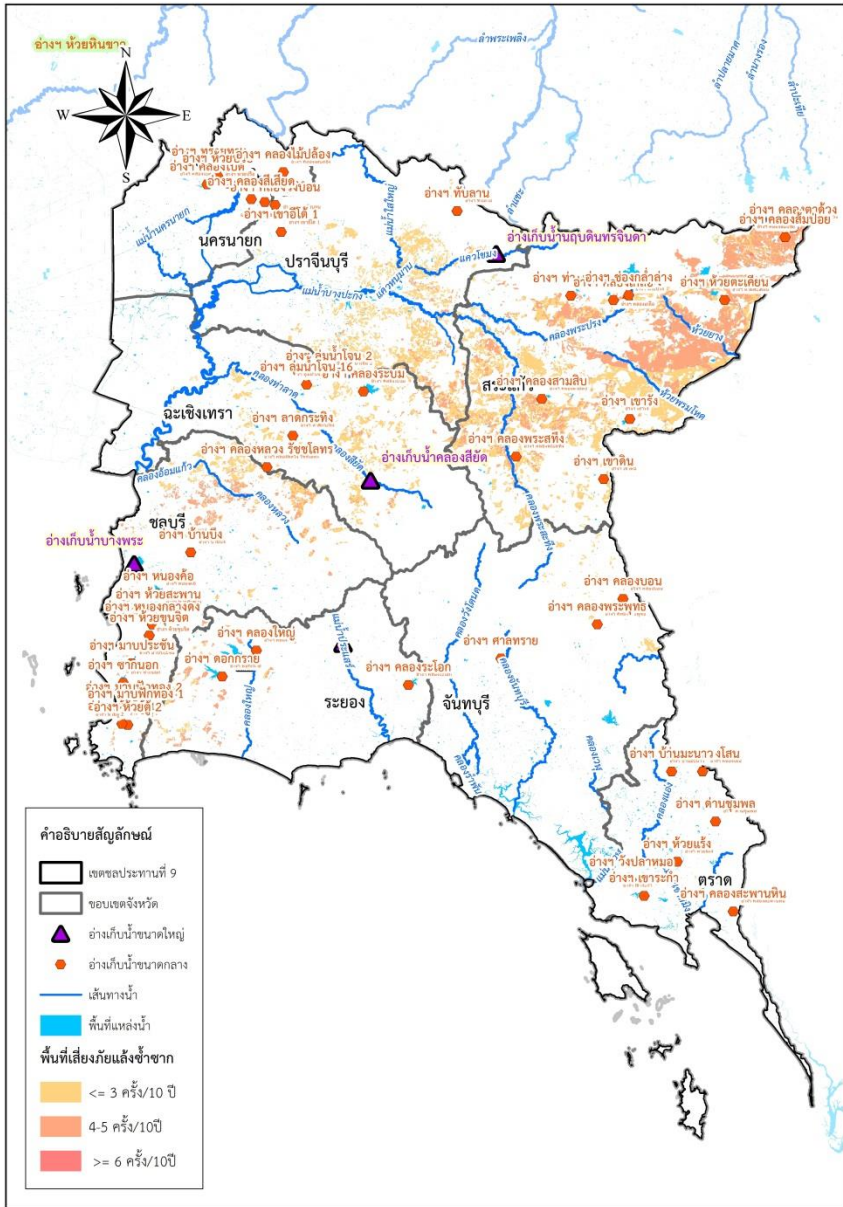
อยู่ระหว่างดำเนินการ ➡ จำนวน 22 แห่ง ความจุ 255 ล้าน ลบ.ม. พื้นที่ 148,230 ไร่

แผนปี 2565 ➡ จำนวน 61 แห่ง ความจุ 39 ล้าน ลบ.ม. พื้นที่ 82,755 ไร่



การบริหารจัดการน้ำ สำนักงานชลประทานที่ 9

ข้อมูลวันที่ 4 มีนาคม 2564



พื้นที่เสี่ยงภัยแล้งซ้ำซาก



	ในเขต	นอกเขต	รวม	
พื้นที่เสี่ยงภัยแล้งน้อย	14,056	1,976,991	1,991,047	ไร่
พื้นที่เสี่ยงภัยแล้งปานกลาง	17,867	2,044,293	2,062,160	ไร่
พื้นที่เสี่ยงภัยแล้งมาก	0	1,398	1,398	ไร่



ด้านอุปโภคบริโภคในเขตชลประทานเพียงพอ
 ทั้งนี้ ชป. และ กปภ. ได้วางแผนเตรียมมาตรการรองรับแล้ว

ปัจจุบันพื้นที่ทำนาต่อเนื่องฝั่งขวา แม่น้ำบางปะกง เริ่มประสบปัญหาขาดแคลนน้ำได้แก่ อำเภอบางน้ำเปรี้ยว อำเภอมะเมือง อำเภอบ้านโพธิ์ และอำเภอบางกะปิ จังหวัดฉะเชิงเทรา



มาตรการเตรียมความพร้อมและแนวทางการช่วยเหลือ

- ติดตาม วิเคราะห์ แนวโน้มสถานการณ์
- เตรียมความพร้อมเครื่องจักร เครื่องมือ ไว้ให้ความช่วยเหลือ
 - เครื่องสูบน้ำ ขนาด 8" 38 เครื่อง 10" 2 เครื่อง 12" 5 เครื่อง
 - รถบรรทุกน้ำ 49 คัน



แผนการจ้างแรงงานเกษตรจำนวน 457 รายการ

	วงเงินการจ้าง	ผล	วงเงินการจ้าง
แผน	434,766,394 บาท		6,964,480 บาท
	จำนวน		จำนวน
	5,523 คน		397 คน



การบริหารจัดการน้ำ สำนักงานชลประทานที่ 9

พื้นที่เสี่ยงภัยแล้ง

▶ สรุปพื้นที่เสี่ยงภัยแล้ง จังหวัดตราด

อำเภอเขาสมิง ได้แก่ ตำบลประณีต , ตำบลเทพนิมิต , ตำบลวังตะเคียน , ตำบลสะตอ

โดยมีความเสี่ยงระดับน้อย

พื้นที่เสี่ยงอุทกภัย

▶ สรุปพื้นที่เสี่ยงอุทกภัย จังหวัดตราด

การเฝ้าระวังพื้นที่เสี่ยงภัยร่วมกับองค์กรปกครองส่วนท้องถิ่น และการมีส่วนร่วมของประชาชน อำเภอเมือง ได้แก่ ตำบลวังกระแจะ , ตำบลท่าพริก , ตำบลท่ากุ่ม , ตำบลเนินทราย อำเภอบ่อไร่ ได้แก่ ตำบลบ่อพลอย , ตำบลนนทรี อำเภอเขาสมิง ได้แก่ ตำบลสะตอ , ตำบลประณีต , ตำบลเทพนิมิต , ตำบลแสนตุ้ง , ตำบลทุ่งนนทรี , ตำบลวังตะเคียน

▶ สรุปพื้นที่เสี่ยงภัยแล้ง จังหวัดจันทบุรี

อุบลโกศ-บริโกศ

ต.ท่าช้าง ต.แสลง ต.หนองบัว อ.เมือง ต.บางขัน ต.ตะปอน ต.ตกรวม อ.ขลุง ต.คลองขุด ต.เขาหัว ต.ตะกาดเจ้า อ.ท่าใหม่ ต.สนามไชย ต.กระแจะ ต.วังโตนด ต.นายายอาม อ.นายายอาม ต.โป่งน้ำร้อน ต.ทับไทร ต.คลองใหญ่ ต.หนองตากง ต.เทพนิมิต อ.โป่งน้ำร้อน ต.มะขาม ต.ปัดวี อ.มะขาม ต.ขุนซ่อง ต.แก่งหางแมว ต.พวา ต.สามพี่น้อง ต.เขาวงกต อ.แก่งหางแมว ต.ปะตง ต.สะตอน ต.ทุ่งขนาน ต.ทรายขาว ต.ทับช้าง อ.สอยดาว ต.จันทเขลม ต.ชากไทย ต.ตะเคียนทอง ต.คลองพลู อ.เขาคิชฌกูฏ

การเกษตร

ต.จันทนิมิต ต.พลับพลา ต.แสลง ต.หนองบัว อ.เมือง ต.ซึ้ง ต.มาบไฟ ต.บ่อเวฬุ ต.ตะปอน ต.วันยาว ต.วังสรรพรส ต.ตรอกนอง ต.ตกรวม อ.ขลุง ต.ทุ่งเบญจา ต.เขาบายศรี ต.รำพัน ต.สองพี่น้อง ต.เขาแก้ว ต.โขมก อ.ท่าใหม่ ต.กระแจะ ต.ช้างข้าม ต.วังโตนด ต.นายายอาม อ.นายายอาม ต.โป่งน้ำร้อน ต.ทับไทร ต.คลองใหญ่ ต.หนองตากง ต.เทพนิมิต อ.โป่งน้ำร้อน ต.มะขาม ต.ปัดวี อ.มะขาม ต.ขุนซ่อง ต.แก่งหางแมว ต.พวา ต.สามพี่น้อง ต.เขาวงกต อ.แก่งหางแมว ต.ปะตง ต.สะตอน อ.สอยดาว ต.จันทเขลม ต.ชากไทย ต.ตะเคียนทอง ต.คลองพลู ต.พลวง อ.เขาคิชฌกูฏ

โดยมีความเสี่ยงระดับรุนแรง

▶ สรุปพื้นที่เสี่ยงอุทกภัย จังหวัดจันทบุรี

ต.ทรายขาว ต.ทับช้าง อ.สอยดาว ต.เทพนิมิต ต.หนองตากง อ.โป่งน้ำร้อน ต.พลับพลา ต.ท่าช้าง อ.เมือง ต.มะขาม อ.มะขาม

โดยมีความเสี่ยงระดับไม่รุนแรง



การบริหารจัดการน้ำ สำนักงานชลประทานที่ 9

พื้นที่เสี่ยงภัยแล้ง

▶ สรุปพื้นที่เสี่ยงภัยแล้ง จังหวัดระยอง

พื้นที่ส่วนใหญ่ประมาณร้อยละ 80 มีปัญหาภัยแล้งในระดับต่ำ บริเวณอำเภอเมืองบ้านฉาง นิคมพัฒนาบ้านค่าย ปลวกแดง วังจันทร์ แกลง และเขาชะเมา มีพื้นที่เสี่ยงภัยแล้งปานกลาง ประมาณร้อยละ 20 บริเวณอำเภอ นิคมพัฒนา ปลวกแดง วังจันทร์ และเขาชะเมา

พื้นที่เสี่ยงอุทกภัย

▶ สรุปพื้นที่เสี่ยงอุทกภัย จังหวัดระยอง

เนื่องจากจังหวัดระยองมีแม่น้ำระยองและลำคลองเป็นทางรวมน้ำจากแหล่งต่างๆ ในพื้นที่เพื่อไหลลงสู่ทะเล ดังนั้นเมื่อเกิดสภาวะฝนตกหนักในช่วงฤดูฝนประกอบกับการเกิดสภาวะน้ำป่าไหลหลาก ทำให้เกิดภาวะน้ำไหลล้นตลิ่งและท่วมในพื้นที่บริเวณตลิ่งและที่ลุ่ม นอกจากนี้การใช้ที่ดินของราษฎรในพื้นที่ เช่น การถมที่การบุกรุกป่าต้นน้ำ เพื่อทำสวนยาง และการสร้างอาคารรุกล้ำลำน้ำก็เป็น อีกสาเหตุหนึ่งที่ทำให้ปัญหาอุทกภัยรุนแรงขึ้น โดยเฉพาะอย่างยิ่งบริเวณคลองทับมา

โดยมีความเสี่ยงระดับปานกลาง บริเวณพื้นที่คลองทับมาและบางส่วนของ อ.บ้านค่าย

▶ สรุปพื้นที่เสี่ยงภัยแล้ง จังหวัดชลบุรี

พื้นที่เสี่ยงภัยแล้ง ของจังหวัดชลบุรี โดยเกษตรและสหกรณ์จังหวัดชลบุรี พบว่าเป็นพื้นที่เสี่ยงด้านการเกษตรอยู่นอกเขตชลประทาน พื้นที่ข้าวนาปีประสบปัญหาเสี่ยงแล้งปานกลาง นอกเขตชลประทาน จำนวน 3 อำเภอ 13 ตำบล

▶ สรุปพื้นที่เสี่ยงอุทกภัย จังหวัดชลบุรี

สภาพการเกิดอุทกภัย แบ่งออกได้เป็น 2 ลักษณะ

1. ท่วมพื้นที่การเกษตรบริเวณ อำเภอพนัสนิคม และ อำเภอพานทอง เนื่องจากปริมาณน้ำในคลองหลวง มีปริมาณน้ำเต็มตลิ่งโดยไหลมาจากอำเภอเกาะจันทร์ซึ่งเป็นที่ตั้งของอ่างเก็บน้ำคลองหลวง และส่วนหนึ่งไหลมาจากอำเภอบ้านบึง ระบายลงสู่คลองพานทองออกสู่ทะเลที่อำเภอบางปะกงจังหวัดฉะเชิงเทรา
2. ท่วมพื้นที่ชุมชน บริเวณด้านทิศเหนือของเมืองพัทยาซึ่งเป็นน้ำในพื้นที่ใกล้เคียงไม่สามารถระบายลงสู่ทะเลได้สะดวกเนื่องจากสิ่งก่อสร้างต่างๆเป็นอุปสรรคต่อการระบายน้ำปัจจุบันอยู่ระหว่างดำเนินการแก้ไขร่วมกันของหน่วยงานที่เกี่ยวข้อง ได้แก่เมืองพัทยา กรมโยธาธิการและผังเมือง กรมชลประทานและจังหวัดชลบุรี เพื่อหาทางนำน้ำส่วนเกินมาใช้ประโยชน์ในฤดูแล้ง



การบริหารจัดการน้ำ สำนักงานชลประทานที่ 9

พื้นที่เสี่ยงภัยแล้ง

▶ สรุปพื้นที่เสี่ยงภัยแล้ง จังหวัดสระแก้ว

พื้นที่เสี่ยงภัยแล้งของจังหวัดสระแก้ว พบว่าส่วนมากอยู่ในเขตอำเภอ ตาพระยา และอำเภอโคกสูง เป็นปัญหาภัยแล้งระดับน้อย โดยส่วนมาก เป็นการขาดแคลนน้ำสำหรับอุปโภค – บริโภค

โดยมีความเสี่ยงระดับน้อย

▶ สรุปพื้นที่เสี่ยงภัยแล้ง จังหวัดฉะเชิงเทรา

ช่วงฤดูแล้งแม่น้ำบางปะกงถูกอิทธิพลของน้ำทะเลรุกตัวจากอ่าวไทย เข้าสู่ ลำน้ำและหนองสูงจนพื้นที่เขตแม่น้ำบางปะกงและเขตจังหวัดฉะเชิงเทรา เข้าสู่แม่น้ำปราจีนบุรีในเขตจังหวัดปราจีนบุรีและแม่น้ำนครนายกในเขต จังหวัดนครนายก จึงไม่สามารถนำน้ำมาใช้เพื่อการเกษตรและอุปโภค บริโภคได้ ต้องรับการสนับสนุนน้ำจากแหล่งกักเก็บน้ำต่างๆ โดยแหล่งน้ำ ต้นทุนของพื้นที่ฝั่งซ้ายแม่น้ำบางปะกงจะได้รับน้ำจากอ่างเก็บน้ำคลองสี่ยึด และอ่างเก็บน้ำคลองระบม ช่วยเหลือกิจกรรมการใช้น้ำเพื่อการอุปโภค บริโภค การรักษาระบบนิเวศในลำน้ำ การใช้น้ำภาคการเกษตร รวมถึงการ ชะลอน้ำเค็มในแม่น้ำบางปะกง **พื้นที่เสี่ยงภัยแล้ง ได้แก่พื้นที่นอก เขตชลประทาน และพื้นที่บริเวณฝั่งขวาแม่น้ำบางปะกงซึ่งต้อง รับน้ำจากลุ่มน้ำเจ้าพระยา**

พื้นที่เสี่ยงอุทกภัย

▶ สรุปพื้นที่เสี่ยงอุทกภัย จังหวัดสระแก้ว

1. บริเวณตลาดโรงเกลือ อ.อรัญประเทศ จ.สระแก้ว
2. พื้นที่เทศบาลอำเภอเขาฉกรรจ์
3. เฝ้าระวังพื้นที่เทศบาลเมืองสระแก้ว

กำหนดระดับวิกฤติและกำหนดเกณฑ์ปริมาณน้ำ ที่จุดสำคัญในแม่น้ำ

1. คลองพระสทิง KGT.9 ตำบลเขาฉกรรจ์ อำเภอเขาฉกรรจ์ จังหวัดสระแก้ว
2. คลองพระสทิง KGT.10 ตำบลสระขวัญ อำเภอเมือง จังหวัดสระแก้ว
3. คลองพระปรัง KGT.12 ตำบลบ้านแก่ง อำเภอเมือง จังหวัดสระแก้ว

▶ สรุปพื้นที่เสี่ยงอุทกภัย จังหวัดฉะเชิงเทรา

พื้นที่เสี่ยงประสบภัยน้ำท่วมจังหวัดฉะเชิงเทรา แยกเป็น 2 ลักษณะ คือ พื้นที่ริมสองฝั่งแม่น้ำบางปะกงตอนบน (นอกแนวคันกันน้ำ ในเขต อ.บางน้ำเปรี้ยว อ.คลองเขื่อน และ อ.บางคล้า) ที่อาจประสบปัญหาน้ำเอ่อล้นตลิ่ง เฝ้าระวังโดย ติดตาม ระดับน้ำ/ปริมาณน้ำในแม่น้ำนครนายก (สถานี NY1B) และแม่น้ำปราจีนบุรี (สถานี Kgt3 และ Kgt1) เพื่อแจ้งเตือนประชาชนภายใน 18-24 ชั่วโมง พื้นที่ภายในแนวคันกันน้ำ ซึ่งได้รับอิทธิพลจากภาวะน้ำเหนือไหลหลาก โดยพื้นที่ฝั่ง ขวาแม่น้ำบางปะกง (พื้นที่ สขป.11) ได้รับปริมาณน้ำระบายจากพื้นที่ลุ่มน้ำเจ้าพระยา ทางทิศเหนือของพื้นที่ ส่วนพื้นที่ฝั่งซ้ายแม่น้ำบางปะกง (พื้นที่ สขป.9) ได้รับปริมาณน้ำ ระบายจากพื้นที่ลุ่มน้ำปราจีนบุรีทางทิศเหนือ และลุ่มน้ำสาขาคลองท่าลาดจากปริมาณ น้ำท่าในคลองระบมและคลองสี่ยึดท้ายอ่างเก็บน้ำทั้งสองแห่ง

โดยมีความเสี่ยงระดับรุนแรงบริเวณพื้นที่ต่ำริมคลองท่าลาด ตำบลเกาะขนุน อำเภอ พนมสารคาม บางพื้นที่ของอำเภอราชสาส์นและอำเภอบางคล้า ระดับรุนแรงบริเวณ พื้นที่ต่ำริมแม่น้ำบางปะกง บริเวณอำเภอบางน้ำเปรี้ยว อำเภอคลองเขื่อน



การบริหารจัดการน้ำ สำนักงานชลประทานที่ 9

พื้นที่เสี่ยงภัยแล้ง

สรุปพื้นที่เสี่ยงภัยแล้ง จังหวัดนครนายก

พื้นที่เสี่ยงภัยแล้ง ของจังหวัดนครนายก พื้นที่ส่วนใหญ่เกือบทั้งจังหวัดไม่ประสบปัญหา ภัยแล้งในระดับรุนแรงหรือจัดอยู่ในพื้นที่ประสบปัญหาภัยแล้งในระดับต่ำเท่านั้น

พื้นที่เสี่ยงอุทกภัย

สรุปพื้นที่เสี่ยงอุทกภัย จังหวัดนครนายก

สภาพการเกิดอุทกภัย

- พื้นที่ชุมชนที่ติดริมคลอง ไกล่ที่ราบเชิงเขาประสบปัญหาน้ำป่าท่วมฉับพลัน
- พื้นที่เกษตรกรรมเป็นพื้นที่ลุ่มในเขตโครงการส่งน้ำและบำรุงรักษานครนายกและบางส่วนของโครงการส่งน้ำและบำรุงรักษารังสิตใต้ เนื่องจากพื้นที่บริเวณนี้เป็นพื้นที่ลุ่มต่ำและเป็นจุดบรรจบของแม่น้ำนครนายกและแม่น้ำปราจีนบุรี ทำให้เกิดสภาวะน้ำหนุน มักจะเกิดน้ำล้นตลิ่งเป็นประจำทุกปี
- พื้นที่เสี่ยงภัยเป็นพื้นที่ลุ่มต่ำติดคลองบ้านนา ต.ป่าชะ อ.บ้านนา และบ้านชุมชนติดคลองยาง ต.ปากพลี อ.ปากพลี จ.นครนายก

โดยมีความเสี่ยงระดับรุนแรงบริเวณริมสองฝั่งแม่น้ำนครนายก ได้แก่ ต.องครักษ์ ต.ศิระกระบือ และ ต.พระอาจารย์ อ.องครักษ์ ต.ทรายมูล ต.บางลูกเสือ ต.ศรีจุฬา และ ต.บางสุขบูรณ์ อ.เมืองนครนายก

สรุปพื้นที่เสี่ยงภัยแล้ง จังหวัดปราจีนบุรี

อ.เมืองปราจีนบุรี ได้แก่ ต.บ้านพระ , ต.โคกไม้ลาย , ต.ไม้เค็ด , ต.ดงขี้เหล็ก, ต.เนินหอม อ.กบินทร์บุรี ได้แก่ ต.กบินทร์ , ต.เมืองเก่า , ต.วังตาล , ต.นนทรีย์ , ต.ย่านรี , ต.วังตะเคียน , ต.หาดนางแก้ว , ต.ลาดตะเคียน , ต.บ้านนา , ต.บ่อทอง, ต.หนองกี่ , ต.นาแรม , ต.เข้าไม้แก้ว , ต.วังท่าช้าง อ.นาดี ได้แก่ ต.นาดี , ต.ลำพันตา , ต.สะพานหิน , ต.ทุ่งโพธิ์ , ต.แก่งดินสอ , ต.บุพราหมณ์ อ.บ้านสร้าง ได้แก่ ต.บ้านสร้าง , ต.บางกระเบา , ต.บางเตย , ต.บางยาง , ต.บางแตน , ต.บางพลวง , ต.บางปลาร้า , ต.บางขาม , ต.กระทุ่มแพ้ว อ.ประจันตคาม ได้แก่ ต.ประจันตคาม , ต.เกาะลอย , ต.หนองแสง , ต.ดงบัง, ต.คำโตนด , ต.โพธิ์งาม อ.ศรีมหาโพธิ์ ได้แก่ ต.ท่าตูม , ต.ดงกระทงยาม , ต.หาดยาง , ต.กรอกสมบูรณ์ อ.ศรีมโหสถ ได้แก่ ต.โคกปีบ , ต.โคกไทย , ต.คูลำพัน,ต.ไผ่ชะเลือด

สรุปพื้นที่เสี่ยงอุทกภัย จังหวัดปราจีนบุรี

จังหวัดปราจีนบุรี มีพื้นที่เสี่ยงอุทกภัย ตลาดเก่ากบินทร์ อ.กบินทร์ จ.ปราจีนบุรี ในช่วงเดือนกันยายนและตุลาคม สาเหตุเกิดจากพื้นที่ตรงตลาดเก่ากบินทร์เป็นพื้นที่ต่ำ เมื่อมีฝนตกมากทำให้น้ำบริเวณจุดตลาดเก่ากบินทร์หนุนขึ้นสูงเอ่อล้นเข้าท่วมตลาดเก่ากบินทร์

และสหกรณ์จังหวัดชลบุรี พบว่าเป็นพื้นที่เสี่ยงน้ำท่วมบริเวณพื้นที่ลุ่มต่ำนอกเขตชลประทานบางประสบปัญหาเสี่ยงแล้งปานกลาง นอกเขตชลประทาน

โดยมีความเสี่ยงระดับสูง บริเวณ ตลาดเก่ากบินทร์ อ.กบินทร์ จ.ปราจีนบุรี



ผู้ประสานงานด้านการบริหารจัดการน้ำ สำนักงานชลประทานที่ 9

รายชื่อ	ตำแหน่ง	เบอร์โทรติดต่อ
นายสุริยพล นุชอนงค์	ผู้อำนวยการสำนักงานชลประทานที่ 9	0-3834-2327 , 0-3834-1432 08-1689-1850
นายสมเจต พานทอง	รองผู้อำนวยการสำนักงานชลประทานที่ 9	08-1624-5031
นายเกรียงศักดิ์ พุ่มนาค	ผู้อำนวยการส่วนบริหารจัดการน้ำและบำรุงรักษา	0-3834-1252-4 08-4874-6267
นายวัชราคม พรสรณคมน	หัวหน้าฝ่ายบริหารจัดการน้ำ	08-1989-8311



การบริหารจัดการน้ำ จังหวัดตราด

ข้อมูลวันที่ 4 มีนาคม 2564



ปริมาณฝนเฉลี่ย
4,938 มม.



ปริมาณน้ำท่าเฉลี่ย
4,263 ล้าน ลบ.ม.

แหล่งเก็บกักน้ำ

ในเขตชลประทาน	จำนวน (แห่ง)	น้ำใช้การ ล้าน ลบ.ม.	% ใช้การ
ขนาดใหญ่	-	-	-
ขนาดกลาง	7	134.97	76
ขนาดเล็ก	-	-	-
แหล่งน้ำอื่นๆ	-	-	-
รวม	7	134.97	76

แหล่งน้ำต้นทุน ในเขตชลประทาน

134.97 ล้าน ลบ.ม.

ความต้องการดูแล (ล้าน ลบ.ม.)	อุปโภค - บริโภค	นิเวศและอื่นๆ	เกษตร	อุตสาหกรรม
7.56	5.08	134.26	0.36	

แผนการจัดสรรน้ำ
147.26 ล้าน ลบ.ม.

ผลการจัดสรรน้ำ
100.13 ล้าน ลบ.ม.

แหล่งน้ำต้นทุน นอกเขตชลประทาน

74.75 ล้าน ลบ.ม.

ความต้องการดูแล (ล้าน ลบ.ม.)	อุปโภค - บริโภค	นิเวศและอื่นๆ	เกษตร	อุตสาหกรรม
3.54	11.06	5.78	3.93	

แผนการจัดสรรน้ำ
24.30 ล้าน ลบ.ม.

ผลการจัดสรรน้ำ
16.24 ล้าน ลบ.ม.

นอกเขตชลประทาน

■ แหล่งน้ำสาธารณะ/อื่นๆ

มีปริมาณน้ำ 73.31 ล้าน ลบ.ม.

■ จำนวนบ่อจืด จำนวน 1,272 บ่อ

มีปริมาณน้ำ 0.80 ล้าน ลบ.ม.

■ บ่อบาดาล จำนวน 582 บ่อ

มีปริมาณน้ำ 0.64 ล้าน ลบ.ม.



พื้นที่การเกษตร รวม 1,036,772 ไร่

ในเขตชลประทาน 113,764 ไร่



นอกเขตชลประทาน 923,008 ไร่

แผนเพาะปลูกข้าวฤดูแล้ง 5,000 ไร่

แผนเพาะปลูกข้าวฤดูแล้ง 170 ไร่

เพาะปลูกไปแล้ว 5,400 ไร่

เพาะปลูกไปแล้ว 92 ไร่

พื้นที่เสียหาย ไม่มี

พื้นที่เสียหาย ไม่มี

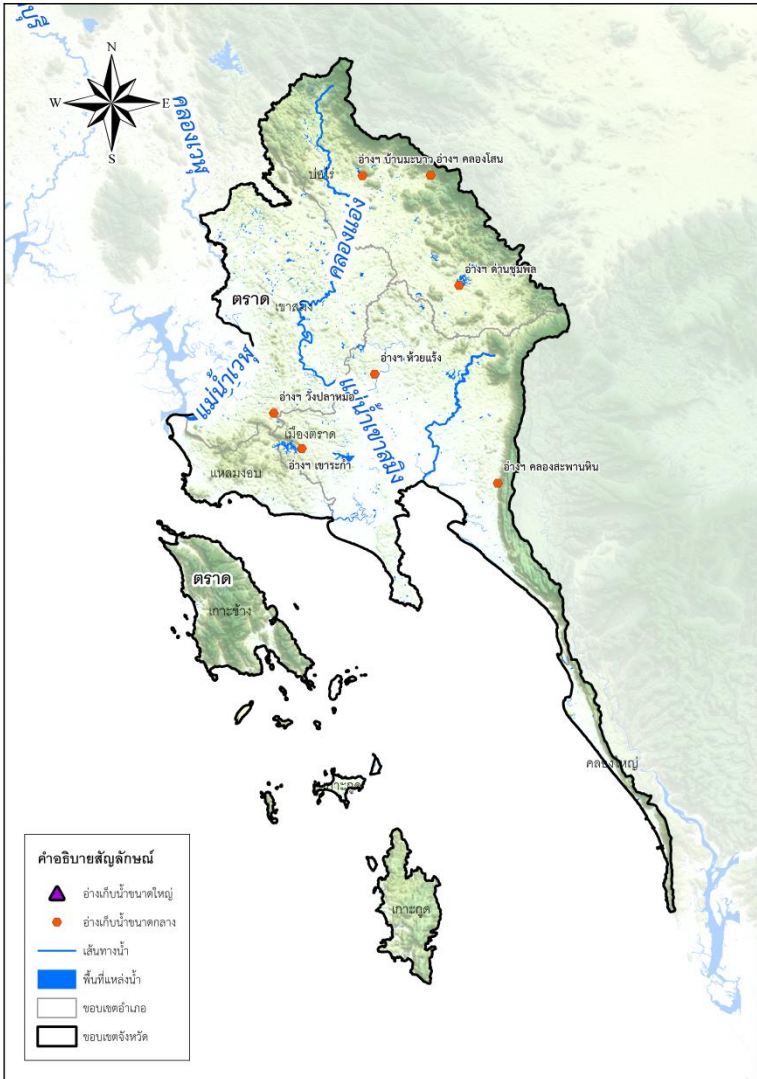


แผน-ผลการพัฒนาแหล่งน้ำ (โครงการชลประทานขนาดใหญ่และขนาดกลาง)

ดำเนินการแล้ว ➔ จำนวน 14 แห่ง ความจุ 189.89 ล้าน ลบ.ม. พื้นที่ 113,764 ไร่

อยู่ระหว่างดำเนินการ ➔ จำนวน 1 แห่ง ความจุ 77.35 ล้าน ลบ.ม. พื้นที่ 810 ไร่

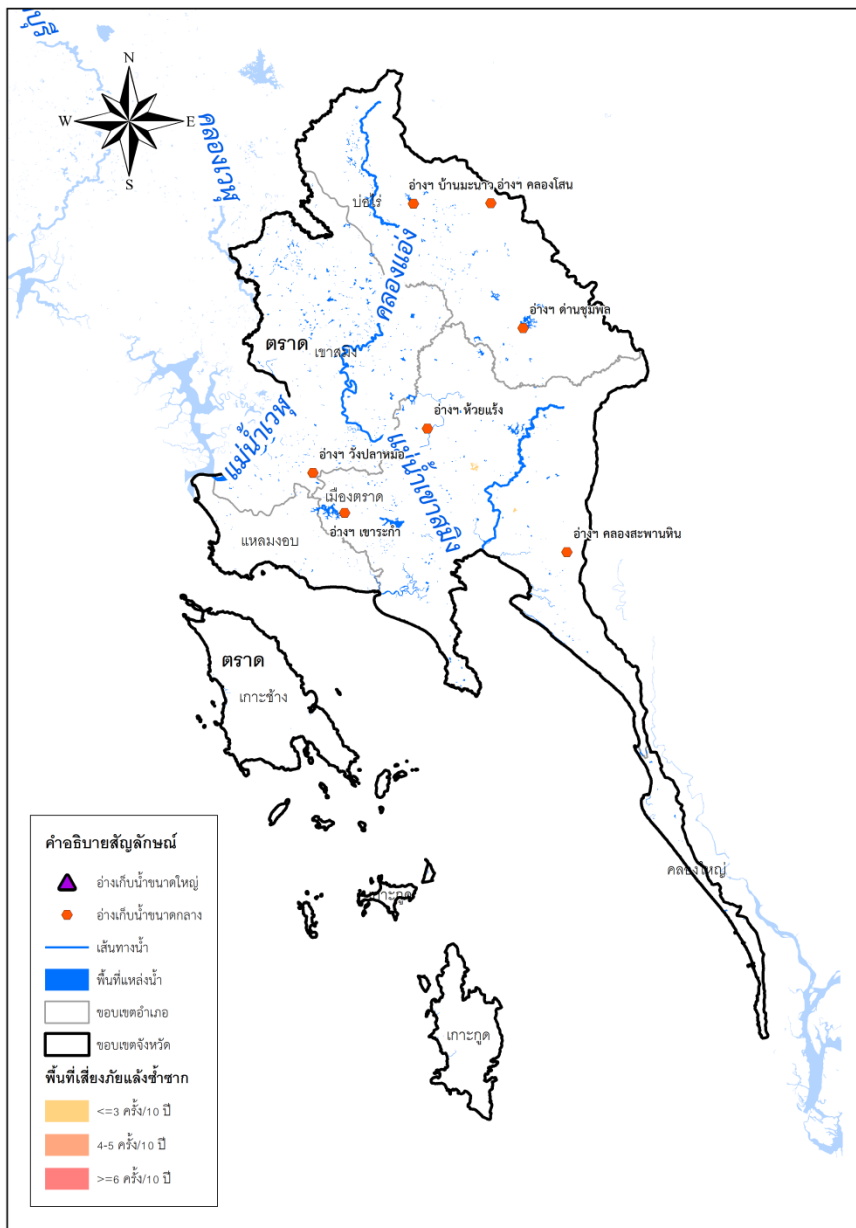
แผนปี 2565 ➔ จำนวน 4 แห่ง ความจุ 2.49 ล้าน ลบ.ม. พื้นที่ - ไร่





การบริหารจัดการน้ำ จังหวัดตราด

ข้อมูลวันที่ 4 มีนาคม 2564



พื้นที่เสี่ยงภัยแล้งซ้ำซาก



	ในเขต	นอกเขต	รวม	
พื้นที่เสี่ยงภัยแล้งน้อย	-	702	702	ไร่
พื้นที่เสี่ยงภัยแล้งปานกลาง	-	-	-	ไร่
พื้นที่เสี่ยงภัยแล้งมาก	-	-	-	ไร่



พื้นที่เสี่ยงน้ำแล้งด้านอุปโภคบริโภคในเขตชลประทาน
(โดยการวิเคราะห์ร่วมกับสำนักงานทรัพยากรน้ำแห่งชาติ)

ไม่มีพื้นที่เสี่ยงน้ำแล้ง

ทั้งนี้ ขป. และ กปภ. ได้วางแผนเตรียมมาตรการรองรับแล้ว

ปัจจุบันยังไม่มีพื้นที่ประสบภัยแล้ง



มาตรการเตรียมความพร้อมและแนวทางการช่วยเหลือ

- ติดตาม วิเคราะห์ แนวโน้มสถานการณ์
- เตรียมความพร้อมเครื่องจักร เครื่องมือ ไว้ให้ความช่วยเหลือ
- เครื่องสูบน้ำ ขนาด Ø 8" 2 เครื่อง
- รถบรรทุกน้ำ 6 คัน



แผนการจ้างแรงงานเกษตรจำนวน 19 รายการ

	วงเงินการจ้าง		วงเงินการจ้าง
แผน	45,636,600 บาท	ผล	0 บาท
	จำนวน		จำนวน
	420 คน		0 คน



การบริหารจัดการน้ำ จังหวัดตราด

พื้นที่เสี่ยงปัญหาภัยแล้ง

- ▶ อำเภอเขาสมิง ได้แก่ ตำบลประณีต , ตำบลเทพนิมิต , ตำบลวังตะเคียน , ตำบลสะอาด

พื้นที่เสี่ยงอุทกภัย

- ▶ การเฝ้าระวังพื้นที่เสี่ยงภัยร่วมกับองค์กรปกครองส่วนท้องถิ่น และการมีส่วนร่วมของประชาชน
อำเภอเมือง ได้แก่ ตำบลวังกระแจะ , ตำบลท่าพริก , ตำบลท่ากุ่ม , ตำบลเนินทราย
อำเภอบ่อไร่ ได้แก่ ตำบลบ่อพลอย , ตำบลนนทรี
อำเภอเขาสมิง ได้แก่ ตำบลสะอาด , ตำบลประณีต , ตำบลเทพนิมิต , ตำบลแสนตุง , ตำบลทุ่งนนทรี , ตำบลวังตะเคียน

โดยมีความเสี่ยงระดับน้อย



ผู้ประสานงานด้านการบริหารจัดการน้ำ จังหวัดตราด

รายชื่อ	ตำแหน่ง	เบอร์โทรติดต่อ
นายยุทธนา กองถวิล	ผู้อำนวยการโครงการชลประทานตราด	09-1867-1838 0-3951-2800 0-3951-2801
นายเฉลิมรุจน์ ลือโลก	หัวหน้าฝ่ายจัดสรรน้ำและปรับปรุงระบบชลประทาน โครงการชลประทานตราด	09-3326-4808 0-3951-2800



การบริหารจัดการน้ำ จังหวัดจันทบุรี

ข้อมูลวันที่ 4 มีนาคม 2564



ปริมาณฝนเฉลี่ย
3,090 มม.



ปริมาณน้ำท่าเฉลี่ย
5,948 ล้าน ลบ.ม.

แหล่งเก็บกักน้ำ

ในเขตชลประทาน	จำนวน (แห่ง)	น้ำใช้การ ล้าน ลบ.ม.	% ใช้การ
ขนาดใหญ่	-	-	-
ขนาดกลาง	4	110.50	79
ขนาดเล็ก	-	-	-
แหล่งน้ำอื่นๆ	-	-	-
รวม	4	110.50	79

แหล่งน้ำต้นทุน ในเขตชลประทาน

110.50 ล้าน ลบ.ม.

ความต้องการดูแล (ล้าน ลบ.ม.)	
อุปโภค - บริโภค	11.49
นิเวศและอื่นๆ	18.34
เกษตร	121.34
อุตสาหกรรม	0.76

แผนการจัดการน้ำ
151.93 ล้าน ลบ.ม.

ผลการจัดการน้ำ
110.91 ล้าน ลบ.ม.

นอกเขตชลประทาน

- แหล่งน้ำสาธารณะ/อื่นๆ มีปริมาณน้ำ 78.54 ล้าน ลบ.ม.
- จำนวนบ่อจืด จำนวน 3,087 บ่อ มีปริมาณน้ำ 1.94 ล้าน ลบ.ม.
- บ่อบาดาล จำนวน 1,108 บ่อ มีปริมาณน้ำ 1.36 ล้าน ลบ.ม.

แหล่งน้ำต้นทุน นอกเขตชลประทาน

81.85 ล้าน ลบ.ม.

ความต้องการดูแล (ล้าน ลบ.ม.)	
อุปโภค - บริโภค	8.30
นิเวศและอื่นๆ	13.64
เกษตร	2.65
อุตสาหกรรม	8.98

แผนการจัดการน้ำ
33.56 ล้าน ลบ.ม.

ผลการจัดการน้ำ
22.43 ล้าน ลบ.ม.



พื้นที่การเกษตร รวม 2,285,233 ไร่

ในเขตชลประทาน 166,012 ไร่



นอกเขตชลประทาน 2,119,221 ไร่

แผนเพาะปลูกข้าวฤดูแล้ง 0 ไร่

แผนเพาะปลูกข้าวฤดูแล้ง 0 ไร่

เพาะปลูกไปแล้ว 0 ไร่

เพาะปลูกไปแล้ว 0 ไร่

พื้นที่เสียหาย ไม่มี

พื้นที่เสียหาย ไม่มี



แผน-ผลการพัฒนาแหล่งน้ำ (โครงการชลประทานขนาดใหญ่และขนาดกลาง)

ดำเนินการแล้ว ➔ จำนวน 7 แห่ง ความจุ 85.27 ล้าน ลบ.ม. พื้นที่ 171,307 ไร่

อยู่ระหว่างดำเนินการ ➔ จำนวน 5 แห่ง ความจุ 153.01 ล้าน ลบ.ม. พื้นที่ 126,500 ไร่

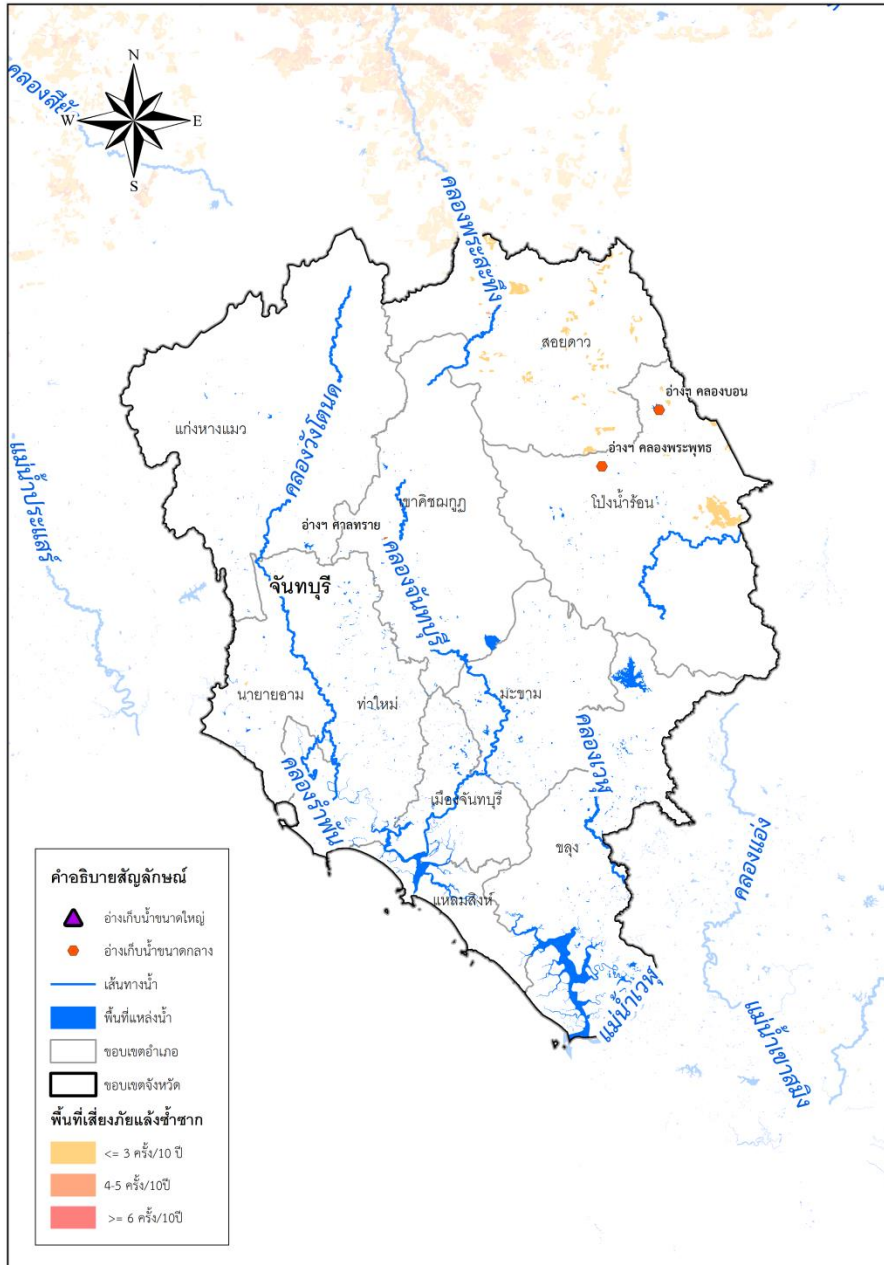
แผนปี 2565 ➔ จำนวน 11 แห่ง ความจุ 15.73 ล้าน ลบ.ม. พื้นที่ 59,125 ไร่





การบริหารจัดการน้ำ จังหวัดจันทบุรี

ข้อมูลวันที่ 4 มีนาคม 2564



พื้นที่เสี่ยงภัยแล้งซ้ำซาก



	ในเขต	นอกเขต	รวม	
พื้นที่เสี่ยงภัยแล้งน้อย	-	25,862	25,862	ไร่
พื้นที่เสี่ยงภัยแล้งปานกลาง	-	49,106	49,106	ไร่
พื้นที่เสี่ยงภัยแล้งมาก	-	-	-	ไร่



พื้นที่เสี่ยงน้ำแล้งด้านอุปโภคบริโภคในเขตชลประทาน (โดยการวิเคราะห์ร่วมกับสำนักงานทรัพยากรน้ำแห่งชาติ)

ได้แก่ กปภ.สาขาจันทบุรี (จังหวัดจันทบุรี) ทั้งนี้ ขป. และ กปภ. ได้วางแผนเตรียมมาตรการรองรับแล้ว

ปัจจุบันยังไม่มีพื้นที่ประสบภัยแล้ง



มาตรการเตรียมความพร้อมและแนวทางการช่วยเหลือ

- ติดตาม วิเคราะห์ แนวโน้มสถานการณ์
- เตรียมความพร้อมเครื่องจักร เครื่องมือ ไว้ให้ความช่วยเหลือ
- เครื่องสูบน้ำ ขนาด Ø 8" 2 เครื่อง
- รถบรรทุกน้ำ 14 คัน



แผนการจ้างแรงงานเกษตรจำนวน 46 รายการ

	วงเงินการจ้าง	วงเงินการจ้าง
แผน	53,168,645 บาท	0 บาท
	จำนวน	จำนวน
	468 คน	0 คน
ผล		



การบริหารจัดการน้ำ จังหวัดจันทบุรี

พื้นที่เสี่ยงปัญหาภัยแล้ง

▶ อุปโภค-บริโภค

ต.ท่าช้าง ต.แสลง ต.หนองบัว อ.เมือง
 ต.บางขัน ต.ตะปอน ต.ตกรม อ.ขลุง
 ต.คลองขุด ต.เขาหัว ต.ตะกาดเจ้า อ.ท่าใหม่
 ต.สนามไชย ต.กระแจะ ต.วังโตนด ต.นายายอาม อ.นายายอาม
 ต.โป่งน้ำร้อน ต.ทับไทร ต.คลองใหญ่ ต.หนองตากง ต.เทพนิมิต อ.โป่งน้ำร้อน
 ต.มะขาม ต.ปัดวี อ.มะขาม
 ต.ขุนซ่อง ต.แก่งหางแมว ต.พวา ต.สามพี่น้อง ต.เขาวงกต อ.แก่งหางแมว
 ต.ปะตง ต.สะตอน ต.ทุ่งขนาน ต.ทรายขาว ต.ทับช้าง อ.สอยดาว
 ต.จันทเขลม ต.ซากไทย ต.ตะเคียนทอง ต.คลองพลู อ.เขาคิชฌกูฏ

▶ การเกษตร

ต.จันทนิมิต ต.พลับพลา ต.แสลง ต.หนองบัว อ.เมือง
 ต.ซึ้ง ต.มาบไฟ ต.บ่อเวฬุ ต.ตะปอน ต.วันยาว ต.วังสรรพรส ต.ตรอกนอง ต.ตกรม อ.ขลุง
 ต.ทุ่งเบญจา ต.เขาบายศรี ต.รำพัน ต.สองพี่น้อง ต.เขาแก้ว ต.โขมก อ.ท่าใหม่
 ต.กระแจะ ต.ช้างข้าม ต.วังโตนด ต.นายายอาม อ.นายายอาม
 ต.โป่งน้ำร้อน ต.ทับไทร ต.คลองใหญ่ ต.หนองตากง ต.เทพนิมิต อ.โป่งน้ำร้อน
 ต.มะขาม ต.ปัดวี อ.มะขาม
 ต.ขุนซ่อง ต.แก่งหางแมว ต.พวา ต.สามพี่น้อง ต.เขาวงกต อ.แก่งหางแมว
 ต.ปะตง ต.สะตอน อ.สอยดาว
 ต.จันทเขลม ต.ซากไทย ต.ตะเคียนทอง ต.คลองพลู ต.พลวง อ.เขาคิชฌกูฏ

โดยมีความเสี่ยงระดับ ..รุนแรง..

พื้นที่เสี่ยงอุทกภัย

ต.ทรายขาว ต.ทับช้าง อ.สอยดาว
 ต.เทพนิมิต ต.หนองตากง อ.โป่งน้ำร้อน
 ต.พลับพลา ต.ท่าช้าง อ.เมือง
 ต.มะขาม อ.มะขาม

โดยมีความเสี่ยงระดับ ไม่รุนแรง



ผู้ประสานงานด้านการบริหารจัดการน้ำ จังหวัดจันทบุรี

รายชื่อ	ตำแหน่ง	เบอร์โทรติดต่อ
นายวิวัฒน์ วันทนียกุล	ผู้อำนวยการโครงการชลประทานจันทบุรี	09-0954-7952 0-3960-9996
นายวศิน วิบูลย์ศิริรักษ์	หัวหน้าฝ่ายจัดสรรน้ำและปรับปรุงระบบชลประทาน โครงการชลประทานจันทบุรี	08-9569-4544 0-3960-9996



การบริหารจัดการน้ำ จังหวัดระยอง

ข้อมูลวันที่ 4 มีนาคม 2564



ปริมาณฝนเฉลี่ย
1,404 มม.



ปริมาณน้ำท่าเฉลี่ย
1,553 ล้าน ลบ.ม.

แหล่งเก็บกักน้ำ

ในเขตชลประทาน	จำนวน (แห่ง)	น้ำใช้การ ล้าน ลบ.ม.	% ใช้การ
ขนาดใหญ่	2	292.12	69
ขนาดกลาง	3	76.72	58
ขนาดเล็ก	-	-	-
แหล่งน้ำอื่นๆ	-	-	-
รวม	5	368.84	66

แหล่งน้ำต้นทุน ในเขตชลประทาน

368.84 ล้าน ลบ.ม.

ความต้องการดูแล (ล้าน ลบ.ม.)

อุปโภค - บริโภค	40.27
นิเวศและอื่นๆ	139.08
เกษตร	81.04
อุตสาหกรรม	162.01

แผนการจัดสรรน้ำ
422.41 ล้าน ลบ.ม.

ผลการจัดสรรน้ำ
261.89 ล้าน ลบ.ม.

นอกเขตชลประทาน

■ แหล่งน้ำสาธารณะ/อื่นๆ

มีปริมาณน้ำ 74.64 ล้าน ลบ.ม.

■ จำนวนบ่อจืด จำนวน 699 บ่อ

มีปริมาณน้ำ 0.44 ล้าน ลบ.ม.

■ บ่อบาดาล จำนวน 845 บ่อ

มีปริมาณน้ำ 1.04 ล้าน ลบ.ม.

แหล่งน้ำต้นทุน นอกเขตชลประทาน

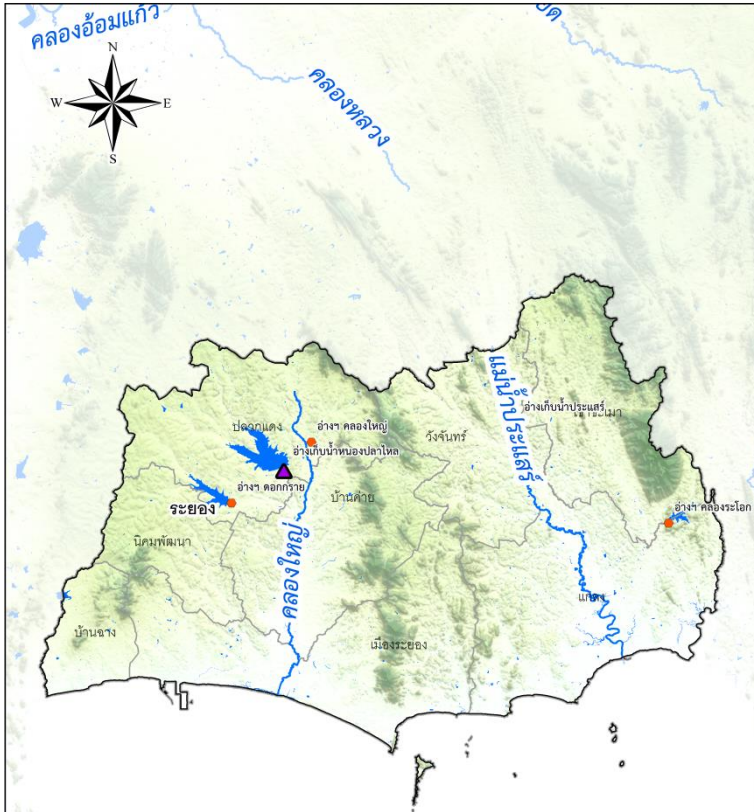
76.12 ล้าน ลบ.ม.

ความต้องการดูแล (ล้าน ลบ.ม.)

อุปโภค - บริโภค	9.61
นิเวศและอื่นๆ	11.26
เกษตร	5.11
อุตสาหกรรม	10.67

แผนการจัดสรรน้ำ
36.65 ล้าน ลบ.ม.

ผลการจัดสรรน้ำ
24.50 ล้าน ลบ.ม.



คำอธิบายสัญลักษณ์

- ▲ อ่างเก็บน้ำขนาดใหญ่
- อ่างเก็บน้ำขนาดกลาง
- เส้นทางน้ำ
- ขอบเขตอำเภอ
- พื้นที่แหล่งน้ำ
- ขอบเขตจังหวัด



พื้นที่การเกษตร รวม **1,868,958 ไร่**

ในเขตชลประทาน **193,542 ไร่**

แผนเพาะปลูกข้าวฤดูแล้ง 4,780 ไร่

เพาะปลูกไปแล้ว 6,287 ไร่

พื้นที่เสียหาย ไม่มี



นอกเขตชลประทาน **1,675,416 ไร่**

แผนเพาะปลูกข้าวฤดูแล้ง 216 ไร่

เพาะปลูกไปแล้ว 133 ไร่

พื้นที่เสียหาย ไม่มี



แผน-ผลการพัฒนาแหล่งน้ำ (โครงการชลประทานขนาดใหญ่และขนาดกลาง)

ดำเนินการแล้ว ➔ จำนวน 11 แห่ง ความจุ 659.90 ล้าน ลบ.ม. พื้นที่ 231,483 ไร่

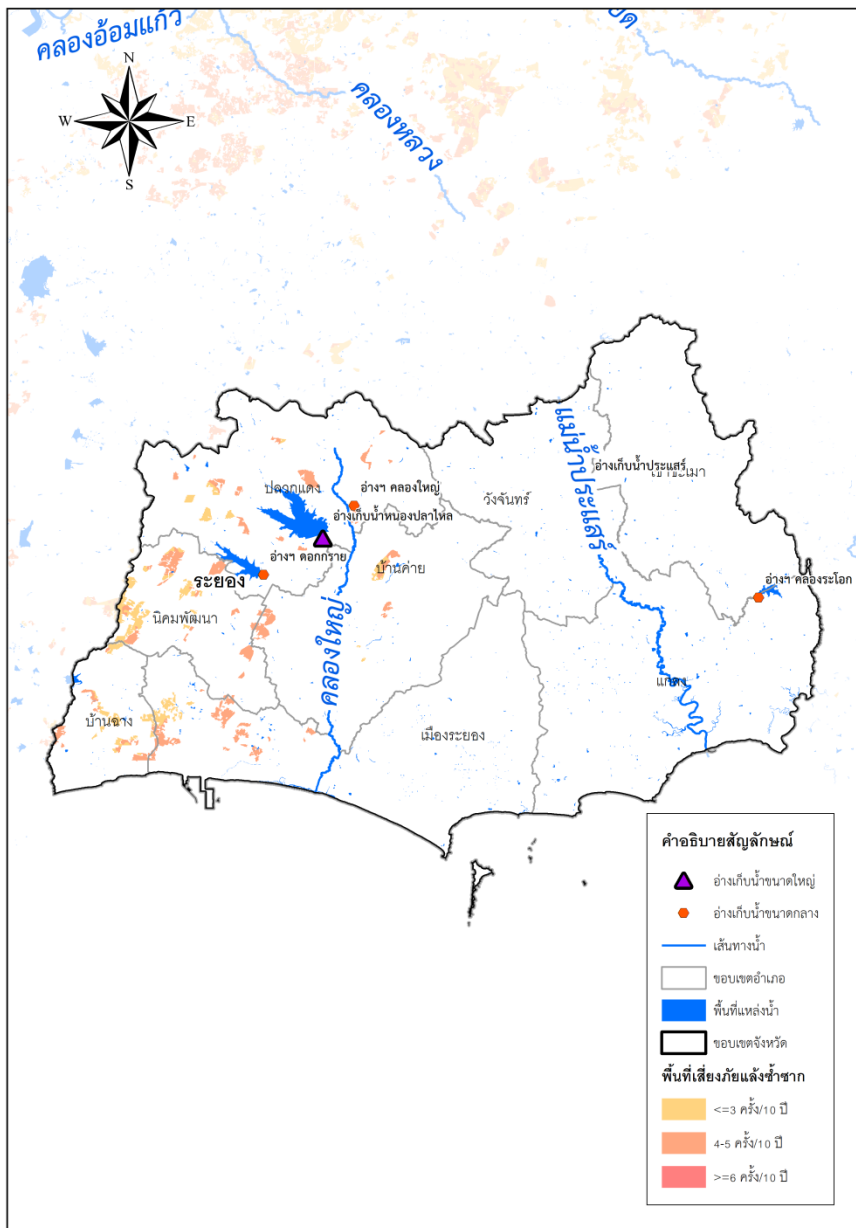
อยู่ระหว่างดำเนินการ ➔ จำนวน - แห่ง ความจุ - ล้าน ลบ.ม. พื้นที่ - ไร่

แผนปี 2565 ➔ จำนวน 4 แห่ง ความจุ 0.22 ล้าน ลบ.ม. พื้นที่ 0 ไร่



การบริหารจัดการน้ำ จังหวัดระยอง

ข้อมูลวันที่ 4 มีนาคม 2564



พื้นที่เสี่ยงภัยแล้งซ้ำซาก



	ในเขต	นอกเขต	รวม	
พื้นที่เสี่ยงภัยแล้งน้อย	-	25,862	25,862	ไร่
พื้นที่เสี่ยงภัยแล้งปานกลาง	-	49,106	49,106	ไร่
พื้นที่เสี่ยงภัยแล้งมาก	-	-	-	ไร่



พื้นที่เสี่ยงน้ำแล้งด้านอุปโภคบริโภคในเขตชลประทาน
(โดยการวิเคราะห์ร่วมกับสำนักงานทรัพยากรน้ำแห่งชาติ)

ไม่มีพื้นที่เสี่ยงน้ำแล้ง

ทั้งนี้ ขป. และ กปภ. ได้วางแผนเตรียมมาตรการรองรับแล้ว

ปัจจุบันยังไม่มีพื้นที่ประสบภัยแล้ง



มาตรการเตรียมความพร้อมและแนวทางการช่วยเหลือ

- ติดตาม วิเคราะห์ แนวโน้มสถานการณ์
- เตรียมความพร้อมเครื่องจักร เครื่องมือ ไว้ให้ความช่วยเหลือ
 - เครื่องสูบน้ำ ขนาด Ø 8" 1 เครื่อง
 - รถบรรทุกน้ำ 14 คัน



แผนการจ้างแรงงานเกษตรจำนวน 24 รายการ

	วงเงินการจ้าง		วงเงินการจ้าง
แผน	49,061,200 บาท	ผล	0 บาท
	จำนวน		จำนวน
	620 คน		0 คน



การบริหารจัดการน้ำ จังหวัดระยอง

พื้นที่เสี่ยงภัยแล้ง

- ▶ พื้นที่ส่วนใหญ่ประมาณร้อยละ 80 มีปัญหาภัยแล้งในระดับต่ำ บริเวณอำเภอเมืองบ้านฉาง นิคมพัฒนาบ้านค่าย ปลวกแดง วังจันทร์ แกลง และเขาชะเมา มีพื้นที่เสี่ยงภัยแล้งปานกลาง ประมาณร้อยละ 20 บริเวณอำเภอนิคมพัฒนา ปลวกแดง วังจันทร์ และเขาชะเมา

พื้นที่เสี่ยงอุทกภัย

- ▶ เนื่องจากจังหวัดระยองมีแม่น้ำระยองและลำคลองเป็นทางรวมน้ำจากแหล่งต่างๆ ในพื้นที่ เพื่อไหลลงสู่ทะเล ดังนั้นเมื่อเกิดสภาวะฝนตกหนักในช่วงฤดูฝนประกอบกับการเกิดสภาวะน้ำป่าไหลหลาก ทำให้เกิดภาวะน้ำไหลล้นตลิ่งและท่วมในพื้นที่บริเวณตลิ่งและที่ลุ่ม นอกจากนี้การใช้ที่ดินของราษฎรในพื้นที่ เช่น การถมที่การบุกรุกป่าต้นน้ำ เพื่อทำสวนยางและการสร้างอาคารรุกล้ำลำน้ำก็เป็นอีกสาเหตุหนึ่งที่ทำให้ปัญหาอุทกภัยรุนแรงขึ้น โดยเฉพาะอย่างยิ่งบริเวณคลองทับมา

โดยมีความเสี่ยงระดับปานกลาง บริเวณพื้นที่คลองทับมาและบางส่วนของ อ.บ้านค่าย



ผู้ประสานงานด้านการบริหารจัดการน้ำ จังหวัดระยอง

รายชื่อ	ตำแหน่ง	เบอร์โทรติดต่อ
นายสุรชัย นานาผล	ผู้อำนวยการโครงการชลประทานระยอง	09-3153-5491 0-3861-2675
นายนภดล เกิดสดศรี	หัวหน้าฝ่ายจัดสรรน้ำและปรับปรุงระบบชลประทาน โครงการชลประทานระยอง	098-286-4611 0-3861-1155
นายกิตติธัช เทพหัสติน ฌ อยุธยา	ผู้อำนวยการโครงการส่งน้ำและบำรุงรักษาประแสร์	08-1661-9455 0-3801-5180
นายเกรียงไกร ริมจันทร์	หัวหน้าฝ่ายจัดสรรน้ำและปรับปรุงระบบชลประทาน โครงการส่งน้ำและบำรุงรักษาประแสร์	08-0271-4446 0-3801-5180



การบริหารจัดการน้ำ จังหวัดชลบุรี

ข้อมูลวันที่ 4 มีนาคม 2564



ปริมาณฝนเฉลี่ย
1,154 มม.



ปริมาณน้ำท่าเฉลี่ย
1,561 ล้าน ลบ.ม.

แหล่งเก็บกักน้ำ

ในเขตชลประทาน	จำนวน (แห่ง)	น้ำใช้การ ล้าน ลบ.ม.	% ใช้การ
ขนาดใหญ่	1	48.09	46
ขนาดกลาง	10	59.63	36
ขนาดเล็ก	2	1.36	58
แหล่งน้ำอื่นๆ	-	-	-
รวม	13	109.08	40

แหล่งน้ำต้นทุน ในเขตชลประทาน

109.08 ล้าน ลบ.ม.

ความต้องการดูแล (ล้าน ลบ.ม.)

อุปโภค - บริโภค	42.01
นิเวศและอื่นๆ	18.18
เกษตร	37.95
อุตสาหกรรม	18.47

แผนการจัดสรรน้ำ
116.61 ล้าน ลบ.ม.

ผลการจัดสรรน้ำ
146.93 ล้าน ลบ.ม.

นอกเขตชลประทาน

- แหล่งน้ำสาธารณะ/อื่นๆ มีปริมาณน้ำ 69.59 ล้าน ลบ.ม.
- จำนวนบ่อจืด จำนวน 809 บ่อ มีปริมาณน้ำ 0.51 ล้าน ลบ.ม.
- บ่อบาดาล จำนวน 650 บ่อ มีปริมาณน้ำ 0.71 ล้าน ลบ.ม.

แหล่งน้ำต้นทุน นอกเขตชลประทาน

70.81 ล้าน ลบ.ม.

ความต้องการดูแล (ล้าน ลบ.ม.)

อุปโภค - บริโภค	21.65
นิเวศและอื่นๆ	7.14
เกษตร	24.92
อุตสาหกรรม	20.17

แผนการจัดสรรน้ำ
73.88 ล้าน ลบ.ม.

ผลการจัดสรรน้ำ
49.39 ล้าน ลบ.ม.



พื้นที่การเกษตร รวม 1,721,626 ไร่

ในเขตชลประทาน 167,421 ไร่

แผนเพาะปลูกข้าวฤดูแล้ง 20,035 ไร่

เพาะปลูกไปแล้ว 84,100 ไร่

พื้นที่เสียหาย ไม่มี

นอกเขตชลประทาน 1,554,205 ไร่

แผนเพาะปลูกข้าวฤดูแล้ง 17,304 ไร่

เพาะปลูกไปแล้ว 24,179 ไร่

พื้นที่เสียหาย ไม่มี

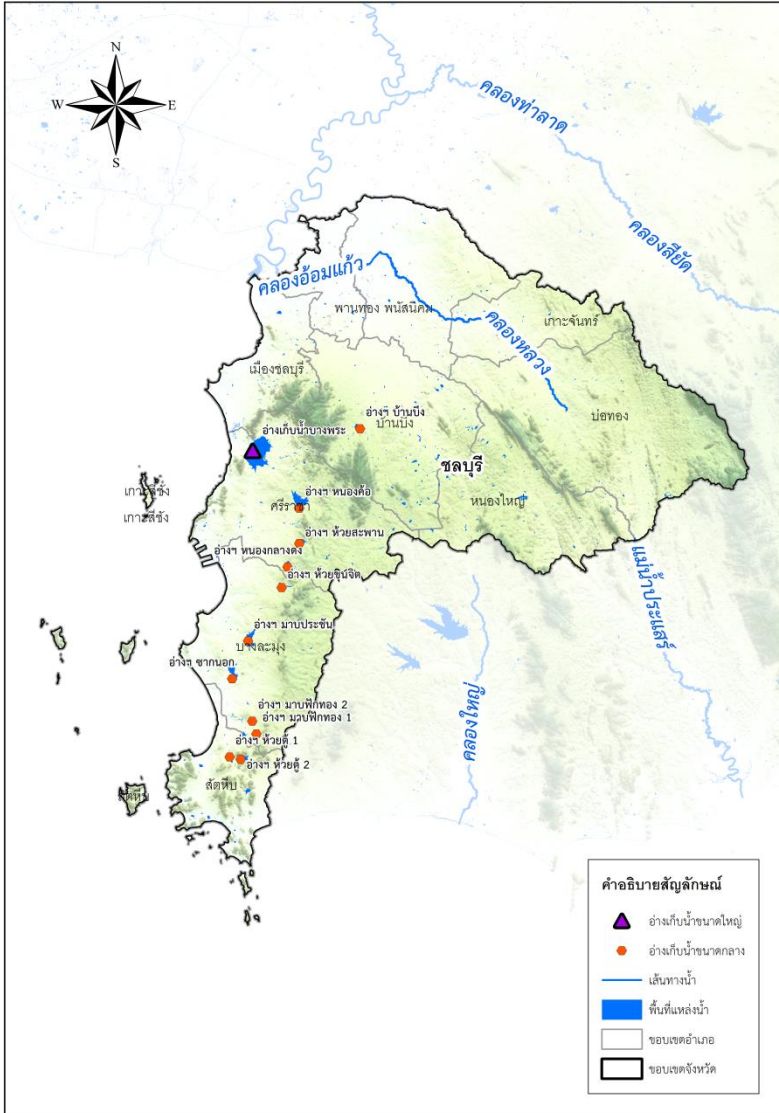


แผน-ผลการพัฒนาแหล่งน้ำ (โครงการชลประทานขนาดใหญ่และขนาดกลาง)

ดำเนินการแล้ว ➔ จำนวน 15 แห่ง ความจุ 393.24 ล้าน ลบ.ม. พื้นที่ 45,900 ไร่

อยู่ระหว่างดำเนินการ ➔ จำนวน 3 แห่ง ความจุ 0.59 ล้าน ลบ.ม. พื้นที่ 3,950 ไร่

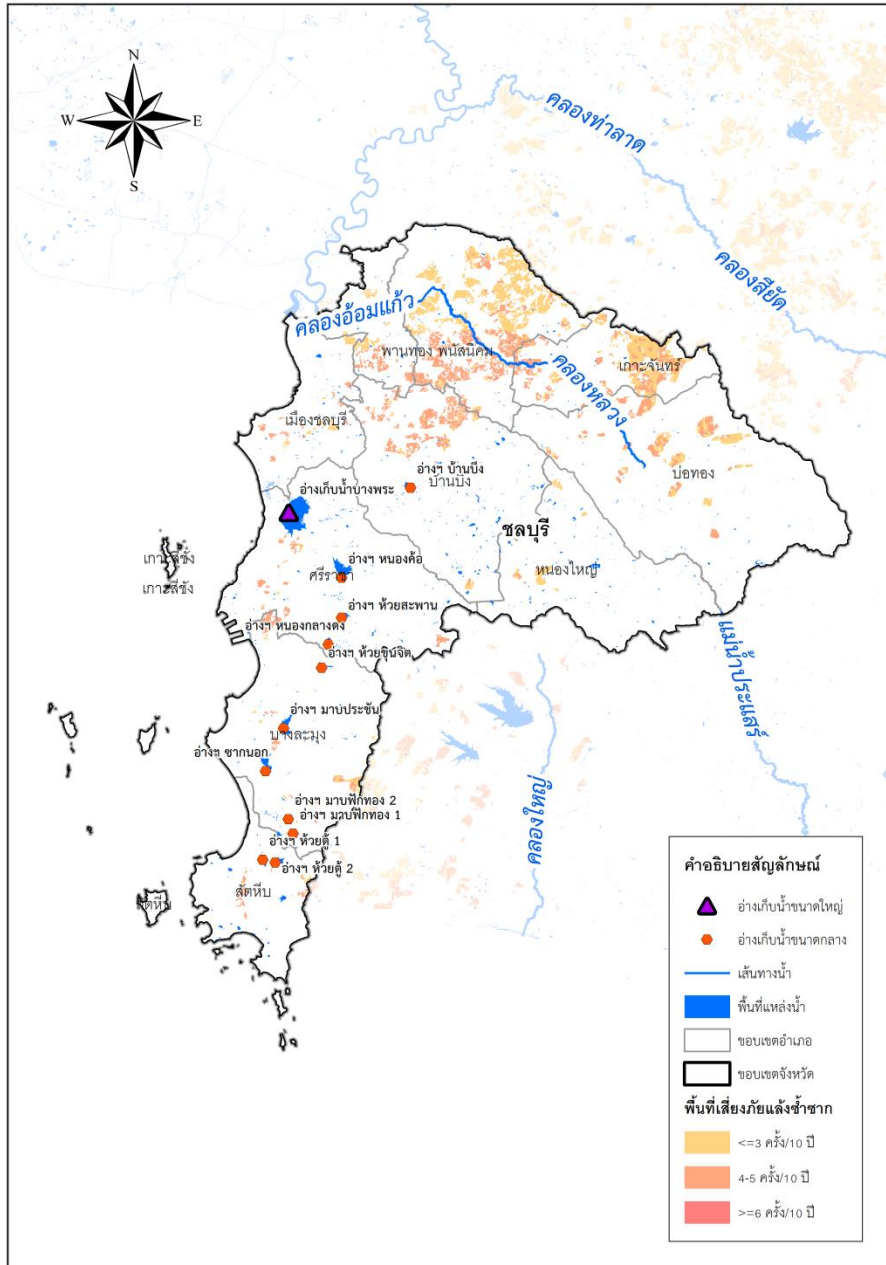
แผนปี 2565 ➔ จำนวน 13 แห่ง ความจุ 14.02 ล้าน ลบ.ม. พื้นที่ - ไร่





การบริหารจัดการน้ำ จังหวัดชลบุรี

ข้อมูลวันที่ 1 มีนาคม 2564



พื้นที่เสี่ยงภัยแล้งซ้ำซาก



	ในเขต	นอกเขต	รวม	ไร่
พื้นที่เสี่ยงภัยแล้งน้อย	9,652	141,028	150,680	ไร่
พื้นที่เสี่ยงภัยแล้งปานกลาง	1,086	169,862	170,948	ไร่
พื้นที่เสี่ยงภัยแล้งมาก	-	-	-	ไร่



พื้นที่เสี่ยงน้ำแล้งด้านอุปโภคบริโภคในเขตชลประทาน
(โดยการวิเคราะห์ร่วมกับสำนักงานทรัพยากรน้ำแห่งชาติ)

ได้แก่ กปภ.สาขาพัทยา (ชั้นพิเศษ), กปภ.สาขาพัทยา (ชั้นพิเศษ)
กปภ.สาขาบ้านบึง ทั้งนี้ ชป. และ กปภ. ได้วางแผนเตรียมมาตรการรองรับแล้ว

ปัจจุบันยังไม่มีพื้นที่ประสบภัยแล้ง



มาตรการเตรียมความพร้อมและแนวทางการช่วยเหลือ

- ติดตาม วิเคราะห์ แนวโน้มสถานการณ์
- เตรียมความพร้อมเครื่องจักร เครื่องมือ ไว้ให้ความช่วยเหลือ
 - เครื่องสูบน้ำ ขนาด Ø 8" 2 เครื่อง
 - รถบรรทุกน้ำ 1 คัน



แผนการจ้างแรงงานเกษตรจำนวน 39 รายการ



	วงเงินการจ้าง	วงเงินการจ้าง
แผน	53,369,438 บาท	14,048 บาท
	จำนวน	จำนวน
	525 คน	1 คน
ผล		



การบริหารจัดการน้ำ จังหวัดชลบุรี

พื้นที่เสี่ยงภัยภัยแล้ง

- ▶ พื้นที่เสี่ยงภัยแล้งของจังหวัดชลบุรี โดยเกษตรและสหกรณ์จังหวัดชลบุรี พบว่าเป็นพื้นที่เสี่ยงด้านการเกษตรอยู่นอกเขตชลประทาน พื้นที่ข้าวนาปีประสบปัญหาเสี่ยงแล้งปานกลาง นอกเขตชลประทาน จำนวน 3 อำเภอ 13 ตำบล

พื้นที่เสี่ยงอุทกภัย

▶ สภาพการเกิดอุทกภัย แบ่งออกได้เป็น 2 ลักษณะ

- 1. ท่วมพื้นที่การเกษตรบริเวณ อำเภอพนัสนิคม และ อำเภอพานทอง เนื่องจากปริมาณน้ำในคลองหลวง มีปริมาณน้ำเต็มตลิ่งโดยไหลมาจากอำเภอเกาะจันทร์ซึ่งเป็นที่ตั้งของอ่างเก็บน้ำคลองหลวง และส่วนหนึ่งไหลมาจากอำเภอบ้านบึง ระบายลงสู่คลองพานทองออกสู่ทะเลที่อำเภอบางปะกงจังหวัดฉะเชิงเทรา
- 2. ท่วมพื้นที่ชุมชน บริเวณด้านทิศเหนือของเมืองพัทยาซึ่งเป็นน้ำในพื้นที่ใกล้เคียงไม่สามารถระบายลงสู่ทะเลได้สะดวกเนื่องจากสิ่งก่อสร้างต่างๆเป็นอุปสรรคต่อการระบายน้ำปัจจุบันอยู่ระหว่างดำเนินการแก้ไขร่วมกันของหน่วยงานที่เกี่ยวข้อง ได้แก่เมืองพัทยา กรมโยธาธิการและผังเมือง กรมชลประทานและจังหวัดชลบุรีเพื่อหาทางนำน้ำส่วนเกินมาใช้ประโยชน์ในฤดูแล้ง



ผู้ประสานงานด้านการบริหารจัดการน้ำ จังหวัดชลบุรี

รายชื่อ	ตำแหน่ง	เบอร์โทรติดต่อ
นายทินกร สุทิน	ผู้อำนวยการโครงการชลประทานชลบุรี	08-1752-3349 0-3834-1041
นายสมคิด สัมมนา	หัวหน้าฝ่ายจัดสรรน้ำและปรับปรุงระบบชลประทาน โครงการชลประทานชลบุรี	08-2204-2050 0-3835-7975
นายวุฒิชัย นรสิงห์	ผู้อำนวยการโครงการส่งน้ำและบำรุงรักษาคลองหลวงรัชชโลทร	08-8794-8888 08-1277-4422 0-3819-8960
นายภาณุเมศ วัฒนานนท์	หัวหน้าฝ่ายจัดสรรน้ำและปรับปรุงระบบชลประทาน โครงการส่งน้ำและบำรุงรักษาคลองหลวงรัชชโลทร	08-9489-5858 0-3819-8960



การบริหารจัดการน้ำ จังหวัดสระแก้ว

ข้อมูลวันที่ 4 มีนาคม 2564

ปริมาณฝนเฉลี่ย

1,411 มม.

ปริมาณน้ำท่าเฉลี่ย

2,881 ล้าน ลบ.ม.

แหล่งเก็บกักน้ำ

ในเขตชลประทาน	จำนวน (แห่ง)	น้ำใช้การ ล้าน ลบ.ม.	% ใช้การ
ขนาดใหญ่	-	-	-
ขนาดกลาง	10	130.86	54
ขนาดเล็ก	6	2.87	54
แหล่งน้ำอื่นๆ	-	-	-
รวม	16	133.73	54

แหล่งน้ำต้นทุน ในเขตชลประทาน

133.73 ล้าน ลบ.ม.

ความต้องการดูแล (ล้าน ลบ.ม.)

อุปโภค - บริโภค	7.25
นิเวศและอื่นๆ	41.18
เกษตร	65.32
อุตสาหกรรม	-

แผนการจัดสรรน้ำ
113.74 ล้าน ลบ.ม.

ผลการจัดสรรน้ำ
122.84 ล้าน ลบ.ม.

นอกเขตชลประทาน

■ แหล่งน้ำสาธารณะ/อื่นๆ

มีปริมาณน้ำ 45.53 ล้าน ลบ.ม.

■ จำนวนบ่อจืด จำนวน 7,115 บ่อ

มีปริมาณน้ำ 4.48 ล้าน ลบ.ม.

■ บ่อบาดาล จำนวน 1,667 บ่อ

มีปริมาณน้ำ 8.53 ล้าน ลบ.ม.

แหล่งน้ำต้นทุน นอกเขตชลประทาน

58.54 ล้าน ลบ.ม.

ความต้องการดูแล (ล้าน ลบ.ม.)

อุปโภค - บริโภค	9.24
นิเวศและอื่นๆ	13.95
เกษตร	7.60
อุตสาหกรรม	9.64

แผนการจัดสรรน้ำ
40.43 ล้าน ลบ.ม.

ผลการจัดสรรน้ำ
27.03 ล้าน ลบ.ม.



พื้นที่การเกษตร รวม 2,316,883 ไร่

ในเขตชลประทาน 84,607 ไร่

นอกเขตชลประทาน 2,232,276 ไร่

แผนเพาะปลูกข้าวฤดูแล้ง 28,103 ไร่

แผนเพาะปลูกข้าวฤดูแล้ง 430 ไร่

เพาะปลูกไปแล้ว 21,222 ไร่

เพาะปลูกไปแล้ว 1,050 ไร่

พื้นที่เสียหาย ไม่มี

พื้นที่เสียหาย ไม่มี



แผน-ผลการพัฒนาแหล่งน้ำ (โครงการชลประทานขนาดใหญ่และขนาดกลาง)

ดำเนินการแล้ว ➔ จำนวน 15 แห่ง ความจุ 265.07 ล้าน ลบ.ม. พื้นที่ 89,461 ไร่

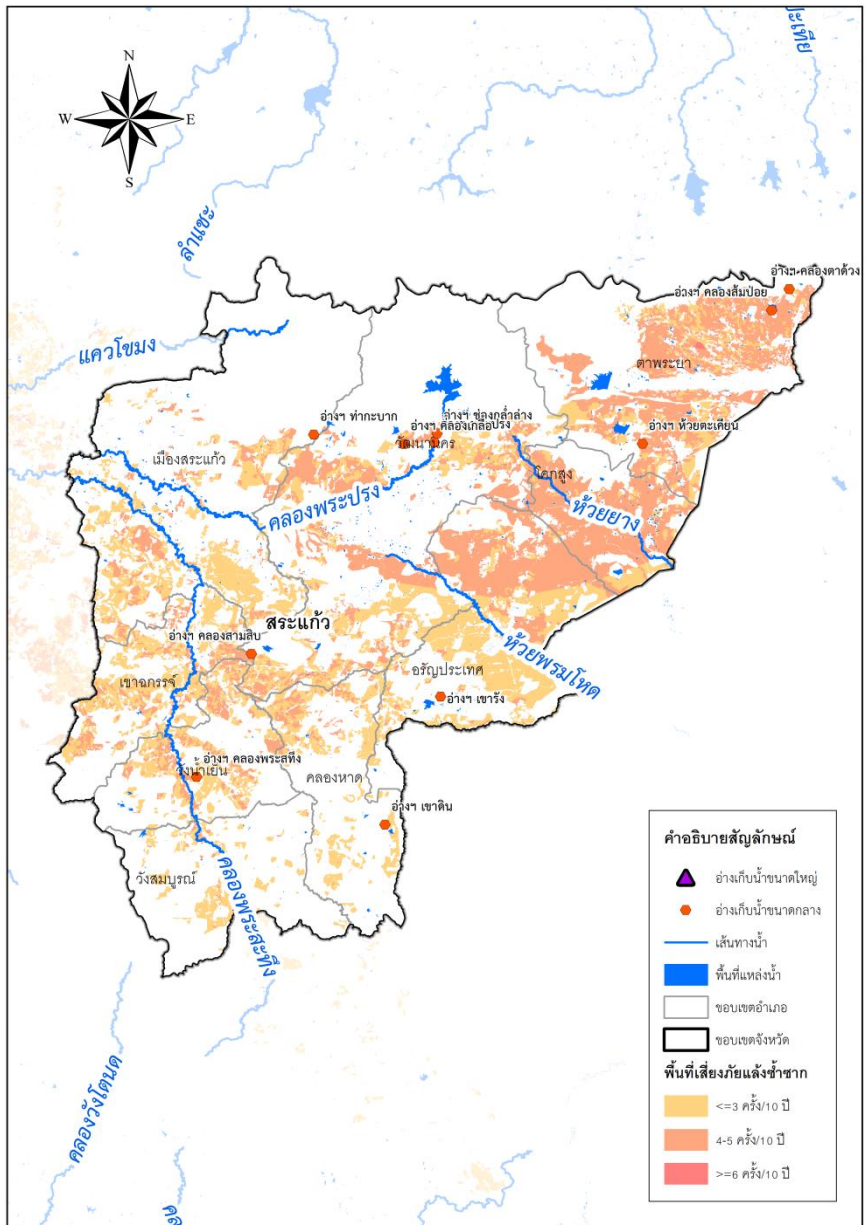
อยู่ระหว่างดำเนินการ ➔ จำนวน 2 แห่ง ความจุ 3.26 ล้าน ลบ.ม. พื้นที่ 900 ไร่

แผนปี 2565 ➔ จำนวน 11 แห่ง ความจุ 3.94 ล้าน ลบ.ม. พื้นที่ - ไร่



การบริหารจัดการน้ำ จังหวัดสระแก้ว

ข้อมูลวันที่ 1 มีนาคม 2564



พื้นที่เสี่ยงภัยแล้งซ้ำซาก



	ในเขต	นอกเขต	รวม	ไร่
พื้นที่เสี่ยงภัยแล้งน้อย	4,404	1,064,006	1,068,410	ไร่
พื้นที่เสี่ยงภัยแล้งปานกลาง	16,781	1,741,367	1,758,148	ไร่
พื้นที่เสี่ยงภัยแล้งมาก	-	1,398	1,398	ไร่



พื้นที่เสี่ยงน้ำแล้งด้านอุปโภคบริโภคในเขตชลประทาน
(โดยการวิเคราะห์ร่วมกับสำนักงานทรัพยากรน้ำแห่งชาติ)
ไม่มีพื้นที่เสี่ยงน้ำแล้ง
ทั้งนี้ ขป. และ กปภ. ได้วางแผนเตรียมมาตรการรองรับแล้ว

ปัจจุบันยังไม่มีพื้นที่ประสบภัยแล้ง ✓



มาตรการเตรียมความพร้อมและแนวทางการช่วยเหลือ

- ติดตาม วิเคราะห์ แนวโน้มสถานการณ์
- เตรียมความพร้อมเครื่องจักร เครื่องมือ ไว้ให้ความช่วยเหลือ
 - เครื่องสูบน้ำขนาด ๘" 2 เครื่อง
 - รถบรรทุกน้ำ 3 คัน



แผนการจ้างแรงงานเกษตรจำนวน 48 รายการ

	วงเงินการจ้าง	วงเงินการจ้าง
แผน	82,249,610 บาท	0 บาท
	จำนวน	จำนวน
	1,472 คน	0 คน
ผล		



การบริหารจัดการน้ำ จังหวัดสระแก้ว

พื้นที่เสี่ยงภัยแล้ง

- ▶ พื้นที่เสี่ยงภัยแล้งของจังหวัดสระแก้ว พบว่าส่วนมากอยู่ในเขตอำเภอตาพระยา และอำเภอโคกสูง เป็นปัญหาภัยแล้งระดับน้อย โดยส่วนมากเป็นการขาดแคลนน้ำสำหรับอุปโภค – บริโภค

พื้นที่เสี่ยงอุทกภัย

- ▶
 1. บริเวณตลาดโรงเกลือ อ.อรัญประเทศ จ.สระแก้ว
 2. พื้นที่เทศบาลอำเภอเขาฉกรรจ์
 3. เฝ้าระวังพื้นที่เทศบาลเมืองสระแก้ว

กำหนดระดับวิกฤติและกำหนดเกณฑ์ปริมาณน้ำ ที่จุดสำคัญในแม่น้ำ

 1. คลองพระสทิง KGT.9 ตำบลเขาฉกรรจ์ อำเภอเขาฉกรรจ์ จังหวัดสระแก้ว
 2. คลองพระสทิง KGT.10 ตำบลสระขวัญ อำเภอเมือง จังหวัดสระแก้ว
 3. คลองพระปรัง KGT.12 ตำบลบ้านแก่ง อำเภอเมือง จังหวัดสระแก้ว

โดยมีความเสี่ยงระดับน้อย



ผู้ประสานงานด้านการบริหารจัดการน้ำ จังหวัดสระแก้ว

รายชื่อ	ตำแหน่ง	เบอร์โทรติดต่อ
นายณัฐวุฒิ สร้อยประเสริฐ	ผู้อำนวยการโครงการชลประทานสระแก้ว	08-1996-6081,0-3726-1667
นายสมเกียรติ์ เสือแก้ว	หัวหน้าฝ่ายจัดสรรน้ำและปรับปรุงระบบชลประทาน โครงการชลประทานสระแก้ว	08-2865-7257,0-3726-1667



การบริหารจัดการน้ำ จังหวัดปราจีนบุรี

ข้อมูลวันที่ 4 มีนาคม 2564



ปริมาณฝนเฉลี่ย
1,657 มม.



ปริมาณน้ำท่าเฉลี่ย
2,512 ล้าน ลบ.ม.

แหล่งเก็บกักน้ำ

ในเขตชลประทาน	จำนวน (แห่ง)	น้ำใช้การ ล้าน ลบ.ม.	% ใช้การ
ขนาดใหญ่	1	133.29	48
ขนาดกลาง	3	12.19	76
ขนาดเล็ก	1	0.25	77
แหล่งน้ำอื่นๆ	-	97.78	-
รวม	5	145.73	50

แหล่งน้ำต้นทุน ในเขตชลประทาน

145.73 ล้าน ลบ.ม.

ความต้องการดูแล (ล้าน ลบ.ม.)	อุปโภค - บริโภค	นิเวศและอื่นๆ	เกษตร	อุตสาหกรรม
4.26	173.40	163.57	-	

แผนการจัดสรรน้ำ
341.23 ล้าน ลบ.ม.

ผลการจัดสรรน้ำ
255.92 ล้าน ลบ.ม.

นอกเขตชลประทาน

แหล่งน้ำสาธารณะ/อื่นๆ

มีปริมาณน้ำ 40.17 ล้าน ลบ.ม.

จำนวนบ่อจืด จำนวน 2,746 บ่อ

มีปริมาณน้ำ 1.73 ล้าน ลบ.ม.

บ่อบาดาล จำนวน 1,353 บ่อ

มีปริมาณน้ำ 2.00 ล้าน ลบ.ม.

แหล่งน้ำต้นทุน นอกเขตชลประทาน

43.90 ล้าน ลบ.ม.

ความต้องการดูแล (ล้าน ลบ.ม.)	อุปโภค - บริโภค	นิเวศและอื่นๆ	เกษตร	อุตสาหกรรม
7.95	14.31	24.62	11.15	

แผนการจัดสรรน้ำ
58.04 ล้าน ลบ.ม.

ผลการจัดสรรน้ำ
38.80 ล้าน ลบ.ม.



พื้นที่การเกษตร รวม 1,113,836 ไร่

ในเขตชลประทาน 536,529 ไร่

นอกเขตชลประทาน 577,307 ไร่

แผนเพาะปลูกข้าวฤดูแล้ง 104,135 ไร่

แผนเพาะปลูกข้าวฤดูแล้ง 16,329 ไร่

เพาะปลูกไปแล้ว 158,110 ไร่

เพาะปลูกไปแล้ว 14,311 ไร่

พื้นที่เสียหาย - ไร่

พื้นที่เสียหาย - ไร่

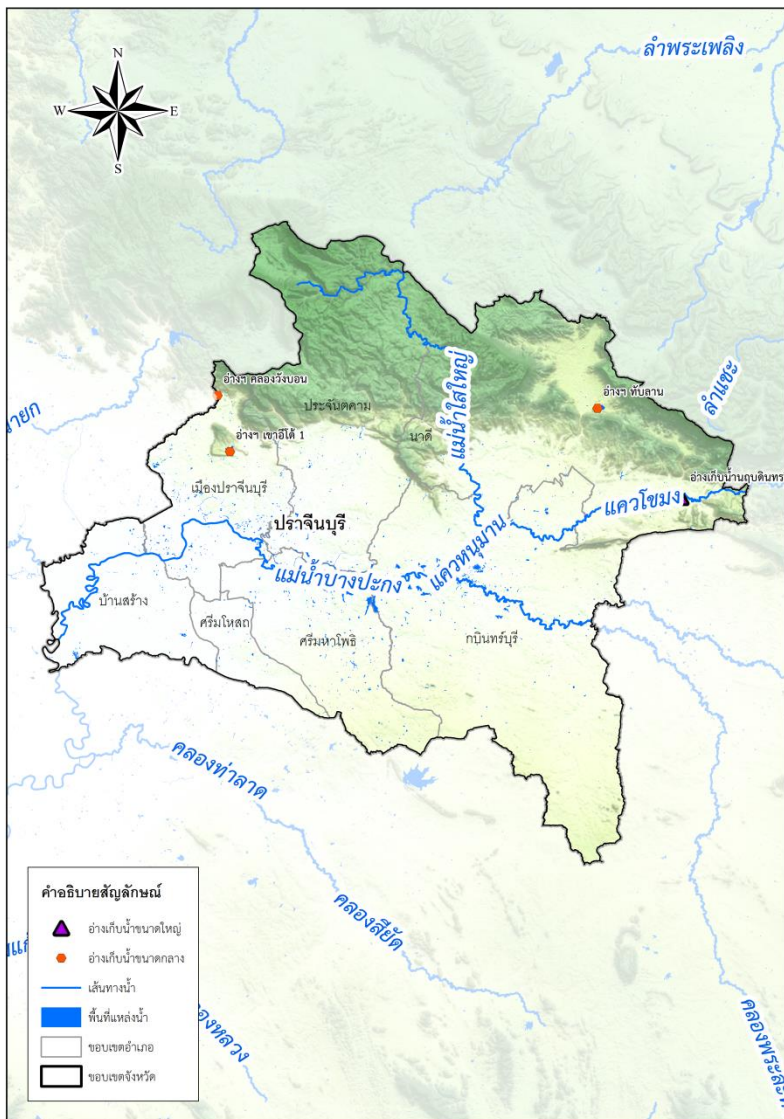


แผน-ผลการพัฒนาแหล่งน้ำ (โครงการชลประทานขนาดใหญ่และขนาดกลาง)

ดำเนินการแล้ว ➔ จำนวน 11 แห่ง ความจุ 311.63 ล้าน ลบ.ม. พื้นที่ 563,887 ไร่

อยู่ระหว่างดำเนินการ ➔ จำนวน 1 แห่ง ความจุ - ล้าน ลบ.ม. พื้นที่ 1,500 ไร่

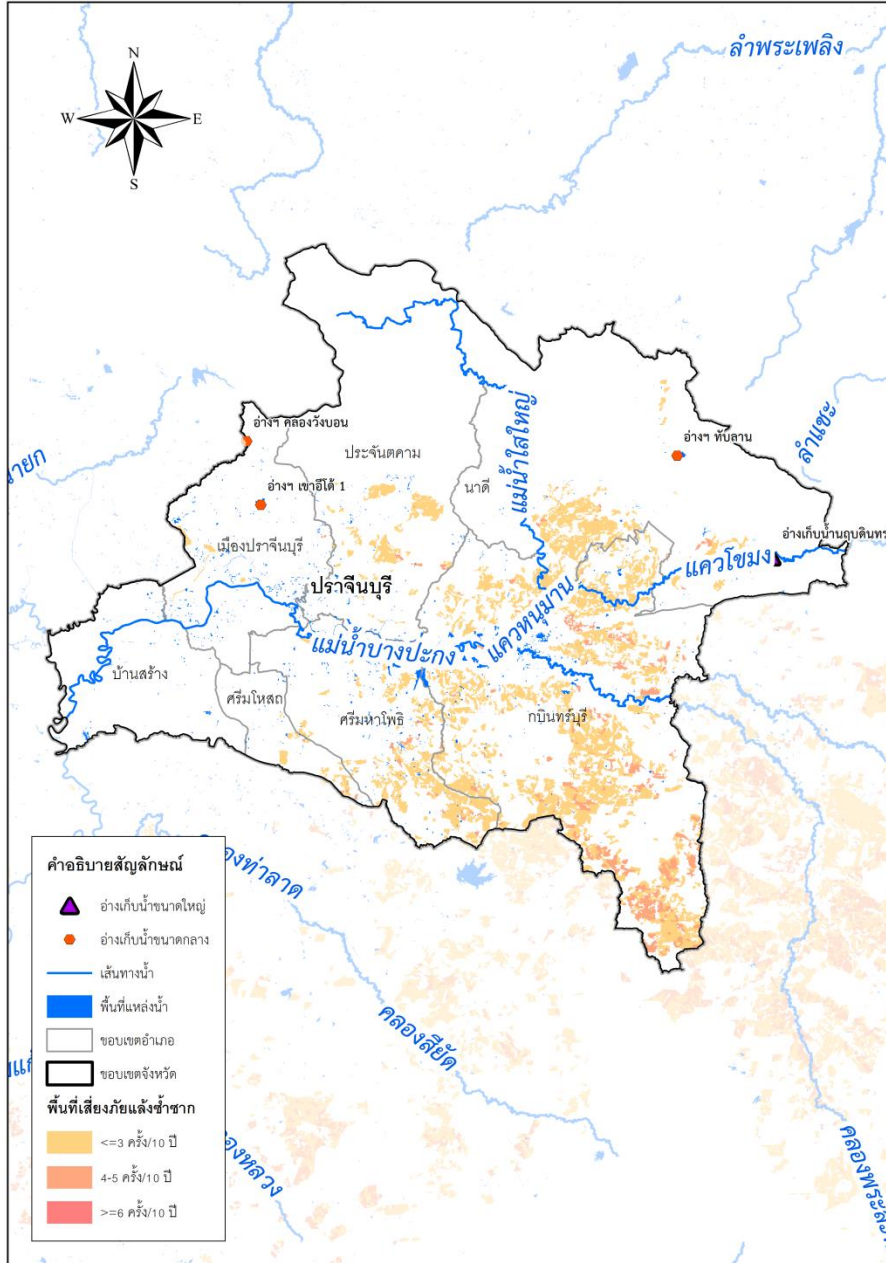
แผนปี 2565 ➔ จำนวน 5 แห่ง ความจุ 0.69 ล้าน ลบ.ม. พื้นที่ - ไร่





การบริหารจัดการน้ำ จังหวัดปราจีนบุรี

ข้อมูลวันที่ 1 มีนาคม 2564



พื้นที่เสี่ยงภัยแล้งซ้ำซาก



	ในเขต	นอกเขต	รวม	
พื้นที่เสี่ยงภัยแล้งน้อย	-	503,565	503,565	ไร่
พื้นที่เสี่ยงภัยแล้งปานกลาง	-	52,706	52,706	ไร่
พื้นที่เสี่ยงภัยแล้งมาก	-	-	-	ไร่



พื้นที่เสี่ยงน้ำแล้งด้านอุปโภคบริโภคในเขตชลประทาน
(โดยการวิเคราะห์ร่วมกับสำนักงานทรัพยากรน้ำแห่งชาติ)
ไม่มีพื้นที่เสี่ยงน้ำแล้ง
ทั้งนี้ ขป. และ กปภ. ได้วางแผนเตรียมมาตรการรองรับแล้ว

ปัจจุบันยังไม่มีพื้นที่ประสบภัยแล้ง



มาตรการเตรียมความพร้อมและแนวทางการช่วยเหลือ

- ติดตาม วิเคราะห์ แนวโน้มสถานการณ์
- เตรียมความพร้อมเครื่องจักร เครื่องมือ ไว้ให้ความช่วยเหลือ
 - เครื่องสูบน้ำขนาด 8" 16 เครื่อง ขนาด 10" 2 เครื่อง
 - ขนาด 12" 4 เครื่อง
 - รถบรรทุกน้ำ 3 คัน

แผนการจ้างแรงงานเกษตรจำนวน 43 รายการ

	วงเงินการจ้าง		วงเงินการจ้าง
แผน	46,126,401 บาท	ผล	151,677 บาท
	จำนวน		จำนวน
	581 คน		16 คน



การบริหารจัดการน้ำ จังหวัดปราจีนบุรี

พื้นที่เสี่ยงภัยแล้ง

- ▶ อ.เมืองปราจีนบุรี ได้แก่ ต.บ้านพระ,ต.โคกไม้ลาย,ต.ไม้เค็ด,ต.ดงขี้เหล็ก,ต.เนินหอม
- อ.กบินทร์บุรี ได้แก่ ต.กบินทร์,ต.เมืองเก่า,ต.วังดาล,ต.นนทรี,ต.ย่านรี,ต.วังตะเคียน,ต.หาดนางแก้ว,ต.ลาดตะเคียน,ต.บ้านนา,ต.บ่อทอง,ต.หนองกี่,ต.นาแวม,ต.เข้าไม้แก้ว,ต.วังท่าช้าง
- อ.นาดี ได้แก่ ต.นาดี,ต.สำพันตา,ต.สะพานหิน,ต.ทุ่งโพธิ์,ต.แก่งดินสอ,ต.บุพราหมณ์
- อ.บ้านสร้าง ได้แก่ ต.บ้านสร้าง,ต.บางกระเบา,ต.บางเตย,ต.บางยาง,ต.บางแตน,ต.บางพลวง,ต.บางปลาร้า,ต.บางขาม,ต.กระทู้มแพ้ว
- อ.ประจันตคาม ได้แก่ ต.ประจันตคาม,ต.เกาะลอย,ต.หนองแสง,ต.ดงบัง,ต.คำโตนด,ต.โพธิ์งาม
- อ.ศรีมหาโพธิ์ ได้แก่ ต.ท่าตูม,ต.ดงกระทงยาม,ต.หาดยาง,ต.กรอกสมบูรณ์
- อ.ศรีมโหสถ ได้แก่ ต.โคกปีบ,ต.โคกไทย,ต.คูลำพัน,ต.ไผ่ชะเลียด

พื้นที่เสี่ยงอุทกภัย

- ▶ จังหวัดปราจีนบุรี มีพื้นที่เสี่ยงอุทกภัย ตลาดเก่ากบินทร์ อ.กบินทร์ จ.ปราจีนบุรี
- ในช่วงเดือนกันยายนและตุลาคม สาเหตุเกิดจากพื้นที่ตรงตลาดเก่ากบินทร์เป็นพื้นที่ต่ำ เมื่อมีฝนตกมากทำให้น้ำบริเวณจุดตลาดเก่ากบินทร์หนุนขึ้นสูงเอ่อล้นเข้าท่วมตลาดเก่ากบินทร์

โดยมีความเสี่ยงระดับสูง บริเวณ ตลาดเก่ากบินทร์ อ.กบินทร์ จ.ปราจีนบุรี



ผู้ประสานงานด้านการบริหารจัดการน้ำ จังหวัดปราจีนบุรี

รายชื่อ	ตำแหน่ง	เบอร์โทรติดต่อ
นายจ่านง ธรรมสอน	ผู้อำนวยการโครงการชลประทานปราจีนบุรี	08-1925-3632 0-3720-0416
-	หัวหน้าฝ่ายจัดสรรน้ำและปรับปรุงระบบชลประทาน โครงการชลประทานปราจีนบุรี	0-3720-0417
นายวิเชียร เหลืองอ่อน	ผู้อำนวยการโครงการส่งน้ำและบำรุงรักษานฤปดินทรจินดา	08-6331-9982 0-3762-5411
นายวินทร์วัช แนนหนา	หัวหน้าฝ่ายจัดสรรน้ำและปรับปรุงระบบชลประทาน โครงการส่งน้ำและบำรุงรักษานฤปดินทรจินดา	08-5255-1465 0-3762-5411



การบริหารจัดการน้ำ จังหวัดฉะเชิงเทรา

ข้อมูลวันที่ 4 มีนาคม 2564



ปริมาณฝนเฉลี่ย
1,293 มม.



ปริมาณน้ำท่าเฉลี่ย
2,005 ล้าน ลบ.ม.

แหล่งเก็บกักน้ำ

ในเขตชลประทาน	จำนวน (แห่ง)	น้ำใช้การ ล้าน ลบ.ม.	% ใช้การ
ขนาดใหญ่	1	47.41	12
ขนาดกลาง	2	11.33	22
ขนาดเล็ก	2	1.41	40
แหล่งน้ำอื่นๆ	-	-	-
รวม	5	60.14	14

แหล่งน้ำต้นทุน ในเขตชลประทาน

60.14 ล้าน ลบ.ม.

ความต้องการดูแล (ล้าน ลบ.ม.)	อุปโภค - บริโภค	นิเวศและอื่นๆ	เกษตร	อุตสาหกรรม
51.91	150.38	225.47	1.99	

แผนการจัดสรรน้ำ
429.74 ล้าน ลบ.ม.

ผลการจัดสรรน้ำ
464.12 ล้าน ลบ.ม.

นอกเขตชลประทาน

แหล่งน้ำสาธารณะ/อื่นๆ

มีปริมาณน้ำ 41.15 ล้าน ลบ.ม.

จำนวนบ่อจืด จำนวน 3,847 บ่อ

มีปริมาณน้ำ 2.42 ล้าน ลบ.ม.

บ่อบาดาล จำนวน 828 บ่อ

มีปริมาณน้ำ 0.81 ล้าน ลบ.ม.

แหล่งน้ำต้นทุน นอกเขตชลประทาน

44.39 ล้าน ลบ.ม.

ความต้องการดูแล (ล้าน ลบ.ม.)	อุปโภค - บริโภค	นิเวศและอื่นๆ	เกษตร	อุตสาหกรรม
11.50	1.25	4.41	5.29	

แผนการจัดสรรน้ำ
22.45 ล้าน ลบ.ม.

ผลการจัดสรรน้ำ
15.01 ล้าน ลบ.ม.



พื้นที่การเกษตร รวม 1,924,170 ไร่

ในเขตชลประทาน 962,952 ไร่

แผนเพาะปลูกข้าวฤดูแล้ง 95,504 ไร่

เพาะปลูกไปแล้ว 402,724 ไร่

พื้นที่เสียหาย ไม่มี

นอกเขตชลประทาน 961,218 ไร่

แผนเพาะปลูกข้าวฤดูแล้ง 3,909 ไร่

เพาะปลูกไปแล้ว 8,097 ไร่

พื้นที่เสียหาย ไม่มี



แผน-ผลการพัฒนาแหล่งน้ำ (โครงการชลประทานขนาดใหญ่และขนาดกลาง)

ดำเนินการแล้ว ➔ จำนวน 8 แห่ง ความจุ 467.76 ล้าน ลบ.ม. พื้นที่ 721,522 ไร่

อยู่ระหว่างดำเนินการ ➔ จำนวน 1 แห่ง ความจุ 19.2 ล้าน ลบ.ม.

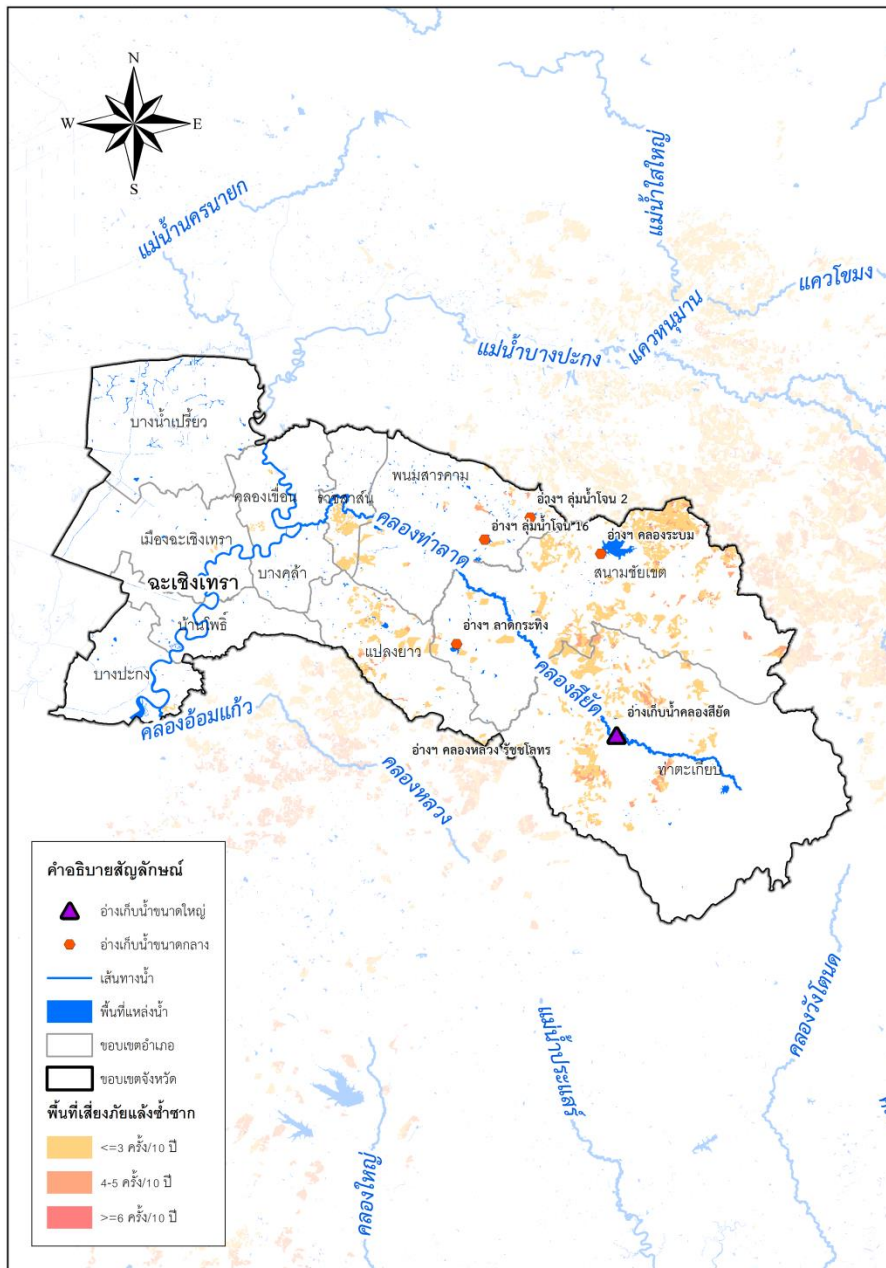
แผนปี 2565 ➔ จำนวน 4 แห่ง ความจุ 0.26 ล้าน ลบ.ม.





การบริหารจัดการน้ำ จังหวัดฉะเชิงเทรา

ข้อมูลวันที่ 1 มีนาคม 2564



พื้นที่เสี่ยงภัยแล้งซ้ำซาก



	ในเขต	นอกเขต	รวม	
พื้นที่เสี่ยงภัยแล้งน้อย	-	211,899	211,899	ไร่
พื้นที่เสี่ยงภัยแล้งปานกลาง	-	31,001	31,001	ไร่
พื้นที่เสี่ยงภัยแล้งมาก	-	-	-	ไร่



พื้นที่เสี่ยงน้ำแล้งด้านอุปโภคบริโภคในเขตชลประทาน (โดยการวิเคราะห์ร่วมกับการประปาส่วนภูมิภาคเขต1)

ได้แก่ กปภ.เขต1 สาขาเมืองฉะเชิงเทรา และ สาขาบางปะกง ทั้งนี้ ขป. และ กปภ. ได้วางแผนเตรียมมาตรการรองรับแล้ว

ปัจจุบันพื้นที่ทำนาต่อเนื่องฝั่งขวาแม่น้ำบางปะกง เริ่มประสบปัญหาขาดแคลนน้ำ ได้แก่ อ.บางน้ำเปรี้ยว อ.เมือง อ.บ้านโพธิ์และอำเภอบางปะกง



มาตรการเตรียมความพร้อมและแนวทางการช่วยเหลือ

- ติดตาม วิเคราะห์ แนวโน้มสถานการณ์
- เตรียมความพร้อมเครื่องจักร เครื่องมือ ไว้ให้ความช่วยเหลือ
 - เครื่องสูบน้ำ ขนาด Ø 8" 4 เครื่อง ขนาด Ø 12" 1 เครื่อง
 - รถบรรทุกน้ำ 2 คัน



แผนการจ้างแรงงานเกษตร 113 รายการ

	วงเงินการจ้าง	ผล	วงเงินการจ้าง
แผน	31,115,950 บาท		2,072,489 บาท
	จำนวน		จำนวน
	574 คน		170 คน



การบริหารจัดการน้ำ จังหวัดฉะเชิงเทรา

พื้นที่เสี่ยงภัยแล้ง

ช่วงฤดูแล้งแม่น้ำบางปะกงถูกอิทธิพลของน้ำทะเลรุกตัวจากอ่าวไทย เข้าสู่ลำน้ำและหนองสูงจนพื้นที่เขตแม่น้ำบางปะกงและเขตจังหวัดฉะเชิงเทรา เข้าสู่แม่น้ำปราจีนบุรีในเขตจังหวัดปราจีนบุรีและแม่น้ำนครนายกในเขตจังหวัดนครนายก จึงไม่สามารถนำน้ำมาใช้เพื่อการเกษตรและอุปโภคบริโภคได้ ต้องรับการสนับสนุนน้ำจากแหล่งกักเก็บน้ำต่างๆ โดยแหล่งน้ำต้นทุนของพื้นที่ฝั่งซ้ายแม่น้ำบางปะกง จะได้รับน้ำจากอ่างเก็บน้ำคลองสี่ดและอ่างเก็บน้ำคลองระบม ช่วยเหลือกิจกรรมการใช้น้ำเพื่อการอุปโภคบริโภค การรักษาระบบนิเวศในลำน้ำ การใช้น้ำภาคการเกษตร รวมถึงการชลประทานเค็มในแม่น้ำบางปะกง **พื้นที่เสี่ยงภัยแล้ง ได้แก่พื้นที่นอกเขตชลประทาน และพื้นที่บริเวณฝั่งขวาแม่น้ำบางปะกงซึ่งต้องรับน้ำจากลุ่มน้ำเจ้าพระยา**

พื้นที่เสี่ยงอุทกภัย

- พื้นที่เสี่ยงประสบภัยน้ำท่วมจังหวัดฉะเชิงเทรา แยกเป็น 2 ลักษณะ คือ
- พื้นที่ริมสองฝั่งแม่น้ำบางปะกงตอนบน (นอกแนวคันกั้นน้ำฯ ในเขต อ.บางน้ำเปรี้ยว อ.คลองเขื่อน และ อ.บางคล้า) ที่อาจประสบปัญหาน้ำเอ่อล้นตลิ่ง ฝ่ียระวังโดย ติดตามระดับน้ำ/ปริมาณน้ำในแม่น้ำนครนายก (สถานี NY1B) และแม่น้ำปราจีนบุรี (สถานี Kgt3 และ Kgt1) เพื่อแจ้งเตือนประชาชนภายใน 18-24 ชั่วโมง
 - พื้นที่ภายในแนวคันกั้นน้ำฯ ซึ่งได้รับอิทธิพลจากภาวะน้ำเหนือไหลหลาก โดยพื้นที่ฝั่งขวาแม่น้ำบางปะกง (พื้นที่ สขบ.11) ได้รับปริมาณน้ำระบายจากพื้นที่ลุ่มน้ำเจ้าพระยาทางทิศเหนือของพื้นที่ ส่วนพื้นที่ฝั่งซ้ายแม่น้ำบางปะกง (พื้นที่ สขบ.9) ได้รับปริมาณน้ำระบายจากพื้นที่ลุ่มน้ำปราจีนบุรีทางทิศเหนือ และลุ่มน้ำสาขาคลองท่าลาดจากปริมาณน้ำท่าในคลองระบมและคลองสี่ดท้ายอ่างเก็บน้ำทั้งสองแห่ง

โดยมีความเสี่ยงระดับรุนแรงบริเวณพื้นที่ต่ำริมคลองท่าลาด ตำบลเกาะขนุน อำเภอพนมสารคาม บางพื้นที่ของอำเภอราชสาสน์และอำเภอบางคล้า ระดับรุนแรงบริเวณพื้นที่ต่ำริมแม่น้ำบางปะกง บริเวณอำเภอบางน้ำเปรี้ยว อำเภอกองเขื่อน



ผู้ประสานงานด้านการบริหารจัดการน้ำ จังหวัดฉะเชิงเทรา

รายชื่อ	ตำแหน่ง	เบอร์โทรศัพท์
นายธานีทร์ เนื่องทศเทศ	ผู้อำนวยการโครงการชลประทานฉะเชิงเทรา	06-1679-7887 0-3858-7093
นายสมชาย ไพโรลิน	หัวหน้าฝ่ายจัดสรรน้ำและปรับปรุงระบบชลประทานโครงการชลประทานฉะเชิงเทรา	08-4945-9426 0-3858-7093
นายสุรชัย สองสี	ผู้อำนวยการโครงการส่งน้ำและบำรุงรักษาคลองสี่ียด	08-2646-5935, 08-3539-4245 0-3808-6289
นายเอ บุญซึ้ง	หัวหน้าฝ่ายจัดสรรน้ำและปรับปรุงระบบชลประทานโครงการส่งน้ำและบำรุงรักษาคลองสี่ียด	08-1982-8876 0-3808-6289
นายธำรงค์ศักดิ์ นครวงค์	ผู้อำนวยการโครงการส่งน้ำและบำรุงรักษาบางปะกง	08-4874-6240 0-3809-3744
นายอิศเรศ ดวงเนตร	หัวหน้าฝ่ายจัดสรรน้ำและปรับปรุงระบบชลประทาน โครงการส่งน้ำและบำรุงรักษาบางปะกง	09-4546-4654 0-3809-3739
นายบรรเจิด สิทธิจู	ผู้อำนวยการโครงการส่งน้ำและบำรุงรักษาบางพลวง	08-1872-3763 0-3721-1486
นายนภดล วิศาลกมล	หัวหน้าฝ่ายจัดสรรน้ำและปรับปรุงระบบชลประทาน โครงการส่งน้ำและบำรุงรักษาบางพลวง	08-1888-2930 0-3721-1486
นายสมศักดิ์ ธิมา	ผู้อำนวยการโครงการส่งน้ำและบำรุงรักษาพระองค์ไชยานุชิต	09-0259-7014 0-3851-1154
นายสรยุทธ กลสินธุ์มานะวาท	หัวหน้าฝ่ายจัดสรรน้ำและปรับปรุงระบบชลประทานโครงการส่งน้ำและบำรุงรักษา พระองค์ไชยานุชิต	08-9717-4805 0-3851-1154
นายบัวแดง ทาแก้ว	ผู้อำนวยการโครงการส่งน้ำและบำรุงรักษารังสิตใต้	08-1785-7675 0-2531-2913
นายสุเมธ บุญโฉม	หัวหน้าฝ่ายจัดสรรน้ำและปรับปรุงระบบชลประทานโครงการส่งน้ำและบำรุงรักษารังสิตใต้	06-2516-6554 0-2531-2913
	ผู้อำนวยการโครงการส่งน้ำและบำรุงรักษาชลหารพิจิตร	0-2330-1516
นายวิวัฒน์ ผสมทรัพย์	หัวหน้าฝ่ายจัดสรรน้ำและปรับปรุงระบบชลประทานโครงการส่งน้ำและบำรุงรักษา ชลหารพิจิตร	081-843-6641 0-2330-1516



การบริหารจัดการน้ำ จังหวัดนครนายก

ข้อมูลวันที่ 1 มีนาคม 2564

ปริมาณฝนเฉลี่ย

2,014 มม.



ปริมาณน้ำท่า

เฉลี่ย 1,292 ล้าน ลบ.ม.

แหล่งเก็บกักน้ำ

ในเขตชลประทาน	จำนวน (แห่ง)	น้ำใช้การ ล้าน ลบ.ม.	% ใช้การ
ขนาดใหญ่	1	91.95	42
ขนาดกลาง	5	9.98	40
ขนาดเล็ก	2	1.07	57
แหล่งน้ำอื่นๆ	-	-	-
รวม	8	102.99	42

แหล่งน้ำต้นทุน ในเขตชลประทาน

102.99 ล้าน ลบ.ม.

ความต้องการดูแล (ล้าน ลบ.ม.)

อุปโภค - บริโภค	6.83
นิเวศและอื่นๆ	32.78
เกษตร	150.03
อุตสาหกรรม	3.00

แผนการจัดสรรน้ำ 192.65 ล้าน ลบ.ม.

ผลการจัดสรรน้ำ 156.04 ล้าน ลบ.ม.

นอกเขตชลประทาน

■ แหล่งน้ำสาธารณะ/อื่นๆ

มีปริมาณน้ำ 10.38 ล้าน ลบ.ม.

■ จำนวนบ่อจืด จำนวน 326 บ่อ

มีปริมาณน้ำ 0.21 ล้าน ลบ.ม.

■ บ่อบาดาล จำนวน 500 บ่อ

มีปริมาณน้ำ 0.92 ล้าน ลบ.ม.

แหล่งน้ำต้นทุน นอกเขตชลประทาน

11.50 ล้าน ลบ.ม.

ความต้องการดูแล (ล้าน ลบ.ม.)

อุปโภค - บริโภค	4.34
นิเวศและอื่นๆ	0.31
เกษตร	9.20
อุตสาหกรรม	1.99

แผนการจัดสรรน้ำ 15.84 ล้าน ลบ.ม.

ผลการจัดสรรน้ำ 10.59 ล้าน ลบ.ม.



พื้นที่การเกษตร รวม 616,315 ไร่

ในเขตชลประทาน 501,629 ไร่

นอกเขตชลประทาน 114,686 ไร่

แผนเพาะปลูกข้าวฤดูแล้ง 62,954 ไร่

แผนเพาะปลูกข้าวฤดูแล้ง 17,472 ไร่

เพาะปลูกไปแล้ว 141,711 ไร่

เพาะปลูกไปแล้ว 15,811 ไร่

พื้นที่เสียหาย ไม่มี

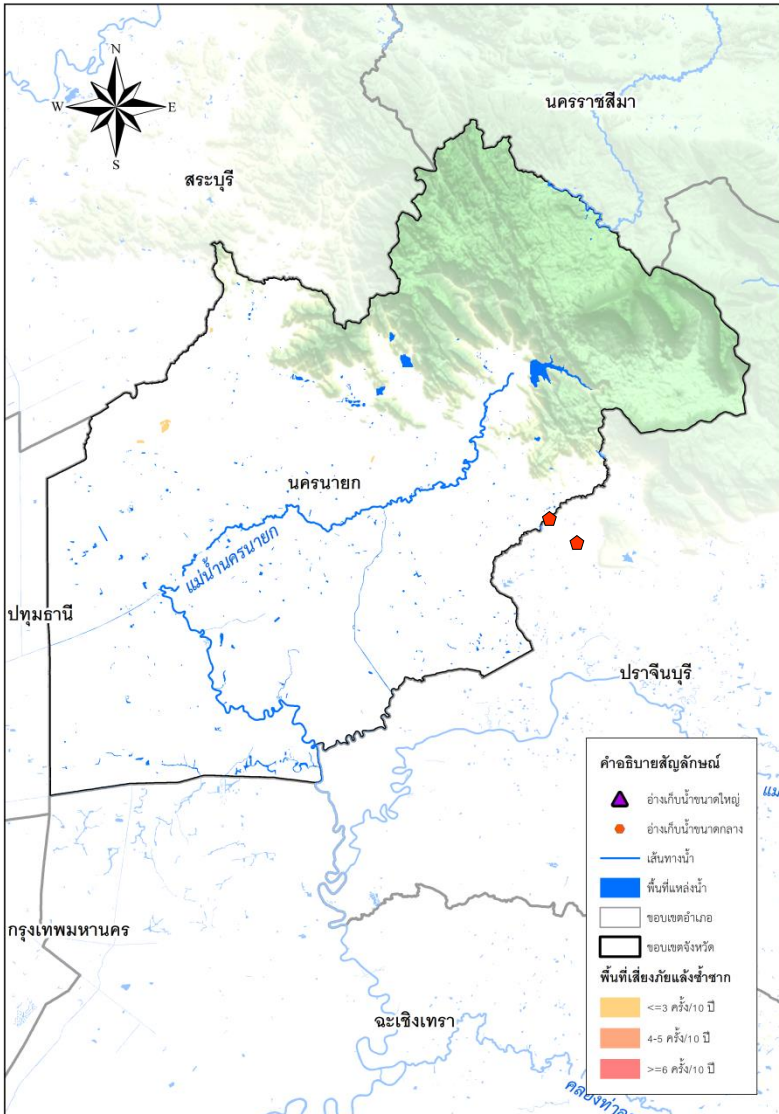
พื้นที่เสียหาย ไม่มี

แผน-ผลการพัฒนาแหล่งน้ำ (โครงการชลประทานขนาดใหญ่และขนาดกลาง)

ดำเนินการแล้ว ➔ จำนวน 10 แห่ง ความจุ 249.44 ล้าน ลบ.ม. พื้นที่ 402,328 ไร่

อยู่ระหว่างดำเนินการ ➔ จำนวน 9 แห่ง ความจุ 1.21 ล้าน ลบ.ม. พื้นที่ 14,570 ไร่

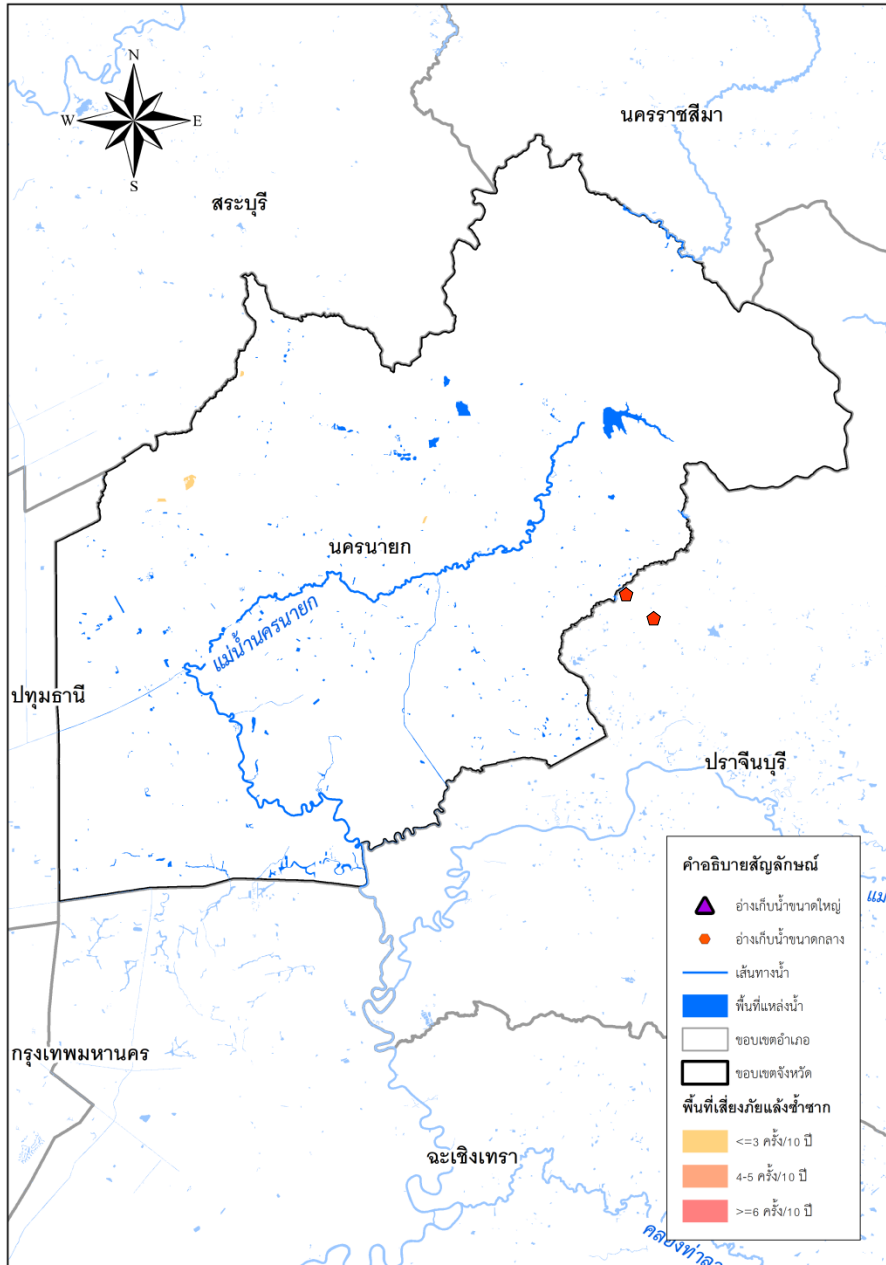
แผนปี 2565 ➔ จำนวน 9 แห่ง ความจุ 1.84 ล้าน ลบ.ม. พื้นที่ 23,630 ไร่





การบริหารจัดการน้ำ จังหวัดนครนายก

ข้อมูลวันที่ 1 มีนาคม 2564



พื้นที่เสี่ยงภัยแล้งซ้ำซาก



	ในเขต	นอกเขต	รวม	
พื้นที่เสี่ยงภัยแล้งน้อย	-	606	606	ไร่
พื้นที่เสี่ยงภัยแล้งปานกลาง	-	-	-	ไร่
พื้นที่เสี่ยงภัยแล้งมาก	-	-	-	ไร่



พื้นที่เสี่ยงน้ำแล้งด้านอุปโภคบริโภคในเขตชลประทาน (โดยการวิเคราะห์ร่วมกับสำนักงานทรัพยากรน้ำแห่งชาติ) ไม่มีพื้นที่เสี่ยงน้ำแล้ง ทั้งนี้ ขป. และ กปก. ได้วางแผนเตรียมมาตรการรองรับแล้ว

ปัจจุบันยังไม่มีพื้นที่ประสบภัยแล้ง ✓



มาตรการเตรียมความพร้อมและแนวทางการช่วยเหลือ

- ติดตาม วิเคราะห์ แนวโน้มสถานการณ์
- เตรียมความพร้อมเครื่องจักร เครื่องมือ ไว้ให้ความช่วยเหลือ
 - เครื่องสูบน้ำ ขนาด Ø 8" 9 เครื่อง
 - รถบรรทุกน้ำ 6 คัน



แผนการจ้างแรงงานเกษตรจำนวน 125 รายการ

แผน

วงเงินการจ้าง
74,038,550 บาท
จำนวน
863 คน

ผล

วงเงินการจ้าง
4,726,266 บาท
จำนวน
210 คน



การบริหารจัดการน้ำ จังหวัดนครนายก

พื้นที่เสี่ยงภัยแล้ง

▶ พื้นที่เสี่ยงภัยแล้งของจังหวัดนครนายก พื้นที่ส่วนใหญ่เกือบทั้งจังหวัด ไม่ประสบปัญหาภัยแล้งในระดับรุนแรงหรือจัดอยู่ในพื้นที่ประสบปัญหาภัยแล้งในระดับต่ำเท่านั้น

พื้นที่เสี่ยงอุทกภัย

▶ สภาพการเกิดอุทกภัย

- พื้นที่ชุมชนที่ติดริมคลอง ใกล้ที่ราบเชิงเขาประสบปัญหาน้ำป่าท่วมฉับพลัน
- พื้นที่เกษตรกรรมเป็นพื้นที่ลุ่มในเขตโครงการส่งน้ำและบำรุงรักษานครนายกและบางส่วนเป็นของโครงการส่งน้ำและบำรุงรักษารังสิตใต้ เนื่องจากพื้นที่บริเวณนี้เป็นพื้นที่ลุ่มต่ำและเป็นจุดบรรจบของแม่น้ำนครนายกและแม่น้ำปราจีนบุรี ทำให้เกิดสภาวะน้ำหนุน มักจะเกิดน้ำล้นตลิ่งเป็นประจำทุกปี
- พื้นที่เสี่ยงภัยเป็นพื้นที่ลุ่มต่ำติดคลองบ้านนา ต.ป่าชะ อ.บ้านนา และบ้านชุมชนติดคลองยาง ต.ปากพลี อ.ปากพลี จ.นครนายก

โดยมีความเสี่ยงระดับรุนแรงบริเวณริมสองฝั่งแม่น้ำนครนายก ได้แก่ ต.องครักษ์ ต.ศิระกระเปือ และ ต.พระอาจารย์ อ.องครักษ์ ต.ทรายมูล ต.บางลูกเสือ และ ต.บางสมบุญ อ.เมืองนครนายก



ผู้ประสานงานด้านการบริหารจัดการน้ำ จังหวัดนครนายก

รายชื่อ	ตำแหน่ง	เบอร์โทรศัพท์ติดต่อ
นายวสันต์ พรหมดีสาร	ผู้อำนวยการโครงการชลประทานนครนายก	08-1768-3984 0-3738-4184
นายสุรเชษฐ์ น่วมน่วม	หัวหน้าฝ่ายจัดสรรน้ำและปรับปรุงระบบชลประทาน โครงการชลประทานนครนายก	08-1436-4970 0-3738-4184
นายเจษฎา บุญสุยา	ผู้อำนวยการโครงการส่งน้ำและบำรุงรักษา ขุนด่านปราการชล	08-1879-5657 0-3738-4192
นายสุณัฐพงศ์ สูงสุมาลย์	หัวหน้าฝ่ายจัดสรรน้ำและปรับปรุงระบบชลประทาน โครงการส่งน้ำและบำรุงรักษาขุนด่านปราการชล	09-7185-0429 0-3738-4192



กรมชลประทาน



กรมชลประทาน

การบริหารจัดการน้ำทั้งระบบของประเทศไทย
กระทรวงเกษตรและสหกรณ์
กรมชลประทาน