



# การบริหารจัดการน้ำทั้งระบบของประเทศไทย

กระทรวงเกษตรและสหกรณ์  
กรมชลประทาน

## สำนักงานชลประทานที่ 11

นนทบุรี ปทุมธานี สมุทรปราการ สมุทรสาคร



# การบริหารจัดการน้ำ สำนักงานชลประทานที่ 11

ข้อมูล ณ วันที่ 4 มีนาคม 2564

ปริมาณฝน  
เฉลี่ย 1,119.05 มม.

ปริมาณน้ำท่า  
เฉลี่ย 6,260.80 ล้าน ลบ.ม.



## แหล่งเก็บกักน้ำ

ในเขตชลประทาน	จำนวน (แห่ง)	น้ำใช้การ ล้าน ลบ.ม.	% ใช้การ
ขนาดใหญ่	-	-	-
ขนาดกลาง	-	-	-
ขนาดเล็ก	-	-	-
แหล่งน้ำอื่นๆ	-	26.25	-
รวม	-	26.25	-

## นอกเขตชลประทาน

- แหล่งน้ำสาธารณะ/อื่นๆ มีปริมาณน้ำ 132.76 ล้าน ลบ.ม.
- จำนวนบ่อจี้ จำนวน 68 บ่อ มีปริมาณน้ำ 0.05 ล้าน ลบ.ม.
- บ่อบาดาล จำนวน 640 บ่อ มีปริมาณน้ำ 5.35 ล้าน ลบ.ม.



พื้นที่การเกษตร รวม 1,167,414 ไร่

ในเขตชลประทาน 1,076,740 ไร่

แผนเพาะปลูกข้าวฤดูแล้ง ไม่มี

เพาะปลูกไปแล้ว 202,320 ไร่

พื้นที่เสียหาย ไม่มี



นอกเขตชลประทาน 90,674 ไร่

แผนเพาะปลูกข้าวฤดูแล้ง ไม่มี

เพาะปลูกไปแล้ว ไม่มี

พื้นที่เสียหาย ไม่มี



แผน-ผลการพัฒนาแหล่งน้ำ (โครงการชลประทานขนาดใหญ่และขนาดกลาง)

ดำเนินการแล้ว ➡ จำนวน 8 แห่ง ความจุ 35.750 ล้าน ลบ.ม.พื้นที่ 1,125,366 ไร่

อยู่ระหว่างดำเนินการ ➡ จำนวน 2 แห่ง ความจุ - ล้าน ลบ.ม. พื้นที่ - ไร่ (ป้องกันน้ำท่วม)

แผนปี 2565 ➡ จำนวน 2 แห่ง ความจุ - ล้าน ลบ.ม. พื้นที่ - ไร่ (ป้องกันน้ำท่วม)

## แหล่งน้ำต้นทุน ในเขตชลประทาน

376.00 ล้าน ลบ.ม.

รับน้ำจากเขื่อนหลักเจ้าพระยา

ความต้องการฤดูแล้ง (ล้าน ลบ.ม.)

อุปโภค - บริโภค 876.16

นิเวศและอื่นๆ 1509.09

เกษตร 222.78

อุตสาหกรรม 5.00

แผนการจัดสรรน้ำ

2,613.04 ล้าน ลบ.ม.

ผลการจัดสรรน้ำ

1,761.27 ล้าน ลบ.ม.

## แหล่งน้ำต้นทุน นอกเขตชลประทาน

138.16 ล้าน ลบ.ม.

ความต้องการฤดูแล้ง (ล้าน ลบ.ม.)

อุปโภค - บริโภค 68.16

นิเวศและอื่นๆ 20.10

เกษตร 0.04

อุตสาหกรรม 67.00

แผนการจัดสรรน้ำ

155.30 ล้าน ลบ.ม.

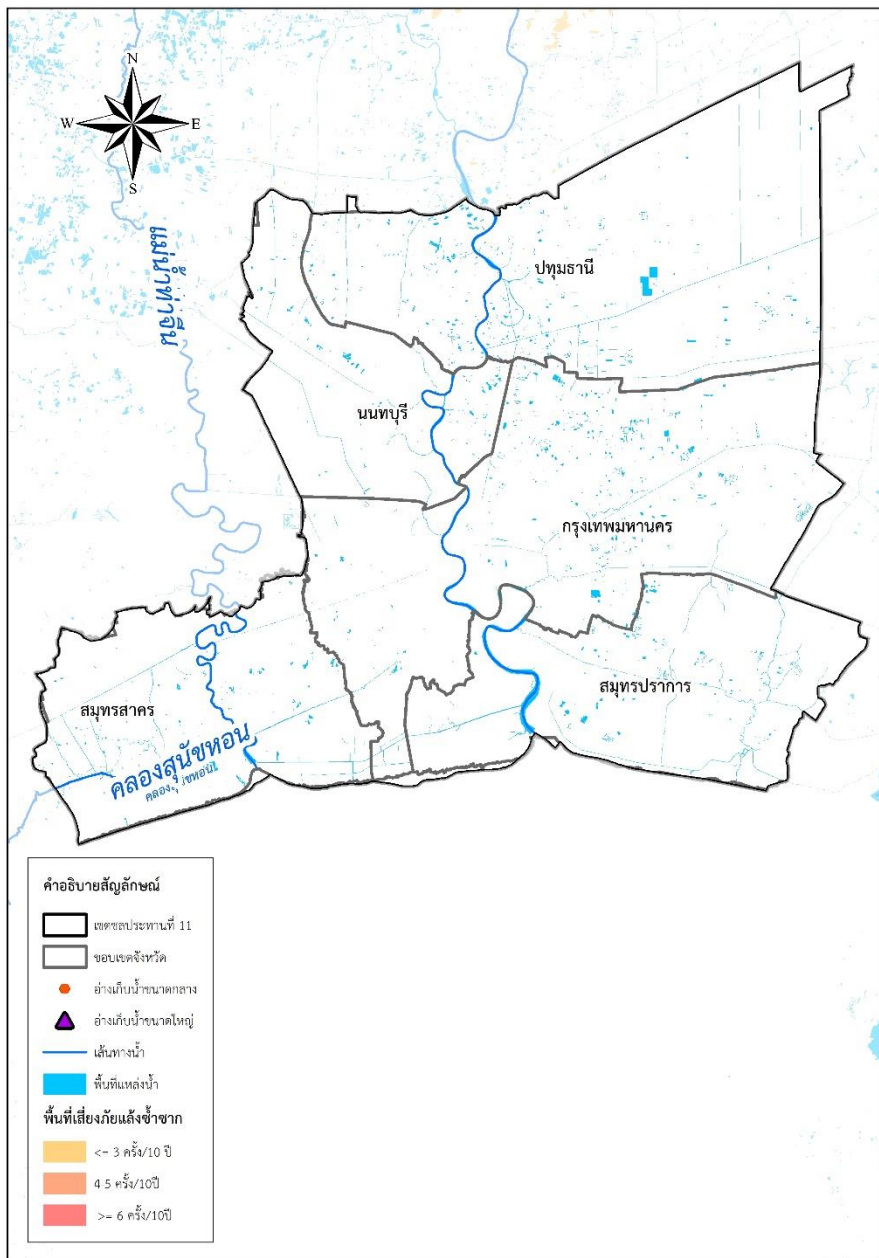
ผลการจัดสรรน้ำ

104.68 ล้าน ลบ.ม.



# การบริหารจัดการน้ำ สำนักงานชลประทานที่ 11

ข้อมูล ณ วันที่ 4 มีนาคม 2564



## พื้นที่เสี่ยงภัยแล้งซ้ำซาก



	ในเขต	นอกเขต	รวม	
พื้นที่เสี่ยงภัยแล้งน้อย	-	-	-	ไร่
พื้นที่เสี่ยงภัยแล้งปานกลาง	-	-	-	ไร่
พื้นที่เสี่ยงภัยแล้งมาก	-	-	-	ไร่



พื้นที่เสี่ยงน้ำแล้งด้านอุปโภคบริโภคในเขตชลประทาน (โดยการวิเคราะห์ร่วมกับสำนักงานทรัพยากรน้ำแห่งชาติ) กปภ.ธัญบุรี ใช้น้ำจากคลองรพีพัฒน์(คลอง13) ได้มีมาตรการโดย สขป.10 เพิ่มน้ำผ่าน ปตร.พระศรีเสภาภาค เพื่อให้น้ำผ่านเข้าคลอง 13 ทั้งนี้ สขป. และ กปภ. ได้วางแผนเตรียมมาตรการรองรับแล้ว

ปัจจุบันยังไม่มีพื้นที่ประสบภัยแล้ง



มาตรการเตรียมความพร้อมและแนวทางการช่วยเหลือ

- ติดตาม วิเคราะห์ แนวโน้มสถานการณ์
- เตรียมความพร้อมเครื่องจักร เครื่องมือ ไว้ให้ความช่วยเหลือ
  - เครื่องสูบน้ำ (ขอรับสนับสนุนสำนักเครื่องจักรกล)
  - รถบรรทุกน้ำ 6 คัน



แผนการจ้างแรงงานเกษตรจำนวน 15 รายการ



แผน

วงเงินการจ้าง  
26,686,568 บาท  
จำนวน  
257 คน

ผล

วงเงินการจ้าง  
742,439 บาท  
จำนวน  
43 คน



# การบริหารจัดการน้ำ สำนักงานชลประทานที่ 11

## พื้นที่เสี่ยงภัยแล้ง

- ▶ พื้นที่เสี่ยงภัยแล้งของสำนักงานชลประทานที่ 11 โดยศูนย์ป้องกันวิกฤติน้ำ กรมทรัพยากรน้ำปี 2563 - 2564 ไม่มีจังหวัดที่เสี่ยงภัยแล้ง พื้นที่เฝ้าระวังเสี่ยงขาดแคลนน้ำอุปโภคบริโภค ในเขตประปาภูมิภาค ได้แก่ กปภ.สาขาฉะเชิงเทรา กปภ.สาขาบางปะกง และ กปภ.สาขาธัญบุรี ทั้งนี้ได้มีมาตรการโดย สขป.10 เพิ่มน้ำผ่าน ปตร.พระศรีเสภาภาค เพื่อให้ผ่านเข้าคลอง 13 และเฝ้าระวังคุณภาพน้ำซึ่งมีผลกับการผลิตน้ำประปา

## พื้นที่เสี่ยงอุทกภัย

- ▶ **จังหวัดนนทบุรี**  
**การเฝ้าระวังจุดเสี่ยงประสบภัยจากน้ำหลาก**
  1. บริเวณคลองลากค้อนเก่า หมู่ 1 ต.ลำโพ อ.บางบัวทอง จ.นนทบุรี
  2. บริเวณคลองโยง-บางใหญ่ หมู่ 6 ต.บ้านใหม่ อ.บางใหญ่ จ.นนทบุรี
  3. บริเวณเกาะเกร็ด หมู่ 5 ตำบลบางพลับ , มัสยิดทำอิฐ และชุมชนโดยรอบ เมื่อปริมาณน้ำแม่น้ำเจ้าพระยาผ่านสถานีบางไทร เกิน 2,500 ลบ.ม. ต่อวินาที
  4. พื้นที่ริมแม่น้ำเจ้าพระยา นอกคันกั้นน้ำ ต.บางพลับ ต.อ้อมเกร็ด ต. คลองพระอุดม ต.ทำอิฐ อ.ปากเกร็ด ต.บางกระสอบ และ ต.บางศรีเมือง อ. เมือง

### **การบริหารจัดการ (แผนเผชิญเหตุ)**

1. รับน้ำจากคลองพระยาบรรลือคลองแนวขวาง ที่เชื่อมต่อระหว่างแม่น้ำท่าจีนกับแม่น้ำเจ้าพระยา ในอัตรา 300 ลบ.ม./วินาที ผ่านคลองแนวตั้ง ในพื้นที่ทุ่งพระยาบรรลือตามศักยภาพของคลองลงสู่คลองพระพิม ซึ่งเป็นคลองแนวขวางที่เชื่อมต่อกับแม่น้ำท่าจีนและแม่น้ำเจ้าพระยา
2. ระบายน้ำจากคลองพระพิม ซึ่งเป็นคลองแนวขวางที่เชื่อมต่อกับแม่น้ำท่าจีน และแม่น้ำเจ้าพระยาในอัตรา 167 ลบ.ม./วินาที ผ่านคลองแนวตั้งในพื้นที่ทุ่งพระพิมลตามศักยภาพของคลองลงสู่คลองมหาสวัสดิ์ ซึ่งเป็นคลองแนวขวางที่เชื่อมกับแม่น้ำท่าจีนและแม่น้ำเจ้าพระยา
3. ระบายน้ำจากคลองมหาสวัสดิ์ซึ่งเป็นคลองแนวขวางที่เชื่อมกับแม่น้ำท่าจีน และแม่น้ำเจ้าพระยาในอัตรา 91 ลบ.ม./วินาที ผ่านคลองแนวตั้งเข้าสู่พื้นที่กรุงเทพมหานคร และจังหวัดนครปฐมตามศักยภาพของคลองเพื่อจะได้ระบายลงสู่แม่น้ำเจ้าพระยาและแม่น้ำท่าจีนต่อไป
4. ควบคุมปริมาณน้ำผ่านสถานีบางไทร หากปริมาณน้ำเกิน 2,000 ลบ.ม./วินาที และระดับทะเลหนุนเกิน และระดับน้ำทะเลหนุนเกิน 1.0 ม.รทก. หรืออย่างใดอย่างหนึ่งให้ทำการแจ้งเตือนแก่ประชาชนในพื้นที่



# การบริหารจัดการน้ำ สำนักงานชลประทานที่ 11

## พื้นที่เสี่ยงอุทกภัย



### จังหวัดปทุมธานี

#### การเฝ้าระวังจุดเสี่ยงประสบภัยจากน้ำหลาก

1. บริเวณคลองขุดใหม่ หมู่ 4 ต.ลาดหลุมแก้ว อ.ลาดหลุมแก้ว จ.ปทุมธานี
2. บริเวณคลองโตะเซ็นต์ หมู่ 1 และคลองขุดใหม่ หมู่ 5 ต.หน้าไม้ อ.ลาดหลุมแก้ว จ.ปทุมธานี
3. ถนนบนคันคลอง บริเวณ ปตร.เปรมเหนือรังสิต ต.บางพูน อ.เมืองปทุมธานี จ.ปทุมธานี
4. ปตร.ปากคลองระบายน้ำที่ 10 ต.บึงกาสาม อ.หนองเสือ จ.ปทุมธานี
5. บริเวณถนนบนคันคลองระพีพัฒน์ (ฝั่งซ้าย) กม.16+650 ต.ศาลาครุ อ.หนองเสือ จ.ปทุมธานี
6. ริมคลองรังสิตฯ บริเวณศาลเจ้าปากคลอง 1 ต.ประชาธิปไตย อ.ธัญบุรี จ.ปทุมธานี
7. ริมคลองหกวาสายวาสายล่าง ฝั่งทิศเหนือ ปลายคลอง 2 ต.คูคต อ.ลำลูกกา จ.ปทุมธานี
8. ริมคลองหกวาสายล่าง ฝั่งทิศเหนือ ปลายคลอง 3 และคลอง 4 ต.ลาดสวาย อ.ลำลูกกา จ.ปทุมธานี

#### การบริหารจัดการ (แผนเผชิญเหตุ)

1. ควบคุมการระบายน้ำ ในคลองริมแม่น้ำเจ้าพระยา ไม่ให้ความสูงของน้ำเกินเกณฑ์ที่กำหนดไว้ให้
2. ควบคุมการระบายน้ำที่คลองพระยาบวรสถู โดยพิจารณาร่วมกับการระบายน้ำของพื้นที่ตอนล่าง เพื่อควบคุมระดับน้ำไม่ให้เกินเกณฑ์ที่กำหนด เสริมกระสอบทรายบริเวณที่มีคันคลองต่ำ
3. ควบคุมการระบายน้ำที่ไซฟอนพระธรรมราชา และ ปตร.พระธรรมราชาไม่ให้เกินระบายน้ำที่กำหนด
4. ควบคุมระดับน้ำคลองระพีพัฒน์แยกใต้ หากระดับน้ำเกิน +2.50 ม.รทก. ให้ทำการแจ้งเตือนแก่ประชาชน



# การบริหารจัดการน้ำ สำนักงานชลประทานที่ 11

## พื้นที่เสี่ยงอุทกภัย



### จังหวัดสมุทรปราการ

#### การเฝ้าระวังจุดเสี่ยงประสภภัยจากน้ำหลาก

1. บริเวณนิคมอุตสาหกรรมบางปู ต.บางปูใหม่ อ.เมือง
2. ชุมชนคลองบางปลา ต.บางปลา อ.บางพลี
3. ชุมชนบางพลี (คลองสำโรง) ต.บางพลีใหญ่ อ.บางพลี
4. ปตร.กลางคลองประเวศน์ ต.เปร็ง อ.บางบ่อ
5. ประตูระบายน้ำคลองลัดโพธิ์ อันเนื่องมาจากพระราชดำริ อ.ทรงคนอง อ.พระประแดง

#### การบริหารจัดการ (แผนเผชิญเหตุ)

##### ฝั่งตะวันตก

1. กรณีปริมาณน้ำผ่านสถานีวัดน้ำบางไทร 1,000 ลบ.ม/วินาที จะบริหารจัดการน้ำ ปตร.คลองลัดโพธิ์ ตามอิทธิพลน้ำขึ้น/น้ำลง เมื่อระดับน้ำด้านเหนือน้ำสูงกว่าท้ายน้ำ ควบคุมความเร็วกระแสไม่เกิน 1 เมตร/วินาที และปริมาณน้ำผ่าน ปตร. ไม่เกิน 500 ลบ.ม/วินาที เพื่อเร่งระบายน้ำออกสู่ทะเลไม่ให้เกิดผลกระทบพื้นที่ตอนบนของแม่น้ำเจ้าพระยา

##### ฝั่งตะวันออก

1. กรณีปริมาณฝนและน้ำเหนือไหลมาสมทบมากจนมีระดับสูงกว่าระดับเฝ้าระวัง จะพร่องน้ำในคลองชายทะเล โดยสถานีสูบต่างๆ ซึ่งเป็นแก้มลิงออกสู่ทะเล ควบคุมให้อยู่ในระดับ 0.00 ม.รทก.
2. ตามแนวคันพระราชดำริ จะควบคุมอาคารชลประทาน ไม่ให้น้ำหลากเข้าไปในกรุงเทพฯ (พื้นที่ชั้นใน)
3. กรณีคลองแสนแสบ คลองประเวศน์บุรีรมย์ และคลองสำโรง มีระดับสูงกว่าระดับเฝ้าระวังจะประสานกับสำนักระบายน้ำ กรุงเทพมหานคร และ อปท. เพื่อระบายน้ำผ่านแนวพระราชดำริออกสู่แม่น้ำเจ้าพระยา



# การบริหารจัดการน้ำ สำนักงานชลประทานที่ 11

## พื้นที่เสี่ยงอุทกภัย

### จังหวัดสมุทรสาคร

#### การเฝ้าระวังจุดเสี่ยงประสพภัยจากน้ำหลาก (กรณีฝนตกมากกว่า 80 มม.)

1. บริเวณริมน้ำท่าจีนที่มีระดับหลังคันต่ำ
2. บริเวณคลองครุ เชื่อมต่อ ต.ท่าทราย อ.เมือง
3. คลองห้วยลิง ต.โคกขาม อ.เมือง
4. ถนนพระราม 2 ช่วง กม.25(ห้างเซ็นทรัลมหาชัย) กม.39 (ห้างดูโฮม) และ กม.42(วัดเกตุมดี)
5. สนามกีฬาเทศบาลนครสมุทรสาคร
6. เทศบาลนครอ้อมน้อย

#### การเฝ้าระวังพื้นที่เสี่ยงภัยน้ำทะเลหนุน

##### พื้นที่เสี่ยงอุทกภัยน้ำทะเลหนุน

1. พื้นที่นอกคันกั้นน้ำริมแม่น้ำท่าจีน อ.เมืองสมุทรสาคร และ อ.บ้านแพ้ว
2. พื้นที่ริมชายฝั่งทะเลอ่าวไทย อ.เมืองสมุทรสาคร

#### การบริหารจัดการ (แผนเผชิญเหตุ)

1. ใช้คลองที่มีอยู่ทั้งหมด เป็นคลองรับน้ำเพื่อระบายน้ำ
2. ใช้เครื่องสูบน้ำถาวรที่ติดตั้งอยู่ริมแม่น้ำท่าจีนเพื่อเร่งระบายน้ำในพื้นที่
3. เสริมคันตลิ่งที่ทรุดต่ำเป็นช่วงๆ
4. โครงการแก้มลิง สถานีสูบน้ำคลองมหาชัย-คลองสนามชัย เพื่อสูบน้ำออกจากแก้มลิงผ่านคลองระบายน้ำออกสู่ทะเล
5. ประสานงานและบูรณาการร่วมกับท้องถิ่นอย่างเร่งด่วน



# ผู้ประสานงานด้านการบริหารจัดการน้ำ สำนักงานชลประทานที่ 11

รายชื่อ	ตำแหน่ง	เบอร์โทรศัพท์ติดต่อ
นายวรวิทย์ บุญเนตร	ผู้อำนวยการสำนักงานชลประทานที่ 11	0-2962-5739, 06-5717-9793
ตำแหน่งว่าง	รองผู้อำนวยการสำนักงานชลประทานที่ 11	0-2583-3495
นายชัชชม ชมประดิษฐ์	ผู้อำนวยการส่วนบริหารจัดการน้ำและบำรุงรักษา สำนักงานชลประทานที่ 11	0-2962-5703, 08-4700-5322
นายธานินทร์ พิทักษ์วงศ์	ผู้อำนวยการส่วนเครื่องจักรกล สำนักงานชลประทานที่ 11	0-2583-9119, 08-4874-6201
นายศราวุธ สากล	หัวหน้าฝ่ายบริหารจัดการน้ำ ส่วนบริหารจัดการน้ำและบำรุงรักษา สำนักงานชลประทานที่ 11	0-2583-6608, 08-6385-2425
นายฉลาด พันธุ์ไพร	หัวหน้าฝ่ายประมวลวิเคราะห์สถานการณ์น้ำ ส่วนบริหารจัดการน้ำและบำรุงรักษา สำนักงานชลประทานที่ 11	0-2962-5741, 06-5994-9951



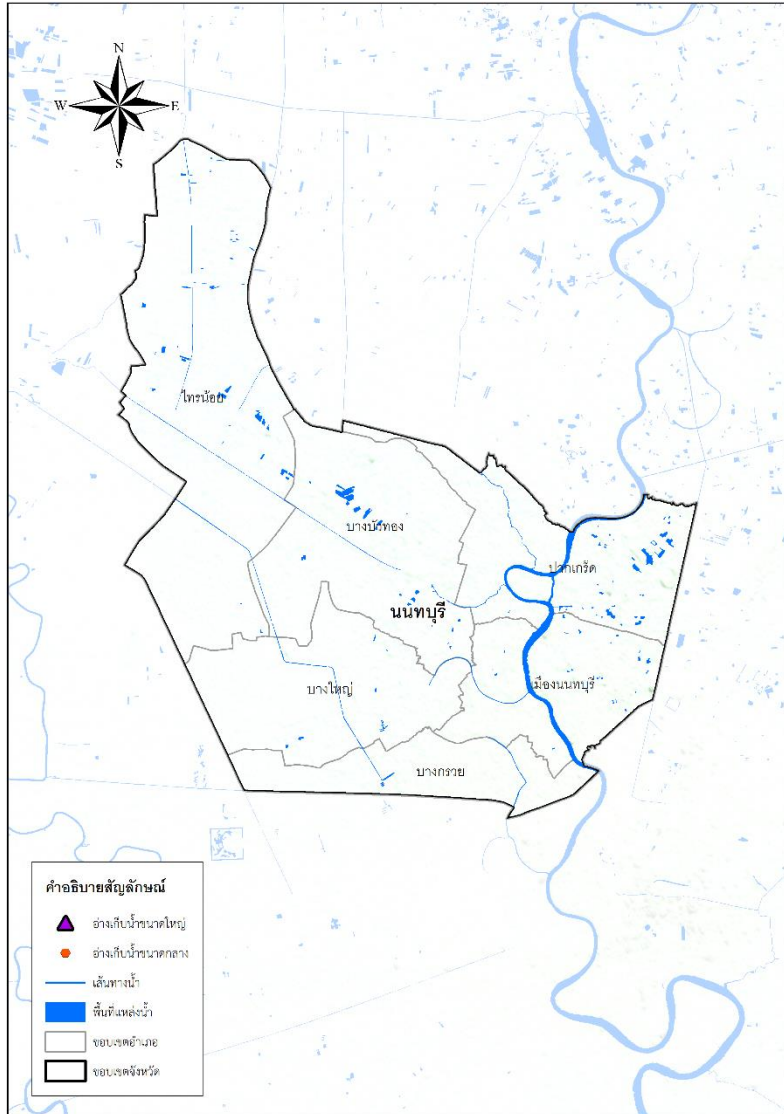


# การบริหารจัดการน้ำ จังหวัดนนทบุรี

ข้อมูล ณ วันที่ 4 มีนาคม 2564

ปริมาณฝนเฉลี่ย  
1,130.9 มม.

ปริมาณน้ำท่า  
เฉลี่ย 1,701.5 ล้าน ลบ.ม.



## แหล่งเก็บกักน้ำ

ในเขตชลประทาน	จำนวน (แห่ง)	น้ำใช้การ ล้าน ลบ.ม.	% ใช้การ
ขนาดใหญ่	-	-	-
ขนาดกลาง	-	-	-
ขนาดเล็ก	-	-	-
แหล่งน้ำอื่นๆ	-	4.79	-
รวม	-	4.79	-

## นอกเขตชลประทาน

- แหล่งน้ำสาธารณะ/อื่นๆ มีปริมาณน้ำ 5.25 ล้าน ลบ.ม.
- จำนวนบ่อจืด จำนวน 19 บ่อ มีปริมาณน้ำ 0.01 ล้าน ลบ.ม.
- บ่อบาดาล จำนวน 72 บ่อ มีปริมาณน้ำ 0.45 ล้าน ลบ.ม.

## แหล่งน้ำต้นทุน ในเขตชลประทาน

50.00 ล้าน ลบ.ม.

รับน้ำจากเขื่อนหลักเจ้าพระยา

ความต้องการดูแล (ล้าน ลบ.ม.)

อุปโภค - บริโภค	-
นิเวศและอื่นๆ	25.21
เกษตร	9.10
อุตสาหกรรม	-

แผนการจัดสรรน้ำ  
34.31 ล้าน ลบ.ม.

ผลการจัดสรรน้ำ  
23.12 ล้าน ลบ.ม.

## แหล่งน้ำต้นทุน นอกเขตชลประทาน

5.71 ล้าน ลบ.ม.

ความต้องการดูแล (ล้าน ลบ.ม.)

อุปโภค - บริโภค	20.64
นิเวศและอื่นๆ	1.77
เกษตร	-
อุตสาหกรรม	17.34

แผนการจัดสรรน้ำ  
39.75 ล้าน ลบ.ม.

ผลการจัดสรรน้ำ  
26.79 ล้าน ลบ.ม.



พื้นที่การเกษตร รวม 219,457 ไร่

ในเขตชลประทาน 177,952 ไร่

แผนเพาะปลูกข้าวฤดูแล้ง ไม่มี

เพาะปลูกไปแล้ว 52,148 ไร่

พื้นที่เสียหาย ไม่มี



นอกเขตชลประทาน 41,505 ไร่

แผนเพาะปลูกข้าวฤดูแล้ง ไม่มี

เพาะปลูกไปแล้ว ไม่มี

พื้นที่เสียหาย ไม่มี



แผน-ผลการพัฒนาแหล่งน้ำ (โครงการชลประทานขนาดใหญ่และขนาดกลาง)

ดำเนินการแล้ว ➔ จำนวน 1 แห่ง ความจุ 0 ล้าน ลบ.ม. พื้นที่ 382,063 ไร่

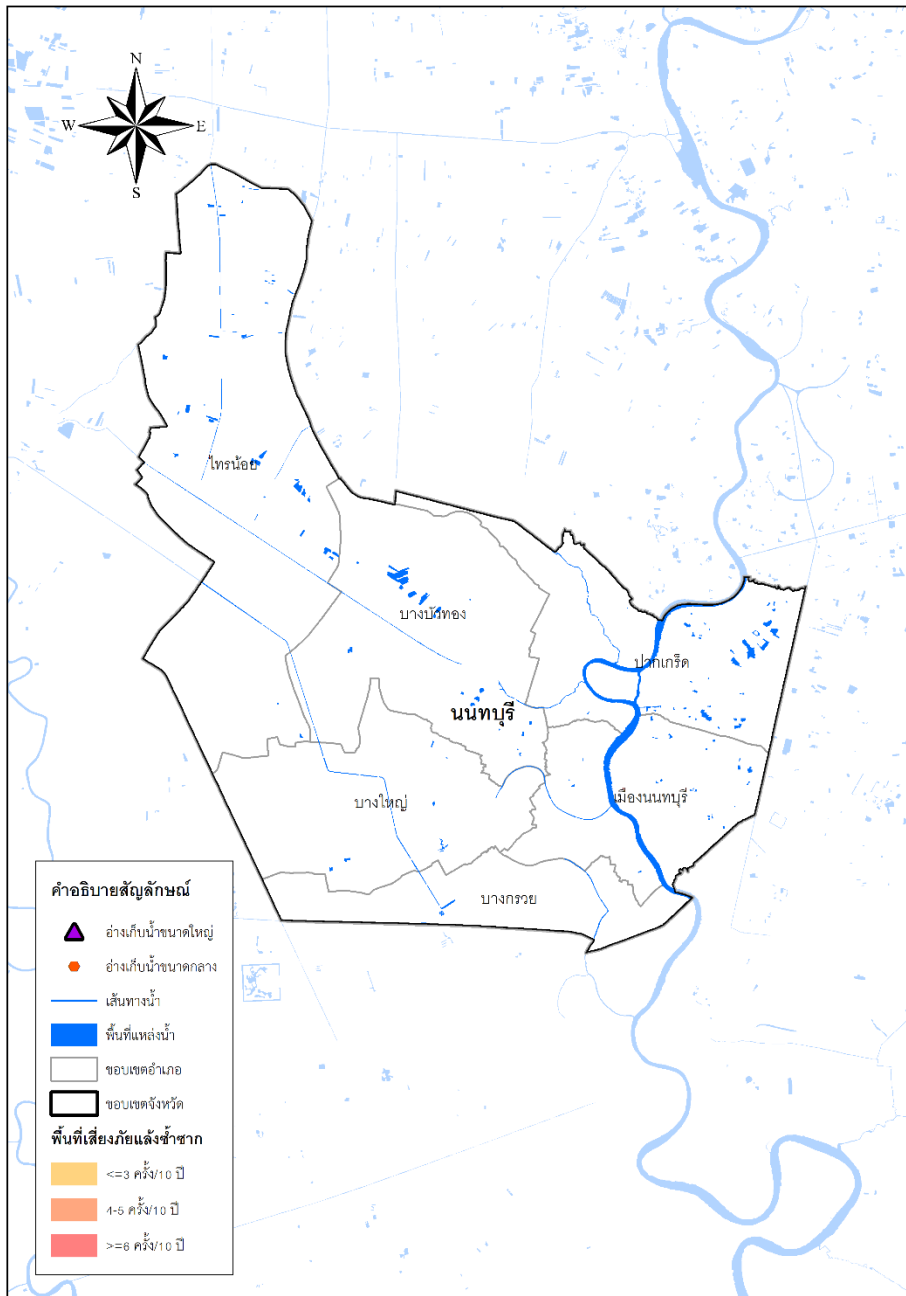
อยู่ระหว่างดำเนินการ ➔ จำนวน - แห่ง ความจุ - ล้าน ลบ.ม. พื้นที่ - ไร่

แผนปี 2565 ➔ จำนวน - แห่ง ความจุ - ล้าน ลบ.ม. พื้นที่ - ไร่



# การบริหารจัดการน้ำ จังหวัดนนทบุรี

ข้อมูล ณ วันที่ 4 มีนาคม 2564



## พื้นที่เสี่ยงภัยแล้งซ้ำซาก



	ในเขต	นอกเขต	รวม	
พื้นที่เสี่ยงภัยแล้งน้อย	-	-	-	ไร่
พื้นที่เสี่ยงภัยแล้งปานกลาง	-	-	-	ไร่
พื้นที่เสี่ยงภัยแล้งมาก	-	-	-	ไร่



พื้นที่เสี่ยงน้ำแล้งด้านอุปโภคบริโภคในเขตชลประทาน (โดยการวิเคราะห์ร่วมกับสำนักงานทรัพยากรน้ำแห่งชาติ)

ปัจจุบันยังไม่มีพื้นที่ประสบภัยแล้ง



มาตรการเตรียมความพร้อมและแนวทางการช่วยเหลือ

- ติดตาม วิเคราะห์ แนวโน้มสถานการณ์
- เตรียมความพร้อมเครื่องจักร เครื่องมือ ไว้ให้ความช่วยเหลือ
- รถบรรทุกน้ำ 1 คัน 



แผนการจ้างแรงงานเกษตรจำนวน - รายการ

แผน	วงเงินการจ้าง	ผล	วงเงินการจ้าง
	- บาท จำนวน		- บาท จำนวน
	- คน		- คน



# การบริหารจัดการน้ำ จังหวัดนนทบุรี

## พื้นที่เสี่ยงปัญหาภัยแล้ง

- ▶ พื้นที่เสี่ยงภัยแล้งของจังหวัดนนทบุรี โดยศูนย์ป้องกันวิกฤติน้ำ กรมทรัพยากรน้ำปี 2563 - 2564 จังหวัดนนทบุรีไม่ประสบปัญหาภัยแล้ง
- ▶ พื้นที่ประสบภัยด้านคุณภาพน้ำ(น้ำเค็ม) อ.เมือง 2,088.94 ไร่, อ.บางกรวย 2,855.51 ไร่, อ.ปากเกร็ด 2,254.68 ไร่ และ อ.บางใหญ่ 4,607 ไร่

## พื้นที่เสี่ยงอุทกภัย

- ▶ การเฝ้าระวังจุดเสี่ยงประสบภัยจากน้ำหลาก
  1. บริเวณคลองลากค้อนเก่า หมู่ 1 ต.ลำโพ อ.บางบัวทอง จ.นนทบุรี
  2. บริเวณคลองโยง-บางใหญ่ หมู่ 6 ต.บ้านใหม่ อ.บางใหญ่ จ.นนทบุรี
  3. บริเวณเกาะเกร็ด หมู่ 5 ตำบลบางพลับ , มัสยิดท่าอิฐ และชุมชนโดยรอบ เมื่อปริมาณน้ำแม่น้ำเจ้าพระยาผ่านสถานีบางไทร เกิน 2,500 ลบ.ม. ต่อวินาที
  4. พื้นที่ริมแม่น้ำเจ้าพระยา นอกคันกั้นน้ำ ต.บางพลับ ต.อ้อมเกร็ด ต. คลองพระอุดม ต.ท่าอิฐ อ.ปากเกร็ด ต.บางกระสอบ และ ต.บางศรีเมือง อ. เมือง

### การบริหารจัดการ (แผนเผชิญเหตุ)

1. รับน้ำจากคลองพระยาบรรลือคลองแนวขวาง ที่เชื่อมต่อระหว่างแม่น้ำท่าจีนกับแม่น้ำเจ้าพระยา ในอัตรา 300 ลบ.ม./วินาที ผ่านคลองแนวตั้ง ในพื้นที่ทุ่งพระยาบรรลือตามศักยภาพของคลองลงสู่คลองพระพิมล ซึ่งเป็นคลองแนวขวางที่เชื่อมต่อกับแม่น้ำท่าจีนและแม่น้ำเจ้าพระยา
2. ระบายน้ำจากคลองพระพิมล ซึ่งเป็นคลองแนวขวางที่เชื่อมต่อกับแม่น้ำท่าจีน และแม่น้ำเจ้าพระยาในอัตรา 167 ลบ.ม./วินาที ผ่านคลองแนวตั้งในพื้นที่ทุ่งพระพิมลตามศักยภาพของคลองลงสู่คลองมหาสวัสดิ์ ซึ่งเป็นคลองแนวขวางที่เชื่อมกับแม่น้ำท่าจีนและแม่น้ำเจ้าพระยา
3. ระบายน้ำจากคลองมหาสวัสดิ์ซึ่งเป็นคลองแนวขวางที่เชื่อมกับแม่น้ำท่าจีน และแม่น้ำเจ้าพระยาในอัตรา 91 ลบ.ม./วินาที ผ่านคลองแนวตั้งเข้าสู่พื้นที่กรุงเทพมหานครและจังหวัดนครปฐมตามศักยภาพของคลองเพื่อจะได้ระบายลงสู่แม่น้ำเจ้าพระยาและแม่น้ำท่าจีนต่อไป
4. ควบคุมปริมาณน้ำผ่านสถานีบางไทร หากปริมาณน้ำเกิน 2,000 ลบ.ม./วินาที และระดับทะเลหนุนเกิน และระดับน้ำทะเลหนุนเกิน 1.0 ม.รทก. หรืออย่างไรอย่างหนึ่งให้ทำการแจ้งเตือนแก่ประชาชนในพื้นที่



# ผู้ประสานงานด้านการบริหารจัดการน้ำ จังหวัดนนทบุรี

รายชื่อ	ตำแหน่ง	เบอร์โทรติดต่อ
นายทรงพล สวยลม	ผู้อำนวยการโครงการชลประทานนนทบุรี	0-2583-3337, 0-2583-4460, 08-1921-7132
นายไตรทิพย์ มั่งกโรทัย	หัวหน้าฝ่ายจัดสรรน้ำและปรับปรุงระบบชลประทาน	0-2583-3337, 08-1848-8264
นายอากาศกร สนิกะวาที	ผู้อำนวยการโครงการโครงการส่งน้ำและบำรุงรักษาพระยา บรรลือ	0-2571-2128, 08-1818-3912
นายจिरพงษ์ ศาสตร์แย้ม	หัวหน้าฝ่ายจัดสรรน้ำและปรับปรุงระบบชลประทาน	0-2571-4203, 06-3565-3999
นายสุชาติ อินทร์ปรุง	ผู้อำนวยการโครงการส่งน้ำและบำรุงรักษาพระพิมล	0-3426-3331, 08-1801-6840
นายสักรินทร์ ทัศนมณเฑียร	หัวหน้าฝ่ายจัดสรรน้ำและปรับปรุงระบบชลประทาน	0-3426-3331, 06-1829-2398

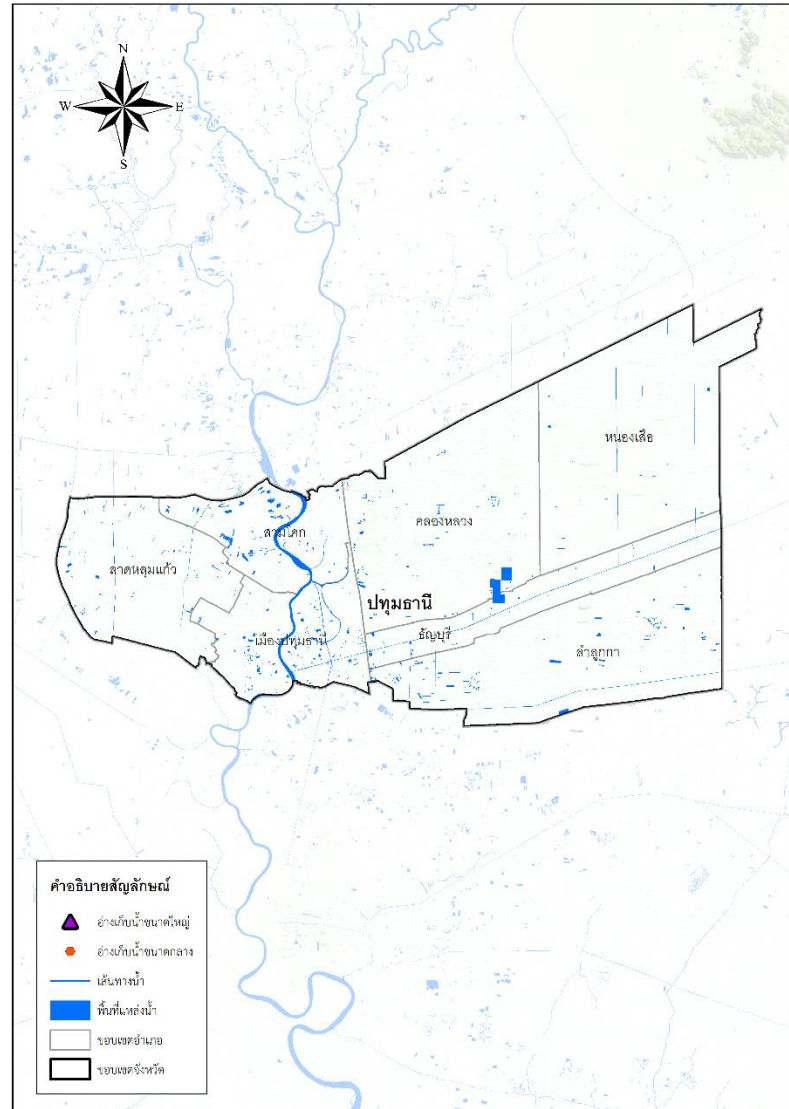


# การบริหารจัดการน้ำ จังหวัดปทุมธานี

ข้อมูล ณ วันที่ 4 มีนาคม 2564

ปริมาณฝนเฉลี่ย  
**1,241.3 มม.**

ปริมาณน้ำท่า  
เฉลี่ย **1,027.4 ล้าน ลบ.ม.**



## แหล่งเก็บกักน้ำ

ในเขตชลประทาน	จำนวน (แห่ง)	น้ำใช้การ ล้าน ลบ.ม.	% ใช้การ
ขนาดใหญ่	-	-	-
ขนาดกลาง	-	-	-
ขนาดเล็ก	-	-	-
แหล่งน้ำอื่นๆ	-	11.94	-
รวม	-	11.94	-

## นอกเขตชลประทาน

- แหล่งน้ำสาธารณะ/อื่นๆ มีปริมาณน้ำ 10.13 ล้าน ลบ.ม.
- จำนวนบ่อจืด จำนวน 49 บ่อ มีปริมาณน้ำ 0.03 ล้าน ลบ.ม.
- บ่อบาดาล จำนวน 233 บ่อ มีปริมาณน้ำ 0.98 ล้าน ลบ.ม.

## แหล่งน้ำต้นทุน ในเขตชลประทาน

**195.00 ล้าน ลบ.ม.**  
รับน้ำจากเขื่อนหลักเจ้าพระยา

ความต้องการดูแล (ล้าน ลบ.ม.)

อุปโภค - บริโภค	872.34	แผนการจัดการน้ำ	930.46 ล้าน ลบ.ม.
นิเวศและอื่นๆ	22.64	ผลการจัดการน้ำ	627.16 ล้าน ลบ.ม.
เกษตร	30.48		
อุตสาหกรรม	5.00		

## แหล่งน้ำต้นทุน นอกเขตชลประทาน

**11.14 ล้าน ลบ.ม.**

ความต้องการดูแล (ล้าน ลบ.ม.)

อุปโภค - บริโภค	17.22	แผนการจัดการน้ำ	33.27 ล้าน ลบ.ม.
นิเวศและอื่นๆ	2.97	ผลการจัดการน้ำ	22.43 ล้าน ลบ.ม.
เกษตร	0.04		
อุตสาหกรรม	13.04		

**พื้นที่การเกษตร รวม 551,058 ไร่**

ในเขตชลประทาน 535,058 ไร่

แผนเพาะปลูกข้าวฤดูแล้ง ไม่มี

เพาะปลูกไปแล้ว 127,195 ไร่

พื้นที่เสียหาย ไม่มี

**+** นอกเขตชลประทาน 16,000 ไร่

แผนเพาะปลูกข้าวฤดูแล้ง ไม่มี

เพาะปลูกไปแล้ว ไม่มี

พื้นที่เสียหาย ไม่มี

**⚠️** แผน-ผลการพัฒนาแหล่งน้ำ (โครงการชลประทานขนาดใหญ่และขนาดกลาง)

**ดำเนินการแล้ว** ➡ จำนวน 5 แห่ง ความจุ 33,750 ล้าน ลบ.ม. พื้นที่ 501,303 ไร่

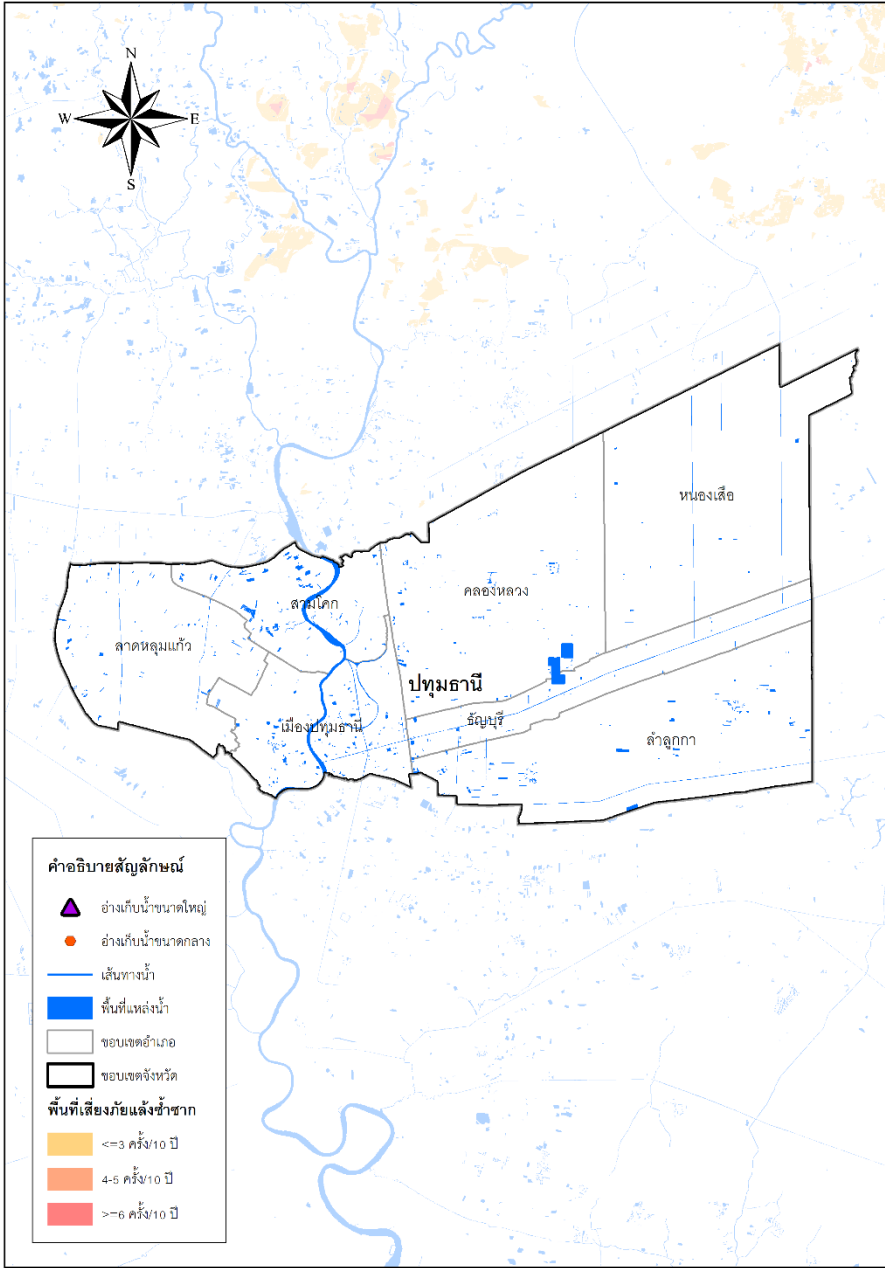
**อยู่ระหว่างดำเนินการ** ➡ จำนวน - แห่ง ความจุ - ล้าน ลบ.ม. พื้นที่ - ไร่

**แผนปี 2565** ➡ จำนวน - แห่ง ความจุ - ล้าน ลบ.ม. พื้นที่ - ไร่



# การบริหารจัดการน้ำ จังหวัดปทุมธานี

ข้อมูล ณ วันที่ 4 มีนาคม 2564



## พื้นที่เสี่ยงภัยแล้งซ้ำซาก



	ในเขต	นอกเขต	รวม	
พื้นที่เสี่ยงภัยแล้งน้อย	-	-	-	ไร่
พื้นที่เสี่ยงภัยแล้งปานกลาง	-	-	-	ไร่
พื้นที่เสี่ยงภัยแล้งมาก	-	-	-	ไร่



กปภ.ธัญบุรี ใช้น้ำจากคลองรพีพัฒน์(คลอง13) ได้มีมาตรการโดย สขป.10 เพิ่มน้ำผ่าน ปตร.พระศรีเสภาภาค เพื่อให้ผ่านเข้าคลอง 13 (โดยการวิเคราะห์ร่วมกับสำนักงานทรัพยากรน้ำแห่งชาติ)

ปัจจุบันยังไม่มีพื้นที่ประสบภัยแล้ง ✓



## มาตรการเตรียมความพร้อมและแนวทางการช่วยเหลือ

- ติดตาม วิเคราะห์ แนวโน้มสถานการณ์
- เตรียมความพร้อมเครื่องจักร เครื่องมือ ไว้ให้ความช่วยเหลือ
- รถบรรทุกน้ำ 1 คัน



## แผนการจ้างแรงงานเกษตรกรจำนวน - รายการ

แผน	วงเงินการจ้าง	ผล	วงเงินการจ้าง
	- บาท จำนวน - คน		- บาท จำนวน - คน



# การบริหารจัดการน้ำ จังหวัดปทุมธานี

## พื้นที่เสี่ยงภัยแล้ง

- ▶ พื้นที่เสี่ยงภัยแล้งของจังหวัดปทุมธานี โดยศูนย์ป้องกันวิกฤติน้ำ กรมทรัพยากรน้ำปี 2563 - 2564 จังหวัดปทุมธานี ไม่ประสบภัยแล้ง

## พื้นที่เสี่ยงอุทกภัย

- ▶ การเฝ้าระวังจุดเสี่ยงประสบภัยจากน้ำหลาก
  1. บริเวณคลองขุดใหม่ หมู่ 4 ต.ลาดหลุมแก้ว อ.ลาดหลุมแก้ว จ.ปทุมธานี
  2. บริเวณคลองไต่ะเซ็นต์ หมู่ 1 และคลองขุดใหม่ หมู่ 5 ต.หน้าไม้ อ.ลาดหลุมแก้ว จ.ปทุมธานี
  3. ถนนบนคันคลอง บริเวณ ปตร.เปรมเหนือรังสิต ต.บางพูน อ.เมืองปทุมธานี จ.ปทุมธานี
  4. ปตร.ปากคลองระบายน้ำที่ 10 ต.บึงกาสาม อ.หนองเสือ จ.ปทุมธานี
  5. บริเวณถนนบนคันคลองระพีพัฒน์ (ฝั่งซ้าย) กม.16+650 ต.ศาลาครุ อ.หนองเสือ จ.ปทุมธานี
  6. ริมคลองรังสิตฯ บริเวณศาลเจ้าปากคลอง 1 ต.ประชาธิปไตย อ.ธัญบุรี จ.ปทุมธานี
  7. ริมคลองหกวาสายวาสายล่าง ฝั่งทิศเหนือ ปลายคลอง 2 ต.คูคต อ.ลำลูกกา จ.ปทุมธานี
  8. ริมคลองหกวาสายล่าง ฝั่งทิศเหนือ ปลายคลอง 3 และคลอง 4 ต.ลาดสวาย อ.ลำลูกกา จ.ปทุมธานี

### การบริหารจัดการ (แผนเผชิญเหตุ)

1. ควบคุมการระบายน้ำ ในคลองริมแม่น้ำเจ้าพระยา ไม่ให้ความสูงของน้ำเกินเกณฑ์ที่กำหนดไว้ให้
2. ควบคุมการระบายน้ำที่คลองพระยาบรลือ โดยพิจารณา ร่วมกับการระบายน้ำของพื้นที่ตอนล่าง เพื่อควบคุมระดับน้ำไม่ให้เกินเกณฑ์ที่กำหนด เสริมกระสอบทรายบริเวณที่มีคันคลองต่ำ
3. ควบคุมการระบายน้ำที่ไซฟอนพระธรรมราชา และ ปตร.พระธรรมราชาไม่ให้เกินระบายน้ำที่กำหนด
4. ควบคุมระดับน้ำคลองระพีพัฒน์แยกใต้ หากกระดับน้ำเกิน +2.50 ม.รทก. ให้ทำการแจ้งเตือนแก่ประชาชน



# ผู้ประสานงานด้านการบริหารจัดการน้ำ จังหวัดปทุมธานี

รายชื่อ	ตำแหน่ง	เบอร์โทรติดต่อ
นายนิคม วัชรดิเรกรัตน์	ผู้อำนวยการโครงการชลประทานปทุมธานี	0-2531-7721, 0-2523-9126 08-1925-1254
นายอมร นवलเพชร	หัวหน้าฝ่ายจัดสรรน้ำและปรับปรุงระบบชลประทาน	0-2531-7721, 0-2523-9126, 08-1899-2565
นายอากาศร สนิกะวาที	ผู้อำนวยการโครงการส่งน้ำและบำรุงรักษาพระยาบรรลือ	0-2571-2128, 0-2924-2162, 08-1818-3912
นายจิรพงษ์ ศาสตร์แย้ม	หัวหน้าฝ่ายจัดสรรน้ำและปรับปรุงระบบชลประทาน	0-2571-4203, 06-3565-3999
นายชุตินันต์ สกุลพราหมณ์	ผู้อำนวยการโครงการส่งน้ำและบำรุงรักษารังสิตเหนือ	0-3536-1244, 0-3536-2022, 08-7554-3353
นายสุนทร ชื้อล้อม	หัวหน้าฝ่ายจัดสรรน้ำและปรับปรุงระบบชลประทาน	0-3536-1244, 09-8257-5455
นายโบว์แดง ทาแก้ว	ผู้อำนวยการโครงการส่งน้ำและบำรุงรักษารังสิตใต้	0-2631-2913, 08-1785-7675
นายสุเมธ บุญโฉม	หัวหน้าฝ่ายจัดสรรน้ำและปรับปรุงระบบชลประทาน	0-2531-2913, 06-2516-6554



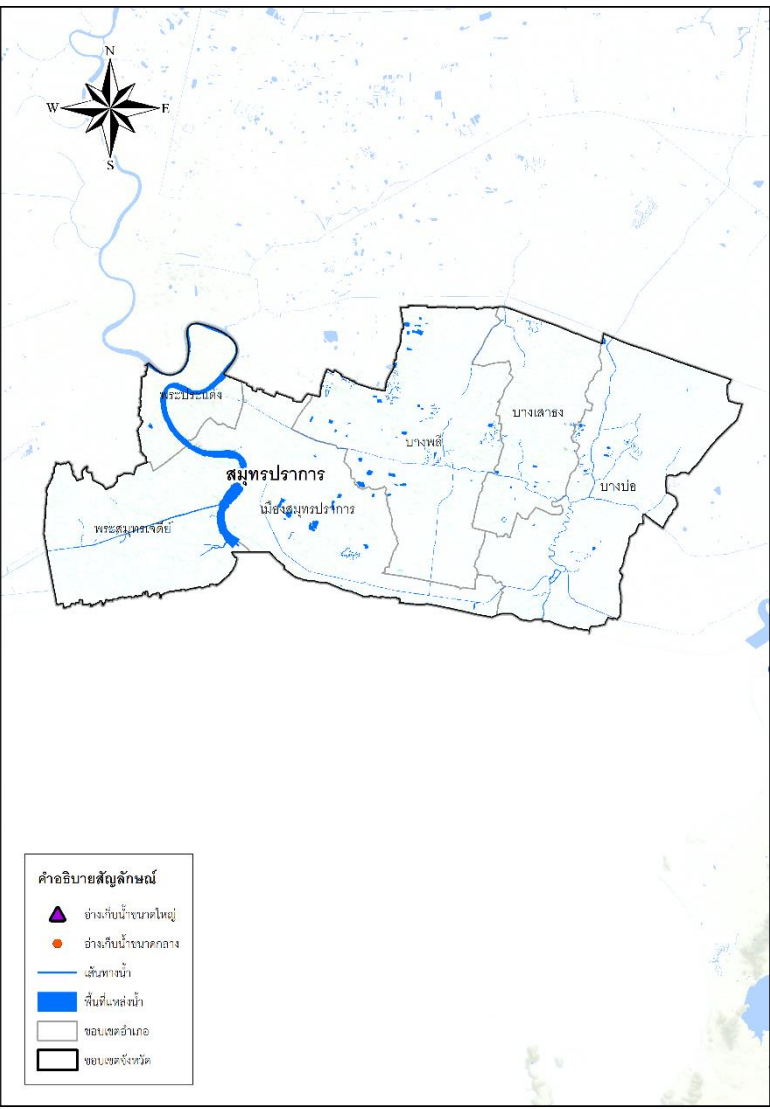


# การบริหารจัดการน้ำ จังหวัดสมุทรปราการ

ข้อมูล ณ วันที่ 4 มีนาคม 2564

**ปริมาณฝนเฉลี่ย**  
1,060 มม.

**ปริมาณน้ำท่า**  
เฉลี่ย 1,781.6 ล้าน ลบ.ม.



## แหล่งเก็บกักน้ำ

ในเขตชลประทาน	จำนวน (แห่ง)	น้ำใช้การ ล้าน ลบ.ม.	% ใช้การ
ขนาดใหญ่	-	-	-
ขนาดกลาง	-	-	-
ขนาดเล็ก	-	-	-
แหล่งน้ำอื่นๆ	-	6.97	-
รวม	-	-	-

## นอกเขตชลประทาน

- แหล่งน้ำสาธารณะ/อื่นๆ มีปริมาณน้ำ 34.69 ล้าน ลบ.ม.
- จำนวนบ่อจืด จำนวน - บ่อ มีปริมาณน้ำ - ล้าน ลบ.ม.
- บ่อบาดาล จำนวน 33 บ่อ มีปริมาณน้ำ 0.16 ล้าน ลบ.ม.

## แหล่งน้ำต้นทุน ในเขตชลประทาน

**80.00** ล้าน ลบ.ม.  
รับน้ำจากเขื่อนหลักเจ้าพระยา

ความต้องการดูแล (ล้าน ลบ.ม.)

อุปโภค - บริโภค	0	แผนการจัดสรรน้ำ 836.01 ล้าน ลบ.ม.
นิเวศและอื่นๆ	780.62	ผลการจัดสรรน้ำ 563.50 ล้าน ลบ.ม.
เกษตร	55.39	
อุตสาหกรรม	0	

## แหล่งน้ำต้นทุน นอกเขตชลประทาน

**34.85** ล้าน ลบ.ม.

ความต้องการดูแล (ล้าน ลบ.ม.)

อุปโภค - บริโภค	20.24	แผนการจัดสรรน้ำ 44.32 ล้าน ลบ.ม.
นิเวศและอื่นๆ	9.70	ผลการจัดสรรน้ำ 29.87 ล้าน ลบ.ม.
เกษตร	0	
อุตสาหกรรม	14.38	

**พื้นที่การเกษตร รวม 212,038 ไร่**

**ในเขตชลประทาน 178,869 ไร่**

- แผนเพาะปลูกข้าวฤดูแล้ง ไม่มี
- เพาะปลูกไปแล้ว 20,660 ไร่
- พื้นที่เสียหาย ไม่มี

**นอกเขตชลประทาน 33,169 ไร่**

- แผนเพาะปลูกข้าวฤดูแล้ง ไม่มี
- เพาะปลูกไปแล้ว ไม่มี
- พื้นที่เสียหาย ไม่มี

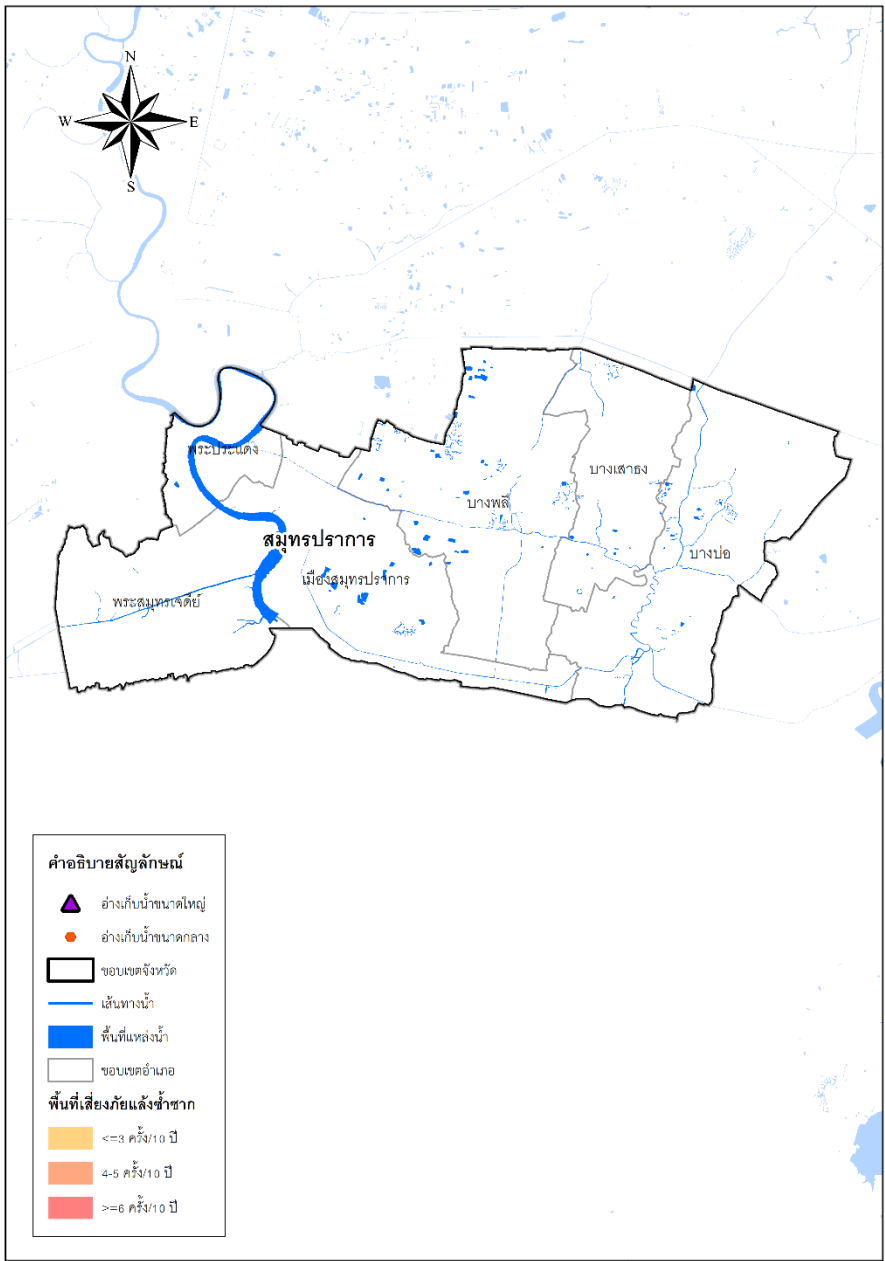
**แผน-ผลการพัฒนาแหล่งน้ำ** (โครงการชลประทานขนาดใหญ่และขนาดกลาง)

- ดำเนินการแล้ว** ➔ จำนวน 1 แห่ง ความจุ 2 ล้าน ลบ.ม. พื้นที่ 242,000 ไร่
- อยู่ระหว่างดำเนินการ** ➔ จำนวน - แห่ง ความจุ - ล้าน ลบ.ม. พื้นที่ - ไร่
- แผนปี 2565** ➔ จำนวน - แห่ง ความจุ - ล้าน ลบ.ม. พื้นที่ - ไร่



# การบริหารจัดการน้ำ จังหวัดสมุทรปราการ

ข้อมูล ณ วันที่ 4 มีนาคม 2564



## พื้นที่เสี่ยงภัยแล้งซ้ำซาก



	ในเขต	นอกเขต	รวม	
พื้นที่เสี่ยงภัยแล้งน้อย	-	-	-	ไร่
พื้นที่เสี่ยงภัยแล้งปานกลาง	-	-	-	ไร่
พื้นที่เสี่ยงภัยแล้งมาก	-	-	-	ไร่



ไม่มีพื้นที่เสี่ยงน้ำแล้งด้านอุปโภคบริโภคในเขตชลประทาน (โดยการวิเคราะห์ร่วมกับสำนักงานทรัพยากรน้ำแห่งชาติ)

ปัจจุบันยังไม่มีพื้นที่ประสบภัยแล้ง ✓



## มาตรการเตรียมความพร้อมและแนวทางการช่วยเหลือ

- ติดตาม วิเคราะห์ แนวโน้มสถานการณ์
- เตรียมความพร้อมเครื่องจักร เครื่องมือ ไว้ให้ความช่วยเหลือ
- รถบรรทุกน้ำ 2 คัน



## แผนการจ้างแรงงานเกษตรจำนวน - รายการ

แผน	วงเงินการจ้าง	ผล	วงเงินการจ้าง
	- บาท จำนวน		- บาท จำนวน
	- คน		- คน



# การบริหารจัดการน้ำ จังหวัดสมุทรปราการ

## พื้นที่เสี่ยงภัยแล้ง

- ▶ พื้นที่เสี่ยงภัยแล้งของจังหวัดสมุทรปราการ โดยศูนย์ป้องกันวิกฤติน้ำ กรมทรัพยากรน้ำปี 2563 - 2564 จังหวัดสมุทรปราการไม่ประสบปัญหาภัยแล้ง

## พื้นที่เสี่ยงอุทกภัย

- ▶ การเฝ้าระวังจุดเสี่ยงประสบภัยจากน้ำหลาก
  1. บริเวณนิคมอุตสาหกรรมบางปู ต.บางปูใหม่ อ.เมือง
  2. ชุมชนคลองบางปลา ต.บางปลา อ.บางพลี
  3. ชุมชนบางพลี (คลองสำโรง) ต.บางพลีใหญ่ อ.บางพลี
  4. ปตร.กลางคลองประเวศน์ ต.เปร็ง อ.บางบ่อ
  5. ประตูระบายน้ำคลองลัดโพธิ์ อันเนื่องมาจากพระราชดำริ อ.ทรงคนอง อ.พระประแดง

### การบริหารจัดการ (แผนเผชิญเหตุ)

#### ฝั่งตะวันตก

1. กรณีปริมาณน้ำผ่านสถานีวัดน้ำบางไทร 1,000 ลบ.ม/วินาที จะบริหารจัดการน้ำ ปตร.คลองลัดโพธิ์ ตามอิทธิพลน้ำขึ้น/น้ำลง เมื่อระดับน้ำด้านเหนือน้ำสูงกว่าท้ายน้ำ ควบคุมความเร็วกระแสไม่เกิน 1 เมตร/วินาที และปริมาณน้ำผ่าน ปตร. ไม่เกิน 500 ลบ.ม/วินาที เพื่อเร่งระบายน้ำออกสู่ทะเลไม่ให้เกิดผลกระทบพื้นที่ตอนบนของแม่น้ำเจ้าพระยา

#### ฝั่งตะวันออก

1. กรณีปริมาณฝนและน้ำเหนือไหลมาสมทบมากจนมีระดับสูงกว่าระดับเฝ้าระวัง จะพร่องน้ำในคลองชายทะเล โดยสถานีสูบต่างๆ ซึ่งเป็นแก้มลิงออกสู่ทะเล ควบคุมให้อยู่ในระดับ 0.00 ม.รทก.
2. ตามแนวคันพระราชดำริ จะควบคุมอาคารชลประทาน ไม่ให้น้ำหลากเข้าไปในกรุงเทพฯ (พื้นที่ชั้นใน)
3. กรณีคลองแสนแสบ คลองประเวศน์บุรีรัมย์ และคลองสำโรง มีระดับสูงกว่าระดับเฝ้าระวังจะประสานกับสำนักระบายน้ำ กรุงเทพมหานคร และอปท. เพื่อระบายน้ำผ่านแนวพระราชดำริออกสู่อำเภอเมืองเจ้าพระยา



# ผู้ประสานงานด้านการบริหารจัดการน้ำ จังหวัดสมุทรปราการ

รายชื่อ	ตำแหน่ง	เบอร์โทรติดต่อ
นายฐิติกร ศรีนิตวรวงศ์	ผู้อำนวยการโครงการชลประทานสมุทรปราการ	0-2323-9192
นายสุวรรณ มณีกนกสกุล	หัวหน้าฝ่ายจัดสรรน้ำและปรับปรุงระบบชลประทาน	0-2323-9192, 08-1649-4755
นายภูวดล คำพุด	ผู้อำนวยการโครงการส่งน้ำและบำรุงรักษาชลหารพิจิตร	0-2330-1516, 06-5519-3038
นายวิวัฒน์ ผสมทรัพย์	หัวหน้าฝ่ายจัดสรรน้ำและปรับปรุงระบบชลประทาน	0-2330-1516, 0-2330-1213, 08-1843-6641
นายสมศักดิ์ ธิมา	ผู้อำนวยการโครงการส่งน้ำและบำรุงรักษาพระองค์ไชยานุชิต	0-3851-1154, 09-0259-7014
นายสรยุทธ กลสินธุ์มานะวาท	หัวหน้าฝ่ายจัดสรรน้ำและปรับปรุงระบบชลประทาน	0-3851-1154, 08-9717-4805



# การบริหารจัดการน้ำ จังหวัดสมุทรสาคร

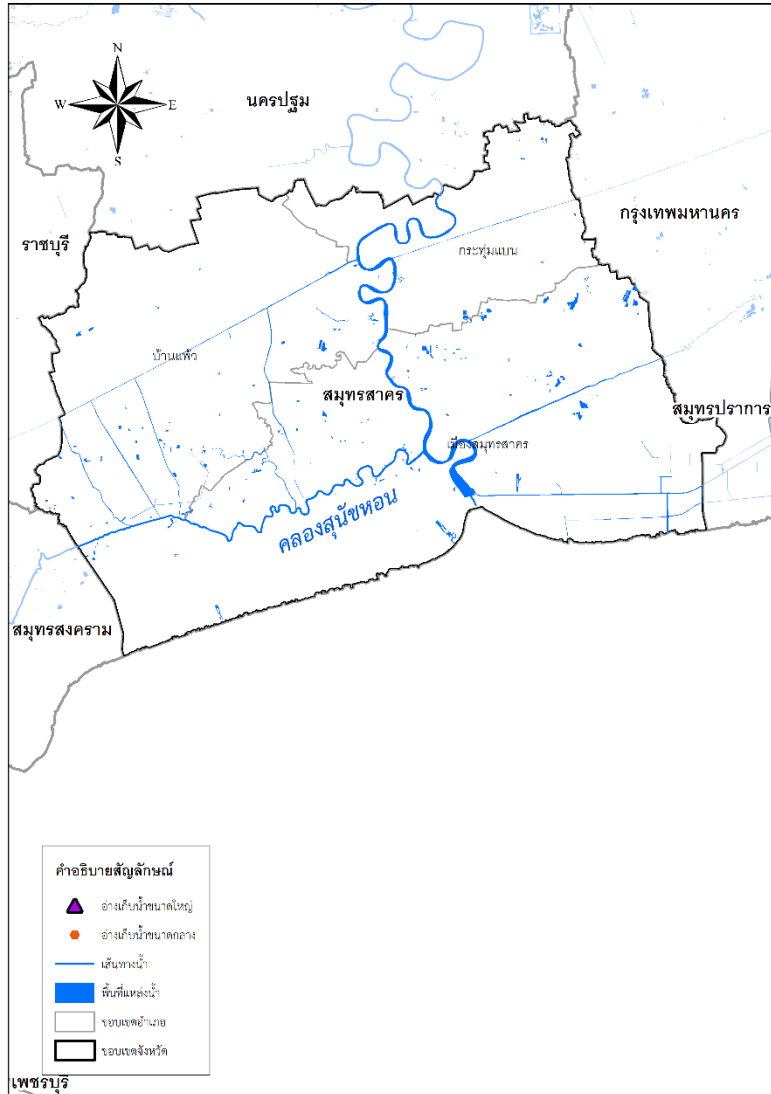
ข้อมูล ณ วันที่ 4 มีนาคม 2564



ปริมาณฝนเฉลี่ย  
1,044 มม.



ปริมาณน้ำท่า  
เฉลี่ย 1,750.3 ล้าน ลบ.ม.



## แหล่งเก็บกักน้ำ

ในเขตชลประทาน	จำนวน (แห่ง)	น้ำใช้การ ล้าน ลบ.ม.	% ใช้การ
ขนาดใหญ่	-	-	-
ขนาดกลาง	-	-	-
ขนาดเล็ก	-	-	-
แหล่งน้ำอื่นๆ	-	2.55	-
รวม	-	2.55	-

## นอกเขตชลประทาน

- แหล่งน้ำสาธารณะ/อื่นๆ มีปริมาณน้ำ 14.32 ล้าน ลบ.ม.
- จำนวนบ่อจืด จำนวน - บ่อ มีปริมาณน้ำ - ล้าน ลบ.ม.
- บ่อบาดาล จำนวน 302 บ่อ มีปริมาณน้ำ 1.77 ล้าน ลบ.ม.

## แหล่งน้ำต้นทุน ในเขตชลประทาน

51.00 ล้าน ลบ.ม.

รับน้ำจากเขื่อนหลักเจ้าพระยา

ความต้องการดูแล (ล้าน ลบ.ม.)	
อุปโภค - บริโภค	3.82
นิเวศและอื่นๆ	680.62
เกษตร	127.81
อุตสาหกรรม	0

แผนการจัดสรรน้ำ  
812.26 ล้าน ลบ.ม.

547.49 ล้าน ลบ.ม.

## แหล่งน้ำต้นทุน นอกเขตชลประทาน

16.09 ล้าน ลบ.ม.

ความต้องการดูแล (ล้าน ลบ.ม.)	
อุปโภค - บริโภค	10.06
นิเวศและอื่นๆ	5.66
เกษตร	0
อุตสาหกรรม	22.24

แผนการจัดสรรน้ำ  
37.96 ล้าน ลบ.ม.

ผลการจัดสรรน้ำ  
25.59 ล้าน ลบ.ม.



พื้นที่การเกษตร รวม 184,861 ไร่

ในเขตชลประทาน 184,861 ไร่

แผนเพาะปลูกข้าวฤดูแล้ง ไม่มี

เพาะปลูกไปแล้ว 2,317 ไร่

พื้นที่เสียหาย ไม่มี



นอกเขตชลประทาน ไม่มี

แผนเพาะปลูกข้าวฤดูแล้ง ไม่มี

เพาะปลูกไปแล้ว ไม่มี

พื้นที่เสียหาย ไม่มี



แผน-ผลการพัฒนาแหล่งน้ำ (โครงการชลประทานขนาดใหญ่และขนาดกลาง)

ดำเนินการแล้ว ➔ จำนวน 1 แห่ง ความจุ 0 ล้าน ลบ.ม. พื้นที่ 0 ไร่

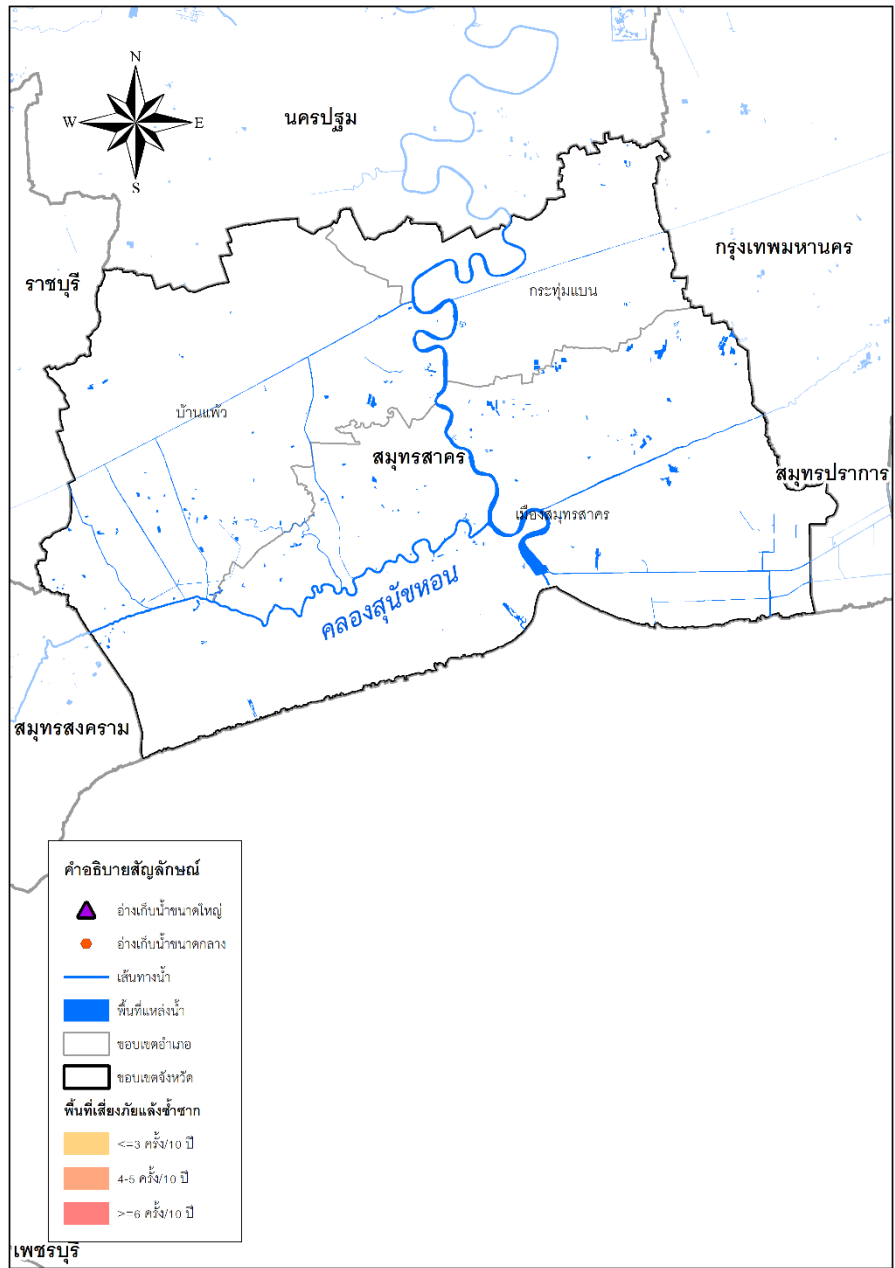
อยู่ระหว่างดำเนินการ ➔ จำนวน 2 แห่ง ความจุ - ล้าน ลบ.ม. พื้นที่ - ไร่ (ป้องกันน้ำท่วม)

แผนปี 2565 ➔ จำนวน 2 แห่ง ความจุ - ล้าน ลบ.ม. พื้นที่ - ไร่ (ป้องกันน้ำท่วม)



# การบริหารจัดการน้ำ จังหวัดสมุทรสาคร

ข้อมูล ณ วันที่ 4 มีนาคม 2564



## พื้นที่เสี่ยงภัยแล้งซ้ำซาก



	ในเขต	นอกเขต	รวม	
พื้นที่เสี่ยงภัยแล้งน้อย	-	-	-	ไร่
พื้นที่เสี่ยงภัยแล้งปานกลาง	-	-	-	ไร่
พื้นที่เสี่ยงภัยแล้งมาก	-	-	-	ไร่



ไม่มีพื้นที่เสี่ยงน้ำแล้งด้านอุปโภคบริโภคในเขตชลประทาน (โดยการวิเคราะห์ร่วมกับสำนักงานทรัพยากรน้ำแห่งชาติ)

ปัจจุบันยังไม่มีพื้นที่ประสบภัยแล้ง ✓



## มาตรการเตรียมความพร้อมและแนวทางการช่วยเหลือ

- ติดตาม วิเคราะห์ แนวโน้มสถานการณ์
- เตรียมความพร้อมเครื่องจักร เครื่องมือ ไว้ให้ความช่วยเหลือ
- รถบรรทุกน้ำ 2 คัน



## แผนการจ้างแรงงานเกษตร 15 รายการ

	วงเงินการจ้าง	ผล	วงเงินการจ้าง
<b>แผน</b>	26,686,568 บาท	<b>ผล</b>	742,439.60 บาท
	จำนวน		จำนวน
	257 คน		43 คน



# การบริหารจัดการน้ำ จังหวัดสมุทรสาคร

## พื้นที่เสี่ยงปัญหาภัยแล้ง

- ▶ ไม่มีพื้นที่ประสบภัยแล้งในระดับรุนแรง เนื่องจากเป็นพื้นที่ระบบชลประทานน้ำนอง มีคูคลองเก็บกักน้ำตามธรรมชาติ

## พื้นที่เสี่ยงอุทกภัย

### ▶ การเฝ้าระวังจุดเสี่ยงประสบภัยจากน้ำหลาก (กรณีฝนตกมากกว่า 80 มม.)

1. บริเวณริมน้ำท่าจีนที่มีระดับหลังคันต่ำ
2. บริเวณคลองครุ เชื่อมต่อ ต.ท่าทราย อ.เมือง
3. คลองห้วยลิง ต.โคกขาม อ.เมือง
4. ถนนพระราม 2 ช่วง กม.25(ห้างเซ็นทรัลมหาชัย) กม.39 (ห้างดูโฮม) และ กม.42(วัดเกตุมดี)
5. สนามกีฬาเทศบาลนครสมุทรสาคร
6. เทศบาลนครอ้อมน้อย

### การเฝ้าระวังพื้นที่เสี่ยงภัยน้ำทะเลหนุน

#### พื้นที่เสี่ยงอุทกภัยน้ำทะเลหนุน

1. พื้นที่นอกคันกั้นน้ำริมแม่น้ำท่าจีน อ.เมืองสมุทรสาคร และ อ.บ้านแพ้ว
2. พื้นที่ริมชายฝั่งทะเลอ่าวไทย อ.เมืองสมุทรสาคร

### การบริหารจัดการ (แผนเผชิญเหตุ)

1. ใช้คลองที่มีอยู่ทั้งหมด เป็นคลองรับน้ำเพื่อระบายน้ำ
2. ใช้เครื่องสูบน้ำถาวรที่ติดตั้งอยู่ริมแม่น้ำท่าจีนเพื่อเร่งระบายน้ำในพื้นที่
3. เสริมคันตลิ่งที่ทรุดต่ำเป็นช่วงๆ
4. โครงการแก้มลิง สถานีสูบน้ำคลองมหาชัย-คลองสนามชัย เพื่อสูบน้ำออกจากแก้มลิงผ่านคลองระบายน้ำออกสู่ทะเล
5. ประสานงานและบูรณาการร่วมกับท้องถิ่นอย่างเร่งด่วน



# ผู้ประสานงานด้านการบริหารจัดการน้ำ จังหวัดสมุทรสาคร

รายชื่อ	ตำแหน่ง	เบอร์โทรติดต่อ
นายสากล ชลคีรี	ผู้อำนวยการโครงการชลประทานสมุทรสาคร	0-3488-1176, 08-6942-8935
นายสุพจน์ สุวรรณจิตร	หัวหน้าฝ่ายจัดสรรน้ำและปรับปรุงระบบชลประทาน	0-3488-1176, 08-1869-3720
นายปิยะ ลืออุติกุลวงศ์	ผู้อำนวยการโครงการส่งน้ำและบำรุงรักษาภาษีเจริญ	0-3484-4487, 08-97119943
นายธีร ธรรมศิริ	หัวหน้าฝ่ายจัดสรรน้ำและปรับปรุงระบบชลประทาน	0-3447-1897, 09-2261-9259
นายสุชาติ กาญจนวิสัย	ผู้อำนวยการโครงการส่งน้ำและบำรุงรักษาดำเนินสะดวก	0-3225-4525, 08-1457-3868
นายเฉลิมวรรษ อินทชัยศรี	หัวหน้าฝ่ายจัดสรรน้ำและปรับปรุงระบบชลประทาน	0-3225-4525, 09-2635-4253
นายพิทักษ์ ยুবานนท์	ผู้อำนวยการโครงการส่งน้ำและบำรุงรักษานครปฐม	0-3451-0250, 08-1880-1593
นายก่อกนก พิณเนียม	หัวหน้าฝ่ายจัดสรรน้ำและปรับปรุงระบบชลประทาน	0-3451-0250, 08-1659-1550





การบริหารจัดการน้ำทั้งระบบของประเทศไทย  
กระทรวงเกษตรและสหกรณ์  
กรมชลประทาน