



# การบริหารจัดการน้ำทั้งระบบของประเทศไทย

กระทรวงเกษตรและสหกรณ์  
กรมชลประทาน

สำนักงานชลประทานที่ 15

นครศรีธรรมราช กระบี่ พังงา ภูเก็ต สุราษฎร์ธานี





# การบริหารจัดการน้ำ สำนักงานชลประทานที่ 15

ข้อมูล ณ วันที่ 4 มีนาคม 2564

ปริมาณฝนเฉลี่ย  
2,600.98 มม.

ปริมาณน้ำท่าเฉลี่ย  
25,732.07 ล้าน ลบ.ม.

## แหล่งเก็บกักน้ำ

ในเขตชลประทาน	จำนวน (แห่ง)	น้ำใช้การ ล้าน ลบ.ม.	% ใช้การ
ขนาดใหญ่	1	2,225.19	
ขนาดกลาง	14	202.41	
ขนาดเล็ก	31	4.72	
แหล่งน้ำอื่นๆ	24	102.27	
รวม	70	2,534.93	

## แหล่งน้ำต้นทุน ในเขตชลประทาน

2,534.93 ล้าน ลบ.ม.

ความต้องการดูแล (ล้าน ลบ.ม.)

- อุปโภค - บริโภค 29.3
- นิเวศและอื่นๆ 541.91
- เกษตร 196.97
- อุตสาหกรรม 0.08

แผนการจัดสรรน้ำ  
1,690.305 ล้าน ลบ.ม.

ผลการจัดสรรน้ำ  
519.606 ล้าน ลบ.ม.

## นอกเขตชลประทาน

- จากการสำรวจของกรมทรัพยากรน้ำ มีปริมาณน้ำ 256.16 ล้าน ลบ.ม.
- บ่อจิว 2,8560 บ่อ ปริมาณน้ำ 38.77 ล้าน ลบ.ม.
- บ่อบาดาล จำนวน 5,119 บ่อ ปริมาณน้ำ 15.762 ล้าน ลบ.ม.

## แหล่งน้ำต้นทุน นอกเขตชลประทาน

310.69 ล้าน ลบ.ม.

ความต้องการดูแล (ล้าน ลบ.ม.)

- อุปโภค - บริโภค 56.2
- นิเวศและอื่นๆ 196.33
- เกษตร 29.8
- อุตสาหกรรม 6.94

แผนการจัดสรรน้ำ  
388.54 ล้าน ลบ.ม.

ผลการจัดสรรน้ำ  
179.48 ล้าน ลบ.ม.



พื้นที่การเกษตร รวม 11,478,154 ไร่

ในเขตชลประทาน 1,003,641 ไร่

แผนเพาะปลูกข้าวฤดูแล้ง 95,881 ไร่

เพาะปลูกไปแล้ว 50 ไร่

พื้นที่เสียหาย ไม่มี

นอกเขตชลประทาน 10,474,513 ไร่

แผนเพาะปลูกข้าวฤดูแล้ง 10,253 ไร่

เพาะปลูกไปแล้ว 170 ไร่

พื้นที่เสียหาย ไม่มี



แผน-ผลการพัฒนาแหล่งน้ำ (โครงการชลประทานขนาดใหญ่และขนาดกลาง)

ดำเนินการแล้ว ➔ จำนวน 46 แห่ง ความจุ 5,914.6 ล้าน ลบ.ม.พื้นที่ 970,588 ไร่

อยู่ระหว่างดำเนินการ ➔ จำนวน 63 แห่ง ความจุ 3.60 ล้าน ลบ.ม. พื้นที่ 52,640 ไร่

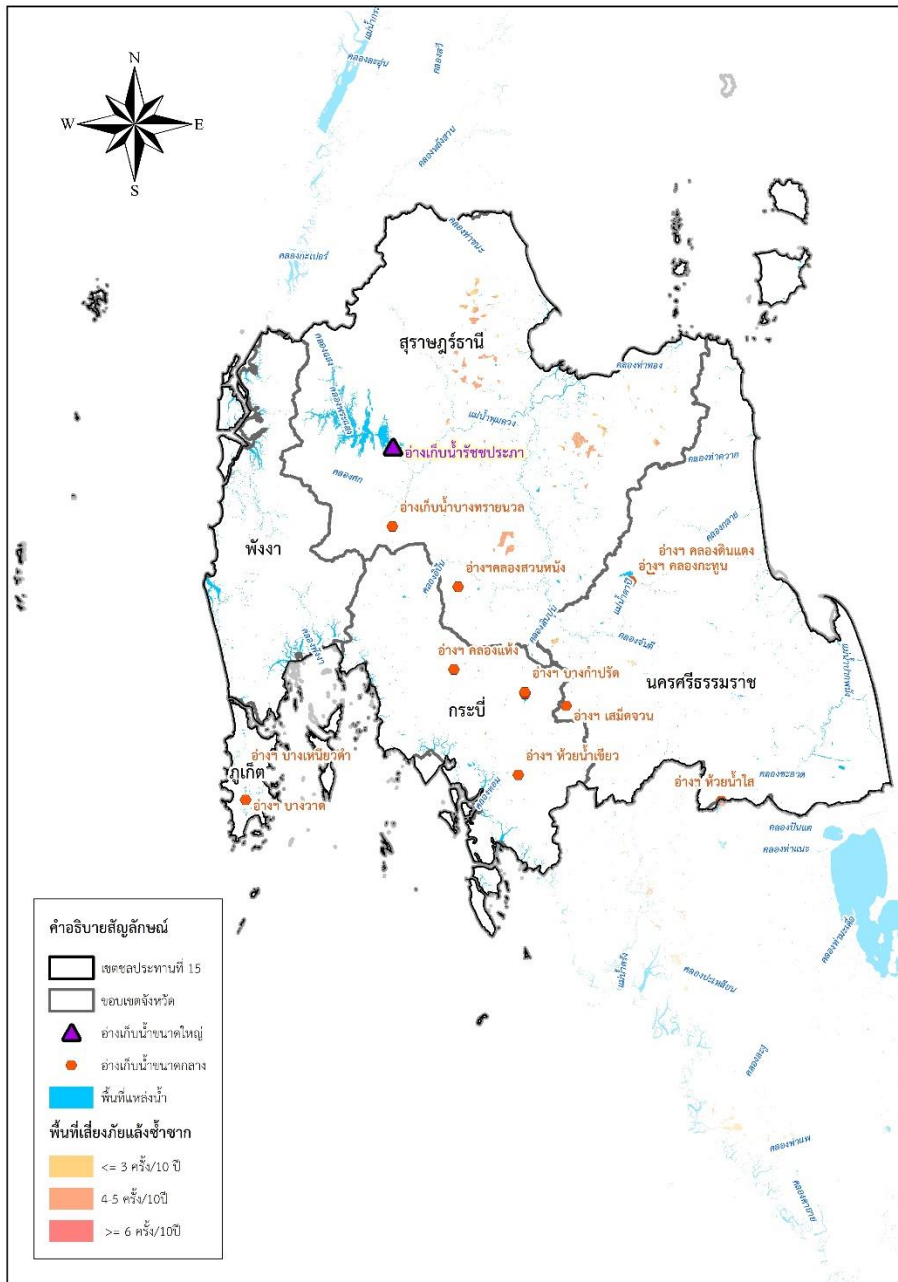
แผนปี 2565 ➔ จำนวน 28 แห่ง ความจุ 28.92 ล้าน ลบ.ม. พื้นที่ 56,330 ไร่





# การบริหารจัดการน้ำ สำนักงานชลประทานที่ 15

ข้อมูล ณ วันที่ 4 มีนาคม 2564



## พื้นที่เสี่ยงภัยแล้งซ้ำซาก



	ในเขต	นอกเขต	รวม
พื้นที่เสี่ยงภัยแล้งน้อย	-	3,117	3,117
พื้นที่เสี่ยงภัยแล้งปานกลาง	-	25,840	25,840
พื้นที่เสี่ยงภัยแล้งมาก	-	89,607	89,607

ไร่  
ไร่  
ไร่



พื้นที่เสี่ยงน้ำแล้งด้านอุปโภคบริโภคในเขตชลประทาน  
(โดยการวิเคราะห์ร่วมกับสำนักงานทรัพยากรน้ำแห่งชาติ)  
ทั้งนี้ ชป. และ กปภ. ได้วางแผนเตรียมมาตรการรองรับแล้ว

ปัจจุบันยังไม่มีพื้นที่ประสบภัยแล้ง



### มาตรการเตรียมความพร้อมและแนวทางการช่วยเหลือ

- ติดตาม วิเคราะห์ แนวโน้มสถานการณ์
- เตรียมความพร้อมเครื่องจักร เครื่องมือ ไว้ให้ความช่วยเหลือ
  - เครื่องสูบน้ำ 10 เครื่อง
  - รถบรรทุกน้ำ 13 คัน

### แผนการจ้างแรงงานเกษตรจำนวน 356 รายการ



	วงเงินการจ้าง	วงเงินการจ้าง
แผน	112,553,085.4 บาท	0 บาท
	จำนวน	จำนวน
	2,795 คน	0 คน
ผล		





## พื้นที่เสี่ยงภัยแล้ง

### ▶ พื้นที่เสี่ยงภัยแล้งของสำนักงานชลประทานที่ 15

#### ● จังหวัดนครศรีธรรมราช

ในเขตชลประทาน จำนวน 9 อำเภอ ได้แก่อำเภอพิบูลย์,อำเภอร่อนพิบูลย์,อำเภอช้างกลาง,อำเภอฉวาง,อำเภอพรหมคีรี,อำเภอบางขัน,อำเภอถ้ำพรรณรา,อำเภอขนอม,อำเภอทุ่งสง

#### ● จังหวัดสุราษฎร์ธานี

พื้นที่ภัยแล้งของจังหวัดสุราษฎร์ธานี โดยสำนักงานป้องกันและบรรเทาสาธารณภัยจังหวัดสุราษฎร์ธานี รายงานไม่มีพื้นที่ประสบปัญหาภัยแล้งในระดับรุนแรง หรือจัดอยู่ในพื้นที่ประสบปัญหาแล้งในระดับต่ำ

#### ● จังหวัดกระบี่

โดยสำนักงานป้องกันและบรรเทาสาธารณภัยจังหวัดกระบี่ รายงานไม่มีพื้นที่ประสบปัญหาภัยแล้งในระดับรุนแรง หรือจัดอยู่ในพื้นที่ประสบปัญหาแล้งในระดับต่ำ

#### ● จังหวัดพังงา

จากข้อมูลศูนย์ติดตามและแก้ไขปัญหาภัยพิบัติด้านการเกษตร จังหวัดพังงา 63 ไม่มีพื้นที่เสี่ยงภัยแล้งรุนแรง ในพื้นที่รับผิดชอบของโครงการชลประทานพังงา สามารถรับมือและบริหารจัดการน้ำให้เพียงพอต่อการใช้งานในพื้นที่ได้

#### ● จังหวัดภูเก็ต

- พื้นที่นอกเขตบริการประปา ประมาณร้อยละ 40 ของพื้นที่จังหวัด
- พื้นที่สูงหรือพื้นที่ปลายระบบท่อประปา เหตุจากน้ำดิบเหลือน้อย การประปาลดแรงดันในระบบจ่าย
- พื้นที่บริการน้ำประปา อปท. เหตุเพราะ แหล่งน้ำที่ใช้อยู่เดิมลดน้อยลงหรือหมด



## พื้นที่เสี่ยงอุทกภัย

### ▶ พื้นที่เสี่ยงอุทกภัยของสำนักงานชลประทานที่ 15

#### ● จังหวัดนครศรีธรรมราช

- พื้นที่ในเขตเทศบาลเมืองทุ่งสง อ.ทุ่งสง จ.นครศรีธรรมราช
- พื้นที่ในเขตเมือง อ.ฉวาง จ.นครศรีธรรมราช
- พื้นที่ในเขตเมือง อ.ทุ่งใหญ่ จ.นครศรีธรรมราช

#### ● จังหวัดสุราษฎร์ธานี

การเฝ้าระวังจุดเสี่ยงประสบภัยจากน้ำหลาก

1. พื้นที่ในเขตชุมชนริมตลิ่งแม่น้ำตาปี อำเภอพระแสง อำเภอเวียงสระ อำเภอพุนพิน อำเภอเคียนซา อำเภอบ้านนาเดิม อำเภอพุนพิน
2. พื้นที่เทศบาลอำเภอไชยา

การบริหารจัดการ (แผนเผชิญเหตุ)

1. เฝ้าระวังระดับน้ำท่าที่สถานี X.195 ตำบลบ้านโพธิ์ อำเภอฉวาง จังหวัดนครศรีธรรมราช หากระดับน้ำสูง +38.50ม.รทก

ให้ทำการแจ้งเตือนแก่ประชาชนในพื้นที่เขตชุมชน อำเภอพระแสง จังหวัดสุราษฎร์ธานี

2. เฝ้าระวังระดับน้ำท่าที่สถานี X.37A อำเภอพระแสง จังหวัดสุราษฎร์ธานี หากระดับน้ำ+10.00ม.รทก

ให้ทำการแจ้งเตือนประชาชนที่อาศัยในพื้นที่ลุ่มต่ำริมแม่น้ำตาปี อำเภอพระแสง อำเภอเวียงสระ จังหวัดสุราษฎร์ธานี

3. เฝ้าระวังระดับน้ำท่าที่สถานี X217 อำเภอเคียนซา หากระดับน้ำ+4.0ม.รทก

ให้ทำการแจ้งเตือนแก่ประชาชนที่อาศัยในพื้นที่ลุ่มต่ำริมแม่น้ำตาปี อ.บ้านนาสาร อ.บ้านนาเดิม และอ.เคียนซา จังหวัดสุราษฎร์ธานี

4. เฝ้าระวังระดับน้ำท่าที่สถานี X5C อำเภอพุนพิน หากระดับน้ำ+1.80ม.รทก

ให้ทำการแจ้งเตือนแก่ประชาชนที่อาศัยในพื้นที่ลุ่มต่ำริมแม่น้ำตาปี อำเภอพุนพิน จังหวัดสุราษฎร์ธานี



## พื้นที่เสี่ยงอุทกภัย

### ▶ พื้นที่เสี่ยงอุทกภัยของสำนักงานชลประทานที่ 15

#### ● จังหวัดกระบี่

สภาพการเกิดอุทกภัย แบ่งออกได้ 2 ลักษณะ

- 1.เกิดอุทกภัยในสถานการณ์ ฝนตกหนักต่อเนื่องทำให้เกิดน้ำป่าไหลหลากบริเวณเชิงเขา และน้ำท่วมเขตชุมชน เนื่องจากการระบายน้ำไม่ทัน เมื่อฝนหยุดตกสถานการณ์จะคลี่คลายและเข้าสู่สภาวะปกติ
- 2.การเกิดอุทกภัยในคลองธรรมชาติ เช่น คลองกระบี่ใหญ่ คลองสินปุน เนื่องจากสภาพบริเวณตอนล่างของคลองธรรมชาติ มีลักษณะเป็นที่ลุ่มต่ำ เมื่อปริมาณน้ำจากพื้นที่ตอนบนไหลลงมาทำให้เกิดการเอ่อล้นตลิ่งท่วมพื้นที่การเกษตร และบ้านเรือนราษฎร ซึ่งต้องใช้ เวลาในการระบายน้ำประมาณ 3-4 ชั่วโมง

#### ● จังหวัดพังงา

การเฝ้าระวังจุดเสี่ยงจากน้ำหลาก

- 1.พื้นที่ในเขตชุมชนริมตลิ่ง คลองตะกั่วป่า อำเภอกะปง อำเภอตลิ่งชัน
- 2.พื้นที่เขตเทศบาลอำเภอตลิ่งชัน

การบริหารจัดการ (แผนเผชิญเหตุ)

- 1.เฝ้าระวังระดับน้ำท่าที่สถานี X 188 A ตำบลรมณีย์ อำเภอกะปง จังหวัดพังงา หากระดับน้ำสูง + 16.98 ม.รทก
- 2.ให้ทำการแจ้งเตือนแก่ประชาชนในพื้นที่ชุมชนที่อาศัยริมตลิ่งคลองตะกั่วป่า อำเภอตลิ่งชัน จังหวัดพังงา



# ผู้ประสานงานด้านการบริหารจัดการน้ำ สำนักงานชลประทานที่ 15

รายชื่อ	ตำแหน่ง	เบอร์โทรศัพท์ติดต่อ
นายปริญญา สัคคะนายก	ผู้อำนวยการสำนักงานชลประทานที่ 15	084-700-5035
นายธงคม รัตนเสถียร	ผู้เชี่ยวชาญด้านวิศวกรรมชลประทานสำนักงานชลประทานที่ 15	081-738-7135 062-605-1630
นายสุวรรณ กอเจริญรัตน์	ผู้อำนวยการส่วนบริหารจัดการน้ำและบำรุงรักษา สำนักงานชลประทานที่ 15	084-874-6254
นายประวิทย์ เกียรติก้องแก้ว	หัวหน้าฝ่ายบริหารจัดการน้ำ ส่วนบริหารจัดการน้ำและบำรุงรักษา สำนักงานชลประทานที่ 15	081-891-1746
นายณัฐพงศ์ เกิดด้วงทอง	หัวหน้าฝ่ายประมวลวิเคราะห์สถานการณ์น้ำ ส่วนบริหารจัดการน้ำและบำรุงรักษา สำนักงานชลประทานที่ 15	086-603-8416



# การบริหารจัดการน้ำ จังหวัดนครศรีธรรมราช

ข้อมูลวันที่ 4 มีนาคม 2564

ปริมาณฝนเฉลี่ย

2,440.70 มม.

ปริมาณน้ำท่าเฉลี่ย

718.93 ล้าน ลบ.ม.

## แหล่งเก็บกักน้ำ

ในเขตชลประทาน	จำนวน (แห่ง)	น้ำใช้การ ล้าน ลบ.ม.	% ใช้การ
ขนาดใหญ่	-	-	-
ขนาดกลาง	4	150.16	126
ขนาดเล็ก	4	0.55	68
แหล่งน้ำอื่นๆ	9	75.348	58
รวม	17	226.00	

แหล่งน้ำต้นทุน ในเขตชลประทาน

226.00 ล้าน ลบ.ม.

ความต้องการดูแล (ล้าน ลบ.ม.)

อุปโภค - บริโภค 14.85

นิเวศและอื่นๆ 121.79

เกษตร 151.53

อุตสาหกรรม 0.00

แผนการจัดสรรน้ำ 250.905 ล้าน ลบ.ม.

ผลการจัดสรรน้ำ 55.44 ล้าน ลบ.ม.

## นอกเขตชลประทาน

■ แหล่งน้ำสาธารณะ/อื่นๆ

มีปริมาณน้ำ 16.07 ล้าน ลบ.ม.

■ จำนวนบ่อจืด จำนวน 767 บ่อ

มีปริมาณน้ำ 0.4876 ล้าน ลบ.ม.

■ บ่อบาดาล จำนวน 263 บ่อ

มีปริมาณน้ำ 3.952 ล้าน ลบ.ม.

แหล่งน้ำต้นทุน นอกเขตชลประทาน

20.50 ล้าน ลบ.ม.

ความต้องการดูแล (ล้าน ลบ.ม.)

อุปโภค - บริโภค 25.94

นิเวศและอื่นๆ 114.81

เกษตร 21.5

อุตสาหกรรม 2.8

แผนการจัดสรรน้ำ 163.05 ล้าน ลบ.ม.

ผลการจัดสรรน้ำ 113.07 ล้าน ลบ.ม.



พื้นที่การเกษตร รวม 2,896,122 ไร่

ในเขตชลประทาน 759,296 ไร่

นอกเขตชลประทาน 2,136,826 ไร่

แผนเพาะปลูกข้าวฤดูแล้ง 92,821 ไร่

แผนเพาะปลูกข้าวฤดูแล้ง 8,186 ไร่

เพาะปลูกไปแล้ว ไม่มี

เพาะปลูกไปแล้ว ไม่มี

พื้นที่เสียหาย ไม่มี

พื้นที่เสียหาย ไม่มี

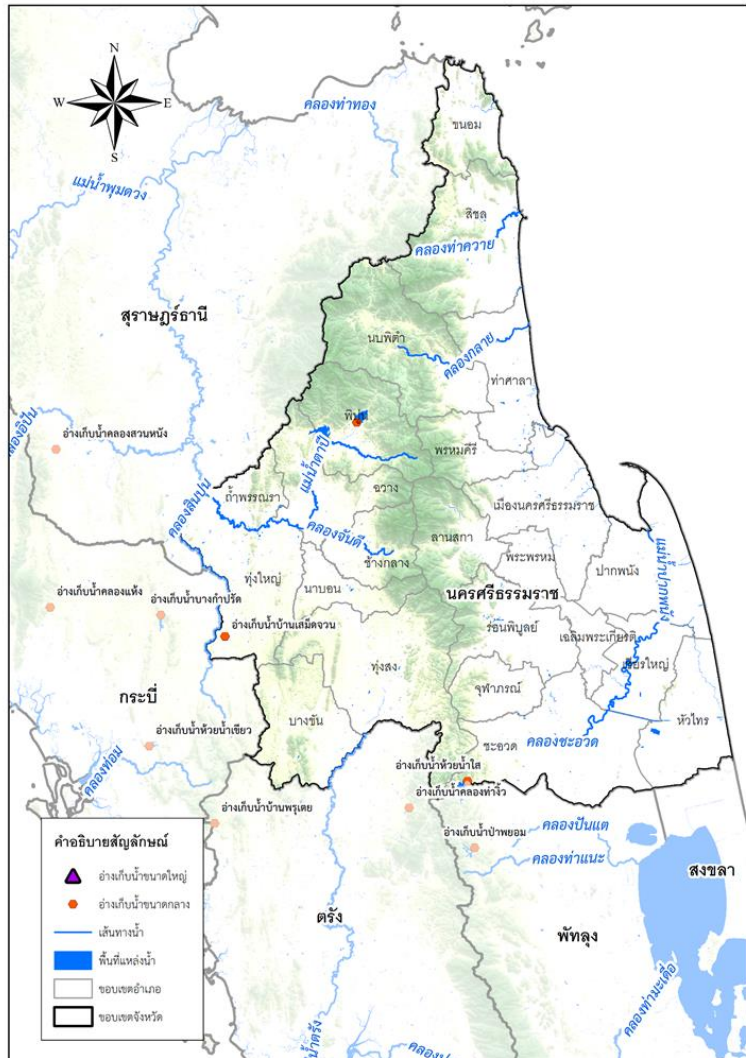


แผน-ผลการพัฒนาแหล่งน้ำ (โครงการชลประทานขนาดใหญ่และขนาดกลาง)

ดำเนินการแล้ว ➔ จำนวน 20 แห่ง ความจุ 212 ล้าน ลบ.ม. พื้นที่ 771,410 ไร่

อยู่ระหว่างดำเนินการ ➔ จำนวน 6 แห่ง ความจุ 0.90 ล้าน ลบ.ม. พื้นที่ 1,700 ไร่

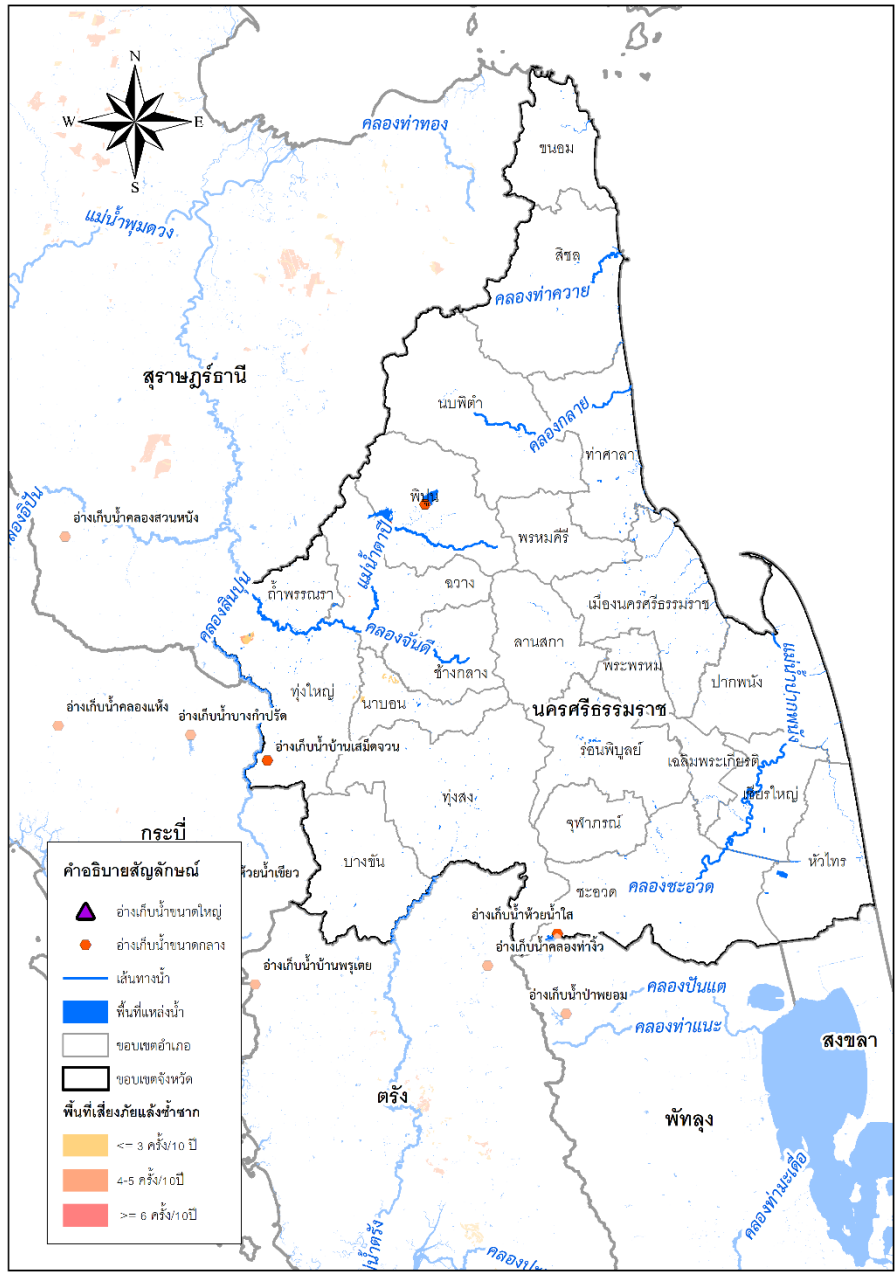
แผนปี 2565 ➔ จำนวน 10 แห่ง ความจุ ล้าน ลบ.ม. พื้นที่ 7,340 ไร่







# การบริหารจัดการน้ำ จังหวัดนครศรีธรรมราช



## พื้นที่เสี่ยงภัยแล้งซ้ำซาก



	ในเขต	นอกเขต	รวม	
พื้นที่เสี่ยงภัยแล้งน้อย	-	3,117	3,117	ไร่
พื้นที่เสี่ยงภัยแล้งปานกลาง	-	659	659	ไร่
พื้นที่เสี่ยงภัยแล้งมาก	-	-	-	ไร่



### พื้นที่เสี่ยงน้ำแล้งด้านอุปโภคบริโภคในเขตชลประทาน

ได้แก่ กปภ.สาขานครศรีธรรมราช (ม.นครศรีธรรมราช) และ สาขานครศรีธรรมราช (น.ร่อนพิบูลย์) จังหวัดสุราษฎร์ธานี ทั้งนี้ ขป. และ กปภ. ได้วางแผนเตรียมมาตรการรองรับแล้ว

### ปัจจุบันยังไม่มีพื้นที่ประสบภัยแล้ง



### มาตรการเตรียมความพร้อมและแนวทางการช่วยเหลือ

- ติดตาม วิเคราะห์ แนวโน้มสถานการณ์
- เตรียมความพร้อมเครื่องจักร เครื่องมือ ไว้ให้ความช่วยเหลือ
  - เครื่องสูบน้ำ 5 เครื่อง
  - รถบรรทุกน้ำ 11 คัน



### แผนการจ้างแรงงานเกษตรจำนวน 299 รายการ

	วงเงินการจ้าง	วงเงินการจ้าง
แผน	87,684,361.76 บาท	0 บาท
	จำนวน	จำนวน
	2,295 คน	0 คน
ผล		



# การบริหารจัดการน้ำ จังหวัดนครศรีธรรมราช

## พื้นที่เสี่ยงภัยแล้ง

ในเขตชลประทาน จำนวน 9 อำเภอ 44 ตำบล รวมพื้นที่ 44,443 ไร่ ประกอบด้วย

- อำเภอพิปูน ได้แก่ ตำบลควนกลาง 3,125 ไร่ ตำบลกะทูน 2,700 ไร่ ตำบลเขาพระ 936 ไร่ ตำบล พิปูน 1,238 ไร่ ตำบลยางค้อม 1,764 ไร่ (พื้นที่การเกษตร)
- อำเภอร่อนพิบูลย์ ได้แก่ ตำบลเสาธง 365 ไร่ ตำบลควนพัง 713 ไร่ ตำบลควนชุม 446 ไร่ ตำบลควนเกย 172 ไร่ ตำบลหินตก 1,929 ไร่ ตำบลร่อนพิบูลย์ 2,416 ไร่ (พื้นที่การเกษตร)
- อำเภอช้างกลาง ได้แก่ ตำบลช้างกลาง 1,285 ไร่ ตำบลหลักช้าง 89 ไร่ ตำบลสวนขัน 185 ไร่
- อำเภอฉวาง ได้แก่ ตำบลไม้เรียง 151 ไร่ ตำบลนาแว 63 ไร่ ตำบลจันดี 32 ไร่ ตำบลฉวาง 40 ไร่ ตำบลกะเปียด 98 ไร่ ตำบลไสหรี 38 ไร่ ตำบลห้วยปรก 167 ไร่ ตำบลนากะชะ 30 ไร่ ตำบลนาเขลียง 111 ไร่ ตำบลละอาย 346 ไร่ (พื้นที่การเกษตร)
- อำเภอพรหมคีรี ตำบลทอนหงส์ 3,848 ไร่ ตำบลพรหมโลก 3,146 ไร่ ตำบลบ้านเกาะ 1,682 ไร่ ตำบลอินคีรี 609 ไร่ ตำบลนาเรียง 1,192 ไร่
- อำเภอบางขัน ตำบลบางขัน 2,762 ไร่ ตำบลบ้านนิคม 6,506 ไร่ ตำบลบ้านลำนาว 2,415 ไร่ ตำบลวังหิน 1,754 ไร่
- อำเภอถ้ำพรรณรา ตำบลถ้ำพรรณรา 119 ไร่ ตำบลตุสิต 140 ไร่ ตำบลคลองเส 99 ไร่
- อำเภอขนอม ตำบลควนทอง 970 ไร่ ตำบลขนอม 360 ไร่ ตำบลท้องเนียน 262 ไร่
- อำเภอทุ่งสง ตำบลชะมาย 10 ไร่ ตำบลควนกรด 20 ไร่ ตำบลหนองหงส์ 30 ไร่ ตำบลถ้ำใหญ่ 40 ไร่ ตำบลนาไม้ไผ่ 40 ไร่

## พื้นที่เสี่ยงอุทกภัย

- พื้นที่ในเขตเทศบาลเมืองทุ่งสง อ.ทุ่งสง จ.นครศรีธรรมราช
- พื้นที่ในเขตเมือง อ.ฉวาง จ.นครศรีธรรมราช
- พื้นที่ในเขตเมือง อ.ทุ่งใหญ่ จ.นครศรีธรรมราช

โดยมีความเสี่ยงระดับปานกลาง



# ผู้ประสานงานด้านการบริหารจัดการน้ำ จังหวัดนครศรีธรรมราช

รายชื่อ	ตำแหน่ง	เบอร์โทรติดต่อ
นายพิทักษ์พงษ์ ตี๋แก้ว	ผู้อำนวยการโครงการชลประทานนครศรีธรรมราช	08-1556-6844
นายสิทธิพงษ์ ศรีอรรคพรหม	หัวหน้าฝ่ายจัดสรรน้ำและปรับปรุงระบบชลประทาน โครงการชลประทานนครศรีธรรมราช	08-7630-2678



# การบริหารจัดการน้ำ จังหวัดสุราษฎร์ธานี

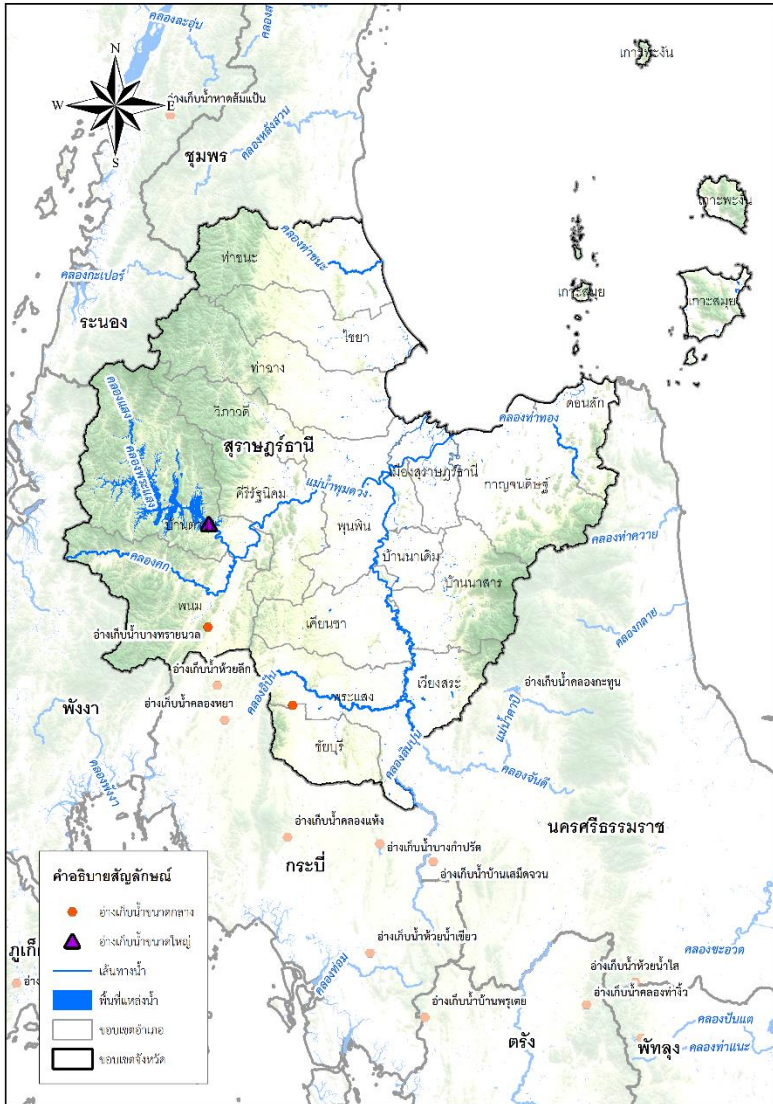
ข้อมูลวันที่ 4 มีนาคม 2564



ปริมาณฝนเฉลี่ย  
2,050.0 มม.



ปริมาณน้ำท่าเฉลี่ย  
15,401 ล้าน ลบ.ม.



## แหล่งเก็บกักน้ำ

ในเขตชลประทาน	จำนวน (แห่ง)	น้ำใช้การ ล้าน ลบ.ม.	% ใช้การ
ขนาดใหญ่	1	2,225.19	52
ขนาดกลาง	2	2.52	75
ขนาดเล็ก	27	4.17	-
แหล่งน้ำอื่นๆ	-	26.40	-
รวม	48	2258.28	-

## นอกเขตชลประทาน

- แหล่งน้ำสาธารณะ/อื่นๆ มีปริมาณน้ำ 110.15 ล้าน ลบ.ม.
- จำนวนบ่อจืด จำนวน 26,034 บ่อ มีปริมาณน้ำ 22,961 ล้าน ลบ.ม.
- บ่อบาดาล จำนวน 1,826 บ่อ มีปริมาณน้ำ 2.80 ล้าน ลบ.ม.



พื้นที่การเกษตร รวม 3,673,561 ไร่

ในเขตชลประทาน 118,654 ไร่

แผนเพาะปลูกข้าวฤดูแล้ง 3,020 ไร่

เพาะปลูกไปแล้ว 3,020 ไร่

พื้นที่เสียหาย ไม่มี



แผน-ผลการพัฒนาแหล่งน้ำ (โครงการชลประทานขนาดใหญ่และขนาดกลาง)

ดำเนินการแล้ว ➔ จำนวน 10 แห่ง ความจุ 5,643.50 ล้าน ลบ.ม. พื้นที่ 118,654 ไร่

อยู่ระหว่างดำเนินการ ➔ จำนวน 6 แห่ง ความจุ 0.90 ล้าน ลบ.ม. พื้นที่ 1,700 ไร่

แผนปี 2565 ➔ จำนวน 10 แห่ง ความจุ ล้าน ลบ.ม. พื้นที่ 7,340 ไร่

## แหล่งน้ำต้นทุน ในเขตชลประทาน

2,258.28 ล้าน ลบ.ม.

ความต้องการดูแล (ล้าน ลบ.ม.)

อุปโภค - บริโภค 0.05  
 นิเวศและอื่นๆ 416.57  
 เกษตร 5.98  
 อุตสาหกรรม 0.00

แผนการจัดสรรน้ำ 1,393.6 ล้าน ลบ.ม.

ผลการจัดสรรน้ำ 422.65 ล้าน ลบ.ม.

## แหล่งน้ำต้นทุน นอกเขตชลประทาน

112.95 ล้าน ลบ.ม.

ความต้องการดูแล (ล้าน ลบ.ม.)

อุปโภค - บริโภค 4.45  
 นิเวศและอื่นๆ 35.47  
 เกษตร 0.05  
 อุตสาหกรรม 3.11

แผนการจัดสรรน้ำ 135.08 ล้าน ลบ.ม.

ผลการจัดสรรน้ำ 43.08 ล้าน ลบ.ม.

ในเขตชลประทาน 118,654 ไร่ + นอกเขตชลประทาน 3,554,907 ไร่

แผนเพาะปลูกข้าวฤดูแล้ง 1,054 ไร่

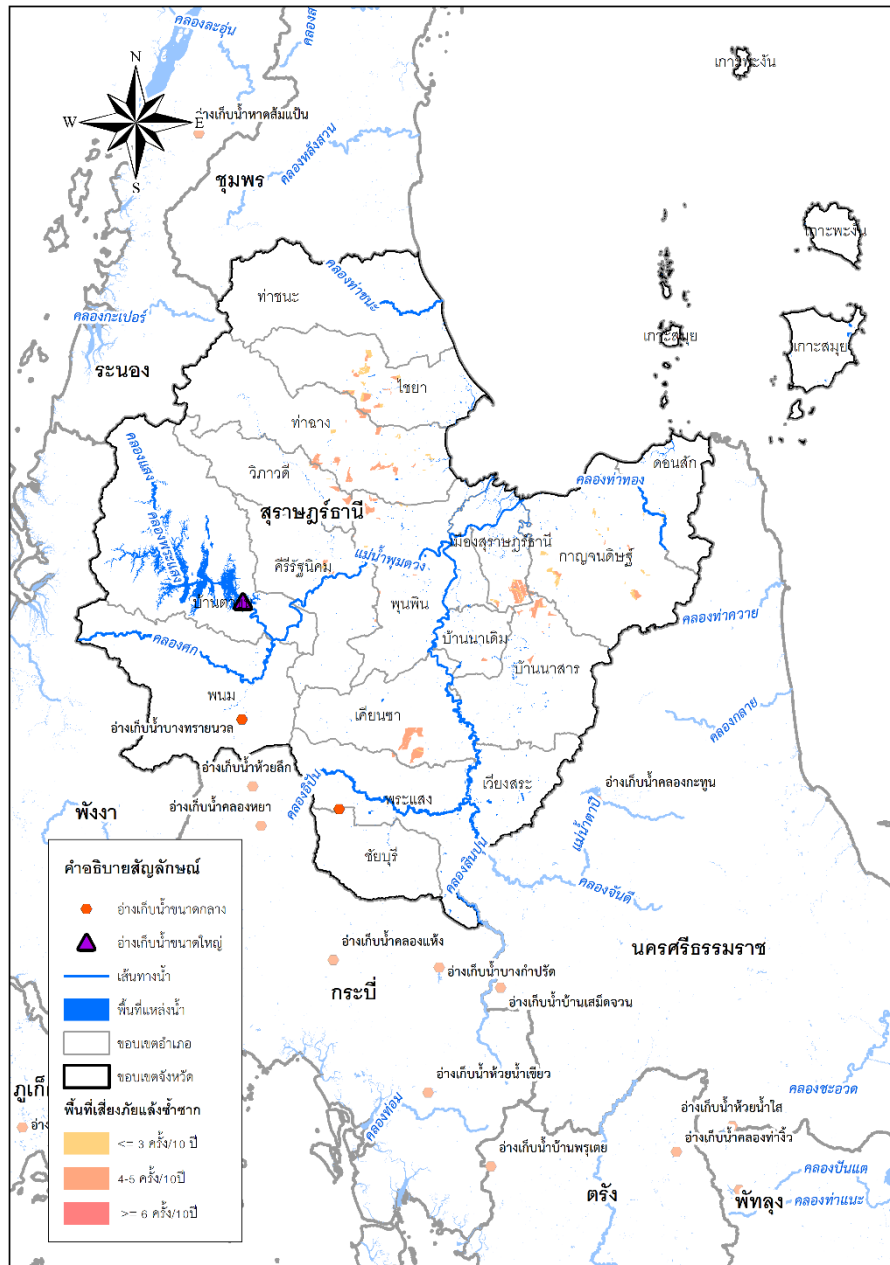
เพาะปลูกไปแล้ว 170 ไร่

พื้นที่เสียหาย ไม่มี





# การบริหารจัดการน้ำ จังหวัดสุราษฎร์ธานี



## พื้นที่เสี่ยงภัยแล้งซ้ำซาก



	ในเขต	นอกเขต	รวม
พื้นที่เสี่ยงภัยแล้งน้อย	0	22,979	22,979
พื้นที่เสี่ยงภัยแล้งปานกลาง	0	89,607	89,607
พื้นที่เสี่ยงภัยแล้งมาก	0	0	-



### พื้นที่เสี่ยงน้ำแล้งด้านอุปโภคบริโภคในเขตชลประทาน

ได้แก่ กปภ. บ้านนาสาร (ม.บ้านนาสาร) และแกพอพะงัน (ม.แกพอพะงัน) จังหวัดสุราษฎร์ธานี  
ทั้งนี้ ขป. และ กปภ. ได้วางแผนเตรียมมาตรการรองรับแล้ว

### ปัจจุบันยังไม่มีพื้นที่ประสบภัยแล้ง



### มาตรการเตรียมความพร้อมและแนวทางการช่วยเหลือ

- ติดตาม วิเคราะห์ แนวโน้มสถานการณ์
- เตรียมความพร้อมเครื่องจักร เครื่องมือ ไว้ให้ความช่วยเหลือ
  - เครื่องสูบน้ำ 1 เครื่อง
  - รถบรรทุกน้ำ 1 คัน

### แผนการจ้างแรงงานเกษตรจำนวน 18 รายการ



	วงเงินการจ้าง	วงเงินการจ้าง
แผน	8,184,000 บาท	0 บาท
จำนวน	110 คน	0 คน
ผล		
จำนวน		
จำนวน		



# การบริหารจัดการน้ำ จังหวัดสุราษฎร์ธานี

## พื้นที่เสี่ยงภัยแล้ง

- ▶ พื้นที่ภัยแล้งของจังหวัดสุราษฎร์ธานี โดยสำนักงานป้องกันและบรรเทาสาธารณภัยจังหวัดสุราษฎร์ธานี รายงานไม่มีพื้นที่ประสบปัญหาภัยแล้งในระดับรุนแรง หรือจัดอยู่ในพื้นที่ประสบปัญหาแล้งในระดับต่ำ

## พื้นที่เสี่ยงอุทกภัย

- ▶ **การเฝ้าระวังจุดเสี่ยงประสบภัยจากน้ำหลาก**
  1. พื้นที่ในเขตชุมชนริมตลิ่งแม่น้ำตาปี อำเภอพระแสง อำเภอเวียงสระ อำเภอพุนพิน อำเภอเคียนซา อำเภอบ้านนาเดิม อำเภอพุนพิน
  2. พื้นที่เทศบาลอำเภอไชยา
- ▶ **การบริหารจัดการ (แผนเผชิญเหตุ)**
  1. เฝ้าระวังระดับน้ำท่าที่สถานี X.195 ตำบลบ้านโพธิ์ อำเภอฉวาง จังหวัดนครศรีธรรมราช หากระดับน้ำสูง +38.50ม.รทก ให้ทำการแจ้งเตือนแก่ประชาชนในพื้นที่เขตชุมชน อำเภอพระแสง จังหวัดสุราษฎร์ธานี
  2. เฝ้าระวังระดับน้ำท่าที่สถานี X.37A อำเภอพระแสง จังหวัดสุราษฎร์ธานี หากระดับน้ำ+10.00ม.รทก ให้ทำการแจ้งเตือนประชาชนที่อาศัยในพื้นที่ลุ่มต่ำริมแม่น้ำตาปี อำเภอพระแสง อำเภอเวียงสระ จังหวัดสุราษฎร์ธานี
  3. เฝ้าระวังระดับน้ำท่าที่สถานี X217 อำเภอเคียนซา หากระดับน้ำ+4.0ม.รทก ให้ทำการแจ้งเตือนแก่ประชาชนที่อาศัยในพื้นที่ลุ่มต่ำริมแม่น้ำตาปี อำเภอบ้านนาสาร อำเภอบ้านนาเดิม และอำเภอเคียนซา จังหวัดสุราษฎร์ธานี
  4. เฝ้าระวังระดับน้ำท่าที่สถานี X5C อำเภอพุนพิน หากระดับน้ำ+1.80ม.รทก ให้ทำการแจ้งเตือนแก่ประชาชนที่อาศัยในพื้นที่ลุ่มต่ำริมแม่น้ำตาปี อำเภอพุนพิน จังหวัดสุราษฎร์ธานี



# ผู้ประสานงานด้านการบริหารจัดการน้ำ จังหวัดสุราษฎร์ธานี

รายชื่อ	ตำแหน่ง	เบอร์โทรติดต่อ
นายสมสวัสดิ์ ฉายสินสอน	ผู้อำนวยการโครงการชลประทานสุราษฎร์ธานี	0-7729-7716 08-1738-2953
นายมงกุฎ เศรษฐเอกพันธ์	หัวหน้าฝ่ายจัดสรรน้ำและปรับปรุงระบบชลประทาน โครงการชลประทานสุราษฎร์ธานี	0-7729-7716 08-1188-7667



# การบริหารจัดการน้ำ จังหวัดกระบี่

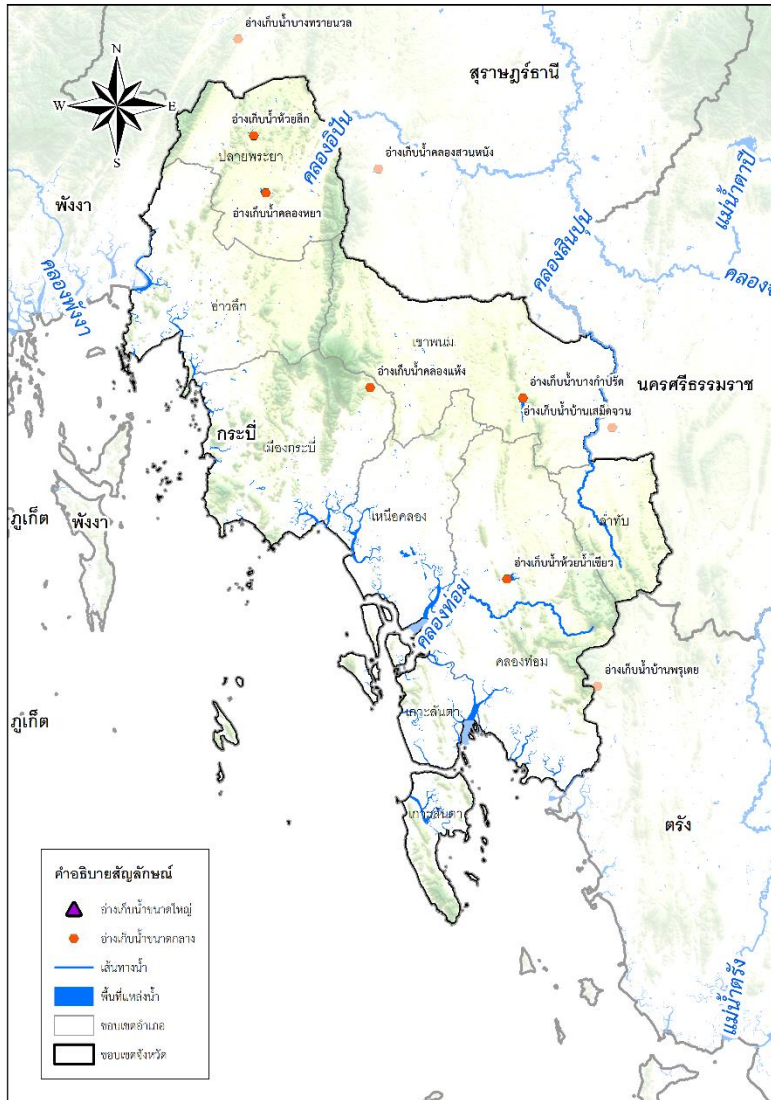
ข้อมูลวันที่ 4 มีนาคม 2564



ปริมาณฝนเฉลี่ย  
2,132.7 มม.



ปริมาณน้ำท่าเฉลี่ย  
2,976.48 ล้าน ลบ.ม.



## แหล่งเก็บกักน้ำ

ในเขตชลประทาน	จำนวน (แห่ง)	น้ำใช้การ ล้าน ลบ.ม.	% ใช้การ
ขนาดใหญ่	-	-	-
ขนาดกลาง	5	33.15	79.98
ขนาดเล็ก	-	-	-
แหล่งน้ำอื่นๆ	-	-	-
รวม	5	33.15	79.98

## แหล่งน้ำต้นทุน ในเขตชลประทาน

33.15 ล้าน ลบ.ม.

ความต้องการดูแล (ล้าน ลบ.ม.)

อุปโภค - บริโภค	2.18
นิเวศและอื่นๆ	3.55
เกษตร	39.46
อุตสาหกรรม	0.08

แผนการจัดการน้ำ  
45.27 ล้าน ลบ.ม.

ผลการจัดการน้ำ  
41.516 ล้าน ลบ.ม.

## นอกเขตชลประทาน

■ แหล่งน้ำสาธารณะ/อื่นๆ

มีปริมาณน้ำ - ล้าน ลบ.ม.

■ จำนวนบ่อจืด จำนวน 1,212 บ่อ

มีปริมาณน้ำ 0.92 ล้าน ลบ.ม.

■ บ่อบาดาล จำนวน 692 บ่อ

มีปริมาณน้ำ 1.75 ล้าน ลบ.ม.

## แหล่งน้ำต้นทุน นอกเขตชลประทาน

247.93 ล้าน ลบ.ม.

ความต้องการดูแล (ล้าน ลบ.ม.)

อุปโภค - บริโภค	7.76
นิเวศและอื่นๆ	23.14
เกษตร	1.88
อุตสาหกรรม	0.80

แผนการจัดการน้ำ  
33.59 ล้าน ลบ.ม.

ผลการจัดการน้ำ  
- ล้าน ลบ.ม.



พื้นที่การเกษตร รวม 1,841,322 ไร่

ในเขตชลประทาน 45,167 ไร่

นอกเขตชลประทาน 1,796,155 ไร่

แผนเพาะปลูกข้าวฤดูแล้ง 20 ไร่

แผนเพาะปลูกข้าวฤดูแล้ง ไม่มี

เพาะปลูกไปแล้ว 70 ไร่

เพาะปลูกไปแล้ว ไม่มี

พื้นที่เสียหาย ไม่มี

พื้นที่เสียหาย ไม่มี



แผน-ผลการพัฒนาแหล่งน้ำ (โครงการชลประทานขนาดใหญ่และขนาดกลาง)

ดำเนินการแล้ว ➔ จำนวน 9 แห่ง ความจุ 41.5 ล้าน ลบ.ม. พื้นที่ 49,467 ไร่

อยู่ระหว่างดำเนินการ ➔ จำนวน 4 แห่ง ความจุ 0.125 ล้าน ลบ.ม. พื้นที่ 2,600 ไร่

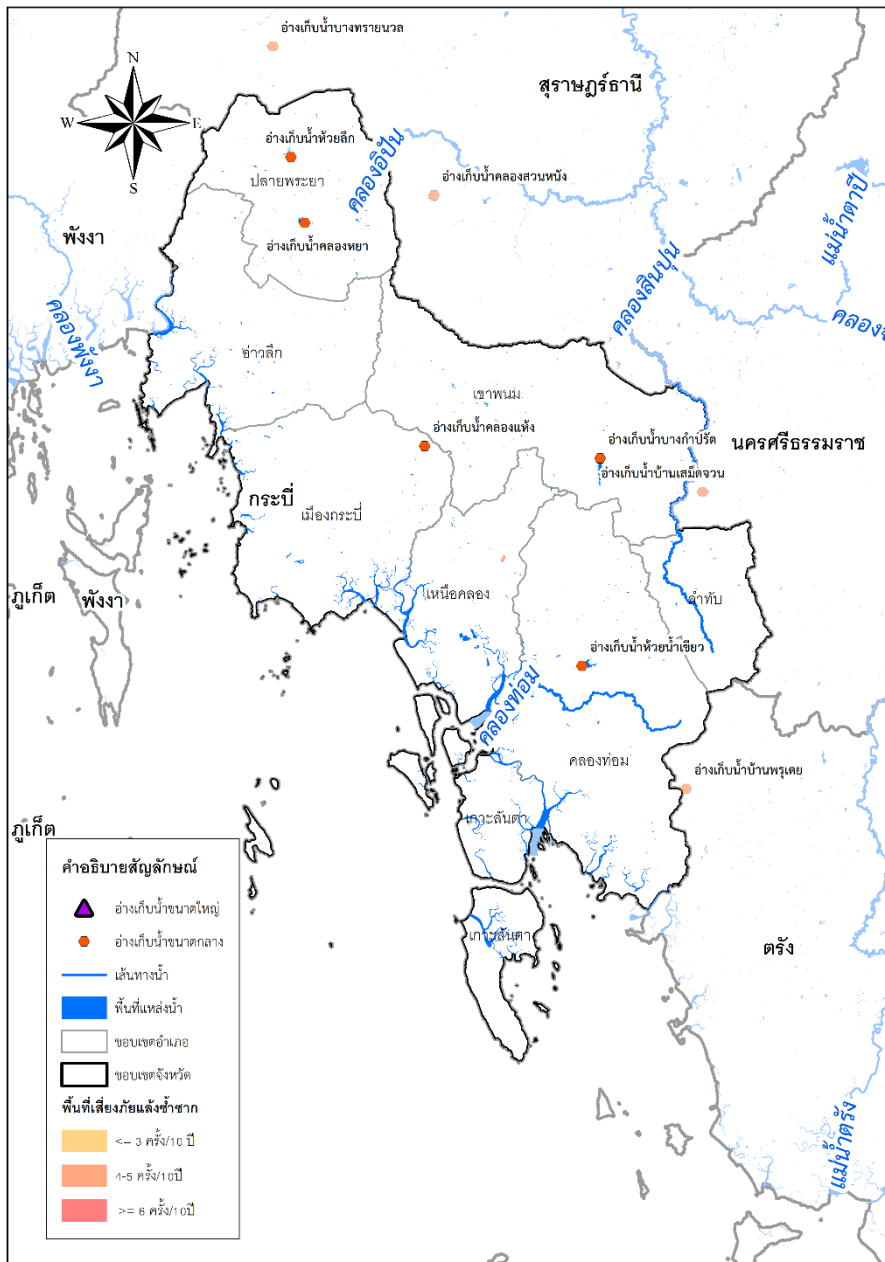
แผนปี 2565 ➔ จำนวน 0 แห่ง ความจุ 0 ล้าน ลบ.ม. พื้นที่ 0 ไร่





# การบริหารจัดการน้ำ จังหวัด กระบี่

ข้อมูลวันที่ 4 มีนาคม 2564



## พื้นที่เสี่ยงภัยแล้งซ้ำซาก



	ในเขต	นอกเขต	รวม	
พื้นที่เสี่ยงภัยแล้งน้อย	-	-	-	ไร่
พื้นที่เสี่ยงภัยแล้งปานกลาง	-	238	238	ไร่
พื้นที่เสี่ยงภัยแล้งมาก	-	-	-	ไร่



## พื้นที่เสี่ยงน้ำแล้งด้านอุปโภคบริโภคในเขตชลประทาน

ได้แก่ กปภ.กระบี่ (ม.กระบี่) และกระบี่ (น.หนองทะเล) จังหวัดกระบี่ ทั้งนี้ ขป. และ กปภ. ได้วางแผนเตรียมมาตรการรองรับแล้ว

## ปัจจุบันยังไม่มีพื้นที่ประสบภัยแล้ง



## มาตรการเตรียมความพร้อมและแนวทางการช่วยเหลือ

- ติดตาม วิเคราะห์ แนวโน้มสถานการณ์
- เตรียมความพร้อมเครื่องจักร เครื่องมือ ไว้ให้ความช่วยเหลือ
  - เครื่องสูบน้ำ - เครื่อง
  - รถบรรทุกน้ำ - คัน

## แผนการจ้างแรงงานเกษตรจำนวน 12 รายการ

	วงเงินการจ้าง	วงเงินการจ้าง
แผน	6,861,723.6 บาท	0 บาท
	จำนวน	จำนวน
	148 คน	0 คน
ผล		



# การบริหารจัดการน้ำ จังหวัดกระบี่

## พื้นที่เสี่ยงปัญหาภัยแล้ง

- ▶ พื้นที่ภัยแล้งของจังหวัดกระบี่ โดยสำนักงานป้องกันและบรรเทาสาธารณภัยจังหวัดกระบี่ รายงานไม่มีพื้นที่ประสบปัญหาภัยแล้งในระดับรุนแรง หรือจัดอยู่ในพื้นที่ประสบปัญหาแล้งในระดับต่ำ

## พื้นที่เสี่ยงอุทกภัย

- ▶ สภาพการเกิดอุทกภัย แบ่งออกได้ 2 ลักษณะ
  - เกิดอุทกภัย ในสถานการณ์ ฝนตกหนักต่อเนื่องทำให้เกิดน้ำป่าไหลหลากบริเวณเชิงเขา และน้ำท่วมเขตชุมชน เนื่องจากการระบายน้ำไม่ทัน เมื่อฝนหยุดตกสถานการณ์จะคลี่คลายและเข้าสู่สภาวะปกติ
  - การเกิดอุทกภัยในคลองธรรมชาติ เช่น คลองกระบี่ใหญ่ คลองสินปุน เนื่องจากสภาพบริเวณตอนล่างของคลองธรรมชาติ มีลักษณะเป็นที่ลุ่มต่ำ เมื่อปริมาณน้ำจากพื้นที่ตอนบนไหลลงมาทำให้เกิดการเอ่อล้นตลิ่งท่วมพื้นที่การเกษตร และบ้านเรือนราษฎร ซึ่งต้องใช้เวลาดำเนินการระบายน้ำประมาณ 3-4 ชั่วโมง

โดยมีความเสี่ยงระดับ ต่ำ



# ผู้ประสานงานด้านการบริหารจัดการน้ำ จังหวัดกระบี่

รายชื่อ	ตำแหน่ง	เบอร์โทรติดต่อ
นายวีระ เฟื่องทอง	ผู้อำนวยการโครงการชลประทานกระบี่	0-7561-1952 08-6682-2299
นายธีร์ธวัช ทองบริบูรณ์	หัวหน้าฝ่ายจัดสรรน้ำและปรับปรุงระบบชลประทานกระบี่	0-7561-2880 08-6691-3399



# การบริหารจัดการน้ำ จังหวัดพังงา

ข้อมูลวันที่ 4 มีนาคม 2564

ปริมาณฝนเฉลี่ย  
3,869.2 มม.

ปริมาณน้ำท่าเฉลี่ย  
4,750.41 ล้าน ลบ.ม.

## แหล่งเก็บกักน้ำ

ในเขตชลประทาน	จำนวน (แห่ง)	น้ำใช้การ ล้าน ลบ.ม.	% ใช้การ
ขนาดใหญ่	-	-	-
ขนาดกลาง	-	-	-
ขนาดเล็ก	-	-	-
แหล่งน้ำอื่นๆ (ฝาย)	15	0.53	-
รวม	-	0.53	-

## นอกเขตชลประทาน

- แหล่งน้ำสาธารณะ/อื่นๆ มีปริมาณน้ำ 20.97 ล้าน ลบ.ม.
- จำนวนบ่อจืด จำนวน 338 บ่อ มีปริมาณน้ำ 0.21 ล้าน ลบ.ม.
- บ่อบาดาล จำนวน 586 บ่อ มีปริมาณน้ำ 0.91 ล้าน ลบ.ม.

## แหล่งน้ำต้นทุน ในเขตชลประทาน

0.53 ล้าน ลบ.ม.

ความต้องการดูแล (ล้าน ลบ.ม.)

- อุปโภค - บริโภค -
- นิเวศและอื่นๆ -
- เกษตร -
- อุตสาหกรรม -

แผนการจัดสรรน้ำ  
0.53 ล้าน ลบ.ม.

ผลการจัดสรรน้ำ  
- ล้าน ลบ.ม.

## แหล่งน้ำต้นทุน นอกเขตชลประทาน

22.09 ล้าน ลบ.ม.

ความต้องการดูแล (ล้าน ลบ.ม.)

- อุปโภค - บริโภค 4.55
- นิเวศและอื่นๆ 22.91
- เกษตร 6.37
- อุตสาหกรรม 0.23

แผนการจัดสรรน้ำ  
34.06 ล้าน ลบ.ม.

ผลการจัดสรรน้ำ  
23.33 ล้าน ลบ.ม.

พื้นที่การเกษตร รวม 1,129,246 ไร่

ในเขตชลประทาน 31,057 ไร่

นอกเขตชลประทาน 1,098,189 ไร่

แผนเพาะปลูกข้าวฤดูแล้ง ไม่มี

แผนเพาะปลูกข้าวฤดูแล้ง 1,013 ไร่

เพาะปลูกไปแล้ว ไม่มี

เพาะปลูกไปแล้ว ไม่มี

พื้นที่เสียหาย ไม่มี

พื้นที่เสียหาย ไม่มี

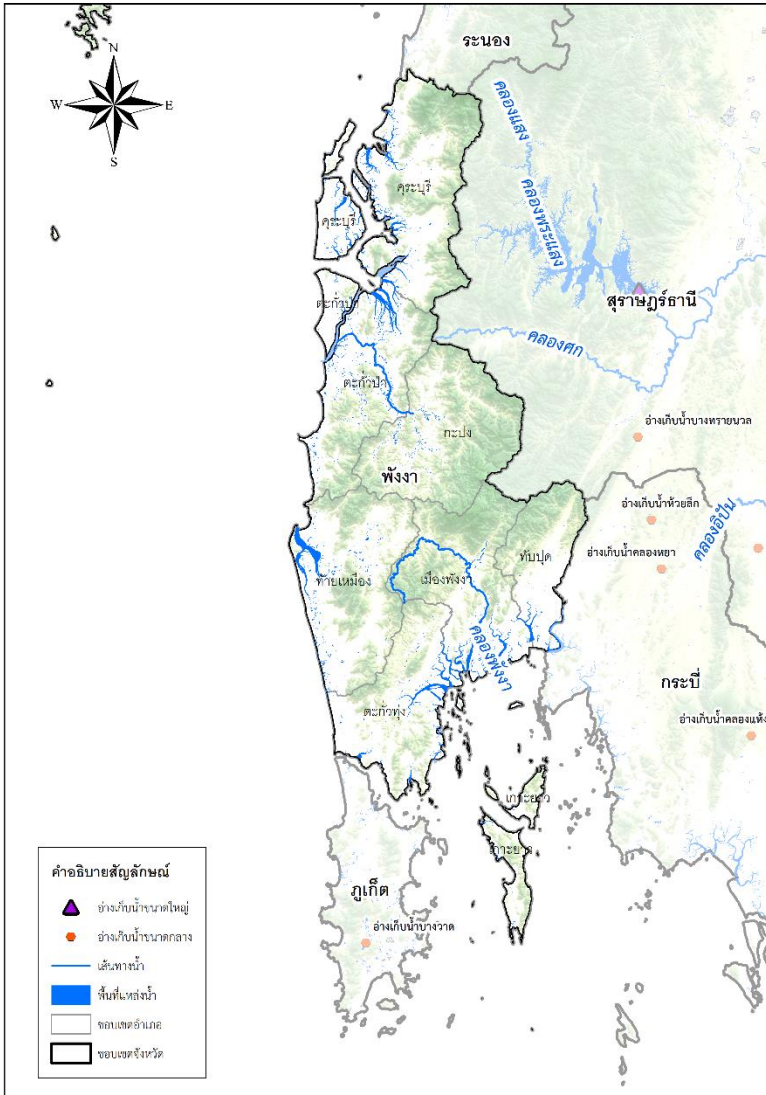


แผน-ผลการพัฒนาแหล่งน้ำ (โครงการชลประทานขนาดใหญ่และขนาดกลาง)

ดำเนินการแล้ว ➔ จำนวน 5 แห่ง ความจุ - ล้าน ลบ.ม. พื้นที่ 31,057 ไร่

อยู่ระหว่างดำเนินการ ➔ จำนวน 6 แห่ง ความจุ 0.04 ล้าน ลบ.ม. พื้นที่ 2,103 ไร่

แผนปี 2565 ➔ จำนวน 3 แห่ง ความจุ - ล้าน ลบ.ม. พื้นที่ - ไร่

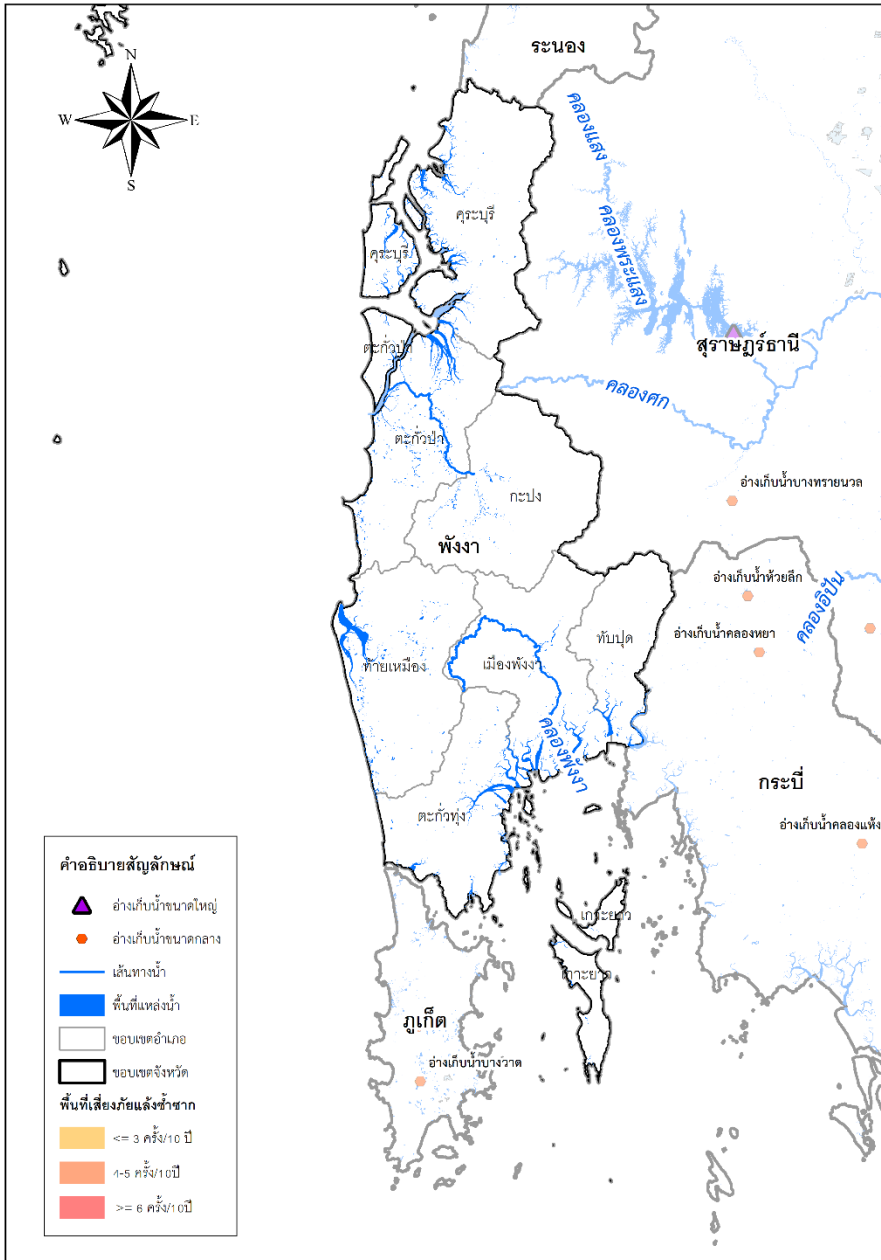






# การบริหารจัดการน้ำ จังหวัดพังงา

ข้อมูลวันที่ 4 มีนาคม 2564



## พื้นที่เสี่ยงภัยแล้งซ้ำซาก



	ในเขต	นอกเขต	รวม	
พื้นที่เสี่ยงภัยแล้งน้อย	-	-	-	ไร่
พื้นที่เสี่ยงภัยแล้งปานกลาง	-	-	-	ไร่
พื้นที่เสี่ยงภัยแล้งมาก	-	-	-	ไร่



พื้นที่เสี่ยงน้ำแล้งด้านอุปโภคบริโภคในเขตชลประทาน (โดยการวิเคราะห์ร่วมกับสำนักงานทรัพยากรน้ำแห่งชาติ)

ได้แก่ -

พื้นที่ที่ประสบภัยแล้งอยู่นอกเขตชลประทาน แต่ทางโครงการชลประทานพังงาให้การสนับสนุนเรื่องเครื่องจักร รถบรรทุกน้ำ

ปัจจุบันยังไม่มีพื้นที่ประสบภัยแล้ง ✓



มาตรการเตรียมความพร้อมและแนวทางการช่วยเหลือ

- ติดตาม วิเคราะห์ แนวโน้มสถานการณ์
- เตรียมความพร้อมเครื่องจักร เครื่องมือ ไว้ให้ความช่วยเหลือ
  - เครื่องสูบน้ำ 4 เครื่อง
  - รถบรรทุกน้ำ 1 คัน



แผนการจ้างแรงงานเกษตรจำนวน 13 รายการ

	วงเงินการจ้าง	วงเงินการจ้าง
แผน	5,730,000 บาท	0 บาท
	จำนวน	จำนวน
	177 คน	0 คน
ผล		



# การบริหารจัดการน้ำ จังหวัดพังงา

## พื้นที่เสี่ยงภัยภัยแล้ง

พื้นที่เสี่ยงภัยแล้ง จากข้อมูลศูนย์ติดตามและแก้ไขภัยพิบัติด้านการเกษตร จังหวัดพังงา 63 ไม่มีพื้นที่เสี่ยงภัยแล้งรุนแรง ในพื้นที่รับผิดชอบของโครงการชลประทานพังงา สามารถรับมือและบริหารจัดการน้ำให้เพียงพอต่อการใช้งานในพื้นที่ได้

## พื้นที่เสี่ยงอุทกภัย

### ● การเฝ้าระวังจุดเสี่ยงจากน้ำหลาก

- พื้นที่ในเขตชุมชนริมตลิ่ง คลองตะกั่วป่า อำเภอกะปง อำเภอตะกั่วป่า
- พื้นที่เขตเทศบาลอำเภอตะกั่วป่า

### ● การบริหารจัดการ (แผนเผชิญเหตุ)

เฝ้าระวังระดับน้ำท่าที่สถานี X 188 A ตำบลรมณีย์ อำเภอกะปง จังหวัดพังงา หากระดับน้ำสูง + 16.98 ม. (รทก)

ให้ทำการแจ้งเตือนแก่ประชาชนในพื้นที่ชุมชนที่อาศัยริมตลิ่งคลองตะกั่วป่า อำเภอตะกั่วป่า จังหวัดพังงา



# ผู้ประสานงานด้านการบริหารจัดการน้ำ จังหวัดพังงา

รายชื่อ	ตำแหน่ง	เบอร์โทรติดต่อ
นายชัยวัฒน์ ตันเจริญ	ผู้อำนวยการโครงการชลประทานพังงา	0-7646-0675 08-1737-4128
นายปราโมทย์ ทองสกุล	หัวหน้าฝ่ายจัดสรรน้ำและปรับปรุงระบบชลประทาน โครงการชลประทานพังงา	0-7646-0678



# การบริหารจัดการน้ำ จังหวัดภูเก็ต

ข้อมูลวันที่ 4 มีนาคม 2564

ปริมาณฝนเฉลี่ย  
2,512.3 มม.

ปริมาณน้ำท่าเฉลี่ย  
1885.25 ล้าน ลบ.ม.

## แหล่งเก็บกักน้ำ

ในเขตชลประทาน	จำนวน (แห่ง)	น้ำใช้การ ล้าน ลบ.ม.	% ใช้การ
ขนาดใหญ่	-	-	-
ขนาดกลาง	3	16.58	80.40
ขนาดเล็ก	-	-	-
แหล่งน้ำอื่นๆ	-	-	-
รวม	3	16.58	-

## แหล่งน้ำต้นทุน ในเขตชลประทาน

16.58 ล้าน ลบ.ม.

ความต้องการดูแล (ล้าน ลบ.ม.)

- อุปโภค - บริโภค 12.22
- นิเวศและอื่นๆ -
- เกษตร -
- อุตสาหกรรม -

แผนการจัดสรรน้ำ  
- ล้าน ลบ.ม.

ผลการจัดสรรน้ำ  
- ล้าน ลบ.ม.

## นอกเขตชลประทาน

- จำนวนชุมชน จำนวน 109 ชุม มีปริมาณน้ำ 13.49 ล้าน ลบ.ม.
- บ่อบาดาล จำนวน 1,752 บ่อ มีปริมาณน้ำ 4.35 ล้าน ลบ.ม.

## แหล่งน้ำต้นทุน นอกเขตชลประทาน

17.86 ล้าน ลบ.ม.

ความต้องการดูแล (ล้าน ลบ.ม.)

- อุปโภค - บริโภค 13.50
- นิเวศและอื่นๆ 0
- เกษตร 0
- อุตสาหกรรม 0

แผนการจัดสรรน้ำ  
22.76 ล้าน ลบ.ม.

ผลการจัดสรรน้ำ  
- ล้าน ลบ.ม.

พื้นที่การเกษตร รวม 1,937,903 ไร่

ในเขตชลประทาน 49,467 ไร่

นอกเขตชลประทาน 1,888,436 ไร่

แผนเพาะปลูกข้าวฤดูแล้ง 20 ไร่

แผนเพาะปลูกข้าวฤดูแล้ง - ไร่

เพาะปลูกไปแล้ว 100 ไร่

เพาะปลูกไปแล้ว ไม่มี

พื้นที่เสียหาย ไม่มี

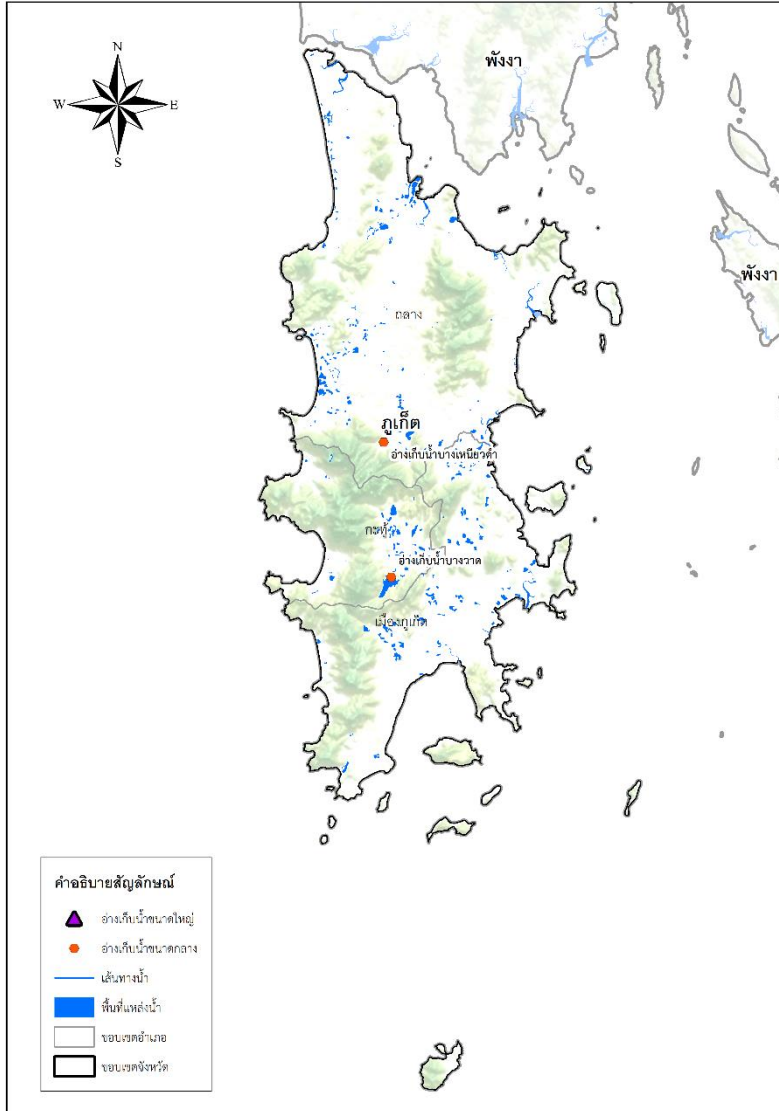
พื้นที่เสียหาย ไม่มี

แผน-ผลการพัฒนาแหล่งน้ำ (โครงการชลประทานขนาดใหญ่และขนาดกลาง)

ดำเนินการแล้ว ➔ จำนวน 2 แห่ง ความจุ 17.4 ล้าน ลบ.ม. พื้นที่ - ไร่

อยู่ระหว่างดำเนินการ ➔ จำนวน - แห่ง ความจุ - ล้าน ลบ.ม. พื้นที่ - ไร่

แผนปี 2565 ➔ จำนวน - แห่ง ความจุ - ล้าน ลบ.ม. พื้นที่ - ไร่

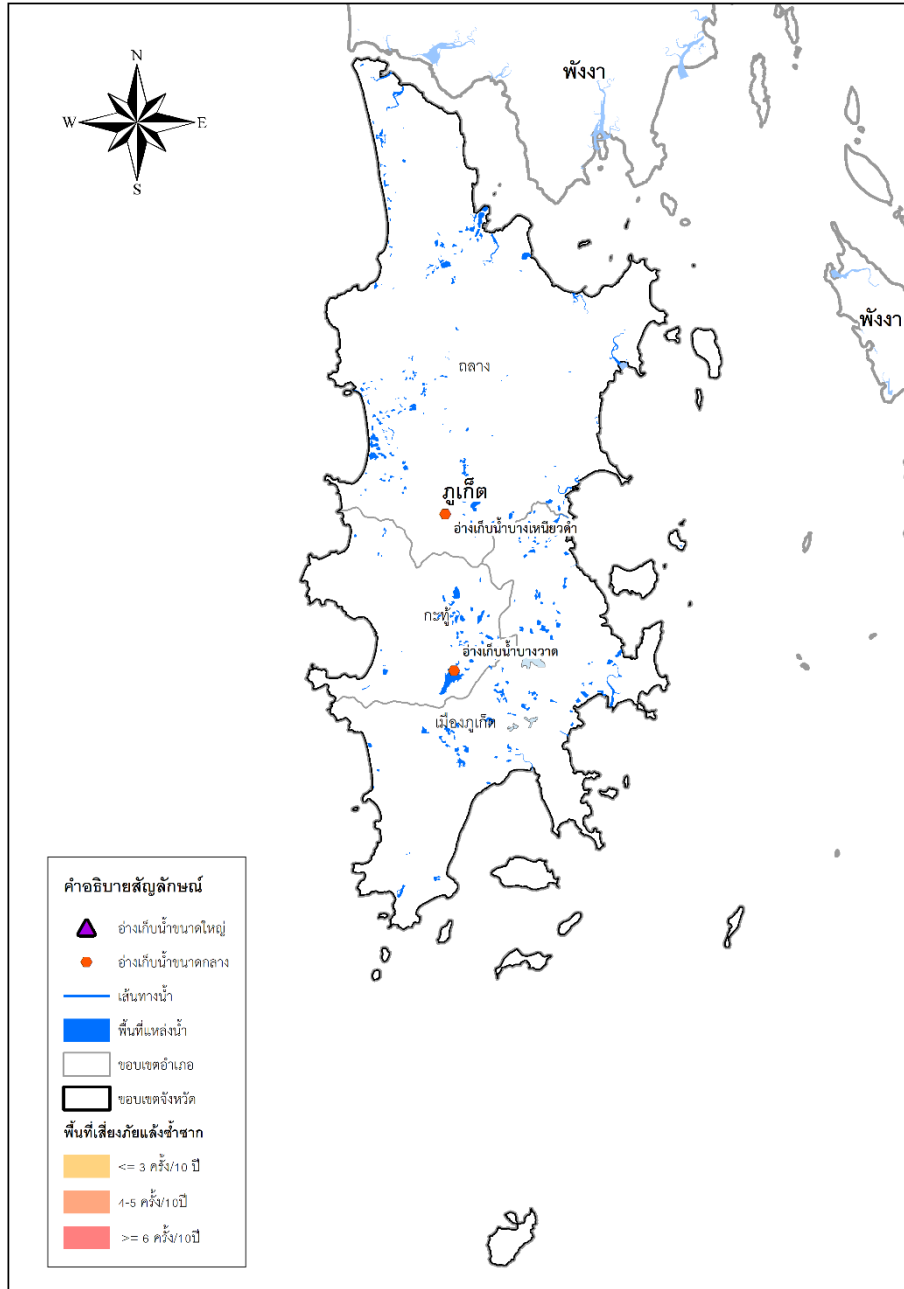






# การบริหารจัดการน้ำ จังหวัดภูเก็ต

ข้อมูลวันที่ 4 มีนาคม 2564



## พื้นที่เสี่ยงภัยแล้งซ้ำซาก



	ในเขต	นอกเขต	รวม	
พื้นที่เสี่ยงภัยแล้งน้อย	-	1,964	1,964	ไร่
พื้นที่เสี่ยงภัยแล้งปานกลาง	-	-	-	ไร่
พื้นที่เสี่ยงภัยแล้งมาก	-	-	-	ไร่



**พื้นที่เสี่ยงน้ำแล้งด้านอุปโภคบริโภคในเขตชลประทาน**  
 (โดยการวิเคราะห์ร่วมกับสำนักงานทรัพยากรน้ำแห่งชาติ)  
 ทั้งนี้ ขป. และ กปภ. ได้วางแผนเตรียมมาตรการรองรับแล้ว

ปัจจุบันยังไม่มีพื้นที่ประสบภัยแล้ง ✓



## มาตรการเตรียมความพร้อมและแนวทางการช่วยเหลือ

- ติดตาม วิเคราะห์ แนวโน้มสถานการณ์
- เตรียมความพร้อมเครื่องจักร เครื่องมือ ไว้ให้ความช่วยเหลือ
- รถบรรทุก 0 คัน 
- รถบรรทุกน้ำ 0 คัน 



## แผนการจ้างแรงงานเกษตรจำนวน 14 รายการ

	วงเงินการจ้าง		วงเงินการจ้าง
แผน	4,093,000 บาท	ผล	0 บาท
	จำนวน		จำนวน
	65 คน		0 คน



## พื้นที่เสี่ยงปัญหาภัยแล้ง

- ▶ พื้นที่นอกเขตบริการประปา ประมาณร้อยละ 40 ของพื้นที่จังหวัด
- ▶ พื้นที่สูงหรือพื้นที่ปลายระบบท่อประปา เหตุจากน้ำดิบเหลือน้อย การประปาลดแรงดันในระบบจ่าย
- ▶ พื้นที่บริการน้ำประปา อปท. เหตุเพราะ แหล่งน้ำที่ใช้อยู่เดิมลดน้อยลงหรือหมด

## พื้นที่เสี่ยงอุทกภัย



# ผู้ประสานงานด้านการบริหารจัดการน้ำ จังหวัดภูเก็ต

ข้อมูลวันที่ 4 มีนาคม 2564

รายชื่อ	ตำแหน่ง	เบอร์โทรติดต่อ
นายไพโรจน์ คำทอน	ผู้อำนวยการโครงการชลประทานภูเก็ต	0-7632-1461 08-1892-8134
นายอิสระ อนุกุล	หัวหน้าฝ่ายจัดสรรน้ำและปรับปรุงระบบชลประทาน โครงการชลประทานภูเก็ต	0-7632-1461 08-1536-5902



การบริหารจัดการน้ำทั้งระบบของประเทศไทย  
กระทรวงเกษตรและสหกรณ์  
กรมชลประทาน