



การบริหารจัดการน้ำทั้งระบบของประเทศไทย

กระทรวงเกษตรและสหกรณ์
กรมชลประทาน

สำนักงานชลประทานที่ 17

ยะลา บัตตานี นราธิวาส



การบริหารจัดการน้ำ สำนักงานชลประทานที่ 17

ข้อมูลวันที่ 4 มีนาคม 2564

ปริมาณฝนเฉลี่ย
1,598.91 มม.

ปริมาณน้ำท่าเฉลี่ย
2,653.71 ล้าน ลบ.ม.

แหล่งเก็บกักน้ำ

ในเขตชลประทาน	จำนวน (แห่ง)	น้ำใช้การ ล้าน ลบ.ม.	% ใช้การ
ขนาดใหญ่	1	944.665	80
ขนาดกลาง	2	4.210	92
ขนาดเล็ก	14	4.300	96
แหล่งน้ำอื่นๆ	532	13.268	87
เขื่อนปัตตานี	1	4.240	54
แม่น้ำบางนรา	1	14.578	79
คลองมูโนะ	1	0.990	58
รวม	552	986.251	

แหล่งน้ำต้นทุน ในเขตชลประทาน

986.251 ล้าน ลบ.ม.

ความต้องการฤดูฝน (ล้าน ลบ.ม.)

อุปโภค - บริโภค 7.080
 นิเวศและอื่นๆ 323.544
 เกษตร 471.470
 อุตสาหกรรม -

แผนการจัดสรรน้ำ
575.799 ล้าน ลบ.ม.

ผลการจัดสรรน้ำ
427.668 ล้าน ลบ.ม.

แหล่งน้ำต้นทุน นอกเขตชลประทาน

371.58 ล้าน ลบ.ม.

ความต้องการฤดูแล้ง (ล้าน ลบ.ม.)

อุปโภค - บริโภค 32.96
 นิเวศและอื่นๆ 155.21
 เกษตร 13.57
 อุตสาหกรรม 2.78

แผนการจัดสรรน้ำ
204.52 ล้าน ลบ.ม.

ผลการจัดสรรน้ำ
136.72 ล้าน ลบ.ม.

นอกเขตชลประทาน

- แหล่งน้ำสาธารณะ/อื่นๆ
มีปริมาณน้ำ 366.05 ล้าน ลบ.ม.
- จำนวนบ่อจืด จำนวน 1,925 บ่อ
มีปริมาณน้ำ 1.21 ล้าน ลบ.ม.
- บ่อบาดาล จำนวน 2,367 บ่อ
มีปริมาณน้ำใช้การได้ 4.32 ล้าน ลบ.ม.

พื้นที่การเกษตร รวม 3,444,982 ไร่

ในเขตชลประทาน 809,398 ไร่

นอกเขตชลประทาน 2,635,584 ไร่

แผนเพาะปลูกข้าวฤดูฝน 154,227 ไร่

แผนเพาะปลูกข้าวฤดูฝน - ไร่

เพาะปลูกไปแล้ว (ฤดูฝน) 114,936 ไร่

เพาะปลูกไปแล้ว (ฤดูฝน) - ไร่

พื้นที่เสียหาย - ไร่

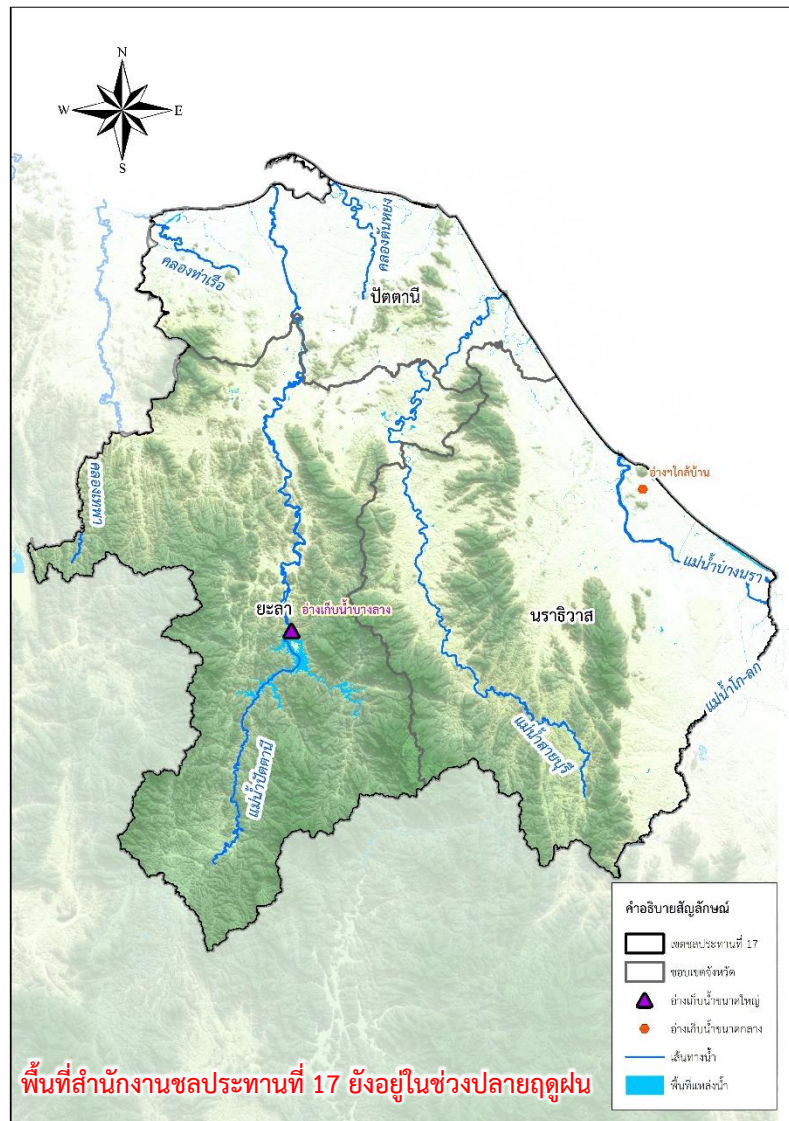
พื้นที่เสียหาย - ไร่

แผน-ผลการพัฒนาแหล่งน้ำ (โครงการชลประทานขนาดใหญ่และขนาดกลาง)

ดำเนินการแล้ว ➡ จำนวน 15 แห่ง ความจุ 1,474.92 ล้าน ลบ.ม. พื้นที่ 710,368 ไร่

อยู่ระหว่างดำเนินการ ➡ จำนวน 13 แห่ง ความจุ 0.501 ล้าน ลบ.ม. พื้นที่ชลประทาน 710 ไร่

แผนปี 2565 ➡ จำนวน 36 แห่ง ความจุ 1.0956 ล้าน ลบ.ม. พื้นที่ชลประทาน 3,355 ไร่





การบริหารจัดการน้ำ สำนักงานชลประทานที่ 17

ข้อมูลวันที่ 4 มีนาคม 2564

พื้นที่เสี่ยงภัยแล้งซ้ำซาก



	ในเขต	นอกเขต	รวม	ไร่
พื้นที่เสี่ยงภัยแล้งน้อย	-	-	-	ไร่
พื้นที่เสี่ยงภัยแล้งปานกลาง	-	-	-	ไร่
พื้นที่เสี่ยงภัยแล้งมาก	-	-	-	ไร่



ไม่มีพื้นที่เสี่ยงน้ำแล้งด้านอุปโภคบริโภคในเขตชลประทาน (โดยการวิเคราะห์ร่วมกับสำนักงานทรัพยากรน้ำแห่งชาติ)

ปัจจุบันยังไม่มีพื้นที่ประสบภัยแล้ง



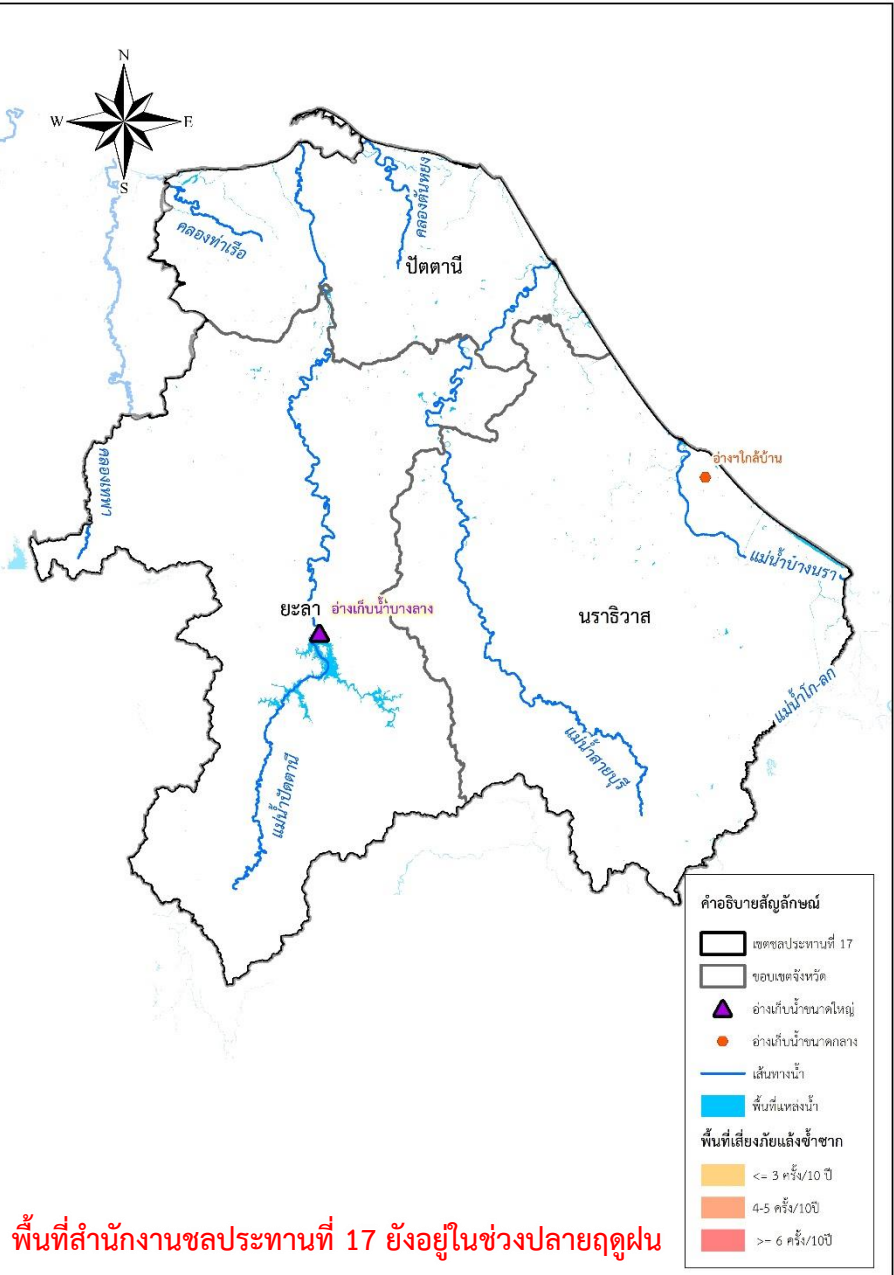
มาตรการเตรียมความพร้อมและแนวทางการช่วยเหลือ

- ติดตาม วิเคราะห์ แนวโน้มสถานการณ์
- เตรียมความพร้อมเครื่องจักร เครื่องมือ ไว้ให้ความช่วยเหลือ
 - เครื่องสูบน้ำ 29 เครื่อง
 - รถบรรทุกน้ำ 3 คัน
- ติดตั้งเครื่องสูบน้ำช่วยเหลืออนาปี (ปลายฤดู) 5 แห่ง ขนาด 8 นิ้ว 4 เครื่อง 12 นิ้ว 1 เครื่อง
- ติดตั้งเครื่องสูบน้ำช่วยเหลือภัยแล้ง (พรุโฑะแดง) 1 แห่ง ขนาด 8 นิ้ว 3 เครื่อง



แผนการจ้างแรงงานเกษตรจำนวน 197 รายการ

	วงเงินการจ้าง	ผล	วงเงินการจ้าง
แผน	72,405,177 บาท		1,176,731.15 บาท
	จำนวน		จำนวน
	1,567 คน		149 คน



พื้นที่สำนักงานชลประทานที่ 17 ยังอยู่ในช่วงปลายฤดูฝน



การบริหารจัดการน้ำ สำนักงานชลประทานที่ 17

พื้นที่เสี่ยงปัญหาภัยแล้ง

จังหวัดนราธิวาส รวม 13 อำเภอ 59 ตำบล 262 หมู่บ้าน											
อำเภอเมือง	2 ตำบล	7 หมู่บ้าน	อำเภอสุโหงโกลก	3 ตำบล	17 หมู่บ้าน	อำเภอเจาะไอร้อง	3 ตำบล	18 หมู่บ้าน	อำเภอแว้ง	4 ตำบล	11 หมู่บ้าน
อำเภอจะแนะ	4 ตำบล	12 หมู่บ้าน	อำเภอสุโหงปาดี	4 ตำบล	12 หมู่บ้าน	อำเภอตากใบ	4 ตำบล	14 หมู่บ้าน	อำเภอสุคีริน	5 ตำบล	20 หมู่บ้าน
อำเภอศรีสาคร	5 ตำบล	30 หมู่บ้าน	อำเภอยี่งอ	6 ตำบล	20 หมู่บ้าน	อำเภอบาเจาะ	6 ตำบล	34 หมู่บ้าน	อำเภอศรีสาคร	6 ตำบล	35 หมู่บ้าน
อำเภอระแงะ	7 ตำบล	35 หมู่บ้าน									
จังหวัดปัตตานี รวม 12 อำเภอ 84 ตำบล 232 หมู่บ้าน											
อำเภอกะพ้อ	2 ตำบล	7 หมู่บ้าน	อำเภอไม้แก่น	3 ตำบล	5 หมู่บ้าน	อำเภอแม่ลาน	3 ตำบล	14 หมู่บ้าน	อำเภอทุ่งยางแดง	4 ตำบล	17 หมู่บ้าน
อำเภอเมือง	5 ตำบล	11 หมู่บ้าน	อำเภอสายบุรี	5 ตำบล	13 หมู่บ้าน	อำเภอปะนาเระ	7 ตำบล	22 หมู่บ้าน	อำเภอมายอ	8 ตำบล	17 หมู่บ้าน
อำเภอยะรัง	10 ตำบล	35 หมู่บ้าน	อำเภอหนองจิก	11 ตำบล	25 หมู่บ้าน	อำเภอโคกโพธิ์	12 ตำบล	41 หมู่บ้าน	อำเภอยะหริ่ง	14 ตำบล	25 หมู่บ้าน
จังหวัดยะลา รวม 8 อำเภอ 41 ตำบล 239 หมู่บ้าน											
อำเภอเบตง	1 ตำบล	8 หมู่บ้าน	อำเภอธารโต	2 ตำบล	14 หมู่บ้าน	อำเภอกาบัง	2 ตำบล	19 หมู่บ้าน	อำเภอกรงปินัง	4 ตำบล	23 หมู่บ้าน
อำเภอบันนังสตา	4 ตำบล	29 หมู่บ้าน	อำเภอยะหา	5 ตำบล	27 หมู่บ้าน	อำเภอเมือง	10 ตำบล	50 หมู่บ้าน	อำเภอรามัน	13 ตำบล	69 หมู่บ้าน

โดยมีความเสี่ยงระดับต่ำ

พื้นที่เสี่ยงอุทกภัย

- พื้นที่เฝ้าระวัง จังหวัดนราธิวาส** พื้นที่ลุ่มต่ำริมแม่น้ำบางนราในเขต อ.ระแงะ อ.เจาะไอร้อง อ.ยี่งอ อ.เมือง และ อ.ตากใบ, พื้นที่ลุ่มต่ำริมแม่น้ำโก-ลก ในเขต อ.แว้ง และ อ.สุโหงโกลก, พื้นที่ลุ่มต่ำริมแม่น้ำสายบุรี ในเขต อ.ศรีสาคร และ อ.รือเสาะ, พื้นที่ลุ่มต่ำริมคลองยะกั้ง ในเขต ต.ตันหยงมัส อ.ระแงะ, พื้นที่ลุ่มต่ำในเขตชุมชน
- พื้นที่เฝ้าระวัง จังหวัดปัตตานี** พื้นที่ลุ่มต่ำริมฝั่งแม่น้ำปัตตานี อ.เมือง อ.ยะรัง อ.แม่ลาน และ อ.หนองจิก, พื้นที่ลุ่มริมฝั่งแม่น้ำสายบุรี ในเขต อ.สายบุรี อ.กะพ้อ และ อ.ทุ่งยางแดง, พื้นที่ลุ่มริมฝั่งคลองยะหริ่ง ในเขต อ.ยะหริ่ง, พื้นที่ลุ่มต่ำในเขตชุมชน, พื้นที่ลุ่มต่ำบริเวณโรงเรียนพระยานาวินคลองหินวิทยา ต.ปากถ่อ อ.โคกโพธิ์
- พื้นที่เฝ้าระวัง จังหวัดยะลา** พื้นที่ลุ่มต่ำริมฝั่งแม่น้ำปัตตานี, พื้นที่ในเขต อ.รามัน, พื้นที่ลุ่มต่ำริมฝั่งแม่น้ำลุ่มน้ำสายบุรี, พื้นที่เทศบาลนครยะลา ต.สะเตง และ ต.ยูโป อ.เมืองยะลา

โดยมีความเสี่ยงระดับต่ำ



ผู้ประสานงานด้านการบริหารจัดการน้ำ สำนักงานชลประทานที่ 17

รายชื่อ	ตำแหน่ง	เบอร์โทรติดต่อ
นายมานิช โกชนสมบูรณ์	ผู้อำนวยการส่วนบริหารจัดการน้ำและบำรุงรักษา สำนักงานชลประทานที่ 17	0-7354-2316 08-1896-6841
นายนพกรณ์ สอนอินทร์	หัวหน้าฝ่ายบริหารจัดการน้ำ สำนักงานชลประทานที่ 17	0-7354-2316 08-9734-0702
นางสาวประจูดาว สายอุทัย	หัวหน้าฝ่ายประมวลวิเคราะห์สถานการณ์น้ำ สำนักงานชลประทานที่ 17 (เป็นผู้ประสานงานของสำนักงานชลประทานที่ 17)	0-7354-2316 08-1541-5428



การบริหารจัดการน้ำ จังหวัดนราธิวาส

ข้อมูลวันที่ 4 มีนาคม 2564

ปริมาณฝนเฉลี่ย
2,628.60 มม.

ปริมาณน้ำท่าเฉลี่ย
3,538.53 ล้าน ลบ.ม.

แหล่งเก็บกักน้ำ

ในเขตชลประทาน	จำนวน (แห่ง)	น้ำใช้การ ล้าน ลบ.ม.	% ใช้การ
ขนาดใหญ่	-	-	-
ขนาดกลาง	1	3.070	88
ขนาดเล็ก	11	2.864	94
แหล่งน้ำอื่นๆ	169	4.872	79
แม่น้ำบางนรา	1	14.578	79
คลองมูโนะ	1	0.990	58
รวม	183	26.374	

แหล่งน้ำต้นทุน ในเขตชลประทาน

26.374 ล้าน ลบ.ม.

ความต้องการฤดูฝน (ล้าน ลบ.ม.)

อุปโภค - บริโภค	2.16
นิเวศและอื่นๆ	3.594
เกษตร	178.86
อุตสาหกรรม	-

แผนการจัดสรรน้ำ
128.64 ล้าน ลบ.ม.

ผลการจัดสรรน้ำ
130.08 ล้าน ลบ.ม.

นอกเขตชลประทาน

- แหล่งน้ำสาธารณะ/อื่นๆ มีปริมาณน้ำ 177.67 ล้าน ลบ.ม.
- จำนวนบ่อจืด จำนวน 701 บ่อ มีปริมาณน้ำ 0.44 ล้าน ลบ.ม.
- บ่อบาดาล จำนวน 816 บ่อ มีปริมาณน้ำใช้การได้ 0.86 ล้าน ลบ.ม.

แหล่งน้ำต้นทุน นอกเขตชลประทาน

178.97 ล้าน ลบ.ม.

ความต้องการฤดูแล้ง (ล้าน ลบ.ม.)

อุปโภค - บริโภค	12.02
นิเวศและอื่นๆ	58.96
เกษตร	4.20
อุตสาหกรรม	0.84

แผนการจัดสรรน้ำ
76.02 ล้าน ลบ.ม.

ผลการจัดสรรน้ำ
50.82 ล้าน ลบ.ม.

พื้นที่การเกษตร รวม 1,408,097 ไร่

ในเขตชลประทาน 263,706 ไร่

นอกเขตชลประทาน 1,144,391 ไร่

แผนเพาะปลูกข้าวฤดูฝน 33,549 ไร่

แผนเพาะปลูกข้าวฤดูฝน - ไร่

เพาะปลูกไปแล้ว (ฤดูฝน) 38,066 ไร่

เพาะปลูกไปแล้ว (ฤดูฝน) - ไร่

พื้นที่เสียหาย - ไร่

พื้นที่เสียหาย - ไร่

แผน-ผลการพัฒนาแหล่งน้ำ (โครงการชลประทานขนาดใหญ่และขนาดกลาง)

ดำเนินการแล้ว ➡ จำนวน 9 แห่ง ความจุ 19.53 ล้าน ลบ.ม. พื้นที่ 317,301 ไร่

อยู่ระหว่างดำเนินการ ➡ จำนวน 6 แห่ง ความจุ 0.440 ล้าน ลบ.ม. พื้นที่ชลประทาน 150 ไร่

แผนปี 2565 ➡ จำนวน 17 แห่ง ความจุ 0.463 ล้าน ลบ.ม. พื้นที่ชลประทาน 1,050 ไร่

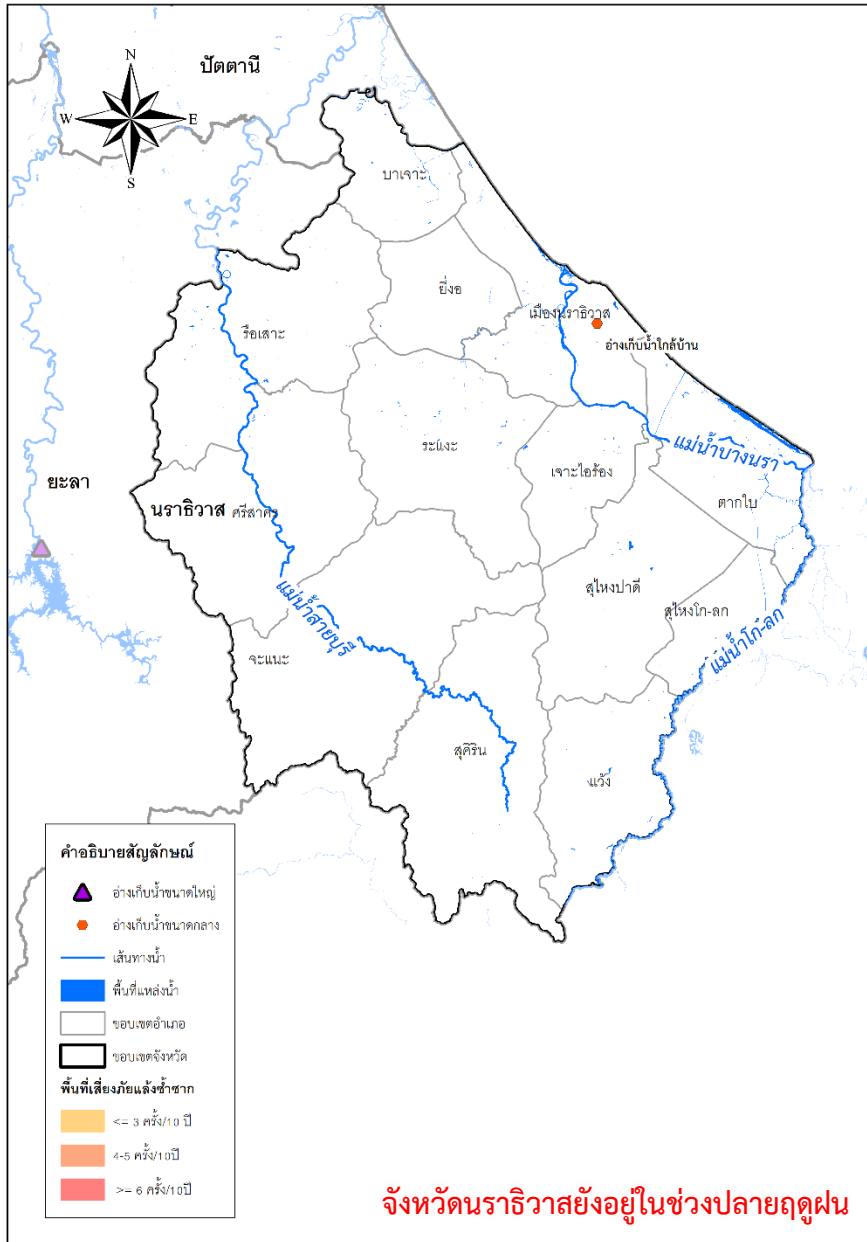
จังหวัดนราธิวาวยังอยู่ในช่วงปลายฤดูฝน





การบริหารจัดการน้ำ จังหวัดนราธิวาส

ข้อมูลวันที่ 4 มีนาคม 2564



พื้นที่เสี่ยงภัยแล้งซ้ำซาก



	ในเขต	นอกเขต	รวม	ไร่
พื้นที่เสี่ยงภัยแล้งน้อย	-	-	-	ไร่
พื้นที่เสี่ยงภัยแล้งปานกลาง	-	-	-	ไร่
พื้นที่เสี่ยงภัยแล้งมาก	-	-	-	ไร่



ไม่มีพื้นที่เสี่ยงน้ำแล้งด้านอุปโภคบริโภคในเขตชลประทาน (โดยการวิเคราะห์ร่วมกับสำนักงานทรัพยากรน้ำแห่งชาติ)

ปัจจุบันยังไม่มีพื้นที่ประสบภัยแล้ง ✓



มาตรการเตรียมความพร้อมและแนวทางการช่วยเหลือ

- ติดตาม วิเคราะห์ แนวโน้มสถานการณ์
- เตรียมความพร้อมเครื่องจักร เครื่องมือ ไว้ให้ความช่วยเหลือ
 - เครื่องสูบน้ำ 17 เครื่อง
 - รถบรรทุกน้ำ 3 คัน
- ติดตั้งเครื่องสูบน้ำช่วยเหลืออนาปี (ปลายฤดู) 5 แห่ง ขนาด 8 นิ้ว 4 เครื่อง 12 นิ้ว 1 เครื่อง
- ติดตั้งเครื่องสูบน้ำช่วยเหลือภัยแล้ง (พรุโฑะแดง) 1 แห่ง ขนาด 8 นิ้ว 3 เครื่อง



แผนการจ้างแรงงานเกษตรจำนวน 71 รายการ

	วงเงินการจ้าง	วงเงินการจ้าง
แผน	24,168,220 บาท	940,646.20 บาท
	จำนวน	จำนวน
	562 คน	109 คน



การบริหารจัดการน้ำ จังหวัดนราธิวาส

พื้นที่เสี่ยงปัญหาภัยแล้ง

▶ จังหวัดนราธิวาส รวม 13 อำเภอ 59 ตำบล 262 หมู่บ้าน

อำเภอเมือง	2 ตำบล	7 หมู่บ้าน	อำเภอสู่ไหงโก-ลก	3 ตำบล	17 หมู่บ้าน	อำเภอเจาะไอร้อง	3 ตำบล	18 หมู่บ้าน
อำเภอแว้ง	4 ตำบล	11 หมู่บ้าน	อำเภอจะแนะ	4 ตำบล	12 หมู่บ้าน	อำเภอสู่ไหงปาตี	4 ตำบล	12 หมู่บ้าน
อำเภอตากใบ	4 ตำบล	14 หมู่บ้าน	อำเภอสือคีริน	5 ตำบล	20 หมู่บ้าน	อำเภอรีอเสาะ	5 ตำบล	30 หมู่บ้าน
อำเภอยี่งอ	6 ตำบล	20 หมู่บ้าน	อำเภอบาเจาะ	6 ตำบล	34 หมู่บ้าน	อำเภอศรีสาคร	6 ตำบล	35 หมู่บ้าน
อำเภอระแงะ	7 ตำบล	35 หมู่บ้าน						

โดยมีความเสี่ยงระดับต่ำ

พื้นที่เสี่ยงอุทกภัย

▶ พื้นที่เฝ้าระวัง

1. พื้นที่ลุ่มต่ำริมแม่น้ำบางนรา ในเขต อ.ระแงะ อ.เจาะไอร้อง อ.ยี่งอ อ.เมือง และ อ.ตากใบ
2. พื้นที่ลุ่มต่ำริมแม่น้ำโก-ลก ในเขต อ.แว้ง และ อ.สู่ไหงโก-ลก
3. พื้นที่ลุ่มต่ำริมแม่น้ำสายบุรี ในเขต อ.ศรีสาคร และ อ.รีอเสาะ
4. พื้นที่ลุ่มต่ำริมคลองยะกัง ในเขต ต.ตันหยงมัส อ.ระแงะ
5. พื้นที่ลุ่มต่ำในเขตชุมชน

โดยมีความเสี่ยงระดับต่ำ



ผู้ประสานงานด้านการบริหารจัดการน้ำ จังหวัดนราธิวาส

รายชื่อ	ตำแหน่ง	เบอร์โทรติดต่อ
นายอภิวัฒน์ ชนะสงคราม	ผู้อำนวยการโครงการชลประทานนราธิวาส	0-7351-1531 08-1678-2030
นายสิทธิพร พฤตพิบูลธรรม	หัวหน้าฝ่ายจัดสรรน้ำและปรับปรุงระบบชลประทาน โครงการชลประทานนราธิวาส	0-7351-1485 08-4747-6446
นายมะรอสะลี หามะ	ผู้อำนวยการโครงการส่งน้ำและบำรุงรักษาบางนรา	0-7354-2056 08-4874-6273
นายธรรมบุญ บำรุงเพชร	หัวหน้าฝ่ายจัดสรรน้ำและปรับปรุงระบบชลประทาน โครงการส่งน้ำและบำรุงรักษาบางนรา	0-7354-2056 08-9411-6799
นายพรเทพ บุญยะผลึก	ผู้อำนวยการโครงการส่งน้ำและบำรุงรักษาโก-ลก	0-7353-8040 08-1896-4982
นายอาทิตย์ พรหมโชติ	หัวหน้าฝ่ายจัดสรรน้ำและปรับปรุงระบบชลประทาน โครงการส่งน้ำและบำรุงรักษาโก-ลก	0-7353-8040 08-1990-7107

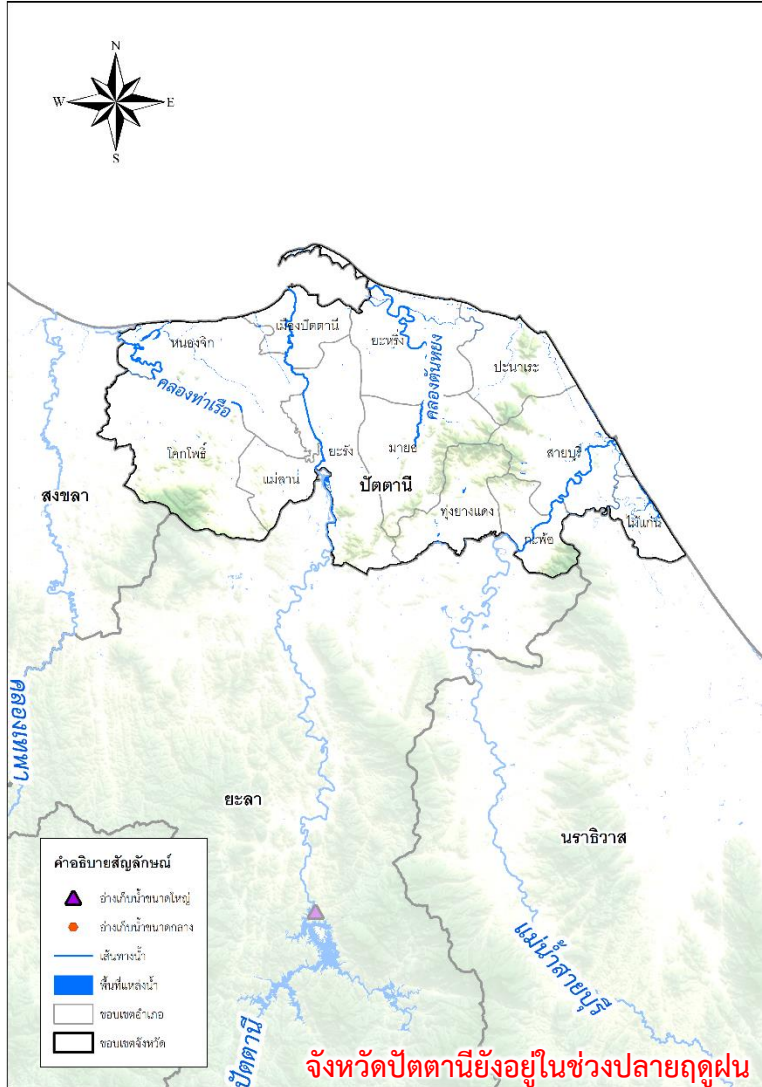


การบริหารจัดการน้ำ จังหวัดปัตตานี

ข้อมูลวันที่ 4 มีนาคม 2564

ปริมาณฝนเฉลี่ย
1,823.10 มม.

ปริมาณน้ำท่าเฉลี่ย
1,076.90 ล้าน ลบ.ม.



แหล่งเก็บกักน้ำ

ในเขตชลประทาน	จำนวน (แห่ง)	น้ำใช้การ ล้าน ลบ.ม.	% ใช้การ
ขนาดใหญ่	-	-	-
ขนาดกลาง	-	-	-
ขนาดเล็ก	3	1.436	98
แหล่งน้ำอื่นๆ	141	4.674	93
เขื่อนบางลาง	1	944.665	80
เขื่อนปัตตานี	1	4.240	54
รวม	146	955.015	

นอกเขตชลประทาน

- แหล่งน้ำสาธารณะ/อื่นๆ มีปริมาณน้ำ 59.81 ล้าน ลบ.ม.
- จำนวนบ่อจืด จำนวน 587 บ่อ มีปริมาณน้ำ 0.37 ล้าน ลบ.ม.
- บ่อบาดาล จำนวน 981 บ่อ มีปริมาณน้ำใช้การได้ 2.67 ล้าน ลบ.ม.

แหล่งน้ำต้นทุน ในเขตชลประทาน

955.015 ล้าน ลบ.ม.

ใช้น้ำจากเขื่อนบางลาง

ความต้องการฤดูฝน (ล้าน ลบ.ม.)

อุปโภค - บริโภค 2.16

นิเวศและอื่นๆ 318.48

เกษตร 292.61

อุตสาหกรรม -

แผนการจัดสรรน้ำ 440.34 ล้าน ลบ.ม.

ผลการจัดสรรน้ำ 292.61 ล้าน ลบ.ม.

แหล่งน้ำต้นทุน นอกเขตชลประทาน

62.85 ล้าน ลบ.ม.

ความต้องการฤดูแล้ง (ล้าน ลบ.ม.)

อุปโภค - บริโภค 12.26

นิเวศและอื่นๆ 19.85

เกษตร 6.91

อุตสาหกรรม 0.86

แผนการจัดสรรน้ำ 39.87 ล้าน ลบ.ม.

ผลการจัดสรรน้ำ 26.66 ล้าน ลบ.ม.

พื้นที่การเกษตร รวม 751,329 ไร่

ในเขตชลประทาน 382,909 ไร่

นอกเขตชลประทาน 368,420 ไร่

แผนเพาะปลูกข้าวฤดูฝน 120,678 ไร่

แผนเพาะปลูกข้าวฤดูฝน - ไร่

เพาะปลูกไปแล้ว (ฤดูฝน) 76,870 ไร่

เพาะปลูกไปแล้ว (ฤดูฝน) - ไร่

พื้นที่เสียหาย - ไร่

พื้นที่เสียหาย - ไร่

แผน-ผลการพัฒนาแหล่งน้ำ (โครงการชลประทานขนาดใหญ่และขนาดกลาง)

ดำเนินการแล้ว ➡ จำนวน 4 แห่ง ความจุ - ล้าน ลบ.ม. พื้นที่ 7,445 ไร่

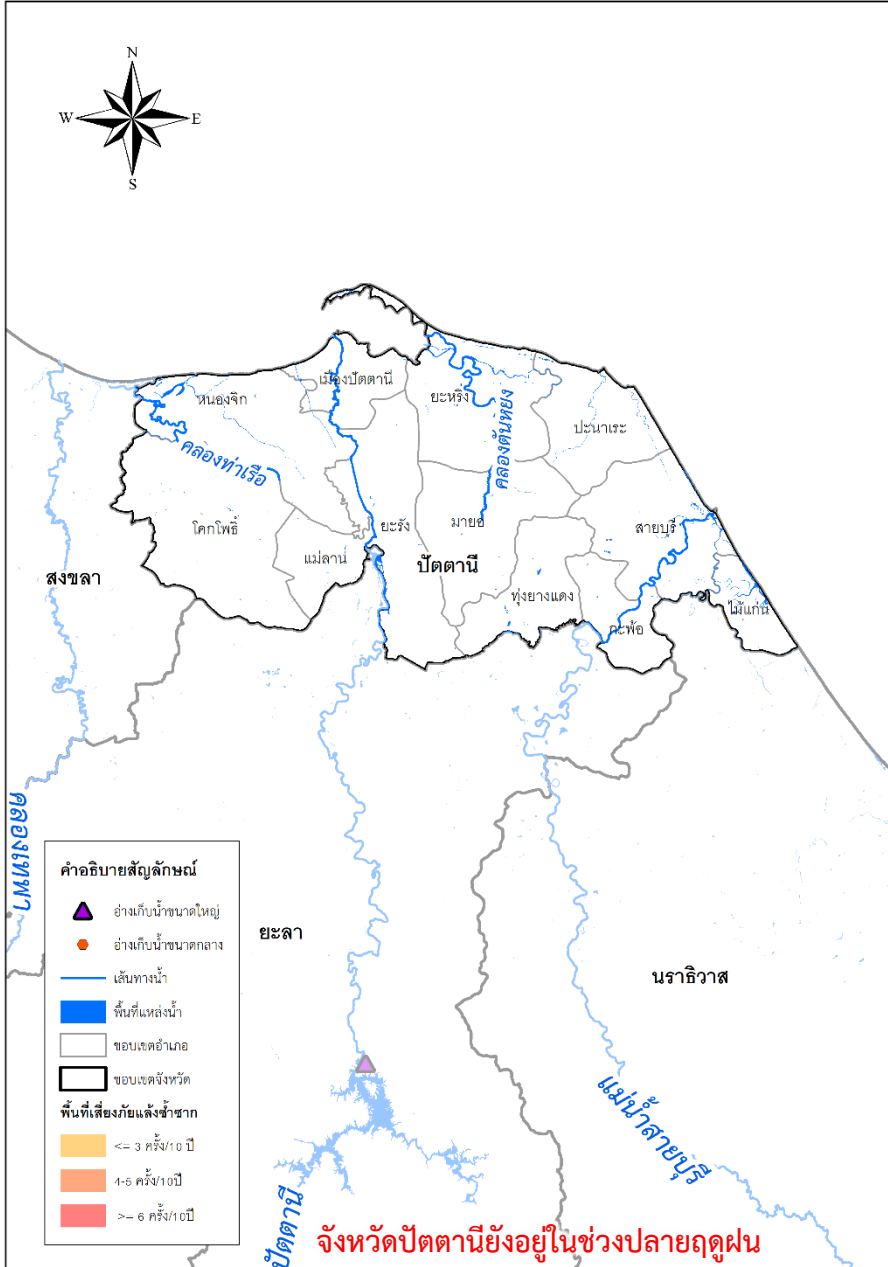
อยู่ระหว่างดำเนินการ ➡ จำนวน 5 แห่ง ความจุ 0.0260 ล้าน ลบ.ม. พื้นที่ชลประทาน 400 ไร่

แผนปี 2565 ➡ จำนวน 10 แห่ง ความจุ 0.5526 ล้าน ลบ.ม. พื้นที่ชลประทาน 1,250 ไร่



การบริหารจัดการน้ำ จังหวัดปัตตานี

ข้อมูลวันที่ 4 มีนาคม 2564



พื้นที่เสี่ยงภัยแล้งซ้ำซาก



	ในเขต	นอกเขต	รวม	
พื้นที่เสี่ยงภัยแล้งน้อย	-	-	-	ไร่
พื้นที่เสี่ยงภัยแล้งปานกลาง	-	-	-	ไร่
พื้นที่เสี่ยงภัยแล้งมาก	-	-	-	ไร่



ไม่มีพื้นที่เสี่ยงน้ำแล้งด้านอุปโภคบริโภคในเขตชลประทาน (โดยการวิเคราะห์ร่วมกับสำนักงานทรัพยากรน้ำแห่งชาติ)

ปัจจุบันยังไม่มีพื้นที่ประสบภัยแล้ง



มาตรการเตรียมความพร้อมและแนวทางการช่วยเหลือ

- ติดตาม วิเคราะห์ แนวโน้มสถานการณ์
- เตรียมความพร้อมเครื่องจักร เครื่องมือ ไว้ให้ความช่วยเหลือ
 - เครื่องสูบน้ำ 12 เครื่อง
 - รถบรรทุกน้ำ - คัน



แผนการจ้างแรงงานเกษตรจำนวน 78 รายการ

แผน

วงเงินการจ้าง
28,810,982 บาท
จำนวน
682 คน

ผล

วงเงินการจ้าง
- บาท
จำนวน
- คน



การบริหารจัดการน้ำ จังหวัดปัตตานี

พื้นที่เสี่ยงปัญหาภัยแล้ง

▶ **จังหวัดปัตตานี** รวม 12 อำเภอ 84 ตำบล 232 หมู่บ้าน

อำเภอกะพ้อ	2 ตำบล 7 หมู่บ้าน	อำเภอไม้แก่น	3 ตำบล 5 หมู่บ้าน	อำเภอแม่ลาน	3 ตำบล 14 หมู่บ้าน
อำเภอทุ่งยางแดง	4 ตำบล 17 หมู่บ้าน	อำเภอเมือง	5 ตำบล 11 หมู่บ้าน	อำเภอสายบุรี	5 ตำบล 13 หมู่บ้าน
อำเภอปะนาเระ	7 ตำบล 22 หมู่บ้าน	อำเภอมายอ	8 ตำบล 17 หมู่บ้าน	อำเภอยะรัง	10 ตำบล 35 หมู่บ้าน
อำเภอหนองจิก	11 ตำบล 25 หมู่บ้าน	อำเภอโคกโพธิ์	12 ตำบล 41 หมู่บ้าน	อำเภอยะหริ่ง	14 ตำบล 25 หมู่บ้าน

โดยมีความเสี่ยงระดับต่ำ

พื้นที่เสี่ยงอุทกภัย

▶ พื้นที่เฝ้าระวัง

1. พื้นที่ลุ่มต่ำริมฝั่งแม่น้ำปัตตานี อ.เมือง อ.ยะรัง อ.แม่ลาน และ อ.หนองจิก
2. พื้นที่ลุ่มริมฝั่งแม่น้ำสายบุรี ในเขต อ.สายบุรี อ.กะพ้อ และ อ.ทุ่งยางแดง
3. พื้นที่ลุ่มริมฝั่งคลองยะหริ่ง ในเขต อ.ยะหริ่ง
4. พื้นที่ลุ่มต่ำในเขตชุมชน
5. พื้นที่ลุ่มต่ำบริเวณโรงเรียนพระยานาวินคลองหินวิทยา ต.ปากล่อ อ.โคกโพธิ์

โดยมีความเสี่ยงระดับต่ำ



ผู้ประสานงานด้านการบริหารจัดการน้ำ จังหวัดปัตตานี

รายชื่อ	ตำแหน่ง	เบอร์โทรติดต่อ
นายชินวัฒน์ พรหมमाणพ	ผู้อำนวยการโครงการชลประทานปัตตานี	0-7334-0535 08-1542-6501
นายมิตร บุญจันทร์	หัวหน้าฝ่ายจัดสรรน้ำและปรับปรุงระบบชลประทาน โครงการชลประทานปัตตานี	0-7334-0232 08-0239-3222
นายสุพรชัย ปรีชา	ผู้อำนวยการโครงการส่งน้ำและบำรุงรักษาปัตตานี	0-7343-9831 08-9729-7902
นายสวัสดิ์ สุขคง	หัวหน้าฝ่ายจัดสรรน้ำและปรับปรุงระบบชลประทาน โครงการส่งน้ำและบำรุงรักษาปัตตานี	0-7343-9831 08-1748-5631

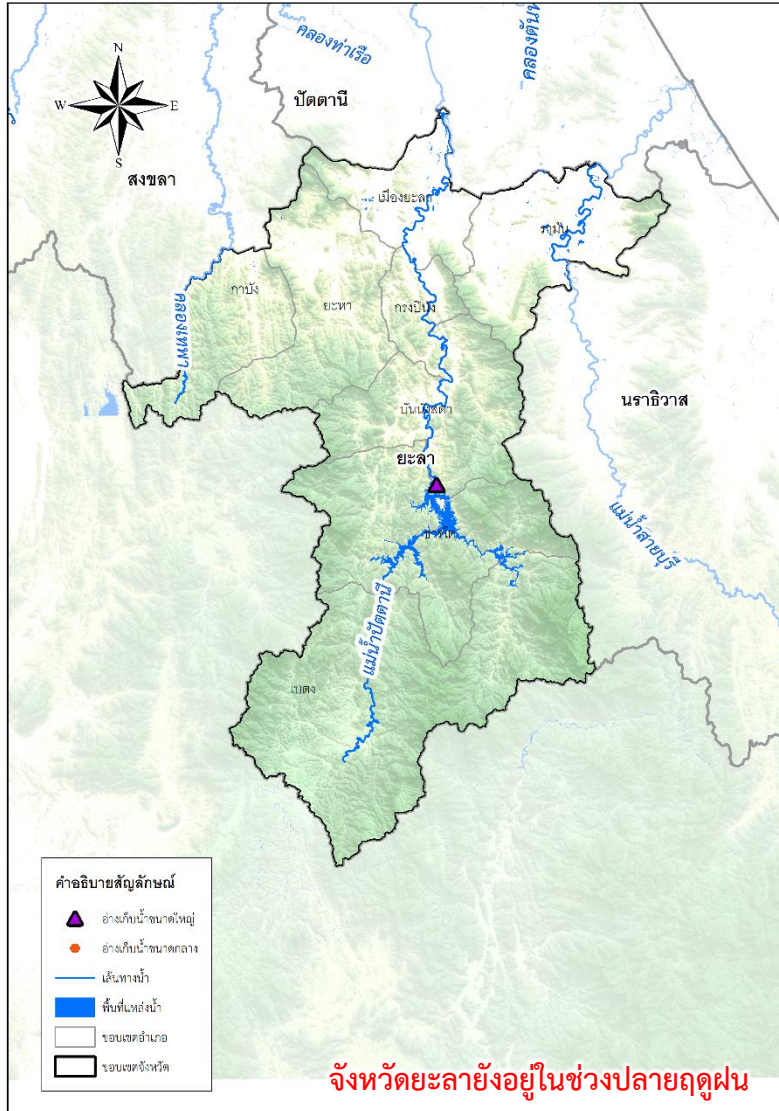


การบริหารจัดการน้ำ จังหวัดยะลา

ข้อมูลวันที่ 4 มีนาคม 2564

ปริมาณฝนเฉลี่ย
2,159.60 มม.

ปริมาณน้ำท่าเฉลี่ย
2,903.70 ล้าน ลบ.ม.



แหล่งเก็บกักน้ำ

ในเขตชลประทาน	จำนวน (แห่ง)	น้ำใช้การ ล้าน ลบ.ม.	% ใช้การ
ขนาดใหญ่	1	944.665	80
ขนาดกลาง	1	1.140	95
ขนาดเล็ก	-	-	-
แหล่งน้ำอื่นๆ	222	3.722	90
เขื่อนปัตตานี	1	4.240	54
รวม	225	953.767	

นอกเขตชลประทาน

- แหล่งน้ำสาธารณะ/อื่นๆ มีปริมาณน้ำ 128.57 ล้าน ลบ.ม.
- จำนวนบ่อจืด จำนวน 637 บ่อ มีปริมาณน้ำ 0.40 ล้าน ลบ.ม.
- บ่อบาดาล จำนวน 570 บ่อ มีปริมาณน้ำใช้การได้ 0.79 ล้าน ลบ.ม.

แหล่งน้ำต้นทุน ในเขตชลประทาน

953.767 ล้าน ลบ.ม.

ความต้องการฤดูฝน (ล้าน ลบ.ม.)

อุปโภค - บริโภค	2.76
นิเวศและอื่นๆ	1.47
เกษตร	-
อุตสาหกรรม	-

แผนการจัดสรรน้ำ
6.819 ล้าน ลบ.ม.

ผลการจัดสรรน้ำ
4.978 ล้าน ลบ.ม.

แหล่งน้ำต้นทุน นอกเขตชลประทาน

129.76 ล้าน ลบ.ม.

ความต้องการฤดูแล้ง (ล้าน ลบ.ม.)

อุปโภค - บริโภค	8.69
นิเวศและอื่นๆ	76.40
เกษตร	2.46
อุตสาหกรรม	1.08

แผนการจัดสรรน้ำ
88.62 ล้าน ลบ.ม.

ผลการจัดสรรน้ำ
59.24 ล้าน ลบ.ม.

พื้นที่การเกษตร รวม 1,285,556 ไร่

ในเขตชลประทาน 162,782 ไร่

นอกเขตชลประทาน 1,122,774 ไร่

แผนเพาะปลูกข้าวฤดูฝน - ไร่

แผนเพาะปลูกข้าวฤดูฝน - ไร่

เพาะปลูกไปแล้ว (ฤดูฝน) - ไร่

เพาะปลูกไปแล้ว (ฤดูฝน) - ไร่

พื้นที่เสียหาย - ไร่

พื้นที่เสียหาย - ไร่

แผน-ผลการพัฒนาแหล่งน้ำ (โครงการชลประทานขนาดใหญ่และขนาดกลาง)

ดำเนินการแล้ว ➡ จำนวน 2 แห่ง ความจุ 1,455.390 ล้าน ลบ.ม. พื้นที่ 385,622 ไร่

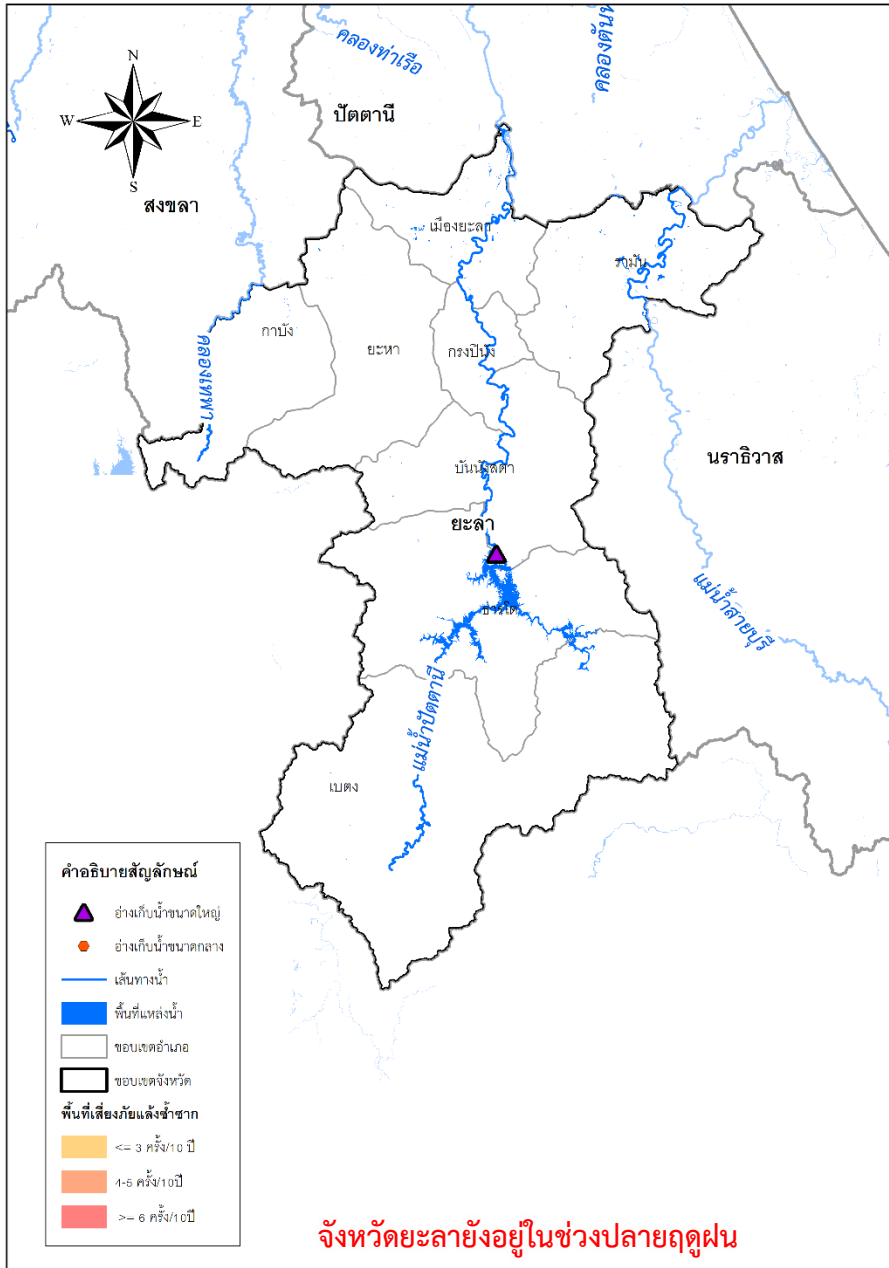
อยู่ระหว่างดำเนินการ ➡ จำนวน 2 แห่ง ความจุ 0.0350 ล้าน ลบ.ม. พื้นที่ชลประทาน 160 ไร่

แผนปี 2565 ➡ จำนวน 9 แห่ง ความจุ 0.0800 ล้าน ลบ.ม. พื้นที่ชลประทาน 1,055 ไร่



การบริหารจัดการน้ำ จังหวัดยะลา

ข้อมูลวันที่ 4 มีนาคม 2564



พื้นที่เสี่ยงภัยแล้งซ้ำซาก



	ในเขต	นอกเขต	รวม	
พื้นที่เสี่ยงภัยแล้งน้อย	-	-	-	ไร่
พื้นที่เสี่ยงภัยแล้งปานกลาง	-	-	-	ไร่
พื้นที่เสี่ยงภัยแล้งมาก	-	-	-	ไร่



ไม่มีพื้นที่เสี่ยงน้ำแล้งด้านอุปโภคบริโภคในเขตชลประทาน (โดยการวิเคราะห์ร่วมกับสำนักงานทรัพยากรน้ำแห่งชาติ)

ปัจจุบันยังไม่มีพื้นที่ประสบภัยแล้ง



มาตรการเตรียมความพร้อมและแนวทางการช่วยเหลือ

- ติดตาม วิเคราะห์ แนวโน้มสถานการณ์
- เตรียมความพร้อมเครื่องจักร เครื่องมือ ไว้ให้ความช่วยเหลือ
 - เครื่องสูบน้ำ 12 เครื่อง
 - รถบรรทุกน้ำ - คัน



แผนการจ้างแรงงานเกษตรจำนวน 48 รายการ

	วงเงินการจ้าง	ผล	วงเงินการจ้าง
แผน	19,425,975 บาท		236,084.95 บาท
	จำนวน		จำนวน
	323 คน		40 คน



การบริหารจัดการน้ำ จังหวัดยะลา

พื้นที่เสี่ยงปัญหาภัยแล้ง

▶ **จังหวัดยะลา** **รวม 8 อำเภอ 41 ตำบล 239 หมู่บ้าน**

อำเภอเบตง	1 ตำบล	8 หมู่บ้าน	อำเภอธารโต	2 ตำบล	14 หมู่บ้าน
อำเภอกาบัง	2 ตำบล	19 หมู่บ้าน	อำเภอกรงปินัง	4 ตำบล	23 หมู่บ้าน
อำเภอบันนังสตา	4 ตำบล	29 หมู่บ้าน	อำเภอเยาะหา	5 ตำบล	27 หมู่บ้าน
อำเภอเมือง	10 ตำบล	50 หมู่บ้าน	อำเภอรามัน	13 ตำบล	69 หมู่บ้าน

โดยมีความเสี่ยงระดับต่ำ

พื้นที่เสี่ยงอุทกภัย

▶ พื้นที่เฝ้าระวัง

1. พื้นที่ลุ่มต่ำริมฝั่งแม่น้ำปัตตานี
2. พื้นที่ในเขต อ.รามัน
3. พื้นที่ลุ่มต่ำริมฝั่งแม่น้ำลุ่มน้ำสายบุรี
4. พื้นที่เทศบาลนครยะลา ต.สะเตง และ ต.ยุโป อ.เมืองยะลา

โดยมีความเสี่ยงระดับต่ำ



ผู้ประสานงานด้านการบริหารจัดการน้ำ จังหวัดยะลา

รายชื่อ	ตำแหน่ง	เบอร์โทรติดต่อ
นายชูศักดิ์ สุทธิ	ผู้อำนวยการโครงการชลประทานยะลา	0-7336-1138 08-1535-4292
นายฉัตรมงคล ทองอร่าม	หัวหน้าฝ่ายจัดสรรน้ำและปรับปรุงระบบชลประทาน โครงการชลประทานยะลา	0-7336-1138 08-3534-9029
นายสุพรชัย ปรีชา	ผู้อำนวยการโครงการส่งน้ำและบำรุงรักษาปัตตานี	0-7343-9831 08-9729-7902
นายสวัสดิ์ สุขคง	หัวหน้าฝ่ายจัดสรรน้ำและปรับปรุงระบบชลประทาน โครงการส่งน้ำและบำรุงรักษาปัตตานี	0-7343-9831 08-1748-5631



การบริหารจัดการน้ำทั้งระบบของประเทศไทย
กระทรวงเกษตรและสหกรณ์
กรมชลประทาน