



ยินดีต้อนรับ

พลเอกฉัตรชัย สาริกัลยะ

รัฐมนตรีว่าการกระทรวงเกษตรและสหกรณ์

กรมชลประทาน  
กระทรวงเกษตรและสหกรณ์



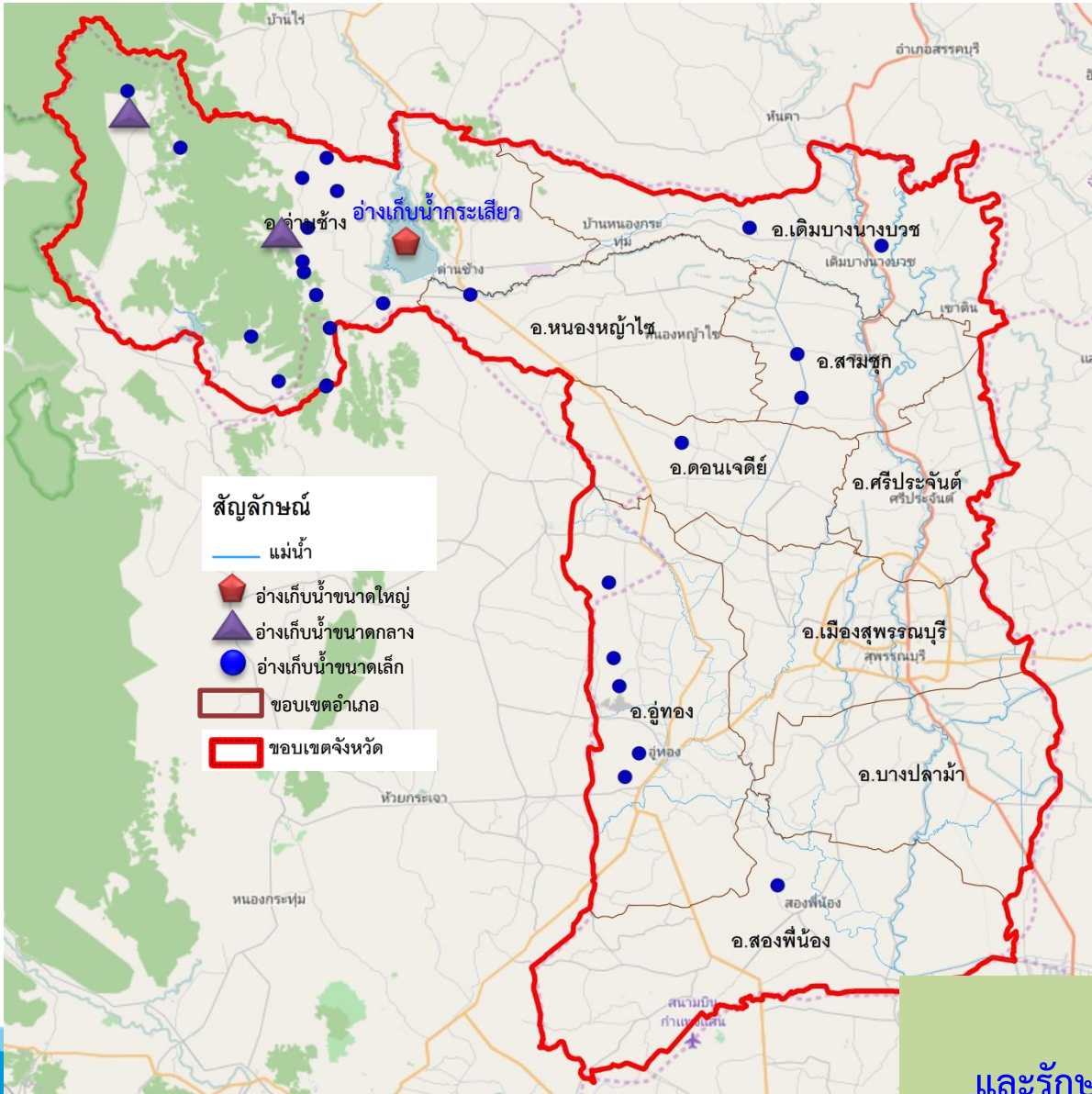


การตรวจติดตามงาน  
ของรัฐมนตรีว่าการกระทรวงเกษตรและสหกรณ์  
ณ จังหวัดสุพรรณบุรี  
วันพฤหัสบดีที่ 18 พฤษภาคม 2560



# สถานการณ์น้ำจังหวัดสุพรรณบุรี

วันที่ 16 พฤษภาคม 2560



จังหวัดสุพรรณบุรี มีอ่างเก็บน้ำขนาดใหญ่ จำนวน 1 แห่ง คือ อ่างเก็บน้ำกระเสียว อ่างเก็บน้ำขนาดกลาง จำนวน 2 แห่ง อ่างเก็บน้ำขนาดเล็ก จำนวน 21 แห่ง มีพื้นที่ชลประทานทั้งหมด ประมาณ 1,627,585 ไร่ โดยมีรายละเอียดดังนี้

**อ่างเก็บน้ำขนาดใหญ่** จำนวน 1 แห่ง ปริมาตรเก็บกัก 240 ล้านลูกบาศก์เมตร ปัจจุบันเก็บกักน้ำได้ 126 ล้านลูกบาศก์เมตร คิดเป็น 53 %

**อ่างเก็บน้ำขนาดกลาง** จำนวน 2 แห่ง ปริมาตรเก็บกัก 4.40 ล้านลูกบาศก์เมตร ปัจจุบันเก็บกักน้ำได้ 2.93 ล้านลูกบาศก์เมตร คิดเป็น 66.75 %

**อ่างเก็บน้ำขนาดเล็ก** จำนวน 21 แห่ง ปริมาตรเก็บกัก 7.27 ล้านลูกบาศก์เมตร ปัจจุบันเก็บกักน้ำได้ 2.91 ล้านลูกบาศก์เมตร คิดเป็น 40.03 %

**สรุปในภาพรวมจังหวัดสุพรรณบุรี**  
 มีปริมาตรเก็บกักรวม 251.68 ล้านลูกบาศก์เมตร  
 ปัจจุบันเก็บกักน้ำได้ 131.85 ล้านลูกบาศก์เมตร  
 คิดเป็น 52.38 %

เพียงพอสำหรับน้ำอุปโภคบริโภค และรักษาระบบนิเวศถึงสิ้นเดือนกรกฎาคม 2560



# พื้นที่เพาะปลูกพืชฤดูฝนจังหวัดสุพรรณบุรี ปี 2560

## ลุ่มเจ้าพระยา

ลุ่มแม่น้ำเจ้าพระยา (1,266,762 ไร่)

พื้นที่ลุ่มต่ำ จำนวน 241,008 ไร่ เริ่มส่งน้ำเพื่อการเกษตร 1 พฤษภาคม 2560

ปัจจุบันมีพื้นที่เพาะปลูก 118,407 ไร่

พื้นที่ดอน จำนวน 1,025,754 ไร่ เริ่มส่งน้ำเพื่อการเกษตร เมื่อกรมอุตุนิยมวิทยาประกาศเป็นฤดูฝน

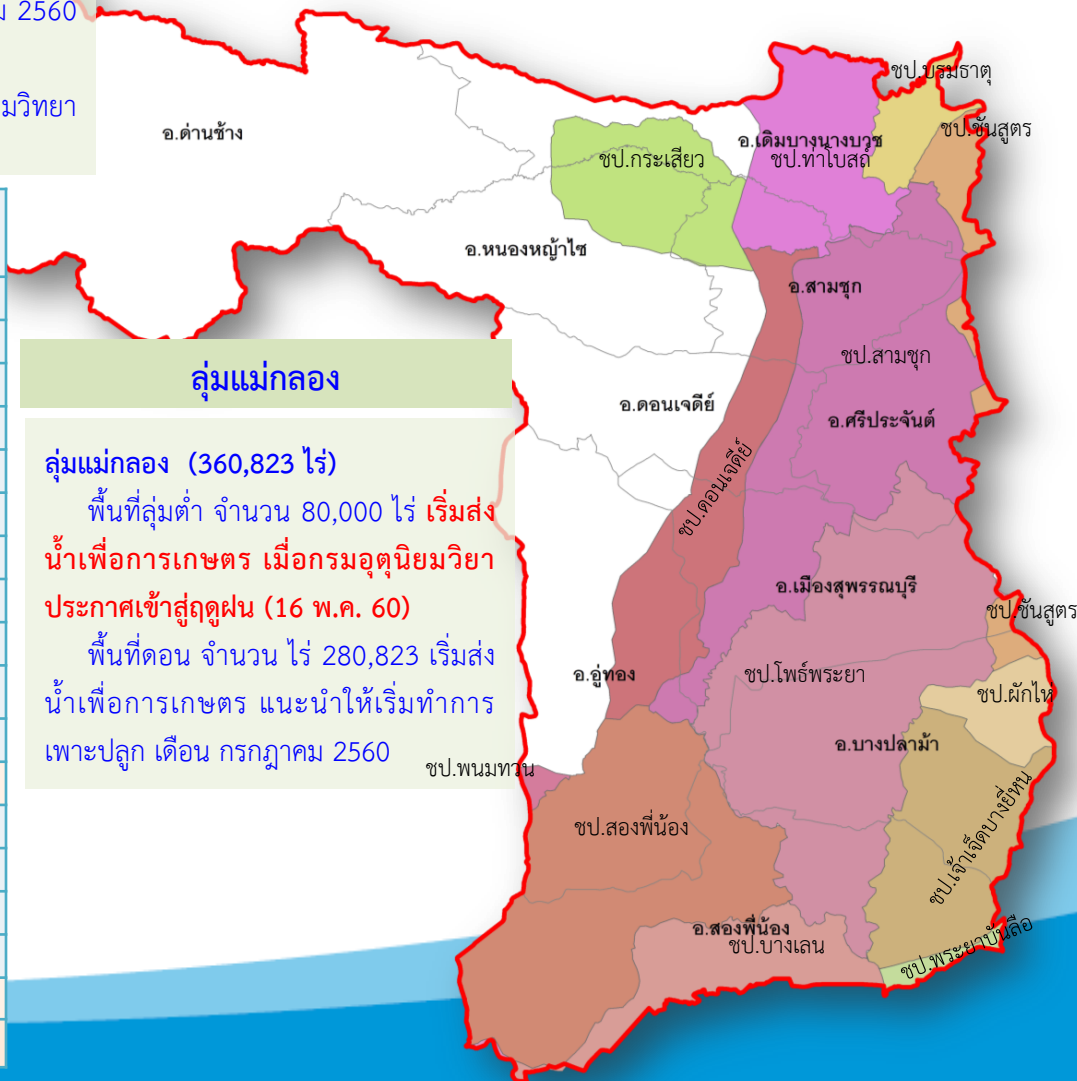
ที่	ชื่อโครงการชลประทาน	พื้นที่ชลประทาน (ไร่)	ผล
<b>ลุ่มเจ้าพระยา</b>			
1	โครงการส่งน้ำและบำรุงรักษากระเสียว	110,563	0
2	โครงการส่งน้ำและบำรุงรักษาท่าโบสถ์	115,158	7,769
3	โครงการส่งน้ำและบำรุงรักษาสามชุก	307,309	40,719
4	โครงการส่งน้ำและบำรุงรักษาโพธิ์พระยา	330,032	22,730
5	โครงการส่งน้ำและบำรุงรักษาดอนเจดีย์	144,317	0
6	โครงการส่งน้ำและบำรุงรักษาบรมธาตุ	39,324	14,080
7	โครงการส่งน้ำและบำรุงรักษาชั้นสุตร	30,600	0
8	โครงการส่งน้ำและบำรุงรักษาผักไห่	30,200	17,729
9	โครงการส่งน้ำและบำรุงรักษาเจ้าเจ็ด-บางอีพัน	153,829	15,380
10	โครงการส่งน้ำและบำรุงรักษาพระยาบรรลือ	5,430	0
<b>รวมลุ่มเจ้าพระยา</b>		<b>1,266,762</b>	<b>118,407</b>
<b>ลุ่มแม่กลอง</b>			
11	โครงการส่งน้ำและบำรุงรักษาพนมทวน	4,677	0
12	โครงการส่งน้ำและบำรุงรักษาสองพี่น้อง	271,089	0
13	โครงการส่งน้ำและบำรุงรักษาบางเลน	85,057	0
<b>รวมลุ่มแม่กลอง</b>		<b>360,823</b>	<b>0</b>
<b>รวมทั้งจังหวัดในเขตชลประทาน</b>		<b>1,627,585</b>	<b>118,407</b>

## ลุ่มแม่กลอง

ลุ่มแม่กลอง (360,823 ไร่)

พื้นที่ลุ่มต่ำ จำนวน 80,000 ไร่ เริ่มส่งน้ำเพื่อการเกษตร เมื่อกรมอุตุนิยมวิทยาประกาศเข้าสู่ฤดูฝน (16 พ.ค. 60)

พื้นที่ดอน จำนวน ไร่ 280,823 เริ่มส่งน้ำเพื่อการเกษตร แนะนำให้เริ่มทำการเพาะปลูก เดือน กรกฎาคม 2560





# การบริหารจัดการน้ำในลุ่มน้ำท่าจีนเพื่อป้องกันอุทกภัย จังหวัดสุพรรณบุรี

การบริหารจัดการน้ำในลุ่มน้ำท่าจีน ช่วงจังหวัดสุพรรณบุรี มีเกณฑ์ควบคุม ปริมาณน้ำไหลผ่านที่ ปตร.พลเทพ ในอัตรา 200 ลูกบาศก์เมตร/วินาที

## ฝักระวังพื้นที่จุดเสี่ยงและการเตรียมการ

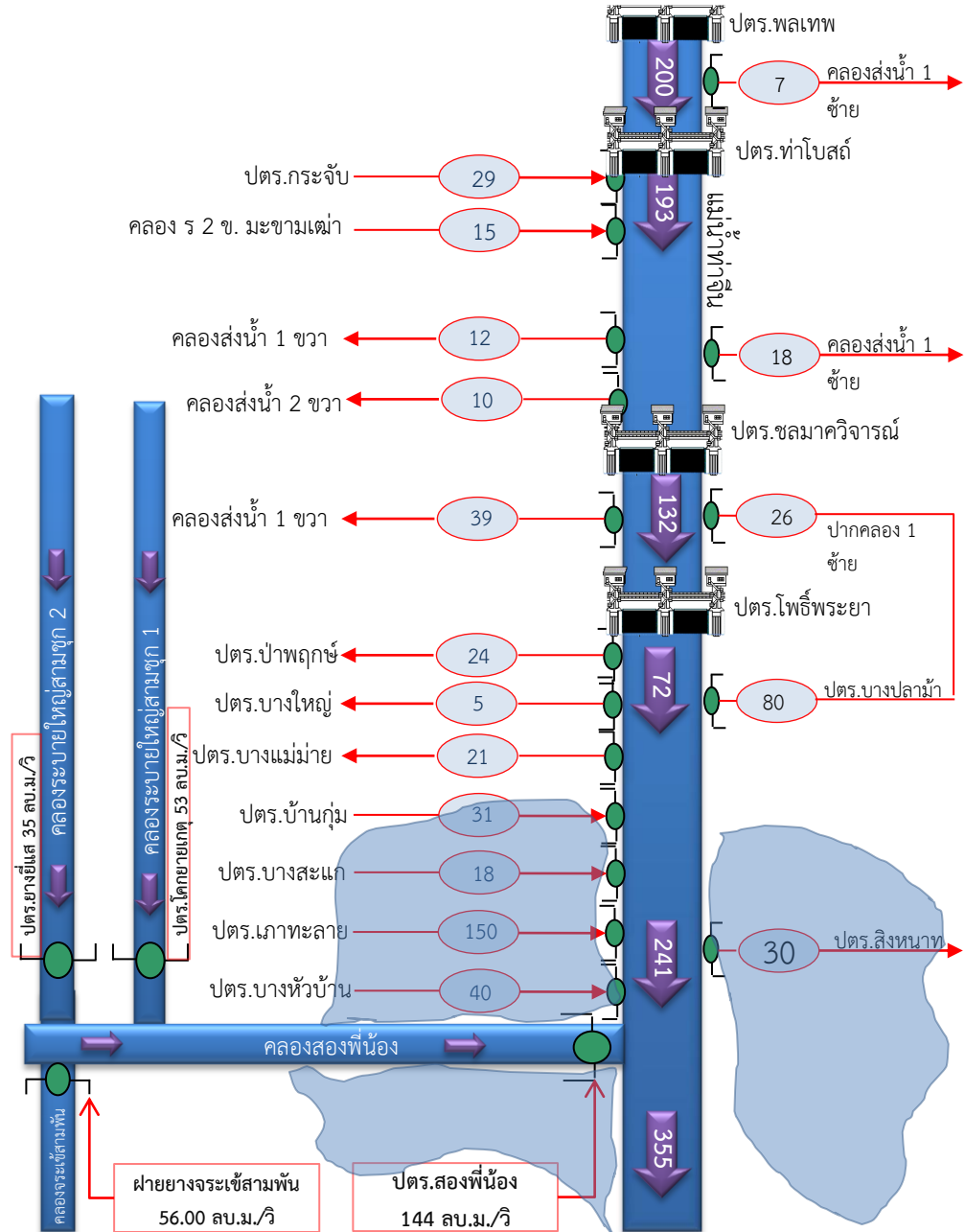
1. ฝักระวังพื้นที่เทศบาลเมืองสุพรรณบุรี บริเวณโรงพยาบาลเจ้าพระยาอภัยราชา
2. ฝักระวังพื้นที่ตลาดบางปลาหมอ
3. ฝักระวังอำเภอดอนเจดีย์
4. ฝักระวังอำเภอดู่ตอง
  - ติดตั้งเครื่องสูบน้ำเพื่อระบายน้ำในเขตชุมชน เขตเศรษฐกิจ และพื้นที่ การเกษตร จำนวน 45 เครื่อง

## การบริหารจัดการ (แผนเผชิญเหตุ)

- ฝัมน้ำเข้าแม่น้ำท่าจีนผ่าน ปตร.พลเทพ ในอัตราไม่เกิน 200 ลูกบาศก์เมตร/วินาที
  - ควบคุมปริมาณน้ำให้ไหลผ่าน ปตร.ท่าโบสถ์ ในอัตราไม่เกิน 193 ลูกบาศก์เมตร/วินาที
  - ควบคุมปริมาณน้ำให้ไหลผ่าน ปตร.ชลมาควิจารย์ ในอัตราไม่เกิน 197 ลูกบาศก์เมตร/วินาที
  - ควบคุมปริมาณน้ำให้ไหลผ่าน ปตร.โพธิ์พระยา ในอัตราไม่เกิน 132 ลูกบาศก์เมตร/วินาที
  - ฝัมน้ำเข้าระบบชลประทานฝั่งตะวันตก ในอัตรา 111 ลูกบาศก์เมตร/วินาที
  - ฝัมน้ำเข้าระบบชลประทานฝั่งตะวันออก ในอัตรา 161 ลูกบาศก์เมตร/วินาที
- พื้นที่ลุ่มต่ำที่ได้รับผลกระทบ ในเขต ทุ่งบางปลาหมอและสองสองพี่น้อง จำนวน 200,000 ไร่

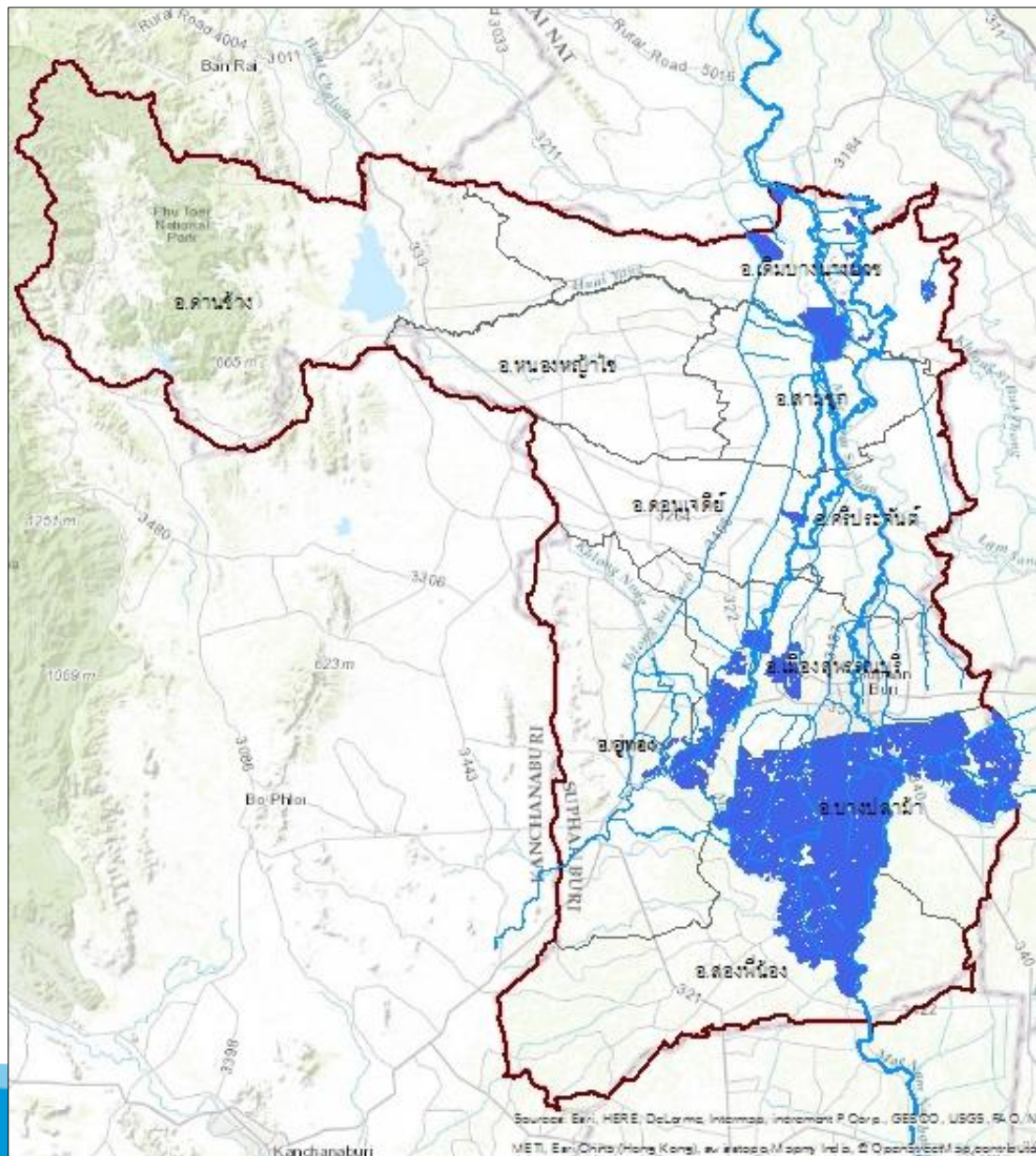
## การเตรียมความพร้อมเครื่องสูบน้ำแต่ละประตู

- ปตร.บางปลาหมอ จำนวน 4 เครื่อง ในอัตรา 3 ลูกบาศก์เมตร
- ปตร.บางแม่หม้าย จำนวน 4 เครื่อง ในอัตรา 3 ลูกบาศก์เมตร
- ปตร.เกาะทะลายน้อย จำนวน 6 เครื่อง ในอัตรา 3 ลูกบาศก์เมตร
- ปตร.สองพี่น้อง จำนวน 4 เครื่อง ในอัตรา 3 ลูกบาศก์เมตร





# พื้นที่ประสบภัยน้ำท่วมซ้ำซากจังหวัดสุพรรณบุรี



จากการคาดการณ์ของกรมอุตุนิยมวิทยา จะมีฝนต่อเนื่องในพื้นที่ลุ่มน้ำท่าจีน คาดการณ์ว่าจะมีปริมาณน้ำสูงสุดไหลผ่าน ปตร.พลเทพ ในอัตรา 200 ลูกบาศก์เมตร/วินาที

เฝ้าระวังพื้นที่จุดเสี่ยงและการเตรียมการ

1. เฝ้าระวังพื้นที่เทศบาลเมืองสุพรรณบุรี บริเวณโรงพยาบาลเจ้าพระยายมราช
2. เฝ้าระวังพื้นที่ตลาดบางปลาร้า
3. เฝ้าระวังอำเภอดอนเจดีย์
4. เฝ้าระวังอำเภออู่ทอง
  - ติดตั้งเครื่องสูบน้ำเพื่อระบายน้ำในเขตชุมชน เขตเศรษฐกิจ และพื้นที่การเกษตร จำนวน 45 เครื่อง

การบริหารจัดการ (แผนเผชิญเหตุ)

- ผันน้ำเข้าแม่น้ำท่าจีนผ่าน ปตร.พลเทพ ในอัตรา 320 ลูกบาศก์เมตร/วินาที
- ควบคุมปริมาณน้ำให้ไหลผ่าน ปตร. ท่าโบสถ์ และรับน้ำ ปตร.บางกระเจ้า และ คลอง ร 2 ขวา มะขามเต่า ในอัตรา 180 ลูกบาศก์เมตร/วินาที
- ผันน้ำเข้าคลองระบายใหญ่สามชุก 1 ในอัตรา 53 ลูกบาศก์เมตร/วินาที
- ควบคุมปริมาณน้ำให้ไหลผ่าน ปตร.ชลมาควิจารย์ ในอัตรา 220 ลูกบาศก์เมตร/วินาที
- ควบคุมปริมาณน้ำให้ไหลผ่าน ปตร.โพธิ์พระยา ในอัตรา 170 ลูกบาศก์เมตร/วินาที

ในกรณีที่มีปริมาณฝนมาก

- จะผันน้ำเข้าพื้นที่เก็บเกี่ยวแล้ว จำนวน 54,200 ไร่
- ระบายน้ำออก ปตร.บางสะแก ในอัตรา 13.00 ลูกบาศก์เมตร/วินาที
- ระบายน้ำออก ปตร.สองพี่น้อง ในอัตรา 80.00 ลูกบาศก์เมตร/วินาที
- พร้อมทั้งได้จัดเตรียมเครื่องสูบน้ำ, อุปกรณ์เครื่องจักรกลและหน้าที่ จำนวน 45 เครื่อง



# การพัฒนาแหล่งน้ำเพื่อสนับสนุนระบบส่งเสริมการเกษตรแบบแปลงใหญ่

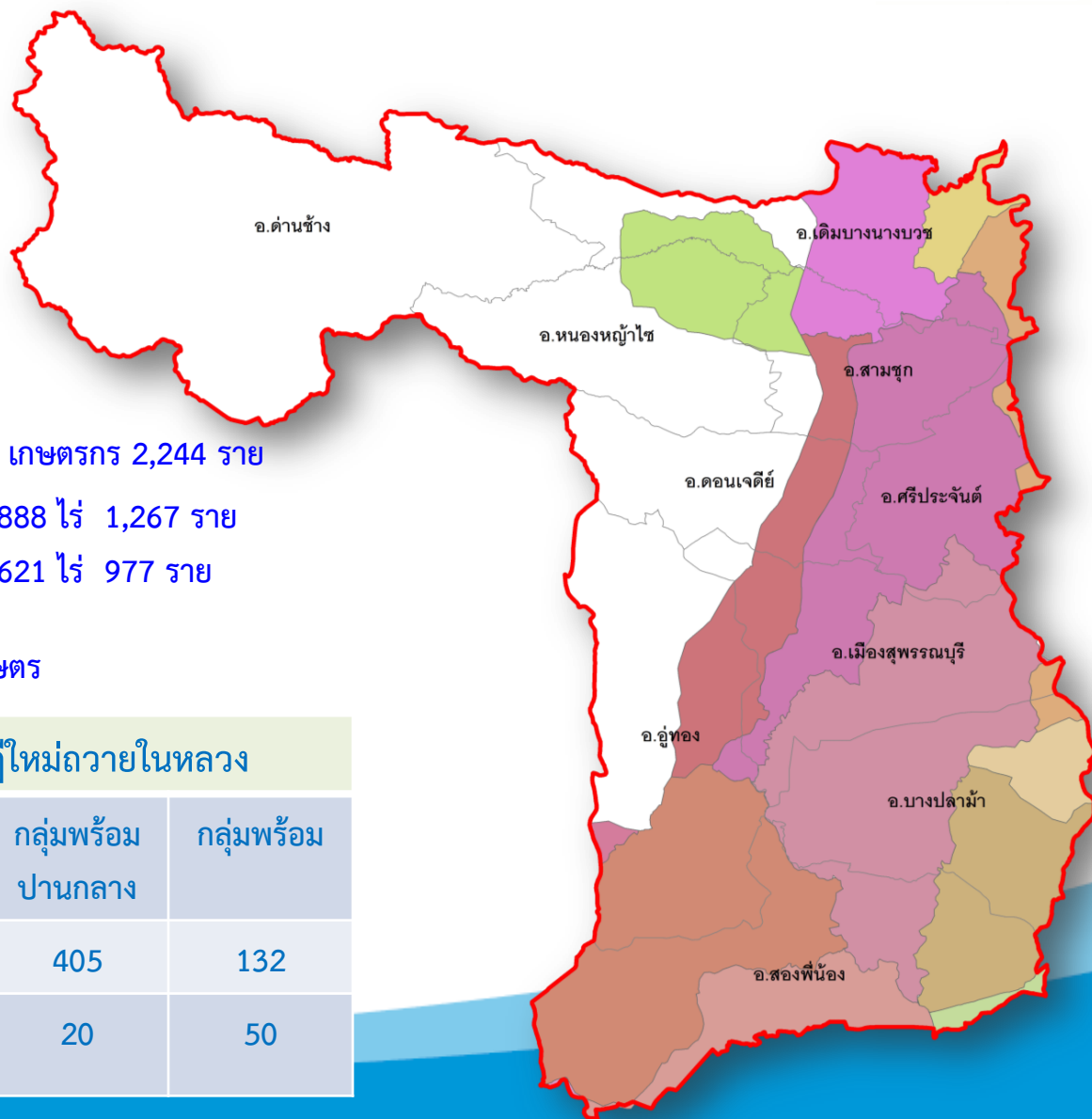
ระบบส่งเสริมการเกษตรแบบแปลงใหญ่ได้รับการเห็นชอบจากคณะอนุกรรมการพัฒนาการเกษตรกรรมและสหกรณ์ระดับจังหวัด จำนวน 35 แปลง เป็นแปลงใหญ่ ปี 59 จำนวน 10 แปลง และแปลงใหญ่ ปี 60 จำนวน 25 แปลง มีพื้นที่ทั้งหมด 40,509 ไร่ เกษตรกรที่เข้าร่วมโครงการ จำนวน 2,244 ราย ดังนี้

- กลุ่มเกษตรแปลงใหญ่ 35 แปลง พื้นที่ 40,509 ไร่ เกษตรกร 2,244 ราย
  - ปี2559 จำนวน 10 แปลง 22,888 ไร่ 1,267 ราย
  - ปี2560 จำนวน 25 แปลง 17,621 ไร่ 977 ราย

● ศูนย์เรียนรู้การเพิ่มประสิทธิภาพการผลิตสินค้าเกษตร

## โครงการ 5 ประสาน สืบสารเกษตรทฤษฎีใหม่ถวายเป็นหลวง

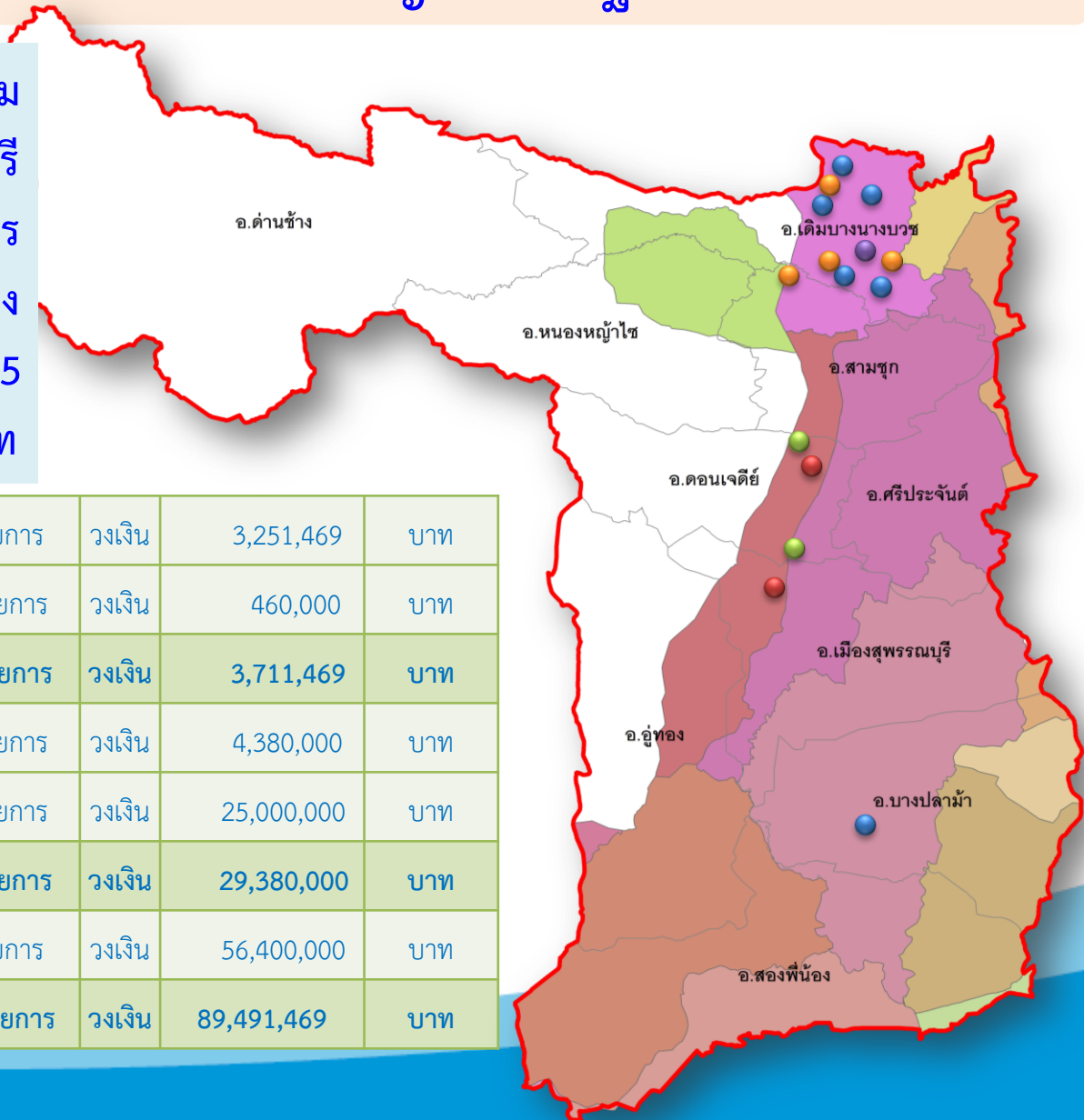
	จำนวน (ราย)	กลุ่มพร้อม มาก	กลุ่มพร้อม ปานกลาง	กลุ่มพร้อม
ทั้งจังหวัด	751	214	405	132
กรมชลประทานเป็น หน่วยงานพี่เลี้ยง	78	8	20	50





# แผนงานสนับสนุนโครงการส่งเสริมการเกษตร แบบแปลงใหญ่ประชารัฐ

แผนงานสนับสนุนโครงการส่งเสริมเกษตรแปลงใหญ่ จังหวัดสุพรรณบุรี ประกอบด้วย งานซ่อมแซมอาคารชลประทาน งานปรับปรุงชุดลอกคลองส่งน้ำ และก่อสร้างแก้มลิง รวม 15 รายการ วงเงินงบประมาณ 89.49 ล้านบาท



	แผนงาน ปี 2559	จำนวน 6 รายการ	วงเงิน	3,251,469	บาท
	แผนงาน ปี 2559 เพิ่มเติม	จำนวน 2 รายการ	วงเงิน	460,000	บาท
	<b>รวมปี 2559</b>	<b>จำนวน 8 รายการ</b>	<b>วงเงิน</b>	<b>3,711,469</b>	<b>บาท</b>
	แผนงาน ปี 2560	จำนวน 2 รายการ	วงเงิน	4,380,000	บาท
	แผนงาน ปี 2560 เพิ่มเติม	จำนวน 1 รายการ	วงเงิน	25,000,000	บาท
	<b>รวมปี 2560</b>	<b>จำนวน 3 รายการ</b>	<b>วงเงิน</b>	<b>29,380,000</b>	<b>บาท</b>
	แผนงาน ปี 2561	จำนวน 4 รายการ	วงเงิน	56,400,000	บาท
	<b>รวมทั้งสิ้น</b>	<b>จำนวน 15 รายการ</b>	<b>วงเงิน</b>	<b>89,491,469</b>	<b>บาท</b>



# จบการนำเสนอ