



ด่วนที่สุด

## บันทึกข้อความ

ส่วนราชการ สำนักงานบริหารจัดการน้ำและอุทกวิทยา ส่วนบริหารจัดการน้ำ โทร. ๐ ๒๖๖๙ ๒๑๕๓

ที่ E สบอ (ค)/๓๗๐/๒๕๖๐

วันที่ ๑๗ ธันวาคม ๒๕๖๐

เรื่อง ขอให้เตรียมความพร้อมรับสถานการณ์ฝนตกหนักในภาคใต้ ช่วงวันที่ ๒๒ - ๒๕ ธันวาคม ๒๕๖๐

เรียน ผส.ชป., ผจบ.ชป., ผคป., ผคบ. ในเขต สชป. ๑๔ - ๑๗ สำเนา รองอธิบดี, ผปน.บอ., ผปช.บอ. และ ผอท.บอ.

สืบเนื่องจากการประชุมคณะอนุกรรมการติดตามและวิเคราะห์สถานการณ์น้ำ วันจันทร์ที่ ๑๘ ธันวาคม ๒๕๖๐ เวลา ๑๐.๐๐ น. ณ ห้องประชุมศูนย์ปฏิบัติการน้ำอัจฉริยะ (Smart Water Operation Center : SWOC) อาคาร ๙๙ ปี หม่อมหลวงชูชาติ กำภู ชั้น ๓ กรมชลประทาน (สามเสน) โดยกรมอุตุนิยมวิทยา และสถาบันสารสนเทศทรัพยากรน้ำและการเกษตร คาดการณ์ว่าเมื่อเวลา ๑๐.๐๐ น. ของวันนี้ (๑๘ ธันวาคม ๒๕๖๐) พายุโซนร้อน “ไคติก” (KAI-TAK) ที่ปกคลุมทะเลจีนใต้ตอนกลาง จะเคลื่อนตัวลงสู่ทะเลจีนใต้ตอนล่าง แล้วจะเคลื่อนผ่านประเทศมาเลเซีย และภาคใต้ตอนล่างของประเทศไทยในช่วงวันที่ ๒๒ - ๒๕ ธันวาคม ๒๕๖๐ และมีแนวโน้มจะอ่อนกำลังลงเป็นพายุดีเปรสชัน และหย่อมความกดอากาศต่ำในระยะต่อไป ลักษณะเช่นนี้ทำให้ภาคใต้ตอนล่างมีฝนเพิ่มขึ้น และมีฝนตกหนักถึงหนักมากหลายพื้นที่บริเวณจังหวัดชุมพร สุราษฎร์ธานี นครศรีธรรมราช ปัตตานี พัทลุง นราธิวาส ภูเก็ต พังงา กระบี่ ตรัง และสตูล ตามเอกสารแนบ นั้น

เพื่อเป็นการเตรียมความพร้อมรับสถานการณ์น้ำท่วมที่อาจเกิดขึ้นในช่วงเวลาดังกล่าว จึงขอให้สำนักงานชลประทาน ๑๔ - ๑๗ พิจารณาดำเนินการ ดังนี้

๑. บริหารจัดการน้ำโดยใช้ระบบชลประทาน ตรวจสอบเส้นทางการระบายน้ำ และระบบป้องกันน้ำท่วมที่มีอยู่ให้มีประสิทธิภาพสูงสุด

๒. ขอให้ผู้อำนวยการโครงการชลประทาน (ผคป./ผคบ.) ประຈำอยู่ในพื้นที่ หากมีกรณีฝนตกจะได้เข้าไปดำเนินการแก้ไขสถานการณ์โดยเร็ว รวมทั้งกำชับเจ้าหน้าที่คอยติดตาม ตรวจสอบระบบชลประทานให้สามารถรองรับสถานการณ์น้ำได้เต็มศักยภาพตามสถานการณ์น้ำที่เป็นจริงในแต่ละช่วงเวลาอย่างเคร่งครัด

๓. สำหรับพื้นที่ที่เคยเกิดน้ำท่วมเป็นประจำ และต้องติดตั้งเครื่องสูบน้ำเป็นประจำทุกปี ขอให้นำเครื่องสูบน้ำไปติดตั้งไว้ก่อนอย่างน้อยจำนวน ๑ เครื่อง

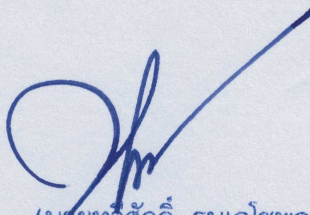
๔. การบริหารจัดการน้ำอ่างเก็บน้ำขนาดใหญ่และขนาดกลาง ขอให้สำนักงานชลประทานและโครงการชลประทานที่รับผิดชอบดำเนินการตามข้อสั่งการของ รชบ. เมื่อวันที่ ๒๔ กรกฎาคม ๒๕๖๐ ควบคุมปริมาณน้ำให้อยู่ในเกณฑ์การบริหารจัดการน้ำ (Rule Curve) ตามช่วงเวลา และลดระดับน้ำในระบบชลประทาน โดยให้พิจารณาการระบายน้ำที่ไม่ทำให้เกิดอุทกภัยทางด้านท้ายน้ำอย่างเคร่งครัด โดยเฉพาะอ่างเก็บน้ำที่มีปริมาณน้ำไหลลงอ่าง (Inflow) มากกว่าความจุของอ่าง รวมถึงอ่างเก็บน้ำที่มีพื้นที่รับน้ำฝนขนาดใหญ่ (Watershed Area) ที่เมื่อฝนตกหนักจะมีปริมาณน้ำไหลลงอ่าง (Inflow) เพิ่มขึ้นอย่างรวดเร็ว ขอให้มอบหมายผู้รับผิดชอบบริหารจัดการน้ำ ติดตาม วิเคราะห์ และเฝ้าระวังเป็นพิเศษด้วย

๕. ให้มีการประชาสัมพันธ์ แจ้งเตือนประชาชนในพื้นที่ รวมถึงหน่วยงานส่วนท้องถิ่น ที่อาจจะได้รับผลกระทบจากการระบายน้ำในอ่างเก็บน้ำล้นท้น้ำ ตลอดจนประสานงานกับผู้ว่าราชการจังหวัด เพื่อรายงานสถานการณ์น้ำอย่างใกล้ชิด

๖. เตรียมความ...

๖. เตรียมความพร้อมของเครื่องจักร เครื่องมือ รถแบคโฮ/รถขุด รถเทรลเลอร์ เครื่องสูบน้ำเคลื่อนที่ เครื่องผลักดันน้ำในบริเวณพื้นที่เสี่ยงที่จะเกิดน้ำท่วมเป็นประจำ ให้สามารถนำไปช่วยเหลือได้ทันที เมื่อเกิดปัญหาน้ำท่วม และมอบหมายเจ้าหน้าที่ในพื้นที่ให้เฝ้าระวังและติดตามสถานการณ์น้ำอย่างใกล้ชิดตลอดเวลา ในกรณีเกิดสถานการณ์น้ำท่วมให้สรุปรายงานสาเหตุ ปัญหาที่เกิดขึ้นพร้อมถ่ายภาพและการดำเนินการช่วยเหลือให้ศูนย์ปฏิบัติการน้ำอัจฉริยะ (SWOC) ที่ Email : wmsc.1460@gmail.com เพื่อรวบรวมสรุปเสนอผู้บริหารกรมโดยด่วนต่อไป

จึงเรียนมาเพื่อพิจารณาดำเนินการ



(นายทวีศักดิ์ ธนเดโชพล)  
รองอธิบดี ปฏิบัติราชการแทน  
อธิบดีกรมชลประทาน



(สำเนา)

## ประกาศกรมอุตุนิยมวิทยา

เรื่อง อากาศหนาวเย็นบริเวณประเทศไทยตอนบน ฝนตกหนักบริเวณภาคใต้ตอนล่าง

และคลื่นลมแรงบริเวณอ่าวไทยและทะเลอันดามัน

(มีผลกระทบตั้งแต่วันที่ 18 ถึงวันที่ 22 ธันวาคม 2560)

ฉบับที่ 6 (584/2017)

บริเวณความกดอากาศสูงกำลังแรงปกคลุมประเทศไทยตอนบนและทะเลจีนใต้ ลักษณะเช่นนี้จะทำให้ประเทศไทยตอนบนมีอากาศหนาวเย็นทั่วไปกับมีลมแรง และในช่วงวันที่ 19-21 ธันวาคม 2560 บริเวณความกดอากาศสูงกำลังแรงอีกระลอกหนึ่งจากประเทศจีนจะแผ่เสริมลงมาปกคลุมประเทศไทยตอนบน ทำให้บริเวณดังกล่าวมีอากาศหนาวเย็นอย่างต่อเนื่อง และอุณหภูมิลดลงได้อีก 3-5 องศาเซลเซียสรวมทั้งกรุงเทพมหานครและปริมณฑล จึงขอให้ประชาชนดูแลรักษาสุขภาพเนื่องจากอากาศที่เปลี่ยนแปลงไว้ด้วย

สำหรับภาคใต้จะมีฝนหนักได้บางพื้นที่ โดยเฉพาะทางตอนล่างของภาค คลื่นลมบริเวณอ่าวไทยตอนล่างมีคลื่นสูง 2-3 เมตร ขอให้ประชาชนบริเวณภาคใต้ฝั่งตะวันออกระวังอันตรายจากคลื่นลมแรงที่พัดเข้าหาฝั่ง ชาวเรือควรเดินเรือด้วยความระมัดระวัง เรือเล็กควรงดออกจากฝั่งในระยะนี้

อนึ่ง พายุโซนร้อน “ไคติก” (KAI-TAK) ที่ปกคลุมทะเลจีนใต้ตอนกลาง จะเคลื่อนตัวลงสู่ทะเลจีนใต้ตอนล่าง แล้วจะเคลื่อนตัวผ่านประเทศมาเลเซียและภาคใต้ตอนล่างของประเทศไทยในช่วงวันที่ 22-24 ธ.ค. และมีแนวโน้มจะอ่อนกำลังลงเป็นพายุดีเปรสชันและหย่อมความกดอากาศต่ำในระยะต่อไป ลักษณะเช่นนี้ทำให้ภาคใต้ตอนล่างมีฝนเพิ่มมากขึ้นและมีฝนตกหนักถึงหนักมากเกิดขึ้นได้ คลื่นลมในอ่าวไทยตอนล่างมีกำลังแรง คลื่นสูง 2-4 เมตร ขอให้ประชาชนบริเวณภาคใต้ตอนล่างระวังอันตรายจากสภาวะฝนตกหนักและฝนที่ตกสะสม อาจทำให้เกิดน้ำท่วมฉับพลัน น้ำป่าไหลหลาก ชาวเรือควรเดินเรือด้วยความระมัดระวัง เรือเล็กควรงดออกจากฝั่ง ในช่วงเวลาดังกล่าวไว้ด้วย

จึงขอให้ประชาชนติดตามประกาศจากกรมอุตุนิยมวิทยาจากเว็บไซต์กรมอุตุนิยมวิทยา <http://www.tmd.go.th> หรือสายด่วนพยากรณ์อากาศ 1182 ได้ตลอด 24 ชั่วโมง

ประกาศ ณ วันที่ 18 ธันวาคม พ.ศ. 2560 เวลา 11.00 น.

กรมอุตุนิยมวิทยาจะออกประกาศฉบับต่อไปใน วันที่ 19 ธันวาคม พ.ศ. 2560 เวลา 11.00 น.

(ลงชื่อ) วันชัย ศักดิ์อุดมไชย

(นายวันชัย ศักดิ์อุดมไชย)

อธิบดีกรมอุตุนิยมวิทยา

สำเนาถูกต้อง

(นายชัยชาญ สิทธิวิธินันท์)

นักอุตุนิยมวิทยาชำนาญการ

กองพยากรณ์อากาศ

โทร 0 2399-4012-3 e-mail: [weatherman@metnet.tmd.go.th](mailto:weatherman@metnet.tmd.go.th)



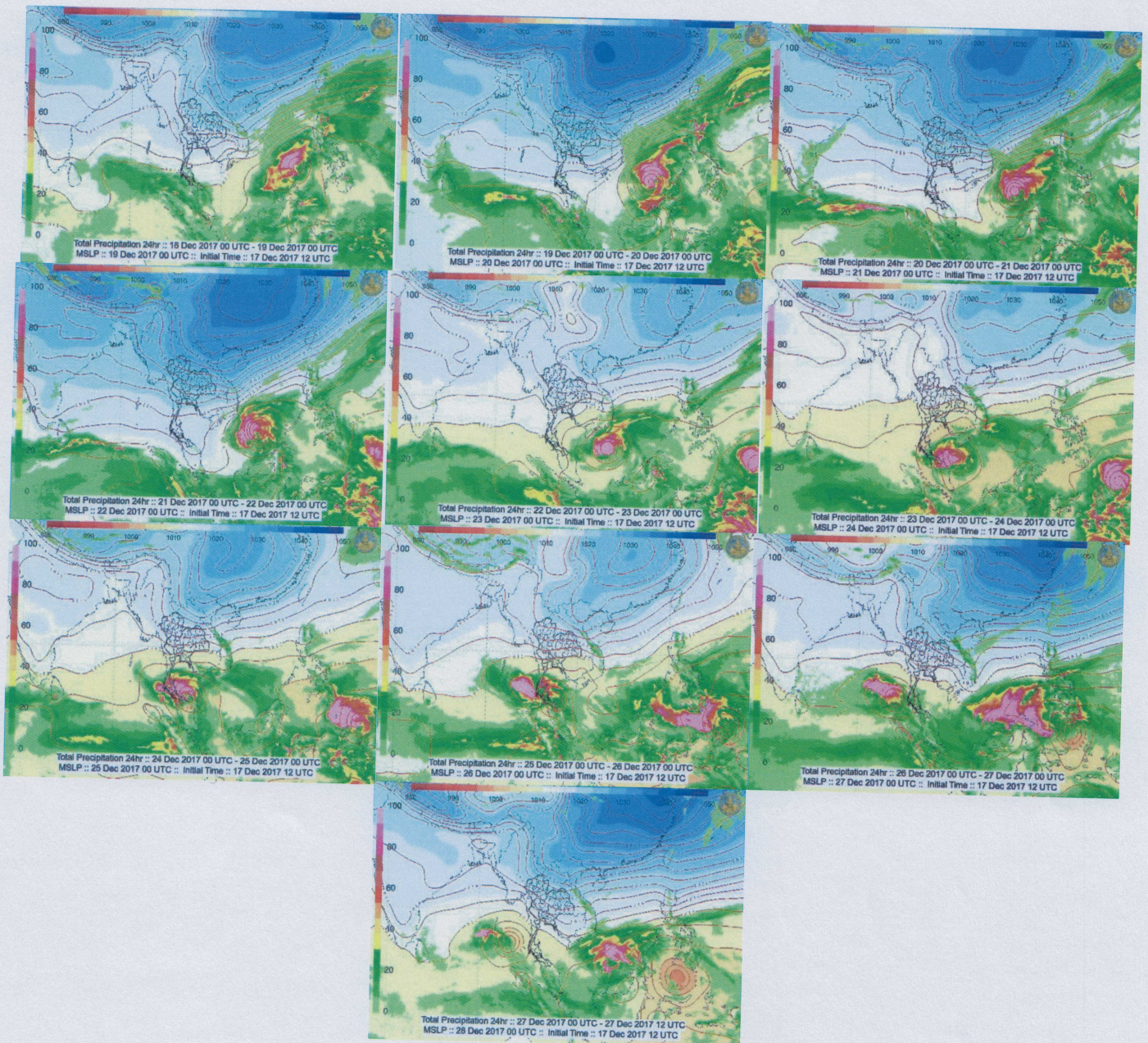
กรมชลประทาน

ศูนย์ปฏิบัติการน้ำอัจฉริยะ (SWOC)

## รายงานการติดตามสถานการณ์

ประจำวันที 18 ธันวาคม 2560

### 1. การคาดการณ์ผลกระทบจากอิทธิพลของพายุ ในช่วงวันที่ 18 ธ.ค. - 27 ธ.ค. 60



ศูนย์ปฏิบัติการน้ำอัจฉริยะ (swoc)

SMART WATER OPERATION CENTER



## สภาพน้ำท่าที่อยู่ในเกณฑ์เฝ้าระวัง

สภาพน้ำท่าที่อยู่ในเกณฑ์เฝ้าระวัง 50-80%

ลุ่มน้ำ	บริเวณเฝ้าระวัง
ภาคใต้ฝั่งตะวันออก	คลองท่าแซะ บริเวณ อ.ท่าแซะ จ.ชุมพร (X.64) ,แม่น้ำโก-ลก บริเวณ บริเวณ อ.แวง จ.นราธิวาส (X.274) ,อ.สุไหงโก-ลก จ.นราธิวาส (X.119A) ,แม่น้ำสายบุรี บริเวณ อ.ศรีสาคร จ.นราธิวาส (X.184)
ทะเลสาบสงขลา	คลองหระ บริเวณ อ.หาดใหญ่ จ.สงขลา (X.174) ,คลองอู่ตะเภา บริเวณ อ.สะเดา จ.สงขลา (X.173A)
ปัตตานี	อ.เมือง จ.ปัตตานี (X.10A) ,อ.เมือง จ.ยะลา (X.40A)
ภาคใต้ฝั่งตะวันตก	คลองตะกั่วป่า บริเวณ อ.กะปง จ.พังงา (X.188A) ,คลองละงู บริเวณ อ.มะนัง จ.สตูล (X150) ,แม่น้ำตรัง บริเวณ บ้านท่าประดู่ อ.ห้วยยอด จ.ตรัง (X.56)

## สภาพน้ำท่าที่อยู่ในเกณฑ์วิกฤต

สภาพน้ำท่าที่อยู่ในเกณฑ์วิกฤต มากกว่า80%

ลุ่มน้ำ	บริเวณเฝ้าระวัง
ภาคใต้ฝั่งตะวันออก	คลองชุมพร บริเวณ อ.เมือง จ.ชุมพร (X.201A) ,คลองท่าดี บริเวณ อ.ทุ่งสง จ.นครศรีธรรมราช (X.200) , อ.เมือง จ.นครศรีธรรมราช (X.203) ,คลองหลังสวน บริเวณ อ.พะโต๊ะ จ.ชุมพร (X.213) ,อ.เมือง จ.อุดรธานี (Kh.103)
ตาปี	อ.เมือง จ.ยะลา (X.40B) ,อ.ฉวาง จ.นครศรีธรรมราช (X.195) ,อ.พระแสง จ.สุราษฎร์ธานี (X.37A) ,อ.เคียนซา จ.สุราษฎร์ธานี (X.217) ,อ.พุนพิน จ.สุราษฎร์ธานี (X.5C)
ทะเลสาบสงขลา	คลองลำ บริเวณ อ.ศรีนครินทร์ จ.พัทลุง (X.170) ,อ.เมือง จ.พัทลุง (X.68) ,อ.เมือง จ.พัทลุง (X.265) , คลองหาลำปึง บริเวณ อ.สะเดา จ.สงขลา (X.113)
ปัตตานี	อ.บันนังสตา จ.ยะลา (X.77)
ภาคใต้ฝั่งตะวันตก	คลองบางใหญ่ บริเวณ อ.กะทู้ จ.ภูเก็ต (X.190A) ,คลองตุสน บริเวณ อ.ควนโดน จ.สตูล (X.281) และ (X.279) ,อ.เมือง จ.สตูล (X.239)

ปริมาณน้ำในอ่างเก็บน้ำขนาดใหญ่ที่มีความจุเกินเกณฑ์ควบคุมน้ำล้นอ่าง (ข้อมูลวันที่ 18 ธ.ค. 60)

ลำดับ	อ่างเก็บน้ำเขื่อน	ความจุ ที่ รณส. (ล้าน ม. <sup>3</sup> )	ความจุ ที่ รณก. (ล้าน ม. <sup>3</sup> )	ณ วันที่					ปี 2560	ปริมาณน้ำไหลลงอ่าง วันนี้ (ล้าน ม. <sup>3</sup> )	ปริมาณน้ำระบาย วันนี้ (ล้าน ม. <sup>3</sup> )	+สูง / - ต่ำ (ล้าน ม. <sup>3</sup> )
				ปี 2560								
				ปริมาณ (ล้าน ม. <sup>3</sup> )	% รณก.	ปริมาณใช้การ (ล้าน ม. <sup>3</sup> )	% ใช้การ	% ใช้การ				
<b>สำนักงานชลประทานที่ 2</b>												
1	กัวคองหมา	209	170	179	105	173	102	105	0.00	0.32	9.99	
<b>สำนักงานชลประทานที่ 3</b>												
2	เขื่อนน้อยบำรุงแดน	1,080	939	882	94	839	89	94	1.74	6.05	19.00	
<b>สำนักงานชลประทานที่ 5</b>												
3	ห้วยหลวง	136	136	119	87	112	83	87	0.00	0.23	7.13	
4	น้ำอูน	780	520	481	93	436	84	92	0.00	2.30	89.09	
<b>สำนักงานชลประทานที่ 6</b>												
5	จุฬารามณ์*	181	164	162	99	125	76	99	0.22	0.31	8.49	
6	อุบลรัตน์*	4,640	2,431	2,247	92	1,666	69	90	0.00	8.99	509.25	
7	ลำปาว	2,450	1,980	1,748	88	1,648	83	88	0.00	2.65	102.44	
<b>สำนักงานชลประทานที่ 8</b>												
8	ลำพระเพลิง	242	155	138	89	136	88	89	0.00	0.00	8.71	
<b>สำนักงานชลประทานที่ 9</b>												
9	ขุนด่านปราการชล	225	224	207	92	202	90	92	0.00	0.66	9.95	
10	นฤปดินทรจินดา	338	295	225	76	205	70	75	0.00	0.50	33.66	
<b>สำนักงานชลประทานที่ 10</b>												
11	ป่าสักชลสิทธิ์	960	960	857	89	854	89	89	0.00	6.93	186.22	
<b>สำนักงานชลประทานที่ 12</b>												
12	กระเสียว	390	240	288	120	248	103	124	0.12	0.11	75.93	
<b>สำนักงานชลประทานที่ 17</b>												
13	บางหลวง*	1,590	1,454	1,197	82	920	63	78	6.72	13.04	11.84	

ปริมาณน้ำในอ่างเก็บน้ำขนาดกลางที่อยู่ในเกณฑ์ 80 - 100% และ มากกว่า 100% ของความจุอ่าง

17 ธันวาคม 2560								
สรุปอ่างขนาดกลางที่มีปริมาตรในช่วง 80-100 % และ มากกว่า 100 %								
ภาค	80-100%				> 100%			
	จำนวน	สำนักงานชลประทาน	จำนวน	ภาค	จำนวน	สำนักงานชลประทาน	จำนวน	
เหนือ	51	1	9	เหนือ	11	1	3	
		2	26			2	7	
		3	3			3	0	
		4	13			4	1	
ตะวันออกเฉียงเหนือ	154	5	32	ตะวันออกเฉียงเหนือ	14	5	1	
		6	38			6	2	
		7	34			7	2	
		8	50			8	9	
ตะวันออกเฉียง	29	9	29	ตะวันออกเฉียง	7	9	7	
กลาง	15	10	12	กลาง	3	10	3	
		11	0			11	0	
		12	3			12	0	
ตะวันตก	4	13	4	ตะวันตก	1	13	1	
ใต้	20	14	8	ใต้	5	14	0	
		15	9			15	1	
		16	3			16	4	
		17	0			17	0	
<b>รวม</b>	<b>273</b>	<b>รวม</b>	<b>273</b>	<b>รวม</b>	<b>41</b>	<b>รวม</b>	<b>41</b>	

รวมทั้งหมด 314 แห่ง

อ่างเก็บน้ำขนาดกลางที่มีปริมาณเกิน 80% ในภาคใต้					
ลำดับ	อ่างเก็บน้ำ	%	ลำดับ	อ่างเก็บน้ำ	%
1	อ่างฯ คลองกะทูน จ.นครศรีธรรมราช	81	11	อ่างฯ ยางชุม จ.ประจวบคีรีขันธ์	93
2	อ่างฯ ห้วยแม่ประจันต์ จ.เพชรบุรี	81	12	อ่างฯ ห้วยมงคล จ.ประจวบคีรีขันธ์	93
3	อ่างฯ ห้วยน้ำเขียว จ.กระบี่	82	13	อ่างฯ ห้วยสงสัย จ.เพชรบุรี	93
4	อ่างฯ บางทรายนวล จ.สุราษฎร์ธานี	83	14	อ่างฯ เสม็ดจวน จ.นครศรีธรรมราช	98
5	อ่างฯ ห้วยไทรงาม จ.ประจวบคีรีขันธ์	83	15	อ่างฯ คลองหยา จ.กระบี่	98
6	อ่างฯ บางก่าปรีด จ.กระบี่	84	16	อ่างฯ บางวาด จ.ภูเก็ต	100
7	อ่างฯ ห้วยผาก จ.เพชรบุรี	86	17	อ่างฯ บ้านพรุเคย จ.ตรัง	100
8	อ่างฯ คลองช่องลม จ.ประจวบคีรีขันธ์	86	18	อ่างฯ คลองหัวช้าง จ.พัทลุง	100
9	อ่างฯ คลองดินแดง จ.นครศรีธรรมราช	91	19	อ่างฯ คลองหลา จ.สงขลา	100
10	อ่างฯ ห้วยวังเต็น จ.ประจวบคีรีขันธ์	93	20	อ่างฯ คลองสวนหนึ่ง จ.สุราษฎร์ธานี	100
อ่างเก็บน้ำขนาดกลางที่มีปริมาณเกิน 100% ในภาคใต้					
ลำดับ	อ่างเก็บน้ำ	%	ลำดับ	อ่างเก็บน้ำ	%
1	อ่างฯ คลองท่าจั่ว จ.ตรัง	101	4	อ่างฯ ห้วยน้ำใส จ.นครศรีธรรมราช	101
2	อ่างฯ ป่าพะยอม จ.พัทลุง	101	5	อ่างฯ คลองสะเดา จ.สงขลา	104
3	อ่างฯ คลองป่าบอน จ.พัทลุง	101			

จึงขอให้สำนักงานชลประทานที่ 1-17 เตรียมการเฝ้าระวังรับสถานการณ์น้ำในพื้นที่เสี่ยง พร้อมแจ้งเตือนประชาชนสัมพันธ์ให้หน่วยงานที่เกี่ยวข้องติดตามสถานการณ์น้ำอย่างใกล้ชิดและหากเกิดเหตุน้ำท่วมขอให้รายงานสถานการณ์น้ำและการช่วยเหลือมายังศูนย์ปฏิบัติการน้ำอัจฉริยะโดยด่วนต่อไป

