

An aerial photograph showing a wide, muddy brown river flowing through a residential area. The river is surrounded by lush green trees and several houses with various roof colors (red, grey, blue). In the background, there are rolling hills and a large green field. The sky is overcast.

สรุปเหตุการณ์น้ำล้นตลิ่ง ลุ่มน้ำวัง ปี พ.ศ.2565

ฝ่ายสารสนเทศและพยากรณ์น้ำ ส่วนอุทกวิทยา
สำนักบริหารจัดการน้ำและอุทกวิทยา กรมชลประทาน

ลุ่มน้ำวัง

ลุ่มน้ำวัง

รหัสลุ่มน้ำ 07

ข้อมูลทั่วไป

- ❖ พื้นที่ลุ่มน้ำ 10,788.86 ตารางกิโลเมตร
- ❖ จำนวนลุ่มน้ำสาขา 11 ลุ่มน้ำสาขา
- ❖ จังหวัดในเขตลุ่มน้ำ 4 จังหวัด

ข้อมูลกายภาพ

- ❖ ความยาวลำน้ำโดยประมาณ 488 กิโลเมตร
- ❖ ระดับความสูง 100 – 1,100 เมตร รทก.
- ❖ ปริมาณฝนเฉลี่ยรายปี 1,172.80 มิลลิเมตร
- ❖ ปริมาณน้ำท่าเฉลี่ยรายปี 1,611 ล้านลูกบาศก์เมตร
 - ◆ ฤดูฝน 1,369 ล้านลูกบาศก์เมตร,
 - ◆ ฤดูแล้ง 242 ล้านลูกบาศก์เมตร

โครงการพัฒนาแหล่งน้ำ

- ❖ จำนวนโครงการ 174 โครงการ
- ❖ ความจุ 588 ล้านลูกบาศก์เมตร
- ❖ พื้นที่รับประโยชน์ 400,667 ไร่

ปริมาณความต้องการใช้น้ำ

974.76 ล้านลูกบาศก์เมตร

- ❖ ด้านเกษตรกรรม 854.80 ล้านลูกบาศก์เมตร
- ❖ ด้านอุปโภคบริโภค 31.97 ล้านลูกบาศก์เมตร
- ❖ ด้านอุตสาหกรรม 87.98 ล้านลูกบาศก์เมตร

ข้อมูลด้านเศรษฐกิจและสังคม

- ❖ จำนวนประชากร 676,564 คน
- ❖ ครุว์เรือน 259,894 ครุว์เรือน
- ❖ เกษตรกรที่มีที่ทำกินเป็นของตนเอง 111,709 ครุว์เรือน

ข้อมูลด้านสิ่งแวดล้อม

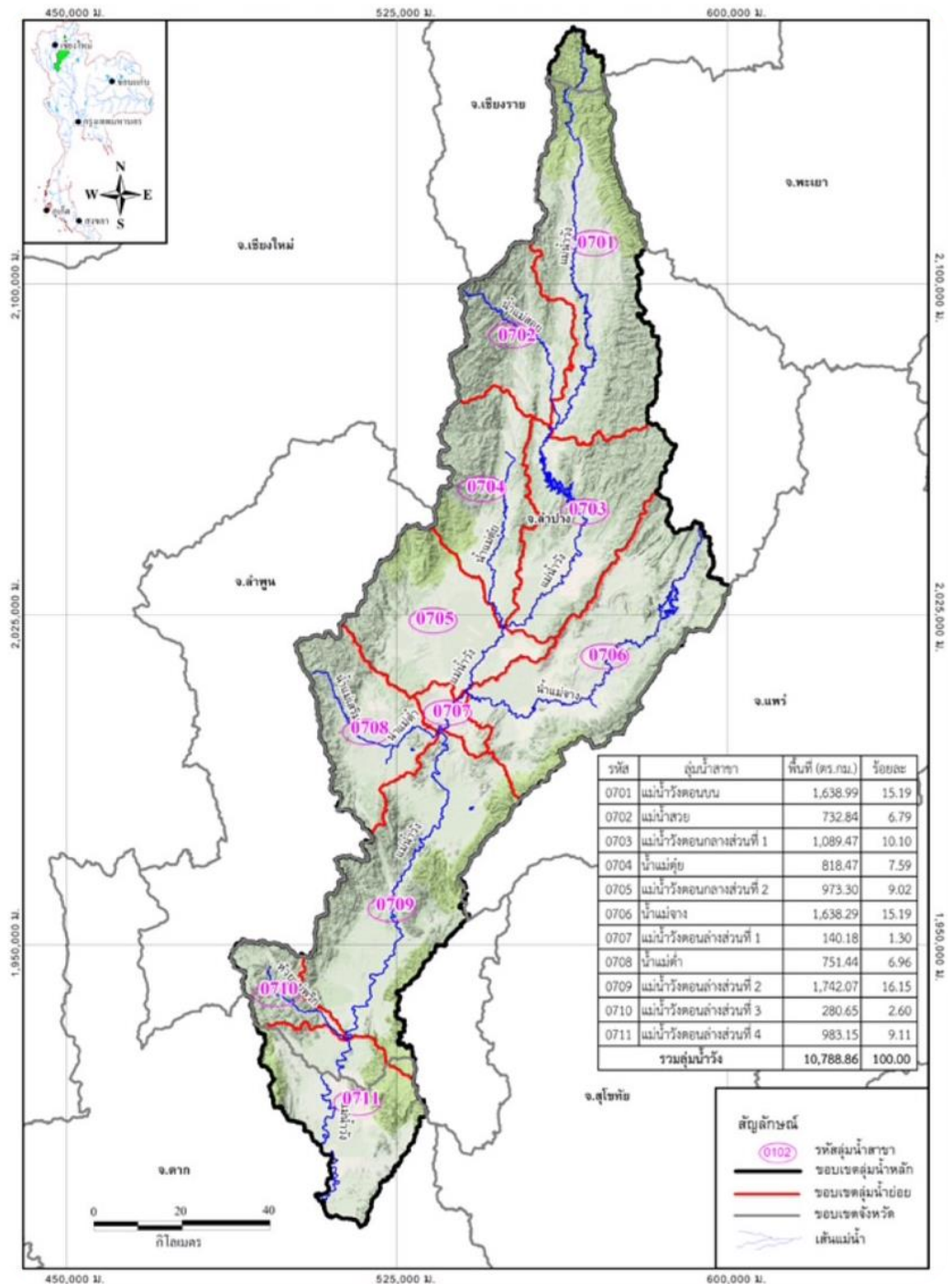
- ❖ ทรัพยากรป่าไม้ 5,100.75 ตารางกิโลเมตร
- ❖ ชั้นคุณภาพลุ่มน้ำ
 - 1A 2,382.97 ตารางกิโลเมตร
 - 1B 89.72 ตารางกิโลเมตร
 - 2 1,539.62 ตารางกิโลเมตร
 - 3 1,341.07 ตารางกิโลเมตร
 - 4 1,557.18 ตารางกิโลเมตร
 - 5 3,875.03 ตารางกิโลเมตร
- ❖ พื้นที่ชุ่มน้ำ 1 แห่ง

สภาพปัญหา

- ❖ พื้นที่เสี่ยงอุทกภัย 6,030.14 ตารางกิโลเมตร
- ❖ เสี่ยงน้อย 4,765.67 ตารางกิโลเมตร
- ❖ เสี่ยงปานกลาง 1,264.47 ตารางกิโลเมตร
- ❖ เสี่ยงมาก -
- ❖ พื้นที่เสี่ยงภัยแล้ง 10,738.55 ตารางกิโลเมตร
- ❖ เสี่ยงน้อย 5,155.93 ตารางกิโลเมตร
- ❖ เสี่ยงปานกลาง 5,549.50 ตารางกิโลเมตร
- ❖ เสี่ยงมาก 33.12 ตารางกิโลเมตร

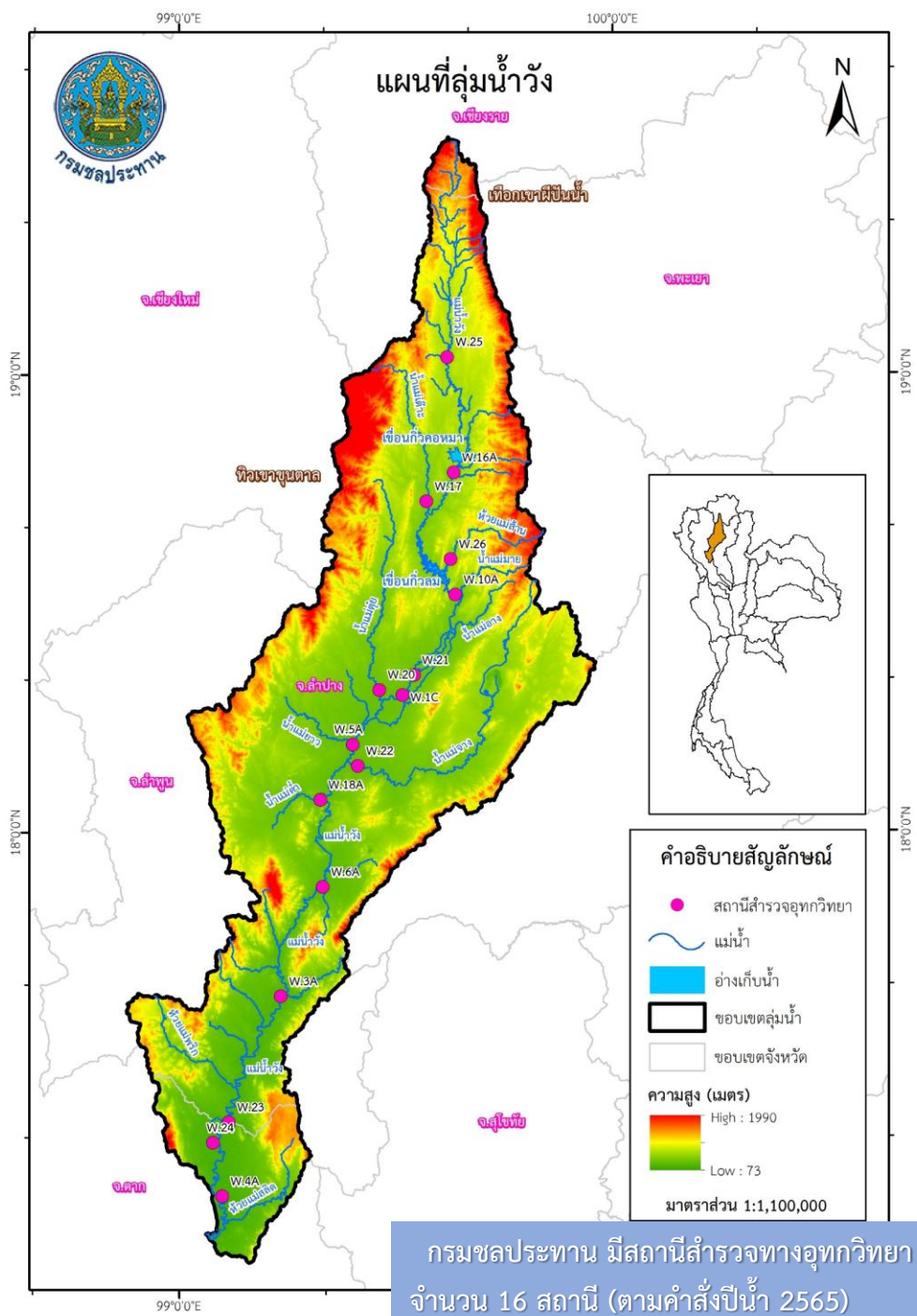
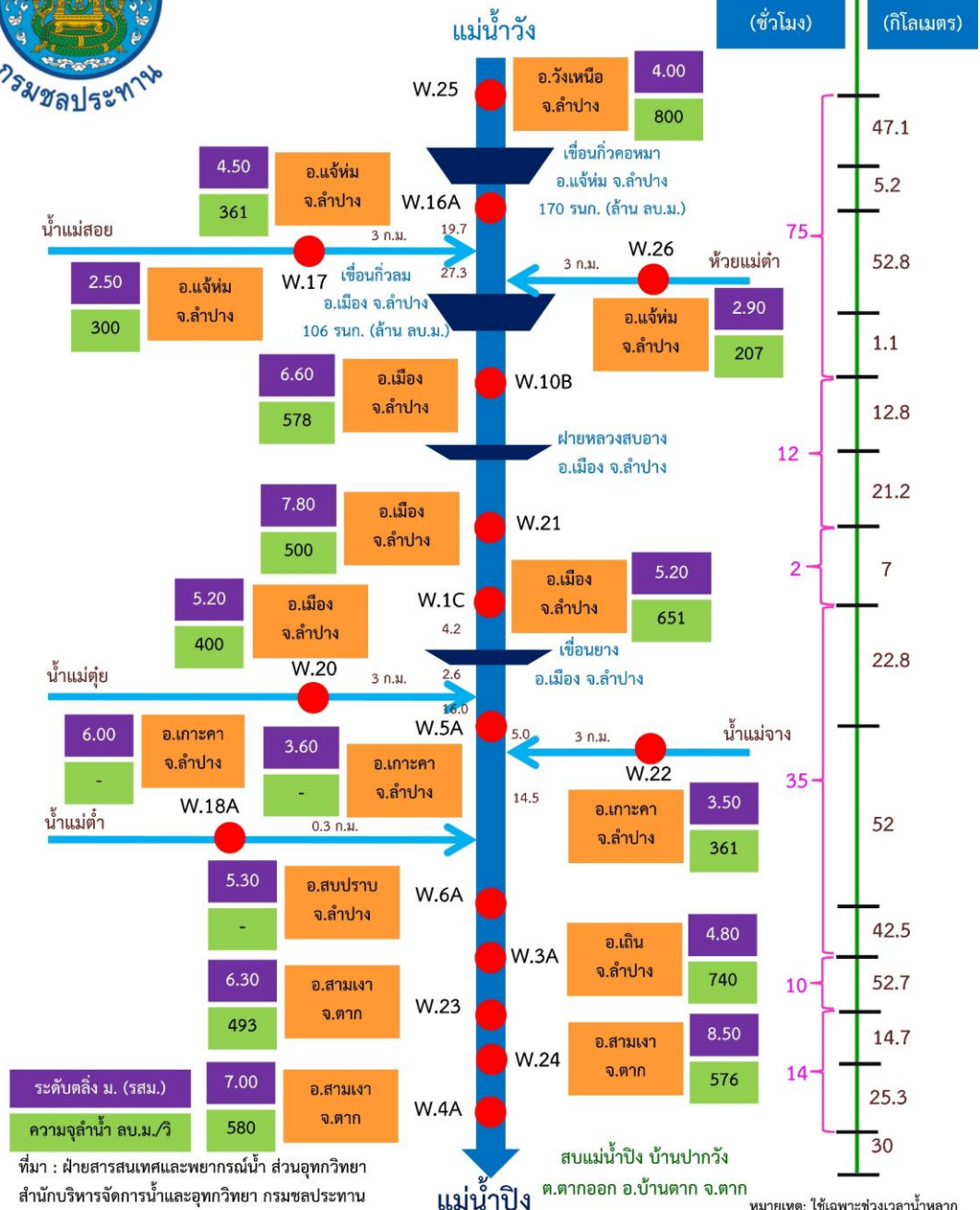
พื้นที่เหมาะสมสำหรับการชลประทานและการเกษตร

- ❖ พื้นที่เหมาะสมสำหรับพัฒนาพื้นที่ชลประทาน 317,011 ไร่
- ❖ พื้นที่เหมาะสมสำหรับทำการเกษตร 362,021 ไร่

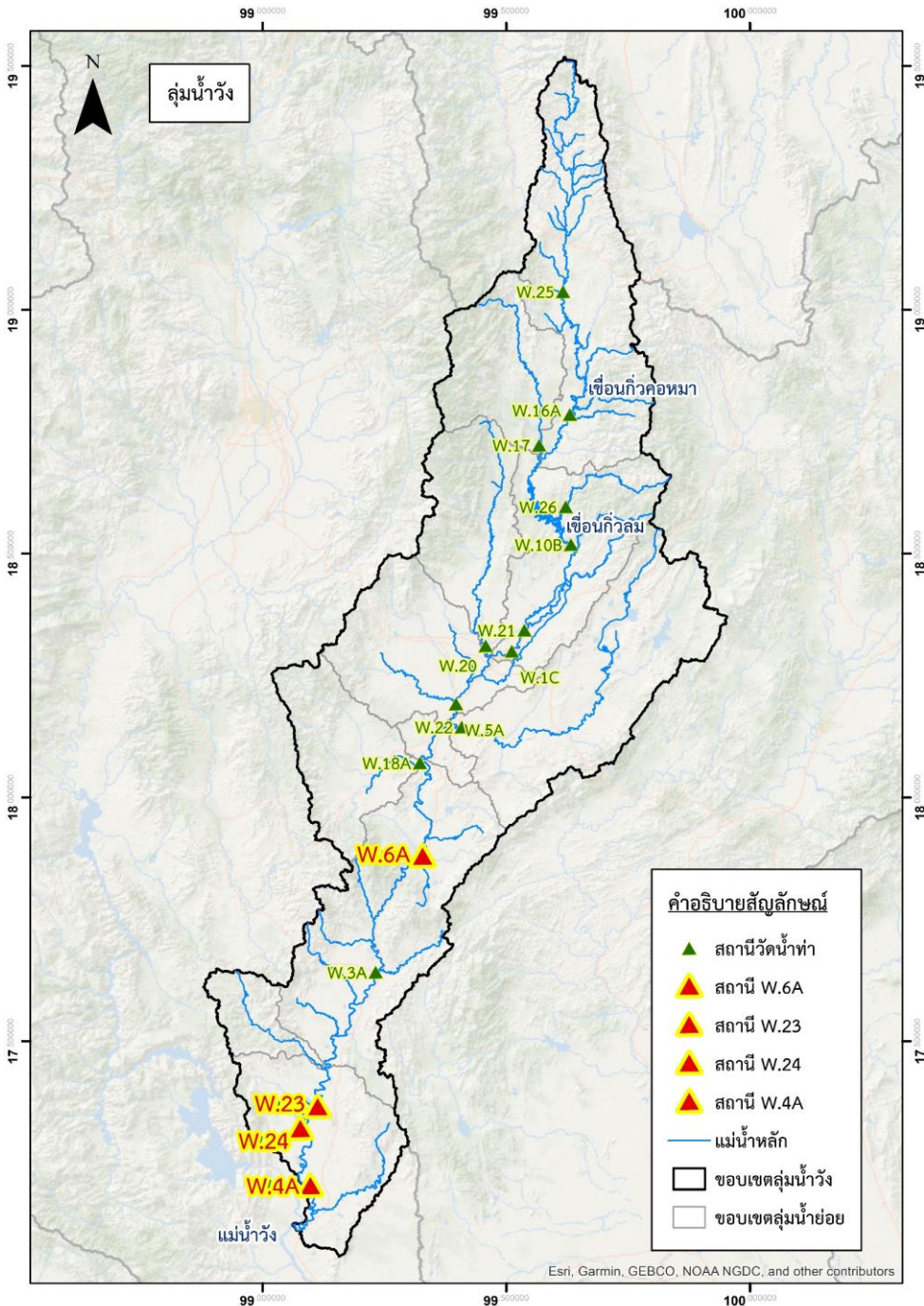




แผนผังลุ่มน้ำวัง



กรมชลประทาน มีสถานีสำรวจทางอุทกวิทยา จำนวน 16 สถานี (ตามคำสั่งปีน้ำ 2565)



สถานีน้ำท่าที่เกิดเหตุการณ์น้ำล้นตลิ่ง ลุ่มน้ำวัง

สถานี W.6A บ้านสบปราบ อ.สบปราบ จ.ลำปาง

- ! วันที่ 26 - 28 ส.ค. 65
- ! วันที่ 12 - 15 ก.ย. 65
- ! วันที่ 26 - 28 ก.ย. 65
- ! วันที่ 2 - 4 ต.ค. 65

สถานี W.23 บ้านแม่เชียงราย อ.สามเงา จ.ตาก

- ! วันที่ 12 - 18 ก.ย. 65
- ! วันที่ 25 ก.ย. - 6 ต.ค. 65

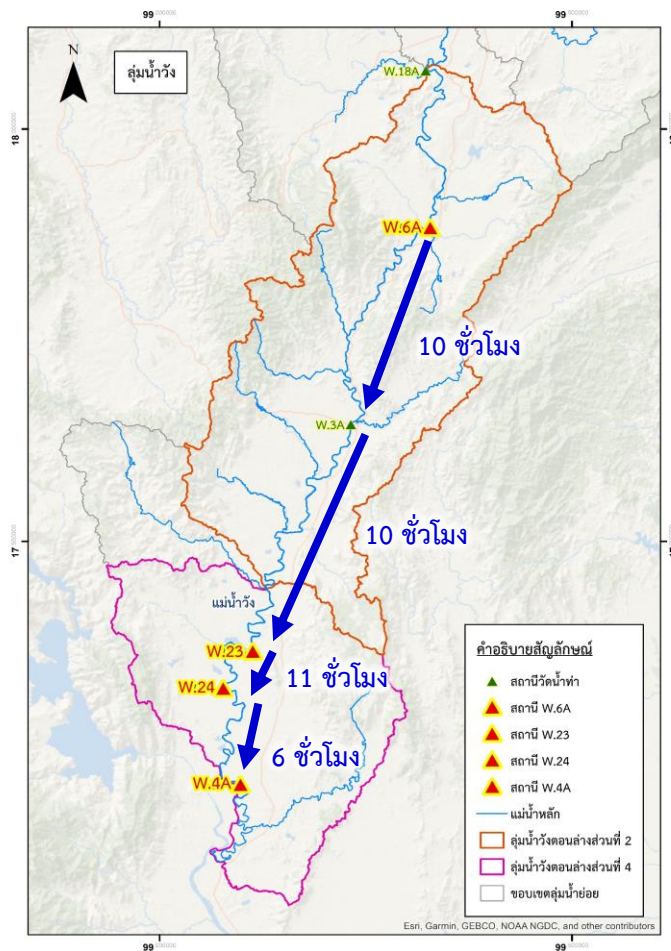
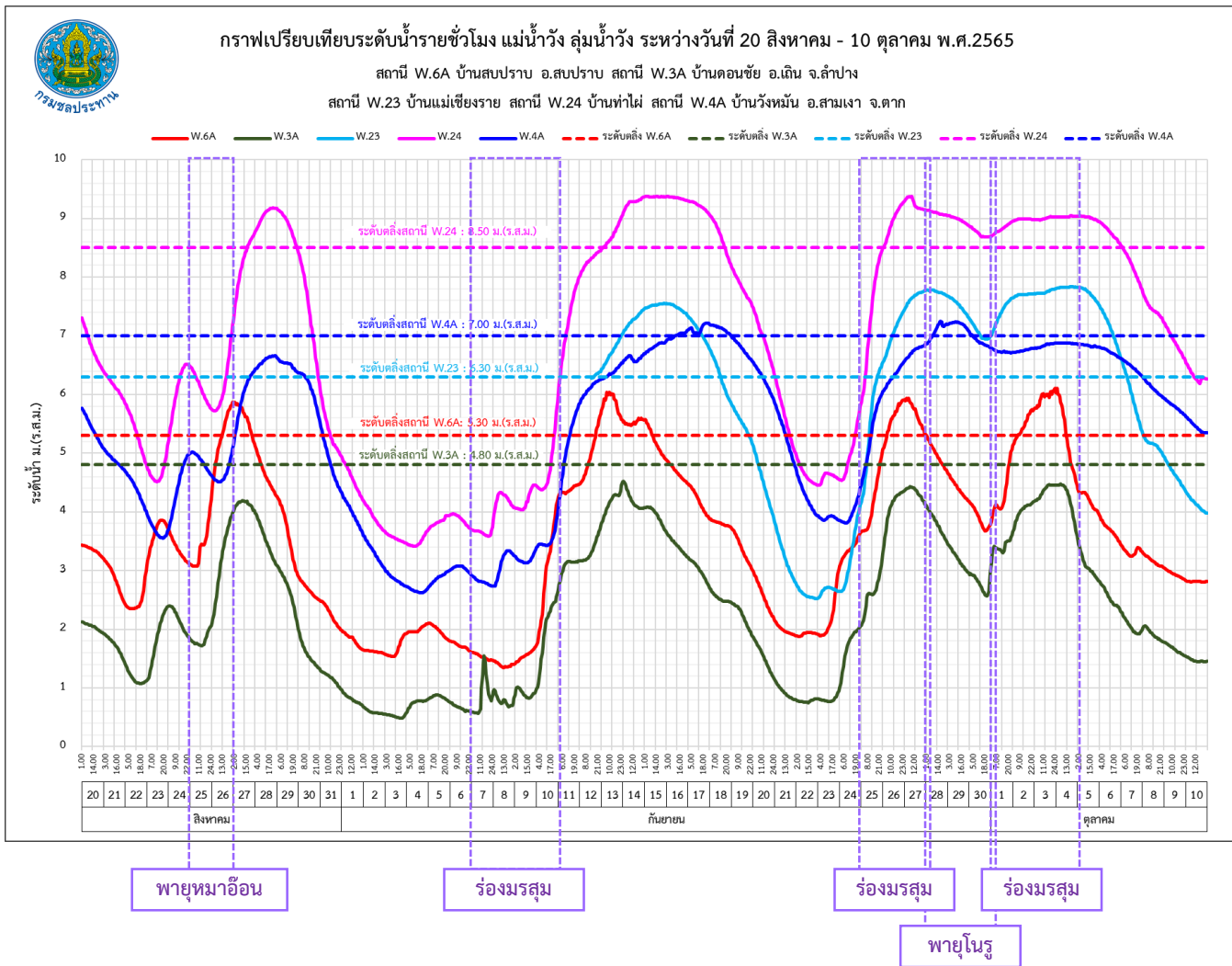
สถานี W.24 บ้านท่าไผ่ อ.สามเงา จ.ตาก

- ! วันที่ 27 - 29 ส.ค. 65
- ! วันที่ 13 - 18 ก.ย. 65
- ! วันที่ 26 ก.ย. - 6 ต.ค. 65

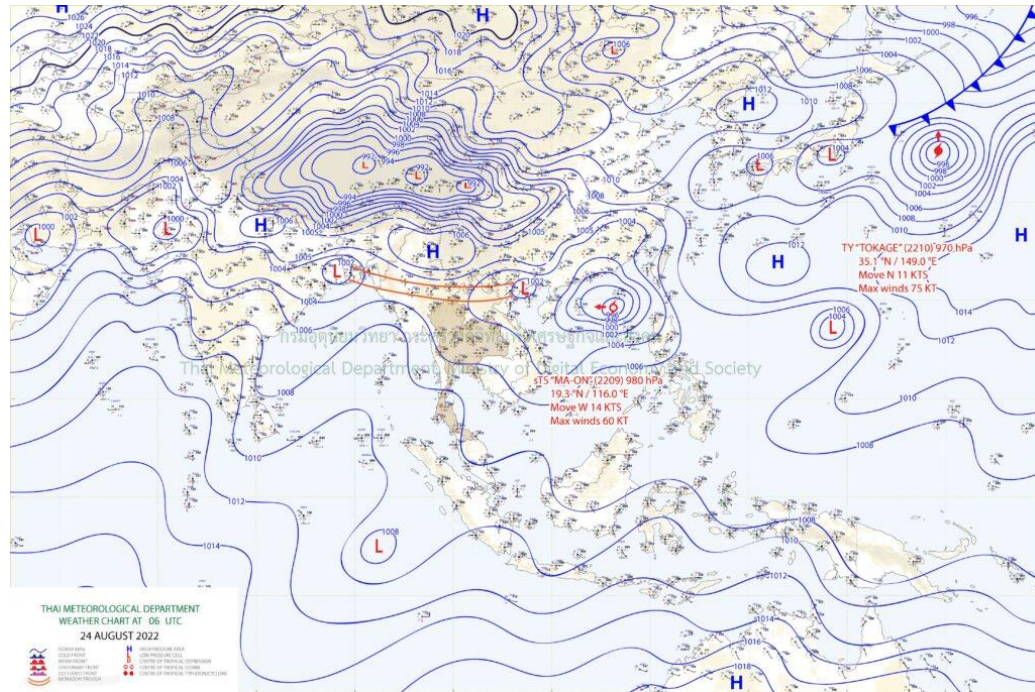
สถานี W.4A บ้านวังหมัน อ.สามเงา จ.ตาก

- ! วันที่ 16 - 18 ก.ย. 65
- ! วันที่ 28 - 30 ก.ย. 65

สถานการณ์น้ำล้นตลิ่ง ลุ่มน้ำวัง (แม่น้ำวัง)



พายุหมาอ้อน (วันที่ 25-26 ส.ค. 65)



แผนที่อากาศผิวพื้นวันที่ 24 สิงหาคม 2565 เวลา 13.00 น. ร่องมรสุมพาดผ่านประเทศเมียนมาและประเทศลาวตอนบน เข้าสู่หย่อมความกดอากาศต่ำบริเวณประเทศเวียดนามตอนบนและอ่าวตังเกี๋ย ส่วนพายุโซนร้อนกำลังแรง “MA-ON” ปกคลุมบริเวณทะเลจีนใต้ตอนบน



(สำเนา)

ประกาศกรมอุตุนิยมวิทยา

เรื่อง พายุ “หมาอ้อน”

ฉบับที่ 6 (218/2565)

เมื่อเวลา 04.00 น. ของวันนี้ พายุโซนร้อนกำลังแรง “หมาอ้อน” บริเวณทะเลจีนใต้ตอนบน มีศูนย์กลางอยู่ห่างประมาณ 130 กิโลเมตร ทางทิศตะวันตกเฉียงใต้ของมาเก๊า หรือที่ละติจูด 21.0 องศาเหนือ ลองจิจูด 112.8 องศาตะวันออก มีความเร็วลมสูงสุดใกล้ศูนย์กลางประมาณ 110 กิโลเมตรต่อชั่วโมง พายุนี้กำลังเคลื่อนตัวทางทิศตะวันตกค่อนทางเหนือเล็กน้อย ด้วยความเร็วประมาณ 30 กิโลเมตรต่อชั่วโมง คาดว่าจะเคลื่อนขึ้นฝั่งประเทศจีนตอนใต้ ในวันนี้ และจะอ่อนกำลังลงเป็นพายุดีปรสชันและหย่อมความกดอากาศต่ำตามลำดับ โดยพายุนี้ไม่ส่งผลกระทบต่อประเทศไทย

จึงขอให้ประชาชนติดตามประกาศจากกรมอุตุนิยมวิทยา และสามารถติดตามข้อมูลที่เว็บไซต์กรมอุตุนิยมวิทยา <http://www.tmd.go.th> หรือที่ 0-2399-4012-13 และ 1182 ได้ตลอด 24 ชั่วโมง

ประกาศ ณ วันที่ 25 สิงหาคม พ.ศ. 2565 เวลา 05.00 น.

กรมอุตุนิยมวิทยาจะออกประกาศฉบับต่อไปในวันที่ 25 สิงหาคม พ.ศ. 2565 เวลา 11.00 น.

(ลงชื่อ) ชมภารี ชมภูรัตน์
(นางสาวชมภารี ชมภูรัตน์)
อธิบดีกรมอุตุนิยมวิทยา



(สำเนา)

ประกาศกรมอุตุนิยมวิทยา

เรื่อง พายุ “หมาอ้อน”

ฉบับที่ 12 (224/2565)

เมื่อเวลา 13.00 น. ของวันนี้ (26 ส.ค. 65) พายุดีปรสชัน “หมาอ้อน” ได้อ่อนกำลังลงเป็นหย่อมความกดอากาศต่ำกำลังแรงบริเวณประเทศลาวตอนบนแล้ว และมีแนวโน้มจะอ่อนกำลังลงเป็นหย่อมความกดอากาศต่ำปกคลุมประเทศเมียนมาตอนบนในระยะต่อไป

จึงขอให้ประชาชนติดตามประกาศจากกรมอุตุนิยมวิทยา และสามารถติดตามข้อมูลที่เว็บไซต์กรมอุตุนิยมวิทยา <http://www.tmd.go.th> หรือที่ 0-2399-4012-13 และ 1182 ได้ตลอด 24 ชั่วโมง

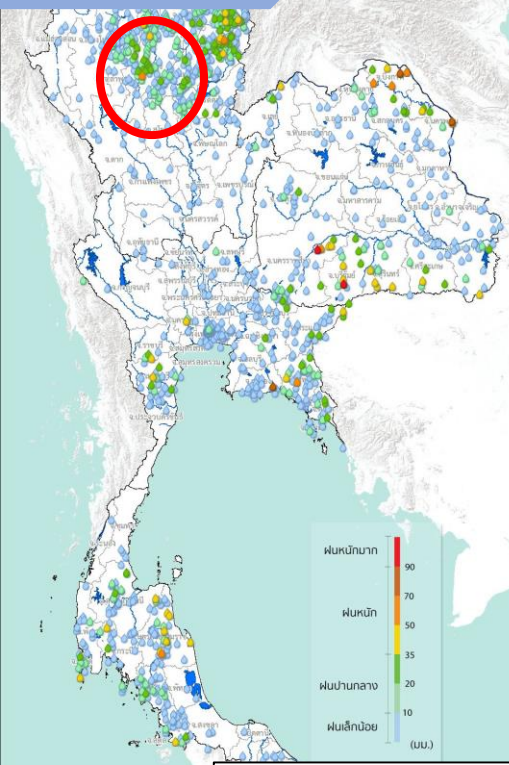
ประกาศ ณ วันที่ 26 สิงหาคม พ.ศ. 2565 เวลา 17.00 น.

กรมอุตุนิยมวิทยาจะออกประกาศฉบับนี้เป็นฉบับสุดท้ายของเหตุการณ์นี้

(ลงชื่อ) ชมภารี ชมภูรัตน์
(นางสาวชมภารี ชมภูรัตน์)
อธิบดีกรมอุตุนิยมวิทยา

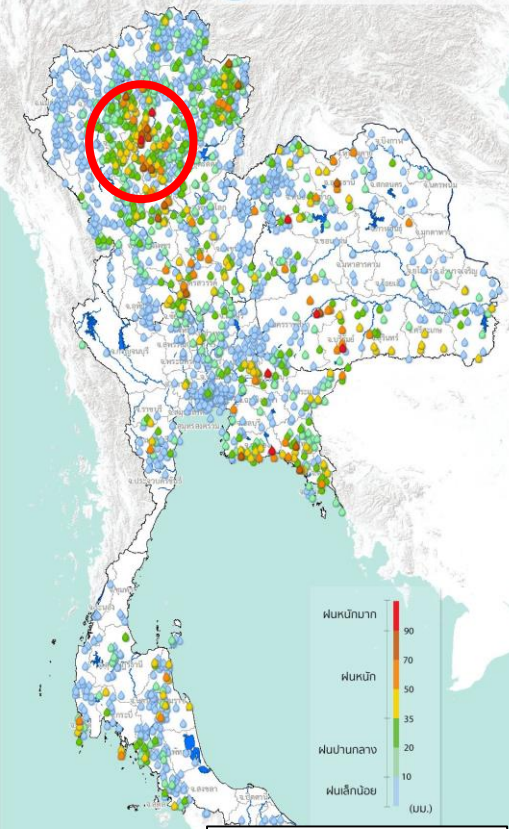
พายุหมาอ้อน

Accumulated Rainfall from 2022-08-23 23:00 to 2022-08-24 23:00



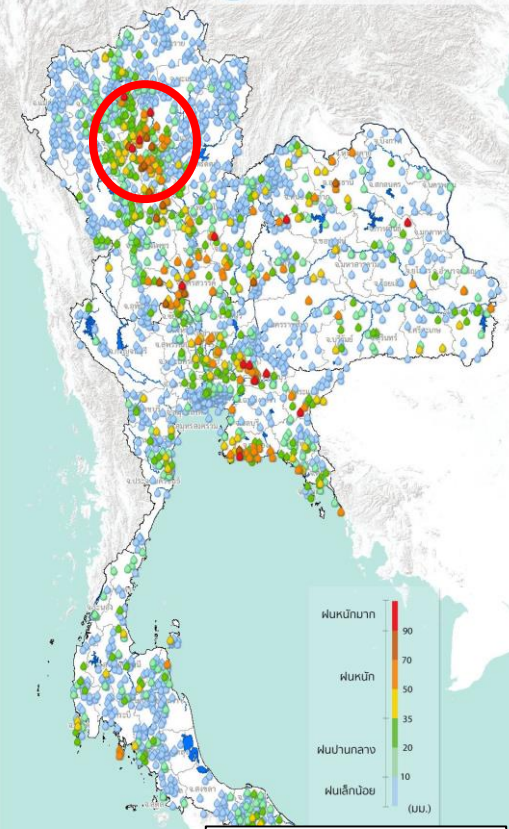
วันที่ 24 ส.ค. 65 เวลา 23.00 น.

Accumulated Rainfall from 2022-08-24 12:00 to 2022-08-25 12:00



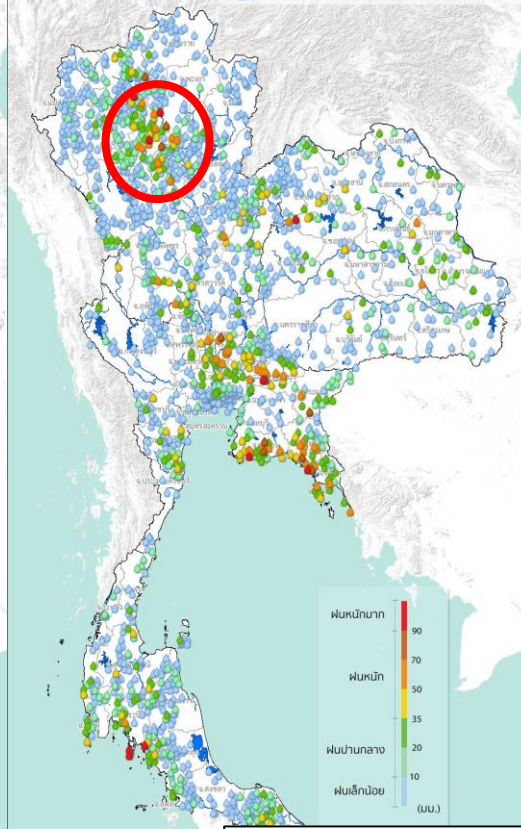
วันที่ 25 ส.ค. 65 เวลา 12.00 น.

Accumulated Rainfall from 2022-08-24 23:00 to 2022-08-25 23:00

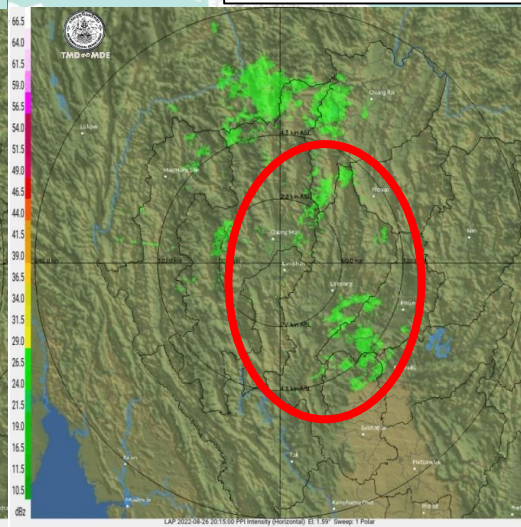
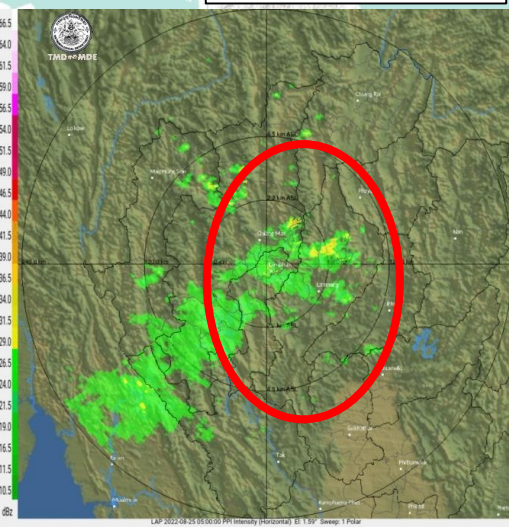
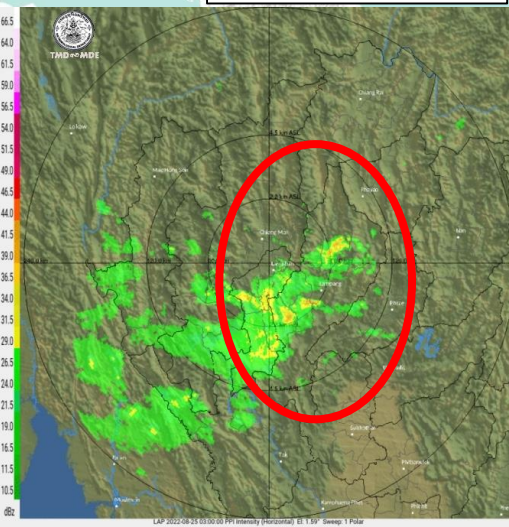
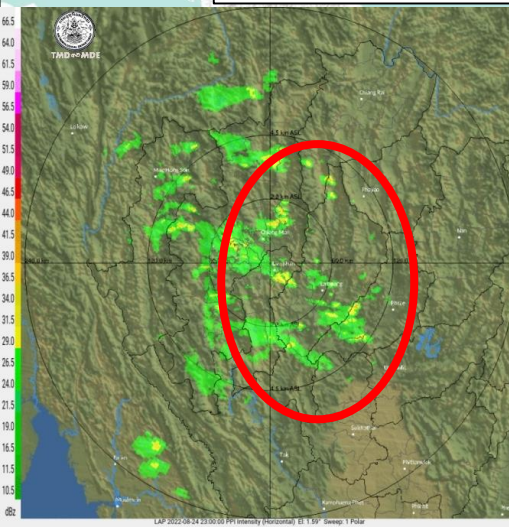


วันที่ 25 ส.ค. 65 เวลา 23.00 น.

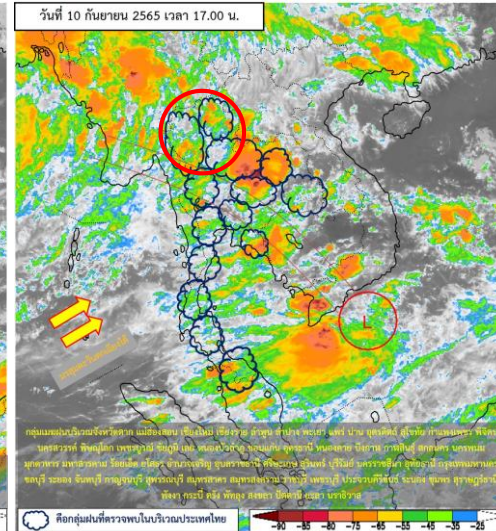
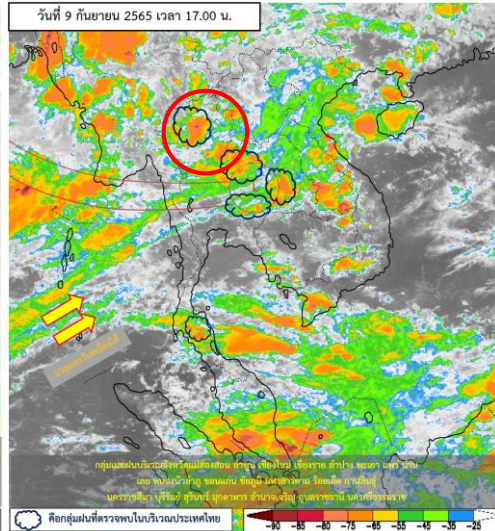
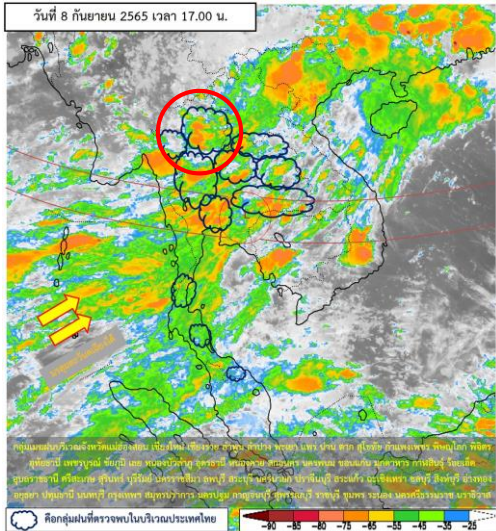
Accumulated Rainfall from 2022-08-25 05:00 to 2022-08-26 05:00



วันที่ 26 ส.ค. 65 เวลา 05.00 น.



ร่องมรสุม (วันที่ 7-10 ก.ย. 65)



พยากรณ์อากาศประจำวันพฤหัสบดี ที่ 8 กันยายน พ.ศ. 2565

ระหว่างเวลา 18.00 น. วันนี้ ถึง เวลา 18.00 น. วันพรุ่งนี้

* ขอให้ประชาชนบริเวณภาคเหนือ ภาคตะวันออกเฉียงเหนือ ภาคกลาง รวมถึงกรุงเทพมหานครและปริมณฑล ภาคตะวันออก และภาคใต้ ระวังอันตรายจากฝนตกหนักและฝนที่ตกสะสมซึ่งอาจทำให้เกิดน้ำท่วมฉับพลันและน้ำป่าไหลหลาก โดยเฉพาะพื้นที่ลาดเชิงเขาใกล้ทางน้ำไหลผ่านและพื้นที่ลุ่ม

ขอให้ผู้ขับขี่รถบริเวณดังกล่าวใช้ความระมัดระวังและหลีกเลี่ยงการขับรถยนต์ในช่วงฝนตกหนักหรือฝนที่ตกสะสม โดยเฉพาะบริเวณ ถนนลาดชัน ทางขึ้นชัน และทางโค้ง

ทะเลมีคลื่นประมาณ 1 เมตร

ภาคเหนือ

- ฝนฟ้าคะนอง 70% ของพื้นที่
- มีเมฆบางส่วน
- มีฝนตกหนักถึงหนักมากบางแห่ง
- เชียงใหม่ เชียงใหม่ ลำพูน ลำปาง พะเยา สุโขทัย ตาก กำแพงเพชร พิจิตร พิษณุโลก และเพชรบูรณ์
- ต่ำสุด 23 ถึง 25° สูงสุด 31 ถึง 34°

ภาคกลาง

- ฝนฟ้าคะนอง 80% ของพื้นที่
- มีเมฆหนักถึงหนักมากบางแห่ง
- นครสวรรค์ สุโขทัย ชัยนาท สิงห์บุรี อ่างทอง พระนครศรีอยุธยา สระบุรี ลพบุรี กาญจนบุรี อุตรดิตถ์ ร้อยเอ็ด หนองบัวลำภู อุดรธานี และสุรินทร์
- ต่ำสุด 23 ถึง 25° สูงสุด 28 ถึง 32°

ภาคตะวันออกเฉียงเหนือ

- ฝนฟ้าคะนอง 70% ของพื้นที่
- มีเมฆหนักถึงหนักมากบางแห่ง
- เลย หนองบัวลำภู หนองคาย บึงกาฬ จุฬารัตน์ สกลนคร นครพนม ชัยภูมิ ขอนแก่น กาฬสินธุ์ มุกดาหาร มหาสารคาม ร้อยเอ็ด และบุรีรัมย์
- ต่ำสุด 22 ถึง 25° สูงสุด 29 ถึง 32°

ภาคตะวันออก

- ฝนฟ้าคะนอง 80% ของพื้นที่
- มีเมฆหนักถึงหนักมากบางแห่ง
- นครนายก ปราจีนบุรี สระแก้ว ฉะเชิงเทรา ชลบุรี ระยอง จันทบุรี และตราด
- ต่ำสุด 23 ถึง 24° สูงสุด 27 ถึง 31°

ภาคใต้ฝั่งอ่าวไทย

- ฝนฟ้าคะนอง 60% ของพื้นที่
- มีเมฆหนักถึงหนักมากบางแห่ง
- เพชรบุรี ประจวบคีรีขันธ์ ชุมพร และสุราษฎร์ธานี
- ต่ำสุด 22 ถึง 25° สูงสุด 30 ถึง 33°

ภาคใต้ฝั่งอันดามัน

- ฝนฟ้าคะนอง 70% ของพื้นที่
- มีเมฆบางส่วน
- ระนอง และพังงา
- ต่ำสุด 22 ถึง 25° สูงสุด 31 ถึง 33°

คลื่นประมาณ 2 เมตร

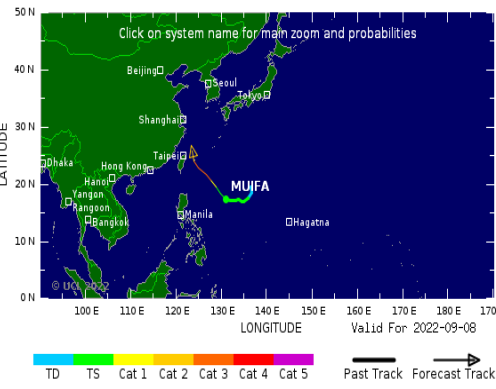
สุราษฎร์ธานี: ประมาณ 2 เมตร

พองขึ้น: 2 ถึง 3 เมตร

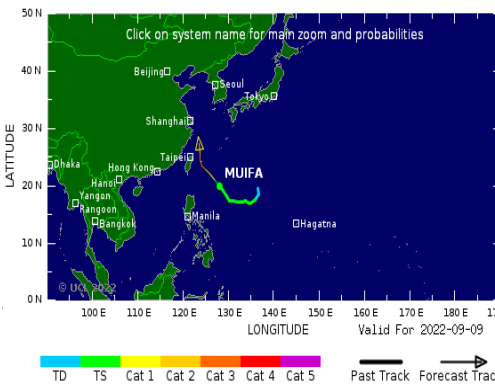
ถูกตอล: 1 ถึง 2 เมตร

ออกข่าวเวลา 17.00 น.

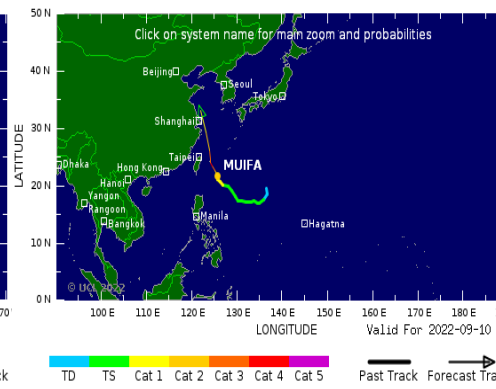
กรมอุตุนิยมวิทยา โทร. 1182



วันที่ 8 ก.ย. 65



วันที่ 9 ก.ย. 65



วันที่ 10 ก.ย. 65

พยากรณ์อากาศประจำวันศุกร์ ที่ 9 กันยายน พ.ศ. 2565

ระหว่างเวลา 06.00 น. วันนี้ ถึง เวลา 06.00 น. วันพรุ่งนี้

* ขอให้ประชาชนบริเวณภาคเหนือ ภาคตะวันออกเฉียงเหนือ ภาคกลาง รวมถึงกรุงเทพมหานครและปริมณฑล ภาคตะวันออก และภาคใต้ ระวังอันตรายจากฝนตกหนักและฝนที่ตกสะสมซึ่งอาจทำให้เกิดน้ำท่วมฉับพลันและน้ำป่าไหลหลาก โดยเฉพาะพื้นที่ลาดเชิงเขาใกล้ทางน้ำไหลผ่านและพื้นที่ลุ่ม

ขอให้ผู้ขับขี่รถบริเวณดังกล่าวใช้ความระมัดระวังและหลีกเลี่ยงการขับรถยนต์ในช่วงฝนตกหนักหรือฝนที่ตกสะสม โดยเฉพาะบริเวณ ถนนลาดชัน ทางขึ้นชัน และทางโค้ง

ทะเลมีคลื่นประมาณ 1 เมตร

ภาคเหนือ

- ฝนฟ้าคะนอง 80% ของพื้นที่
- มีเมฆหนักถึงหนักมากบางแห่ง
- เชียงใหม่ เชียงใหม่ ลำพูน ลำปาง พะเยา สุโขทัย ตาก กำแพงเพชร พิจิตร พิษณุโลก และเพชรบูรณ์
- ต่ำสุด 23 ถึง 25° สูงสุด 31 ถึง 33°

ภาคกลาง

- ฝนฟ้าคะนอง 70% ของพื้นที่
- มีเมฆหนักถึงหนักมากบางแห่ง
- นครสวรรค์ สุโขทัย ชัยนาท กาญจนบุรี ลพบุรี และสระบุรี
- ต่ำสุด 23 ถึง 25° สูงสุด 30 ถึง 32°

ภาคตะวันออกเฉียงเหนือ

- ฝนฟ้าคะนอง 70% ของพื้นที่
- มีเมฆหนักถึงหนักมากบางแห่ง
- เลย หนองบัวลำภู หนองคาย บึงกาฬ จุฬารัตน์ สกลนคร นครพนม ชัยภูมิ ขอนแก่น กาฬสินธุ์ มุกดาหาร มหาสารคาม และนครราชสีมา
- ต่ำสุด 22 ถึง 25° สูงสุด 29 ถึง 32°

ภาคตะวันออก

- ฝนฟ้าคะนอง 60% ของพื้นที่
- มีเมฆหนักถึงหนักมากบางแห่ง
- นครนายก ปราจีนบุรี สระแก้ว ฉะเชิงเทรา ชลบุรี ระยอง จันทบุรี และตราด
- ต่ำสุด 23 ถึง 24° สูงสุด 27 ถึง 31°

ภาคใต้ฝั่งอ่าวไทย

- ฝนฟ้าคะนอง 60% ของพื้นที่
- มีเมฆหนักถึงหนักมากบางแห่ง
- เพชรบุรี ประจวบคีรีขันธ์ ชุมพร และสุราษฎร์ธานี
- ต่ำสุด 22 ถึง 25° สูงสุด 31 ถึง 33°

ภาคใต้ฝั่งอันดามัน

- ฝนฟ้าคะนอง 60% ของพื้นที่
- มีเมฆบางส่วน
- ระนอง และพังงา
- ต่ำสุด 22 ถึง 25° สูงสุด 31 ถึง 33°

คลื่นสูง 1 ถึง 2 เมตร

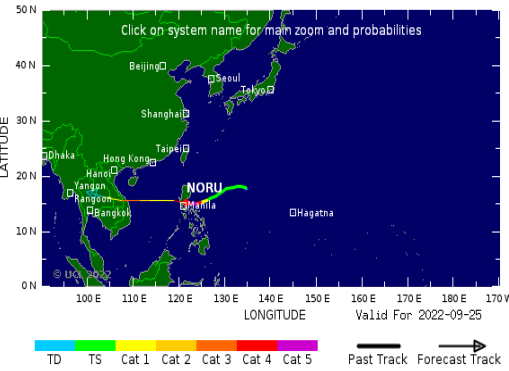
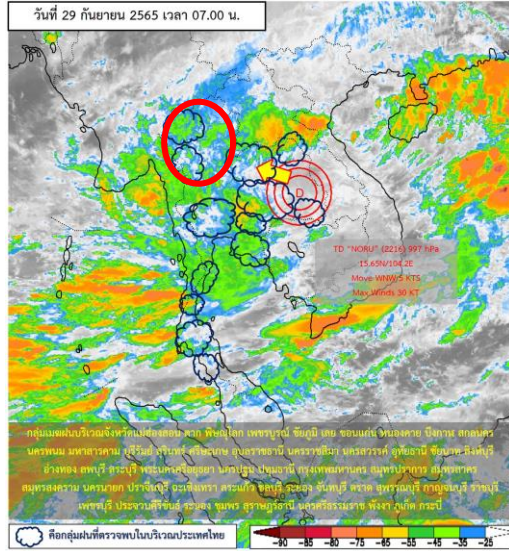
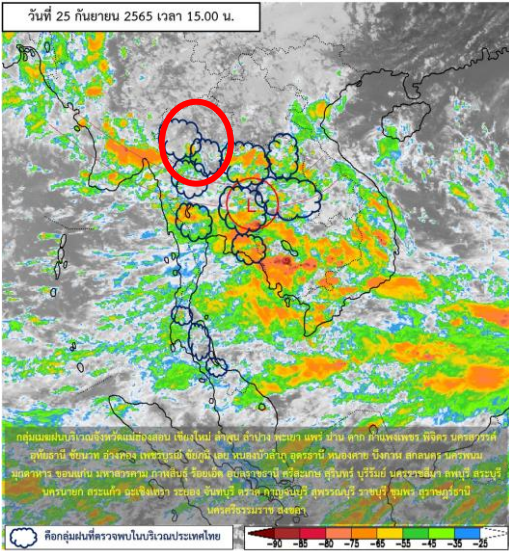
พองขึ้น: ประมาณ 2 เมตร

ถูกตอล: 1 ถึง 2 เมตร

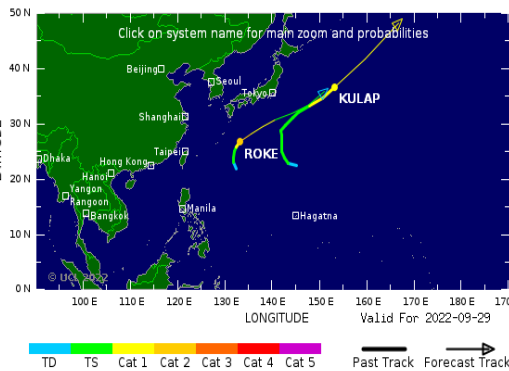
ออกข่าวเวลา 05.00 น.

กรมอุตุนิยมวิทยา โทร. 1182

ร่องมรสุมและพายุโนรู (ปลาย ก.ย. – ต้น ต.ค. 65)



วันที่ 25 ก.ย. 65



วันที่ 29 ก.ย. 65



(สำเนา)

ประกาศกรมอุตุนิยมวิทยา เรื่อง พายุ “โนรู” ฉบับที่ 4 (251/2565)

เมื่อเวลา 04.00 น. ของวันนี้ (26 ก.ย. 2565) พายุไต้ฝุ่น “โนรู” บริเวณทะเลจีนใต้ตอนกลาง มีศูนย์กลางอยู่ที่ละติจูด 15.8 องศาเหนือ ลองจิจูด 119.2 องศาตะวันออก มีความเร็วลมสูงสุดใกล้ศูนย์กลางประมาณ 140 กิโลเมตรต่อชั่วโมง พายุนี้กำลังเคลื่อนตัวทางทิศตะวันตก ด้วยความเร็วประมาณ 25 กิโลเมตรต่อชั่วโมง คาดว่าจะเคลื่อนขึ้นฝั่งบริเวณประเทศเวียดนามตอนกลางในวันที่ 28 กันยายน 2565 ประกอบกับมรสุมตะวันตกเฉียงใต้ที่พัดปกคลุมทะเลอันดามัน ประเทศไทย และอ่าวไทย จะมีกำลังแรงขึ้น ลักษณะเช่นนี้ทำให้ภาคเหนือ ภาคตะวันออกเฉียงเหนือ ภาคกลาง รวมทั้งกรุงเทพมหานครและปริมณฑล ภาคตะวันออก และภาคใต้ มีฝนตกหนักหลายพื้นที่และมีฝนตกหนักมากบางแห่งกับมีลมแรงในช่วงวันที่ 28 กันยายน - 1 ตุลาคม 2565 ขอให้ประชาชนในบริเวณดังกล่าวระวังอันตรายจากฝนตกหนักถึงหนักมากและฝนที่ตกสะสม ซึ่งอาจทำให้เกิดน้ำท่วมฉับพลันและน้ำป่าไหลหลาก โดยเฉพาะพื้นที่ลาดเชิงเขาใกล้ทางน้ำไหลผ่านและพื้นที่ลุ่มไว้ด้วย

สำหรับคลื่นลมบริเวณทะเลอันดามันและอ่าวไทยจะมีกำลังแรงขึ้น โดยทะเลอันดามันและอ่าวไทยตอนบนมีคลื่นสูง 2-3 เมตร บริเวณที่มีฝนฟ้าคะนองคลื่นสูงมากกว่า 3 เมตร ส่วนบริเวณอ่าวไทยตอนล่างทะเลมีคลื่นสูงประมาณ 2 เมตร บริเวณที่มีฝนฟ้าคะนองคลื่นสูงมากกว่า 2 เมตร ขอให้ชาวเรือในบริเวณดังกล่าวเดินเรือด้วยความระมัดระวัง และหลีกเลี่ยงการเดินเรือบริเวณที่มีฝนฟ้าคะนอง สำหรับเรือเล็กบริเวณทะเลอันดามันและอ่าวไทยตอนบนควรงดออกจากฝั่งในช่วงวันที่ 27 กันยายน - 1 ตุลาคม 2565

จึงขอให้ประชาชนติดตามประกาศจากกรมอุตุนิยมวิทยา และสามารถติดตามข้อมูลที่เว็บไซต์กรมอุตุนิยมวิทยา <http://www.tmd.go.th> หรือที่ 0-2399-4012-13 และ 1182 ได้ตลอด 24 ชั่วโมง

ประกาศ ณ วันที่ 26 กันยายน พ.ศ. 2565 เวลา 05.00 น.
กรมอุตุนิยมวิทยาจะออกประกาศฉบับต่อไปใน วันที่ 26 กันยายน พ.ศ. 2565 เวลา 17.00 น.

(ลงชื่อ) ชมภวารี ชมภูวรัตน์
(นางสาวชมภวารี ชมภูวรัตน์)
อธิบดีกรมอุตุนิยมวิทยา

สำเนาถูกต้อง
จิราพร
(นางสาวชลาสิยา แจ่มผล)
ผู้อำนวยการกองพยากรณ์อากาศ



นายโกสินธุ์ เสียงวัฒนะ
ผู้อำนวยการกองพยากรณ์อากาศ

สภามหาวิทยาลัยเทคโนโลยีพระจอมเกล้าธนบุรี โทร 1182 โทร 1111
โทรสาร 0-2399-4012, <https://www.tmd.go.th>
<https://www.metalarm.tmd.go.th/service>



(สำเนา)

ประกาศกรมอุตุนิยมวิทยา

เรื่อง พายุ “โนรู”

ฉบับที่ 19 (266/2565)

เมื่อเวลา 04.00 น. ของวันที่ (29 ก.ย. 65) พายุดีเปรสชัน “โนรู” มีศูนย์กลางอยู่บริเวณอำเภอคำชะอี จังหวัดยโสธร หรือที่ละติจูด 15.6 องศาเหนือ ลองจิจูด 104.2 องศาตะวันออก โดยมีความเร็วลมสูงสุดใกล้ศูนย์กลางประมาณ 55 กิโลเมตรต่อชั่วโมง พายุนี้กำลังเคลื่อนตัวทางทิศตะวันตกค่อนทางเหนือเล็กน้อย ด้วยความเร็วประมาณ 10 กิโลเมตรต่อชั่วโมง คาดว่าจะอ่อนกำลังลงเป็นหย่อมความกดอากาศต่ำกำลังแรงตามลำดับในระยะต่อไป ประกอบกับมรสุมตะวันตกเฉียงใต้ที่พัดปกคลุมทะเลอันดามัน ภาคใต้ และอ่าวไทยมีกำลังแรง ส่งผลทำให้มีฝนตกหนักหลายพื้นที่และมีฝนตกหนักมากบางแห่งบริเวณภาคเหนือ ภาคตะวันออกเฉียงเหนือ ภาคกลาง รวมทั้งกรุงเทพมหานครและปริมณฑล ภาคตะวันออก และภาคใต้ โดยมีมรสุมในภาคตะวันออกเฉียงเหนือ ขอให้ประชาชนในบริเวณดังกล่าวระวังอันตรายจากฝนตกหนักถึงหนักมากและฝนที่ตกสะสม ซึ่งอาจทำให้น้ำท่วมฉับพลันและน้ำป่าไหลหลาก โดยเฉพาะพื้นที่ลาดเชิงเขาใกล้ทางน้ำไหลผ่านและพื้นที่ลุ่ม สำหรับประชาชนที่อาศัยบริเวณชายฝั่งให้ระวังอันตรายจากคลื่นที่ซัดเข้าหาฝั่งไว้ด้วย

จังหวัดที่คาดว่าจะมีฝนตกหนักถึงหนักมากบางแห่ง มีดังนี้

วันที่ 29 กันยายน 2565

- ภาคเหนือ:** จังหวัดอุตรดิตถ์ สุโขทัย ตาก กำแพงเพชร พิจิตร พิษณุโลก และเพชรบูรณ์
- ภาคตะวันออกเฉียงเหนือ:** จังหวัดเลยหนองบัวลำภู อุดรธานี หนองคาย บึงกาฬ สกลนคร นครพนม ชัยภูมิ ขอนแก่น กาฬสินธุ์ มุกดาหาร มหาสารคาม ร้อยเอ็ด ยโสธร อำนาจเจริญ นครราชสีมา บุรีรัมย์ สุรินทร์ ศรีสะเกษ และอุบลราชธานี
- ภาคกลาง:** จังหวัดนครสวรรค์ อุทัยธานี ชัยนาท กาญจนบุรี ราชบุรี สุพรรณบุรี ลพบุรี สระบุรี สิงห์บุรี อ่างทอง พระนครศรีอยุธยา สมุทรสงคราม สมุทรสาคร นครปฐม รวมทั้งกรุงเทพมหานคร และปริมณฑล
- ภาคตะวันออก:** จังหวัดฉะเชิงเทรา นครนายก ปราจีนบุรี สระแก้ว ชลบุรี ระยอง จันทบุรี และตราด
- ภาคใต้:** จังหวัดชุมพร ระนอง พังงา ภูเก็ต กระบี่ ตรัง สตูล สุราษฎร์ธานี นครศรีธรรมราช พัทลุง และสงขลา

วันที่ 30 กันยายน 2565

- ภาคเหนือ:** จังหวัดแม่ฮ่องสอน เชียงใหม่ ลำพูน ลำปางแพร่ อุตรดิตถ์ สุโขทัย ตาก กำแพงเพชร พิจิตร พิษณุโลก และเพชรบูรณ์
- ภาคตะวันออกเฉียงเหนือ:** จังหวัดเลยหนองบัวลำภู อุดรธานี หนองคาย บึงกาฬ สกลนคร ชัยภูมิ ขอนแก่น มหาสารคาม นครราชสีมา และบุรีรัมย์

2/ภาคกลาง...

-2-

- ภาคกลาง:** จังหวัดนครสวรรค์ อุทัยธานี ชัยนาท กาญจนบุรี ราชบุรี สุพรรณบุรี ลพบุรี สระบุรี สิงห์บุรี อ่างทอง พระนครศรีอยุธยา สมุทรสงคราม สมุทรสาคร นครปฐม รวมทั้งกรุงเทพมหานคร และปริมณฑล
- ภาคตะวันออก:** จังหวัดฉะเชิงเทรา นครนายก ปราจีนบุรี สระแก้ว ชลบุรี ระยอง จันทบุรี และตราด
- ภาคใต้:** จังหวัดเพชรบุรี ประจวบคีรีขันธ์ ชุมพร ระนอง พังงา ภูเก็ต กระบี่ และตรัง

สำหรับคลื่นลมบริเวณทะเลอันดามันและอ่าวไทยมีกำลังค่อนข้างแรง โดยทะเลอันดามันและอ่าวไทยตอนบนมีคลื่นสูง 2-3 เมตร บริเวณที่มีฝนฟ้าคะนองคลื่นสูงมากกว่า 3 เมตร ส่วนอ่าวไทยตอนล่างทะเลมีคลื่นสูงประมาณ 2 เมตร บริเวณที่มีฝนฟ้าคะนองคลื่นสูงมากกว่า 2 เมตร ขอให้ชาวเรือเดินเรือด้วยความระมัดระวัง เรือเล็กบริเวณทะเลอันดามันและอ่าวไทยตอนบนควรงดออกจากฝั่งจนถึงวันที่ 1 ต.ค. 65

จึงขอให้ประชาชนติดตามประกาศจากกรมอุตุนิยมวิทยา และสามารถติดตามข้อมูลที่เว็บไซต์กรมอุตุนิยมวิทยา <http://www.tmd.go.th> หรือที่ 0-2399-4012-13 และ 1182 ได้ตลอด 24 ชั่วโมง

ประกาศ ณ วันที่ 29 กันยายน พ.ศ. 2565 เวลา 05.00 น.

กรมอุตุนิยมวิทยาจะออกประกาศฉบับต่อไปใน วันที่ 29 กันยายน พ.ศ. 2565 เวลา 08.00 น.

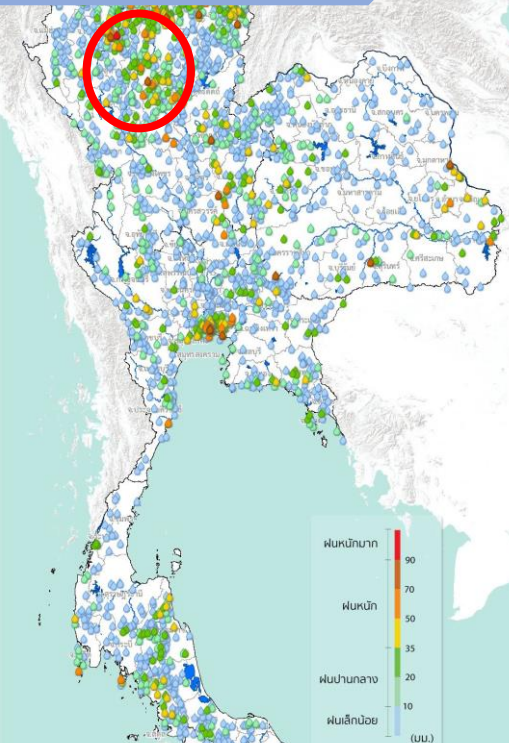
(ลงชื่อ) ชมภาวี ชมภูรัตน์
(นางสาวชมภาวี ชมภูรัตน์)
อธิบดีกรมอุตุนิยมวิทยา

สั่งเนาถูกต้อง

(นางสาวชลาศัย แจ่มผล)
ผู้อำนวยการกองพยากรณ์อากาศ

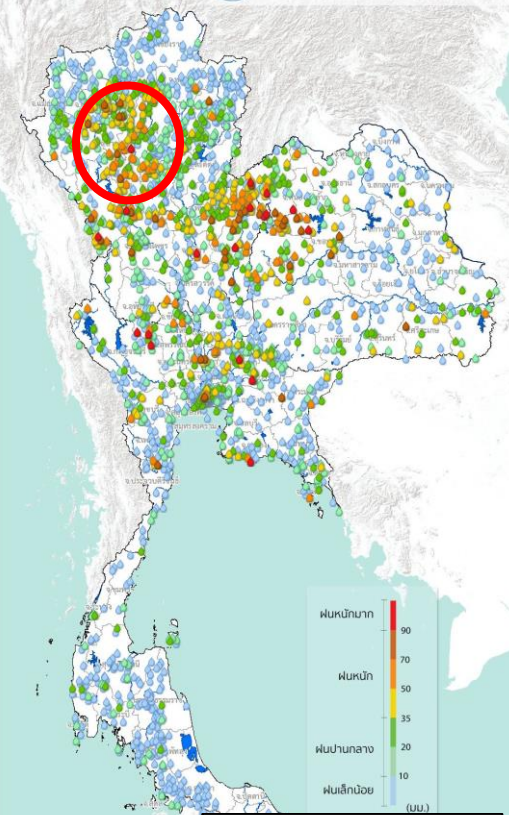
ร่องมรสุมและพายุโนรู

Accumulated Rainfall
03:00 to 2022-09-24 03:00



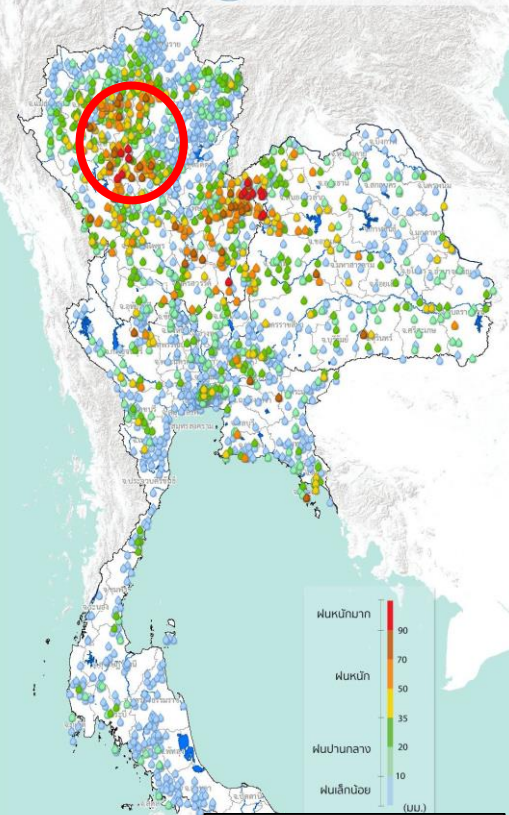
วันที่ 24 ก.ย. 65 เวลา 03.00 น.

Accumulated Rainfall
from 2022-09-24 15:00 to 2022-09-25 15:00



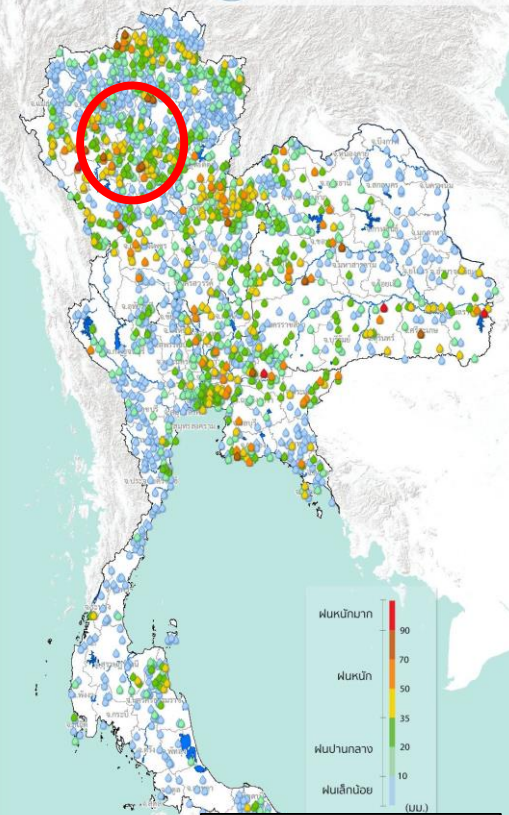
วันที่ 25 ก.ย. 65 เวลา 15.00 น.

Accumulated Rainfall
from 2022-09-25 00:00 to 2022-09-26 00:00

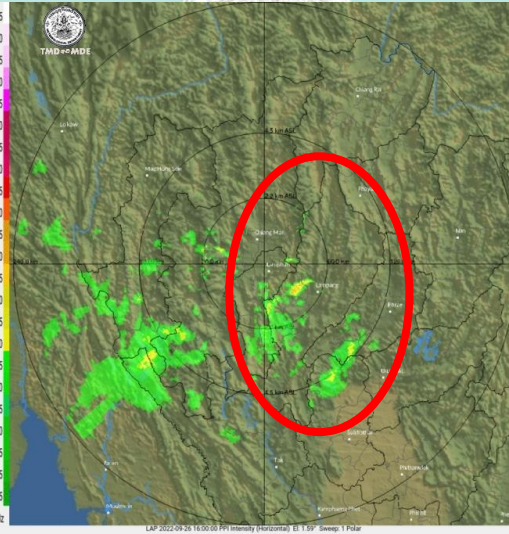
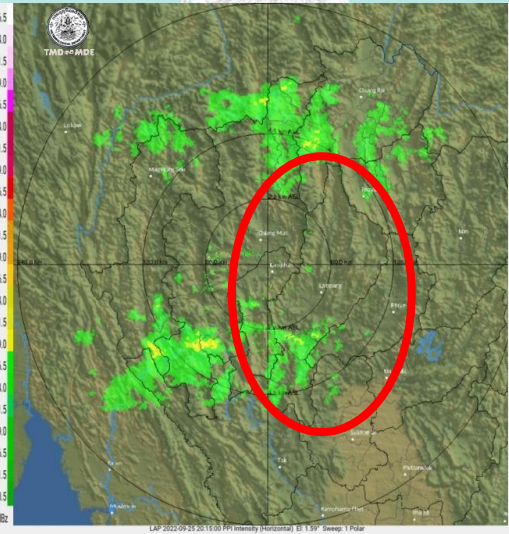
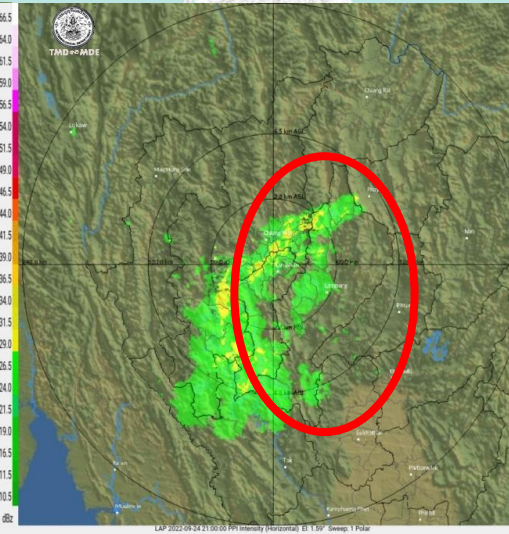
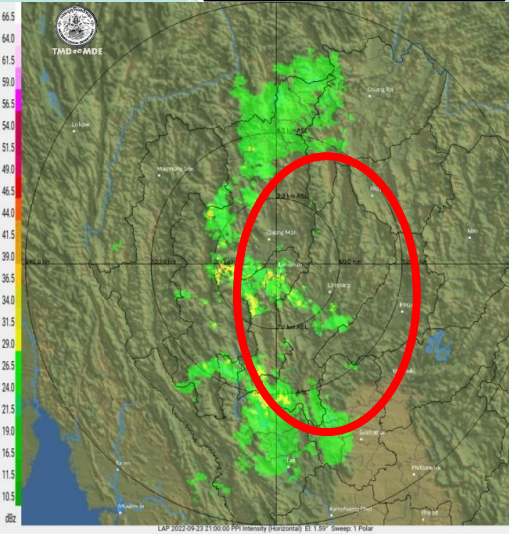


วันที่ 26 ก.ย. 65 เวลา 00.00 น.

Accumulated Rainfall
from 2022-09-26 01:00 to 2022-09-27 01:00

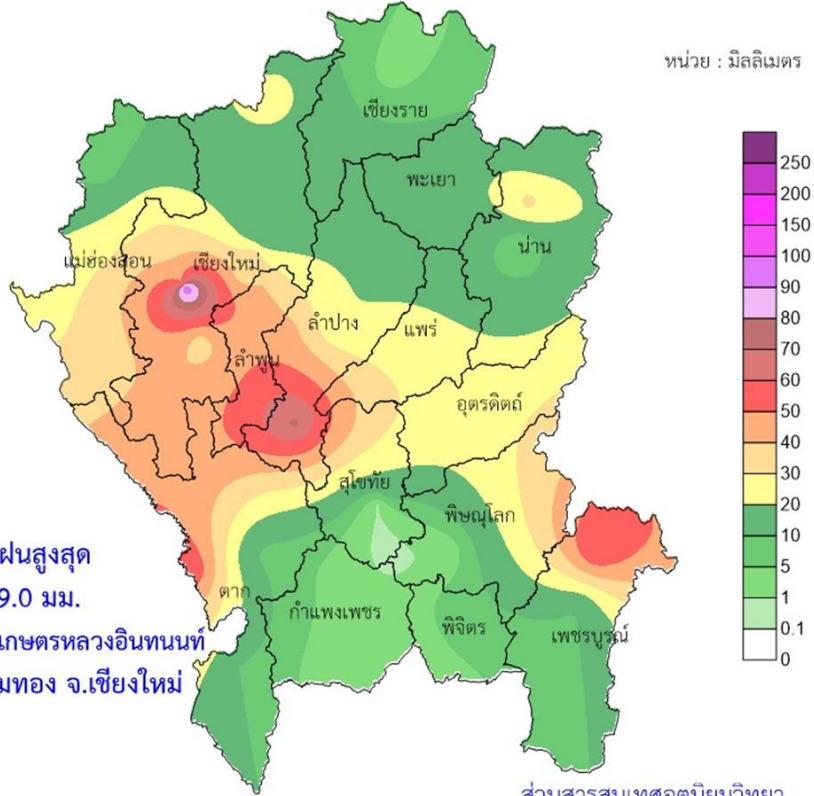


วันที่ 27 ก.ย. 65 เวลา 01.00 น.



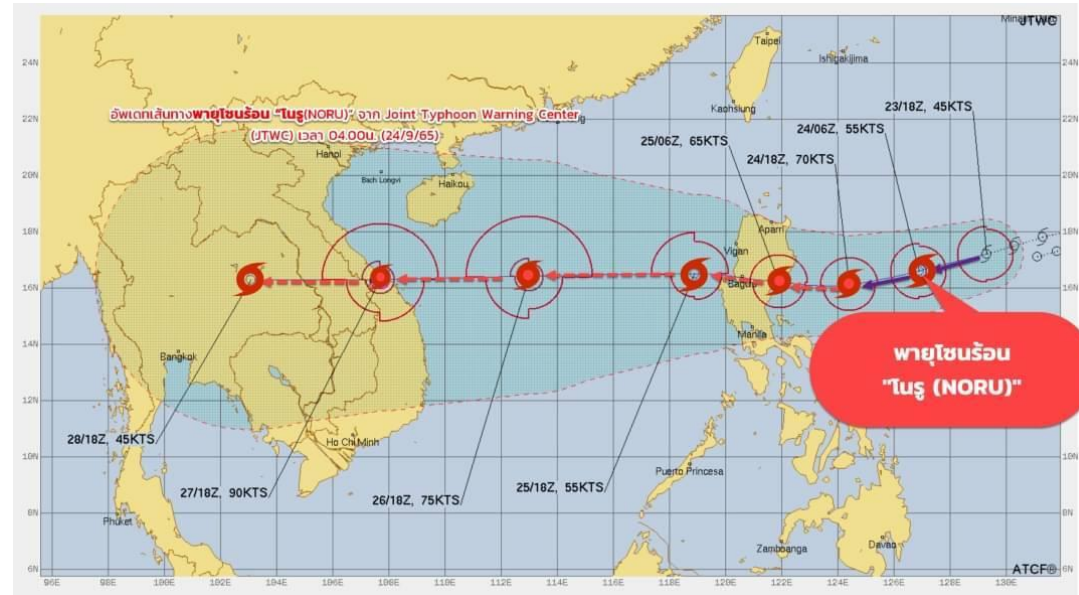
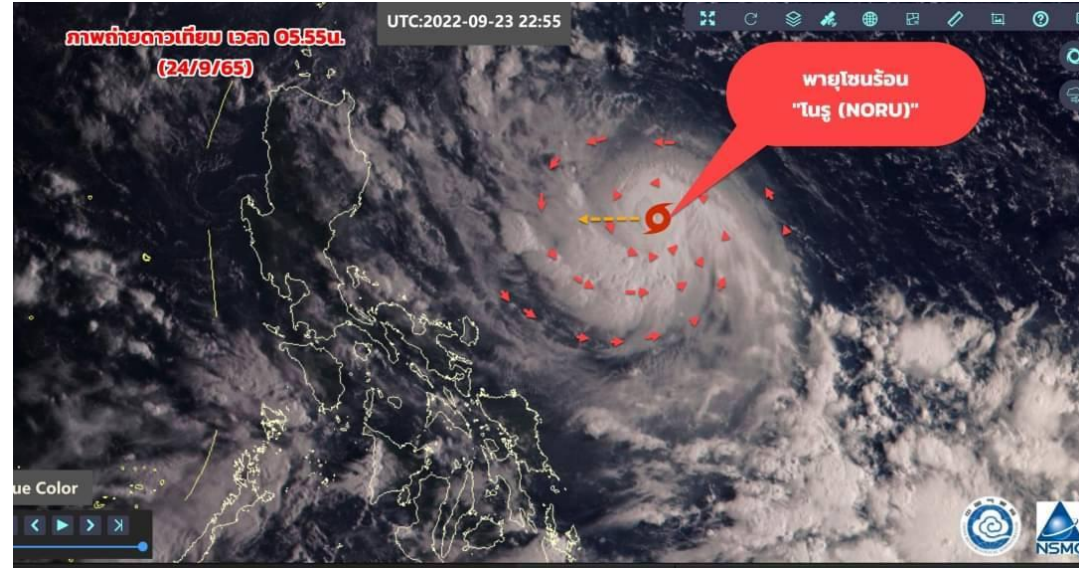
ร่องมรสุมและพายุโนรู

แผนที่แสดงปริมาณฝนภาคเหนือ
วันที่ 30 กันยายน 2565

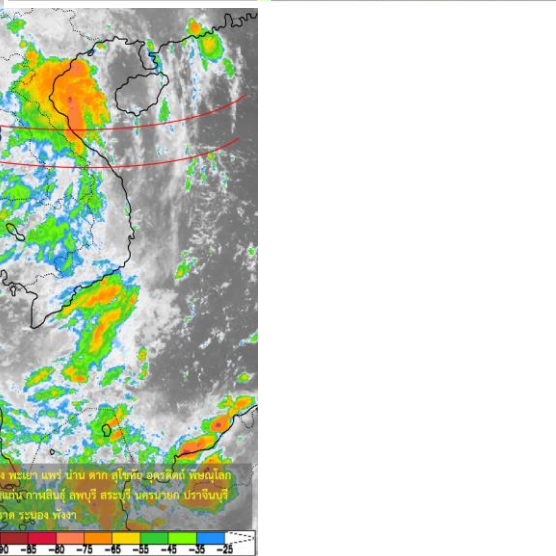
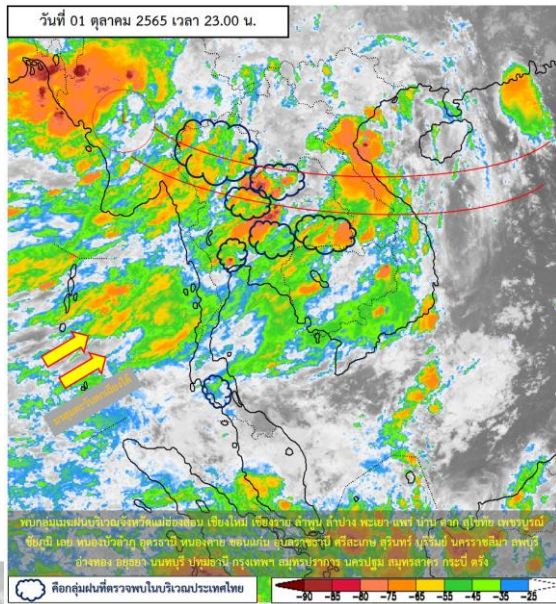


(ปริมาณฝน 24 ชั่วโมง ตั้งแต่ 07.00 น. วานนี้ - 07.00 น. วันนี้)

ส่วนสารสนเทศอุตุนิยมวิทยา ศูนย์อุตุนิยมวิทยาภาคเหนือ



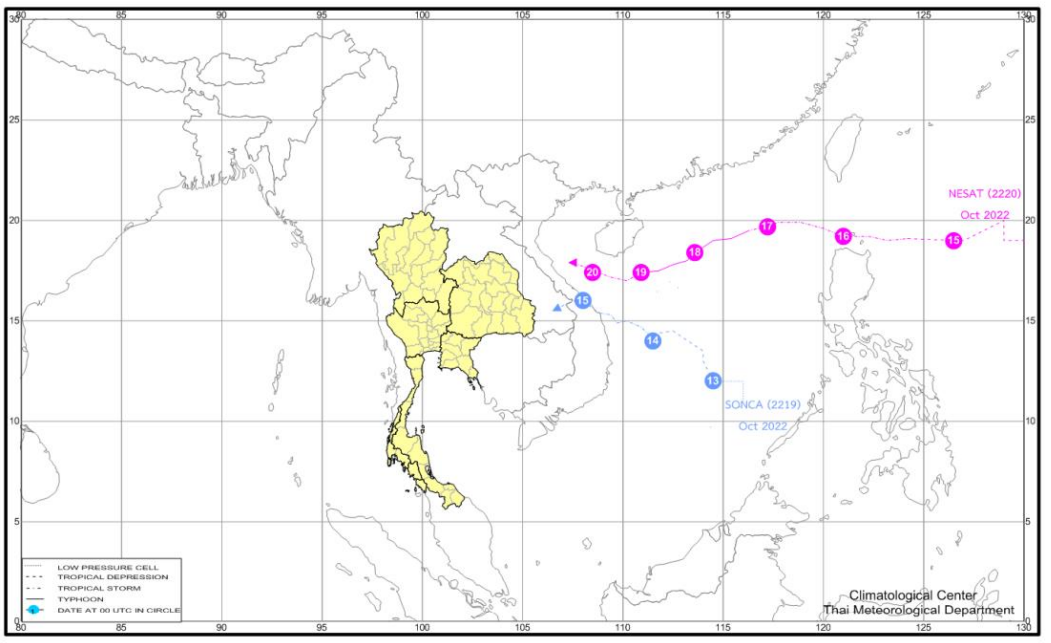
ร่องมรสุม (ต้นเดือน ต.ค. 65)



ที่มา : <https://www.tmd.go.th/media/%E0%B8%95%E0%B8%A5%E0%B8%B2%E0%B8%84%E0%B8%A1-2565.pdf>

ประกาศสภาวะอากาศประเทศไทย เดือนตุลาคม 2565 (กรมอุตุนิยมวิทยา)

วันที่ 1-10 ตุลาคม ร่องมรสุมพาดผ่านบริเวณประเทศไทยตอนบนในระยะต้นช่วง โดยได้เลื่อนลงไปพาดผ่านภาคใต้ตอนกลางในวันสุดท้ายของช่วง ประกอบกับลมตะวันตกเฉียงใต้กำลังปานกลางถึงค่อนข้างแรงพัดปกคลุมภาคใต้ในระยะต้นช่วง จากนั้นลมที่พัดปกคลุมประเทศไทยเป็นตะวันออกเฉียงใต้ นอกจากนี้บริเวณความกดอากาศสูงปกคลุมภาคเหนือตอนบน ภาคตะวันออกเฉียงเหนือตอนบน และทะเลจีนใต้ตั้งแต่กลางช่วง ลักษณะดังกล่าวทำให้ประเทศไทยตอนบนมีฝนร้อยละ 60-90 ของพื้นที่ที่เกือบตลอดช่วงกับมีฝนหนักถึงหนักมากบางแห่ง ปริมาณฝนสูงสุดบริเวณประเทศไทยตอนบนวัดได้ 165.8 มิลลิเมตร ที่สำนักงานเกษตรอำเภอท่าปลา จังหวัดอุตรดิตถ์ เมื่อวันที่ 1 โดยมีรายงานน้ำท่วมบริเวณจังหวัดแม่ฮ่องสอน พะเยา สุโขทัย ลำปาง ลำพูน เชียงใหม่ อุตรดิตถ์ พิษณุโลก แพร่ น่าน เพชรบูรณ์ พิจิตร ศรีสะเกษ ชัยภูมิ ขอนแก่น เลย มหาสารคาม ร้อยเอ็ด ยโสธร บุรีรัมย์หนองบัวลำภู นครราชสีมา นครสวรรค์ กาญจนบุรี ลพบุรี อุทัยธานี สิงห์บุรี อ่างทอง พระนครศรีอยุธยา ชัยนาท ปราจีนบุรี นครนายก และสระแก้วในระยะครั้งแรกของช่วง กับมีรายงานดินถล่มบริเวณจังหวัดเชียงราย เมื่อวันที่ 4 จังหวัดพิษณุโลก เมื่อวันที่ 5 สำหรับภาคใต้มีฝนมากกว่าร้อยละ 70 ของพื้นที่เกือบตลอดช่วง กับมีฝนหนักถึงหนักมากบางแห่ง ปริมาณฝนสูงสุดวัดได้ 136.6 มิลลิเมตร ที่อำเภอหนองจิก จังหวัดปัตตานี เมื่อวันที่ 7 โดยมีรายงานน้ำท่วมบริเวณจังหวัดตรัง เมื่อวันที่ 5, 6 และ 9 และจังหวัดเพชรบุรี เมื่อวันที่ 10

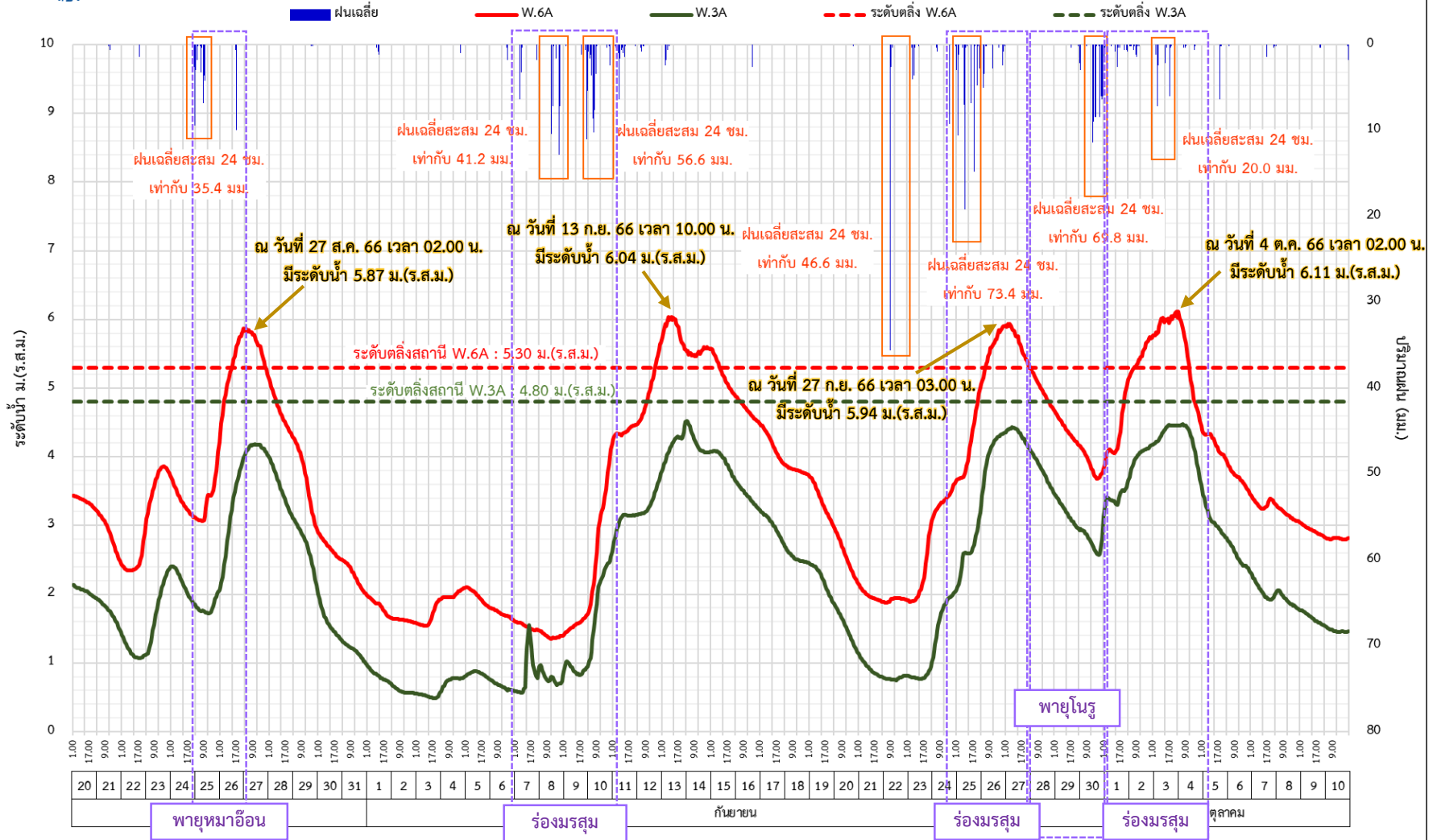


เส้นทางเดินพายุหมุนเขตร้อนที่มีผลกระทบต่อสภาวะอากาศของประเทศไทยในเดือนตุลาคม 2565

สถานี W.6A และสถานี W.3A (แม่น้ำวัง)



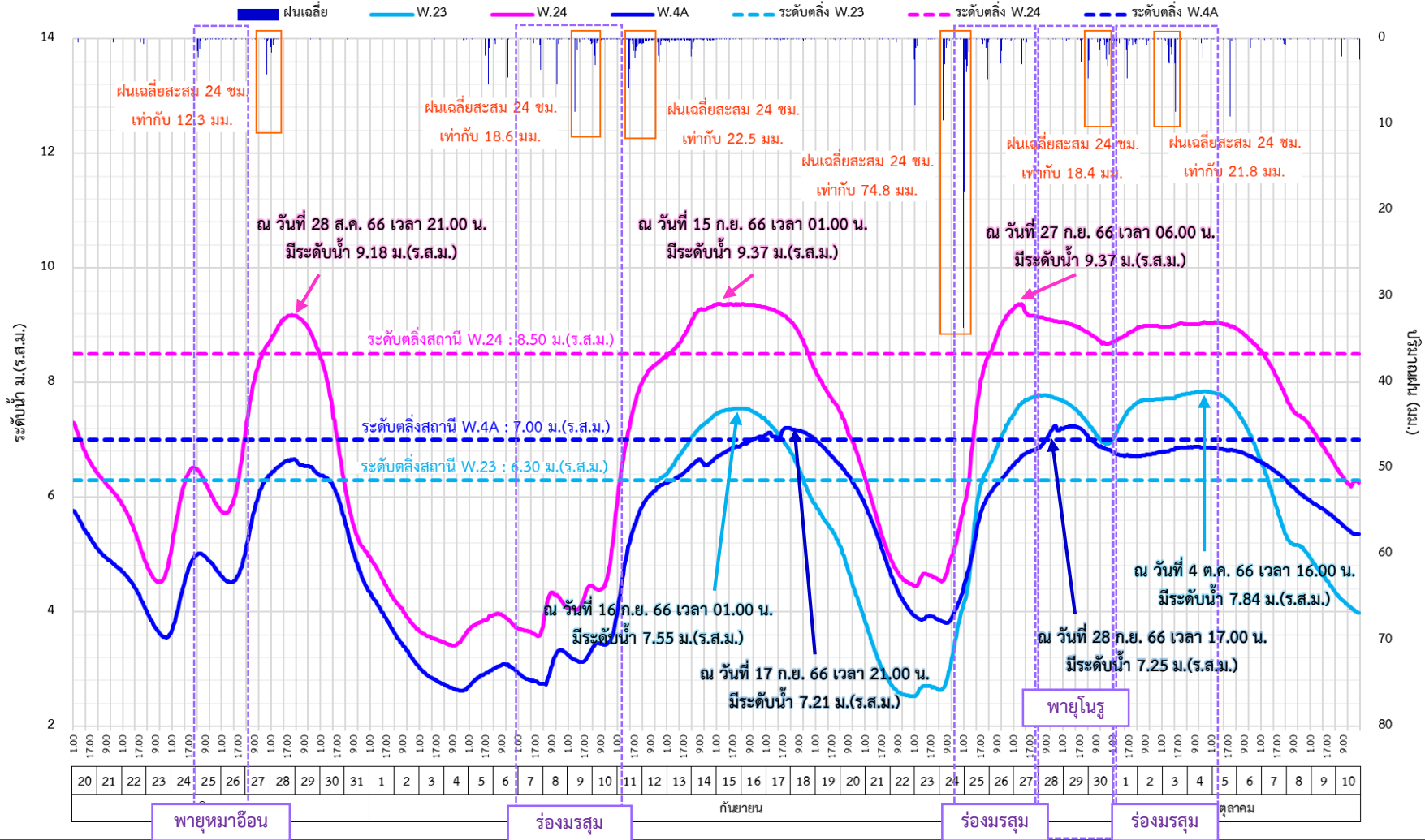
กราฟเปรียบเทียบระดับน้ำรายชั่วโมง แม่น้ำวัง กลุ่มน้ำวัง ระหว่างวันที่ 20 สิงหาคม - 10 ตุลาคม พ.ศ.2565
 สถานี W.6A บ้านสบปราบ อ.สบปราบ, สถานี W.3A บ้านดอนชัย อ.เถิน จ.ลำปาง และสถานี ทต.นายาง อ.สบปราบ จ.ลำปาง



สถานี W.23, สถานี W.24 และสถานี W.4A (แม่น้ำวัง)

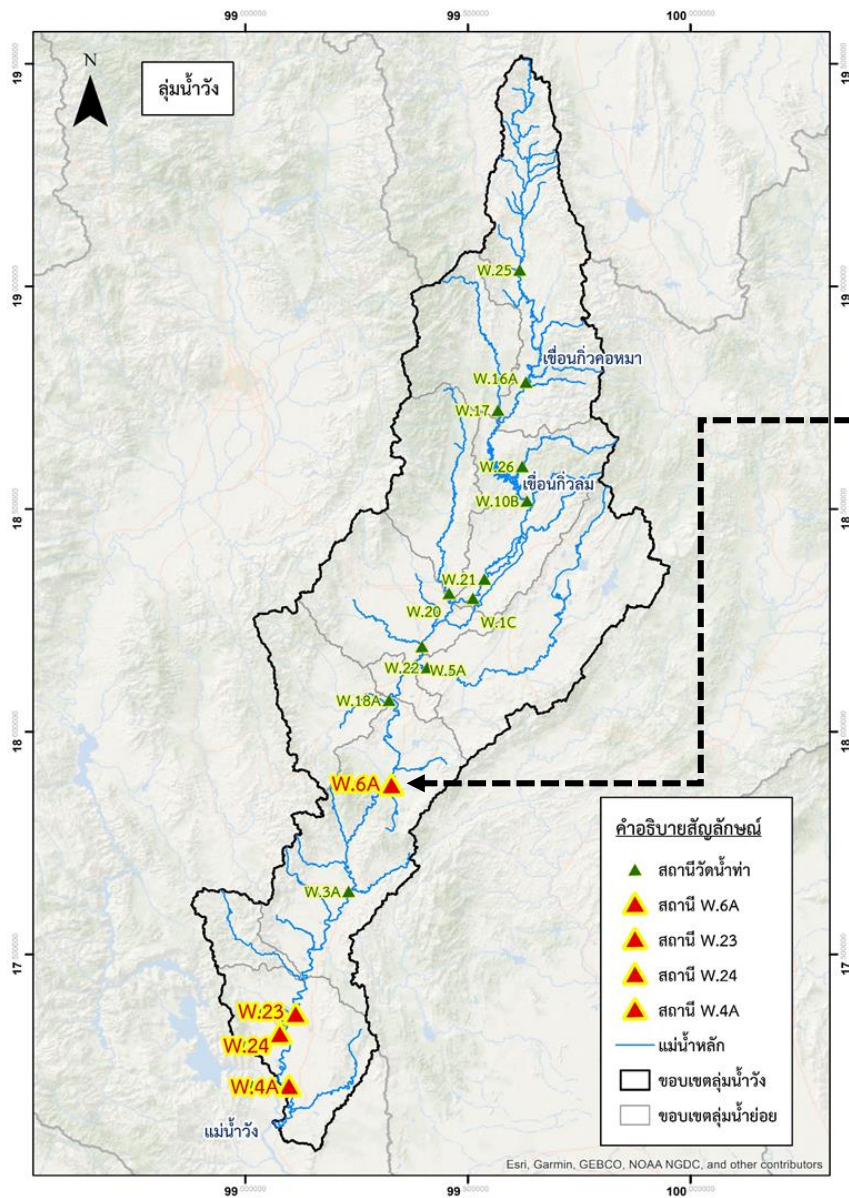


กราฟเปรียบเทียบระดับน้ำรายชั่วโมง แม่น้ำวัง กลุ่มน้ำวัง ระหว่างวันที่ 20 สิงหาคม - 10 ตุลาคม พ.ศ.2565
 สถานี W.23 บ้านแม่เชียงราย, สถานี W.24 บ้านท่าไผ่ สถานี W.4A บ้านวังหมั่น อ.สามเงา จ.ตาก



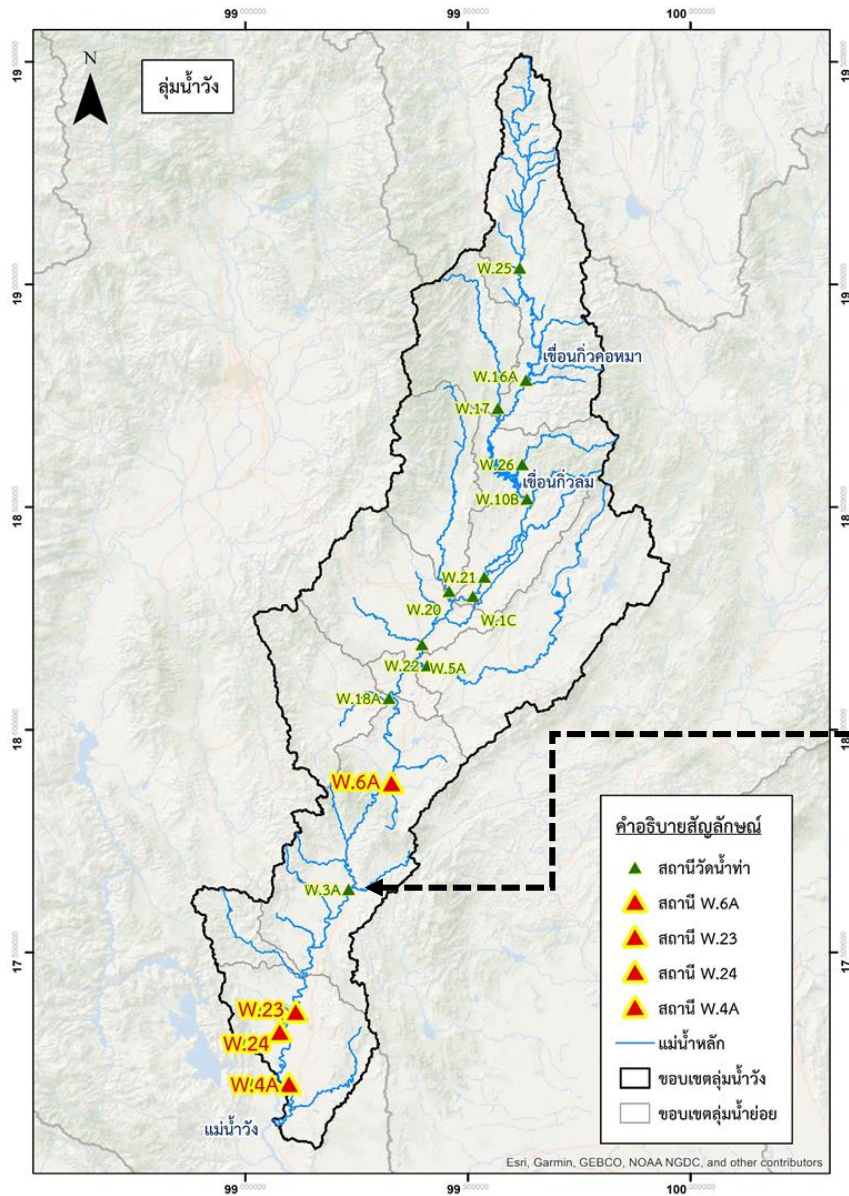
สำรวจพื้นที่บริเวณสถานี W.6A ระหว่างวันที่ 26 ส.ค. – 1 ก.ย. 2565 (แม่น้ำวัง)

โดย ศูนย์อุทกวิทยาชลประทานภาคเหนือตอนล่าง



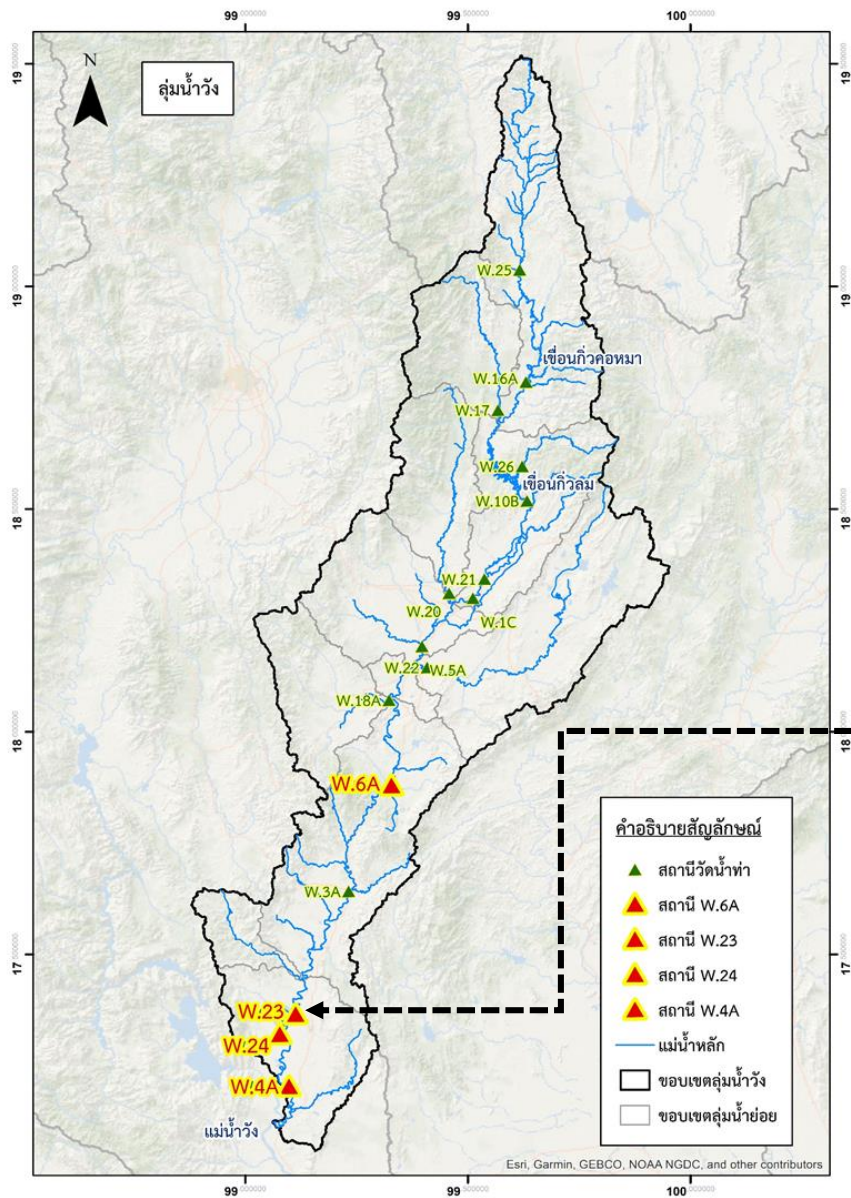
สำรวจพื้นที่บริเวณสถานี W.3A ระหว่างวันที่ 26 ส.ค. – 1 ก.ย. 2565 (แม่น้ำวัง)

โดย ศูนย์อุทกวิทยาชลประทานภาคเหนือตอนล่าง



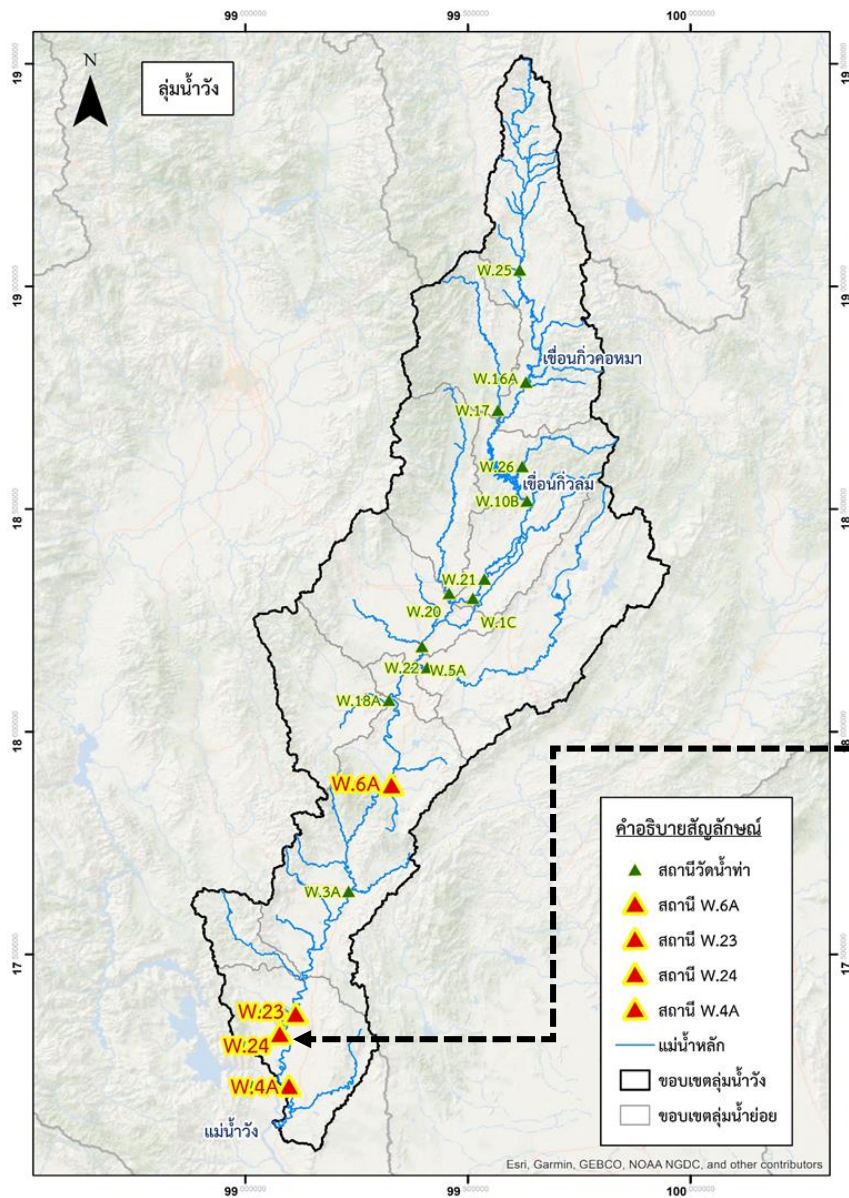
สำรวจพื้นที่บริเวณสถานี W.23 ระหว่างวันที่ 26 ส.ค. – 1 ก.ย. 2565 (แม่น้ำวัง)

โดย ศูนย์อุทกวิทยาชลประทานภาคเหนือตอนล่าง



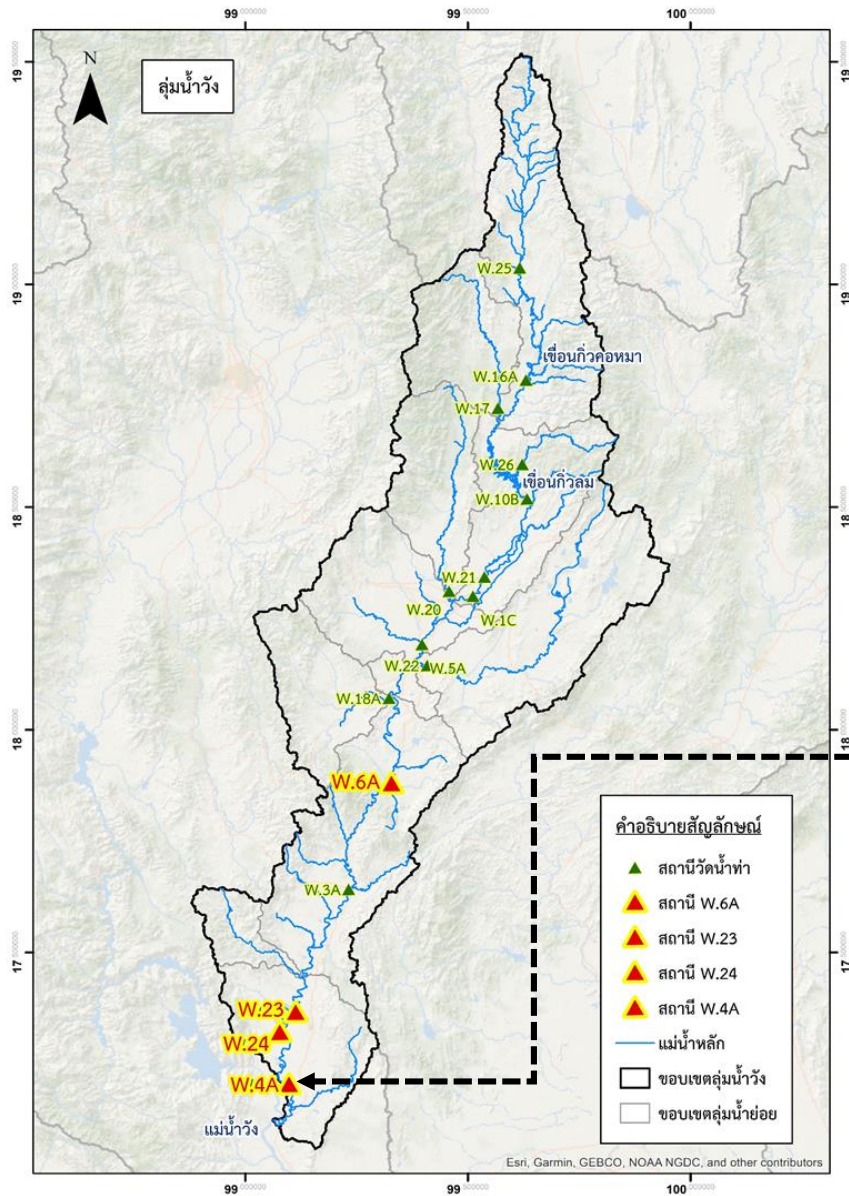
สำรวจพื้นที่บริเวณสถานี W.24 ระหว่างวันที่ 26 ส.ค. – 1 ก.ย. 2565 (แม่น้ำวัง)

โดย ศูนย์อุทกวิทยาชลประทานภาคเหนือตอนล่าง



สำรวจพื้นที่บริเวณสถานี W.4A ระหว่างวันที่ 26 ส.ค. – 1 ก.ย. 2565 (แม่น้ำวัง)

โดย ศูนย์อุทกวิทยาชลประทานภาคเหนือตอนล่าง



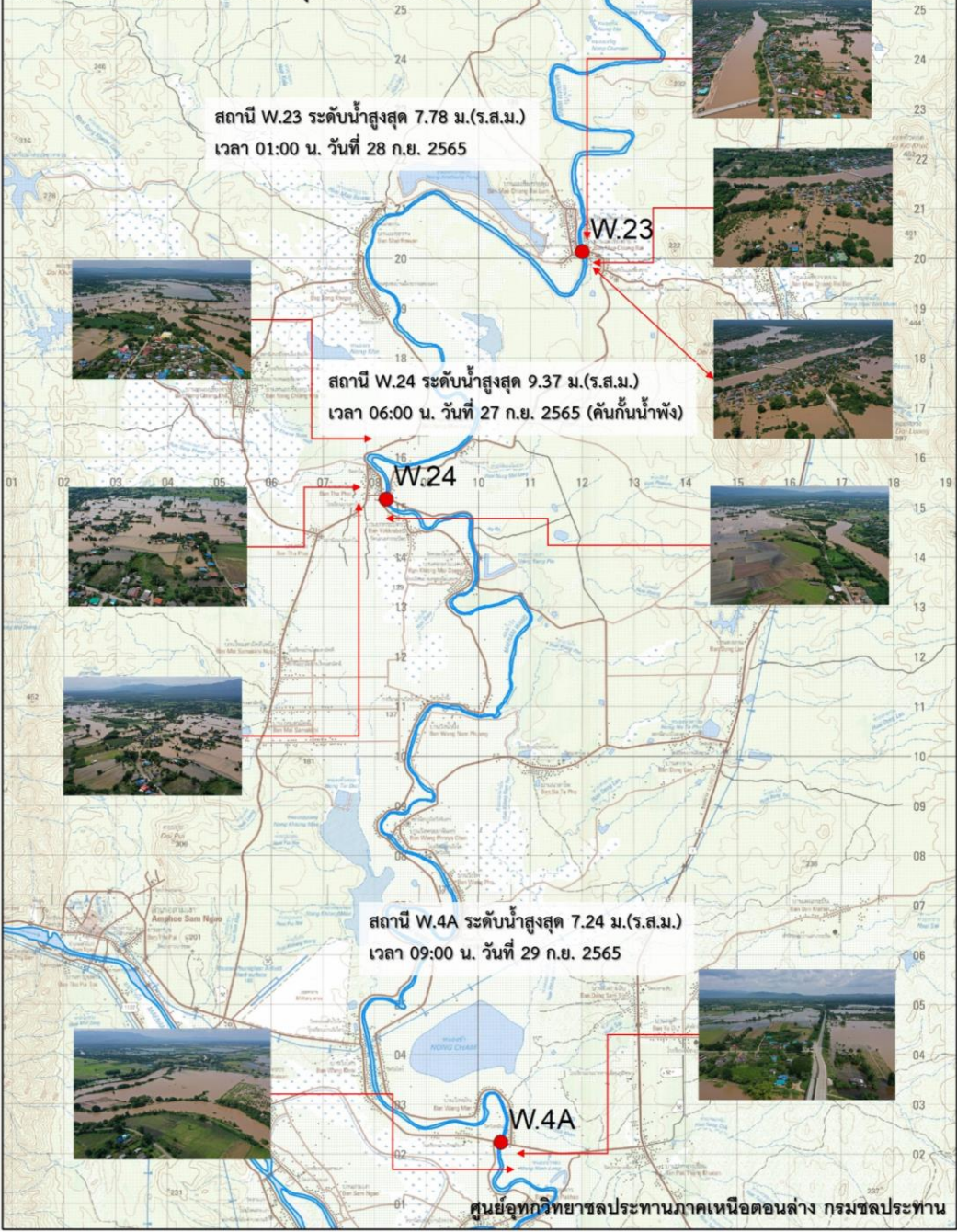


แผนที่แสดงพื้นที่น้ำท่วม บริเวณลุ่มน้ำวัง (ตอนล่าง)

สถานี W.6A บ้านสบปราบ อ.สบปราบ จ.ลำปาง, W.23 บ้านแม่เชียงราย, W.24 บ้านท่าไผ่ และ W.4A บ้านวังหมัน อ.สามเงา จ.ตาก



แผนที่แสดงภาพน้ำท่วมบริเวณสถานีอุทกวิทยา แม่น้ำวัง วันที่ 28 กันยายน พ.ศ.2565



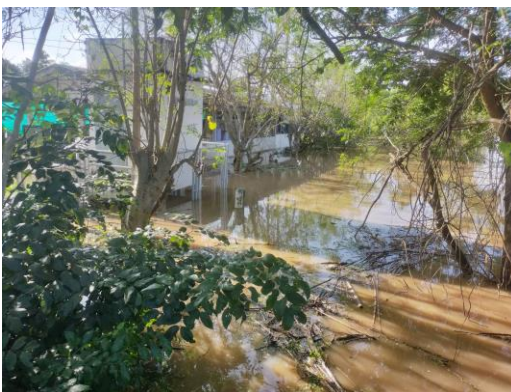
สำรวจพื้นที่น้ำล้นตลิ่งบริเวณสถานี W.24 วันที่ 26 ส.ค. - 1 ก.ย. 2565 (แม่น้ำวัง)

โดย ศูนย์อุทกวิทยาชลประทานภาคเหนือตอนล่าง



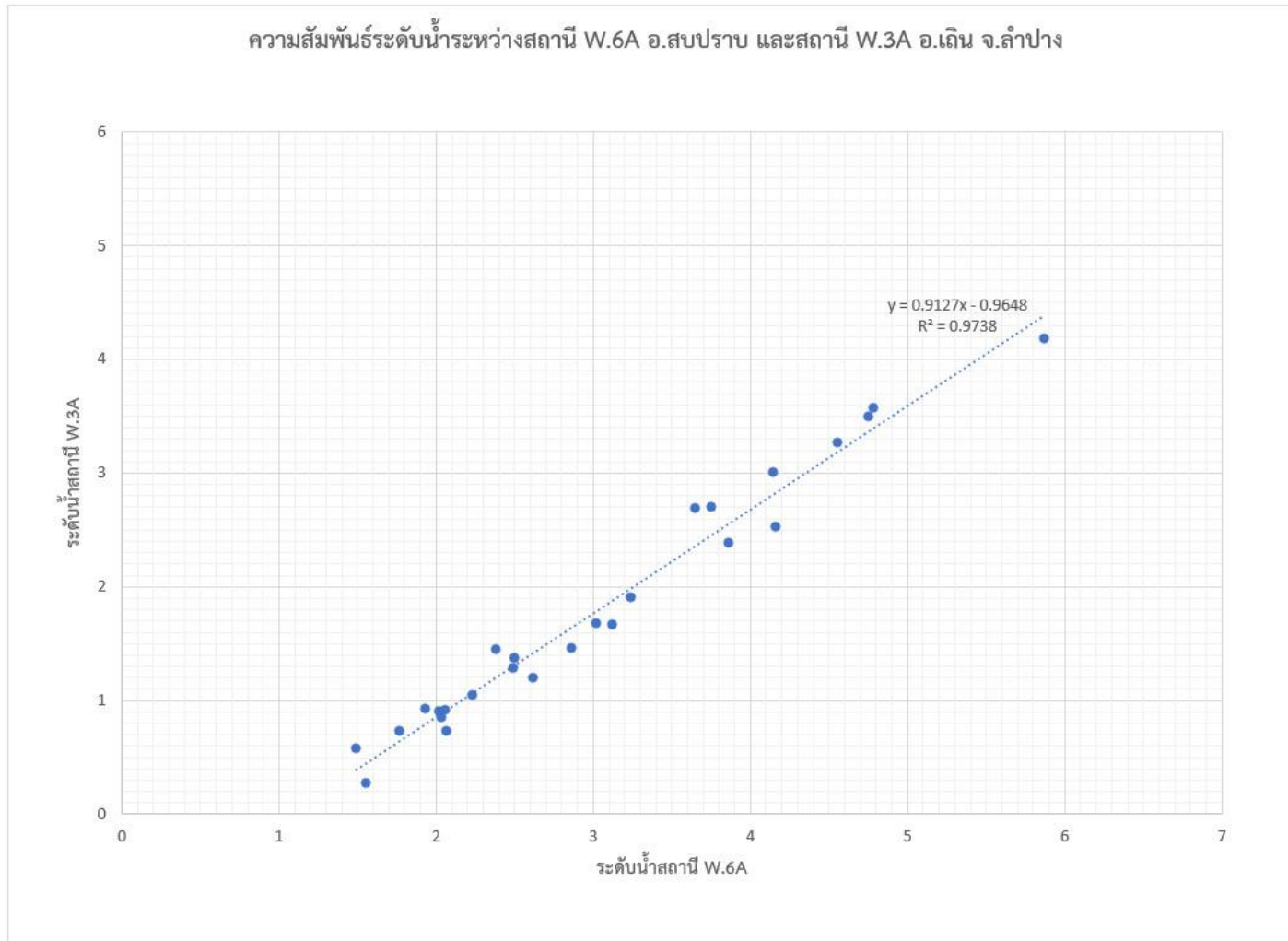
สำรวจพื้นที่น้ำล้นตลิ่งบริเวณสถานี W.23 วันที่ 28 ก.ย. 2565 เวลา 08.00 น. (แม่น้ำวัง)

โดย ศูนย์อุทกวิทยาชลประทานภาคเหนือตอนล่าง



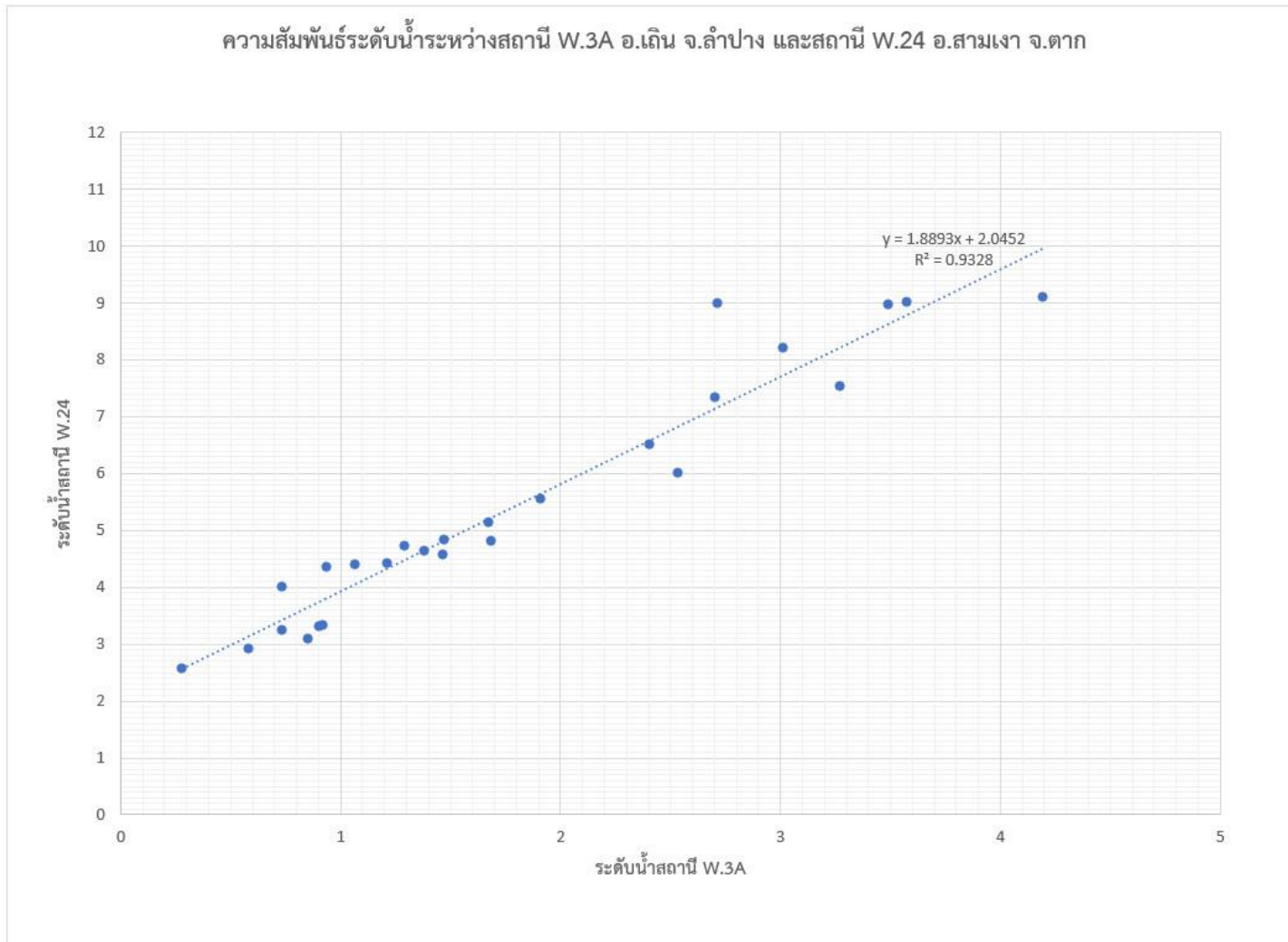
การคาดการณ์น้ำเพื่อการเตือนภัย

กราฟความสัมพันธ์ของระดับน้ำ 2 สถานี (สถานี W.6A และ W.3A)



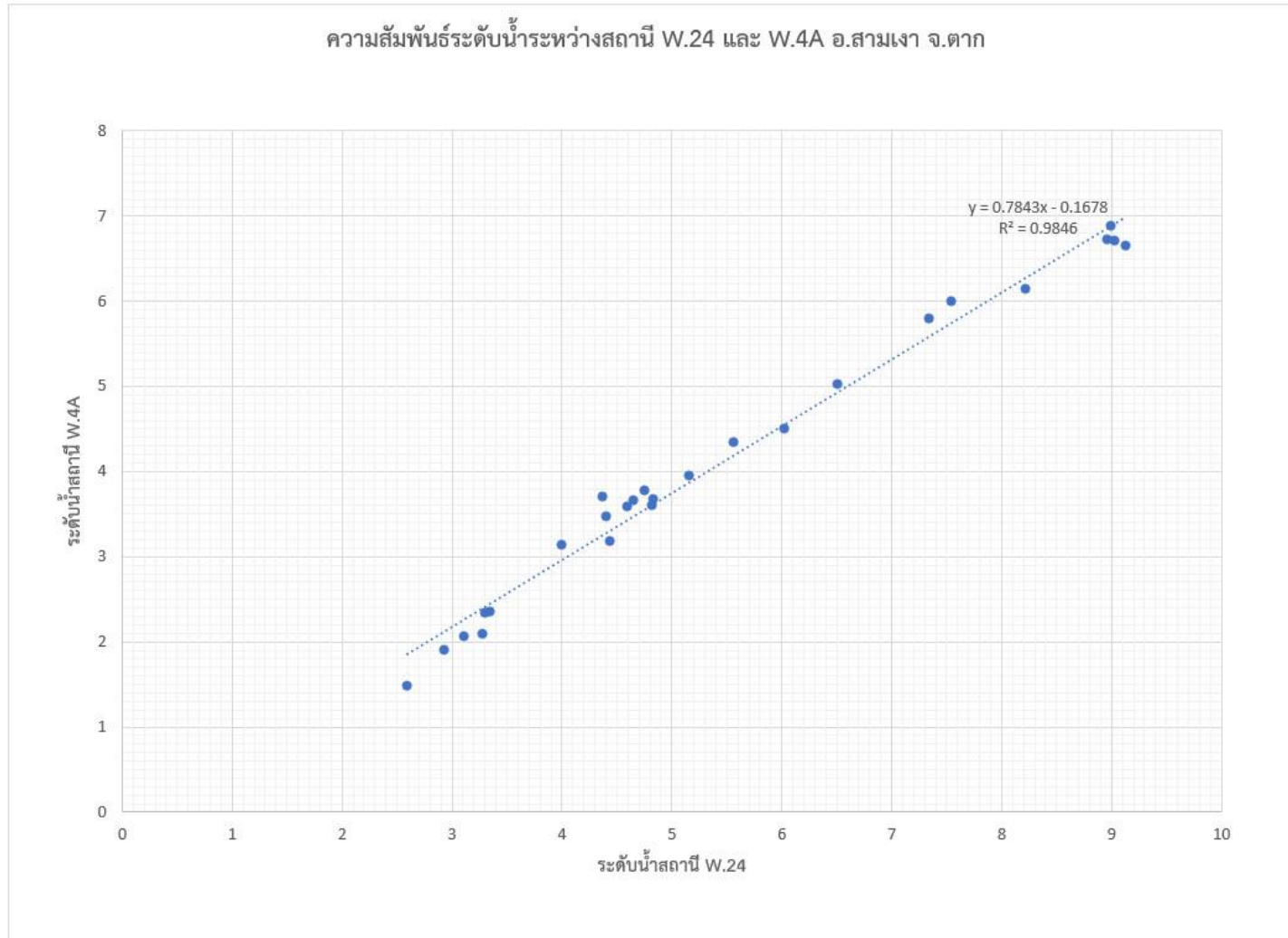
การคาดการณ์น้ำเพื่อการเตือนภัย

กราฟความสัมพันธ์ของระดับน้ำ 2 สถานี (สถานี W.3A และ W.24)



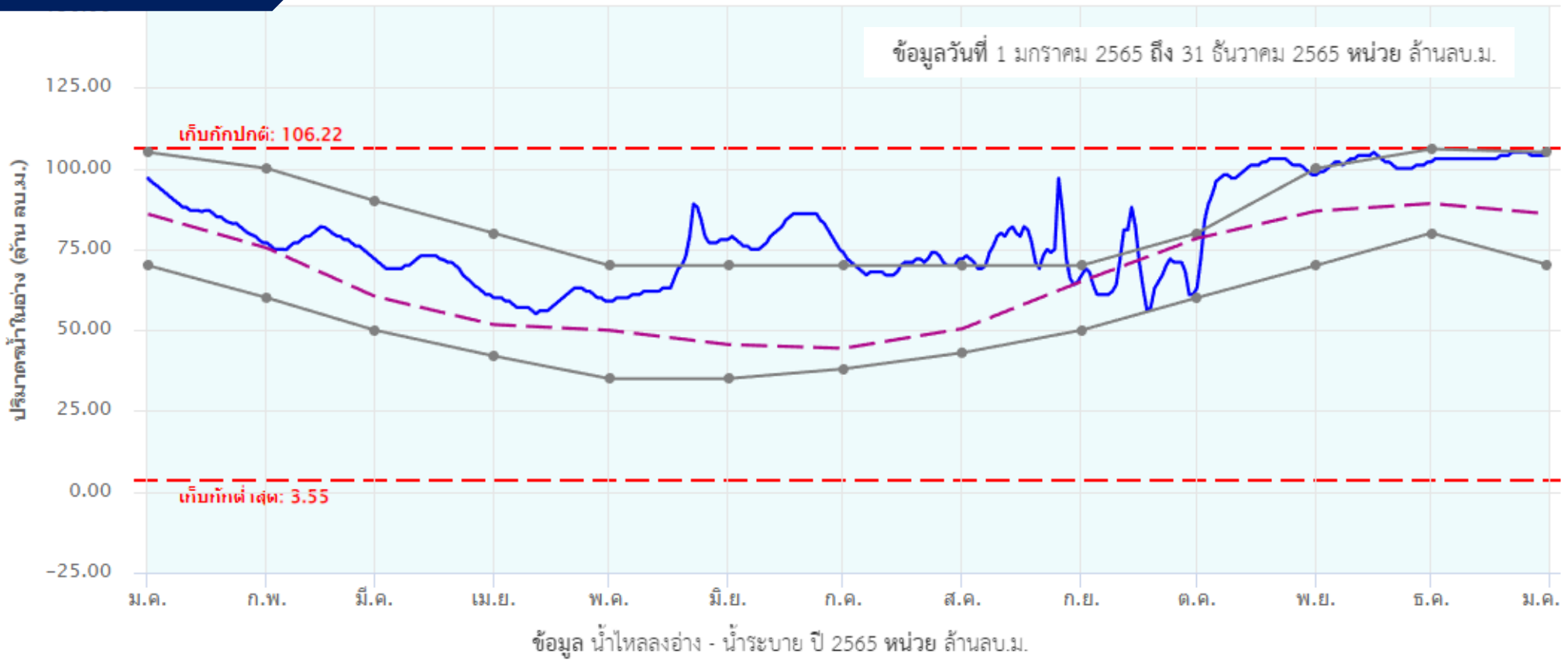
การคาดการณ์น้ำเพื่อการเตือนภัย

กราฟความสัมพันธ์ของระดับน้ำ 2 สถานี (สถานี W.24 และ W.4A)

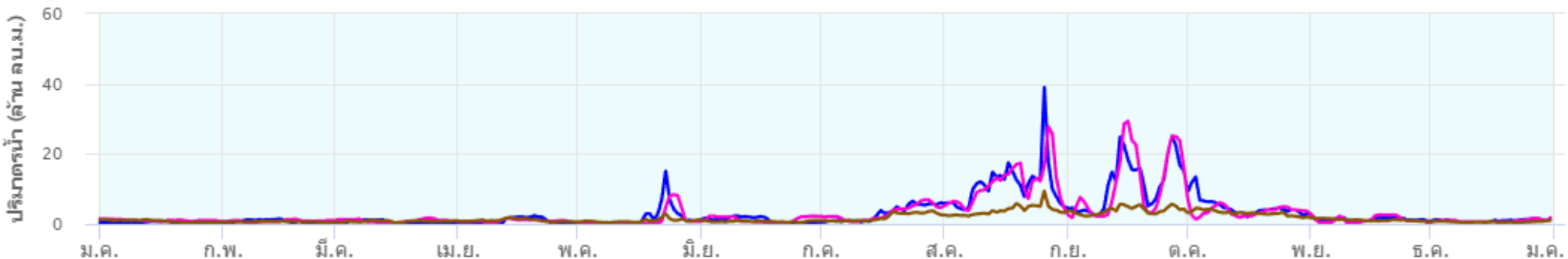


เขื่อนก๊วกคองมา

2565 ● เกณฑ์กักเก็บน้ำสูงสุด ● เกณฑ์กักเก็บน้ำต่ำสุด - - LBC



■ ปริมาณน้ำไหลลงอ่าง 2565 ■ ปริมาณน้ำระบาย 2565 ■ ปริมาณน้ำไหลลงอ่างเฉลี่ย 2560 - 2565 ■ ปริมาณน้ำไหลลงอ่างเฉลี่ยย้อนหลัง 5 ปี



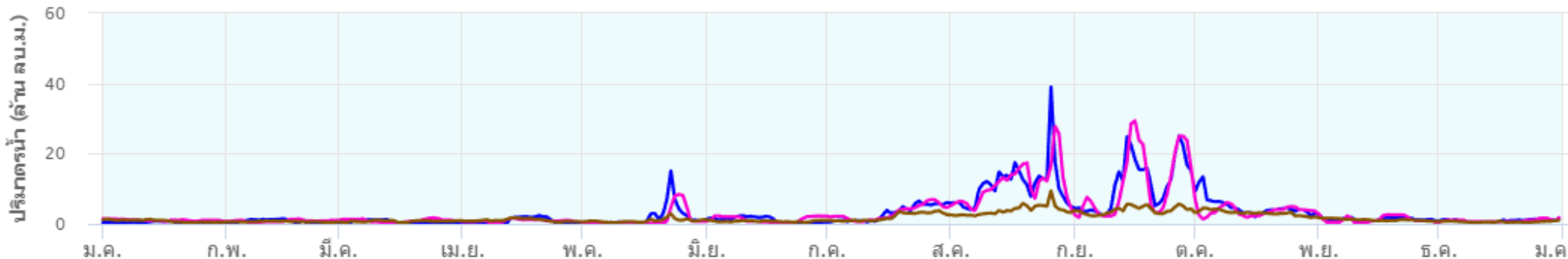
เขื่อนกิ่วลม

■ 2565 ● เกษกักเก็บน้ำสูงสุด ● เกษกักเก็บน้ำต่ำสุด - - LBC

ข้อมูลวันที่ 1 มกราคม 2565 ถึง 31 ธันวาคม 2565 หน่วย ล้านลบ.ม.

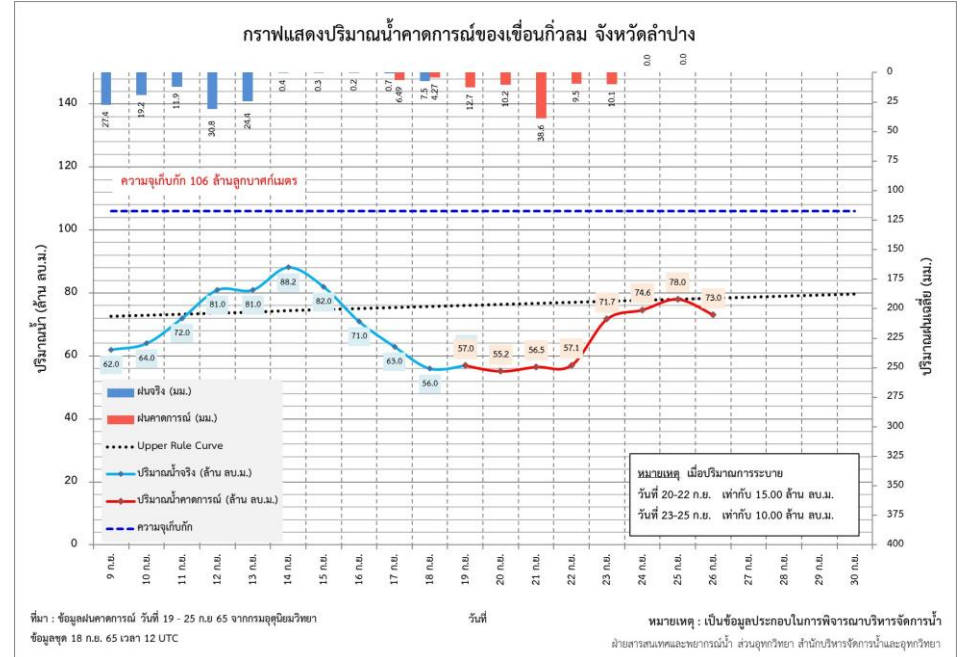
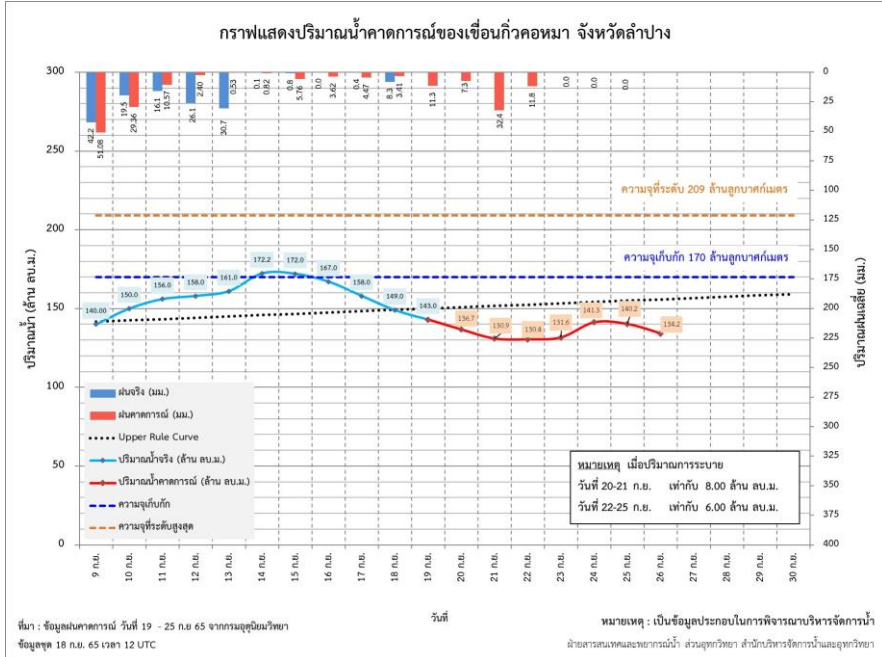


■ ปริมาณน้ำไหลลงอ่าง 2565 ■ ปริมาณน้ำระบาย 2565 ■ ปริมาณน้ำไหลลงอ่างเฉลี่ย 2560 - 2565 ■ ปริมาณน้ำไหลลงอ่างเฉลี่ยย้อนหลัง 5 ปี



คาดการณ์ปริมาณน้ำไหลลงเขื่อนก๊วคหมาและเขื่อนก๊วลม จังหวัดลำปาง

วันที่ 20 - 26 กันยายน 2565



ตารางคาดการณ์ปริมาณน้ำไหลลงเขื่อนก๊วคหมา จ.ลำปาง วันที่ 20 กันยายน - 26 กันยายน 2564									
ชื่อ	วันที่	ความจุเก็บกัก	ฝนคาดการณ์เฉลี่ย		ปริมาณน้ำไหลลงอ่าง ⁽¹⁾		ปริมาณน้ำในอ่าง เวลา 06.00 น. ⁽²⁾	คาดการณ์ ปริมาณน้ำในอ่าง เวลา 06.00 น.	
			ด้าน ลบ.ม.	มม.	ด้าน ลบ.ม.	ลบ.ม./วิ			ด้าน ลบ.ม.
เขื่อนก๊วคหมา	19 ก.ย. 64	170	11.33	3.12	36.11	9.47	109.61	143.00	
	20 ก.ย. 64		7.26	2.20	25.46	8.00	92.59		136.65
	21 ก.ย. 64		32.39	7.51	86.94	8.00	92.59		130.85
	22 ก.ย. 64		11.81	7.22	83.58	6.00	69.44		130.36
	23 ก.ย. 64		0.00	15.67	181.40	6.00	69.44		131.58
	24 ก.ย. 64		0.00	4.91	56.84	6.00	69.44		141.26
	25 ก.ย. 64		0.00	0.00	0.00	6.00	69.44		140.17
	26 ก.ย. 64		0.00						134.17
รวม			62.78	40.64		49.47			

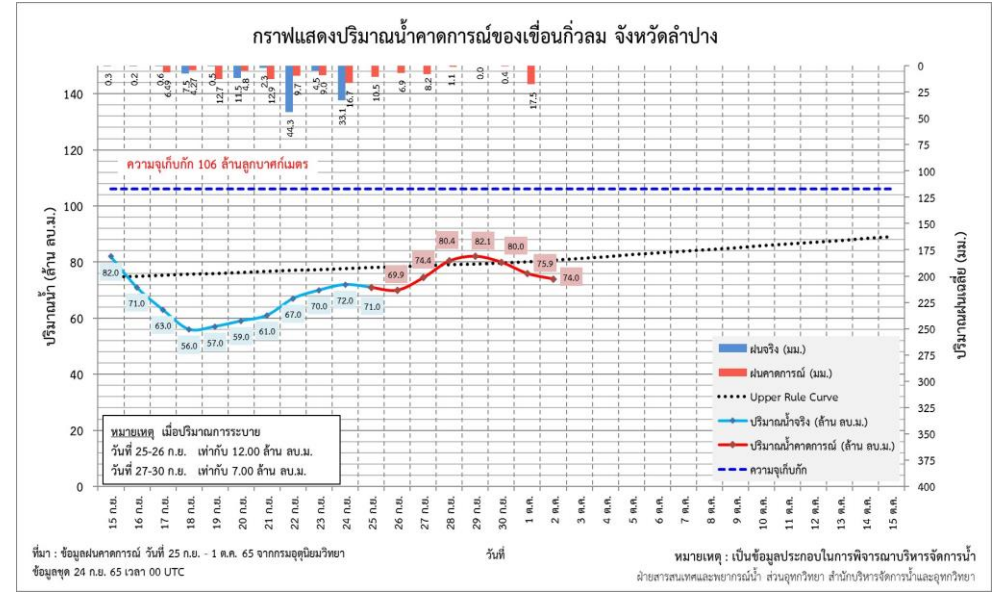
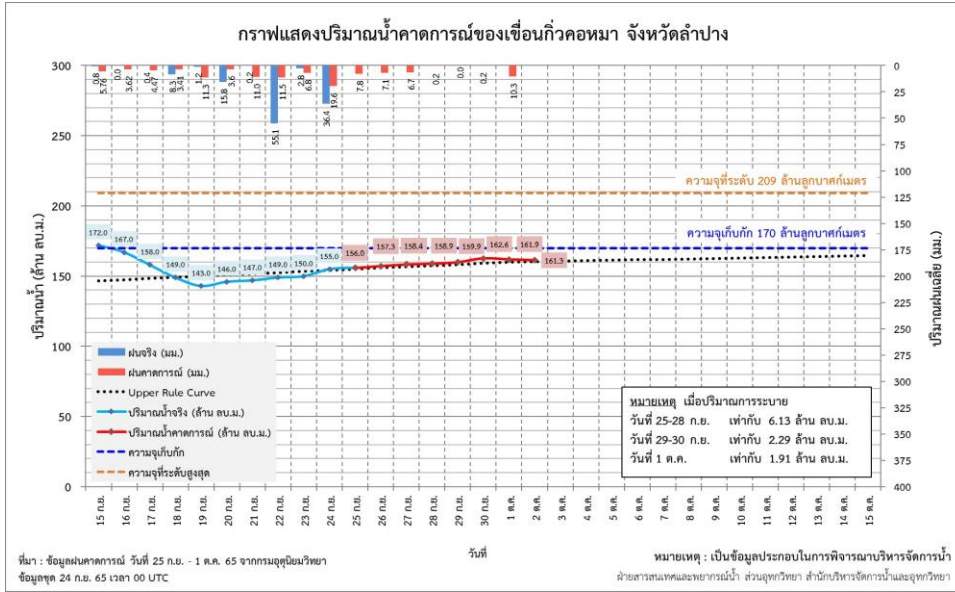
(1) ข้อมูลฝนคาดการณ์ กรมอุตุนิยมวิทยา ข้อมูลชุดวันที่ 18 ก.ย. 65 เวลา 12 UTC ฝ่ายสารสนเทศและรายการน้ำ ส่วนอุทกวิทยา สำนักบริหารจัดการน้ำและอุทกวิทยา
 (2) ข้อมูลปริมาณน้ำในอ่าง น้ำไหลลงอ่าง และข้อมูลการระบาย จากระบบฐานข้อมูลน้ำในอ่างเก็บน้ำ กรมชลประทาน ข้อมูล ณ วันที่ 19 ก.ย. 2565 เวลา 06.00 น.
 (3) ปริมาณน้ำไหลลงอ่าง ของวันที่ 19 ก.ย. 64 จะเป็นค่าปริมาณน้ำที่ไหลลงในวันที่ 20 ก.ย. 64 เวลา 06.00 น.

ตารางคาดการณ์ปริมาณน้ำไหลลงเขื่อนก๊วลม จังหวัดลำปาง วันที่ 20 - 26 กันยายน 2565									
ชื่อ	วันที่	ความจุเก็บกัก	ฝนคาดการณ์เฉลี่ย		ปริมาณน้ำไหลลงอ่าง ⁽¹⁾		ปริมาณน้ำในอ่าง เวลา 06.00 น. ⁽²⁾	คาดการณ์ ปริมาณน้ำในอ่าง เวลา 06.00 น.	
			ด้าน ลบ.ม.	มม.	ด้าน ลบ.ม.	ลบ.ม./วิ			ด้าน ลบ.ม.
เขื่อนก๊วลม	19 ก.ย. 64	106	12.71	14.16	163.89	16.00	185.19	57.00	
	20 ก.ย. 64		10.22	16.39	189.66	15.00	173.61		55.16
	21 ก.ย. 64		38.60	15.51	179.54	15.00	173.61		56.55
	22 ก.ย. 64		9.50	29.65	343.18	15.00	173.61		57.06
	23 ก.ย. 64		10.10	12.91	149.45	10.00	115.74		71.71
	24 ก.ย. 64		0.00	13.41	155.24	10.00	115.74		74.62
	25 ก.ย. 64		0.00	5.00	57.87	10.00	115.74		78.03
	26 ก.ย. 64								73.03
รวม			81.13	107.03		91.00			

(1) ข้อมูลฝนคาดการณ์ กรมอุตุนิยมวิทยา ข้อมูลชุดวันที่ 18 ก.ย. 65 เวลา 12 UTC ฝ่ายสารสนเทศและรายการน้ำ ส่วนอุทกวิทยา สำนักบริหารจัดการน้ำและอุทกวิทยา
 (2) ข้อมูลปริมาณน้ำในอ่าง น้ำไหลลงอ่าง และข้อมูลการระบาย จากระบบฐานข้อมูลน้ำในอ่างเก็บน้ำ กรมชลประทาน ข้อมูล ณ วันที่ 19 ก.ย. 2565 เวลา 06.00 น.
 (3) Inflow ของวันที่ 19 ก.ย. 65 จะเป็นค่าปริมาณน้ำที่ไหลลงในวันที่ 20 ก.ย. 65 เวลา 06.00 น.

คาดการณ์ปริมาณน้ำไหลลงเขื่อนก๊วคหมาและเขื่อนก๊วลม จังหวัดลำปาง

วันที่ 26 กันยายน - 2 ตุลาคม 2565



ตารางคาดการณ์ปริมาณน้ำไหลลงเขื่อนก๊วคหมา จ.ลำปาง วันที่ 26 กันยายน - 2 ตุลาคม 2564											
ชื่อ	วันที่	ความจุเก็บกัก	ฝนคาดการณ์เฉลี่ย		ปริมาณน้ำไหลลงอ่าง		ปริมาณระบาย		ปริมาณน้ำในอ่าง	คาดการณ์	
			มม.	ล้าน ลบ.ม.	ลบ.ม./วิ	ล้าน ลบ.ม.	ลบ.ม./วิ	เวลา 06.00 น. (2)	ปริมาณน้ำในอ่าง เวลา 06.00 น.		
เขื่อนก๊วคหมา	25 ก.ย. 64	170	7.83	7.40	85.65	6.13	70.95	156.00			
	26 ก.ย. 64		7.08	7.25	83.91	6.13	70.95		157.27		
	27 ก.ย. 64		6.65	6.66	77.06	6.13	70.95		158.39		
	28 ก.ย. 64		0.24	7.14	82.68	6.13	70.95		158.92		
	29 ก.ย. 64		0.00	4.97	57.49	2.29	26.50		159.93		
	30 ก.ย. 64		0.17	1.54	17.83	2.29	26.50		162.61		
	1 ต.ค. 64		10.27	1.38	15.97	1.91	22.11		161.86		
	2 ต.ค. 64								161.33		
	รวม			32.24	36.34		31.01				

(1) ข้อมูลฝนคาดการณ์ กรมอุตุนิยมวิทยา ข้อมูลชุดวันที่ 24 ก.ย. 65 เวลา 00 UTC ฝ่ายสารสนเทศและพยากรณ์น้ำ ส่วนอุทกวิทยา สำนักบริหารจัดการน้ำและอุทกวิทยา

(2) ข้อมูลปริมาณน้ำในอ่าง น้ำไหลลงอ่าง และข้อมูลการระบาย จากระบบฐานข้อมูลน้ำในอ่างเก็บน้ำ กรมชลประทาน ข้อมูล ณ วันที่ 25 ก.ย. 2565 เวลา 06.00 น.

(3) ปริมาณน้ำไหลลงอ่าง ของวันที่ 25 ก.ย. 64 จะเป็นค่าปริมาณน้ำที่ไหลลงในวันที่ 26 ก.ย. 64 เวลา 06.00 น.

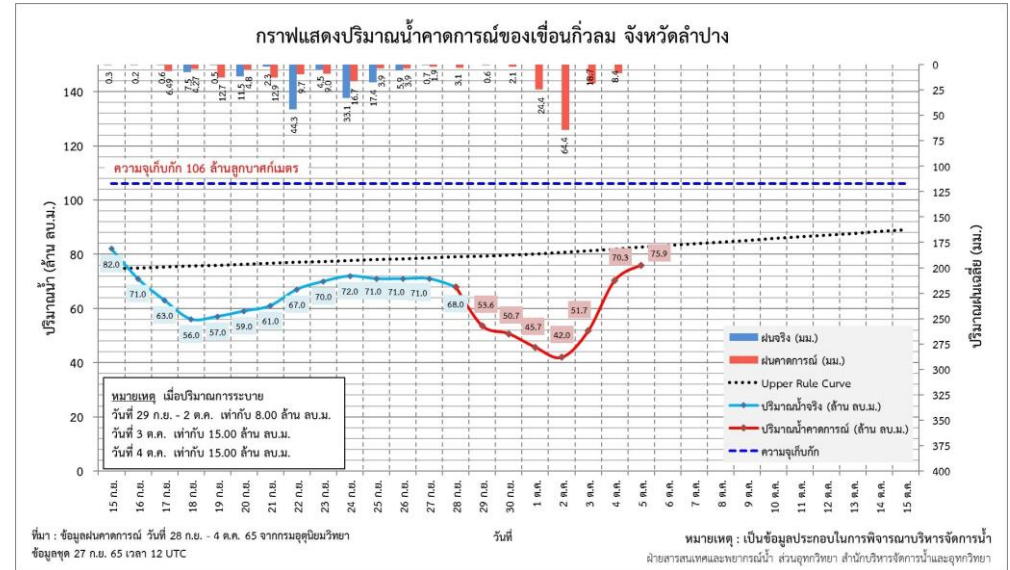
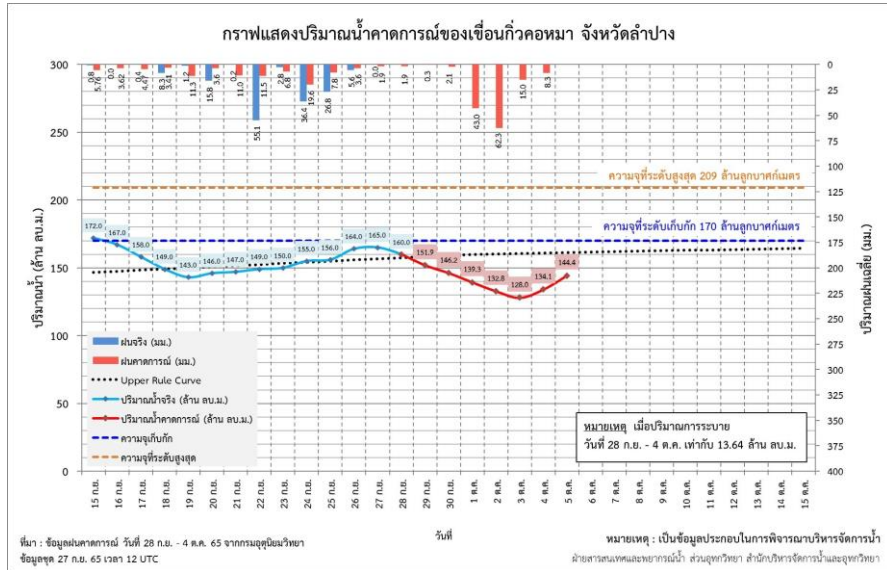
ตารางคาดการณ์ปริมาณน้ำไหลลงเขื่อนก๊วลม จังหวัดลำปาง วันที่ 26 กันยายน - 2 ตุลาคม 2565											
ชื่อ	วันที่	ความจุเก็บกัก	ฝนคาดการณ์เฉลี่ย		ปริมาณน้ำไหลลงอ่าง		ปริมาณระบาย		ปริมาณน้ำในอ่าง	คาดการณ์	
			มม.	ล้าน ลบ.ม.	ลบ.ม./วิ	ล้าน ลบ.ม.	ลบ.ม./วิ	เวลา 06.00 น. (2)	ปริมาณน้ำในอ่าง เวลา 06.00 น.		
เขื่อนก๊วลม	25 ก.ย. 64	106	10.54	12.60	145.83	13.67	136.22	71.00			
	26 ก.ย. 64		6.87	15.37	177.90	10.88	125.93		69.93		
	27 ก.ย. 64		8.22	16.88	195.37	10.88	125.93		74.42		
	28 ก.ย. 64		1.08	12.58	145.64	10.88	125.93		80.42		
	29 ก.ย. 64		0.00	5.47	63.29	7.63	88.31		82.12		
	30 ก.ย. 64		0.42	3.59	41.55	7.63	88.31		79.96		
	1 ต.ค. 64		17.54	2.61	30.24	4.56	52.78		75.92		
	2 ต.ค. 64								73.97		
	รวม			44.67	69.10		66.13				

(1) ข้อมูลฝนคาดการณ์ กรมอุตุนิยมวิทยา ข้อมูลชุดวันที่ 24 ก.ย. 65 เวลา 00 UTC ฝ่ายสารสนเทศและพยากรณ์น้ำ ส่วนอุทกวิทยา สำนักบริหารจัดการน้ำและอุทกวิทยา

(2) ข้อมูลปริมาณน้ำในอ่าง น้ำไหลลงอ่าง และข้อมูลการระบาย จากระบบฐานข้อมูลน้ำในอ่างเก็บน้ำ กรมชลประทาน ข้อมูล ณ วันที่ 25 ก.ย. 2565 เวลา 06.00 น.

(3) Inflow ของวันที่ 25 ก.ย. 65 จะเป็นค่าปริมาณน้ำที่ไหลลงในวันที่ 26 ก.ย. 65 เวลา 06.00 น.

คาดการณ์ปริมาณน้ำไหลลงเขื่อนกiewคอกหมาและเขื่อนกiewลม จังหวัดลำปาง วันที่ 29 กันยายน - 5 ตุลาคม 2565



ชื่อ	วันที่	ความจุเก็บกัก		ฝนคาดการณ์เฉลี่ยเหนือเขื่อน ⁽¹⁾			ปริมาณน้ำไหลลงอ่าง ⁽³⁾		ปริมาณระบาย ⁽²⁾		ปริมาณน้ำในอ่าง เวลา 06.00 น. ⁽²⁾	คาดการณ์ปริมาณน้ำในอ่าง เวลา 06.00 น.
		ล้าน ลบ.ม.	มม.	ล้าน ลบ.ม.	ลบ.ม./วิ	ล้าน ลบ.ม.	ลบ.ม./วิ	ล้าน ลบ.ม.	ลบ.ม./วิ			
เขื่อนกiewคอกหมา	28 ก.ย. 64	170	1.91	5.51	63.77	13.64	157.87	160.00				
	29 ก.ย. 64		0.30	7.94	91.90	13.64	157.87				151.87	
	30 ก.ย. 64		2.07	6.79	78.64	13.64	157.87				146.17	
	1 ต.ค. 64		42.98	7.12	82.46	13.64	157.87				139.32	
	2 ต.ค. 64		62.32	8.86	102.56	13.64	157.87				132.81	
	3 ต.ค. 64		15.00	19.68	227.77	13.64	157.87				128.03	
	4 ต.ค. 64		8.33	23.92	276.90	13.64	157.87				134.07	
รวม			132.91	79.83		95.48						

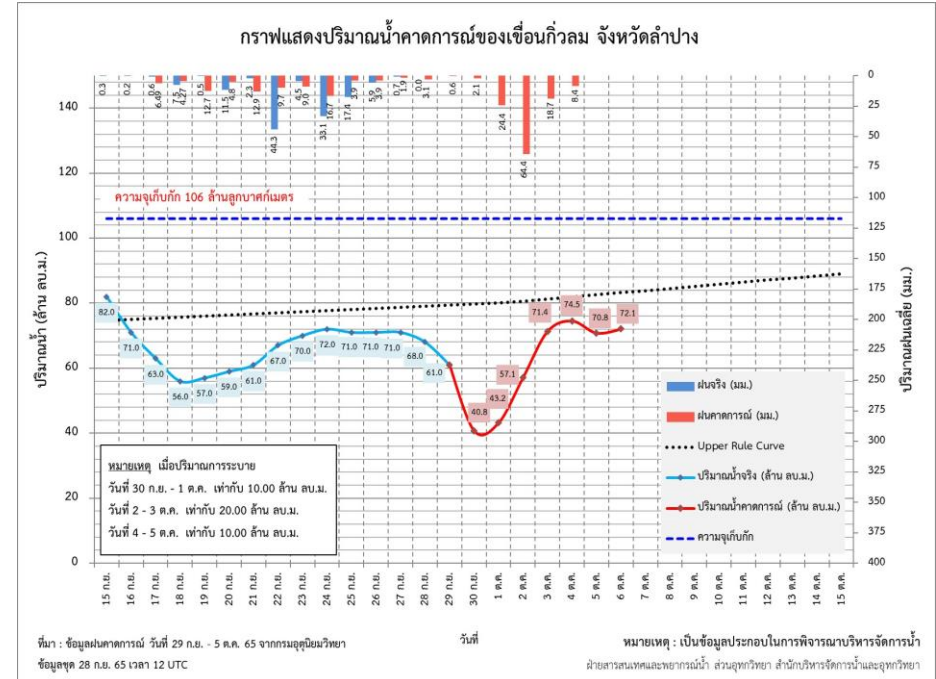
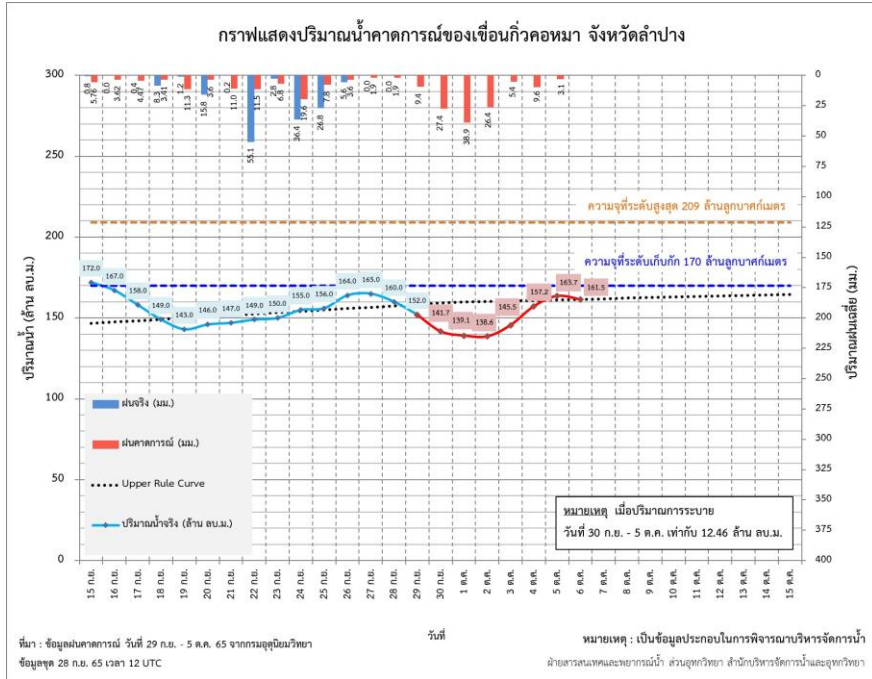
(1) ข้อมูลฝนคาดการณ์ กรมอุตุปช.ม.ช. ข้อมูลสุดวันที่ 27 ก.ย. 65 เวลา 12 UTC ฝ่ายสารสนเทศและพยากรณ์น้ำ ส่วนอุทกวิทยา สำนักบริหารจัดการน้ำและอุทกวิทยา
 (2) ข้อมูลปริมาณน้ำในอ่าง น้ำไหลลงอ่าง และข้อมูลการระบาย จากระบบฐานข้อมูลน้ำในอ่างเก็บน้ำ กรมชลประทาน ข้อมูล ณ วันที่ 28 ก.ย. 2565 เวลา 06.00 น.
 (3) ปริมาณน้ำไหลลงอ่าง ของวันที่ 28 ก.ย. 64 จะเป็นค่าปริมาณน้ำที่ไหลลงในวันที่ 29 ก.ย. 64 เวลา 06.00 น.

ชื่อ	วันที่	ความจุเก็บกัก		ฝนคาดการณ์เฉลี่ยเหนือเขื่อน ⁽¹⁾		ปริมาณน้ำไหลลงอ่าง ⁽³⁾		ปริมาณระบาย ⁽²⁾		ปริมาณน้ำในอ่าง เวลา 06.00 น. ⁽²⁾	คาดการณ์ปริมาณน้ำในอ่าง เวลา 06.00 น.
		ล้าน ลบ.ม.	มม.	ล้าน ลบ.ม.	ลบ.ม./วิ	ล้าน ลบ.ม.	ลบ.ม./วิ	ล้าน ลบ.ม.	ลบ.ม./วิ		
เขื่อนกiewลม	28 ก.ย. 64	106	3.14	10.58	122.45	25.00	289.35	68.00			
	29 ก.ย. 64		0.60	5.12	59.21	8.00	92.59				53.58
	30 ก.ย. 64		2.11	3.00	34.72	8.00	92.59				50.70
	1 ต.ค. 64		24.35	4.26	49.28	8.00	92.59				45.70
	2 ต.ค. 64		64.35	17.78	205.80	8.00	92.59				41.95
	3 ต.ค. 64		18.74	33.60	388.86	15.00	173.61				51.73
	4 ต.ค. 64		8.37	15.61	180.66	10.00	115.74				70.33
รวม			121.66	89.94		82.00					

(1) ข้อมูลฝนคาดการณ์ กรมอุตุปช.ม.ช. ข้อมูลสุดวันที่ 27 ก.ย. 65 เวลา 12 UTC ฝ่ายสารสนเทศและพยากรณ์น้ำ ส่วนอุทกวิทยา สำนักบริหารจัดการน้ำและอุทกวิทยา
 (2) ข้อมูลปริมาณน้ำในอ่าง น้ำไหลลงอ่าง และข้อมูลการระบาย จากระบบฐานข้อมูลน้ำในอ่างเก็บน้ำ กรมชลประทาน ข้อมูล ณ วันที่ 28 ก.ย. 2565 เวลา 06.00 น.
 (3) Inflow ของวันที่ 28 ก.ย. 65 จะเป็นค่าปริมาณน้ำที่ไหลลงในวันที่ 29 ก.ย. 65 เวลา 06.00 น.

คาดการณ์ปริมาณน้ำไหลลงเขื่อนกัวคองมาและเขื่อนกัวลม จังหวัดลำปาง

วันที่ 30 กันยายน - 6 ตุลาคม 2565



ตารางคาดการณ์ปริมาณน้ำไหลลงเขื่อนกัวคองมา จ.ลำปาง วันที่ 30 ก.ย. 65 - 6 ต.ค. 65

ชื่อ	วันที่	ความจุเก็บกัก	ฝนคาดการณ์เฉลี่ยเหนือเขื่อน ⁽¹⁾		ปริมาณน้ำไหลลงอ่าง ⁽³⁾		ปริมาณระบาย ⁽²⁾		ปริมาณน้ำในอ่าง เวลา 06.00 น. ⁽²⁾	คาดการณ์ปริมาณน้ำในอ่าง เวลา 06.00 น.
			ล้าน ลบ.ม.	มม.	ล้าน ลบ.ม.	ลบ.ม./วิ	ล้าน ลบ.ม.	ลบ.ม./วิ		
เขื่อนกัวคองมา	29 ก.ย. 65	170	9.38	2.15	24.88	12.46	144.21	152.00		
	30 ก.ย. 65		27.40	9.91	114.70	12.46	144.21	141.69		
	1 ต.ค. 65		38.89	11.90	137.75	12.46	144.21	139.14		
	2 ต.ค. 65		26.36	19.40	224.51	12.46	144.21	138.58		
	3 ต.ค. 65		5.35	24.18	279.83	12.46	144.21	145.52		
	4 ต.ค. 65		9.55	18.97	219.51	12.46	144.21	157.24		
	5 ต.ค. 65		3.14	10.23	118.35	12.46	144.21	163.74		
6 ต.ค. 65						161.51				
รวม			120.07	96.73		87.22				

(1) ข้อมูลฝนคาดการณ์ กรมอุตุนิยมวิทยา ข้อมูลชุดวันที่ 28 ก.ย. 65 เวลา 12 UTC ฝ่ายสารสนเทศและพยากรณ์น้ำ ส่วนอุทกวิทยา สำนักบริหารจัดการน้ำและอุทกวิทยา
(2) ข้อมูลปริมาณน้ำในอ่าง น้ำไหลลงอ่าง และข้อมูลการระบาย จากกระบวนการข้อมูลน้ำในอ่างเก็บน้ำ กรมชลประทาน ข้อมูล ณ วันที่ 29 ก.ย. 2565 เวลา 06.00 น.
(3) ปริมาณน้ำไหลลงอ่าง ของวันที่ 29 ก.ย. 65 จะเท่ากับปริมาณน้ำที่ไหลลงในวันที่ 30 ก.ย. 65 เวลา 06.00 น.

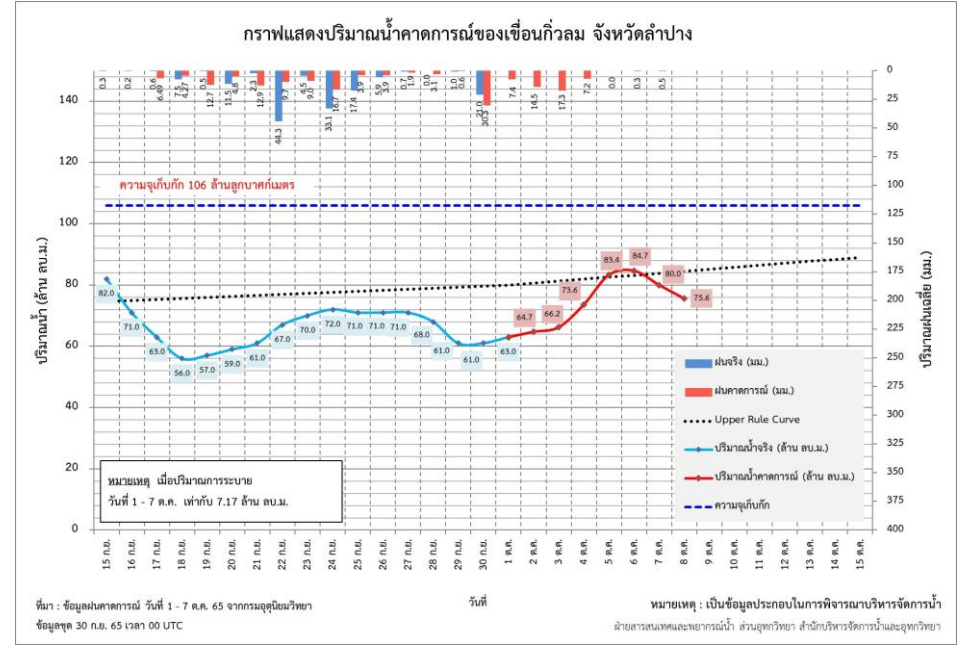
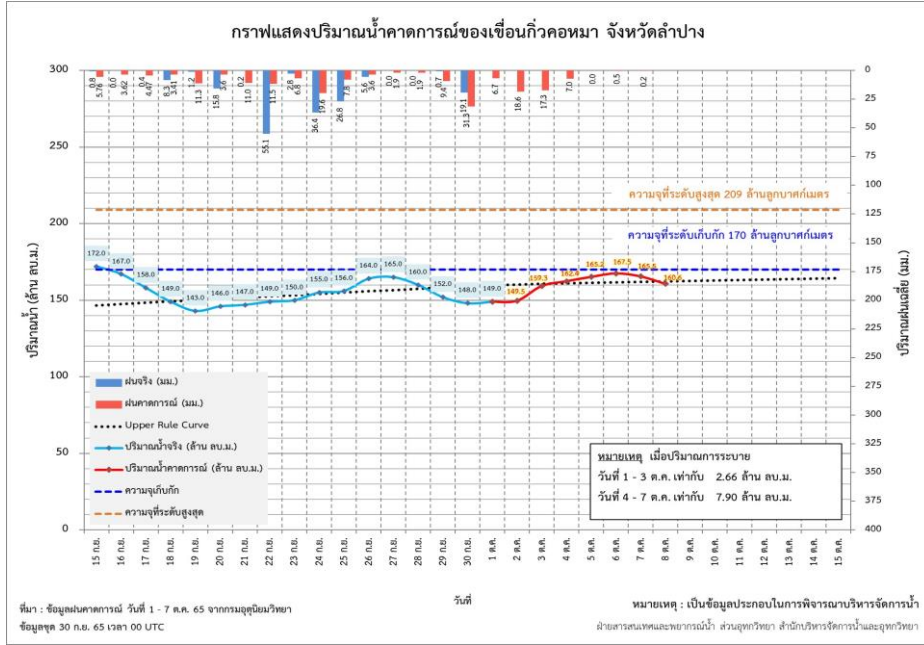
ตารางคาดการณ์ปริมาณน้ำไหลลงเขื่อนกัวลม จ.ลำปาง วันที่ 30 ก.ย. 65 - 6 ต.ค. 65

ชื่อ	วันที่	ความจุเก็บกัก	ฝนคาดการณ์เฉลี่ยเหนือเขื่อน ⁽¹⁾		ปริมาณน้ำไหลลงอ่าง ⁽³⁾		ปริมาณระบาย ⁽²⁾		ปริมาณน้ำในอ่าง เวลา 06.00 น. ⁽²⁾	คาดการณ์ปริมาณน้ำในอ่าง เวลา 06.00 น.
			ล้าน ลบ.ม.	มม.	ล้าน ลบ.ม.	ลบ.ม./วิ	ล้าน ลบ.ม.	ลบ.ม./วิ		
เขื่อนกัวลม	29 ก.ย. 65	106	11.92	3.59	41.55	23.81	275.58	61.00		
	30 ก.ย. 65		25.74	12.43	143.85	10.00	115.74	40.78		
	1 ต.ค. 65		38.07	23.94	277.07	10.00	115.74	43.21		
	2 ต.ค. 65		24.84	34.21	395.94	20.00	231.48	57.15		
	3 ต.ค. 65		4.53	23.19	268.40	20.00	231.48	71.36		
	4 ต.ค. 65		10.49	6.27	72.61	10.00	115.74	74.55		
	5 ต.ค. 65		3.54	11.24	130.06	10.00	115.74	70.82		
6 ต.ค. 65						72.06				
รวม			119.13	114.87		103.81				

(1) ข้อมูลฝนคาดการณ์ กรมอุตุนิยมวิทยา ข้อมูลชุดวันที่ 28 ก.ย. 65 เวลา 12 UTC ฝ่ายสารสนเทศและพยากรณ์น้ำ ส่วนอุทกวิทยา สำนักบริหารจัดการน้ำและอุทกวิทยา
(2) ข้อมูลปริมาณน้ำในอ่าง น้ำไหลลงอ่าง และข้อมูลการระบาย จากกระบวนการข้อมูลน้ำในอ่างเก็บน้ำ กรมชลประทาน ข้อมูล ณ วันที่ 29 ก.ย. 2565 เวลา 06.00 น.
(3) ปริมาณน้ำไหลลงอ่าง ของวันที่ 29 ก.ย. 65 จะเท่ากับปริมาณน้ำที่ไหลลงในวันที่ 30 ก.ย. 65 เวลา 06.00 น.

คาดการณ์ปริมาณน้ำไหลลงเขื่อนก๊วคหมาและเขื่อนก๊วลม จังหวัดลำปาง

วันที่ 2 - 8 ตุลาคม 2565



ตารางคาดการณ์ปริมาณน้ำไหลลงเขื่อนก๊วคหมา จ.ลำปาง วันที่ 2 ต.ค. 65 - 8 ต.ค. 65

ชื่อ	วันที่	ความจุเก็บกัก ล้าน ลบ.ม.	ฝนคาดการณ์เฉลี่ย เหนือเขื่อน ⁽¹⁾		ปริมาณน้ำไหลลงอ่าง ⁽³⁾		ปริมาณระบาย ⁽²⁾		ปริมาณน้ำในอ่าง เวลา 06.00 น. ⁽²⁾		คาดการณ์ ปริมาณน้ำในอ่าง เวลา 06.00 น.	
			มม.	ล้าน ลบ.ม.	ลบ.ม./วิ	ล้าน ลบ.ม.	ลบ.ม./วิ	ล้าน ลบ.ม.	ลบ.ม./วิ	ล้าน ลบ.ม.	ลบ.ม./วิ	
เขื่อนก๊วคหมา	1 ต.ค. 65	170	6.69	3.20	37.04	2.66	30.73	149.00				
	2 ต.ค. 65		18.62	12.40	143.52	2.66	30.79		149.54			
	3 ต.ค. 65		17.25	5.78	66.94	2.66	30.79		159.28			
	4 ต.ค. 65		7.00	10.74	124.35	7.90	91.44		162.40			
	5 ต.ค. 65		0.00	10.18	117.77	7.90	91.44		165.25			
	6 ต.ค. 65		0.50	5.91	68.42	7.90	91.44		167.52			
	7 ต.ค. 65		0.16	3.00	34.72	7.90	91.44		165.54			
	8 ต.ค. 65								160.64			
รวม			50.22	51.22		39.58						

(1) ข้อมูลฝนคาดการณ์ กรมอุตุนิยมวิทยา ข้อมูลชุดวันที่ 30 ก.ย. 65 เวลา 00 UTC ฝ่ายสารสนเทศและพยากรณ์น้ำ ส่วนอุทกวิทยา สำนักบริหารจัดการน้ำและอุทกวิทยา
 (2) ข้อมูลปริมาณน้ำในอ่าง น้ำไหลลงอ่าง และข้อมูลการระบาย จากระบบฐานข้อมูลน้ำในอ่างกับน้ำ กรมชลประทาน ข้อมูล ณ วันที่ 1 ต.ค. 2565 เวลา 06.00 น.
 (3) ปริมาณน้ำไหลลงอ่าง ของวันที่ 1 ต.ค. 65 จะเป็นส่วนปริมาณน้ำที่ไหลลงในวันที่ 2 ต.ค. 65 เวลา 06.00 น.

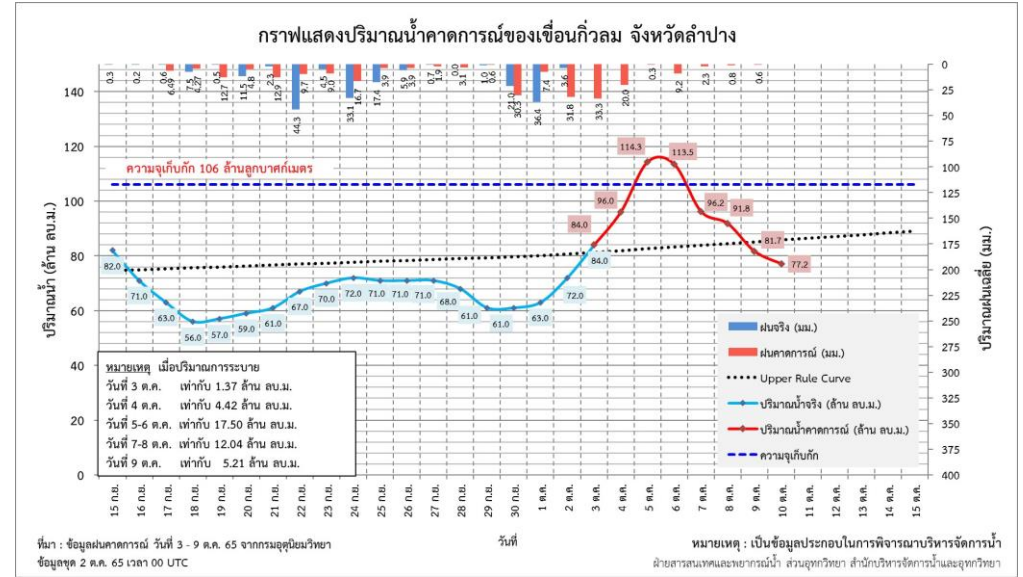
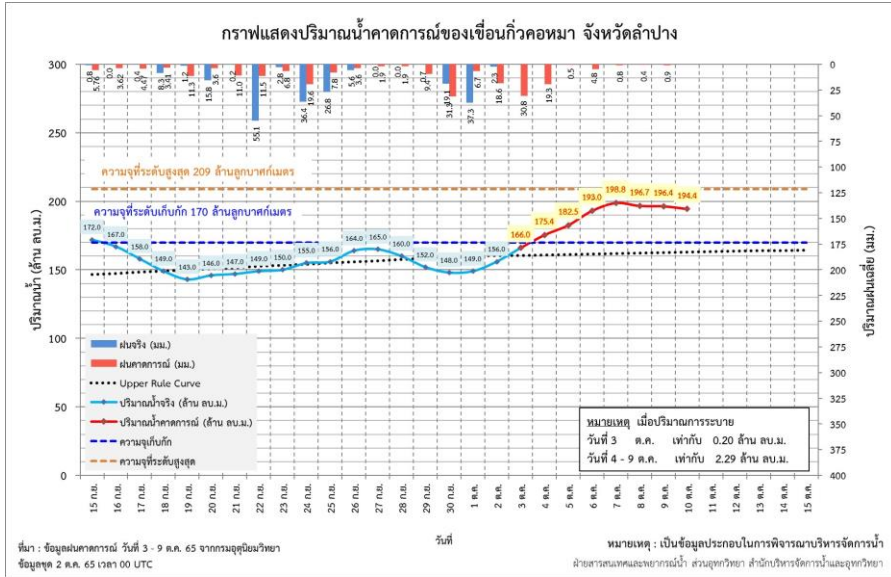
ตารางคาดการณ์ปริมาณน้ำไหลลงเขื่อนก๊วลม จ.ลำปาง วันที่ 2 ต.ค. 65 - 8 ต.ค. 65

ชื่อ	วันที่	ความจุเก็บกัก ล้าน ลบ.ม.	ฝนคาดการณ์เฉลี่ย เหนือเขื่อน ⁽¹⁾		ปริมาณน้ำไหลลงอ่าง ⁽³⁾		ปริมาณระบาย ⁽²⁾		ปริมาณน้ำในอ่าง เวลา 06.00 น. ⁽²⁾		คาดการณ์ ปริมาณน้ำในอ่าง เวลา 06.00 น.	
			มม.	ล้าน ลบ.ม.	ลบ.ม./วิ	ล้าน ลบ.ม.	ลบ.ม./วิ	ล้าน ลบ.ม.	ลบ.ม./วิ	ล้าน ลบ.ม.	ลบ.ม./วิ	
เขื่อนก๊วลม	1 ต.ค. 65	106	7.40	8.90	103.01	7.17	82.99	63.00				
	2 ต.ค. 65		14.48	8.66	100.25	7.17	82.99		64.73			
	3 ต.ค. 65		17.30	14.56	168.54	7.17	82.99		66.22			
	4 ต.ค. 65		7.20	16.91	195.71	7.17	82.99		73.61			
	5 ต.ค. 65		0.00	8.50	98.34	7.17	82.99		83.35			
	6 ต.ค. 65		0.28	2.50	28.94	7.17	82.99		84.68			
	7 ต.ค. 65		0.50	2.73	31.64	7.17	82.99		80.01			
	8 ต.ค. 65								75.57			
รวม			47.16	62.76		50.19						

(1) ข้อมูลฝนคาดการณ์ กรมอุตุนิยมวิทยา ข้อมูลชุดวันที่ 30 ก.ย. 65 เวลา 00 UTC ฝ่ายสารสนเทศและพยากรณ์น้ำ ส่วนอุทกวิทยา สำนักบริหารจัดการน้ำและอุทกวิทยา
 (2) ข้อมูลปริมาณน้ำในอ่าง น้ำไหลลงอ่าง และข้อมูลการระบาย จากระบบฐานข้อมูลน้ำในอ่างกับน้ำ กรมชลประทาน ข้อมูล ณ วันที่ 1 ต.ค. 2565 เวลา 06.00 น.
 (3) ปริมาณน้ำไหลลงอ่าง ของวันที่ 1 ต.ค. 65 จะเป็นส่วนปริมาณน้ำที่ไหลลงในวันที่ 2 ต.ค. 65 เวลา 06.00 น.

คาดการณ์ปริมาณน้ำไหลลงเขื่อนก๊วคหามาและเขื่อนก๊วลม จังหวัดลำปาง

วันที่ 4 - 10 ตุลาคม 2565



ตารางคาดการณ์ปริมาณน้ำไหลลงเขื่อนก๊วคหามา จ.ลำปาง วันที่ 4 ตุลาคม - 10 ตุลาคม 2565										
ชื่อ	วันที่	ความจุเก็บกัก	ฝนคาดการณ์เฉลี่ยเหนือเขื่อน ⁽¹⁾		ปริมาณน้ำไหลลงอ่าง ⁽³⁾		ปริมาณน้ำในอ่าง เวลา 06.00 น. ⁽²⁾	คาดการณ์ปริมาณน้ำในอ่าง เวลา 06.00 น.		
			ล้าน ลบ.ม.	มม.	ล้าน ลบ.ม.	ลบ.ม./วิ			ล้าน ลบ.ม.	ลบ.ม./วิ
เขื่อนก๊วคหามา	3 ต.ค. 65	170		30.82	9.59	111.00	0.20	2.31	166.00	
	4 ต.ค. 65			19.26	9.40	108.80	2.29	26.50	175.39	
	5 ต.ค. 65			0.50	12.82	148.39	2.29	26.50	182.50	
	6 ต.ค. 65			4.79	8.01	92.71	2.29	26.50	193.03	
	7 ต.ค. 65			0.79	0.21	2.41	2.29	26.50	198.75	
	8 ต.ค. 65			0.35	1.99	23.07	2.29	26.50	196.67	
	9 ต.ค. 65			0.94	0.33	3.79	2.29	26.50	196.37	
	10 ต.ค. 65								194.41	
	รวม				57.44	42.35	13.94			

(1) ข้อมูลฝนคาดการณ์ กรมอุตุนิยมวิทยา ข้อมูลชุดวันที่ 2 ต.ค. 65 เวลา 00 UTC
 (2) ข้อมูลปริมาณน้ำในอ่าง น้ำไหลลงอ่าง และข้อมูลการระบาย จากระบบฐานข้อมูลน้ำในอ่างเก็บน้ำ กรมชลประทาน ข้อมูล ณ วันที่ 3 ต.ค. 2565 เวลา 06.00 น.
 (3) ปริมาณน้ำไหลลงอ่าง ของวันที่ 3 ต.ค. 65 จะเป็นค่าปริมาณน้ำที่ไหลลงในวันที่ 4 ต.ค. 65 เวลา 06.00 น.

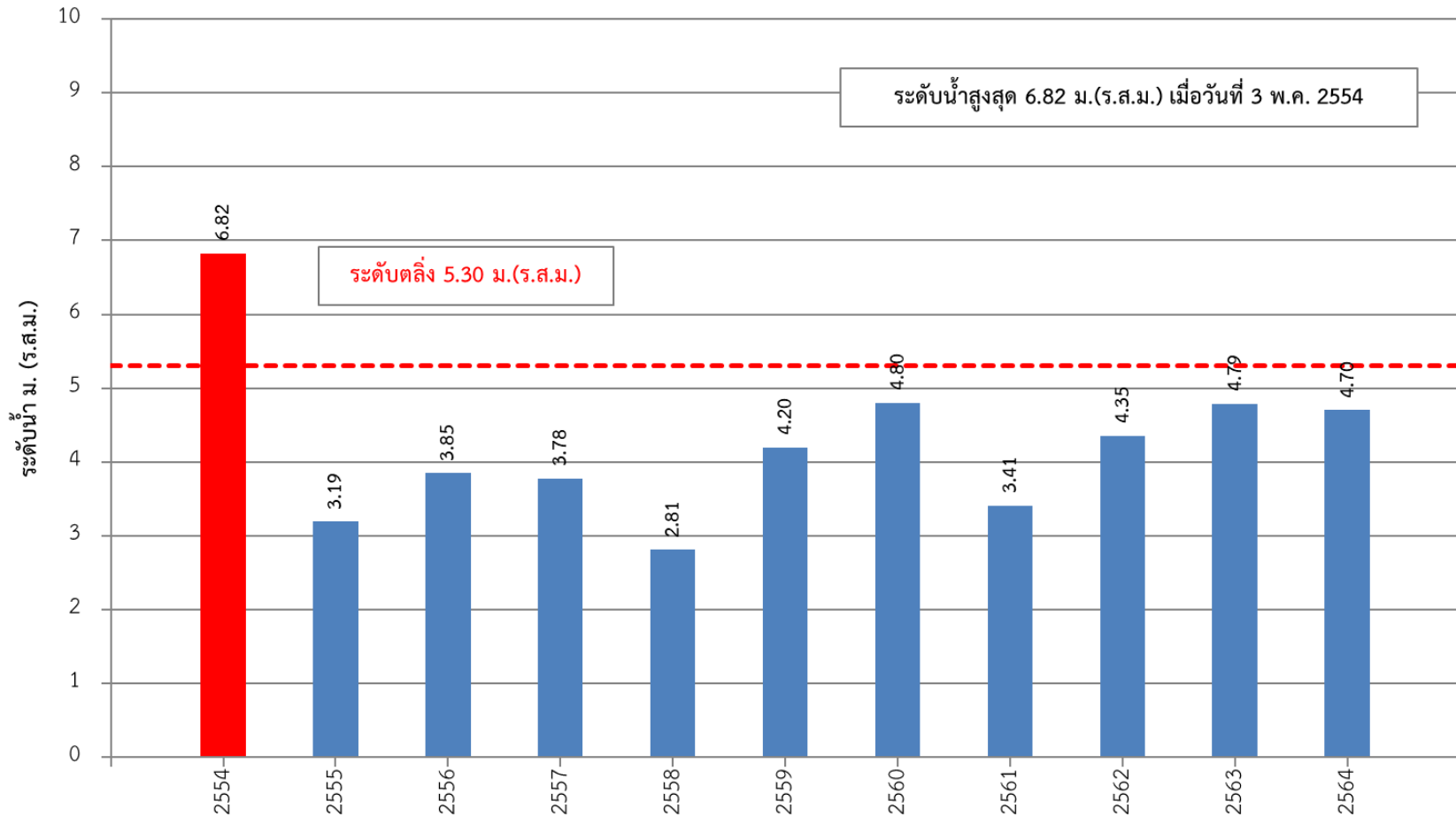
ตารางคาดการณ์ปริมาณน้ำไหลลงเขื่อนก๊วลม จ.ลำปาง วันที่ 4 ต.ค. - 10 ต.ค. 2565										
ชื่อ	วันที่	ความจุเก็บกัก	ฝนคาดการณ์เฉลี่ยเหนือเขื่อน ⁽¹⁾		ปริมาณน้ำไหลลงอ่าง ⁽³⁾		ปริมาณน้ำในอ่าง เวลา 06.00 น. ⁽²⁾	คาดการณ์ปริมาณน้ำในอ่าง เวลา 06.00 น.		
			ล้าน ลบ.ม.	มม.	ล้าน ลบ.ม.	ลบ.ม./วิ			ล้าน ลบ.ม.	ลบ.ม./วิ
เขื่อนก๊วลม	3 ต.ค. 65	106		33.28	13.41	155.21	1.37	15.56	84.00	
	4 ต.ค. 65			19.98	22.72	262.93	4.42	51.16	96.04	
	5 ต.ค. 65			0.30	16.64	192.57	17.50	202.55	114.34	
	6 ต.ค. 65			9.20	0.25	2.89	17.50	202.55	113.48	
	7 ต.ค. 65			2.25	7.66	88.64	12.04	139.35	96.22	
	8 ต.ค. 65			0.83	1.88	21.71	12.04	139.35	91.84	
	9 ต.ค. 65			0.59	0.69	8.03	5.21	60.30	81.68	
	10 ต.ค. 65								77.16	
	รวม				66.43	63.24	70.08			

(1) ข้อมูลฝนคาดการณ์ กรมอุตุนิยมวิทยา ข้อมูลชุดวันที่ 2 ต.ค. 65 เวลา 00 UTC
 (2) ข้อมูลปริมาณน้ำในอ่าง น้ำไหลลงอ่าง และข้อมูลการระบาย จากระบบฐานข้อมูลน้ำในอ่างเก็บน้ำ กรมชลประทาน ข้อมูล ณ วันที่ 3 ต.ค. 2565 เวลา 06.00 น.
 (3) ปริมาณน้ำไหลลงอ่าง ของวันที่ 3 ต.ค. 65 จะเป็นค่าปริมาณน้ำที่ไหลลงในวันที่ 4 ต.ค. 65 เวลา 06.00 น.

ระดับน้ำสูงสุด สถานี W.6A



ระดับน้ำสูงสุดรายปี สถานี W.6A แม่น้ำวัง บ้านสบปราบ อ.สบปราบ จ.ลำปาง
(ปี พ.ศ. 2544 - 2564)



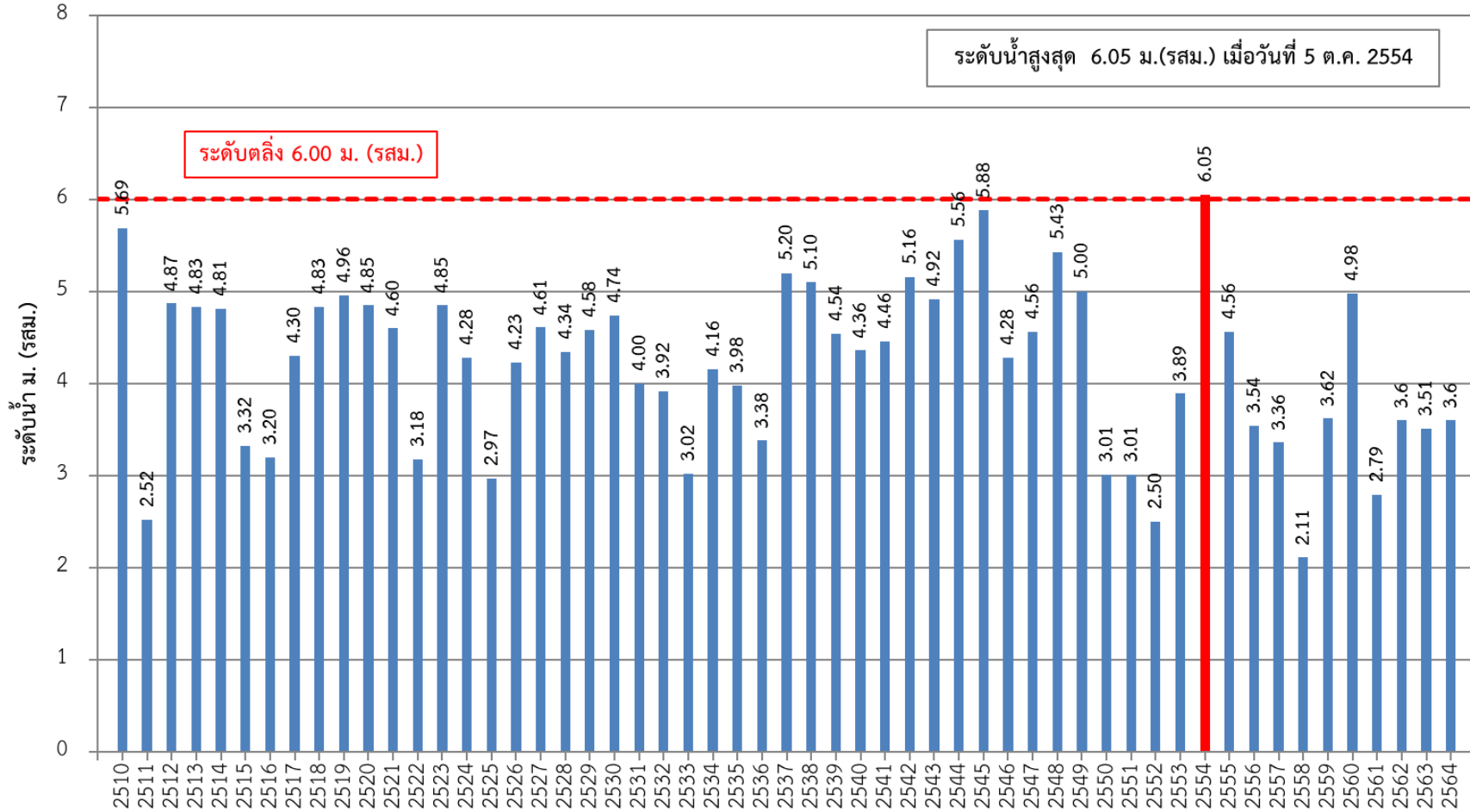
ศูนย์เสาระดับ = 184.05 ม.(ร.ท.ก.)

ฝ่ายสารสนเทศและพยากรณ์น้ำ ส่วนอุทกวิทยา

ระดับน้ำสูงสุด สถานี W.3A



ระดับน้ำสูงสุดรายปี สถานี W.3A แม่น้ำวัง บ้านดอนชัย อ.เถิน จ.ลำปาง
(ปี พ.ศ. 2510 - 2564)



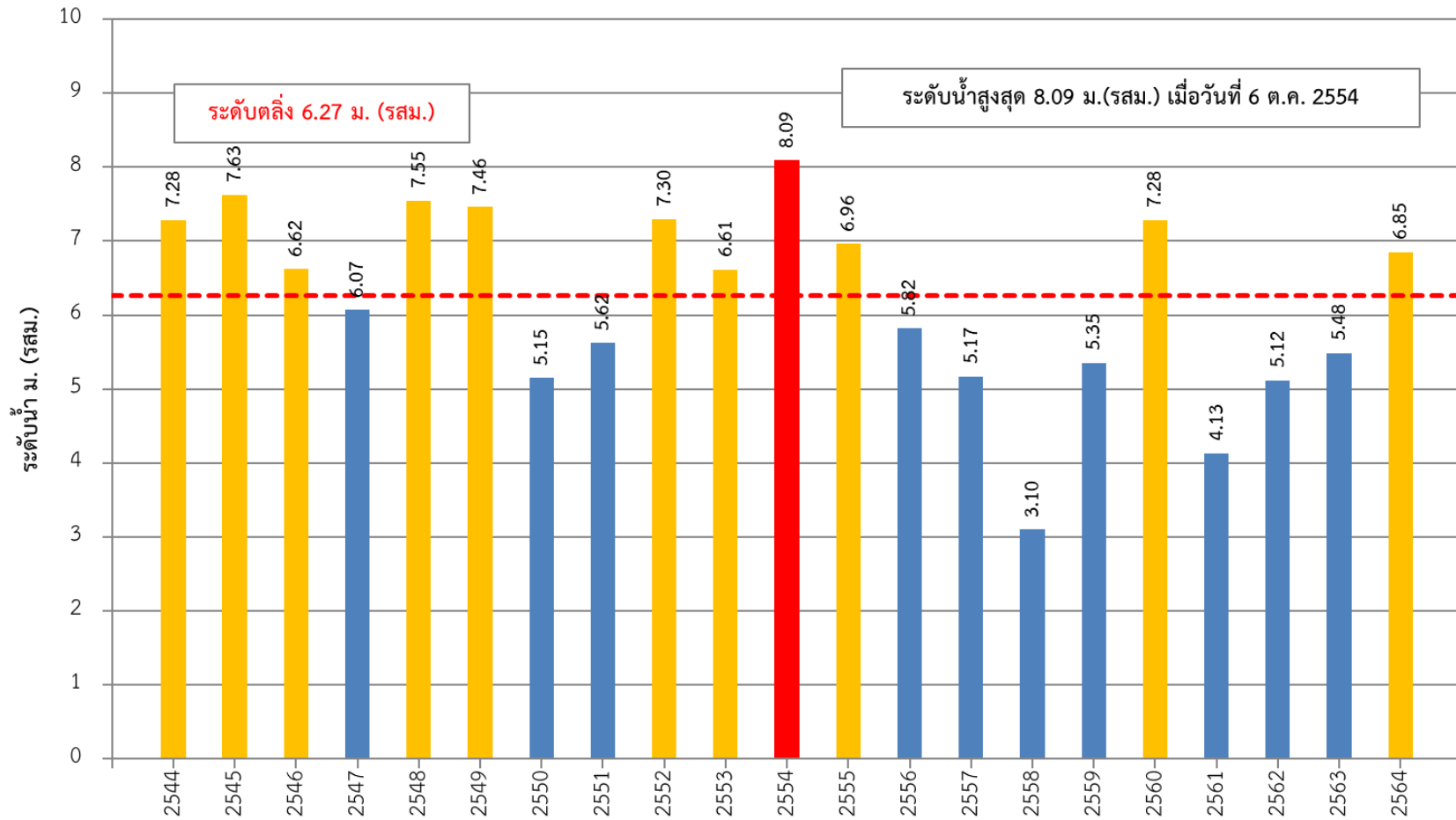
ศูนย์เสาระดับ = 161.00 ม.(รทท.)

ฝ่ายสารสนเทศและพยากรณ์น้ำ ส่วนอุทกวิทยา

ระดับน้ำสูงสุด สถานี W.23



ระดับน้ำสูงสุดรายปี สถานี W.23 แม่น้ำวัง บ้านแม่เชียงราย อ.สามเงา จ.ตาก
(ปี พ.ศ. 2544 - 2564)



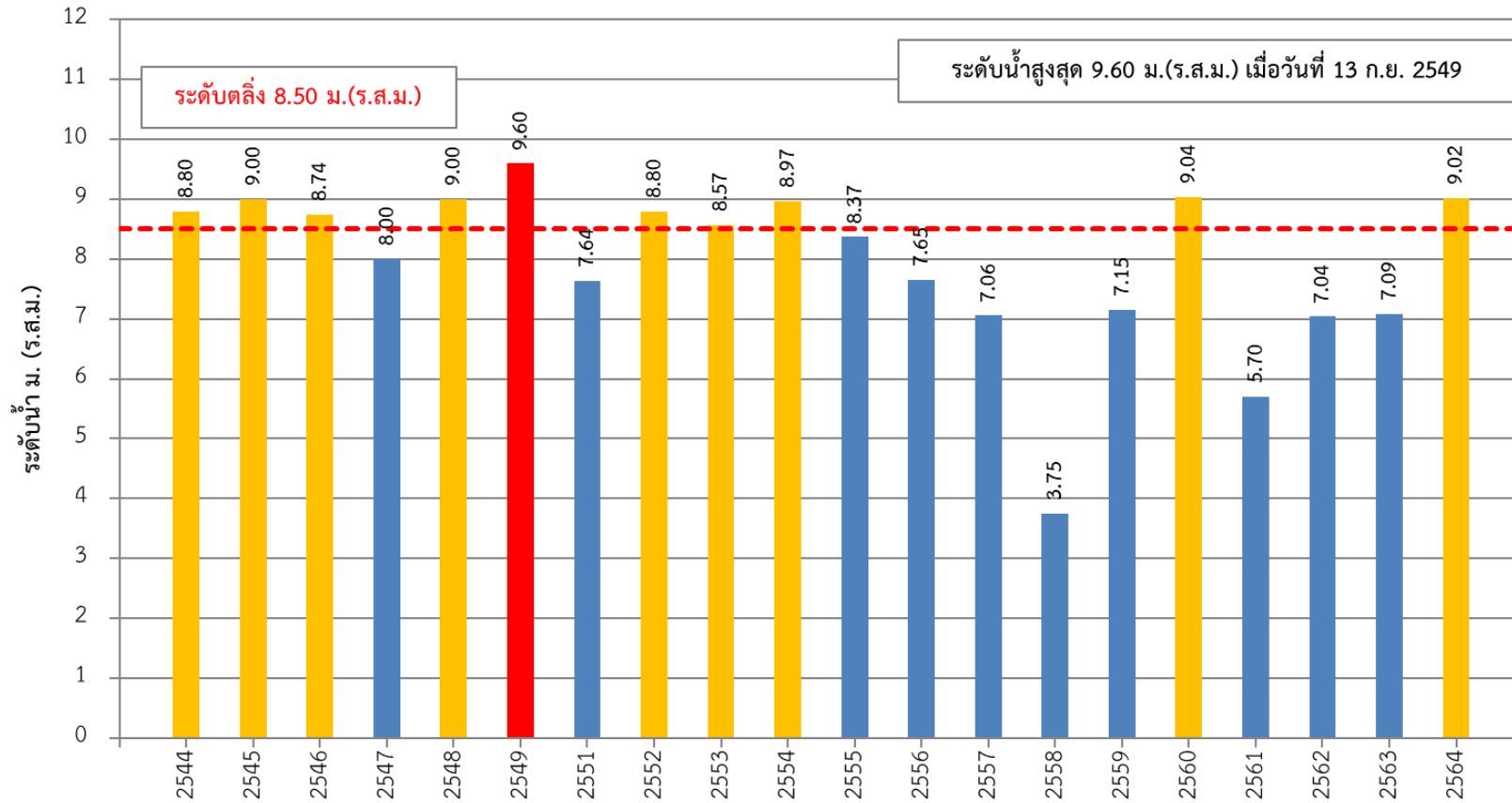
ศูนย์เสาระดับ = 141.29 ม.(รทก.)

ฝ่ายสารสนเทศและพยากรณ์น้ำ ส่วนอุทกวิทยา

ระดับน้ำสูงสุด สถานี W.24



ระดับน้ำสูงสุดรายปี สถานี W.24 แม่น้ำวัง บ้านท่าไผ่ อ.สามเงา จ.ตาก
(ปี พ.ศ. 2544 - 2564)



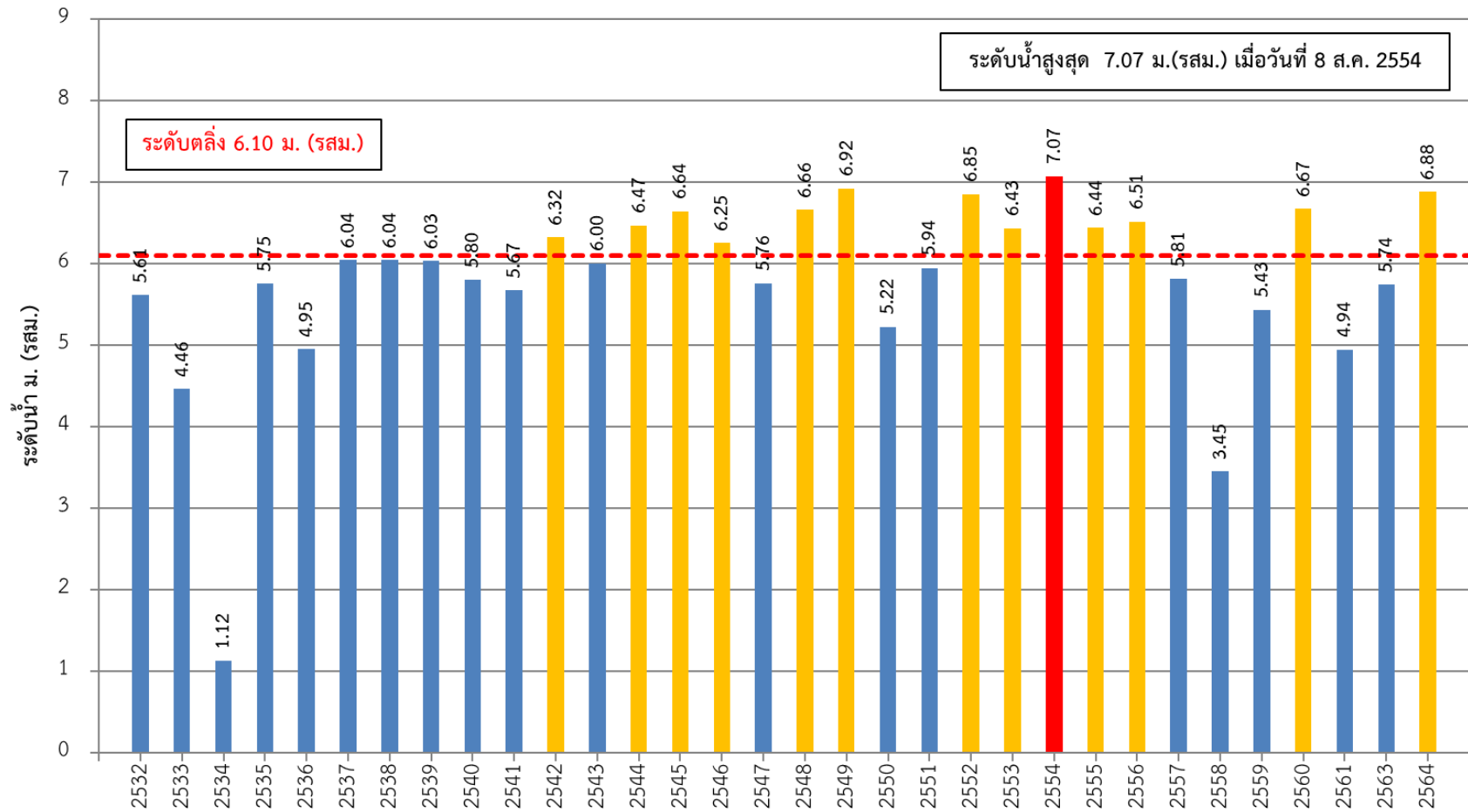
ศูนย์เสาระดับ = 135.43 ม.(ร.ท.ก.)

ฝ่ายสารสนเทศและพยากรณ์น้ำ ส่วนอุทกวิทยา

ระดับน้ำสูงสุด สถานี W.4A



ระดับน้ำสูงสุดรายปี สถานี W.4A แม่น้ำวัง บ้านวังหมัน อ.สามเงา จ.ตาก
(ปี พ.ศ. 2532 - 2564)



ศูนย์เสาระดับ = 130.00 ม.(รทก.)

ฝ่ายสารสนเทศและพยากรณ์น้ำ ส่วนอุทกวิทยา

ข้อเสนอแนะ

- ในปี 2565 พื้นที่บริเวณท้ายแม่น้ำวัง เกิดเหตุการณ์น้ำล้นตลิ่ง ซึ่งนอกจากได้รับอิทธิพลจากฝนตกแล้ว ยังได้รับอิทธิพลจากการระบายน้ำของเขื่อนกิ่วคอหมาและเขื่อนกิ่วลม ควรมีหลักการพิจารณาการระบายน้ำที่เหมาะสม

