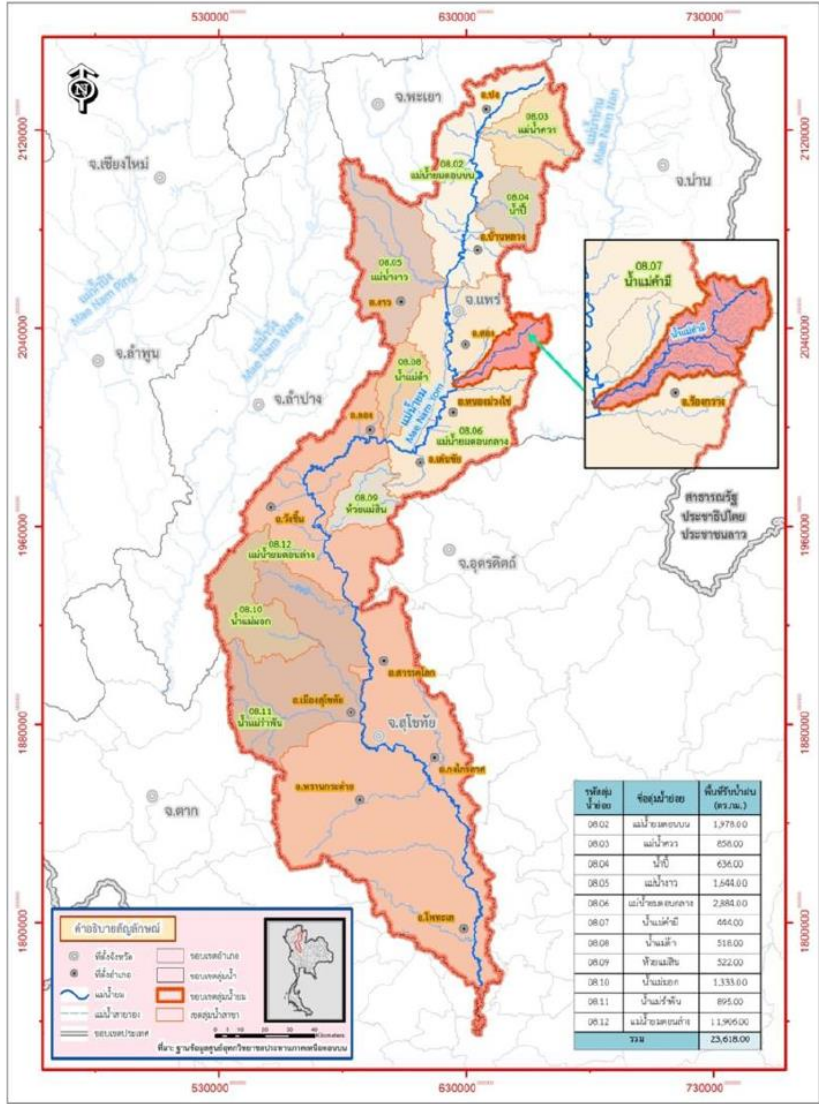


สรุปเหตุการณ์น้ำท่วม ลุ่มน้ำยม ปี พ.ศ. 2565

ลักษณะทางกายภาพลุ่มน้ำยม



แผนที่แสดงขอบเขตลุ่มน้ำยม และการแบ่งลุ่มน้ำย่อย



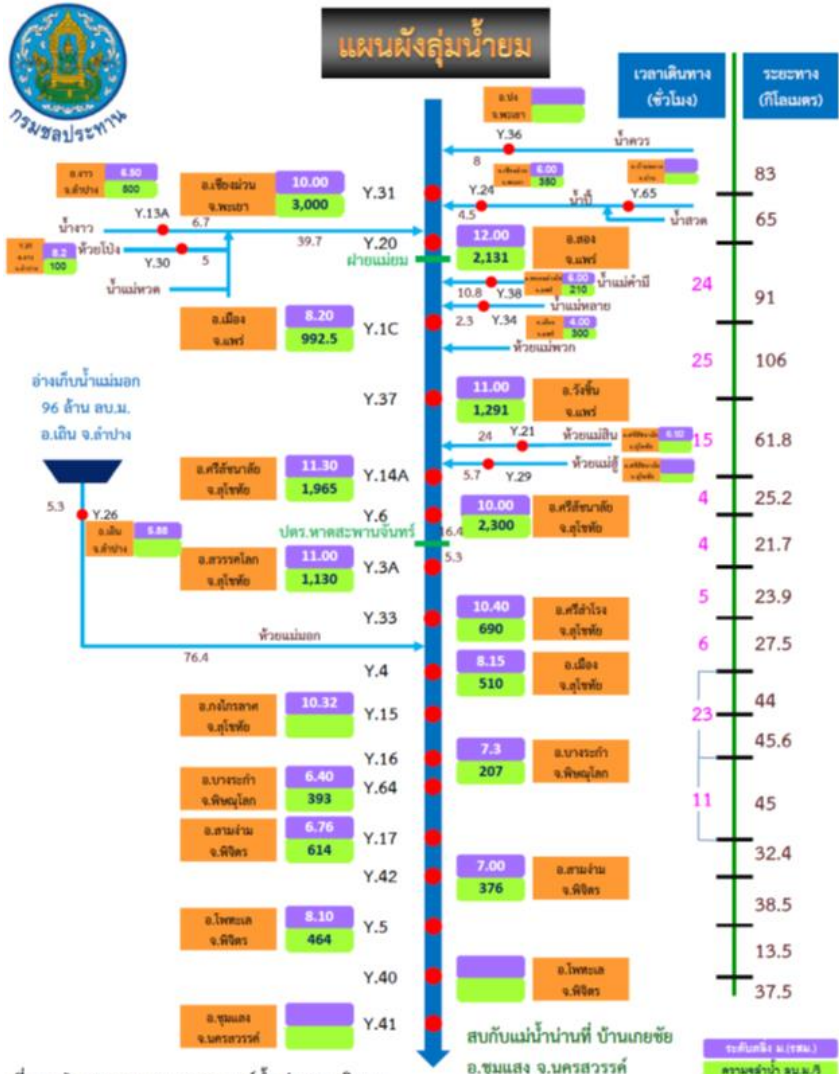
ลุ่มน้ำยมมีต้นกำเนิดจากตอยขุนยวมในทิวเขาผีปันน้ำ ในเขตอำเภอปางและอำเภอเชียงม่วน จังหวัดพะเยา ไหลผ่านหุบเขาที่มีความลาดชันมาก มีที่ราบแคบๆ ริมแม่น้ำเป็นบางช่วง เมื่อไหลเข้าสู่จังหวัดแพร่จะไหลออกสู่ที่ราบผืนใหญ่ผ่านอำเภอสอง อำเภอหนองม่วงไข่ อำเภอเมืองแพร่ อำเภอสูงเม่นอำเภอเด่นชัย และไหลเข้าหุบเขาทางตะวันตก ผ่านอำเภอลอง อำเภอวังชิ้น แล้วไหลลงทางใต้เข้าสู่ที่ราบในเขตจังหวัดสุโขทัย โดยเริ่มจากอำเภอศรีสัชชนาลัย ในช่วงนี้แม่น้ำยมจะไหลคู้ขนานมากับแม่น้ำน่าน และเริ่มมีความลาดชันลดลง จากนั้นจะไหลผ่านอำเภอสวรรคโลก อำเภอศรีสำโรง อำเภอเมืองสุโขทัยอำเภอกงไกรลาศ และไหลผ่านอำเภอบางระกำ จังหวัดพิษณุโลก เข้าสู่อำเภอสามง่ามจังหวัดพิจิตร ผ่านอำเภอโพทะเล จนเข้าเขตจังหวัดนครสวรรค์แล้วไหลมาบรรจบกับแม่น้ำน่าน ที่บ้านเกยชัย อำเภอชุมแสง จังหวัดนครสวรรค์ รวมความยาวตลอดลำน้ำประมาณ 735 กม.

ลุ่มน้ำยม ประกอบด้วยลุ่มน้ำสาขา 11 สาขา ดังนี้
 ลุ่มน้ำย่อยแม่น้ำยมตอนบน, ลุ่มน้ำย่อยแม่น้ำครว, ลุ่มน้ำย่อยน้ำชี, ลุ่มน้ำย่อยแม่น้ำจาว, ลุ่มน้ำย่อยแม่น้ำยมตอนกลาง, ลุ่มน้ำย่อยน้ำแม่คำมี, ลุ่มน้ำย่อยน้ำแม่จ่า, ลุ่มน้ำย่อยห้วยแม่สิน, ลุ่มน้ำย่อยน้ำแม่จอก, ลุ่มน้ำย่อยน้ำแม่สีนและลุ่มน้ำย่อยแม่น้ำยมตอนล่าง

สภาพน้ำท่าในลุ่มน้ำ

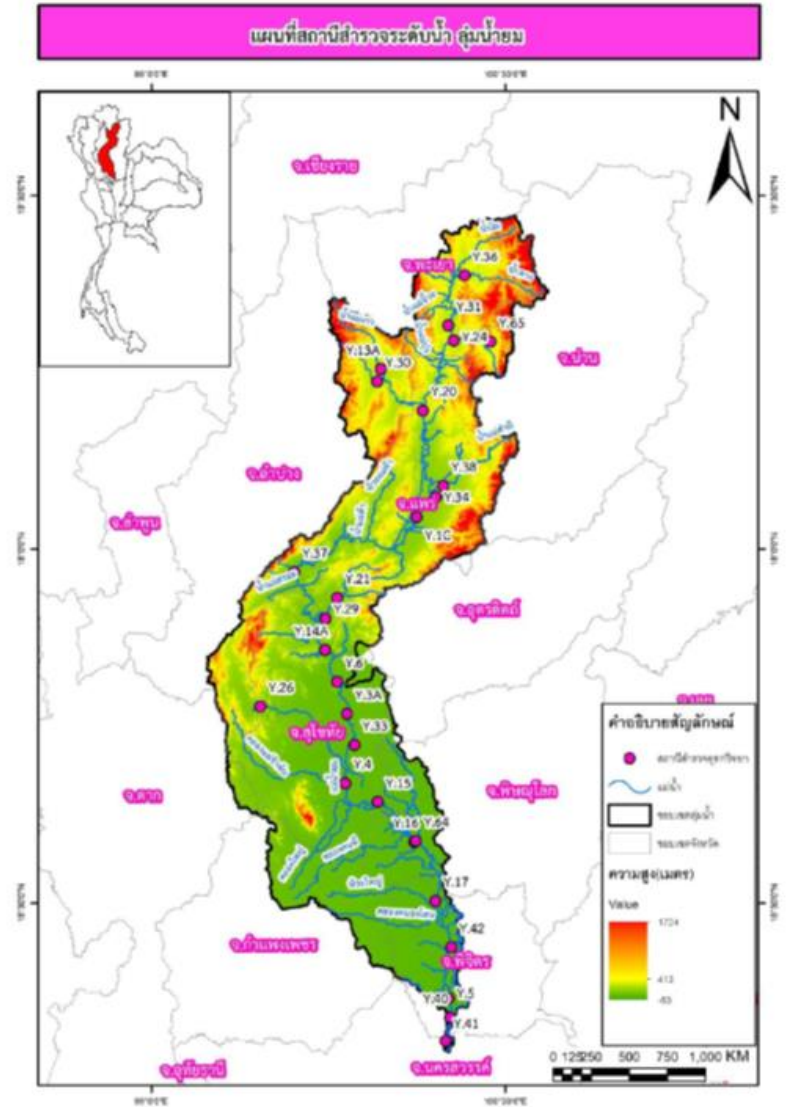


ข้อมูลน้ำท่า สถานีอุทกวิทยา กรมชลประทาน



ที่มา : ฝ่ายสารสนเทศและพยากรณ์น้ำ ส่วนอุทกวิทยา
สำนักบริหารจัดการน้ำและอุทกวิทยา กรมชลประทาน

หมายเหตุ : ใช้เฉพาะช่วงเวลาน้ำหลาก



สภาพภูมิอากาศ



(สำเนา)

ประกาศกรมอุตุนิยมวิทยา
เรื่อง ฝนตกหนักถึงหนักมากบริเวณประเทศไทย
ฉบับที่ 1 (204/2565)
(มีผลกรทบตั้งแต่วันที่ 20-22 สิงหาคม 2565)

ในช่วงวันที่ 20-22 สิงหาคม 2565 ร่องมรสุมพาดผ่านภาคเหนือและภาคตะวันออกเฉียงเหนือ ในขณะที่หย่อมความกดอากาศต่ำบริเวณทะเลจีนใต้ตอนบนจะเคลื่อนเข้าสู่แนวร่องมรสุม ประกอบกับมรสุมตะวันตกเฉียงใต้ที่พัดปกคลุมทะเลอันดามัน ประเทศไทย และอ่าวไทย จะมีกำลังแรงขึ้น ทำให้ประเทศไทยมีฝนเพิ่มขึ้นและมีฝนตกหนักถึงหนักมากบางแห่งในภาคเหนือ ภาคตะวันออกเฉียงเหนือ ภาคกลางรวมทั้งกรุงเทพมหานครและปริมณฑล ภาคตะวันออก และภาคใต้ ขอให้ประชาชนบริเวณดังกล่าวระวังอันตรายจากฝนตกหนักถึงหนักมากและฝนที่ตกสะสมซึ่งอาจทำให้เกิดน้ำท่วมฉับพลันและน้ำป่าไหลหลาก โดยเฉพาะพื้นที่ลาดเชิงเขาใกล้ทางน้ำไหลผ่านและพื้นที่ลุ่ม

สำหรับมรสุมตะวันตกเฉียงใต้ที่พัดปกคลุมทะเลอันดามัน ภาคใต้ และอ่าวไทยมีกำลังปานกลาง ทำให้คลื่นลมบริเวณทะเลอันดามันตอนบนมีกำลังปานกลางโดยมีคลื่นสูงประมาณ 2 เมตร บริเวณที่มีฝนฟ้าคะนองคลื่นสูงมากกว่า 2 เมตร ส่วนทะเลอันดามันตอนล่างและอ่าวไทยตอนบนมีคลื่นสูง 1-2 เมตร บริเวณที่มีฝนฟ้าคะนองคลื่นสูงประมาณ 2 เมตร ขอให้ชาวเรือเดินเรือด้วยความระมัดระวังและหลีกเลี่ยงการเดินเรือในบริเวณที่มีฝนฟ้าคะนองไว้ด้วย

จึงขอให้ประชาชนติดตามประกาศจากกรมอุตุนิยมวิทยา และสามารถติดตามข้อมูลที่เว็บไซต์กรมอุตุนิยมวิทยา <http://www.tmd.go.th> หรือที่ 0-2399-4012-13 และ 1182 ได้ตลอด 24 ชั่วโมง

ประกาศ ณ วันที่ 18 สิงหาคม พ.ศ. 2565 เวลา 05.00 น.

กรมอุตุนิยมวิทยาจะออกประกาศฉบับต่อไปใน วันที่ 19 สิงหาคม พ.ศ. 2565 เวลา 05.00 น.

(ลงชื่อ) ชมภาวี ชมภูวรัตน์
(นางสาวชมภาวี ชมภูวรัตน์)
อธิบดีกรมอุตุนิยมวิทยา

ซึ่งนำถูกต้อง
(นางสาวชลาสิยา แจ่มผล)
ผู้อำนวยการกองพยากรณ์อากาศ

นางสาวพรรณทิพา สีลาลาด
ผู้พยากรณ์อากาศ
กองพยากรณ์อากาศ

สอบถามสภาพอากาศ โทร 1182 โทร 1111
โทรสาร 0-2399-4012, <https://www.tmd.go.th>
<https://www.metalarm.tmd.go.th/service>



พยากรณ์อากาศประจำวันพฤหัสบดี ที่ 8 กันยายน พ.ศ. 2565

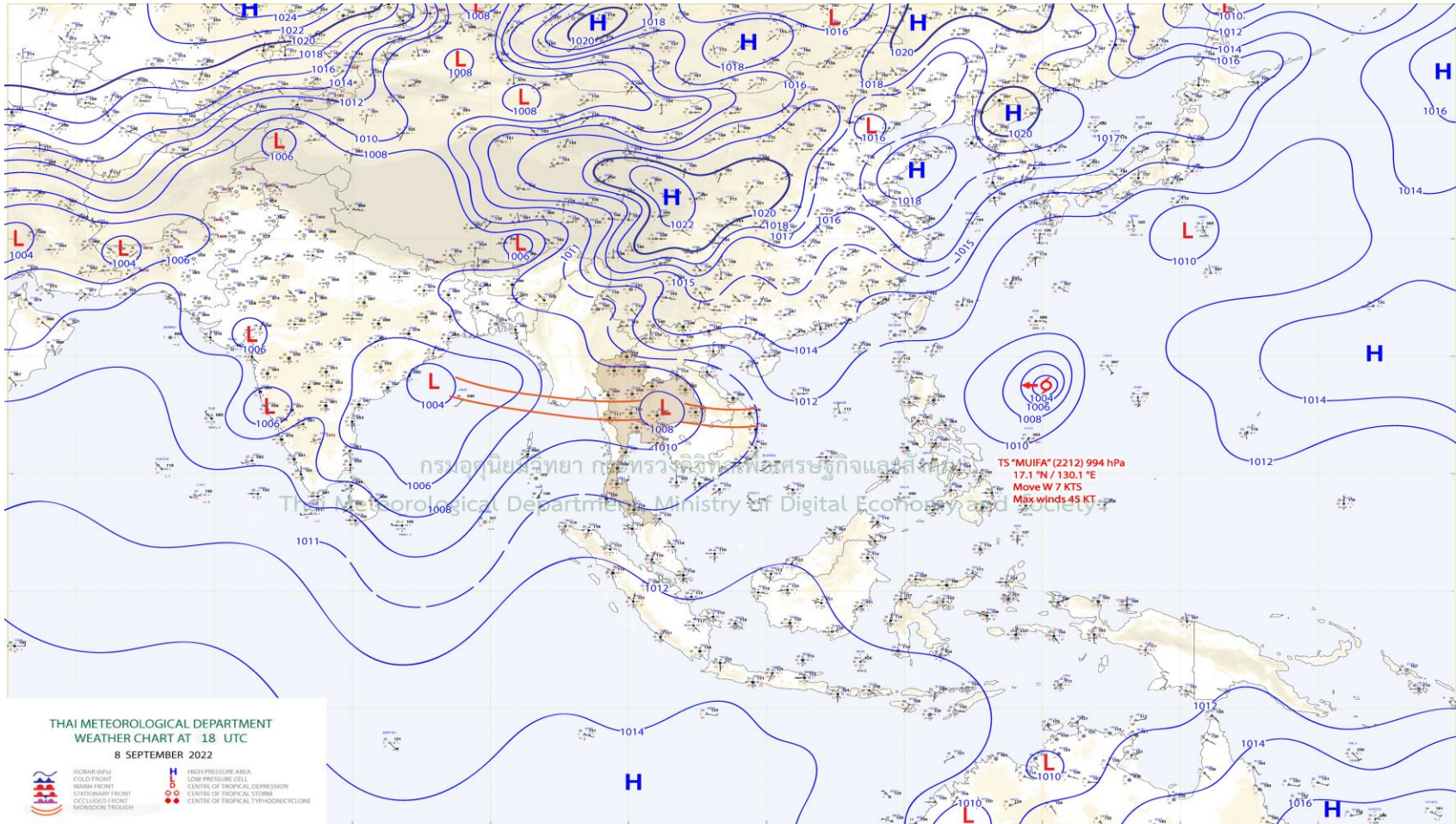
ระหว่างเวลา 18.00 น. วันนี้ ถึง เวลา 18.00 น. วันพรุ่งนี้

ขอให้ประชาชนบริเวณภาคเหนือ ภาคตะวันออกเฉียงเหนือ ภาคกลาง รวมทั้งกรุงเทพมหานครและปริมณฑล ภาคตะวันออก และภาคใต้ ระวังอันตรายจากฝนตกหนักและฝนที่ตกสะสมซึ่งอาจทำให้เกิดน้ำท่วมฉับพลันและน้ำป่าไหลหลาก โดยเฉพาะพื้นที่ลาดเชิงเขาใกล้ทางน้ำไหลผ่านและพื้นที่ลุ่ม
ขอให้ชาวเรือในบริเวณดังกล่าวเดินเรือด้วยความระมัดระวังและหลีกเลี่ยงการเดินเรือบริเวณที่มีฝนฟ้าคะนอง เรือเล็กบริเวณทะเลอันดามันตอนบนและอ่าวไทยตอนบนควรงดออกจากฝั่งจนถึงวันที่ 9 กันยายน 2565 "



กรมอุตุนิยมวิทยา
กระทรวงดิจิทัลเพื่อเศรษฐกิจและสังคม

สภาพภูมิอากาศ



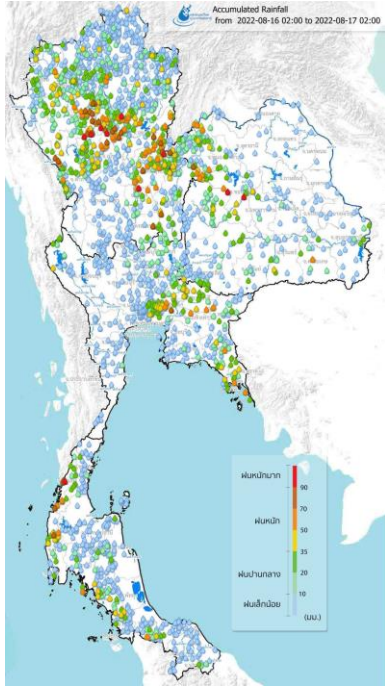
แผนที่อากาศผิวพื้น วันที่ 8 ก.ย. 65 เวลา 01.00 น.

ความกดอากาศสูงหรือมวลอากาศเย็นจากประเทศจีนปกคลุมภาคเหนือตอนบนและประเทศลาวตอนบน ส่งผลทำให้ร่องมรสุมกำลังปานกลางพาดผ่านภาคเหนือ ภาคกลางตอนบน และภาคตะวันออกเฉียงเหนือ ลักษณะเช่นนี้ทำให้ประเทศไทยมีฝนตกต่อเนื่องและมีฝนตกหนักถึงหนักมาก

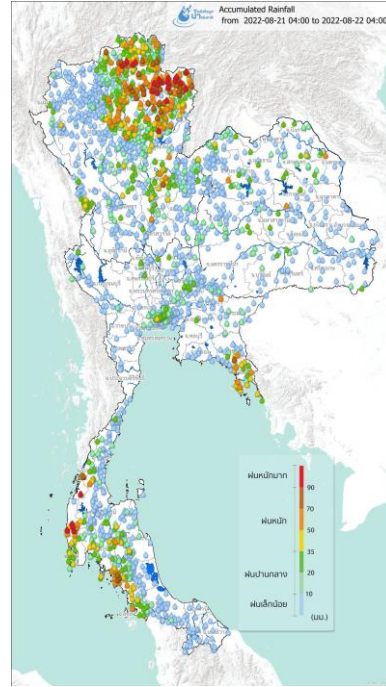
สภาพภูมิอากาศ



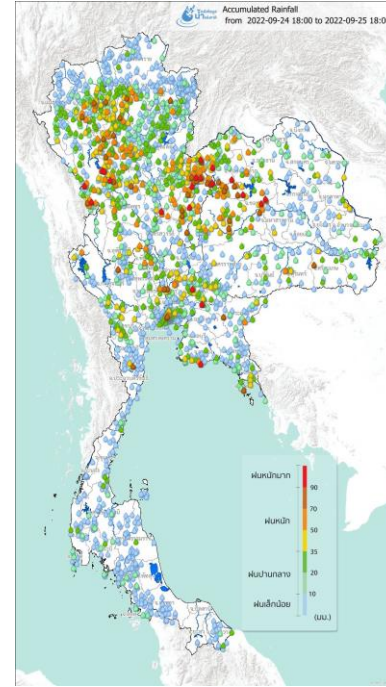
วันที่ 17 ส.ค. 65
เวลา 01.00 น.



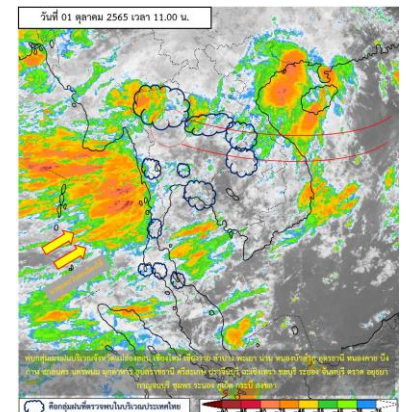
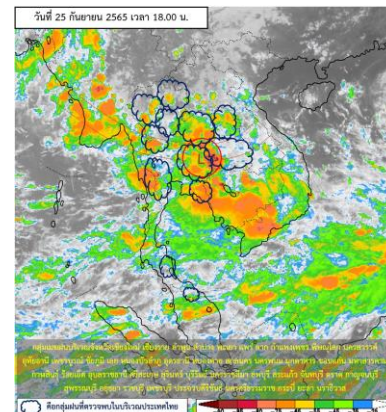
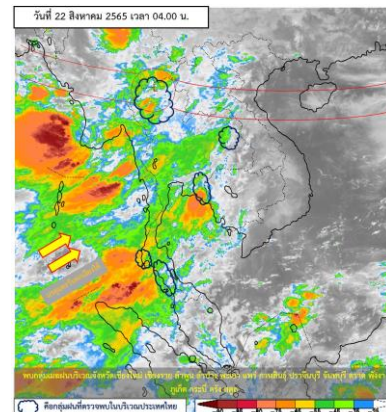
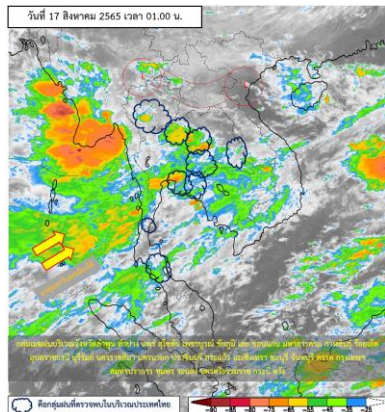
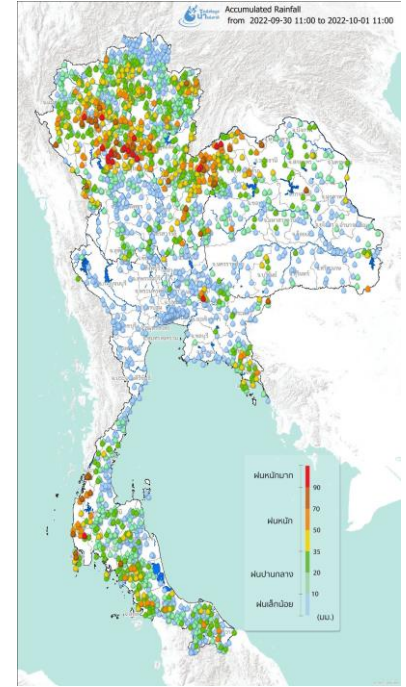
วันที่ 22 ส.ค. 65
เวลา 04.00 น.



วันที่ 25 ก.ย. 65
เวลา 18.00 น.



วันที่ 1 ต.ค. 65
เวลา 11.00 น.



สภาพภูมิอากาศ

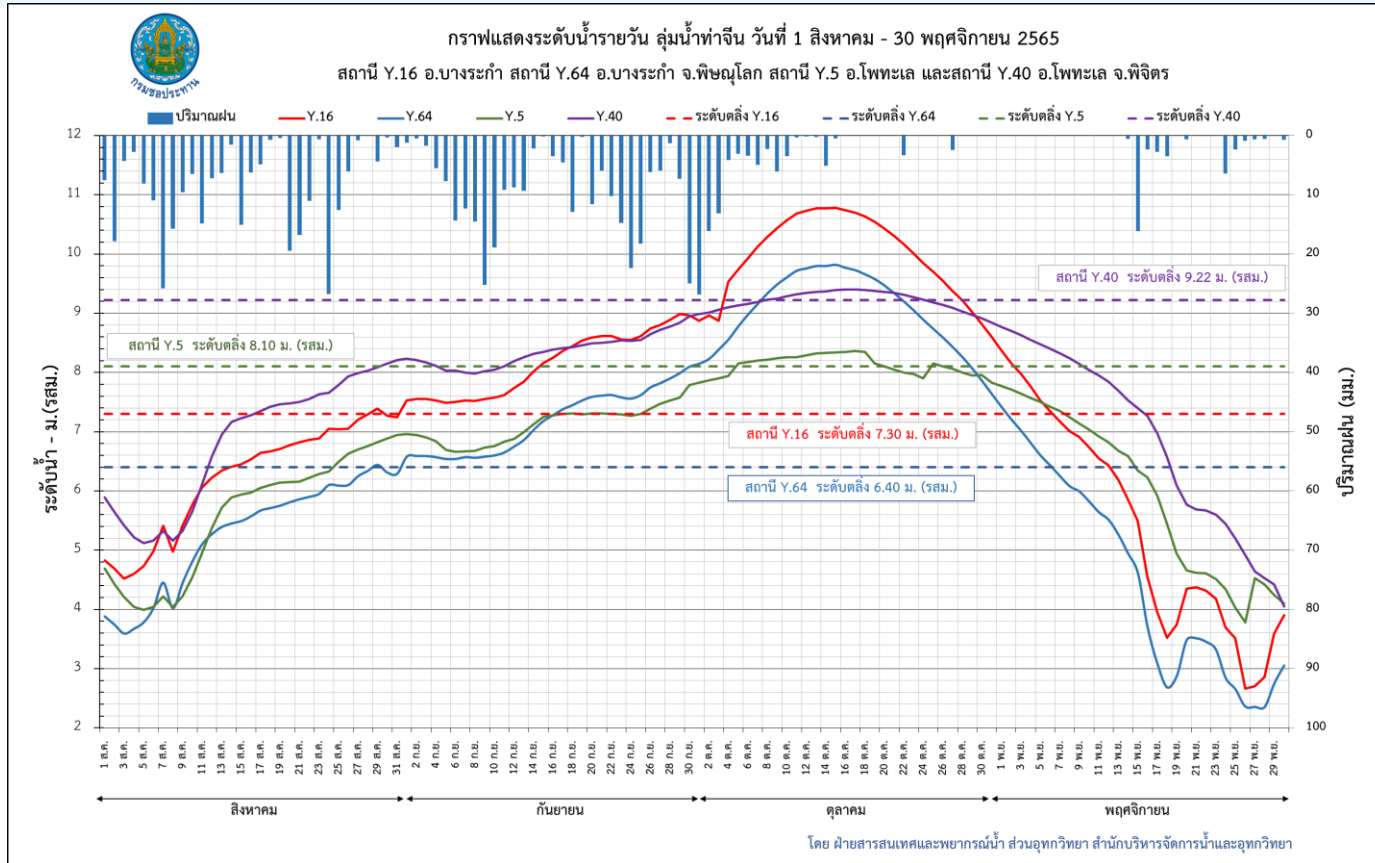


วันที่	อบง	อ.เชียงใหม่	อ.จาว	ร่องกวาง	Y.6	Y.26	อุตุฯ จ.สุโขทัย	อ.ศรีสำโรง	อ.บางระกำ
	อ.บง จ.พะเยา	อ.เชียงใหม่ จ.พะเยา	อ.จาว จ.ลำปาง	อ.ร่องกวาง จ.แพร่	อ.เมือง จ.สุโขทัย	อ.เถิน จ.ลำปาง	อ.เมือง จ.สุโขทัย	อ.ศรีสำโรง จ.สุโขทัย	อ.บางระกำ จ.พิษณุโลก
1 ส.ค.	0.4	0.2	2.4	61	1	2.7	0.3	0	0
2 ส.ค.	19.4	30.7	12.2	17.4	8.5	3.1	44.5	24.5	0
3 ส.ค.	1.4	0.2	0.8	2.8	11.5	5.7	3.6	12.5	0
4 ส.ค.	2.2	7	9.4	1	0	0	5.1	0.5	0
5 ส.ค.	0.8	11.4	2	7	47.8	0	2.7	1.5	0
6 ส.ค.	1	0.6	11.2	0	2.6	10.2	30.7	42.1	0
7 ส.ค.	49.2	25.6	18.8	39.2	26.1	15.7	15.4	20	21.8
8 ส.ค.	12.2	10.5	40	10.8	8.1	40.4	5	9	5.3
9 ส.ค.	14.6	0.2	0	0.5	9	20.8	2.5	22	16.7
10 ส.ค.	13.2	0.2	5	0	1.2	0	3.8	13	21.7
11 ส.ค.	17.6	25.7	18	66.4	4.2	0.7	0.2	0.8	0
12 ส.ค.	11.4	4.6	0.8	0.4	13.5	15.5	8.2	10.4	0
13 ส.ค.	1.4	0.8	14.8	0.6	33.1	2.5	1.7	2	0
14 ส.ค.	12.8	0.6	0.4	0.4	0	0	0	0	0
15 ส.ค.	28.4	5.3	9	2.4	45.4	20.6	6.6	7.3	10.5
16 ส.ค.	2	0.4	4.8	6	0	32.7	2	3.8	4.9
17 ส.ค.	0.4	6.6	5	9.8	11.2	3.9	1.8	5.3	0
18 ส.ค.	0	0	4.2	0	0	0	1.9	0.3	0
19 ส.ค.	0	2.6	0	1.2	0	0	0	0	0
20 ส.ค.	74.6	40.8	9.8	40.8	0.1	0	2.6	0.8	5.4
21 ส.ค.	15.8	70.9	15.2	2.4	7.6	0.7	22	11.6	4.7
22 ส.ค.	19.4	0.6	0.6	0.2	0	40.9	32.5	0.7	4.1
23 ส.ค.	5.6	0	0.4	0	0	0	0	0	0
24 ส.ค.	30.2	15.4	26.2	4.6	0	20.3	81.1	57.9	5
25 ส.ค.	18	0	9.6	29	38.9	7.5	1	3.2	6.2
26 ส.ค.	8.6	0.2	0.2	2.6	6.9	0.6	9.5	11.8	14.2
27 ส.ค.	0.2	0	1.4	0.5	0	0	0	0	5.1
28 ส.ค.	0	0	0.2	0	0	0	0	0	0
29 ส.ค.	0.2	0	0	18.2	6.5	1.3	0.5	12.5	0
30 ส.ค.	0	2.8	0	0	0	0	0	0	0
31 ส.ค.	0.2	15.6	1.8	0	0	0	0	0	0
1 ก.ย.	0	0.2	4.2	2	4.2	0	0	0.6	0

วันที่	อบง	อ.เชียงใหม่	อ.จาว	ร่องกวาง	Y.6	Y.26	อุตุฯ จ.สุโขทัย	อ.ศรีสำโรง	อ.บางระกำ
	อ.บง จ.พะเยา	อ.เชียงใหม่ จ.พะเยา	อ.จาว จ.ลำปาง	อ.ร่องกวาง จ.แพร่	อ.เมือง จ.สุโขทัย	อ.เถิน จ.ลำปาง	อ.เมือง จ.สุโขทัย	อ.ศรีสำโรง จ.สุโขทัย	อ.บางระกำ จ.พิษณุโลก
2 ก.ย.	0	2.5	0	1.6	0	0	0	0	0
3 ก.ย.	0	0	0.6	0.6	0.5	5.3	2.6	6	0
4 ก.ย.	4.8	0.5	0	0	0	12.9	22	9.2	0
5 ก.ย.	4.2	8.4	1.6	1.8	0	5.2	38.4	9.5	0
6 ก.ย.	26	50.7	4	8.6	0	5.7	21.8	0.5	12.3
7 ก.ย.	3.2	10.4	23.2	14.6	12.6	1.2	26.7	19.3	0
8 ก.ย.	20.4	8.5	13	5	31.7	3.6	11	7.6	30
9 ก.ย.	1.8	10.5	36.8	4.4	68.5	40.5	34.7	29.7	0
10 ก.ย.	25.8	10.3	48	16.4	2	50.3	4	7.8	5.5
11 ก.ย.	8.8	40.5	6.2	7.6	15.9	3.2	0	0	0
12 ก.ย.	26.8	20.6	7.8	7.8	0	0.8	9.6	5.5	0
13 ก.ย.	4.2	15.7	5.4	4.8	5	0	14.9	6	28
14 ก.ย.	2	0.5	1.2	0	0	0	0	0	15.8
15 ก.ย.	1.6	0	0	0	0	0	0	0	0
16 ก.ย.	25	0	0	6.6	0	0	0	0	0
17 ก.ย.	5.4	0	1.2	0	0	6.3	0	7	20.8
18 ก.ย.	0.8	2	26.2	7.4	6	30.7	3.2	6	33.5
19 ก.ย.	0.4	0	0.6	0	0	1.2	0	0	0
20 ก.ย.	2.4	1	32.2	3.6	25.1	2.7	20.9	16.2	0
21 ก.ย.	1.4	5	0.4	0	18.8	7.6	0.5	19.9	0
22 ก.ย.	7.6	30.5	1.4	10.2	2.6	10.6	17.9	8	3.1
23 ก.ย.	7.2	1.6	28.8	10.6	0	20.7	50.7	13.4	0
24 ก.ย.	11.8	20.5	19.2	38.2	10.5	25.8	22.4	9.9	43.5
25 ก.ย.	10	5	16.4	3	17.9	10.1	8.8	28.4	65
26 ก.ย.	10	5	16.4	3	7.8	0	4.1	5	4.5
27 ก.ย.	12.2	1.5	19.2	20.4	0	0	0	0	0
28 ก.ย.	0.6	0	2.4	8.4	0	0	0.7	0	0
29 ก.ย.	0.2	0	0	0	21.7	30.4	0.8	12.4	20
30 ก.ย.	0.4	29	5	9.6	48.5	70.9	24.4	36.7	0
1 ต.ค.	22.4	70.8	11.2	37	3.7	3.7	4.1	3	0
2 ต.ค.	26.4	10.2	1.6	6.8	3.7	13.8	3	1.5	86
3 ต.ค.	8.6	15.4	11.2	13.4	0.4	7.4	13.8	48.3	0

ลุ่มน้ำยม มีปริมาณฝนตรวจวัดได้สูงสุด ที่สถานี บางระกำ อ.เนินมะปราง จ.พิษณุโลก วัดปริมาณฝนสะสมรายวันสูงสุด 66.8 มิลลิเมตร ในวันที่ 2 ตุลาคม 2565 และมีปริมาณฝนเฉลี่ยรวมทั้งลุ่มน้ำ วันที่ 1 ส.ค. - 3 ต.ค. เท่ากับ 598.39 มิลลิเมตร

สภาพน้ำท่าในลุ่มน้ำ



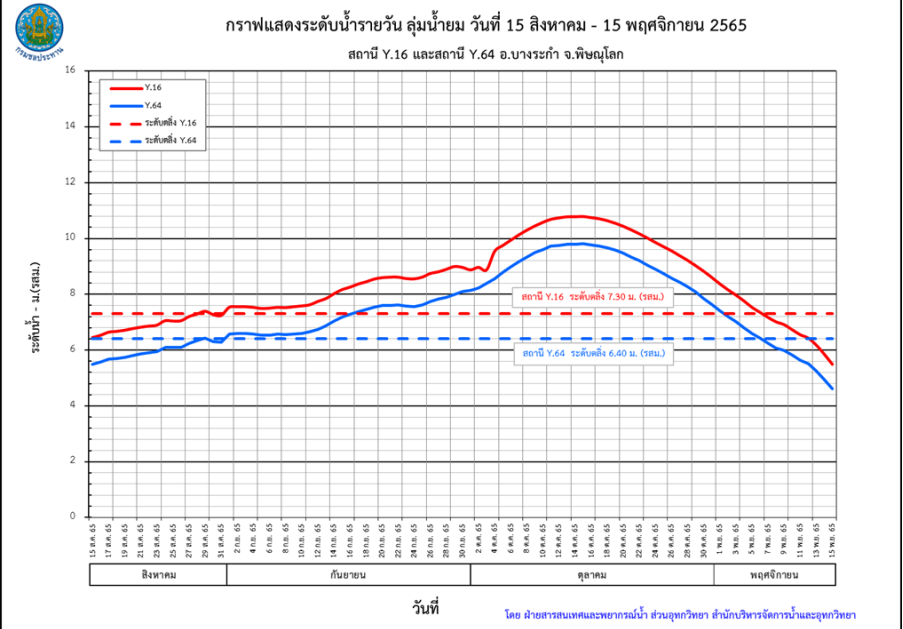
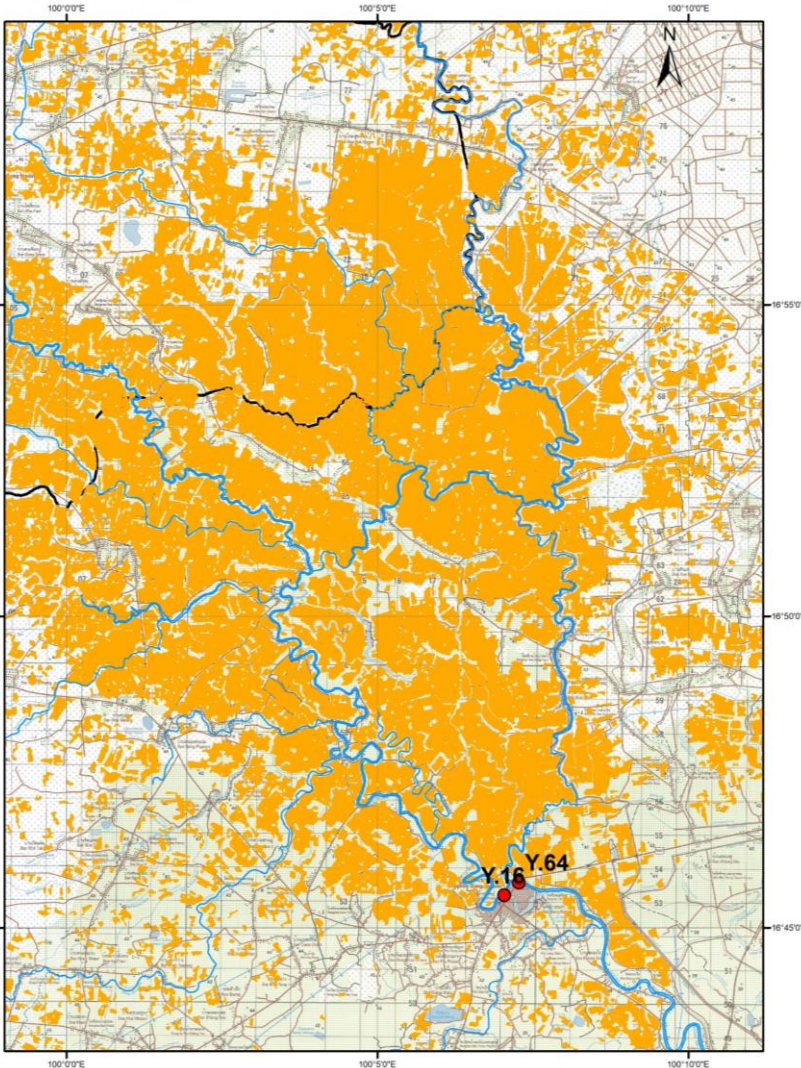
สถานีที่เกิดน้ำล้นตลิ่ง ในพื้นที่ลุ่มน้ำยม ได้แก่

สถานี Y.26 อ.เถิน จ.ลำปาง	ระดับน้ำสูงสุด 6.10 ม.(รสม.)	ปริมาณน้ำสูงสุด - ลบ.ม./วิ	วันที่ 2 ตุลาคม 2565
สถานี Y.33 อ.ศรีสำโรง จ.สุโขทัย	ระดับน้ำสูงสุด 11.15 ม.(รสม.)	ปริมาณน้ำสูงสุด 786.10 ลบ.ม./วิ	วันที่ 3 ตุลาคม 2565
สถานี Y.16 อ.บางระกำ จ.พิษณุโลก	ระดับน้ำสูงสุด 10.78 ม.(รสม.)	ปริมาณน้ำสูงสุด - ลบ.ม./วิ	วันที่ 15 ตุลาคม 2565
สถานี Y.64 อ.บางระกำ จ.พิษณุโลก	ระดับน้ำสูงสุด 9.82 ม.(รสม.)	ปริมาณน้ำสูงสุด 780.80 ลบ.ม./วิ	วันที่ 15 ตุลาคม 2565
สถานี Y.5 อ.โพทะเล จ.พิจิตร	ระดับน้ำสูงสุด 8.36 ม.(รสม.)	ปริมาณน้ำสูงสุด - ลบ.ม./วิ	วันที่ 16 ตุลาคม 2565
สถานี Y.40 อ.โพทะเล จ.พิจิตร	ระดับน้ำสูงสุด 9.40 ม.(รสม.)	ปริมาณน้ำสูงสุด 315.00 ลบ.ม./วิ	วันที่ 15 ตุลาคม 2565

สภาพน้ำท่าในลุ่มน้ำ



แผนที่แสดงขอบเขตพื้นที่น้ำท่วม แม่น้ำยม สถานี Y.16 บ้านบางระกำ สถานี Y.64 บ้านบางระกำ อ.บางระกำ จ.พิษณุโลก ช่วงเดือน กันยายนถึงเดือนตุลาคม พ.ศ.2565



- ระดับน้ำสูงสุดที่สถานี Y.16 10.78 ม.(ร.ต.ม.) ปริมาณน้ำ - ลบ.ม./วินาที เวลา 11:00 น. วันที่ 13 ตุลาคม พ.ศ.2565
- ระดับน้ำสูงสุดที่สถานี Y.64 9.82 ม.(ร.ต.ม.) ปริมาณน้ำ 780.80 ลบ.ม./วินาที เวลา 17:00 น. วันที่ 13 ตุลาคม พ.ศ.2565

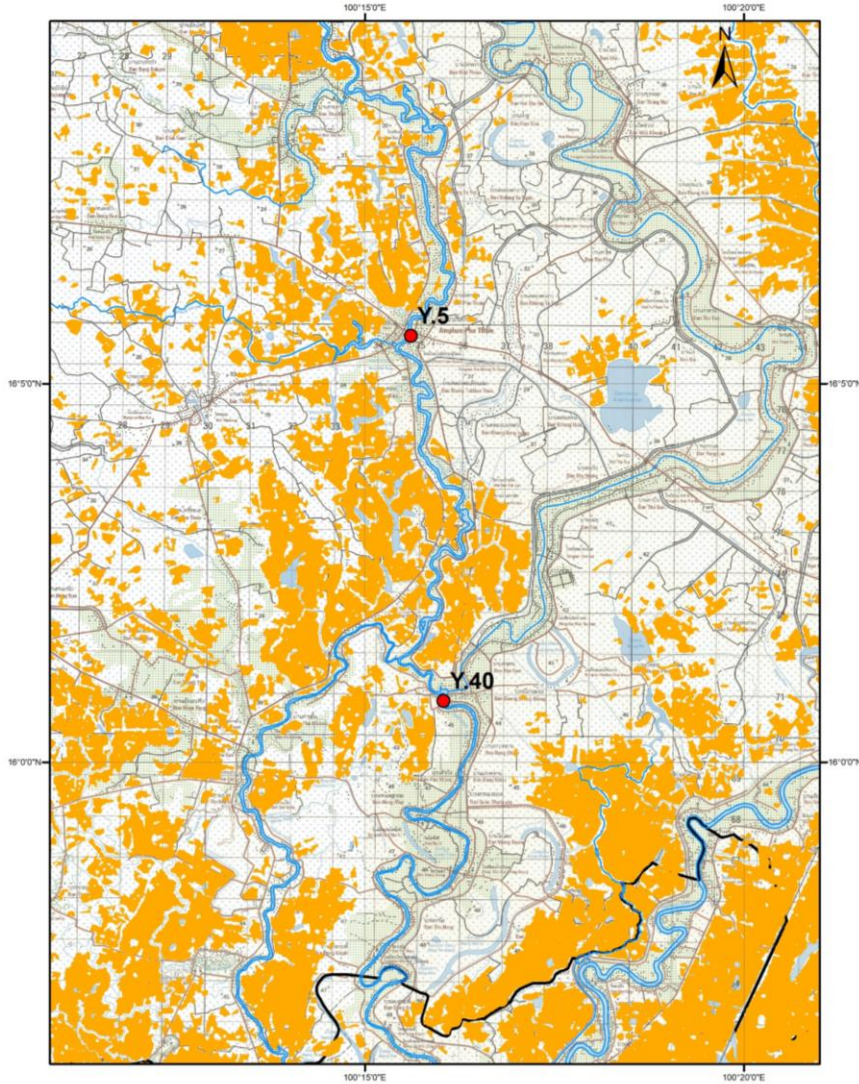
พื้นที่ที่ได้รับผลกระทบ

- 9 ตำบล ได้แก่ ต.ท่านางงาม ต.คุยม่วง ต.บางระกำ ต.ชุมแสงสงคราม ต.วังอิทก ต.หนองกุล ต.บึงกอก ต.นิคมพัฒนา ต.ปลักแรด
- 43 หมู่บ้าน
- ราษฎรได้รับความเสียหาย 2,530 ครัวเรือน เสียชีวิต 1 ราย
- พื้นที่ทางการเกษตร 4,220 บ่อปลา 26 บ่อ ถนน 52 สาย โรงเรียน 2 แห่ง สะพาน 1 แห่ง

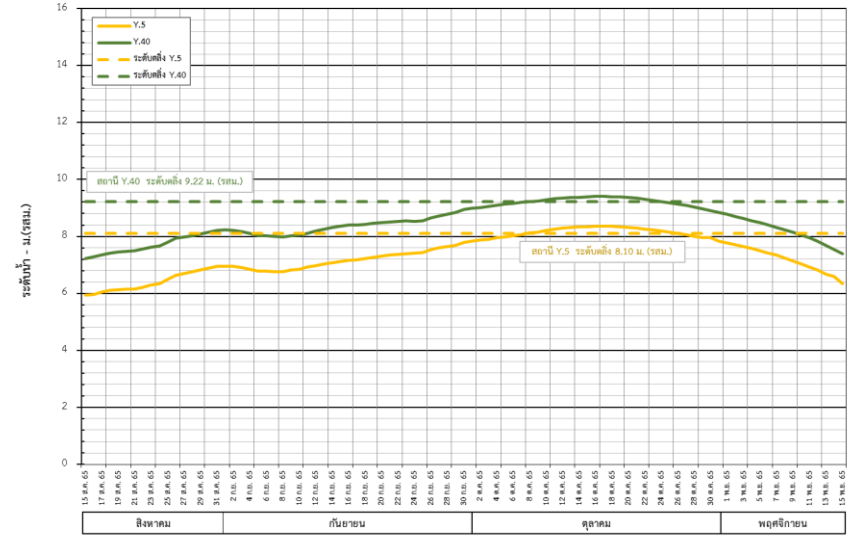
สภาพน้ำท่าในลุ่มน้ำ



แผนที่แสดงขอบเขตพื้นที่น้ำท่วม แม่น้ำยม สถานี Y.5 สถานี Y.40
อ.โพทะเล จ.พิจิตร ช่วงเดือน กันยายนถึงเดือนตุลาคม พ.ศ.2565



กราฟแสดงระดับน้ำรายวัน ลุ่มน้ำยม วันที่ 15 สิงหาคม - 15 พฤศจิกายน 2565
สถานี Y.5 และสถานี Y.40 อ.โพทะเล จ.พิจิตร



โดย ฝ่ายสารสนเทศและพยากรณ์น้ำ ส่วนอุทกวิทยา สำนักบริหารจัดการน้ำและอุทกวิทยา

สถานการณ์ฝนที่ตกหนักในเขตพื้นที่ ณ วันที่ 28-30 กันยายน 2565 ในเขตพื้นที่หลังจากเกิดฝนตกชุกในพื้นที่ และน้ำจากจังหวัดตอนบนทั้งจาก จ.สุโขทัยและพิษณุโลก ไหลสะสม ลงมาในพื้นที่ จ.พิจิตร ส่งผลให้แม่น้ำยมเพิ่มระดับสูงขึ้นอย่างต่อเนื่อง จนล้นตลิ่ง เอ่อเข้าท่วมบ้านเรือนประชาชน

- ระดับน้ำสูงสุดที่สถานี Y.5 8.36 ม.(ร.ส.ม.) ปริมาณน้ำ - ลบ.ม./วินาที เวลา 02:00 น. วันที่ 16 ตุลาคม พ.ศ.2565
- ระดับน้ำสูงสุดที่สถานี Y.40 9.40 ม.(ร.ส.ม.) ปริมาณน้ำ 315.00 ลบ.ม./วินาที เวลา 22:00 น. วันที่ 15 ตุลาคม พ.ศ.2565

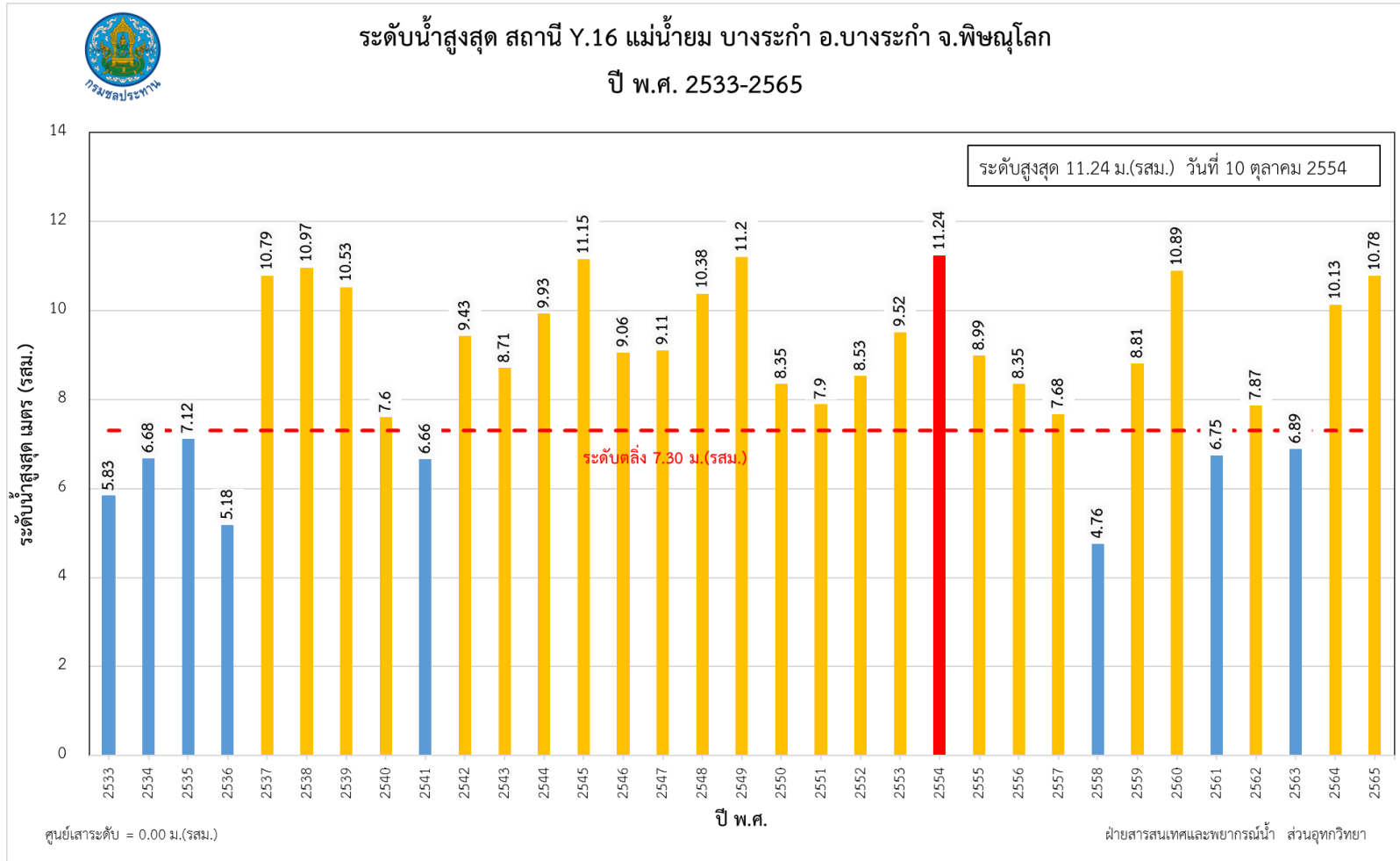
พื้นที่ที่ได้รับผลกระทบ

- ในพื้นที่หมู่ 1,3 ต.โพทะเล อ.โพทะเล ระดับน้ำท่วมสูงสุดระดับ 40-50 เซนติเมตร

สภาพน้ำท่าในลุ่มน้ำ



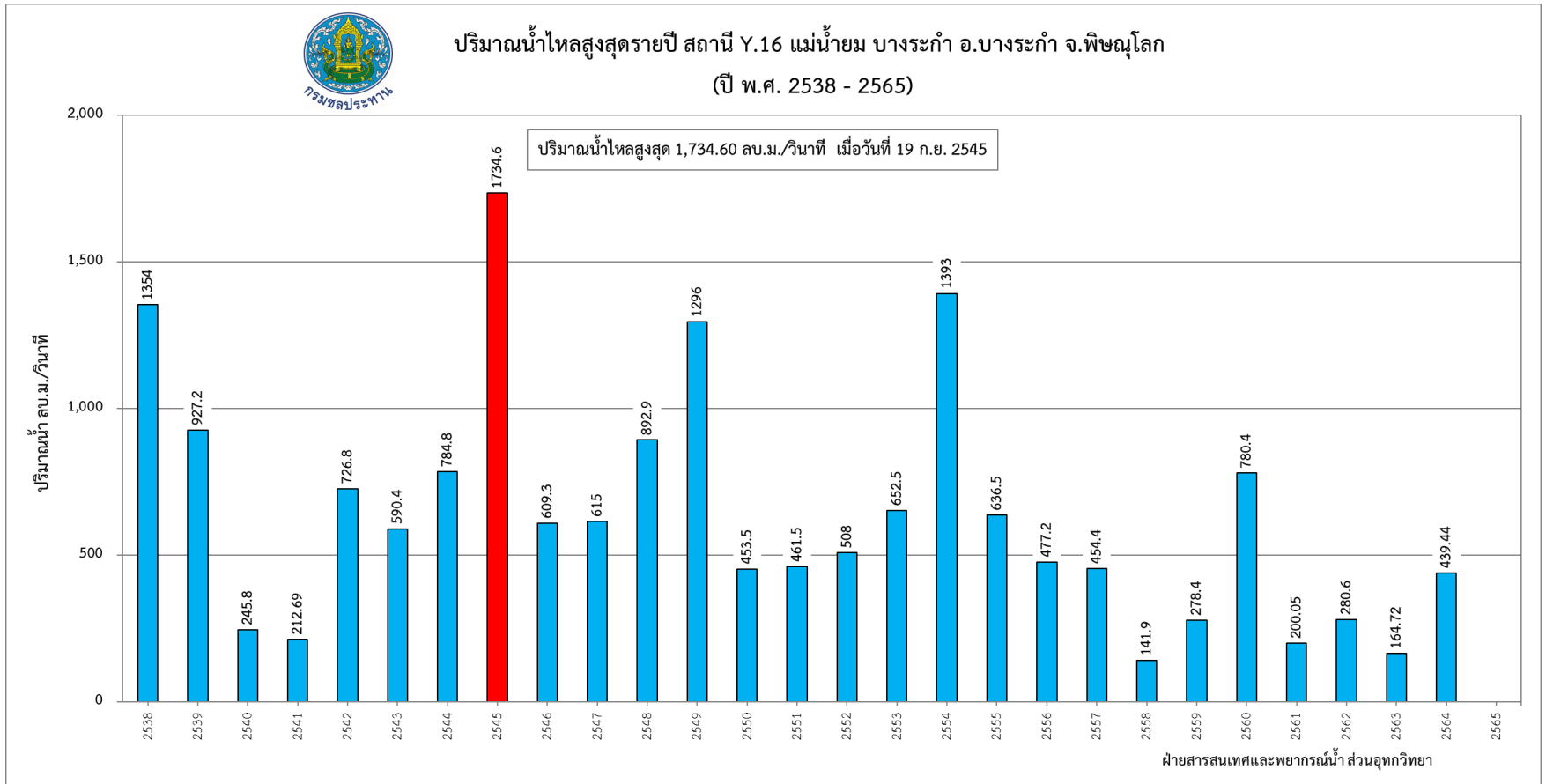
สถิติระดับน้ำสูงสุด



สภาพน้ำท่าในลุ่มน้ำ



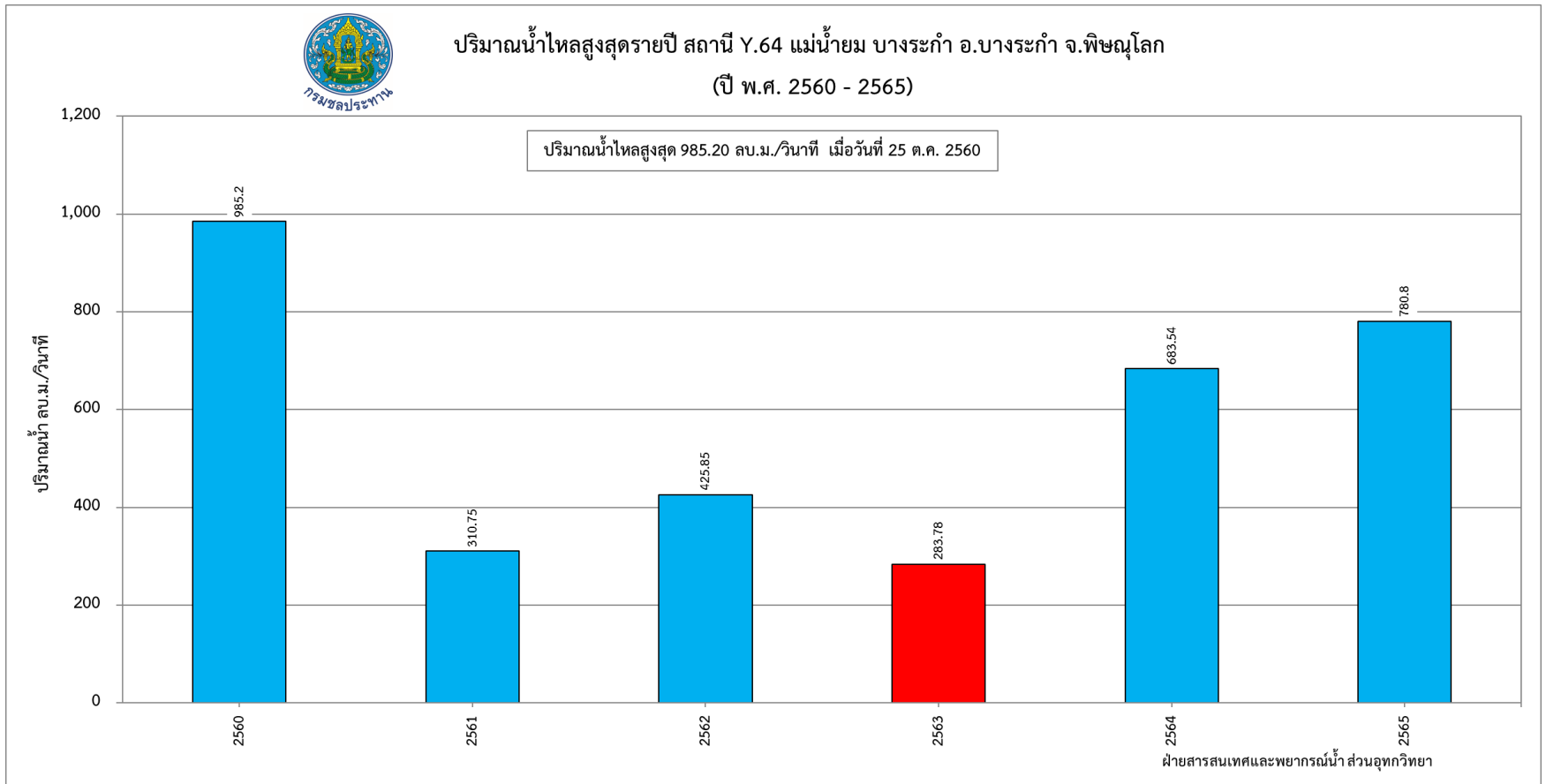
สถิติปริมาณน้ำสูงสุด



สภาพน้ำท่าในลุ่มน้ำ



สถิติปริมาณน้ำสูงสุด



- ความไม่พร้อมของเครื่องมือ เช่น เสาว์ตระดับน้ำ หรือระบบโทรมาตรน้ำทำต่าง ๆ มีการชำรุดหรือเสียหาย
- ขาดเทคโนโลยีในการประเมินสถานการณ์น้ำที่เหมาะสม
- มีการเปลี่ยนแปลงลักษณะทางกายภาพของลำน้ำบริเวณตลิ่งริมน้ำทำให้การประเมินพื้นที่น้ำท่วมไม่แม่นยำเท่าที่ควร
- ระดับตลิ่งและความจุเตือนภัยน้ำท่วมไม่สอดคล้องกับระดับและปริมาณน้ำที่เริ่มท่วมจริง

ข้อเสนอแนะ



เครื่องมือตรวจวัดทางอุทกวิทยา

สถานีตรวจวัดน้ำฝน เพียงพอ ไม่เพียงพอ มีความต้องการเพิ่มเติม (รายละเอียดดังตาราง)

ลำดับ	ที่ตั้ง	เหตุผลและความจำเป็น

ข้อเสนอแนะ



เครื่องมือตรวจวัดทางอุทกวิทยา

สถานีตรวจวัดน้ำท่า เพียงพอ ไม่เพียงพอ มีความต้องการเพิ่มเติม (รายละเอียดดังตาราง)

ลำดับ	ที่ตั้ง	เหตุผลและความจำเป็น

- ศึกษาพื้นที่กายภาพของกลุ่มน้ำ เพราะลักษณะทางกายภาพมักมีการเปลี่ยนแปลงอยู่เสมอ เช่น ปริมาณน้ำ พื้นที่รูปตัด หรือแม้แต่สิ่งแวดล้อมโดยรอบ
- ลงพื้นที่ก่อนเกิด ระหว่างเกิด และหลังเกิดภัย เพื่อที่จะได้เห็นภาพรวมของพื้นที่ และเตรียมพร้อมรับมือได้อย่างทันท่วงที เมื่อเกิดเหตุ
- มีการพัฒนาเครื่องมืออุปกรณ์ที่ทันต่อเหตุการณ์ ไม่ว่าจะเป็น อุปกรณ์สำนักงาน อุปกรณ์ภาคสนาม หรือแม้แต่บุคลากรที่เกี่ยวข้อง เพื่อให้มีความพร้อมและเตรียมรับมือกับภัยที่จะเกิดขึ้น

แผนที่น้ำท่วม

แผนที่แสดงขอบเขตพื้นที่น้ำท่วม แม่น้ำยม สถานี Y.16 บ้านบางระกำ สถานี Y.64 บ้านบางระกำ อ.บางระกำ จ.พิษณุโลก ช่วงเดือน กันยายนถึงเดือนตุลาคม พ.ศ.2565

ภาพถ่ายน้ำท่วมบริเวณสถานี
Y.16



ภาพถ่ายน้ำท่วมบริเวณสถานี
Y.64

