

An aerial photograph showing a large area of brown, muddy floodwater. In the center, a concrete dam with a road on top spans across a section of the water. The surrounding landscape is lush green with dense trees and vegetation. In the background, a small town or village is visible with various buildings and structures. The sky is clear and blue.

สรุปบทเรียน สถานการณ์น้ำ
ลุ่มน้ำบางปะกง
ปี 2565

ลักษณะทางกายภาพลุ่มน้ำบางปะกง



- **ลุ่มน้ำบางปะกง** มีพื้นที่อยู่ในภาคตะวันออกของประเทศไทย พื้นที่ส่วนใหญ่ครอบคลุม สมุทรปราการ ฉะเชิงเทรา ชลบุรี นครนายก ปราจีนบุรี และสระแก้ว มีพื้นที่รับน้ำประมาณ 20,390 ตร.กม.
- ความยาวลำน้ำปราจีนบุรี – บางปะกง ประมาณ 491 กม.
- ความยาวลำน้ำนครนายก ประมาณ 142 กม.

- **แม่น้ำปราจีนบุรี** เกิดจากการบรรจบกันของ คลองพระปรังกับ แควหนุมาน ที่บ้านตลาดใหม่ อ.กบินทร์บุรี จ.จันทบุรี
- ลำน้ำสายหลัก คือ แม่น้ำปราจีนบุรี
- ลำน้ำสายสาขา คือ คลองพระสึง คลองพระปรัง และแควหนุมาน
- **แม่น้ำบางปะกง** เกิดจากการบรรจบของแม่น้ำนครนายกกับ แม่น้ำปราจีนบุรีที่บริเวณอ.บางน้ำเปรี้ยว จ.ฉะเชิงเทรา
- ลำน้ำสาขาของแม่น้ำบางปะกง ประกอบด้วย แม่น้ำนครนายก คลองใหญ่ คลองหลวง และคลองท่าลาด

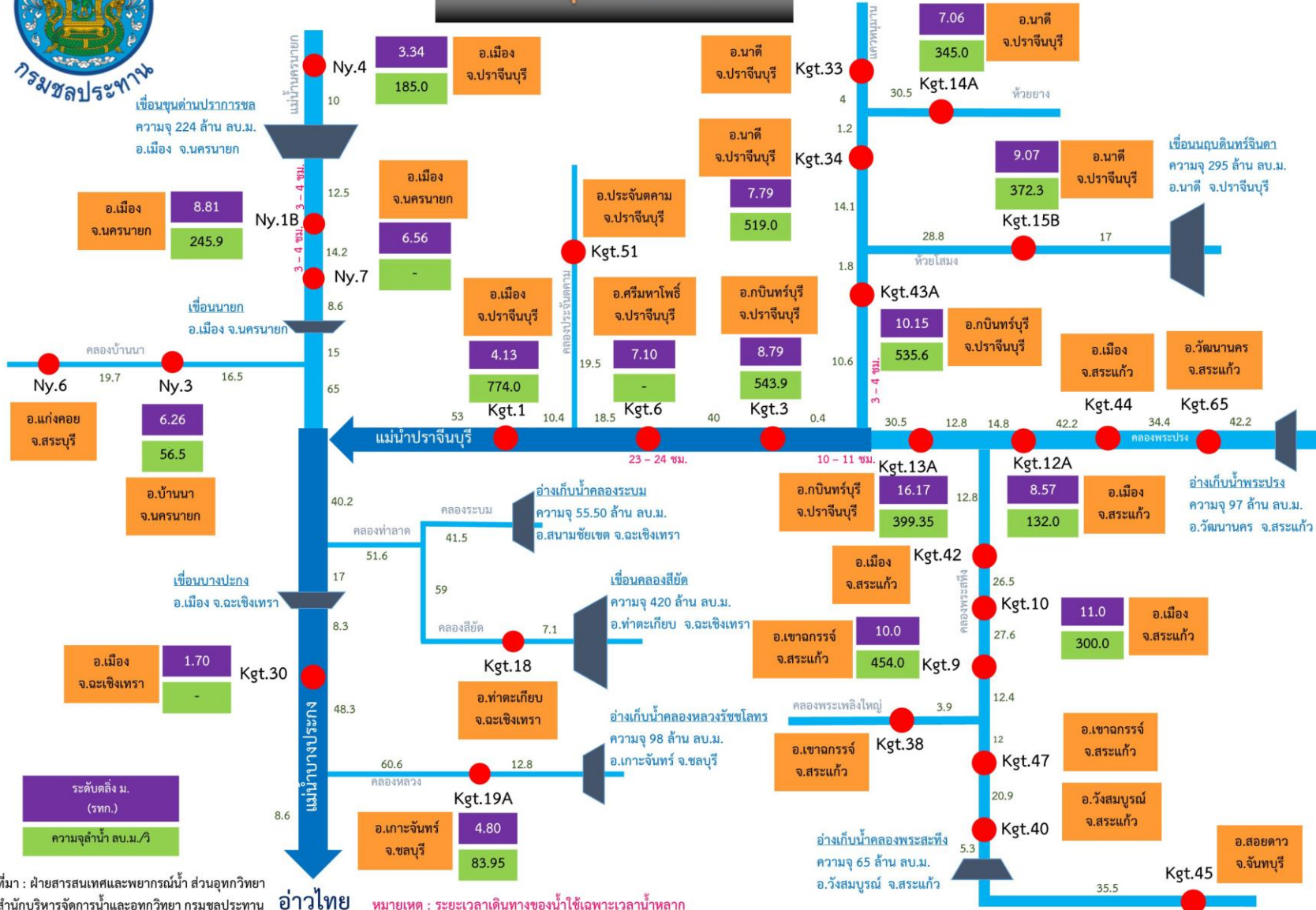
ข้อมูลทั่วไปกายภาพลุ่มน้ำ (ฝั่งน้ำ)



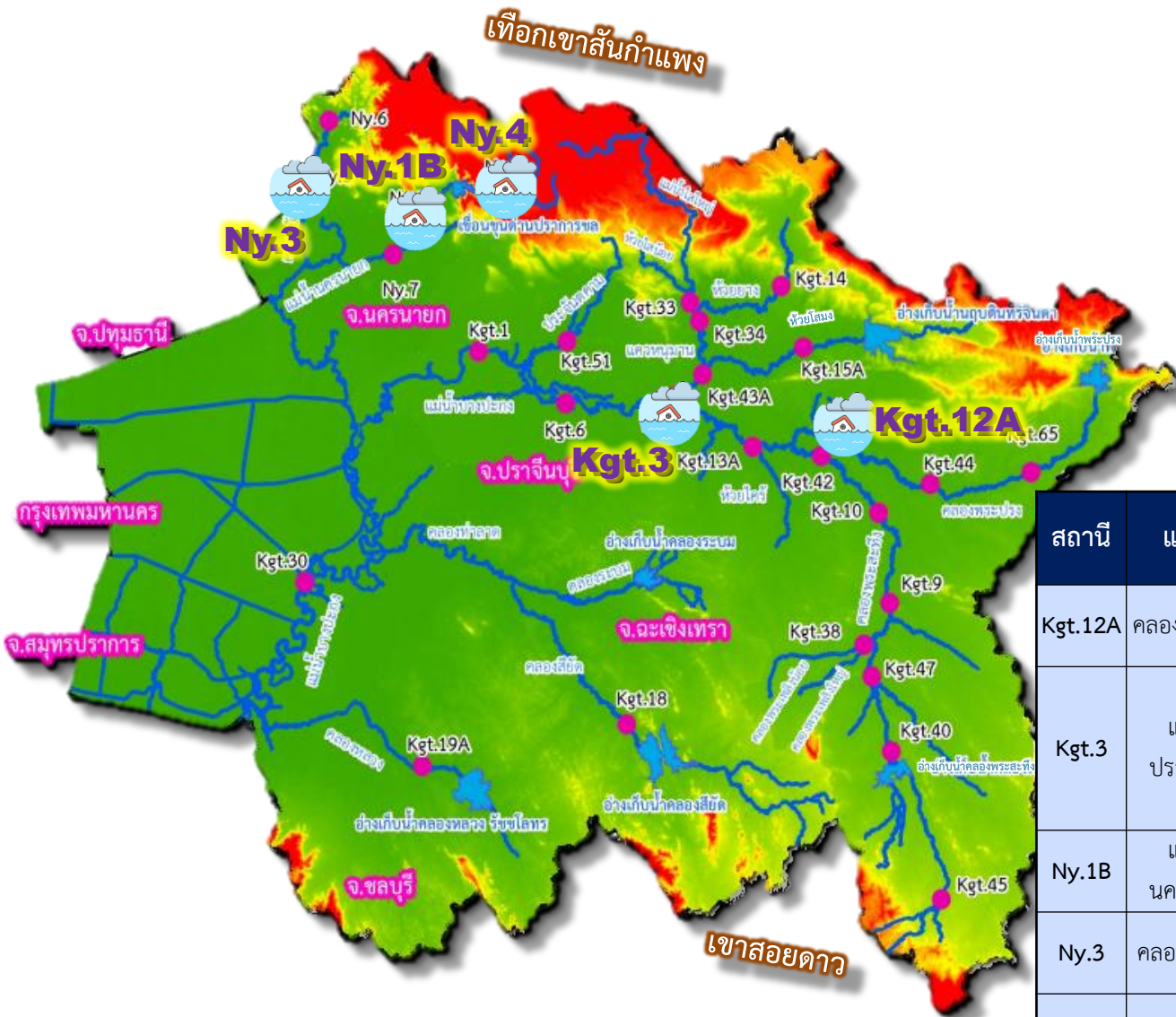
กรมชลประทาน

เขื่อนขุนด่านปราการชล
ความจุ 224 ล้าน ลบ.ม.
อ.เมือง จ.นครนายก

แผนผังลุ่มน้ำบางปะกง



สถานีน้ำท่าที่เกิดเหตุการณ์น้ำล้นตลิ่ง **เดือนสิงหาคม พ.ศ. 2565**



| สถานี | แม่น้ำ | ที่ตั้ง | ช่วงเวลา ล้นตลิ่ง | สูงสุด |
|---------|----------------------|--|----------------------|--|
| Kgt.12A | คลองพระปรัง | บ้านแก้ง อ.เมือง จ.สระแก้ว | 18 - 23 ส.ค. 65 | 9.91 ม./ - ลบ.ม./วิ (20 ส.ค. 65) |
| Kgt.3 | แม่น้ำ ปราจีนบุรี | บ้านในเมือง อ.กบินทร์บุรี จ.ปราจีนบุรี | 18 - 25 ส.ค. 65 | 9.11 ม./ 535.60 ลบ.ม./วิ (19 ส.ค. 65) |
| | | | 28 ส.ค. 65 | 8.85 ม./ 499.50 ลบ.ม./วิ (28 ส.ค. 65) |
| Ny.1B | แม่น้ำ นครนายก | บ้านเขานางบวช อ.เมือง จ.นครนายก | 25 - 26 ส.ค. 65 | 9.00 ม./ 263.00 ลบ.ม./วิ (25 ส.ค. 65) |
| Ny.3 | คลองบ้านนา | บ้านป่าชะ อ.บ้านนา จ.นครนายก | 27 ส.ค. 65 | 6.39 ม./ 59.75 ลบ.ม./วิ (28 ส.ค. 65) |
| Ny.4 | คลองท่าด่าน | บ้านนาหินลาด อ.ปากพลี จ. นครนายก | 9 ส.ค. 65 | 3.40 ม./ 193.00 ลบ.ม./วิ (9 ส.ค. 65) |

สถานีน้ำท่าที่เกิดเหตุการณ์น้ำล้นตลิ่ง **เดือนกันยายน พ.ศ. 2565**



| สถานี | แม่น้ำ | ที่ตั้ง | ช่วงเวลา ล้นตลิ่ง | สูงสุด |
|---------|------------------|--|----------------------|---|
| Kgt.1 | แม่น้ำปราจีนบุรี | สะพานณรงค์ดำริ ต.หน้าเมือง อ.เมือง จ.ปราจีนบุรี | 28 - 30 ก.ย. 65 | 4.49 ม./ - ลบ.ม./วิ (5 ต.ค. 65) |
| Kgt.10 | คลองพระสทิ้ง | บ้านเนินผาสุก อ.เมือง จ.สระแก้ว | 10 - 11 ก.ย. 65 | 11.40 ม./ 324.00 ลบ.ม./วิ (11 ก.ย. 65) |
| Kgt.12A | คลองพระปรัง | บ้านแก้ง อ.เมือง จ.สระแก้ว | 11 - 14 ก.ย. 65 | 9.90 ม./ - ลบ.ม./วิ (12 ก.ย. 65) |
| | | | 30 ก.ย. 65 | 10.54 ม./ - ลบ.ม./วิ (4 ต.ค. 65) |
| Kgt.3 | แม่น้ำปราจีนบุรี | บ้านโนเมือง อ.กบินทร์บุรี จ.ปราจีนบุรี | 25 - 30 ก.ย. 65 | 10.47 ม./ 834.60 ลบ.ม./วิ (5 ต.ค. 65) |
| Kgt.30 | แม่น้ำบางปะกง | สะพานหน้าสถานี ดับเพลิง จ.ฉะเชิงเทรา อ.เมือง จ.ฉะเชิงเทรา | 30 ก.ย. 65 | 1.73 ม./ - ลบ.ม./วิ (30 ก.ย. 65) |
| Kgt.9 | คลองพระสทิ้ง | บ้านเขาฉกรรจ์ อ.เขาฉกรรจ์ จ.สระแก้ว | 9 - 10 ก.ย. 65 | 10.83 ม./ 537.00 ลบ.ม./วิ (9 ก.ย. 65) |
| Ny.3 | คลองบ้านนา | บ้านป่าชะ อ.บ้านนา จ.นครนายก | 29 - 30 ก.ย. 65 | 6.59 ม./ 65.70 ลบ.ม./วิ (29 ก.ย. 65) |

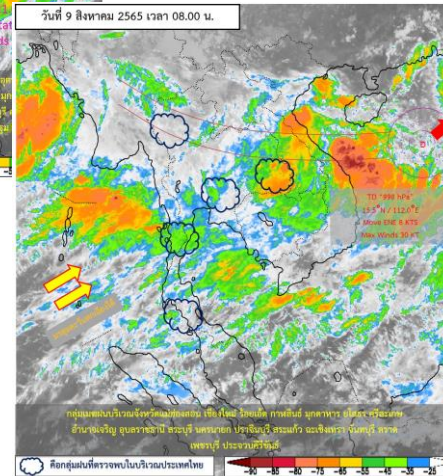
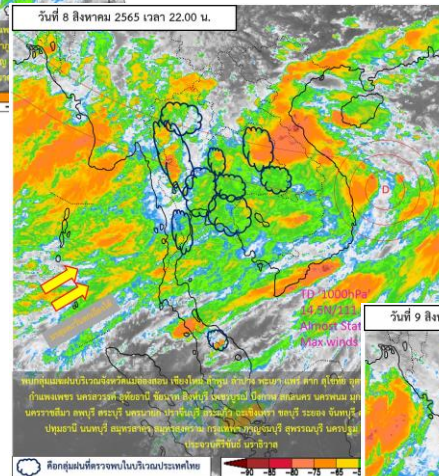
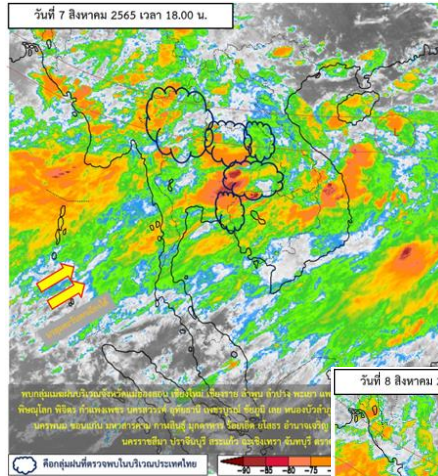
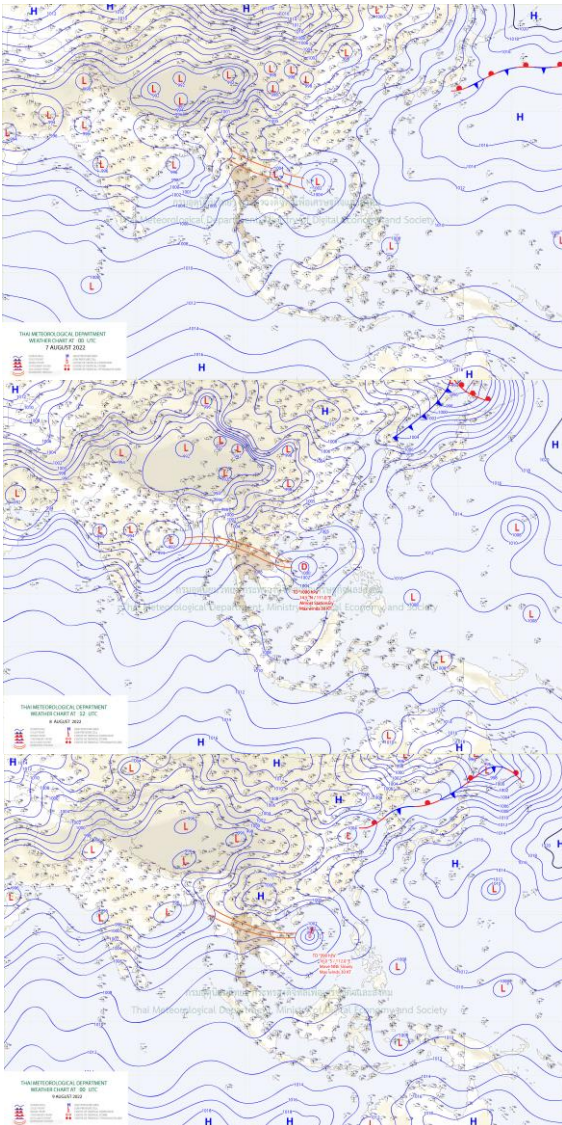
สถานีน้ำท่าที่เกิดเหตุการณ์น้ำล้นตลิ่ง **เดือนตุลาคม พ.ศ. 2565**



| สถานี | แม่น้ำ | ที่ตั้ง | ช่วงเวลา ล้นตลิ่ง | สูงสุด |
|---------|------------------|---|----------------------|---|
| Kgt.1 | แม่น้ำปราจีนบุรี | สะพานณรงค์ดำริ ต.หน้าเมือง อ.เมือง จ.ปราจีนบุรี | 1 - 18 ต.ค. 65 | 4.49 ม./ - ลบ.ม./วิ (5 ต.ค. 65) |
| Kgt.10 | คลองพระสถิง | บ้านเนินผาสุก อ.เมือง จ.สระแก้ว | 1 - 2 ต.ค. 65 | 11.08 ม./ 304.80 ลบ.ม./วิ (10 ต.ค. 65) |
| Kgt.12A | คลองพระปรัง | บ้านแก้ง อ.เมือง จ.สระแก้ว | 1 - 9 ต.ค. 65 | 10.54 ม./ - ลบ.ม./วิ (4 ต.ค. 65) |
| | | | 13 - 15 ต.ค. 65 | 8.82 ม./ - ลบ.ม./วิ (14 ต.ค. 65) |
| Kgt.3 | แม่น้ำปราจีนบุรี | บ้านในเมือง อ.กบินทร์บุรี จ.ปราจีนบุรี | 1 - 17 ต.ค. 65 | 10.47 ม./ 834.60 ลบ.ม./วิ (5 ต.ค. 65) |
| Kgt.6 | แม่น้ำปราจีนบุรี | บ้านทาม อ.ศรีมหาโพธิ์ จ.ปราจีนบุรี | 1 - 13 ต.ค. 65 | 7.58 ม./ - ลบ.ม./วิ (5 ต.ค. 65) |

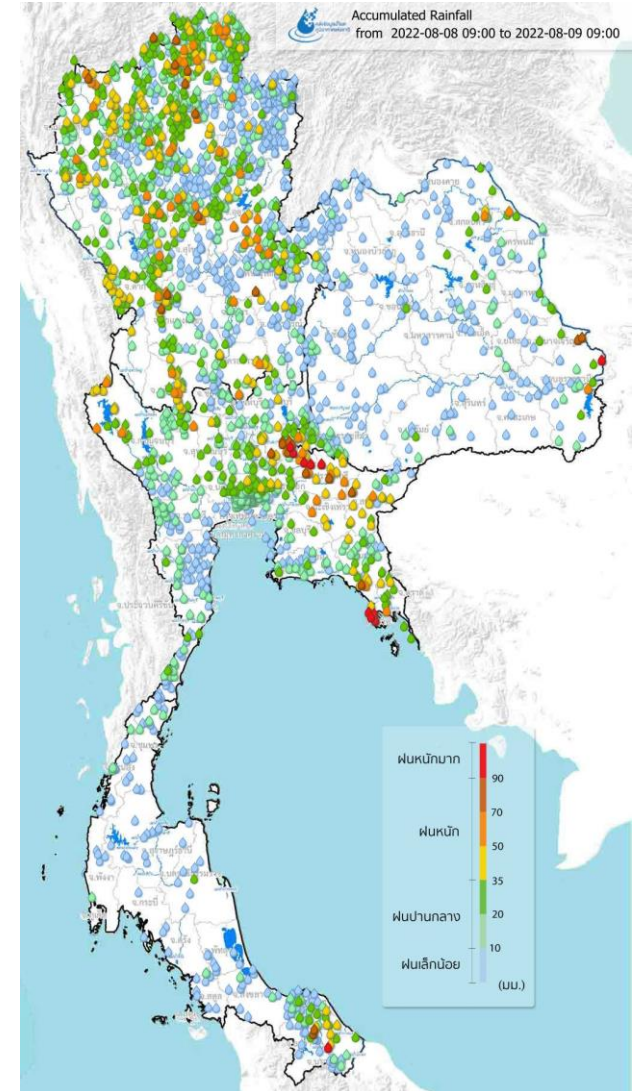
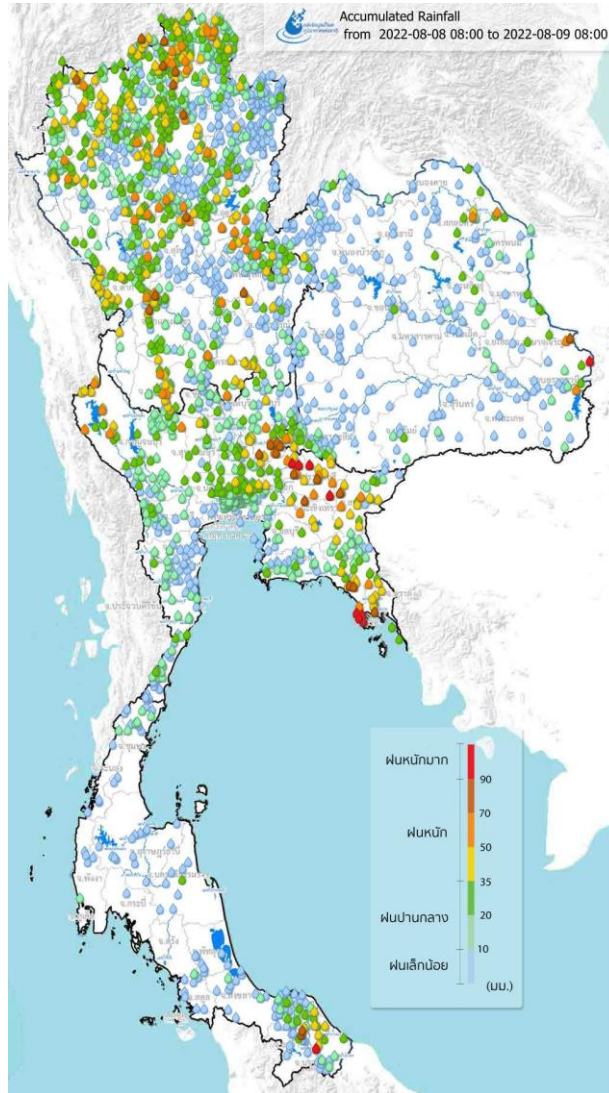
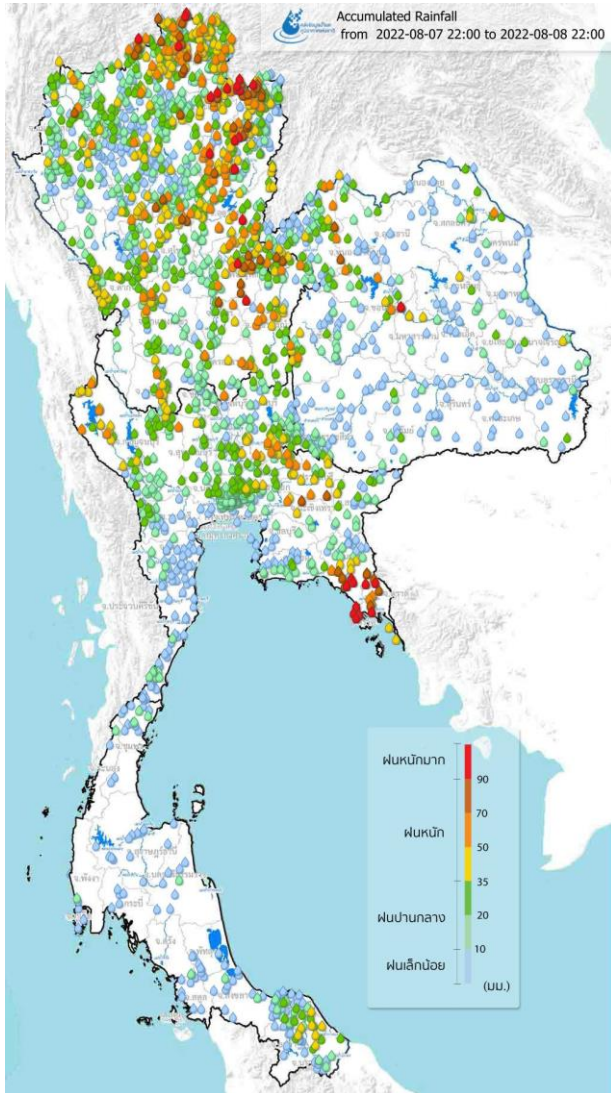
ร่องมรสุม วันที่ 7-9 ส.ค. 65

ร่องมรสุมเลื่อนลงมาพาดผ่านภาคเหนือตอนบนและภาคตะวันออกเฉียงเหนือตอนบนของประเทศไทย เข้าสู่หย่อมความกดอากาศต่ำกำลังแรงบริเวณทะเลจีนใต้ ประกอบกับมรสุมตะวันตกเฉียงใต้ที่พัดปกคลุมทะเลอันดามัน ประเทศไทย และอ่าวไทยจะมีกำลังค่อนข้างแรง ทำให้ประเทศไทยมีฝนเพิ่มขึ้นและมีฝนตกหนักถึงหนักมากบางแห่งในภาคเหนือ ภาคตะวันออกเฉียงเหนือ ภาคกลาง รวมทั้งกรุงเทพมหานคร และปริมณฑล ภาคตะวันออก และภาคใต้ ซึ่งอาจทำให้เกิดน้ำท่วมฉับพลันและน้ำป่าไหลหลาก โดยเฉพาะพื้นที่ลาดเชิงเขาใกล้ทางน้ำไหลผ่านและพื้นที่ลุ่ม



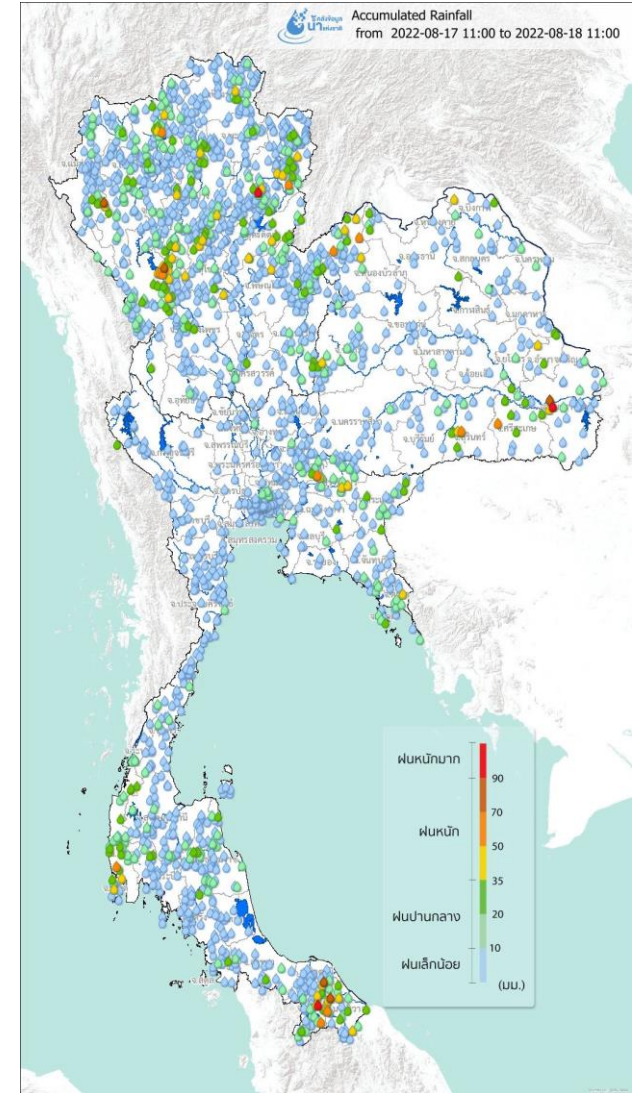
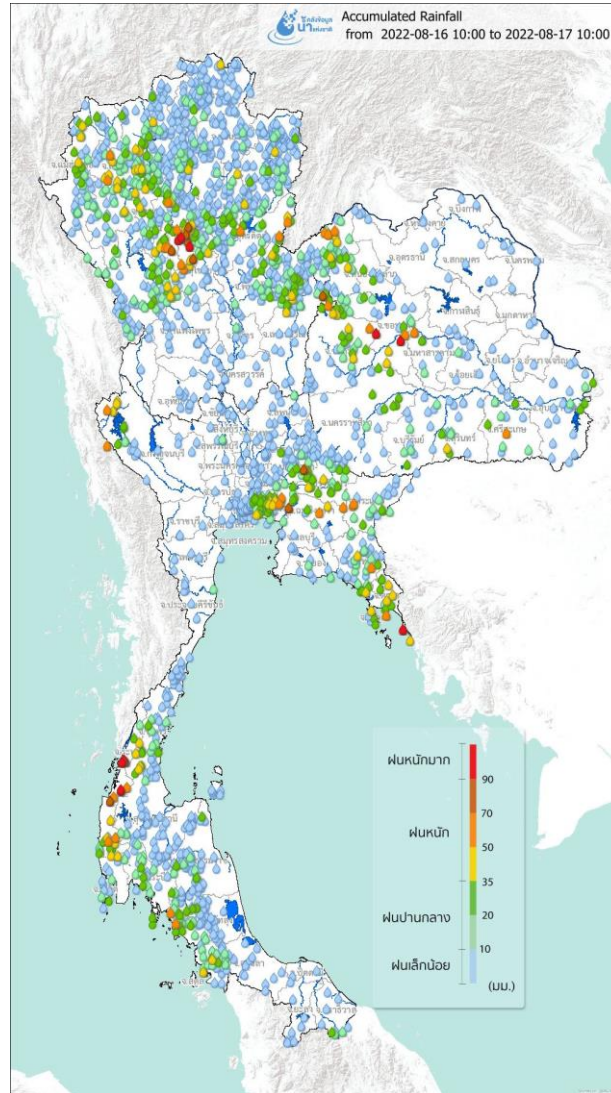
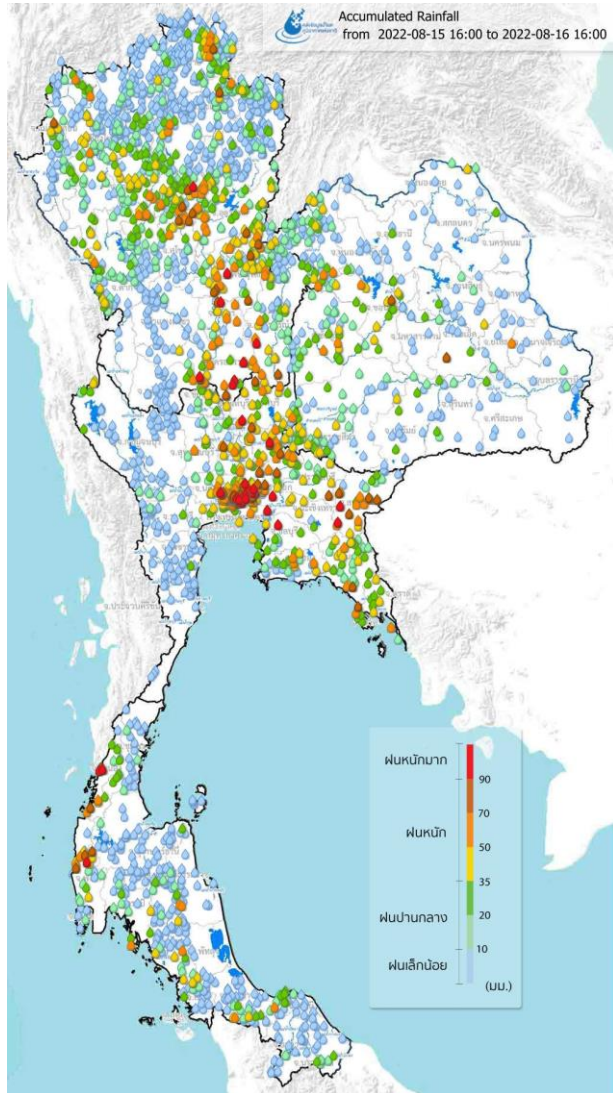
ฝนสะสม 24 ชั่วโมง

ร่องมรสุม วันที่ 7-9 ส.ค. 65



ฝนสะสม 24 ชั่วโมง

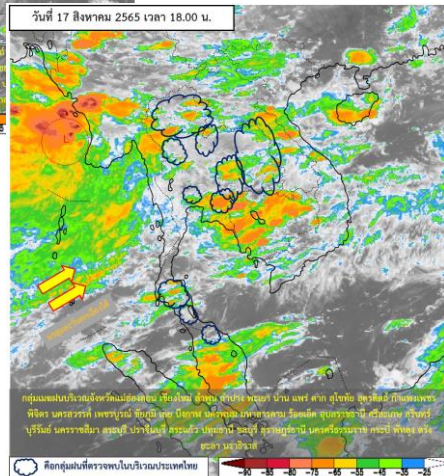
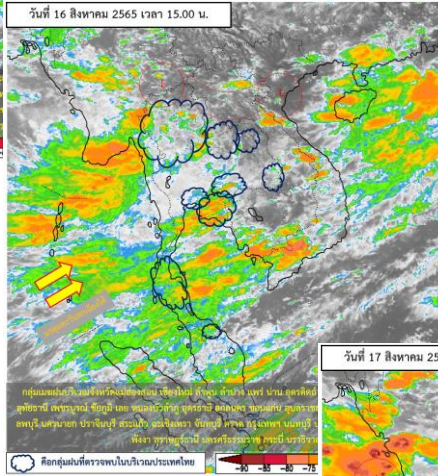
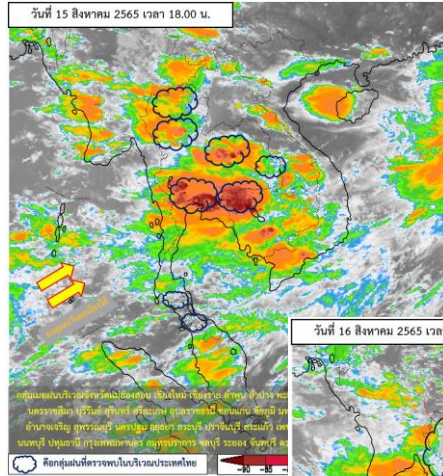
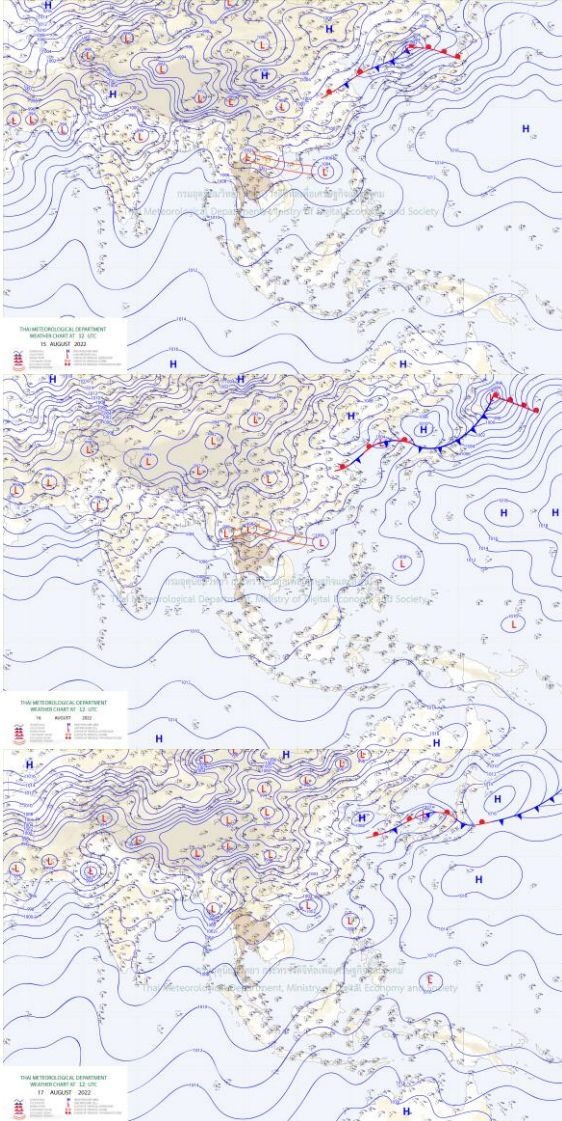
ร่องมรสุม วันที่ 15-19 ส.ค. 65



พายุดีเปรสชันหมาอ้อน “MA-ON”

วันที่ 24-26 ส.ค. 65

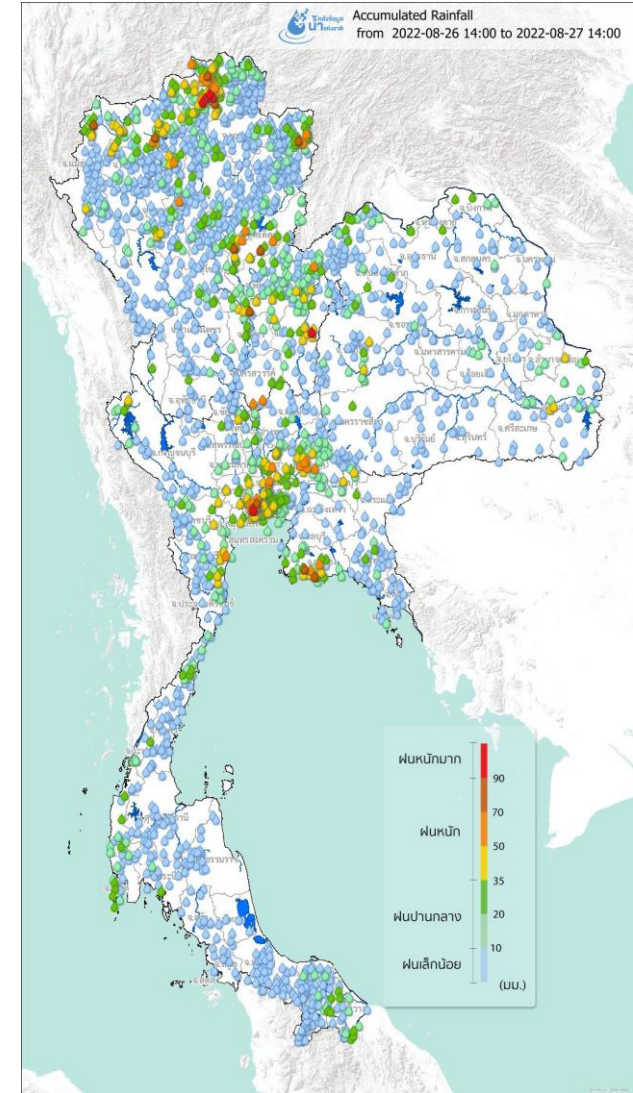
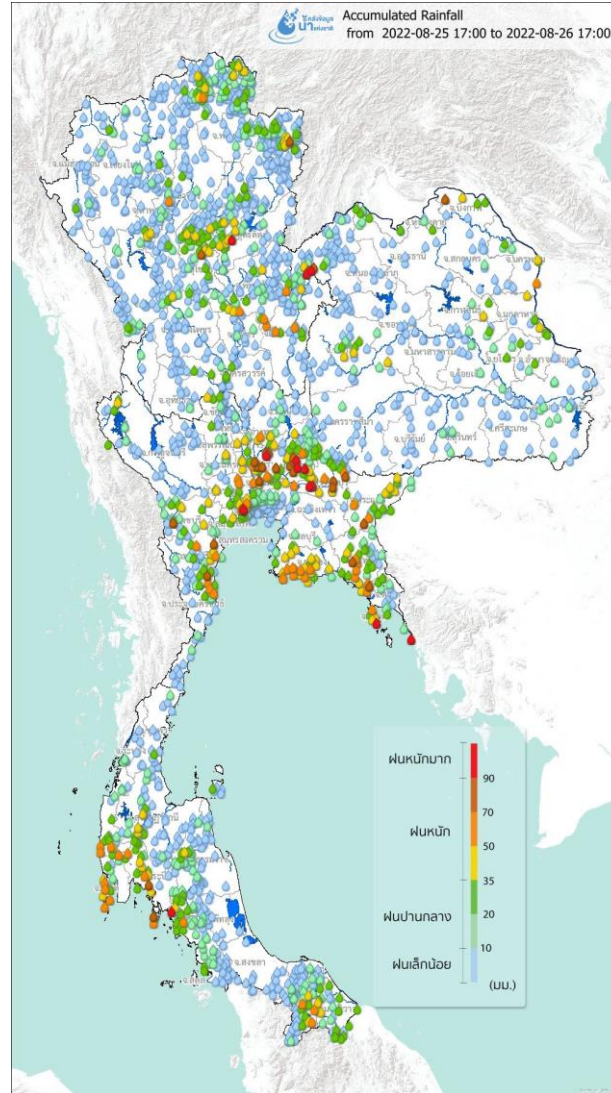
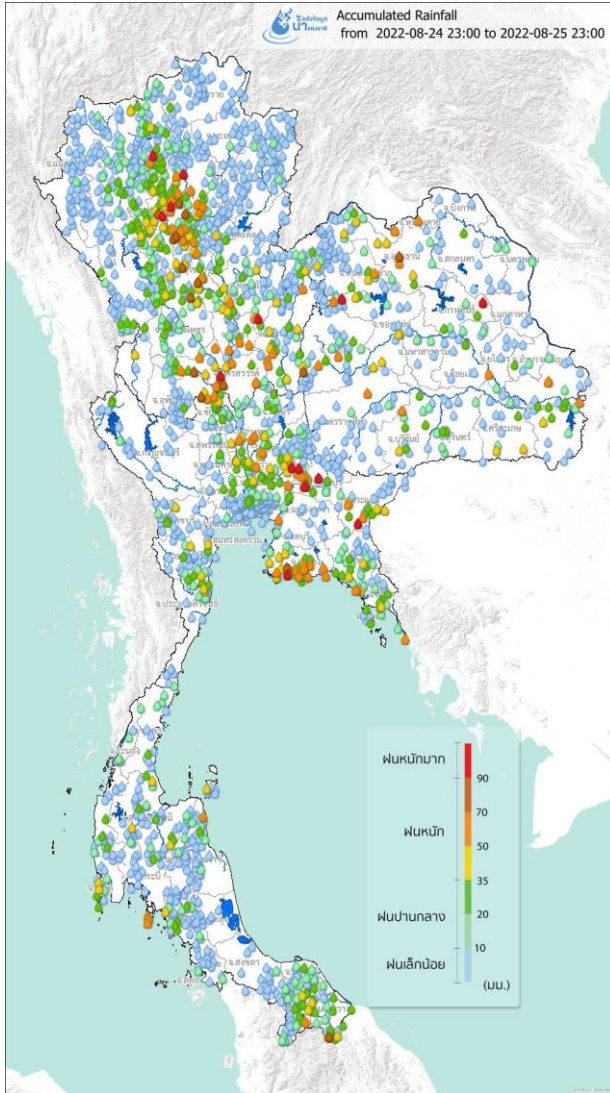
ร่องมรสุมพาดผ่านบริเวณภาคเหนือและภาคตะวันออกเฉียงเหนือ เข้าสู่หย่อมความกดอากาศต่ำบริเวณประเทศเวียดนามตอนบน ในขณะที่มรสุมตะวันตกเฉียงใต้พัดปกคลุมทะเลอันดามัน ประเทศไทยและอ่าวไทย ทำให้ประเทศไทยยังคงมีฝนตกหนักบางแห่งบริเวณภาคเหนือ ภาคตะวันออกเฉียงเหนือ ภาคตะวันออก และภาคใต้ฝั่งตะวันตก



ฝนสะสม 24 ชั่วโมง

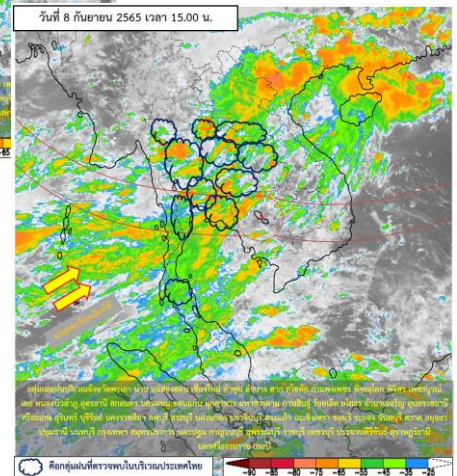
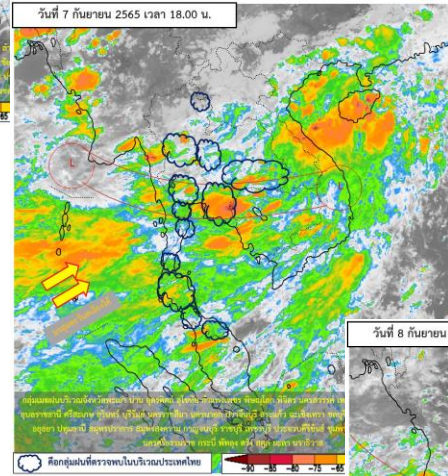
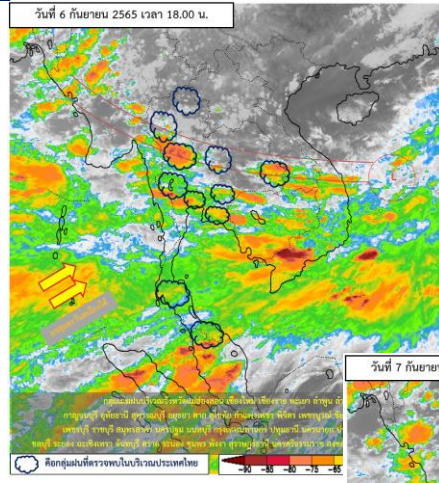
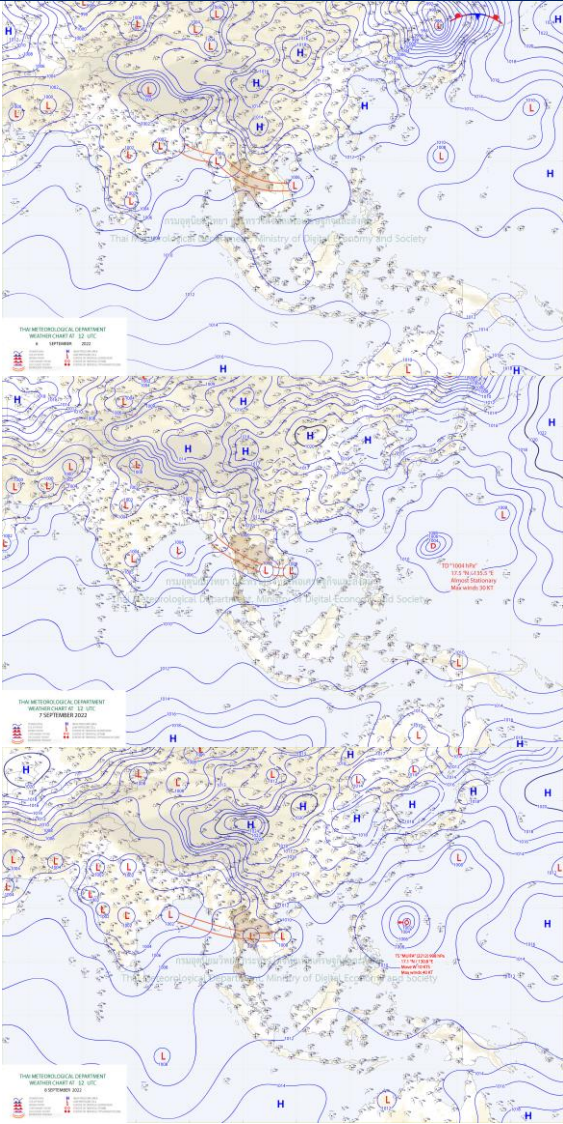
พายุดีเปรสชันหมาอ้อน “MA-ON”

วันที่ 24-26 ส.ค. 65



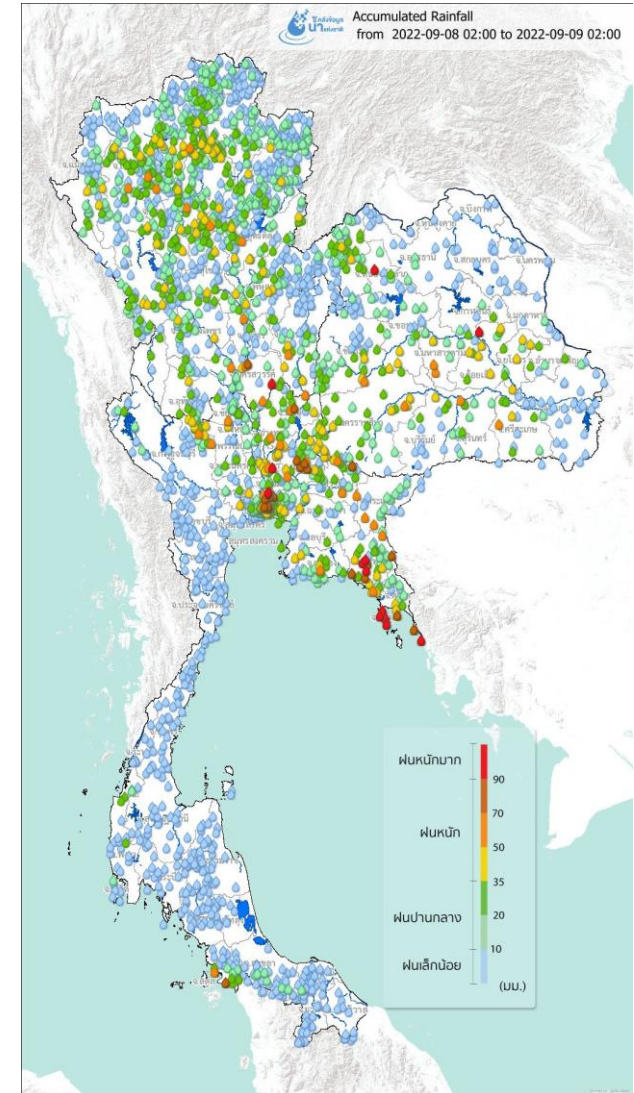
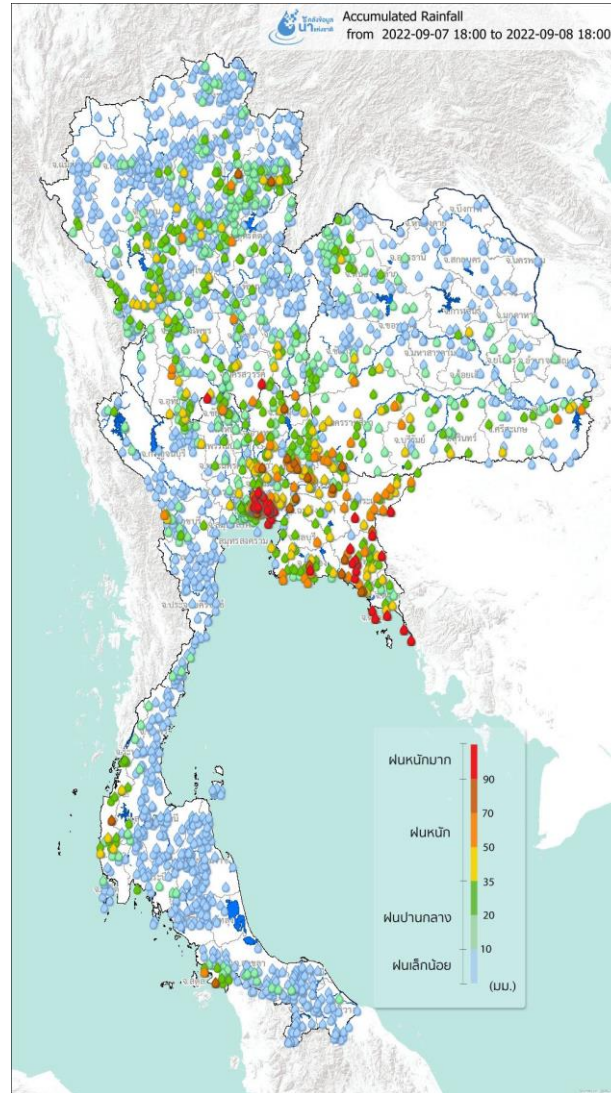
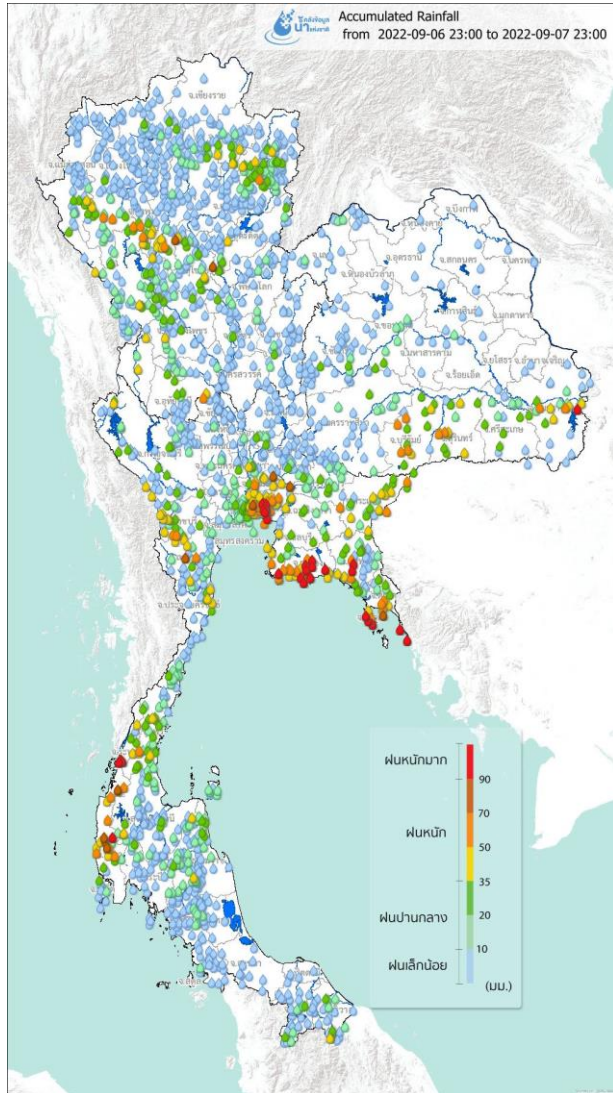
ร่องมรสุม วันที่ 6-9 ก.ย. 65

ร่องมรสุมกำลังแรงพัดผ่านภาคเหนือและภาคตะวันออกเฉียงเหนือ ประกอบกับมรสุมตะวันตกเฉียงใต้ที่พัดปกคลุมทะเลอันดามัน ภาคใต้ และอ่าวไทย มีกำลังค่อนข้างแรง ลักษณะเช่นนี้ทำให้ประเทศไทยมีฝนตกชุกหนาแน่นและมีฝนตกหนักถึงหนักมากบางแห่งในภาคเหนือ ภาคตะวันออกเฉียงเหนือ ภาคกลาง รวมทั้งกรุงเทพมหานครและปริมณฑล ภาคตะวันออก และภาคใต้



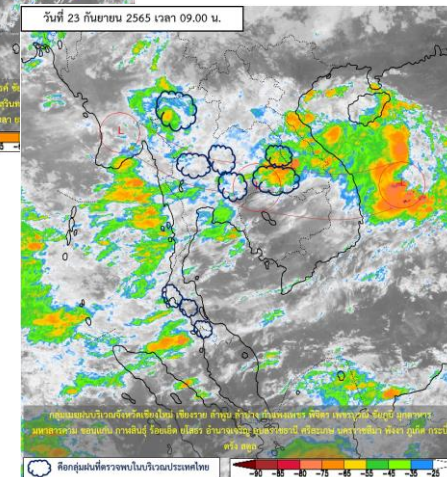
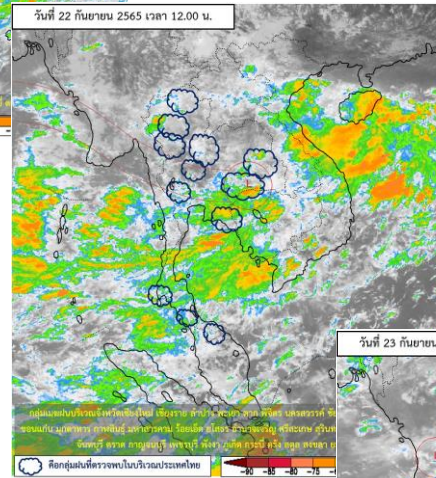
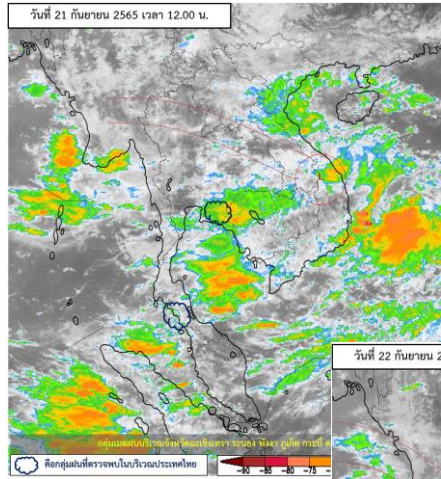
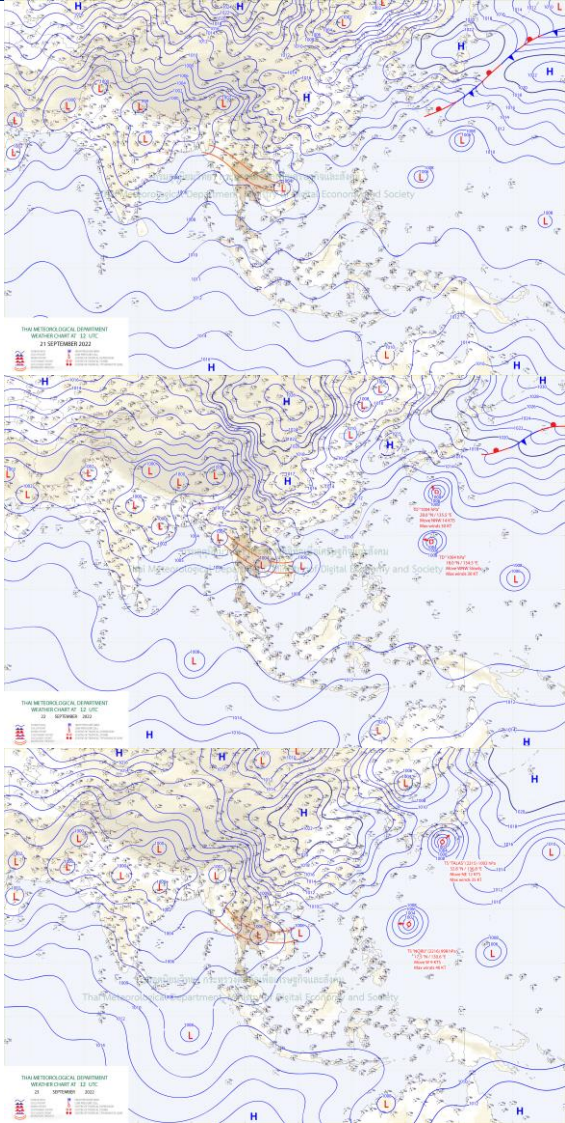
ฝนสะสม 24 ชั่วโมง

ร่องมรสุม วันที่ 6-9 ก.ย. 65



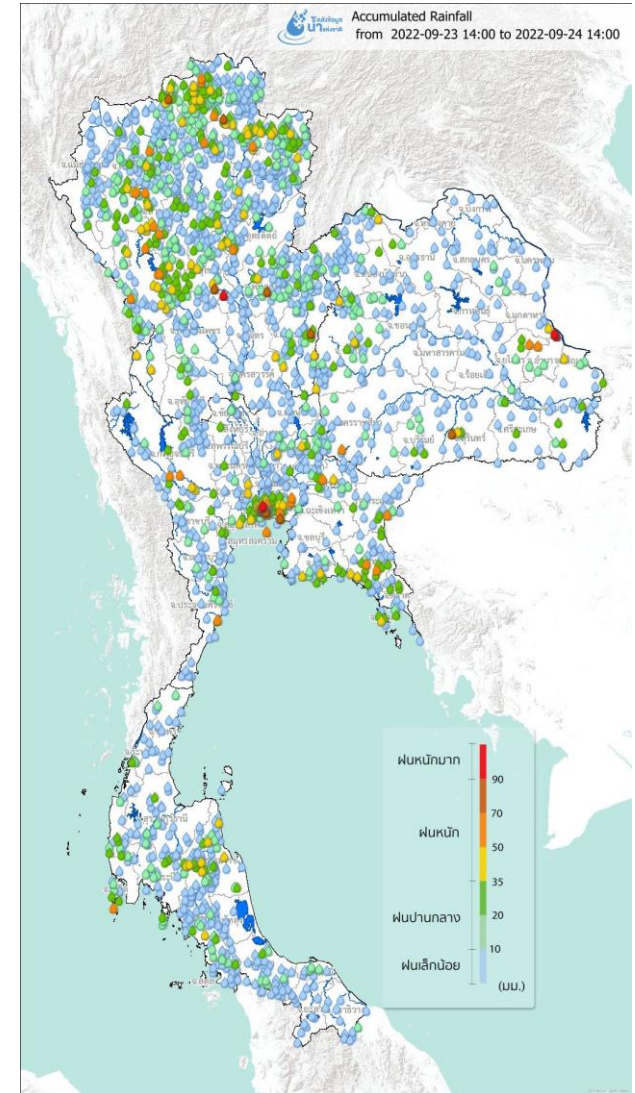
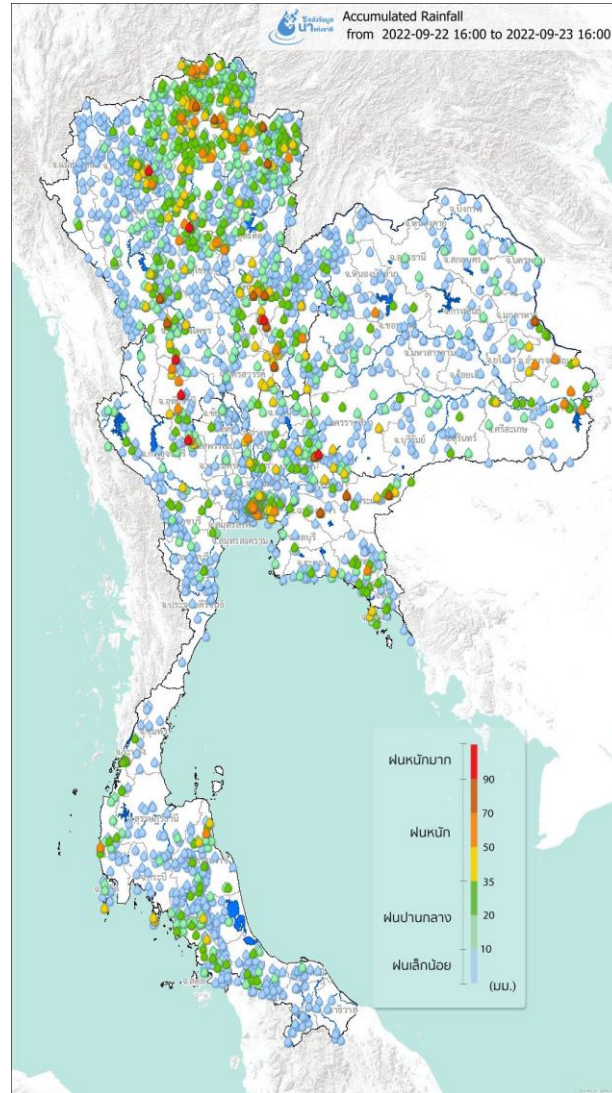
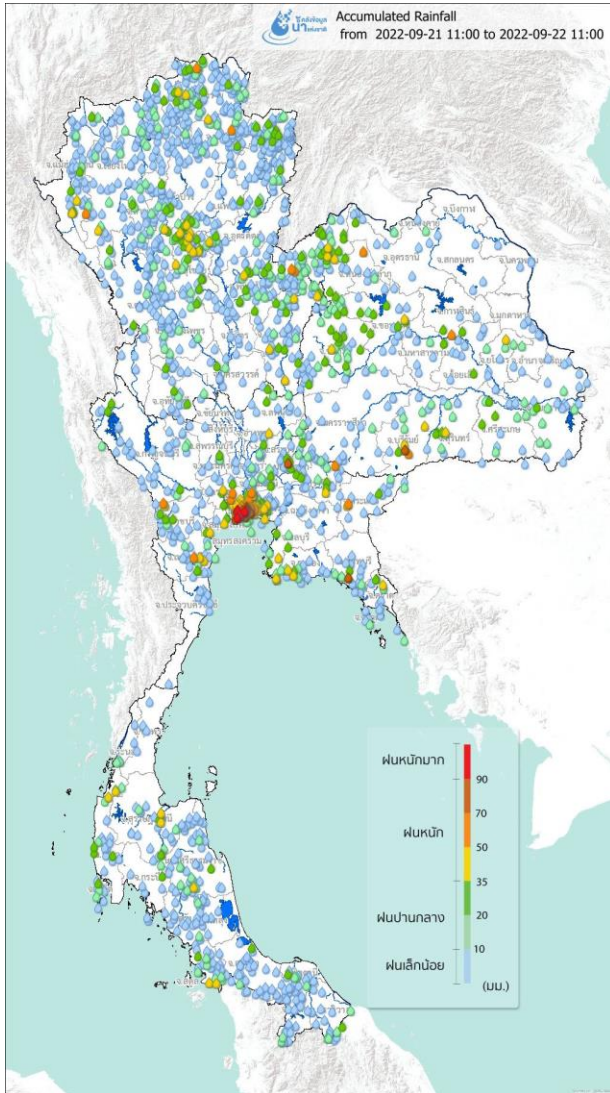
ร่องมรสุม วันที่ 21-27 ก.ย. 65

บริเวณความกดอากาศสูงหรือมวลอากาศเย็นอีกระลอกหนึ่งจากประเทศจีนแผ่ลงมาปกคลุมประเทศลาวตอนบนและประเทศเวียดนามตอนบน ส่งผลทำให้ร่องมรสุมเลื่อนลงมาพาดผ่านภาคเหนือ ภาคกลาง ภาคตะวันออก และภาคตะวันออกเฉียงเหนือ



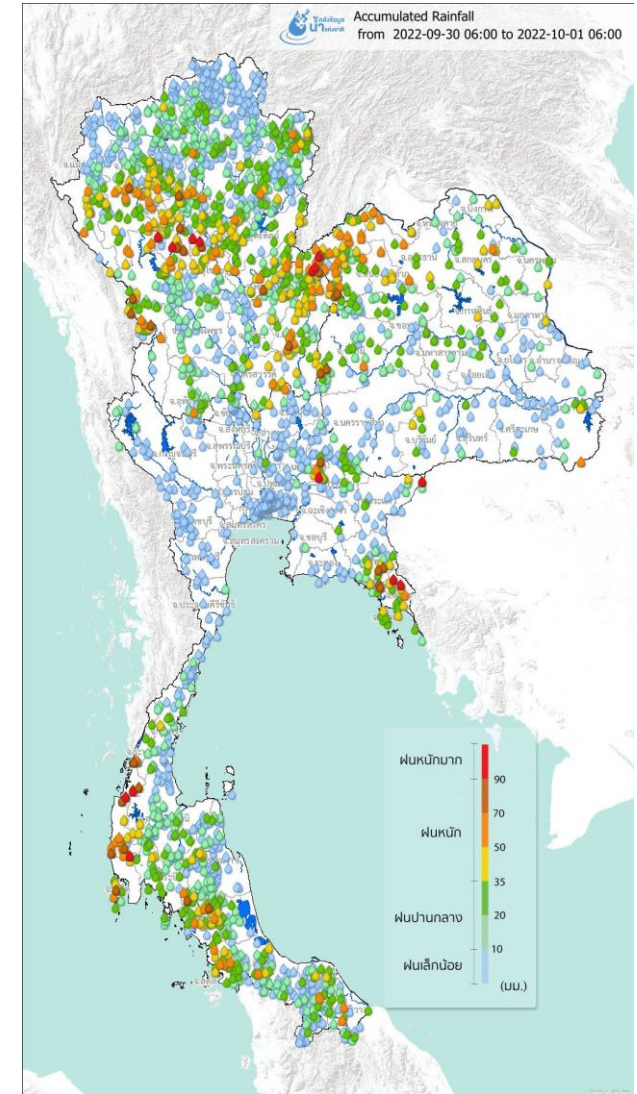
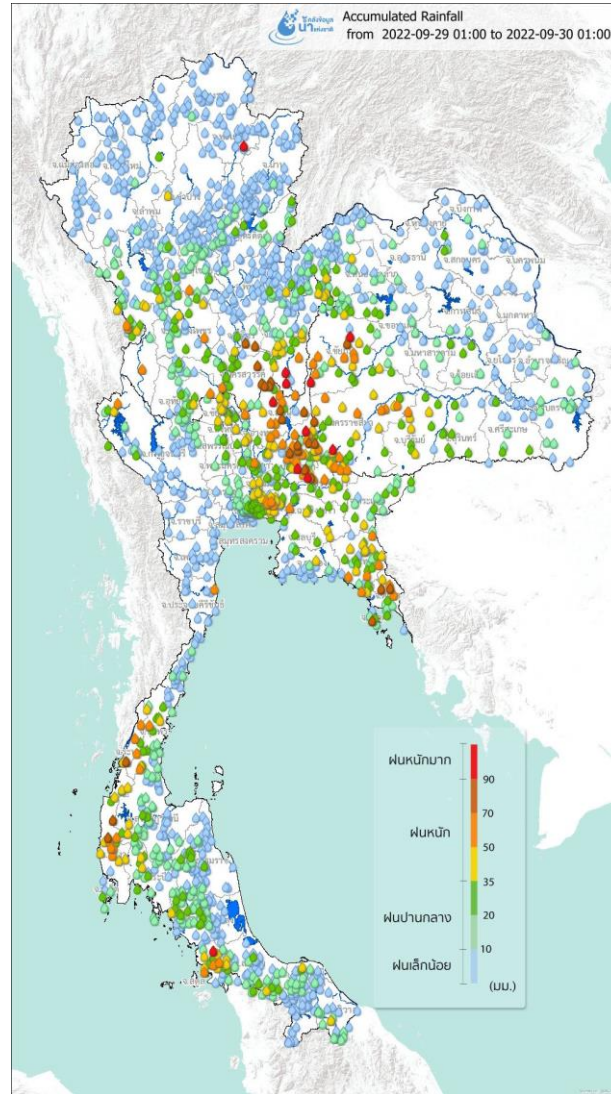
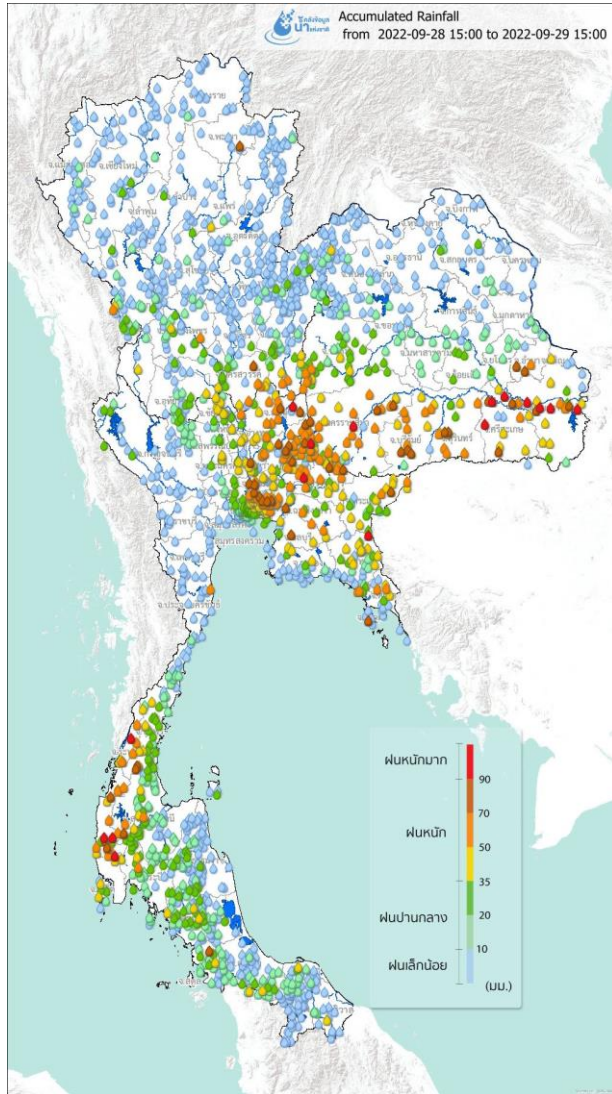
ฝนสะสม 24 ชั่วโมง

ร่องมรสุม วันที่ 21-27 ก.ย. 65



ฝนสะสม 24 ชั่วโมง

พายุดีเปรสชันโนรู “NORU”
วันที่ 28 ก.ย.-1 ต.ค. 65



| รหัสสถานี | สถานี | ลุ่มน้ำ | อำเภอ | จังหวัด | ปริมาณฝนสูงสุดที่เคยเกิด | สภาพน้ำฝน (วันที่) เวลา 07.00 น. | | | | | | |
|-----------|---------|---------|-----------------|------------|--------------------------|----------------------------------|------------|------------|------------|------------|------------|------------|
| | | | | | | ศ. 23 ก.ย. | ศ. 24 ก.ย. | ศ. 25 ก.ย. | จ. 26 ก.ย. | อ. 27 ก.ย. | พ. 28 ก.ย. | พ. 29 ก.ย. |
| 740071 | Kgt.10 | บางปะกง | เมืองสระแก้ว | สระแก้ว | 128.0 | 25.5 | 0.0 | 10.0 | 49.0 | 7.5 | 24.2 | 8.5 |
| 740081 | KGT.12 | บางปะกง | เมืองสระแก้ว | สระแก้ว | 153.4 | 0.0 | 0.0 | 0.0 | 14.4 | 3.4 | 33.3 | 22.5 |
| 440181 | KGT.14 | บางปะกง | นาดี | ปราจีนบุรี | 198.0 | 3.9 | 8.1 | 8.6 | 25.3 | 27.2 | 40.1 | 27.3 |
| 440191 | KGT.15A | บางปะกง | นาดี | ปราจีนบุรี | 232.5 | 1.5 | 16.3 | 2.0 | 14.8 | 12.2 | 35.5 | 21.2 |
| 090171 | KGT.19 | บางปะกง | เกาะช้าง | ฉะเชิงเทรา | 135.4 | 17.3 | 0.0 | 13.2 | 1.1 | 0.6 | 48.8 | 4.8 |
| 220341 | NY.1B | บางปะกง | เมืองนครนายก | นครนายก | 175.8 | 11.3 | 1.6 | 12.1 | 14.5 | 0.0 | 8.8 | 87.6 |
| 220391 | NY.4 | บางปะกง | เมืองปราจีนบุรี | ปราจีนบุรี | 207.0 | 27.7 | 30.8 | 61.6 | 18.5 | 0.0 | 21.6 | 61.6 |

น้ำฝน

ปริมาณน้ำฝนเฉลี่ยของเหตุการณ์ 147.0 มม. (รวมทั้งหมด 7 วัน) (สถานีฝนได้แก่ สถานีเมืองสระแก้ว, สถานีคลองพระปรัง, สถานีนาดี, สถานีรพสต.บ้านโคกอุดม และ สถานีอบต.นาแวม)

ปริมาณฝนสูงสุด 24 ชม.ของเหตุการณ์ หรือ Maximum 1 Day ปริมาณฝน 49.0 มม. จากสถานี Kgt.10 อ.เมือง จ.สระแก้ว

(Kgt.10 : Maximum 1 Day Rainfall 128.0 MM. 19 Sep 2013)

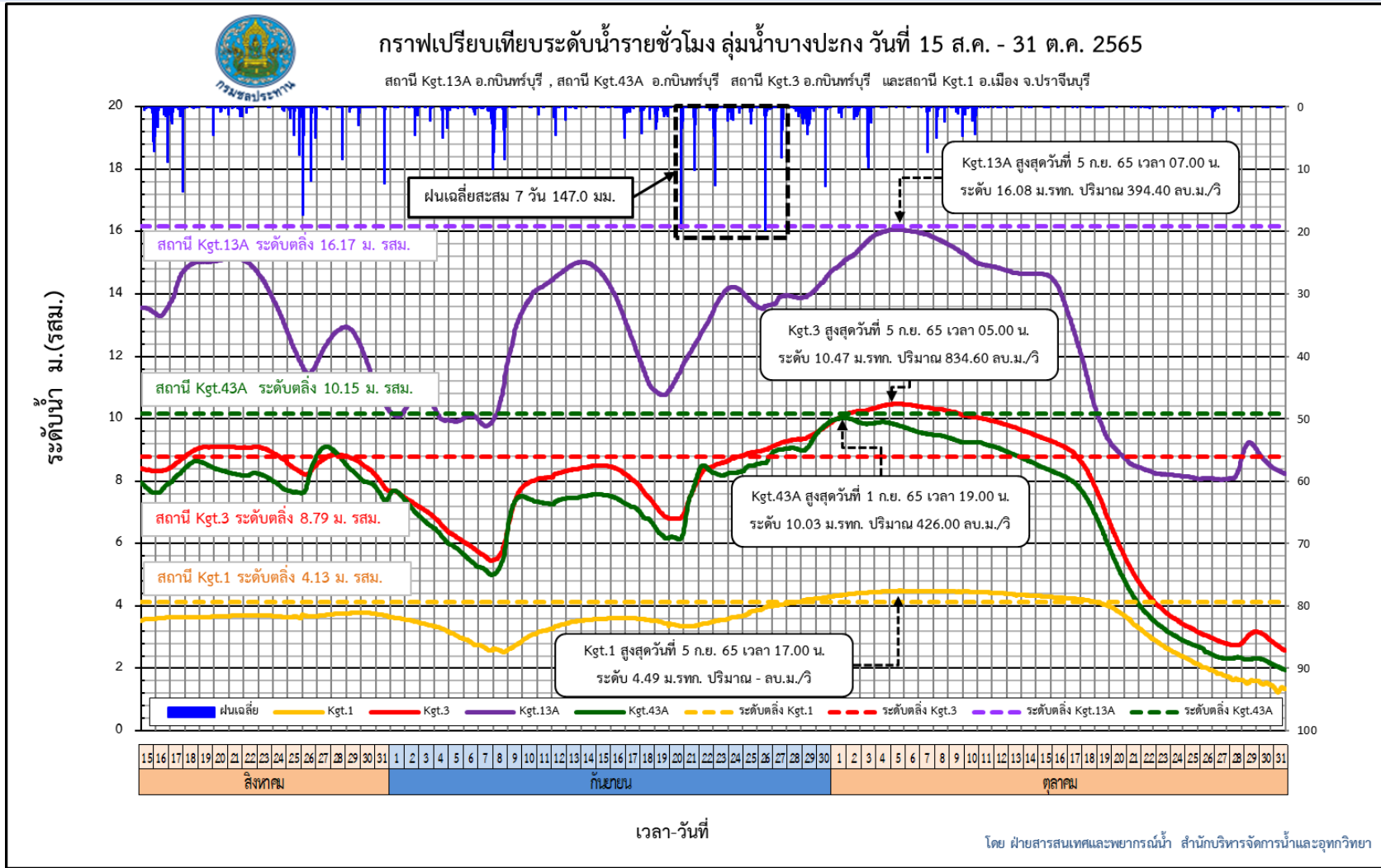
| รหัสสถานี | สถานี | ตม.น้ำ | อำเภอ | จังหวัด | ปริมาณฝนสูงสุดที่เคยเกิด | สภาพน้ำฝน (วันที) เวลา 07.00 น. | | | | | | |
|-----------|---------|---------|-----------------|------------|--------------------------|---------------------------------|------------|------------|------------|------------|------------|-------------|
| | | | | | | ศ. 19 ศ.ศ. | ศ. 20 ศ.ศ. | ศ. 21 ศ.ศ. | จ. 22 ศ.ศ. | อ. 23 ศ.ศ. | พ. 24 ศ.ศ. | พฤ. 25 ศ.ศ. |
| 740071 | Kgt.10 | บางปะกง | เมืองสระแก้ว | สระแก้ว | 128.0 | 0.0 | 1.2 | 5.4 | 0.0 | 0.0 | 6.4 | 44.0 |
| 740081 | KGT.12 | บางปะกง | เมืองสระแก้ว | สระแก้ว | 153.4 | 0.0 | 0.0 | 0.0 | 0.0 | 0.0 | 2.0 | 22.9 |
| 440181 | KGT.14 | บางปะกง | บาศี | ปราจีนบุรี | 198.0 | 6.8 | 4.4 | 38.4 | 0.0 | 0.0 | 5.8 | 71.3 |
| 440191 | KGT.15A | บางปะกง | บาศี | ปราจีนบุรี | 232.5 | 4.4 | 8.6 | 0.0 | 0.0 | 0.0 | 2.4 | 64.5 |
| 090171 | KGT.19 | บางปะกง | เกาะช้าง | ฉะเชิงเทรา | 135.4 | 0.0 | 0.0 | 0.0 | 0.0 | 0.0 | 2.3 | 0.2 |
| 220341 | NY.1B | บางปะกง | เมืองนครนายก | นครนายก | 175.8 | 12.7 | 0.0 | 0.0 | 3.7 | 0.0 | 9.6 | 82.2 |
| 220391 | NY.4 | บางปะกง | เมืองปราจีนบุรี | ปราจีนบุรี | 207.0 | 15.4 | 0.0 | 0.0 | 3.1 | 0.0 | 52.4 | 37.0 |

น้ำฝน

ปริมาณฝนสูงสุด 24 ชม.ของเหตุการณ์ หรือ Maximum 1 Day ปริมาณฝน 82.2 มม. จากสถานี Ny.1B อ.เมือง จ.นครนายก

(Ny.1B : Maximum 1 Day Rainfall 175.8 MM. 14 Sep 2005)

สภาพน้ำท่า (จ.ปราจีนบุรี)

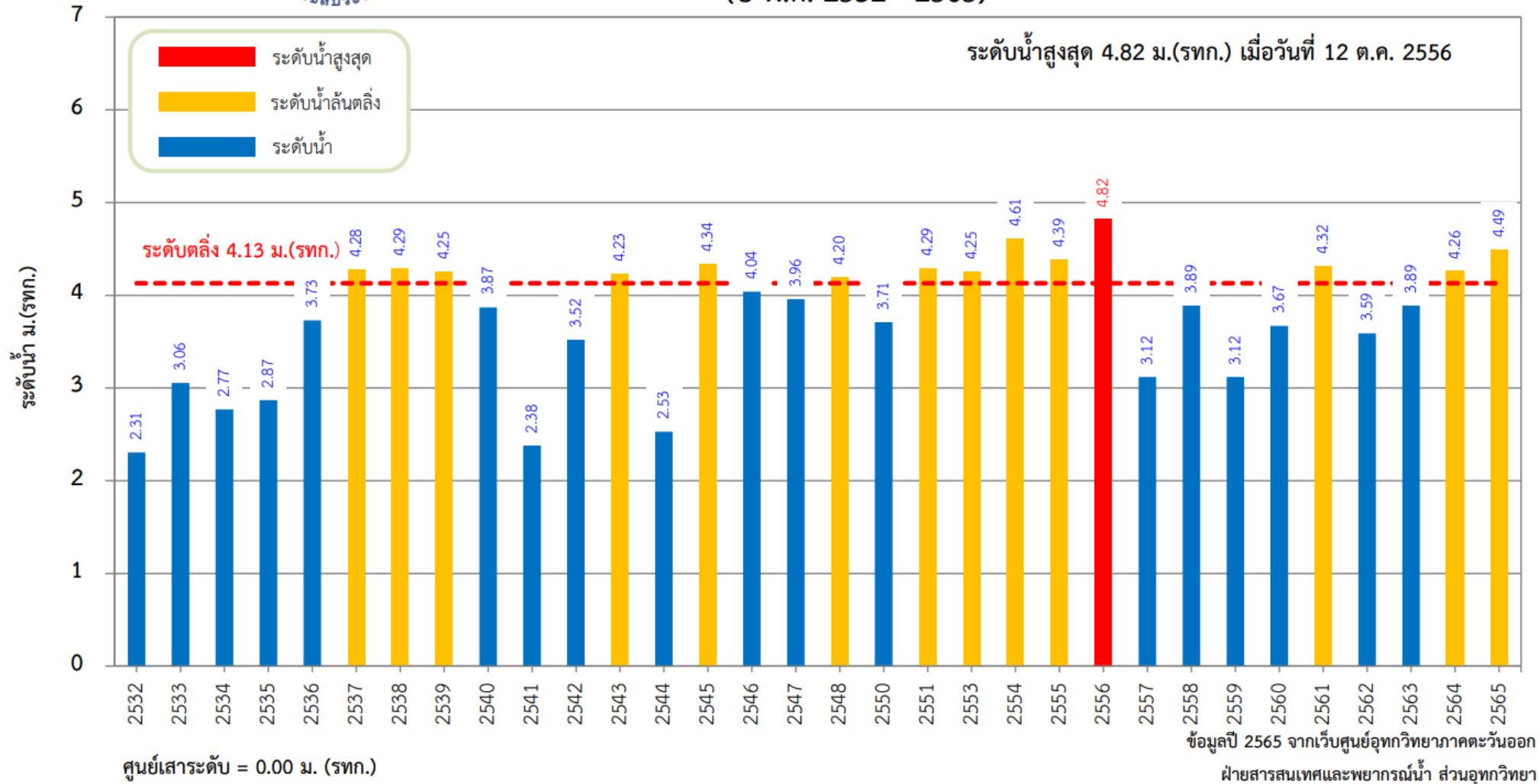


สถานี Kgt.1 สะพานณรงค์ดำริ ต.หน้าเมือง อ.เมือง จ.ปราจีนบุรี ระดับน้ำสูงสุด 4.49 ม.(รทก.) : ระดับตลิ่ง 4.13 ม.(รทก.) สูงกว่าตลิ่ง +0.36 ม.
 ปริมาณน้ำสูงสุด - (ลบ.ม./วิ) วันที่ 5 ก.ย. 2565 เวลา 17.00 น. เริ่มล้นตลิ่งวันที่ 28 ก.ย. 65 ลดลงต่ำกว่าตลิ่งวันที่ 18 ต.ค. 65
 ประเภทการตรวจวัด รายชั่วโมง สถิติระดับน้ำ/ปริมาณน้ำสูงสุด 11.08 ม.(รทก.) / 87.4 ลบ.ม./วิ วันที่ 5 พ.ย. 2552

สภาพน้ำท่า (จ.ปราจีนบุรี)



ระดับน้ำสูงสุดรายปี สถานี Kgt.1 แม่น้ำปราจีนบุรี อ.เมือง จ.ปราจีนบุรี (ปี พ.ศ. 2532 - 2565)

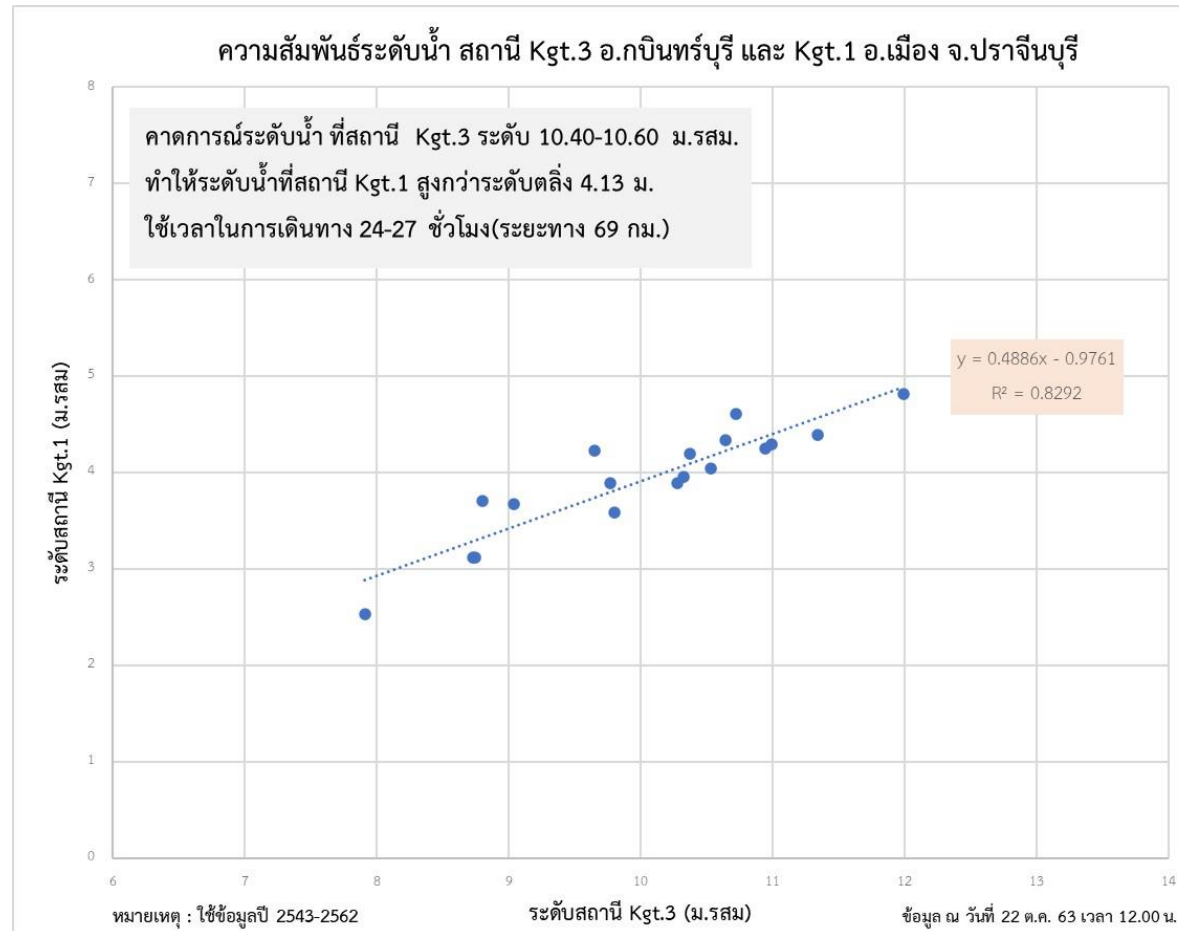


การคาดการณ์น้ำหลาก (จ.ปราจีนบุรี)

มี ไม่มี

วิธีการคาดการณ์สถานการณ์น้ำ

ความสัมพันธ์น้ำท่า / น้ำฝน-น้ำท่า ระบุ ความสัมพันธ์ น้ำท่า - น้ำท่า (สถานี Kgt.3 อ.กบินทร์บุรี และ สถานี Kgt.1 อ.เมือง จ.ปราจีนบุรี



แผนที่แสดงจุดสำรวจพื้นที่ที่ได้รับผลกระทบ (อ.เมือง จ.ปราจีนบุรี)

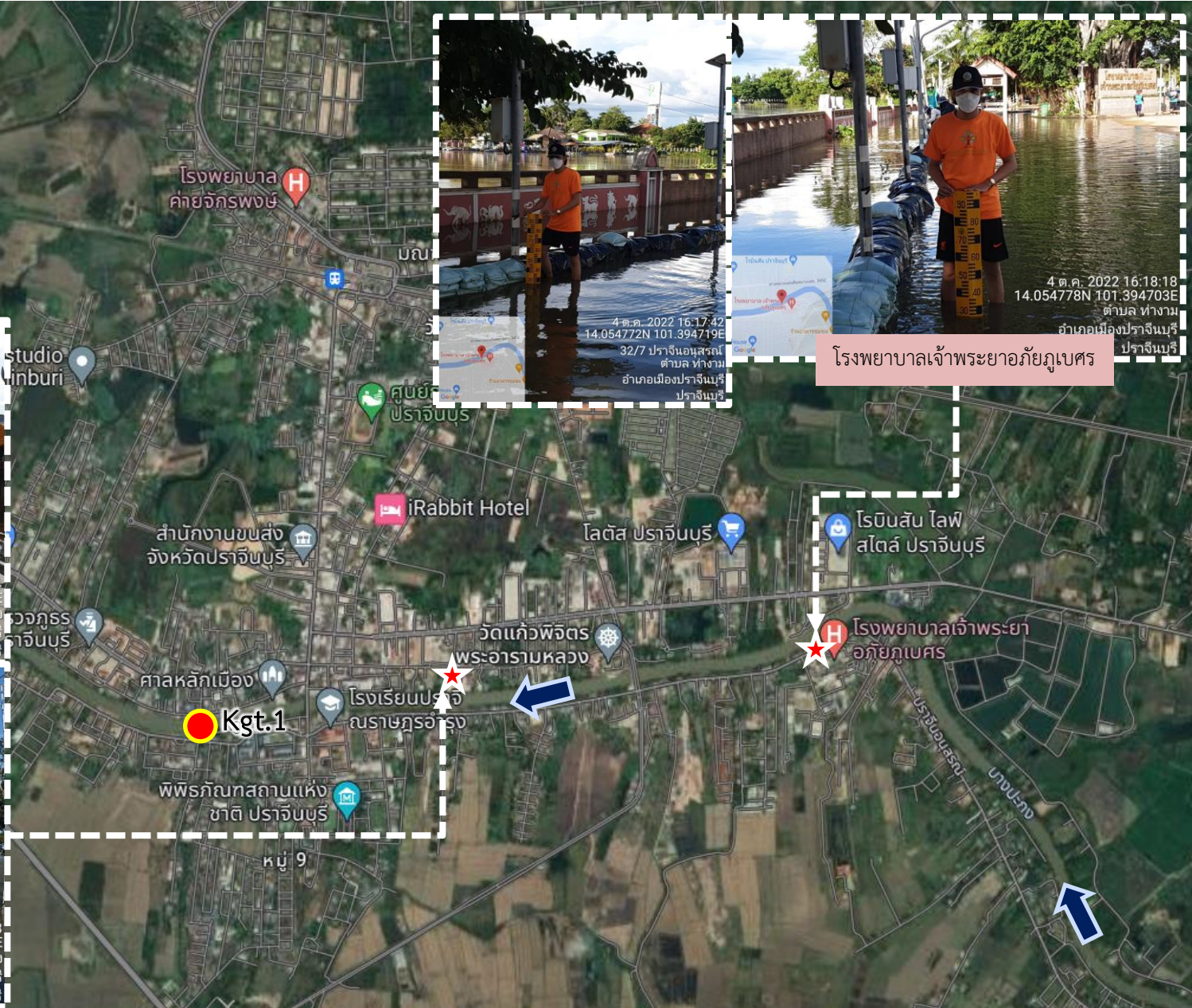


วันที่ 4 ตุลาคม 2565 เวลา 16.30 น.

หน่วยกู้ภัยสว่าง บำเพ็ญธรรมสถาน



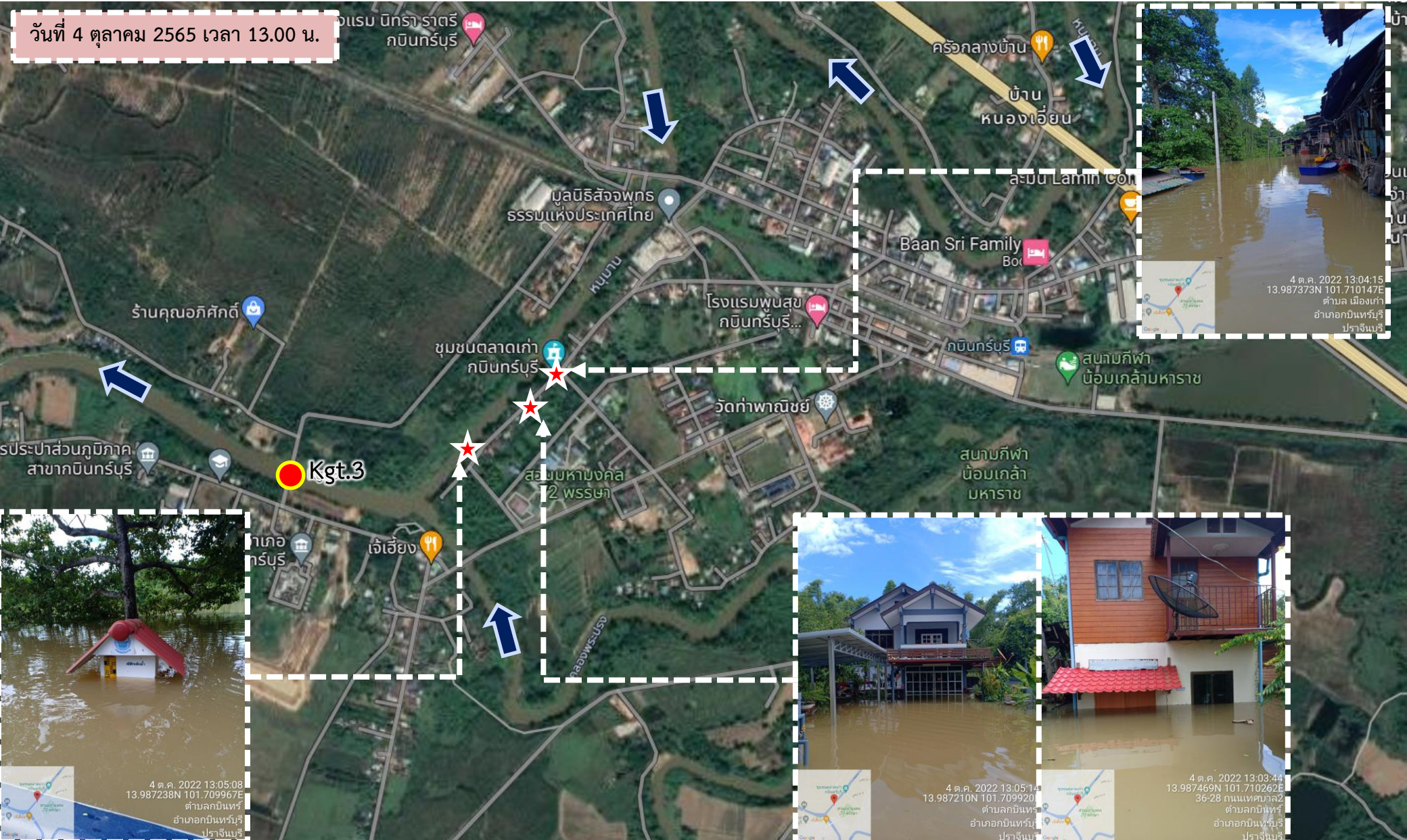
โรงพยาบาลเจ้าพระยาอภัยภูเบศร



แผนที่แสดงจุดสำรวจพื้นที่ที่ได้รับผลกระทบ (อ.กบินทร์บุรี จ.ปราจีนบุรี)



วันที่ 4 ตุลาคม 2565 เวลา 13.00 น.



แผนที่แสดงจุดสำรวจพื้นที่ที่ได้รับผลกระทบ (อ.เมือง จ.สระแก้ว)



4 ต.ค. 2022 12:26:58
13.9402N 101.9681E
289° W
ตำบล บ้านแก้ง
อำเภอเมืองสระแก้ว
สระแก้ว

โรงเรียนบ้านห้วย ต.บ้านแก้ง



4 ต.ค. 2022 12:27:47
13.9403N 101.9681E
227° SW
ตำบล บ้านแก้ง
อำเภอเมืองสระแก้ว
สระแก้ว



4 ต.ค. 2022 11:09:03
13.941382N 101.974818E
ตำบล บ้านแก้ง
อำเภอเมืองสระแก้ว
สระแก้ว



4 ต.ค. 2022 11:14:03
13.941087N 101.975078E
ตำบล บ้านแก้ง
อำเภอเมืองสระแก้ว
สระแก้ว

ต.บ้านแก้ง



4 ต.ค. 2022 12:56:40
13.9332N 101.9713E
68° E
ตำบล บ้านแก้ง
อำเภอเมืองสระแก้ว
สระแก้ว

บ้านสวนโรงเลื่อยฝั่งขวา



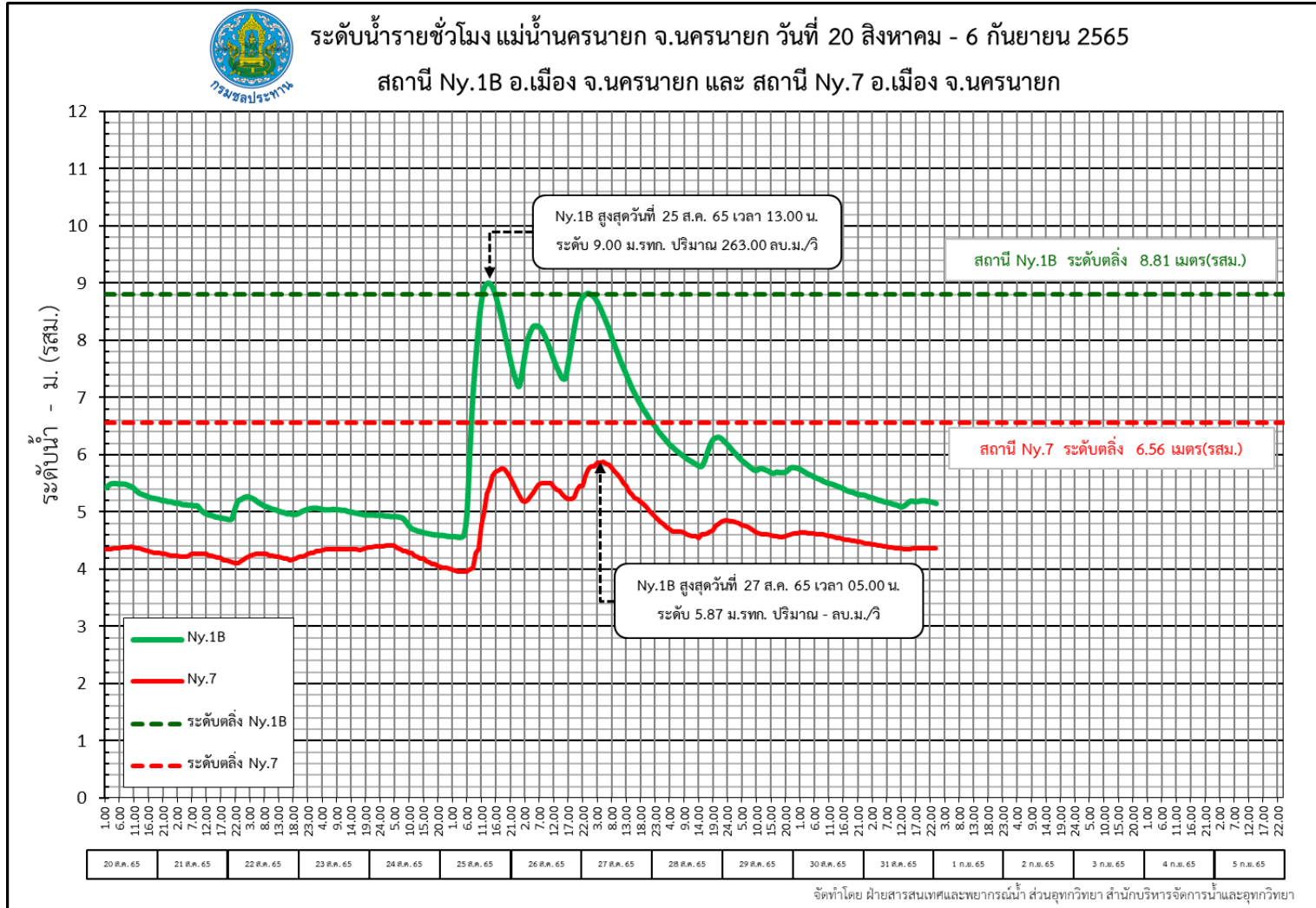
4 ต.ค. 2022 12:57:03
13.9332N 101.9713E
63° NE
ตำบล บ้านแก้ง
อำเภอเมืองสระแก้ว
สระแก้ว



4 ต.ค. 2022 12:51:34
13.9330N 101.9700E
67° NE
ตำบล บ้านแก้ง
อำเภอเมืองสระแก้ว
สระแก้ว

วันที่ 4 ตุลาคม 2565 เวลา 12.30 น.

สภาพน้ำท่า (จ.นครนายก)



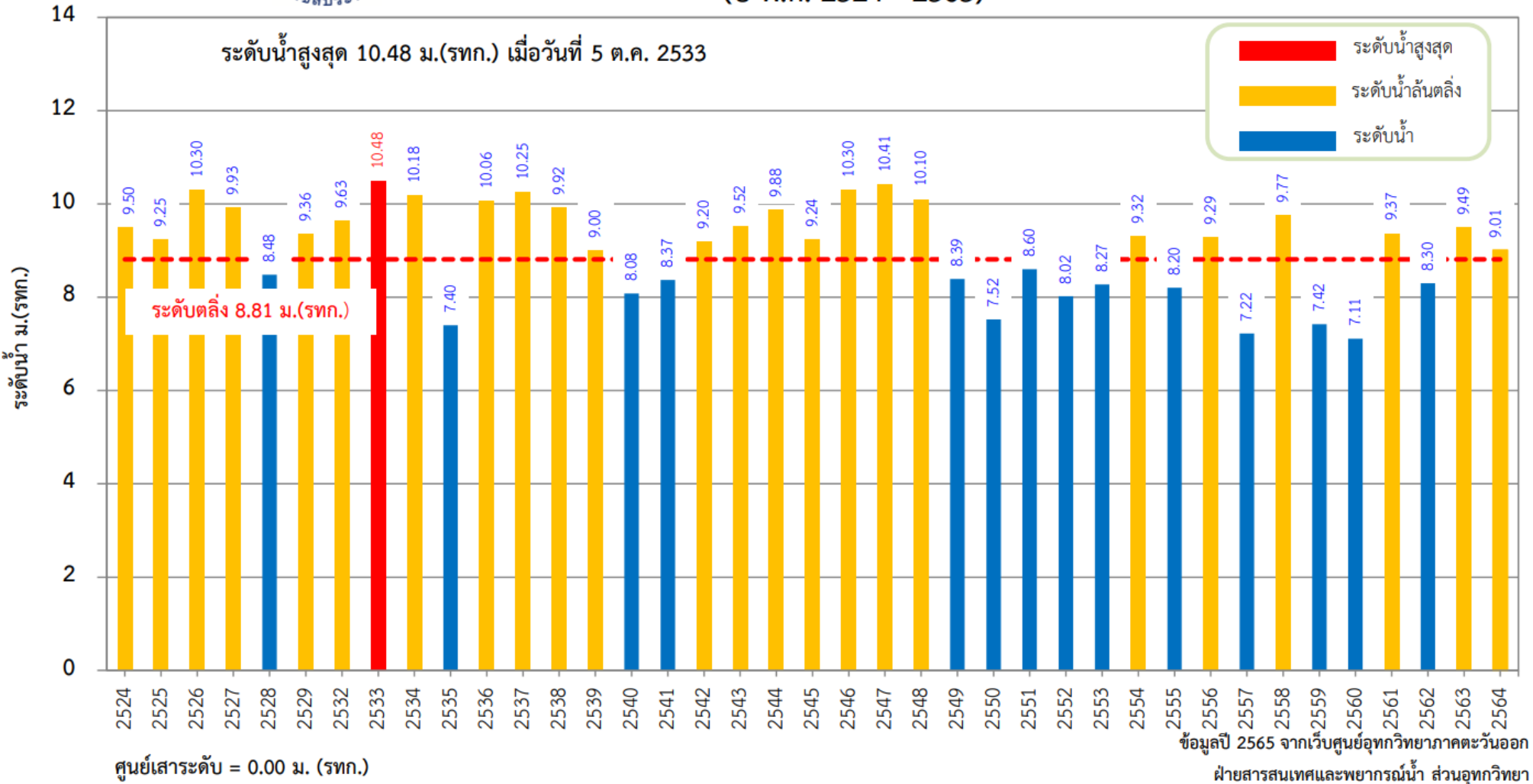
สถานี Ny.1B บ้านเขานางบวช อ.เมือง จ.นครนายก ระดับน้ำสูงสุด 9.00 ม.(รทท.) : ระดับตลิ่ง 8.81 ม.(รทท.) สูงกว่าตลิ่ง +0.19 ม.
 ปริมาณน้ำสูงสุด 263.00 (ลบ.ม./วิ) วันที่ 25 ส.ค. 2565 เวลา 13.00 น. เริ่มล้นตลิ่งวันที่ 25 ส.ค. 65 ลดลงต่ำกว่าตลิ่งวันที่ 25 ส.ค. 65
 ประเภทการตรวจวัด รายชั่วโมง สถิติระดับน้ำ/ปริมาณน้ำสูงสุด 10.48 ม.(รทท.) / - ลบ.ม./วิ วันที่ 5 ต.ค. 2533

สภาพน้ำท่า (จ.นครนายก)



ระดับน้ำสูงสุดรายปี สถานี Ny.1B แม่น้ำนครนายก อ.เมือง จ.นครนายก (ปี พ.ศ. 2524 - 2565)

ระดับน้ำสูงสุด 10.48 ม.(รทก.) เมื่อวันที่ 5 ต.ค. 2533



การคาดการณ์น้ำหลาก (จ.นครนายก)



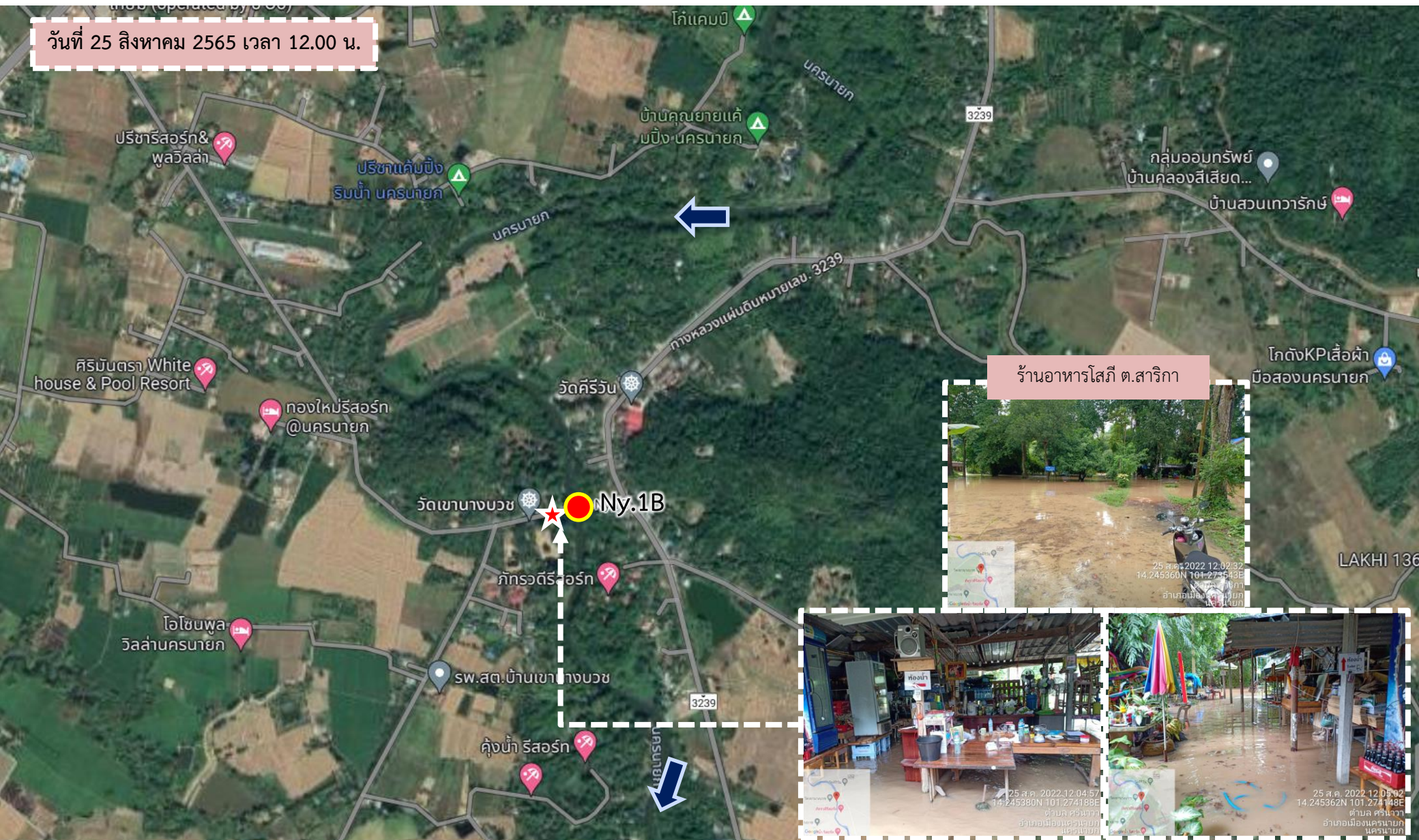
มี

ไม่มี

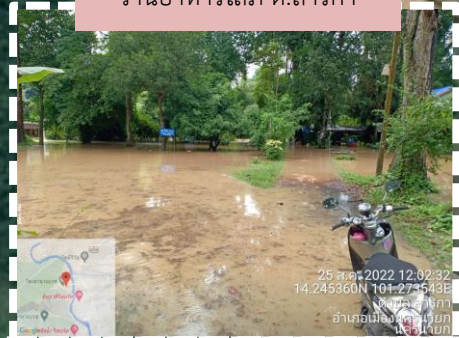
แผนที่แสดงจุดสำรวจพื้นที่ที่ได้รับผลกระทบ (อ.เมือง จ.นครนายก)



วันที่ 25 สิงหาคม 2565 เวลา 12.00 น.



ร้านอาหารโสภิ ต.สาริกา



ข้อเสนอแนะ



เครื่องมือตรวจวัดทางอุทกวิทยา

สถานีตรวจวัดน้ำฝน เพียงพอ ไม่เพียงพอ

สถานีตรวจวัดน้ำท่า เพียงพอ ไม่เพียงพอ

| ลุ่มน้ำ | ที่ตั้ง (บริเวณพื้นที่รายตำบล) | เหตุผลและความจำเป็น | หมายเหตุ |
|-------------|---|--|-----------------------|
| บางปะกง | 1. ต้นน้ำวังตะไคร้ ต.หินตั้ง อ.เมือง จ.นครนายก | เพื่อใช้ประกอบการวิเคราะห์ ประเมินน้ำ Ny.1B | 14.333218, 101.306004 |
| | 2. ต้นน้ำสาริกา ต.สาริกา อ.เมือง จ.นครนายก | เพื่อใช้ประกอบการวิเคราะห์ ประเมินน้ำ Ny.1B | 14.308833, 101.255307 |
| | 3. บริเวณคลองนางรอง ต.หินตั้ง อ.เมือง จ.นครนายก | เพื่อประเมินปริมาณน้ำไหลเข้าสู่เขื่อนขุนด่านปราการชล | 14.331188, 101.319132 |
| | 4. ต้นน้ำคลองพระสะทึง ต.ทับช้าง อ.สอยดาว จ.จันทบุรี | เพื่อประเมินปริมาณน้ำไหลเข้าสู่อ่างเก็บน้ำคลองพระสะทึง | 13.235541, 102.190739 |
| รวม บางปะกง | 4 สถานี | | |