



สรุปบทเรียน สถานการณ์น้ำ
ลุ่มน้ำภาคใต้ฝั่งตะวันออกตอนบน
ช่วงเดือนธันวาคม ปี 2565

1. ข้อมูลทั่วไปกายภาพลุ่มน้ำ (ฝั่งน้ำ)

2. สาเหตุ การเกิดน้ำท่วม

2.1 สภาพอากาศ

2.2 สภาพน้ำฝน

2.3 สภาพน้ำท่า

2.4 ความจุตลิ่ง/อ่าง

2.5 ผลกระทบจากน้ำขึ้นน้ำลง (Tidal effect)

3. การคาดการณ์น้ำหลาก

3.1 คาดการณ์น้ำท่า

3.2 คาดการณ์อ่าง

4. ผลกระทบจากน้ำท่วม

4.1 ภาพบินโดรน

4.2 แผนที่แสดงพื้นที่น้ำท่วมจากดาวเทียม

4.3 แผนที่แสดงจุดสำรวจพื้นที่ที่ได้รับผลกระทบ

5. ปัญหาและอุปสรรคข้อจำกัด

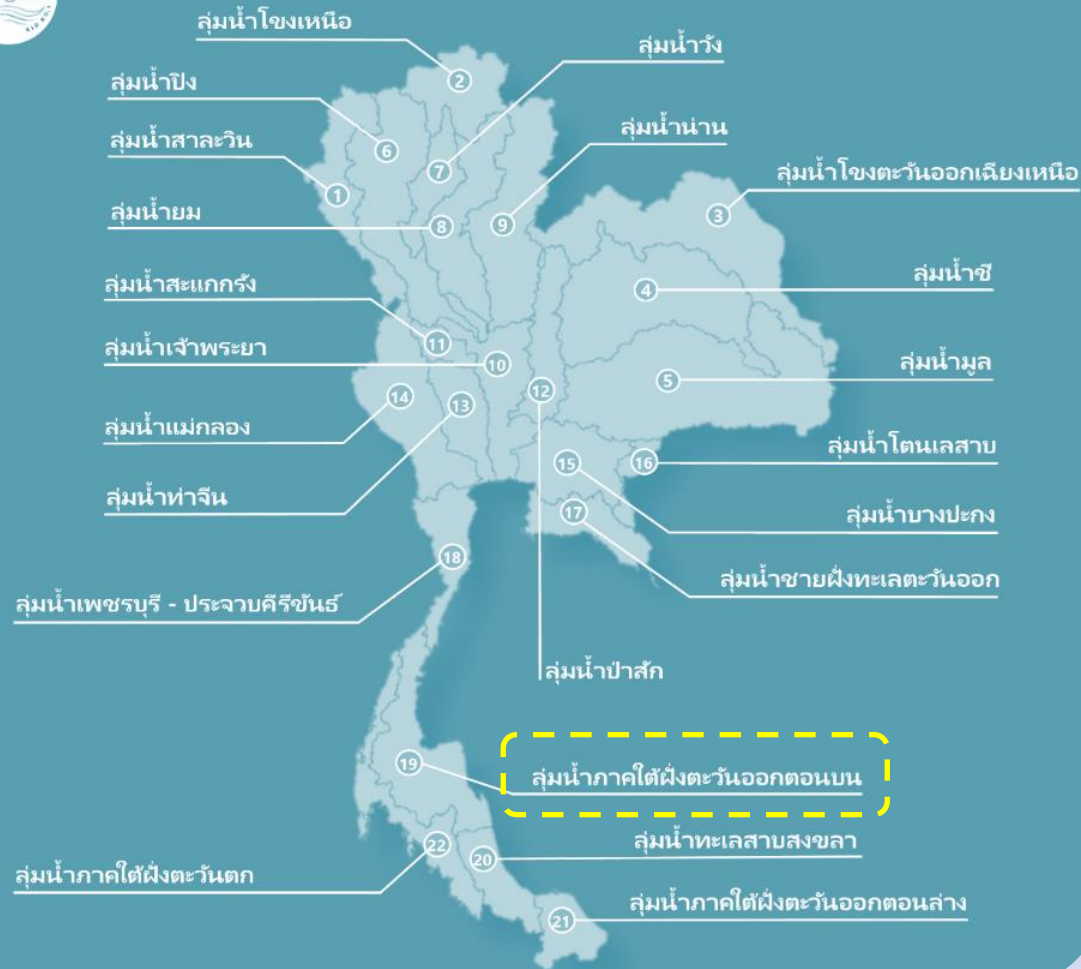
6. ข้อเสนอแนะ

ภาคผนวก

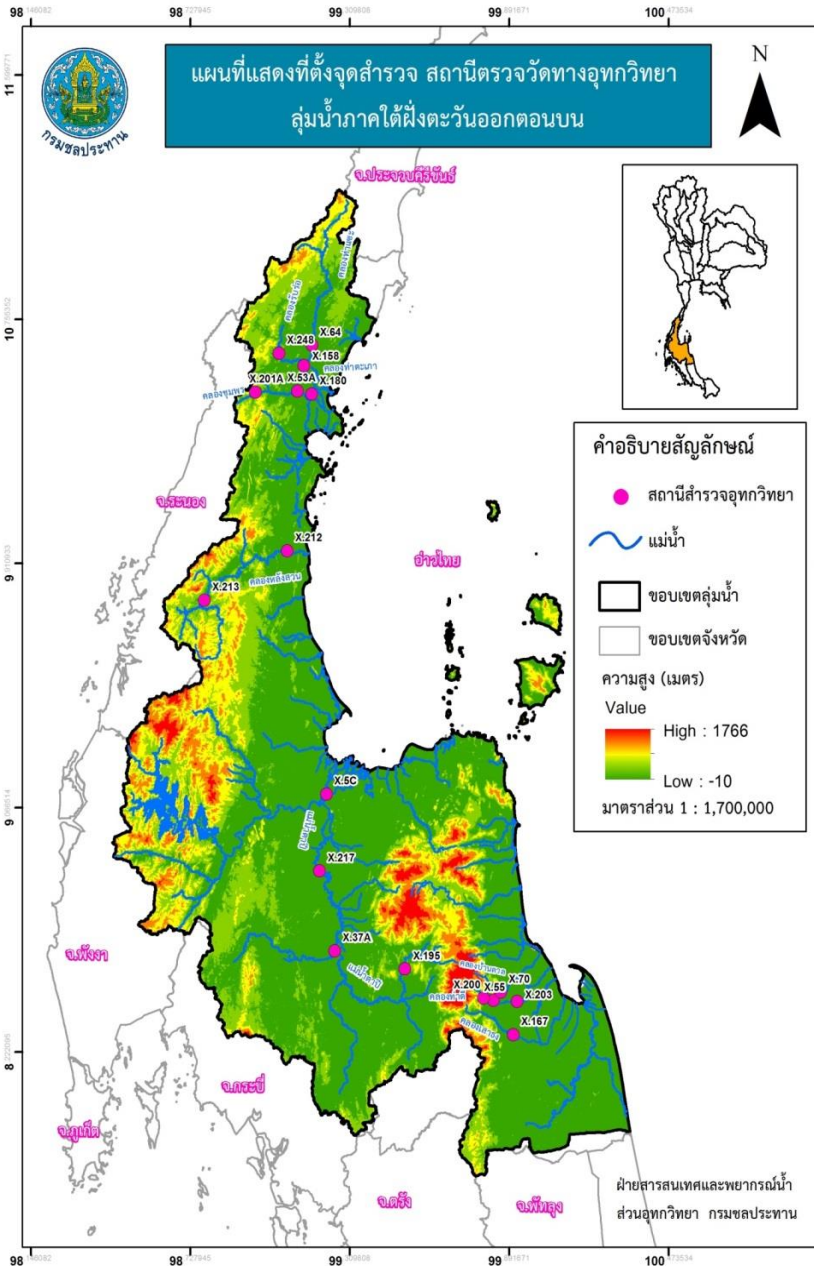
- ข้อมูลสำรวจจากศูนย์



แผนที่และแผนผัง 22 ลุ่มน้ำ



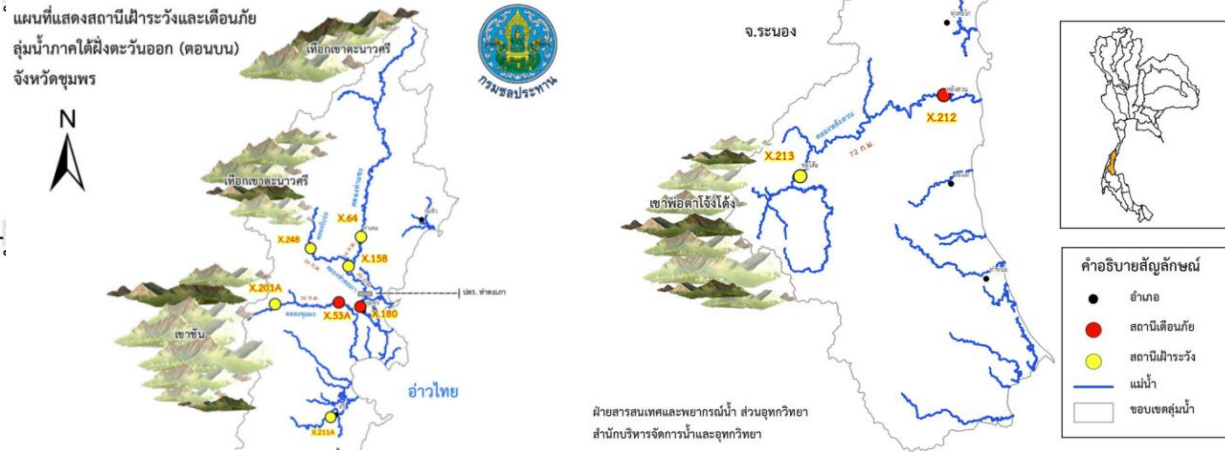
1. ข้อมูลทั่วไปกายภาพลุ่มน้ำ (ฝั่งน้ำ)



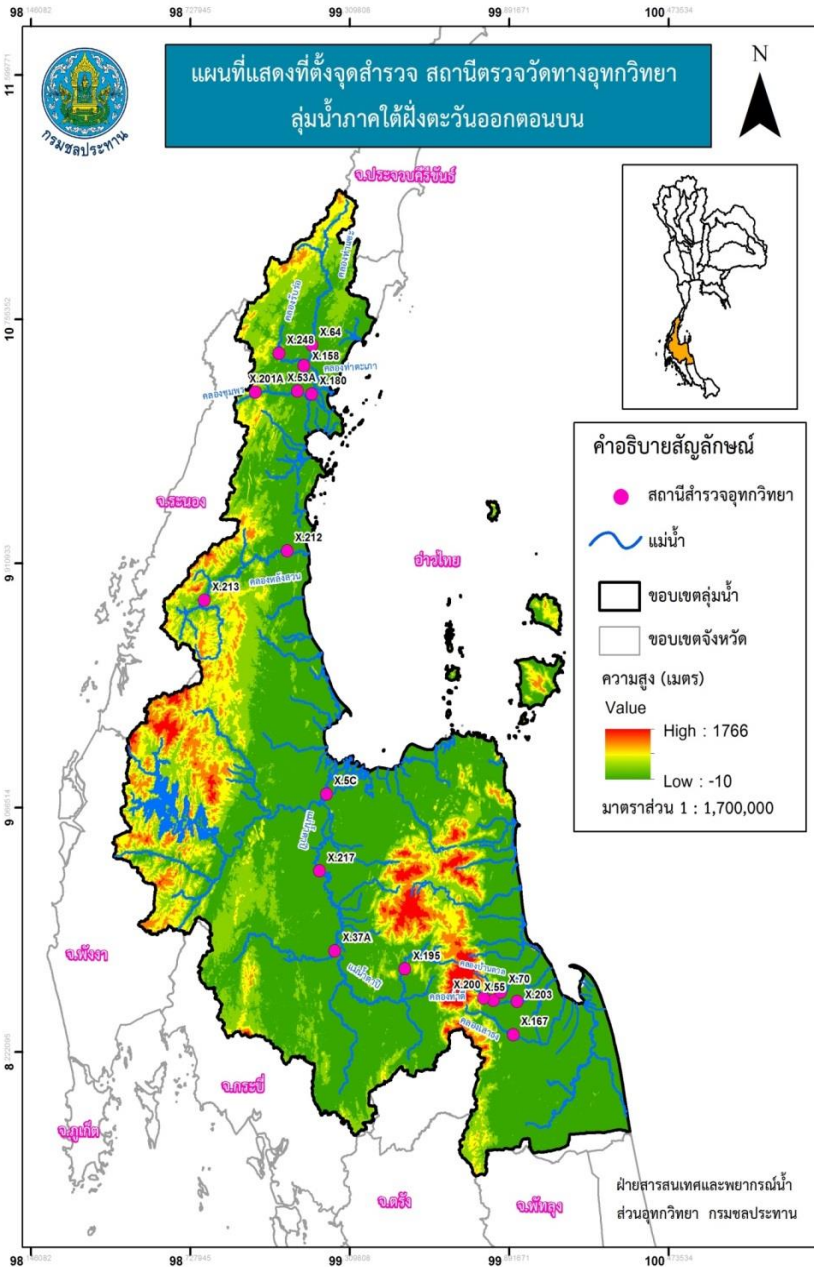
ตามพระราชบัญญัติทรัพยากรน้ำ พ.ศ. 2561 แบ่งลุ่มน้ำออกเป็น 22 ลุ่มน้ำ โดยลุ่มน้ำภาคใต้ฝั่งตะวันออกตอนบน ตั้งอยู่ละติจูดที่ 7°79' เหนือ ถึง 11°20' เหนือ ลองจิจูดที่ 98°44' ตะวันออก ถึง 100°33' ตะวันออก มีพื้นที่ลุ่มน้ำประมาณ 29,181.54 ตร.กม. (ไม่รวมเกาะ) ครอบคลุมพื้นที่หลัก 3 จังหวัด ได้แก่ จ.ชุมพร จ.สุราษฎร์ธานี และ จ.นครศรีธรรมราช ปริมาณน้ำฝนเฉลี่ยทั้งลุ่มน้ำประมาณ 1,959 มม. (ฝนเฉลี่ย 30 ปี พ.ศ. 2532-2561 ส่วนอุทกวิทยา, กรมชลประทาน)

บริเวณพื้นที่ จังหวัดชุมพร มีแม่น้ำสายสำคัญ ได้แก่

- คลองท่าตะเภา มีต้นน้ำมาจากบริเวณแนวเทือกเขาตะนาวศรีทางทิศตะวันตกเป็นพรมแดนธรรมชาติระหว่างประเทศพม่ากับไทยเป็นแนวยาวลงมา ประกอบด้วย คลองท่าแฉะ และคลองรับร้อ คลองทั้งสองไหลมาบรรจบกันที่ตำบลนากระตาม อำเภوتاแฉะ ก่อนไหลลงสู่อ่าวไทยผ่านตัวเมืองชุมพร
- คลองชุมพร มีความยาวลำน้ำประมาณ 82 กม. เป็นคลองที่อยู่ในเขตอำเภอเมืองชุมพร มีทิศทางการไหลจากทางด้านทิศตะวันตกมาทางด้านทิศตะวันออกลงสู่อ่าวไทย
- คลองหลังสวน มีความยาวลำน้ำประมาณ 162 กม. มีต้นน้ำมาจากอำเภอพะโต๊ะ สู่ปลายน้ำที่อำเภอหลังสวน โดยมีทิศทางการไหลจากทางด้านทิศตะวันตกมาทางด้านทิศตะวันออกลงสู่อ่าวไทย



1. ข้อมูลทั่วไปกายภาพลุ่มน้ำ (ฝั่งน้ำ)



บริเวณพื้นที่ จังหวัดสุราษฎร์ธานี มีแม่น้ำสายสำคัญ ได้แก่

- แม่น้ำตาปี เป็นแม่น้ำสายใหญ่ มีความยาวแม่น้ำประมาณ 273 ก.ม. และเป็นแม่น้ำที่ยาวที่สุดในภาคใต้ โดยมีต้นน้ำจากบริเวณเทือกเขานครศรีธรรมราชทางทิศตะวันออกของจังหวัด (เขาหลวง) บริเวณอำเภอฉวาง และอำเภอพิปูน ไหลลงสู่อ่าวไทยทางด้านทิศเหนือผ่านอำเภอเมืองสุราษฎร์ธานี

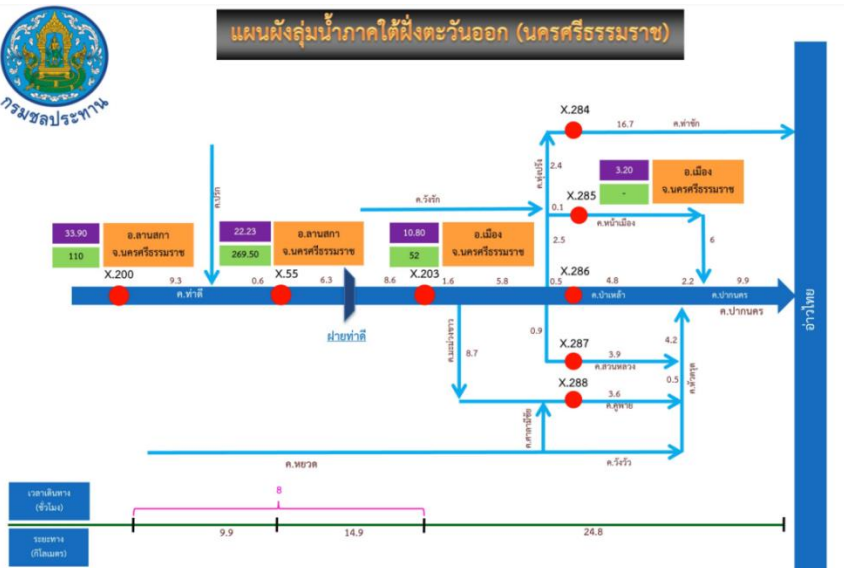
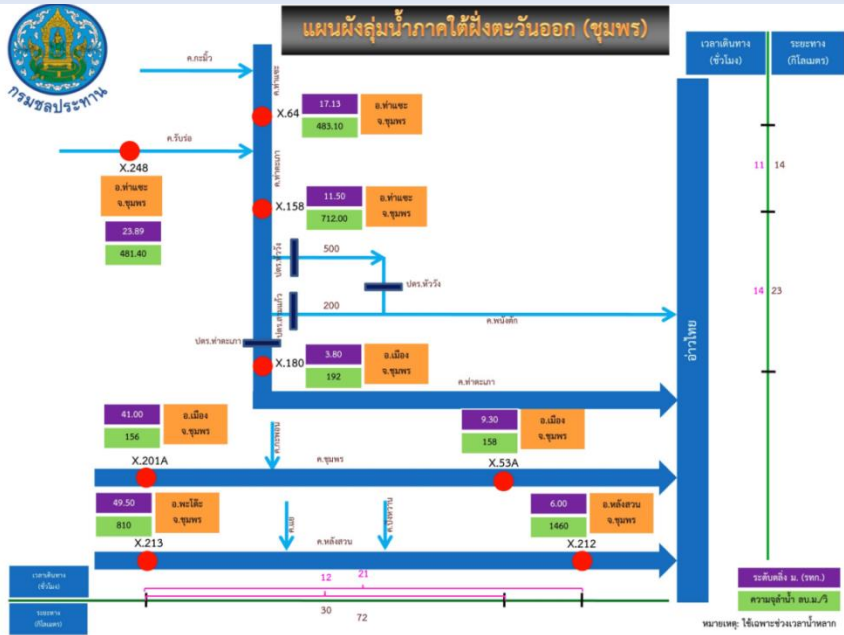
บริเวณพื้นที่ จังหวัดนครศรีธรรมราช มีแม่น้ำสายสำคัญ ได้แก่

- คลองท่าดี มีต้นน้ำจากบริเวณเทือกเขานครศรีธรรมราช (เขาหลวง) ทางทิศตะวันตกของจังหวัด บริเวณอำเภอลานสกา ไหลลงสู่อ่าวไทยทางด้านทิศตะวันออกผ่านตัวเมืองนครศรีธรรมราช มีความยาวลำน้ำประมาณ 66 ก.ม. อีกทั้งพื้นที่อำเภอเมืองนครศรีธรรมราช ยังแบ่งคลองย่อยสำคัญอื่นๆในตัวเมือง ได้แก่ คลองท่าซัก คลองป่าเหล้า คลองสวนหลวง คลองคูพาย และคลองหัวตรุด นอกจากนี้ยังมีลำน้ำสายสำคัญเช่น คลองบ้านตาล และคลองเสาธง

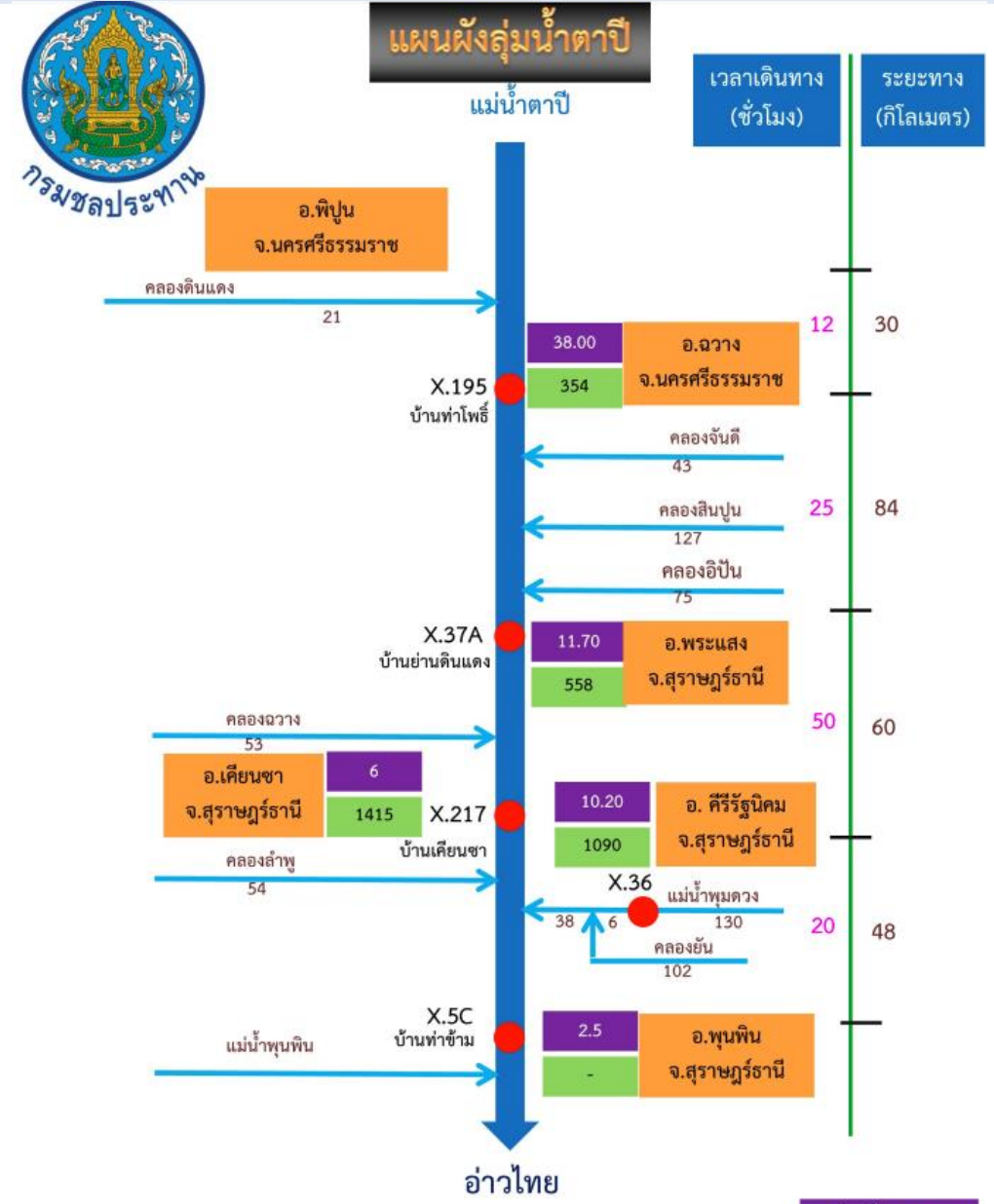
(ความยาวลำน้ำคำนวณโดย ระบบสารสนเทศภูมิศาสตร์)



1. ข้อมูลทั่วไปกายภาพกลุ่มน้ำ (ฝั่งน้ำ)



ที่มา : ฝ่ายสารสนเทศและพยากรณ์น้ำ ส่วนอุทกวิทยา
สำนักบริหารจัดการน้ำและอุทกวิทยา กรมชลประทาน



ที่มา : ฝ่ายสารสนเทศและพยากรณ์น้ำ ส่วนอุทกวิทยา
สำนักบริหารจัดการน้ำและอุทกวิทยา กรมชลประทาน

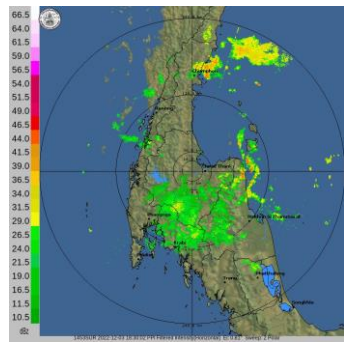
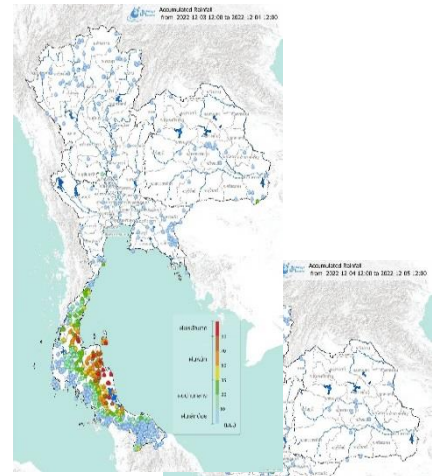
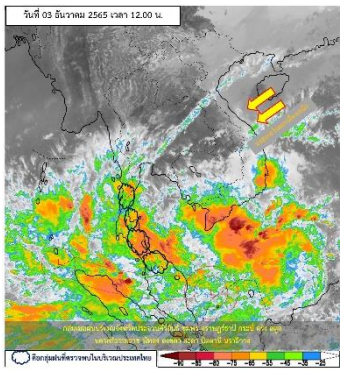
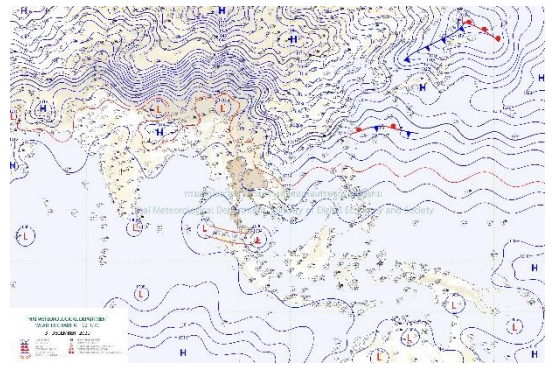
ระดับตลิ่ง ม. (รทก.)
ความจุลำน้ำ ลบ.ม./วิ

2. สาเหตุ การเกิดน้ำท่วม

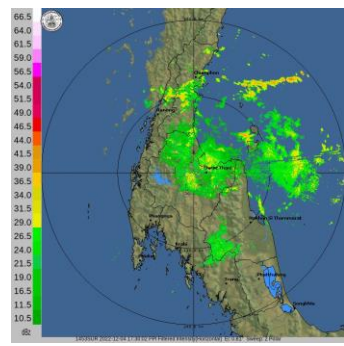
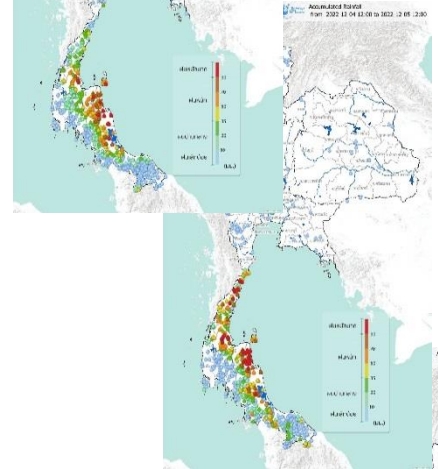
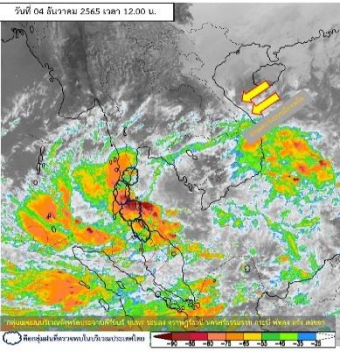
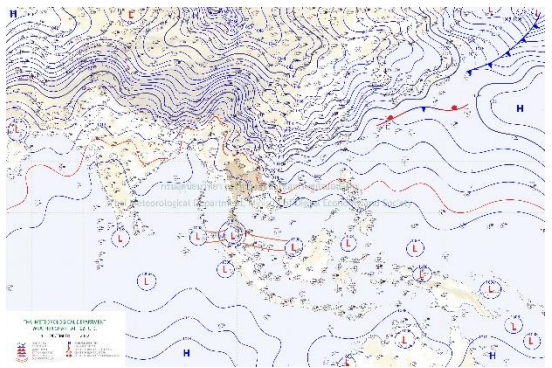
2.1 สภาพอากาศ

- หย่อมความกดอากาศต่ำกำลังแรงปกคลุมบริเวณทะเลอันดามันตอนล่างและช่องแคบมะละกา ในขณะที่ร่องมรสุมยังคงพาดผ่านภาคใต้ตอนล่าง ประกอบกับมรสุมตะวันออกเฉียงเหนือ กำลังค่อนข้างแรง และ ลมตะวันออกเฉียงใต้พัดปกคลุมอ่าวไทย และภาคใต้ (วันที่ 2-6 ธ.ค.65)

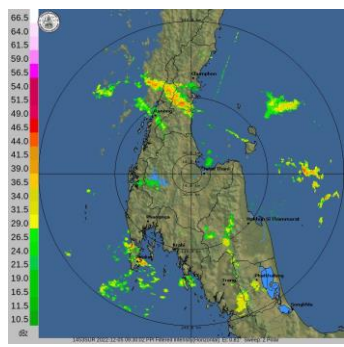
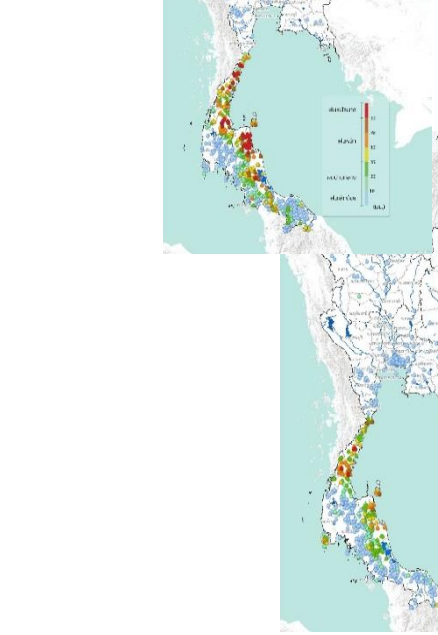
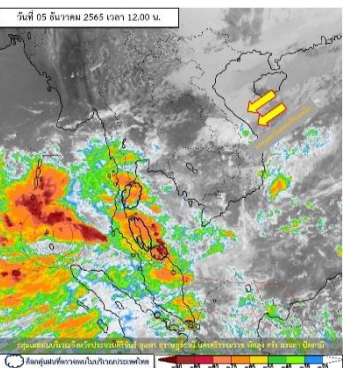
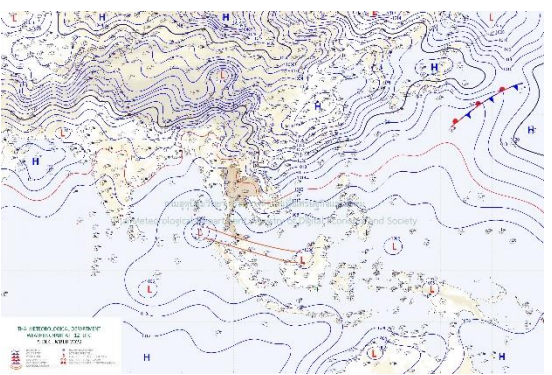
3 ธค 65



4 ธค 65



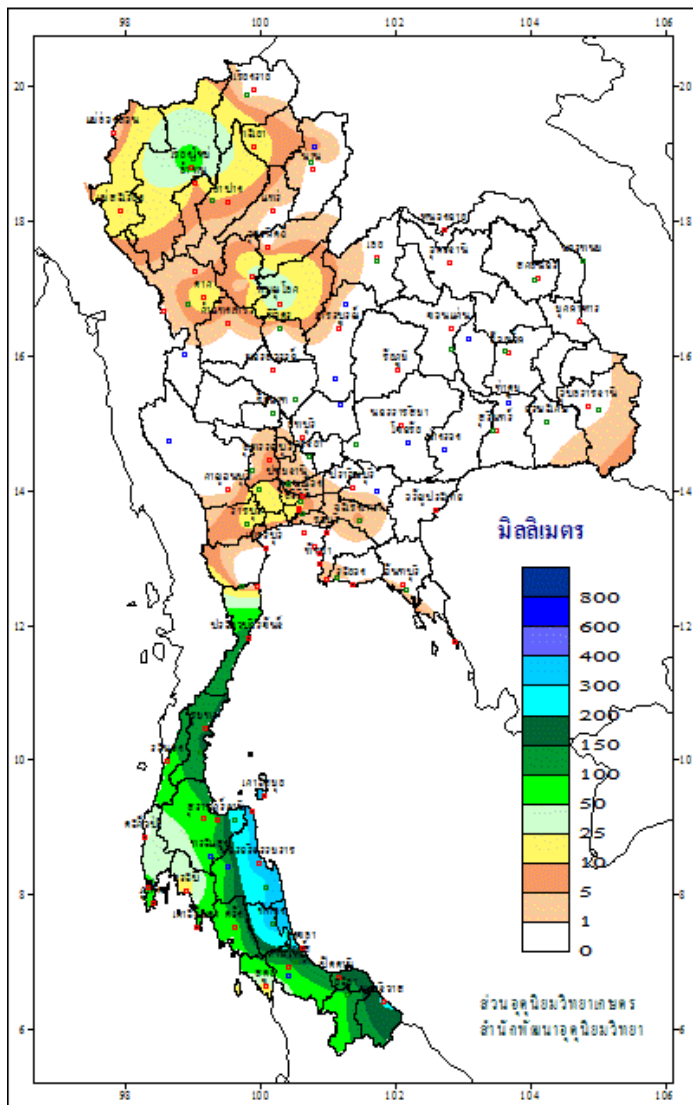
5 ธค 65



2. สาเหตุ การเกิดน้ำท่วม

2.2 สภาพน้ำฝน

ปริมาณฝนรวมระหว่างวันที่ 1 - 7 ธันวาคม 2565



ลำดับ	สถานี	แม่น้ำ - คลอง	ที่ตั้ง	อำเภอ	จังหวัด	ปริมาณฝน - มม. (วันที่)							
						ธันวาคม							
						2	3	4	5	6	7	8	
กลุ่มน้ำ 19 : ภาคใต้ฝั่งตะวันออกตอนบน													
1	100191	คลองท่าตะเภา	X.64 บ้านท่าชะ	ท่าชะ	ชุมพร	4.0	20.0	74.0	22.0	18.0	2.0	24.0	
2	100301	คลองชุมพร	X.201 บ้านท่าไผ่ลาย	เมือง	ชุมพร	3.0	22.0	32.0	32.0	42.0	0.0	20.0	
3	100311	คลองท่าตะเภา	X.158 บ้านวังครก	ท่าชะ	ชุมพร	6.0	22.5	62.0	39.0	13.0	0.0	33.0	
4	100361	คลองท่าชะ	X.247 บ้านวังมะปราง	ท่าชะ	ชุมพร	3.0	29.0	96.0	15.0	21.0	4.5	8.0	
5	100371	คลองรับร่อ	X.248 บ้านหาดใน	ท่าชะ	ชุมพร	2.0	12.0	62.0	36.0	5.5	0.0	32.0	
6	100351	คลองหลังสวน(บน)	X.213 บ้านพะโต๊ะ	พะโต๊ะ	ชุมพร	46.0	29.5	29.0	24.0	11.0	0.0	48.0	
7	270401	คลองกลาย	X.149 บ้านท้ายนา	นบพิตำ	นครศรีธรรมราช	8.2	84.5	164.5	18.7	14.5	24.2	16.8	
8	270481	คลองท่าดี	อนามัยคีรีวง	ลานสกา	นครศรีธรรมราช	12.5	77.0	72.5	39.5	23.0	14.5	18.5	
9	270641	คลองนครน้อย	X.285 สนามหน้าเมือง	เมือง	นครศรีธรรมราช	37.0	133.5	88.0	25.5	30.0	13.0	26.0	
11	610461	คลองพุมดวง	X.36 บ้านท่าขนอน	คีรีรัฐนิคม	สุราษฎร์ธานี	21.5	8.5	24.0	1.5	8.0	0.0	16.0	
12	610501	คลองอิปัน(บน)	X.258 บ้านใหม่	พระแสง	สุราษฎร์ธานี	21.0	23.5	5.0	1.0	0.0	2.0	38.0	
13	610491	คลองอิปัน(ล่าง)	X.260 บ้านอาพาธ	พระแสง	สุราษฎร์ธานี	2.0	26.5	7.5	2.0	0.5	8.0	13.5	

จ.ชุมพร : สถานีตรวจวัดปริมาณน้ำฝนรายวัน สถานี 100361 อำเภอท่าชะ

ตรวจวัดได้สูงสุด 96.0 มม. และ สถานี 100191 (X.64) วัดได้ 74.0 มม.

(วันที่ 4 ธ.ค. 65)

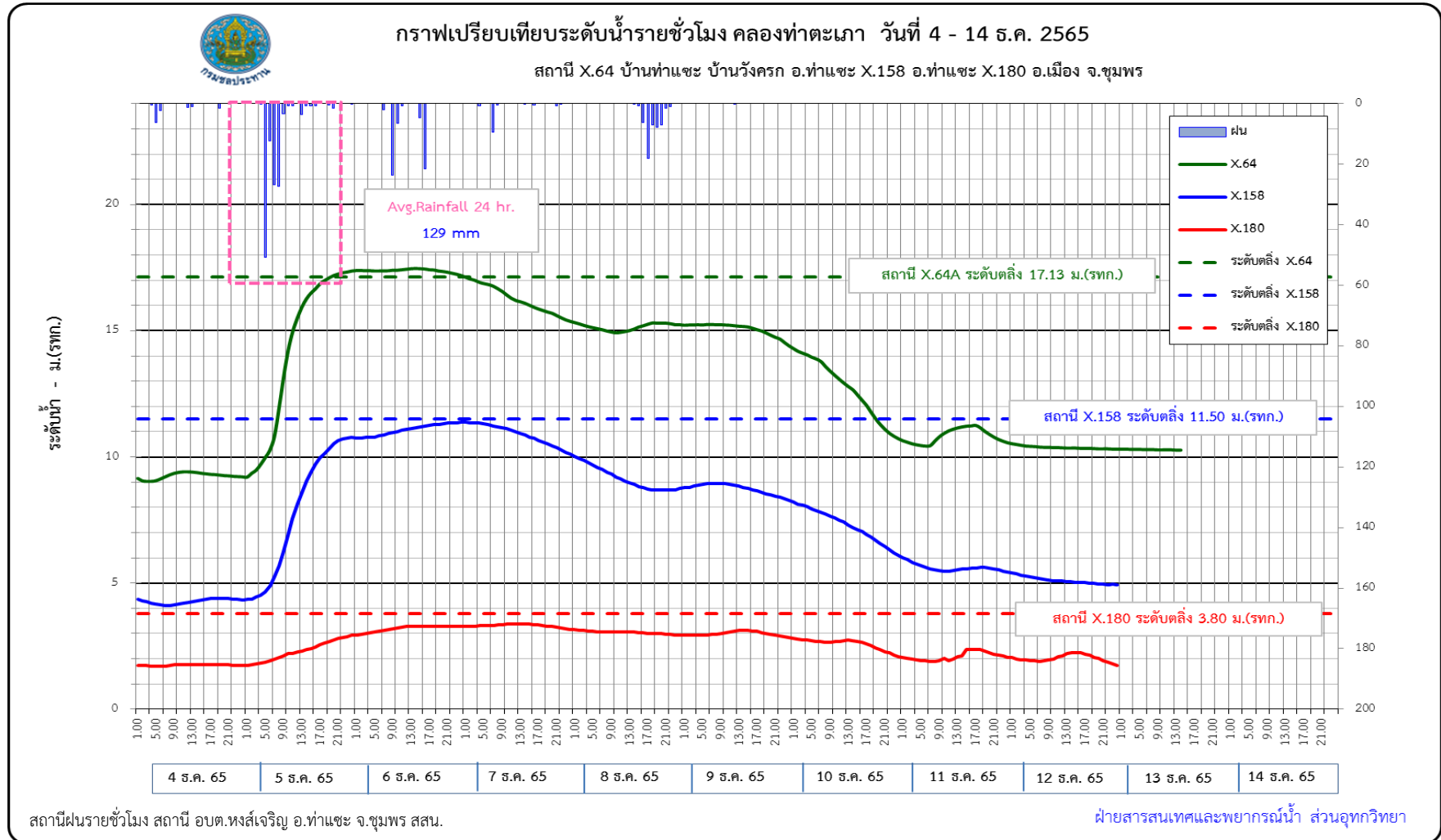
(X.64 : Maximum 1 Day Rainfall 279.0 MM, 23 Aug 1997)

จ.นครศรีธรรมราช : สถานี 270641 (X.285) อำเภอเมือง ตรวจวัดได้สูงสุด 88.0 มม.

(วันที่ 4 ธ.ค. 65)

(X.285: Maximum 1 Day Rainfall 223.5 MM, 1 Dec 2021)

2.3 สภาพน้ำท่า (ชุมพร)

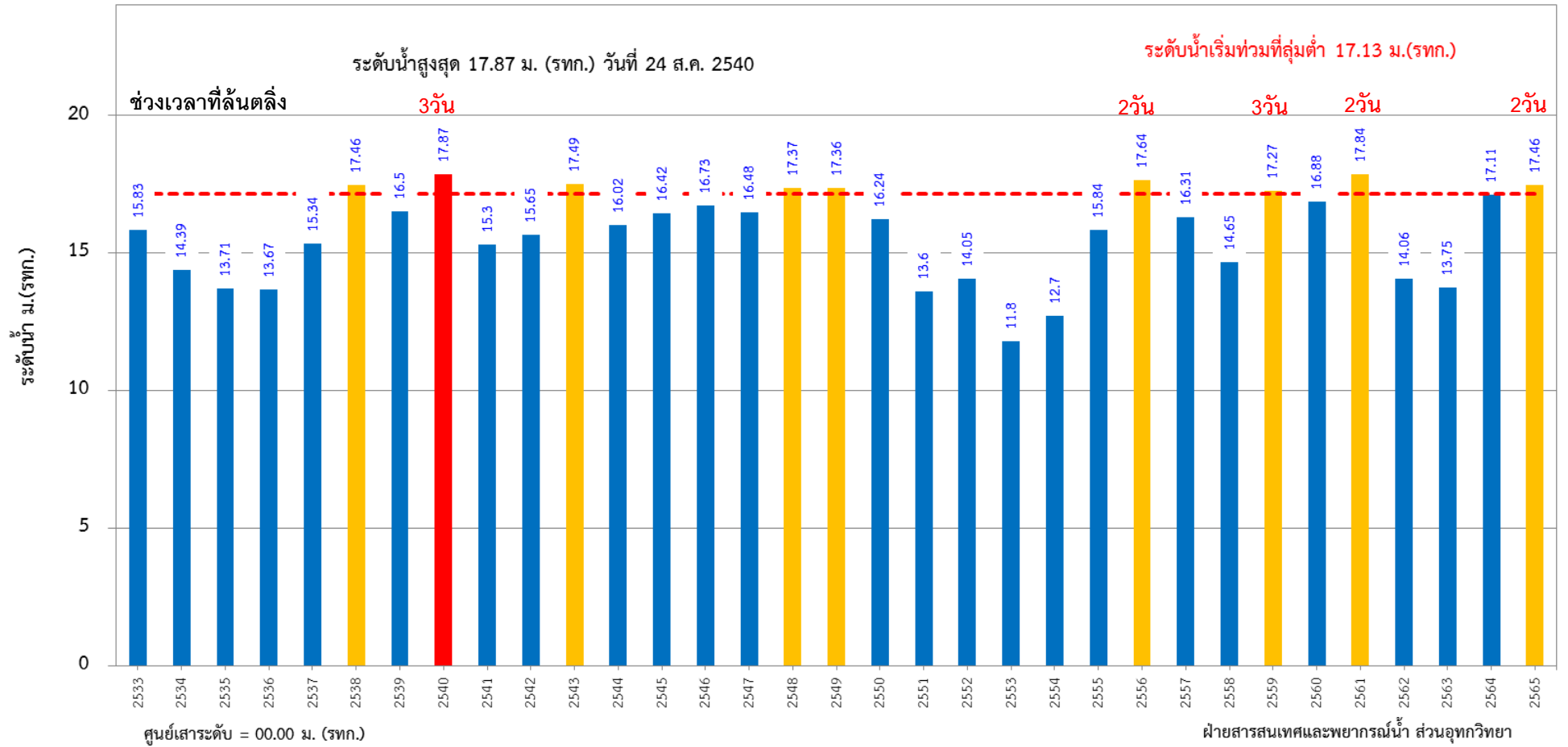


สถานี X.64 บ้านท่าแฉะ บ้านวังครก จ.ชุมพร ระดับน้ำสูงสุด 17.46 ม.(รทก.): ระดับตลิ่ง 17.13 ม.(รทก.) สูงกว่าตลิ่ง +0.33 ม.
 ปริมาณน้ำสูงสุด 517.2 (ลบ.ม./วิ) วันที่ 6 ธ.ค. 2565 เวลา 13.00 น. เริ่มล้นตลิ่งวันที่ 5 ธ.ค. 65 ลดลงต่ำกว่าตลิ่งวันที่ 6 ธ.ค. 65
 ประเภทการตรวจวัด รายชั่วโมง สถิติระดับน้ำ/ปริมาณน้ำสูงสุด 17.87 ม.(รทก.) / 801 ลบ.ม./วิ วันที่ 24 ส.ค. 2540

2.3 สภาพน้ำท่า (ชุมพร)



ระดับน้ำสูงสุดรายปี X.64 คลองท่าแซะ บ้านท่าแซะ อ.ท่าแซะ จ.ชุมพร (ปี พ.ศ. 2533 - 2564)

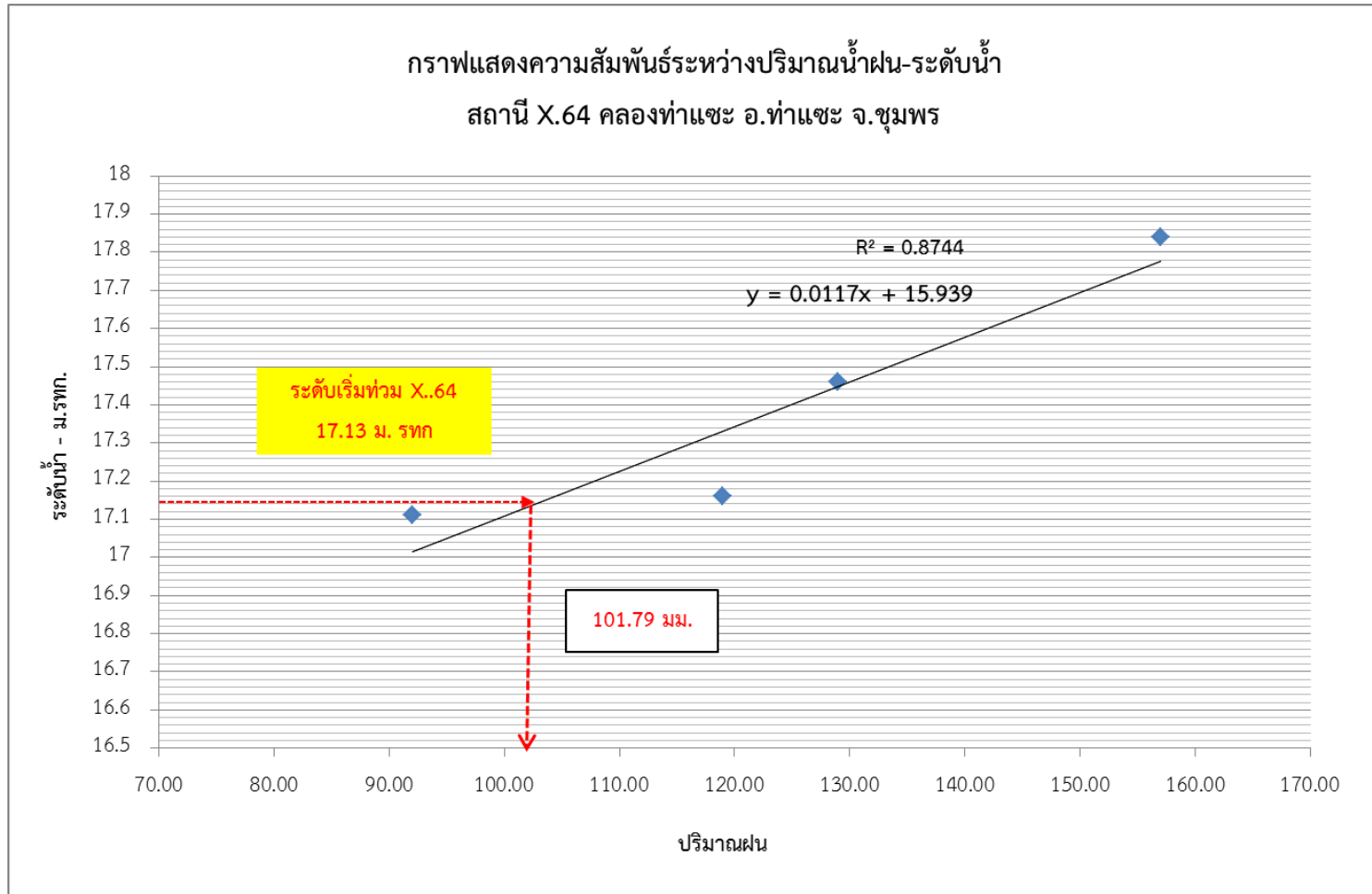


3. การคาดการณ์น้ำหลาก (สถานี X.64 อ.ท่าแซะ จ.ชุมพร)

มี ไม่มี

3.1 วิธีการคาดการณ์สถานการณ์น้ำ

ความสัมพันธ์น้ำท่า / น้ำฝน-น้ำท่า ระบุ ความสัมพันธ์ น้ำฝน - น้ำท่า (สถานีฝนรายชั่วโมง สถานี อบต.หงส์เจริญ อ.ท่าแซะ จ.ชุมพร สสน.)

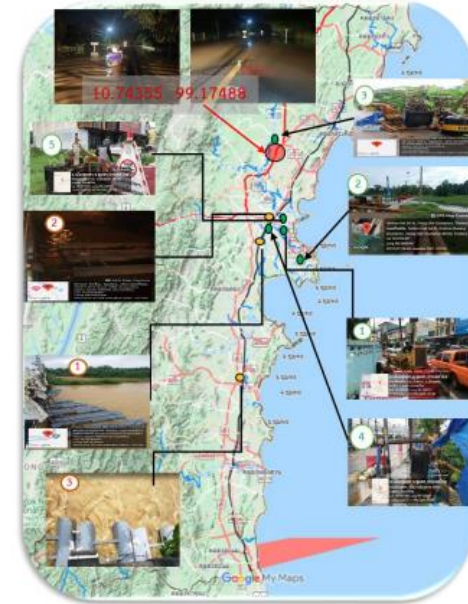


4.3 แผนที่แสดงจุดสำรวจพื้นที่ที่ได้รับผลกระทบ (ชุมพร)



ที่มา : รายงานศูนย์ปฏิบัติการน้ำอัจฉริยะ (SWOC)

3.จังหวัดชุมพร



สาเหตุ ปริมาณฝนสะสม 24 ชั่วโมงที่วัดได้ 129.80 มม.จากสถานีวัดน้ำฝนสถานีอบต.หงษ์เจริญ อ.ท่าแซะจ.ชุมพร จากคลังข้อมูลน้ำแห่งชาติ วันที่ 5 ธันวาคม 2565 เวลา 20:00 น. ทำให้น้ำล้นตลิ่งท่วมขังในพื้นที่ลุ่มต่ำและถนนในเขต บ้านกลาง ม.8 ต.หงษ์เจริญ อ.ท่าแซะ จ.ชุมพร จากสถานีวัดน้ำ X64 บ้านท่าแซะ

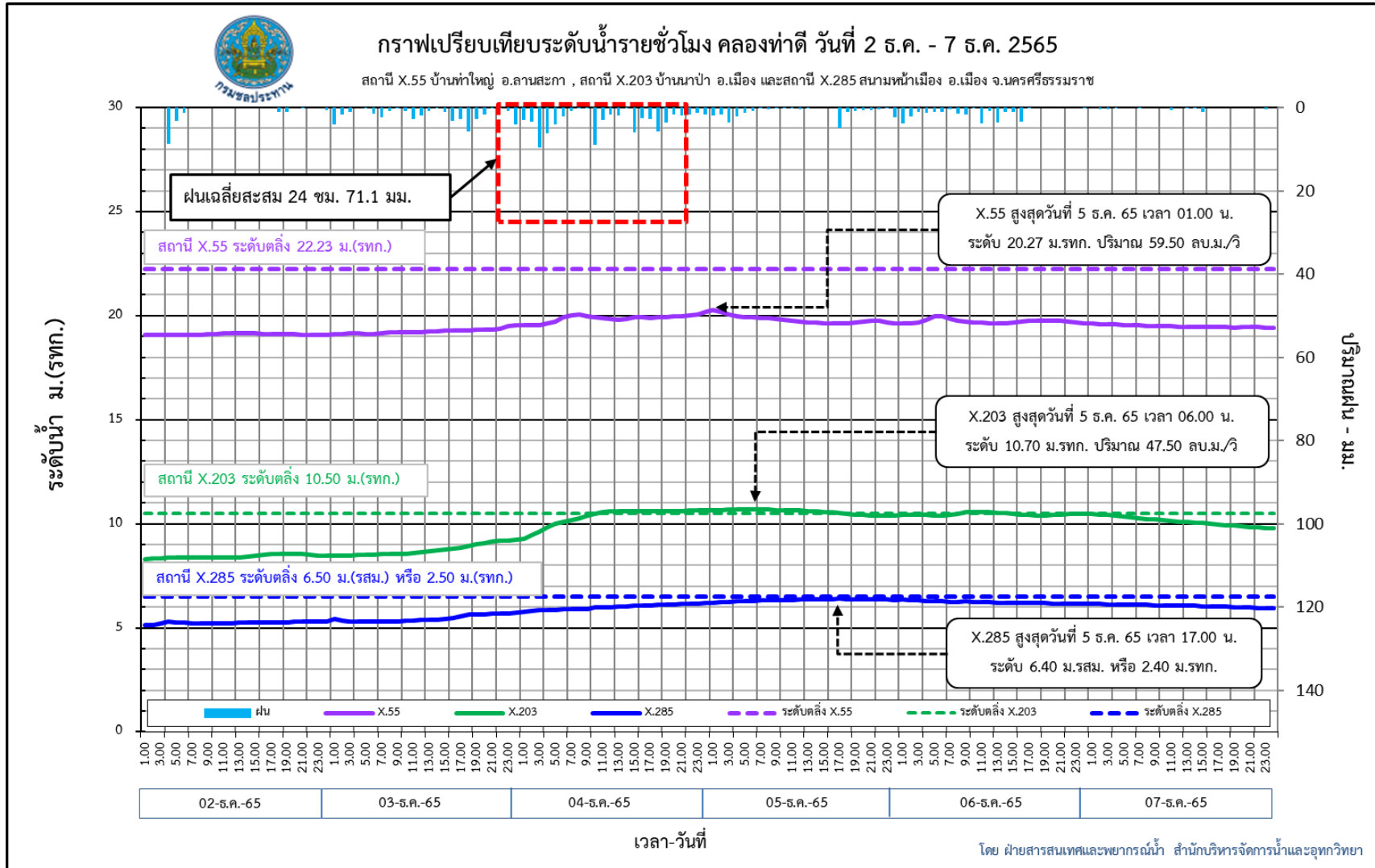
สถานการณ์อุทกภัย มีพื้นที่น้ำท่วม 1 อำเภอ ได้แก่ อ.ท่าแซะ มีน้ำล้นตลิ่งบริเวณพื้นที่ลุ่มต่ำ บ้านกลาง ม.8 ต.หงษ์เจริญ

แนวโน้มสถานการณ์ (เวลา 06.00 น.)

- บ้านท่าแซะ สถานีวัดน้ำ X.64 บ้านท่าแซะ อ.ท่าแซะ จ.ชุมพร ระดับน้ำ 17.37 ม. สูงกว่าตลิ่ง +0.24 ม. (ระดับตลิ่ง 17.13 ม.) ปริมาณน้ำ 501.90 ลบ.ม./วินาที (ปริมาณสูงสุด 462.50 ลบ.ม./วินาที) **แนวโน้มทรงตัว**
การช่วยเหลือและบริหารจัดการน้ำในพื้นที่

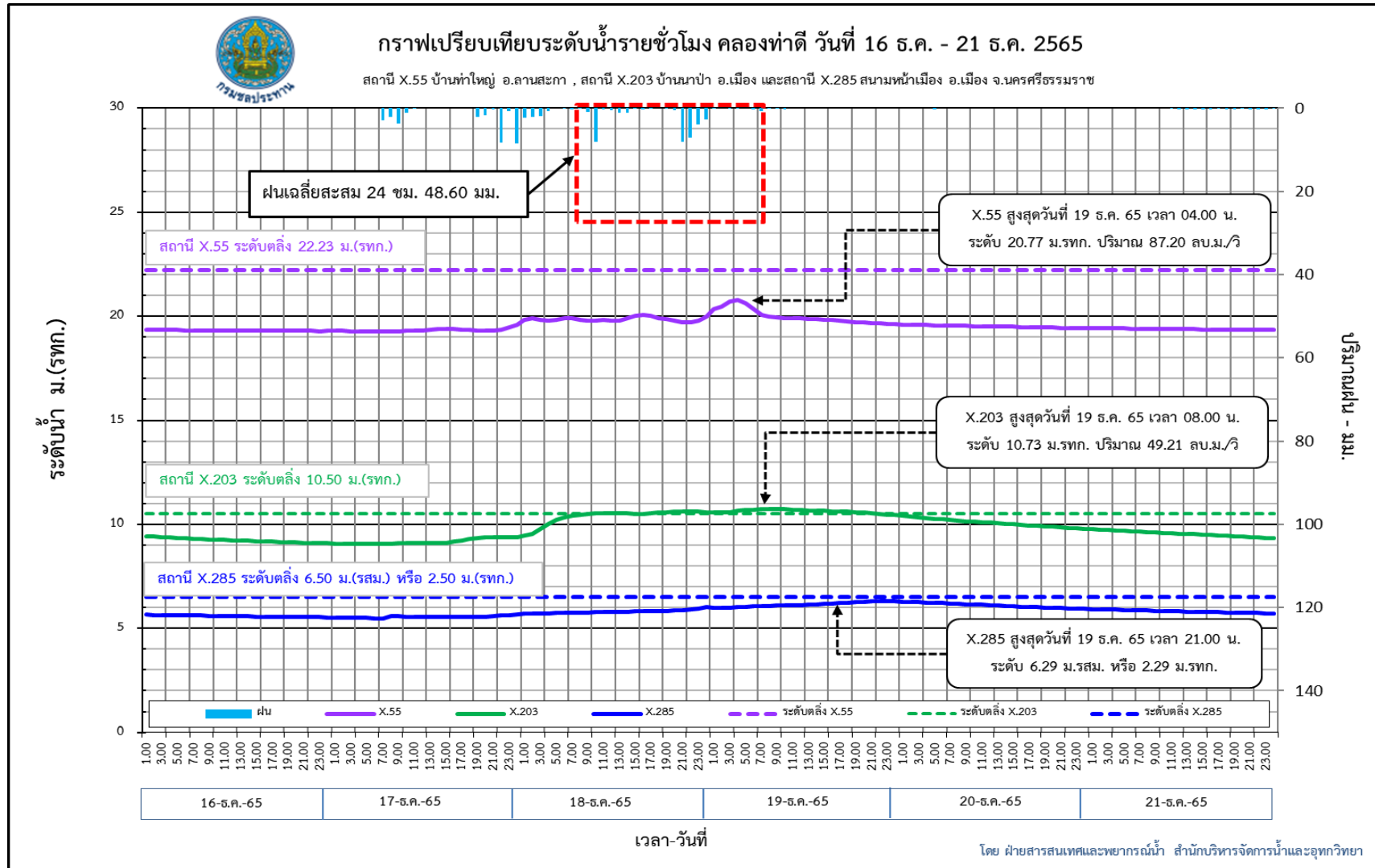
โครงการชลประทานชุมพร ได้เตรียมเจ้าหน้าที่สูบน้ำพร้อมเดินเครื่องสูบน้ำ จำนวน 5 จุด บริเวณสี่แยกโรงพยาบาลชุมพร12 นิ้ว 1 เครื่อง, บ้านพรุกระจูด ต.หาดทรายรี 12 นิ้ว 3 เครื่อง, หมู่ที่3 ตำบลคูริง 8 นิ้ว 1 เครื่อง, เทศบาลวังไผ่ 8 นิ้ว 1 เครื่อง, ลอกอตัน 8 นิ้ว 1 เครื่อง พร้อมทั้งได้เดินเครื่องผลักดันน้ำ จำนวน 3 แห่ง บริเวณคลองชุมพร (สะพานแหลมถุวน) ม.6 ต.ทุ่งคา จำนวน 8 ชุด, คลองมายัง ม.9 ต.วังไผ่ จำนวน 2 ชุด, คลองตะโก ม.4 ต.ทุ่งตะไคร่ จำนวน 4 ชุด และได้ดำเนินการเร่งระบายน้ำในระบบระบายน้ำ ลุ่มน้ำคลองท่าตะเภา

2.3 สภาพน้ำท่า (สถานี X.203 อ.เมือง จ.นครศรีธรรมราช)



สถานี X.203 บ้านนาป่า อ.เมือง จ.นครศรีธรรมราช ระดับน้ำสูงสุด 10.70 ม.(รทก.) : ระดับตลิ่ง 10.50 ม.(รทก.) สูงกว่าตลิ่ง +0.20 ม.
ปริมาณน้ำสูงสุด 47.50 (ลบ.ม./วิ) วันที่ 5 ธ.ค. 2565 เวลา 06.00 น. เริ่มล้นตลิ่งวันที่ 4 ธ.ค. 65 ลดลงต่ำกว่าตลิ่งวันที่ 5 ธ.ค. 65
ประเภทการตรวจวัด รายชั่วโมง สถิติระดับน้ำ/ปริมาณน้ำสูงสุด 11.08 ม.(รทก.) / 87.4 ลบ.ม./วิ วันที่ 5 พ.ย. 2552

2.3 สภาพน้ำท่า (สถานี X.203 อ.เมือง จ.นครศรีธรรมราช)



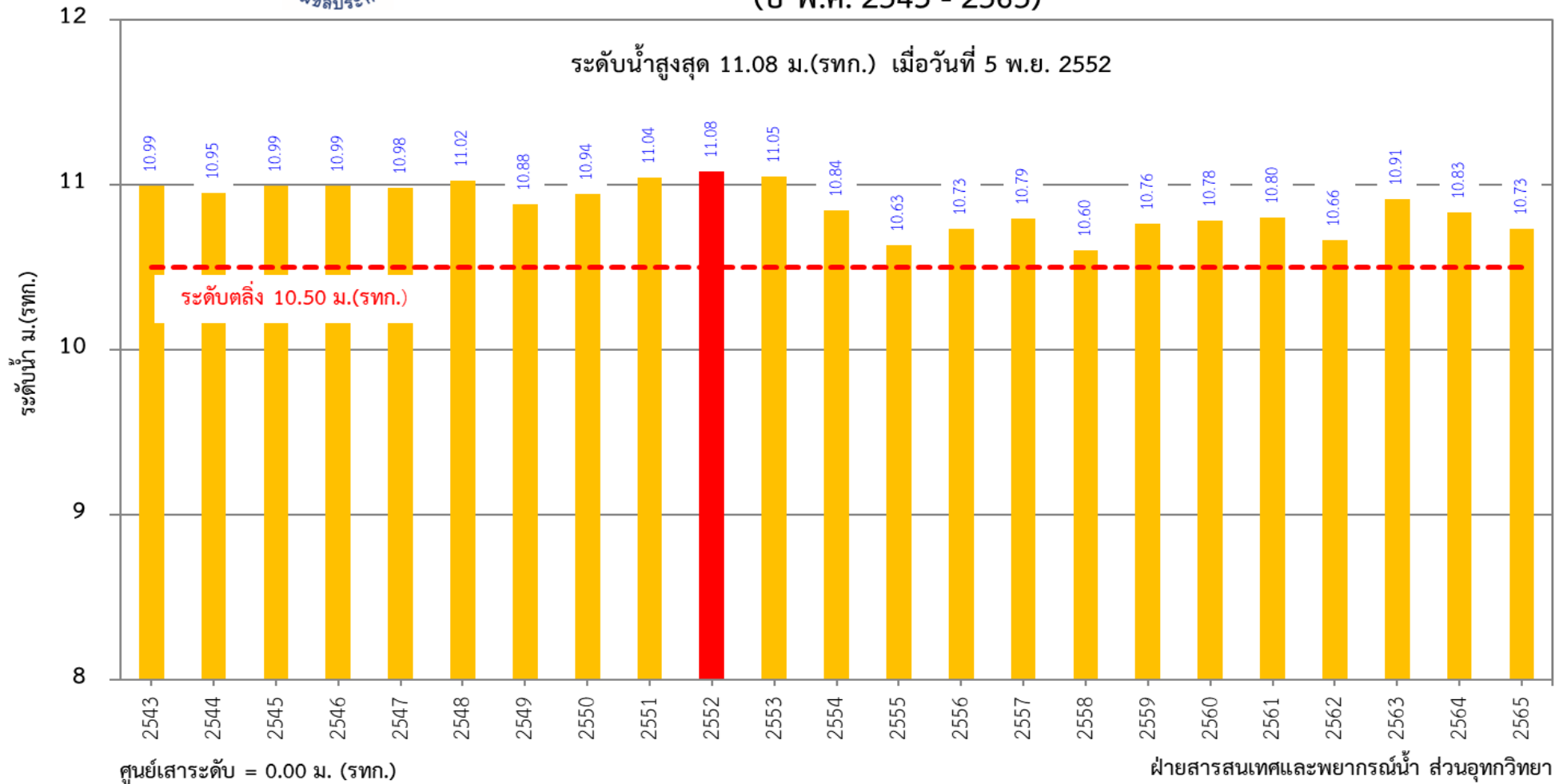
สถานี X.203 บ้านนาป่า อ.เมือง จ.นครศรีธรรมราช ระดับน้ำสูงสุด 10.73 ม.(รทก.) : ระดับตลิ่ง 10.50 ม.(รทก.) สูงกว่าตลิ่ง +0.23 ม. ปริมาณน้ำสูงสุด 49.21 (ลบ.ม./วิ) วันที่ 19 ธ.ค. 2565 เวลา 08.00 น. เริ่มล้นตลิ่งวันที่ 18 ธ.ค. 65 ลดลงต่ำกว่าตลิ่งวันที่ 19 ธ.ค. 65 ประเภทการตรวจวัด รายชั่วโมง สถิติระดับน้ำ/ปริมาณน้ำสูงสุด 11.08 ม.(รทก.) / 87.4 ลบ.ม./วิ วันที่ 5 พ.ย. 2552

2.3 สภาพน้ำท่า (สถานี X.203 อ.เมือง จ.นครศรีธรรมราช)



ระดับน้ำสูงสุดรายปี สถานี X.203 คลองท่าดี อ.เมือง จ.นครศรีธรรมราช (ปี พ.ศ. 2543 - 2565)

ระดับน้ำสูงสุด 11.08 ม.(รทก.) เมื่อวันที่ 5 พ.ย. 2552

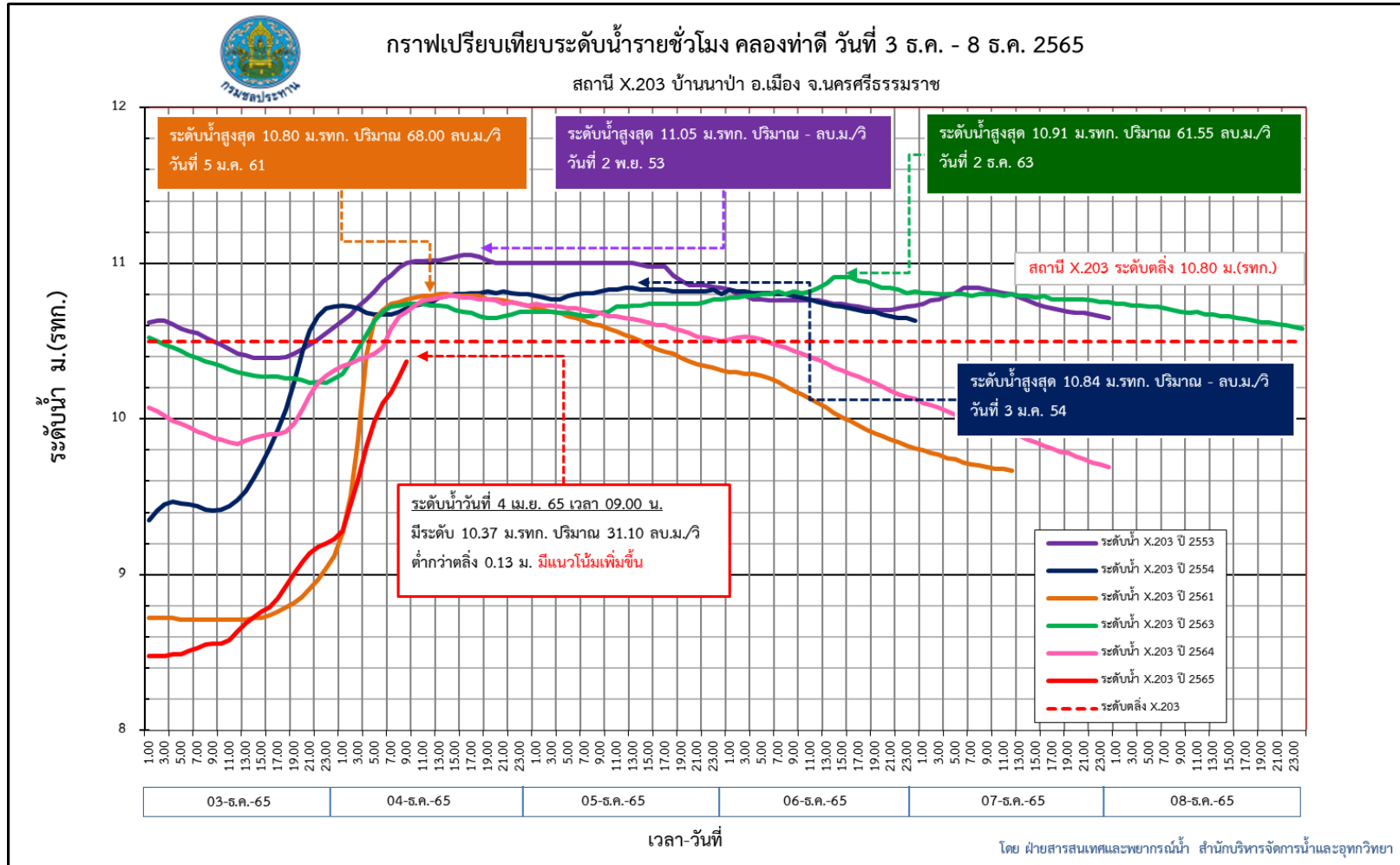


3. การคาดการณ์น้ำหลาก (สถานี X.203 อ.เมือง จ.นครศรีธรรมราช)

มี ไม่มี

3.1 วิธีการคาดการณ์สถานการณ์น้ำ

ความสัมพันธ์น้ำท่า / น้ำฝน-น้ำท่า ระบุ ความสัมพันธ์ น้ำท่า - น้ำท่า โดยใช้ Hydrograph ในการเปรียบเทียบ



4.3 แผนที่แสดงจุดสำรวจพื้นที่ที่ได้รับผลกระทบ (จ.นครศรีธรรมราช)



ที่มา : รายงานศูนย์ปฏิบัติการน้ำอัจฉริยะ (SWOC)

4.จังหวัดนครศรีธรรมราช



สาเหตุ หย่อมความกดอากาศต่ำกำลังแรงปกคลุมบริเวณภาคใต้ตอนล่าง ในช่วงวันที่ 4-5 ธ.ค. 2565 ประกอบกับมรสุมตะวันออกเฉียงเหนือที่พัดปกคลุมอ่าวไทย ส่งผลให้เกิดฝนตกหนักต่อเนื่อง วัดปริมาณฝนสูงสุด 24 ชม. ได้สูงสุด ที่สถานีวัดน้ำฝนโครงการฝายคลองท่าหน อำเภอสิลขะ วัดได้ 194.6 มิลลิเมตร

สถานการณ์อุทกภัย มีพื้นที่น้ำท่วม 4 อำเภอ ได้แก่

1. อ.ท่าศาลา ได้รับผลกระทบ 1 ตำบล มีน้ำท่วมขังบริเวณพื้นที่ถนนสายหนาย-ทุ่งโน ตำบลท่าซัน อำเภอท่าศาลา น้ำท่วมสูงประมาณ 20 ซม. แนวโน้มลดลง
2. อ.รัตนพิบูลย์ ได้รับผลกระทบ 1 ตำบล มีน้ำท่วมขังบริเวณหมู่ 5 ต.ควนพัง ระดับน้ำล้นตลิ่ง เข้าท่วมพื้นที่ สูง 30-40 ซม. แนวโน้มลดลง
3. อ.พระพรหม ต.นาสาร น้ำล้นตลิ่งคลองหยดท่วมพื้นที่ 20-30 ซม. แนวโน้มลดลง
4. อ.เมือง ต.ไชยมนตรีและต.มะม่วงสองต้น มีน้ำท่วมขังในพื้นที่ ประมาณ 10-30 ซม. บางพื้นที่ และในพื้นที่เขตเทศบาลมีน้ำท่วมขังในพื้นที่ ประมาณ 20-30 ซม. บางพื้นที่ แนวโน้มลดลง ในเขตเทศบาลนครนครศรีธรรมราช ต.ท่าวัง ต.ในเมือง 20-40 ซม. แนวโน้มเพิ่มขึ้น

แนวโน้มสถานการณ์ (เวลา 06.00 น.)

- คลองเสาธง สถานีวัดน้ำ X167 บ้านเสาธง อ.รัตนพิบูลย์ จ.นครศรีธรรมราช ระดับน้ำ 10.63 ม. สูงกว่าตลิ่ง +0.72 ม. (ระดับตลิ่ง 11.35 ม.) ปริมาณน้ำ 71.46 ลบ.ม./วินาที (ปริมาณสูงสุด 104.50 ลบ.ม./วินาที) แนวโน้มลดลง

- คลองท่าดี สถานีวัดน้ำ X203 บ้านนาป่า อ.เมือง จ.นครศรีธรรมราช ระดับน้ำ 10.40 ม. ต่ำกว่าตลิ่ง -0.10 ม. (ระดับตลิ่ง 10.50 ม.) ปริมาณน้ำ 37.85 ลบ.ม./วินาที (ปริมาณสูงสุด 37.85 ลบ.ม./วินาที) แนวโน้มลดลง

การช่วยเหลือและบริหารจัดการน้ำในพื้นที่

โครงการชลประทานนครศรีธรรมราช ได้มอบหมายให้ฝ่ายส่งน้ำและบำรุงรักษาที่ 1 4 5 ที่ดูแลพื้นที่ชลประทานที่รับผิดชอบ ติดตามสถานการณ์และ เฝ้าระวังเพื่อให้ข้อมูลสถานการณ์น้ำและให้การช่วยเหลือต่อไป

6. ข้อเสนอแนะ

เครื่องมือตรวจวัดทางอุทกวิทยา

สถานีตรวจวัดน้ำท่า เพียงพอ ไม่เพียงพอ

สถานีตรวจวัดน้ำฝน เพียงพอ ไม่เพียงพอ ความต้องการ

19	ภาคใต้ฝั่งตะวันออกตอนบน	1. ต.ควนกลาง อ.พิปูน จ.นครศรีธรรมราช	สถานีฝนรายชั่วโมง เพื่อประเมินปริมาณฝนบริเวณต้นแม่น้ำตาปี สำหรับการวิเคราะห์น้ำท่า
		2. ติดตั้งบริเวณ ต.ท่าแซะ อําเภوتاแซะ ชุมพร	สถานีฝนราย ชั่วโมง เพื่อประเมินน้ำฝน-น้ำท่า สถานี X.64 ท่าแซะ เนื่องจากมีสถานีฝนราย ชั่วโมงเพียงสถานีเดียวของ สสน.
รวม ภาคใต้ฝั่งตะวันออกตอนบน		2 สถานี	

(สำเนา)



ประกาศกรมอุตุนิยมวิทยา
เรื่อง **อากาศแปรปรวนบริเวณประเทศไทยตอนบน
และฝนตกหนักถึงหนักมากบริเวณภาคใต้**
ฉบับที่ 11 (343/2565)

ห่อมความกดอากาศต่ำกำลังแรงปกคลุมบริเวณชายฝั่งประเทศมาเลเซีย คาดว่าจะเคลื่อนผ่านภาคใต้ตอนล่างสู่ทะเลอันดามัน ในช่วงวันที่ 4-5 ธ.ค. 2565 ลักษณะเช่นนี้ทำให้บริเวณภาคใต้มีฝนเพิ่มขึ้นและมีฝนตกหนักถึงหนักมากบางแห่ง ขอให้ประชาชนบริเวณภาคใต้ระวังอันตรายจากฝนตกหนักถึงหนักมากและฝนตกสะสมซึ่งอาจทำให้เกิดน้ำท่วมฉับพลัน และน้ำป่าไหลหลาก โดยเฉพาะพื้นที่ลาดเชิงเขาใกล้ทางน้ำไหลผ่าน และพื้นที่ลุ่มไว้ด้วย

จังหวัดที่คาดว่าจะมีฝนตกหนักถึงหนักมากบางแห่ง มีดังนี้

วันที่ 3 ธันวาคม 2565

ภาคใต้: จังหวัดชุมพร สุราษฎร์ธานี นครศรีธรรมราช พัทลุง สงขลา ปัตตานี ยะลา นราธิวาส พังงา ภูเก็ต กระบี่ ตรัง และสตูล

ช่วงวันที่ 4 ธันวาคม 2565

ภาคใต้: จังหวัดประจวบคีรีขันธ์ ชุมพร สุราษฎร์ธานี นครศรีธรรมราช พัทลุง สงขลา ปัตตานี ยะลา นราธิวาส ระนอง พังงา ภูเก็ต กระบี่ ตรัง และสตูล

สำหรับคลื่นลมบริเวณอ่าวไทยและทะเลอันดามันจะมีกำลังแรงขึ้นในช่วงวันที่ 3-4 ธ.ค. 2565 โดยบริเวณอ่าวไทยตอนล่างทะเลมีคลื่นสูง 2-3 เมตร บริเวณฝนฟ้าคะนองมีคลื่นสูงมากกว่า 3 เมตร ขอให้ชาวเรือในบริเวณดังกล่าวเดินเรือด้วยความระมัดระวัง และหลีกเลี่ยงเดินเรือบริเวณที่มีฝนฟ้าคะนอง เรือเล็กบริเวณอ่าวไทยตอนล่างควรงดออกจากฝั่งในช่วงวันดังกล่าว

หน้า 2/อนึ่ง...

-2-

อนึ่ง ในช่วงวันที่ 3-4 ธ.ค. 2565 บริเวณความกดอากาศสูงหรือมวลอากาศเย็นกำลังปานกลางจากประเทศจีนยังคงปกคลุมประเทศไทยตอนบน ทำให้ประเทศไทยตอนบนมีอากาศเย็นในตอนเช้า โดยมีฝนเล็กน้อยบางแห่ง ขอให้ประชาชนบริเวณประเทศไทยตอนบนดูแลรักษาสุขภาพเนื่องจากสภาพอากาศที่เปลี่ยนแปลง จึงขอให้ประชาชนติดตามประกาศจากกรมอุตุนิยมวิทยา และสามารถติดตามข้อมูลที่เว็บไซต์กรมอุตุนิยมวิทยา <http://www.tmd.go.th> หรือที่ 0-2399-4012-13 และ 1182 ได้ตลอด 24 ชั่วโมง

ประกาศ ณ วันที่ 3 ธันวาคม พ.ศ. 2565 เวลา 17.00 น.
กรมอุตุนิยมวิทยาจะออกประกาศฉบับต่อไปใน วันที่ 4 ธันวาคม พ.ศ. 2565 เวลา 05.00 น.

(ลงชื่อ) ว่าที่ร้อยตรี ธนะสิทธิ์ เอี่ยมอนันชัย
(ธนะสิทธิ์ เอี่ยมอนันชัย)

รองอธิบดีกรมอุตุนิยมวิทยา
รักษาการแทนอธิบดีกรมอุตุนิยมวิทยา

ผู้แทนภาคต้อง
(นางสาวชลาสิยา แจ่มผล)
ผู้อำนวยการกองพยากรณ์อากาศ

(สำเนา)



ประกาศกรมอุตุนิยมวิทยา
เรื่อง **อากาศแปรปรวนบริเวณประเทศไทยตอนบน
และฝนตกหนักถึงหนักมากบริเวณภาคใต้**
ฉบับที่ 13 (345/2565)

ห่อมความกดอากาศต่ำกำลังแรงปกคลุมบริเวณภาคใต้ตอนล่างและทะเลอันดามันตอนล่าง ประกอบกับมรสุมตะวันออกเฉียงเหนือที่พัดปกคลุมอ่าวไทยและภาคใต้มีกำลังค่อนข้างแรง ลักษณะเช่นนี้ทำให้บริเวณภาคใต้มีฝนตกหนักถึงหนักมากบางแห่ง ขอให้ประชาชนบริเวณภาคใต้ระวังอันตรายจากฝนตกหนักถึงหนักมากและฝนตกสะสมซึ่งอาจทำให้เกิดน้ำท่วมฉับพลัน และน้ำป่าไหลหลาก โดยเฉพาะพื้นที่ลาดเชิงเขาใกล้ทางน้ำไหลผ่าน และพื้นที่ลุ่มไว้ด้วย

จังหวัดที่คาดว่าจะมีฝนตกหนักถึงหนักมากบางแห่ง มีดังนี้

วันที่ 4 ธันวาคม 2565

ภาคใต้: จังหวัดประจวบคีรีขันธ์ ชุมพร สุราษฎร์ธานี นครศรีธรรมราช พัทลุง สงขลา ปัตตานี ยะลา นราธิวาส ระนอง พังงา ภูเก็ต กระบี่ ตรัง และสตูล

สำหรับบริเวณอ่าวไทยตอนล่างทะเลมีคลื่นสูง 2-3 เมตร บริเวณฝนฟ้าคะนองมีคลื่นสูงมากกว่า 3 เมตร ขอให้ชาวเรือในบริเวณอ่าวไทยและทะเลอันดามันเดินเรือด้วยความระมัดระวัง และหลีกเลี่ยงเดินเรือบริเวณที่มีฝนฟ้าคะนอง ส่วนเรือเล็กบริเวณอ่าวไทยตอนล่างควรงดออกจากฝั่งต่อไปอีก 1 วัน

จึงขอให้ประชาชนติดตามประกาศจากกรมอุตุนิยมวิทยา และสามารถติดตามข้อมูลที่เว็บไซต์กรมอุตุนิยมวิทยา <http://www.tmd.go.th> หรือที่ 0-2399-4012-13 และ 1182 ได้ตลอด 24 ชั่วโมง

ประกาศ ณ วันที่ 4 ธันวาคม พ.ศ. 2565 เวลา 17.00 น.
กรมอุตุนิยมวิทยาจะออกประกาศฉบับต่อไปใน วันที่ 4 ธันวาคม พ.ศ. 2565 เวลา 23.00 น.

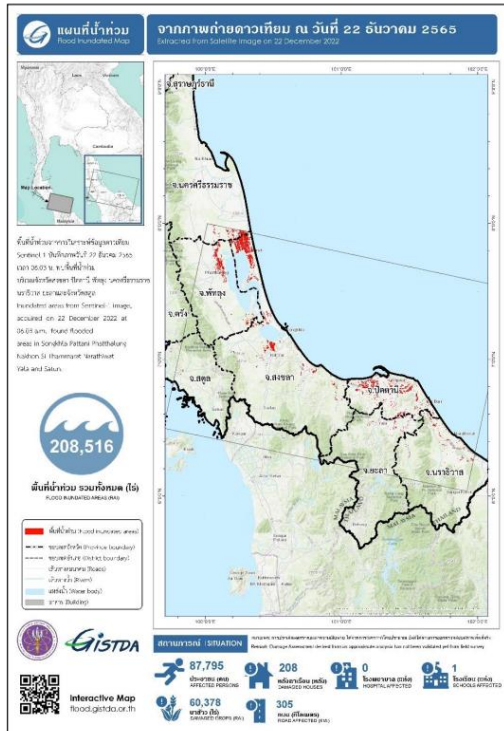
(ลงชื่อ) ว่าที่ร้อยตรี ธนะสิทธิ์ เอี่ยมอนันชัย
(ธนะสิทธิ์ เอี่ยมอนันชัย)

รองอธิบดีกรมอุตุนิยมวิทยา
รักษาการแทนอธิบดีกรมอุตุนิยมวิทยา

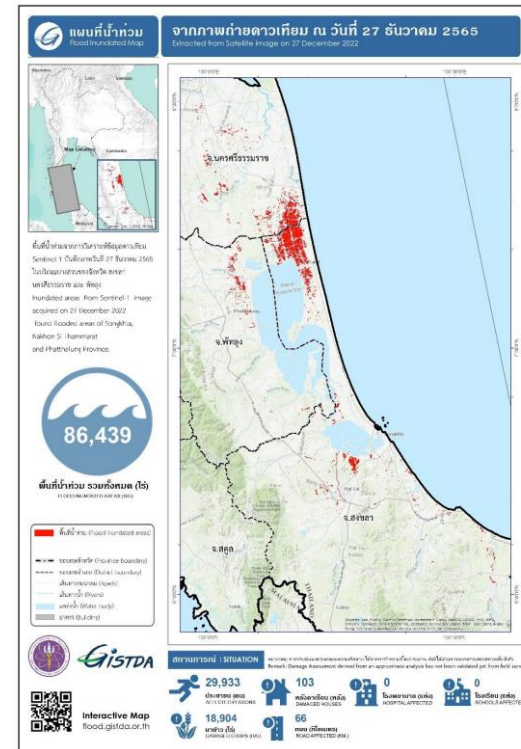
ผู้แทนภาคต้อง
(นางสาวชลาสิยา แจ่มผล)
ผู้อำนวยการกองพยากรณ์อากาศ

ภาคผนวก

การติดตามพื้นที่น้ำท่วมจากดาวเทียมเคราะห์ข้อมูลดาวเทียม Sentinel-1 บันทึกภาพวันที่ 22 ธันวาคม 2565 เวลา 06.03 น. พบพื้นที่น้ำท่วมบริเวณบางส่วนของลุ่มน้ำภาคใต้ฝั่งตะวันออกตอนล่าง ประมาณ 208,516 ไร่ หรือ 333.63 ตร.กม.



การติดตามพื้นที่น้ำท่วมจากดาวเทียมเคราะห์ข้อมูลดาวเทียม Sentinel-1 บันทึกภาพวันที่ 27 ธันวาคม 2565 เวลา 18.36 น. พบพื้นที่น้ำท่วมบริเวณบางส่วนของจังหวัดสงขลา นครศรีธรรมราช และพัทลุง ประมาณ 86,439 ไร่ หรือ 138.30 ตร.กม.



ตารางสรุปพื้นที่น้ำท่วมบริเวณบางส่วนของจังหวัดสงขลา ปัตตานี พัทลุง นครศรีธรรมราช นราธิวาส ยะลา และสตูล

จังหวัด	พื้นที่น้ำท่วม (ไร่)	สรุปพื้นที่ได้รับผลกระทบด้านเศรษฐกิจและสังคม					
		ประชาชน (คน)	หลังคาเรือน (หลัง)	โรงพยาบาล (แห่ง)	โรงเรียน (แห่ง)	ถนน (กม.)	พื้นที่ปลูกข้าว (ไร่)
สงขลา	94,994	39,252	78	-	-	113	22,192
ปัตตานี	50,597	25,247	58	-	-	88	18,184
พัทลุง	30,075	9,806	50	-	-	70	13,096
นครศรีธรรมราช	17,264	2,598	4	-	-	9	1,795
นราธิวาส	9,094	5,345	8	-	-	13	3,369
ยะลา	5,975	5,219	10	-	1	11	1,323
สตูล	518	328	-	-	-	0	419
รวมทั้งหมด	208,516	87,795	208	-	1	305	60,378

หมายเหตุ: จากดาวเทียมเคราะห์ข้อมูลดาวเทียม Sentinel-1

จังหวัด	พื้นที่น้ำท่วม (ไร่)	สรุปพื้นที่ได้รับผลกระทบด้านเศรษฐกิจและสังคม					
		ประชาชน (คน)	หลังคาเรือน (หลัง)	โรงพยาบาล (แห่ง)	โรงเรียน (แห่ง)	ถนน (กม.)	พื้นที่ปลูกข้าว (ไร่)
สงขลา	54,862	23,533	86	-	-	49	11,168
นครศรีธรรมราช	25,238	4,963	5	-	-	7	4,913
พัทลุง	6,340	1,437	12	-	-	9	2,823
รวมทั้งหมด	86,439	29,933	103	-	-	66	18,904

หมายเหตุ: จากดาวเทียมเคราะห์ข้อมูลดาวเทียม Sentinel-1