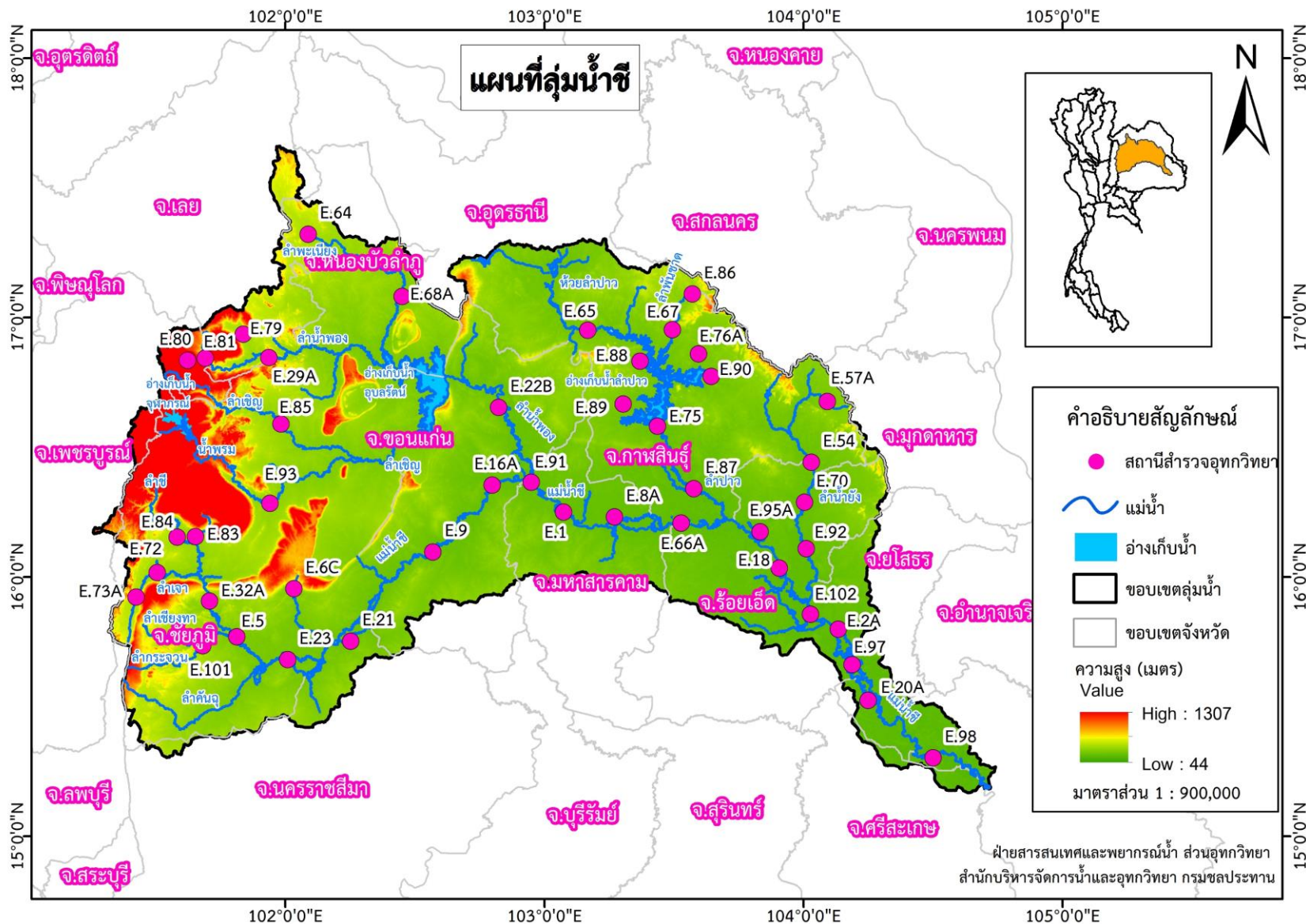


ลวดบทเรียน ลุ่มน้ำชี ปี 2566

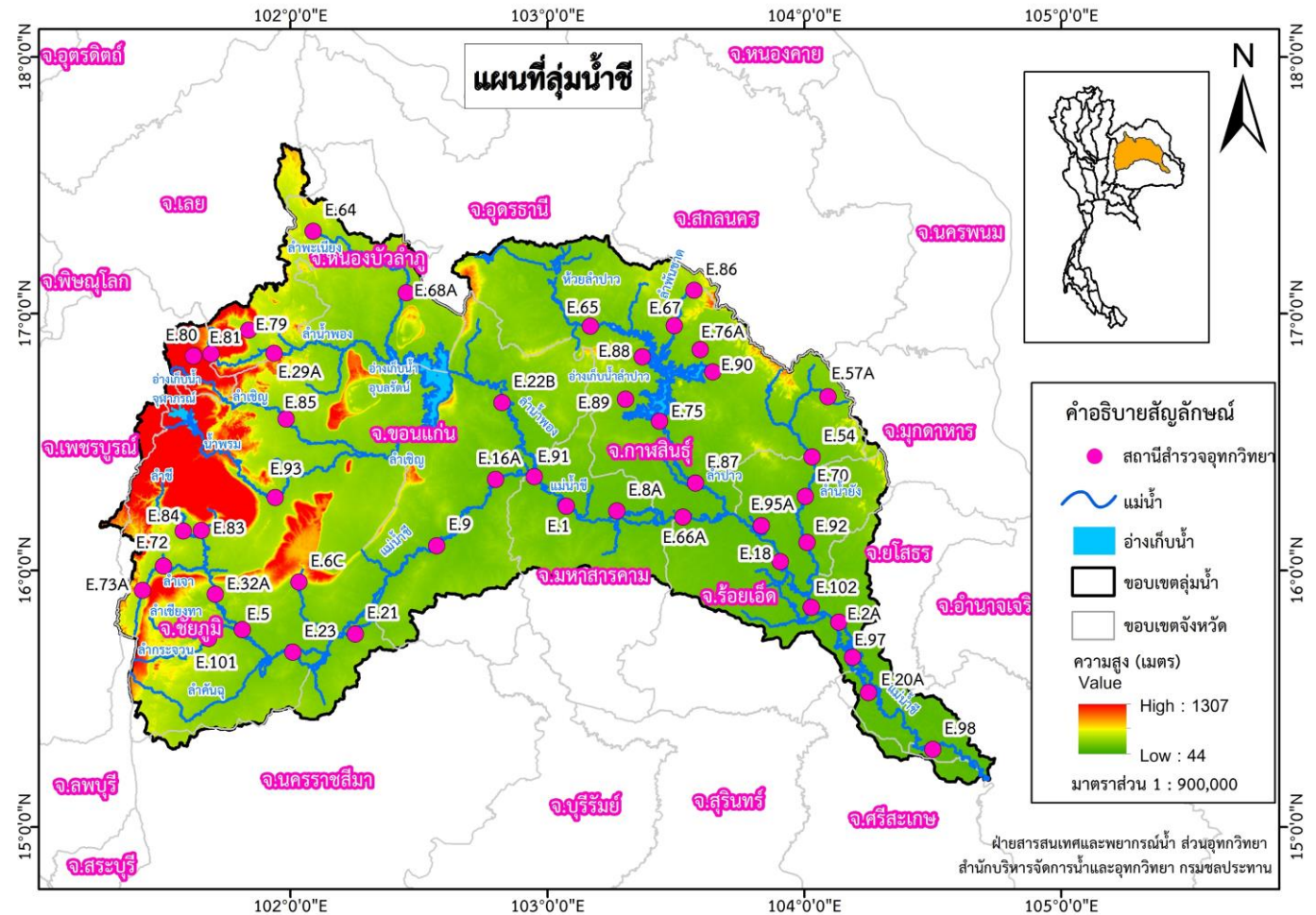
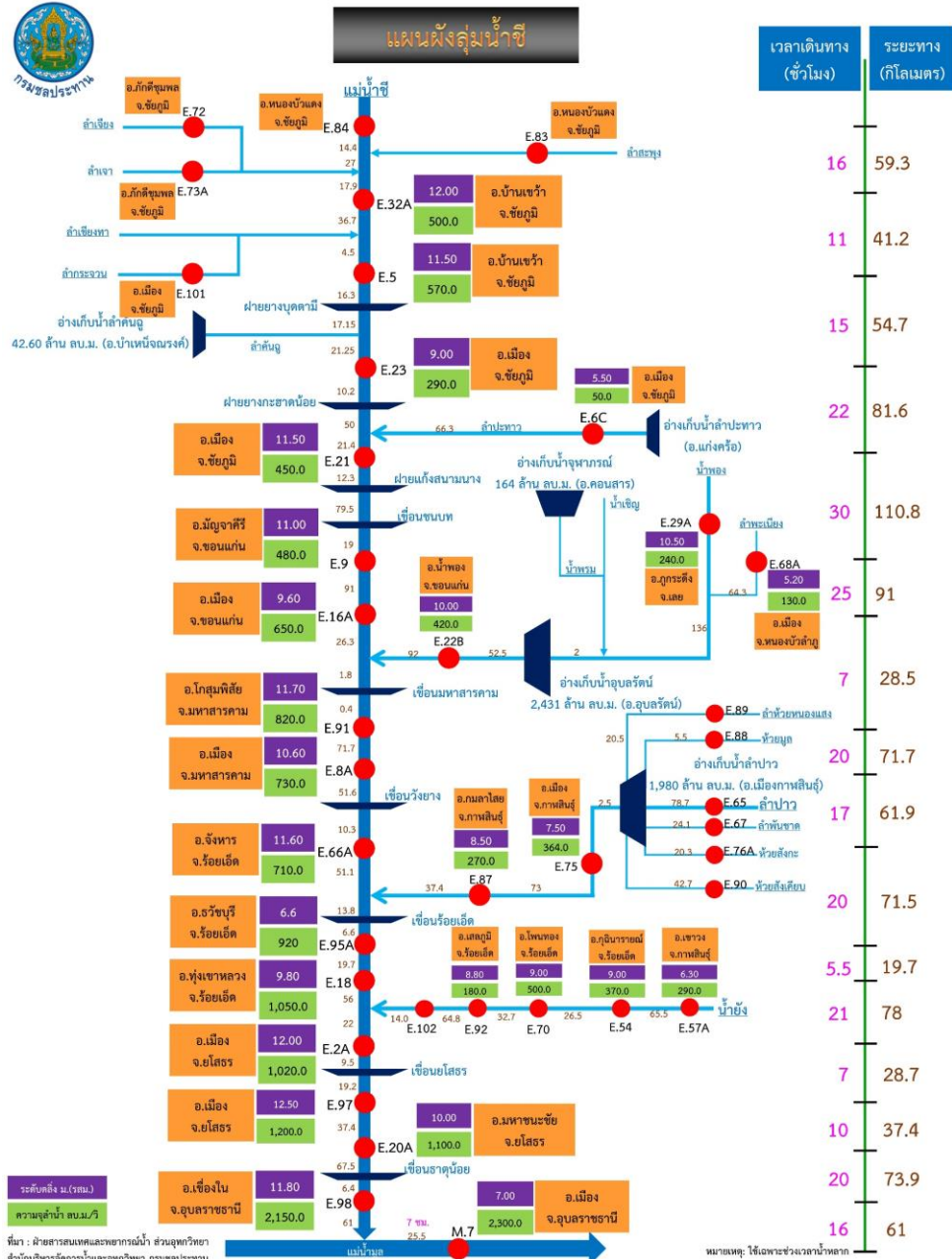


ลุ่มน้ำชี เป็นลุ่มน้ำที่อยู่ทางภาคตะวันออกเฉียงเหนือของประเทศไทย อยู่ติดกับลุ่มน้ำป่าสัก ลุ่มน้ำโขง และลุ่มน้ำมูล มีพื้นที่รับน้ำทั้งสิ้น 49,130 ตารางกิโลเมตร โดยประมาณ ในพื้นที่ลุ่มน้ำชี ประกอบไปด้วยจังหวัด 12 จังหวัด คือ จ.เลย จ.ชัยภูมิ จ.หนองบัวลำภู จ.ขอนแก่น จ.อุดรธานี จ.กาฬสินธุ์ จ.มหาสารคาม จ.ร้อยเอ็ด จ.ยโสธร จ.อุบลราชธานี จ.นครราชสีมา และ จ.เพชรบูรณ์

มีปริมาณฝนสะสมรายปีเฉลี่ย 1,107 มิลลิเมตร มีปริมาณท่าสะสมรายปีเฉลี่ย 6,326 ล้านลูกบาศก์เมตร มีอ่างเก็บน้ำขนาดใหญ่ 3 แห่ง คือ อ่างเก็บน้ำเขื่อนจุฬาภรณ์ อ่างเก็บน้ำเขื่อนอุบลรัตน์ และ อ่างเก็บน้ำลำปาว

ลุ่มน้ำชี มีต้นน้ำอยู่ทางทิศตะวันตกและทิศเหนือของลุ่มน้ำ ไหลลงมาทางทิศตะวันออกเฉียงใต้ลงมาบรรจบกันที่ปลายน้ำที่ อำเภอเชียงใน จังหวัดอุบลราชธานี ก่อนไหลลง ลุ่มน้ำมูล แม่น้ำสายหลักคือ แม่น้ำชี แม่น้ำสาขาประกอบไปด้วย ลำเจียก ลำเจา ลำสะพุง ลำเชียงทา ลำกระจวน ลำคันฉู ลำปะทาว น้ำพอง ลำพะเนียง น้ำชีญ น้ำพรม ลำห้วยหนองแสง ห้วยมูล ลำปาว ลำพันชาติ ห้วยสังกะ ห้วยสังเคียบ และ น้ำย้ง

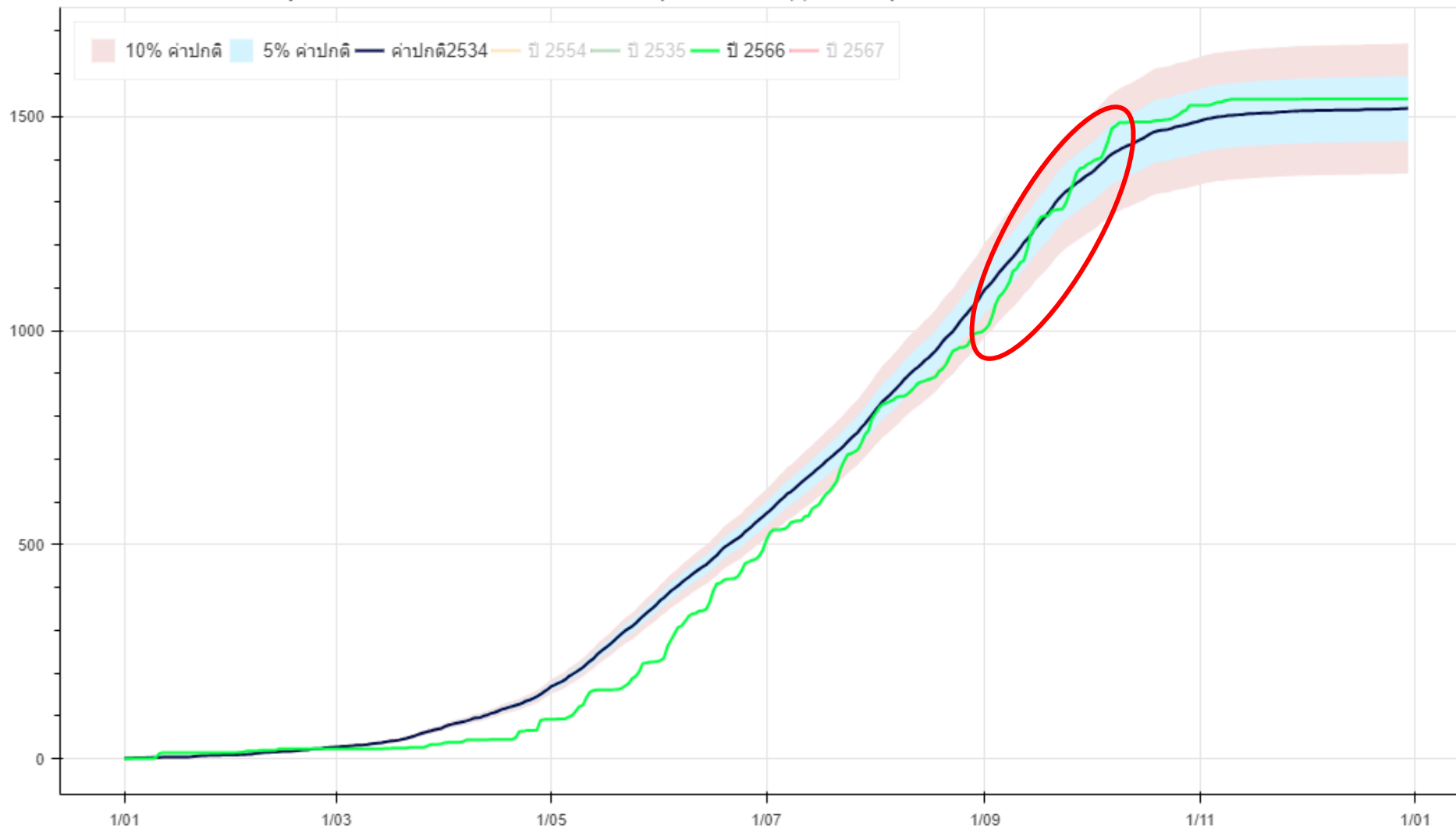
ผังน้ำลุ่มน้ำชี



สภาพอากาศ และ สภาพน้ำฝน พ.ศ.2566

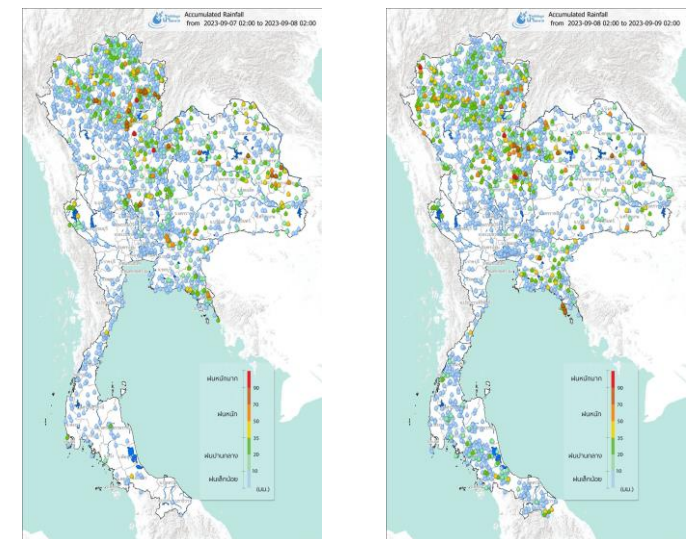
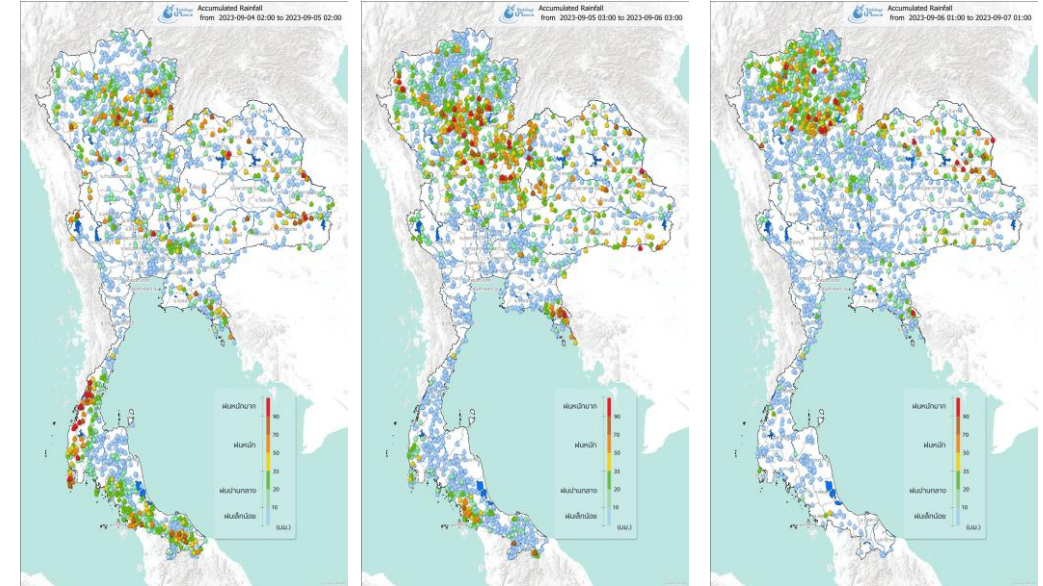
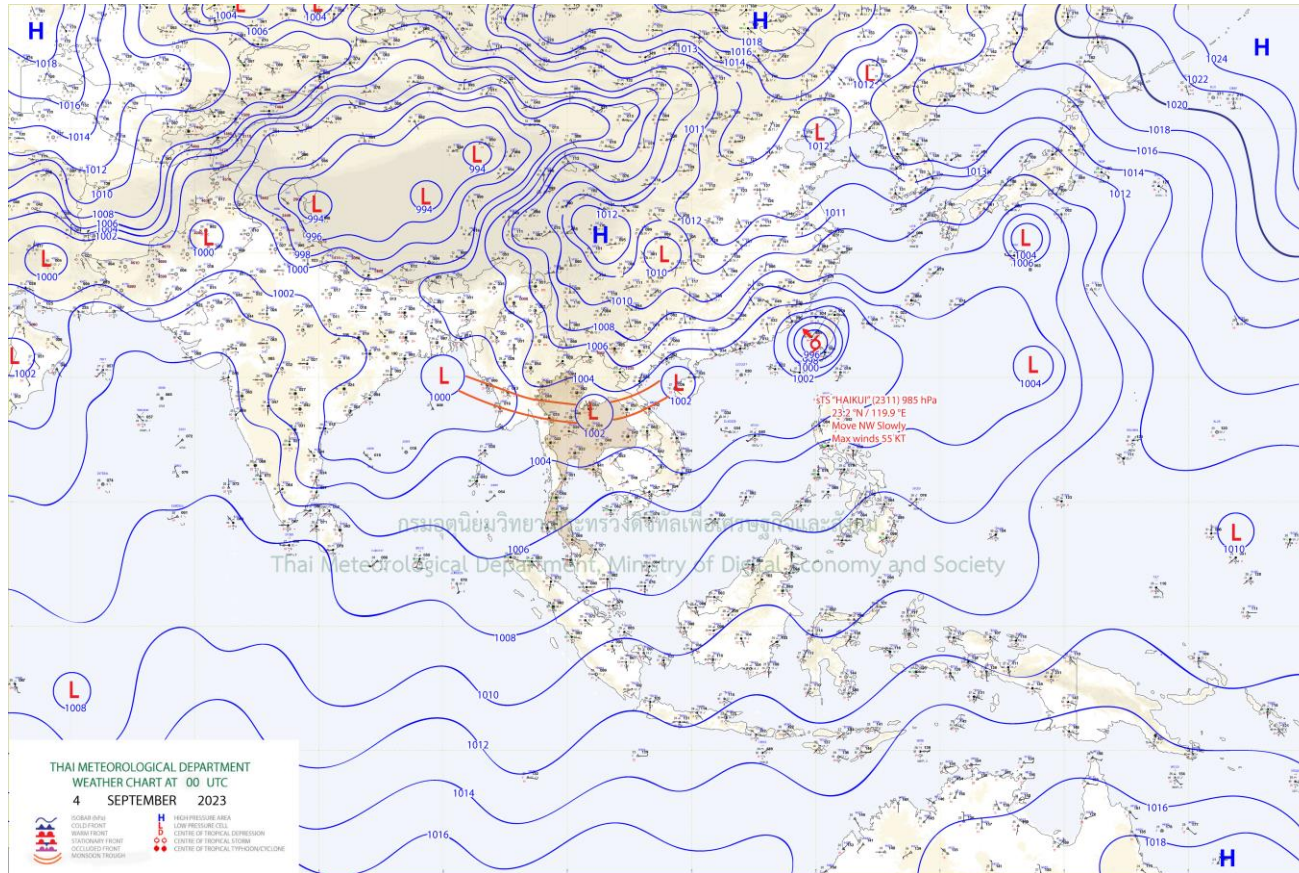
ปริมาณฝนสะสมภาคตะวันออกเฉียงเหนือ ปี พ.ศ.2566 (1 ม.ค. 66 – 31 ธ.ค. 66)

สถานการณ์ฝนถึงวันที่ 5 พฤษภาคม พ.ศ. 2567 ภาคตะวันออกเฉียงเหนือ (จัดทำโดยกรมอุตุนิยมวิทยา)



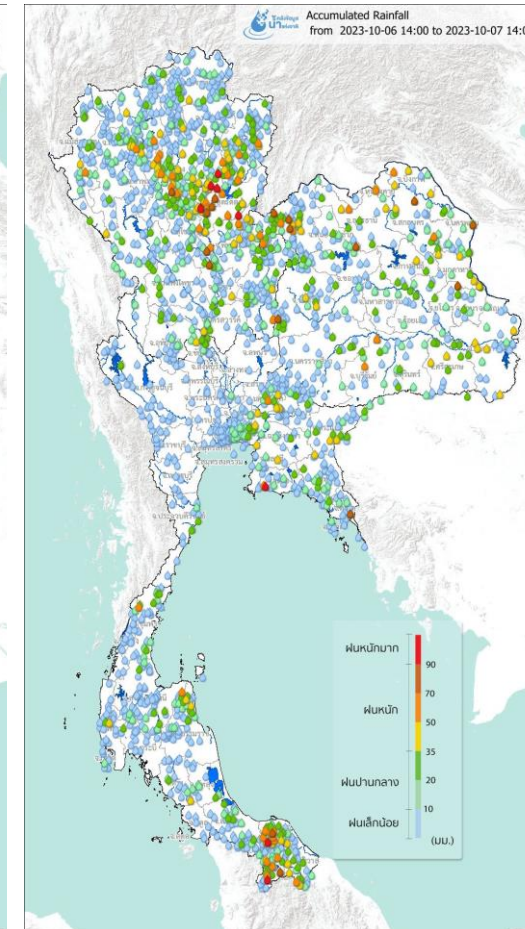
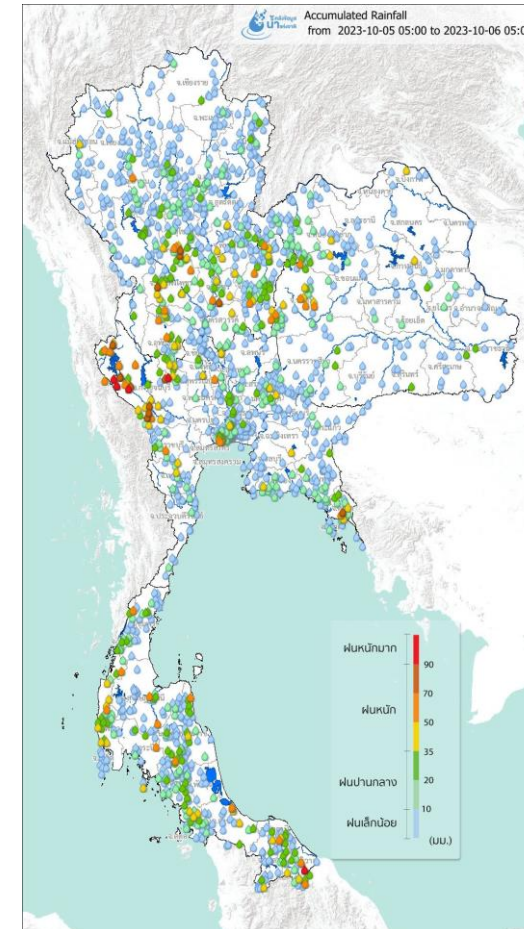
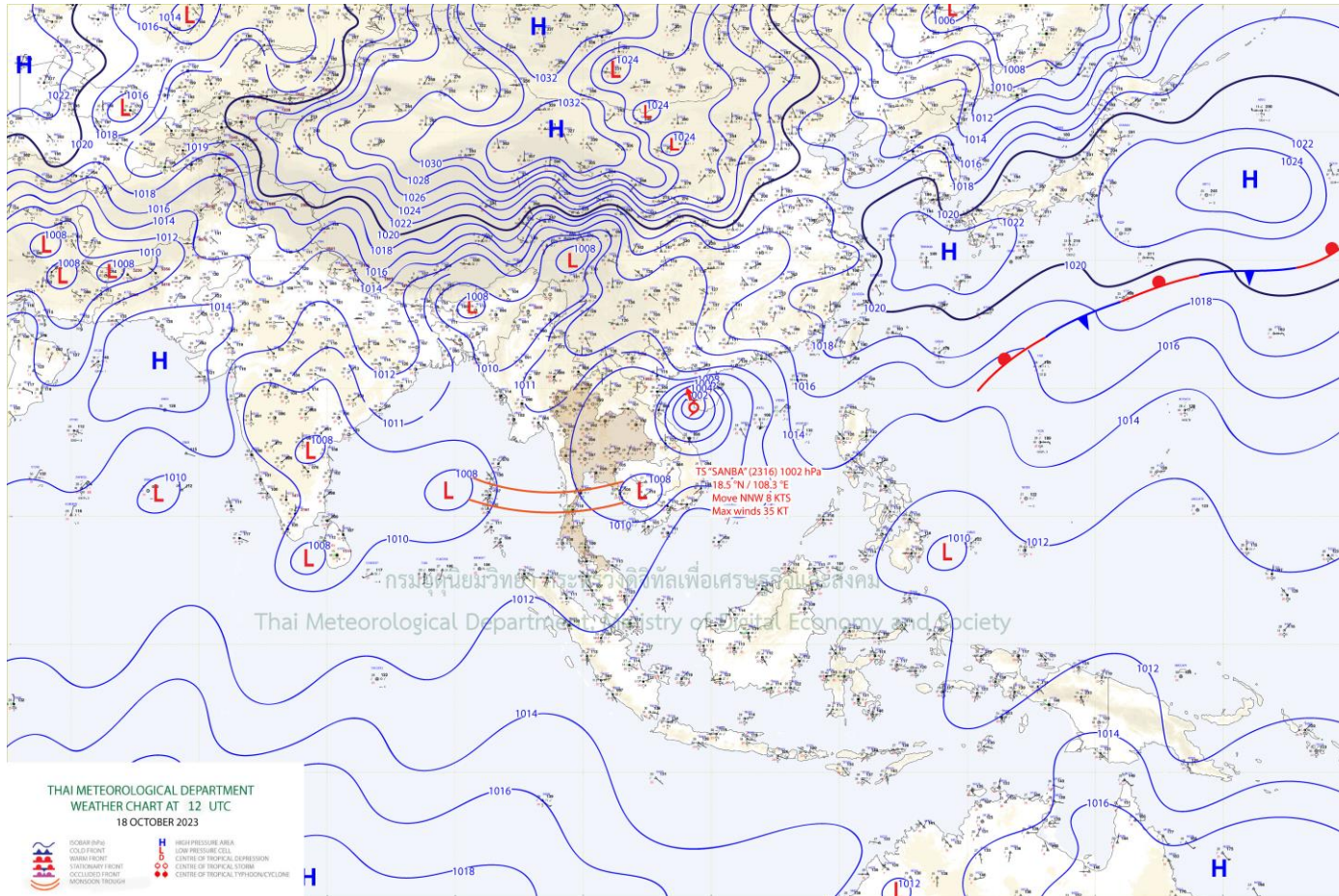
สภาพอากาศ มรสุม แผนที่อากาศ พ.ศ.2566

ในเดือนกันยายน บริเวณประเทศไทยมีฝนตกหนาแน่นเกือบตลอดเดือนจากอิทธิพลของร่องมรสุมที่พัดผ่านบริเวณประเทศไทยตอนบนเกือบตลอดเดือน โดยพัดผ่านบริเวณภาคเหนือและภาคตะวันออกเฉียงเหนือ



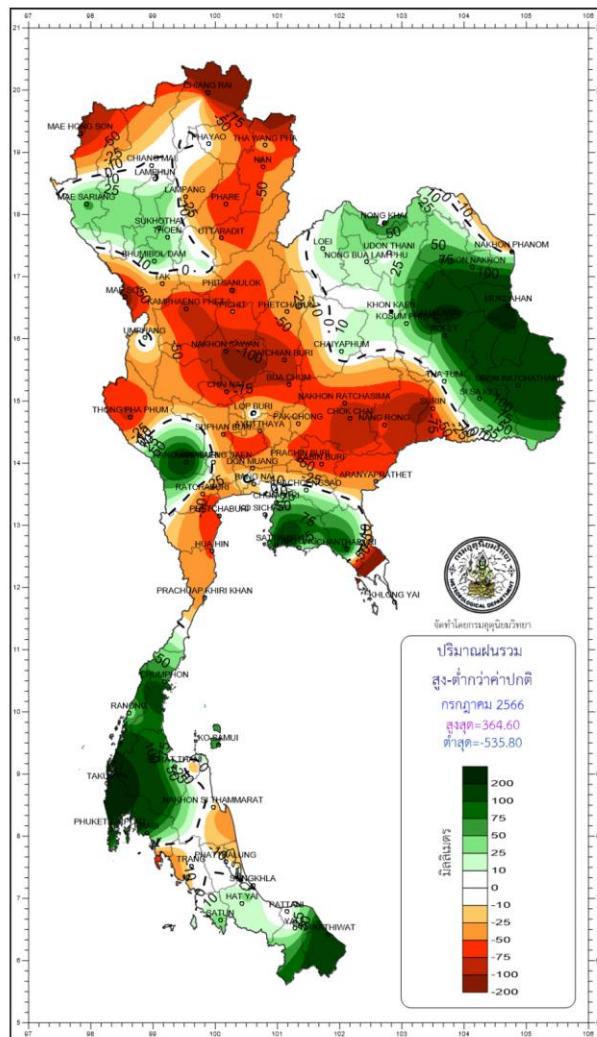
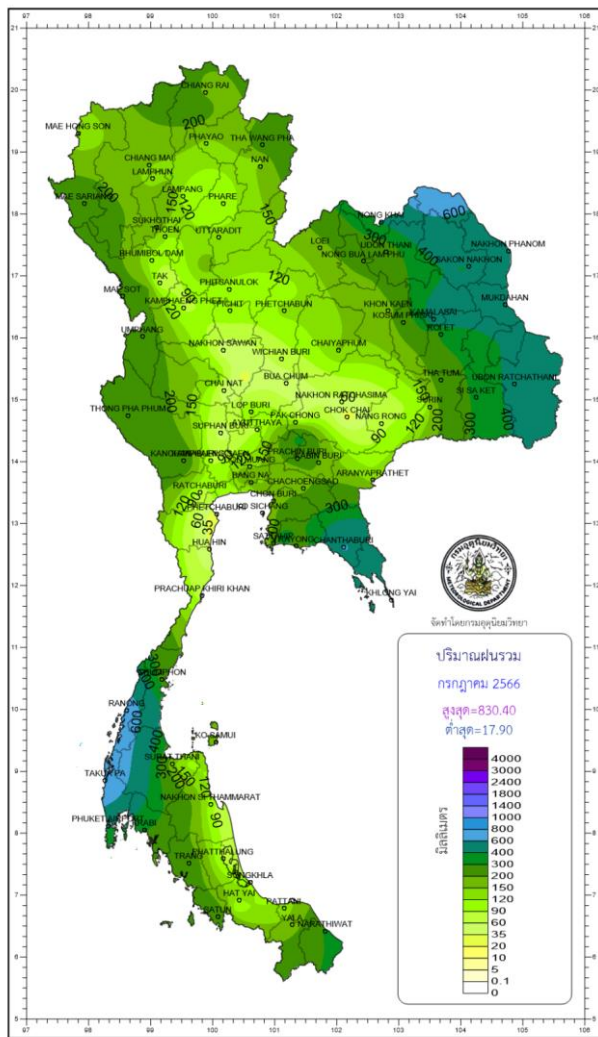
สภาพอากาศ มรสุม แผนที่อากาศ พ.ศ.2566

เดือนตุลาคม ประเทศไทยมีฝนตกหนาแน่นเกือบตลอดเดือนจากอิทธิพลของร่องมรสุมพาดผ่านประเทศไทยตอนบนในระยะครึ่งแรกของเดือน จากนั้นได้เลื่อนลงไปพาดผ่านภาคใต้ โดยพาดเข้าสู่หย่อมความกดอากาศต่ำบริเวณทะเลจีนใต้ในช่วงกลางเดือน ซึ่งต่อมามีหย่อมความกดอากาศต่ำดังกล่าวได้ทวีกำลังแรงขึ้นเป็นพายุดีเปรสชันในวันที่ 17 และทวีกำลังแรงขึ้นเป็นพายุโซนร้อน “ซันปา (SANBA, (2316))” ในวันที่ 18 ก่อนเคลื่อนตัวสู่อ่าวตังเกี๋ยในเวลาต่อมา



สภาพน้ำฝน พ.ศ.2566 (ฝนสะสมรายเดือน)

ก.ค. 66

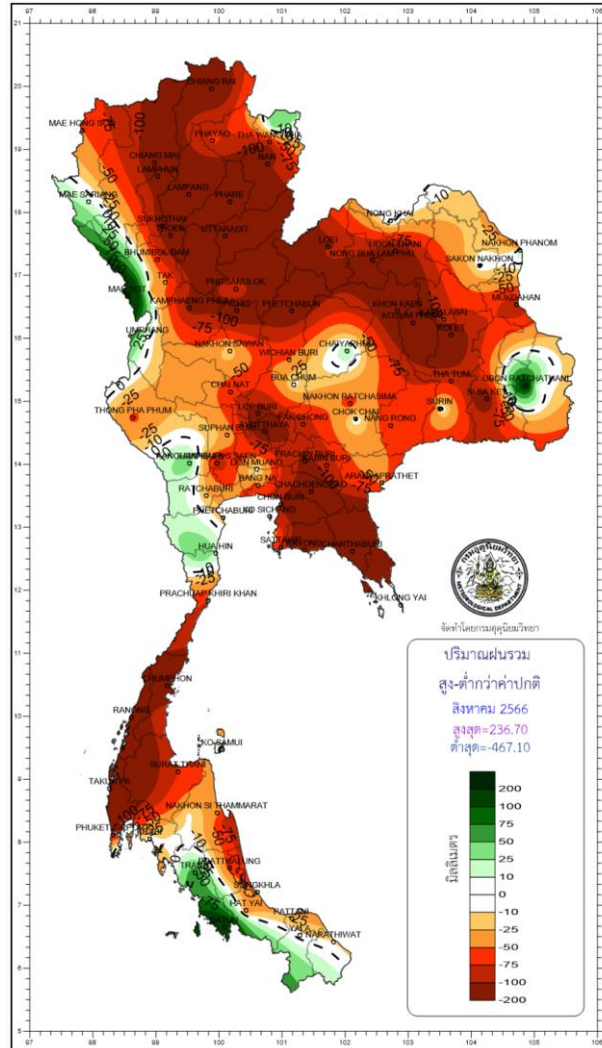
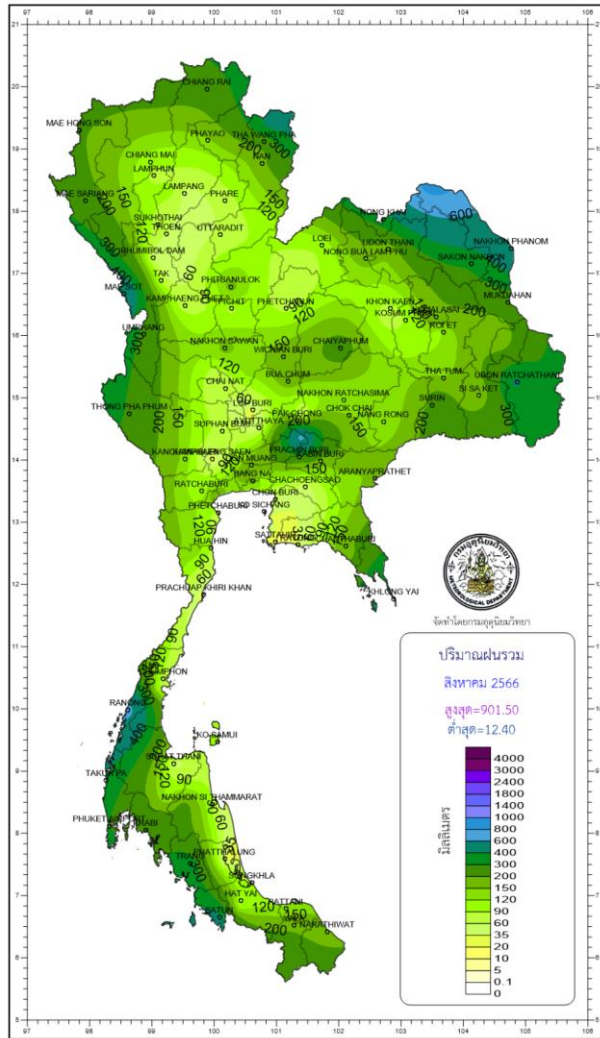


Northeastern Thailand

Station	Temperature (°C)		Rainfall (mm)		Accumulative rainfall (mm) Since 1 January	
	Mean	Above or below normal	Actual	Above or below normal	Actual	Above or below normal
Nong Khai	29.2	1.1	405.8	83.9	918.0	-45.3
Loei	28.3	0.6	177.9	17.4	449.2	-219.9
Udon Thani	29.1	0.8	226.9	2.1	660.7	-121.7
Nakhon Phanom	28.7	1.2	564.9	0.6	1108.3	-304.6
Sakon Nakhon	28.7	0.9	423.0	85.3	985.5	-28.9
Mukdahan	28.9	1.0	500.8	208.1	752.4	-79.3
Khon Kaen	28.8	0.6	176.4	-1.5	632.1	-2.4
Kosum Phisai	29.5	0.8	226.1	30.9	637.4	-53.7
Roi Et	29.4	1.0	341.3	121.6	801.4	70.1
Chaiyaphum	29.1	0.9	151.7	22.5	388.1	-178.1
Ubon Ratchathani	29.0	0.9	441.8	148.0	1027.2	147.9
Tha Tum	28.7	0.1	235.4	15.8	437.9	-277.2
Surin	28.9	0.9	169.4	-50.5	693.9	-56.1
Nakhon Ratchasima	29.7	0.9	54.4	-75.7	222.7	-326.2
Chok Chai	29.5	1.1	22.5	-97.9	365.4	-147.5
Nang Rong	29.0	0.8	83.2	-71.2	564.9	-44.3
Over the area	29.0	0.8	262.6	27.5	665.3	-104.2
				12%		-14%

สภาพน้ำฝน พ.ศ.2566 (ฝนสะสมรายเดือน)

ส.ค. 66

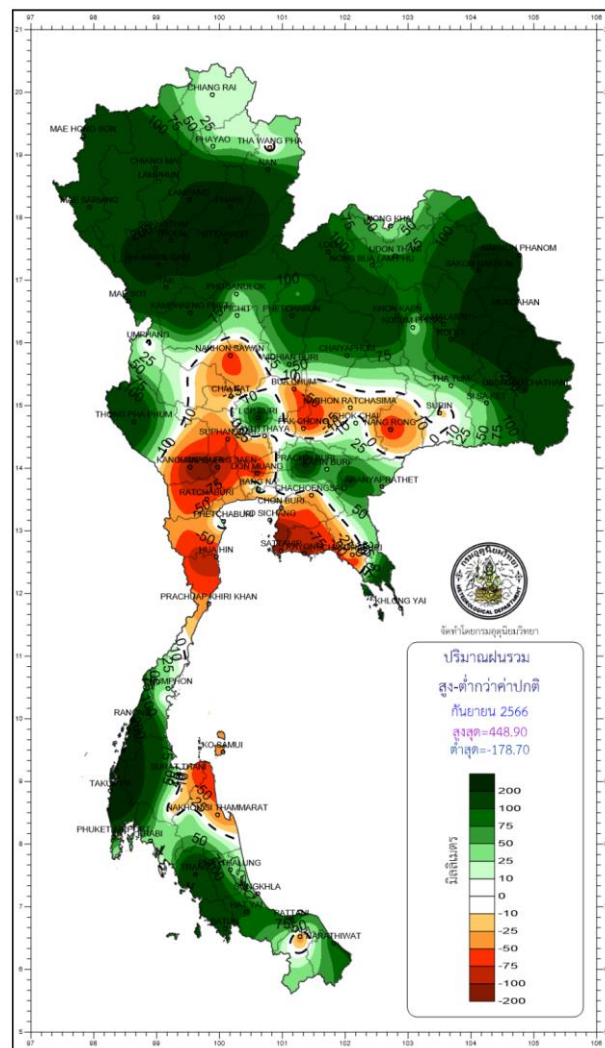
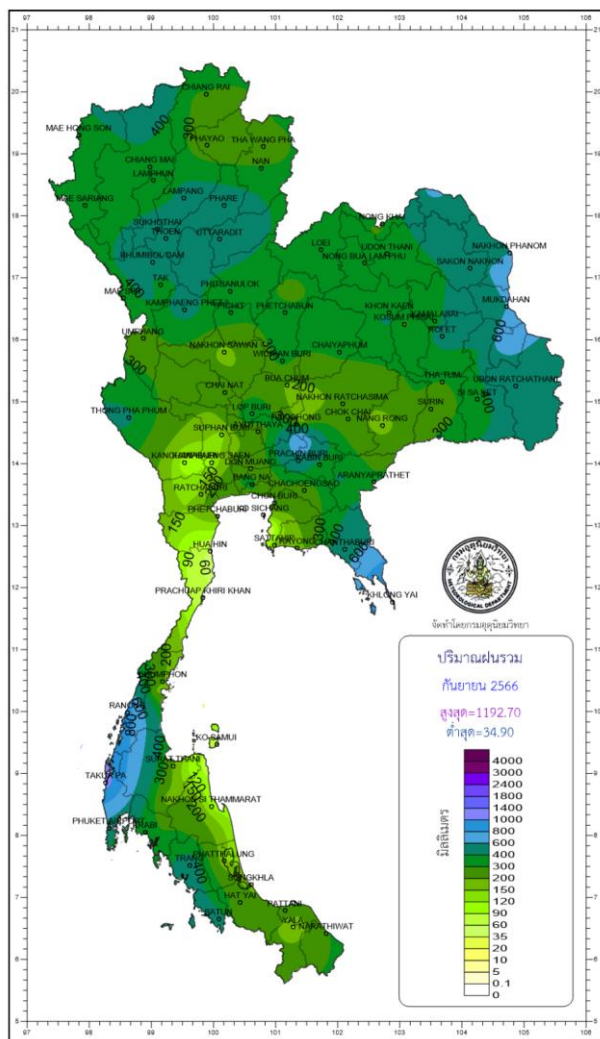


Northeastern Thailand

Station	Temperature (°c)		Rainfall (mm)		Accumulative rainfall (mm) Since 1 January	
	Mean	Above or below normal	Actual	Above or below normal	Actual	Above or below normal
Nong Khai	28.0	0.3	354.6	8.1	1272.6	-37.2
Loei	27.9	0.7	95.9	-109.0	545.1	-328.9
Udon Thani	28.2	0.4	159.7	-139.2	820.4	-260.9
Nakhon Phanom	27.7	0.5	561.4	24.7	1669.7	-279.9
Sakon Nakhon	27.9	0.4	326.2	1.4	1311.7	-27.5
Mukdahan	28.5	1.0	240.6	-97.3	993.0	-176.6
Khon Kaen	28.4	0.8	83.3	-138.9	715.4	-141.3
Kosum Phisai	28.9	0.8	95.1	-154.0	732.5	-207.7
Roi Et	29.1	1.1	128.0	-134.7	929.4	-64.6
Chaiyaphum	28.4	0.8	243.7	28.5	631.8	-149.6
Ubon Ratchathani	28.7	0.9	441.5	150.1	1468.7	298.0
Tha Tum	28.6	0.3	152.0	-79.3	589.9	-356.5
Surin	28.7	1.0	280.5	9.8	974.4	-46.3
Nakhon Ratchasima	30.2	1.9	115.5	-62.5	338.2	-388.7
Chok Chai	29.6	1.6	152.1	1.6	517.5	-145.9
Nang Rong	29.1	1.2	118.3	-74.4	683.2	-118.7
Over the area	28.6	0.8	221.8	-47.8	887.1	-152.0
				-18%		-15%

สภาพน้ำฝน พ.ศ.2566 (ฝนสะสมรายเดือน)

ก.ย. 66

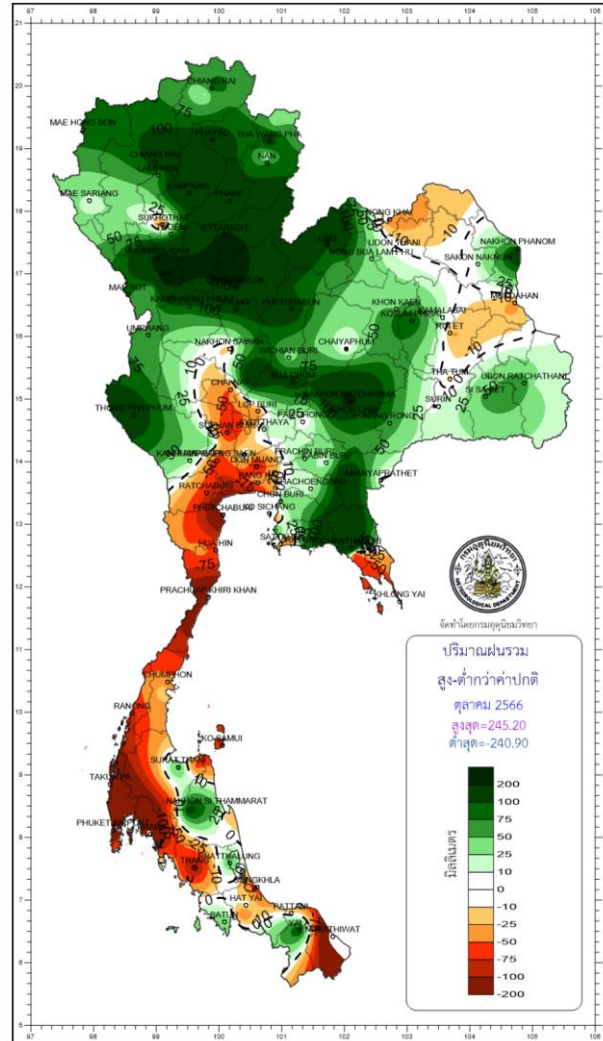
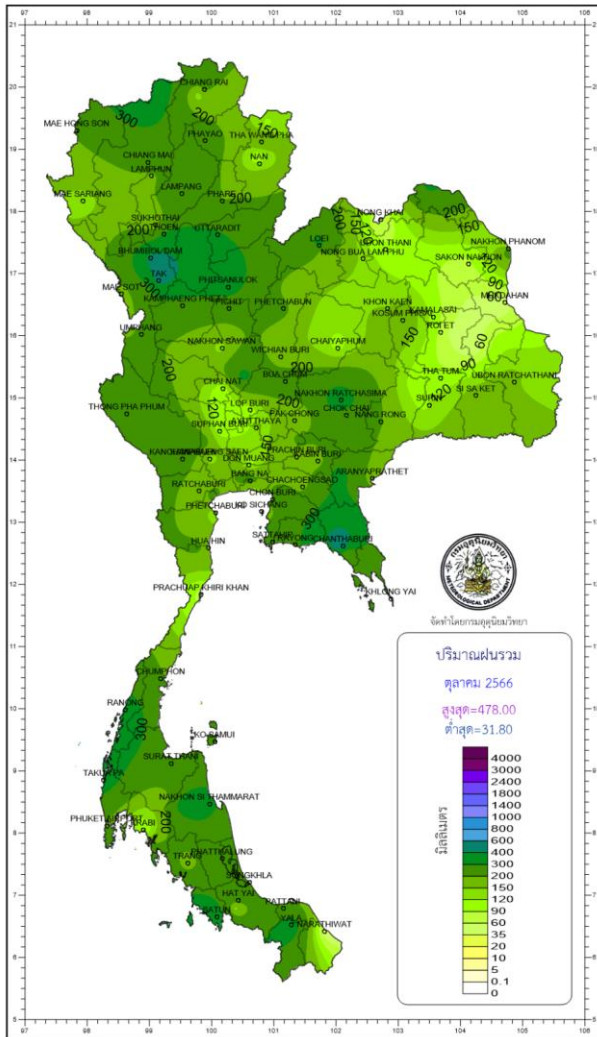


Northeastern Thailand

Station	Temperature (°c)		Rainfall (mm)		Accumulative rainfall (mm) Since 1 January	
	Mean	Above or below normal	Actual	Above or below normal	Actual	Above or below normal
Nong Khai	27.9	0.1	293.5	24.7	1566.1	-12.5
Loei	27.1	0.4	350.6	110.8	895.7	-218.1
Udon Thani	27.7	0.0	327.3	77.8	1147.7	-183.1
Nakhon Phanom	27.6	0.2	649.4	352.2	2319.1	72.3
Sakon Nakhon	27.4	0.0	573.4	340.4	1885.1	312.9
Mukdahan	27.4	-0.1	599.6	367.5	1592.6	190.9
Khon Kaen	27.2	-0.1	354.7	108.7	1070.1	-32.6
Kosum Phisai	27.7	-0.2	289.7	25.3	1022.2	-182.4
Roi Et	27.6	-0.1	452.8	201.9	1382.2	137.3
Chaiyaphum	27.5	0.0	319.6	81.8	951.4	-67.8
Ubon Ratchathani	27.8	0.2	541.7	227.3	2010.4	525.3
Tha Tum	27.6	-0.3	297.9	43.4	887.8	-313.1
Surin	27.9	0.5	246.6	-19.9	1221.0	-66.2
Nakhon Ratchasima	28.0	0.4	213.8	-25.0	552.0	-413.7
Chok Chai	27.9	0.5	228.7	24.3	746.2	-121.6
Nang Rong	27.7	0.4	170.1	-85.1	853.3	-203.8
Over the area	27.6	0.1	369.3	116.0 46%	1256.4	-36.0 -3%

สภาพน้ำฝน พ.ศ.2566 (ฝนสะสมรายเดือน)

ต.ค. 66

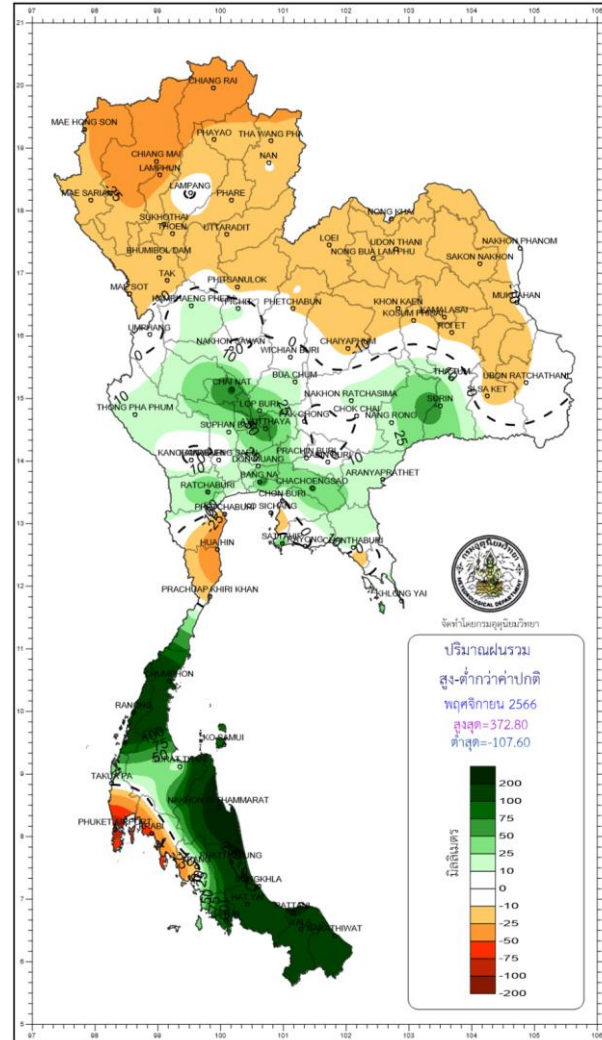
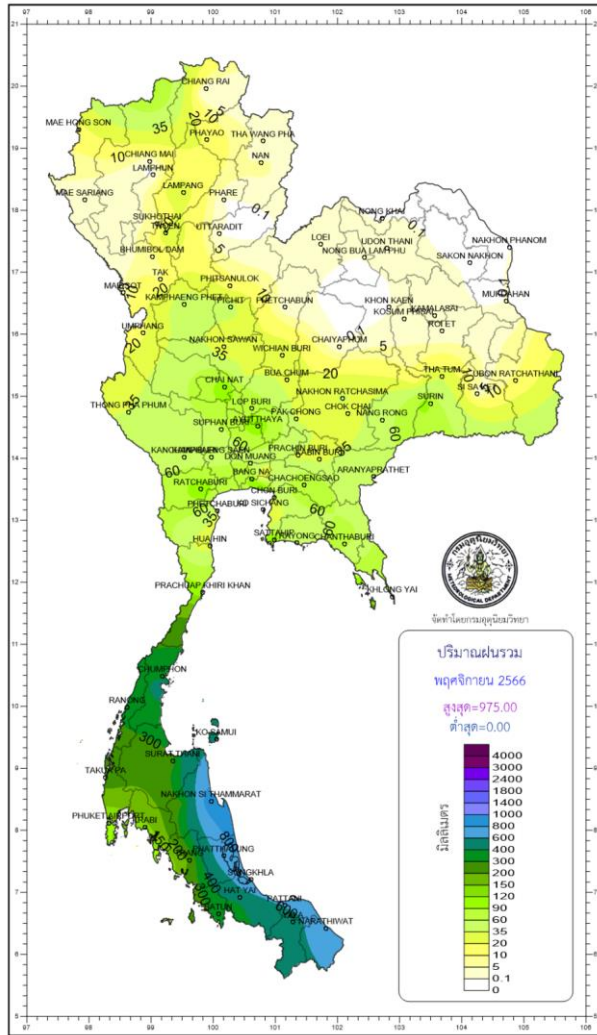


Northeastern Thailand

Station	Temperature (°c)		Rainfall (mm)		Accumulative rainfall (mm) Since 1 January	
	Mean	Above or below normal	Actual	Above or below normal	Actual	Above or below normal
Nong Khai	28.5	1.3	50.2	-38.2	1616.3	-50.7
Loei	26.8	0.8	328.6	219.1	1224.3	1.0
Udon Thani	28.0	0.9	99.4	5.1	1247.1	-178.0
Nakhon Phanom	27.7	0.9	248.6	170.3	2567.7	242.6
Sakon Nakhon	27.8	1.2	83.2	17.6	1968.3	330.5
Mukdahan	27.8	1.1	42.7	-32.3	1635.3	158.6
Khon Kaen	27.8	1.0	150.2	48.1	1220.3	15.5
Kosum Phisai	28.3	1.0	194.4	101.5	1216.6	-80.9
Roi Et	28.4	1.4	69.9	-26.9	1452.1	110.4
Chaiyaphum	28.0	0.8	107.7	-2.0	1059.1	-69.8
Ubon Ratchathani	27.9	0.8	180.8	68.7	2191.2	594.0
Tha Tum	27.7	0.4	100.9	-12.2	988.7	-325.3
Surin	28.0	1.2	131.9	18.4	1352.9	-47.8
Nakhon Ratchasima	27.9	0.9	380.2	245.2	932.2	-168.5
Chok Chai	27.7	0.9	253.4	93.7	999.6	-27.9
Nang Rong	27.4	0.8	204.4	69.0	1057.7	-134.8
Over the area	27.9	1.0	164.2	59.1	1420.6	23.1
				56%		2%

สภาพน้ำฝน พ.ศ.2566 (ฝนสะสมรายเดือน)

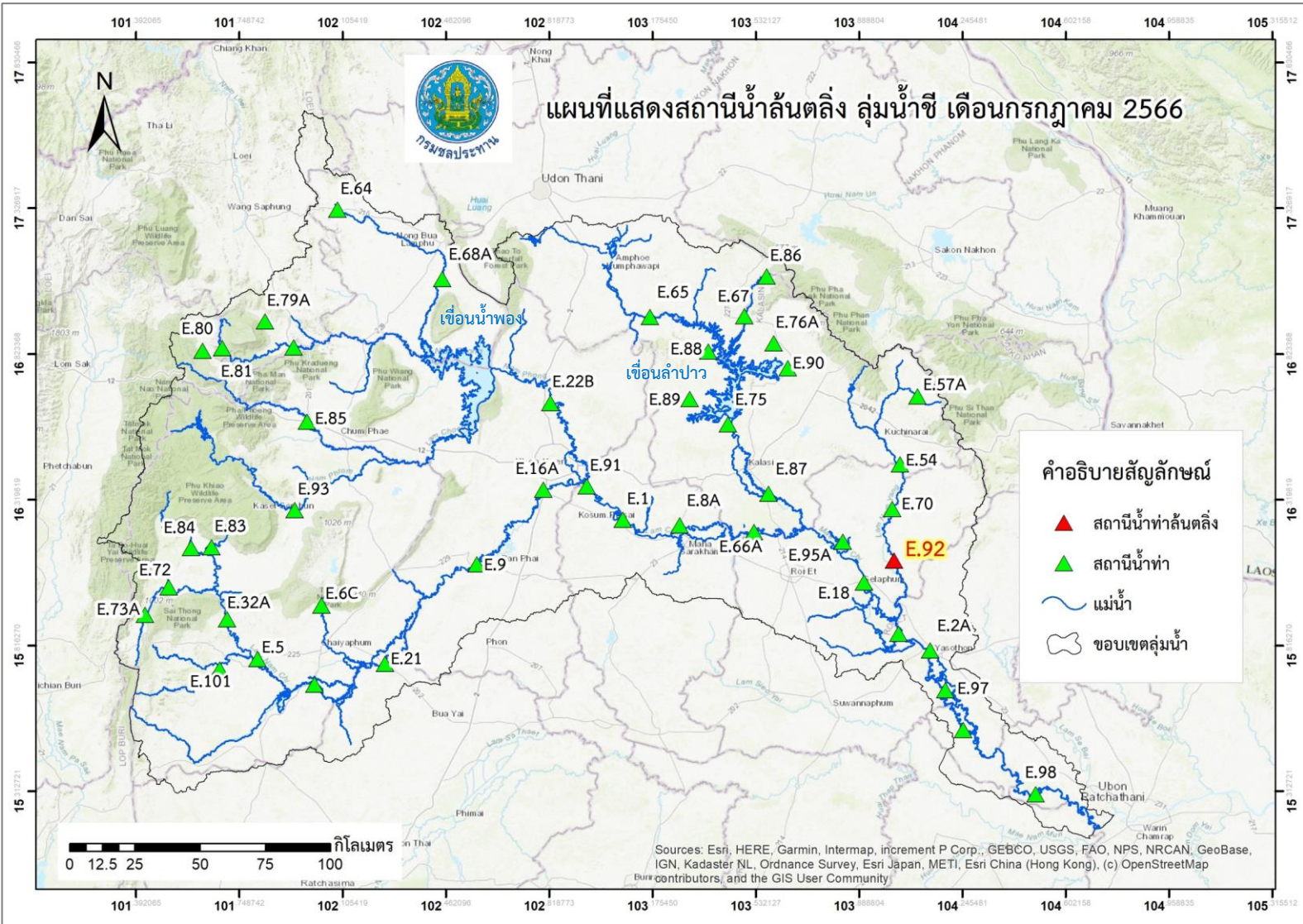
พ.ย. 66



Northeastern Thailand

Station	Temperature (°c)		Rainfall (mm)		Accumulative rainfall (mm) Since 1 January	
	Mean	Above or below normal	Actual	Above or below normal	Actual	Above or below normal
Nong Khai	27.0	1.7	0.0	-15.6	1616.3	-66.3
Loei	25.1	0.9	1.8	-19.5	1226.1	-18.5
Udon Thani	26.2	0.9	2.0	-12.0	1249.1	-190.0
Nakhon Phanom	26.4	1.3	0.0	-7.5	2567.7	235.1
Sakon Nakhon	26.1	1.2	0.0	-13.5	1968.3	317.0
Mukdahan	26.4	1.3	0.3	-9.6	1635.6	149.0
Khon Kaen	26.7	1.2	0.0	-21.5	1220.3	-6.0
Kosum Phisai	27.1	1.3	4.6	-10.6	1221.2	-91.5
Roi Et	27.0	1.5	1.5	-13.4	1453.6	97.0
Chaiyaphum	27.1	1.0	0.7	-15.3	1059.8	-85.1
Ubon Ratchathani	27.0	1.0	12.3	-9.5	2203.5	584.5
Tha Tum	26.7	0.7	32.6	13.6	1021.3	-311.7
Surin	26.8	1.0	73.3	43.6	1426.2	-4.2
Nakhon Ratchasima	26.8	0.8	38.6	19.0	970.8	-149.5
Chok Chai	26.5	0.9	23.8	-0.1	1023.4	-28.0
Nang Rong	26.1	0.7	49.8	18.6	1107.5	-116.2
Over the area	26.6	1.1	15.1	-3.3 -18%	1435.7	19.8 1%

สถานีน้ำท่าที่น้ำล้นตลิ่ง ลุ่มน้ำชี เดือนกรกฎาคม พ.ศ. 2566



- สถานี E.92 แม่น้ำยัง อ.เสลภูมิ จ.ร้อยเอ็ด
 - วันที่ 6 – 8 กรกฎาคม 66
 - วันที่ 25 – 27 กรกฎาคม 66

สถานีน้ำท่าที่น้ำล้นตลิ่ง กลุ่มน้ำชี เดือนกันยายน พ.ศ. 2566



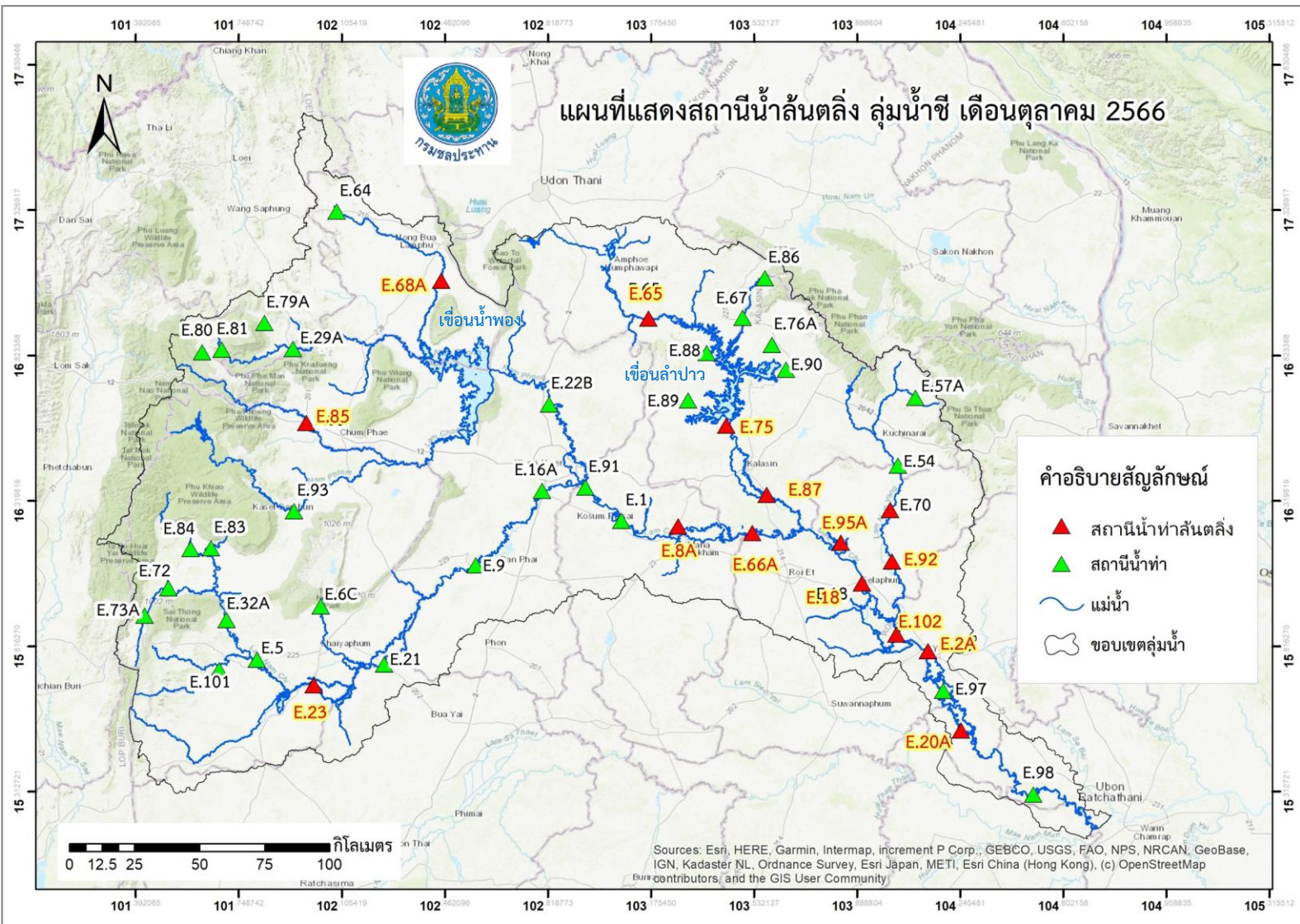
- สถานี E.29A น้ำพอง อ.ภูกระดึง จ.เลย
 - วันที่ 16 – 20 กันยายน 66
 - วันที่ 28 – 30 กันยายน 66
- สถานี E.85 ลำเชียง อ.ชุมแพ จ.ขอนแก่น
 - วันที่ 19 – 22 กันยายน 66
 - วันที่ 29 – 30 กันยายน 66
- สถานี E.65 ลำปาว อ.ศรีธาตุ จ.อุดรธานี
 - วันที่ 16 – 20 กันยายน 66
 - วันที่ 28 – 30 กันยายน 66
- สถานี E.75 ลำปาว อ.เมือง จ.กาฬสินธุ์
 - วันที่ 30 กันยายน 66
- สถานี E.87 ลำปาว อ.กมลาไสย จ.กาฬสินธุ์
 - วันที่ 30 กันยายน 66
- สถานี E.95 แม่น้ำชี อ.ธวัชบุรี จ.ร้อยเอ็ด
 - วันที่ 21 – 30 กันยายน 66
- สถานี E.2A แม่น้ำชี อ.เมือง จ.ยโสธร
 - วันที่ 20 – 30 กันยายน 66
- สถานี E.20A แม่น้ำชี อ.มหาชนะชัย จ.ยโสธร
 - วันที่ 20 – 30 กันยายน 66

สถานีน้ำท่าที่น้ำล้นตลิ่ง ลุ่มน้ำชี เดือนกันยายน พ.ศ. 2566 (ต่อ)



- สถานี E.70 แม่น้ำยัง อ.โพหนอง จ.ร้อยเอ็ด
 - วันที่ 8 – 12 กันยายน 66
 - วันที่ 15 – 19 กันยายน 66
 - วันที่ 29 – 30 กันยายน 66
- สถานี E.92 แม่น้ำยัง อ.เสลภูมิ จ.ร้อยเอ็ด
 - วันที่ 5 – 24 กันยายน 66
 - วันที่ 27 – 30 กันยายน 66
- สถานี E.102 แม่น้ำยัง อ.เมือง จ.ยโสธร
 - วันที่ 11 – 30 กันยายน 66

สถานีน้ำท่าที่น้ำล้นตลิ่ง ลุ่มน้ำชี เดือนตุลาคม พ.ศ. 2566



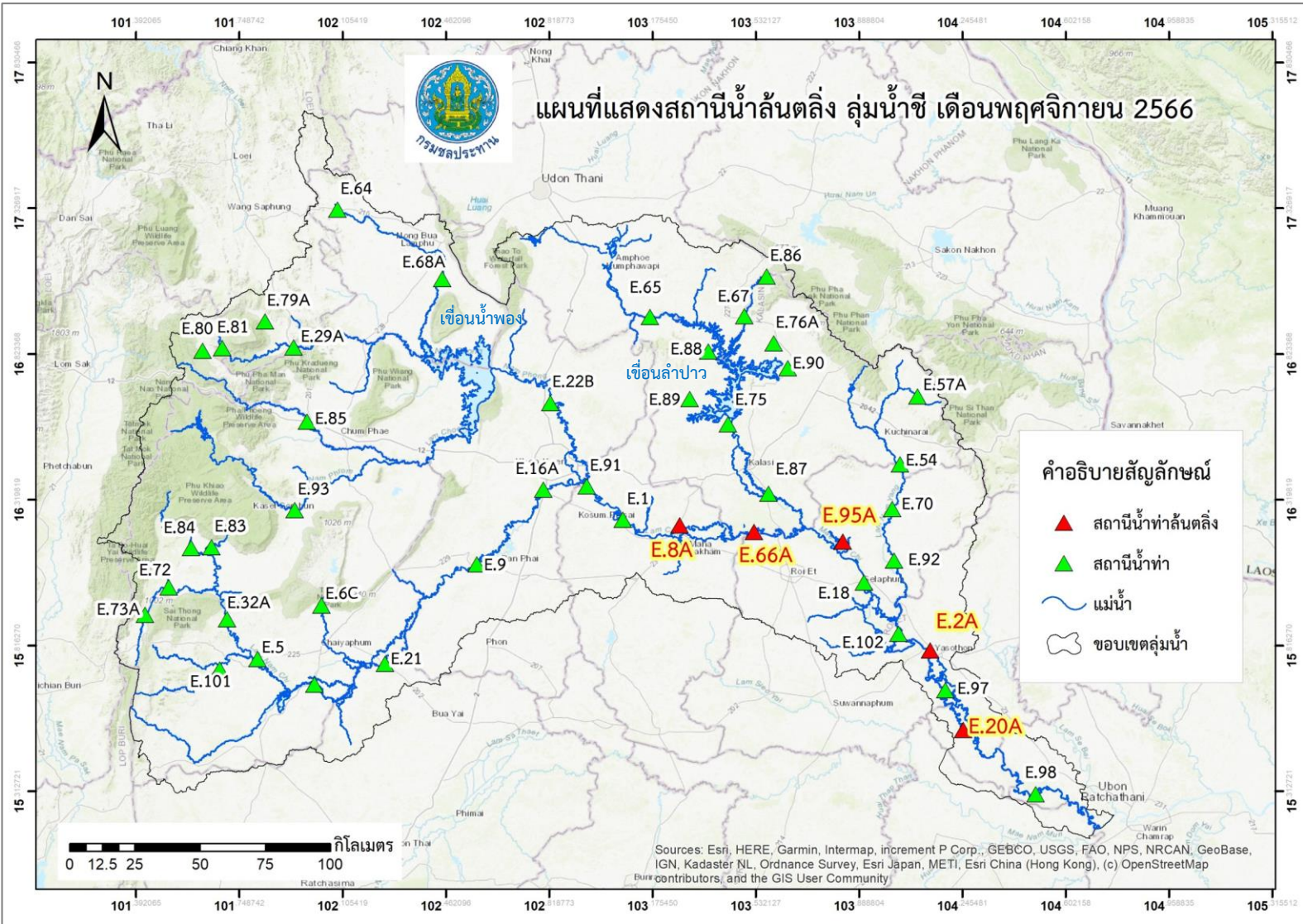
- สถานี E.85 ลำเชียง อ.ชุมแพ จ.ขอนแก่น
- วันที่ 1 – 15 ตุลาคม 66
- สถานี E.68A ลำพะเนียง อ.เมือง จ.หนองบัวลำภู
- วันที่ 5 ตุลาคม 66
- วันที่ 10 – 16 ตุลาคม 66
- สถานี E.65 ลำปาว อ.ศรีธาตุ จ.อุดรธานี
- วันที่ 1 – 2 ตุลาคม 66
- วันที่ 9 – 15 ตุลาคม 66
- สถานี E.75 ลำปาว อ.เมือง จ.กาฬสินธุ์
- วันที่ 1 – 5 ตุลาคม 66
- วันที่ 9 – 15 ตุลาคม 66
- สถานี E.87 ลำปาว อ.กมลาไสย จ.กาฬสินธุ์
- วันที่ 1 – 27 ตุลาคม 66
- สถานี E.23 แม่น้ำชี อ.เมือง จ.กาฬสินธุ์
- วันที่ 3 – 17 ตุลาคม 66
- สถานี E.8A แม่น้ำชี อ.เมือง จ.มหาสารคาม
- วันที่ 10 – 23 ตุลาคม 66
- สถานี E.66A แม่น้ำชี อ.จังหาร จ.ร้อยเอ็ด
- วันที่ 4 – 5 ตุลาคม 66
- วันที่ 9 – 31 ตุลาคม 66

สถานีน้ำท่าที่น้ำล้นตลิ่ง ลุ่มน้ำชี เดือนตุลาคม พ.ศ. 2566 (ต่อ)



- สถานี E.18 แม่น้ำชี อ.ทุ่งเขาหลวง จ.ร้อยเอ็ด
- วันที่ 8 – 30 ตุลาคม 66
- สถานี E.95 แม่น้ำชี อ.ธวัชบุรี จ.ร้อยเอ็ด
- วันที่ 1 – 31 ตุลาคม 66
- สถานี E.2A แม่น้ำชี อ.เมือง จ.ยโสธร
- วันที่ 1 – 31 ตุลาคม 66
- สถานี E.20A แม่น้ำชี อ.มหาชนะชัย จ.ยโสธร
- วันที่ 1 – 31 ตุลาคม 66
- สถานี E.70 แม่น้ำยัง อ.โพนทอง จ.ร้อยเอ็ด
- วันที่ 1 ตุลาคม 66
- สถานี E.92 แม่น้ำยัง อ.เสลภูมิ จ.ร้อยเอ็ด
- วันที่ 1 – 5 ตุลาคม 66
- วันที่ 8 – 14 ตุลาคม 66
- สถานี E.102 แม่น้ำยัง อ.เมือง จ.ยโสธร
- วันที่ 1 – 29 ตุลาคม 66

สถานีน้ำท่าที่น้ำล้นตลิ่ง กลุ่มน้ำชี เดือนพฤศจิกายน พ.ศ. 2566



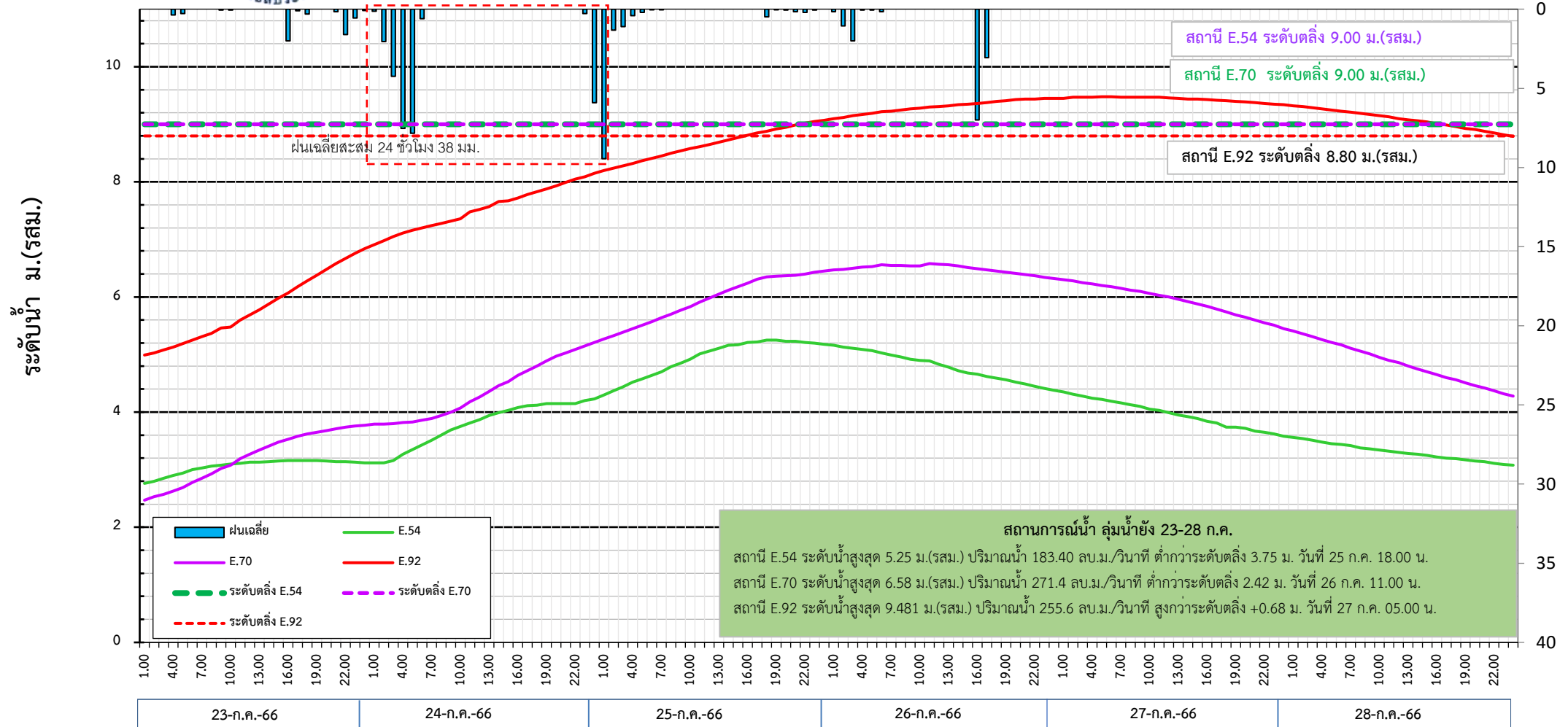
- สถานี E.8A แม่น้ำชี อ.เมือง จ.มหาสารคาม
- วันที่ 1 – 10 พฤศจิกายน 66
- สถานี E.66A แม่น้ำชี อ.จังหาร จ.ร้อยเอ็ด
- วันที่ 1 – 11 พฤศจิกายน 66
- สถานี E.95 แม่น้ำชี อ.ธวัชบุรี จ.ร้อยเอ็ด
- วันที่ 1 – 15 พฤศจิกายน 66
- สถานี E.2A แม่น้ำชี อ.เมือง จ.ยโสธร
- วันที่ 1 – 4 พฤศจิกายน 66
- สถานี E.20A แม่น้ำชี อ.มหาชนะชัย จ.ยโสธร
- วันที่ 1 – 8 พฤศจิกายน 66

Hydrograph ช่วงเวลาเกิดน้ำล้นตลิ่ง ลุ่มน้ำชี เดือนกรกฎาคม พ.ศ. 2566



กราฟเปรียบเทียบระดับน้ำรายชั่วโมง ลุ่มน้ำชี วันที่ 23 ก.ค. - 28 ก.ค. 2566

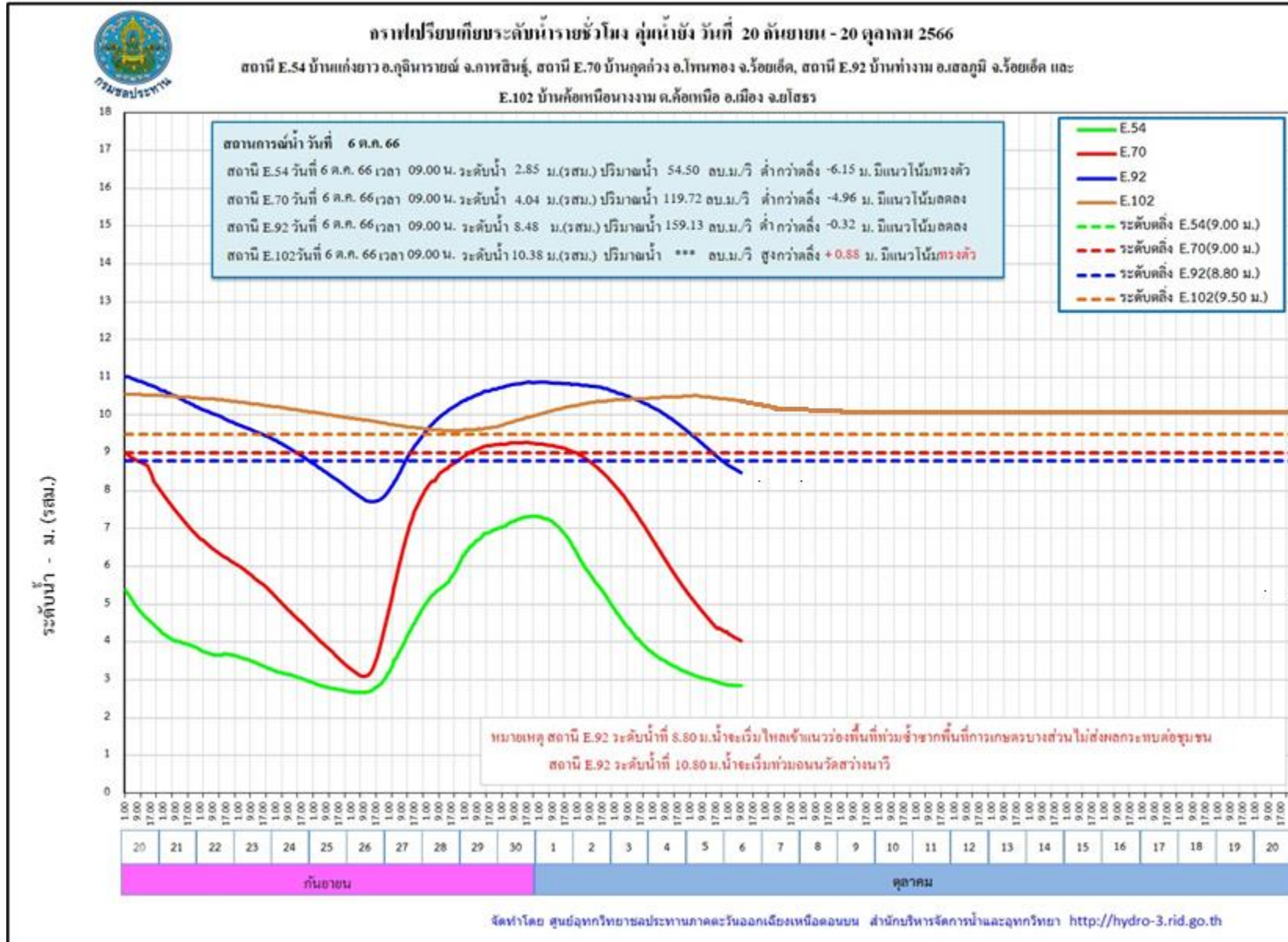
สถานี E.54 อ.ภูฉิมรายณ์ จ.กาฬสินธุ์, สถานี E.70 อ.โพนทอง จ.ร้อยเอ็ด และ สถานี E.92 อ.เสลภูมิ จ.ร้อยเอ็ด



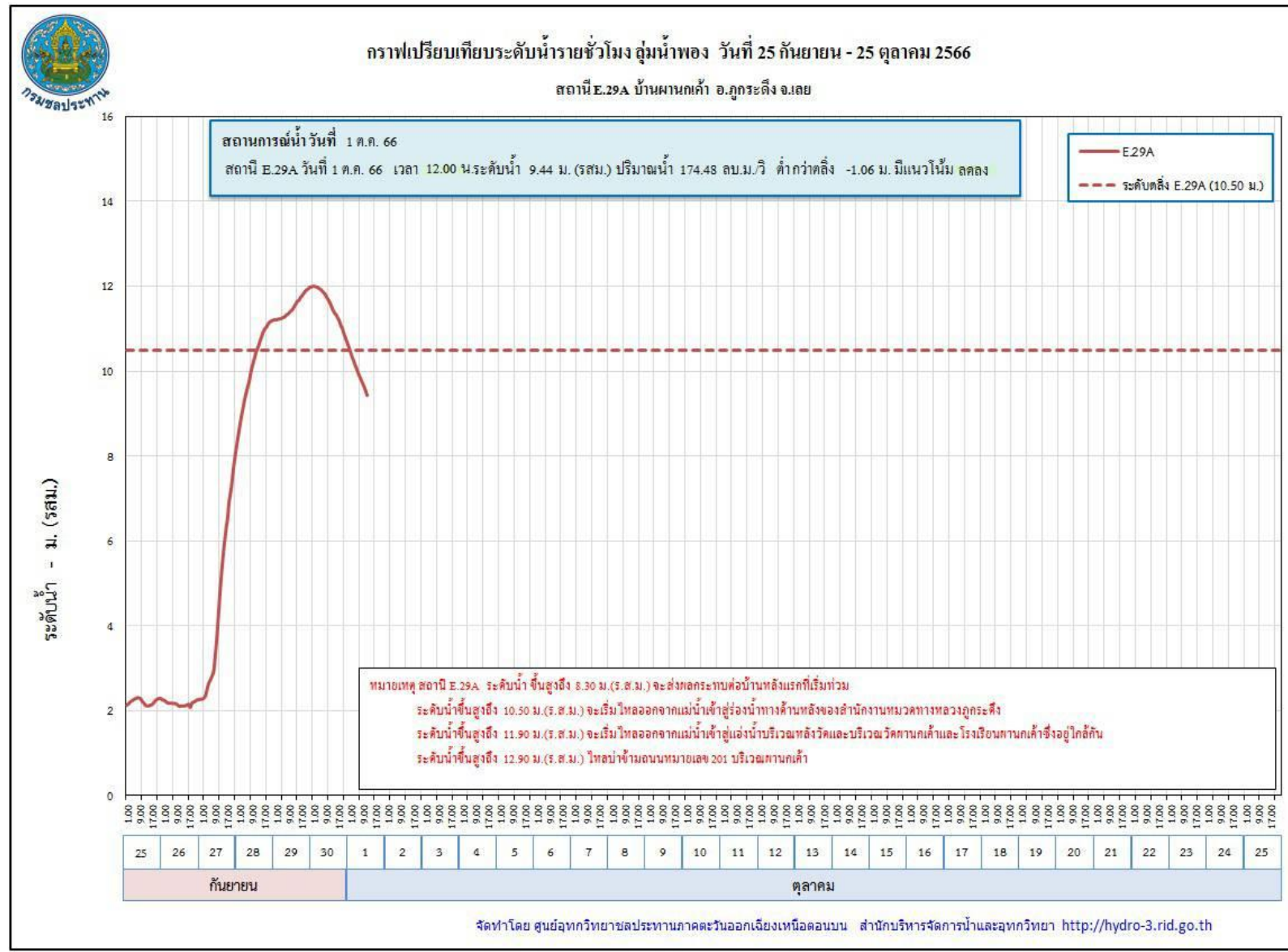
สถานการณ์น้ำ ลุ่มน้ำชี 23-28 ก.ค.

สถานี E.54 ระดับน้ำสูงสุด 5.25 ม.(รสม.) ปริมาณน้ำ 183.40 ลบ.ม./วินาที ต่ำกว่าระดับตลิ่ง 3.75 ม. วันที่ 25 ก.ค. 18.00 น.
 สถานี E.70 ระดับน้ำสูงสุด 6.58 ม.(รสม.) ปริมาณน้ำ 271.4 ลบ.ม./วินาที ต่ำกว่าระดับตลิ่ง 2.42 ม. วันที่ 26 ก.ค. 11.00 น.
 สถานี E.92 ระดับน้ำสูงสุด 9.481 ม.(รสม.) ปริมาณน้ำ 255.6 ลบ.ม./วินาที สูงกว่าระดับตลิ่ง +0.68 ม. วันที่ 27 ก.ค. 05.00 น.

Hydrograph ช่วงเวลาเกิดน้ำล้นตลิ่ง ลุ่มน้ำชี เดือนกันยายน พ.ศ. 2566



Hydrograph ช่วงเวลาเกิดน้ำล้นตลิ่ง ลุ่มน้ำชี เดือนกันยายน พ.ศ. 2566

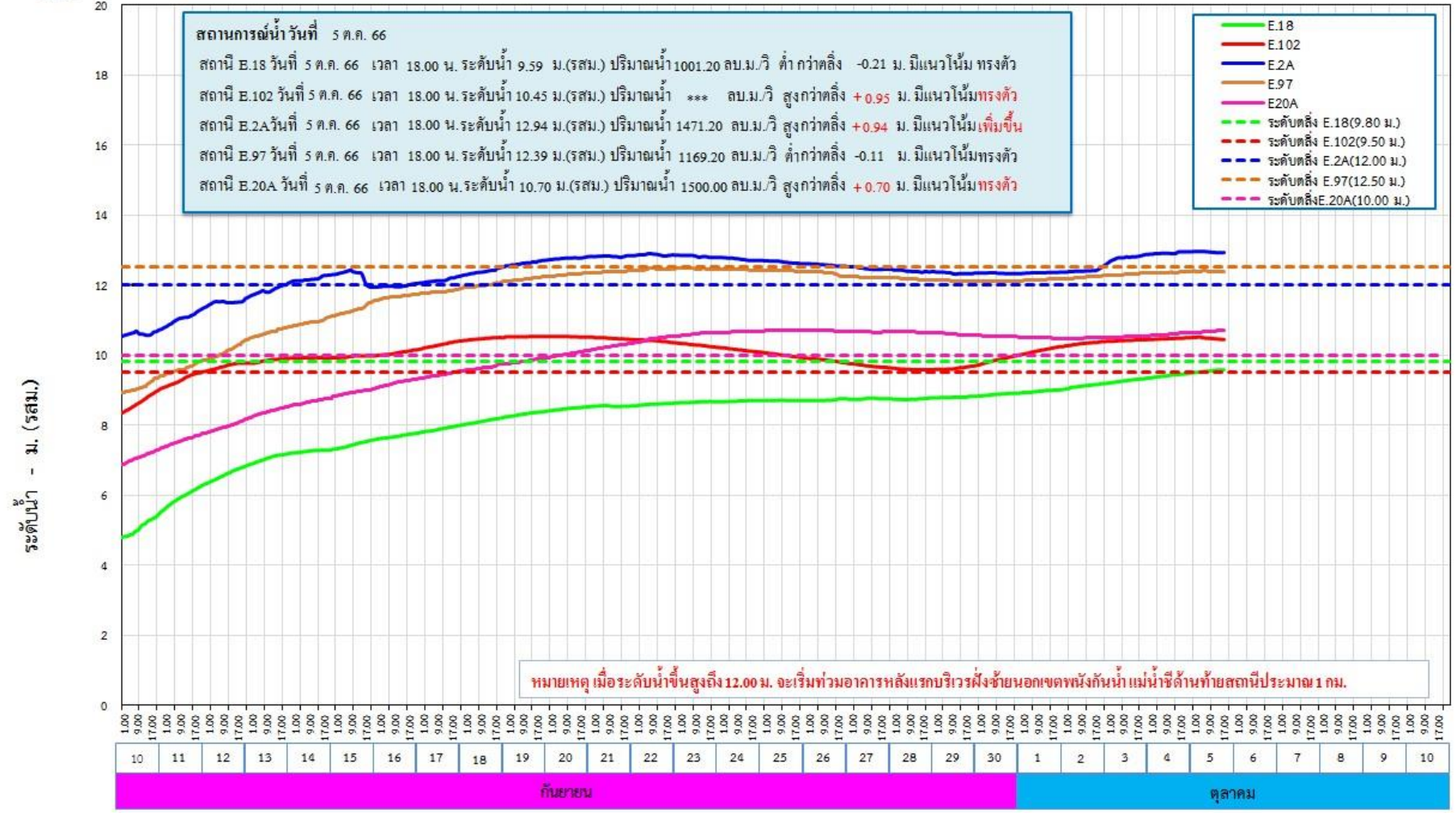


Hydrograph ช่วงเวลาเกิดน้ำล้นตลิ่ง ลุ่มน้ำชี เดือนกันยายน พ.ศ. 2566



กราฟเปรียบเทียบระดับน้ำรายชั่วโมง ลุ่มน้ำชีตอนล่าง วันที่ 10 กันยายน - 10 ตุลาคม 2566

สถานี E.18 บ้านท่าสะแบง อ.เสลภูมิ จ.ร้อยเอ็ด, E.102 บ้านค้อเหนือนางาม อ.เมือง จ.ยโสธร, E.2A บ้านใหม่ อ.เมือง จ.ยโสธร, E.97 บ้านคอนขอม อ.คำเขื่อนแก้ว จ.ยโสธร และ E.20A บ้านท่าหยาด อ.มหาชัยระนะ จ.ยโสธร

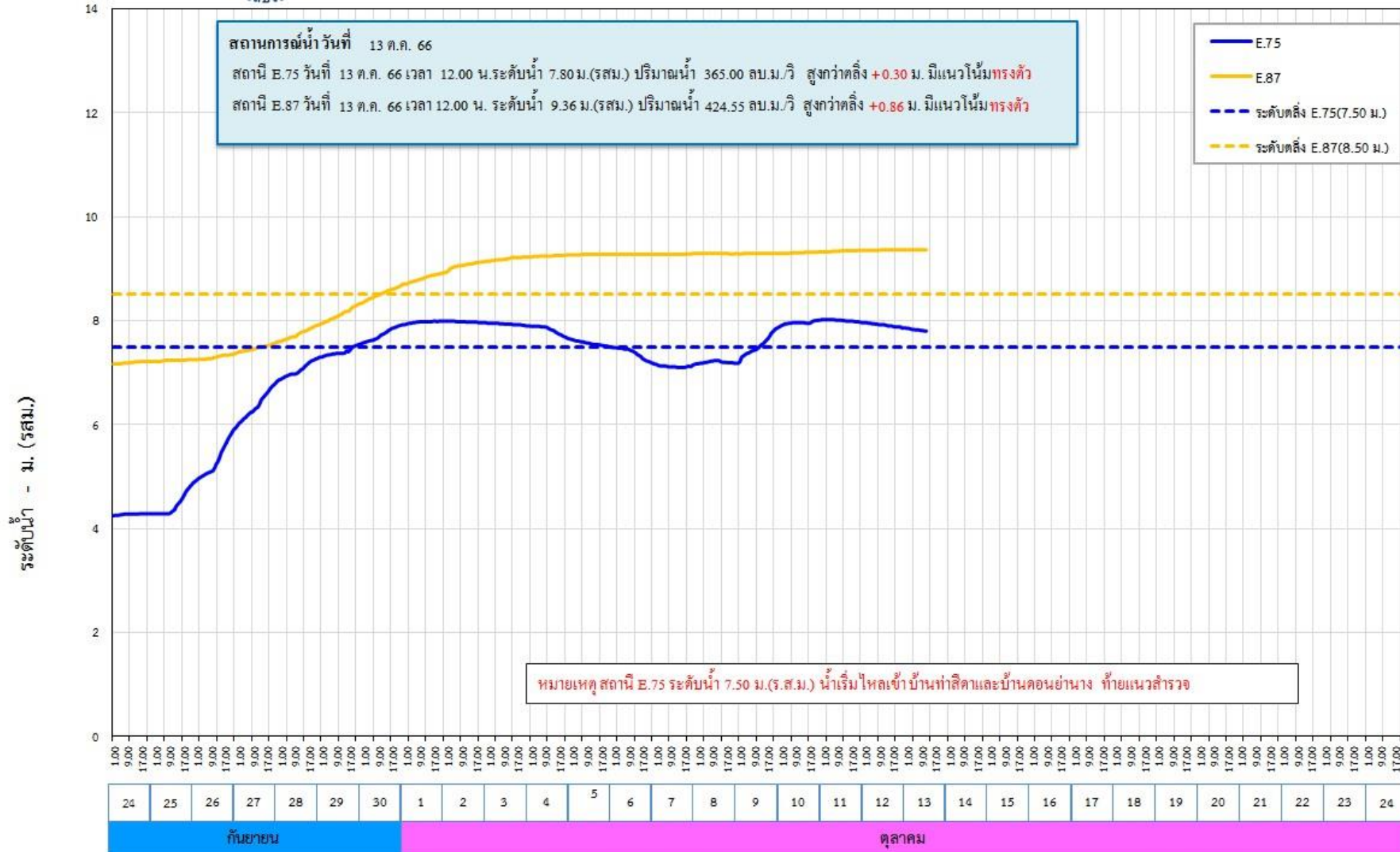


Hydrograph ช่วงเวลาเกิดน้ำล้นตลิ่ง ลุ่มน้ำชี เดือนตุลาคม พ.ศ. 2566



กราฟเปรียบเทียบระดับน้ำรายชั่วโมง ลุ่มน้ำลำปาว วันที่ 24 กันยายน - 24 ตุลาคม 2566

สถานี E.75 บ้านหนองม่วง อ.เมือง จ.กาฬสินธุ์ และ สถานี E.87 บ้านวังหิน อ.กมลาไสย จ.กาฬสินธุ์

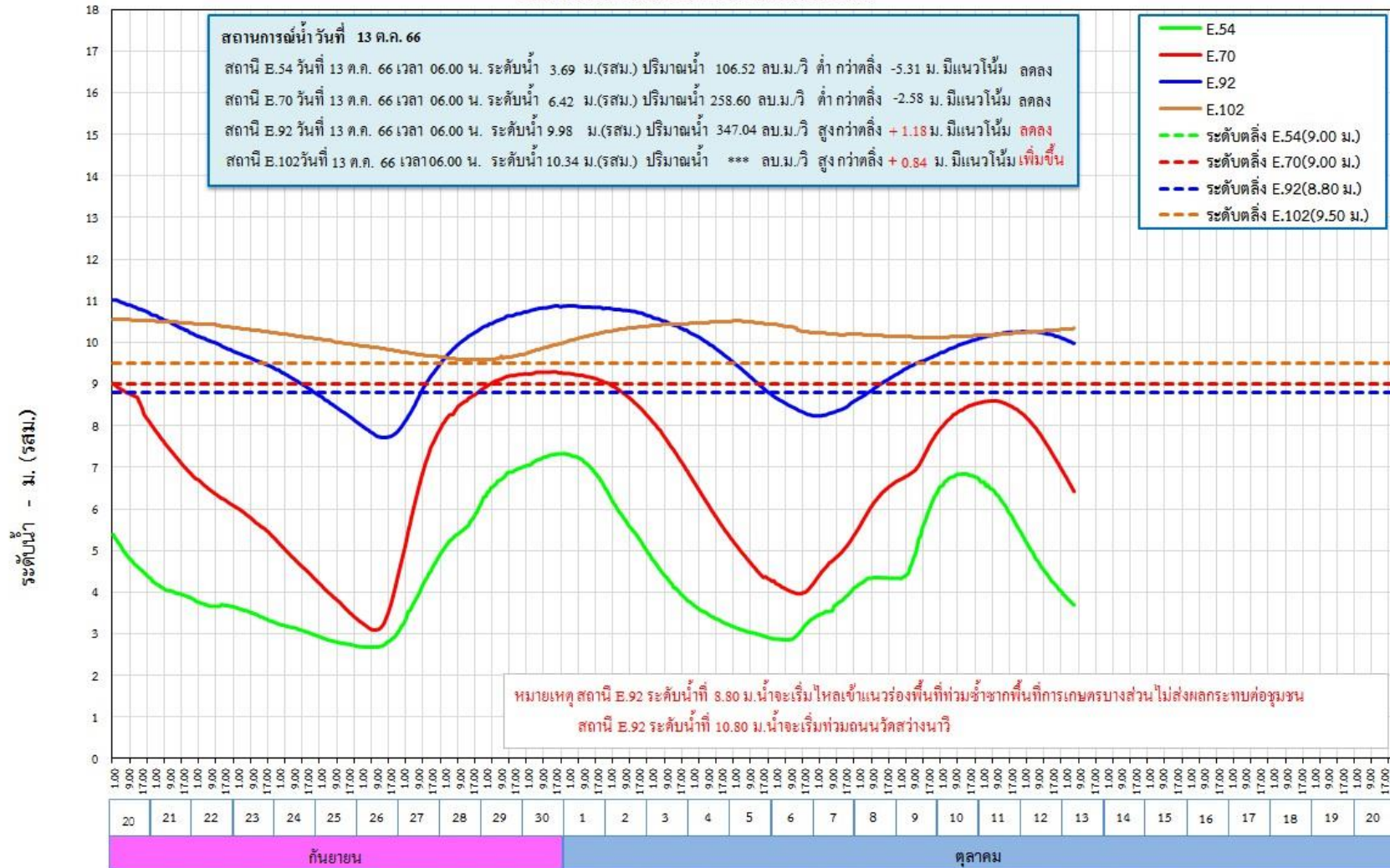


Hydrograph ช่วงเวลาเกิดน้ำล้นตลิ่ง ลุ่มน้ำชี เดือนตุลาคม พ.ศ. 2566

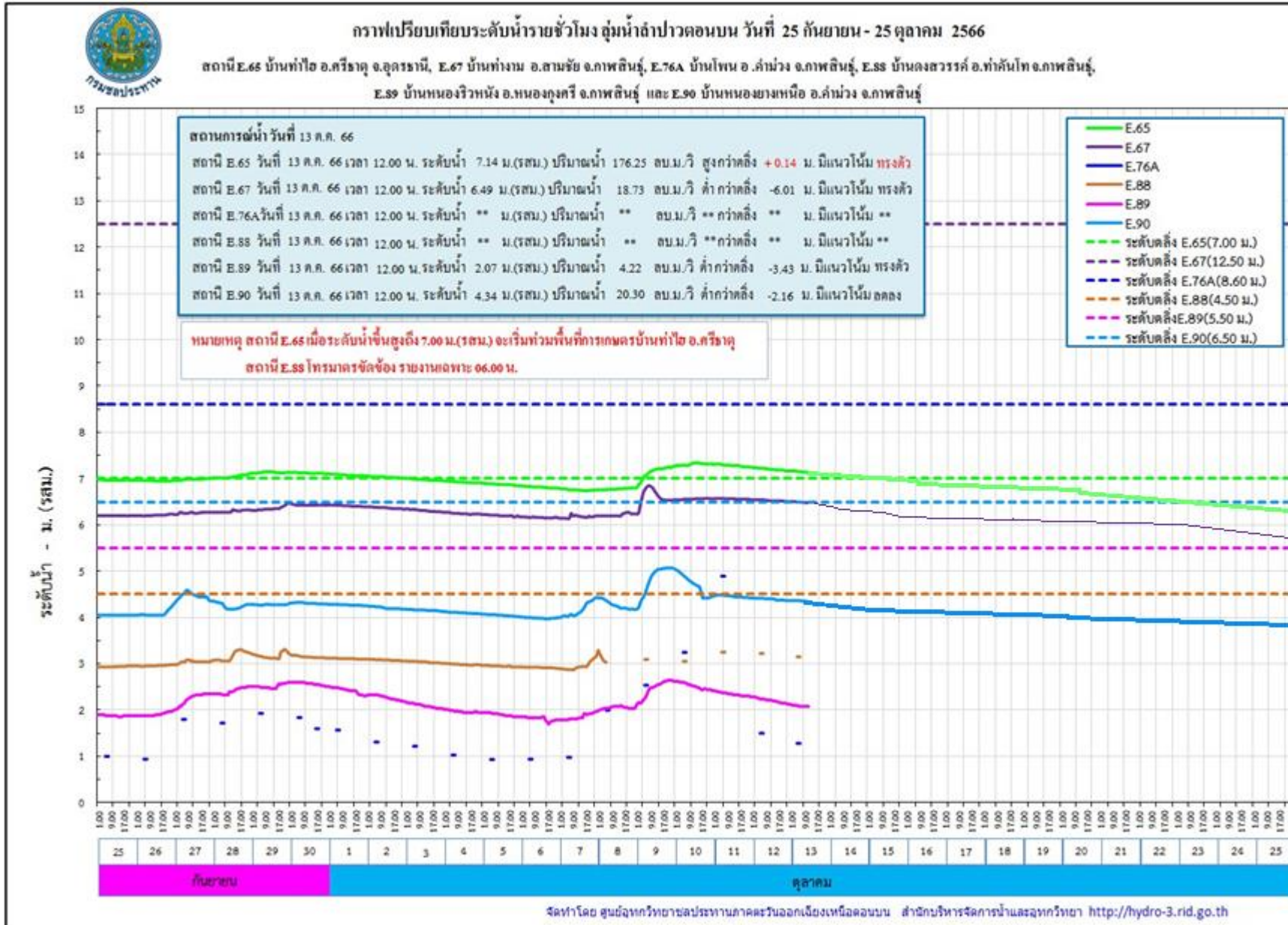


กราฟเปรียบเทียบระดับน้ำรายชั่วโมง ลุ่มน้ำชี วันที่ 20 กันยายน - 20 ตุลาคม 2566

สถานี E.54 บ้านแก่งยาว อ.ภูจินายักษ์ จ.กาฬสินธุ์, สถานี E.70 บ้านกุดกวาง อ.โพธิ์ทอง จ.ร้อยเอ็ด, สถานี E.92 บ้านท่างาม อ.เสลภูมิ จ.ร้อยเอ็ด และ
E.102 บ้านค้อเหนือนางาม ต.ค้อเหนือ อ.เมือง จ.ยโสธร



Hydrograph ช่วงเวลาเกิดน้ำล้นตลิ่ง ลุ่มน้ำชี เดือนตุลาคม พ.ศ. 2566

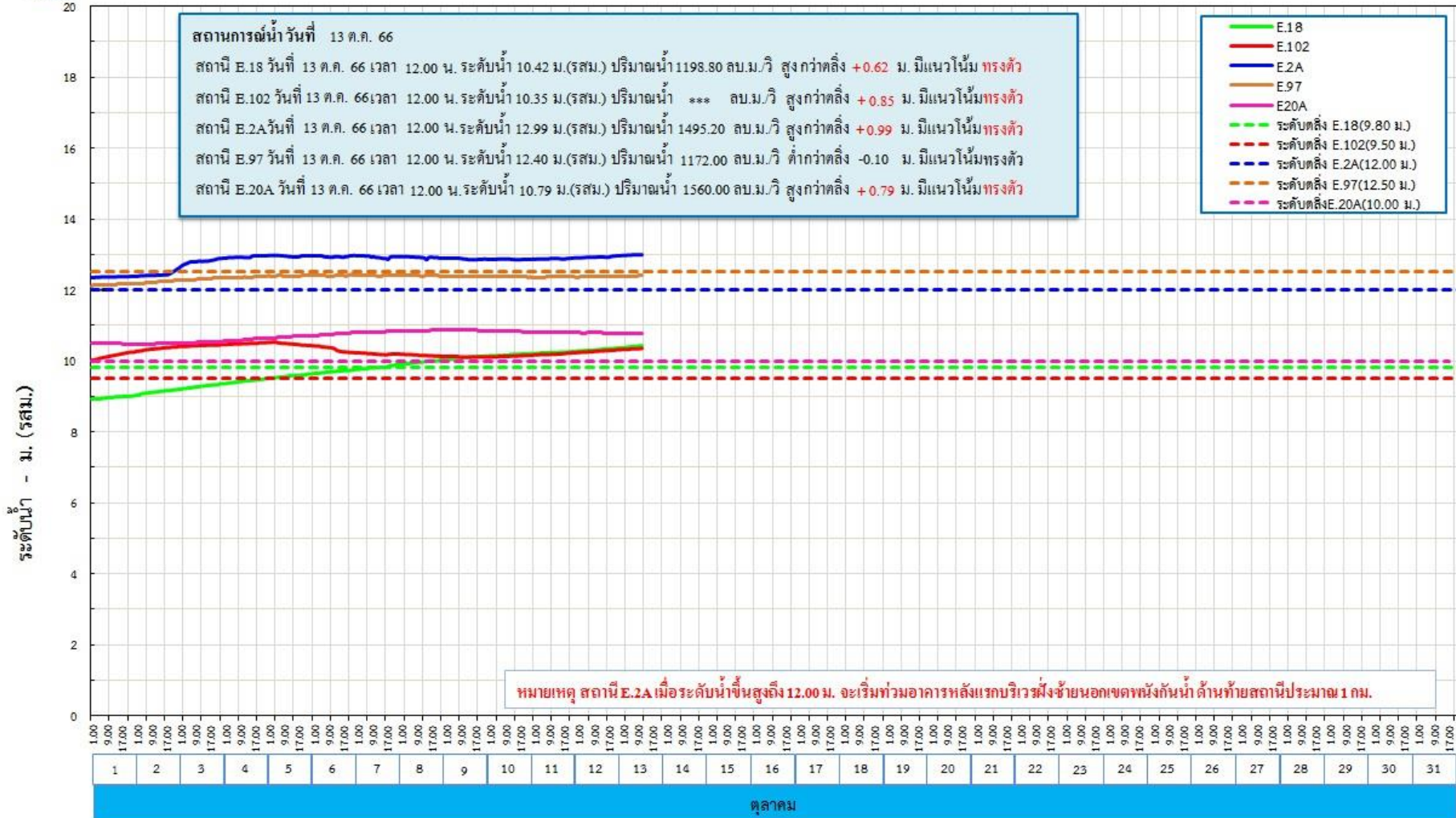


Hydrograph ช่วงเวลาเกิดน้ำล้นตลิ่ง ลุ่มน้ำชี เดือนตุลาคม พ.ศ. 2566



กราฟเปรียบเทียบระดับน้ำรายชั่วโมง ลุ่มน้ำชีตอนล่าง วันที่ 1 - 31 ตุลาคม 2566

สถานี E.18 บ้านท่าสะแบง อ.สกลภูมิ จ.ร้อยเอ็ด, E.102 บ้านค้อเหนือนางาม อ.เมือง จ.ยโสธร, E.2A บ้านใหม่ อ.เมือง จ.ยโสธร, E.97 บ้านดอนขยอม อ.คำเขื่อนแก้ว จ.ยโสธร และ E.20A บ้านฟ้าหยาด อ.มหาชัยชนะ จ.ยโสธร

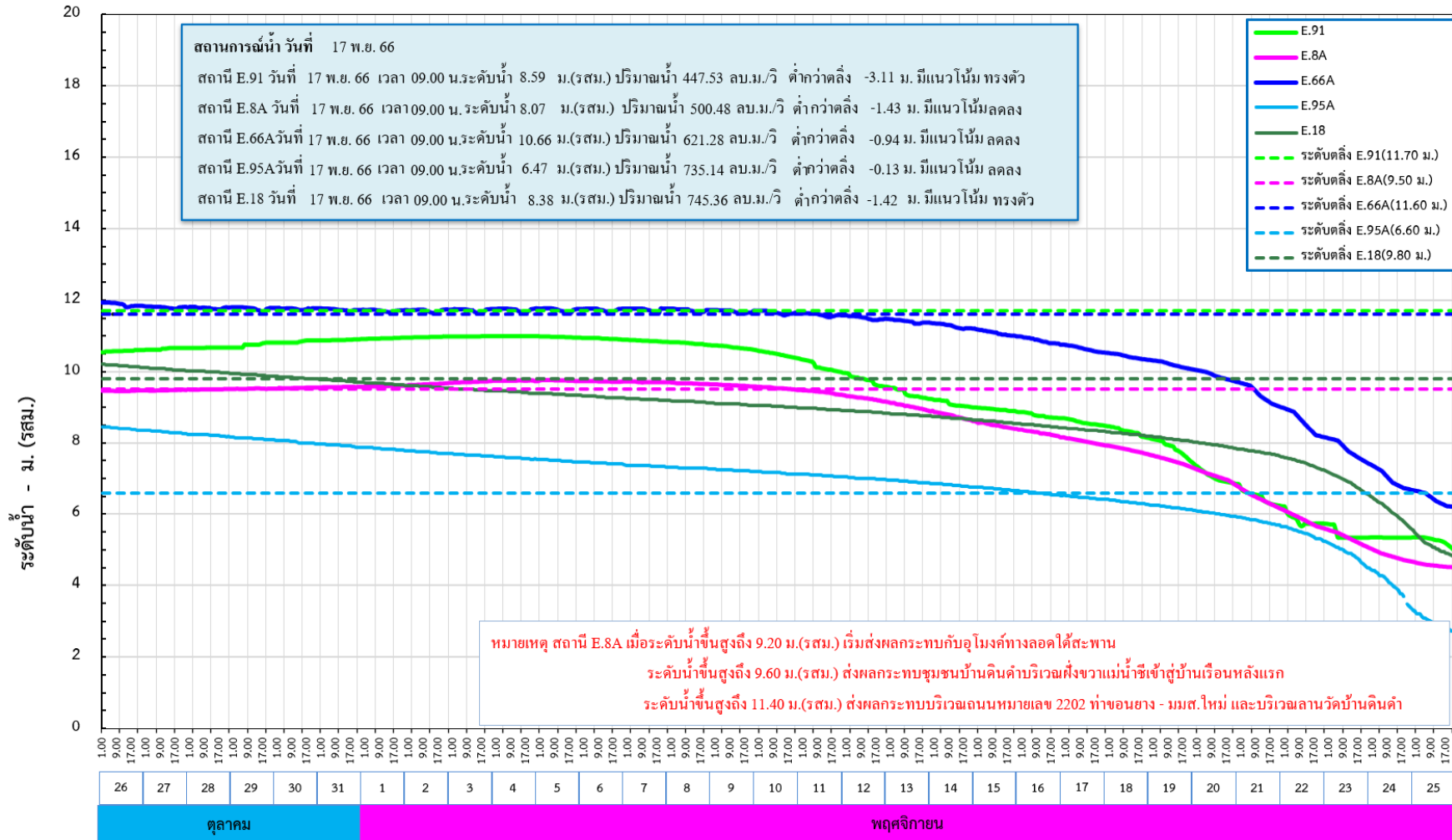


Hydrograph ช่วงเวลาเกิดน้ำล้นตลิ่ง ลุ่มน้ำชี เดือนพฤศจิกายน พ.ศ. 2566



กราฟเปรียบเทียบระดับน้ำรายชั่วโมง ลุ่มน้ำชีตอนกลาง วันที่ 26 ตุลาคม - 25 พฤศจิกายน 2566

สถานี E.91 บ้านหนองขนวน อ.โกสุมพิสัย จ.มหาสารคาม, E.8A บ้านดินคำ อ.เมือง จ.มหาสารคาม, E.66A บ้านม่วงลาด อ.จังหาร จ.ร้อยเอ็ด, E.95A บ้านรัชดินแดง อ.ธวัชบุรี จ.ร้อยเอ็ด และ E.18 บ้านท่าสะแบง อ.เสลภูมิ จ.ร้อยเอ็ด

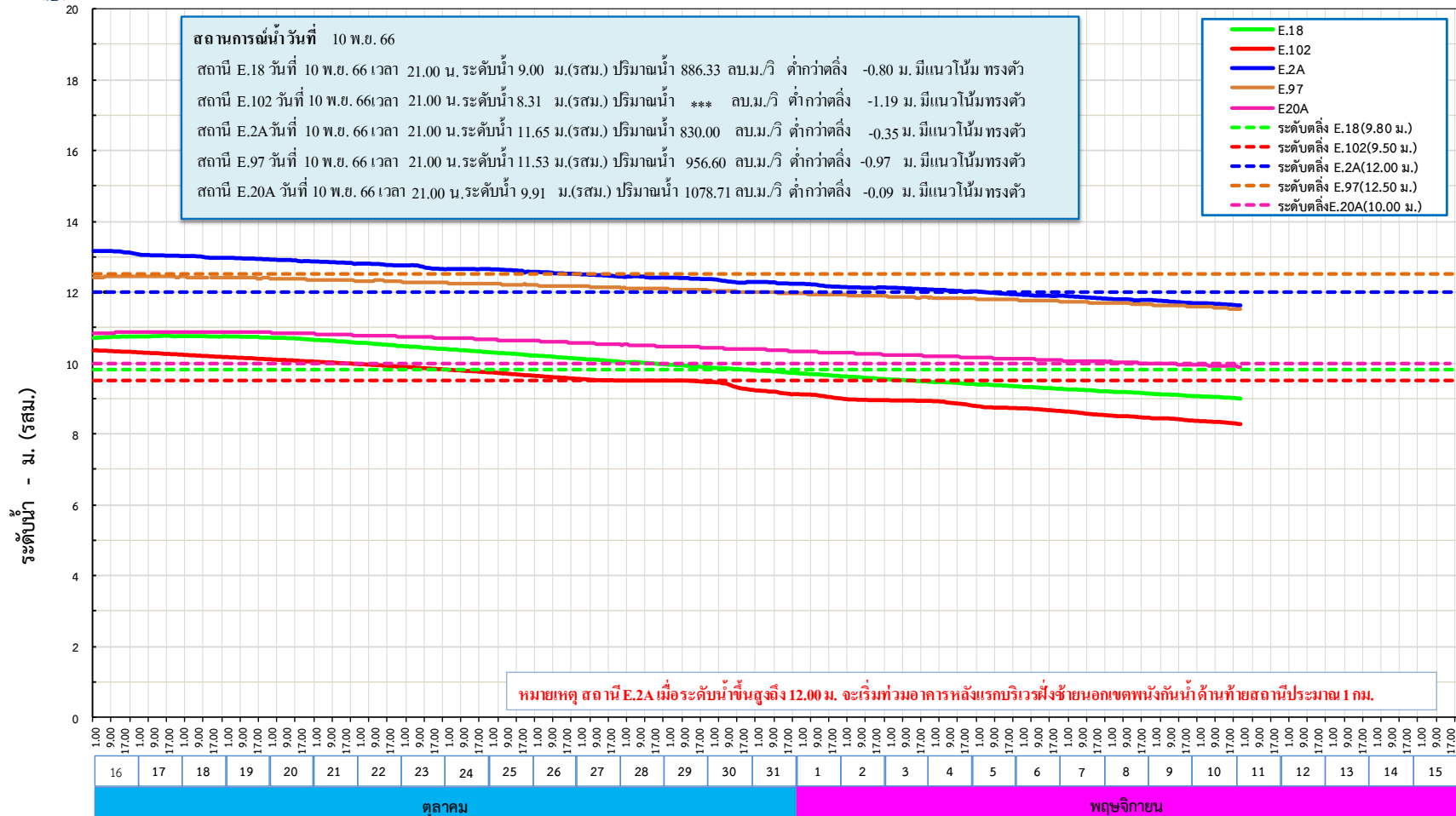


Hydrograph ช่วงเวลาเกิดน้ำล้นตลิ่ง ลุ่มน้ำชี เดือนพฤศจิกายน พ.ศ. 2566



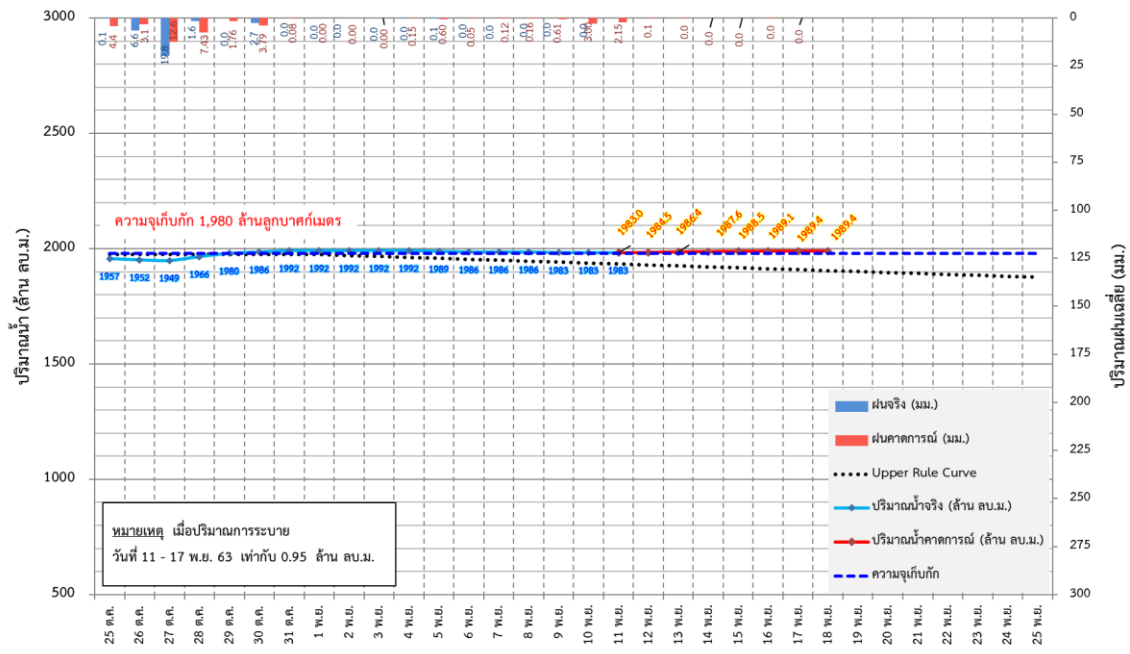
กราฟเปรียบเทียบระดับน้ำรายชั่วโมง ลุ่มน้ำชีตอนล่าง วันที่ 16 ตุลาคม - 15 พฤศจิกายน 2566

สถานี E.18 บ้านท่าสะแบง อ.สนม.จ.ร้อยเอ็ด, E.102 บ้านค้อเหนือนางาม อ.เมือง จ.ยโสธร, E.2A บ้านใหม่ อ.เมือง จ.ยโสธร, E.97 บ้านคอนขอม อ.ลำเขื่อนแก้ว จ.ยโสธร และ E.20A บ้านฟ้าหยาด อ.มหาชัยชนะ จ.ยโสธร



คาดการณ์น้ำไหลลงเขื่อนลำปาว ลุ่มน้ำชี พ.ศ. 2566

กราฟแสดงปริมาณน้ำคาดการณ์ของเขื่อนลำปาว จังหวัดกาฬสินธุ์



ที่มา : ข้อมูลฝนคาดการณ์ วันที่ 11 - 17 พ.ย. 66 จากสถาบันสารสนเทศทรัพยากรน้ำ (องค์การมหาชน) วันที่
ข้อมูลชุด 10 พ.ย. 66 เวลา 12 UTC

หมายเหตุ : เป็นข้อมูลประกอบในการพิจารณาบริหารจัดการน้ำ
ฝ่ายสารสนเทศและพยากรณ์น้ำ ส่วนอุทกวิทยา สำนักบริหารจัดการน้ำและอุทกวิทยา

ตารางคาดการณ์ปริมาณน้ำไหลลงเขื่อนลำปาว จังหวัดกาฬสินธุ์ วันที่ 10 พฤษภาคม - 16 พฤษภาคม 2567

ชื่อ	วันที่	ความจุเก็บกัก	ฝนคาดการณ์เฉลี่ย เหนือเขื่อน ⁽¹⁾	ปริมาณน้ำไหลลงอ่าง ⁽³⁾		ปริมาณระบาย ⁽²⁾		ปริมาณน้ำในอ่าง เวลา 06.00 น. ⁽²⁾	คาดการณ์ ปริมาณน้ำในอ่าง เวลา 06.00 น.
		ล้าน ลบ.ม.		มม.	ล้าน ลบ.ม	ลบ.ม./วิ	ล้าน ลบ.ม		
เขื่อนลำปาว	9 พ.ค. 67	1,980	2.15	2.45	28.36	0.95	11.00	1983.00	
	10 พ.ค. 67		0.08	2.89	33.43	0.95	11.00		1984.50
	11 พ.ค. 67		0.02	2.14	24.76	0.95	11.00		1986.44
	12 พ.ค. 67		0.00	1.84	21.33	0.95	11.00		1987.63
	13 พ.ค. 67		0.00	1.56	18.06	0.95	11.00		1988.52
	14 พ.ค. 67		0.00	1.20	13.89	0.95	11.00		1989.13
	15 พ.ค. 67		0.00	1.01	11.65	0.95	11.00		1989.38
	16 พ.ค. 67								
รวม			2.26	13.09		6.65			

(1) ข้อมูลฝนคาดการณ์ สถาบันสารสนเทศทรัพยากรน้ำ (องค์การมหาชน) ข้อมูลชุดวันที่ 10 พ.ย. 66 เวลา 12 UTC

ฝ่ายสารสนเทศและพยากรณ์น้ำ ส่วนอุทกวิทยา สำนักบริหารจัดการน้ำและอุทกวิทยา

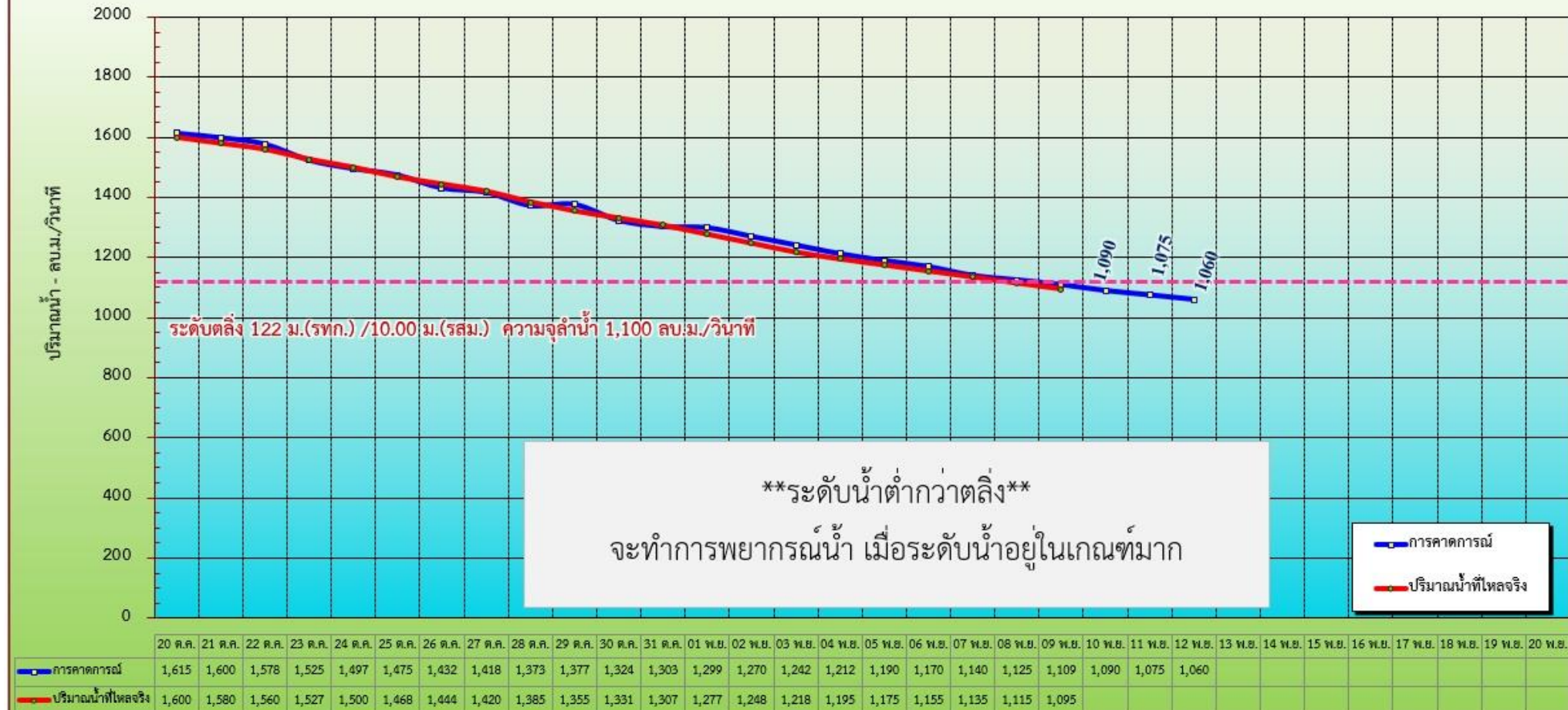
(2) ข้อมูลปริมาณน้ำในอ่าง น้ำไหลลงอ่าง และข้อมูลการระบาย จากระบบฐานข้อมูลน้ำในอ่างเก็บน้ำ กรมชลประทาน

ข้อมูล ณ วันที่ 9 พ.ค. 2567 เวลา 06.00 น.

(3) ปริมาณน้ำไหลลงอ่าง ของวันที่ 9 พ.ค. 67 จะเป็นค่าปริมาณน้ำที่ไหลลงในวันที่ 10 พ.ค. 67 เวลา 06.00 น.

คาดการณ์น้ำ Ann สถานี E.20A ลุ่มน้ำชี พ.ศ. 2566

กราฟคาดการณ์ปริมาณน้ำล่วงหน้า 1 - 3 วัน ด้วยแบบจำลอง ANNs แม่น้ำชี สถานี E.20A บ้านฟ้าหยาด อ.มหาชนะชัย จ.ยโสธร
ข้อมูล ณ วันที่ 9 พ.ย. 2566 เวลา 06.00 น.



หมายเหตุ : การคาดการณ์ใช้เฉพาะ ณ วันที่ 9 พ.ย. 2566 เท่านั้น

