



# สรุปบทเรียนสถานการณ์น้ำ ลุ่มน้ำมูล ปี 2566

ฝ่ายสารสนเทศและพยากรณ์น้ำ และ ศูนย์อุทกวิทยาชลประทานภาคตะวันออกเฉียงเหนือตอนล่าง  
ส่วนอุทกวิทยา สำนักบริหารจัดการน้ำและอุทกวิทยา กรมชลประทาน

1. ข้อมูลทั่วไปกายภาพลุ่มน้ำ (ผั่งน้ำ)

2. สาเหตุ การเกิดน้ำท่วม

2.1 สภาพอากาศ

2.2 สภาพน้ำฝน

2.3 สภาพน้ำท่า

3. การคาดการณ์น้ำหลาก

4. ผลกระทบจากน้ำท่วม

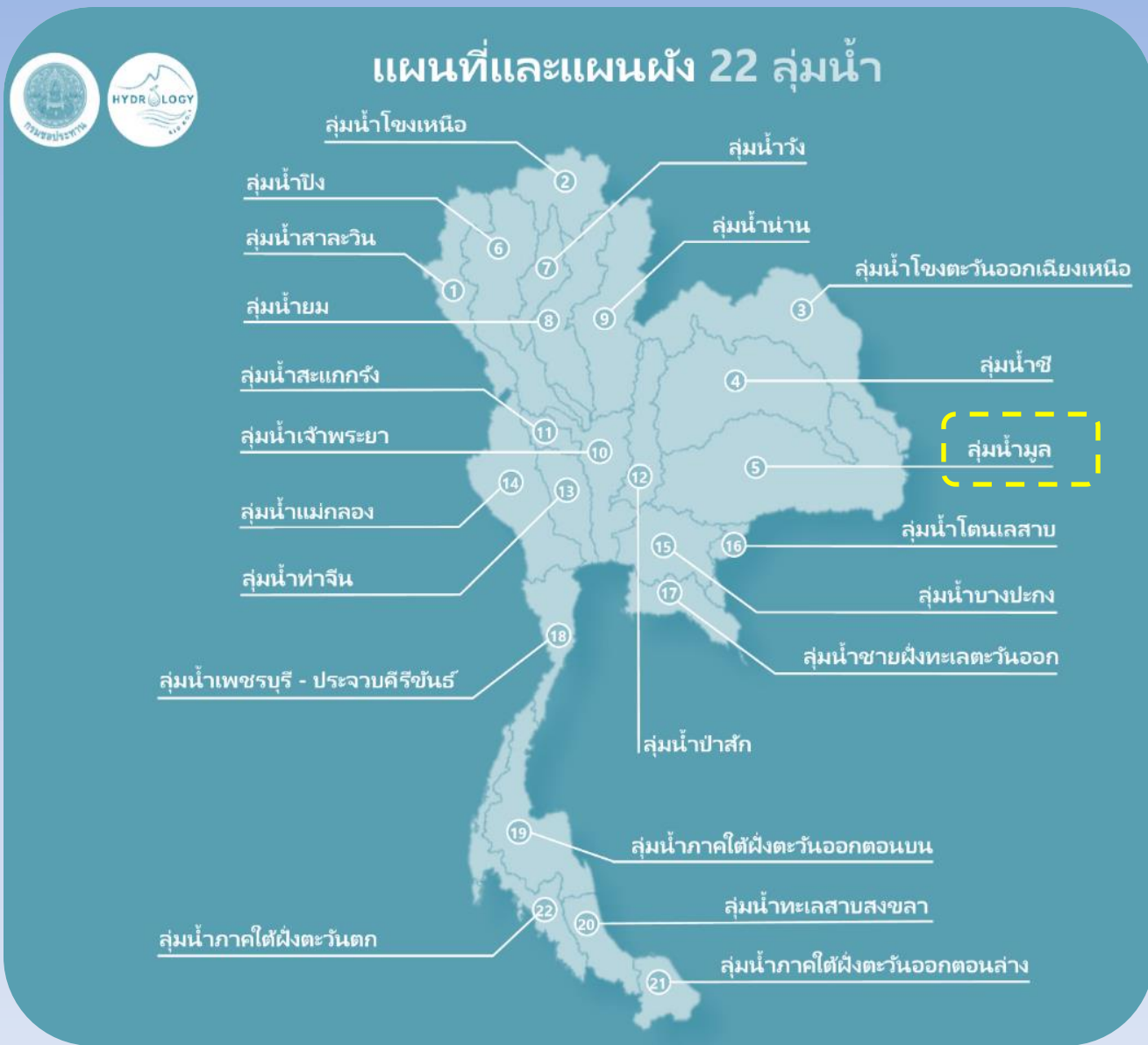
4.2 แผนที่แสดงพื้นที่น้ำท่วมจากดาวเทียม

4.3 แผนที่แสดงจุดสำรวจพื้นที่ได้รับผลกระทบ

5. ปัญหาและอุปสรรคข้อจำกัด

6. ข้อเสนอแนะ

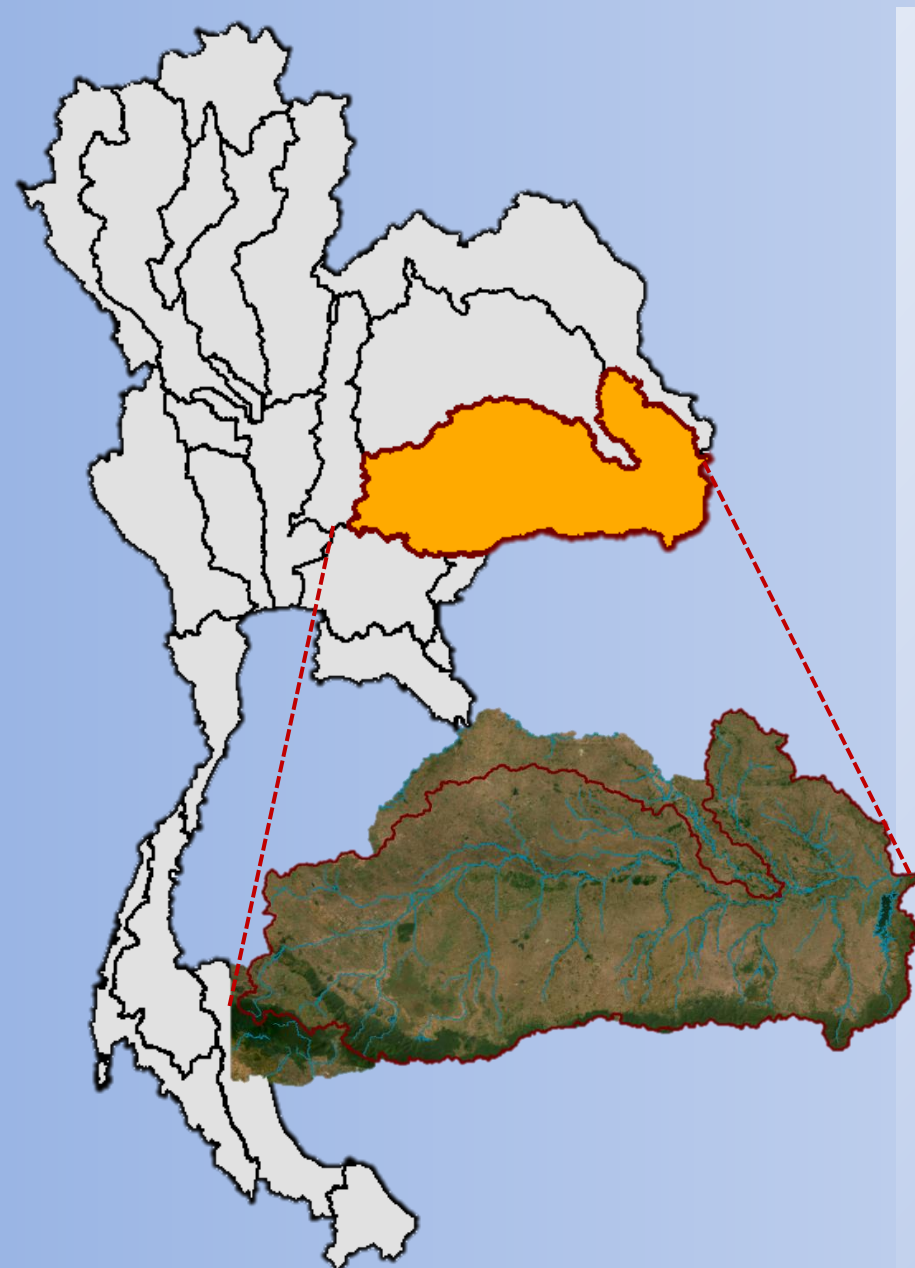
ภาคผนวก



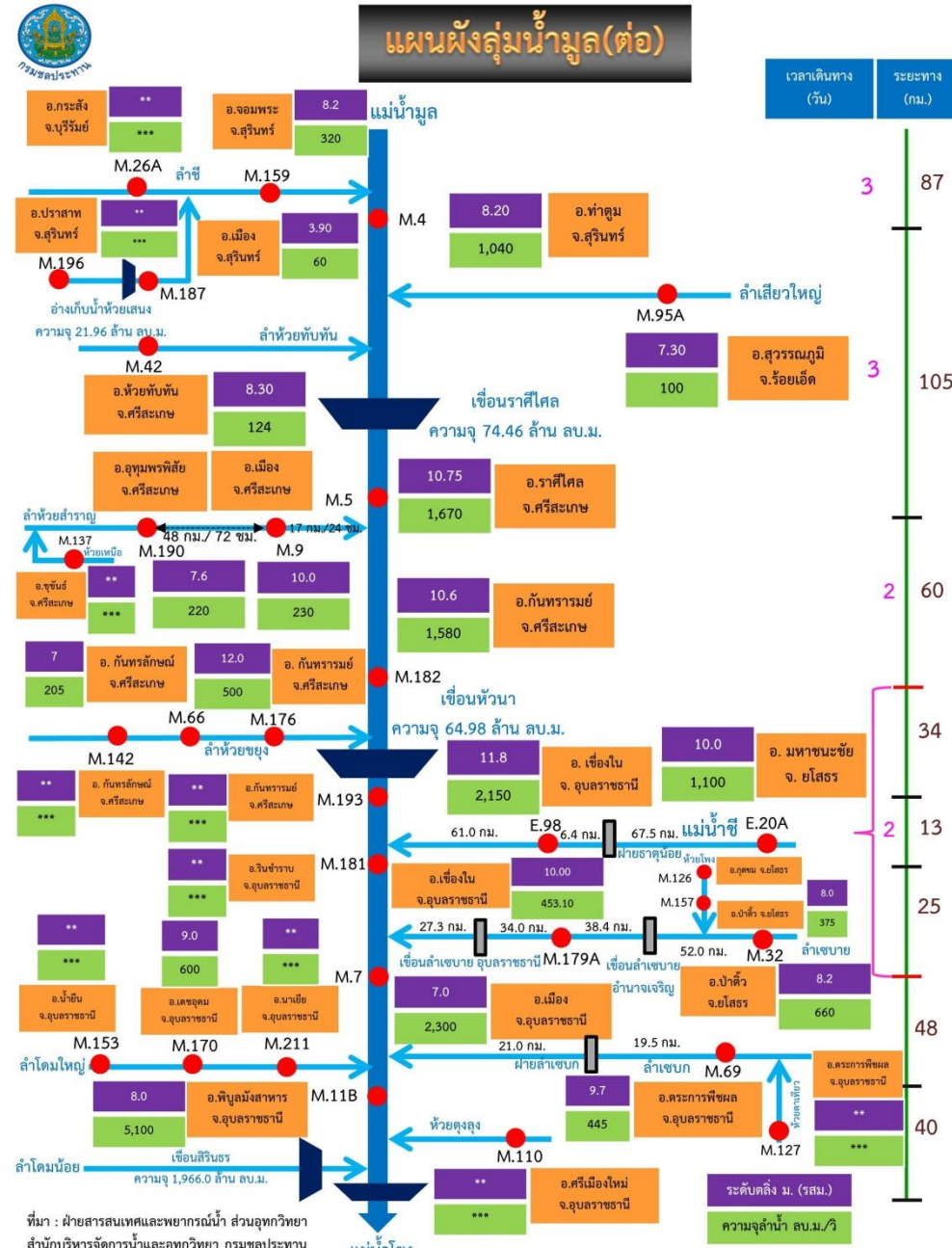
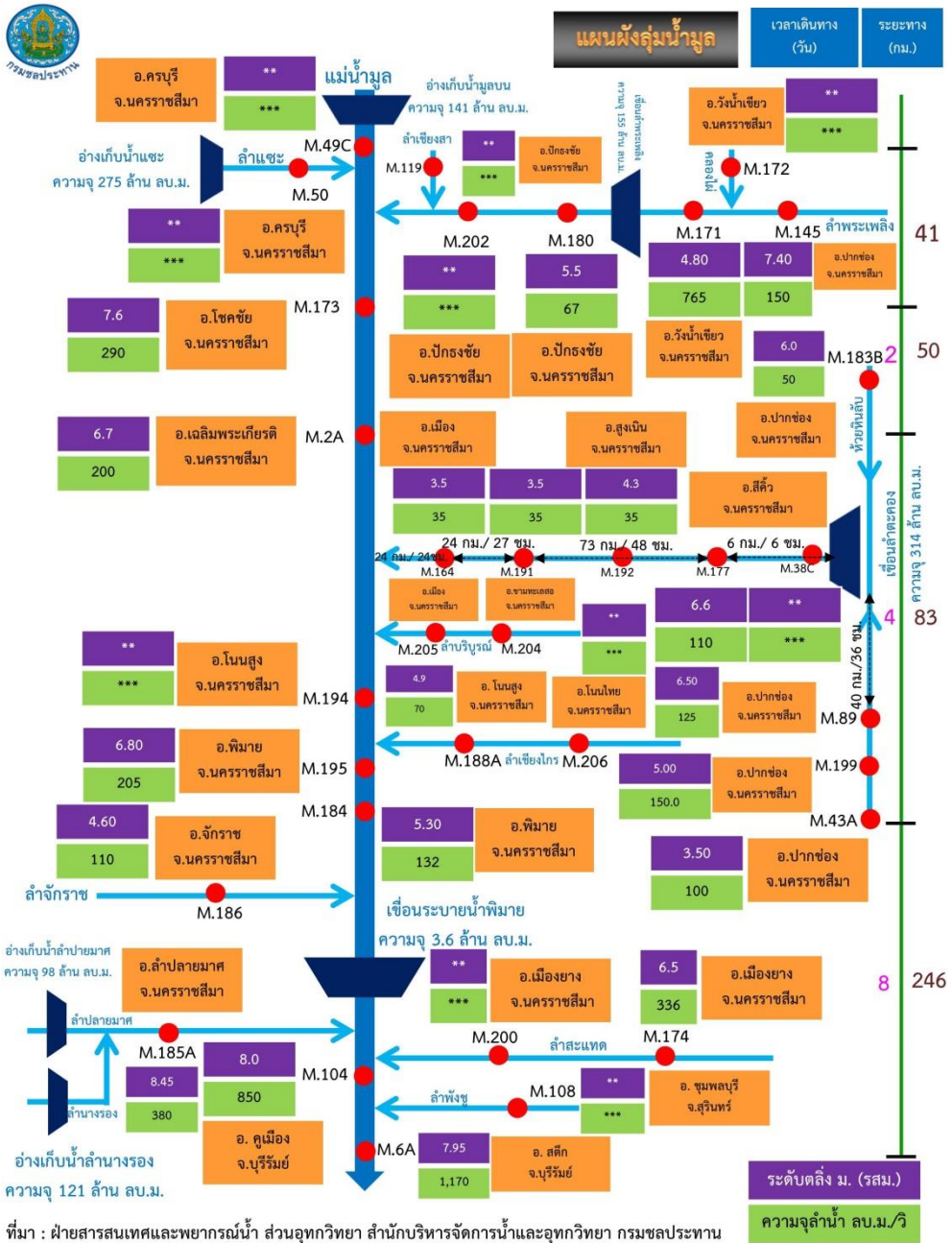
# 1. ข้อมูลทั่วไปกายภาพลุ่มน้ำ

## ลุ่มน้ำมูล (รหัสลุ่มน้ำ 05)

- พื้นที่ลุ่มน้ำประมาณ 70,943.01 ตารางกิโลเมตร
- ความยาวลำน้ำประมาณ 880.00 กิโลเมตร
- ระดับความสูงโดยเฉลี่ย 300 – 1,350 เมตร รทก.
- ปริมาณฝนเฉลี่ยรายปี 1,427.20 มิลลิเมตร
- ปริมาณน้ำท่าเฉลี่ยรายปี 19,835 ล้านลูกบาศก์เมตร
- ลุ่มน้ำมูล แบ่งตามสภาพภูมิประเทศออกเป็น 2 ส่วน คือ ลุ่มน้ำมูลตอนบน และลุ่มน้ำมูลตอนล่าง มีแม่น้ำที่สำคัญคือแม่น้ำมูลเป็นแม่น้ำสายหลัก นอกจากนี้ยังมีลำน้ำสาขาต่างๆ อีกหลายสาย ได้แก่ ลำตะคอง ลำพระเพลิง ลำปลายมาศ ลำชี ห้วยทับทัน ลำเชิงไกร ลำสะเทต ลำเสียวใหญ่ ห้วยสำราญ ห้วยขยุง ลำโดมใหญ่ ลำโดมน้อย ลำเซบาย และ ลำเซบก
- ทางตอนบนของลุ่มน้ำมีสภาพภูมิประเทศส่วนใหญ่เป็นพื้นที่ราบสูง มีเทือกเขาบรรทัดและพนมดงรักเป็นแนวยาวอยู่ทางทิศใต้ ซึ่งเป็นต้นกำเนิดของแม่น้ำมูล และ ลำน้ำสาขาต่างๆ จากนั้นพื้นที่ค่อยๆ ลาดต่ำลงมาทางทิศเหนือสู่แม่น้ำมูล
- พื้นที่ส่วนใหญ่ครอบคลุมพื้นที่ 10 จังหวัด ได้แก่ จ.นครราชสีมา จ.บุรีรัมย์ จ.สุรินทร์ จ.ศรีสะเกษ จ.อุบลราชธานี จ.ยโสธร จ.อำนาจเจริญ จ.ขอนแก่น จ.มหาสารคาม และ จ.ร้อยเอ็ด ของ ภาคตะวันออกเฉียงเหนือ

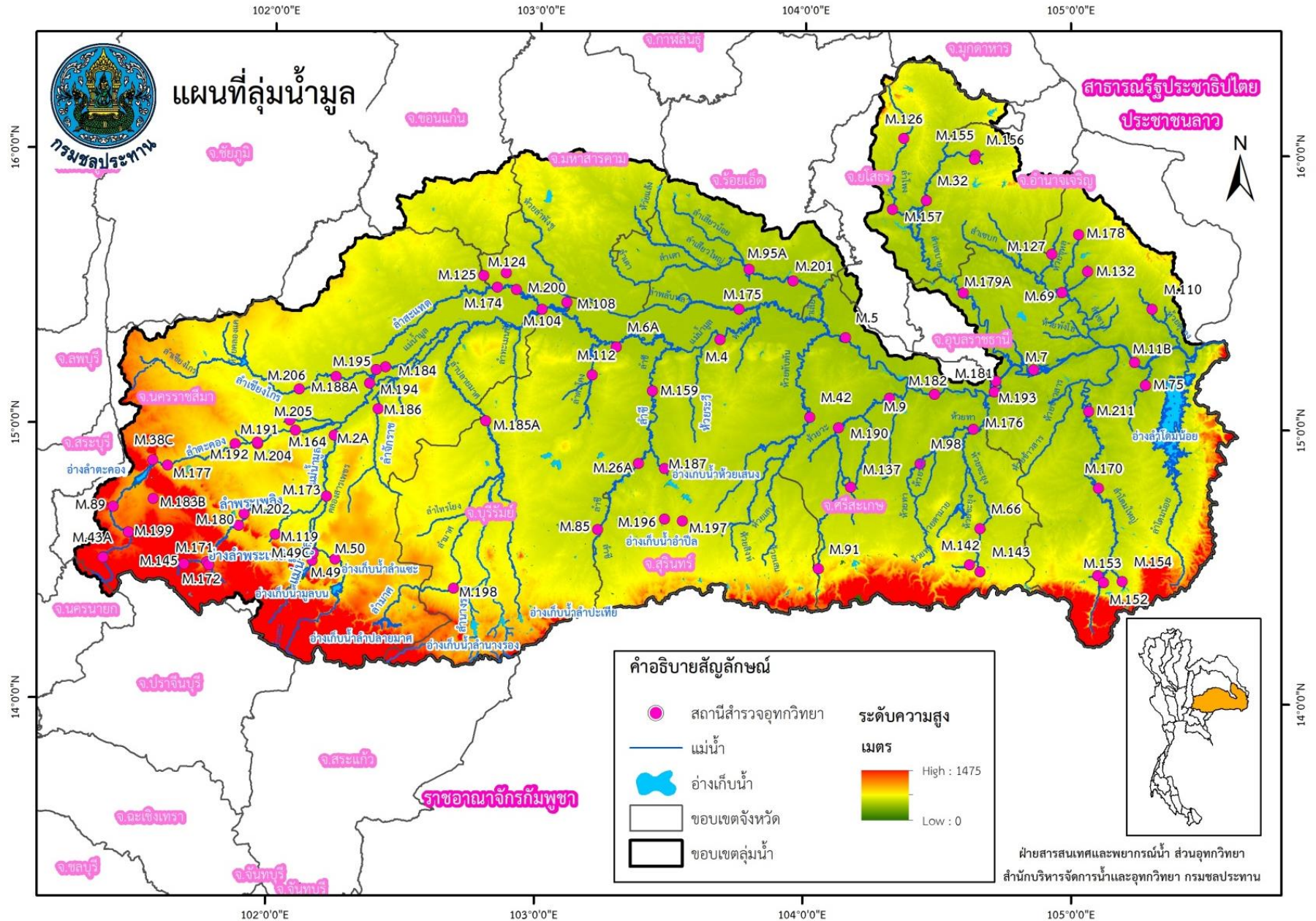


# 2. ผังน้ำ / แผนที่สำรวจทางอุทกวิทยา



ที่มา : ฝ่ายสารสนเทศและพยากรณ์น้ำ ส่วนอุทกวิทยา สำนักบริหารจัดการน้ำและอุทกวิทยา กรมชลประทาน

## 2. ผังน้ำ / แผนที่สำรวจทางอุทกวิทยา



## 2.1 สภาพอากาศ (คาดการณ์ฤดูฝน 2566)



# คาดการณ์ฤดูฝนของประเทศไทย ปี 2566



ปีนี้

ปริมาณฝนรวมของทั้งประเทศในช่วงฤดูฝนจะน้อยกว่าปี 2565 และจะน้อยกว่าค่าปกติประมาณ 5% (ปีที่แล้วสูงกว่าค่าปกติ 14%)

ช่วงปลาย พ.ค. - มิ.ย.

ฝนตกต่อเนื่อง

ฝนตก 40-60% ของพื้นที่  
กับมีฝนหนักบางพื้นที่

โดยเฉพาะ ภาคตะวันออกและภาคใต้ฝั่ง  
ตะวันตกมีฝนตก 60-80% ของพื้นที่ กับมี  
ฝนหนักถึงหนักมากในบางแห่ง



ส.ค. - ก.ย.



ฝนตกชุกหนาแน่น

ฝนตก 60-80% ของพื้นที่เป็นส่วนใหญ่  
กับมีฝนหนักหลายพื้นที่และหนักมากในบางแห่ง  
ซึ่งจะก่อให้เกิดสภาวะน้ำท่วมฉับพลัน  
น้ำป่าไหลหลาก รวมทั้งน้ำล้นตลิ่งได้ในบางพื้นที่



ฤดูฝนปีนี้ของประเทศไทย

เริ่มต้น ในวันที่ 22 พฤษภาคม 2566

สิ้นสุดประมาณกลางเดือน ต.ค.

ฤดูฝนปีนี้ คาดว่า

พายุหมุนเขตร้อนจะเคลื่อน  
เข้าสู่ประเทศไทย จำนวน 1-2 ลูก

โดยมีโอกาสสูงที่จะเคลื่อนผ่านบริเวณ  
ภาคตะวันออกเฉียงเหนือและภาคเหนือ  
ในช่วงเดือนสิงหาคมหรือกันยายน



กลาง มิ.ย. - กลาง ก.ค.

ปริมาณและการกระจายของฝนลดลง

อาจก่อให้เกิดสภาวะฝนทิ้งช่วงในหลายพื้นที่  
เกิดการขาดแคลนน้ำด้านการเกษตร โดยเฉพาะ  
พื้นที่ที่แล้งซ้ำซากนอกเขตชลประทาน

ตุลาคม

บริเวณภาคเหนือและภาคตะวันออกเฉียงเหนือ  
มีฝนลดลงและเริ่มจะมีอากาศหนาวเย็นในตอนเช้า  
โดยเฉพาะตอนบนของภาค

บริเวณภาคกลาง ภาคตะวันออกและภาคใต้  
มีฝนตกชุกหนาแน่นต่อไป กับมีฝนตกหนักหลาย  
พื้นที่และหนักมากในบางแห่ง

สิงหาคมและกันยายน

ฝนตกชุกหนาแน่น

ระวัง !!



พื้นที่ดกสะสม น้ำท่วมฉับพลัน น้ำป่าไหลหลาก



climate@tmd.go.th  
www.climate.tmd.go.th  
02-399-3290

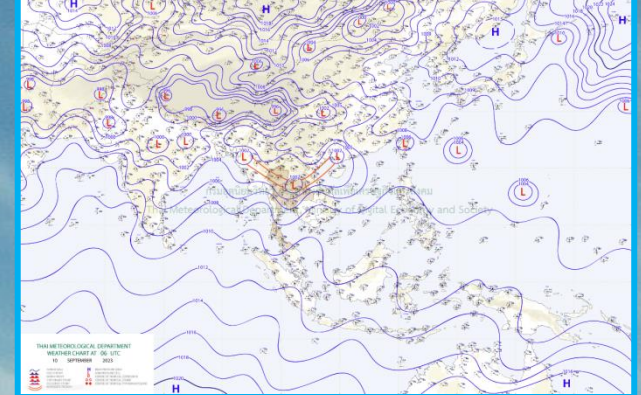
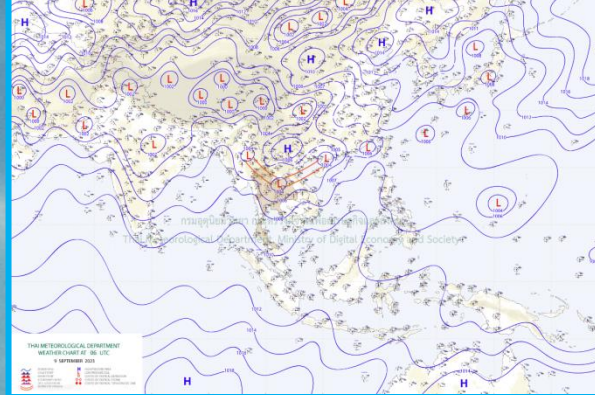
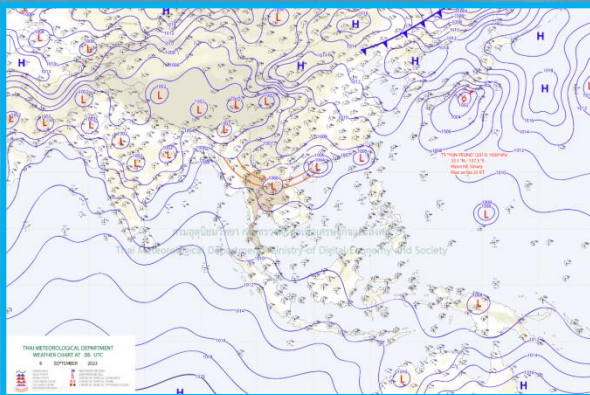
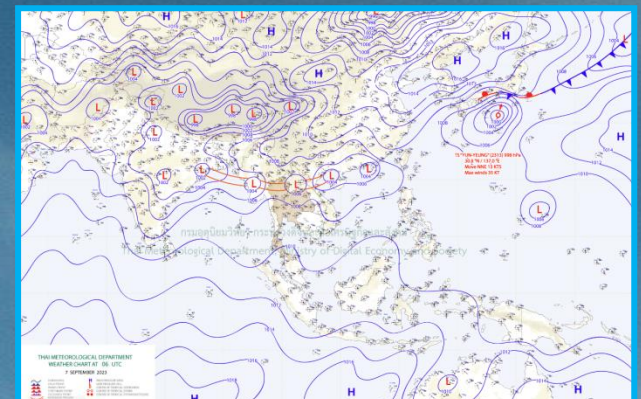
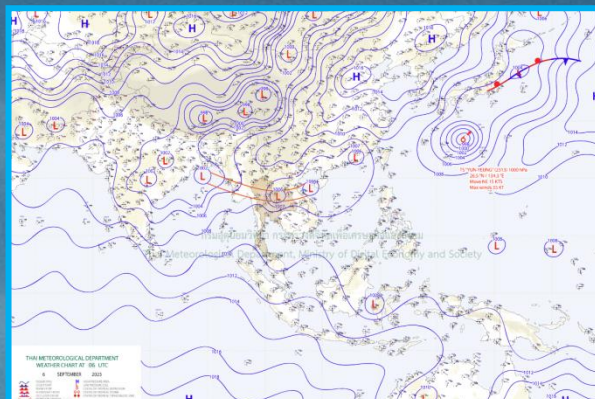
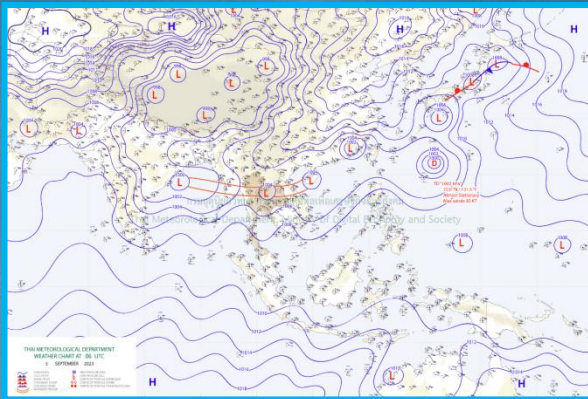
ข้อมูล ณ วันที่ 19 พ.ค. 66

กรมอุตุนิยมวิทยา  
กระทรวงดิจิทัลเพื่อเศรษฐกิจและสังคม

## 2.1 สภาพอากาศ และ สภาพน้ำฝน (กันยายน)

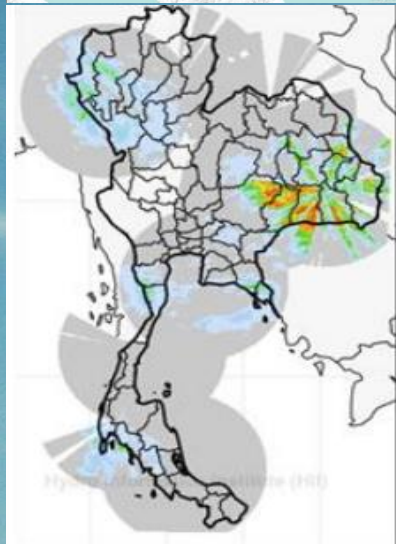
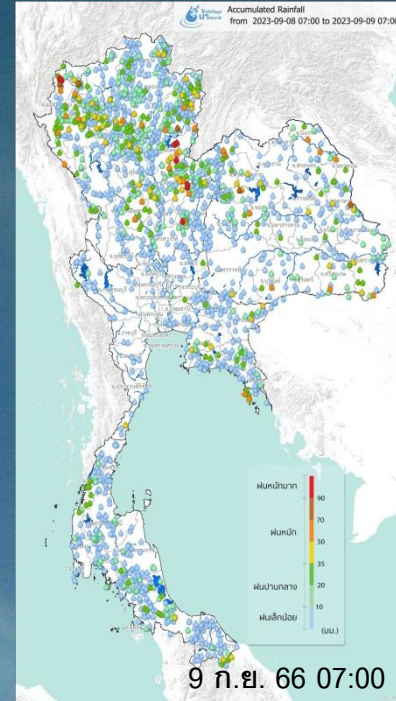
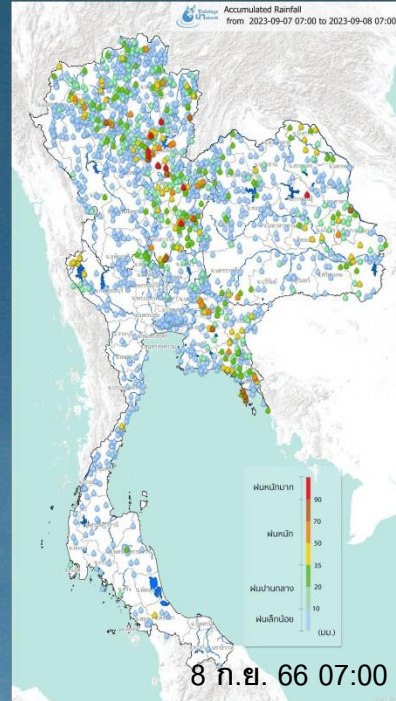
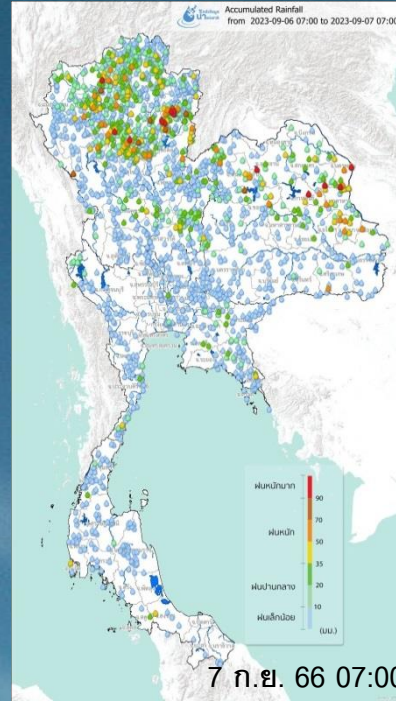
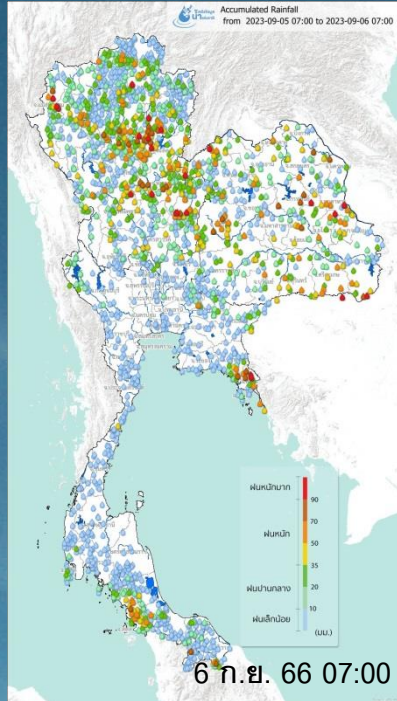
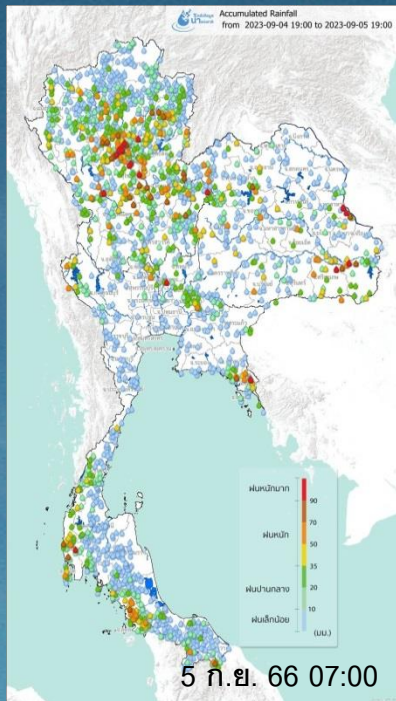
- อิทธิพลร่องมรสุมกำลังแรงที่เลื่อนพาดผ่านภาคเหนือและภาคตะวันออกเฉียงเหนือในช่วงวันที่ ( 3-10 กันยายน 2566 )

ร่องมรสุมกำลังแรงพาดผ่านภาคเหนือและภาคตะวันออกเฉียงเหนือตอนบนเข้าสู่ หย่อมความกดอากาศต่ำบริเวณอ่าวตังเกี๋ยเกือบตลอดสัปดาห์ ประกอบกับมรสุมตะวันตกเฉียงใต้ ที่พัดปกคลุมทะเลอันดามัน ประเทศไทย และอ่าวไทยมีกำลังค่อนข้างแรงในช่วงต้นสัปดาห์ หลังจากนั้นก็มีกำลังปานกลาง ลักษณะดังกล่าวทำให้ประเทศไทยตอนบนมีฝนตกหนาแน่นโดยเฉพาะภาคเหนือและภาคตะวันออกเฉียงเหนือและมีรายงานน้ำท่วมในหลายพื้นที่ และทำให้เกิดฝนตกหนักอย่างต่อเนื่องในบริเวณในบริเวณตอนกลางของแม่น้ำชี และไหลสู่พื้นที่แม่น้ำมูลตอนล่าง



แผนที่อากาศวันที่ 5 - 10 ก.ย. เวลา 06.00 น. กรมอุตุนิยมวิทยา

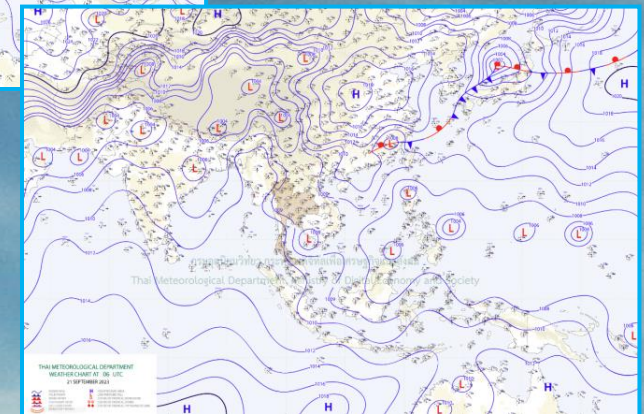
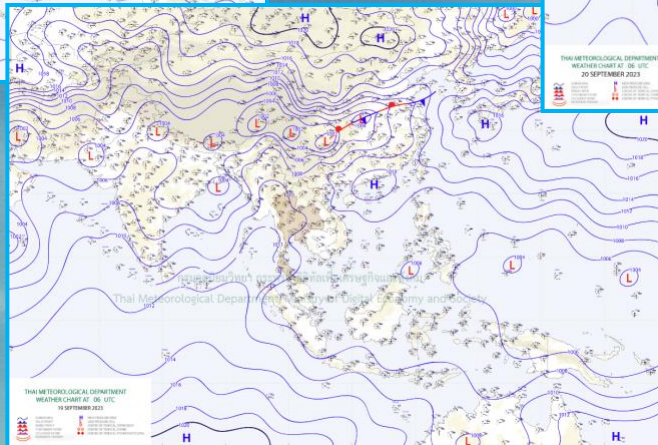
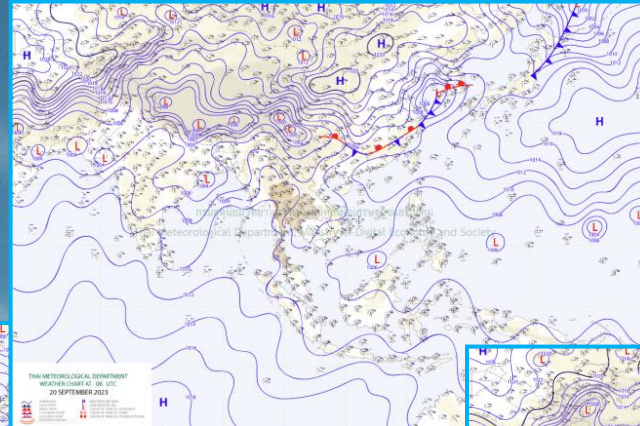
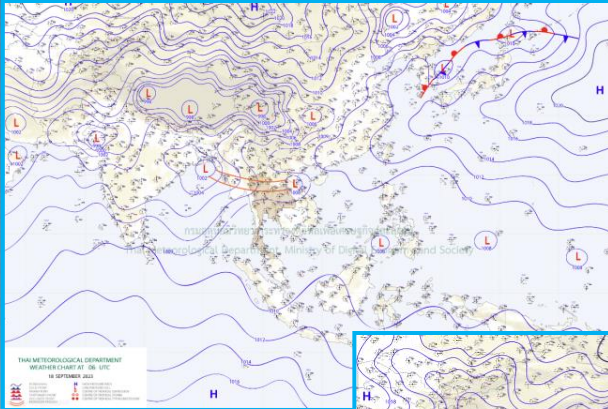
## 2.1 สภาพอากาศ และ สภาพน้ำฝน (ต่อ)



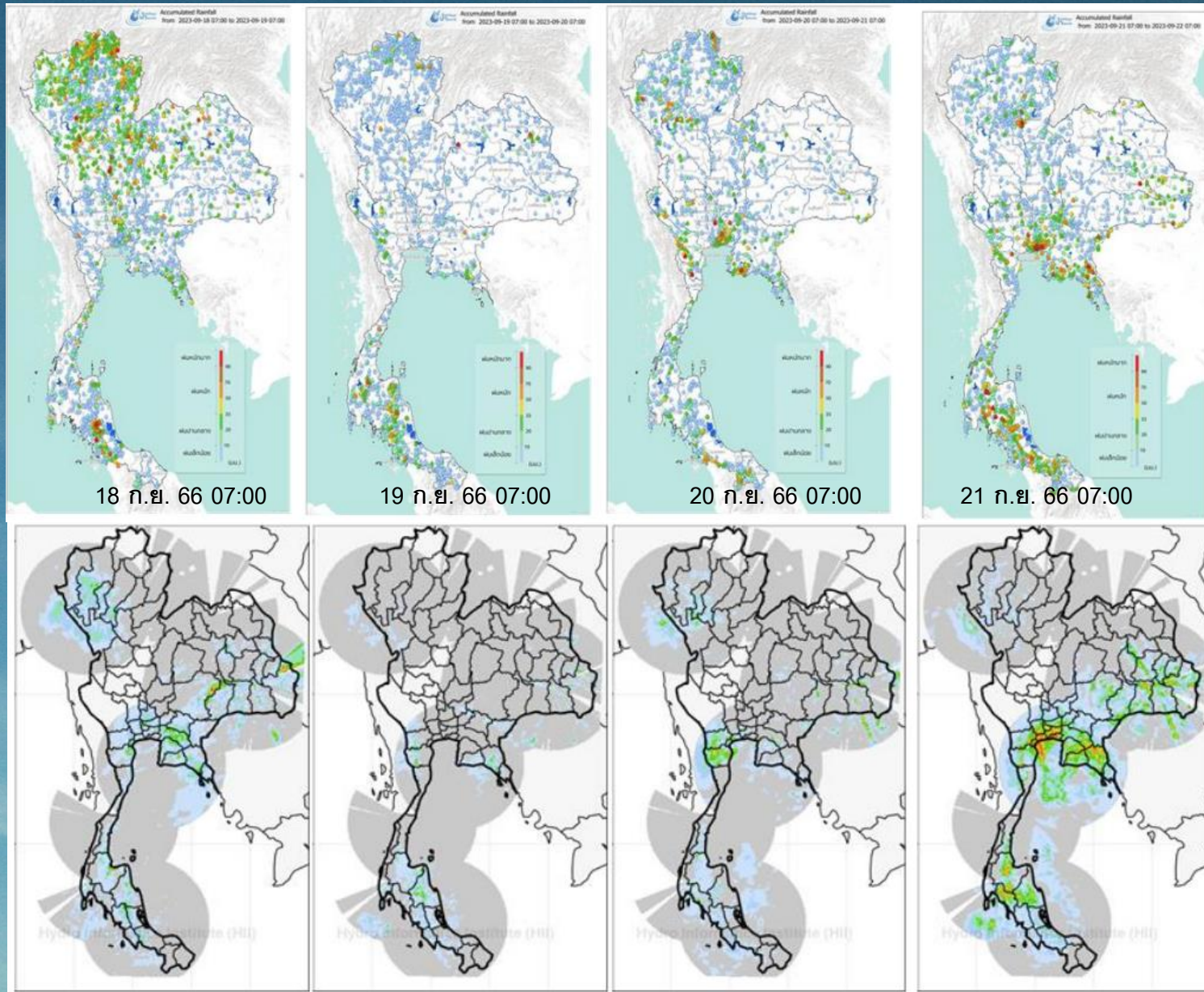


## 2.1 สภาพอากาศ และ สภาพน้ำฝน (กันยายน)

- ร่องมรสุมพาดผ่านภาคเหนือ ภาคตะวันออกเฉียงเหนือ และภาคกลาง ประกอบกับหย่อมความกดอากาศต่ำปกคลุมภาคตะวันออกเฉียงเหนือ (วันที่ 18 - 21 ก.ย.66 ) พื้นที่ประสบอุทกภัย 28 จังหวัด ได้แก่ เชียงใหม่ เชียงราย อุดรดิตต์ พิษณุโลก พิจิตร นครสวรรค์ สุโขทัย กำแพงเพชร สกลนคร อำนาจเจริญ อุดรธานี เลย หนองบัวลำภู ขอนแก่น มหาสารคาม ร้อยเอ็ด ยโสธร อุบลราชธานี นครพนม นครนายก ฉะเชิงเทรา จันทบุรี ลพบุรี สระบุรี พระนครศรีอยุธยา เพชรบูรณ์ อ่างทอง และภูเก็ต
- ร่องมรสุมพาดผ่านบริเวณภาคเหนือตอนล่าง ภาคกลาง ภาคตะวันออกเฉียงเหนือ และภาคตะวันออกเฉียงเหนือเข้าสู่หย่อมความกดอากาศต่ำบริเวณทะเลจีนใต้ ตอนล่างในช่วงวันที่ 23-25 ก.ย. 66 ประกอบกับมรสุมตะวันตกเฉียงใต้กำลังปานกลางพัดปกคลุมทะเลอันดามันอ่าวไทย และประเทศไทยตลอดทั้งสัปดาห์ ส่งผลให้มีฝนตกปานกลางถึงตกหนักบริเวณภาคเหนือและภาคตะวันออกเฉียงเหนือ



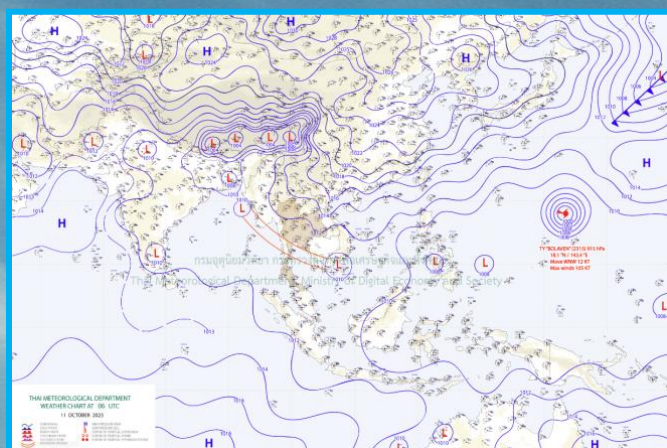
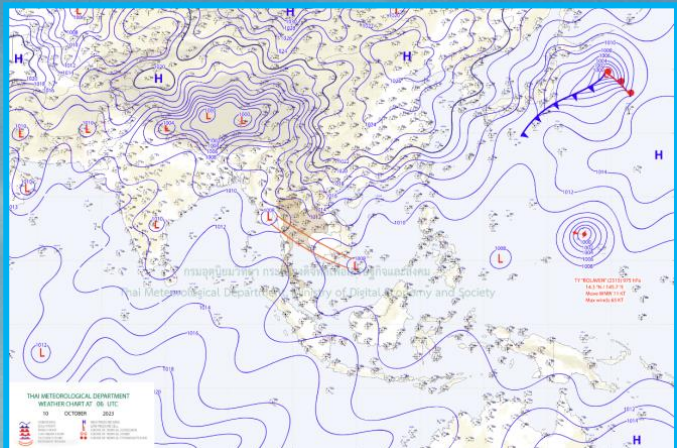
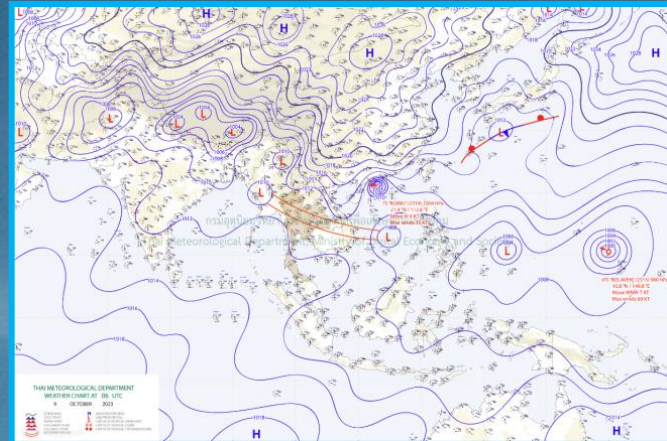
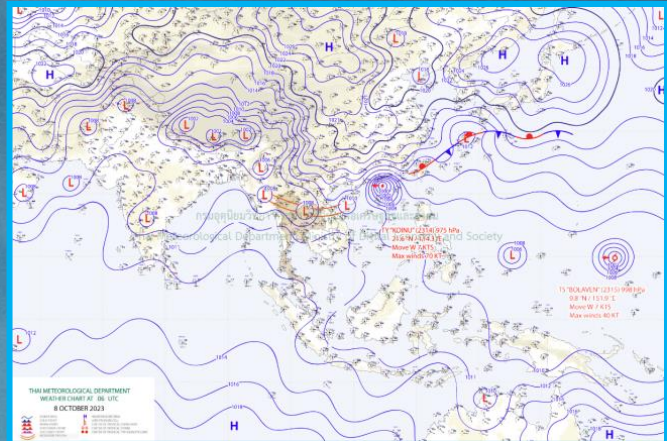
## 2.1 สภาพอากาศ และ สภาพน้ำฝน (ต่อ)



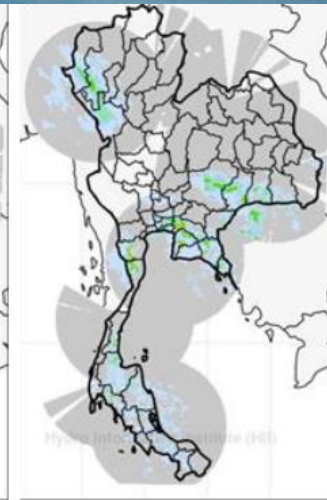
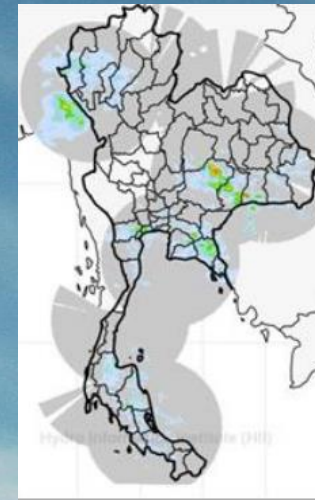
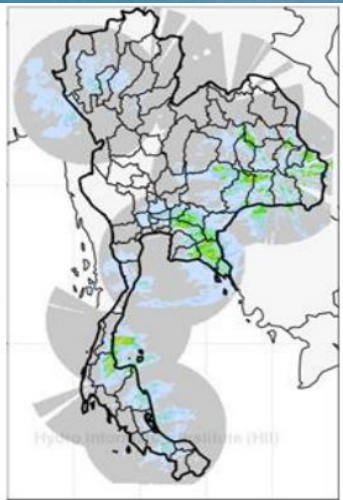
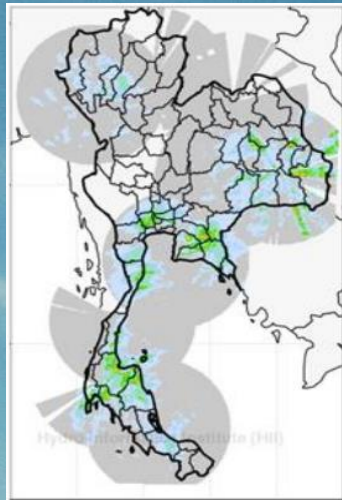
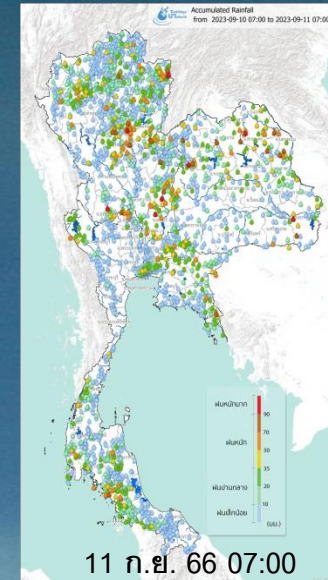
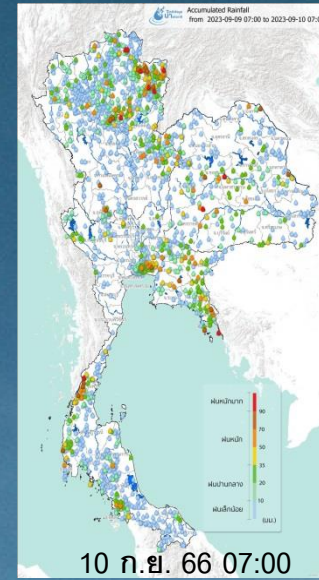
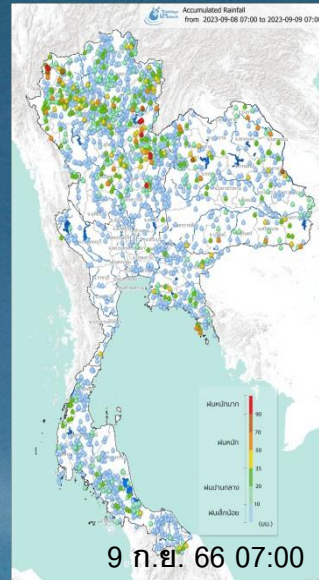
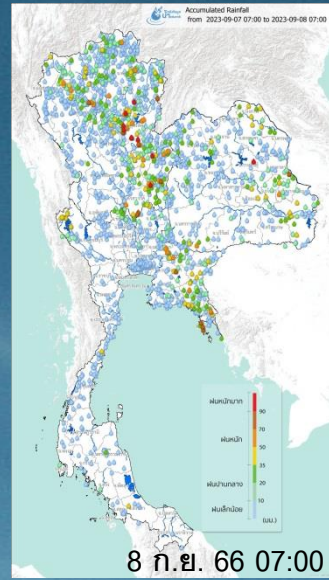
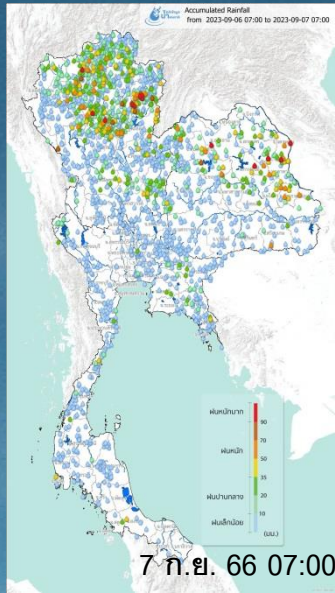
## 2.1 สภาพอากาศ และ สภาพน้ำฝน (ตุลาคม)

- ร่องมรสุมพาดผ่านภาคกลาง ภาคตะวันออกเฉียงเหนือตอนล่าง และภาคตะวันออก เข้าสู่หย่อมความกดอากาศต่ำบริเวณชายฝั่งประเทศเวียดนามตอนกลาง ประกอบกับมรสุมตะวันตกเฉียงใต้พัดปกคลุม ทะเลอันดามัน ประเทศไทย และอ่าวไทย (วันที่ 1-10 ต.ค.66)

ประสบอุทกภัย 37 จังหวัด ได้แก่ ลำพูน เชียงราย ลำปาง อุตรดิตถ์ พิษณุโลก พิจิตร สุโขทัย กำแพงเพชร ตาก เลย หนองบัวลำภู อุตรธานี สกลนคร ร้อยเอ็ด ขอนแก่น กาฬสินธุ์ ชัยภูมิ ยโสธร อำนาจเจริญ อุบลราชธานี นครราชสีมา ระยอง จันทบุรี ปราจีนบุรี สระแก้ว เพชรบูรณ์ สระบุรี ลพบุรี พระนครศรีอยุธยา ปทุมธานี กรุงเทพฯ ฉะเชิงเทรา ชัยนาท อ่างทอง อุทัยธานี สุพรรณบุรี และนครปฐม)

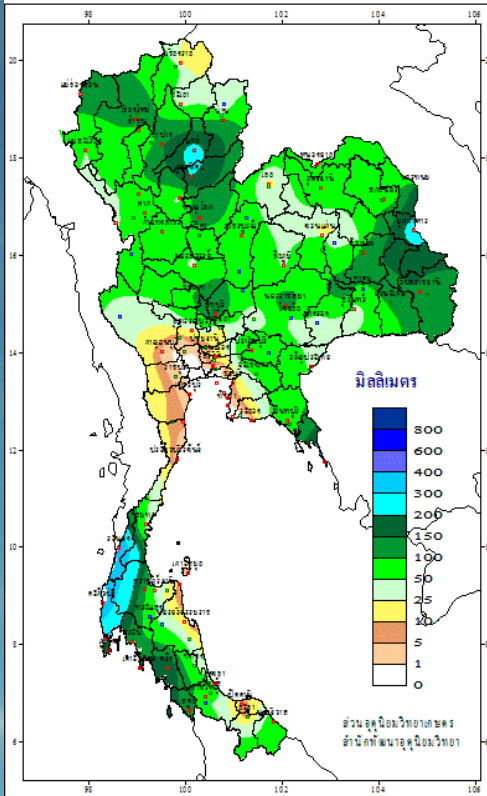


## 2.1 สภาพอากาศ และ สภาพน้ำฝน (ต่อ)

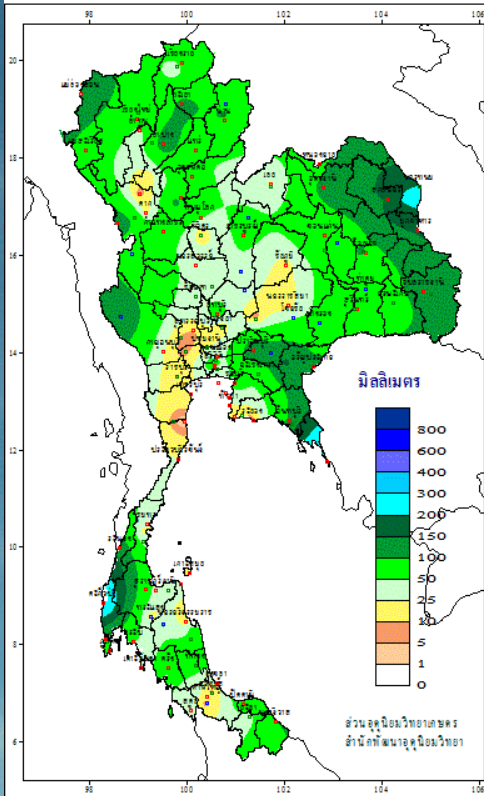


## 2.1 สภาพอากาศ สภาพน้ำฝน

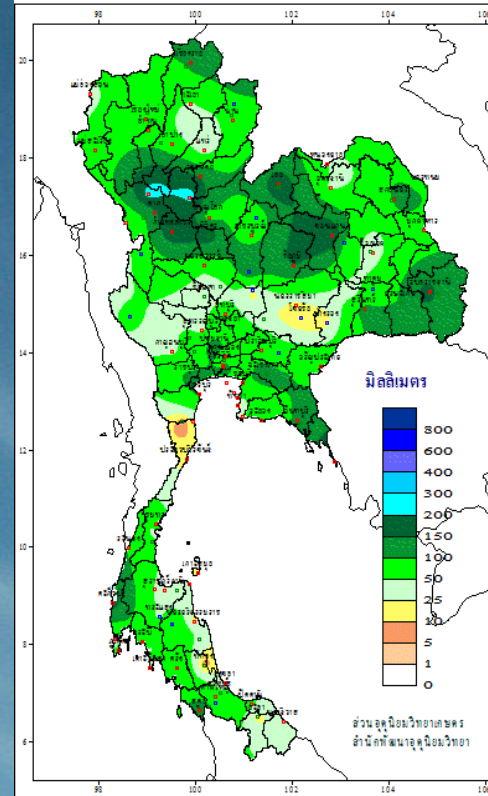
ปริมาณฝนรวมระหว่างวันที่ 1 - 7 กันยายน 2566



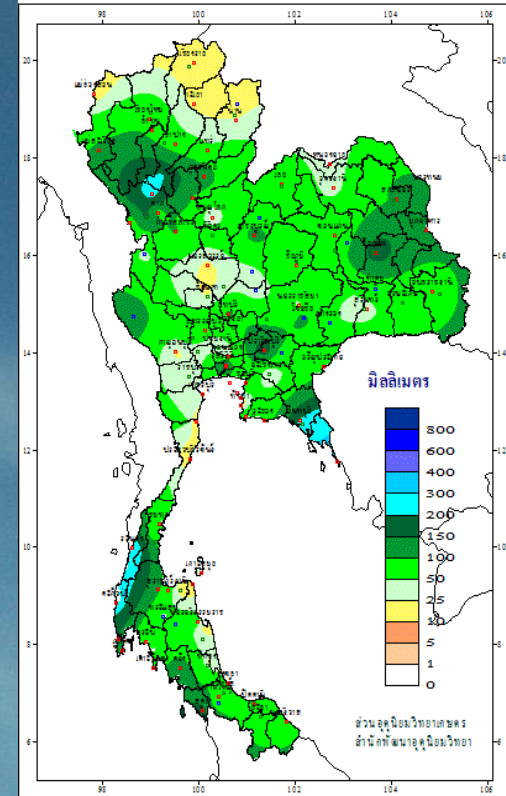
ปริมาณฝนรวมระหว่างวันที่ 8 - 14 กันยายน 2566



ปริมาณฝนรวมระหว่างวันที่ 15 - 21 กันยายน 2566

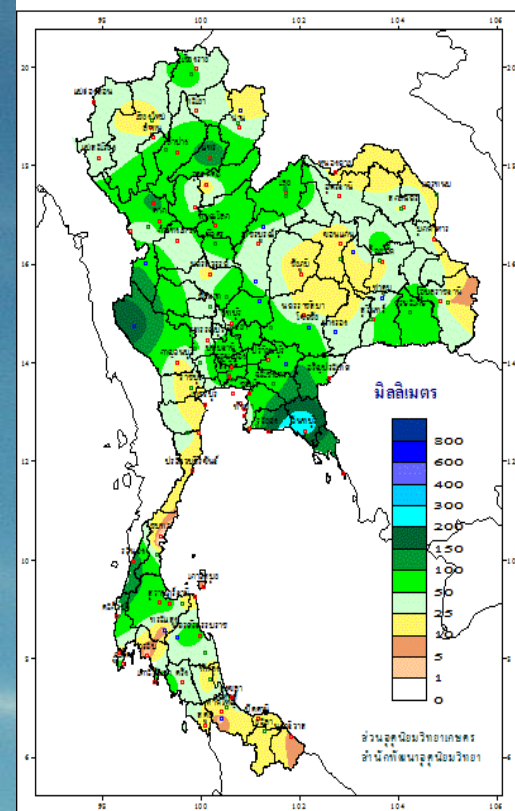


ปริมาณฝนรวมระหว่างวันที่ 22 - 28 กันยายน 2566

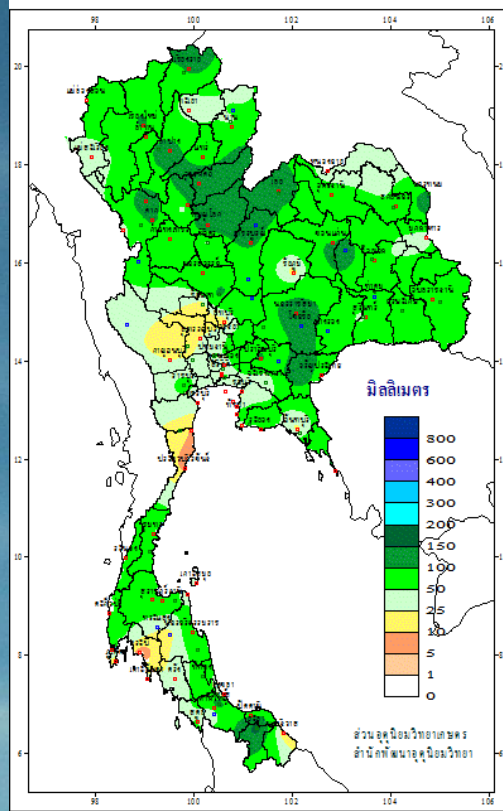


## 2.1 สภาพอากาศ สภาพน้ำฝน

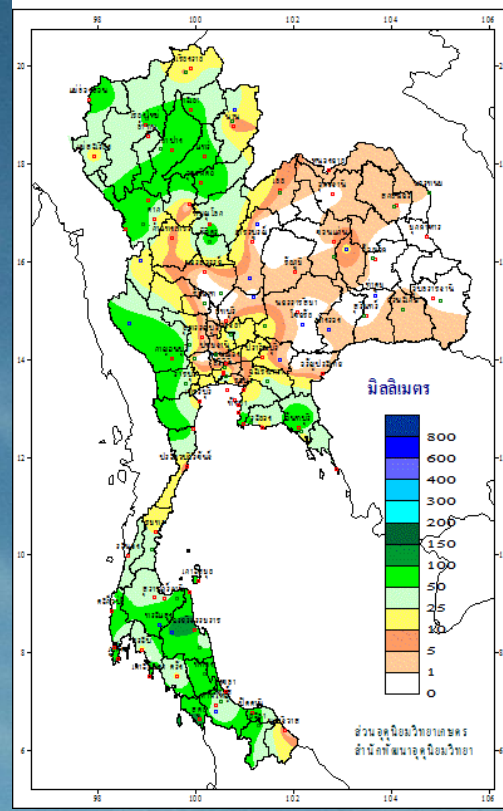
ปริมาณฝนรวมระหว่างวันที่ 29 กันยายน - 5 ตุลาคม 2566



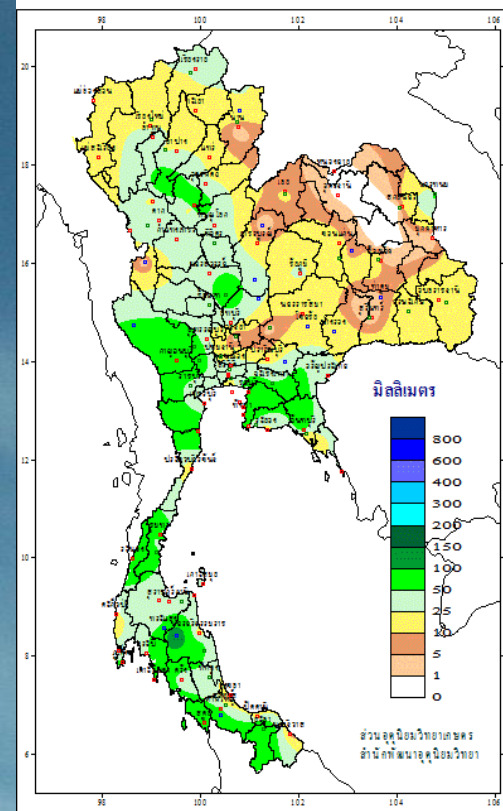
ปริมาณฝนรวมระหว่างวันที่ 6 - 12 ตุลาคม 2566



ปริมาณฝนรวมระหว่างวันที่ 13 - 19 ตุลาคม 2566

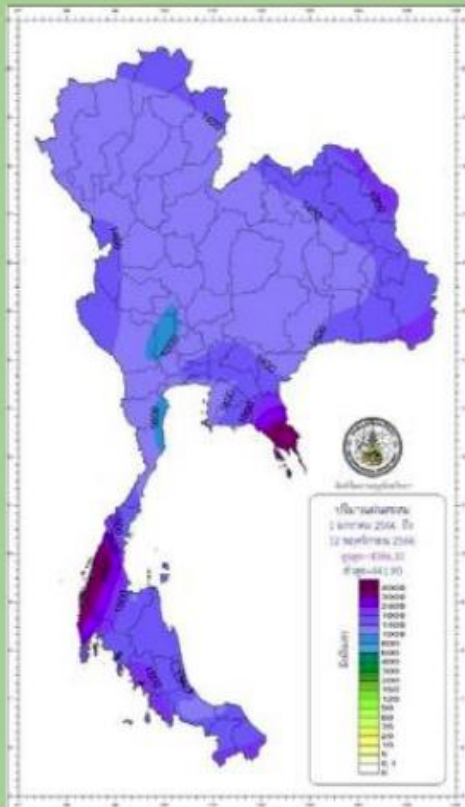


ปริมาณฝนรวมระหว่างวันที่ 20 - 26 ตุลาคม 2566



## ปริมาณฝนสะสมปี 2566

ปริมาณฝนรวม

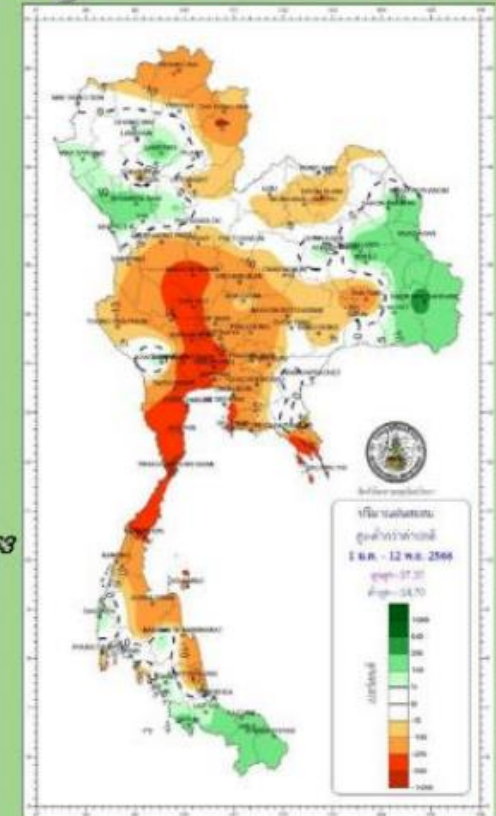


ตั้งแต่ 1 มกราคม - 12 พฤศจิกายน

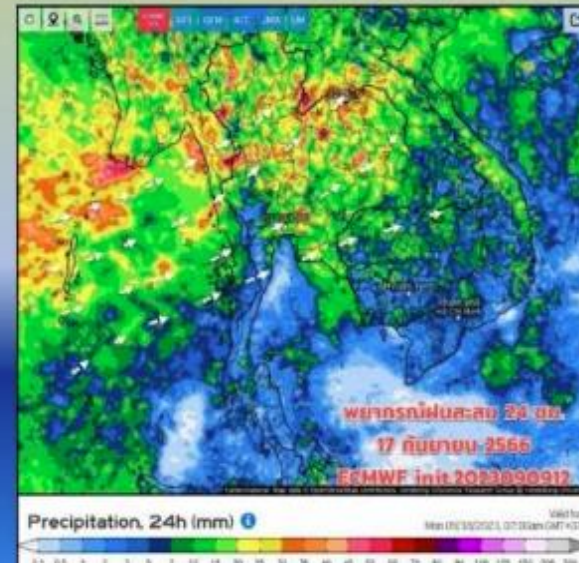
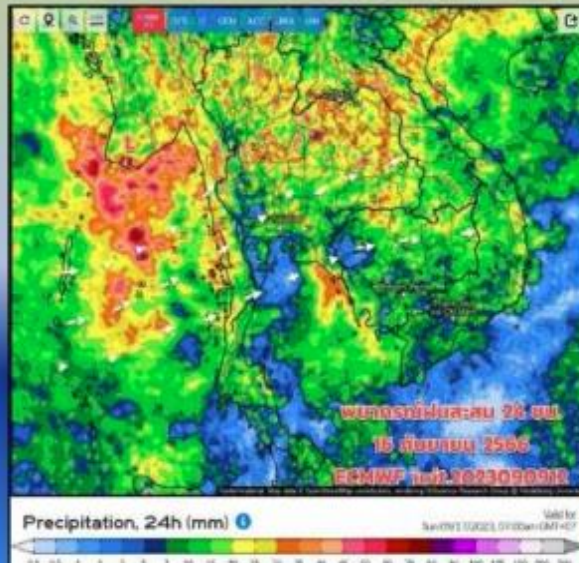
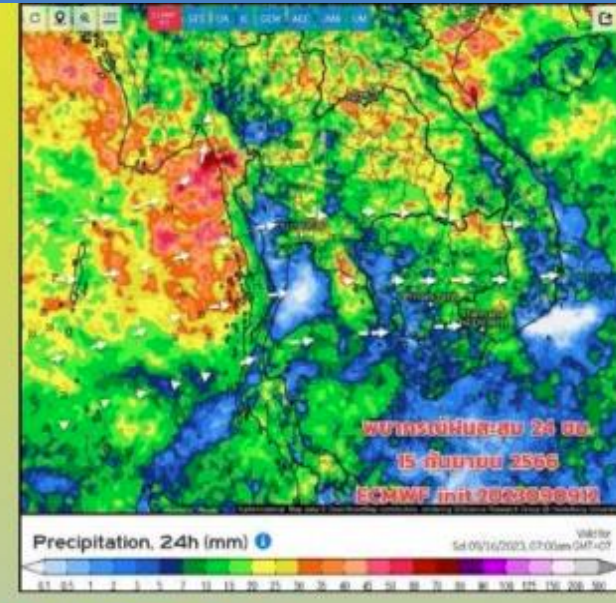
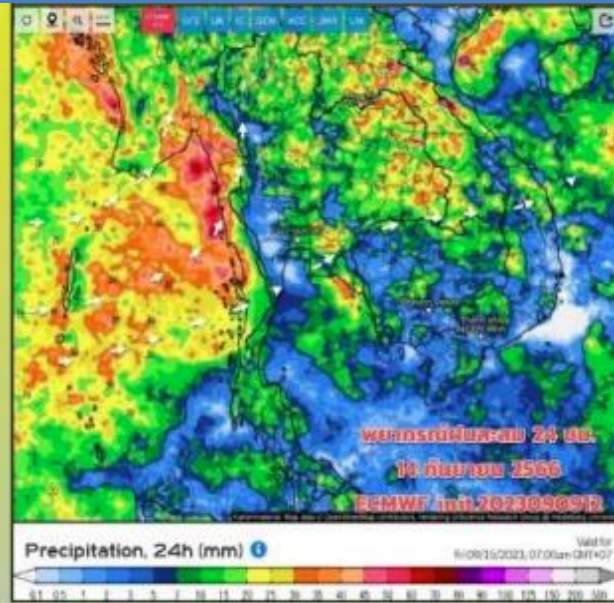
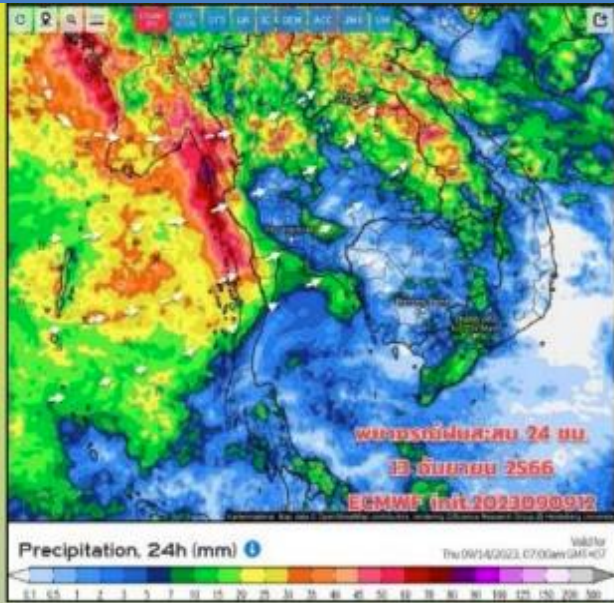
ภาค	ปริมาณฝนเปรียบเทียบกับค่าปกติ			
	ตั้งแต่ 1 ม.ค. - ปัจจุบัน			ผลต่างจากค่าปกติ (ร้อยละ)
	ปริมาณฝน ปี 2566	ค่าปกติ (มม.)	(มม.)	
เหนือ	1182.6	1230.7	- 48.1 มม.	- 4 %
ตะวันออกเฉียงเหนือ	1435.2	1404.8	+ 30.4 มม.	+ 2 %
กลาง	1011.4	1266.7	- 255.3 มม.	- 20 %
ตะวันออก	1545.1	1846.0	- 300.9 มม.	- 16 %
ใต้ฝั่งตะวันออก	1175.0	1340.5	- 165.5 มม.	- 12 %
ใต้ฝั่งตะวันตก	2589.3	2626.7	- 37.4 มม.	- 1 %
กทม.	1392.7	1666.0	- 273.3 มม.	- 16 %
ทั่วประเทศ	1405.5	1510.1	- 104.6 มม.	- 7 %

ค่าปกติ : ค่าเฉลี่ย 30 ปี พ.ศ. 2534-2563

ฝนสูง - ต่ำกว่าค่าปกติ (%)



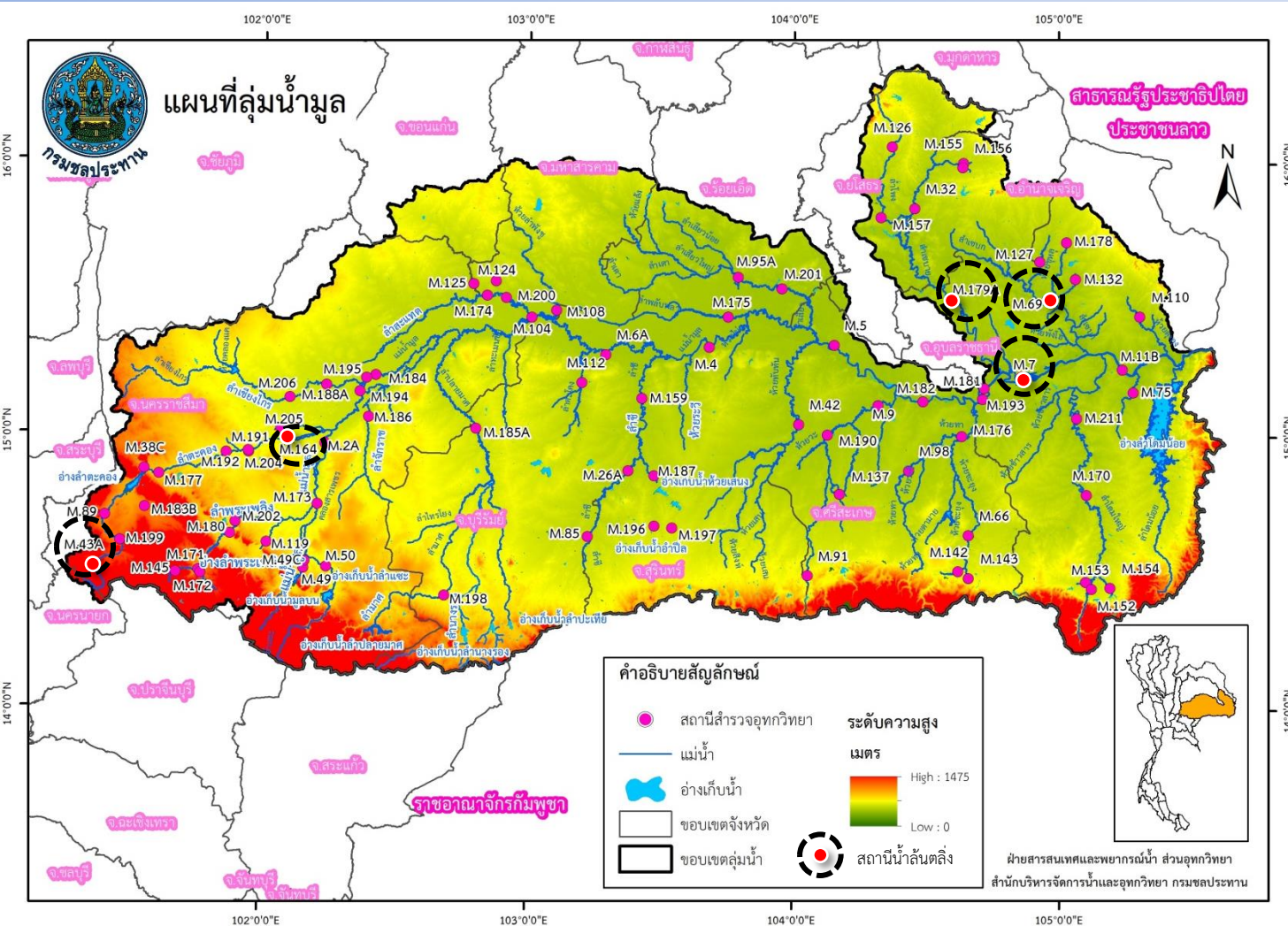
## 2.1 สภาพอากาศ สภาพน้ำฝน (ตัวอย่างข้อมูลพยากรณ์ฝนสะสม)



ข้อมูลพยากรณ์ฝนสะสม  
วันที่ 13-17 กันยายน 2566



## 2.3 สภาพน้ำท่า (สรุปสถานีน้ำล้นตลิ่งกลุ่มน้ำมูล 2566)



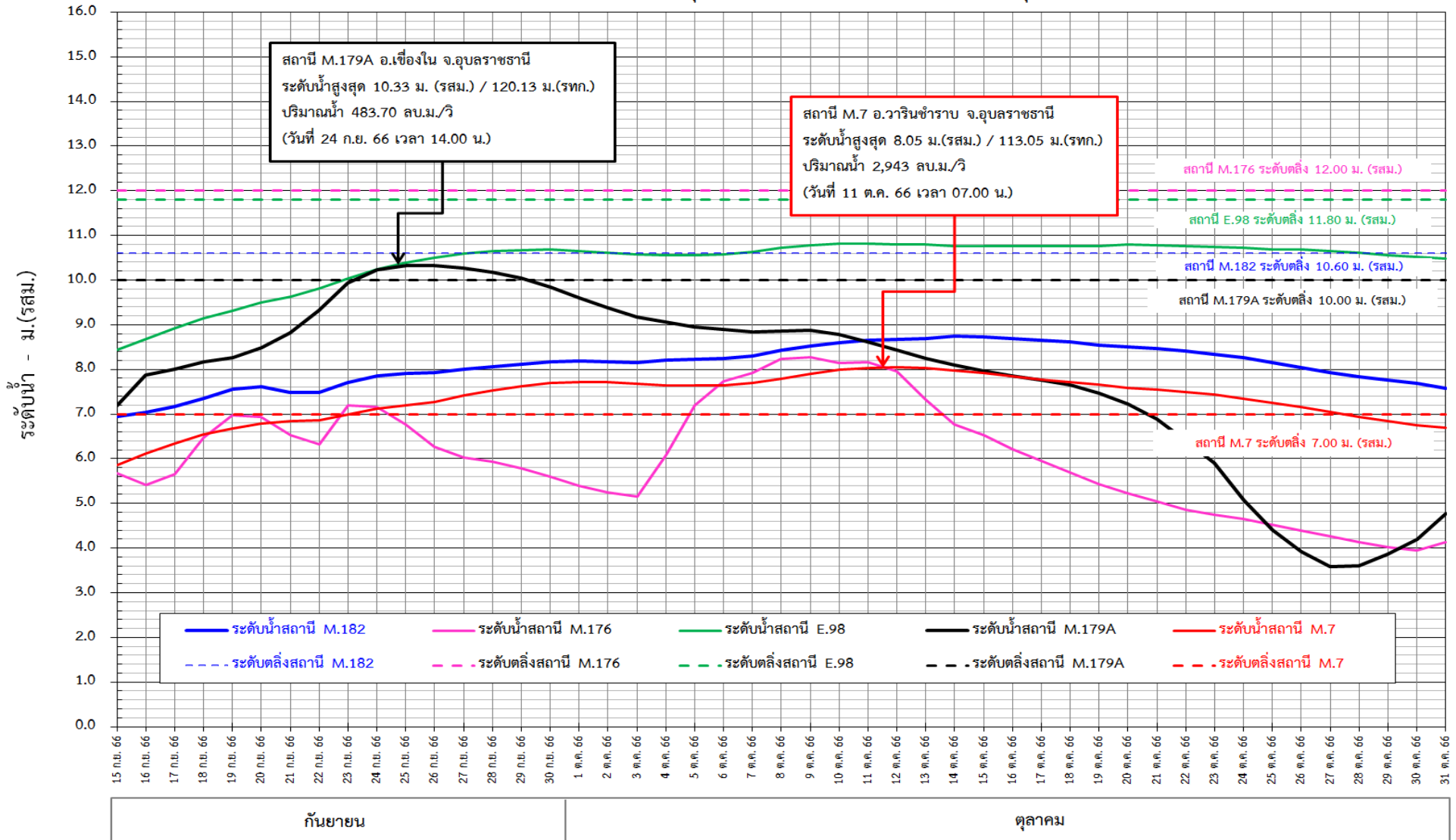
- สถานี M.7 แม่น้ำมูล อ.วารินชำราบ จ. อุบลราชธานี  
น้ำล้นตลิ่งวันที่ 23 ก.ย. - 27 ต.ค. 2566  
ระดับน้ำสูงสุด 8.05 ม. (รสม.) ปริมาณน้ำ 2,943 ลบ.ม./วิ  
(วันที่ 11 ต.ค. 66) (สูงกว่าตลิ่ง +1.05 ม.)
- สถานี M.179A ลำเซบาย อ.เขื่องใน จ. อุบลราชธานี  
น้ำล้นตลิ่งวันที่ 23 - 28 ก.ย. 2566  
ระดับน้ำสูงสุด 10.33 ม. (รสม.) ปริมาณน้ำ 483.70 ลบ.ม./วิ  
(วันที่ 24 ก.ย. 66) (สูงกว่าตลิ่ง +0.33 ม.)
- สถานี M.69 ลำเซบก อ.ตระการพืชผล จ. อุบลราชธานี  
น้ำล้นตลิ่งวันที่ 3 ต.ค. 2566  
ระดับน้ำ 10.01 ม. (รสม.) ปริมาณน้ำ 329.70 ลบ.ม./วิ  
(วันที่ 3 ต.ค. 66 \*ข้อมูล เวลา 6.00 น.) (สูงกว่าตลิ่ง +0.31 ม.)
- สถานี M.43A ลำตะคอง อ.ปากช่อง จ. นครราชสีมา  
น้ำล้นตลิ่งวันที่ 29 กันยายน 2566  
ระดับน้ำสูงสุด 3.60 ม. (รสม.) ปริมาณน้ำ 107 ลบ.ม./วิ  
(วันที่ 29 ก.ย. 66) (สูงกว่าตลิ่ง +0.10 ม.)
- สถานี M.164 ลำตะคอง อ.เมือง จ. นครราชสีมา  
น้ำล้นตลิ่งวันที่ 11 - 12 ต.ค. 2566 (ครั้งที่ 1)  
ระดับน้ำสูงสุด 3.81 ม. (รสม.) ปริมาณน้ำ 42.25 ลบ.ม./วิ  
(วันที่ 11 ต.ค. 66) (สูงกว่าตลิ่ง +0.31 ม.)
- และน้ำล้นตลิ่งวันที่ 30 - 31 ต.ค. 2566 (ครั้งที่ 2)  
ระดับน้ำสูงสุด 4.19 ม. (รสม.) ปริมาณน้ำ 52.11 ลบ.ม./วิ  
(วันที่ 30 ต.ค. 66) (สูงกว่าตลิ่ง +0.69 ม.)

## 2.3 สภาพน้ำท่า (แม่น้ำมูล)



กราฟเปรียบเทียบระดับน้ำรายชั่วโมง แม่น้ำมูล วันที่ 15 ก.ย. - 31 ต.ค. 2566

สถานี M.182 อ.กันทรารมย์ จ.ศรีสะเกษ สถานี M.176 อ.กันทรารมย์ จ.ศรีสะเกษ สถานี E.98 อ.เขื่องใน จ.อุบลราชธานี  
สถานี M.179A อ.เขื่องใน จ.อุบลราชธานี และ สถานี M.7 อ.วารินชำราบ จ.อุบลราชธานี

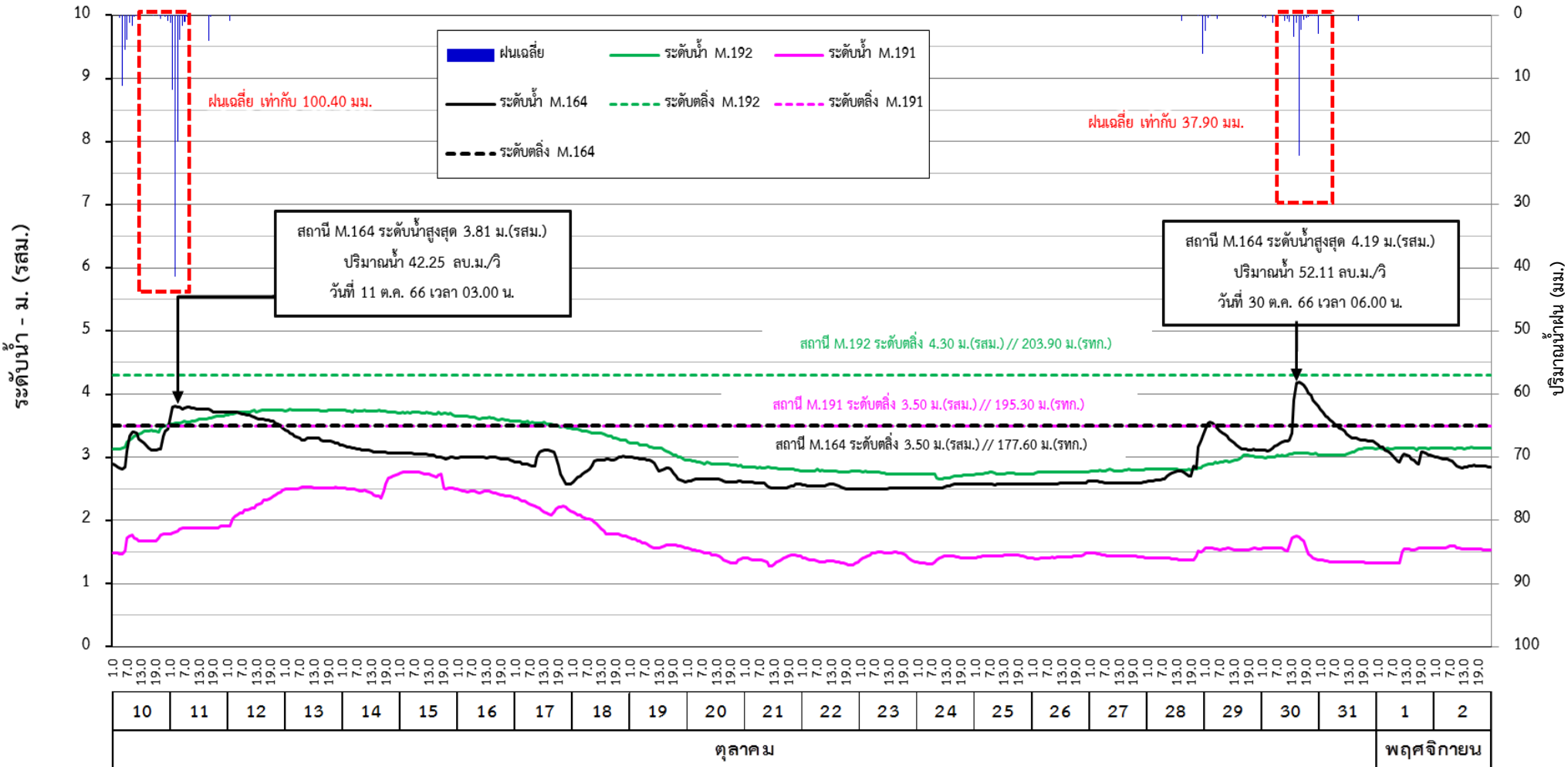


# 2.3 สภาพน้ำท่า (ลำตะคอง)



กราฟเปรียบเทียบระดับน้ำรายชั่วโมง ลำตะคอง จ.นครราชสีมา วันที่ 10 ต.ค. - 2 พ.ย. 2566

สถานี M.192 อ.สูงเนิน , สถานี M.191 อ.เมือง และ สถานี M.164 อ.เมือง จ.นครราชสีมา



## 2.3 ปริมาณน้ำฝน (ลำตะคอง)

รายงานสภาพน้ำฝน ภาคตะวันออกเฉียงเหนือตอนล่าง

ประจำวันที่ 13 เดือน ตุลาคม พ.ศ. 2566 รายงานผลการตรวจวัด เวลา 07.00 น.

ที่	ชื่อสถานี	บ้าน	อำเภอ	จังหวัด	ฝนสูงสุด ที่เคยเกิด มม.	ปริมาณฝน-มม.(วันที่)							เฉลี่ยราย สัปดาห์	อยู่ใน เกณฑ์
						06 ตุลาคม 2566	07 ตุลาคม 2566	08 ตุลาคม 2566	09 ตุลาคม 2566	10 ตุลาคม 2566	11 ตุลาคม 2566	12 ตุลาคม 2566		

ฝนท้ายเขื่อนลำตะคอง

1	เขื่อนลำตะคอง (M.38C)	คลองไผ่	สีคิ้ว	นครราชสีมา	162.4	4.1	0.0	0.0	46.0	35.3	9.5	0.0	13.6
2	โรงเรียนบ้านเลิศสวัสดิ์	เลิศสวัสดิ์	สีคิ้ว	นครราชสีมา	160.0	0.0	7.7	0.0	5.6	55.4	0.0	0.0	9.8
3	ประปาบ้านทรัพย์ทวี	ทรัพย์ทวี	สีคิ้ว	นครราชสีมา	168.5	15.5	0.0	0.0	5.5	20.5	10.3	0.0	7.4
4	อบต.กฤษณา	กฤษณา	สีคิ้ว	นครราชสีมา	112.0	2.2	0.0	0.0	7.9	91.2	9.3	0.0	15.8
5	อบต.บ้านหัน	หัน	สีคิ้ว	นครราชสีมา	127.3	0.0	0.0	0.0	36.0	83.0	7.0	0.0	18.0
6	โรงเรียนบ้านโนนกุ่ม	โนนกุ่ม	สีคิ้ว	นครราชสีมา	132.0	28.8	0.0	0.0	53.3	58.1	1.6	1.3	20.4
7	อ่างเก็บน้ำซับประดู่	มิตรภาพ	สีคิ้ว	นครราชสีมา	118.5	14.5	0.0	0.0	25.0	38.0	10.0	0.0	12.5
8	โรงเรียนบ้านหนองม่วง	หนองม่วง	สูงเนิน	นครราชสีมา	126.4	8.0	0.0	14.0	5.0	66.0	0.0	0.0	13.3
9	อนามัยบ้านหนองตะโก	หนองตะโก	สูงเนิน	นครราชสีมา	118.5	0.0	9.2	0.0	17.7	82.9	0.4	0.0	15.7
10	สถานีอนามัยมะเกลือเก่า	มะเกลือเก่า	สูงเนิน	นครราชสีมา	122.8	2.1	0.0	0.0	51.6	19.2	1.0	0.0	10.6
11	บ้านโคกกระหาด	โคกกระหาด	ขามทะเลสอ	นครราชสีมา	117.9	0.0	0.0	0.0	25.5	120.8	0.0	0.0	20.9
12	สนามกีฬา 80 พรรษา	แสนสุข	เมือง	นครราชสีมา	142.0	8.5	0.0	1.5	168.0	92.6	6.1	0.0	39.5
13	ศูนย์อุทกฯ	คอน	เมือง	นครราชสีมา	170.8	20.5	2.6	0.0	150.0	87.6	13.2	0.0	39.1

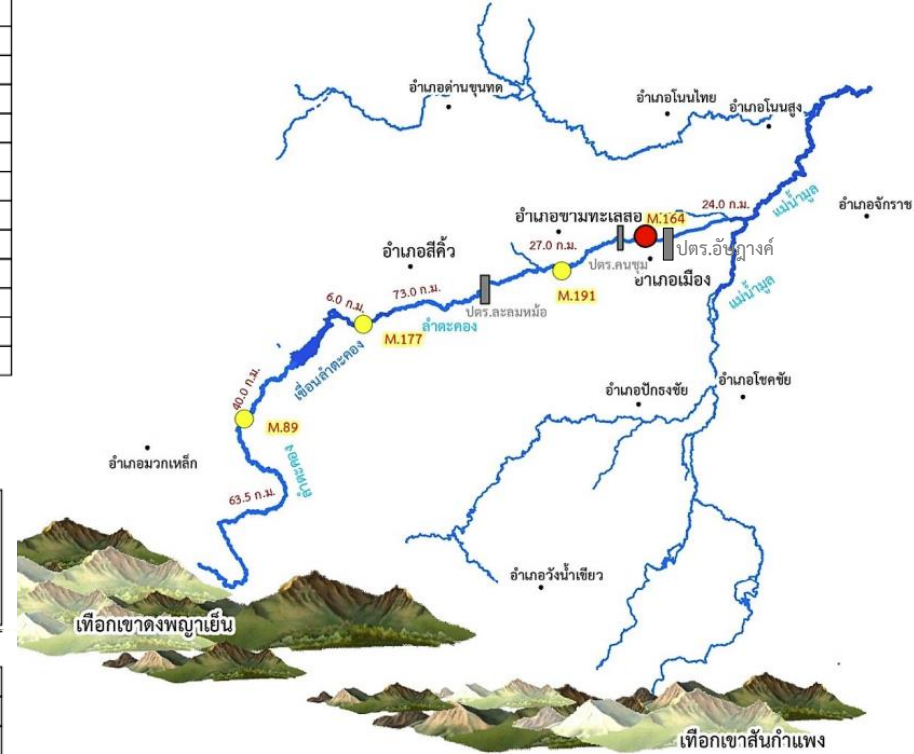
รายงานสภาพน้ำฝน ภาคตะวันออกเฉียงเหนือตอนล่าง

ประจำวันที่ 31 เดือน ตุลาคม พ.ศ. 2566 รายงานผลการตรวจวัด เวลา 07.00 น.

ที่	ชื่อสถานี	บ้าน	อำเภอ	จังหวัด	ฝนสูงสุด ที่เคยเกิด มม.	ปริมาณฝน-มม.(วันที่)							เฉลี่ยราย สัปดาห์	อยู่ใน เกณฑ์
						24 ตุลาคม 2566	25 ตุลาคม 2566	26 ตุลาคม 2566	27 ตุลาคม 2566	28 ตุลาคม 2566	29 ตุลาคม 2566	30 ตุลาคม 2566		

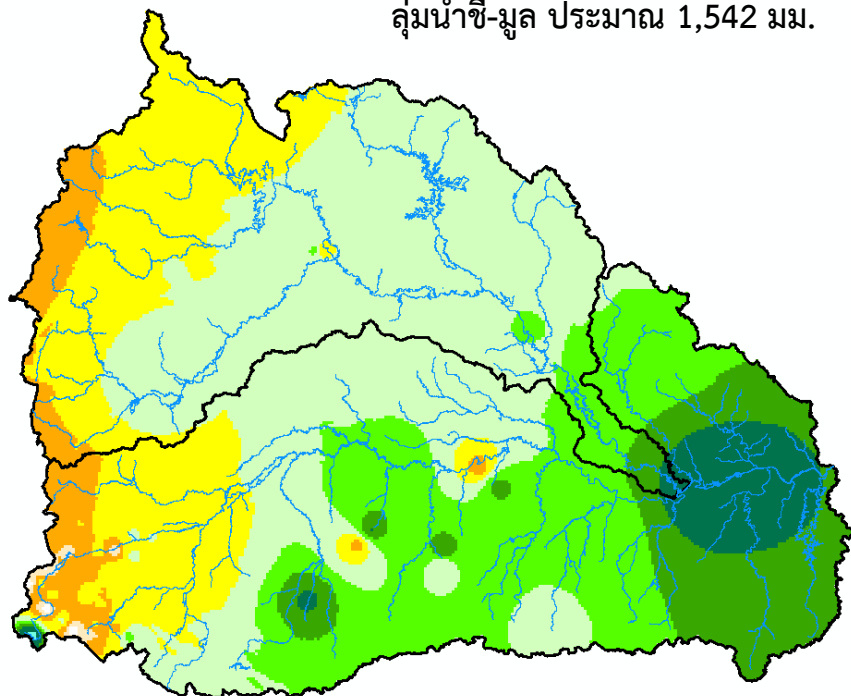
ฝนท้ายเขื่อนลำตะคอง

1	เขื่อนลำตะคอง (M.38C)	คลองไผ่	สีคิ้ว	นครราชสีมา	162.4	0.0	0.0	0.0	3.2	29.6	3.4	5.7	6.0
2	โรงเรียนบ้านเลิศสวัสดิ์	เลิศสวัสดิ์	สีคิ้ว	นครราชสีมา	160.0	0.0	0.0	0.0	7.3	0.0	9.8	7.9	3.6
3	ประปาบ้านทรัพย์ทวี	ทรัพย์ทวี	สีคิ้ว	นครราชสีมา	168.5	0.0	0.0	0.0	5.5	3.5	8.5	25.3	6.1
4	อบต.กฤษณา	กฤษณา	สีคิ้ว	นครราชสีมา	112.0	0.0	0.0	0.0	1.3	5.3	19.6	30.5	8.1
5	อบต.บ้านหัน	หัน	สีคิ้ว	นครราชสีมา	127.3	0.0	0.0	6.5	0.0	11.0	10.0	18.5	6.6
6	โรงเรียนบ้านโนนกุ่ม	โนนกุ่ม	สีคิ้ว	นครราชสีมา	132.0	1.0	0.0	1.7	6.0	4.6	3.7	17.6	4.9
7	อ่างเก็บน้ำซับประดู่	มิตรภาพ	สีคิ้ว	นครราชสีมา	118.5	0.0	0.0	0.0	4.0	0.0	25.5	11.0	5.8
8	โรงเรียนบ้านหนองม่วง	หนองม่วง	สูงเนิน	นครราชสีมา	126.4	0.0	6.0	46.0	50.0	0.0	0.0	30.0	18.9
9	อนามัยบ้านหนองตะโก	หนองตะโก	สูงเนิน	นครราชสีมา	118.5	0.0	1.1	103.9	1.9	13.4	39.3	5.4	23.6
10	สถานีอนามัยมะเกลือเก่า	มะเกลือเก่า	สูงเนิน	นครราชสีมา	122.8	0.0	3.7	38.7	5.6	26.7	68.7	16.5	22.8
11	บ้านโคกกระหาด	โคกกระหาด	ขามทะเลสอ	นครราชสีมา	117.9	0.0	0.0	3.5	0.0	39.6	17.0	46.2	15.2
12	สนามกีฬา 80 พรรษา	แสนสุข	เมือง	นครราชสีมา	142.0	0.0	0.0	16.0	3.0	85.0	12.5	70.0	26.6
13	ศูนย์อุทกฯ	คอน	เมือง	นครราชสีมา	170.8	0.0	0.6	33.3	2.5	69.1	9.7	72.5	26.8

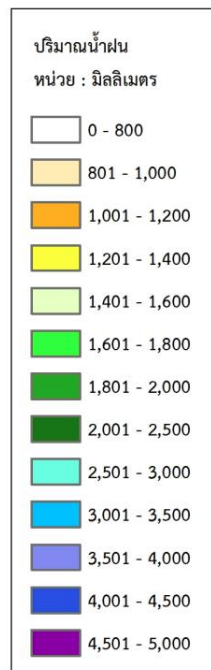
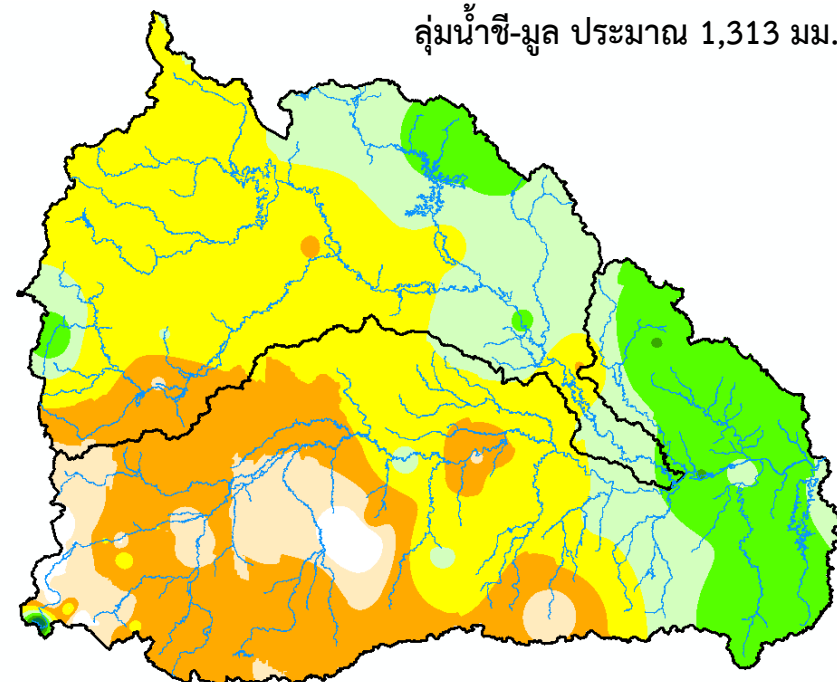


## 2.3 เปรียบเทียบการกระจายตัวของฝนในพื้นที่ ลุ่มน้ำมูล

ปริมาณน้ำฝนเฉลี่ยปี 2565  
ลุ่มน้ำชี-มูล ประมาณ 1,542 มม.



ปริมาณน้ำฝนเฉลี่ยปี 2566  
ลุ่มน้ำชี-มูล ประมาณ 1,313 มม.



จากการประมาณค่าฝนเฉลี่ยในพื้นที่ลุ่มน้ำชี-มูล พบว่า ในปี ๒๕๖๕ มีปริมาณน้ำฝนเฉลี่ยสูงกว่าปี ๒๕๖๖ และมีฝนกระจายตัวของฝนทั่วพื้นที่ลุ่มน้ำมูล โดยเฉพาะทางพื้นที่ตอนกลาง และตอนล่างของลุ่มน้ำมูล โดยมีปริมาณฝนเฉลี่ยสูงกว่า ๑,๕๐๐ มม. ทำให้เกิดน้ำท่วมหนักที่ อ.เมือง อ.วารินชำราบ จ. อุบลราชธานี

ในขณะที่ ปี ๒๕๖๖ มีปริมาณฝนและการกระจายตัวของฝนในพื้นที่ลุ่มน้ำ ต่ำกว่าปี ๒๕๖๕ ซึ่งจะเห็นว่าสาเหตุของการเกิดน้ำท่วมล้นตลิ่งบริเวณพื้นที่ จ.อุบลราชธานี นั้น ได้รับปริมาณน้ำฝน-น้ำท่า มาจากลุ่มน้ำชี

# 3. การคาดการณ์น้ำหลาก



คาดการณ์สถานี M.7 อ.วารินชำราบ จ.อุบลราชธานี



ไม่มี

## วิธีการคาดการณ์สถานการณ์น้ำ



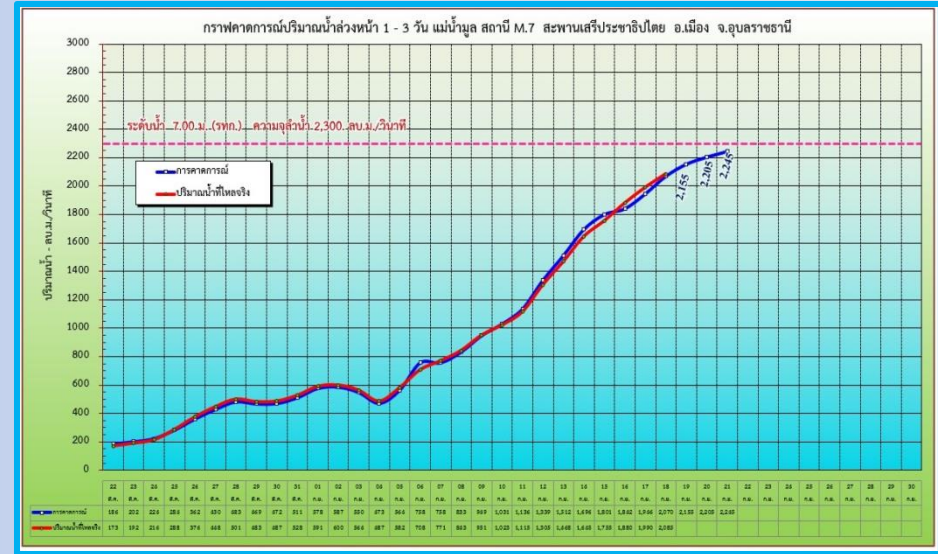
ความสัมพันธ์น้ำท่า / น้ำฝน-น้ำท่า ใช้ความสัมพันธ์จากสถานี E.20A สถานี M.176 สถานี M.182 และสถานี M.179A



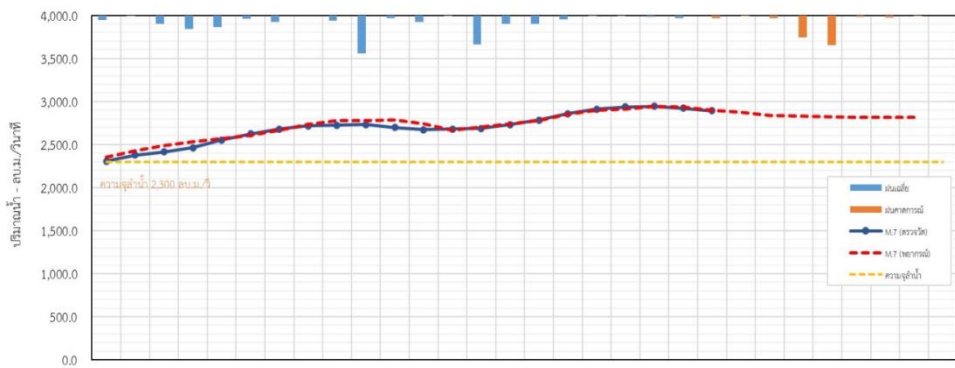
แบบจำลองทางอุทกวิทยา ANNs M.7 และ แบบจำลอง HEC-HMS



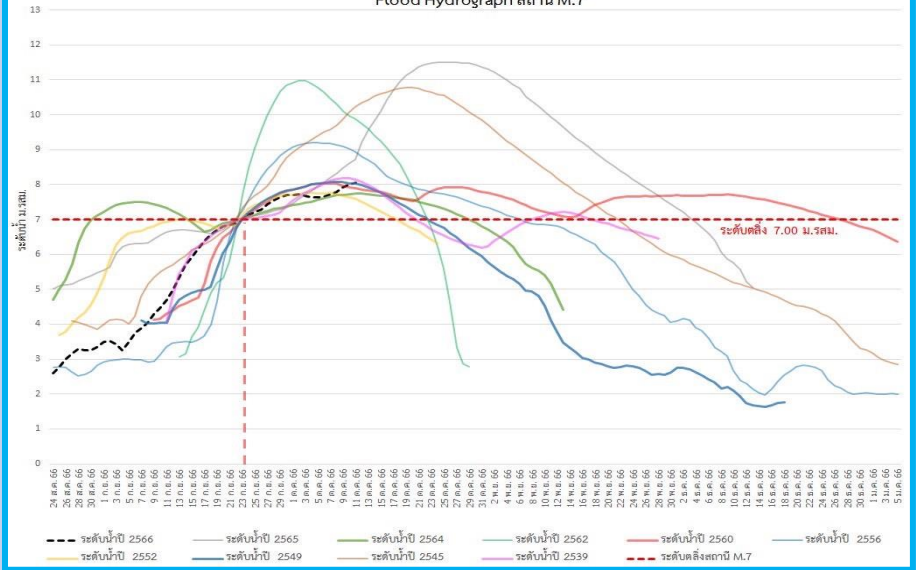
อื่นๆ ระบุ Flood Hydrograph สถานี M.7



การคาดการณ์ปริมาณน้ำท่า สถานี M.7 แม่น้ำมูล สหภาพเสรีประชาธิปไตย อำเภอเมือง จังหวัดอุบลราชธานี โดย แบบจำลอง HEC-HMS และปริมาณฝนคาดการณ์จากกรมอุตุนิยมวิทยา



Flood Hydrograph สถานี M.7



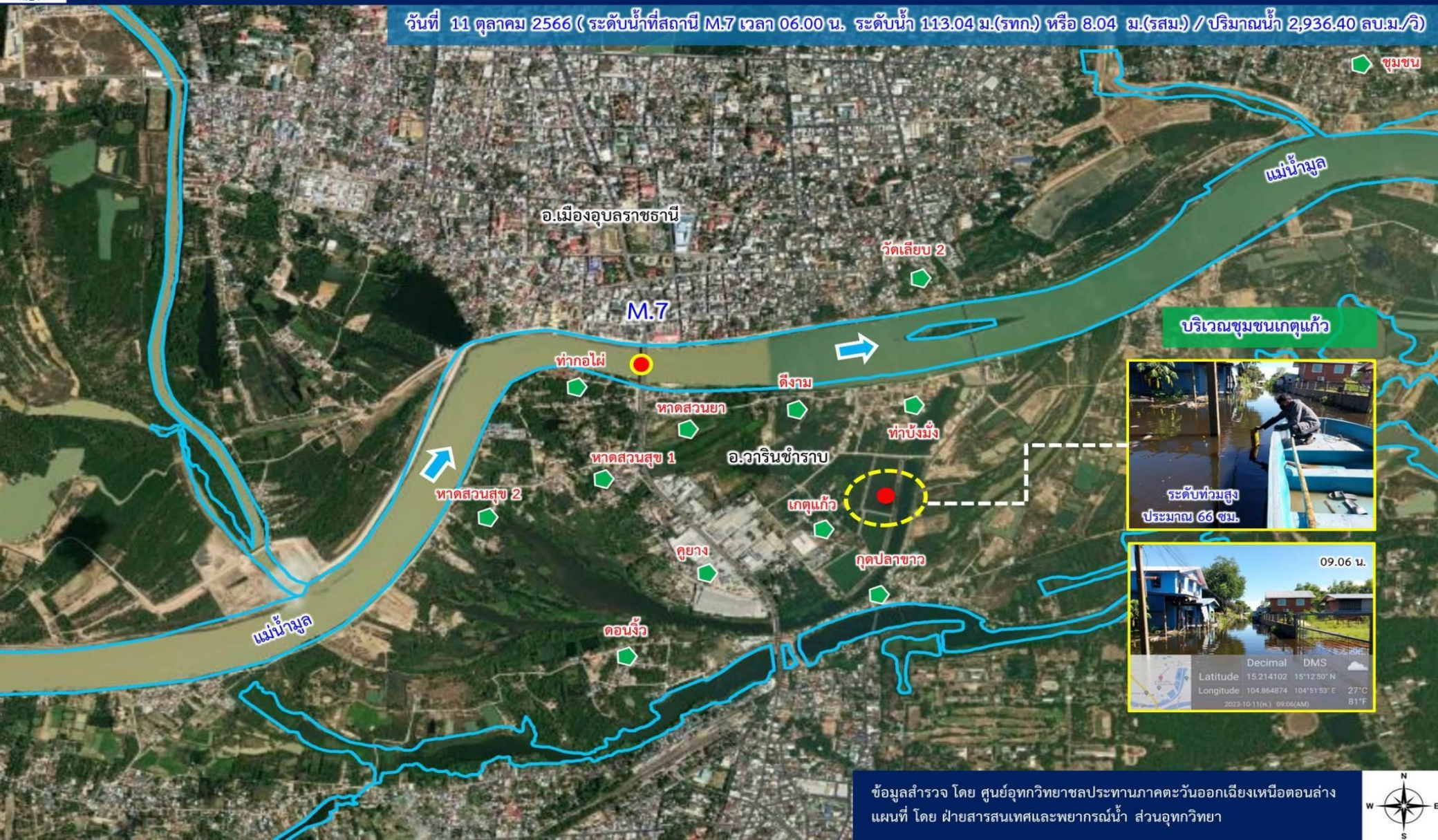


# 4. ผลกระทบจากน้ำท่วม แผนที่จุดสำรวจน้ำท่วมแม่น้ำมูล (ต่อ)



แผนที่แสดงจุดสำรวจพื้นที่ที่ได้รับผลกระทบจากน้ำท่วม แม่น้ำมูล จ.อุบลราชธานี ( วันที่ 11 ตุลาคม 2566 )

วันที่ 11 ตุลาคม 2566 ( ระดับน้ำที่สถานี M.7 เวลา 06.00 น. ระดับน้ำ 113.04 ม.(รทท) หรือ 8.04 ม.(รสม.) / ปริมาณน้ำ 2,936.40 ลบ.ม./วิ )



ข้อมูลสำรวจ โดย ศูนย์อุทกวิทยาชลประทานภาคตะวันออกเฉียงเหนือตอนล่าง  
แผนที่ โดย ฝ่ายสารสนเทศและพยากรณ์น้ำ ส่วนอุทกวิทยา





# 4. ผลกระทบจากน้ำท่วม แม่น้ำมูล



รูปแสดงการพื้นที่น้ำท่วมจากการวิเคราะห์ด้วยภาพถ่ายเทียม บริเวณอำเภอเมือง และอำเภวารินชำราบ จังหวัดอุบลราชธานี ปี พ.ศ.2566

# 4. ผลกระทบจากน้ำท่วม แผนที่จุดสำรวจน้ำท่วมลำตะคอง

แผนที่แสดงจุดสำรวจพื้นที่ที่ได้รับผลกระทบจากน้ำท่วม ลำตะคอง บริเวณ อ.เมือง จ.นครราชสีมา  
(สำรวจ ณ วันที่ 11 ตุลาคม 2566)



14.980792,102.065094



มิตรภาพ ซอย 4/3, 4/8 ต.ในเมือง  
อ.เมือง จ.นครราชสีมา

ลำตะคอง



14.979833,102.068528



14.9838501,102.085626



มิตรภาพ ซอย 4/2 ต.ในเมือง  
อ.เมือง จ.นครราชสีมา



มิตรภาพ ซอย 4 ต.ในเมือง  
อ.เมือง จ.นครราชสีมา



M.164 ลำตะคอง อ.เมือง จ.นครราชสีมา  
ระดับน้ำ 3.83 ม.(ร.ส.ม.) หรือ 177.93 ม.(ร.ท.ก.)  
ระดับตลิ่ง 3.50 ม.(ร.ส.ม.) หรือ 177.60 ม.(ร.ท.ก.)  
(วันที่ 11 ต.ค. 66 เวลา 08:10 น.)  
Q = 31.976 cms  
A = 75.140 sq.m  
V = 0.425 m/s  
สำรวจโดยเครื่อง Riverray



ลำตะคอง

M.164

ปตร.อัญญาต์

ลำตะคอง



ปตร.อัญญาต์  
อ.เมือง จ.นครราชสีมา  
ระดับน้ำ (เหนือ) 176.53 ม.(ร.ท.ก.)  
ระดับน้ำ (ท้าย) 176.09 ม.(ร.ท.ก.)  
(วันที่ 11 ต.ค. 66 เวลา 15.00น.)  
ยกบาน 4 x 0.60  
Q = 7.40 cms  
น้ำสันฝายสูง 0.01 ม.  
Q น้ำสันฝาย = 0.03 cms  
Q รวม (ยกบาน+สันฝาย) = 7.43 cms





รายงานสถานการณ์พื้นที่น้ำท่วมปี 2566 ด้วยเทคโนโลยีอวกาศและภูมิสารสนเทศ

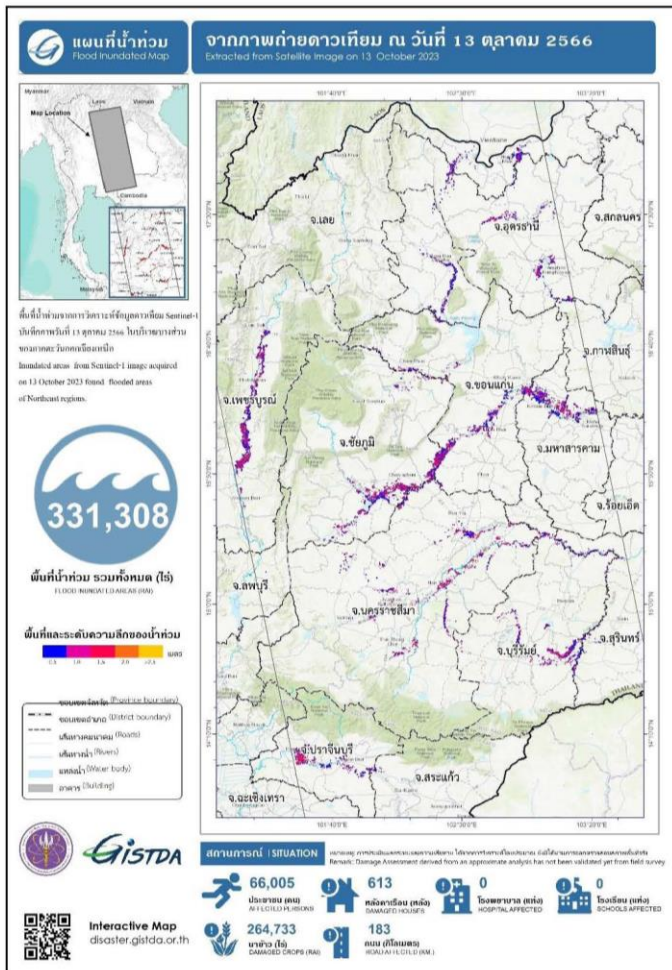
วันที่ 13 ตุลาคม 2566 เวลา 18.23 น.



สำนักประยุกต์และบริหารภูมิสารสนเทศ ฝ่ายทรัพยากรธรรมชาติ สิ่งแวดล้อม และภัยพิบัติ

โทร. 02-141-4536, 089-204-6936 Line ID: red.gistda

การติดตามพื้นที่น้ำท่วมจากการวิเคราะห์ข้อมูลภาพถ่ายดาวเทียม Sentinel-1 บันทึกภาพวันที่ 13 ตุลาคม 2566 เวลา 18.23 น. พบพื้นที่น้ำท่วมบริเวณบางส่วนของจังหวัดเพชรบูรณ์ ชัยภูมิ นครราชสีมา ขอนแก่น มหาสารคาม บุรีรัมย์ อุดรธานี ปราจีนบุรีหนองบัวลำภู หนองคาย สุรินทร์ กาฬสินธุ์ และสระแก้ว ประมาณ 331,308 ไร่ หรือ 530.09 ตร.กม.



แผนที่แสดงพื้นที่น้ำท่วมจากดาวเทียม

ตาราง สรุปพื้นที่น้ำท่วมบริเวณบางส่วนของจังหวัดเพชรบูรณ์ ชัยภูมิ นครราชสีมา ขอนแก่น มหาสารคาม บุรีรัมย์ อุดรธานี ปราจีนบุรี หนองบัวลำภู หนองคาย สุรินทร์ กาฬสินธุ์ และสระแก้ว

จังหวัด	สรุปพื้นที่ที่ได้รับผลกระทบด้านเศรษฐกิจและสังคม						
	พื้นที่น้ำท่วม (ไร่)	พื้นที่น้ำท่วมซ้ำ (ไร่)	ประชาชน (คน)	หลังคาเรือน (หลัง)	โรงพยาบาล (แห่ง)	โรงเรียน (แห่ง)	ถนน (กม.)
เพชรบูรณ์	61,290	57,217	11,655	89	-	-	14
ชัยภูมิ	55,998	46,291	10,147	107	-	-	22
<b>นครราชสีมา</b>	<b>41,399</b>	<b>31,203</b>	<b>9,184</b>	<b>59</b>	<b>-</b>	<b>-</b>	<b>18</b>
ขอนแก่น	37,865	29,471	8,272	126	-	-	25
มหาสารคาม	35,862	30,663	6,696	136	-	-	18
บุรีรัมย์	29,575	23,494	4,925	25	-	-	51
อุดรธานี	22,031	17,951	4,026	23	-	-	5
ปราจีนบุรี	21,864	11,593	5,590	7	-	-	7
หนองบัวลำภู	9,604	6,728	2,498	14	-	-	3
หนองคาย	8,616	6,481	1,106	6	-	-	12
สุรินทร์	4,634	2,136	915	15	-	-	5
กาฬสินธุ์	1,937	1,506	601	6	-	-	0
สระแก้ว	632	-	391	-	-	-	0
<b>รวมทั้งสิ้น</b>	<b>331,308</b>	<b>264,733</b>	<b>66,005</b>	<b>613</b>	<b>-</b>	<b>-</b>	<b>183</b>

หมายเหตุ: จากการวิเคราะห์ด้วยระบบภูมิสารสนเทศ

สามารถดาวน์โหลดข้อมูลโดยละเอียดที่ <https://disaster.gistda.or.th>  
กระจายฝน [http://flood.gistda.or.th/rainfall\\_monitoring/](http://flood.gistda.or.th/rainfall_monitoring/)  
ติดตามข้อมูลภัยพิบัติด้วย Line open chat: “หนูดีสู้ภัย”



หนูดีสู้ภัย



รายงานสถานการณ์พื้นที่น้ำท่วมปี 2566 ด้วยเทคโนโลยีอวกาศและภูมิสารสนเทศ

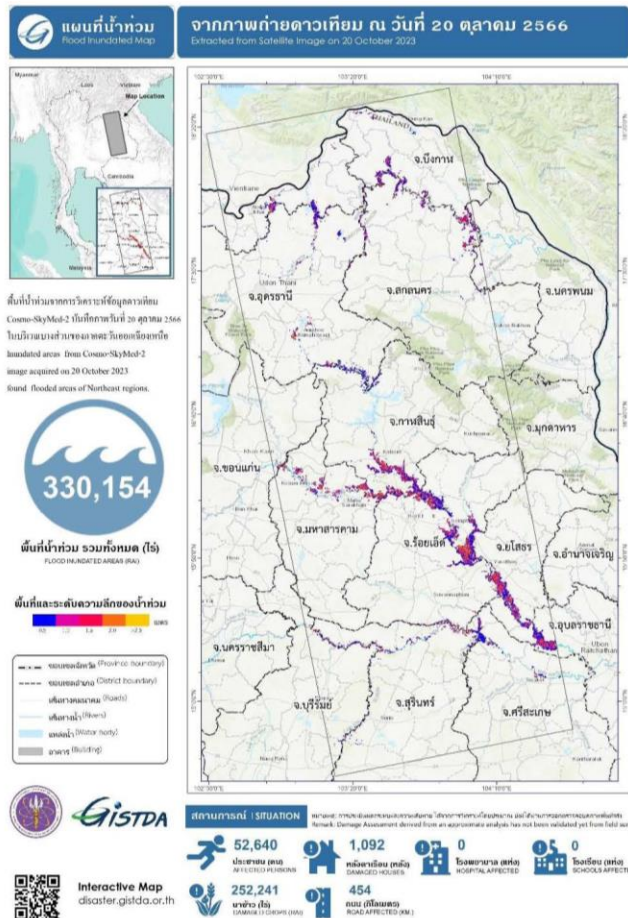
วันที่ 20 ตุลาคม 2566 เวลา 05.59 น.



สำนักประยุกต์และบริหารภูมิสารสนเทศ ฝ่ายทรัพยากรธรรมชาติ สิ่งแวดล้อม และภัยพิบัติ

โทร. 02-141-4536, 089-204-6936 Line ID: red.gistda

การติดตามพื้นที่น้ำท่วมจากการวิเคราะห์ข้อมูลภาพถ่ายดาวเทียม Cosmo-SkyMed-2 บันทึกภาพวันที่ 20 ตุลาคม 2566 เวลา 05.59 น. พบพื้นที่น้ำท่วมบริเวณบางส่วนของจังหวัดร้อยเอ็ด กาฬสินธุ์ ยโสธร บึงกาฬ มหาสารคาม สกลนคร อุดรธานี อุบลราชธานี สุรินทร์ ศรีสะเกษ หนองคาย บุรีรัมย์ นครพนม และขอนแก่น ประมาณ 330,154 ไร่ หรือ 528.25 ตร.กม.



แผนที่แสดงพื้นที่น้ำท่วมจากดาวเทียม

ตารางสรุปพื้นที่น้ำท่วมบริเวณบางส่วนของจังหวัดร้อยเอ็ด กาฬสินธุ์ ยโสธร บึงกาฬ มหาสารคาม สกลนคร อุดรธานี อุบลราชธานี สุรินทร์ ศรีสะเกษ หนองคาย บุรีรัมย์ นครพนม และขอนแก่น

จังหวัด	สรุปพื้นที่ได้รับผลกระทบด้านเศรษฐกิจและสังคม						
	พื้นที่น้ำท่วม (ไร่)	พื้นที่น้ำท่วมซ้ำ (ไร่)	ประชาชน (คน)	หลังคาเรือน (หลัง)	โรงพยาบาล (แห่ง)	โรงเรียน (แห่ง)	ถนน (กม.)
ร้อยเอ็ด	106,908	87,880	20,352	248	-	-	119
กาฬสินธุ์	53,536	47,076	9,530	292	-	-	71
ยโสธร	48,407	39,651	6,053	95	-	-	107
บึงกาฬ	22,943	16,618	3,143	78	-	-	88
มหาสารคาม	21,316	17,694	3,140	103	-	-	12
สกลนคร	16,358	10,632	2,228	21	-	-	10
อุดรธานี	15,653	9,943	2,009	99	-	-	9
อุบลราชธานี	13,803	11,521	2,485	94	-	-	14
สุรินทร์	10,283	1,029	1,292	20	-	-	5
ศรีสะเกษ	10,146	3,028	1,558	29	-	-	5
หนองคาย	7,186	5,911	669	3	-	-	11
บุรีรัมย์	1,742	117	147	8	-	-	4
นครพนม	1,378	832	32	1	-	-	1
ขอนแก่น	496	309	-	1	-	-	0
<b>รวมทั้งสิ้น</b>	<b>330,154</b>	<b>252,241</b>	<b>52,640</b>	<b>1,092</b>	<b>-</b>	<b>-</b>	<b>454</b>

หมายเหตุ: จากการวิเคราะห์ด้วยระบบภูมิสารสนเทศ

สามารถดาวน์โหลดข้อมูลรายละเอียดที่ <https://disaster.gistda.or.th>

ข้อมูลการกระจายฝน [http://flood.gistda.or.th/rainfall\\_monitoring/](http://flood.gistda.or.th/rainfall_monitoring/)

ติดตามข้อมูลภัยพิบัติด้วย Line open chat: "หนูดีสู้ภัย"



หนูดีสู้ภัย

## 5. ปัญหาและอุปสรรคข้อจำกัด

### ปัจจัยที่ทำให้การปฏิบัติงานประสบความสำเร็จ

- มีข้อมูลตรวจวัดน้ำท่าอัตโนมัติ โคร่งข่ายสถานีน้ำท่าที่ครอบคลุมพื้นที่ลุ่มน้ำ
- ความร่วมมือของเจ้าหน้าที่ที่เกี่ยวข้อง

### ปัญหาและอุปสรรคของการปฏิบัติงาน

1. ข้อมูลที่แสดงระดับน้ำรายชั่วโมงหน้าเว็บไซต์ไม่ถูกต้อง (ตรวจสอบ)
  - เสawatระดับน้ำท่า หรือระบบโทรมาตรน้ำท่า ชำรุด
  - ไม่ทราบแผนการบริหารจัดการน้ำ
  - ความคลาดเคลื่อนของการพยากรณ์อากาศล่วงหน้า

## 6.ข้อเสนอแนะ

### น้ำฝน

ลำดับ	ที่ตั้ง	เหตุผลและความจำเป็น
1.	หน่วยพิทักษ์อุทยานแห่งชาติทับลานที่ ทล 17 (บ้านด่านละกอ) ต.โนนสมบูรณ์ อ.เสิงสาง จ.นครราชสีมา	ประเมินปริมาณน้ำฝน-น้ำท่า ที่จะไหลลงอ่างลำปลายมาศ
2.	โรงเรียนจอมทองวิทยา ต.จระเข้หิน อ.ครบุรี จ.นครราชสีมา	ประเมินปริมาณน้ำฝน-น้ำท่า ที่จะไหลลงอ่างมูลบน
3.	วัดทุ่งตะเคียน ต.โคกกระชาย อ.ครบุรี จ.นครราชสีมา	ประเมินปริมาณน้ำฝน-น้ำท่า ที่จะไหลลงอ่างลำแซะ
รวม	3	

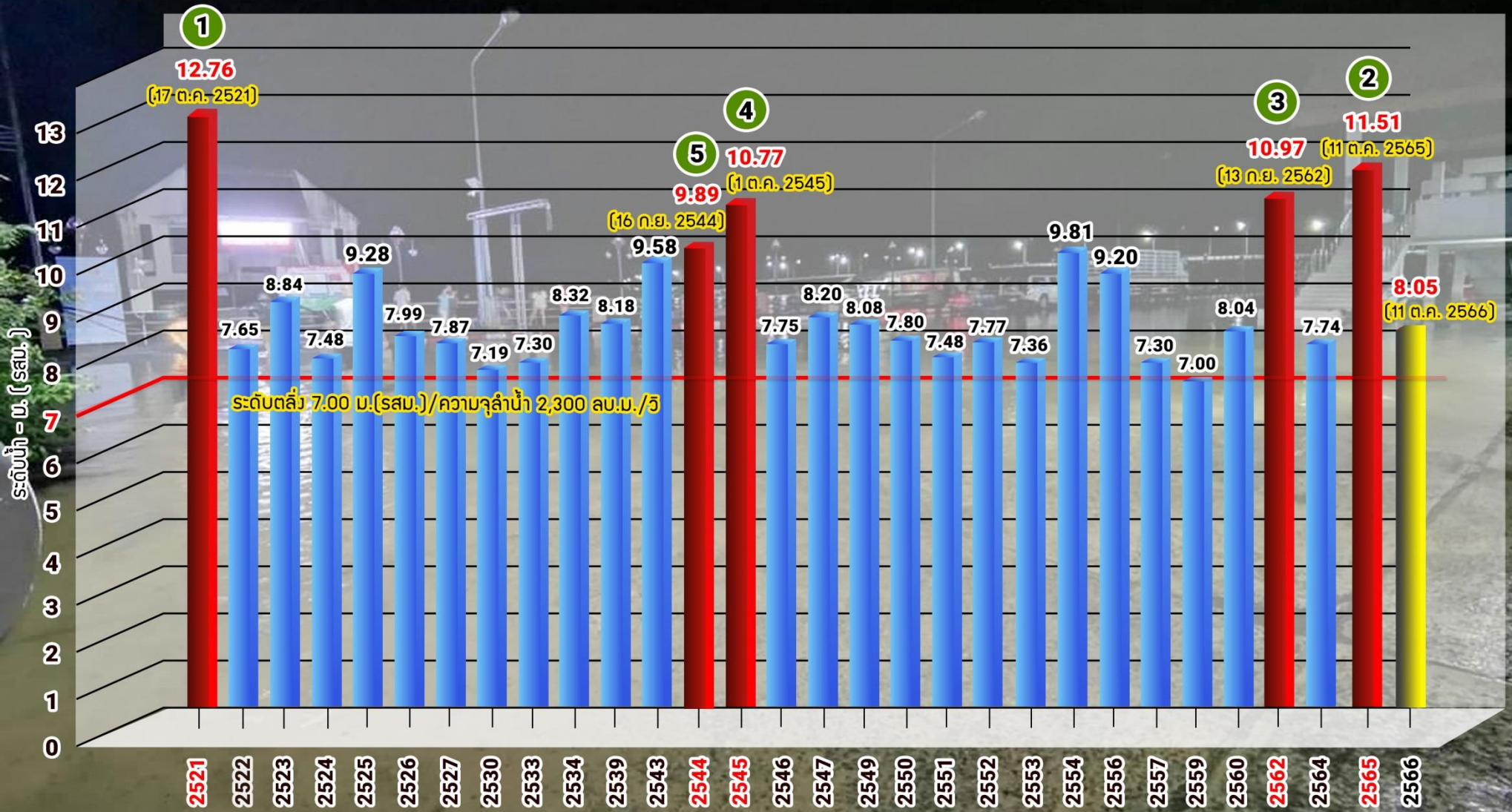
ภาคผนวก



# สถิติระดับน้ำสูงสุดรายปี สถิติ M.7 ทั่วประเทศ สะพานเสรีประชาธิปไตย เมืองอุบลราชธานี จ.อุบลราชธานี



(ข้อมูลช่วงปี พ.ศ. 2521 - 2566)



ระดับน้ำ = 7.00 ม. (รท.ม.) / ความจุลำน้ำ 2,300 ลบ.ม. / วิ

ศูนย์สารสนเทศ = 105 ม. (รท.ก.)

หมายเหตุ : ข้อมูลเฉพาะปีที่มีระดับน้ำเริ่มล้นตลิ่ง ที่ระดับ 7.00 ม. (รท.ม.)





# Time Line การดำเนินการในช่วงฤดูฝน ปี 2566

18 พ.ค. 66 ประกาศเข้าสู่ฤดูฝน ปี 2563 ของประเทศไทย



5 ส.ค. 66 เชื่อมปากมูลแขวน บานระบายทั้ง 8 บาน



12 ก.ย. 66 ระดับน้ำ M.7 +109.99 ม. รทก. เริ่มส่งผลกระทบต่อชุมชนเบญจจะมะ มหาราช 1 (ชุมชนวังแดง) อำเภอเมือง จังหวัดอุบลราชธานี

14 ก.ย. 66 ติดตั้งเครื่องสูบน้ำ ติดตั้ง บริเวณประตูระบายน้ำวัดเสนาวงศ์ ชุมชนท่าบั้งมิ่ง อำเภอวารินชำราบ

14 ก.ย. 66 ร่องมรสุมพาดผ่านทำให้ ประเทศไทยมีฝนตกหนักถึงหนักมาก บริเวณภาคตะวันออกเฉียงเหนือ

3 ต.ค. 66 ติดตั้งเครื่องสูบน้ำ ติดตั้งบริเวณประตูระบายน้ำวัดเสนาวงศ์ ชุมชนดอนจัว อำเภอวารินชำราบ



1 ธ.ค. 63 เชื่อมปากมูลปิดบาน ระบายทั้ง 8 บาน



พฤษภาคม

สิงหาคม

กันยายน

ตุลาคม

ธันวาคม



จุดสังเกต พายุตาลิ

อนึ่ง ในช่วงวันที่ 18-20 ก.ค. 2566 มรสุมตะวันตกเฉียงใต้ที่พัดปกคลุมทะเลอันดามัน ภาคใต้ และอ่าวไทยมีกำลังแรงขึ้น ลักษณะเช่นนี้ทำให้ ประเทศไทยมีฝนตกหนักถึงหนักมากบางแห่ง ไม่มีผลกระทบต่อพื้นที่ สำนักงานชลประทานที่ 7

16 ก.ย. 66 ระดับน้ำ M.7 +111.16 ม. รทก. ติดตั้งธงแจ้งเตือนสถานการณ์น้ำที่ จุดเฝ้าระวังแจ้งเตือนภัยน้ำท่วม (เฝ้าระวัง)

23 ก.ย. 66 ระดับน้ำ M.7 +112.01 ม. รทก. ติดตั้งธงแจ้งเตือนสถานการณ์น้ำที่ จุดเฝ้าระวังแจ้งเตือนภัยน้ำท่วม (วิกฤติ)

27 ก.ย. 66 สททช.เปิดศูนย์บริหารฯ น้ำส่วนหน้าที่อุบลราชธานี เตรียมไว้รับมืออุทกภัย

28 ก.ย. 66 ติดตั้งเครื่องสูบน้ำ ติดตั้ง บริเวณประตูระบายน้ำวัดเสนาวงศ์ ชุมชนท่ากอไผ่ อำเภอวารินชำราบ

12 ต.ค. 63 ระดับน้ำที่สถานีวัดน้ำท่า M.7 ขึ้นสูงสุด +113.05 ม. รทก. อัตราการไหล 2,943.00 CMS.

28 ต.ค. 63 ระดับน้ำที่สถานีวัดน้ำท่า M.7 กลับเข้าสู่ระดับตลิ่ง +111.91 ม.รทก. อัตราการไหล 2,255.00 CMS.

ส่วนบริหารจัดการน้ำและบำรุงรักษา สำนักงานชลประทานที่ 7