



สรุปเหตุการณ์น้ำล้นตลิ่ง ปีน้ำ พ.ศ. 2566 ลุ่มน้ำปิง

ฝ่ายสารสนเทศและพยากรณ์น้ำ ส่วนอุทกวิทยา
สำนักบริหารจัดการน้ำและอุทกวิทยา กรมชลประทาน

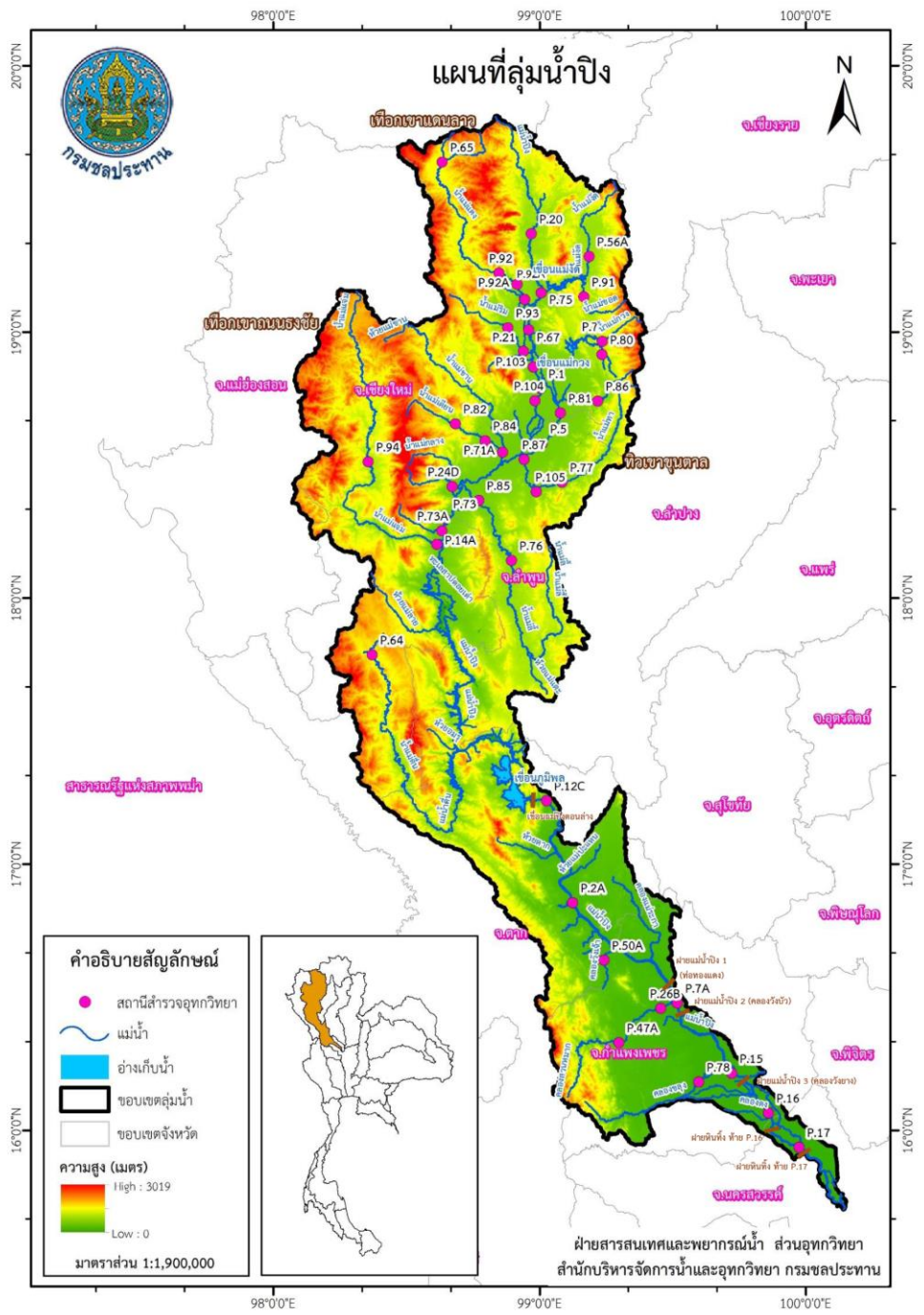
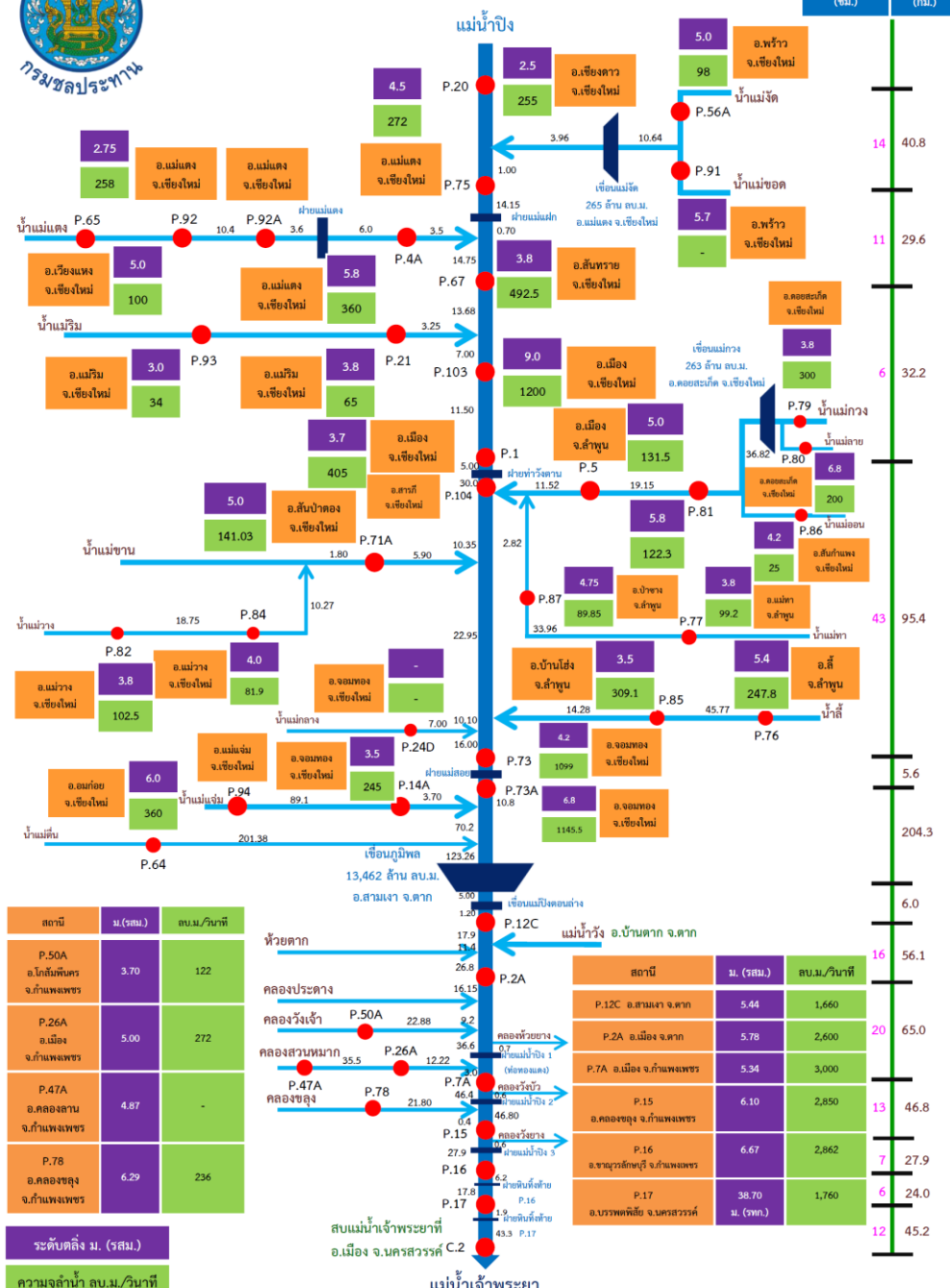
ลุ่มน้ำปิง (รหัสลุ่มน้ำ 06)



- พื้นที่ลุ่มน้ำประมาณ 34,471.51 ตารางกิโลเมตร
- ความยาวลำน้ำประมาณ 778.00 กิโลเมตร
- ระดับความสูงโดยเฉลี่ย 10 – 1,500 เมตร รทก.
- ปริมาณฝนเฉลี่ยรายปี 1,256.20 มิลลิเมตร
- ปริมาณน้ำท่าเฉลี่ยรายปี 8,894 ล้านลูกบาศก์เมตร
 - ฤดูฝนประมาณ 6,810 ล้านลูกบาศก์เมตร
 - ฤดูแล้งประมาณ 2,084 ล้านลูกบาศก์เมตร
- แม่น้ำปิงมีต้นกำเนิดจากบริเวณเทือกเขาผีปันน้ำ ไหลจากทิศเหนือลงมาทิศใต้
- สภาพภูมิประเทศตอนบนเป็นเทือกเขาสลับซับซ้อน ไหลผ่านพื้นที่ราบหุบเขา และที่ราบด้านตอนล่างของลุ่มน้ำ ในลักษณะจากเหนือลงใต้
- อาคารชลศาสตร์ที่สำคัญ คือ เขื่อนแม่จัดสมบูรณ์ชล เขื่อนแม่กวงอุดมธารา และเขื่อนภูมิพล




แผนผังลุ่มน้ำบึง



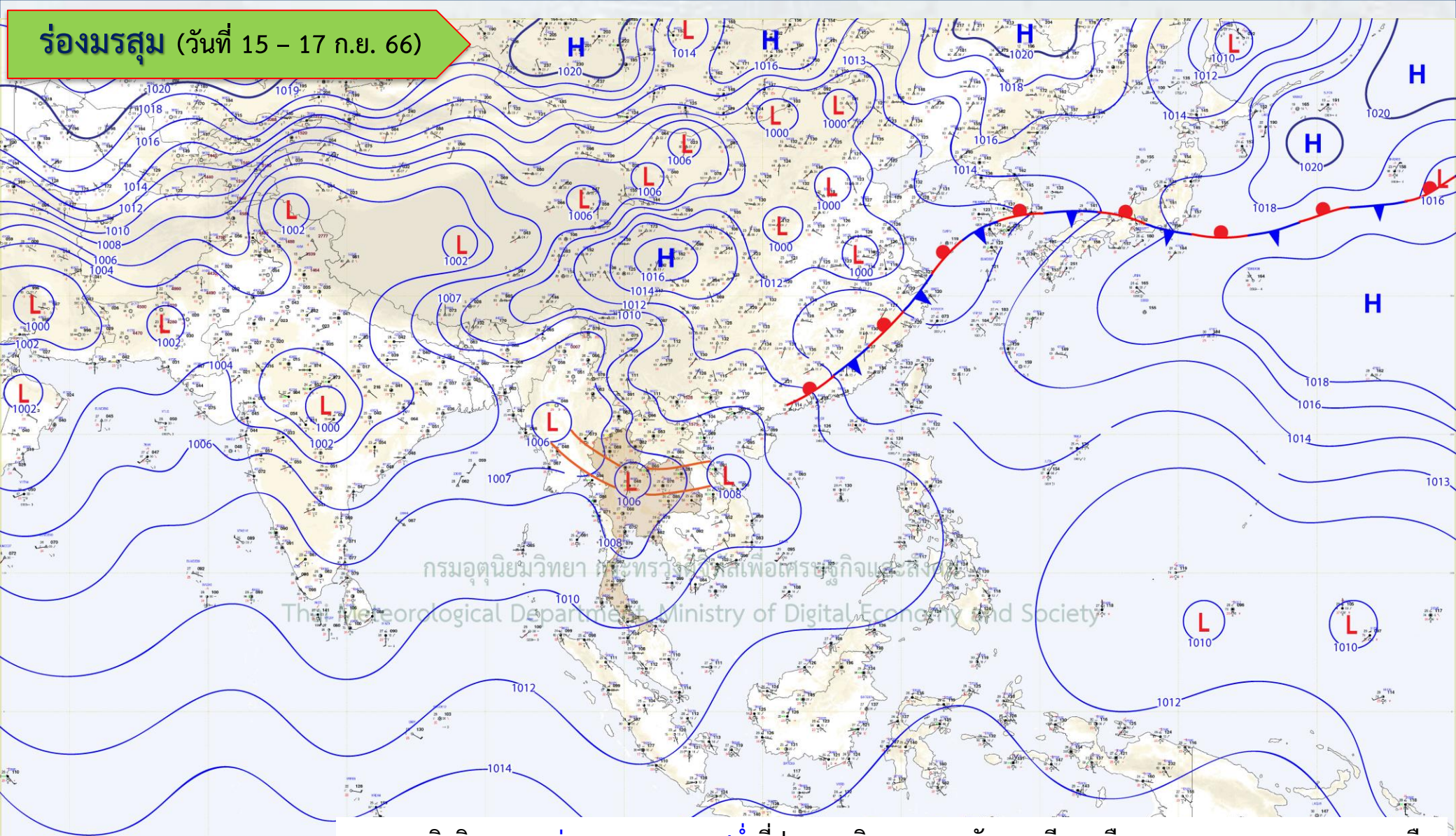
ที่มา : ฝ่ายสารสนเทศและพยากรณ์น้ำ ส่วนอุทกวิทยา สำนักบริหารจัดการน้ำและอุทกวิทยา กรมชลประทาน

หมายเหตุ : ใช้เฉพาะช่วงเวลาน้ำหลาก



ลักษณะและสภาพภูมิอากาศ ในพื้นที่ลุ่มน้ำปิง

ร่องมรสุม (วันที่ 15 - 17 ก.ย. 66)



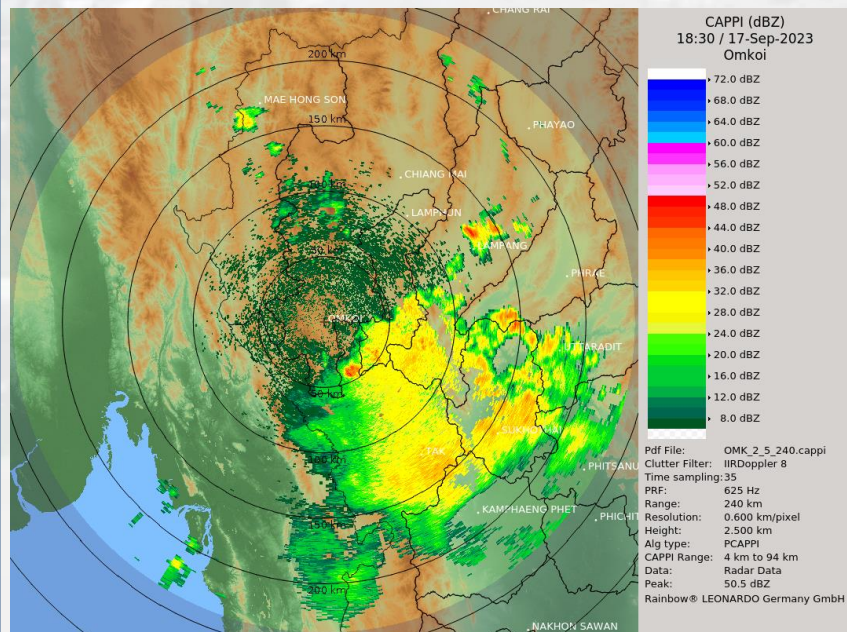
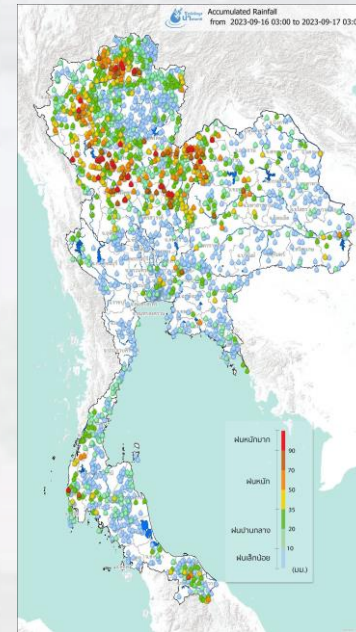
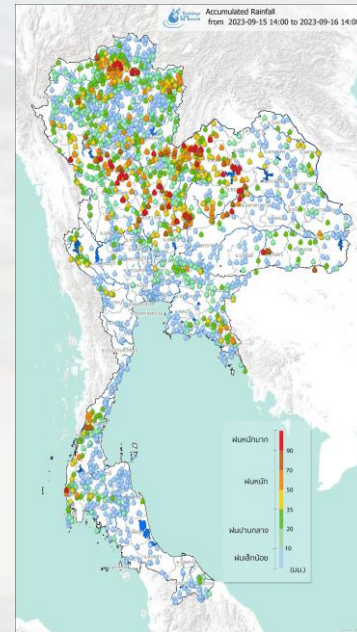
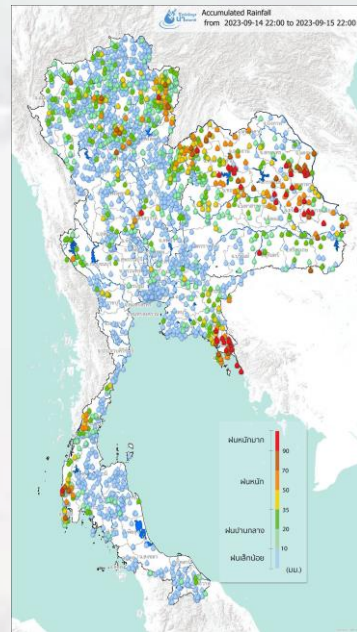
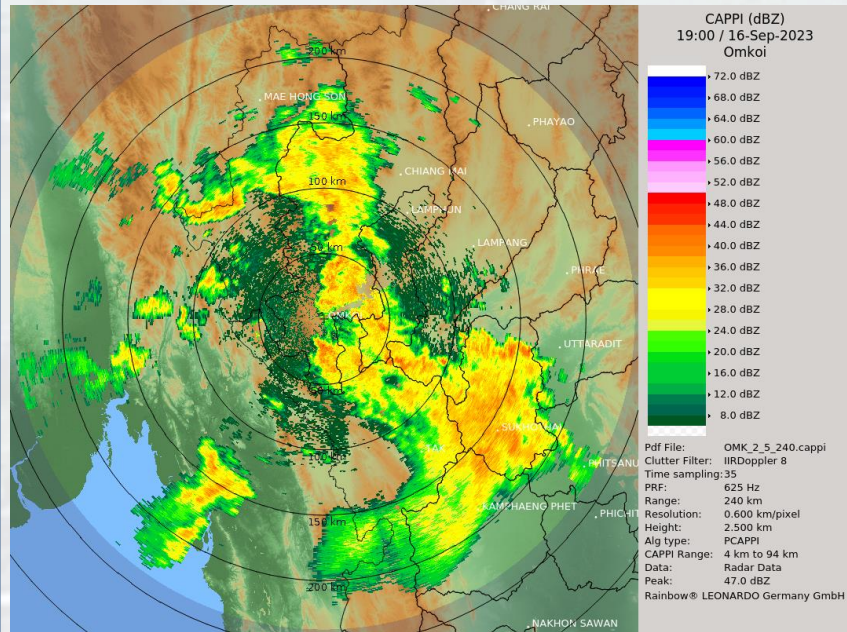
THAI METEOROLOGICAL DEPARTMENT
WEATHER CHART AT 00 UTC
16 SEPTEMBER 2023

- ISOBAR (hPa)
- COLD FRONT
- WARM FRONT
- STATIONARY FRONT
- OCCCLUDED FRONT
- MONSOON TROUGH
- H HIGH PRESSURE AREA
- L LOW PRESSURE CELL
- C CENTRE OF TROPICAL DEPRESSION
- D CENTRE OF TROPICAL STORM
- CENTRE OF TROPICAL TYPHOON/CYCLONE

อิทธิพลของหย่อมความกดอากาศต่ำที่ปกคลุมบริเวณภาคตะวันออกเฉียงเหนือ ภาคกลางตอนบน และภาคเหนือ
ตอนล่างในครึ่งหลังของสัปดาห์ รวมถึงร่องมรสุมกำลังแรงพาดผ่านบริเวณประเทศไทยตอนบน และมรสุมตะวันตก
เฉียงใต้กำลังปานกลางพัดปกคลุมทะเลอันดามัน อ่าวไทย และประเทศไทย ทำให้มีฝนตกหนักบริเวณภาคเหนือ
ภาคตะวันออกเฉียงเหนือ และภาคตะวันออก

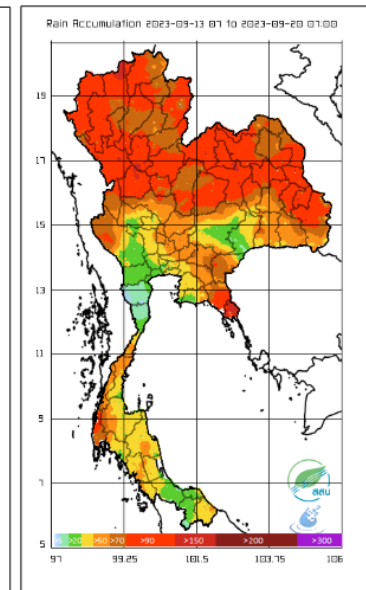
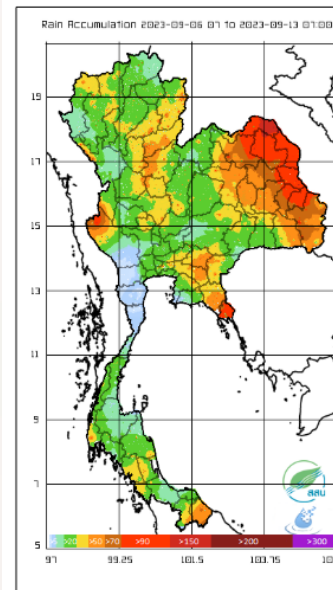
ร่องมรสุม (วันที่ 15 - 17 ก.ย. 66)

- ภาพสะท้อนเรดาร์สถานีอมก๋อย แผนที่แสดงปริมาณฝนสะสม 24 ชั่วโมง และปริมาณฝนสะสม



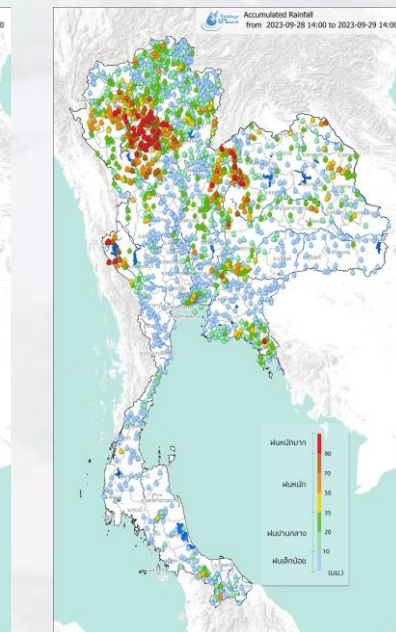
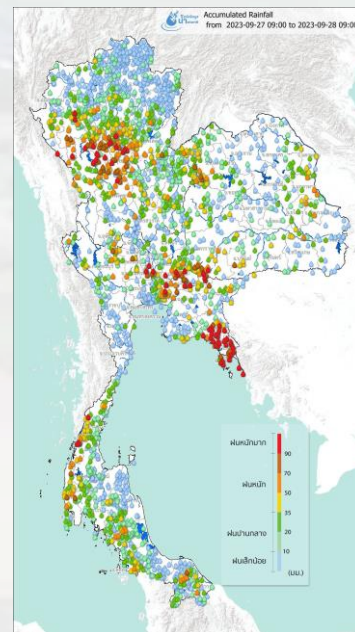
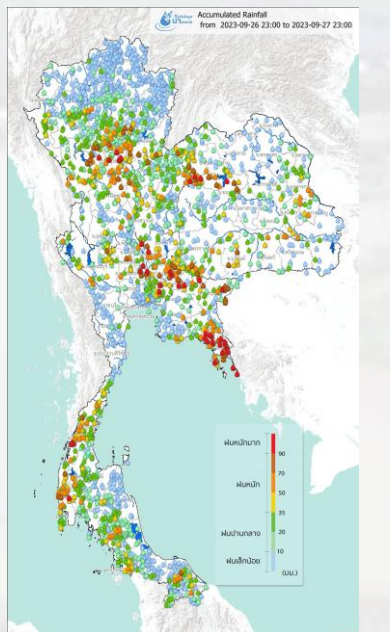
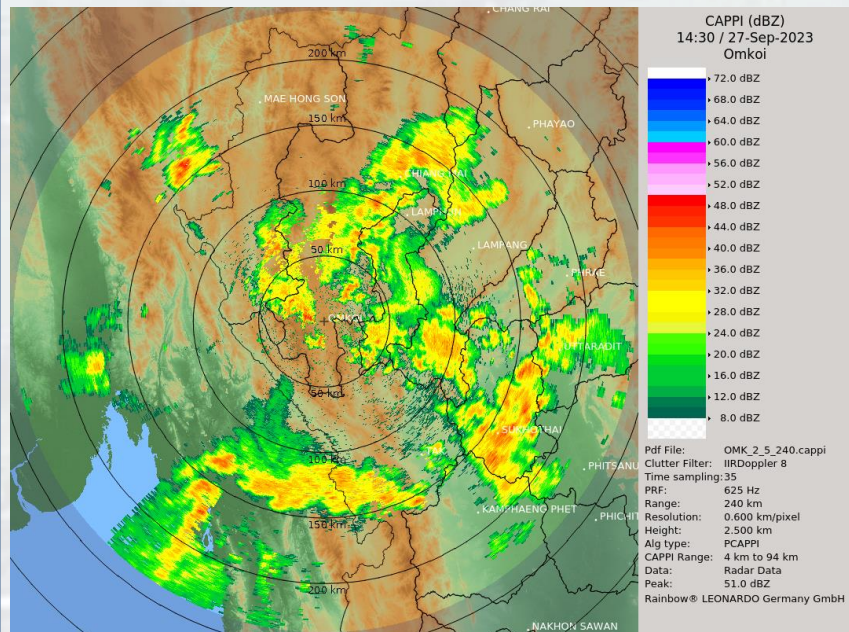
วันที่ 6 - 13 กันยายน 2566

วันที่ 13 กันยายน - 20 กันยายน 2566



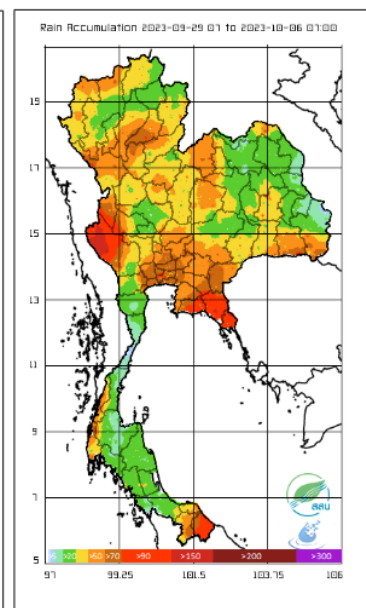
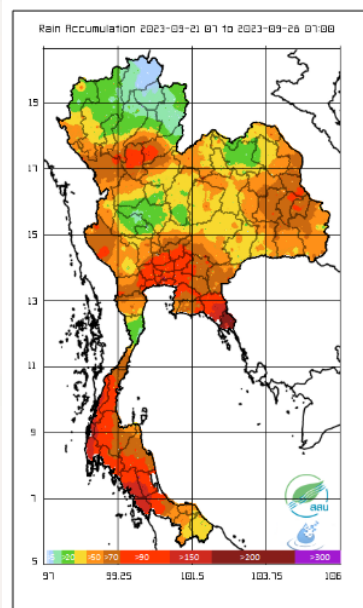
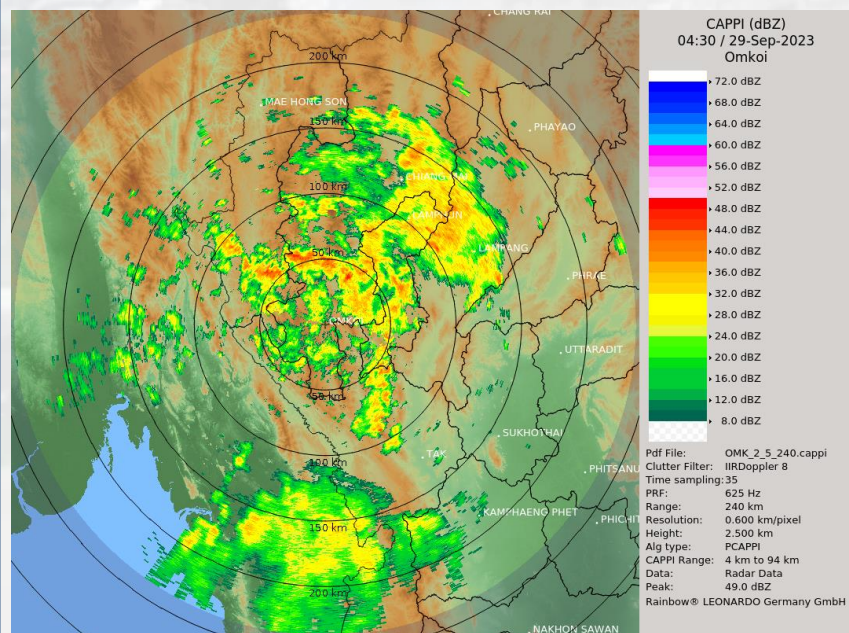
ร่องมรสุม (วันที่ 26 - 30 ก.ย. 65)

- ภาพสะท้อนเรดาร์สถานีอมก๋อย แผนที่แสดงปริมาณฝนสะสม 24 ชั่วโมง และปริมาณฝนสะสม



วันที่ 21 - 28 กันยายน 2566

วันที่ 29 กันยายน - 6 ตุลาคม 2566





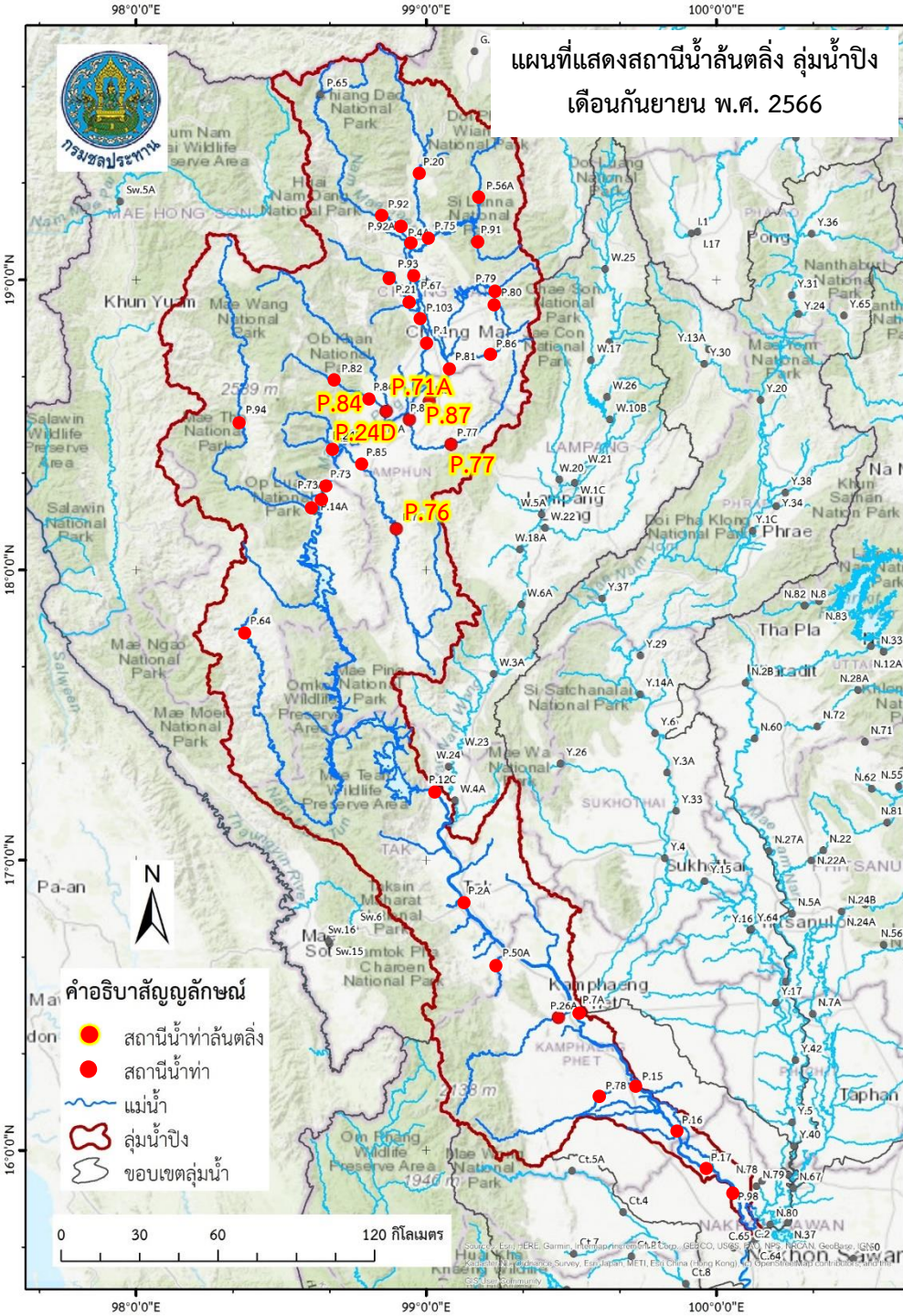
**สถานการณ์น้ำล้นตลิ่ง
ในพื้นที่ลุ่มน้ำปิง**

ตารางสรุปสถานีน้ำล้นตลิ่ง **ลุ่มน้ำปิง** ปีน้ำ 2566 (ระหว่างวันที่ 1 เมษายน 2566 - 31 มีนาคม 2567)

ตารางสรุปสถานีน้ำล้นตลิ่ง ลุ่มน้ำปิง ปีน้ำ 2566 (ช่วงระหว่างวันที่ 1 เมษายน 2566 - 31 มีนาคม 2567)

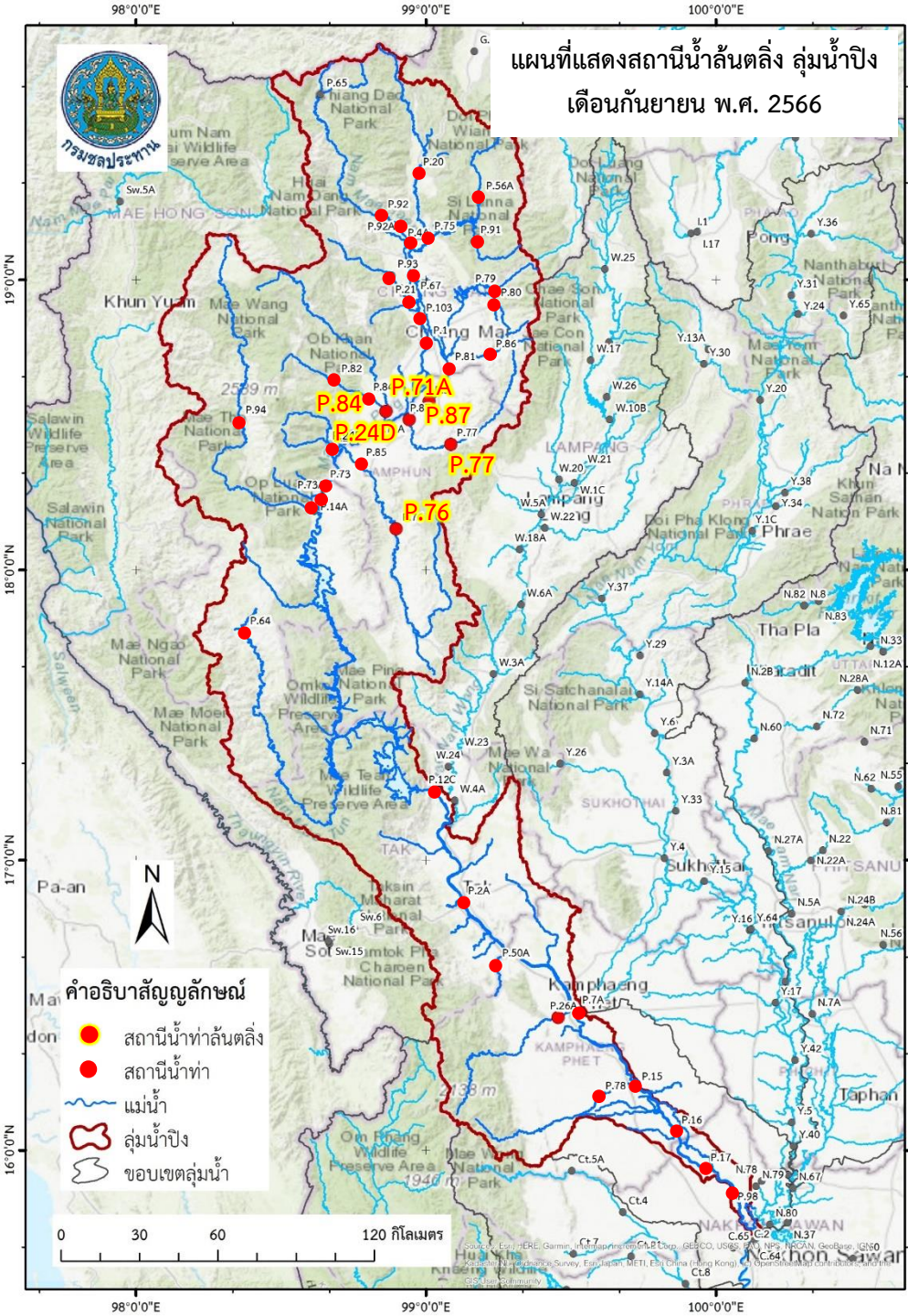
สถานี	แม่น้ำ	ที่ตั้ง	วันที่ล้นตลิ่ง	Peak	
				วันที่	ระดับน้ำ/อัตราการไหล (สูงกว่าตลิ่ง)
สถานี P.71A	น้ำแม่ขาน	บ้านกลาง อ.สันป่าตอง จ.เชียงใหม่	17 (12.00 น.) - 18 (16.00 น.) ก.ย. 66	18 ก.ย. 66 เวลา 03.00 น.	5.48 m./ 160.13 cms. (+0.48 m./29.45 cms.)
			19 (02.00 - 18.00 น.) ก.ย. 66	19 ก.ย. 65 เวลา 12.00 น.	5.18 m./ 141.38.00 cms. (+0.18 m./10.70 cms.)
			29 (22.00 น.) - 30 (18.00 น.) ก.ย. 66	30 ก.ย. 66 เวลา 06.00 น.	5.25 m./ 145.75 cms. (+0.25 m./15.07 cms.)
สถานี P.24D	น้ำแม่กลาง	บ้านหลวงใต้ อ.จอมทอง จ.เชียงใหม่	17 (04.00 - 17.00 น.) ก.ย. 66	17 ก.ย. 66 เวลา 08.00 น.	4.91 m./ 151.80 cms. (+1.51 m./71.00 cms.)
			28 (13.00 - 21.00 น.) ก.ย. 66	28 ก.ย. 65 เวลา 17.00 น.	3.76 m./ 69.90 cms. (+0.36 m./16.10 cms.)
			28 (24.00 น.) - 30 (01.00 น.) ก.ย. 66	29 ก.ย. 66 เวลา 09.00 น.	4.53 m./ 133.07 cms. (+1.13 m./52.27 cms.)
สถานี P.84	น้ำแม่วาง	บ้านพันตน อ.แม่วาง จ.เชียงใหม่	17 (08.00 - 13.00 น.) ก.ย. 66	17 ก.ย. 66 เวลา 10.00 น.	4.04 m./ 93.00 cms. (+0.04 m./11.10 cms.)
สถานี P.77	น้ำแม่ทา	บ้านสบแม่สะปิวัด อ.แม่ทา จ.ลำพูน	29 (08.00 น.) - 30 (02.00 น.) ก.ย. 66	29 ก.ย. 66 เวลา 09.00 น.	4.78 m./ 165.45 cms. (+0.98 m./66.23 cms.)
สถานี P.87	น้ำแม่ทา	บ้านป่าซาง อ.ป่าซาง จ.ลำพูน	29 (13.00 น.) - 30 (05.00 น.) ก.ย. 66	29 ก.ย. 66 เวลา 16.00 น.	5.07 m./ 150.35 cms. (+0.32 m./60.50 cms.)
สถานี P.76	น้ำแม่ลี้	บ้านแม่ฮ้อย อ.ลี้ จ.ลำพูน	30 (13.00 น.) ก.ย. - 1 ต.ค. (09.00 น.) 66	30 ก.ย. 66 เวลา 21.00 น.	6.87 m./ 400.80 cms. (+1.47 m./153.00 cms.)
สถานี P.85	น้ำแม่ลี้	บ้านหลายแก้ว อ.บ้านโฮ้ง จ.ลำพูน	1 (07.00 - 17.00 น.) ต.ค. 66	1 ต.ค. 66 เวลา 13.00 น.	4.26 m./ 410.20 cms. (+0.76 m./101.10 cms.)

***หมายเหตุ: ก.ย.-66 ต.ค.-66



สถานีน้ำท่าที่เกิดเหตุการณ์น้ำล้นตลิ่ง ลุ่มน้ำปิง เดือนกันยายน พ.ศ. 2566

- สถานี P.71A น้ำแม่ฆาน บ้านกลาง อ.สันป่าตอง จ.เชียงใหม่
 - วันที่ 17 (12.00 น.) - 18 (16.00 น.) ก.ย. 66
=> Peak 5.48 m./ 160.13 cms. (18 ก.ย. 66 เวลา 03.00 น.)
 - วันที่ 19 (02.00 - 18.00 น.) ก.ย. 66
=> Peak 5.18 m./ 141.38.00 cms. (19 ก.ย. 65 เวลา 12.00 น.)
 - วันที่ 29 (22.00 น.) - 30 (18.00 น.) ก.ย. 66
=> Peak 5.25 m./ 145.75 cms. (30 ก.ย. 66 เวลา 06.00 น.)
- สถานี P.24D น้ำแม่กลาง บ้านหลวงใต้ อ.จอมทอง จ.เชียงใหม่
 - วันที่ 17 (04.00 - 17.00 น.) ก.ย. 66
=> Peak 4.91 m./ 151.80 cms. (17 ก.ย. 66 เวลา 08.00 น.)
 - วันที่ 28 (13.00 - 21.00 น.) ก.ย. 66
=> Peak 3.76 m./ 69.90 cms. (28 ก.ย. 65 เวลา 17.00 น.)
 - วันที่ 28 (24.00 น.) - 30 (01.00 น.) ก.ย. 66
=> Peak 4.53 m./ 133.07 cms. (29 ก.ย. 66 เวลา 09.00 น.)
- สถานี P.84 น้ำแม่วาง บ้านพันตน อ.แม่วาง จ.เชียงใหม่
 - วันที่ 17 (08.00 - 13.00 น.) ก.ย. 66
=> Peak 4.04 m./ 93.00 cms. (17 ก.ย. 66 เวลา 10.00 น.)

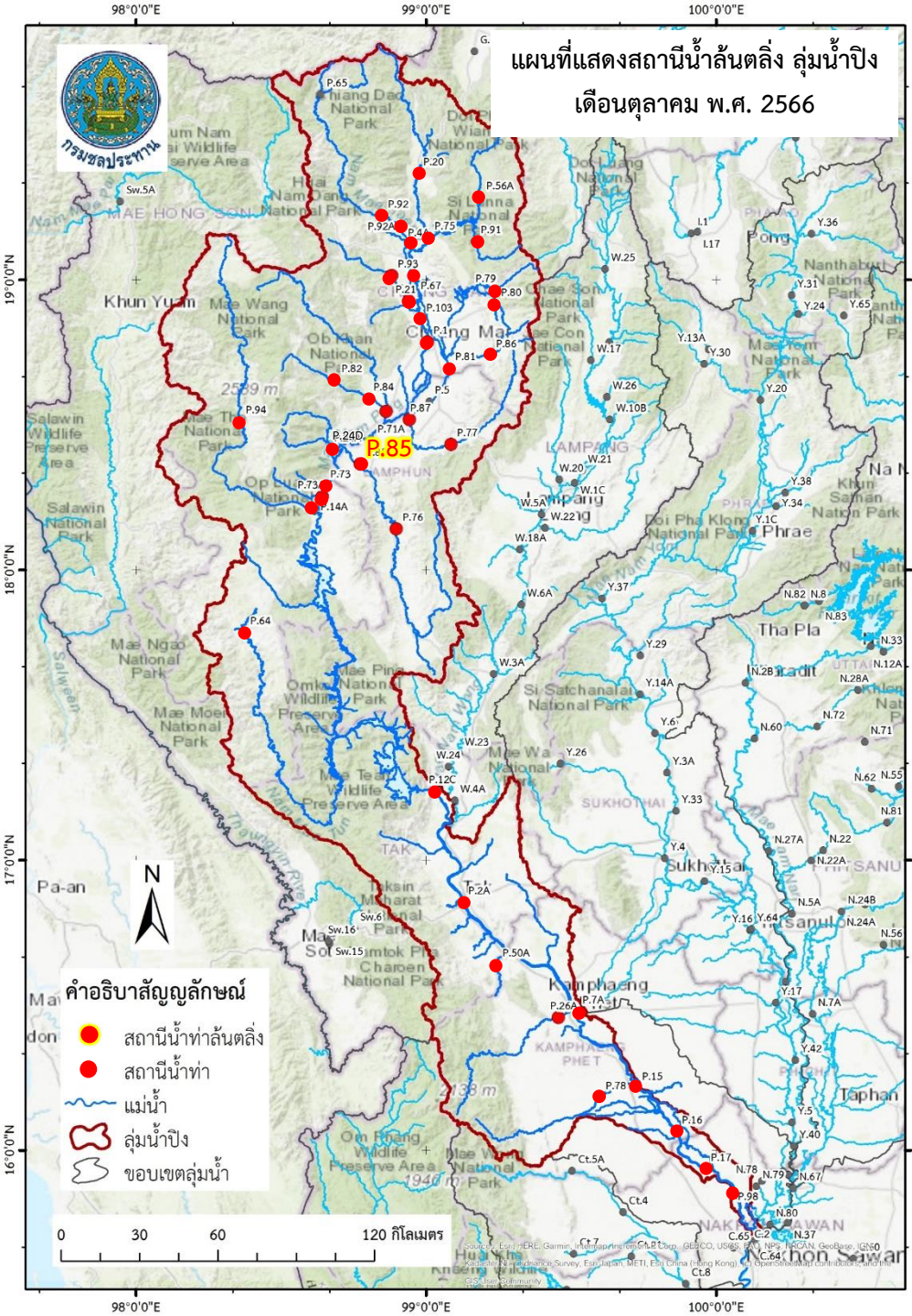


สถานีน้ำท่าที่เกิดเหตุการณ์น้ำล้นตลิ่ง ลุ่มน้ำปิง เดือนกันยายน พ.ศ. 2566

- สถานี P.77 น้ำแม่ทา บ้านสบแม่สะปิวัด อ.แม่ทา จ.ลำพูน
- วันที่ 29 (08.00 น.) - 30 (02.00 น.) ก.ย. 66
=> Peak 4.78 m./ 165.45 cms. (29 ก.ย. 66 เวลา 09.00 น.)
- สถานี P.87 น้ำแม่ทา บ้านป่าซาง อ.ป่าซาง จ.ลำพูน
- วันที่ 29 (13.00 น.) - 30 (05.00 น.) ก.ย. 66
=> Peak 5.07 m./ 150.35 cms. (29 ก.ย. 66 เวลา 16.00 น.)
- สถานี P.76 น้ำแม่ลี บ้านแม่ฮีไฮ อ.ลี้ จ.ลำพูน
- วันที่ 30 (13.00 น.) ก.ย. - 1 ต.ค. (09.00 น.) 66
=> Peak 6.87 m./ 400.80 cms. (30 ก.ย. 66 เวลา 21.00 น.)



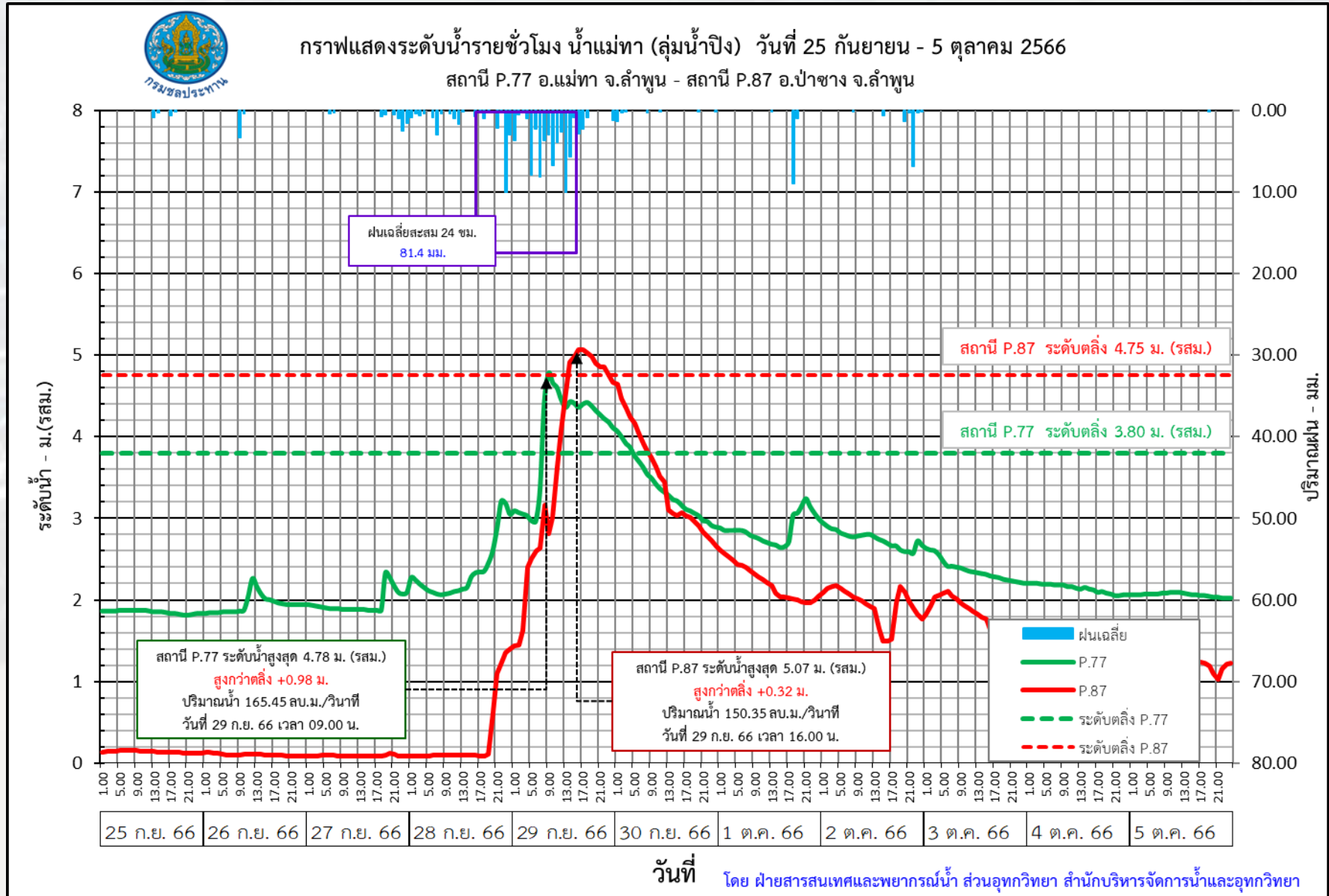
แผนที่แสดงสถานีน้ำล้นตลิ่ง ลุ่มน้ำปิง
เดือนตุลาคม พ.ศ. 2566



สถานีน้ำท่าที่เกิดเหตุการณ์น้ำล้นตลิ่ง ลุ่มน้ำปิง
เดือนตุลาคม พ.ศ. 2566

- สถานี P.85 น้ำแม่ลี บ้านหลายแก้ว บ้านโอง ลำพูน
- วันที่ 29 (22.00 น.) - 30 (18.00 น.) ก.ย. 66
=> Peak 5.25 m./ 145.75 cms. (30 ก.ย. 66 เวลา 06.00 น.)

กราฟแสดงระดับรายชั่วโมง น้ำแม่ทา



• ข้อมูลน้ำฝน-น้ำท่า **น้ำแม่ทา**

• น้ำฝน

ปริมาณน้ำฝนเฉลี่ยของเหตุการณ์ 99.3 มม. (เฉลี่ยรายวันสูงสุด 81.4 มม./วัน) (สถานีฝน ได้แก่ ทต.ทาสบเส้า และ ที่ทำการอุทยานแห่งชาติดอยขุนตาล)

ปริมาณฝนสูงสุด 24 ชม.ของเหตุการณ์ หรือ Maximum 1 Day ปริมาณฝน 59.4 มม. จากสถานี ทต.ทาสบเส้า อ.แม่ทา จ.ลำพูน

เมื่อวันที่ 28 กันยายน 2566

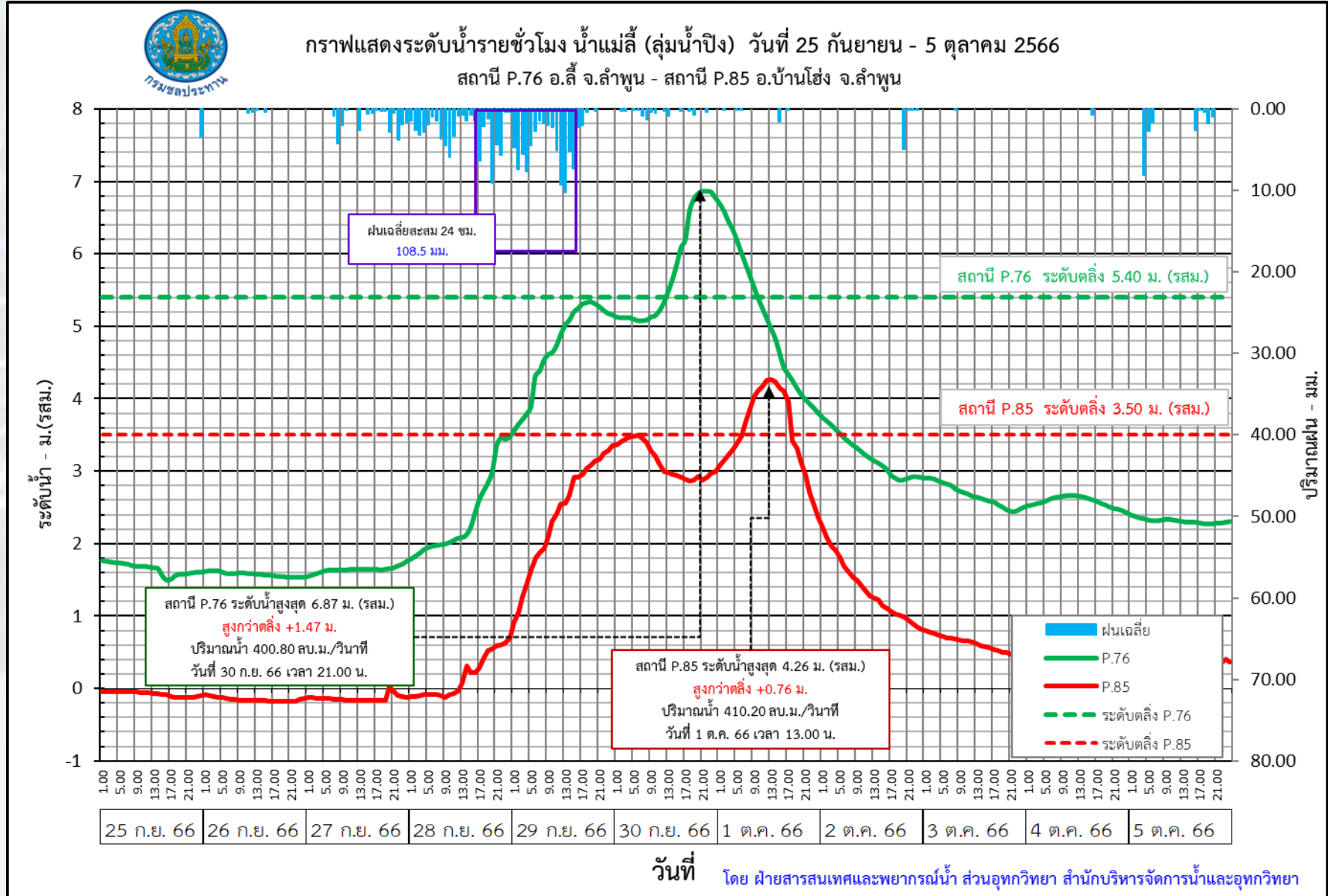
เทียบกับฐานข้อมูลสถิติฝน Maximum 1 Day ปริมาณฝน 88.4 มม. (ปี พ.ศ. 2560) ที่สถานีดังกล่าว (ประเภทการตรวจวัด: รายชั่วโมง)

• น้ำท่า (สถานีที่เกิดน้ำล้นตลิ่ง)

- สถานี P.77 บ้านสบแม่สะปิว อ.แม่ทา จ.ลำพูน ระดับน้ำสูงสุด 4.78 ม.รสม. (ระดับตลิ่ง 3.80 ม.รสม.) สูงกว่าตลิ่ง +0.98 ม. ปริมาณน้ำสูงสุด 165.45 ลบ.ม./วินาที วันที่ 29 กันยายน 2566 เวลา 09.00 น. (เริ่มล้นตลิ่งวันที่ 29 ก.ย. 66 เวลา 08.00 น. ลดลงต่ำกว่าตลิ่งวันที่ 30 ต.ค. 66 เวลา 02.00 น.) ประเภทการตรวจวัด: รายชั่วโมง สถิติระดับน้ำสูงสุดที่ระดับ 4.98 ม.รสม. เมื่อปี 2549/ ปริมาณน้ำสูงสุด 484.40 ลบ.ม./วินาที เมื่อปี 2549

- สถานี P.87 บ้านป่าซาง อ.ป่าซาง จ.ลำพูน ระดับน้ำสูงสุด 5.07 ม.รสม. (ระดับตลิ่ง 4.75 ม.รสม.) สูงกว่าตลิ่ง +0.32 ม. ปริมาณน้ำสูงสุด 150.35 ลบ.ม./วินาที วันที่ 29 กันยายน 2566 เวลา 16.00 น. (เริ่มล้นตลิ่งวันที่ 29 ก.ย. 66 เวลา 13.00 น. ลดลงต่ำกว่าตลิ่งวันที่ 30 ต.ค. 66 เวลา 05.00 น.) ประเภทการตรวจวัด: รายชั่วโมง สถิติระดับน้ำสูงสุดที่ระดับ 5.53 ม.รสม. เมื่อปี 2565/ ปริมาณน้ำสูงสุด 189.00 ลบ.ม./วินาที เมื่อปี 2559

• กราฟแสดงระดับรายชั่วโมง น้ำแม่ลิ



• ข้อมูลน้ำฝน-น้ำท่า **น้ำแม่ลี**

• น้ำฝน

ปริมาณน้ำฝนเฉลี่ยของเหตุการณ์ 159.4 มม. (เฉลี่ยรายวันสูงสุด 108.5 มม./วัน) (สถานีฝน ได้แก่ ทต.บ้านโฮ้ง, ทต.วังดิน และ ทต.ทุ่งหัวช้าง)

ปริมาณฝนสูงสุด 24 ซม.ของเหตุการณ์ หรือ Maximum 1 Day ปริมาณฝน 99.8 มม. จากสถานี ทต.ทุ่งหัวช้าง อ.ทุ่งหัวช้าง จ.ลำพูน
เมื่อวันที่ 28 กันยายน 2566

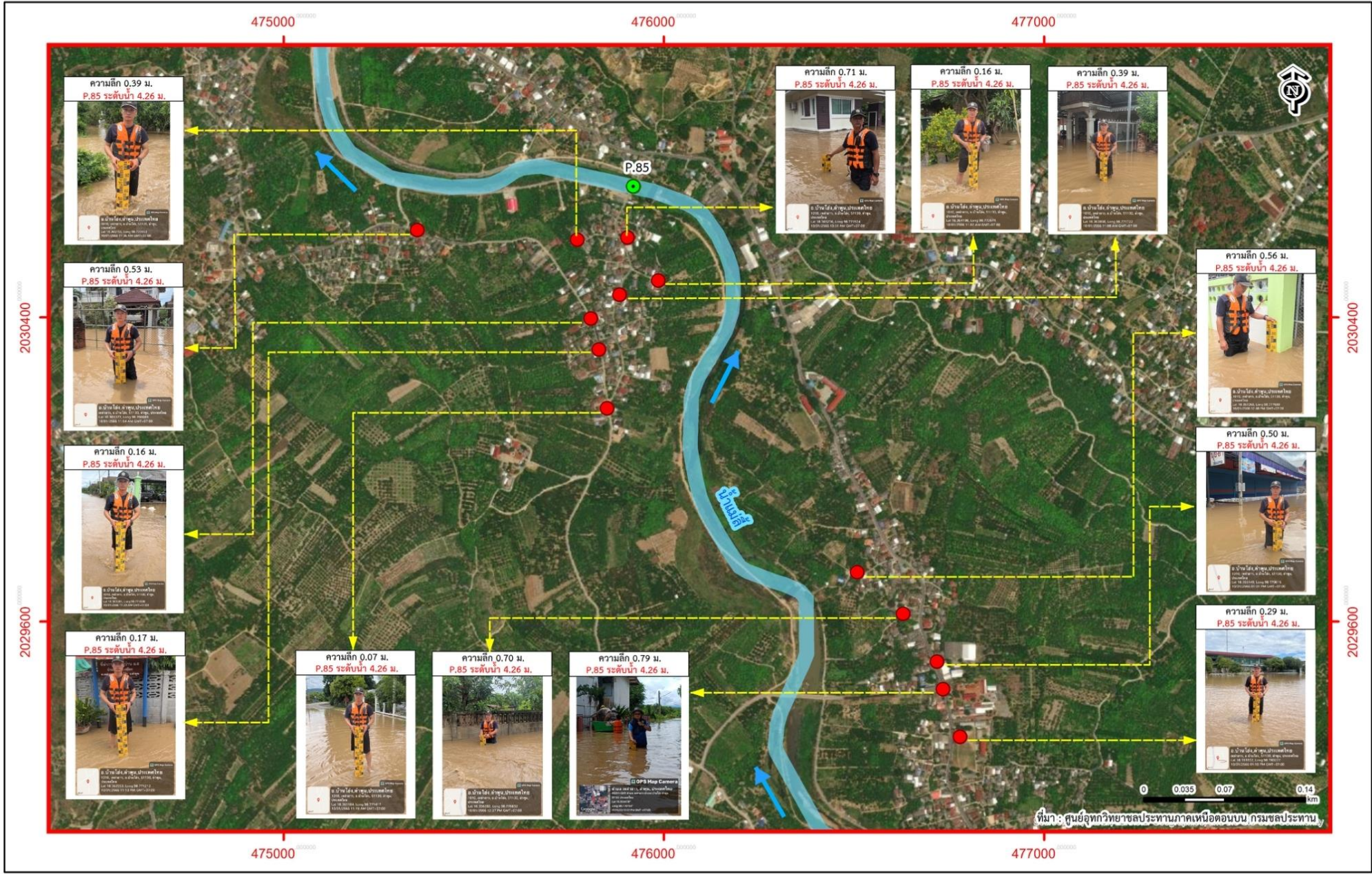
เทียบกับฐานข้อมูลสถิติฝน Maximum 1 Day ปริมาณฝน 99.8 มม. (ปี พ.ศ. 2566) ที่สถานีดังกล่าว (ประเภทการตรวจวัด: รายชั่วโมง)

• น้ำท่า (สถานีที่เกิดน้ำล้นตลิ่ง)

- สถานี P.76 บ้านแม่ฮิฮอ อ.ลี้ จ.ลำพูน **ระดับน้ำสูงสุด 6.87 ม.รสม.** (ระดับตลิ่ง 5.40 ม.รสม.) **สูงกว่าตลิ่ง +1.47 ม.** ปริมาณน้ำสูงสุด 400.80 ลบ.ม./วินาที
วันที่ 30 กันยายน 2566 เวลา 21.00 น. (เริ่มล้นตลิ่งวันที่ 30 ก.ย. 66 เวลา 13.00 น. ลดลงต่ำกว่าตลิ่งวันที่ 1 ต.ค. 66 เวลา 09.00 น.) ประเภทการตรวจวัด: รายชั่วโมง
สถิติระดับน้ำสูงสุดที่ระดับ 6.87 ม.รสม. เมื่อปี 2566/ ปริมาณน้ำสูงสุด 558.75 ลบ.ม./วินาที เมื่อปี 2554

- สถานี P.85 บ้านหลายแก้ว อ.บ้านโฮ้ง จ.ลำพูน **ระดับน้ำสูงสุด 4.26 ม.รสม.** (ระดับตลิ่ง 3.50 ม.รสม.) **สูงกว่าตลิ่ง +0.76 ม.** ปริมาณน้ำสูงสุด 410.20 ลบ.ม./วินาที
วันที่ 1 ตุลาคม 2566 เวลา 13.00 น. (เริ่มล้นตลิ่งวันที่ 1 ต.ค. 66 เวลา 07.00 น. ลดลงต่ำกว่าตลิ่งวันที่ 1 ต.ค. 66 เวลา 17.00 น.) ประเภทการตรวจวัด: รายชั่วโมง
สถิติระดับน้ำสูงสุดที่ระดับ 4.48 ม.รสม. เมื่อปี 2554/ ปริมาณน้ำสูงสุด 428.55 ลบ.ม./วินาที เมื่อปี 2553

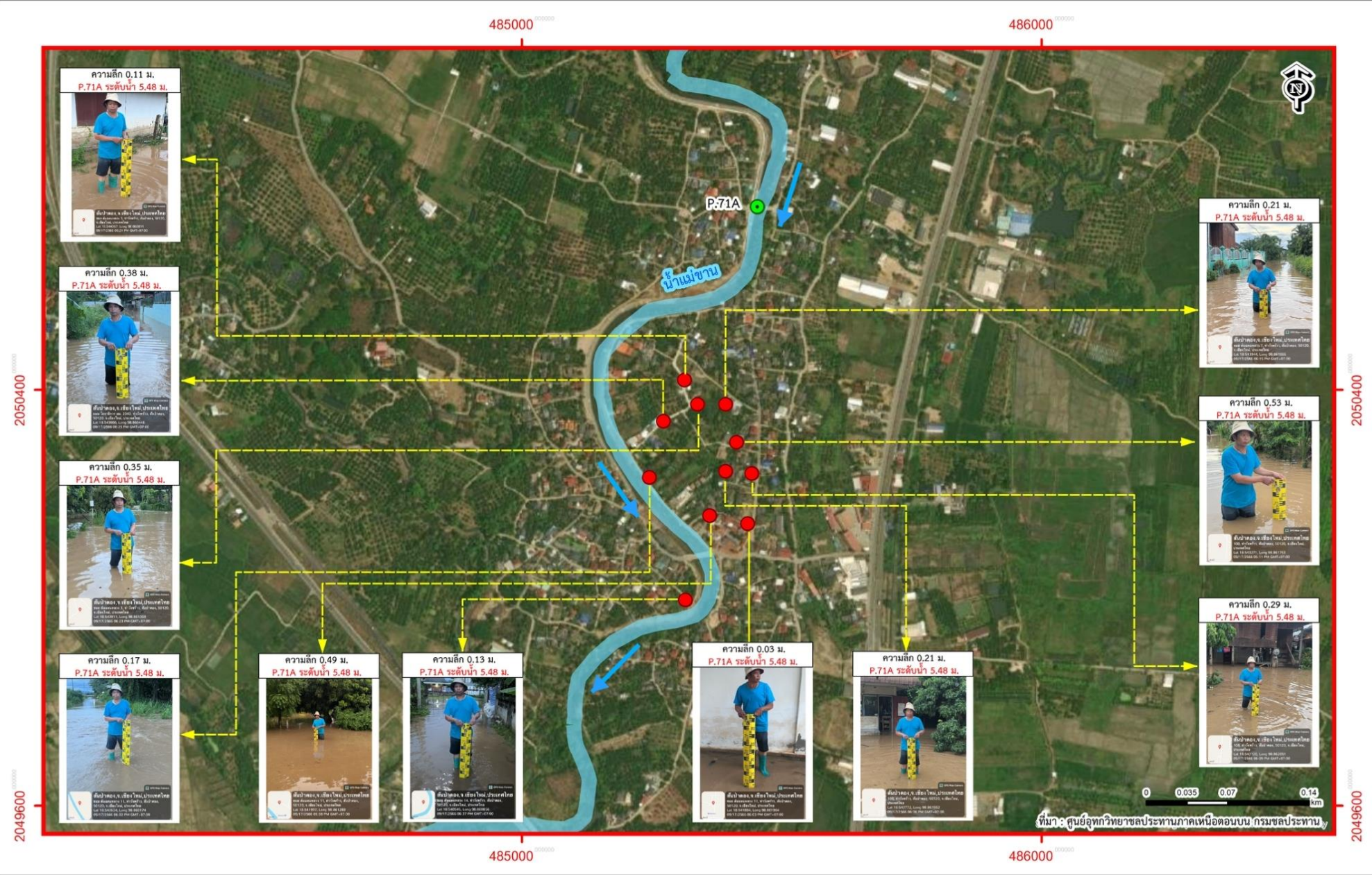
แผนที่แสดงจุดระดับน้ำท่วม น้ำแม่ลี้ อ.บ้านโฮ้ง จ.ลำพูน เมื่อวันที่ 1 ตุลาคม 2566



แผนที่แสดงจุดระดับน้ำท่วม น้ำแม่ฆาน อ.สันป่าตอง จ.เชียงใหม่ เมื่อวันที่ 18 กันยายน 2566



แผนที่แสดงจุดระดับน้ำท่วม น้ำแม่ขาน อ.สันป่าตอง จ.เชียงใหม่ เมื่อวันที่ 17 กันยายน 2566



6. ข้อเสนอแนะ

ข้อเสนอแนะ

เครื่องมือตรวจวัดทางอุทกวิทยา

สถานีตรวจวัดน้ำฝน เพียงพอ ไม่เพียงพอ มีความต้องการเพิ่มเติม (รายละเอียดดังตาราง)

ลำดับ	ที่ตั้ง	เหตุผลและความจำเป็น
1.	น้ำแม่ทา ต.ทาเหนือ อ.แม่ออน จ.เชียงใหม่	ปริมาณฝนบริเวณต้นน้ำแม่ทา สำหรับการเฝ้าระวังและติดตามสถานการณ์ รวมทั้งการวิเคราะห์น้ำท่า
2.	คลองวังเจ้า ต.โกสัมพี อ.โกสัมพี จ.กำแพงเพชร	ปริมาณฝนบริเวณต้นน้ำคลองวังเจ้า สำหรับการเฝ้าระวังและติดตามสถานการณ์ รวมทั้งการวิเคราะห์น้ำท่า
3.	คลองสวนหมาก ต.สักงาม อ.คลองลาน จ.กำแพงเพชร	ปริมาณฝนบริเวณต้นน้ำคลองสวนหมาก สำหรับการเฝ้าระวังและติดตามสถานการณ์ รวมทั้งการวิเคราะห์น้ำท่า
4.	คลองขลุง ต.คลองลานพัฒนา อ.คลองลาน จ.กำแพงเพชร	ปริมาณฝนบริเวณต้นน้ำคลองขลุง สำหรับการเฝ้าระวังและติดตามสถานการณ์ รวมทั้งการวิเคราะห์น้ำท่า
รวม	4 สถานี	

6. ข้อเสนอแนะ

ข้อเสนอแนะ

เครื่องมือตรวจวัดทางอุทกวิทยา

สถานีตรวจวัดน้ำท่า เพียงพอ ไม่เพียงพอ มีความต้องการเพิ่มเติม (รายละเอียดดังตาราง)

ลำดับ	ที่ตั้ง	เหตุผลและความจำเป็น
1.	คลองวังเจ้า ต.โกสัมพี อ.โกสัมพี จ.กำแพงเพชร	สถานีตอนบนของคลองวังเจ้า เหนือสถานี P.50A (คู่สถานีฝักระวัง-เดือนกัณฑ์)
2.	คลองสวนหมาก ต.คลองน้ำไหล อ.คลองลาน จ.กำแพงเพชร	สถานีตอนบนของคลองสวนหมาก เหนือสถานี P.26A (คู่สถานีฝักระวัง-เดือนกัณฑ์)
3.	คลองขลุง ต.ปางตาไว อ.ปางศิลาทอง จ.กำแพงเพชร	สถานีตอนบนของคลองขลุง เหนือสถานี P.78 (คู่สถานีฝักระวัง-เดือนกัณฑ์)
4.	คลองแม่ระกา ต.วังประจวบ อ.เมืองตาก จ.ตาก	น้ำท่าคลองแม่ระกา คลองสาขาแม่น้ำปิง เหนือสถานี P.7A
รวม	4 สถานี	