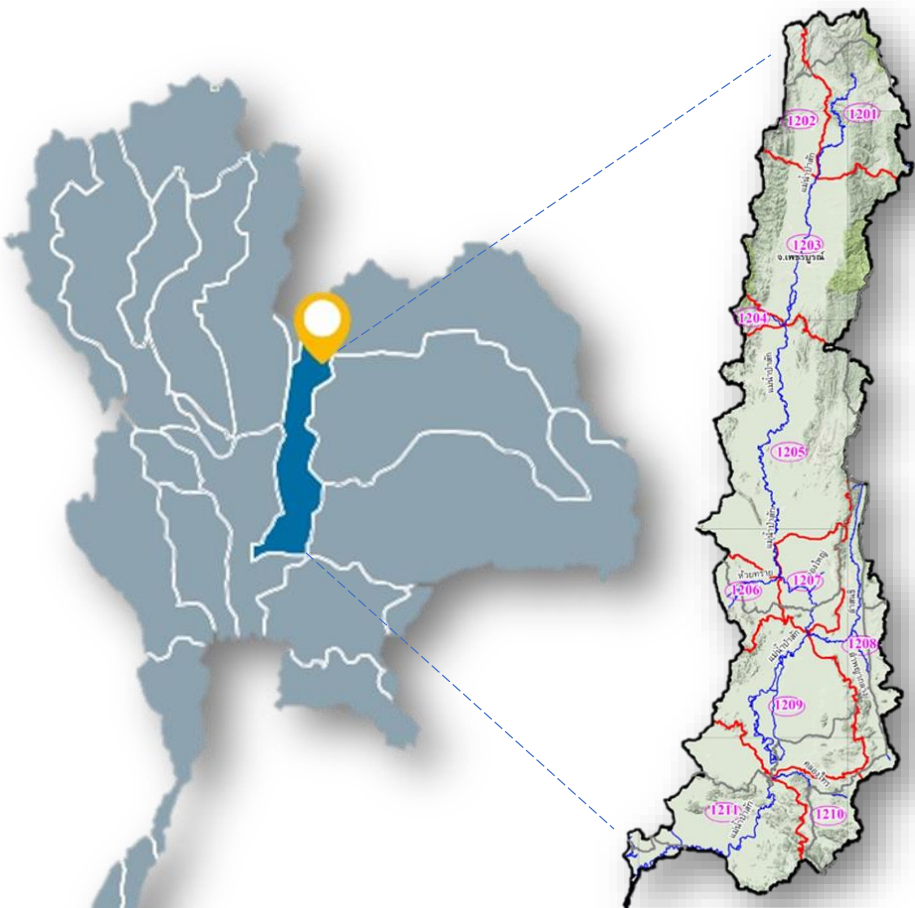




สถานการณ์น้ำล้นตลิ่ง ลุ่มน้ำป่าสัก ปี 2566

ฝ่ายสารสนเทศและพยากรณ์น้ำ ส่วนอุทกวิทยา
ศูนย์อุทกวิทยาชลประทานภาคเหนือตอนล่าง และ ศูนย์อุทกวิทยาชลประทานภาคกลาง
สำนักบริหารจัดการน้ำและอุทกวิทยา กรมชลประทาน

ลุ่มน้ำป่าสัก (รหัสลุ่มน้ำ 12)

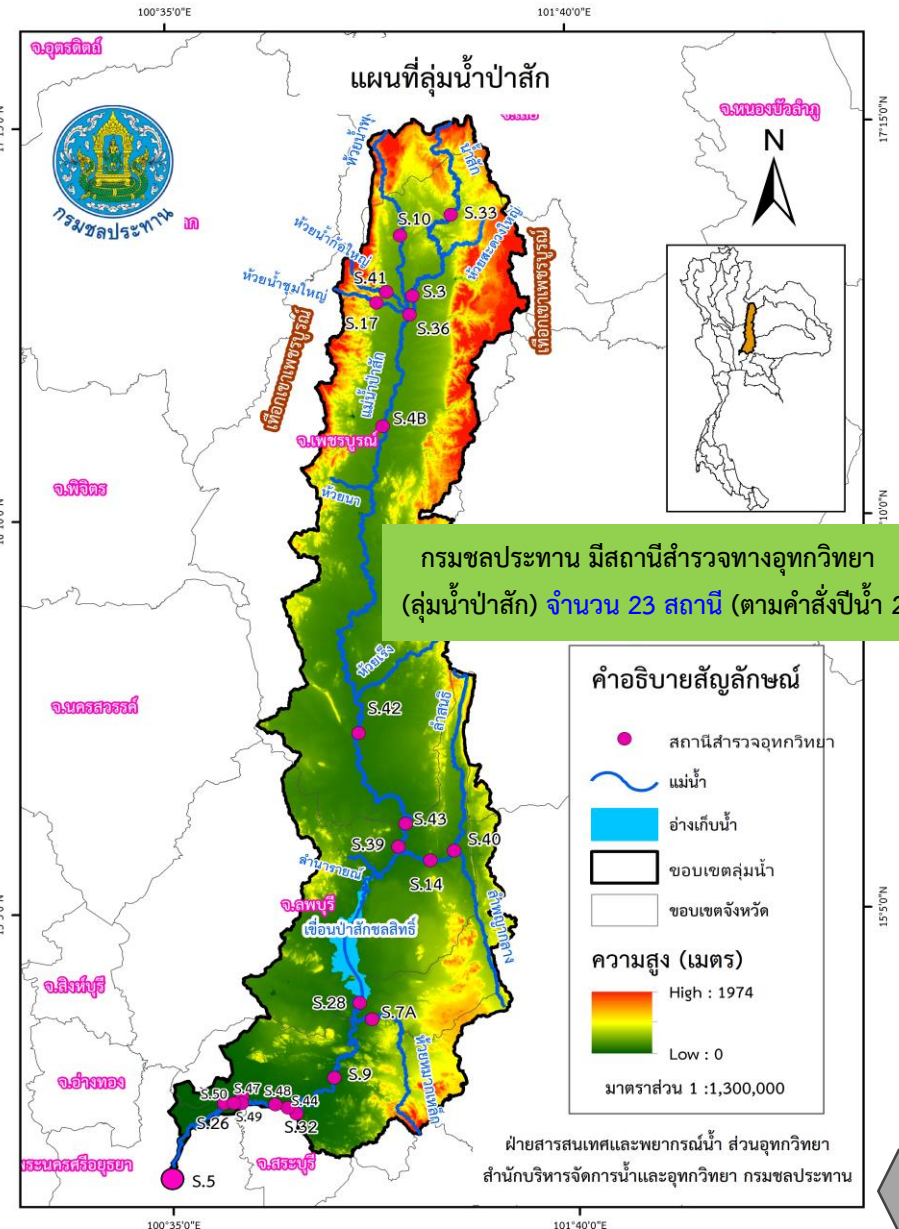
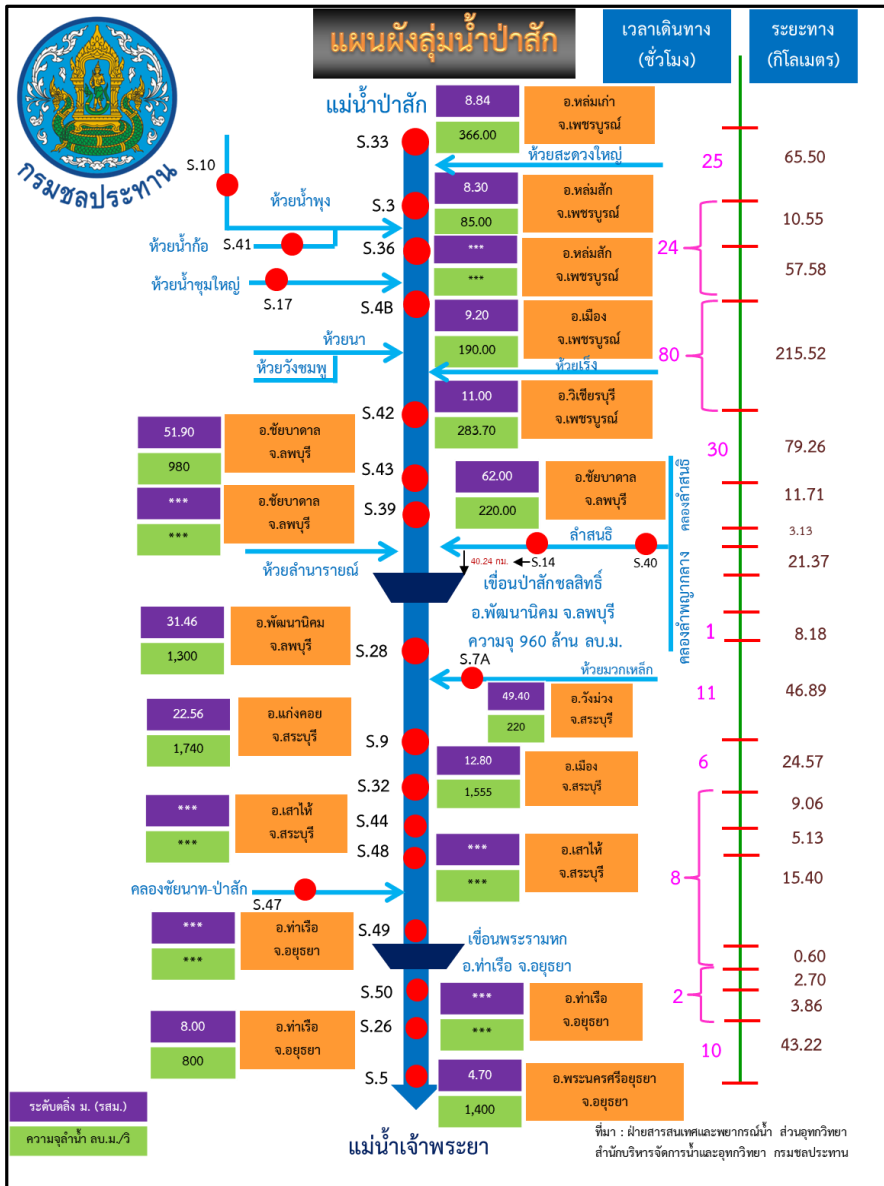


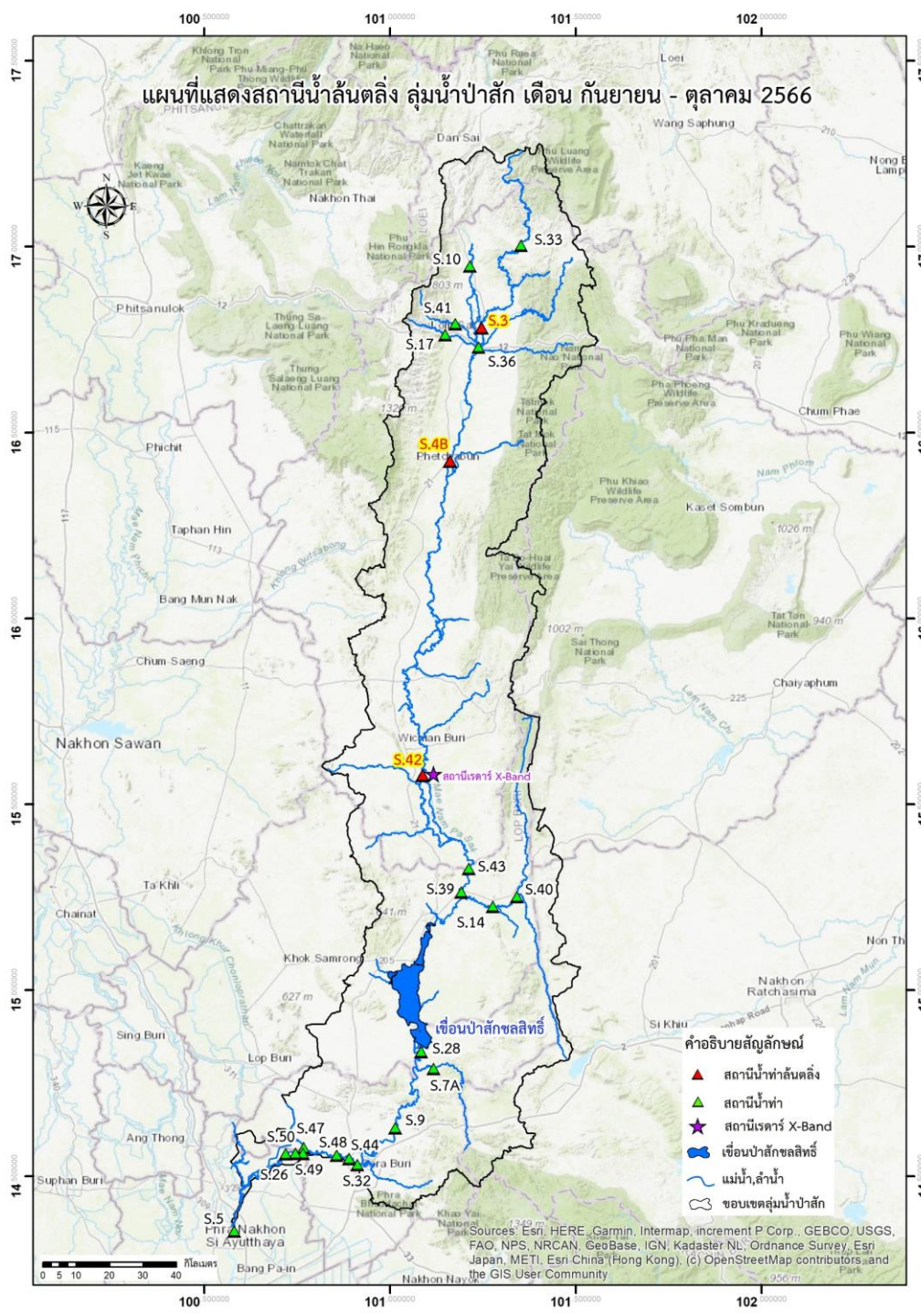
- พื้นที่ลุ่มน้ำ 15,603.33 ตารางกิโลเมตร
- ความยาวลำน้ำโดยประมาณ 746.00 กิโลเมตร
- จำนวนลุ่มน้ำสาขา 11 สาขา
- ระดับความสูง 10 - 1,200 เมตร รทก.
- ปริมาณฝนเฉลี่ยรายปี 1,150.20 มิลลิเมตร
- ปริมาณน้ำท่าเฉลี่ยรายปี 2,779 ล้านลูกบาศก์เมตร
 - ฤดูฝน 2,414 ล้านลูกบาศก์เมตร
 - ฤดูแล้ง 365 ล้านลูกบาศก์เมตร

- พื้นที่เสี่ยงอุทกภัย 10,856.48 ตารางกิโลเมตร
- พื้นที่เสี่ยงภัยแล้ง 15,275.15 ตารางกิโลเมตร
- พื้นที่เหมาะสมสำหรับพัฒนาพื้นที่ชลประทาน 1,471,653 ไร่

ลำดับ	ลุ่มน้ำย่อย	ลุ่มน้ำหลัก	พื้นที่ (ตร.กม.)	ร้อยละ
1201	แม่น้ำป่าสักตอนบน	ป่าสัก	1,530.73	9.81
1202	ห้วยน้ำพุ	ป่าสัก	687.62	4.41
1203	แม่น้ำป่าสักส่วนที่ 2	ป่าสัก	2,410.10	15.45
1204	คลองห้วยบ่อ	ป่าสัก	133.01	0.85
1205	แม่น้ำป่าสักส่วนที่ 3/1	ป่าสัก	3,501.64	22.44
1206	ห้วยเกาะแก้ว	ป่าสัก	494.75	3.17
1207	แม่น้ำป่าสักส่วนที่ 3/2	ป่าสัก	719.51	4.61
1208	ลำสนธิ	ป่าสัก	1,334.00	8.55
1209	แม่น้ำป่าสักตอนล่างส่วนที่ 1	ป่าสัก	2,045.67	13.11
1210	ห้วยหมวกเหล็ก	ป่าสัก	654.91	4.20
1211	แม่น้ำป่าสักตอนล่างส่วนที่ 2	ป่าสัก	2,091.39	13.40
		รวม	15,603.33	100.00

ข้อมูลทั่วไปกายภาพลุ่มน้ำ (แม่น้ำป่าสัก)





สถานีน้ำท่าที่น้ำล้นตลิ่ง ลุ่มน้ำป่าสัก พ.ศ. 2566

สถานี S.3 บ้านตาลเดี่ยว ต.ตาลเดี่ยว อ.หล่มสัก จ.เพชรบูรณ์

เกิดน้ำล้นตลิ่ง 3 ครั้ง ดังนี้

- ❗ **ครั้งที่ 1 วันที่ 17 - 18 ก.ย. 66**
ระดับน้ำสูงสุด 8.36 ม.(รสม.) ปริมาณน้ำ 87.47 ลบ.ม./วิ (18 ก.ย. 66 เวลา 02.00 น.) สูงกว่าตลิ่ง +0.06 ม.
- ❗ **ครั้งที่ 2 วันที่ 29 ก.ย. - 1 ต.ค. 66**
ระดับน้ำสูงสุด 9.02 ม.(รสม.) ปริมาณน้ำ 119.80 ลบ.ม./วิ (30 ก.ย. 66 เวลา 10.00 น.) สูงกว่าตลิ่ง +0.72 ม.
- ❗ **ครั้งที่ 3 วันที่ 9 - 12 ต.ค. 66**
ระดับน้ำสูงสุด 9.37 ม.(รสม.) ปริมาณน้ำ 141.40 ลบ.ม./วิ (9 ต.ค. 66 เวลา 15.00 น.) สูงกว่าตลิ่ง +1.07 ม.

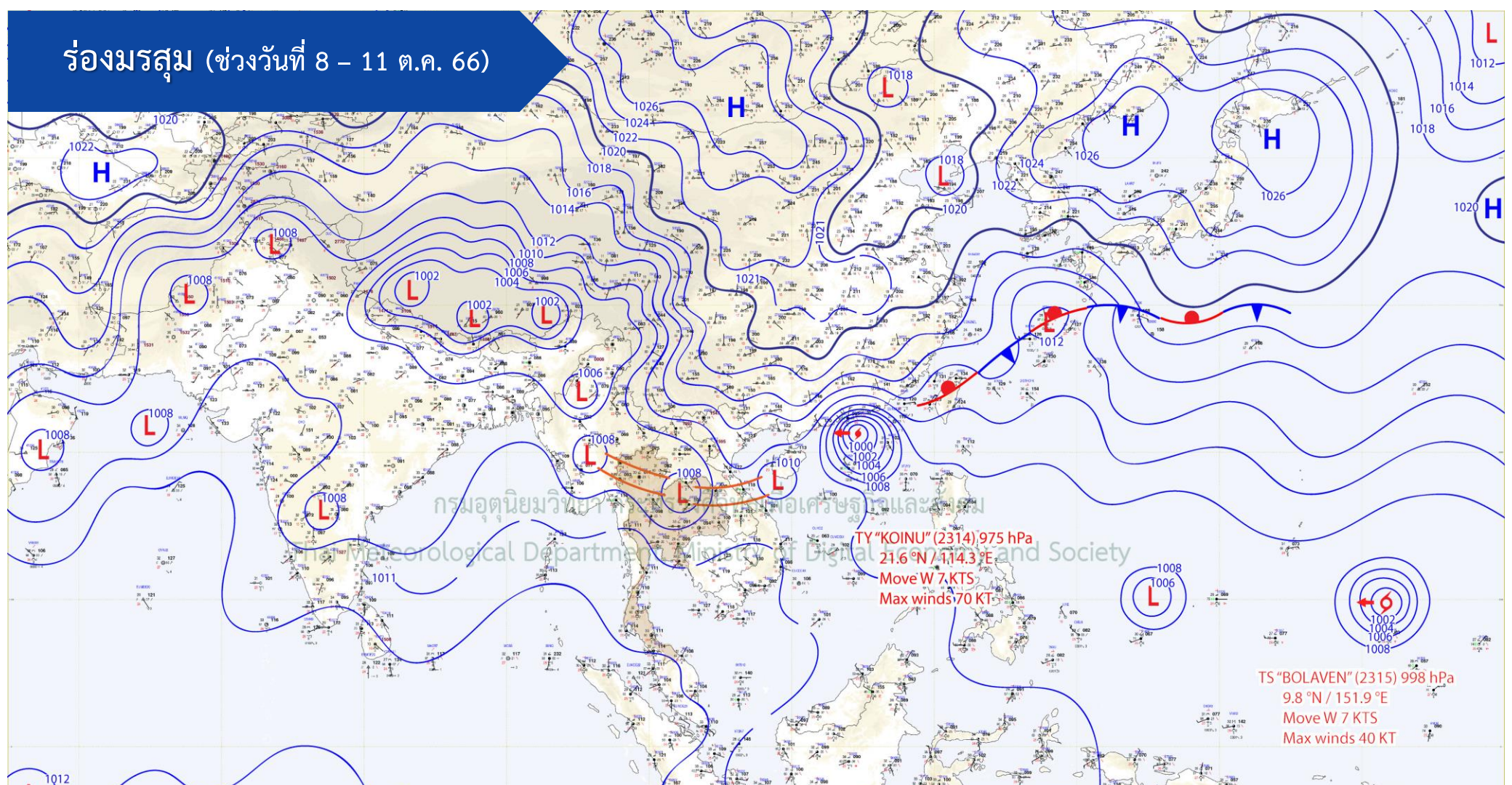
สถานี S.48 ในเมือง อ.เมือง จ.เพชรบูรณ์

- ❗ **วันที่ 10 - 18 ต.ค. 66**
ระดับน้ำสูงสุด 9.85 ม.(รสม.) ปริมาณน้ำ 243.40 ลบ.ม./วิ (15 ต.ค. 66 เวลา 04.00 น.) สูงกว่าตลิ่ง +0.65 ม.

สถานี S.42 บ้านบ่อรัง ต.บ่อรัง อ.วิเชียรบุรี จ.เพชรบูรณ์

- ❗ **วันที่ 9 - 22 ต.ค. 66**
ระดับน้ำสูงสุด 11.53 ม.(รสม.) ปริมาณน้ำ 318.80 ลบ.ม./วิ (12 ต.ค. 66 เวลา 01.00 น.) สูงกว่าตลิ่ง +0.53 ม.

ร่องมรสุม (ช่วงวันที่ 8 - 11 ต.ค. 66)



กรมอุตุนิยมวิทยา
The Meteorological Department, Ministry of Digital Economy and Society

TY "KOINU" (2314) 975 hPa
21.6°N / 114.3°E
Move W 7 KTS
Max winds 70 KT

TS "BOLA VEN" (2315) 998 hPa
9.8°N / 151.9°E
Move W 7 KTS
Max winds 40 KT

ร่องมรสุมพัดผ่านภาคเหนือ และภาคตะวันออกเฉียงเหนือ ในขณะที่มรสุมตะวันตกเฉียงใต้ยังคงพัดปกคลุมทะเลอันดามัน ประเทศไทย และอ่าวไทย ลักษณะเช่นนี้ทำให้ประเทศไทยมีฝนตกหนักบางแห่ง และมีฝนตกหนักมากบางพื้นที่ในภาคเหนือ และภาคตะวันออกเฉียงเหนือ ขอให้ประชาชนในบริเวณดังกล่าวระวังอันตรายจากฝนตกหนักถึงหนักมากและฝนที่ตกสะสมซึ่งอาจทำให้เกิดน้ำท่วมฉับพลันและน้ำป่าไหลหลาก โดยเฉพาะพื้นที่ลาดเชิงเขาใกล้ทางน้ำไหลผ่านและพื้นที่ลุ่ม

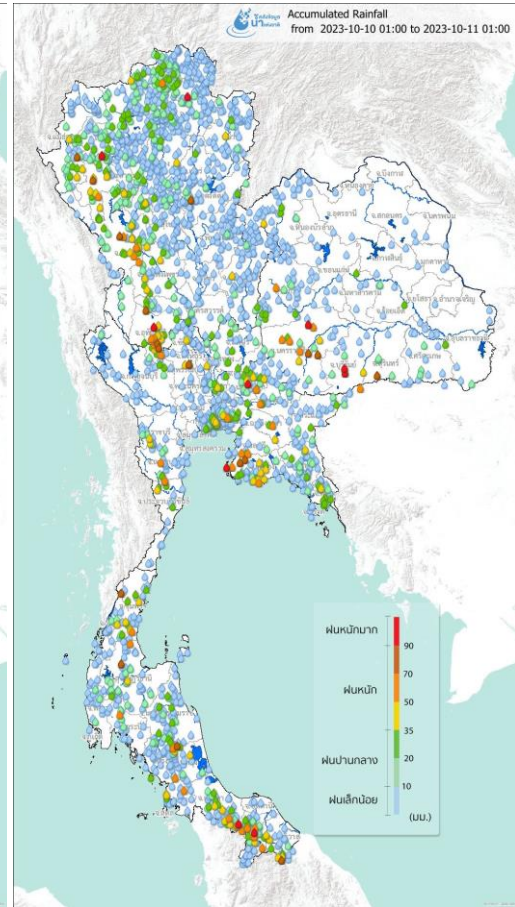
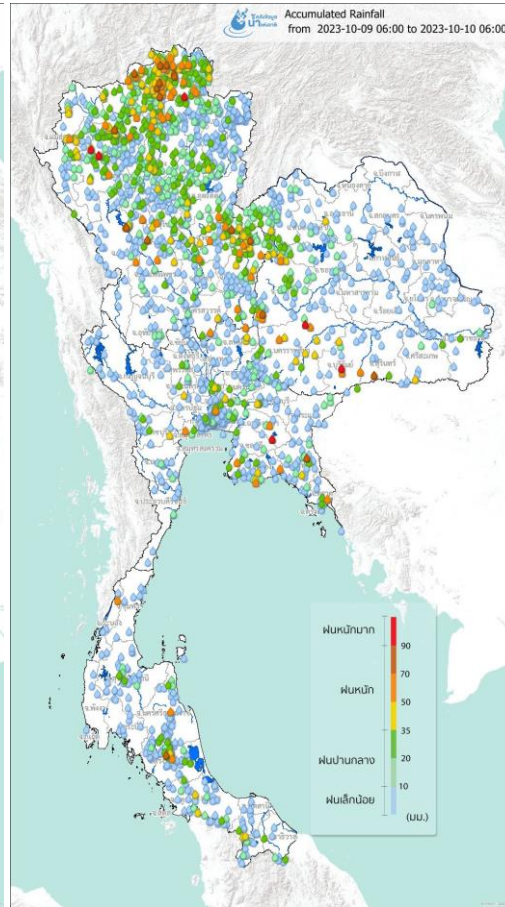
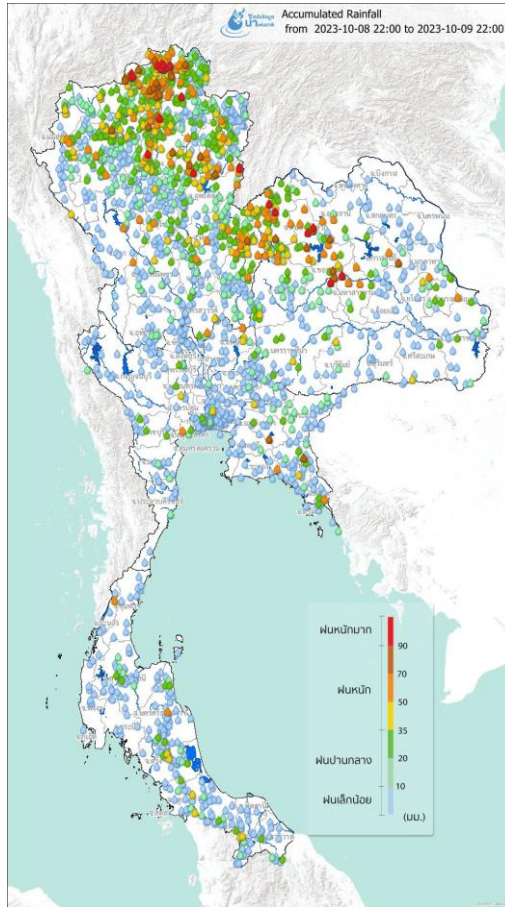
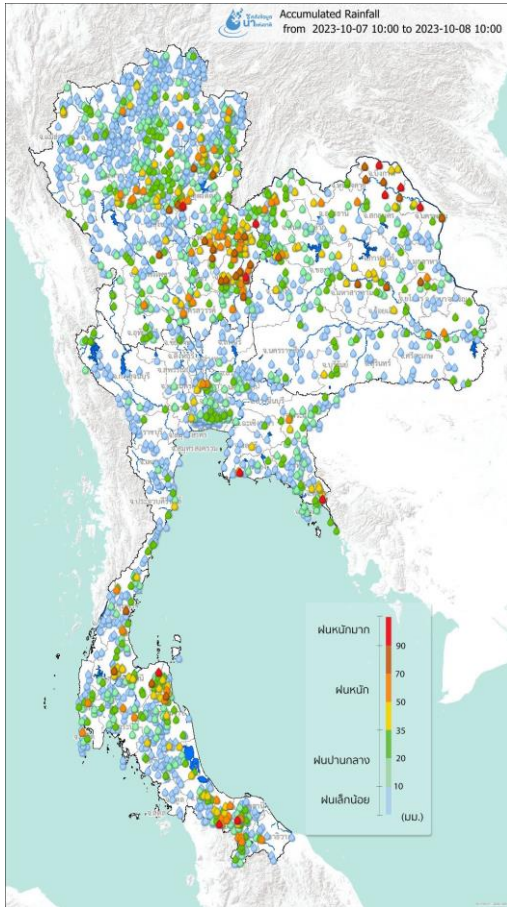
THAI METEOROLOGICAL DEPARTMENT
WEATHER CHART AT 06 UTC
8 OCTOBER 2023

- ISOBAR (hPa)
- COLD FRONT
- WARM FRONT
- STATIONARY FRONT
- OCCLUDED FRONT
- MOONSHON TROUGH
- H HIGH PRESSURE AREA
- L LOW PRESSURE CELL
- CENTRE OF TROPICAL DEPRESSION
- CENTRE OF TROPICAL STORM
- CENTRE OF TROPICAL TYPHOON/CYCLONE

ร่องมรสุม (ช่วงวันที่ 8 – 11 ต.ค. 66)



แผนที่แสดงปริมาณฝนสะสม 24 ชั่วโมง วันที่ 8 – 11 ต.ค. 66



วันที่ 8 ต.ค. 66



วันที่ 9 ต.ค. 66



วันที่ 10 ต.ค. 66

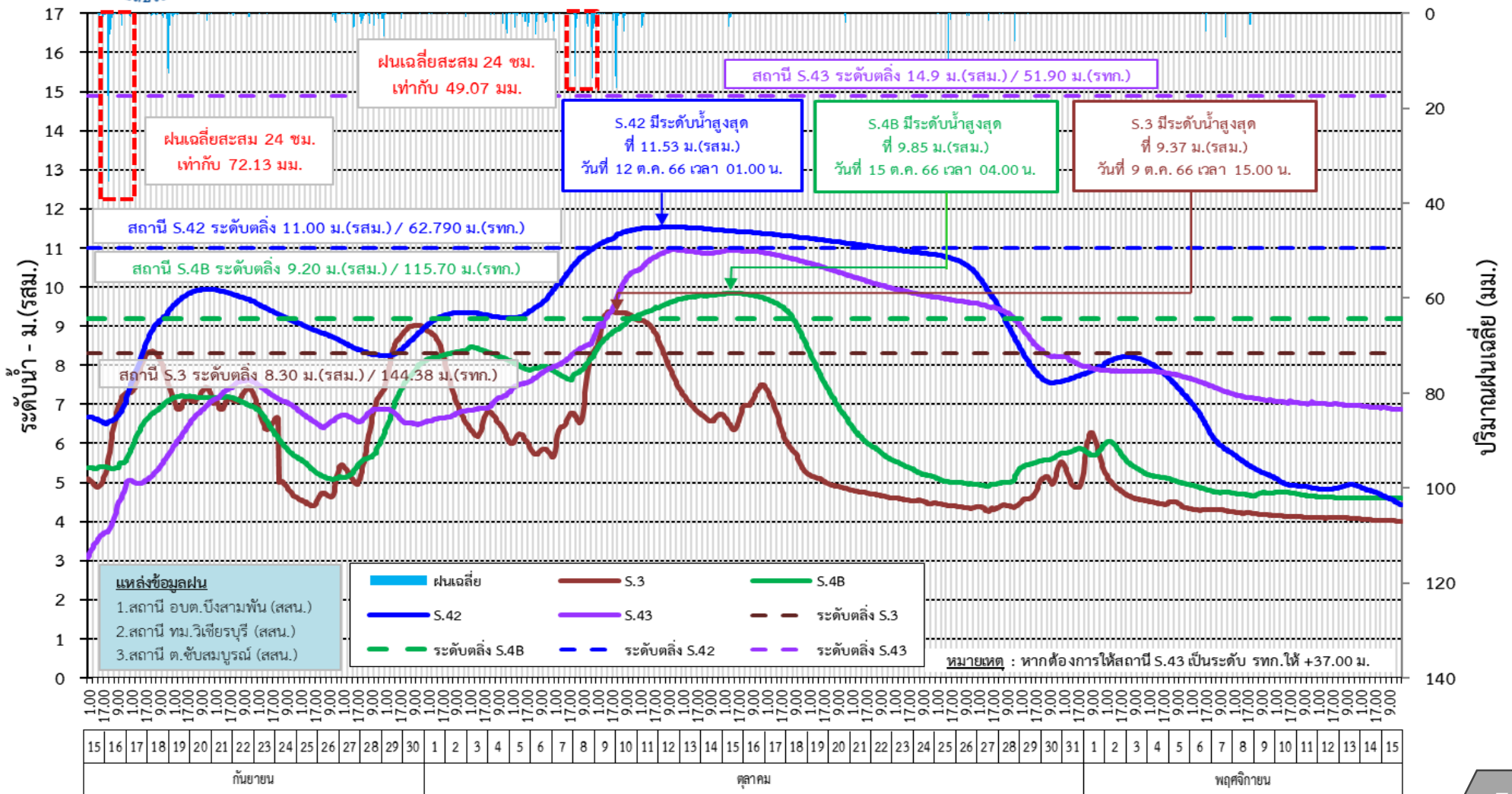


วันที่ 11 ต.ค. 66

สถานการณ์น้ำล้นตลิ่ง ลุ่มน้ำป่าสัก (แม่น้ำป่าสัก)



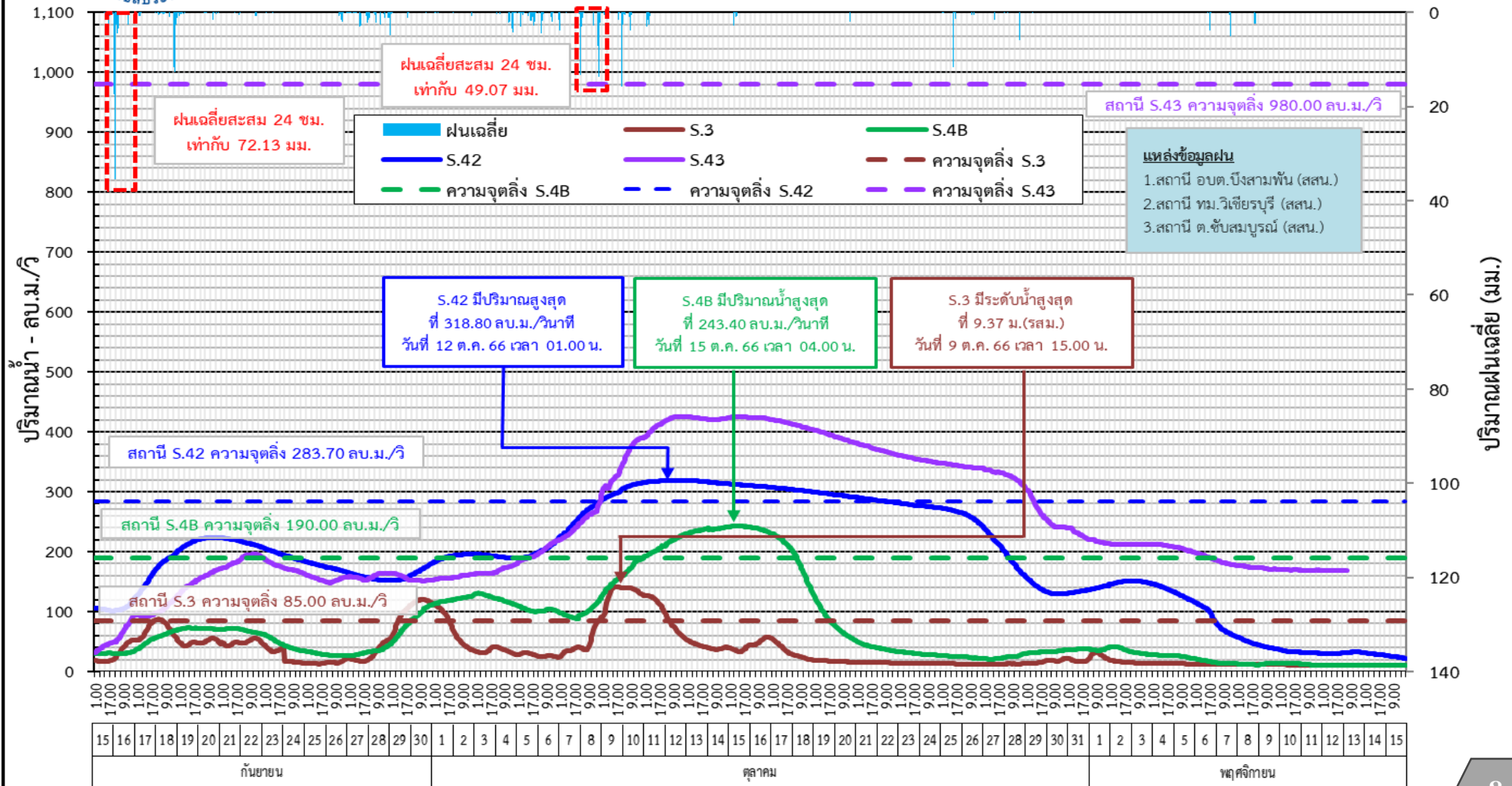
กราฟแสดงระดับน้ำรายชั่วโมง แม่น้ำป่าสัก วันที่ 15 ก.ย. - 15 พ.ย. 2566
 สถานี S.3 อ.หล่มสัก สถานี S.4B อ.เมือง สถานี S.42 อ.วิเชียรบุรี จ.เพชรบูรณ์ และ สถานี S.43 อ.ชัยบาดาล จ.ลพบุรี



สถานการณ์น้ำล้นตลิ่ง ลุ่มน้ำป่าสัก (แม่น้ำป่าสัก)



กราฟแสดงปริมาณน้ำรายชั่วโมง แม่น้ำป่าสัก วันที่ 15 ก.ย. - 15 พ.ย. 2566
 สถานี S.3 อ.หล่มสัก สถานี S.4B อ.เมือง สถานี S.42 อ.วิเชียรบุรี จ.เพชรบูรณ์ และ สถานี S.43 อ.ชัยบาดาล จ.ลพบุรี



การประเมิน Inflow เขื่อนป่าสักชลสิทธิ์ จ.ลพบุรี กรณีที่มีสถานีน้ำท่าเหนืออ่างเก็บน้ำ

** ข้อมูลประกอบการประเมิน Inflow โดยใช้ปริมาณน้ำท่าของสถานีเหนืออ่างเก็บน้ำ

1. ปริมาณน้ำ (สำหรับคาดการณ์ปริมาณน้ำ)

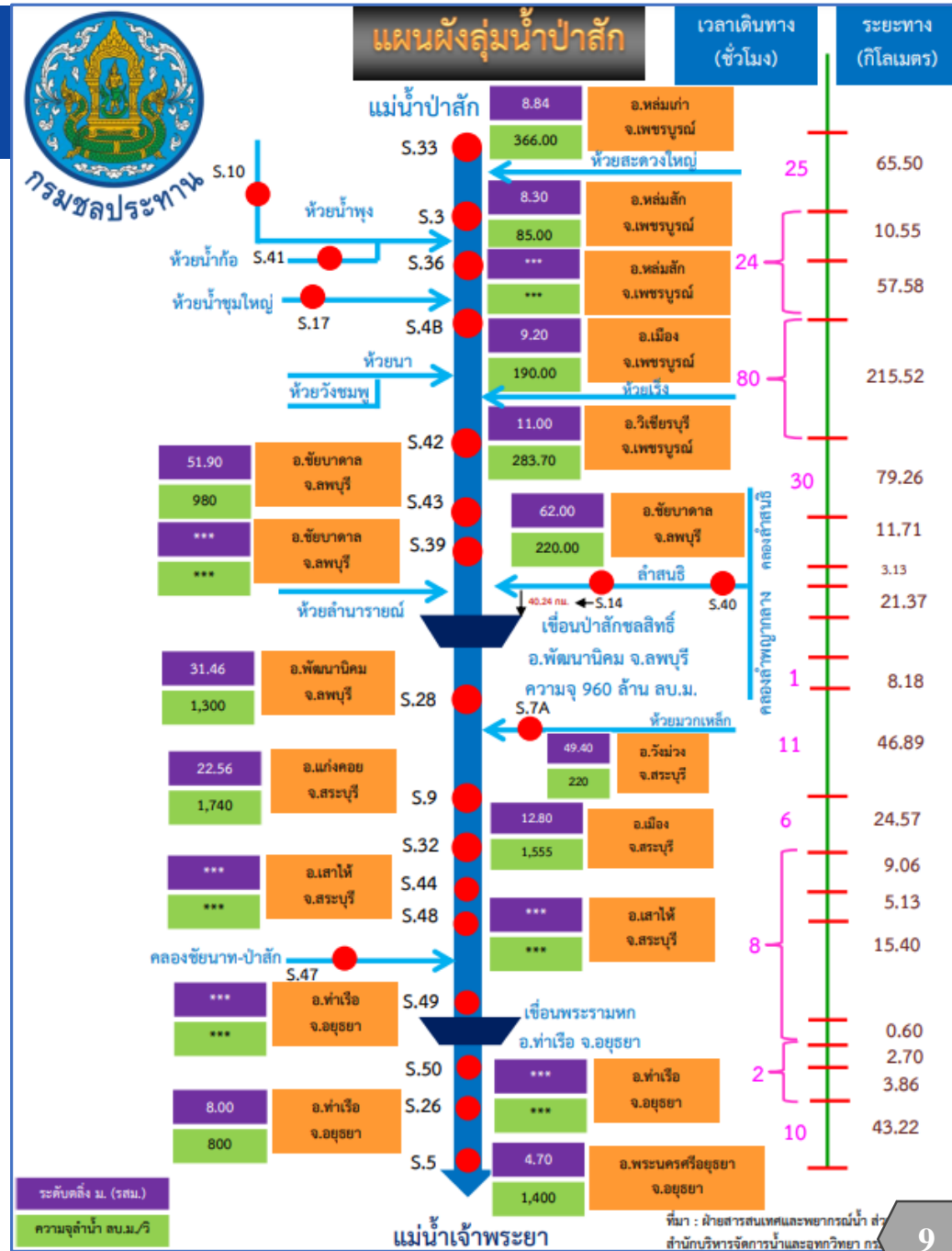
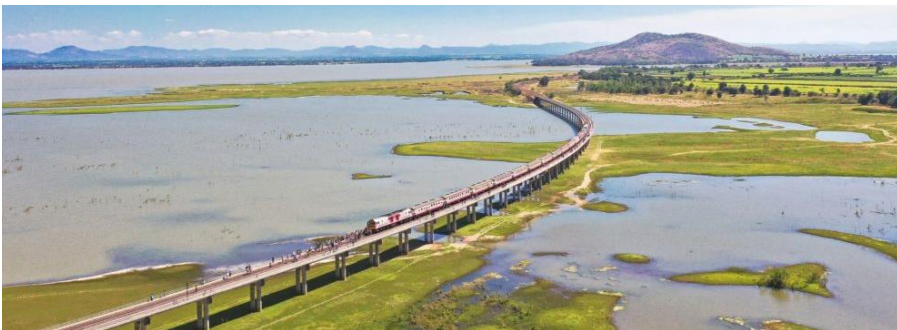
- สถานี S.42 แม่น้ำป่าสัก อ.วิเชียรบุรี จ.เพชรบูรณ์
- สถานี S.43 แม่น้ำป่าสัก อ.ชัยบาดาล จ.เพชรบูรณ์
- สถานี S.14 ลำสนธิ อ.ชัยบาดาล จ.เพชรบูรณ์

2. ปริมาณฝนรายวัน กรมชลประทาน (ดูแนวโน้มสถานการณ์น้ำท่า)

- สถานี S.42 อ.วิเชียรบุรี จ.เพชรบูรณ์
- สถานี S.13 อ.ลำสนธิ จ.ลพบุรี
- สถานี S.28 อ.พัฒนานิคม จ.ลพบุรี

3. ฝนคาดการณ์ 7 วันล่วงหน้า (ดูแนวโน้มสภาพฝน)

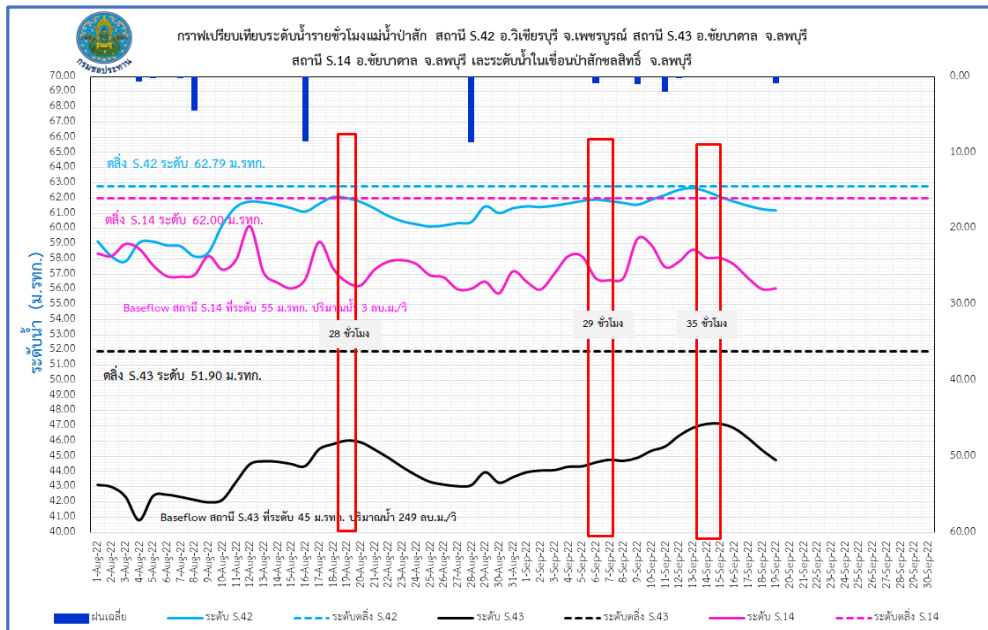
- กรมอุตุนิยมวิทยา



การประเมิน Inflow เขื่อนป่าสักชลสิทธิ์ จ.ลพบุรี

** การประเมิน Inflow

1. คาดการณ์แนวโน้มปริมาณน้ำสถานี S.43 อ.ชัยบาดาล จ.ลพบุรี จากปริมาณน้ำสถานี S.42 อ.วิเชียรบุรี จ.เพชรบูรณ์ โดยใช้เวลาการเดินทางของน้ำประมาณ 25-30 ชั่วโมง



2. คาดการณ์ปริมาณน้ำสถานี S.43 และ สถานี S.14 จากอัตราการเพิ่มขึ้นหรือลดลงจากชั่วโมงก่อนหน้า

วันที่ 9 ตุลาคม 2566						วันที่ 10 ตุลาคม 2566						เวลา
S.42		S.43		S.14		S.42		S.43		S.14		
แม่น้ำป่าสัก วิเชียรบุรี เพชรบูรณ์	บ้านคูหลทวิธ ชัยบาดาล ลพบุรี	บ้านคูหลทวิธ ชัยบาดาล ลพบุรี	บ้านทรวก ชัยบาดาล ลพบุรี	แม่น้ำป่าสัก วิเชียรบุรี เพชรบูรณ์	บ้านคูหลทวิธ ชัยบาดาล ลพบุรี	บ้านทรวก ชัยบาดาล ลพบุรี	แม่น้ำป่าสัก วิเชียรบุรี เพชรบูรณ์	บ้านคูหลทวิธ ชัยบาดาล ลพบุรี	บ้านทรวก ชัยบาดาล ลพบุรี	แม่น้ำป่าสัก วิเชียรบุรี เพชรบูรณ์	บ้านคูหลทวิธ ชัยบาดาล ลพบุรี	
ระดับตลิ่ง 11.00 ม. ZG+51.790 ม.(รทม.)	ปริมาณ 283.70 ลบ.ม./วินาที	ระดับตลิ่ง 51.90 ม.	ปริมาณ 980.00 ลบ.ม./วินาที	ระดับตลิ่ง 62.00 ม.	ปริมาณ 191.00 ลบ.ม./วินาที	ระดับตลิ่ง 11.00 ม. ZG+51.790 ม.(รทม.)	ปริมาณ 283.70 ลบ.ม./วินาที	ระดับตลิ่ง 51.90 ม.	ปริมาณ 980.00 ลบ.ม./วินาที	ระดับตลิ่ง 62.00 ม.	ปริมาณ 191.00 ลบ.ม./วินาที	
11.05	286.80	45.90	301.00	59.49	44.00	11.35	306.40	46.77	350.00	61.53	146.00	1.00
11.06	287.50	45.98	305.00	59.79	51.00	11.35	306.40	46.86	355.00	61.43	137.00	2.00
11.07	288.10	46.02	307.00	60.05	57.00	11.36	307.10	46.91	358.00	61.33	127.00	3.00
11.09	289.40	46.04	308.00	60.31	68.00	11.37	307.80	46.95	361.00	61.26	121.00	4.00
11.10	290.00	46.06	310.00	60.54	77.00	11.38	308.50	46.99	363.00	61.11	106.00	5.00
11.12	291.30	45.99	306.00	60.68	83.00	11.39	309.20	47.05	367.00	60.99	96.00	6.00
11.13	292.00	45.99	306.00	60.80	88.00	11.40	309.80	47.09	369.00	60.85	90.00	7.00
11.14	292.60	46.00	306.00	60.94	94.00	11.40	309.80	47.13	372.00	60.75	86.00	8.00
11.15	293.20	46.13	313.00	61.06	102.00	11.41	310.50	47.17	374.00	60.59	79.00	9.00
11.16	293.90	46.17	315.00	61.19	114.00	11.42	311.20	47.21	377.00	60.50	76.00	10.00
11.17	294.50	46.19	317.00	61.29	123.00	11.43	311.90	47.25	379.00	60.37	70.00	11.00
11.18	295.20	46.22	318.00	61.39	133.00	11.43	311.90	47.26	380.00	60.30	67.00	12.00
11.19	295.80	46.25	320.00	61.45	139.00	11.44	312.60	47.29	382.00	60.25	65.00	13.00
11.20	296.50	46.28	322.00	61.53	146.00	11.44	312.60	47.31	383.00	60.23	65.00	14.00
11.21	297.10	46.31	323.00	61.56	149.00	11.44	312.60	47.34	385.00	60.22	64.00	15.00
11.21	297.10	46.34	325.00	61.60	153.00	11.45	313.30	47.36	386.00	60.24	65.00	16.00
11.22	297.80	46.36	326.00	61.63	156.00	11.45	313.30	47.37	387.00	60.29	67.00	17.00
11.23	298.50	46.38	327.00	61.65	158.00	11.46	313.90	47.38	388.00	60.34	69.00	18.00
11.24	299.10	46.41	329.00	61.66	159.00	11.46	313.90	47.39	388.00	60.36	70.00	19.00
11.24	299.10	46.49	333.00	61.66	159.00	11.46	313.90	47.40	389.00	60.44	73.00	20.00
11.25	299.80	46.54	336.00	61.65	158.00	11.47	314.60	47.41	390.00	60.48	75.00	21.00
11.29	302.40	46.58	339.00	61.64	157.00	11.47	314.60	47.41	390.00	60.51	76.00	22.00
11.31	303.80	46.66	343.00	61.62	155.00	11.48	315.30	47.42	390.00	60.51	76.00	23.00
11.33	305.10	46.72	347.00	61.57	150.00	11.48	315.30	47.43	391.00	60.50	76.00	24.00

การประเมิน Inflow เชื้อนป่าสักชลสิทธิ์ จ.ลพบุรี

** การประเมิน Inflow



3. คำนวณปริมาณน้ำที่จะไหลลงเขื่อนป่าสักในวันถัดไปโดย

- สถานี S.43 โดยใช้ lag time 24 ชั่วโมง

- สถานี S.14 lag time 48 ชั่วโมง



4. เมื่อได้ค่าผลรวมแล้วให้ปรับค่าปริมาณการไหล

โดยใช้ผลต่างระหว่างค่าคาดการณ์แต่ละวัน +/-จริง เพื่อหาส่วนต่าง และนำไปคำนวณรวมกับค่าคาดการณ์อีกครั้ง

เวลา	สถานี S.42	ปริมาณ S.42	สถานี S.43	ปริมาณ S.43	สถานี S.14	ปริมาณ S.14	สถานี S.44	ปริมาณ S.43	ปริมาณ S.14 +4.25	ปริมาณฝน	ปริมาณน้ำเขื่อนบุรี	สรีรภาพ	ค่าระบาย	S.14	ฝนเฉลี่ย	ฝนรายวัน	S43	S14	คาดการณ์
3	9.47	201.4	45.33	250.00	56.03	6	61.26	290.00	6.00	0	0	0	0	0.00			1.044	0.0216	
4	9.46	201	45.32	249.00	56.03	6	61.25	289.00	6.00	0	0	0	0	0.00			1.0404	0.0216	
5	9.45	200.5	45.3	247.00	56.04	6	61.24	287.00	6.00	0	0	0	0	0.00			1.0332	0.0216	
6	9.44	200.1	45.26	244.00	56.04	6	61.23	284.00	6.00	0	0	0	0.2	0.05			1.0224	0.0216	27.36 1.325 28.68
7	9.43	199.6	45.22	241.00	56.14	7	61.22	281.00	7.00	0	0	0	0	0.00			1.0116	0.0252	
8	9.43	199.6	45.19	238.00	56.19	7	61.22	278.00	7.00	0	0	0	0	0.00			1.0008	0.0252	
9	9.42	199.2	45.16	236.00	56.19	7	61.2	276.00	7.00	0	0	0	0	0.00			0.9936	0.0252	
10	9.41	198.7	45.14	234.00	56.18	7	61.20	274.00	7.00	0	0	0	0	0.00			0.9864	0.0252	
11	9.41	198.7	45.1	231.00	56.16	7	61.20	271.00	7.00	0	0	0	0	0.00			0.9756	0.0252	
12	9.4	198.3	45.08	229.00	56.13	7	61.15	269.00	7.00	0	0	0	0	0.00			0.9684	0.0252	
13	9.39	197.8	45.05	227.00	56.11	7	61.18	267.00	7.00	0	0	0	0	0.00			0.9612	0.0252	
14	9.39	197.8	45.02	225.00	56.1	7	61.18	265.00	7.00	0	0	0	0	0.00			0.954	0.0252	
15	9.38	197.4	45	223.00	56.08	7	61.17	263.00	7.00	0	0	0	0	0.00			0.9468	0.0252	
16	9.37	196.9	44.97	221.00	56.06	7	61.16	261.00	7.00	0	0	0	0	0.00			0.9396	0.0252	
17	9.36	196.5	44.97	221.00	56.04	6	61.15	261.00	6.00	0	0	0	0	0.00			0.9396	0.0216	
18	9.35	196	44.92	217.00	56.03	6	61.14	257.00	6.00	0	0	0	0	0.00			0.9252	0.0216	
19	9.35	196	44.9	216.00	56.03	6	61.14							0.00			0.9216	0.0216	
20	9.34	195.6	44.87	214.00	56.02	6	61.13							0.00			0.9144	0.0216	
21	9.34	195.6	44.85	212.00	56.01	6	61.13							0.00			0.9072	0.0216	
22	9.33	195.1	44.82	210.00	56.01	6	61.12							0.00			0.9	0.0216	
23	9.34	195.6	44.8	209.00	56.02	6	61.13							3.00			0.8964	0.0216	
24	9.38	197.4	44.77	207.00	56.03	6	61.11							1.80					
19-Sep-22	1	9.4	198.3	44.75	205.00	56.06	7	61.13	249.00	7.00	2.2	0	1.2	0.85	#DIV/0!				
	2	9.42	199.2	44.72	203.00	56.1	7	61.2	243.00	7.00	0.6	0	4.2	0.2	1.25				
	3	9.44	200.1	44.7	202.00	56.12	7	61.23	242.00	7.00	0.2	0	1.2	0	0.35				
	4	9.46	201	44.69	201.00	56.13	7	61.25	241.00	7.00	0	0	0.2	0	0.05				
	5	9.48	201.9	44.67	200.00	56.14	7	61.27	240.00	7.00	0	0	0	0	0.00				
	6	9.51	203.3	44.65	198.00	56.13	7	61.30	238.00	7.00	0	0	0	0	0.00				
	7	9.53	204.2	44.62	196.00	56.12	7	61.32	236.00	7.00	0	0	0	0	0.00				
	8	9.55	205.1	44.6	195.00	56.1	7	61.34	235.00	7.00	0	0	0	0	0.00				
	9	9.57	206	44.58	194.00	56.08	7	61.36	234.00	7.00	0.2	0	0	0	0.05				
	10	9.59	207	44.57	193.00	56.06	7	61.38	233.00	7.00	0	0	0	0	0.00				
	11	9.61	207.9	44.55	192.00	56.04	6	61.40	232.00	6.00	0	0	0.2	0	0.05				
	12	9.64	209.3	44.54	191.00	56.03	6	61.43	231.00	6.00	0	0	0	0	0.00				
	13	9.66	210.3	44.53	190.00	56.01	6	61.45	230.00	6.00	0	0	0	0	0.00				
	14				188.00		9		228.00	9.00	3.4	0	0	0	0.85				
	15				186.00		9		226.00	9.00					#DIV/0!				
	16				184.00		9		224.00	9.00					#DIV/0!				
	17				182.00		9		222.00	9.00					#DIV/0!				
	18				180.00		9		220.00	9.00					#DIV/0!				
	19				178.00		9		218.00	9.00					#DIV/0!				
	20				176.00		9		216.00	9.00					#DIV/0!				
	21				174.00		9		214.00	9.00					#DIV/0!				
	22				172.00		9		212.00	9.00					#DIV/0!				
	23				170.00		9		210.00	9.00					#DIV/0!				
	24				168.00		9		208.00	9.00					#DIV/0!				
20-Sep-22	1				166.00		9		206.00	9.00					#DIV/0!				
	2				164.00		9		204.00	9.00					#DIV/0!				
	3				162.00		9		202.00	9.00					#DIV/0!				
	4				160.00		9		200.00	9.00					#DIV/0!				
	5				158.00		9		198.00	9.00					#DIV/0!				
	6				156.00		9		196.00	9.00					#DIV/0!				
	7				154.00		9		194.00	9.00					#DIV/0!				

4. คาดการณ์ปริมาณน้ำ

3. Lag time

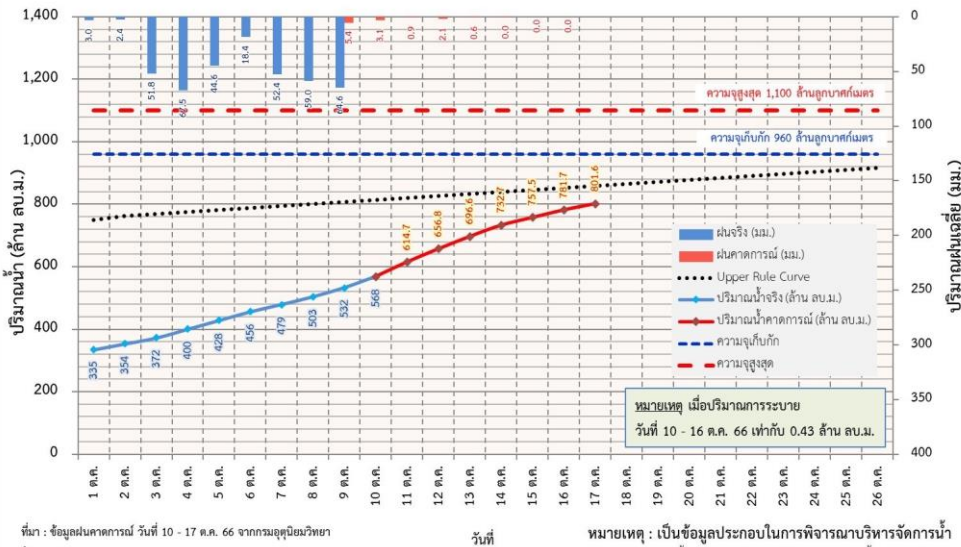
การประเมิน Inflow เขื่อนป่าสักชลสิทธิ์ จ.ลพบุรี

** การประเมิน Inflow



5. ผลคาดการณ์ปริมาณน้ำที่จะไหลลงเขื่อนป่าสัก 7 วันล่วงหน้า

กราฟแสดงปริมาณน้ำคาดการณ์ของเขื่อนป่าสักชลสิทธิ์ จังหวัดลพบุรี



ที่มา : ข้อมูลฝนคาดการณ์ วันที่ 10 - 17 ต.ค. 66 จากกรมอุตุนิยมวิทยา ข้อมูลชุด 9 ต.ค. 65 เวลา 00 UTC

หมายเหตุ : เป็นข้อมูลประกอบในการพิจารณาบริหารจัดการน้ำ ฝ่ายสารสนเทศและพยากรณ์น้ำ ส่วนอุทกวิทยา สำนักบริหารจัดการน้ำและอุทกวิทยา

ตารางคาดการณ์ปริมาณน้ำไหลลงเขื่อนป่าสักชลสิทธิ์ จ.ลพบุรี วันที่ 11 ตุลาคม - 17 ตุลาคม 2566

ชื่อ	วันที่	ความจุเก็บกัก ล้าน ลบ.ม.	*ฝนคาดการณ์เฉลี่ย เหนือเขื่อน ⁽¹⁾		ปริมาณน้ำไหลลงอ่าง ⁽³⁾		ปริมาณระบาย ⁽²⁾		ปริมาณน้ำในอ่าง เวลา 06.00 น. ⁽²⁾	คาดการณ์ ปริมาณน้ำในอ่าง เวลา 06.00 น.
			มม.	ล้าน ลบ.ม.	ลบ.ม./วิ	ล้าน ลบ.ม.	ลบ.ม./วิ	ล้าน ลบ.ม.		
เขื่อนป่าสักชลสิทธิ์	10 ต.ค. 66	960	3.06	47.17	545.95	0.43	4.98	568.00		
	11 ต.ค. 66		0.85	42.45	491.32	0.43	4.98		614.74	
	12 ต.ค. 66		2.12	40.24	465.74	0.43	4.98		656.76	
	13 ต.ค. 66		0.58	36.54	422.92	0.43	4.98		696.57	
	14 ต.ค. 66		0.02	25.28	292.59	0.43	4.98		732.68	
	15 ต.ค. 66		0.00	24.63	285.07	0.43	4.98		757.53	
	16 ต.ค. 66		0.00	20.34	235.42	0.43	4.98		781.73	
	17 ต.ค. 66								801.64	
			6.63	236.65		3.01				

(1) ข้อมูลฝนคาดการณ์ กรมอุตุนิยมวิทยา ข้อมูลชุดวันที่ 9 ต.ค. 66 เวลา 00 UTC

ฝ่ายสารสนเทศและพยากรณ์น้ำ ส่วนอุทกวิทยา สำนักบริหารจัดการน้ำและอุทกวิทยา กรมชลประทาน

(2) ข้อมูลปริมาณน้ำในอ่างเวลา 06.00 น. และข้อมูลปริมาณระบายของวันแรก จากศูนย์ข้อมูลกลางคันน้ำและการชลประทาน (<http://swoc.rid.go.th/>)

ข้อมูล ณ วันที่ 10 ต.ค. 2566 เวลา 06.00 น.

(3) ปริมาณน้ำไหลลงอ่าง ของวันที่ 10 ต.ค. 66 จะเป็นค่าปริมาณน้ำที่ไหลลงในวันที่ 11 ต.ค. 66 เวลา 06.00 น.

หมายเหตุ : เป็นข้อมูลประกอบในการพิจารณาบริหารจัดการน้ำ

ปริมาณน้ำในเขื่อนป่าสักชลสิทธิ์ ระหว่างวันที่ 1 ตุลาคม – 15 ตุลาคม 2566

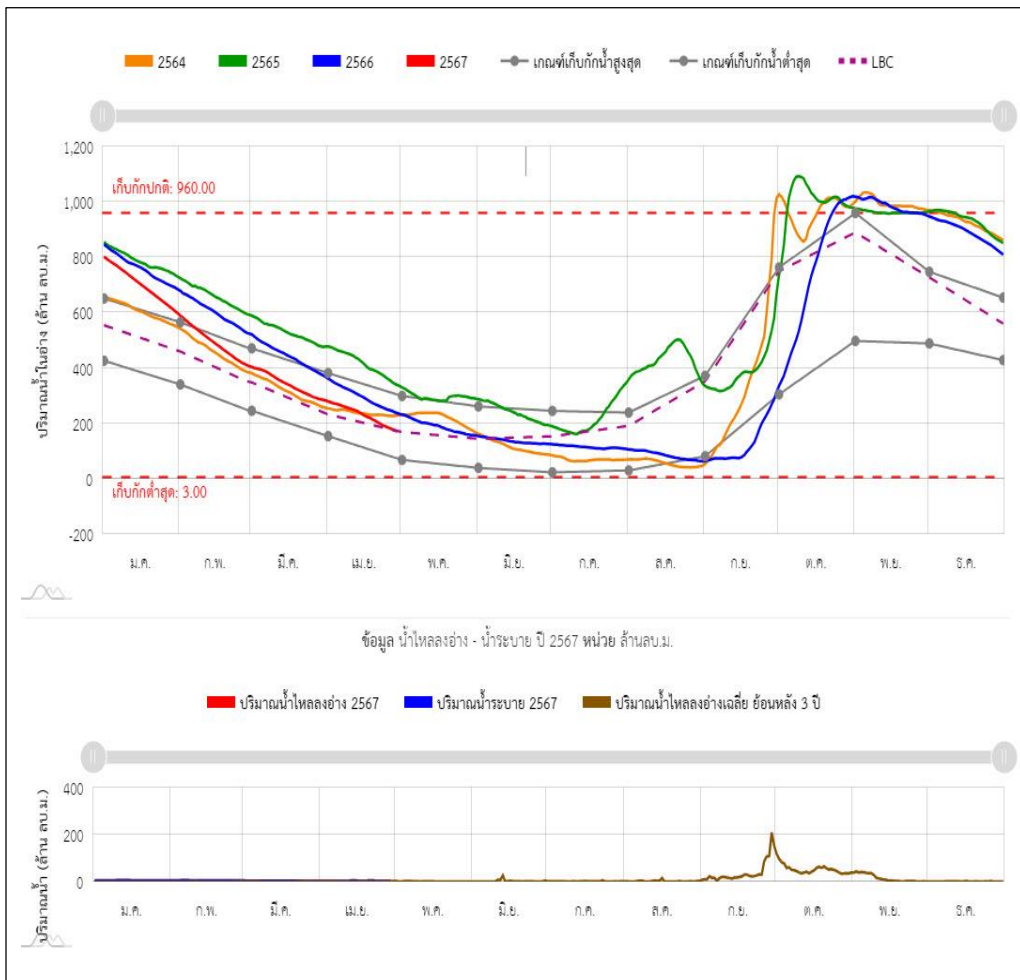
อ่างขนาดใหญ่ > เขื่อนป่าสักชลสิทธิ์

สภาพหน้า ข้อมูลพื้นฐาน ตาราง กราฟ

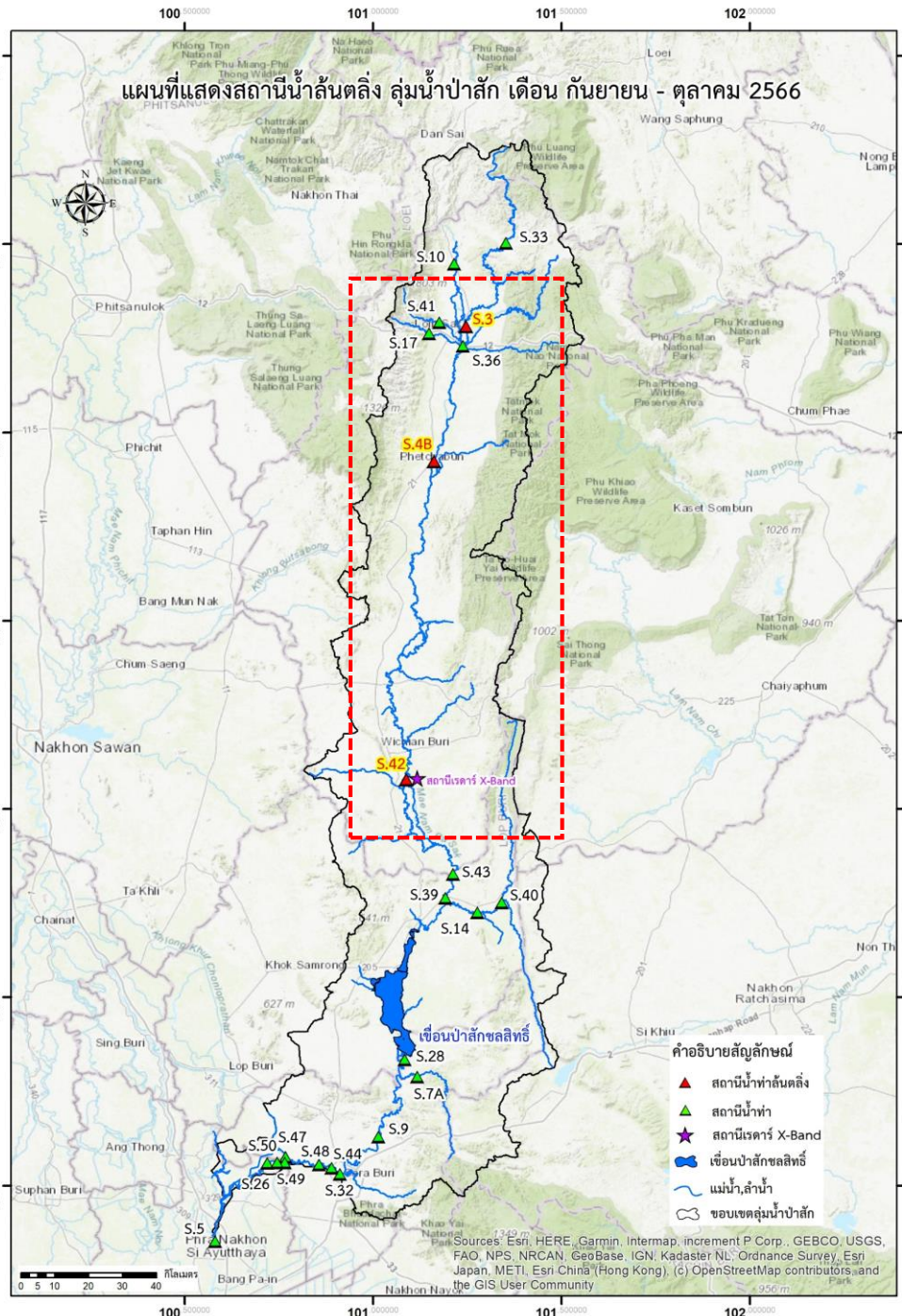
ตั้งแต่วันที่ 01/10/2566 ถึง 15/10/2566 ค้นหา

ข้อมูลวันที่ 1 ตุลาคม 2566 ถึง 15 ตุลาคม 2566 หน่วย ล้านลบ.ม.

ลำดับ	วันที่	ความจุ รก. (ล้าน ลบ.ม.)	ปริมาณน้ำ รก.ต่ำสุด (ล้าน ลบ.ม.)	ปริมาณน้ำในอ่าง		ปริมาณน้ำในอ่างฯ		น้ำไหลลงอ่าง		น้ำระบาย		ปริมาณน้ำ ที่ใช้การได้
				ปีก่อนหน้า	% รก.	ปัจจุบัน	% รก.	ปริมาณ น้ำ	สะสมตั้งแต่ 1 ตุลาคม	ปริมาณ น้ำ	สะสมตั้งแต่ 1 ตุลาคม	
1	1 ตุลาคม 2566	960.00	3.00	735.00	76.56	334.73	34.87	20.71	20.710	0.44	0.440	331.73
2	2 ตุลาคม 2566	960.00	3.00	781.00	81.35	353.60	36.83	19.62	40.330	0.44	0.880	350.60
3	3 ตุลาคม 2566	960.00	3.00	846.00	88.13	372.47	38.80	19.62	59.950	0.44	1.320	369.47
4	4 ตุลาคม 2566	960.00	3.00	946.00	98.54	400.22	41.69	28.51	88.460	0.44	1.760	397.22
5	5 ตุลาคม 2566	960.00	3.00	1014.00	105.62	427.99	44.58	28.52	116.980	0.43	2.190	424.99
6	6 ตุลาคม 2566	960.00	3.00	1050.00	109.38	455.72	47.47	28.53	145.510	0.44	2.630	452.72
7	7 ตุลาคม 2566	960.00	3.00	1077.00	112.19	479.03	49.90	24.10	169.610	0.43	3.060	476.03
8	8 ตุลาคม 2566	960.00	3.00	1091.00	113.65	503.45	52.44	25.22	194.830	0.44	3.500	500.45
9	9 ตุลาคม 2566	960.00	3.00	1093.00	113.85	532.46	55.46	29.82	224.650	0.44	3.940	529.46
10	10 ตุลาคม 2566	960.00	3.00	1090.00	113.54	568.34	59.20	36.70	261.350	0.43	4.370	565.34
11	11 ตุลาคม 2566	960.00	3.00	1085.00	113.02	609.74	63.51	42.23	303.580	0.44	4.810	606.74
12	12 ตุลาคม 2566	960.00	3.00	1065.00	110.94	651.14	67.83	42.23	345.810	0.44	5.250	648.14
13	13 ตุลาคม 2566	960.00	3.00	1052.00	109.58	693.92	72.28	46.09	391.900	4.34	9.590	690.92
14	14 ตุลาคม 2566	960.00	3.00	1034.00	107.71	730.00	76.04	40.63	432.530	4.32	13.910	727.00
15	15 ตุลาคม 2566	960.00	3.00	1024.00	106.67	758.78	79.04	35.62	468.150	10.38	24.290	755.78
สูงสุด		960.00	3.00	1093.00	113.85	758.78	79.04	46.09	468.150	10.38	24.290	755.78
ต่ำสุด		960.00	3.00	735.00	76.56	334.73	34.87	19.62	20.710	0.43	0.440	331.73



ที่มา : <https://swoc.rid.go.th/>



แผนที่แสดงพื้นที่น้ำท่วม บริเวณเหนือเขื่อนป่าสักชลสิทธิ์ จ.เพชรบูรณ์
สำรวจ ณ วันที่ 10 - 12 ตุลาคม 2566

กรมชลประทาน

สถานี S.33
ระดับน้ำ 9.32 ม.(ร.ส.ม.) ปริมาณ 138.10 ลบ.ม./วิ
สูงกว่าตลิ่ง +1.02 ม. (วันที่ 10 ต.ค. 66 เวลา 12:00 น.)

สถานี S.3
ระดับน้ำ 9.55 ม.(ร.ส.ม.) ปริมาณ 216.90 ลบ.ม./วิ
สูงกว่าตลิ่ง +0.35 ม. (วันที่ 12 ต.ค. 66 เวลา 07:00 น.)

สถานี S.48 อ.เมือง จ.เพชรบูรณ์
ระดับน้ำ 9.55 ม.(ร.ส.ม.) ปริมาณ 216.90 ลบ.ม./วิ
สูงกว่าตลิ่ง +0.35 ม. (วันที่ 12 ต.ค. 66 เวลา 07:00 น.)

เขื่อนป่าสักชลสิทธิ์
ปริมาณน้ำในอ่างฯ 651.14 ล้าน ลบ.ม.
คิดเป็น 67.83% ของความจุเก็บกักสูงสุด
(วันที่ 12 ต.ค. 66 เวลา 06:00 น.)

สถานี S.42 บ้านบ่อรัง อ.วิเชียรบุรี จ.เพชรบูรณ์
ระดับน้ำ 11.53 ม.(ร.ส.ม.) ปริมาณ 318.80 ลบ.ม./วิ
สูงกว่าตลิ่ง +0.53 ม. (วันที่ 12 ต.ค. 66 เวลา 07:00 น.)

เขื่อนพระรามหก

ข้อมูลสำรวจ โดย ศูนย์อุทกวิทยาชลประทานภาคเหนือ
ข้อมูลพื้นที่น้ำท่วม จ.เพชรบูรณ์ โดย GISDATA ณ วันที่
แผนที่ โดย ฝ่ายสารสนเทศและพยากรณ์น้ำ ส่วนอุทกฯ

14

ปัญหาและอุปสรรคข้อจำกัด



1. ความไม่พร้อมใช้งานของเครื่องมือต่างๆ เช่น

- เสาวัดระดับน้ำท่า หรือระบบโทรมาตรน้ำท่า
- โทรมาตรตรวจวัดปริมาณฝนรายชั่วโมงของกรมชลประทาน
- เรดาร์ตรวจอากาศในพื้นที่
- ความคลาดเคลื่อนของการพยากรณ์อากาศล่วงหน้า



2. ขาดเทคโนโลยีในการประเมินสถานการณ์น้ำที่เหมาะสม



ข้อเสนอแนะ



เครื่องมือตรวจวัดทางอุทกวิทยา



สถานีตรวจวัดน้ำฝน

เพียงพอ

ไม่เพียงพอ

ความต้องการ :

ติดตั้งสถานีน้ำฝนเพิ่มเพื่อช่วยในการ Calibrate ข้อมูลตรวจวัดจากสถานีเรดาร์



สถานีตรวจวัดน้ำท่า

เพียงพอ

ไม่เพียงพอ

ความต้องการ :

ต้องการสถานีหลักบนแม่น้ำป่าสัก จุดที่รวมปริมาณน้ำจากลำสนธิแล้ว

สรุปความต้องการในการเพิ่มสถานีอุตุ-อุทกวิทยา ลุ่มน้ำป่าสัก ปี 2566



น้ำฝน

ลำดับ	ที่ตั้ง	เหตุผลและความจำเป็น
1.	สะพานพุกาม-บ่อรัง ต.พุกาม อ.วิเชียรบุรี จ.เพชรบูรณ์ 15.5431182, 101.0816386	เพื่อวัดปริมาณน้ำแม่น้ำป่าสัก ที่รวม Side flow จากคลองคอเล็ก และคลองพุเตยแล้ว
2.	สะพานวัดท่าขวางราษฎร์บำรุง ท้ายสถานี S.39 ต.ท่ามะนาว อ.ชัยบาดาล จ.ลพบุรี 15.207657, 101.168471	เพื่อวัดปริมาณน้ำ เพื่อประเมินน้ำลงเขื่อนป่าสักชลสิทธิ์
3.	สะพานท่าดินดำ (สะพานนิยมชัยศิริ) ท้ายสถานี S.39 ต.ท่าดินดำ อ.ชัยบาดาล จ.ลพบุรี (เฉพาะกิจ) 15.178676, 101.144655	เพื่อวัดปริมาณน้ำเฉพาะกิจในฤดูฝน เพื่อประเมินน้ำลงเขื่อนป่าสักชลสิทธิ์
รวม	3	

น้ำท่า

ลำดับ	ที่ตั้ง	เหตุผลและความจำเป็น
1.	โรงเรียนบ้านโป่งสองศรีสุวรรณ ต.ชัยจำปา อ.ท่าหลวง จ.ลพบุรี	วัดปริมาณฝนรายชั่วโมง เพื่อสอบเทียบกับปริมาณฝนที่วัดได้จากสถานีเรดาร์
2.	ปรับปรุงสถานีฝน S.42 ให้เป็นอัตโนมัติ ต.บ่อรัง อ.วิเชียรบุรี จ.เพชรบูรณ์	วัดปริมาณฝนรายชั่วโมง เพื่อสอบเทียบกับปริมาณฝนที่วัดได้จากสถานีเรดาร์
3.	โรงเรียนบ้านหัวลำ ต.หัวลำ อ.ท่าหลวง จ.ลพบุรี	วัดปริมาณฝนรายชั่วโมง เพื่อสอบเทียบกับปริมาณฝนที่วัดได้จากสถานีเรดาร์
4.	โรงเรียนโคกสูงวิทยา ต.โคกสูง อ.พัฒนานิคม จ.ลพบุรี	วัดปริมาณฝนรายชั่วโมง เพื่อสอบเทียบกับปริมาณฝนที่วัดได้จากสถานีเรดาร์
5.	โรงเรียนบ้านท่าพลู ต.ลำสมพุง อ.มวกเหล็ก จ.สระบุรี	วัดปริมาณฝนรายชั่วโมง เพื่อสอบเทียบกับปริมาณฝนที่วัดได้จากสถานีเรดาร์
รวม	5	