



สถานการณ์น้ำล้นตลิ่ง ลุ่มน้ำบางปะกง ปี 2566

ฝ่ายสารสนเทศและพยากรณ์น้ำ และ ศูนย์อุทกวิทยาชลประทานภาคตะวันออก
ส่วนอุทกวิทยา สำนักบริหารจัดการน้ำและอุทกวิทยา กรมชลประทาน

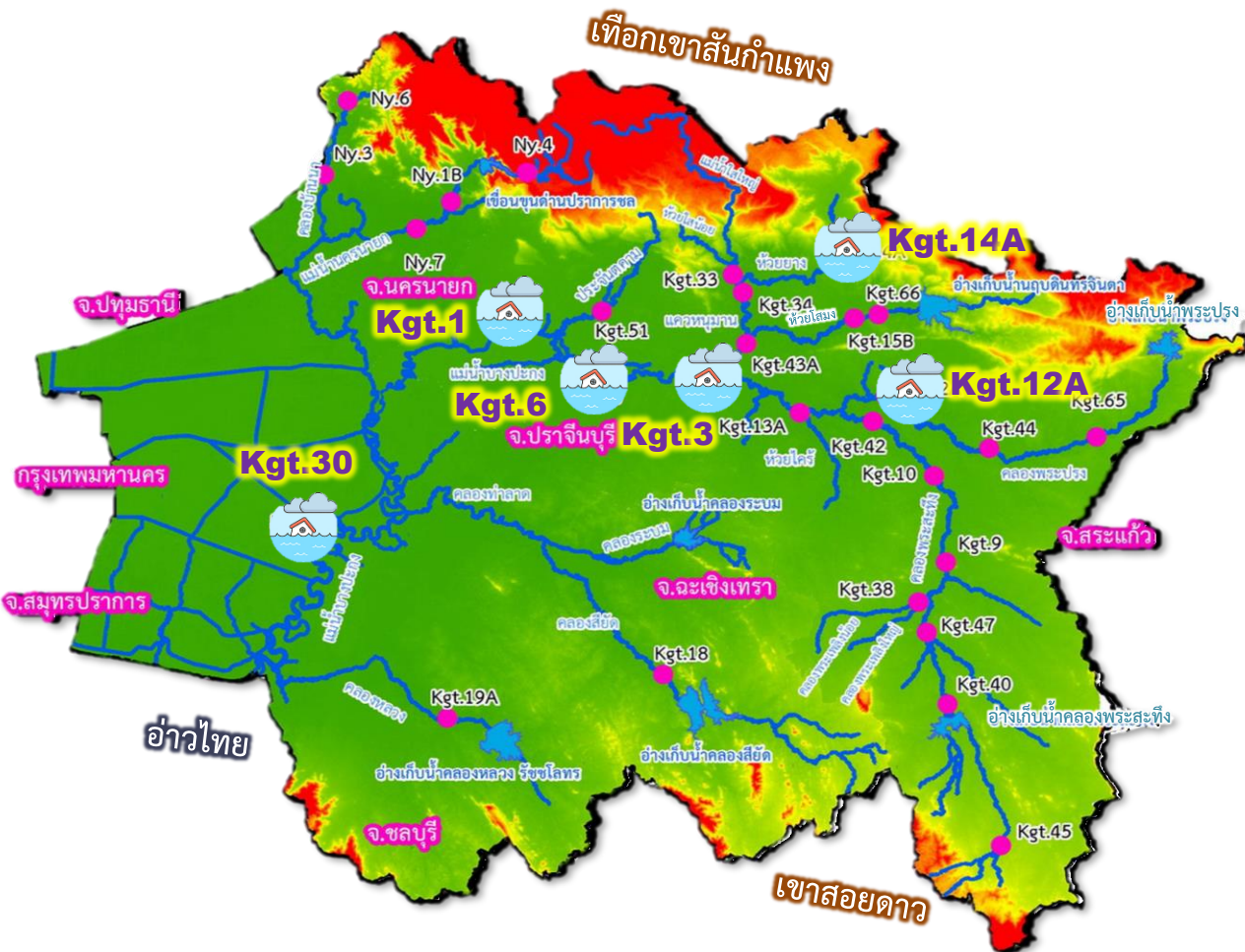
ลักษณะทางกายภาพลุ่มน้ำบางปะกง









- **ลุ่มน้ำบางปะกง** มีพื้นที่อยู่ในภาคตะวันออกของประเทศไทยพื้นที่ส่วนใหญ่ครอบคลุม สมุทรปราการ ฉะเชิงเทรา ชลบุรี นครนายก ปราจีนบุรี และสระแก้ว มีพื้นที่รับน้ำประมาณ 20,390 ตร.กม.
- ความยาวลำน้ำปราจีนบุรี – บางปะกง ประมาณ 491 กม.
- ความยาวลำน้ำนครนายก ประมาณ 142 กม.

- **แม่น้ำปราจีนบุรี** เกิดจากการบรรจบกันของ คลองพระปรัง กับแควหनुมาน ที่บ้านตลาดใหม่ อ.กบินทร์บุรี จ.จันทบุรี
- ลำน้ำสายหลัก คือ แม่น้ำปราจีนบุรี
- ลำน้ำสายสาขา คือ คลองพระสทิง คลองพระปรัง และแควหनुมาน
- **แม่น้ำบางปะกง** เกิดจากการบรรจบของแม่น้ำนครนายก กับแม่น้ำปราจีนบุรี ที่บริเวณอ.บางน้ำเปรี้ยว จ.ฉะเชิงเทรา
- ลำน้ำสาขาของแม่น้ำบางปะกง ประกอบด้วย แม่น้ำนครนายก คลองใหญ่ คลองหลวง และคลองท่าลาด

สถานีน้ำท่าที่เกิดเหตุการณ์น้ำล้นตลิ่ง พ.ศ. 2566

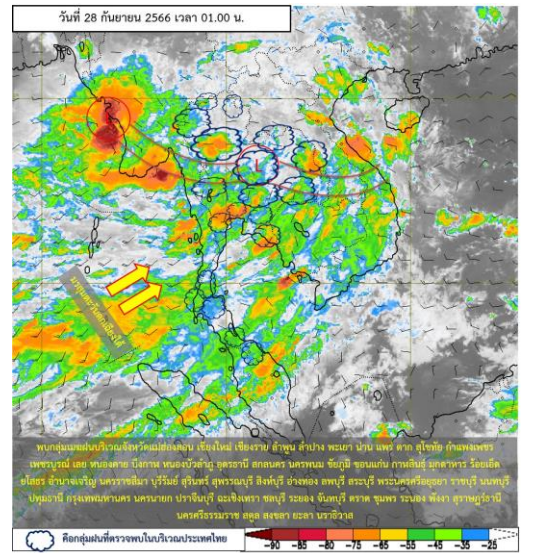
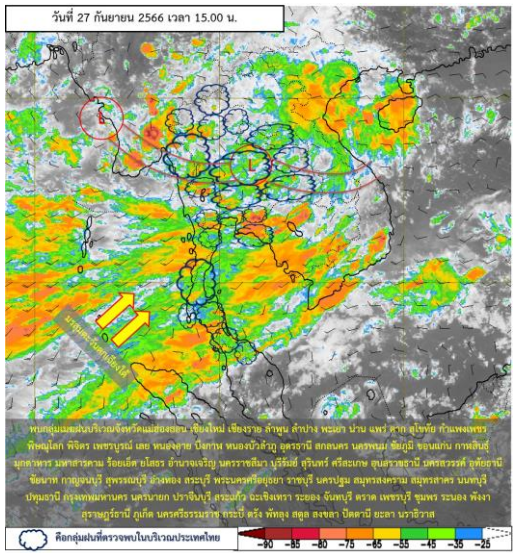
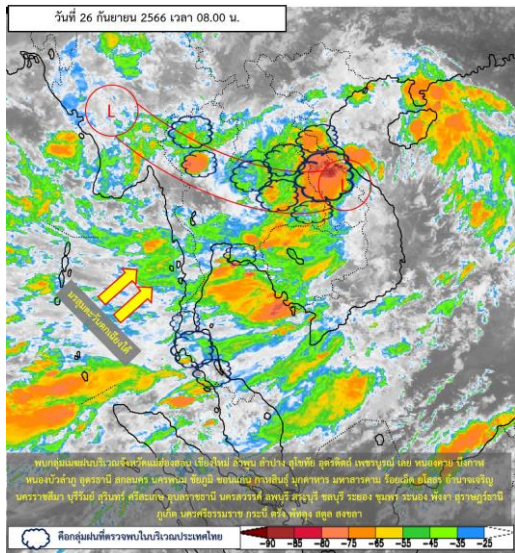
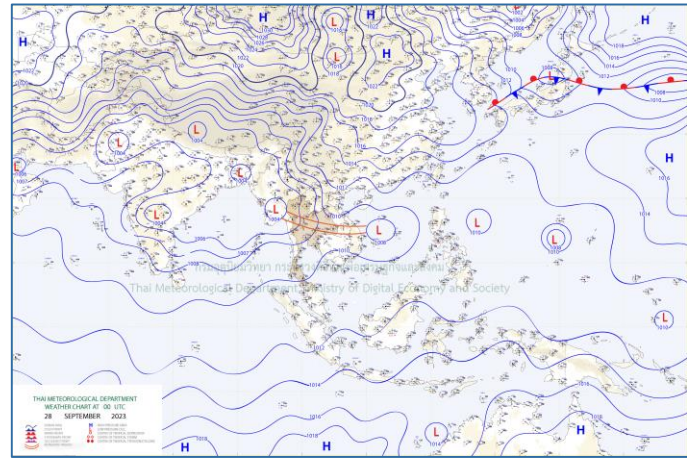
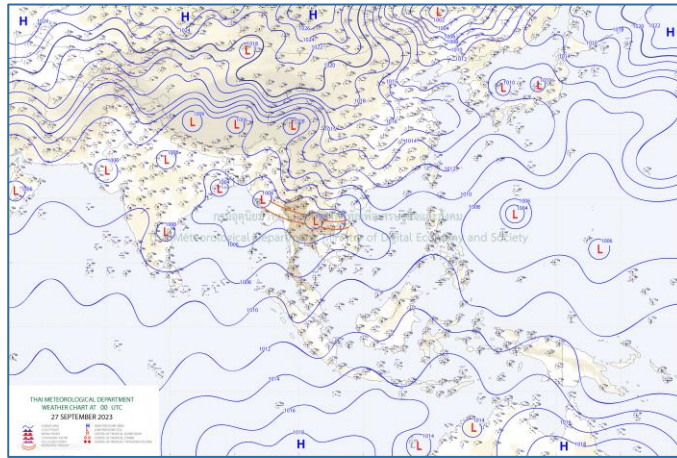
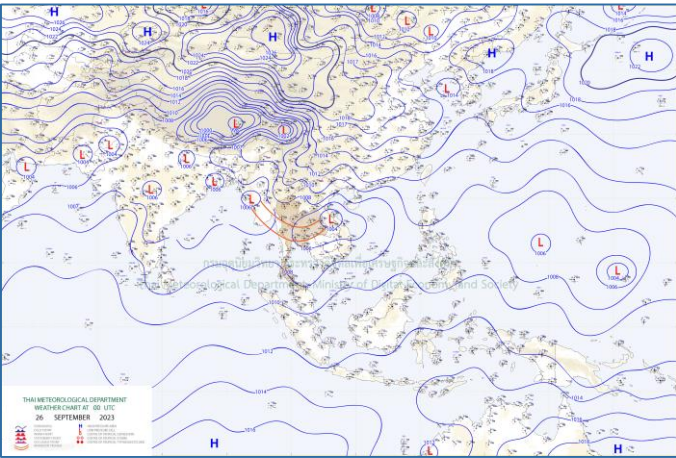


- 
 สถานี Kgt.1 อ.เมือง จ.ปราจีนบุรี
 - ➔ 10 - 13 ตุลาคม 2566
- 
 สถานี Kgt.3 อ.กบินทร์บุรี จ.ปราจีนบุรี
 - ➔ 29 กันยายน - 2 ตุลาคม 2566
 - ➔ 4 - 18 ตุลาคม 2566
- 
 สถานี Kgt.6 อ.ศรีมหาโพธิ์ จ.ปราจีนบุรี
 - ➔ 9 - 18 ตุลาคม 2566
- 
 สถานี Kgt.12A อ.เมือง จ.สระแก้ว
 - ➔ 7 - 17 ตุลาคม 2566
- 
 สถานี Kgt.14A อ.นาดี จ.ปราจีนบุรี
 - ➔ 28 กันยายน 2566
- 
 สถานี Kgt.30 อ.เมือง จ.ฉะเชิงเทรา
 - ➔ 14 - 18 กันยายน 2566
 - ➔ 26 กันยายน - 6 ตุลาคม 2566
 - ➔ 10 ตุลาคม - 2 พฤศจิกายน 2566
 - ➔ 14 - 18 พฤศจิกายน 2566

สภาพอากาศ (ข้อมูล แผนที่อากาศ และภาพวิเคราะห์ดาวเทียม)

ร่องมรสุม
วันที่ 26-29 ก.ย. 66

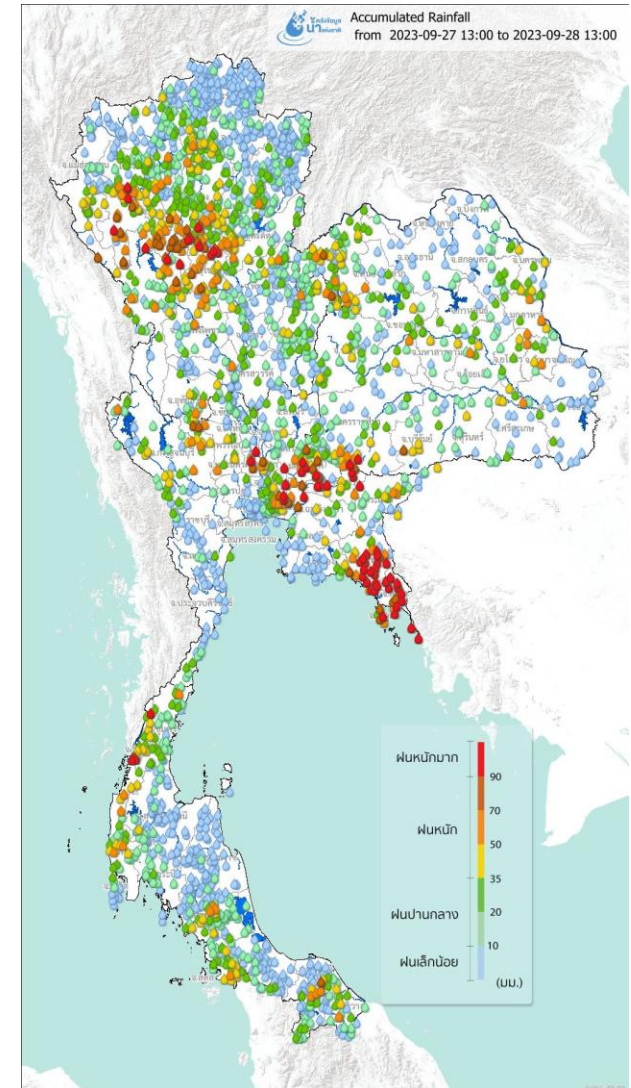
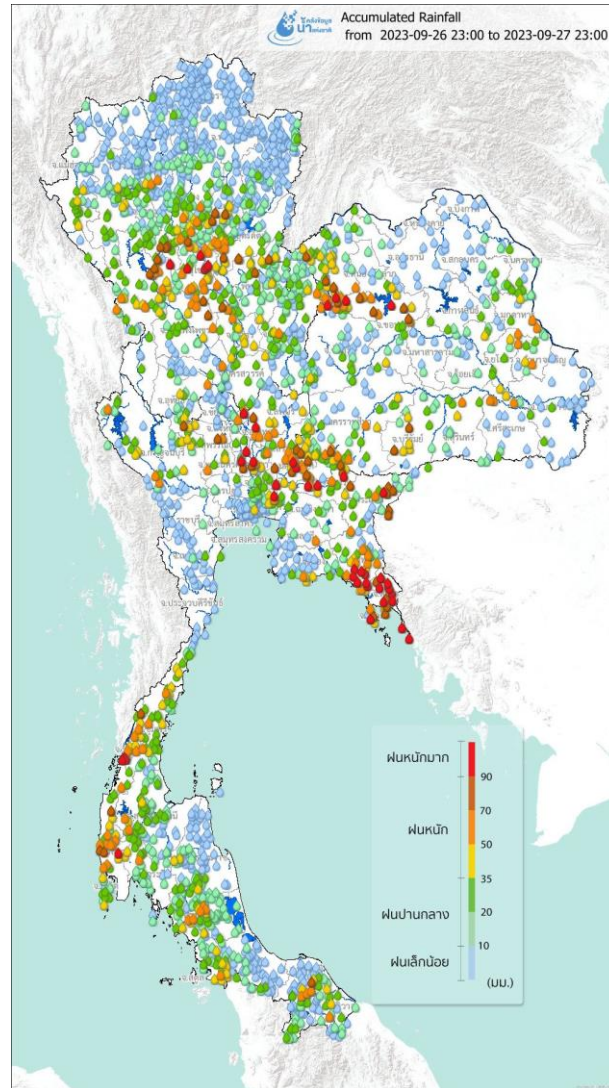
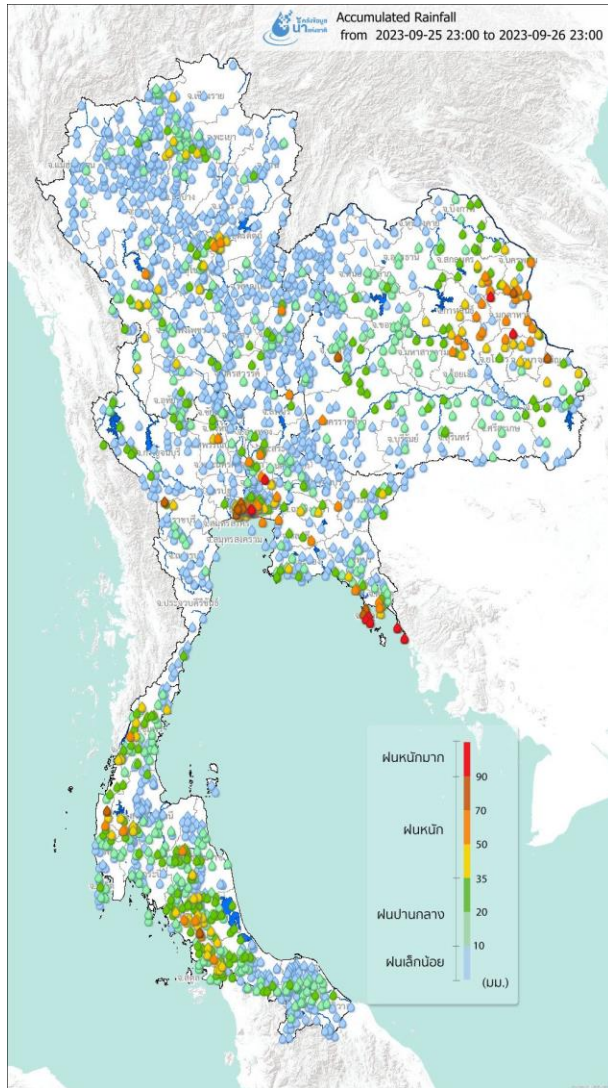
หย่อมความกดอากาศต่ำปกคลุมภาคตะวันออกเฉียงเหนือตอนบนและภาคเหนือตอนล่าง ประกอบกับมรสุมพัดผ่านภาคกลางตอนล่างรวมทั้งกรุงเทพมหานคร และปริมณฑล ภาคตะวันออก และภาคใต้ตอนบน ประกอบกับมรสุมตะวันตกเฉียงใต้ที่พัดปกคลุมทะเลอันดามันภาคใต้ และอ่าวไทย จะมีกำลังแรงขึ้น ลักษณะเช่นนี้ทำให้ประเทศไทยยังคงมีฝนฟ้าคะนอง และมีฝนตกหนักบางแห่งในภาคกลางรวมทั้งกรุงเทพมหานครและปริมณฑล ภาคตะวันออก และภาคใต้



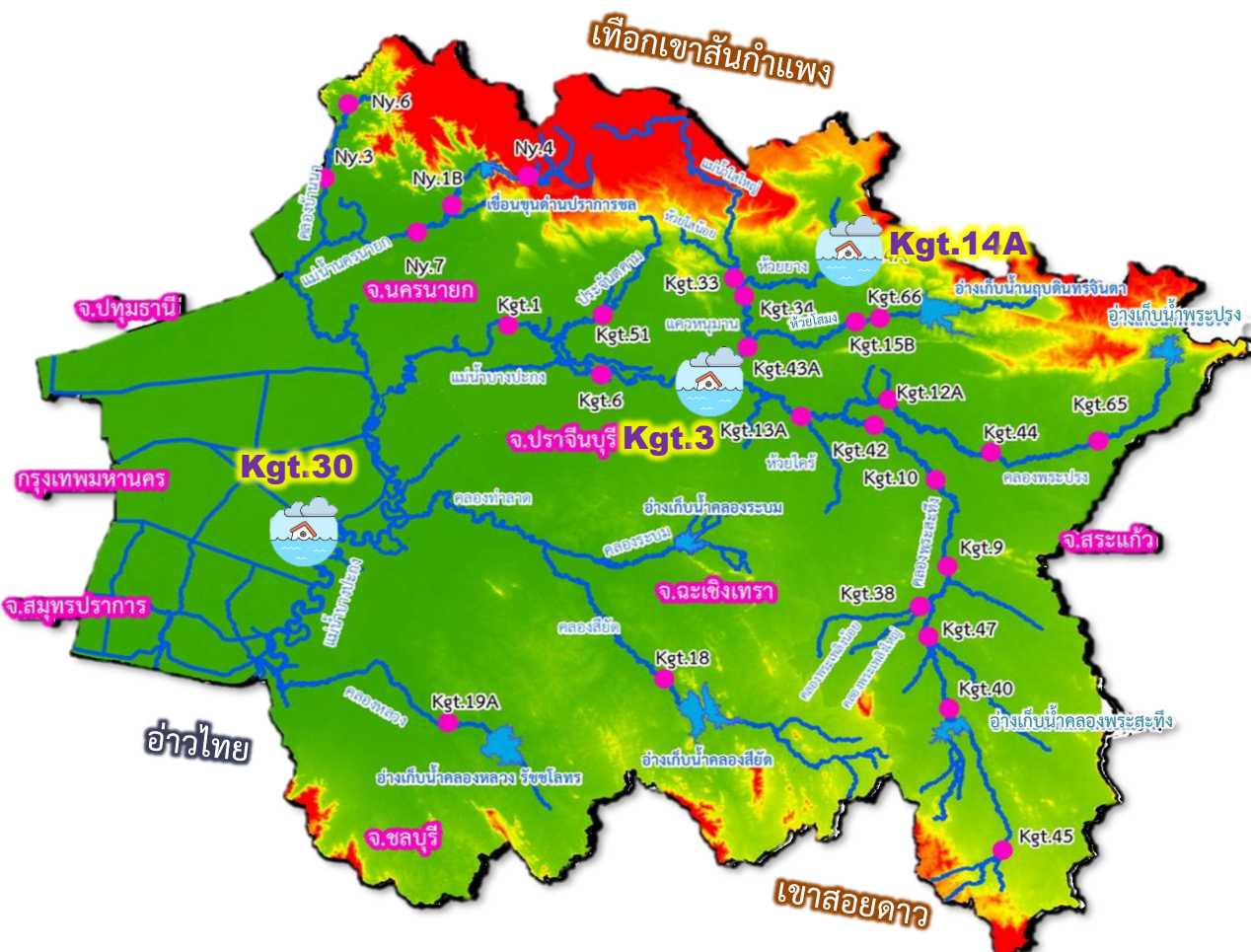
ฝนสะสม 24 ชั่วโมง

ร่องมรสุม

วันที่ 26-29 ก.ย. 66



สถานีน้ำท่าที่เกิดเหตุการณ์น้ำล้นตลิ่ง เดือนกันยายน พ.ศ. 2566



สถานี Kgt.3 อ.กบินทร์บุรี จ.ปราจีนบุรี
 ➔ 29 กันยายน - 2 ตุลาคม 2566

ระดับ 9.29 ม.รทก. ปริมาณน้ำ 490.10 ลบ.ม./วิ
 สูงกว่าตลิ่ง 0.50 ม. วันที่ 30 ก.ย. 66

สถานี Kgt.14A อ.นาดี จ.ปราจีนบุรี
 ➔ 28 กันยายน 2566

ระดับ 7.56 ม.รทก. ปริมาณน้ำ 289.50 ลบ.ม./วิ
 สูงกว่าตลิ่ง 2.49 ม. วันที่ 28 ก.ย. 66

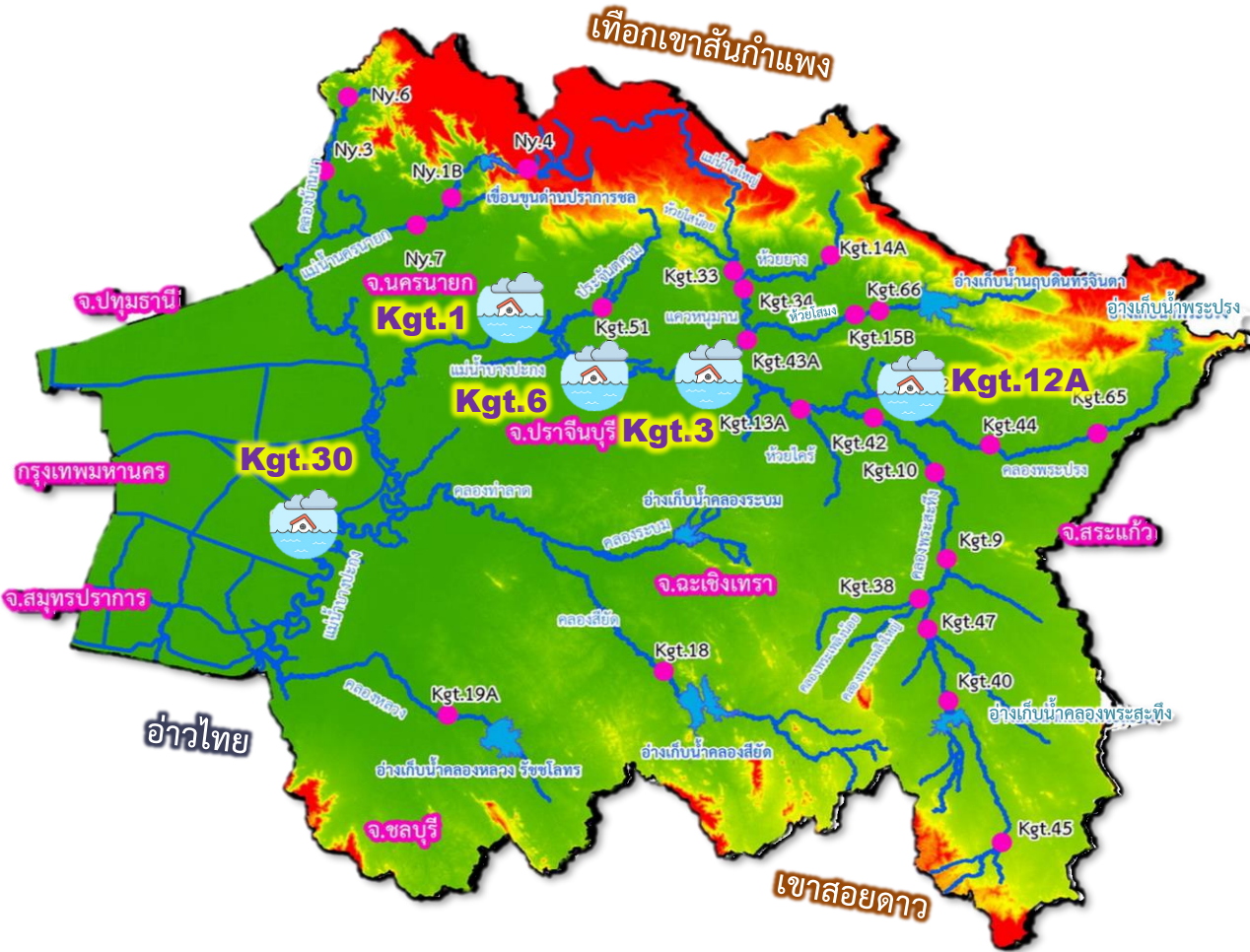
สถานี Kgt.30 อ.เมือง จ.ฉะเชิงเทรา
 ➔ 14 - 18 กันยายน 2566

ระดับ 1.76 ม.รทก.
 สูงกว่าตลิ่ง 0.06 ม. วันที่ 15 ก.ย. 66

➔ 26 กันยายน - 6 ตุลาคม 2566

ระดับ 2.08 ม.รทก.
 สูงกว่าตลิ่ง 0.38 ม. วันที่ 28 ก.ย. 66

สถานีน้ำท่าที่เกิดเหตุการณ์น้ำล้นตลิ่ง เดือนตุลาคม และพฤศจิกายน พ.ศ. 2566



- สถานี Kgt.1 อ.เมือง จ.ปราจีนบุรี
 ➔ 10 - 13 ตุลาคม 2566

ระดับ 4.14 ม.รทก.
 สูงกว่าตลิ่ง 0.01 ม. วันที่ 11 ต.ค. 66
- สถานี Kgt.3 อ.กบินทร์บุรี จ.ปราจีนบุรี
 ➔ 4 - 18 ตุลาคม 2566

ระดับ 9.80 ม.รทก. ปริมาณน้ำ 536 ลบ.ม./วิ
 สูงกว่าตลิ่ง 1.01 ม. วันที่ 12 ต.ค. 66
- สถานี Kgt.6 อ.ศรีมหาโพธิ์ จ.ปราจีนบุรี
 ➔ 9 - 18 ตุลาคม 2566

ระดับ 6.90 ม.รทก.
 สูงกว่าตลิ่ง 0.29 ม. วันที่ 14 ต.ค. 66
- สถานี Kgt.12A อ.เมือง จ.สระแก้ว
 ➔ 7 - 17 ตุลาคม 2566

ระดับ 10.02 ม.รทก. ปริมาณน้ำ 209 ลบ.ม./วิ
 สูงกว่าตลิ่ง 1.45 ม. วันที่ 11 ต.ค. 66
- สถานี Kgt.30 อ.เมือง จ.ฉะเชิงเทรา
 ➔ 10 ตุลาคม - 2 พฤศจิกายน 2566

ระดับ 2.01 ม.รทก. สูงกว่าตลิ่ง 0.31 ม. วันที่ 18 ต.ค. 66

➔ 14 - 18 พฤศจิกายน 2566

ระดับ 1.78 ม.รทก. สูงกว่าตลิ่ง 0.08 ม. วันที่ 18 พ.ย. 66

สภาพน้ำฝน

รหัสสถานี	สถานี	กลุ่มน้ำ	อำเภอ	จังหวัด	ปริมาณฝนสูงสุดที่ เคยเกิด	สภาพน้ำฝน (วันที่) เวลา 07.00 น.							เฉลี่ย	ฝนสะสม 3 วัน
						ส. 30 ก.ย.	อา. 1 ต.ค.	จ. 2 ต.ค.	อ. 3 ต.ค.	พ. 4 ต.ค.	พฤ. 5 ต.ค.	ศ. 6 ต.ค.		
740071	Kgt.10	บางปะกง	เมืองสรรแก้ว	สรรแก้ว	128.0	0.0	12.5	9.5	58.5	11.5	15.0	30.0	21.6	56.5
740081	KGT.12	บางปะกง	เมืองสรรแก้ว	สรรแก้ว	153.4	0.0	1.8	3.0	47.1	1.6	0.0	4.1	9.2	5.7
440181	KGT.14	บางปะกง	นาดี	ปราจีนบุรี	198.0	0.4	0.0	0.0	65.3	21.2	0.0	46.1	16.6	67.3
440191	KGT.15A	บางปะกง	นาดี	ปราจีนบุรี	232.5	0.0	0.8	0.0	42.3	4.1	0.0	7.8	6.9	11.9
090171	KGT.19	บางปะกง	เกาะจันทร์	ฉะบุรี	135.4	0.0	0.0	3.2	15.7	2.3	0.0	9.9	11.5	12.2
220341	NY.1B	บางปะกง	เมืองนครนายก	นครนายก	175.8	10.8	0.0	0.0	48.3	5.7	3.5	9.4	10.8	18.6
220391	NY.4	บางปะกง	เมืองปราจีนบุรี	ปราจีนบุรี	207.0	23.2	18.8	0.0	44.0	22.5	0.0	28.2	17.8	50.7

น้ำฝน

ปริมาณน้ำฝนเฉลี่ยของเหตุการณ์ 65.0 มม. (รวมทั้งหมด 3 วัน) (สถานีฝนได้แก่ สถานีเมืองสรรแก้ว, สถานีคลองพระปรัง, สถานีนาดี, สถานีรพสต.บ้านโคกอุดม, หน่วยอนุรักษ์และจัดการต้นน้ำคลองอุดม, ทม.วังน้ำเย็น และสถานีอบต.นาแวม)

ปริมาณฝนสูงสุด 24 ชม.ของเหตุการณ์ หรือ Maximum 1 Day ปริมาณฝน 65.3 มม. จากสถานี Kgt.14 อ.นาดี จ.ปราจีนบุรี

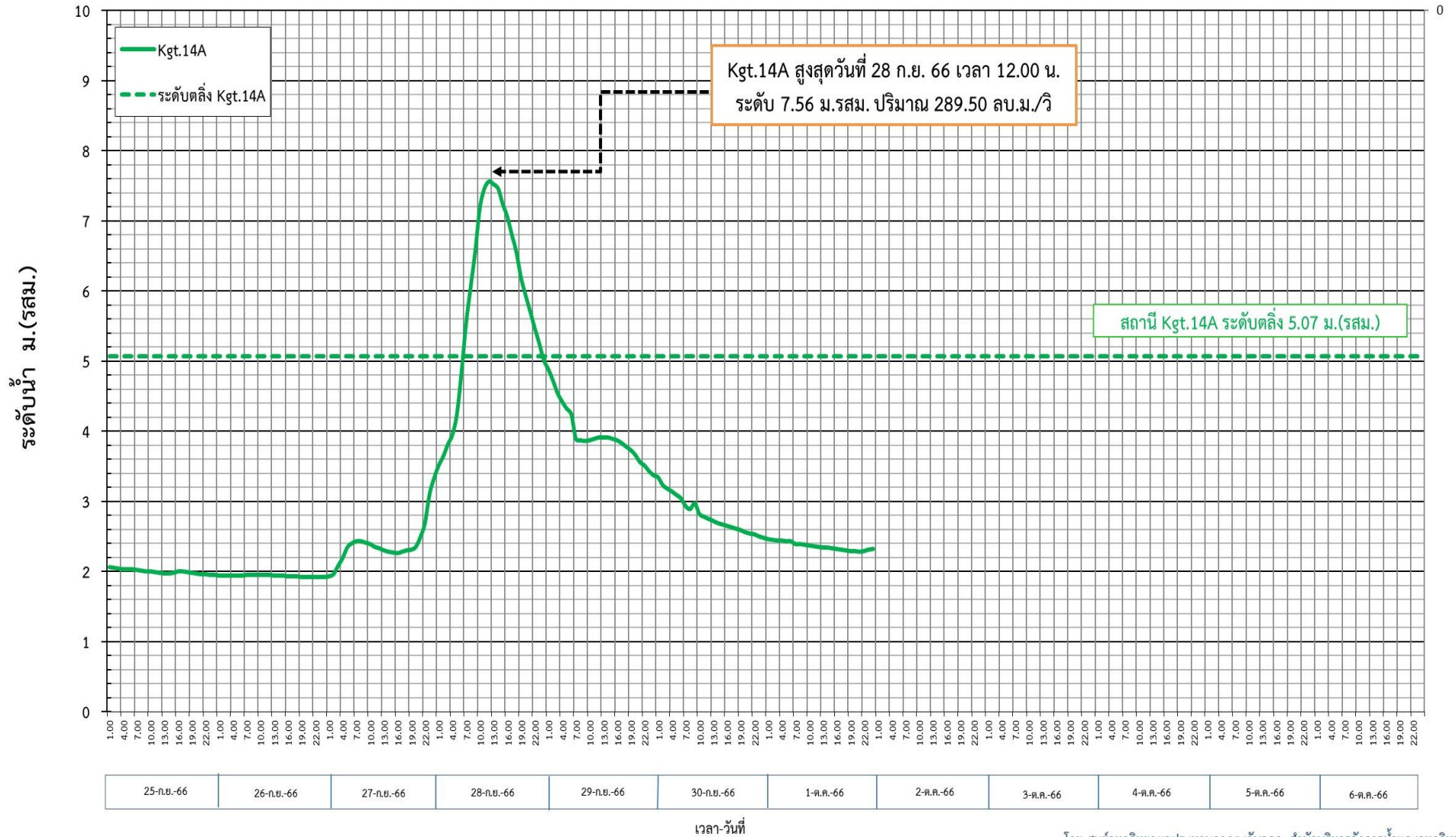
(Kgt.14 : Maximum 1 Day Rainfall 205.0 MM. 28 Aug 2017)

กราฟเปรียบเทียบรายชั่วโมง ลุ่มน้ำบางปะกง คลองยาง



กราฟเปรียบเทียบระดับรายชั่วโมง ลุ่มน้ำบางปะกง วันที่ 25 ก.ย. - 6 ต.ค. 2566

สถานี Kgt.14A ลำพญาธาร บ้านทุ่งแฝก อำเภอนาดี จังหวัดปราจีนบุรี

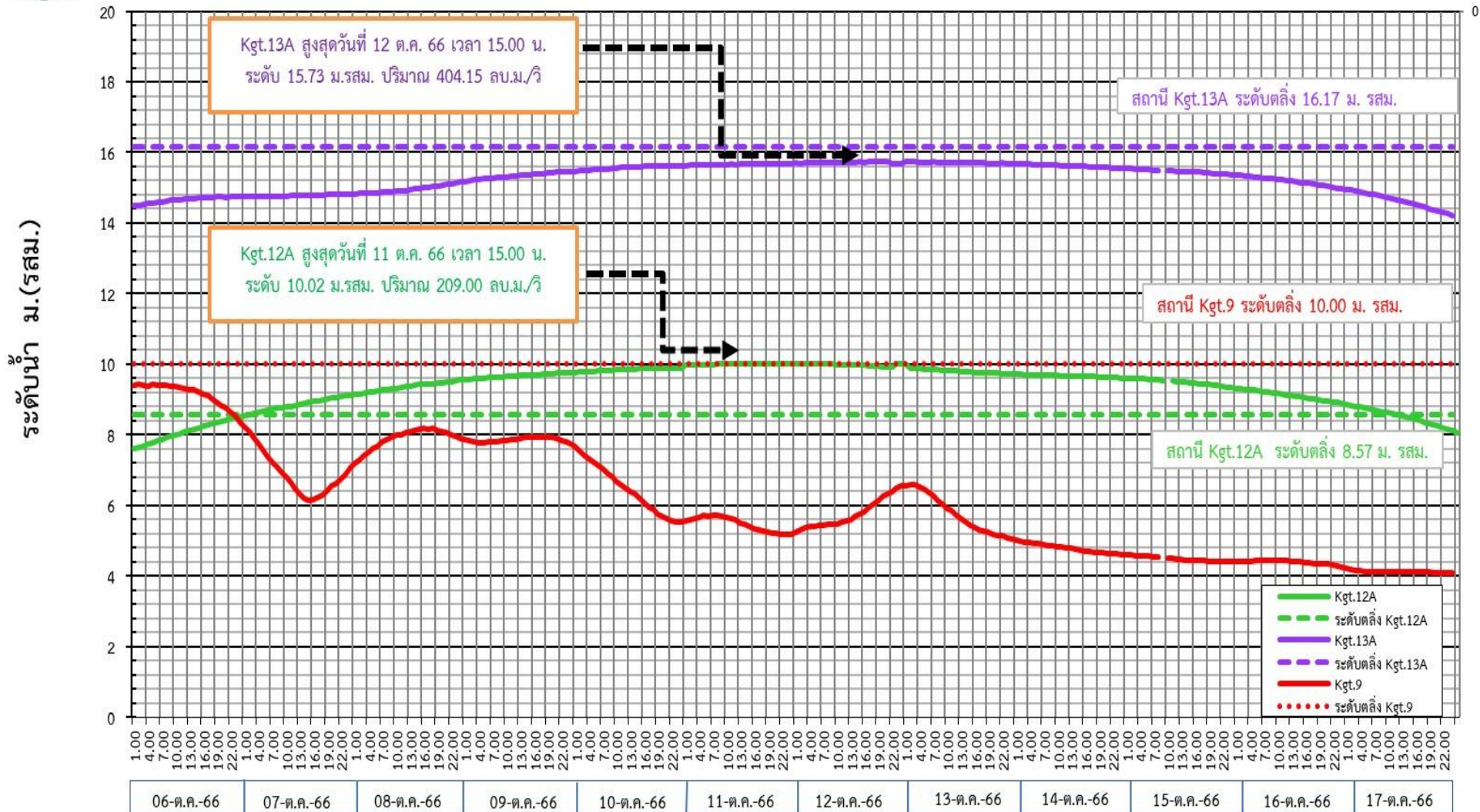


กราฟเปรียบเทียบรายชั่วโมง กลุ่มน้ำบางปะกง (คลองพระปรอง)



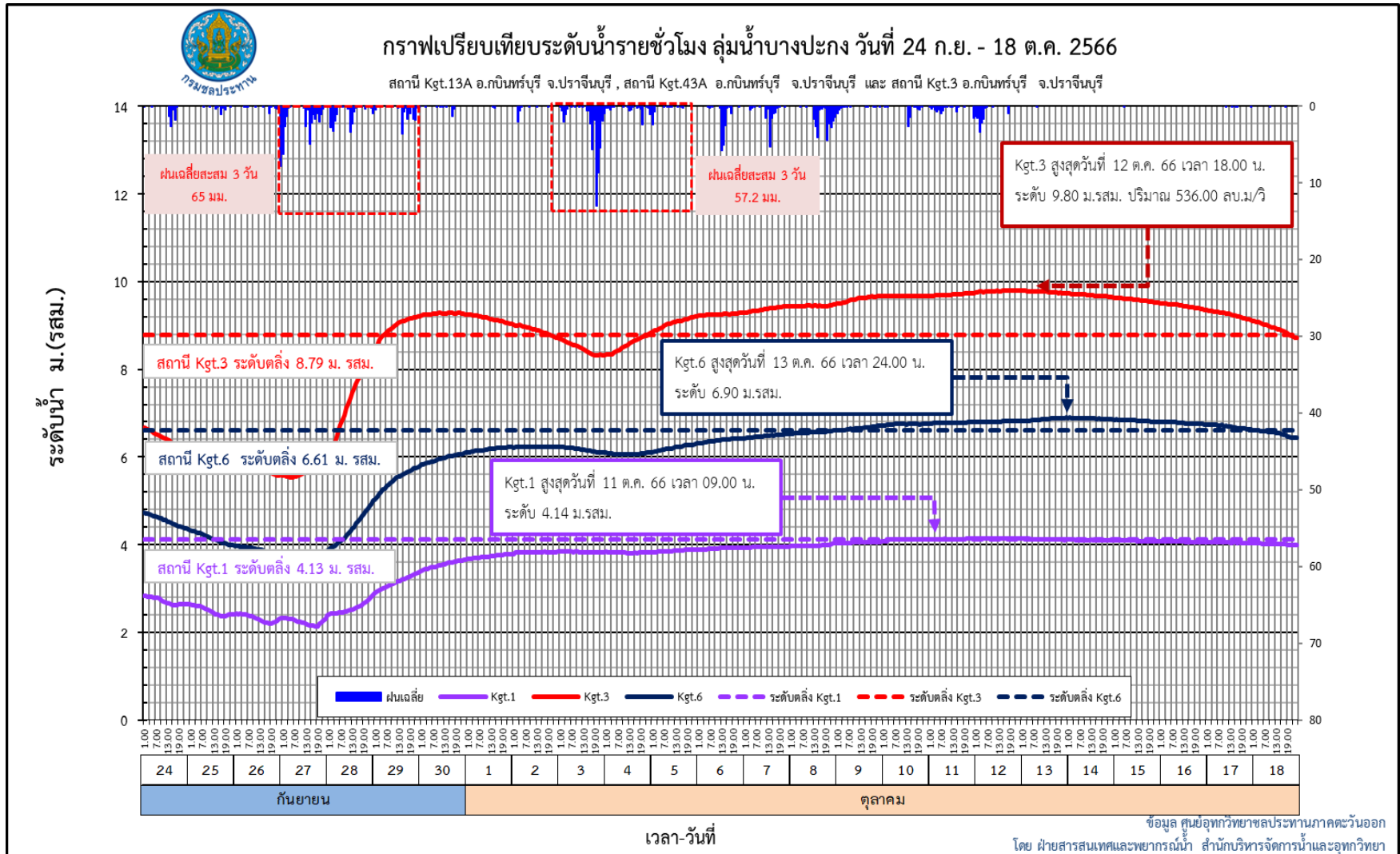
กราฟเปรียบเทียบระดับน้ำรายชั่วโมง กลุ่มน้ำบางปะกง วันที่ 6 ต.ค. - 17 ต.ค. 2566

สถานี Kgt.9 อ.เขาฉกรรจ์ จ.สระแก้ว , สถานี Kgt.12A อ.เมือง จ.สระแก้ว และ สถานี Kgt.13A อ.กบินทร์บุรี จ.ปราจีนบุรี



เวลา-วันที่

กราฟเปรียบเทียบรายชั่วโมง ลุ่มน้ำบางปะกง (แม่น้ำปราจีนบุรี)

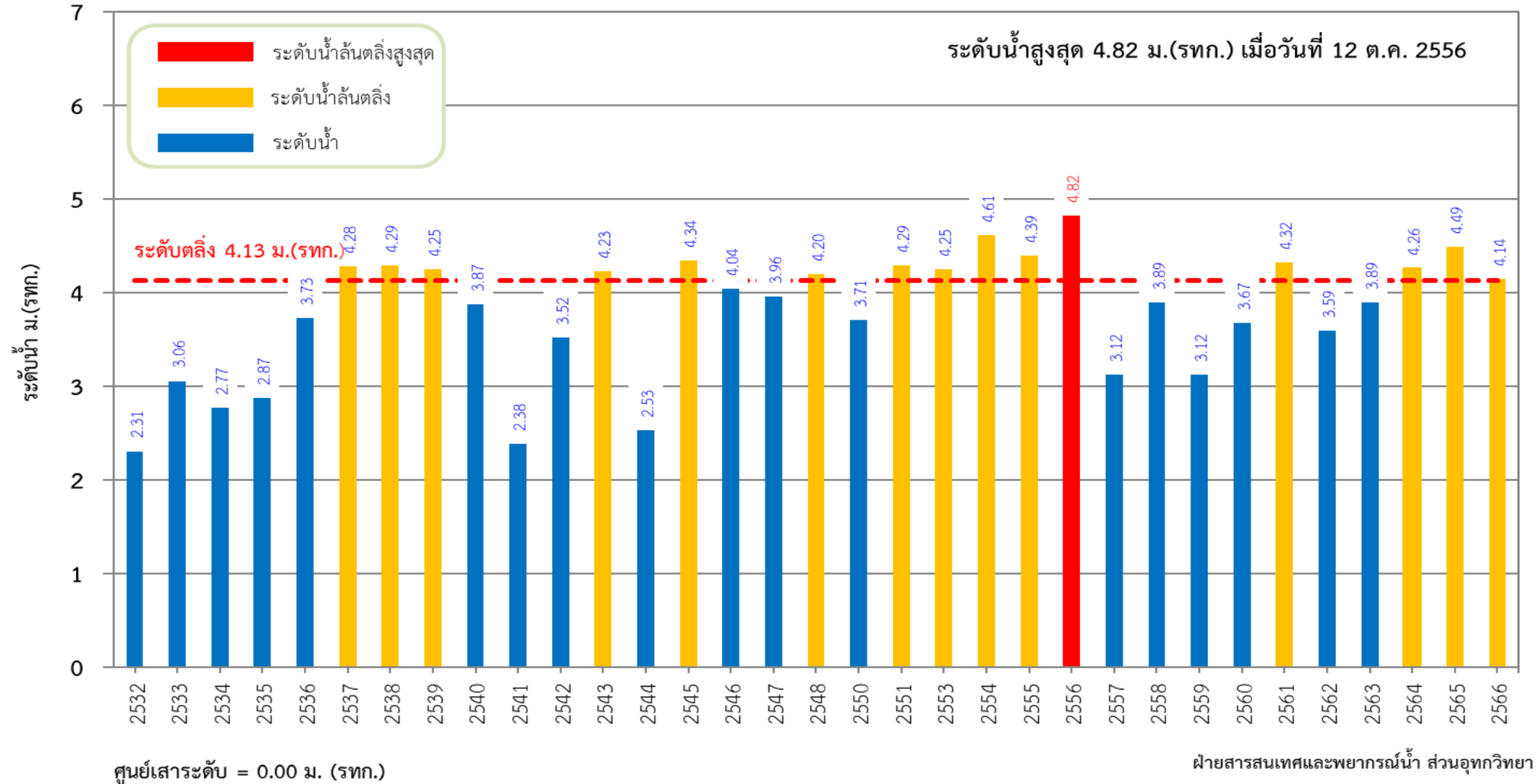


สถานี Kgt.1 สะพานนครงค์ดำริ ต.หน้าเมือง อ.เมือง จ.ปราจีนบุรี ระดับน้ำสูงสุด 4.14 ม.(รทก.) : ระดับตลิ่ง 4.13 ม.(รทก.) สูงกว่าตลิ่ง +0.01 ม.
ปริมาณน้ำสูงสุด - (ลบ.ม./วิ) วันที่ 11 ต.ค. 2566 เวลา 20.00 น. เริ่มล้นตลิ่งวันที่ 11 ต.ค. 66 ลดลงต่ำกว่าตลิ่งวันที่ 13 ต.ค. 66
ประเภทการตรวจวัด รายชั่วโมง สถิติระดับน้ำ/ปริมาณน้ำสูงสุด 4.82 ม.(รทก.) / - ลบ.ม./วิ วันที่ 12 ต.ค. 2566

สภาพน้ำท่า (จ.ปราจีนบุรี)



ระดับน้ำสูงสุดรายปี สถานี Kgt.1 แม่น้ำปราจีนบุรี อ.เมือง จ.ปราจีนบุรี (ปี พ.ศ. 2532 - 2566)



การคาดการณ์น้ำหลาก (จ.ปราจีนบุรี)

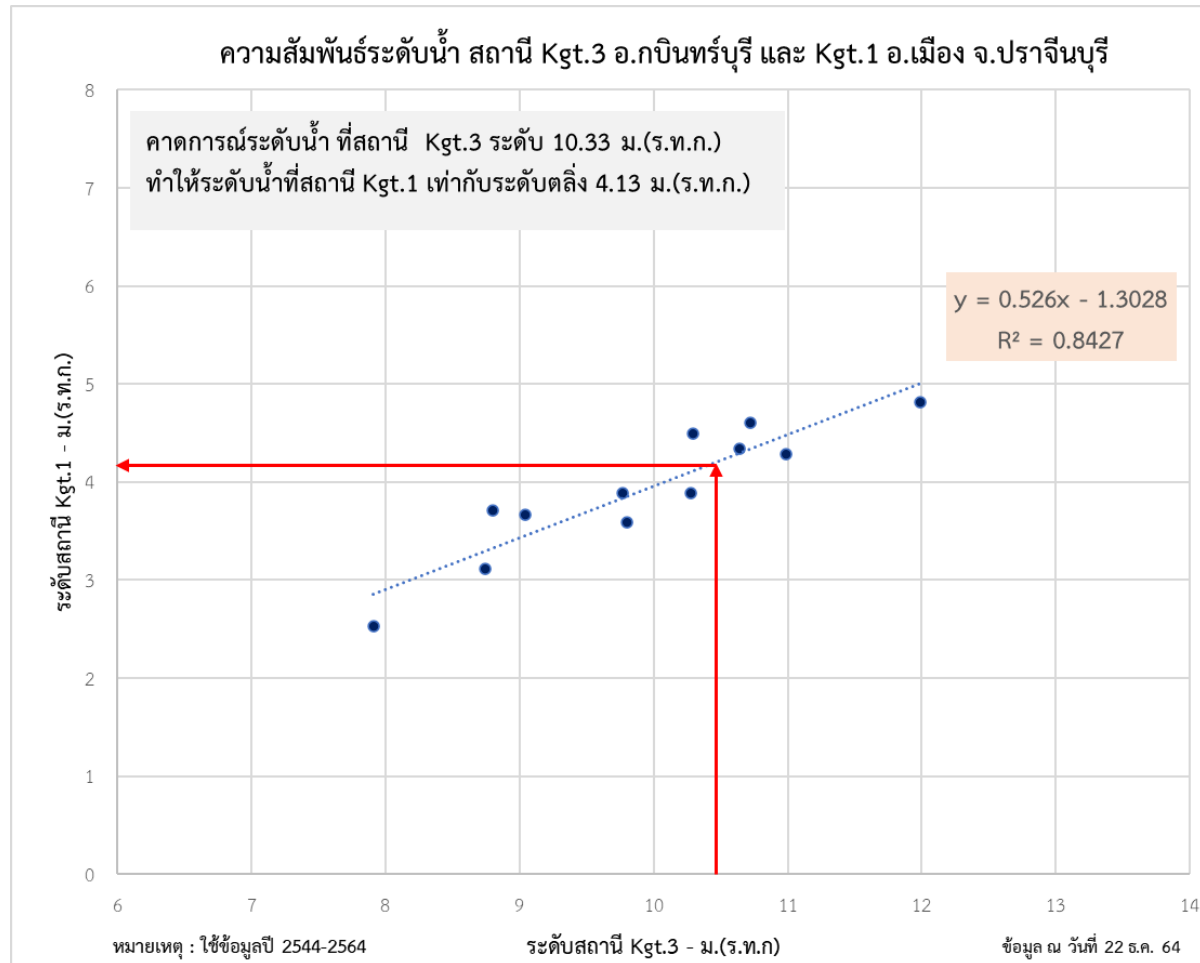
➤ คาดการณ์ ANNs สถานี Kgt.3 อ.กบินทร์บุรี จ.ปราจีนบุรี

กราฟคาดการณ์ปริมาณน้ำล่วงหน้า 1 - 3 วัน แม่น้ำปราจีนบุรี สถานี Kgt.3 อ.กบินทร์บุรี จ.ปราจีนบุรี



การคาดการณ์น้ำหลาก (จ.ปราจีนบุรี)

- ความสัมพันธ์ น้ำท่า - น้ำท่า (สถานี Kgt.3 อ.กบินทร์บุรี และ สถานี Kgt.1 อ.เมือง จ.ปราจีนบุรี)

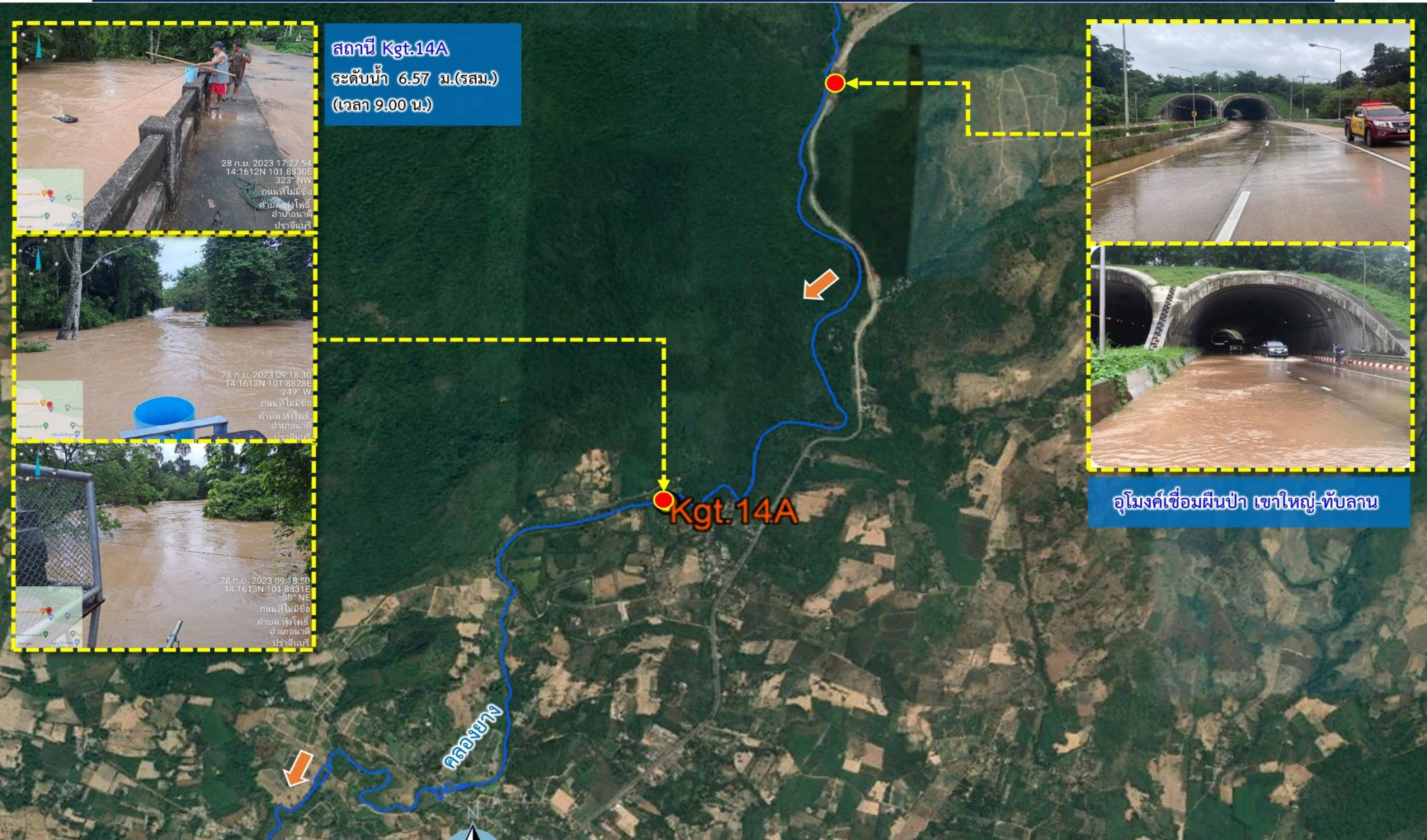




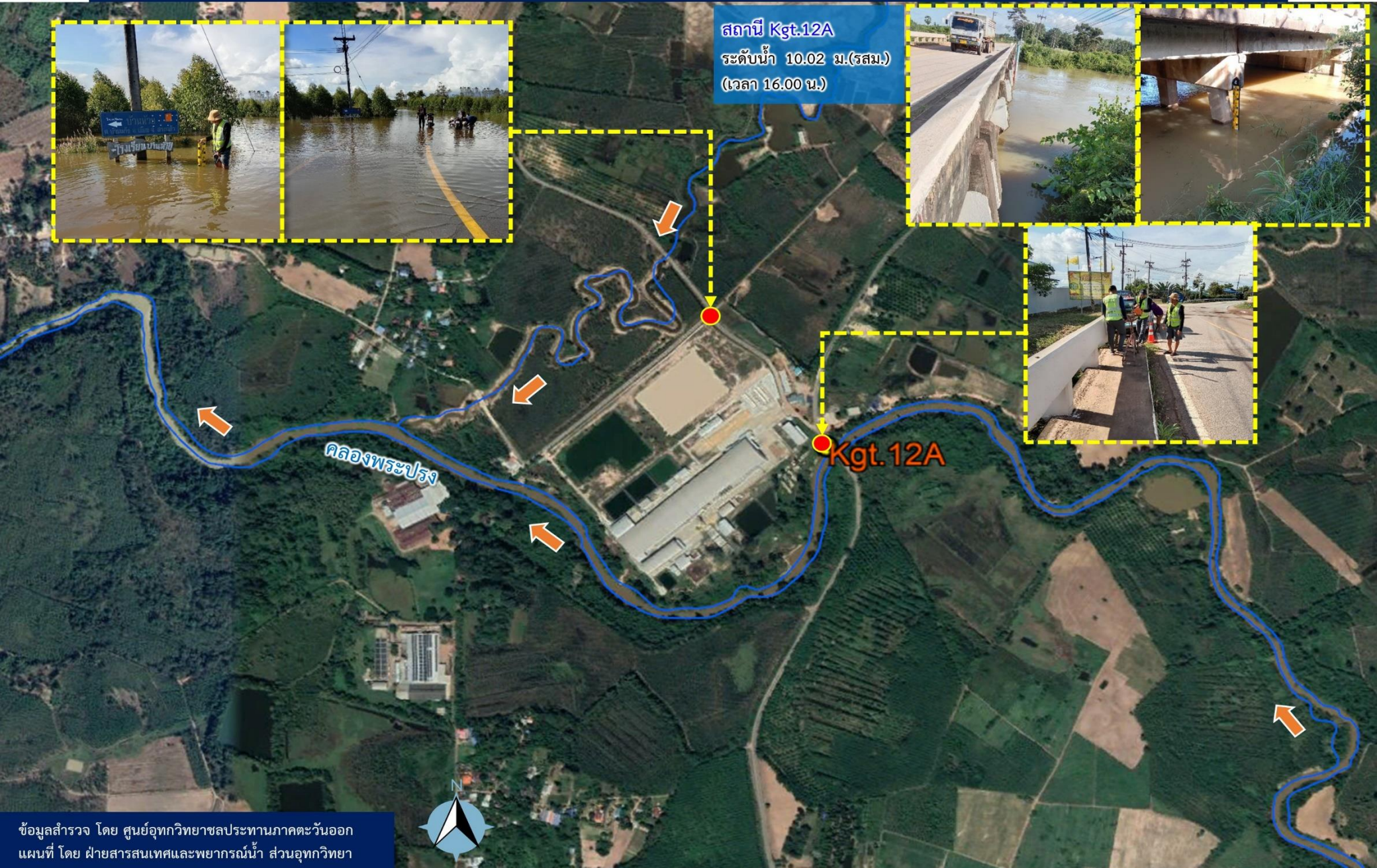
สถานี Kgt.14A
ระดับน้ำ 6.57 ม.(รสม.)
(เวลา 9.00 น.)



อุโมงค์เชื่อมผืนป่า เขาใหญ่-ทับลาน



แผนที่แสดงจุดสำรวจพื้นที่ที่ได้รับผลกระทบน้ำล้นตลิ่ง ลุ่มน้ำบางปะกง
บริเวณพื้นที่สถานี Kgt.12A คลองพระปรัง บ้านแก้ง อ.เมือง จ.สระแก้ว (สำรวจ วันที่ 11 ต.ค. 2566)

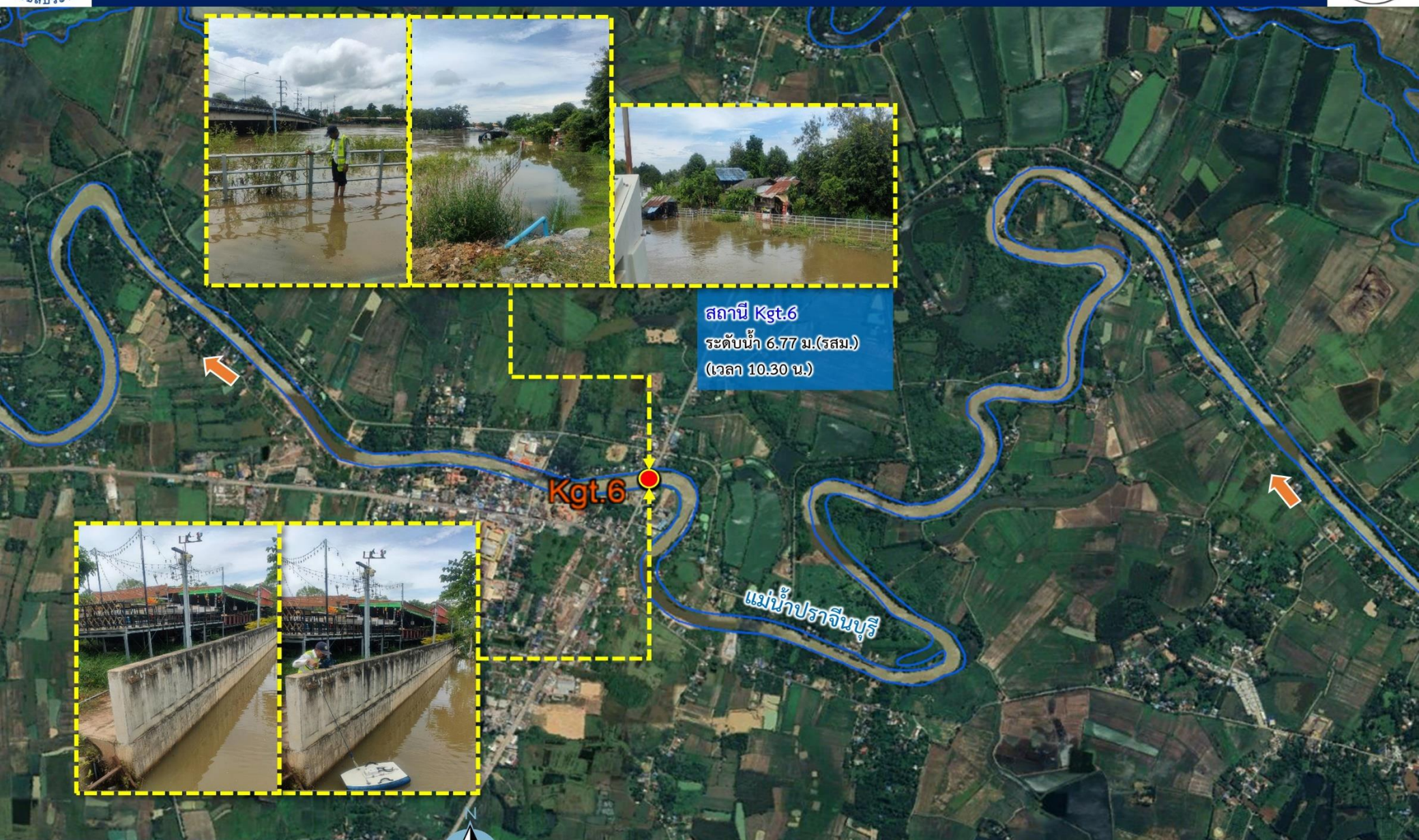


สถานี Kgt.12A
ระดับน้ำ 10.02 ม.(รสม.)
(เวลา 16.00 น.)

คลองพระปรัง

Kgt. 12A





สถานี Kgt.6
ระดับน้ำ 6.77 ม.(รสม.)
(เวลา 10.30 น.)





สถานี Kgt.3
ระดับน้ำ 9.77 ม.(รสม.)
ปริมาณน้ำ 534.20 ลบ.ม./วิ
(เวลา 11.00 น.)



บ้านลุงหอย ชุมชนตลาดเก่ากบินทร์บุรี



ข้อเสนอแนะ

เครื่องมือตรวจวัดทางอุทกวิทยา

สถานีตรวจวัดน้ำฝน เพียงพอ ไม่เพียงพอ

สถานีตรวจวัดน้ำท่า เพียงพอ ไม่เพียงพอ

ลุ่มน้ำ	ที่ตั้ง (บริเวณพื้นที่รายตำบล)	เหตุผลและความจำเป็น	หมายเหตุ
บางปะกง	1. ต้นน้ำวังตะไคร้ ต.หินตั้ง อ.เมือง จ.นครนายก	เพื่อใช้ประกอบการวิเคราะห์ ประเมินน้ำ Ny.1B	14.333218, 101.306004
	2. ต้นน้ำสาริกา ต.สาริกา อ.เมือง จ.นครนายก	เพื่อใช้ประกอบการวิเคราะห์ ประเมินน้ำ Ny.1B	14.308833, 101.255307
	3. บริเวณคลองนางรอง ต.หินตั้ง อ.เมือง จ.นครนายก	เพื่อประเมินปริมาณน้ำไหลเข้าสู่เขื่อนขุนด่านปราการชล	14.331188, 101.319132
รวม บางปะกง	3 สถานี		