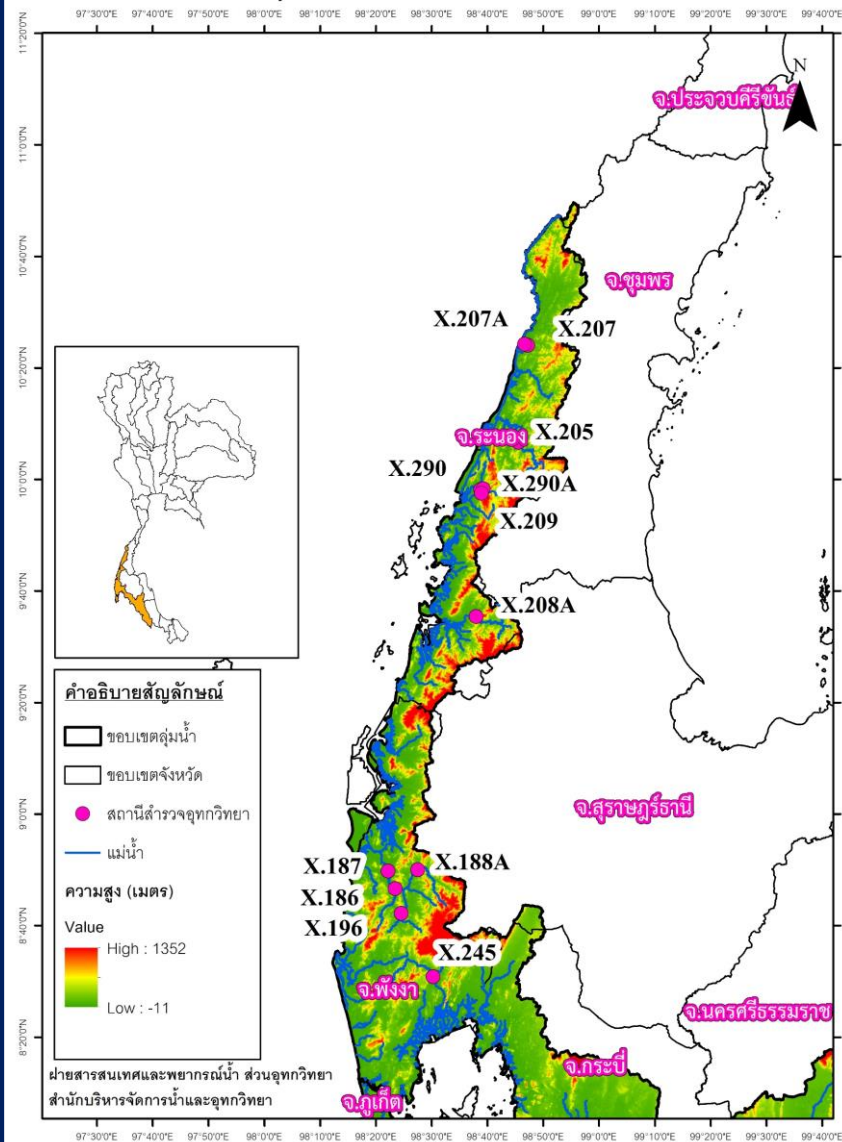
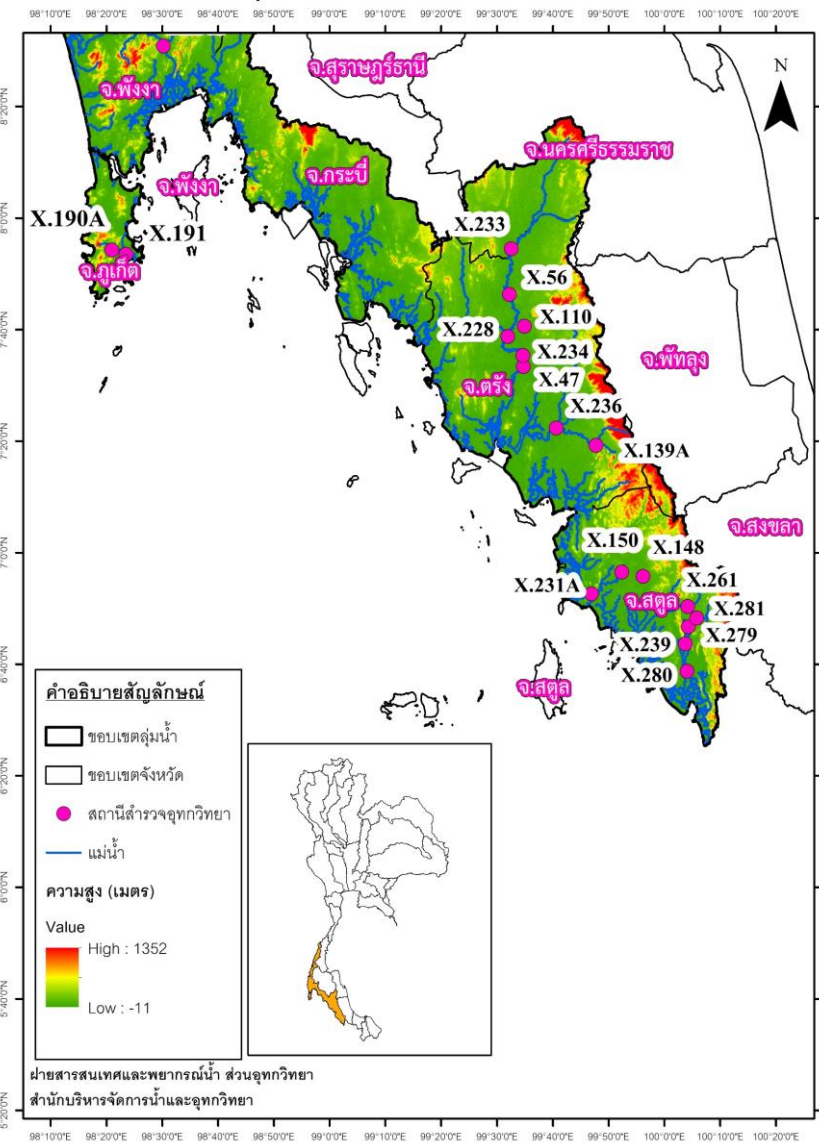


# ถอดบทเรียน ลุ่มน้ำภาคใต้ฝั่งตะวันตก ปี 2566

แผนที่ลุ่มน้ำภาคใต้ฝั่งตะวันตก (ตอนบน)



แผนที่ลุ่มน้ำภาคใต้ฝั่งตะวันตก (ตอนล่าง)

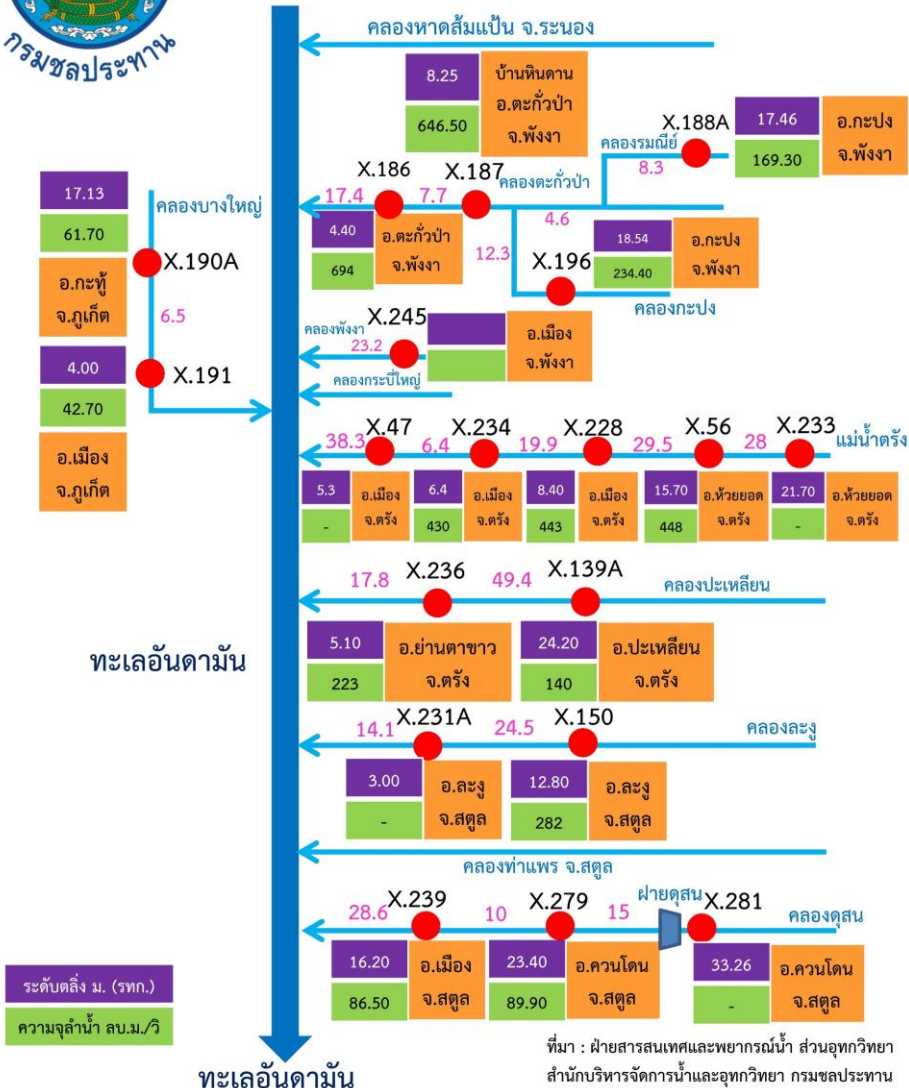


ลุ่มน้ำภาคใต้ฝั่งตะวันตก เป็นลุ่มน้ำที่อยู่ทางภาคใต้ฝั่งตะวันตก ทางฝั่งทะเลอันดามัน โดยมีเทือกเขาภูเก็ต และ เทือกเขานครศรีธรรมราชเป็นแนวแบ่งเขตลุ่มน้ำระหว่างลุ่มน้ำน้ำภาคใต้ฝั่งตะวันตกและภาคใต้ฝั่งตะวันออก มีพื้นที่รับน้ำทั้งสิ้น 18,801 ตารางกิโลเมตร โดยประมาณ มีพื้นที่ครอบคลุมจ 7 จังหวัด คือ จ.ระนอง จ.พังงา จ.ภูเก็ต จ.กระบี่ จ.นครศรีธรรมราช จ.ตรัง และ จ.สตูล มีปริมาณฝนสะสมรายปีเฉลี่ย 2,430 มิลลิเมตร มีปริมาณท่าสะสมรายปีเฉลี่ย 18,226 ล้านลูกบาศก์เมตร

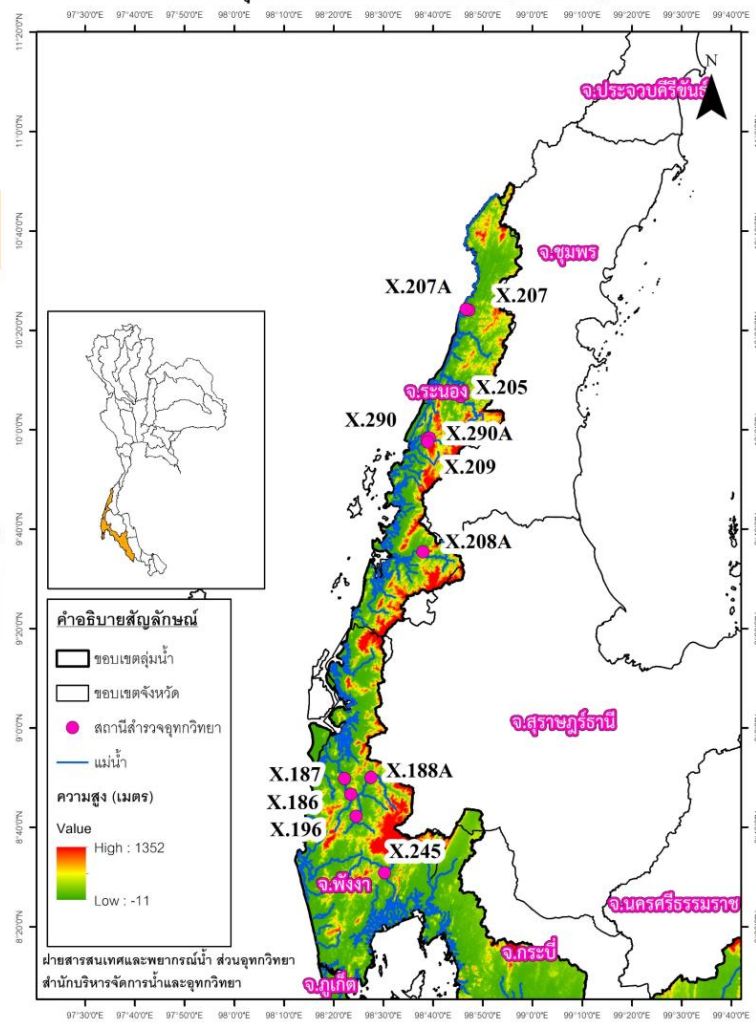
# ผังน้ำลุ่มน้ำภาคใต้ฝั่งตะวันตก



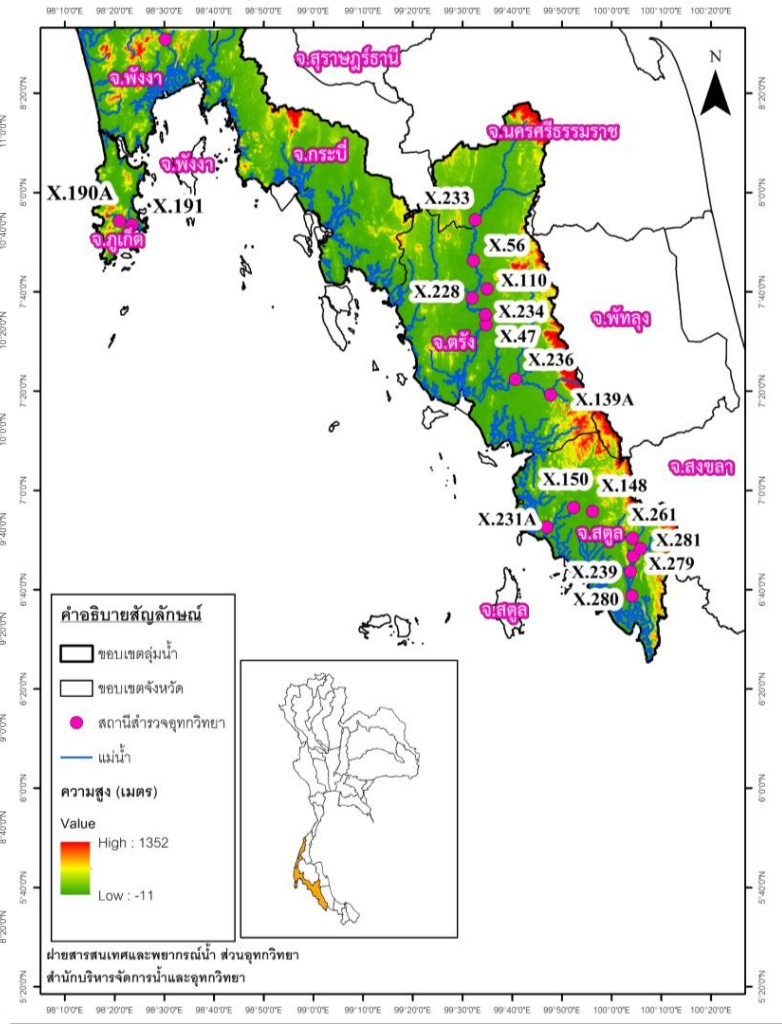
## แผนผังลุ่มน้ำภาคใต้ตะวันตก



## แผนที่ลุ่มน้ำภาคใต้ฝั่งตะวันตก (ตอนบน)



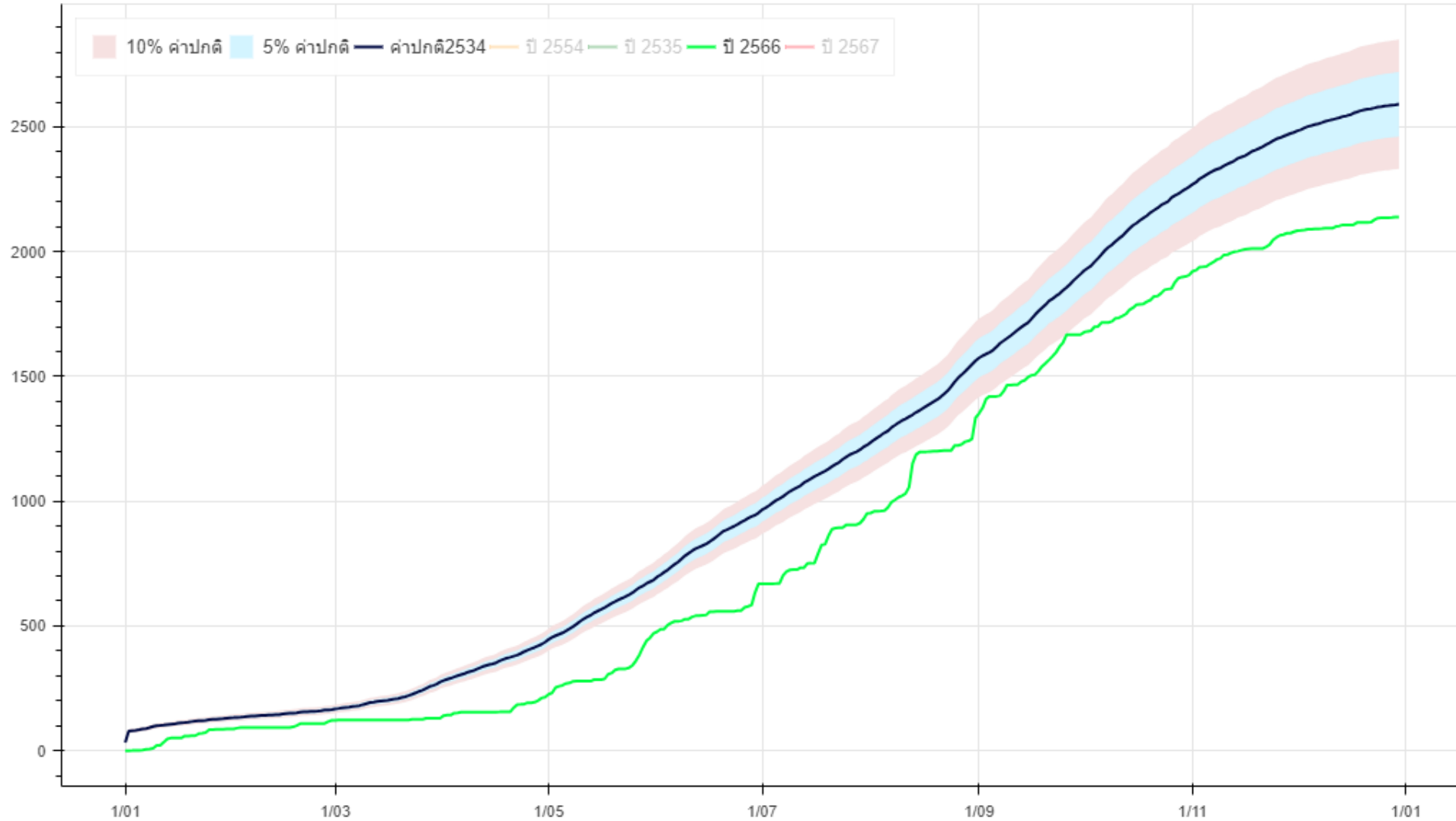
## แผนที่ลุ่มน้ำภาคใต้ฝั่งตะวันตก (ตอนล่าง)



# สภาพอากาศ และ สภาพน้ำฝน พ.ศ.2566

ปริมาณฝนสะสมภาคใต้ฝั่งตะวันตก ปี พ.ศ.2566 ( 1 ม.ค. 66 – 31 ธ.ค. 66 )

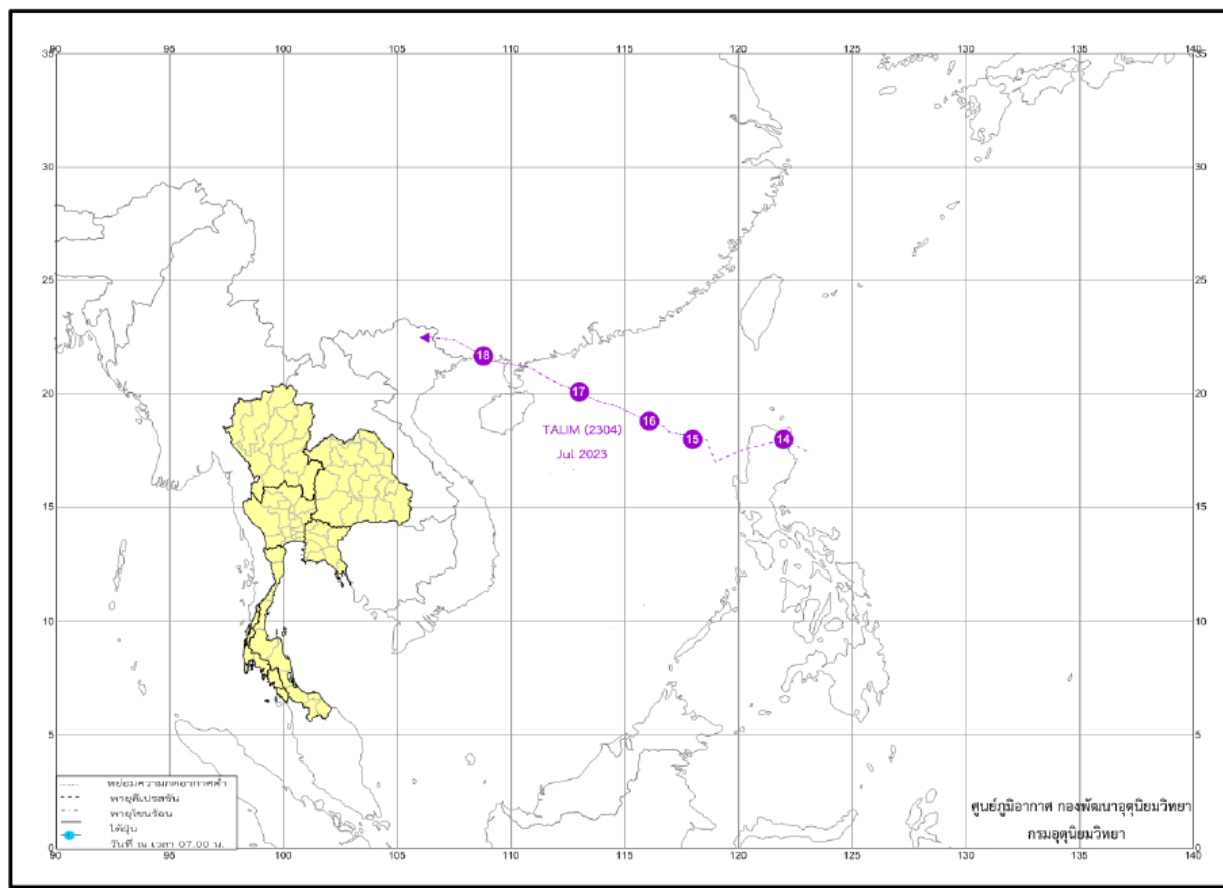
สถานการณ์ฝนถึงวันที่ 5 พฤษภาคม พ.ศ. 2567 ภาคใต้ฝั่งตะวันตก (จัดทำโดยกรมอุตุนิยมวิทยา)



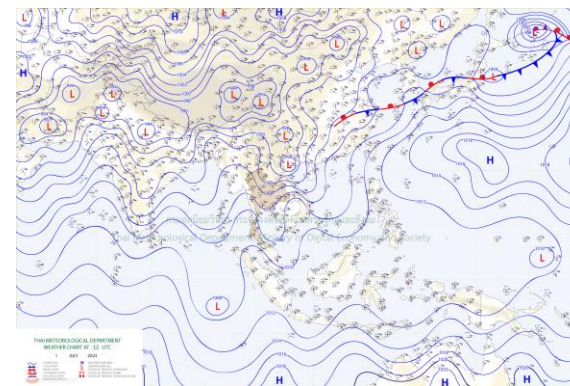


# ร่องมรสุม แผนที่อากาศ พ.ศ.2566

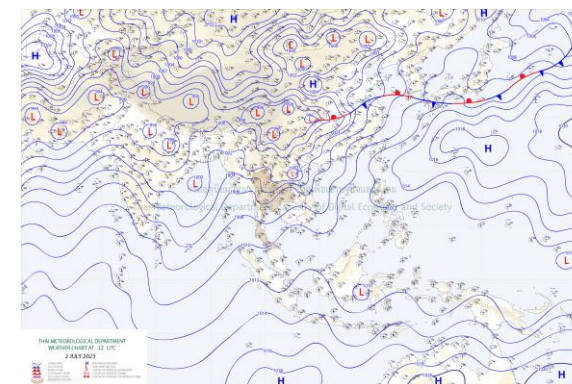
วันที่ 1-10 กรกฎาคม : มรสุมตะวันตกเฉียงใต้กำลังปานกลางถึงค่อนข้างแรงพัดปกคลุมทะเลอันดามัน ประเทศไทยและอ่าวไทยเกือบตลอดช่วง ประกอบกับมีหย่อมความกดอากาศต่ำปกคลุมประเทศเวียดนามตอนบนในระยะครึ่งแรกของช่วง ก็มีลมตะวันออกเฉียงใต้พัดปกคลุมภาคตะวันออกเฉียงเหนือ ภาคตะวันออก และอ่าวไทย



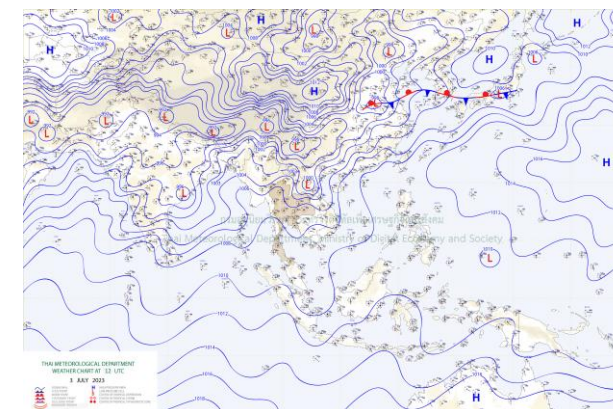
เส้นทางเดินพายุหมุนเขตร้อนที่ส่งผลต่อลักษณะอากาศของประเทศไทยเดือนกรกฎาคม 2566



1 ก.ค. 66



2 ก.ค. 66

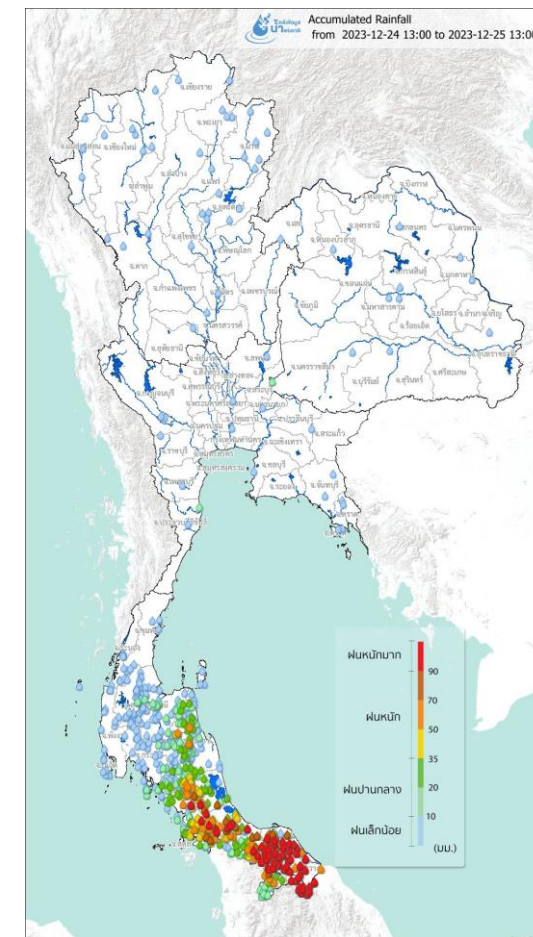
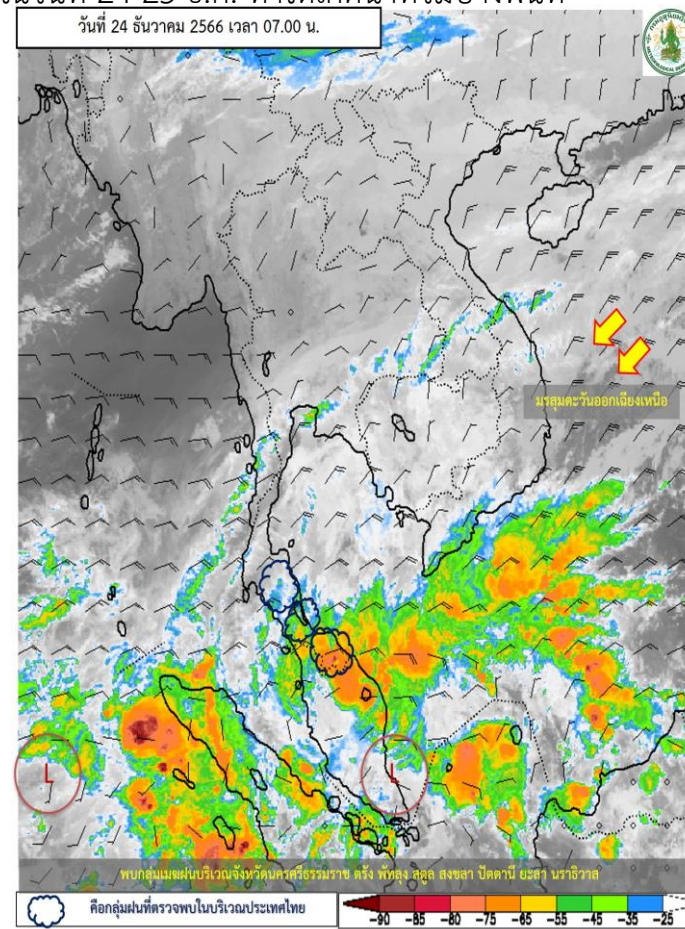
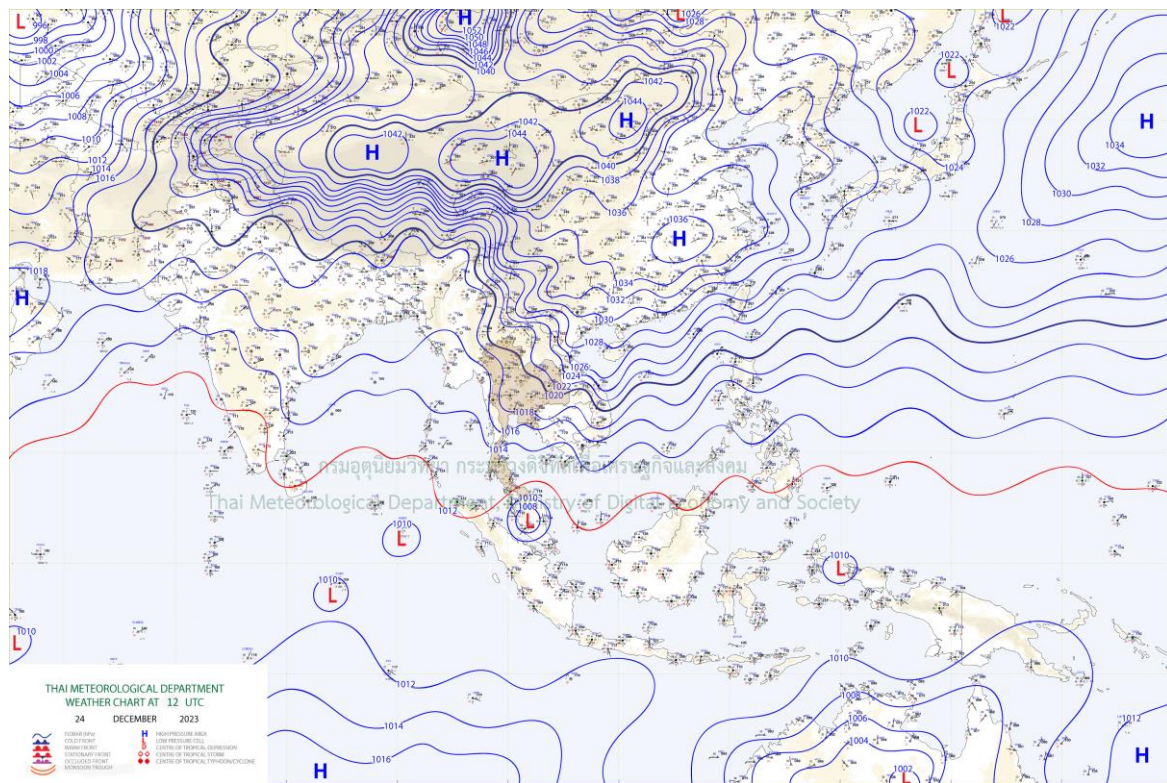


3 ก.ค. 66



# ร่องมรสุม แผนที่อากาศ พ.ศ.2566

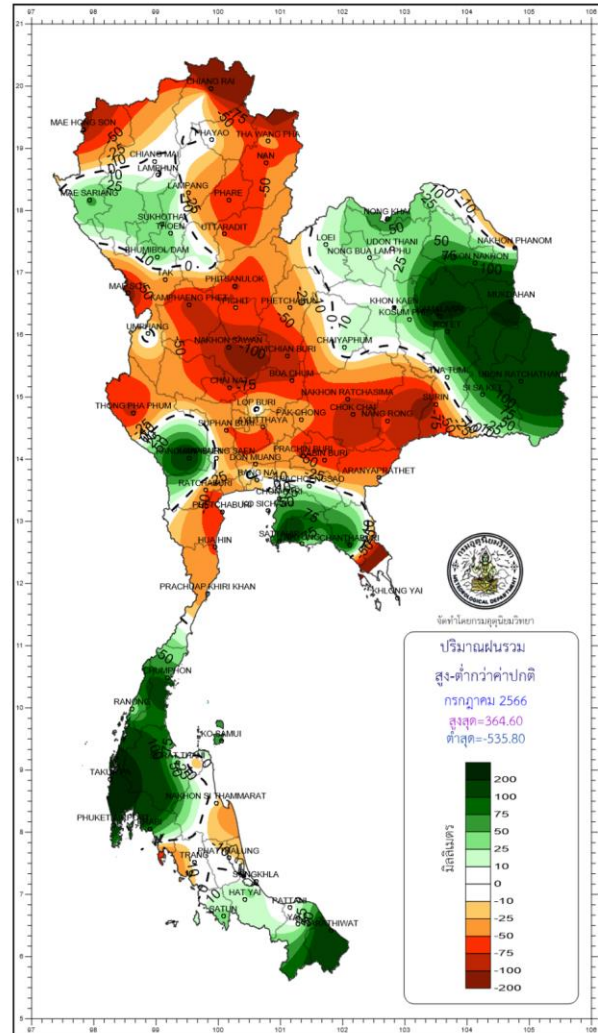
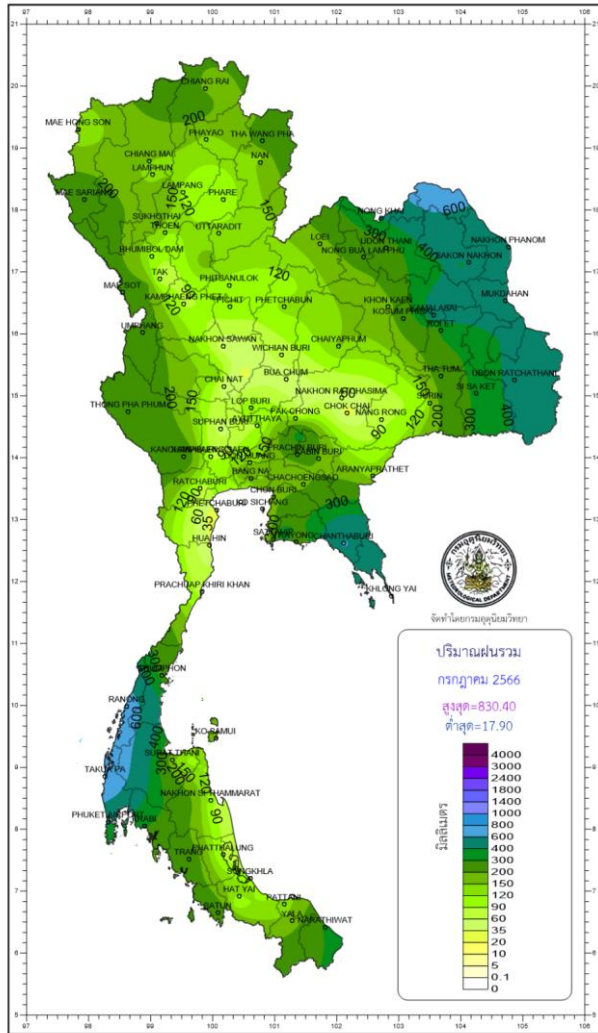
วันที่ 21-31 ธันวาคม ภาคใต้ได้รับอิทธิพลจากมรสุมตะวันออกเฉียงเหนือที่พัดปกคลุมอ่าวไทยและภาคใต้มีกำลังแรงในระยะครึ่งแรกของช่วง ประกอบกับหย่อมความกดอากาศต่ำกำลังแรงปกคลุมประเทศมาเลเซียและช่องแคบมะละกาในระยะปลายช่วง ที่ภาคใต้ฝั่งตะวันตกมีฝนน้อยกว่าร้อยละ 40 ของพื้นที่เกือบตลอดช่วง มีฝนตกหนักในลุ่มน้ำภาคใต้ฝั่งตะวันตก ในวันที่ 24-25 ธ.ค. ทำให้เกิดน้ำท่วมบางพื้นที่





# สภาพน้ำฝน พ.ศ.2566 (ฝนสะสมรายเดือน)

ก.ค. 66

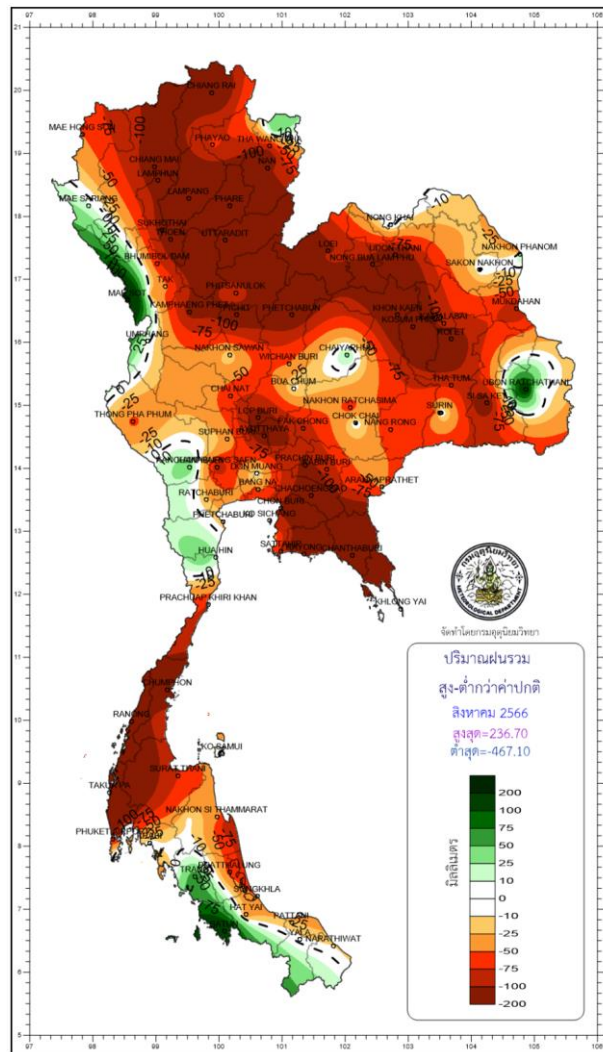
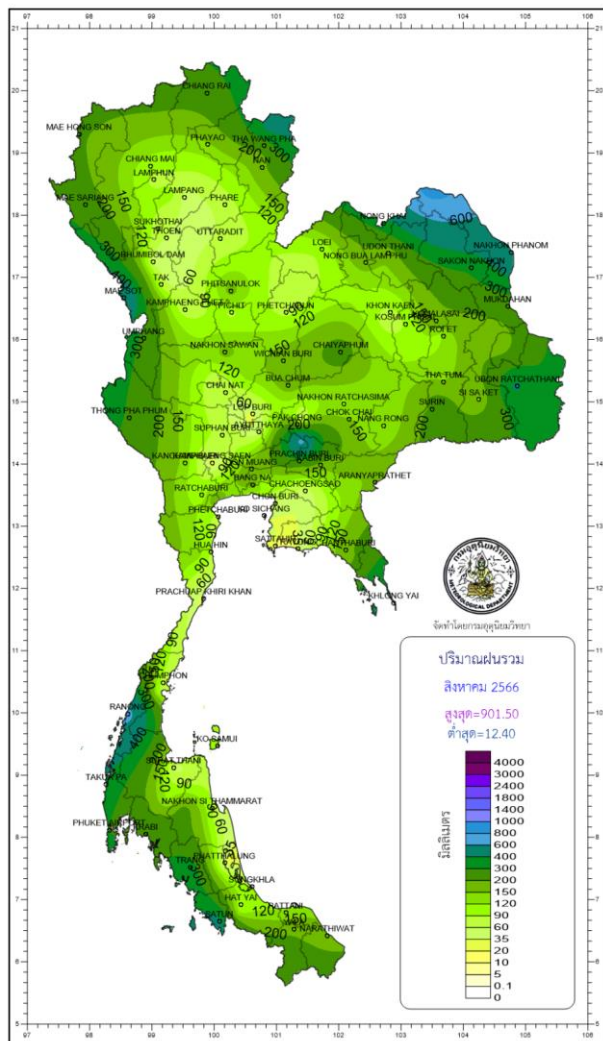


Southern Thailand, west coast

Station	Temperature ( °c )		Rainfall (mm)		Accumulative rainfall (mm) Since 1 January	
	Mean	Above or below normal	Actual	Above or below normal	Actual	Above or below normal
Ranong	27.6	0.6	734.2	27.9	1598.7	-524.2
Takua Pa	27.6	0.1	830.4	364.6	2164.7	337.4
Phuket	29.1	0.7	311.8	71.6	868.2	-148.0
Phuket Airport	28.9	0.7	424.7	164.3	1220.1	9.1
Ko Lanta	28.5	0.3	190.0	-98.5	548.0	-499.6
Trang Airport	28.0	0.7	254.3	-0.1	1089.5	70.2
Satun	28.3	0.7	264.3	33.9	1041.9	-35.3
Over the area	28.3	0.6	430.0	80.6	1218.7	-113.0
				23%		-8%

# สภาพน้ำฝน พ.ศ.2566 (ฝนสะสมรายเดือน)

ส.ค. 66

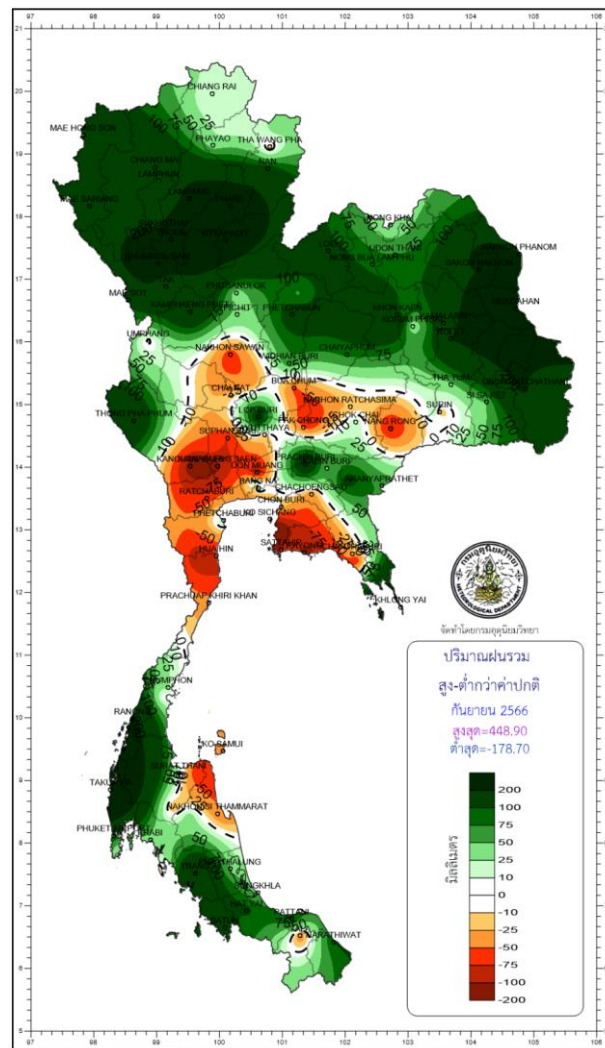
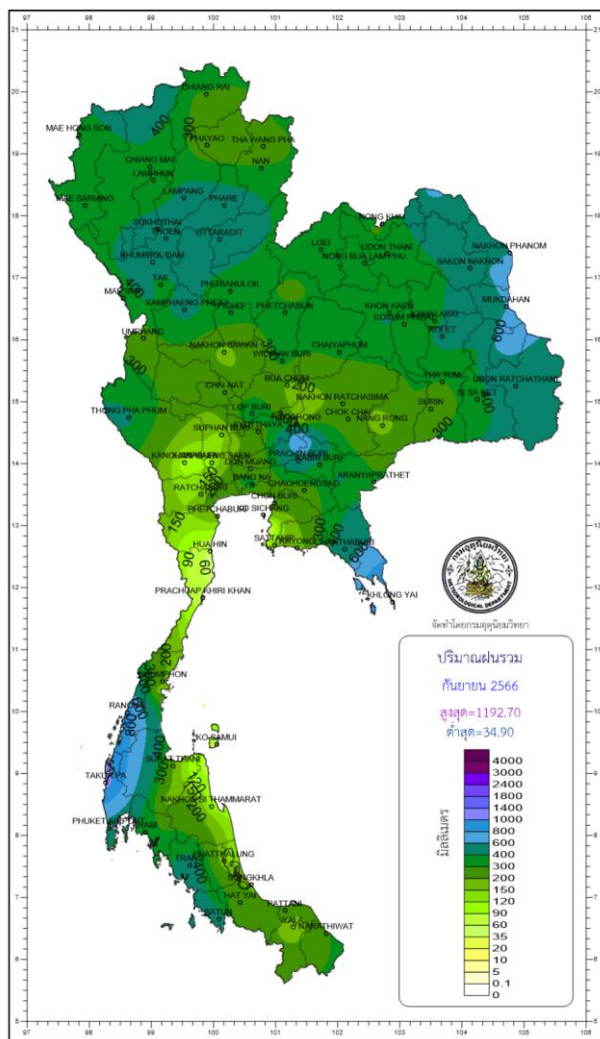


Southern Thailand, west coast

Station	Temperature (°c)		Rainfall (mm)		Accumulative rainfall (mm) Since 1 January	
	Mean	Above or below normal	Actual	Above or below normal	Actual	Above or below normal
Ranong	27.6	0.6	668.9	-102.6	2267.6	-626.8
Takua Pa	27.8	0.5	368.3	-201.7	2533.0	135.7
Phuket	28.9	0.6	319.4	10.7	1187.6	-137.3
Phuket Airport	29.0	0.9	294.4	-83.8	1514.5	-74.7
Ko Lanta	28.5	0.3	286.8	-55.2	834.8	-554.8
Trang Airport	27.8	0.6	355.3	69.3	1444.8	139.5
Satun	27.7	0.2	443.1	165.3	1485.0	130.0
Over the area	28.2	0.5	390.9	-28.3	1609.6	-141.3
				-7%		-8%

# สภาพน้ำฝน พ.ศ.2566 (ฝนสะสมรายเดือน)

ก.ย. 66



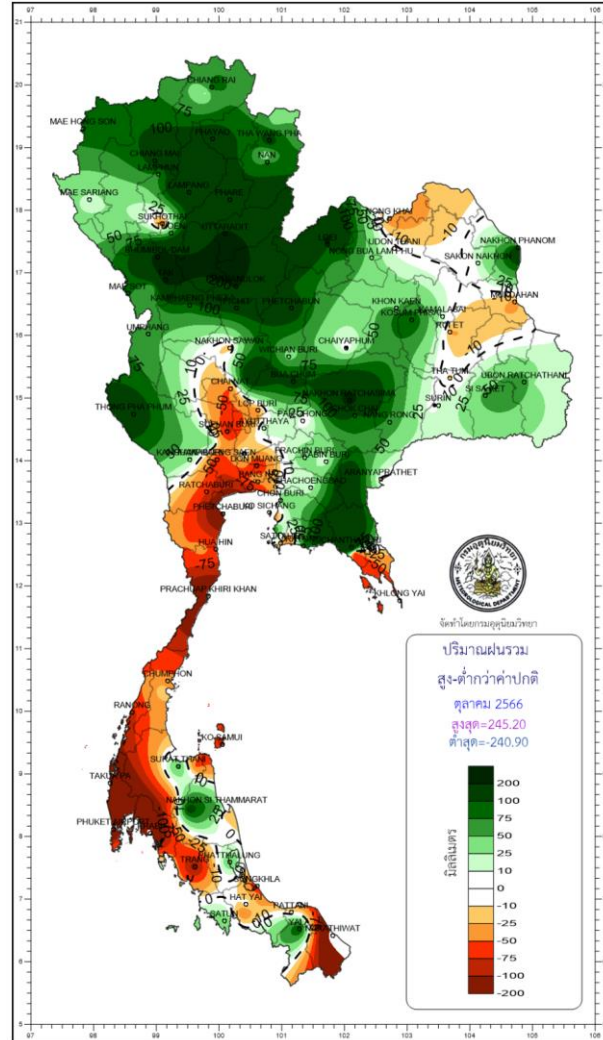
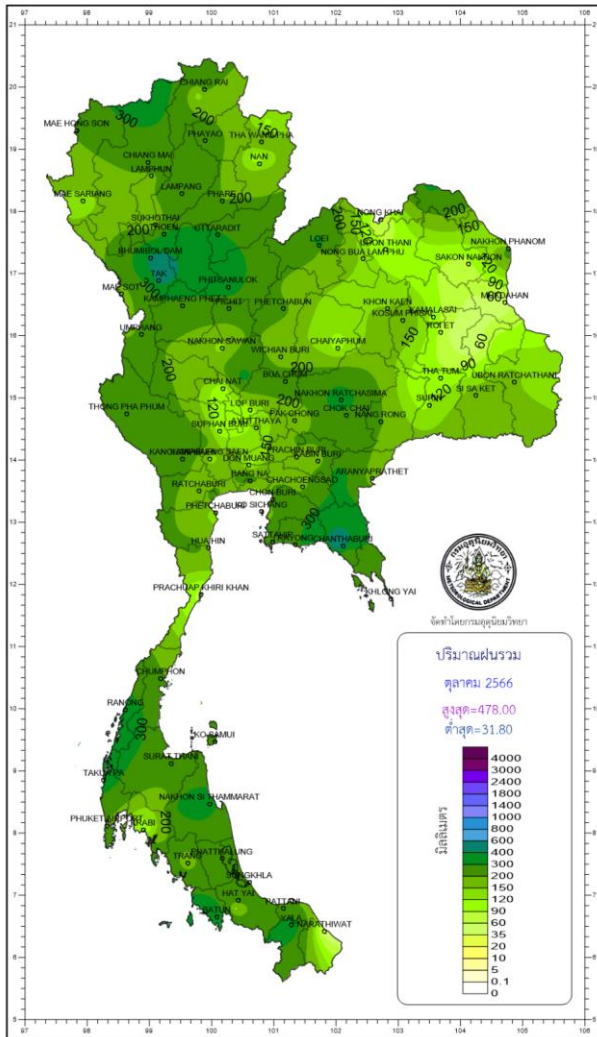
Southern Thailand, west coast

Station	Temperature ( °c)		Rainfall (mm)		Accumulative rainfall (mm) Since 1 January	
	Mean	Above or below normal	Actual	Above or below normal	Actual	Above or below normal
Ranong	26.8	0.2	909.0	230.2	3176.6	-396.6
Takua Pa	26.8	0.1	1084.6	448.9	3617.6	584.6
Phuket	28.1	0.3	374.2	23.8	1561.8	-113.5
Phuket Airport	27.8	0.2	499.1	99.9	2013.6	25.2
Ko Lanta	27.5	-0.3	301.0	-18.4	1135.8	-573.2
Trang Airport	27.0	0.1	498.8	211.8	1943.6	351.3
Satun	27.2	0.1	464.1	129.9	1949.1	259.9
Over the area	27.3	0.1	590.1	160.9	2199.7	19.6
				37%		1%



# สภาพน้ำฝน พ.ศ.2566 (ฝนสะสมรายเดือน)

ต.ค. 66

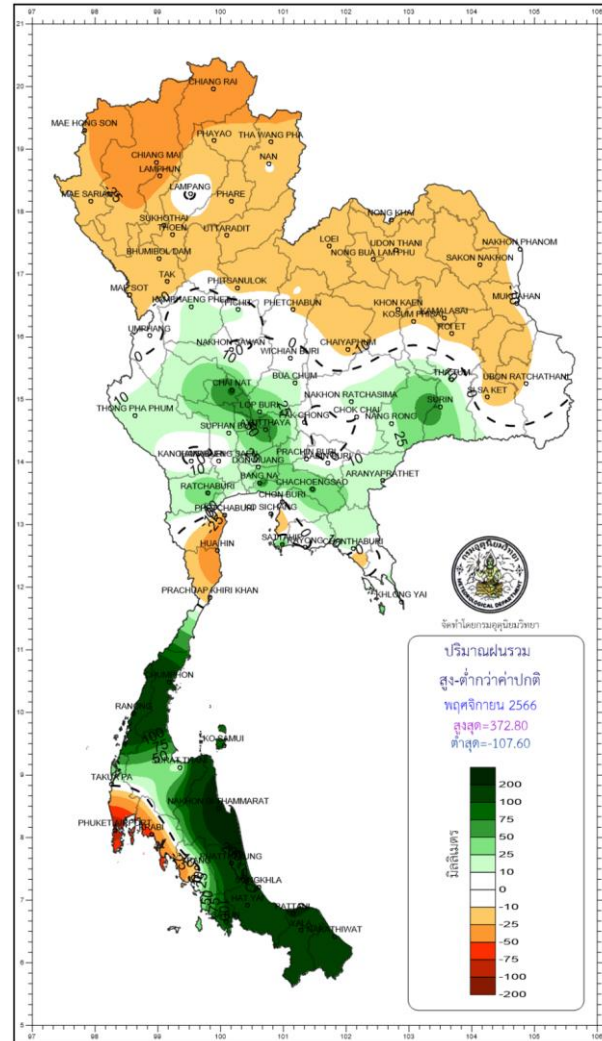
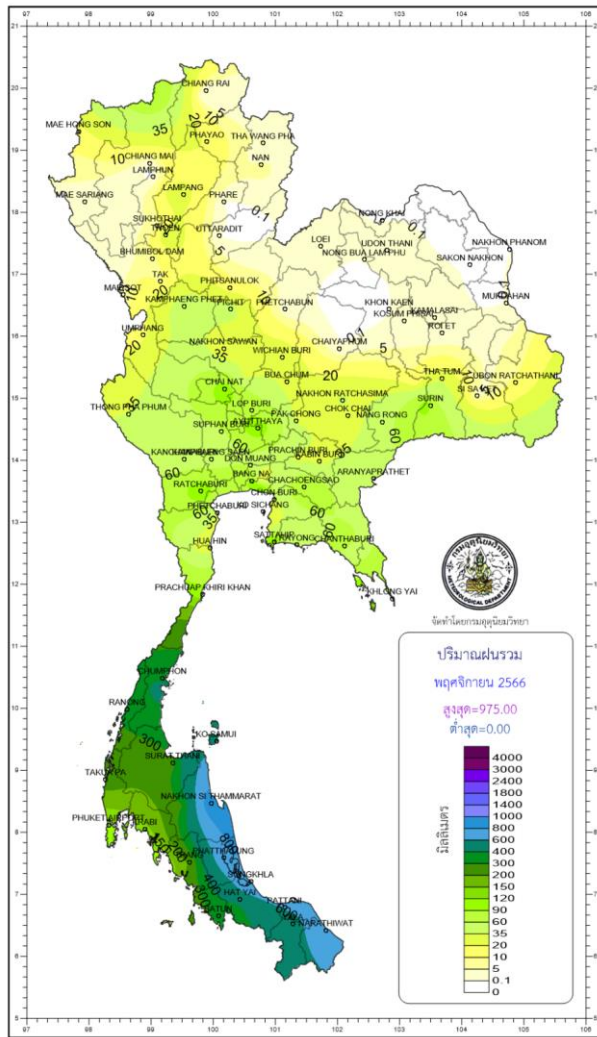


Southern Thailand, west coast

Station	Temperature ( °c)		Rainfall (mm)		Accumulative rainfall (mm) Since 1 January	
	Mean	Above or below normal	Actual	Above or below normal	Actual	Above or below normal
Ranong	27.1	0.5	338.4	-82.9	3515.0	-479.5
Takua Pa	27.2	0.7	362.3	-167.1	3979.9	417.5
Phuket	28.6	1.0	276.0	-60.0	1837.8	-173.5
Phuket Airport	28.1	0.9	190.5	-180.0	2204.1	-154.8
Ko Lanta	27.8	0.4	322.9	25.4	1458.7	-547.8
Trang Airport	27.7	1.0	165.5	-117.8	2109.1	233.5
Satun	27.8	0.8	393.8	50.0	2342.9	309.9
Over the area	27.8	0.8	292.8	-76.0	2492.5	-56.4
				-21%		-2%

# สภาพน้ำฝน พ.ศ.2566 (ฝนสะสมรายเดือน)

พ.ย. 66



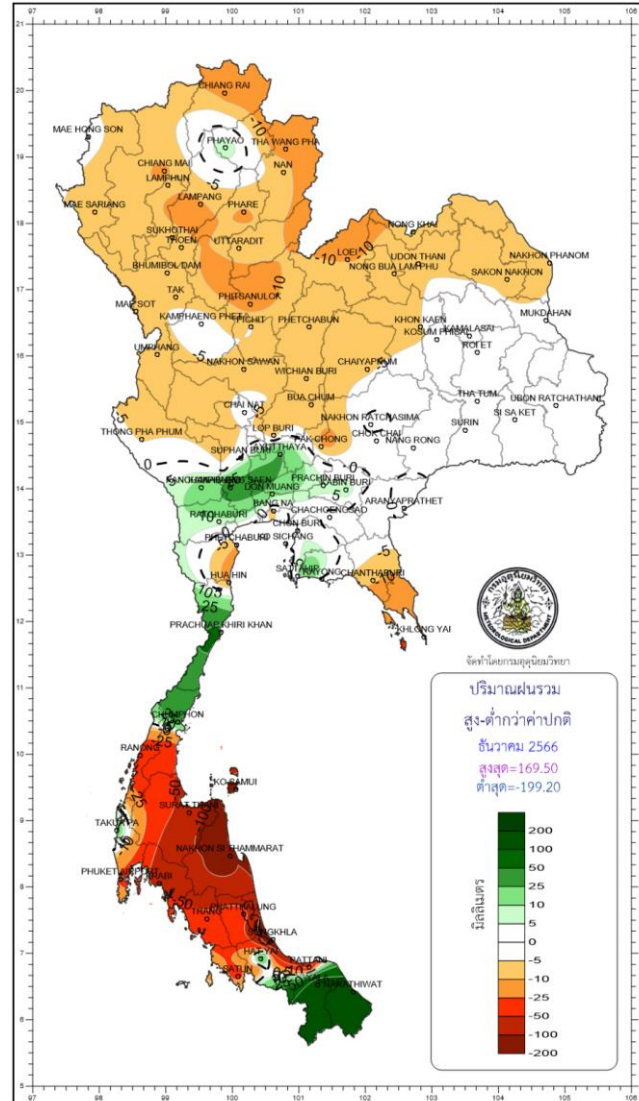
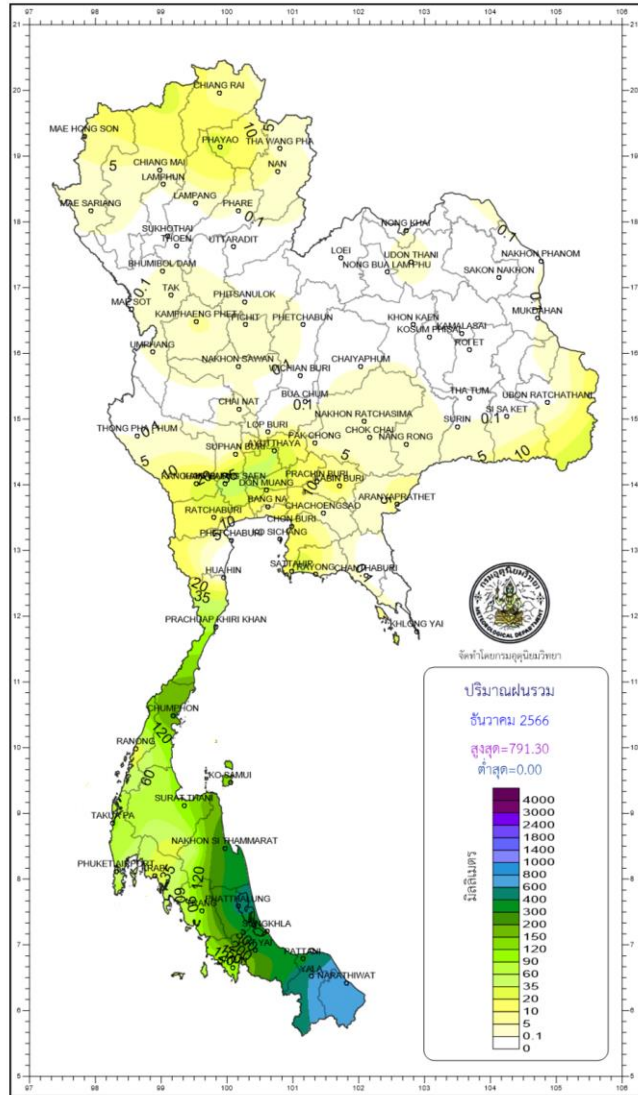
Southern Thailand, west coast

Station	Temperature ( °c )		Rainfall (mm)		Accumulative rainfall (mm) Since 1 January	
	Mean	Above or below normal	Actual	Above or below normal	Actual	Above or below normal
Ranong	26.7	-0.2	334.2	204.1	3849.2	-275.4
Takua Pa	27.1	0.4	234.7	3.0	4214.6	420.5
Phuket	28.5	0.5	122.8	-55.4	1960.6	-228.9
Phuket Airport	27.8	0.6	111.4	-107.6	2315.5	-262.4
Ko Lanta	27.2	0.0	89.2	-59.2	1547.9	-607.0
Trang Airport	26.8	0.1	211.9	-14.3	2321.0	219.2
Satun	27.2	0.0	324.0	106.2	2666.9	416.1
Over the area	27.3	0.2	204.0	10.9	2696.5	-45.5
				6%		-2%



# สภาพน้ำฝน พ.ศ.2566 (ฝนสะสมรายเดือน)

ธ.ค. 66

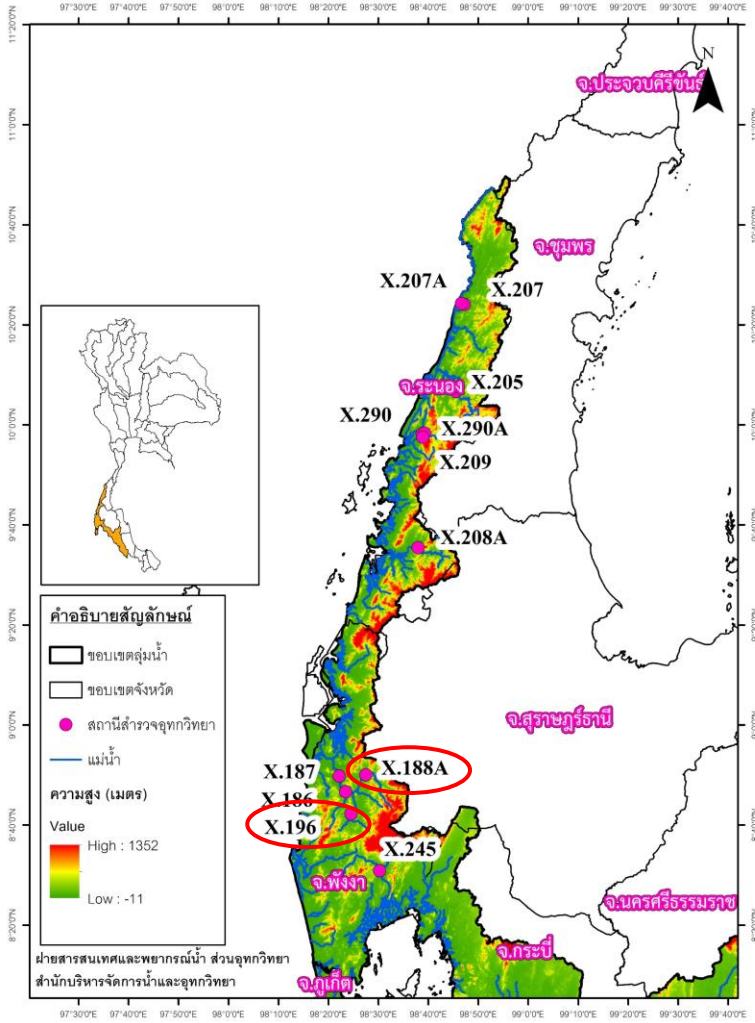


Southern Thailand, west coast

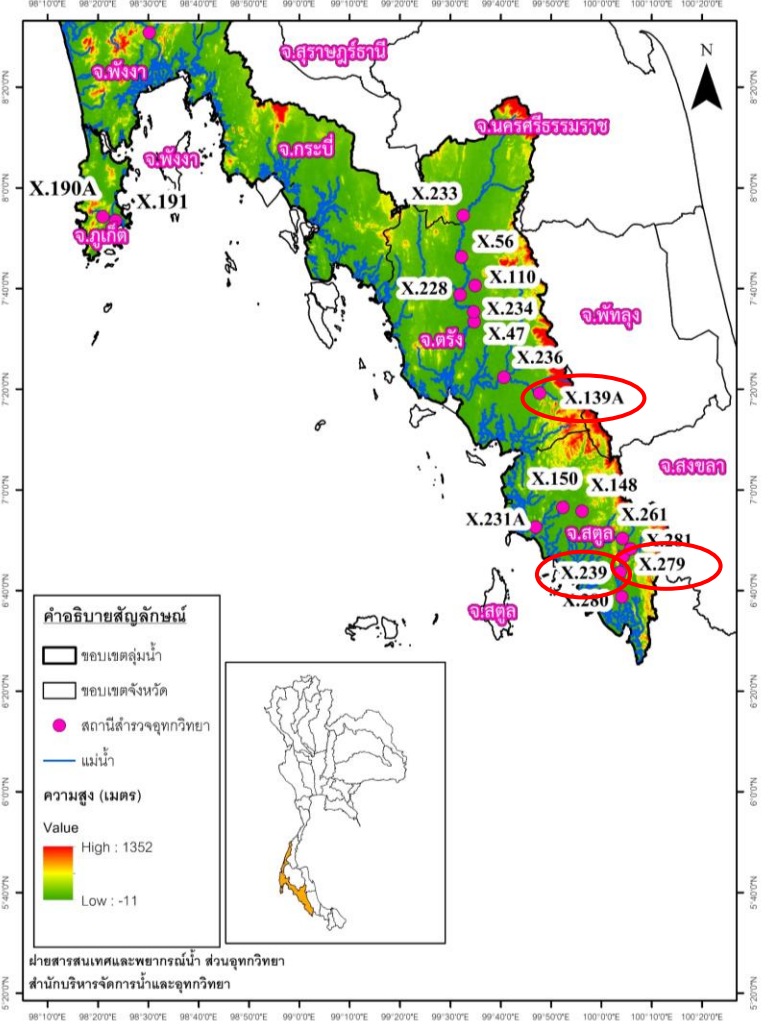
Station	Temperature (°c)		Rainfall (mm)		Accumulative rainfall (mm) Since 1 January	
	Mean	Above or below normal	Actual	Above or below normal	Actual	Above or below normal
Ranong	27.7	1.1	11.8	-46.7	3861.0	-322.1
Takua Pa	27.6	0.9	98.1	19.7	4312.7	440.2
Phuket	29.2	1.3	62.3	-19.7	2022.9	-248.6
Phuket Airport	28.1	1.0	56.5	-29.9	2372.0	-292.3
Ko Lanta	28.1	1.0	37.8	-26.8	1585.7	-633.8
Trang Airport	27.8	1.3	108.0	-44.2	2429.0	175.0
Satun	28.3	1.1	87.2	-31.2	2754.1	384.9
Over the area	28.1	1.1	66.0	-25.5	2762.5	-71.0
				-28%		-3%

# สถานีน้ำท่าที่น้ำล้นตลิ่งกลุ่มน้ำภาคใต้ฝั่งตะวันตก พ.ศ. 2566 ( 5 สถานี )

แผนที่ลุ่มน้ำภาคใต้ฝั่งตะวันตก (ตอนบน)



แผนที่ลุ่มน้ำภาคใต้ฝั่งตะวันตก (ตอนล่าง)



- สถานี X.139A คลองปะเหลียน อ.ปะเหลียน จ.ตรัง
  - วันที่ 1 กรกฎาคม 66
- สถานี X.188A คลองธรมณีย์ อ.กะปง จ.พังงา
  - วันที่ 1 กรกฎาคม 66
  - วันที่ 1 - 2 กันยายน 66
- สถานี X.196 คลองกะปง อ.กะปง จ.พังงา
  - วันที่ 1 กรกฎาคม 66
- สถานี X.239 คลองตุสน อ.เมือง จ.สตูล
  - วันที่ 26 - 28 กันยายน 66
  - วันที่ 26 ธันวาคม 66
- สถานี X.279 คลองตุสน อ.ควนโดน จ.สตูล
  - วันที่ 25 ธันวาคม 66

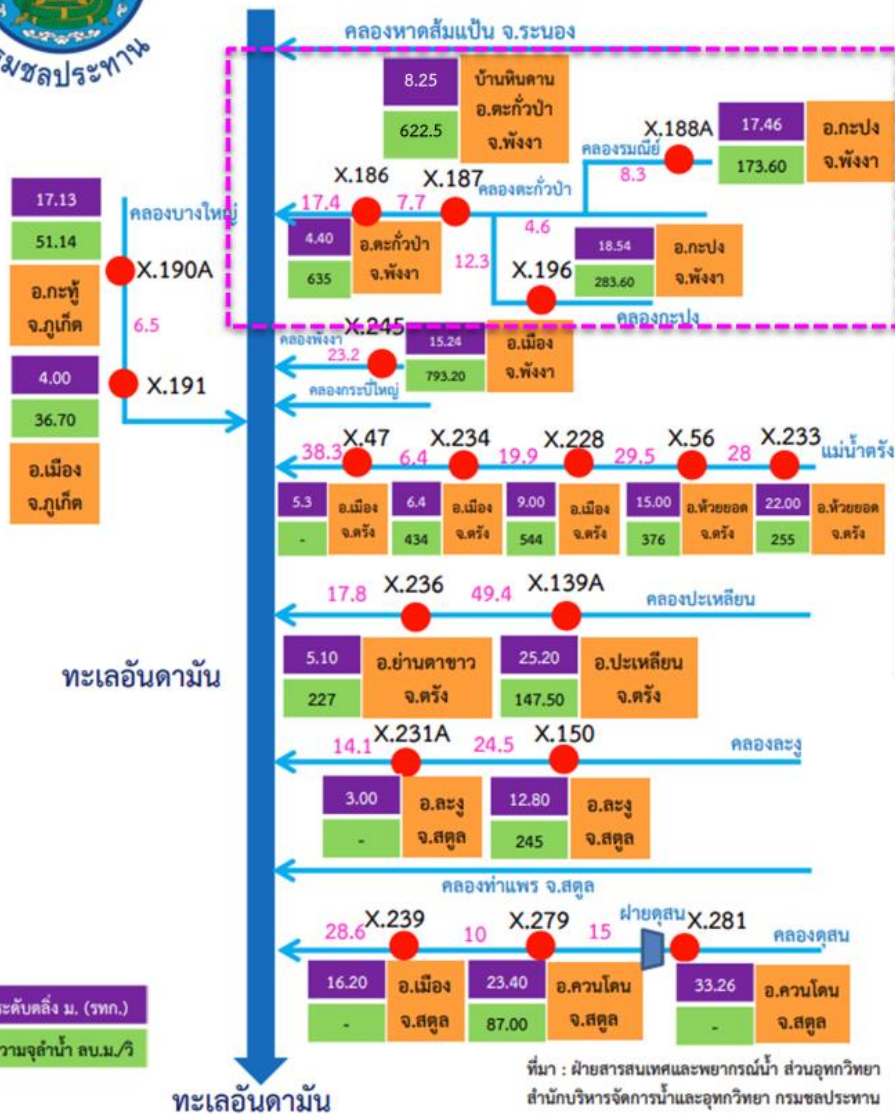


# Hydrograph ช่วงเวลาเกิดน้ำล้นตลิ่ง ลุ่มน้ำภาคใต้ฝั่งตะวันตก เดือนกรกฎาคม พ.ศ. 2566

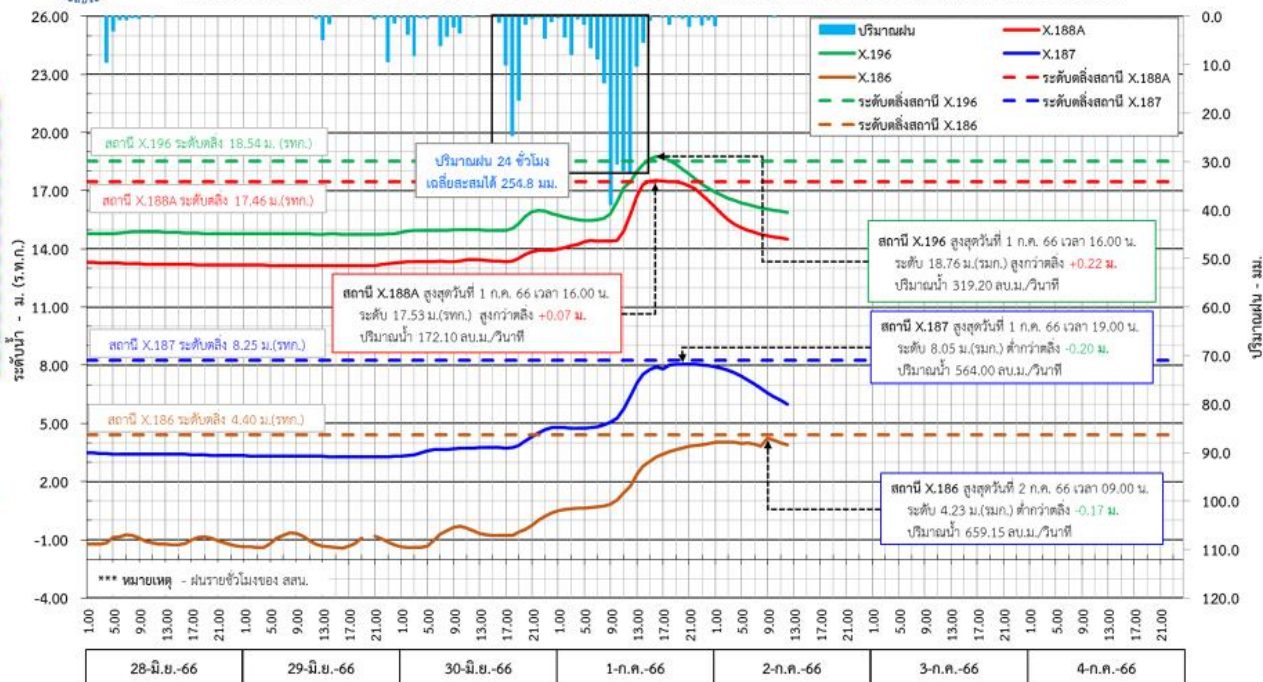


กรมชลประทาน

## แผนผังลุ่มน้ำภาคใต้ตะวันตก



กราฟแสดงระดับน้ำรายชั่วโมง คลองตะกั่วป่า (ลุ่มน้ำภาคใต้ฝั่งตะวันตก) วันที่ 28 มิถุนายน - 4 กรกฎาคม พ.ศ. 2566  
สถานี X.188A บ้านรมณีย์ อ.กะปง - X.196 บ้านทানা อ.กะปง - X.187 บ้านหินदान อ.ตะกั่วป่า - X.186 บ้านตลาดเก่า อ.ตะกั่วป่า จ.พังงา



โดย ฝ่ายสารสนเทศและพยากรณ์น้ำ ส่วนอุทกวิทยา สำนักบริหารจัดการน้ำและอุทกวิทยา

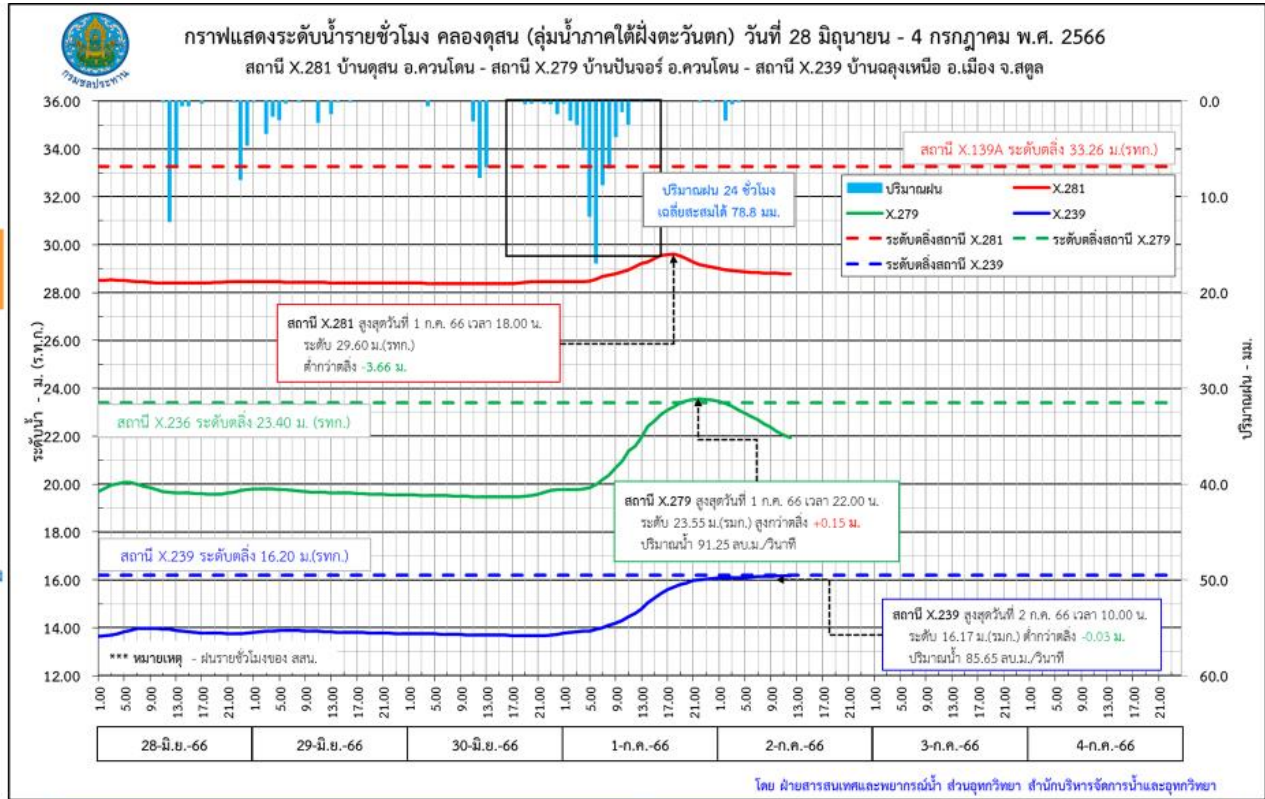
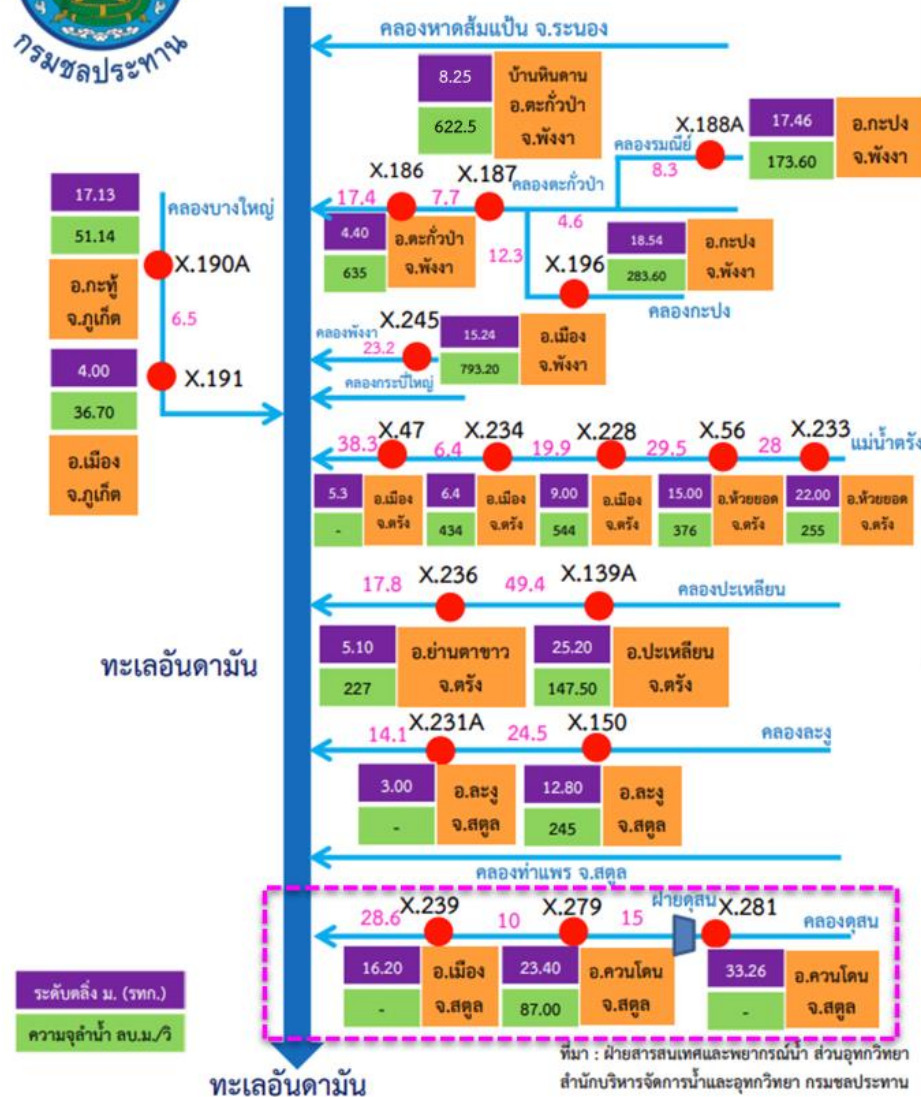
ข้อมูลตรวจวัด	ค่าจากการตรวจวัด
ปริมาณฝนเฉลี่ยสะสม 24 ชั่วโมง	254.8 มิลลิเมตร
น้ำท่าสูงสุด สถานี X.188A บ้านรมณีย์	17.53 ม. (รทก.)/ 172.10 ลบ.ม./วินาที
น้ำท่าสูงสุด สถานี X.196 บ้านทানা	18.76 ม. (รทก.)/ 319.20 ลบ.ม./วินาที
น้ำท่าสูงสุด สถานี X.187 บ้านหินदान	8.05 ม. (รทก.)/ 564.00 ลบ.ม./วินาที
น้ำท่าสูงสุด สถานี X.186 บ้านตลาดเก่า	4.23 ม. (รทก.)/ 659.15 ลบ.ม./วินาที



# Hydrograph ช่วงเวลาเกิดน้ำล้นตลิ่ง ลุ่มน้ำภาคใต้ฝั่งตะวันตก เดือนกรกฎาคม พ.ศ. 2566



## แผนผังลุ่มน้ำภาคใต้ตะวันตก



ข้อมูลตรวจวัด	ค่าจากการตรวจวัด
ปริมาณฝนเฉลี่ยสะสม 24 ชั่วโมง	78.8 มิลลิเมตร
น้ำท่าสูงสุด สถานี X.281 บ้านคูสน	29.60 ม. (รทก.) / - ลบ.ม./วินาที
น้ำท่าสูงสุด สถานี X.279 บ้านปันจอร์	23.55 ม. (รทก.) / 91.25 ลบ.ม./วินาที
น้ำท่าสูงสุด สถานี X.239 บ้านฉลุงเหนือ	16.17 ม. (รทก.) / 85.65 ลบ.ม./วินาที

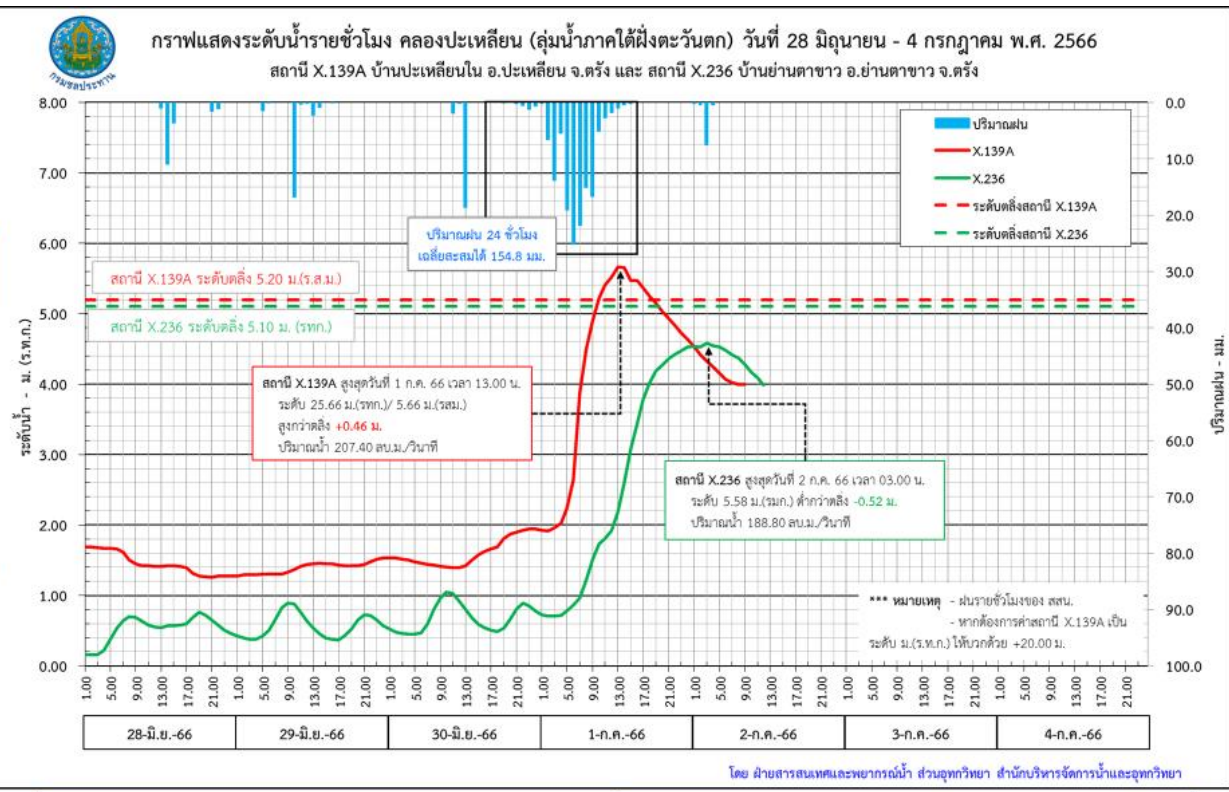
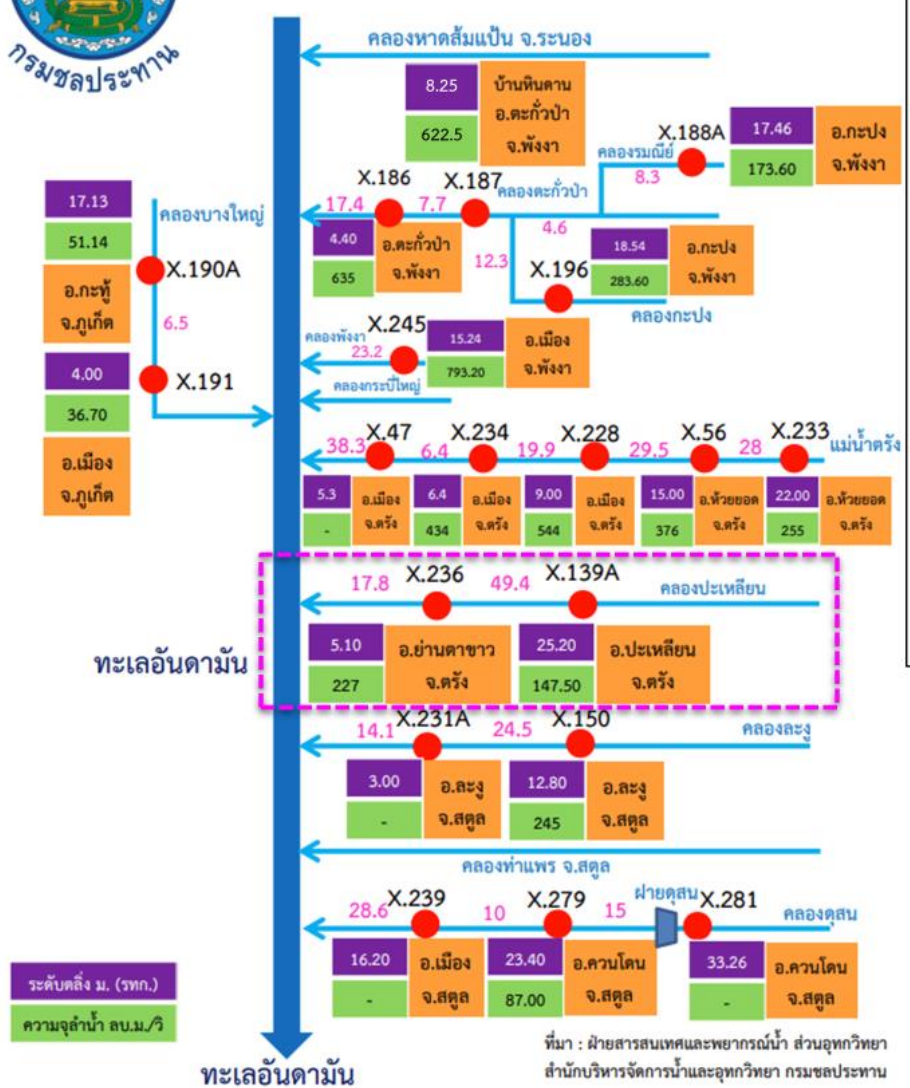
ที่มา : ฝ่ายสารสนเทศและพยากรณ์น้ำ ส่วนอุทกวิทยา สำนักบริหารจัดการน้ำและอุทกวิทยา กรมชลประทาน



# Hydrograph ช่วงเวลาเกิดน้ำล้นตลิ่ง ลุ่มน้ำภาคใต้ฝั่งตะวันตก เดือนกรกฎาคม พ.ศ. 2566



## แผนผังลุ่มน้ำภาคใต้ตะวันตก



ข้อมูลตรวจวัด	ค่าจากการตรวจวัด
ปริมาณฝนเฉลี่ยสะสม 24 ชั่วโมง	154.8 มิลลิเมตร
น้ำท่าสูงสุด สถานี X.139A บ้านปะเหลียนใน	25.66 ม. (รทก.) / 207.40 ลบ.ม./วินาที
น้ำท่าสูงสุด สถานี X.236 บ้านย่านตาขาว	5.58 ม. (รทก.) / 188.80 ลบ.ม./วินาที

# แผนที่/ภาพเหตุการณ์น้ำท่วม กลุ่มน้ำภาคใต้ฝั่งตะวันตก พ.ศ.2566

1) จังหวัดสตูล วันที่ 25 ธันวาคม 2566 เกิดฝนตกหนักทำให้น้ำท่วมในพื้นที่ ต.ควนโตน ต.ย่านซื่อ ต.วังประจัน ต.ควนสตอ อ.ควนโตน ส่งผลให้ประชาชนได้รับ

ผลกระทบ 1,222 ครัวเรือน โดย สนง.ปภ.จ. หน่วยทหารในพื้นที่ อำเภอ จนท.ตร. อปท. จิตอาสา อปพร. อาสาสมัคร มูลนิธิ พร้อมหน่วยงานที่เกี่ยวข้อง เข้า

สำรวจความเสียหายให้การช่วยเหลือและเร่งระบายน้ำออกจากพื้นที่ ปัจจุบันระดับน้ำลดลง

