

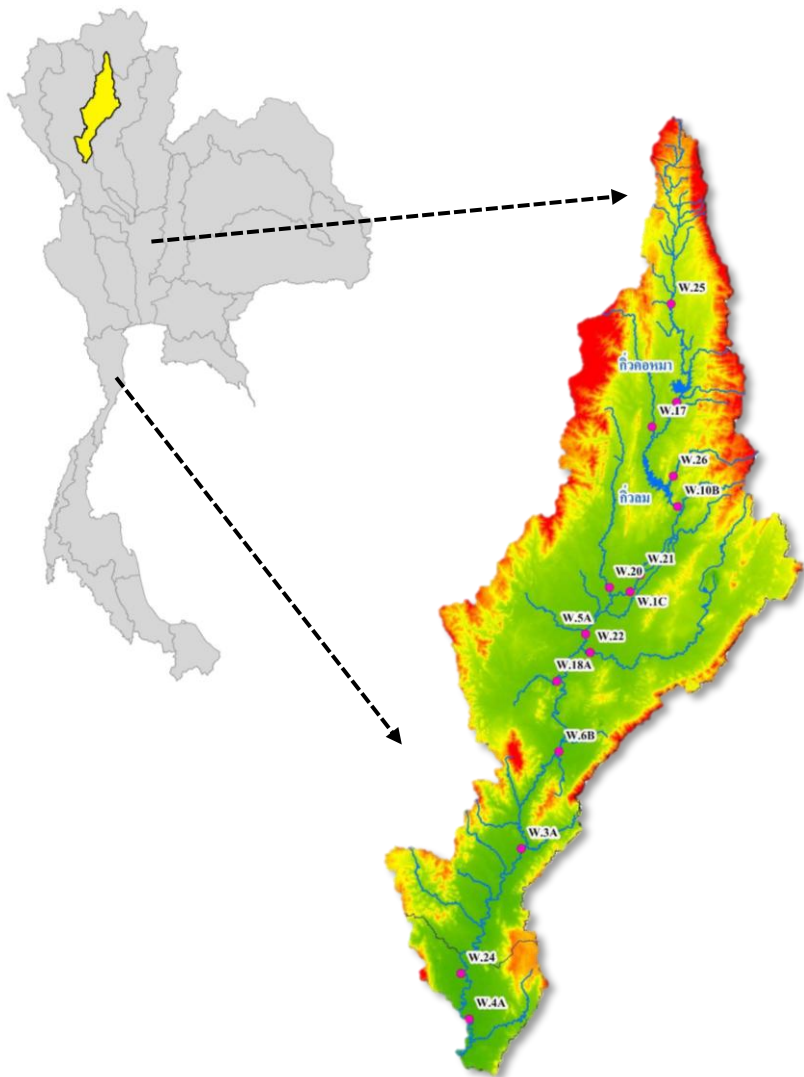
สรุปเหตุการณ์น้ำล้นตลิ่ง ปีน้ำ พ.ศ.2567 ลุ่มน้ำวัง



ฝ่ายสารสนเทศและพยากรณ์น้ำ ส่วนอุทกวิทยา
สำนักบริหารจัดการน้ำและอุทกวิทยา กรมชลประทาน



ลักษณะทางกายภาพ “ลุ่มน้ำวัง”



ลุ่มน้ำวัง (รหัสลุ่มน้ำ 07)

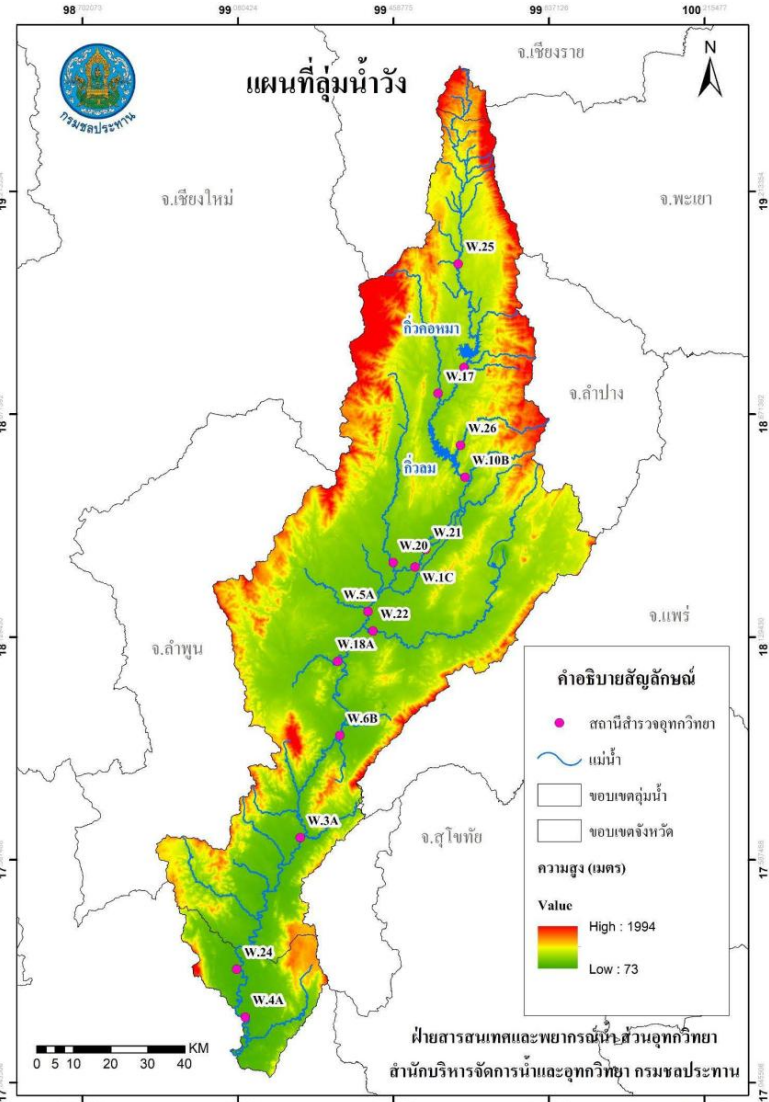
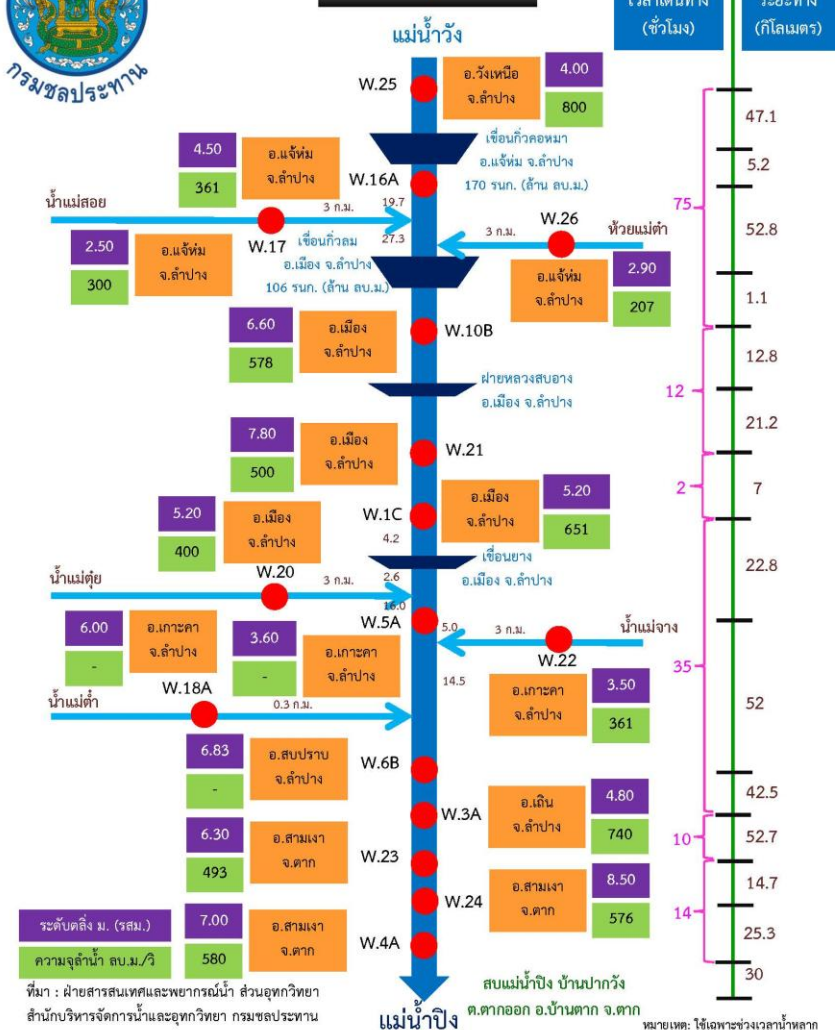
- พื้นที่ลุ่มน้ำ 10,788.86 ตารางกิโลเมตร
- จำนวนลุ่มน้ำสาขา 11 ลุ่มน้ำสาขา
- ความยาวลำน้ำโดยประมาณ 488 กิโลเมตร
- ระดับความสูง 100 - 1,100 เมตร รทก.
- ปริมาณฝนเฉลี่ยรายปี 1,172.80 มิลลิเมตร
- ปริมาณน้ำท่าเฉลี่ยรายปี 1,611 ล้านลูกบาศก์เมตร
 - ▲ ฤดูฝน 1,369 ล้านลูกบาศก์เมตร
 - ▲ ฤดูแล้ง 242 ล้านลูกบาศก์เมตร
- พื้นที่เสี่ยงอุทกภัย 6,030.14 ตารางกิโลเมตร
- พื้นที่เสี่ยงภัยแล้ง 10,738.55 ตารางกิโลเมตร
- พื้นที่เหมาะสมสำหรับพัฒนาพื้นที่ชลประทาน 317,011 ไร่
- พื้นที่เหมาะสมสำหรับทำการเกษตร 362,021 ไร่



แผนผังสถานีตรวจวัดอุทกวิทยา ตามคำสั่งปีน้ำ 2567



แผนผังลุ่มน้ำวัง





สถานการณ์น้ำฝน “ลุ่มน้ำวัง”



พายุซูริก

16-20 ก.ย. 67



ร่องมรสุม

23-25 ก.ย. 67



ร่องมรสุม

1-2 ต.ค. 67



ร่องมรสุม

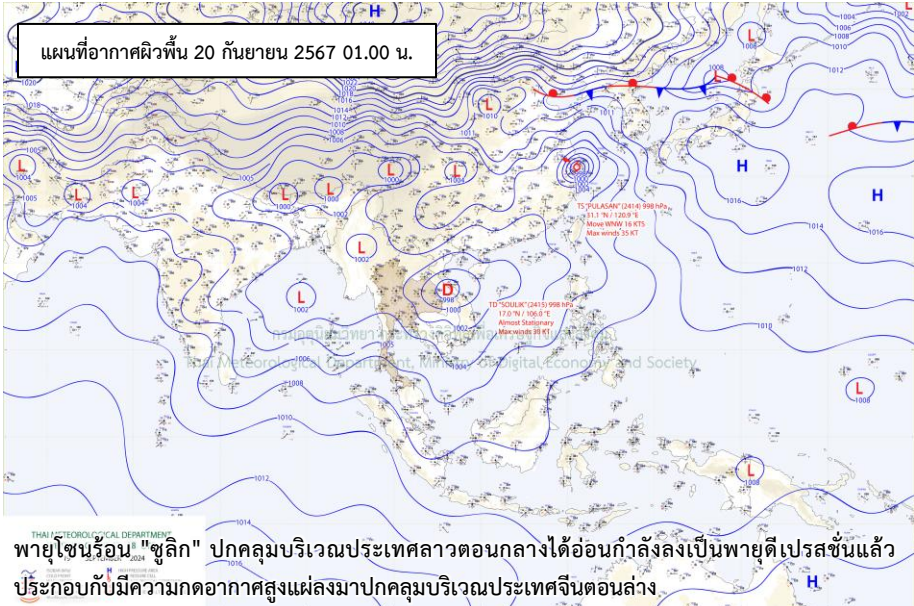
3-4 ต.ค. 67



เนื่องจากฝ่ายสารสนเทศและพยากรณ์น้ำ ส่วนอุทกวิทยา ได้มีการดำเนินการจัดทำรายงานการถอดเรียน จากสถานการณ์น้ำล้นตลิ่ง จึงได้มีการเลือกช่วงเวลาของสภาพอากาศที่ส่งผลกระทบต่อสถานการณ์น้ำล้นตลิ่ง

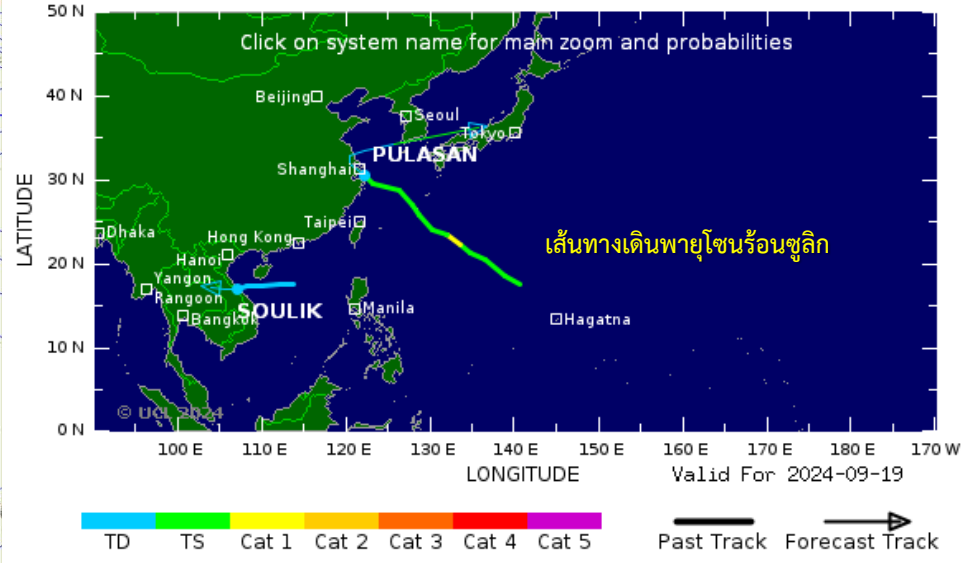


พายุลิก (16-20 ก.ย. 67)



พายุโซนร้อน "ซูลิก" ปกคลุมบริเวณประเทศลาวตอนกลางได้อ่อนกำลังลงเป็นพายุดีเปรสชันแล้ว ประกอบกับมีความกดอากาศสูงแผ่ลงมาปกคลุมบริเวณประเทศจีนตอนล่าง

พายุโซนร้อน "ซูลิก" (SOULIK,2415) เป็นพายุหมุนเขตร้อนเพียงลูกเดียวที่เคลื่อนเข้าสู่ประเทศไทยในปีนี้ โดยพายุลูกนี้ก่อตัวจากหย่อมความกดอากาศต่ำกำลังแรงที่ปกคลุมมหาสมุทรแปซิฟิกเหนือด้านตะวันตกบริเวณฝั่งตะวันออกของประเทศฟิลิปปินส์และทวีกำลังแรงเป็นพายุดีเปรสชัน เมื่อวันที่ 16 ก.ย. 67 จากนั้นเคลื่อนตัวผ่านเกาะลูซอน ประเทศฟิลิปปินส์และลงสู่ทะเลจีนใต้ตอนบนในวันต่อมา ขณะมีศูนย์กลางอยู่ในทะเลจีนใต้ตอนบนพายุนี้ยังเคลื่อนตัวไปทางตะวันตกต่อไปและได้ทวีกำลังแรงขึ้นเป็นพายุโซนร้อน บริเวณชายฝั่งทางตอนบนของประเทศเวียดนาม ในวันที่ 19 ก.ย. 67 และเคลื่อนขึ้นฝั่งที่เมืองกวางตรี ประเทศเวียดนาม ในช่วงเย็นของวันเดียวกัน ต่อมาพายุลูกนี้ได้เคลื่อนผ่านประเทศลาวพร้อมทั้งอ่อนกำลังลงเป็นพายุดีเปรสชันก่อนเคลื่อนเข้าสู่ประเทศไทยบริเวณจังหวัดนครพนมในช่วงเช้าของวันที่ 20 ก.ย. 67 จากนั้นอ่อนกำลังลงเป็นหย่อมความกดอากาศต่ำกำลังแรงแล้วเคลื่อนเข้าปกคลุมบริเวณภาคตะวันออกเฉียงเหนือตอนบนและภาคเหนือตอนล่าง โดยเคลื่อนผ่านจังหวัดสกลนคร อุดรธานี หนองบัวลำภู เลย เพชรบูรณ์ และพิษณุโลก ตามลำดับ แล้วสลายตัวบริเวณจังหวัดพิจิตร ในช่วงเช้ามืดของวันที่ 22 ก.ย. 67 พายุลูกนี้ส่งผลทำให้ประเทศไทยตอนบนมีฝนตกหนาแน่นเป็นบริเวณกว้าง





พายุลูก (16-20 ก.ย. 67)

(สำเนา)



ประกาศกรมอุตุนิยมวิทยา เรื่อง พายุ "ซูจิก" ฉบับที่ 10 (202/2567)

เมื่อเวลา 16.00 น. ของวันที่ 19 ก.ย. 67 พายุไซร่อน "ซูจิก" ได้เคลื่อนที่ขึ้นฝั่งบริเวณเมืองทวาย ประเทศศรีลังกาแล้ว โดยมีศูนย์กลางที่ปราสาททะเลตะวันออกของจังหวัดนครพนม ประมาณ 250 กิโลเมตร หรืออยู่ที่ละติจูด 16.9 องศาเหนือ ลองจิจูด 107.1 องศาตะวันออก มีความเร็วสูงสุดใกล้ศูนย์กลางประมาณ 65 กิโลเมตรต่อชั่วโมง พายุนี้กำลังเคลื่อนตัวทางทิศตะวันตก ด้วยความเร็วประมาณ 20 กิโลเมตรต่อชั่วโมง คาดว่าจะอ่อนกำลังลงเป็นพายุดีเปรสชัน และหย่อมความกดอากาศต่ำกำลังแรงลงด้านนี้ ประกอบกับร่องมรสุมกำลังอ่อนเข้าแรงพัดผ่านภาคเหนือตอนล่าง ภาคกลาง และภาคตะวันออกเฉียงเหนือ ลักษณะเช่นนี้ทำให้ภาคเหนือ ภาคตะวันออกเฉียงเหนือ ภาคกลาง รวมทั้งกรุงเทพมหานครและปริมณฑล ภาคตะวันออก และภาคใต้ มีฝนตกหนักถึงหนักมาก กับมีลมแรง **ในช่วงวันที่ 19-23 ก.ย. 67** ขอให้ประชาชนในบริเวณดังกล่าวระวังอันตรายจากฝนตกหนักถึงหนักมากและฝนที่ตกสะสม ซึ่งอาจทำให้เกิดน้ำท่วมฉับพลันและน้ำป่าไหลหลาก โดยเฉพาะพื้นที่ลาดเชิงเขา ใกล้ทางน้ำไหลผ่าน และพื้นที่ลุ่มไว้ด้วย

- จังหวัดที่คาดว่าจะมีฝนตกหนักถึงหนักมากมีดังนี้
 - ในวันที่ 19 กันยายน 2567**
 - ภาคตะวันออกเฉียงเหนือ: จังหวัดบึงกาฬ สกลนคร นครพนม กาฬสินธุ์ มุกดาหาร ร้อยเอ็ด อีสาน อำนาจเจริญ สุรินทร์ ศรีสะเกษ และอุบลราชธานี
 - ภาคตะวันออก: จังหวัดจันทบุรี และตราด
 - ภาคใต้: จังหวัดประจวบคีรีขันธ์ ชุมพร สุราษฎร์ธานี นครศรีธรรมราช พังงา สงขลา ระนอง พังงา ภูเก็ต กระบี่ ตรัง และสตูล
 - ในวันที่ 20 กันยายน 2567**
 - ภาคเหนือ: จังหวัดลำปาง พะเยา น่าน แม่ฮ่องสอน สุโขทัย พิษณุโลก พิจิตร และเพชรบูรณ์
 - ภาคตะวันออกเฉียงเหนือ: จังหวัดเลย หนองคาย บึงกาฬ หนองบัวลำภู อุดรธานี สกลนคร นครพนม จันทบุรี ขอนแก่น กาฬสินธุ์ มุกดาหาร มหาสารคาม ร้อยเอ็ด อีสาน อำนาจเจริญ นครราชสีมา บุรีรัมย์ สุรินทร์ ศรีสะเกษ และอุบลราชธานี
 - ภาคกลาง: จังหวัดนครสวรรค์ อุทัยธานี ชัยนาท สิงห์บุรี อ่างทอง พระนครศรีอยุธยา สุพรรณบุรี รวมทั้งกรุงเทพมหานครและปริมณฑล
 - ภาคตะวันออก: จังหวัดนครนายก ปราจีนบุรี สระแก้ว ฉะเชิงเทรา จันทบุรี และตราด
 - ภาคใต้: จังหวัดประจวบคีรีขันธ์ ชุมพร สุราษฎร์ธานี นครศรีธรรมราช พังงา สงขลา ระนอง พังงา ภูเก็ต กระบี่ ตรัง และสตูล
 - ในวันที่ 21 กันยายน 2567**
 - ภาคเหนือ: จังหวัดแม่ฮ่องสอน เชียงใหม่ เชียงราย ลำปาง พะเยา น่าน แม่ฮ่องสอน ตาก สุโขทัย กำแพงเพชร พิจิตร พิษณุโลก และเพชรบูรณ์

2/ภาคตะวันออก...

นายภูดิศ หนูบรรจง
ผู้อำนวยการกอง
กองพยากรณ์อากาศ

สอบถามสภาพอากาศ โทร 1111 โทร 1182
โทรสาร 0-2399-4012, <https://www.tmd.go.th>
<https://www.metalarm.tmd.go.th/service>

- ภาคตะวันออกเฉียงเหนือ: จังหวัดเลย หนองคาย บึงกาฬ หนองบัวลำภู อุดรธานี สกลนคร นครพนม จันทบุรี ขอนแก่น มหาสารคาม และอุบลราชธานี
 - ภาคกลาง: จังหวัดนครสวรรค์ อุทัยธานี ชัยนาท อุบลราชธานี กาญจนบุรี ราชบุรี รวมทั้งกรุงเทพมหานครและปริมณฑล
 - ภาคตะวันออก: จังหวัดนครนายก ปราจีนบุรี สระแก้ว ฉะเชิงเทรา จันทบุรี และตราด
 - ภาคใต้: จังหวัดเพชรบุรี ประจวบคีรีขันธ์ ชุมพร สุราษฎร์ธานี ระนอง พังงา ภูเก็ต และกระบี่
- ในช่วงวันที่ 22-23 กันยายน 2567**
- ภาคเหนือ: จังหวัดแม่ฮ่องสอน เชียงใหม่ เชียงราย ลำปาง พะเยา น่าน แม่ฮ่องสอน ตาก สุโขทัย กำแพงเพชร พิจิตร พิษณุโลก และเพชรบูรณ์
 - ภาคตะวันออกเฉียงเหนือ: จังหวัดเลย หนองคาย บึงกาฬ หนองบัวลำภู อุดรธานี สกลนคร นครพนม จันทบุรี ขอนแก่น กาฬสินธุ์ มุกดาหาร มหาสารคาม ร้อยเอ็ด อีสาน อำนาจเจริญ นครราชสีมา บุรีรัมย์ สุรินทร์ ศรีสะเกษ และอุบลราชธานี
 - ภาคกลาง: จังหวัดนครสวรรค์ อุทัยธานี ชัยนาท สิงห์บุรี อ่างทอง ลพบุรี สระบุรี สุพรรณบุรี พระนครศรีอยุธยา กาญจนบุรี ราชบุรี นครปฐม สมุทรสาคร สมุทรสงคราม รวมทั้งกรุงเทพมหานครและปริมณฑล
 - ภาคตะวันออก: จังหวัดนครนายก ปราจีนบุรี สระแก้ว ฉะเชิงเทรา จันทบุรี และตราด
 - ภาคใต้: จังหวัดระนอง และพังงา

ตั้งแต่วันที่ 19-22 ก.ย. 67 มรสุมตะวันตกเฉียงใต้กำลังแรงพัดปกคลุมทะเลอันดามัน ภาคใต้ และอ่าวไทย ลักษณะเช่นนี้ทำให้ภาคใต้มีฝนตกหนักถึงหนักมากบางแห่ง ส่วนคลื่นลมบริเวณทะเลอันดามันและอ่าวไทยจะมีกำลังแรง โดยทะเลอันดามันและอ่าวไทยตอนบนคลื่นสูง 2-4 เมตร บริเวณที่มีฝนฟ้าคะนองคลื่นสูงมากกว่า 4 เมตร ส่วนอ่าวไทยตอนล่างมีคลื่นสูงประมาณ 2 เมตร บริเวณที่มีฝนฟ้าคะนองคลื่นสูงมากกว่า 2 เมตร ขอให้ชาวเรือในบริเวณดังกล่าวเดินเรือด้วยความระมัดระวัง และหลีกเลี่ยงการเดินเรือในบริเวณที่มีฝนฟ้าคะนอง ส่วนเรือบริเวณทะเลอันดามันและอ่าวไทยควรออกจากฝั่งในช่วงวันและเวลาดังกล่าวไว้ด้วย

จึงขอให้ประชาชนติดตามประกาศจากกรมอุตุนิยมวิทยา และสามารถติดตามข้อมูลที่เว็บไซต์กรมอุตุนิยมวิทยา <http://www.tmd.go.th> หรือที่ 0-2399-4012-13 และ 1182 ได้ตลอด 24 ชั่วโมง

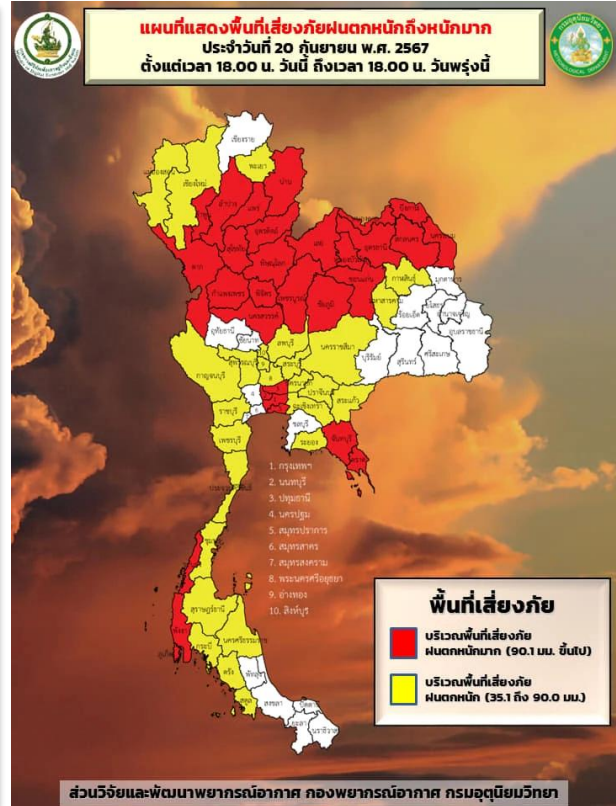
ประกาศ ณ วันที่ 19 กันยายน พ.ศ. 2567 เวลา 17.00 น.
กรมอุตุนิยมวิทยาจะออกประกาศฉบับต่อไปในวันที่ 19 กันยายน พ.ศ. 2567 เวลา 23.00 น.

(ลงชื่อ) ภูดิศ หนูบรรจง
(นางสาวกรรวิ์ สิงห์ชีวะมาศ)
อธิบดีกรมอุตุนิยมวิทยา

สำเนาถูกต้อง

(นางสมศรี ตันจาม)
ผู้อำนวยการกองพยากรณ์อากาศ
นายภูดิศ หนูบรรจง
ผู้อำนวยการกอง
กองพยากรณ์อากาศ

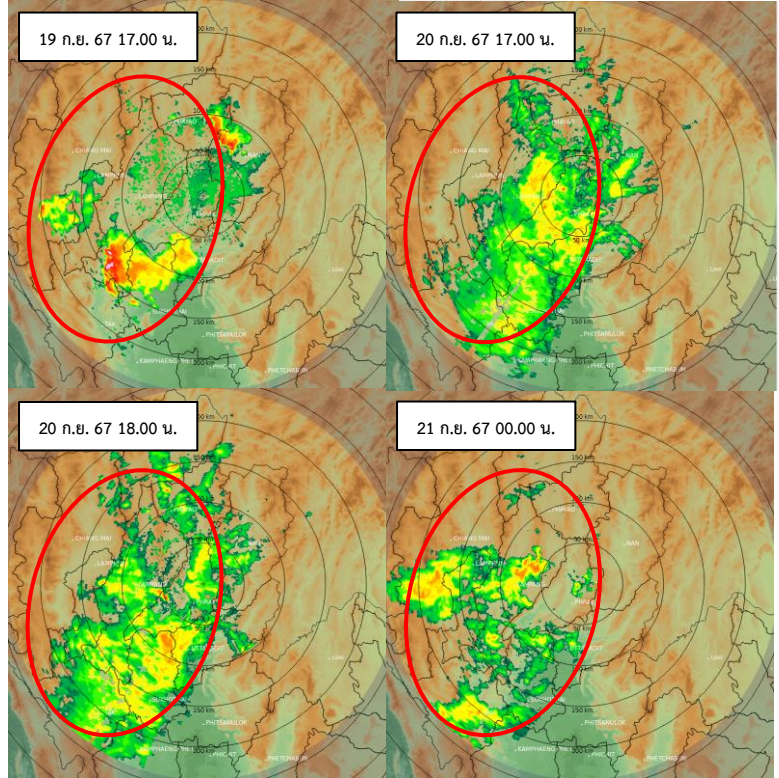
สอบถามสภาพอากาศ โทร 1111 โทร 1182
โทรสาร 0-2399-4012, <https://www.tmd.go.th>
<https://www.metalarm.tmd.go.th/service>



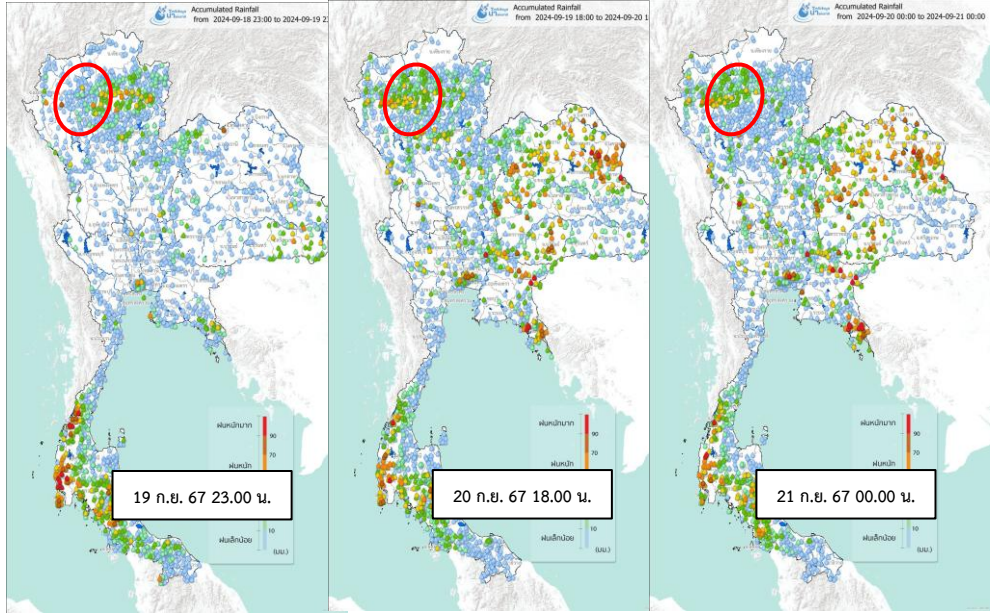


พายุลูก (16-20 ก.ย. 67)

➤ ภาพสะท้อนเรดาร์สถานีร่องกวาง (กรมฝนหลวงและการบินเกษตร)

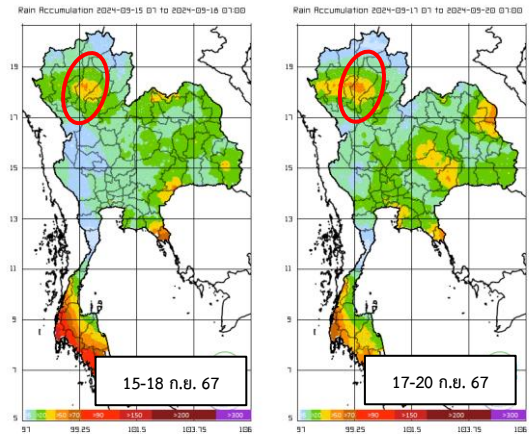


➤ แผนที่แสดงปริมาณฝนสะสม 24 ชั่วโมง

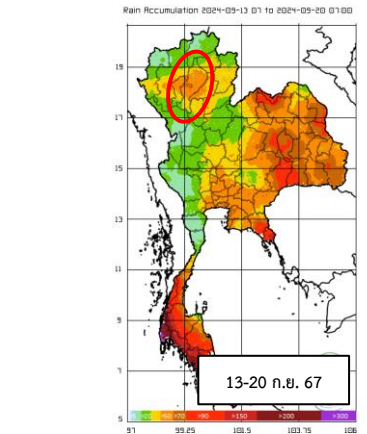


พายุลูกนี้ได้เคลื่อนผ่านประเทศลาวพร้อมทั้งอ่อนกำลังลงเป็นพายุดีเปรสชัน ก่อนเคลื่อนเข้าสู่ประเทศไทยบริเวณจังหวัดนครพนมในช่วงเช้าของวันที่ 20 ก.ย. 67 จากนั้นอ่อนกำลังลงเป็นหย่อมความกดอากาศต่ำกำลังแรงแล้วเคลื่อนเข้าปกคลุมบริเวณภาคตะวันออกเฉียงเหนือตอนบนและภาคเหนือตอนล่าง โดยเคลื่อนผ่านจังหวัดสกลนคร อุดรธานี หนองบัวลำภู เลย เพชรบูรณ์ และพิษณุโลก ตามลำดับ แล้วสลายตัวบริเวณจังหวัดพิจิตร ในช่วงเช้ามืดของวันที่ 22 ก.ย. 67 พายุลูกนี้ส่งผลทำให้ประเทศไทยตอนบนมีฝนตกหนาแน่นเป็นบริเวณกว้าง

➤ แผนที่แสดงปริมาณฝนสะสม 3 วัน



➤ แผนที่แสดงปริมาณฝนสะสม 7 วัน





ร่องมรสุม (23-25 ก.ย. 67)

(ส่วนนำ)



ประกาศกรมอุตุนิยมวิทยา เรื่อง ฝนตกหนักถึงหนักมากบริเวณประเทศไทย และคลื่นลมแรงบริเวณทะเลอันดามันและอ่าวไทยตอนบน ฉบับที่ 1 (207/2567) (มีผลกระทบตั้งแต่วันที่ 21-23 กันยายน 2567)

ในช่วงวันที่ 21-23 ก.ย. 67 ประเทศไทยมีฝนตกหนักถึงหนักมากบางแห่งในภาคเหนือ ภาคตะวันออกเฉียงเหนือ ภาคกลาง รวมทั้งกรุงเทพมหานครและปริมณฑล และภาคตะวันออก ส่วนภาคใต้มีฝนตกหนักบางพื้นที่ ขอให้ประชาชนบริเวณดังกล่าว ระวังอันตรายจากฝนตกหนักถึงหนักมากและฝนที่ตกสะสมซึ่งอาจทำให้น้ำท่วมขังน้ำท่วมฉับพลันและน้ำป่าไหลหลาก โดยเฉพาะพื้นที่ลาดเชิงเขาใกล้ทางน้ำไหลผ่านและพื้นที่ลุ่มไว้ด้วย ทั้งนี้เนื่องจากระบบมรสุมกำลังค่อนข้างแรงจากพายุฝนฟ้าคะนองและภาคตะวันออกเฉียงเหนือ ประกอบกับมีลมพัดความกดอากาศต่ำกำลังแรงที่อ่อนกำลังลงจากพายุไต้ฝุ่น "ซูริก" เคลื่อนเข้าปกคลุมบริเวณภาคเหนือตอนล่าง ในขณะที่บริเวณทะเลอันดามันและอ่าวไทยตอนบนมีคลื่นลมแรง โดยมีฝนตกชุกหนาแน่นและมีคลื่นลมแรงพัดเข้าหาฝั่งบริเวณดังกล่าวรวมทั้งบริเวณชายฝั่งภาคเหนือถึงภาคใต้ตอนบนและพื้นที่ลุ่มไว้ด้วย

จังหวัดที่คาดว่าจะมีผลกระทบมีดังนี้

ในวันที่ 21 กันยายน 2567

- ภาคเหนือ:** จังหวัดแม่ฮ่องสอน เชียงใหม่ เชียงราย ลำพูน ลำปาง พะเยา น่านแพร่ สุโขทัย ตาก อุทัยธานี กำแพงเพชร พิจิตร พิษณุโลก และเพชรบูรณ์
- ภาคตะวันออกเฉียงเหนือ:** จังหวัดเลย หนองคาย บึงกาฬ หนองบัวลำภู อุดรธานี สกลนคร ชัยภูมิ ขอนแก่น และนครราชสีมา
- ภาคกลาง:** จังหวัดนครสวรรค์ อุทัยธานี ชัยนาท ลพบุรี สระบุรี กาญจนบุรี ราชบุรี พระนครศรีอยุธยา รวมทั้งกรุงเทพมหานครและปริมณฑล
- ภาคตะวันออก:** จังหวัดนครนายก ปราจีนบุรี สระแก้ว ฉะเชิงเทรา ชลบุรี ระยอง จันทบุรี และตราด
- ภาคใต้:** จังหวัดระนอง พังงาภูเก็ต และกระบี่

ในช่วงวันที่ 22 กันยายน 2567

- ภาคเหนือ:** จังหวัดแม่ฮ่องสอน เชียงใหม่ เชียงราย ลำพูน ลำปาง พะเยา น่านแพร่ สุโขทัย ตาก อุทัยธานี กำแพงเพชร พิจิตร พิษณุโลก และเพชรบูรณ์
- ภาคตะวันออกเฉียงเหนือ:** จังหวัดเลย หนองคาย บึงกาฬ หนองบัวลำภู อุดรธานี สกลนคร นครพนม ชัยภูมิ ขอนแก่น กาญจนบุรี มหาสารคาม ร้อยเอ็ด อีสาน อำนาจเจริญ นครราชสีมา บุรีรัมย์ สุรินทร์ ศรีสะเกษ และอุบลราชธานี
- ภาคกลาง:** จังหวัดนครสวรรค์ อุทัยธานี ชัยนาท ลพบุรี สระบุรี พระนครศรีอยุธยา กาญจนบุรี ราชบุรี นครปฐม สมุทรสาคร สมุทรสงคราม รวมทั้งกรุงเทพมหานครและปริมณฑล

2/ภาคตะวันออก...

นางสุจิต ชัยอารีรัตน์
ผู้อำนวยการกอง
กองพยากรณ์อากาศ
ส่วนพยากรณ์อากาศ โทร 1111 โทร 1182
โทรสาร 0-2399-4012, <https://www.tmd.go.th>
<https://www.metalam.tmd.go.th/service>

- ภาคตะวันออก:** จังหวัดนครนายก ปราจีนบุรี สระแก้ว ชลบุรี ระยอง จันทบุรี และตราด
- ภาคใต้:** จังหวัดระนอง และพังงา
- ในช่วงวันที่ 23 กันยายน 2567**
- ภาคเหนือ:** จังหวัดแม่ฮ่องสอน เชียงใหม่ เชียงราย ลำพูน ลำปาง พะเยา น่านแพร่ สุโขทัย ตาก อุทัยธานี กำแพงเพชร พิจิตร พิษณุโลก และเพชรบูรณ์
- ภาคตะวันออกเฉียงเหนือ:** จังหวัดเลย หนองคาย บึงกาฬ หนองบัวลำภู อุดรธานี สกลนคร นครพนม ชัยภูมิ ขอนแก่น กาญจนบุรี มหาสารคาม ร้อยเอ็ด อีสาน อำนาจเจริญ นครราชสีมา บุรีรัมย์ สุรินทร์ ศรีสะเกษ และอุบลราชธานี
- ภาคกลาง:** จังหวัดนครสวรรค์ อุทัยธานี ชัยนาท ลพบุรี สระบุรี ลพบุรี สระบุรี สุพรรณบุรี พระนครศรีอยุธยา กาญจนบุรี ราชบุรี นครปฐม สมุทรสาคร สมุทรสงคราม รวมทั้งกรุงเทพมหานครและปริมณฑล
- ภาคตะวันออก:** จังหวัดนครนายก ปราจีนบุรี สระแก้ว ฉะเชิงเทรา ชลบุรี ระยอง จันทบุรี และตราด
- ภาคใต้:** จังหวัดระนอง

ในช่วงวันที่ 21-22 ก.ย. 67 คลื่นลมบริเวณทะเลอันดามันและอ่าวไทยมีกำลังค่อนข้างแรง โดยทะเลอันดามันและอ่าวไทยตอนบนมีคลื่นสูง 2-3 เมตร บริเวณที่มีฝนฟ้าคะนองคลื่นสูงมากกว่า 3 เมตร ส่วนอ่าวไทยตอนล่างมีคลื่นสูงประมาณ 2 เมตร บริเวณที่มีฝนฟ้าคะนองคลื่นสูงมากกว่า 2 เมตร ขอให้ชาวเรือในบริเวณดังกล่าวเดินเรือด้วยความระมัดระวังและหลีกเลี่ยงการเดินเรือในบริเวณที่มีฝนฟ้าคะนอง ส่วนบริเวณทะเลอันดามันและอ่าวไทยควรออกจากฝั่งในช่วงวันและเวลาดังกล่าวไว้ด้วย

จึงขอให้ประชาชนติดตามประกาศจากกรมอุตุนิยมวิทยา และสามารถติดตามข้อมูลที่เว็บไซต์กรมอุตุนิยมวิทยา <http://www.tmd.go.th> หรือที่ 0-2399-4012-13 และ 1182 โทรสาร 24 ชั่วโมง

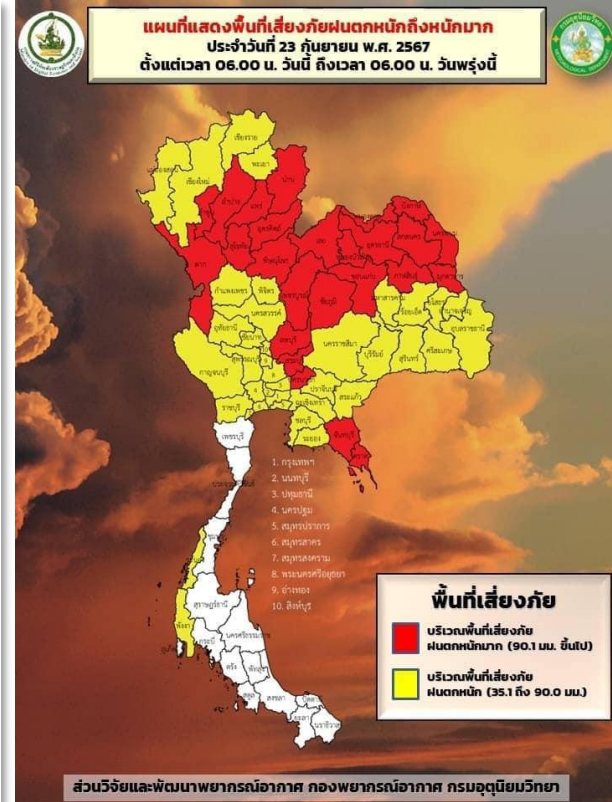
ประกาศ ณ วันที่ 21 กันยายน พ.ศ. 2567 เวลา 05.00 น.
กรมอุตุนิยมวิทยาของประเทศไทยตั้งแต่วันที่ 21 กันยายน พ.ศ. 2567 เวลา 17.00 น.

(ลงชื่อ) วรรวิ สิงขรินทร์
(นางสาววรรวิ สิงขรินทร์)
อธิบดีกรมอุตุนิยมวิทยา

สำเนาถูกต้อง

(นางสาววรรวิ สิงขรินทร์)
ผู้อำนวยการกองพยากรณ์อากาศ

นางสุจิต ชัยอารีรัตน์
ผู้อำนวยการกอง
กองพยากรณ์อากาศ
ส่วนพยากรณ์อากาศ โทร 1111 โทร 1182
โทรสาร 0-2399-4012, <https://www.tmd.go.th>
<https://www.metalam.tmd.go.th/service>



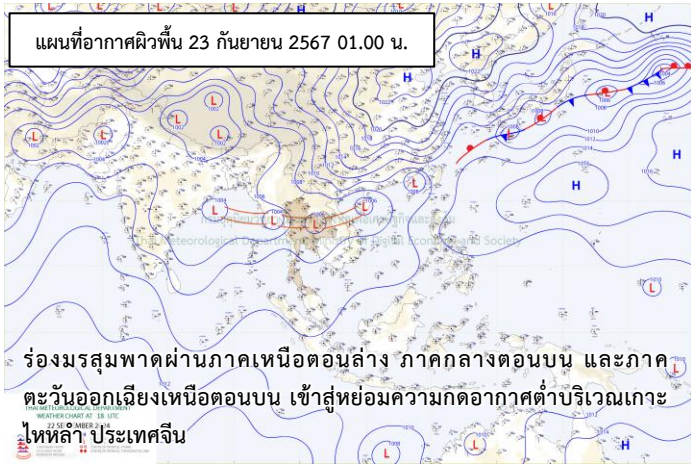


ร่องมรสุม (23-25 ก.ย. 67)

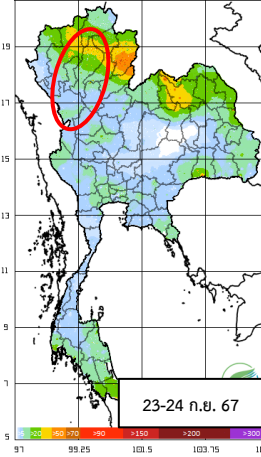
➤ แผนที่แสดงปริมาณฝนสะสม 1 วัน

➤ แผนที่แสดงปริมาณฝนสะสม 3 วัน

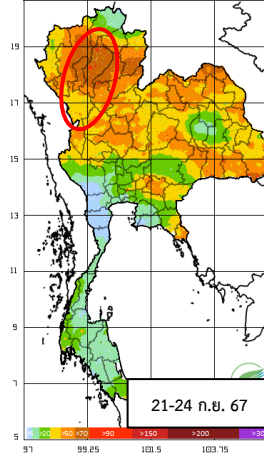
➤ แผนที่แสดงปริมาณฝนสะสม 7 วัน



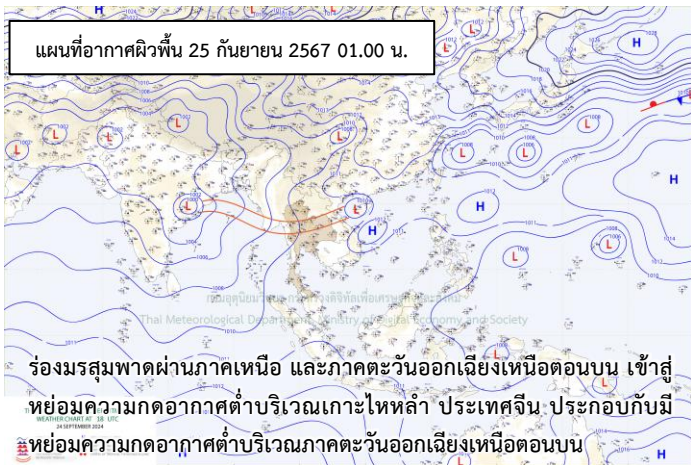
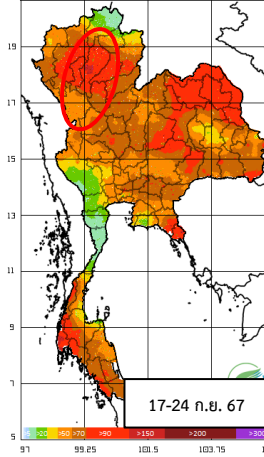
Rain Accumulation 2024-09-23 01 to 2024-09-24 01:00



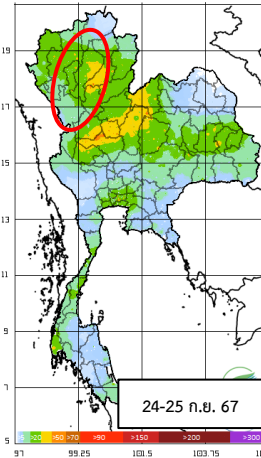
Rain Accumulation 2024-09-21 01 to 2024-09-24 01:00



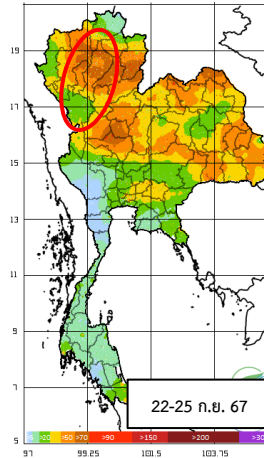
Rain Accumulation 2024-09-17 01 to 2024-09-24 01:00



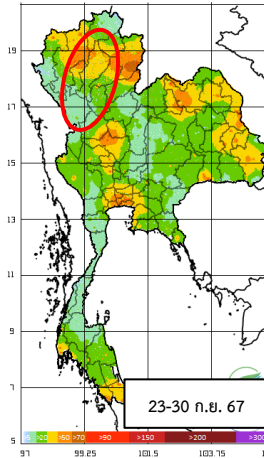
Rain Accumulation 2024-09-24 01 to 2024-09-25 01:00



Rain Accumulation 2024-09-22 01 to 2024-09-25 01:00



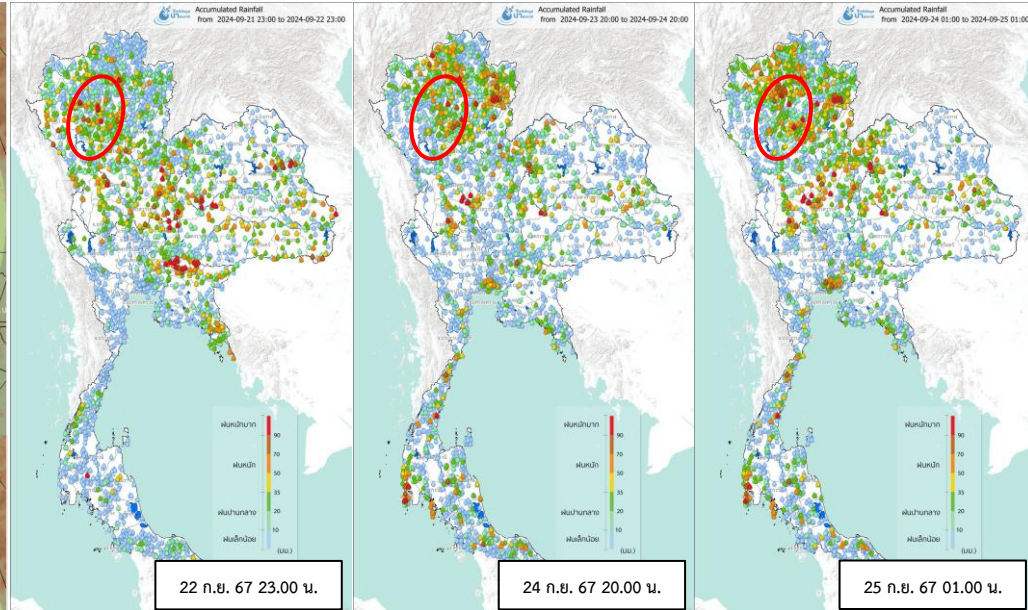
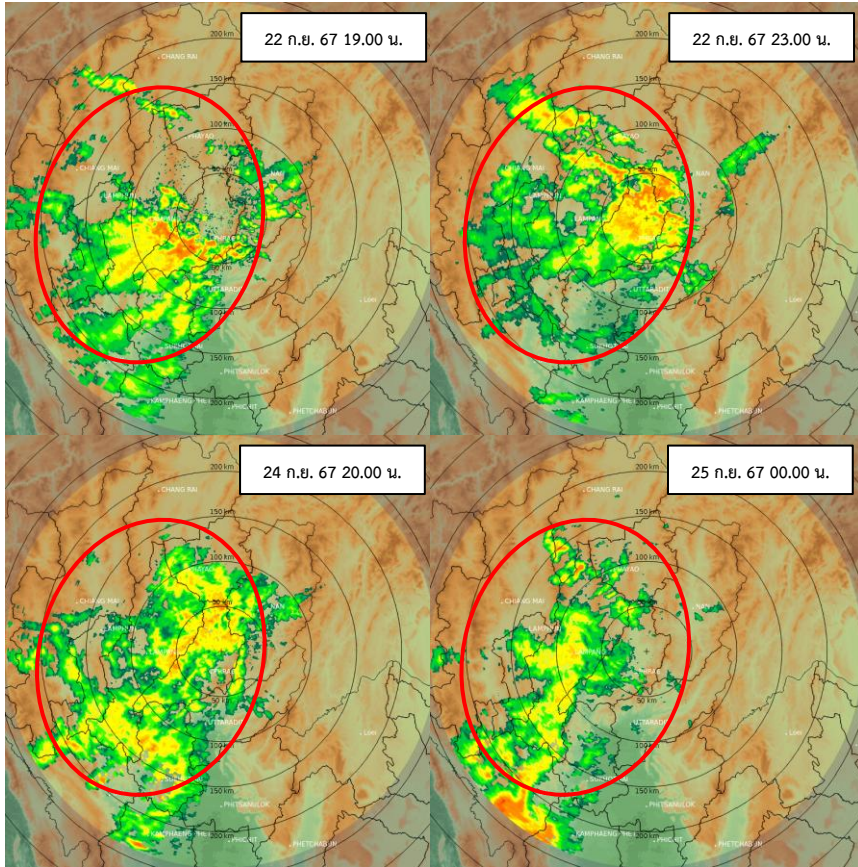
Rain Accumulation 2024-09-21 01 to 2024-09-30 01:00





➤ ภาพสะท้อนเรดาร์สถานีร่องกวาง (กรมฝนหลวงและการบินเกษตร)

➤ แผนที่แสดงปริมาณฝนสะสม 24 ชั่วโมง



จากภาพสะท้อนเรดาร์และแผนที่แสดงปริมาณฝน พบว่ามีฝนตกติดต่อกันหลายชั่วโมง ทำให้ส่งผลให้เกิดน้ำล้นตลิ่งในพื้นที่



ร่องมรสุม (1-2 ต.ค. 67)

(สำเนา)



ประกาศกรมอุตุนิยมวิทยา เรื่อง อากาศแปรปรวนบริเวณประเทศไทยตอนบน ฉบับที่ 7 (219/2567) (มีผลกระทบในช่วงวันที่ 1 ตุลาคม – 3 ตุลาคม 2567)

ในช่วงวันที่ 1 ต.ค. - 3 ต.ค. 67 บริเวณความกดอากาศสูงหรือมวลอากาศเย็นกำลังปานกลางจากประเทศจีนจะแผ่ลงมาปกคลุมประเทศไทยตอนบน และทะเลจีนใต้ ประกอบกับมีร่องมรสุมพาดผ่านภาคเหนือ ภาคตะวันออกเฉียงเหนือตอนล่าง ภาคกลาง และภาคตะวันออก ลักษณะเช่นนี้ทำให้ประเทศไทยตอนบนมีลักษณะอากาศแปรปรวนบริเวณประเทศไทยตอนบน โดยมียุบยอกของ ลมกระโชกแรง มีฝนหนักบางแห่งในภาคกลาง รวมทั้งกรุงเทมหานครและปริมณฑล ภาคตะวันออก และมีฝนหนักหนักบางแห่งในภาคเหนือ และภาคตะวันออกเฉียงเหนือ หลังจากนี้อากาศจะเย็นลง กับมีลมแรง และอุณหภูมิจะลดลง 1 - 3 องศาเซลเซียสในภาคตะวันออกเฉียงเหนือของประเทศไทยในช่วงนี้ โดยจะมีผลกระทบตั้งแต่วันที่ 1 ตุลาคม 2567 เป็นต้นไป โดยมีรายละเอียดดังนี้
ช่วงวันที่ 1 ตุลาคม 2567
ภาคเหนือ: จังหวัดแม่ฮ่องสอน เชียงใหม่ เชียงราย ลำพูน ลำปาง พะเยา น่าน แพร่ สุราษฎร์ธานี สุโขทัย ตาก กำแพงเพชร พิจิตร พิษณุโลก และเพชรบูรณ์
ภาคตะวันออกเฉียงเหนือ: จังหวัดเลย หนองคาย บึงกาฬ หนองบัวลำภู อุบลราชธานี ศรีสะเกษ สุรินทร์ ศรีสะเกษ และอุบลราชธานี
ภาคกลาง: จังหวัดนครสวรรค์ อุทัยธานี ชัยนาท สิงห์บุรี อ่างทอง สระบุรี ลพบุรี สุพรรณบุรี พระนครศรีอยุธยา รวมทั้งกรุงเทพมหานครและปริมณฑล
ภาคตะวันออก: จังหวัดนครนายก ปราจีนบุรี สระแก้ว ฉะเชิงเทรา ชลบุรี ระยอง จันทบุรี และตราด

จังหวัดที่คาดว่าจะได้รับผลกระทบ มีดังนี้

ในวันที่ 1 ตุลาคม 2567

- ภาคเหนือ:** จังหวัดแม่ฮ่องสอน เชียงใหม่ เชียงราย ลำพูน ลำปาง พะเยา น่าน แพร่ สุราษฎร์ธานี สุโขทัย ตาก กำแพงเพชร พิจิตร พิษณุโลก และเพชรบูรณ์
- ภาคตะวันออกเฉียงเหนือ:** จังหวัดเลย หนองคาย บึงกาฬ หนองบัวลำภู อุบลราชธานี ศรีสะเกษ สุรินทร์ ศรีสะเกษ และอุบลราชธานี
- ภาคกลาง:** จังหวัดนครสวรรค์ อุทัยธานี ชัยนาท สิงห์บุรี อ่างทอง สระบุรี ลพบุรี สุพรรณบุรี พระนครศรีอยุธยา รวมทั้งกรุงเทพมหานครและปริมณฑล
- ภาคตะวันออก:** จังหวัดนครนายก ปราจีนบุรี สระแก้ว ฉะเชิงเทรา ชลบุรี ระยอง จันทบุรี และตราด

นายสุชาติ จิตยารัตน์
ผู้อำนวยการกอง
การพยากรณ์อากาศ

สนง.พยากรณ์อากาศ โทร 1111 โทร 1182
โทรสาร 0-2399-4012, <https://www.tmd.go.th>
<https://www.metalarm.tmd.go.th/service>

ในช่วงวันที่ 2 ตุลาคม 2567

- ภาคเหนือ:** จังหวัดแม่ฮ่องสอน เชียงใหม่ เชียงราย ลำพูน ลำปาง พะเยา น่าน แพร่ สุราษฎร์ธานี สุโขทัย ตาก กำแพงเพชร พิจิตร พิษณุโลก เพชรบูรณ์ และตาก
- ภาคตะวันออกเฉียงเหนือ:** จังหวัดขอนแก่น มหาสารคาม ชัยภูมิ นครราชสีมา สุรินทร์ ศรีสะเกษ
- ภาคกลาง:** จังหวัดนครสวรรค์ อุทัยธานี ชัยนาท สิงห์บุรี อ่างทอง สระบุรี สุพรรณบุรี พระนครศรีอยุธยา กาญจนบุรี ราชบุรี นครปฐม สมุทรสาคร สมุทรสงคราม รวมทั้งกรุงเทพมหานครและปริมณฑล
- ภาคตะวันออก:** จังหวัดนครนายก ปราจีนบุรี สระแก้ว ฉะเชิงเทรา ชลบุรี ระยอง จันทบุรี และตราด
- ภาคใต้:** จังหวัดเพชรบุรี และประจวบคีรีขันธ์

ในช่วงวันที่ 3 ตุลาคม 2567

- ภาคเหนือ:** จังหวัดแม่ฮ่องสอน และตาก
- ภาคกลาง:** จังหวัดสุโขทัย ชัยนาท สระบุรี สุพรรณบุรี พระนครศรีอยุธยา กาญจนบุรี ราชบุรี นครปฐม สมุทรสาคร สมุทรสงคราม รวมทั้งกรุงเทพมหานครและปริมณฑล
- ภาคตะวันออก:** จังหวัดนครนายก ปราจีนบุรี สระแก้ว ฉะเชิงเทรา ชลบุรี ระยอง จันทบุรี และตราด
- ภาคใต้:** จังหวัดเพชรบุรี ประจวบคีรีขันธ์ และชุมพร

จึงขอให้ประชาชนติดตามประกาศจากกรมอุตุนิยมวิทยา และสามารถติดตามข้อมูลที่เว็บไซต์กรมอุตุนิยมวิทยา <http://www.tmd.go.th> หรือที่ 0-2399-4012-13 และ 1182 ได้ตลอด 24 ชั่วโมง

ประกาศ ณ วันที่ 1 ตุลาคม พ.ศ. 2567 เวลา 05.00 น.
กรมอุตุนิยมวิทยาจะออกประกาศฉบับต่อไปในวันที่ 1 ตุลาคม พ.ศ. 2567 เวลา 17.00 น.

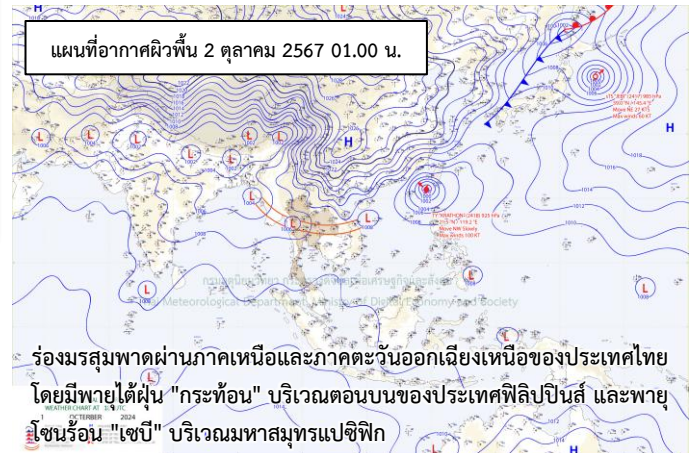
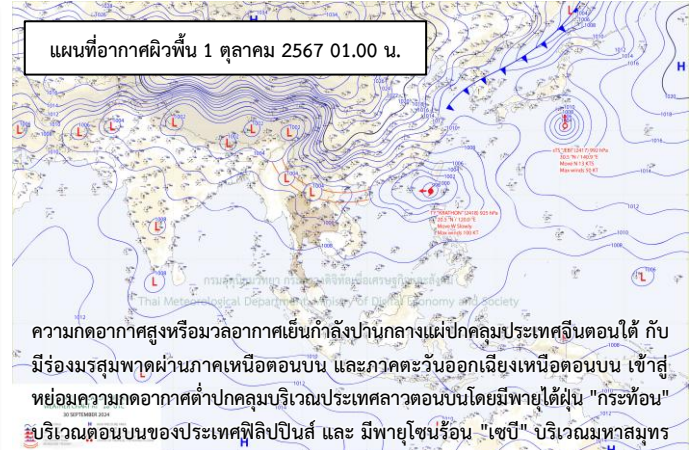
(ลงชื่อ) สุวิทย์ เกษวิบูลย์
(นางสาว) วุฒิชัยมาลี นนวิธชาญ
ผู้ตรวจราชการกรมและโฆษกกรมอุตุนิยมวิทยา
รักษาการแทนอธิบดีกรมอุตุนิยมวิทยา

สำเนาถูกต้อง

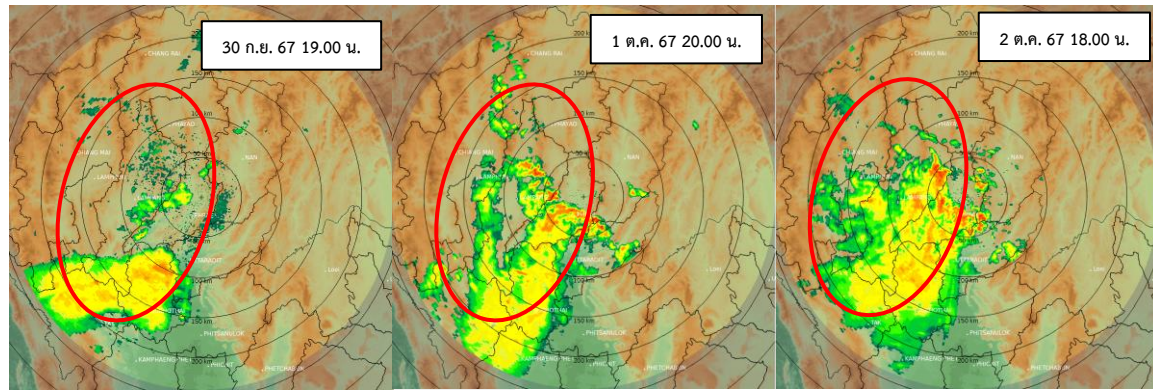
(นาย) ชรินทร์ สิงขาน
ผู้อำนวยการกองพยากรณ์อากาศ

นายสุชาติ จิตยารัตน์
ผู้อำนวยการกอง
การพยากรณ์อากาศ

สนง.พยากรณ์อากาศ โทร 1111 โทร 1182
โทรสาร 0-2399-4012, <https://www.tmd.go.th>
<https://www.metalarm.tmd.go.th/service>



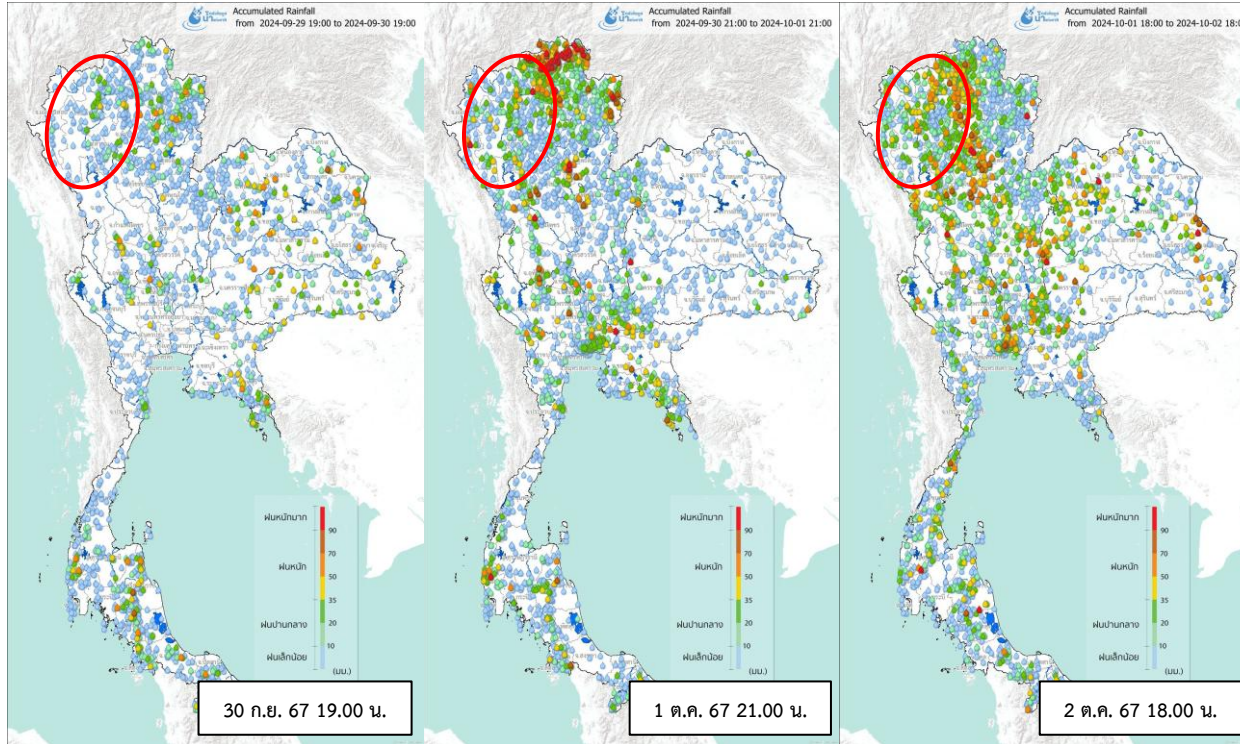
➤ ภาพสะท้อนเรดาร์สถานีร่องกวาง (กรมฝนหลวงและการบินเกษตร)





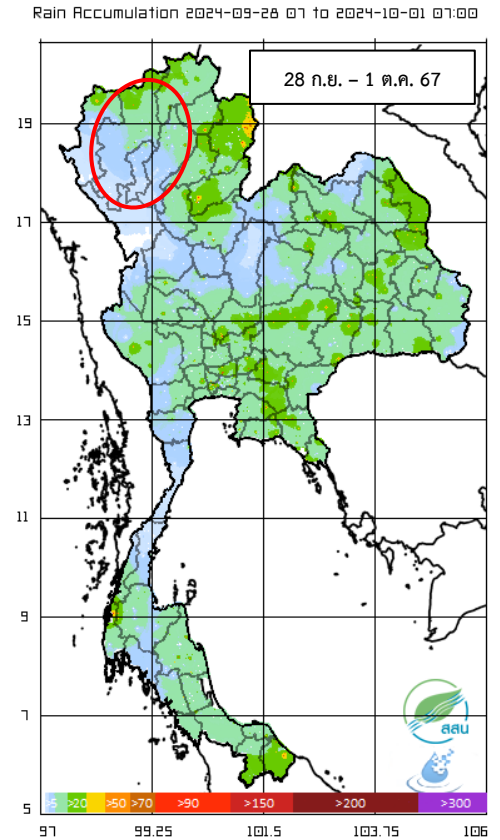
ร่องมรสุม (1-2 ต.ค. 67)

➤ แผนที่แสดงปริมาณฝนสะสม 24 ชั่วโมง



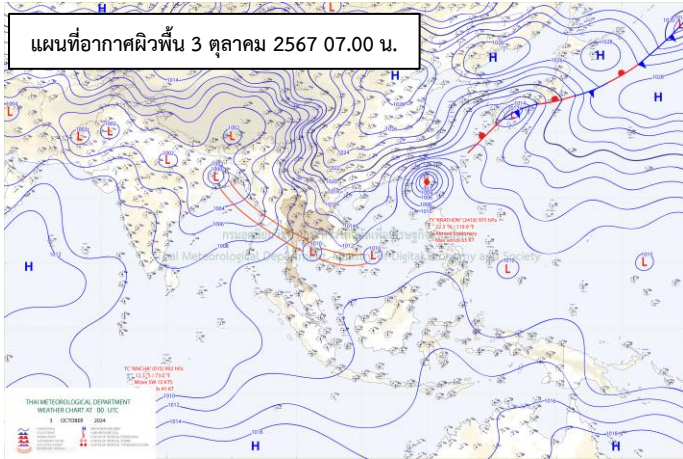
จากภาพสะท้อนเรดาร์และแผนที่แสดงปริมาณฝน พบว่ามีฝนตกติดต่อกันหลายชั่วโมง ทำให้ส่งผลให้เกิดน้ำล้นตลิ่งในพื้นที่

➤ แผนที่แสดงปริมาณฝนสะสม 3 วัน

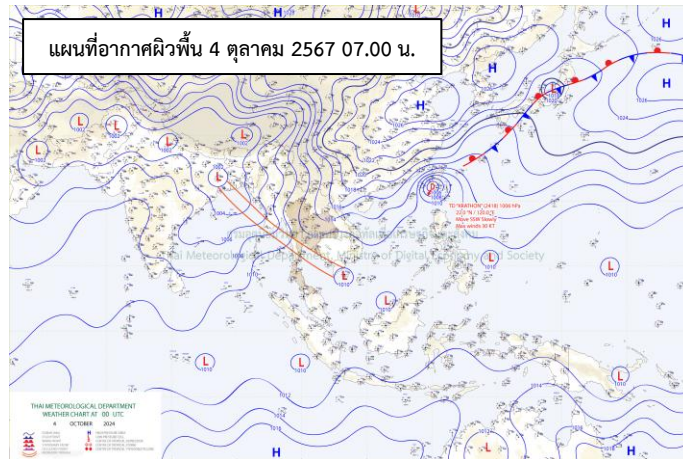




ร่องมรสุม (3-4 ต.ค. 67)



ร่องมรสุมพาดผ่านภาคกลางตอนล่าง และภาคใต้ตอนบน และภาคตะวันออกเฉียงเหนือของประเทศไทย โดยมีพายุไต้ฝุ่น "กระต้อน" ปกคลุมบริเวณเกาะไต้หวัน ประเทศจีน



ร่องมรสุมพาดผ่านภาคกลางตอนล่าง ภาคตะวันออกเฉียงเหนือ และภาคใต้ตอนบน ส่วนพายุไซร่อน "กระต้อน" ปกคลุมบริเวณเกาะไต้หวัน ประเทศจีนได้อ่อนกำลังลงเป็นพายุดีเปรสชันแล้ว

(สำเนา)

ประกาศกรมอุตุนิยมวิทยา
เรื่อง อากาศแปรปรวนบริเวณประเทศไทยตอนบน
ฉบับที่ 11 (223/2567)
(มีผลกระทบจนถึงวันที่ 3 ตุลาคม 2567)

บริเวณความกดอากาศสูงหรือมวลอากาศเย็นกำลังปานกลางจากประเทศจีนได้แผ่ลงมาปกคลุมด้านตะวันออกของภาคเหนือ ภาคตะวันออกเฉียงเหนือของประเทศไทย และทะเลจีนใต้แล้ว ประกอบกับร่องมรสุมพาดผ่านภาคกลาง ภาคตะวันออก และภาคใต้ตอนบน ลักษณะเช่นนี้ทำให้ประเทศไทยตอนบนมีลักษณะอากาศแปรปรวนเกิดขึ้น โดยมีฝนฟ้าคะนอง ร้อนระลอกแรก ส่วนตอนใต้ของภาคเหนือ ภาคกลาง รวมทั้งกรุงเทพมหานครและปริมณฑล และภาคตะวันออก และมีฝนตกหนักบางพื้นที่ในภาคใต้ พายุไซร่อนจากทะเลจีนใต้กำลังมีลมแรง และศูนย์กลางจะเคลื่อนเข้ามาปกคลุมบริเวณอ่าวตังเกี๋ยเหนือ พายุนี้ให้ประชาชนบริเวณประเทศไทยตอนบนระวังอันตรายจากฝนที่ตกหนัก และฝนที่ตกสะสม ซึ่งอาจทำให้เกิดน้ำท่วมฉับพลันและน้ำป่าไหลหลาก โดยเฉพาะพื้นที่ลาดเชิงเขาใกล้ทางน้ำไหลผ่านและพื้นที่ลุ่ม หลีกเลี่ยงการอยู่ในที่โล่งแจ้ง ใต้ต้นไม้ใหญ่ และป้ายโฆษณาที่ไม่แข็งแรง รวมถึงดูแลรักษาสุขภาพเนื่องจากอากาศที่เปลี่ยนแปลงไว้ด้วย

จึงขอแจ้งเตือนว่า จะได้รับผลกระทบ มีดังนี้

วันที่ 3 ตุลาคม 2567

ภาคเหนือ: จังหวัดแม่ฮ่องสอน เชียงใหม่ เชียงราย ลำพูน ลำปาง สุโขทัย ตาก กำแพงเพชร พิจิตร พิษณุโลก และเพชรบูรณ์

ภาคกลาง: จังหวัดจันทบุรีตราครุฑ สุโขทัย ชัยนาท อุทัย สิงห์บุรี สระบุรี สุพรรณบุรี อ่างทอง พระนครศรีอยุธยา กาญจนบุรี นครปฐม ราชบุรี สมุทรสาคร สมุทรสงคราม รวมทั้งกรุงเทพมหานครและปริมณฑล

ภาคตะวันออก: จังหวัดนครนายก ปราจีนบุรี สระแก้ว ฉะเชิงเทรา ชลบุรี ระยอง จันทบุรี และตราด

ภาคใต้: จังหวัดเพชรบุรี ประจวบคีรีขันธ์ ชุมพร สุราษฎร์ธานี นครศรีธรรมราช และสงขลา

-2-

หนังสือแจ้งให้ "กระต้อน" ได้เคลื่อนเข้าปกคลุมเกาะไต้หวัน ประเทศจีนแล้ว ขอให้ผู้ใช้ที่จะเดินทางไปยังบริเวณดังกล่าวตรวจสอบสภาพอากาศก่อนออกเดินทางด้วย โดยหากผู้ใดมีผลกระทบโปรดแจ้งมาโดย

ชื่อขอให้บริการจากกรมอุตุนิยมวิทยา และสามารถติดตามข้อมูลที่เว็บไซต์กรมอุตุนิยมวิทยา <http://www.tmd.go.th> หรือที่ 0-2399-4012-13 และ 1182 ได้ตลอด 24 ชั่วโมง

ประกาศ ณ วันที่ 3 ตุลาคม พ.ศ. 2567 เวลา 05.00 น.
 กรมอุตุนิยมวิทยาขอประกาศฉบับนี้เป็นอันสิ้นสุดของกรมอุตุนิยมวิทยา

(ลงชื่อ) อุทกานันท์ ตรีวิบูลย์ชาวลู
 (นามสกุล) ตรีวิบูลย์ชาวลู
 ผู้อำนวยการกรมอุตุนิยมวิทยา และเลขาธิการ
 ผู้อำนวยการศูนย์บริการอุตุนิยมวิทยา

สำเนาถูกต้อง

 (นามสกุล) ตรีวิบูลย์ชาวลู
 ผู้อำนวยการกรมอุตุนิยมวิทยา

เฝ้าระวัง 4 ต.ค.67

อากาศแปรปรวน !!
บริเวณประเทศไทยตอนบน

กรมอุตุนิยมวิทยา

พายุฝนฟ้าคะนอง
ลมกระโชกแรง
ฟ้าผ่า
คลื่นลมแรงขึ้น

ผลกระทบ

- มวลอากาศเย็น (H) กำลังปานกลางจากจีนได้แผ่ลงมาปกคลุมบริเวณภาคอีสานแล้ว
- ลมตะวันออก ลมตะวันออกเฉียงเหนือพัดปกคลุมบริเวณภาคอีสาน ส่วนลมใต้ ลมตะวันออกเฉียงใต้พัดปกคลุมอ่าวไทยและภาคใต้

พายุฝนฟ้าคะนอง
ลมกระโชกแรง
ฟ้าผ่า
คลื่นลมแรงขึ้น

ระวัง

อันตรายจากฟ้าผ่า

Info thunder: 4-10-67

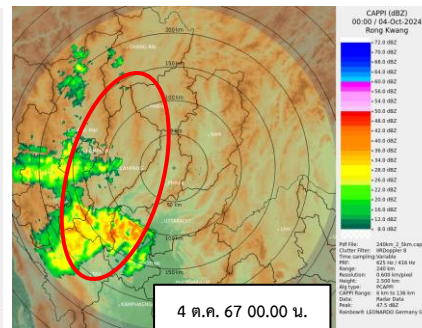
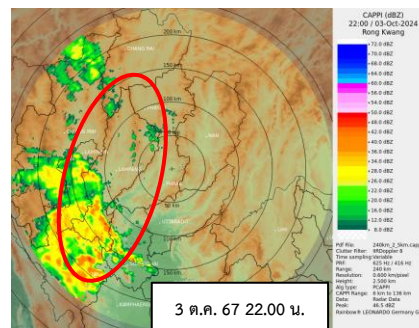
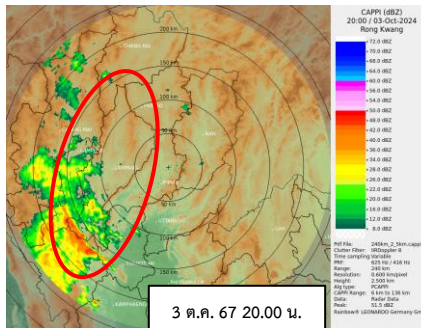
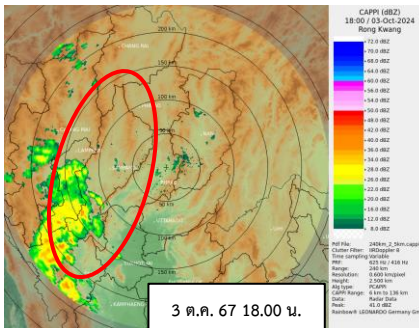
อัปเดต 4 ต.ค.67 : 09.00 น.

www.tmd.go.th 02 3994012-14 1182

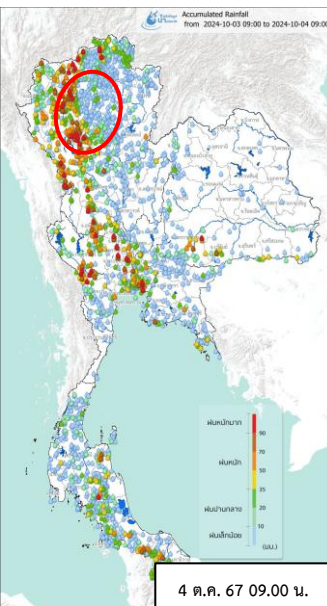
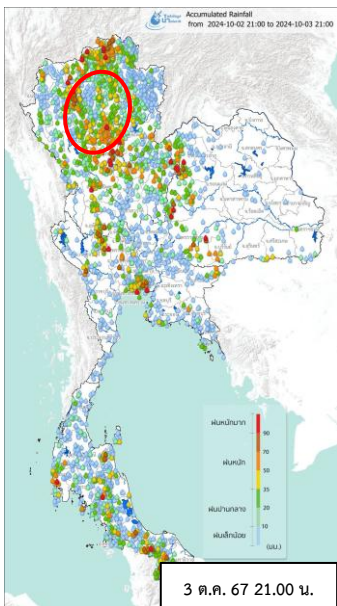


ร่องมรสุม (3-4 ต.ค. 67)

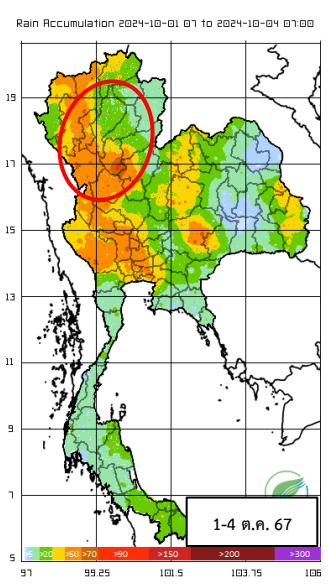
➤ ภาพสะท้อนเรดาร์สถานีร่องกวาง (กรมฝนหลวงและการบินเกษตร)



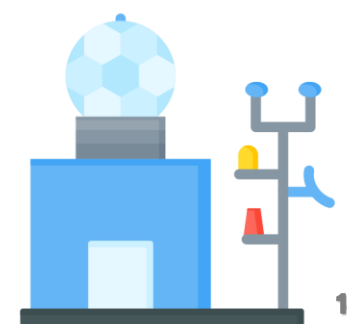
➤ แผนที่แสดงปริมาณฝนสะสม 24 ชั่วโมง



➤ แผนที่แสดงปริมาณฝนสะสม 3 วัน



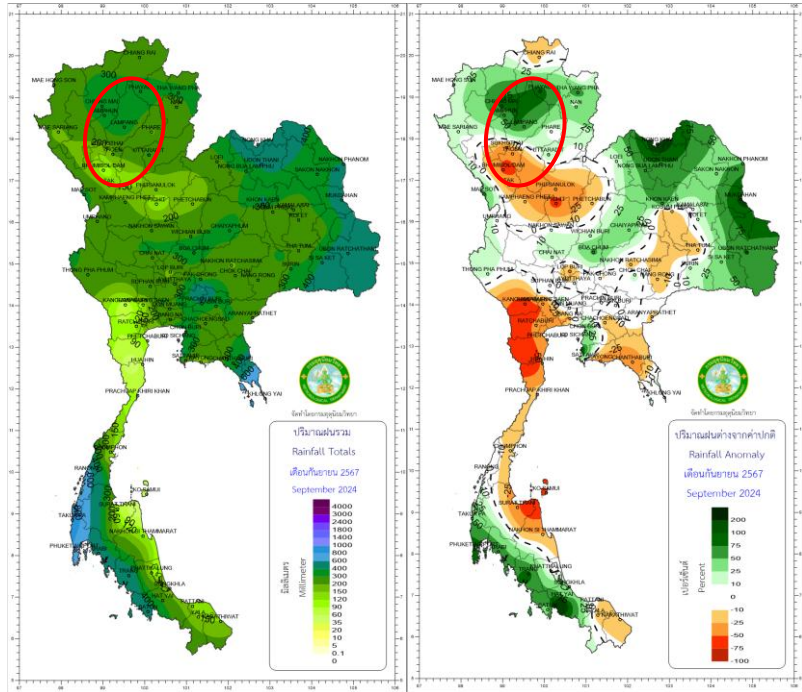
จากภาพสะท้อนเรดาร์และแผนที่แสดงปริมาณฝน พบว่ามีฝนตกติดต่อกันหลายชั่วโมง ทำให้ส่งผลให้เกิดน้ำล้นตลิ่งในพื้นที่





สถานการณ์น้ำฝน “ลุ่มน้ำวัง”

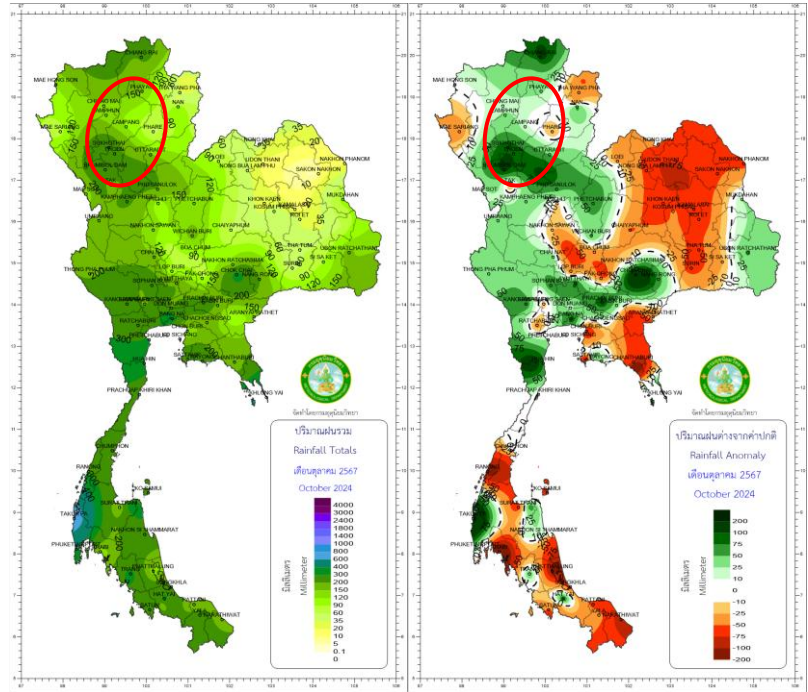
ปริมาณฝนรวม ในเดือนกันยายน ปี 2567



ปริมาณฝนรวม

ปริมาณฝนรวมต่างจากค่าปกติ

ปริมาณฝนรวม ในเดือนตุลาคม ปี 2567



ปริมาณฝนรวม

ปริมาณฝนรวมต่างจากค่าปกติ

ที่มา: ศูนย์ภูมิอากาศ กรมอุตุนิยมวิทยา



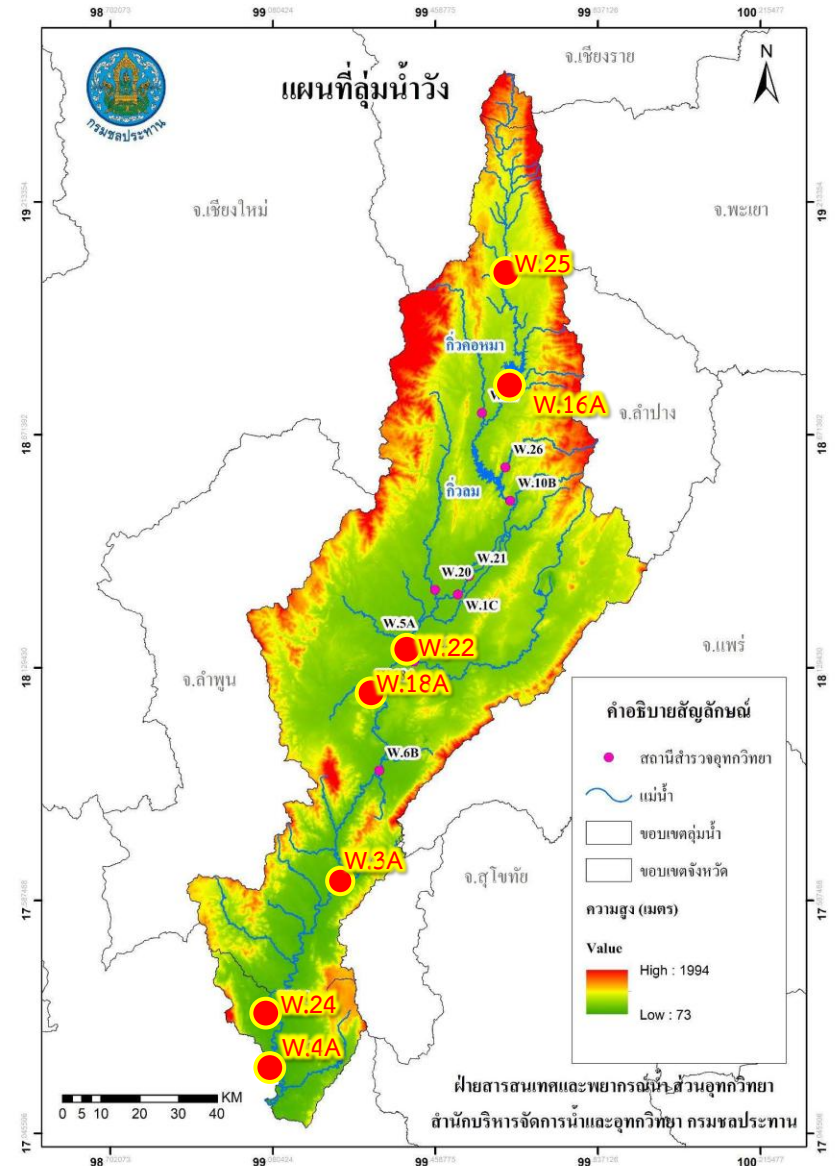
สถานการณ์น้ำล้นตลิ่ง (ลุ่มน้ำวัง)

➤ สถานการณ์น้ำล้นตลิ่ง เดือนกันยายน 2567

สถานี	แม่น้ำ	อำเภอ	จังหวัด	กันยายน													
				20	21	22	23	24	25	26	27	28	29	30			
W.25	แม่น้ำวัง	อ.วังเหนือ	จ.ลำปาง				■										
W.16A	แม่น้ำวัง	อ.แจ้ห่ม	จ.ลำปาง														
W.22	น้ำแม่จาง	อ.เกาะคา	จ.ลำปาง				■	■	■	■							
W.18A	น้ำแม่ต้า	อ.เกาะคา	จ.ลำปาง					■	■	■						■	
W.3A	แม่น้ำวัง	อ.เถิน	จ.ลำปาง						■	■	■	■	■	■	■	■	
W.23	แม่น้ำวัง	อ.สามเงา	จ.ตาก	■	■		■	■	■	■	■	■	■	■	■	■	■
W.24	แม่น้ำวัง	อ.สามเงา	จ.ตาก		■		■	■	■	■	■	■	■	■	■	■	■

➤ สถานการณ์น้ำล้นตลิ่ง เดือนตุลาคม 2567

สถานี	แม่น้ำ	อำเภอ	จังหวัด	ตุลาคม													
				1	2	3	4	5	6	7	8						
W.18A	น้ำแม่ต้า	อ.เกาะคา	จ.ลำปาง							■							
W.23	แม่น้ำวัง	อ.สามเงา	จ.ตาก	■	■		■	■	■	■	■	■	■	■	■	■	■
W.24	แม่น้ำวัง	อ.สามเงา	จ.ตาก	■													





ผลกระทบจากน้ำท่วม "ลุ่มน้ำวัง"



UPDATE
24 สิงหาคม 2567

สถานการณ์น้ำและการช่วยเหลือประชาชน

- >>> เร่งเข้าช่วยเหลือจากเหตุดินโคลนถล่ม อำเภอเวียงป่าเป้า จังหวัดเชียงราย
- >>> เฝ้าระวังน้ำยม - วัง ล้นตลิ่งในพื้นที่ แพร่ - ลำปาง - ตาก
- >>> กรมอุตุฯ แจงมีฝนตกหนักทั่วทุกภาค

www.prd.go.th



ลำปางท่วมหนักรอบ 13 ปี



เฝ้าระวัง!!!
น้ำล้นตลิ่ง น้ำท่วมขังแม่น้ำวัง
ช่วงวันที่ 24 กันยายน - 3 ตุลาคม 2567

เนื่องจากเกิดฝนตกหนักในพื้นที่ลุ่มน้ำวัง ทำให้ระดับน้ำในแม่น้ำเพิ่มสูงขึ้น ส่งผลให้เกิดน้ำล้นตลิ่ง น้ำท่วมขังในพื้นที่ลุ่มต่ำและชุมชนริมแม่น้ำวัง ขอให้เฝ้าระวังและเตรียมความพร้อมสถานการณ์น้ำล้นตลิ่ง ดังนี้

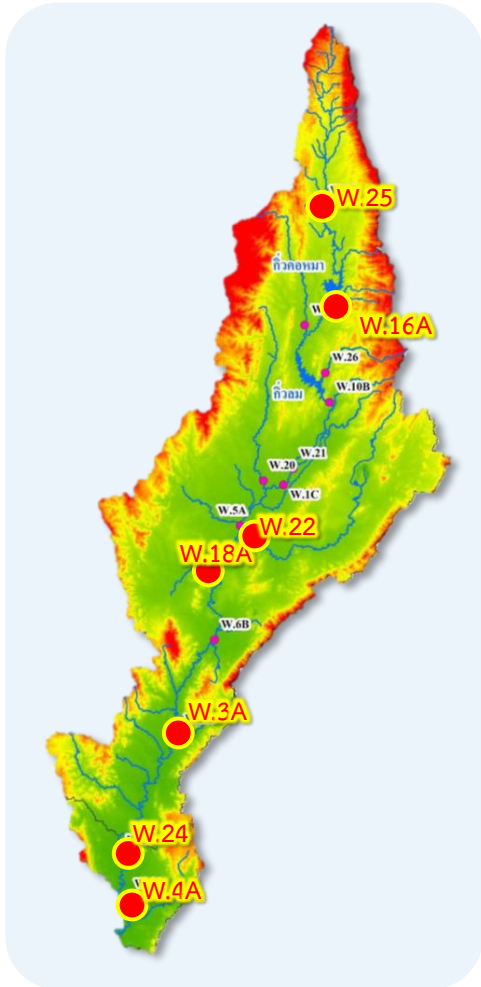
- จ.ลำปาง ระดับน้ำมีแนวโน้มล้นตลิ่ง บริเวณที่ลุ่มต่ำ อ.เถิน ประมาณ 0.2 - 0.5 ม. ในช่วงวันที่ 28 ก.ย. - 2 ต.ค. 2567
- จ.ตาก ระดับน้ำมีแนวโน้มล้นตลิ่ง บริเวณที่ลุ่มต่ำ อ.สามเงา ประมาณ 1.0 - 1.3 ม. ในช่วงวันที่ 24 ก.ย. - 3 ต.ค. 2567

QNW NEWS | ข้อมูล ณ 23 ก.ย.67 | Info No.34/67

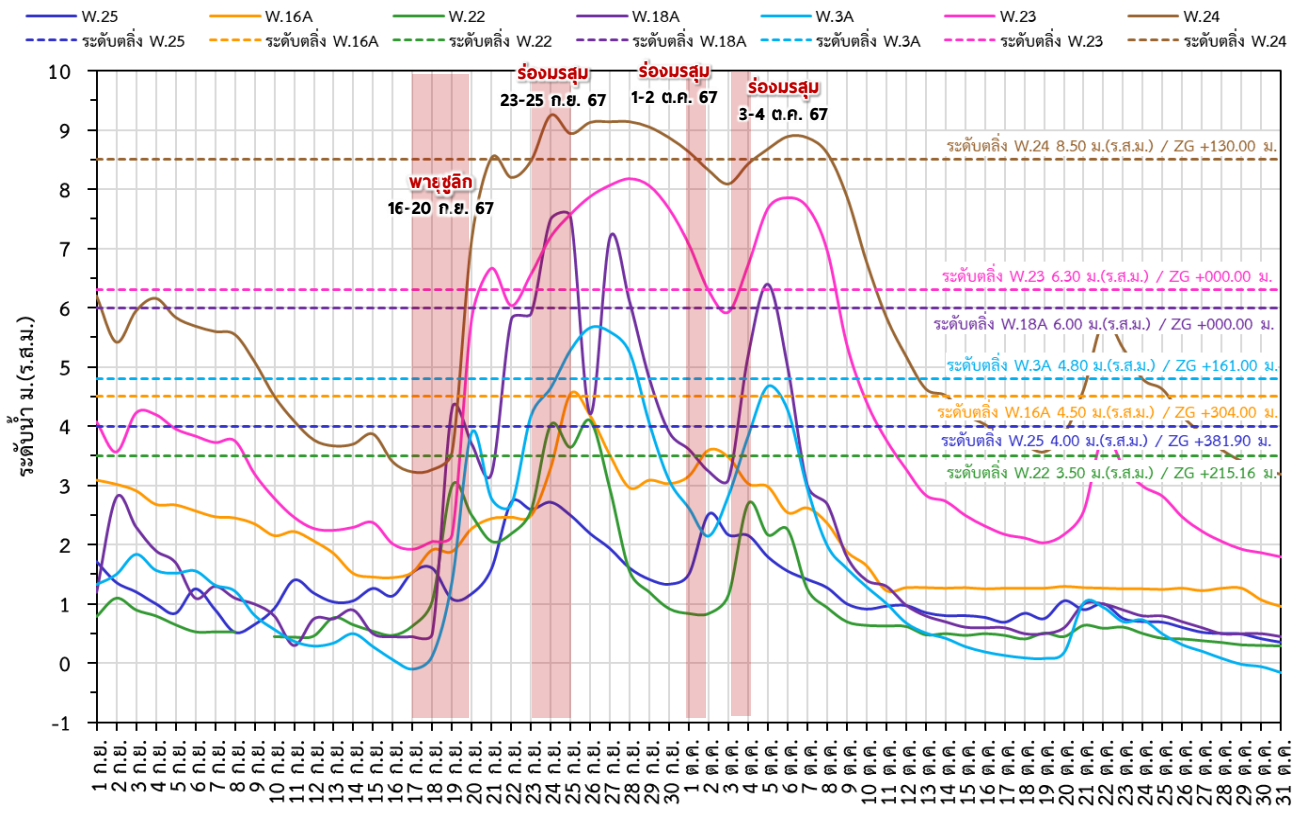




กราฟแสดงระดับน้ำรายวันของสถานีน้ำล้นตลิ่งในกลุ่มน้ำวัง ปี 2567

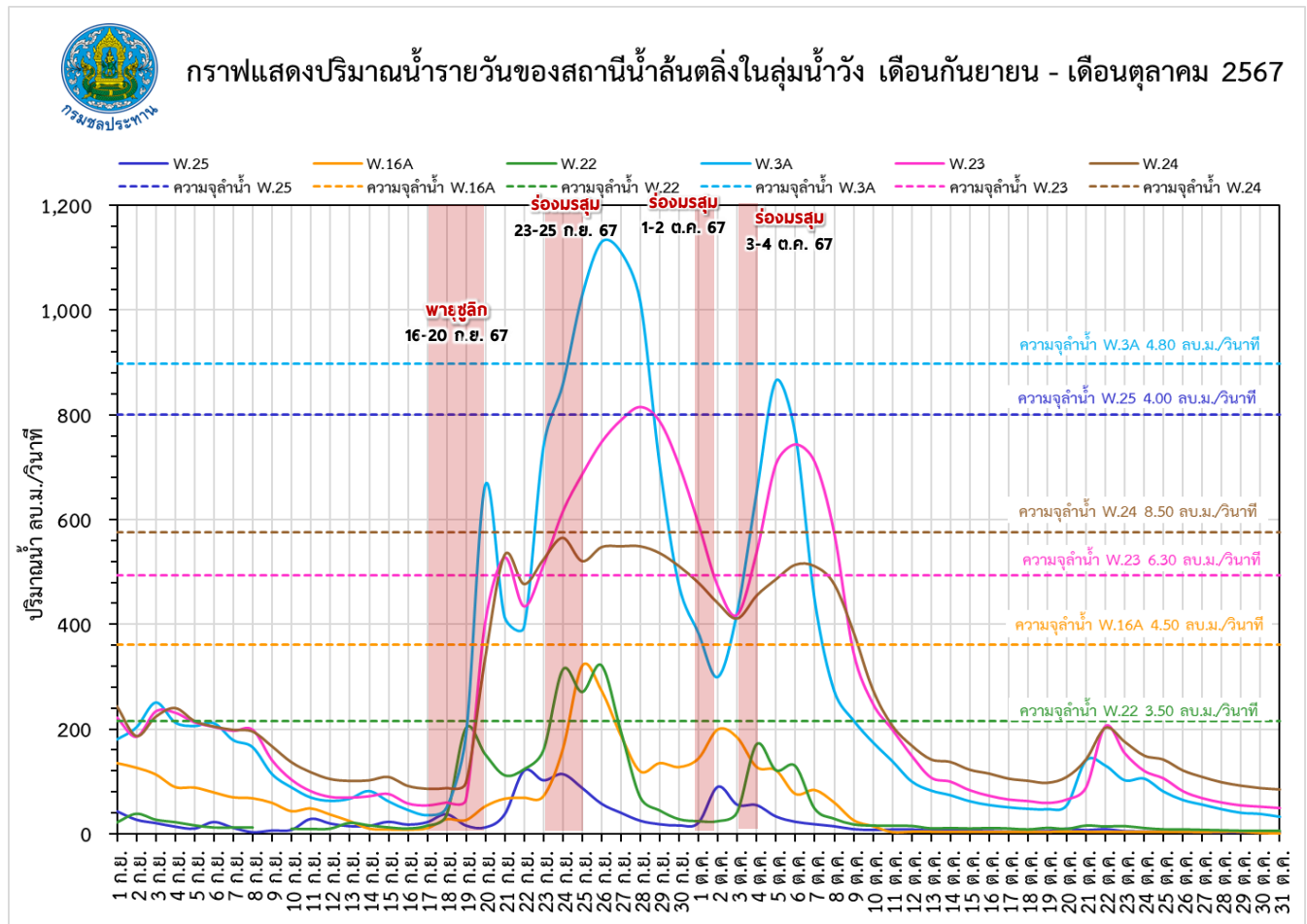
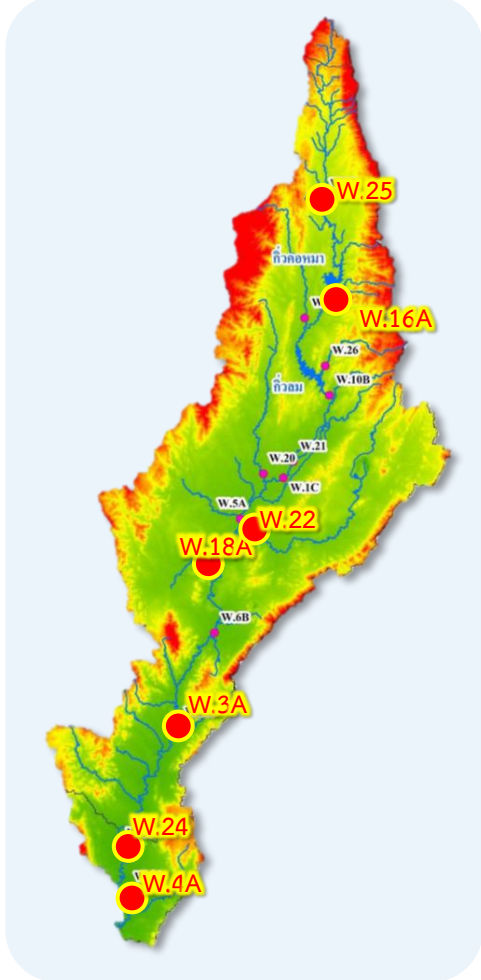


กราฟแสดงระดับน้ำรายวันของสถานีน้ำล้นตลิ่งในกลุ่มน้ำวัง เดือนกันยายน - เดือนตุลาคม 2567



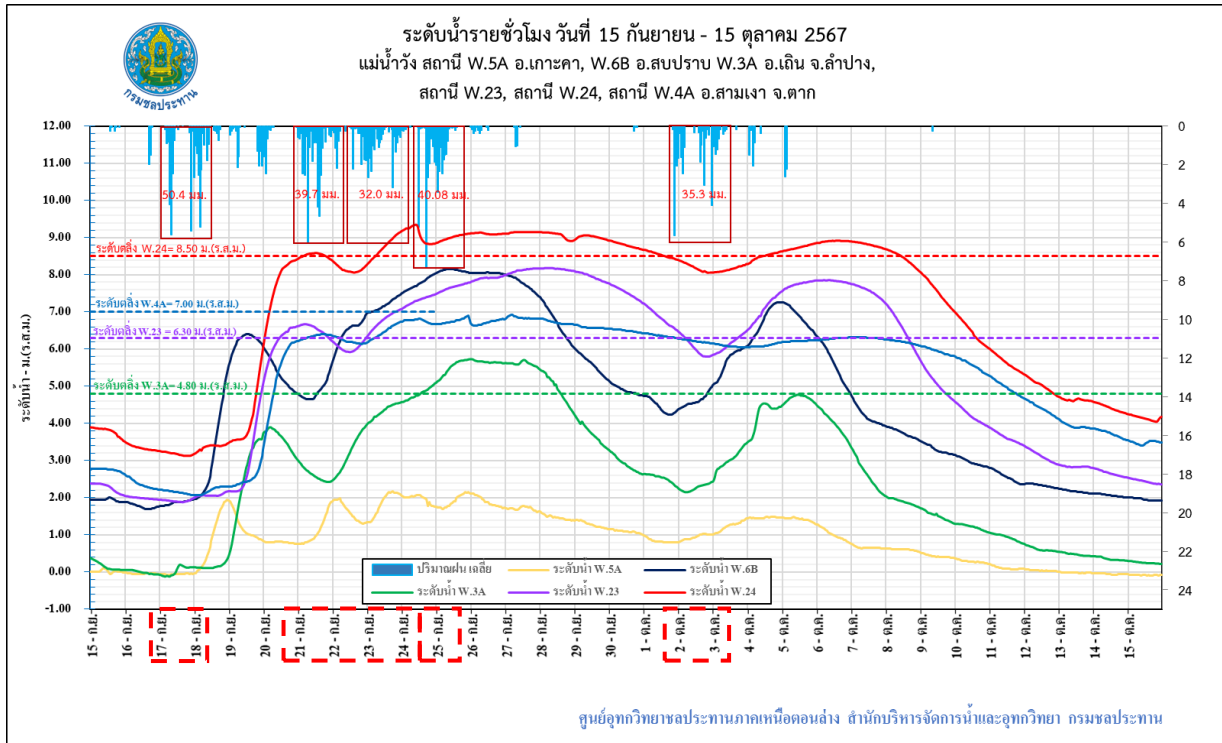


กราฟแสดงปริมาณน้ำรายวันของสถานีน้ำล้นตลิ่งในกลุ่มน้ำวัง ปี 2567





กราฟแสดงระดับน้ำรายชั่วโมงของสถานีน้ำล้นตลิ่งในกลุ่มน้ำวัง ปี 2567



❗ สถานี W.3A บ้านดอนชัย ต.ล้อมแรด อ.เถิน จ.ลำปาง
- วันที่ 24 ก.ย. 67 - 28 ก.ย. 67 สูงสุดวันที่ 25 ก.ย. 67
เวลา 12.00 น. ระดับน้ำ 5.73 ม.(ร.ส.ม.) ปริมาณน้ำ
1,146 ลบ.ม./วินาที

❗ สถานี W.23 บ้านแม่เชียงราย ต.ยกกระบัตร อ.สามเงา จ.ตาก
- วันที่ 20 ก.ย. 67 - 21 ก.ย. 67 สูงสุดวันที่ 21 ก.ย. 67
เวลา 05.00 น. ระดับน้ำ 6.67 ม.(ร.ส.ม.) ปริมาณน้ำ 528
ลบ.ม./วินาที
- วันที่ 23 ก.ย. 67 - 2 ต.ค. 67 สูงสุดวันที่ 28 ก.ย. 67
เวลา 04.00 น. ระดับน้ำ 8.18 ม.(ร.ส.ม.) ปริมาณน้ำ 815
ลบ.ม./วินาที
- วันที่ 3 ต.ค. 67 - 8 ต.ค. 67 สูงสุดวันที่ 6 ต.ค. 67
เวลา 09.00 น. ระดับน้ำ 7.86 ม.(ร.ส.ม.) ปริมาณน้ำ 744
ลบ.ม./วินาที

❗ สถานี W.24 บ้านท่าไผ่ ต.ยกกระบัตร อ.สามเงา จ.ตาก
- วันที่ 21 ก.ย. 67 สูงสุดวันที่ 21 ก.ย. 67 เวลา 13.00 น.
ระดับน้ำ 8.59 ม.(ร.ส.ม.) ปริมาณน้ำ 542 ลบ.ม./วินาที
- วันที่ 23 ก.ย. 67 - 1 ต.ค. 67 สูงสุดวันที่ 24 ก.ย. 67
เวลา 11.00 น. ระดับน้ำ 9.35 ม.(ร.ส.ม.) ปริมาณน้ำ 579
ลบ.ม./วินาที
- วันที่ 4 ต.ค. 67 - 8 ต.ค. 67 สูงสุดวันที่ 6 ต.ค. 67
เวลา 09.00 น. ระดับน้ำ 8.92 ม.(ร.ส.ม.) ปริมาณน้ำ
517 ลบ.ม./วินาที



แผนที่แสดงเหตุการณ์และสถานีน้ำล้นตลิ่งในลุ่มน้ำวัง ปี 2567

ข้อมูลภาพถ่ายดาวเทียมจาก Gistda



ภาพถ่ายจากดาวเทียมไทยโชตของวันที่ 7 ตุลาคม 2567



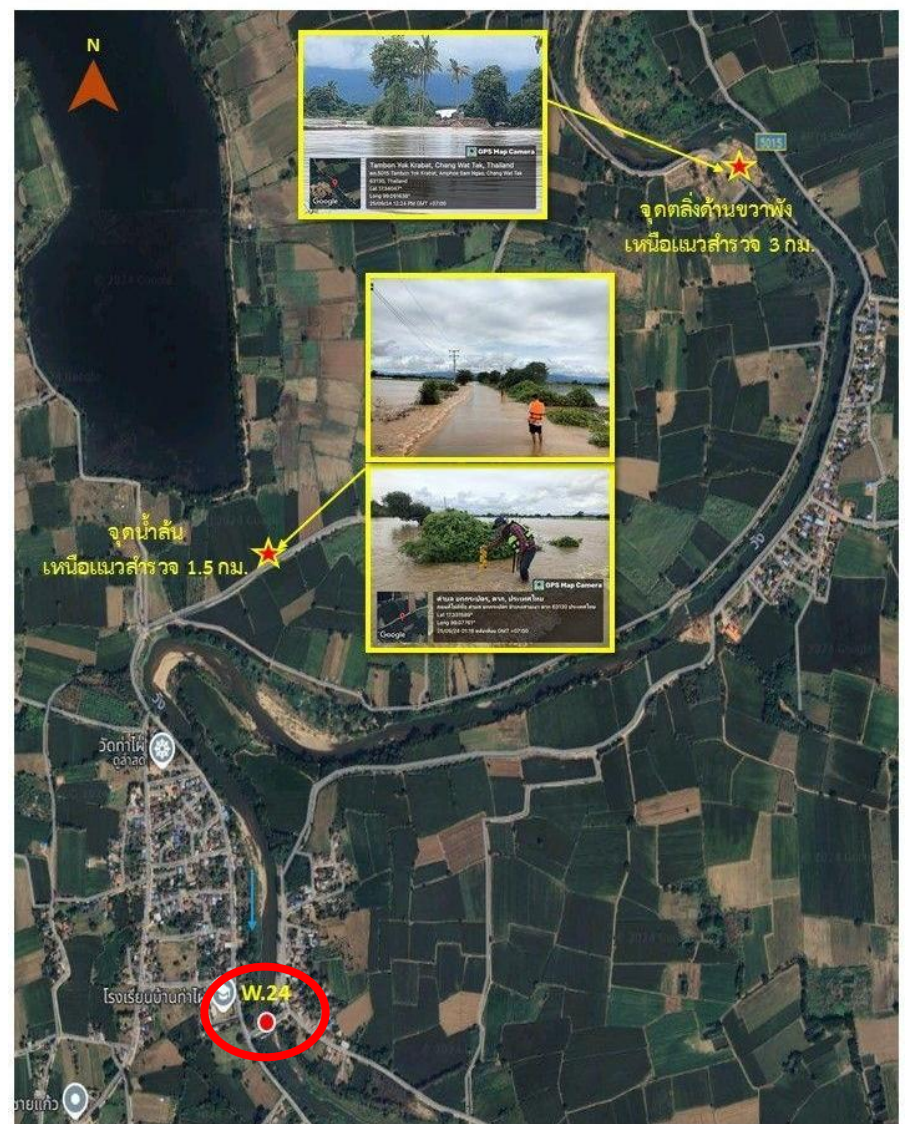
แผนที่แสดงเหตุการณ์และสถานีน้ำล้นตลิ่งในลุ่มน้ำวัง ปี 2567

แผนที่แสดงจุดสำรวจน้ำท่วม แม่น้ำวัง อำเภอสามเงา จังหวัดตาก
วันที่ 23 กันยายน พ.ศ. 2567 เวลา 13.00 น. สถานี W.23 ระดับน้ำ 6.86 ม.(ร.ส.ม.)



ศูนย์อุทกวิทยาชลประทานภาคเหนือตอนล่าง กรมชลประทาน

แผนที่แสดงจุดสำรวจน้ำท่วม แม่น้ำวัง อำเภอสามเงา จังหวัดตาก
วันที่ 25 กันยายน พ.ศ. 2567 เวลา 12.30 น. สถานี W.24 ระดับน้ำ 9.02 ม.(ร.ส.ม.)



ศูนย์อุทกวิทยาชลประทานภาคเหนือตอนล่าง กรมชลประทาน

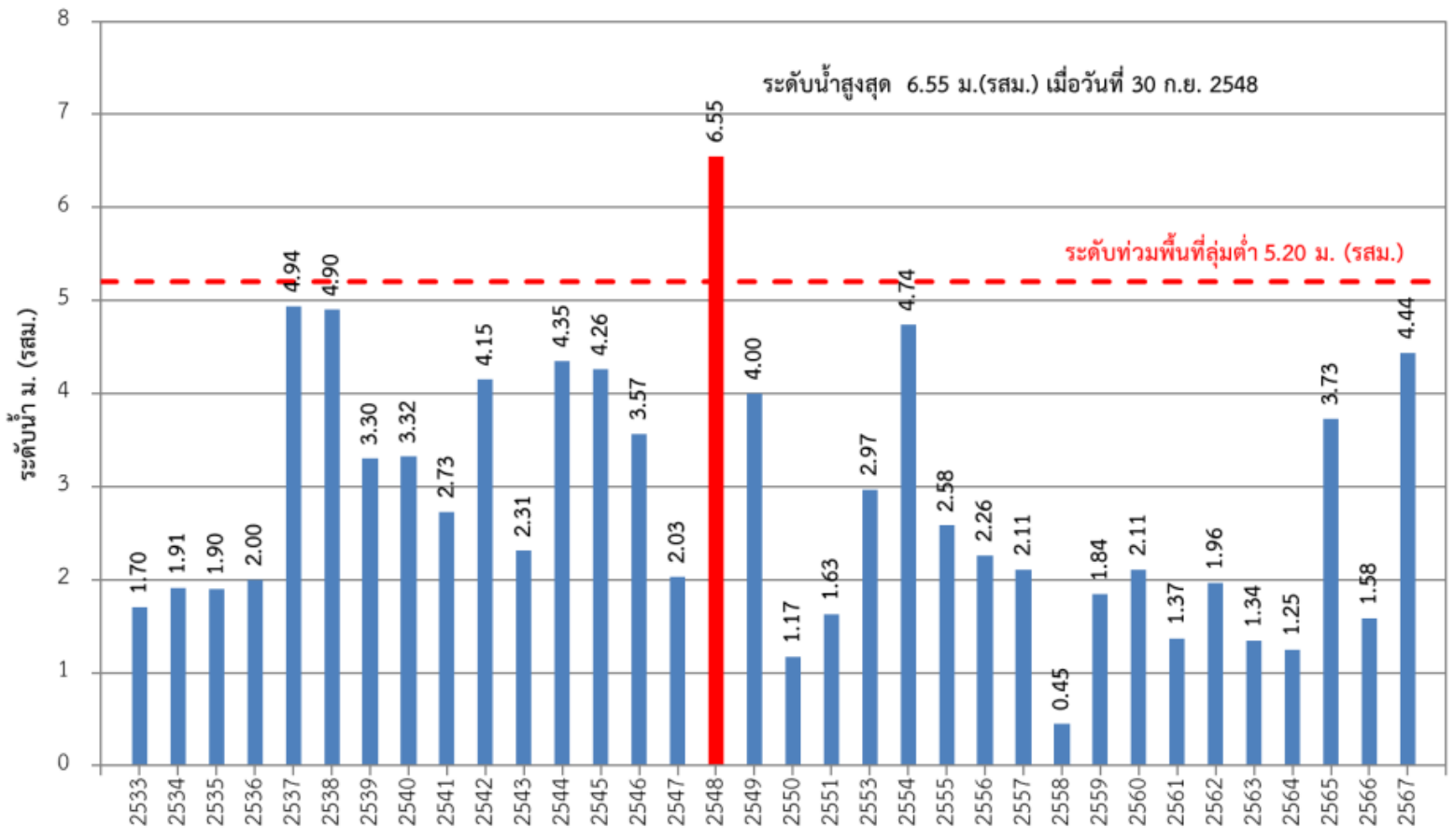


สถิติระดับน้ำรายปีของสถานีน้ำล้นตลิ่งในกลุ่มน้ำวัง ปี 2567



ระดับน้ำสูงสุดรายปี สถานี W.1C แม่น้ำวัง สะพานเสตุวารี อ.เมือง จ.ลำปาง
(ปี พ.ศ. 2533 - 2567)

- ระดับน้ำล้นตลิ่งสูงสุด
- ระดับน้ำล้นตลิ่ง
- ระดับน้ำ



ศูนย์เสาระดับ = 229.30 ม.(รทก.)

ฝ่ายสารสนเทศและพยากรณ์น้ำ ส่วนอุทกวิทยา

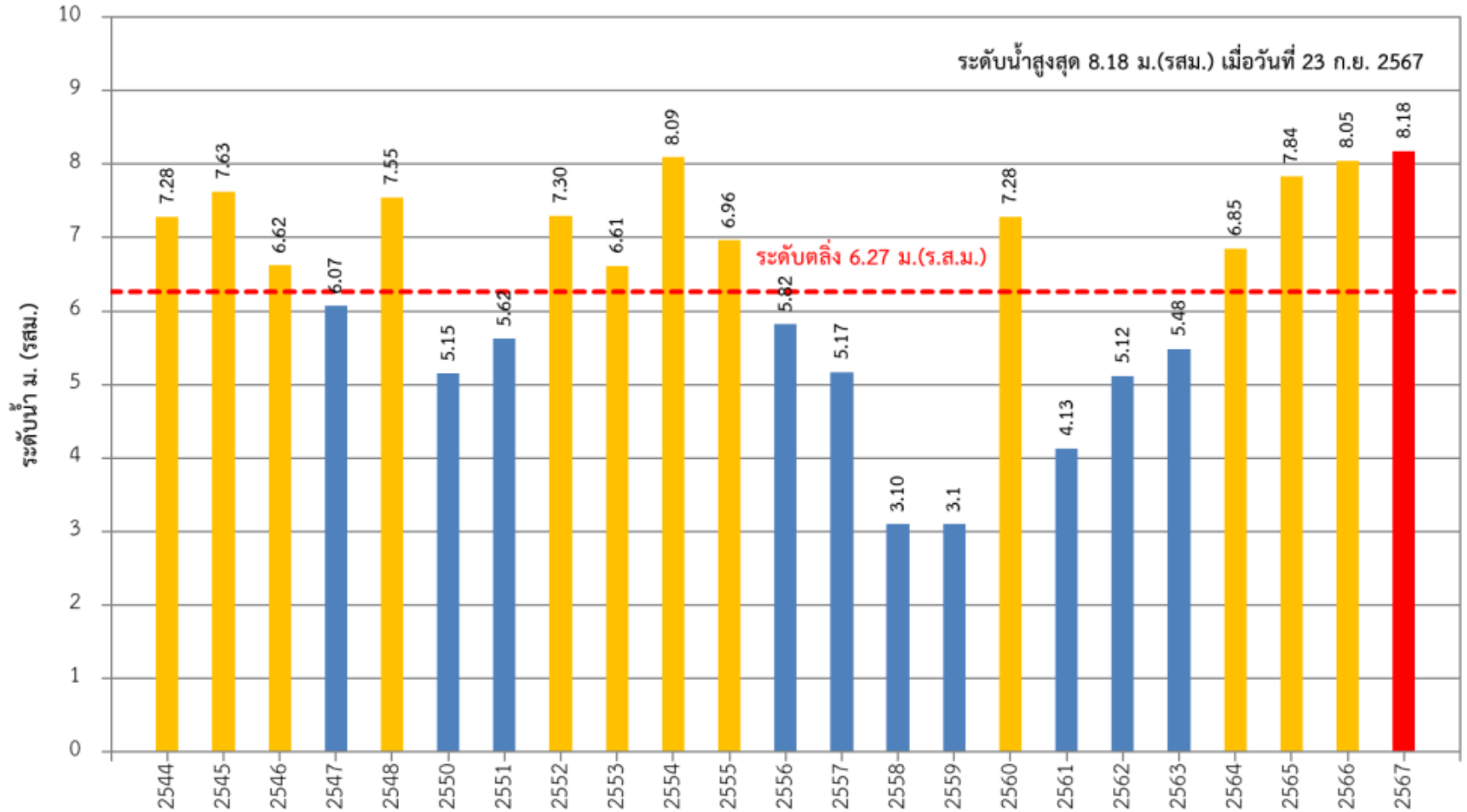


สถิติระดับน้ำรายปีของสถานีน้ำล้นตลิ่งในกลุ่มน้ำวัง ปี 2567



ระดับน้ำสูงสุดรายปี สถานี W.23 แม่น้ำวัง บ้านแม่เชียงราย อ.สามเงา จ.ตาก
(ปี พ.ศ. 2544 - 2567)

- ระดับน้ำล้นตลิ่งสูงสุด
- ระดับน้ำล้นตลิ่ง
- ระดับน้ำ



ศูนย์เสาระดับ = 141.29 ม.(รทก.)

ฝ่ายสารสนเทศและพยากรณ์น้ำ ส่วนอุทกวิทยา

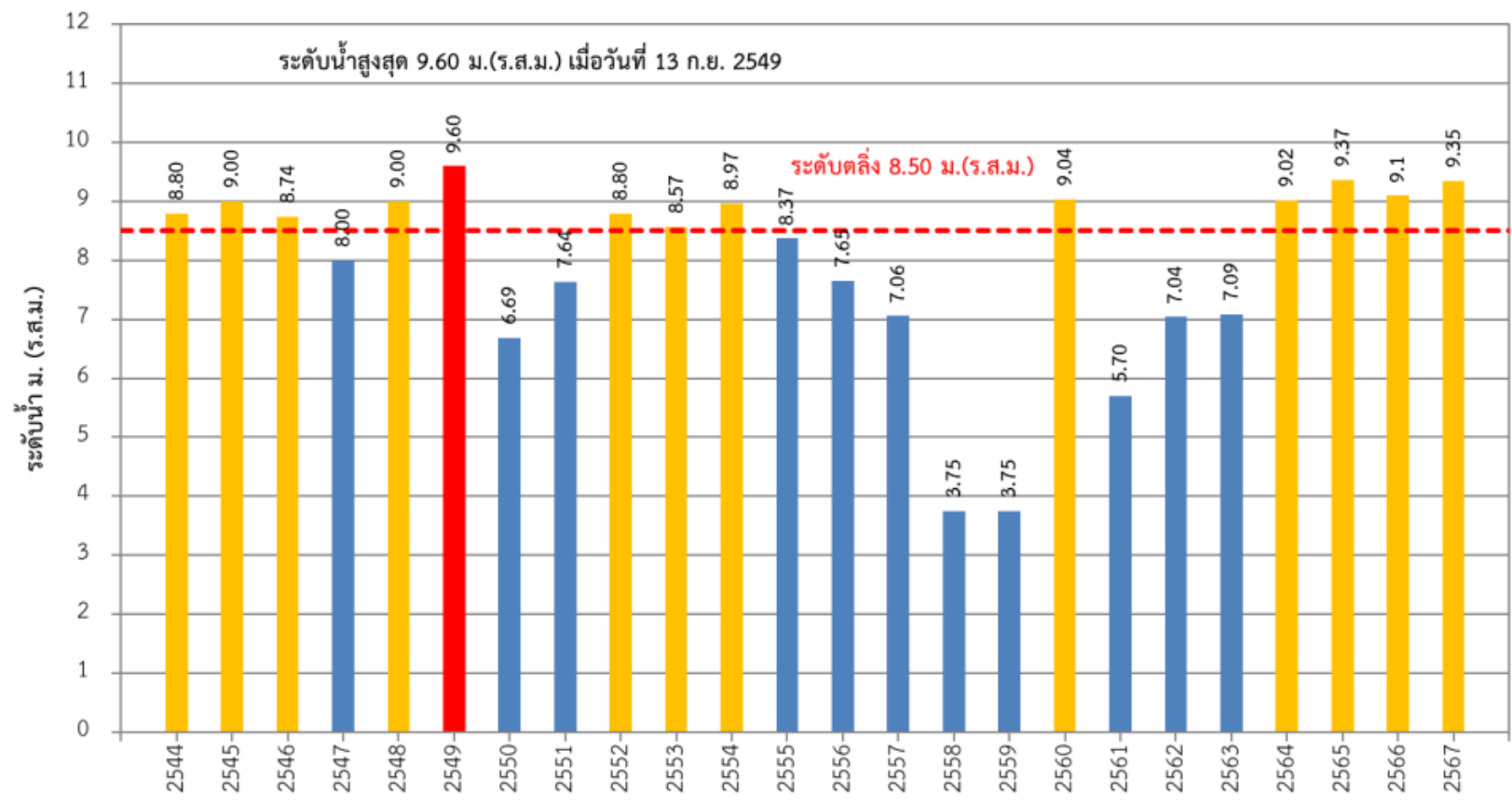


สถิติระดับน้ำรายปีของสถานีน้ำล้นตลิ่งในกลุ่มน้ำวัง ปี 2567



ระดับน้ำสูงสุดรายปี สถานี W.24 แม่น้ำวัง บ้านท่าไผ่ อ.สามเงา จ.ตาก
(ปี พ.ศ. 2544 - 2567)

- ระดับน้ำล้นตลิ่งสูงสุด
- ระดับน้ำล้นตลิ่ง
- ระดับน้ำ



ระดับน้ำสูงสุด 9.60 ม.(ร.ส.ม.) เมื่อวันที่ 13 ก.ย. 2549

ระดับตลิ่ง 8.50 ม.(ร.ส.ม.)

ศูนย์เสาระดับ = 135.43 ม.(ร.ท.ก.)

ฝ่ายสารสนเทศและพยากรณ์น้ำ ส่วนอุทกวิทยา

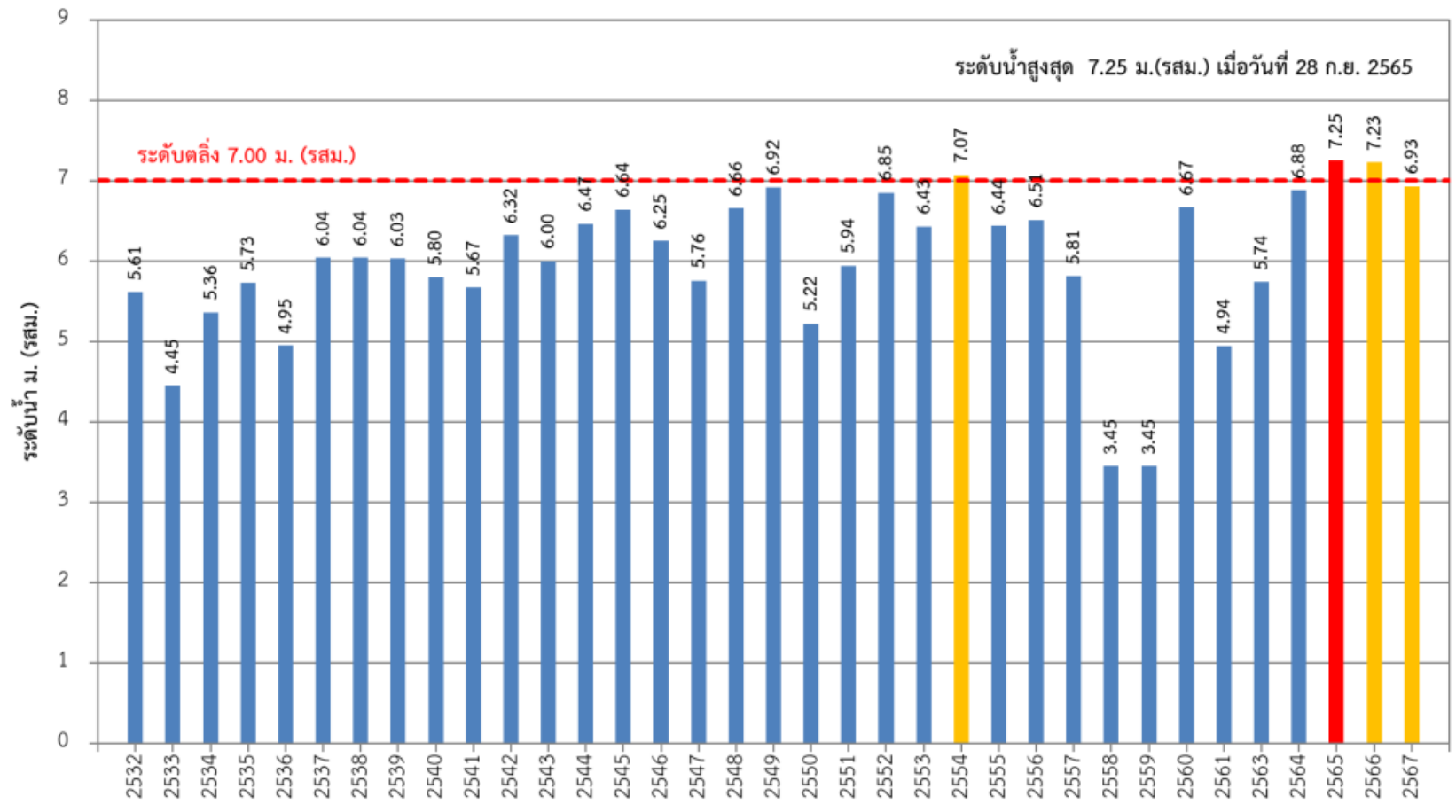


สถิติระดับน้ำรายปีของสถานีน้ำล้นตลิ่งในกลุ่มน้ำวัง ปี 2567



ระดับน้ำสูงสุดรายปี สถานี W.4A แม่น้ำวัง บ้านวังหมัน อ.สามเงา จ.ตาก
(ปี พ.ศ. 2532 - 2567)

- ระดับน้ำล้นตลิ่งสูงสุด
- ระดับน้ำล้นตลิ่ง
- ระดับน้ำ



ระดับน้ำสูงสุด 7.25 ม.(ร.สม.) เมื่อวันที่ 28 ก.ย. 2565

ระดับตลิ่ง 7.00 ม. (ร.สม.)

ศูนย์เสารระดับ = 130.00 ม.(ร.ท.ก.)

ฝ่ายสารสนเทศและพยากรณ์น้ำ ส่วนอุทกวิทยา

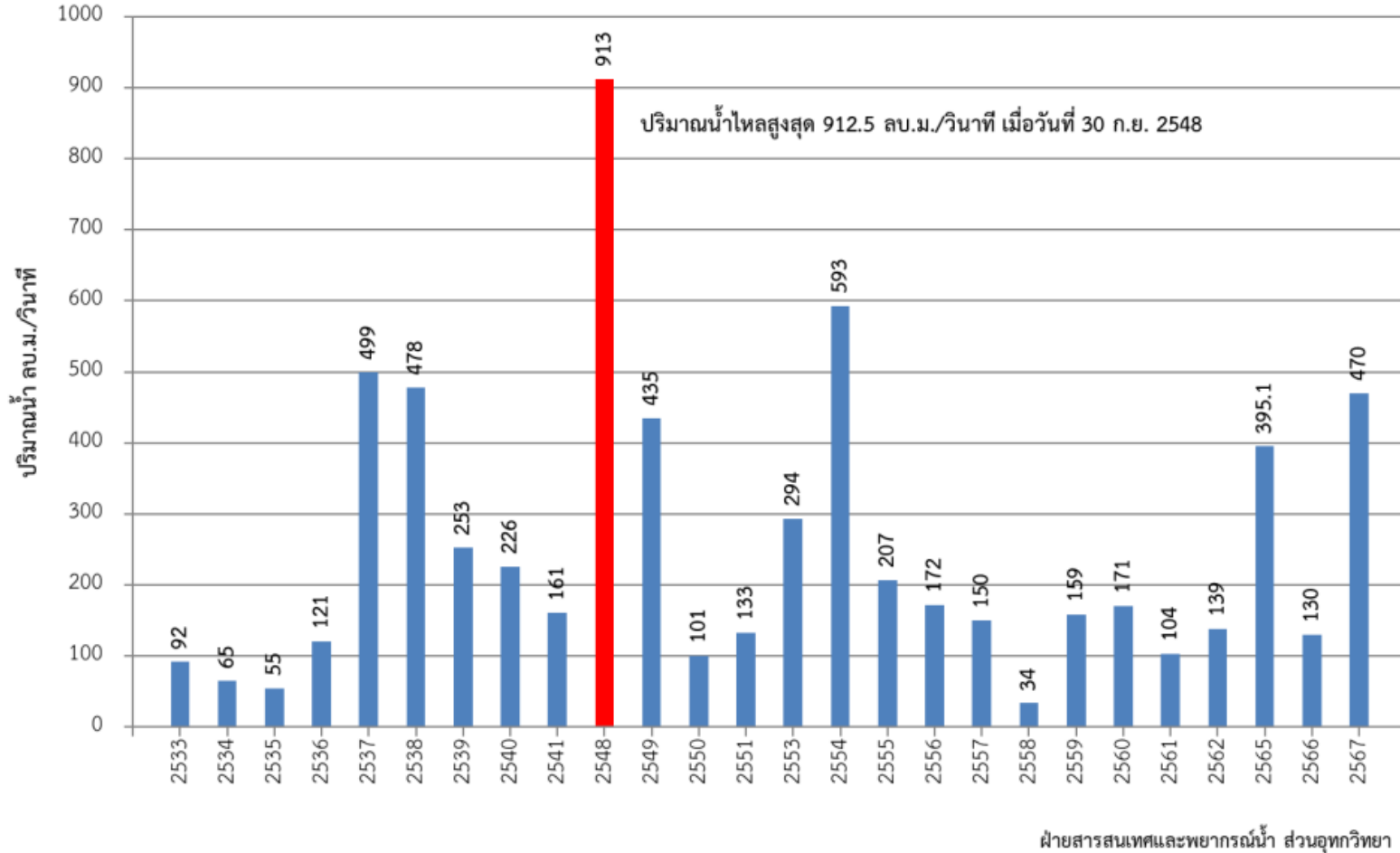


สถิติระดับน้ำรายปีของสถานีน้ำล้นตลิ่งในกลุ่มน้ำวัง ปี 2567



ปริมาณน้ำไหลสูงสุดรายปี สถานี W.1C แม่น้ำวัง สะพานเสตุวารี อ.เมือง จ.ลำปาง
(ปี พ.ศ. 2533 - 2567)

■ ปริมาณน้ำสูงสุด
■ ปริมาณน้ำ



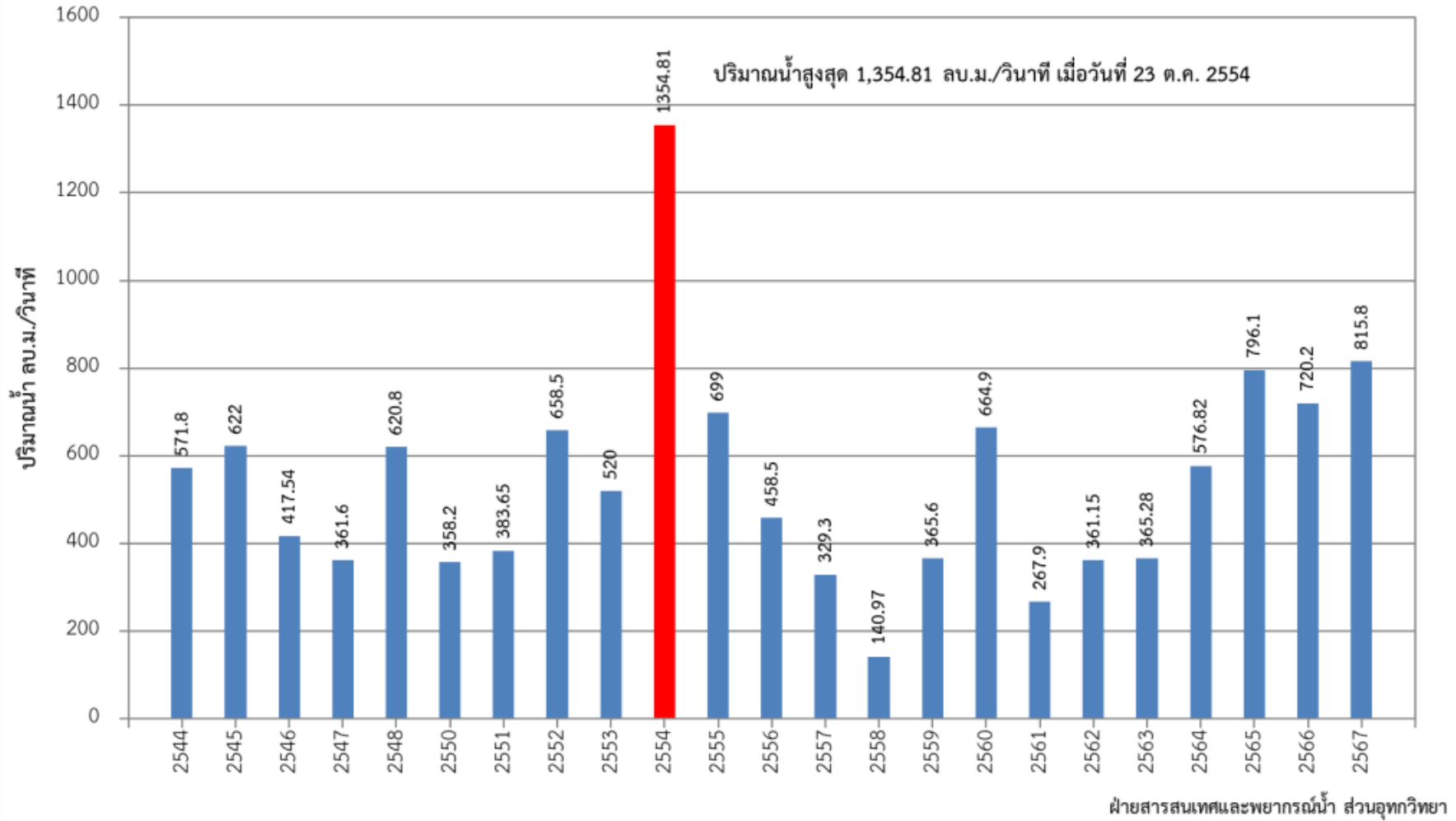


สถิติปริมาณน้ำรายปีของสถานีน้ำล้นตลิ่งในลุ่มน้ำวัง ปี 2567



ปริมาณน้ำสูงสุดรายปี สถานี W.23 แม่น้ำวัง บ้านแม่เชียงราย อ.สามเงา จ.ตาก
(ปี พ.ศ. 2544 - 2567)

■ ปริมาณน้ำสูงสุด
■ ปริมาณน้ำ



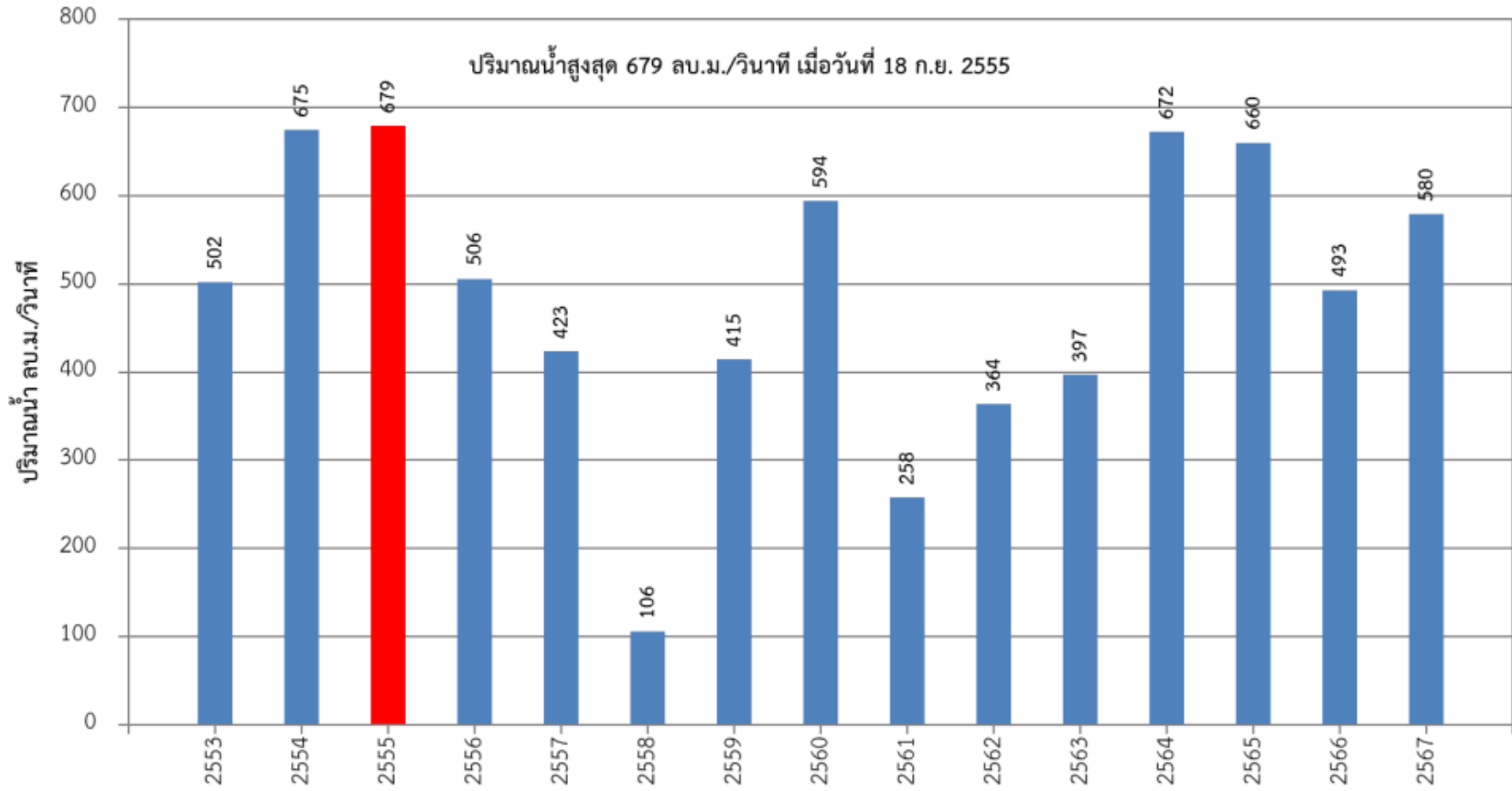


สถิติปริมาณน้ำรายปีของสถานีน้ำล้นตลิ่งในลุ่มน้ำวัง ปี 2567



ปริมาณน้ำสูงสุดรายปี สถานี W.24 แม่น้ำวัง บ้านท่าไผ่ อ.สามเงา จ.ตาก
(ปี พ.ศ. 2544 - 2567)

- ปริมาณน้ำสูงสุด
- ปริมาณน้ำ



ฝ่ายสารสนเทศและพยากรณ์น้ำ ส่วนอุทกวิทยา

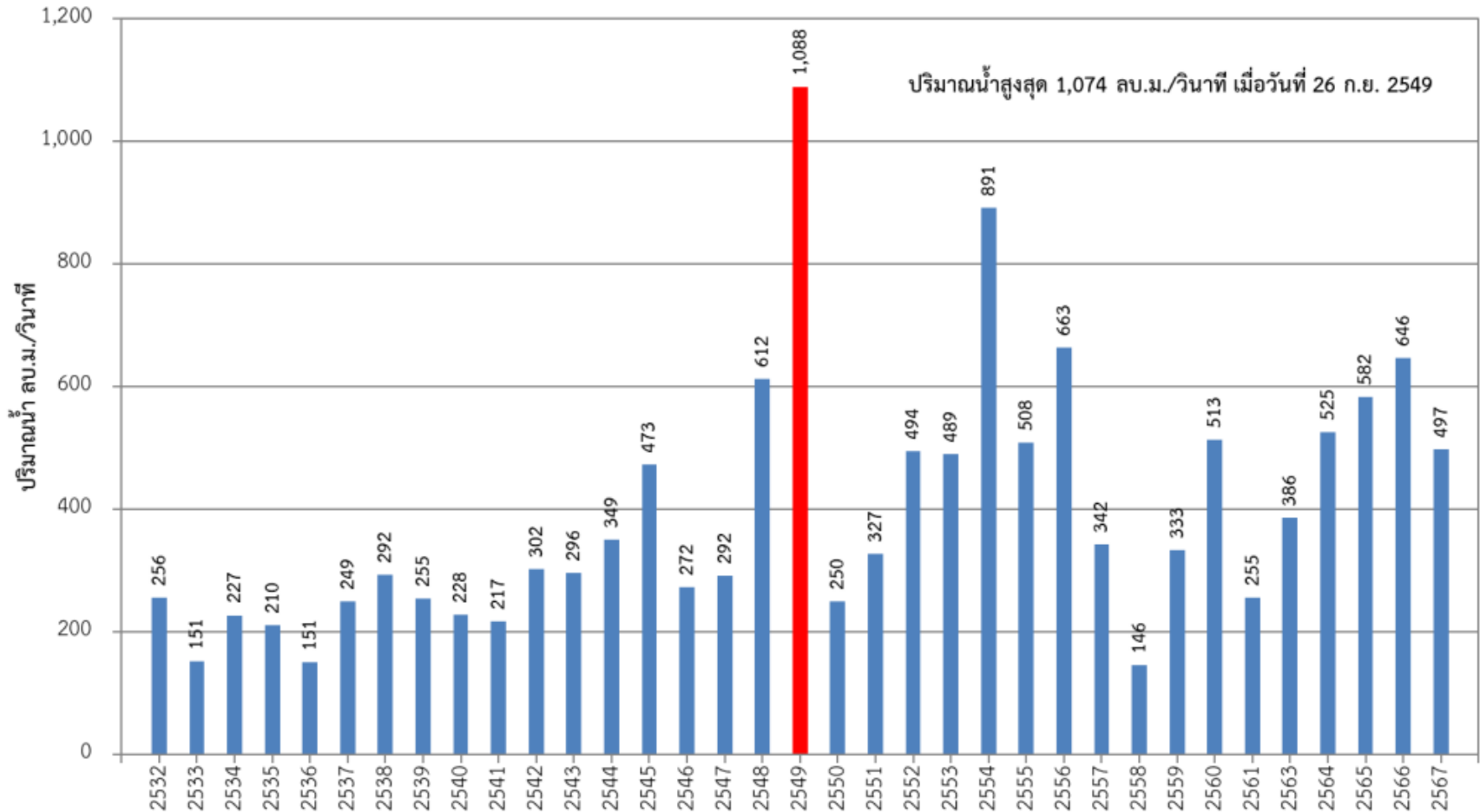


สถิติปริมาณน้ำรายปีของสถานีน้ำล้นตลิ่งในลุ่มน้ำวัง ปี 2567



ปริมาณน้ำสูงสุดรายปี สถานี W.4A แม่น้ำวัง บ้านวังหมัน อ.สามเงา จ.ตาก
(ปี พ.ศ. 2532 - 2567)

■ ปริมาณน้ำสูงสุด
■ ปริมาณน้ำ



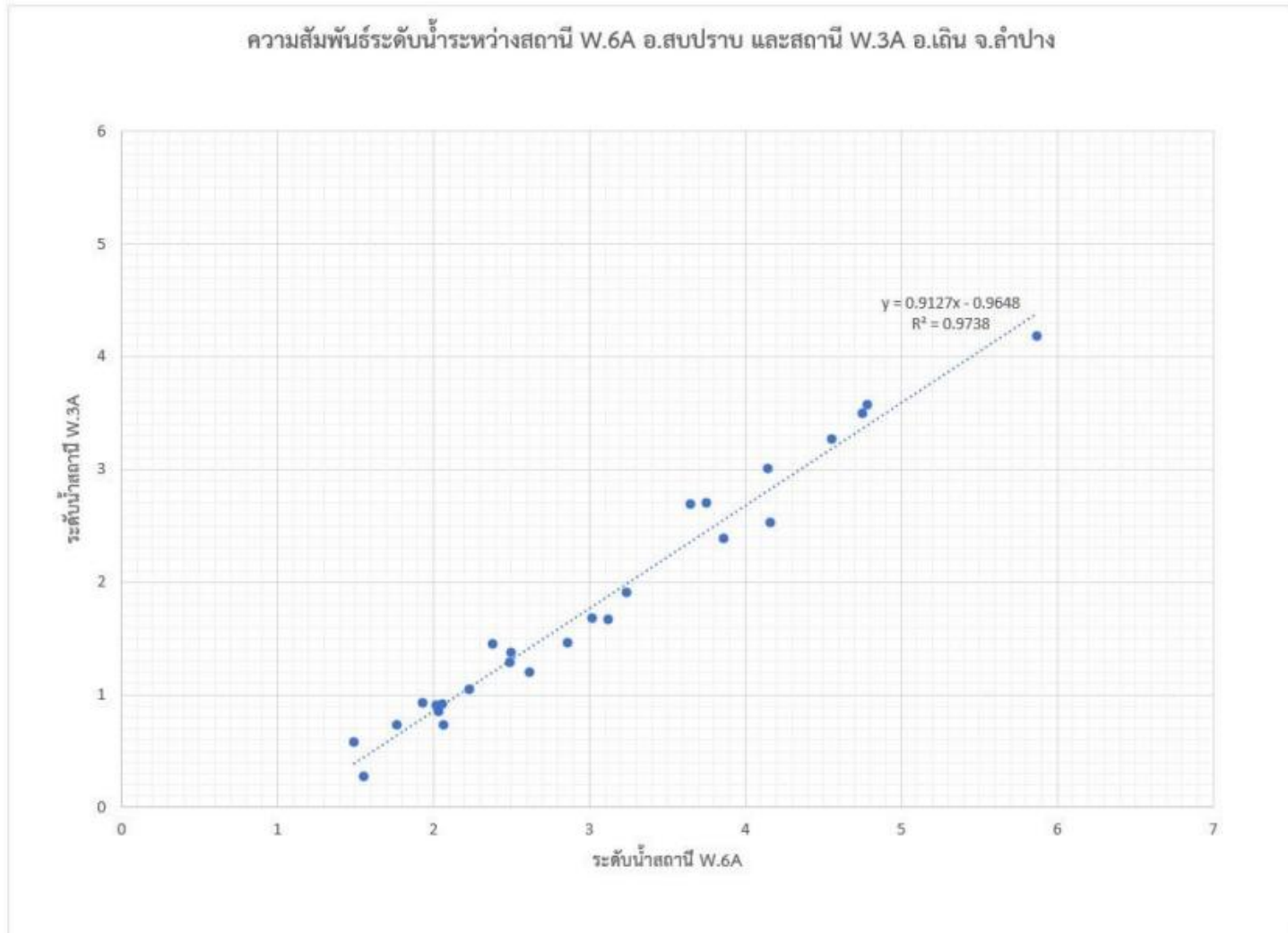
ปริมาณน้ำสูงสุด 1,074 ลบ.ม./วินาที เมื่อวันที่ 26 ก.ย. 2549

ฝ่ายสารสนเทศและพยากรณ์น้ำ ส่วนอุทกวิทยา



ความสัมพันธ์ระหว่างสถานี “ลุ่มน้ำวัง”

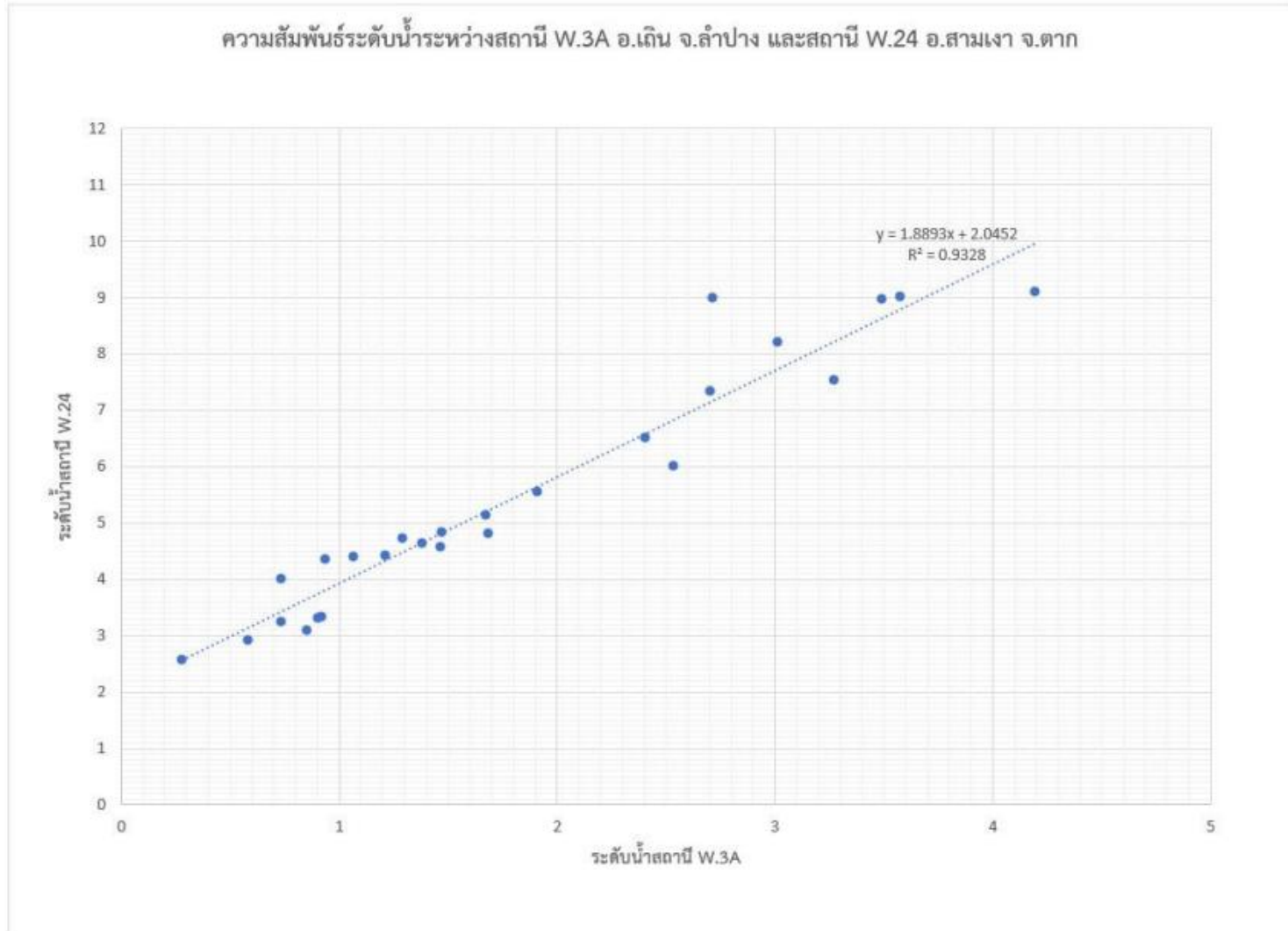
➤ กราฟความสัมพันธ์ของระดับน้ำ 2 สถานี (สถานี W.6A และ W.3A)





ความสัมพันธ์ระหว่างสถานี “ลุ่มน้ำวัง”

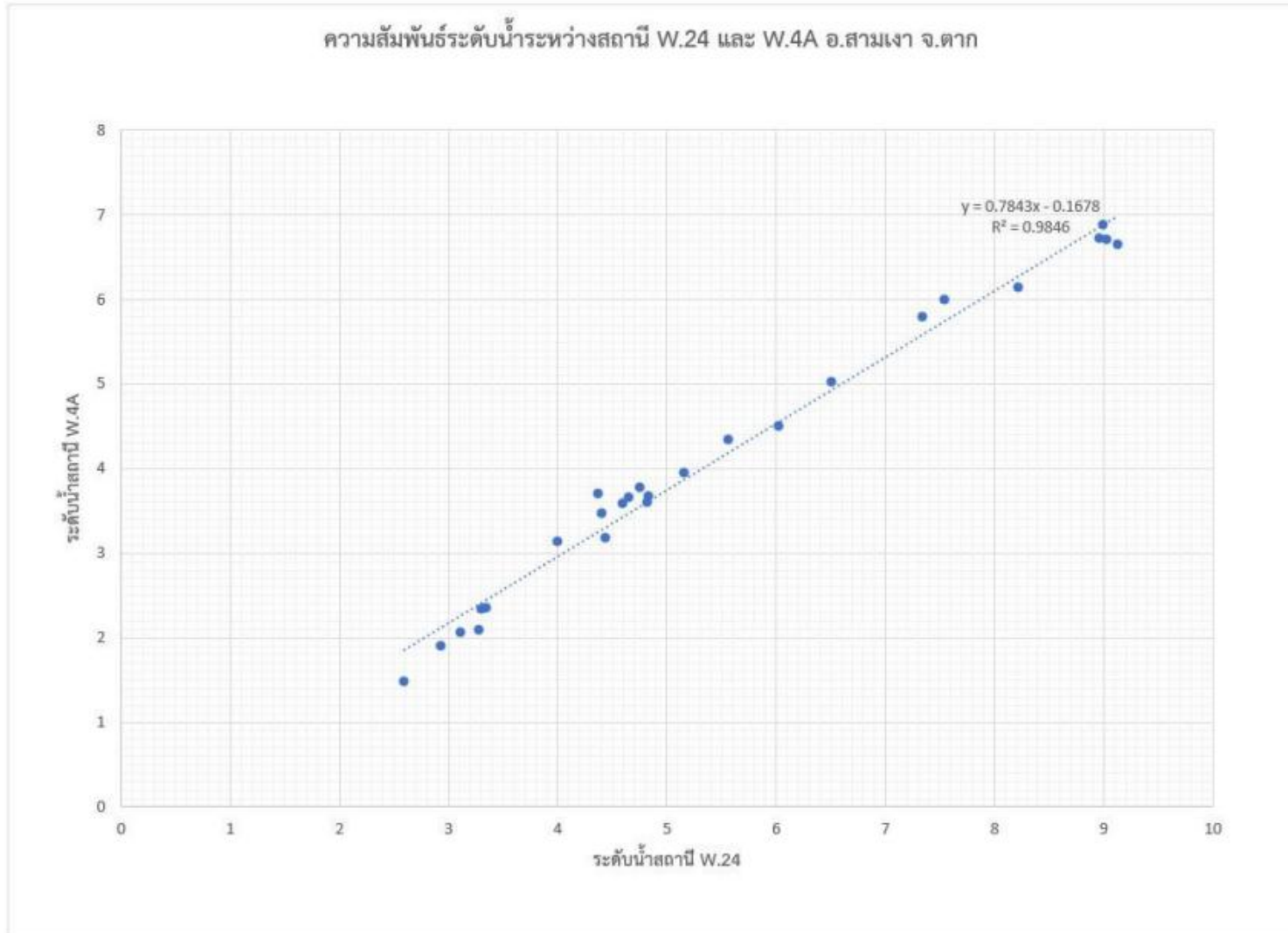
➤ กราฟความสัมพันธ์ของระดับน้ำ 2 สถานี (สถานี W.3A และ W.24)





ความสัมพันธ์ระหว่างสถานี “ลุ่มน้ำวัง”

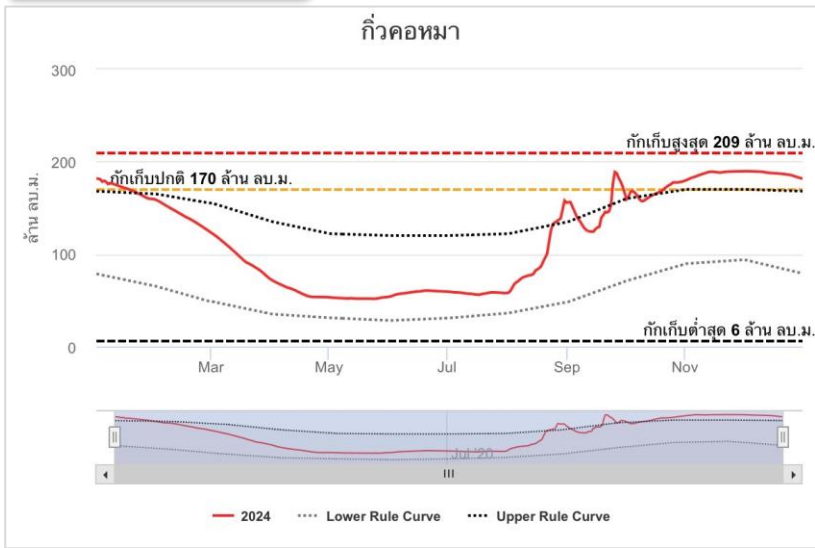
➤ กราฟความสัมพันธ์ของระดับน้ำ 2 สถานี (สถานี W.24 และ W.4A)



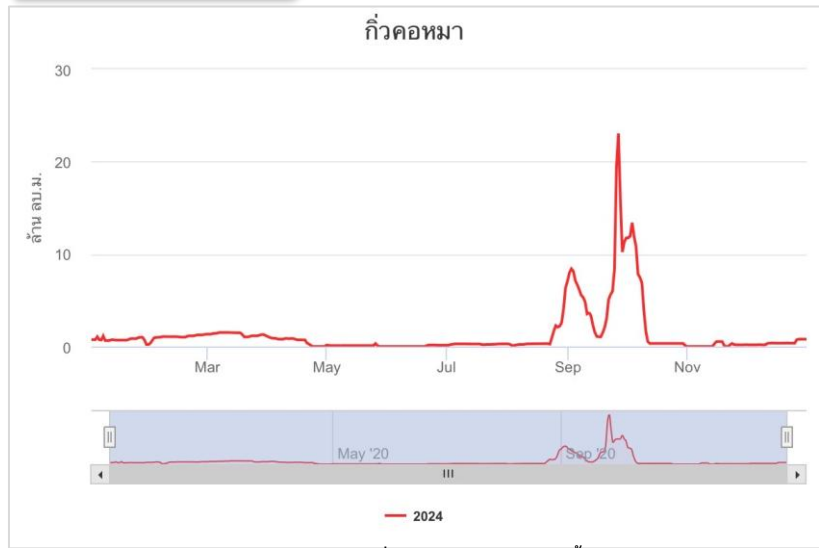


สถานการณ์น้ำในเขื่อน “เขื่อนก๊วกคองมา”

➤ ปริมาณน้ำในอ่างฯ



➤ อัตราการระบาย



ที่มา: สำนักบริหารจัดการน้ำและอุทกวิทยา กรมชลประทาน

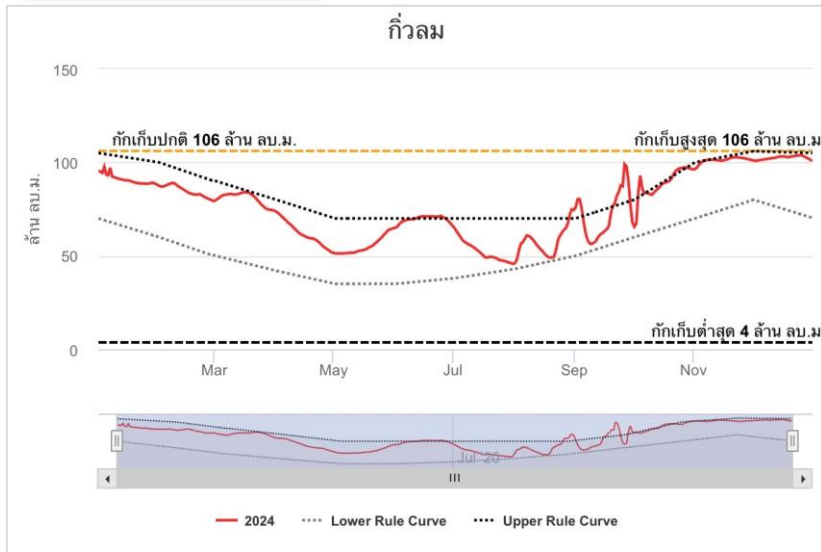


ปริมาณน้ำในอ่างฯ สูงสุด ปี 2567 มีปริมาณน้ำ 189.61 ล้าน ลบ.ม. (111.54%) ณ วันที่ 2 ธันวาคม 2567
ปริมาณน้ำในอ่างฯ สูงสุดในช่วงน้ำหลาก มีปริมาณน้ำ 188.74 ล้าน ลบ.ม. (111.02%) ณ วันที่ 25 กันยายน 2567
อัตราการระบายสูงสุด ปี 2567 และในช่วงน้ำหลาก มีปริมาณน้ำ 23.02 ลบ.ม./วินาที ณ วันที่ 26 กันยายน 2567

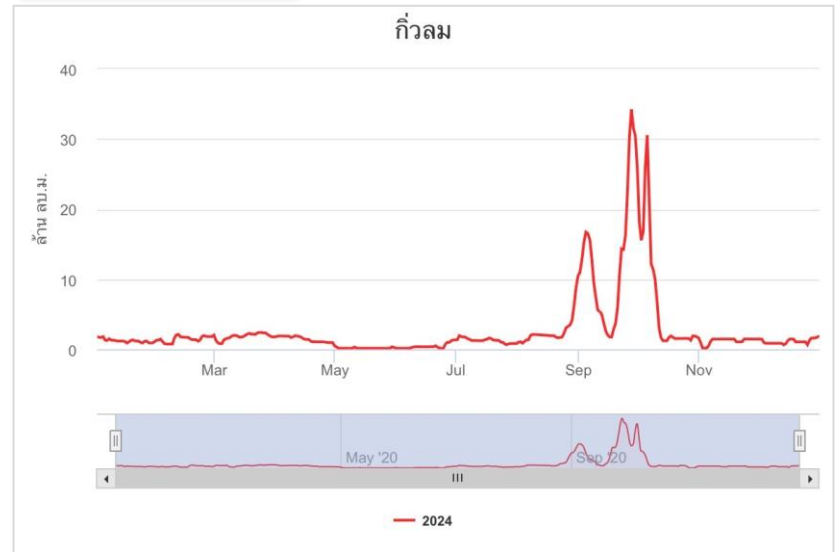


สถานการณ์น้ำในเขื่อน “เขื่อนกัวลม”

➤ ปริมาณน้ำในอ่างฯ



➤ อัตราการระบาย



ที่มา: สำนักบริหารจัดการน้ำและอุทกวิทยา กรมชลประทาน



ปริมาณน้ำในอ่างฯ สูงสุด ปี 2567 มีปริมาณน้ำ 103.96 ล้าน ลบ.ม. (97.87%) ณ วันที่ 25 ธันวาคม 2567

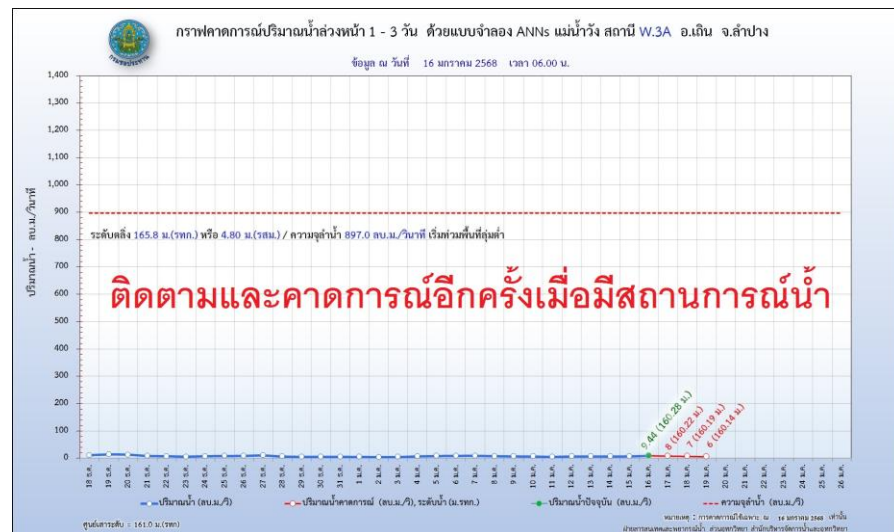
ปริมาณน้ำในอ่างฯ สูงสุดในช่วงน้ำหลาก มีปริมาณน้ำ 99.04 ล้าน ลบ.ม. (93.23%) ณ วันที่ 26 กันยายน 2567

อัตราการระบายสูงสุด ปี 2567 และในช่วงน้ำหลาก มีปริมาณน้ำ 34.22 ลบ.ม./วินาที ณ วันที่ 27 กันยายน 2567

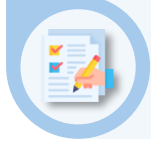


การคาดการณ์ที่เกี่ยวข้อง “ลุ่มน้ำวัง”

➤ การคาดการณ์ปริมาณน้ำล่องหน้า 1-3 วัน สถานี W.1C และ W.3A



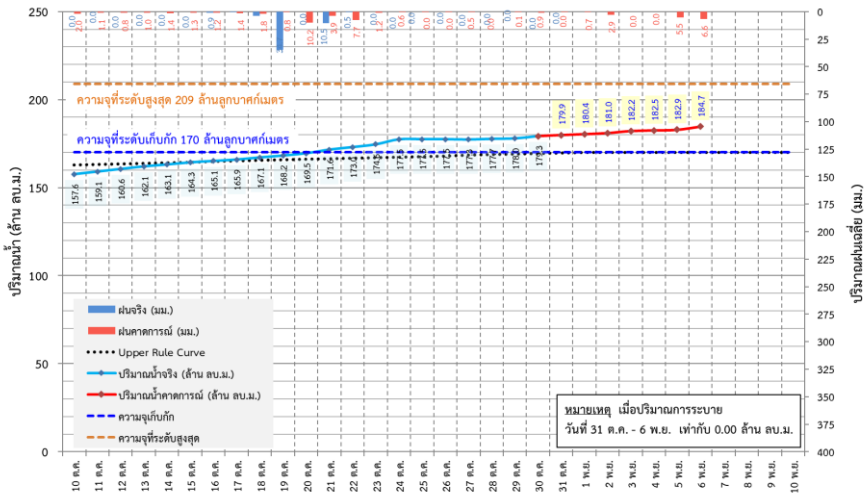
ทางฝ่ายสารสนเทศและพยากรณ์น้ำ ส่วนอุทกวิทยา ได้มีการดำเนินการคาดการณ์ปริมาณน้ำล่องหน้า 1-3 วัน สถานี W.1C และ W.3A ในช่วงน้ำหลาก หรือช่วงที่มีสถานการณ์น้ำ ด้วยโปรแกรม ANNs



การคาดการณ์ที่เกี่ยวข้อง “ลุ่มน้ำวัง”

➤ การคาดการณ์ปริมาณน้ำไหลลงในอ่าง

กราฟแสดงปริมาณน้ำคาดการณ์ของเขื่อนกัวคองมา จังหวัดลำปาง

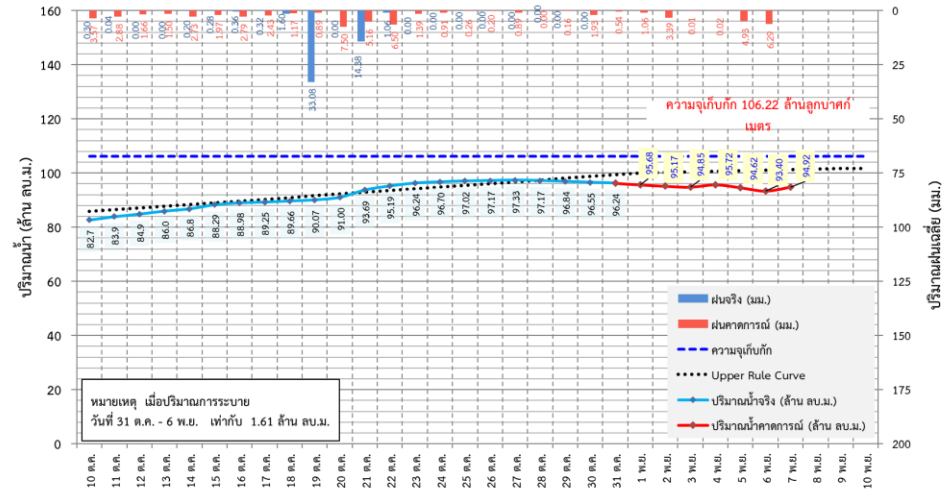


ที่มา : ข้อมูลฝนคาดการณ์ วันที่ 31 ต.ค. - 6 พ.ย. 67 จากกรมอุตุเชียงใหม่
ข้อมูลชุด 30 ต.ค. 67 เวลา 12 UTC

วันที่

หมายเหตุ : เป็นข้อมูลประกอบในการพิจารณาบริหารจัดการน้ำ
ฝ่ายสารสนเทศและพยากรณ์น้ำ ส่วนอุทกวิทยา สำนักบริหารจัดการน้ำและอุทกวิทยา

กราฟแสดงปริมาณน้ำคาดการณ์ของเขื่อนกัวลม จังหวัดลำปาง



ที่มา : ข้อมูลฝนคาดการณ์ วันที่ 31 ต.ค. - 6 พ.ย. 67 จากกรมอุตุเชียงใหม่
ข้อมูลชุด 30 ต.ค. 67 เวลา 12 UTC

วันที่

หมายเหตุ : เป็นข้อมูลประกอบในการพิจารณาบริหารจัดการน้ำ
ฝ่ายสารสนเทศและพยากรณ์น้ำ ส่วนอุทกวิทยา สำนักบริหารจัดการน้ำและอุทกวิทยา

ตารางคาดการณ์ปริมาณน้ำไหลลงเขื่อนกัวคองมา จ.ลำปาง วันที่ 1 พ.ย. 67 - 7 พ.ย. 67

ชื่อ	วันที่	ความจุเก็บกัก	ฝนคาดการณ์เฉลี่ยเหนือเขื่อน ⁽¹⁾		ปริมาณน้ำไหลลงอ่าง ⁽³⁾		ปริมาณระบาย ⁽²⁾		ปริมาณน้ำในอ่างเวลา 06.00 น. ⁽²⁾	คาดการณ์ปริมาณน้ำในอ่างเวลา 06.00 น.
			ล้าน ลบ.ม.	มม.	ล้าน ลบ.ม.	ลบ.ม./วิ	ล้าน ลบ.ม.	ลบ.ม./วิ		
เขื่อนกัวคองมา	31 ต.ค. 67	170	0.04	0.59	6.83	0.00	0.00	179.29		
	1 พ.ย. 67		0.72	0.51	5.92	0.00	0.00		179.88	
	2 พ.ย. 67		2.88	0.60	6.94	0.00	0.00		180.39	
	3 พ.ย. 67		0.00	1.20	13.87	0.00	0.00		180.99	
	4 พ.ย. 67		0.00	0.35	4.05	0.00	0.00		182.19	
	5 พ.ย. 67		5.52	0.35	4.05	0.00	0.00		182.54	
	6 พ.ย. 67		6.57	1.83	21.19	0.00	0.00		182.89	
7 พ.ย. 67								184.72		
รวม			15.73		5.43		0.00			

(1) ข้อมูลฝนคาดการณ์ กรมอุตุเชียงใหม่ ข้อมูลชุดวันที่ 30 ต.ค. 67 เวลา 12 UTC ฝ่ายสารสนเทศและพยากรณ์น้ำ ส่วนอุทกวิทยา สำนักบริหารจัดการน้ำและอุทกวิทยา
(2) ข้อมูลปริมาณน้ำในอ่าง น้ำไหลลงอ่าง และข้อมูลการระบาย จากระบบฐานข้อมูลน้ำในอ่างเก็บน้ำ กรมชลประทาน ข้อมูล ณ วันที่ 31 ต.ค. 67 เวลา 06.00 น.
(3) ปริมาณน้ำไหลลงอ่าง ของวันที่ 31 ต.ค. 67 จะเป็นค่าปริมาณน้ำที่ไหลลงในวันที่ 1 พ.ย. 67 เวลา 06.00 น.

ตารางคาดการณ์ปริมาณน้ำไหลลงเขื่อนกัวลม จ.ลำปาง วันที่ 1 พ.ย. 67 - 7 พ.ย. 67

ชื่อ	วันที่	ความจุเก็บกัก	ฝนคาดการณ์เฉลี่ยเหนือเขื่อน ⁽¹⁾		ปริมาณน้ำไหลลงอ่าง ⁽³⁾		ปริมาณระบาย ⁽²⁾		ปริมาณน้ำในอ่างเวลา 06.00 น. ⁽²⁾	คาดการณ์ปริมาณน้ำในอ่างเวลา 06.00 น.
			ล้าน ลบ.ม.	มม.	ล้าน ลบ.ม.	ลบ.ม./วิ	ล้าน ลบ.ม.	ลบ.ม./วิ		
เขื่อนกัวลม	31 ต.ค. 67	106	0.90	1.05	12.15	1.61	18.63	96.24		
	1 พ.ย. 67		1.06	1.10	12.73	1.61	18.63		95.68	
	2 พ.ย. 67		3.39	1.29	14.91	1.61	18.63		95.17	
	3 พ.ย. 67		0.01	2.48	28.73	1.61	18.63		94.85	
	4 พ.ย. 67		0.02	0.51	5.85	1.61	18.63		95.72	
	5 พ.ย. 67		4.93	0.39	4.53	1.61	18.63		94.62	
	6 พ.ย. 67		6.29	3.14	36.31	1.61	18.63		93.40	
7 พ.ย. 67								94.92		
รวม			16.60		9.95		11.27			

(1) ข้อมูลฝนคาดการณ์ กรมอุตุเชียงใหม่ ข้อมูลชุดวันที่ 30 ต.ค. 67 เวลา 12 UTC ฝ่ายสารสนเทศและพยากรณ์น้ำ ส่วนอุทกวิทยา สำนักบริหารจัดการน้ำและอุทกวิทยา
(2) ข้อมูลปริมาณน้ำในอ่าง น้ำไหลลงอ่าง และข้อมูลการระบาย จากระบบฐานข้อมูลน้ำในอ่างเก็บน้ำ กรมชลประทาน ข้อมูล ณ วันที่ 31 ต.ค. 67 เวลา 06.00 น.
(3) ปริมาณน้ำไหลลงอ่าง ของวันที่ 31 ต.ค. 67 จะเป็นค่าปริมาณน้ำที่ไหลลงในวันที่ 1 พ.ย. 67 เวลา 06.00 น.



ข้อเสนอแนะ

- พื้นที่บริเวณท้ายแม่น้ำวัง เกิดเหตุการณ์น้ำล้นตลิ่ง ซึ่งนอกจากได้รับอิทธิพลจากฝนตกแล้ว ยังได้รับอิทธิพลจากการระบายน้ำของเขื่อนกิ่วคอหมาและเขื่อนกิ่วลม ควรมีหลักการพิจารณาการระบายน้ำที่เหมาะสม

