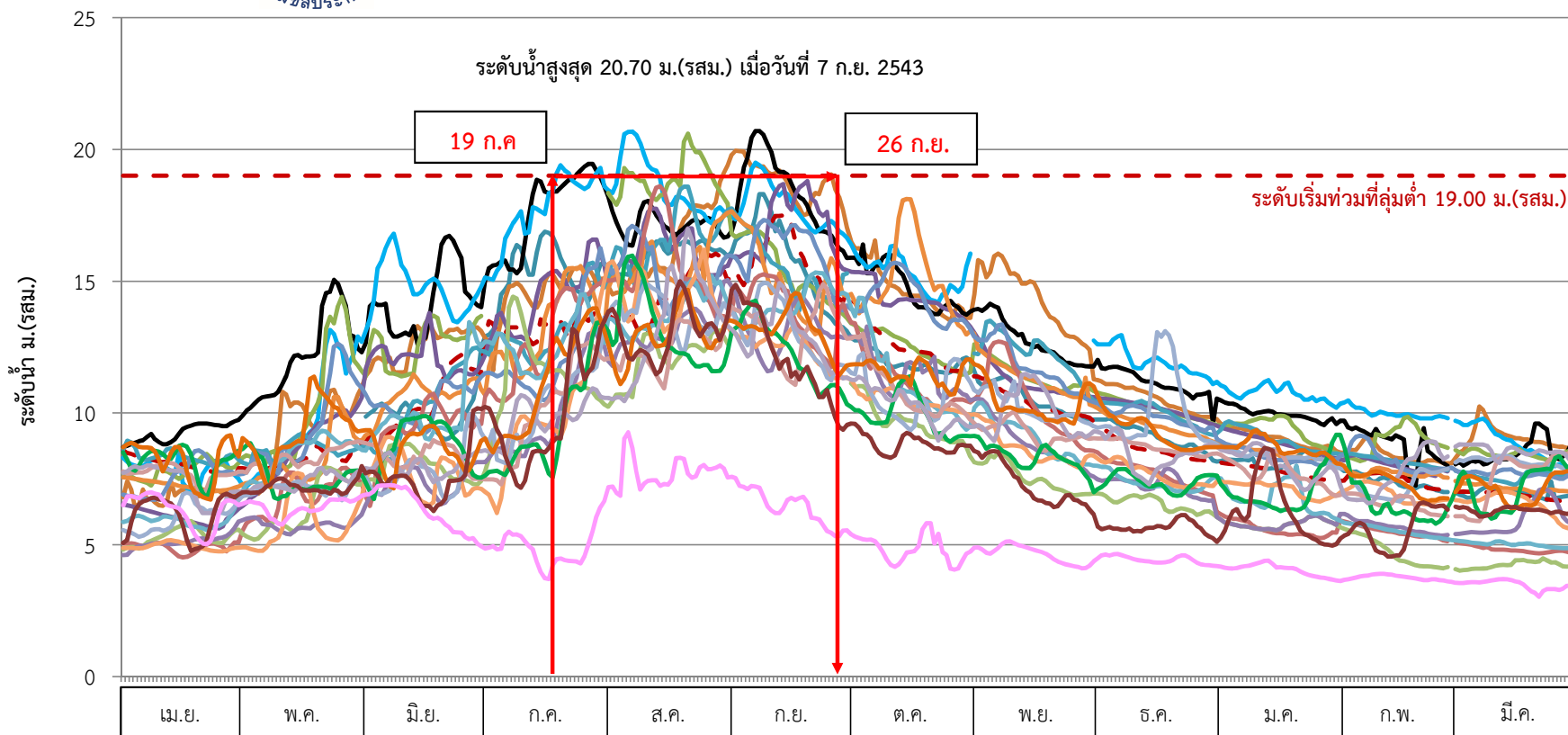




ระดับน้ำสูงสุดรายวัน สถานี Kh.97 น้ำโขง บ้านเชียงคาน อ.เชียงคาน จ.เลย
(ปี พ.ศ. 2541- 2562)

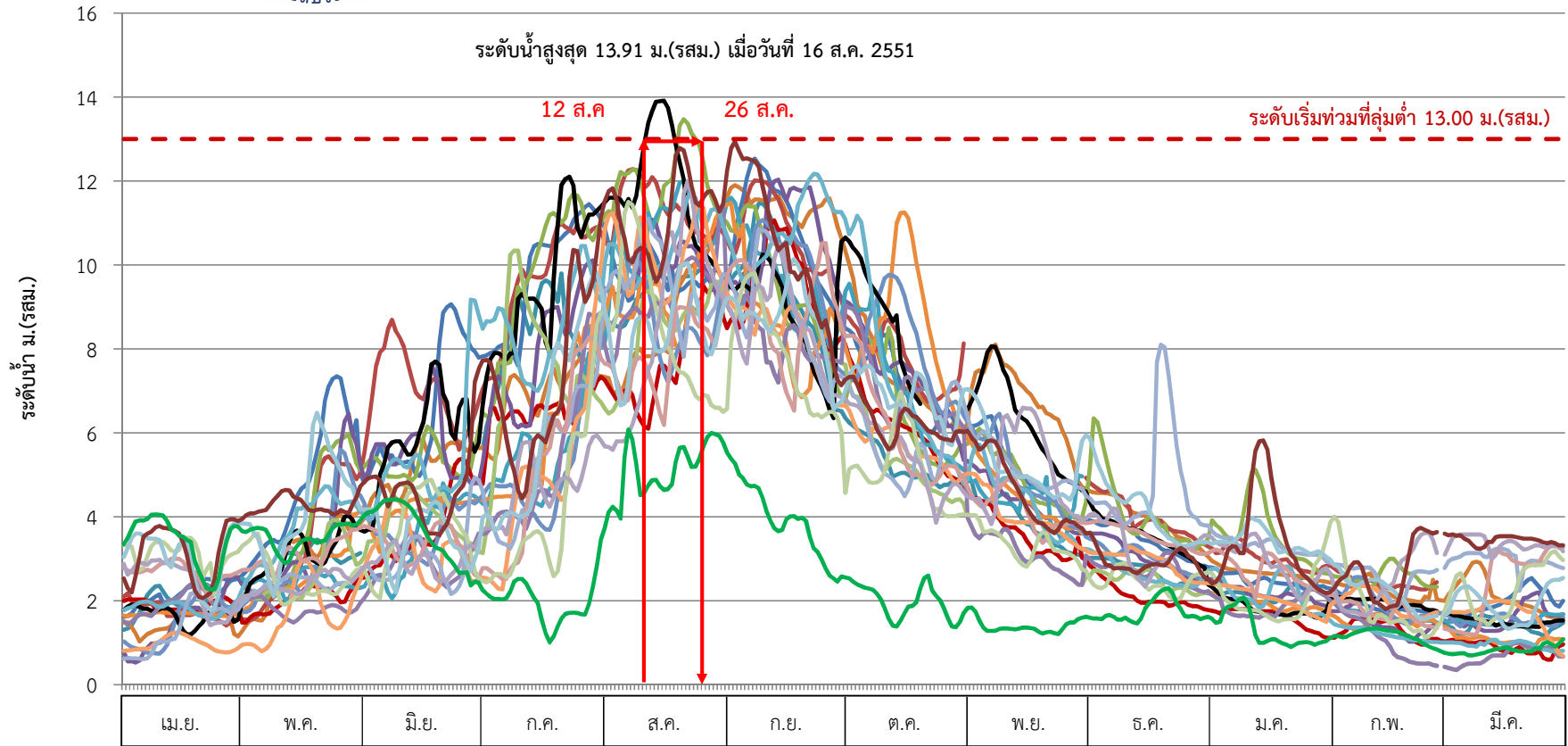


ศูนย์เสาระดับ = 191.80 ม.(รทก.)

ฝ่ายสารสนเทศและพยากรณ์น้ำ ส่วนอุทกวิทยา



ระดับน้ำสูงสุดรายวัน สถานี Kh.1 แม่น้ำโขง บ้านมีชัย อ.เมือง จ.หนองคาย
(ปี พ.ศ. 2536- 2562)

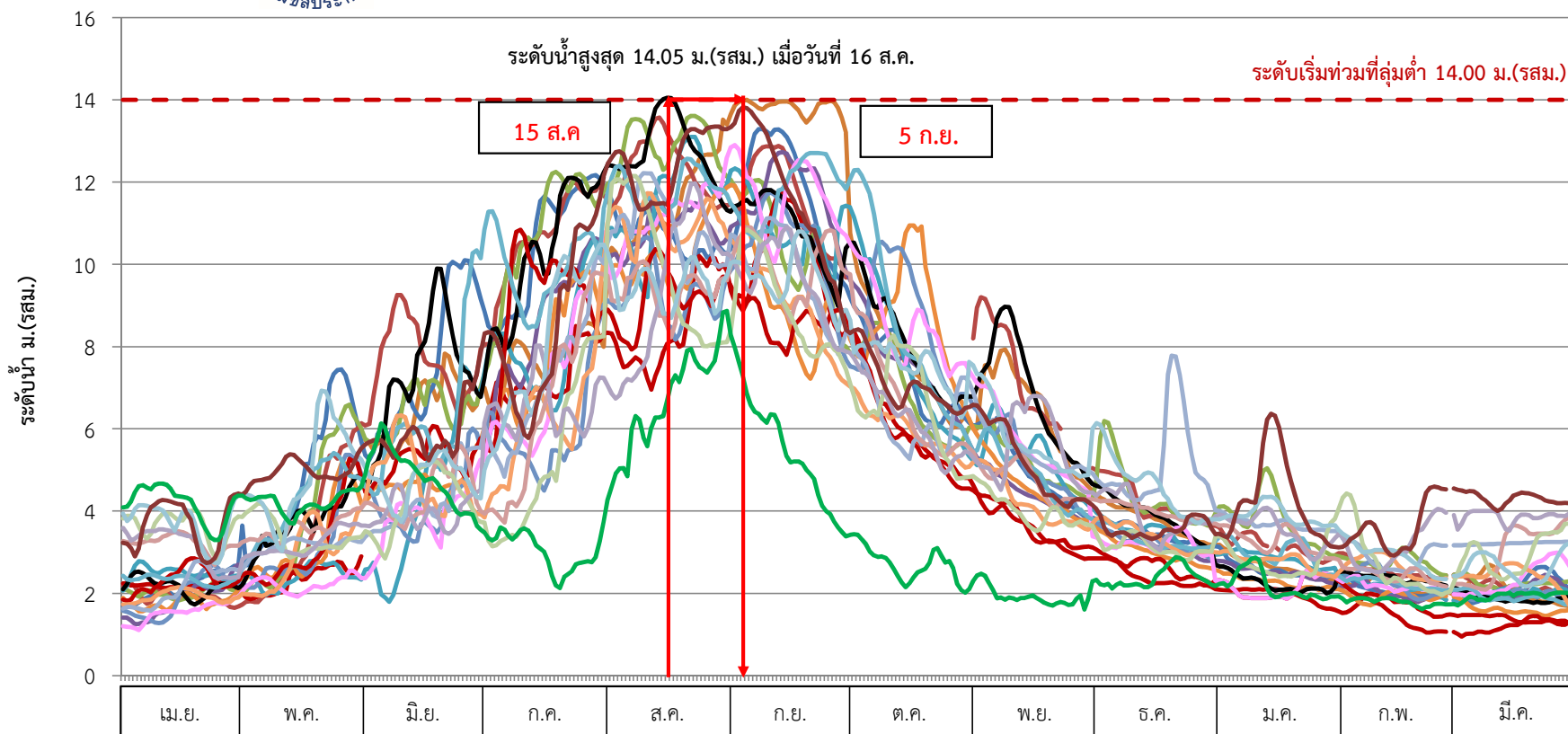


ศูนย์เสาระดับ = 153.6 ม.(รทท.)

ฝ่ายสารสนเทศและพยากรณ์น้ำ ส่วนอุทกวิทยา



ระดับน้ำสูงสุดรายวัน สถานี Kh.100 น้ำโขง บ้านพันลำ อ.เมือง จ.บึงกาฬ
(ปี พ.ศ. 2542- 2562)

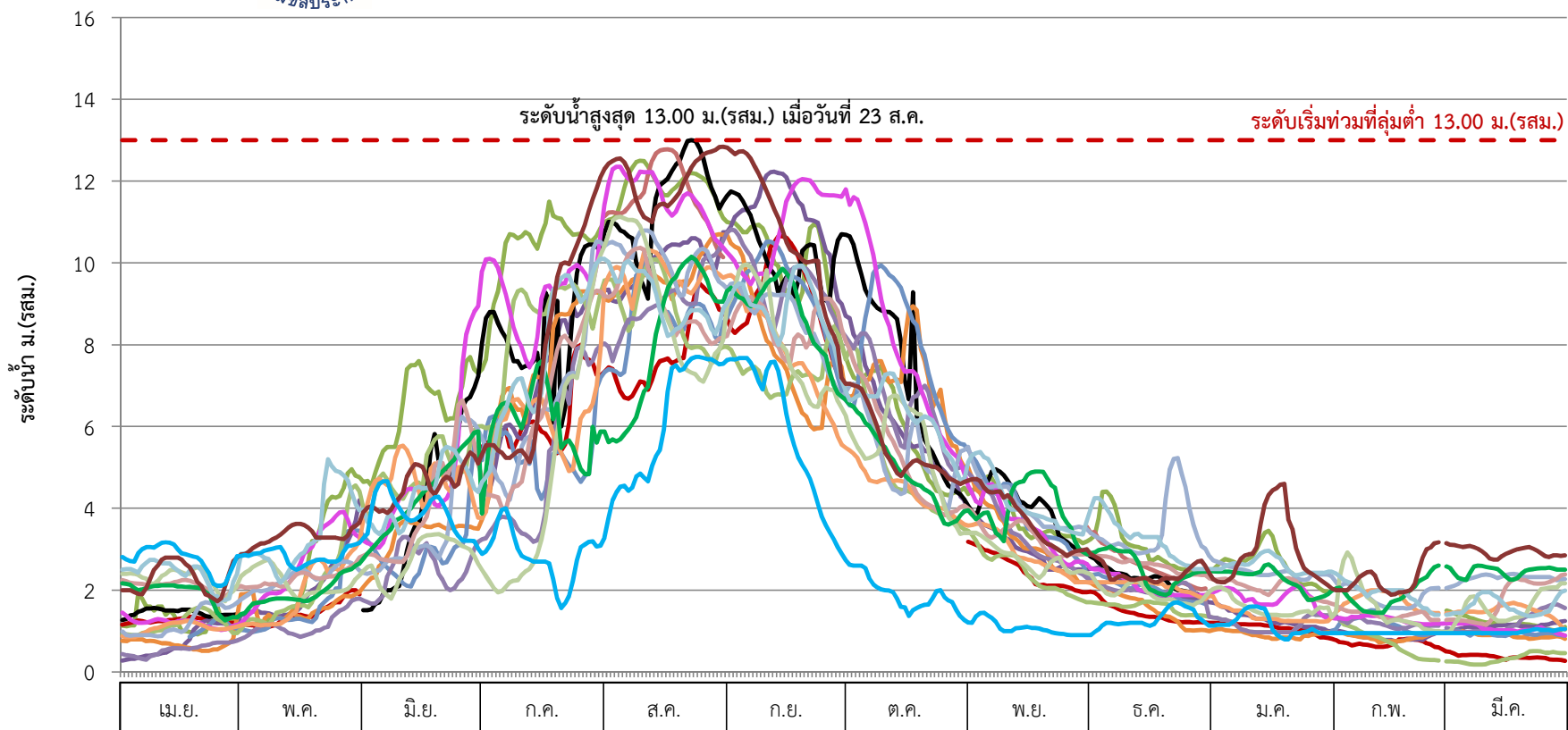


ศูนย์เสาระดับ = 141.90 ม.(รทก.)

ฝ่ายสารสนเทศและพยากรณ์น้ำ ส่วนอุทกวิทยา



ระดับน้ำสูงสุดรายวัน สถานี Kh.16B แม่น้ำโขง บ้านท่าควาย อ.เมือง จ.นครพนม
(ปี พ.ศ. 2545 - 2562)

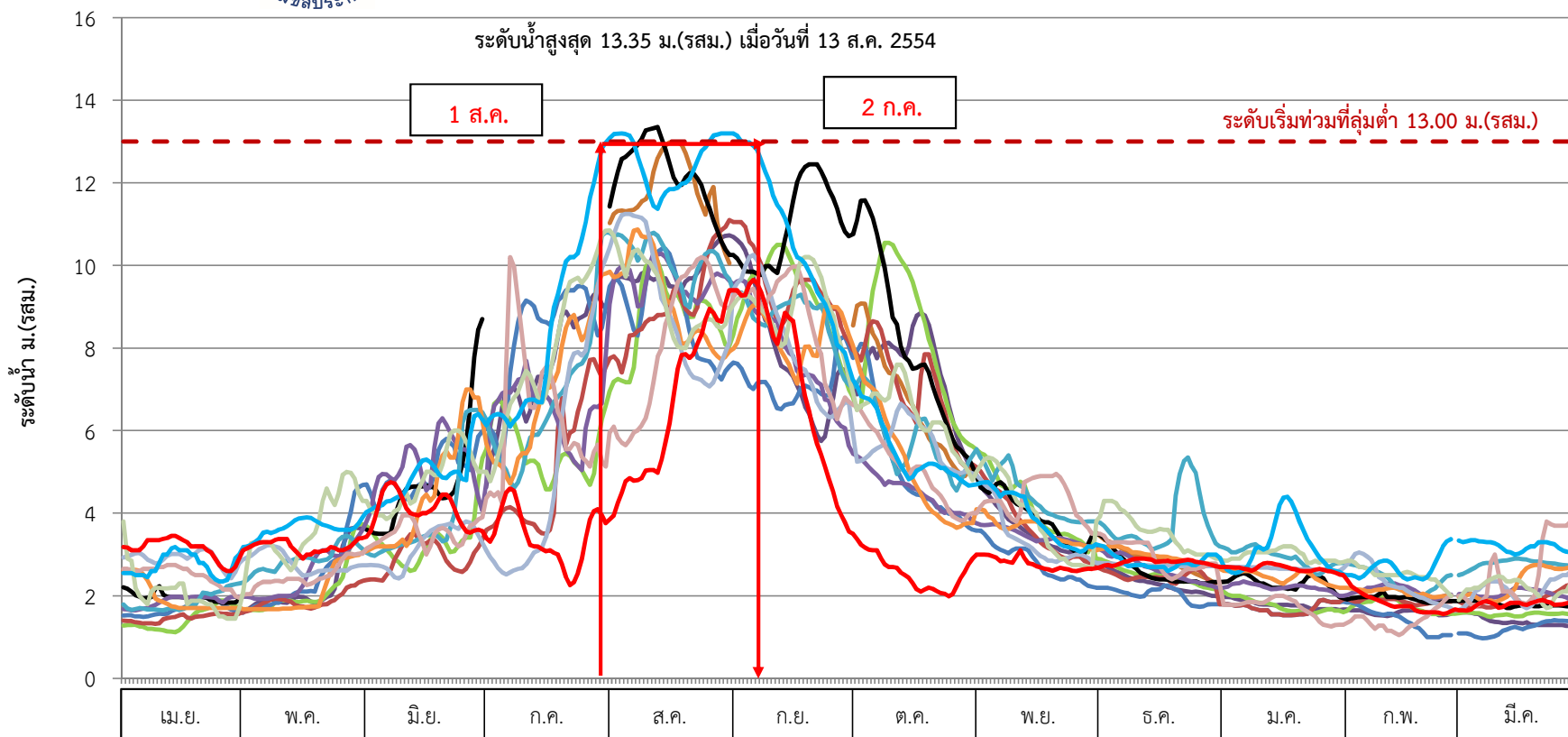


ศูนย์เสาระดับ = 135.0 ม.(รทท.)

ฝ่ายสารสนเทศและพยากรณ์น้ำ ส่วนอุทกวิทยา



ระดับน้ำสูงสุดรายวัน สถานี Kh.104 แม่น้ำโขง วัดศรีบุญเรือง อ.เมือง จ.มุกดาหาร
(ปี พ.ศ. 2547- 2562)

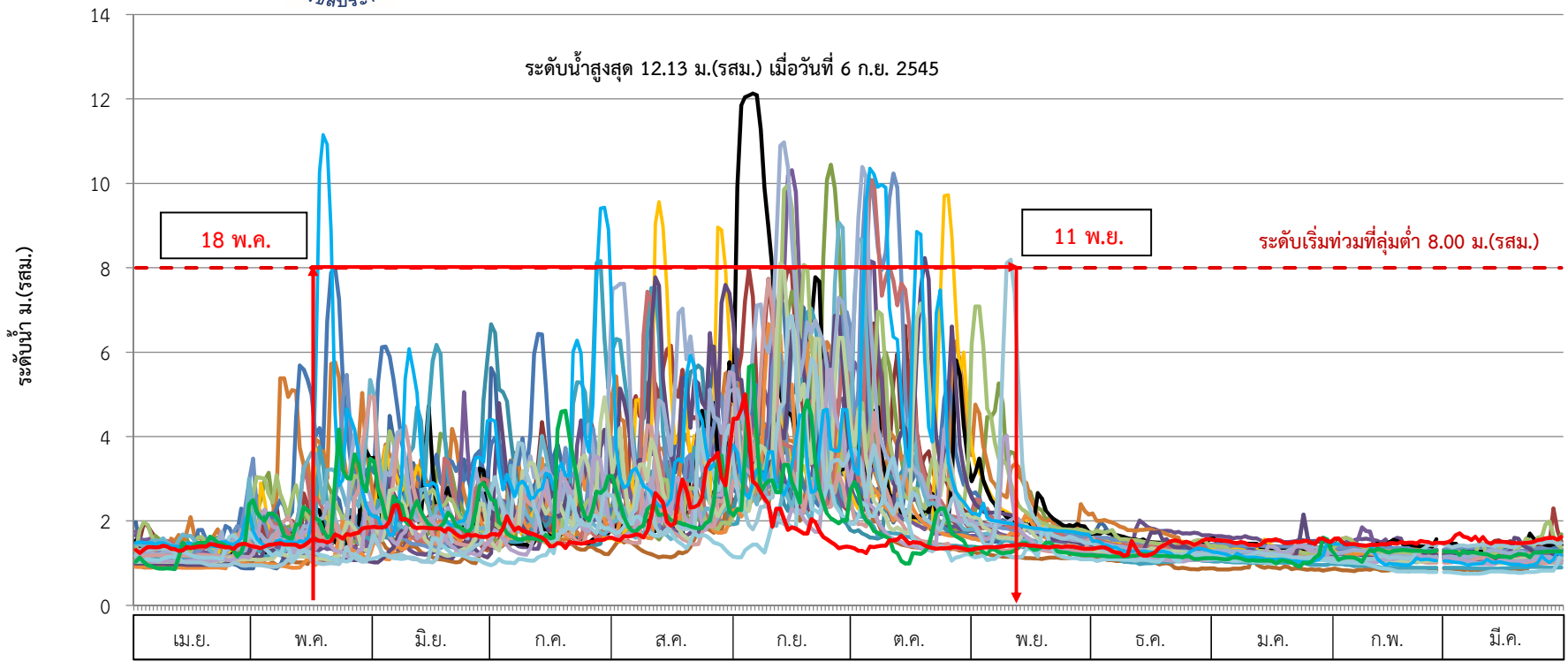


ศูนย์เสาระดับ = 124.0 ม.(รทก.)

ฝ่ายสารสนเทศและพยากรณ์น้ำ ส่วนอุทกวิทยา



ระดับน้ำสูงสุดรายวัน สถานี Kh.58A แม่น้ำเลย บ้านปากเลย อ.เมือง จ.เลย
(ปี พ.ศ. 2532 - 2562)

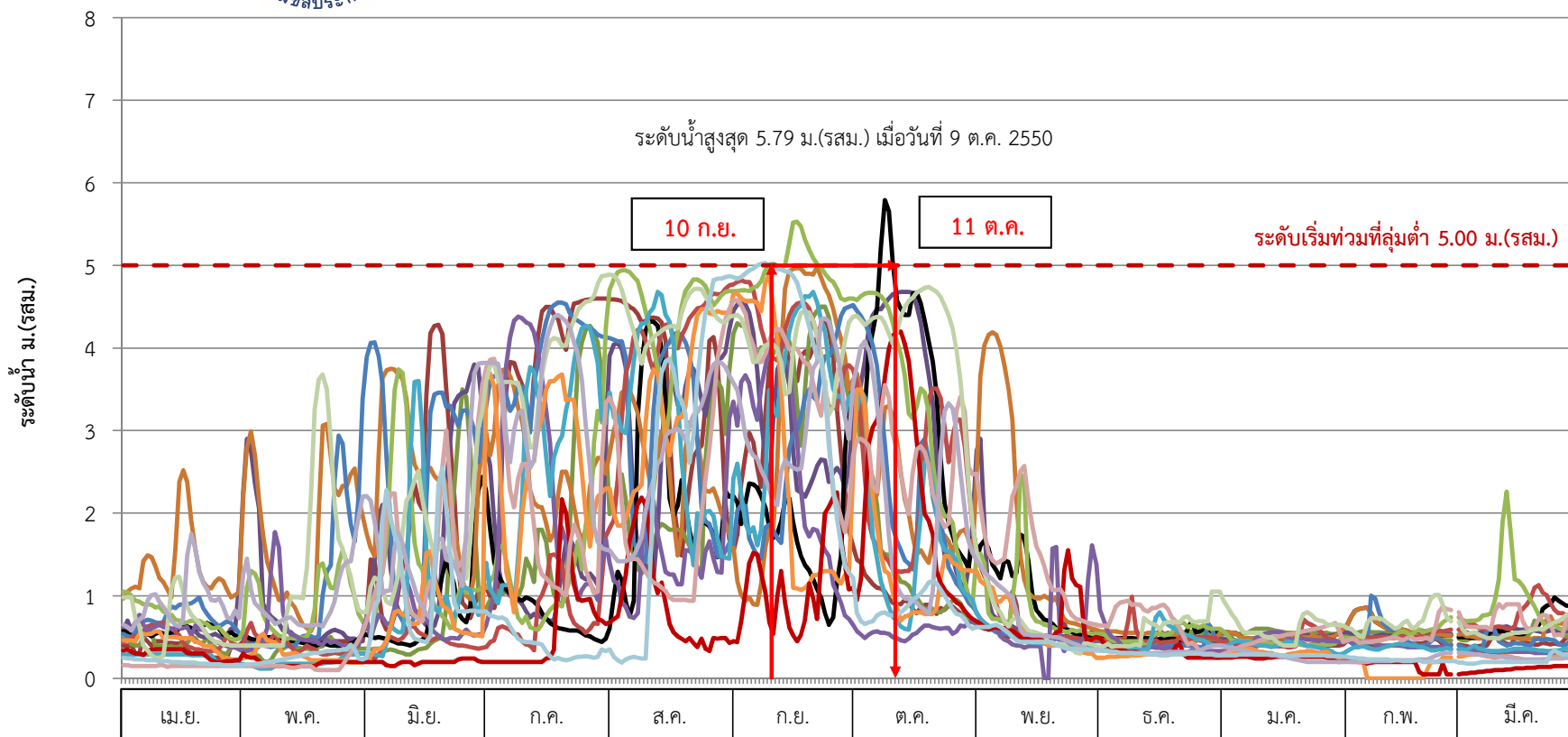


ศูนย์เสาระดับ = 228.9 ม.(รทก.)

ฝ่ายสารสนเทศและพยากรณ์น้ำ ส่วนอุทกวิทยา



ระดับน้ำสูงสุดรายวัน สถานี Kh.103 ห้วยหลวง บ้านโนนตุม อ.เมือง จ.อุดรธานี
(ปี พ.ศ. 2547 - 2562)

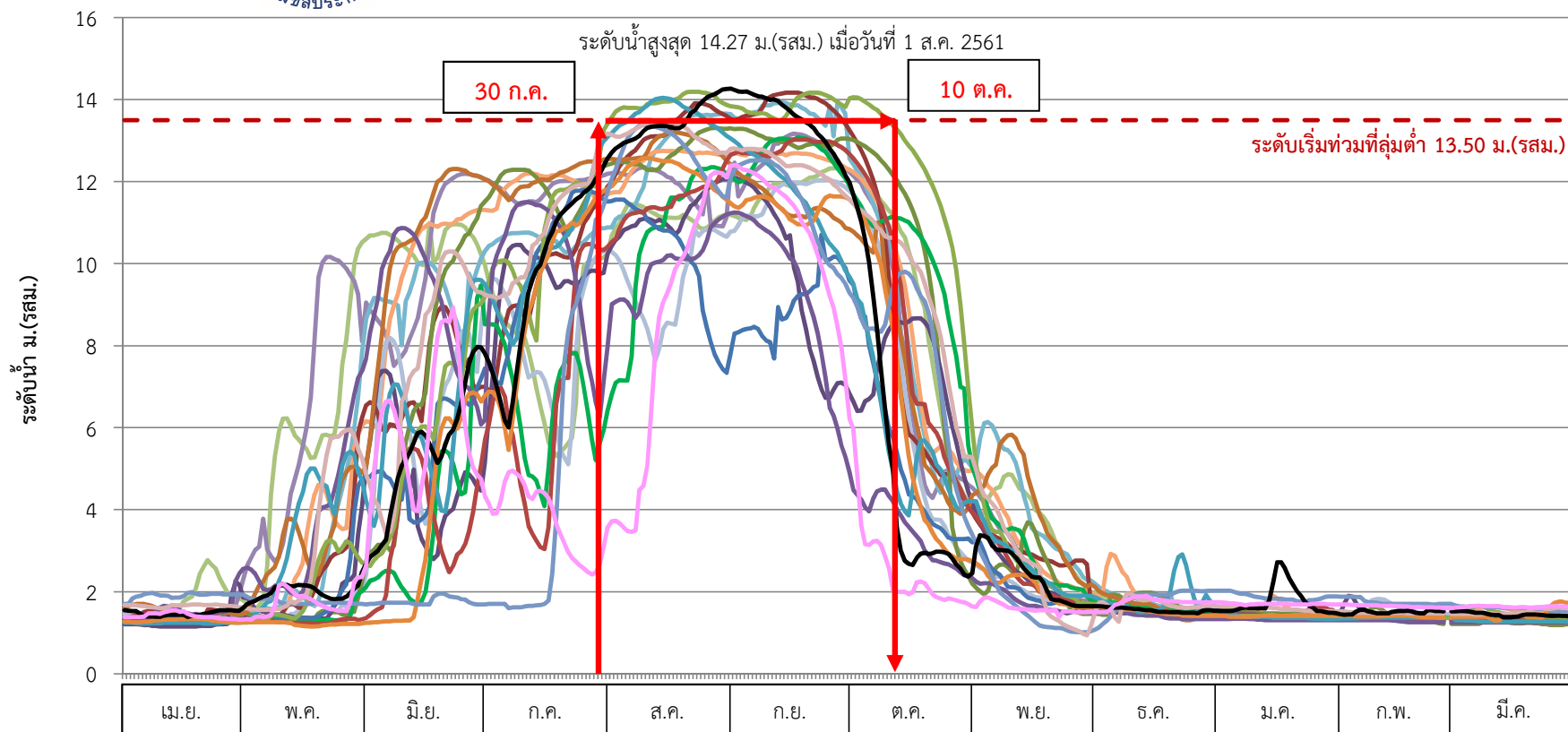


ศูนย์เสาระดับ = 166.5 ม.(รทก.)

ฝ่ายสารสนเทศและพยากรณ์น้ำ ส่วนอุทกวิทยา



ระดับน้ำสูงสุดรายวัน สถานี Kh.98 น้ำสงคราม บ้านท่ากกแดง อ.เสกกา จ.บึงกาฬ
(ปี พ.ศ. 2542 - 2562)

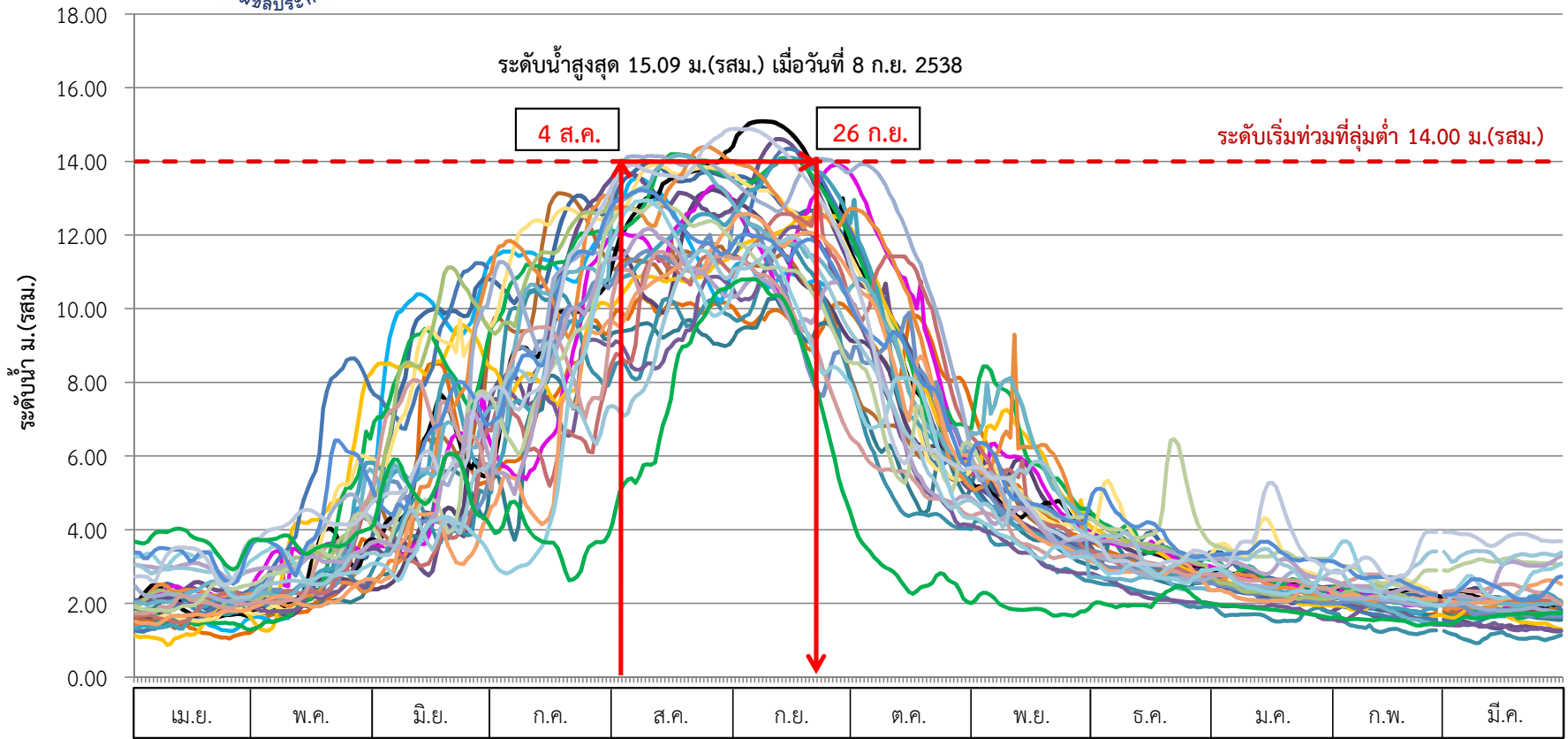


ศูนย์เสาระดับ = 136.00 ม.(รทก.)

ฝ่ายสารสนเทศและพยากรณ์น้ำ ส่วนอุทกวิทยา



ระดับน้ำสูงสุดรายวัน สถานี Kh.55 แม่น้ำสงคราม บ้านปากอูน อ.ศรีสงคราม จ.นครพนม
(ปี พ.ศ. 2532 - 2562)

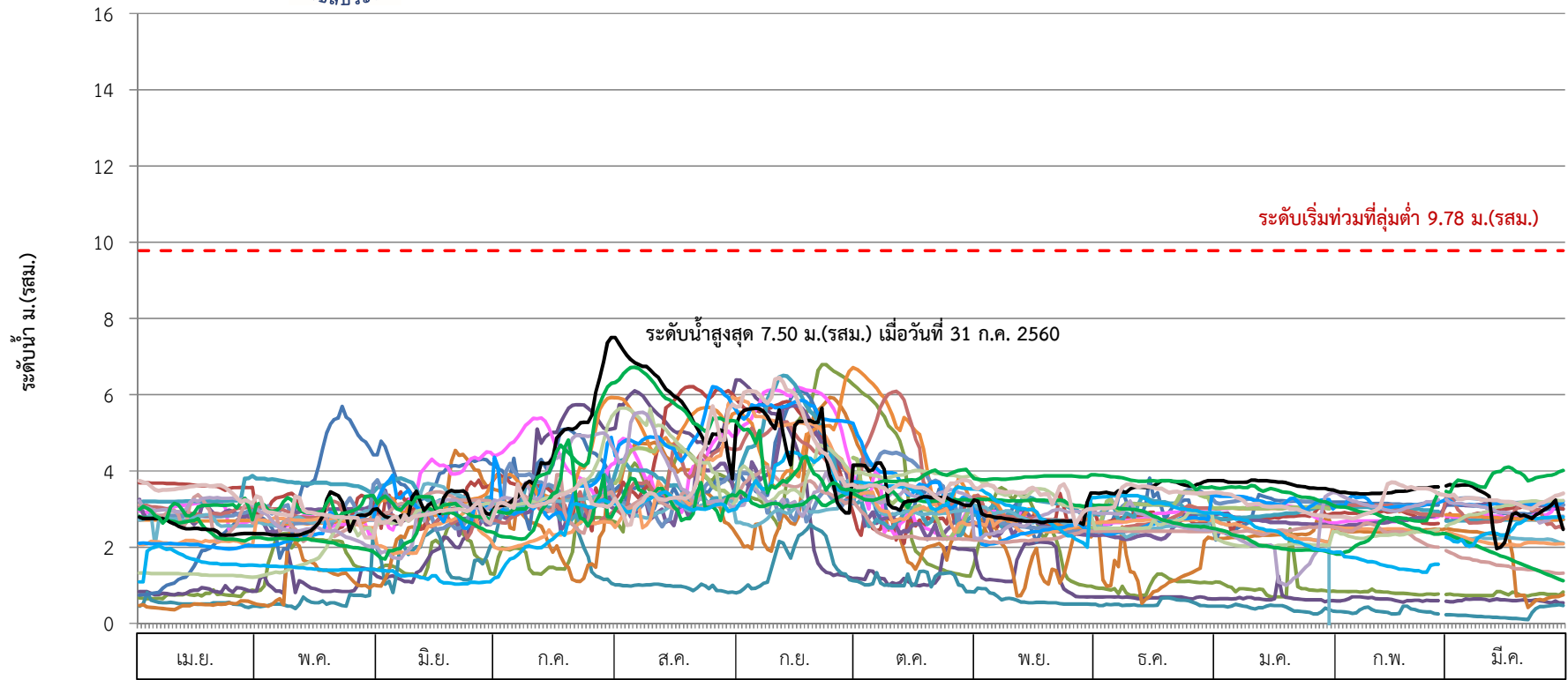


ศูนย์เสาระดับ = 132.20 ม.(รทก.)

ฝ่ายสารสนเทศและพยากรณ์น้ำ ส่วนอุทกวิทยา



ระดับน้ำสูงสุดรายวัน สถานี Kh.69A แม่น้ำท่าเก่า บ้านหนองเรือทอง อ.นาแก จ.นครพนม
(ปี พ.ศ. 2539 - 2562)



ศูนย์เสาระดับ = 139.50 ม.(รทท.)

ฝ่ายสารสนเทศและพยากรณ์น้ำ ส่วนอุทกวิทยา